

Pris-courant - 2

Eskilstuna fristads smide

Vardagstryck Affärstryck 1800-tal 8:o



National Library
of Sweden

Eskestuna Fristads Sonde

Afbi

Alna

Amb

Bak

Bala

25/1

4/2

4 -

5 -

6 -

7 -

8 -

10 -

12 -

Sp.
per m

4 -

5 -

6 -

PRIS - COURANT

För

Eskilstuna Fristads Smide

År 1819.

		R:dr	sk.	rst
A.				
Afbitare	<i>Polerad</i> Polerad med Fjäder <i>30</i> 36/ per St.		36	
	Filad med dito — 26 »			
	Dito utan dito — 20. »			
Alnar	m. Jernskast och Messingsknapp <i>24/</i>			
	Dito utan dito — <i>20/</i> »			
	m. Träskast betsadt »			
	— — — af Ebenholts eller andra finare träd »			
Ambultar förfärdigas efter beställningar.				

B.

Bakelse-Sporrar	af messing	per St		
Balancer	<i>Kryddbod</i> utan skålar — <i>4/</i>	»		
<i>20/100 m.</i>	Dito m. messings-skålar	»		
<i>4 1/2 28/</i>	10 T:ms utan skålar	»		
<i>4 — 40</i>	12 T:ms dito dito	»		
<i>5 — 42</i>	14 T:ms dito dito	»		
<i>6 — 40</i>	16 T:ms dito dito	»		
<i>7 — 44</i>	18 T:ms dito dito	»		
<i>8 — 17.</i>				
<i>10 — 1 1/2</i>	Större förfärdigas efter beställning.			
<i>12 — 1 1/2</i>	N:o 0. med kistor <i>21/</i> per St.			
	N:o 1. — <i>19 1/2</i>	»		
<i>5 1/2 m. 1/100</i>	N:o 2. — <i>18 1/2</i>	»		
<i>4 — 2.16</i>	N:o 3. — <i>15 1/2</i>	»		
<i>5 — 2.24</i>	N:o 4. — <i>12.</i>	»		
<i>6 — 3.</i>	N:o 5. — <i>9 1/2</i>	»		
	N:o 6. — <i>7 1/2</i>	»		

Balancer N:o 5. med krokar $7\frac{1}{2}$ per St.
 N:o 6. — $5\frac{1}{2}$ ”
 N:o 7. — $4\frac{1}{2}$ ”

Beslag

Besman 2 Lpds af träd — $24\frac{1}{2}$ ”
 2 Lpds af jern, hvarå äfven är
 Cubic-mått $02.1\frac{1}{2}$ ”

Betsel *Marken* — 2.32 ”
Cändar. — 2.32 ”
 Engelskt Rid. — $1.8.$ ”
 Gement förtennadt — $26\frac{1}{2}$ ”
 Ordinärt dito ”

Billar

Is ”
 Plog- Rigtade per Lp. v. v.
 — Origtade ”
 Trädes- Rigtade ”
 — Origtade ”

Bord af Alrötter fanerade och lackerade,
 röda, gröna, blå, bruna med skifva
 att fälla ned.

4-kantiga 6 kvarters med messings-
 lås — $18\frac{1}{2}$ per St.

Dito 5 kv. med messingslist kring
 skifvan = $15.$ ”

Runda 6 kv. med messingslås ”

Dito 3 kv. ”

Äfven förfärdigas efter beställning an-
 dra slags Bord af Alrötter, såsom
 Spelbord med och utan lädor, att
 fälla ihop m. fl.

Borrar *Vred* Polerade $1.2.$ per dussin
 Filade $42\frac{1}{2}$ ”

Centrum- förfärdigas efter beställ-
 ning.

Jord- efter beställning.

Bouveau Giffing *M3* Salt — $2.16.$

Centrens

$\frac{1}{4}$ - $\frac{1}{2}$ - $\frac{3}{4}$ - 1 - $1\frac{1}{4}$ - $1\frac{1}{2}$ - 2
12 - 14 - 14 - 16 - 18 - 20 - 24.

Byggnings Borr

$\frac{1}{4}$ - 1 - $1\frac{1}{2}$ - 2 kr
16 - 1r. 1.12 - $1\frac{1}{2}$

muntstycke - 16

pip, kropps - 20

Snickarb - 8.

Borra eller nogvare - 1.28

Wätska - 2.16

✓ - 3.24.

flot. m. 24 borran - 12r.

✓ - 12 - 7.24.

sv. - 24 - 9r.

Bof Knattsas Pr. d. 1.16 -

m. pipa - 5r.

Föns

Gar

Glas

Gol

Gri

10/4

11/4

10/4

11/4

Gry

Går

Fönsterbeslag

Stor medel förtennade	8.16	duss.
Medel dito	— 6r	»
Ord. dito	5r	»

G.

Garfvar-Falsar Slipade 4r per St.
Oslipade »

Glasögons-Bågar Enkla — 20/ »
Dubbla — 44/ »

Golfdymlingar Större — 1.46 — per 1000
Mindre 13.16. »

Grimskast Förtennade vridna 6.24. duss.
10/4 — 7.24 Dito släta »
11/4 — 8 — Svarta vridna — 4.36. »
10/4 — 6 — Släta »
11/4 — 6.24 »

Grytkrokar Polerade extra — par
Dito ordin. 13/4 »
Filade extra »
Dito ordin. 10/ »

Gångjern

Bureau Klaff 4 T:ms 2r duss.

Bord- m. eller ut. staf- och nit-
naglar till 6 T:ms 2.40 »
7 T:ms 3.6. »

Coffert- 6 kvarters 4 »
7 Dito 6.12 »
8 Dito 7.24. »

Contors- En half alns 4. »
Tre fjerdedels dito 7.35 »
1 Dito — 6. »
1 En fjerdedels dito 8.34. »

Dörr- Engelska Extra pol. 10. »
Ordin. dito — 7 1/2 »

Gångjern

Dörr- Engelska Extra filade ^{7½} duss.
 Ordin. dito - 4.36. »
 Till Portar och Förstugudörrar -paret
 Franska filade 7.36. 9/10 »
 Dito ofilade 5½ »
 Äfven större och mindre efter modeller och be-

ställning.
 Kist- ²⁰ alns 2.16 duss.
 1 alns 2.32 »
 1¼ alns 7.36 »
 1½ alns 5½ »
 1¾ alns 6.12 »
 2 alns 7½ »

Lapp- eller sämre sort vanliga på Bondstugor

Förtennade ordin. 7. duss.
 Dito helsmida runda »
 Dito dito krusiga »
 Oförtenn. ordin. dito 5¼ »
 Helsmida runda »
 Stora till Förstugor »

Led- Svarta 1 T:ms 28/ »
 2 — 76 »
 3 — 12 »
 4 — 1.10 »
 5 — 1.18 »
 6 1½ T. br. 1.28 »
 7 1¼ T. dito 1.38 »
 8 dito 2.40 »
 9 dito 2½ »
 10 dito 2½ »

This image shows a blank page from a ledger or account book. The page is cream-colored and features vertical ruling lines that create columns for recording data. On the left side, there is a wooden tab protruding from between the pages, which is used to mark a specific page in a bound volume. The page is otherwise empty of any text or numbers.

Bo

Bo

Br

Br

Bu

Ba

Ba

Ca

Ca

Borrsats eller Bröstbarr med skaft hvartill
äro 12 st. Borrar ell. Navare

Groffilad 1.20 per sats

Finfilad " "

Boskapsklafvar för Oxar 25/4 per St.

Kor 22/ " "

Ungnöt 10/ " "

Bredonger Vagns- 6 à 7 t:ms 14/ " "

Rid- — 14/ " "

Brödkrusare förtennade stora 16/ " "

små 10/ " "

Bureaubeslag af Messing.

Mans- bestående af 8 ringar, 8
brickor och 4 skyltar i satsen

— af 4 skyltar och 8 aflånga
facetterade handtag i satsen — 210

Fruentimmers- af 6 ringar, 6 brie-
kor och 3 skyltar i satsen

— 3 skyltar och 6 facetterade
handtag i satsen

Större handtag att nyttja på si-
dorna till lyftning paret

Båtkedjor 3 alnars stadiga 44/ per St.

Dito ^{men} klenare 26/ " "

Båtshakar. Se Hakar.

C.

Caffebrännare N:o 0. 1/3 per duss.

1. 1/2 " "

2. 2/3 " "

3. 3/4 " "

4. 2/2 " "

Capsoner med 3 ringar förtenn. per St.

oförtenn. " "

1.8.

Cirklar af Jern stålsatte N:o 1:	2.24	per duss.
	2. 2.16	»
	3. 2.8.	»
	4. - 2.	»
Båg- Stora	9r	per St.
Mindre	7r	»
Krum- Större	- 9r	»
Mindre	7½	»
	N:o 3	»
Claverkrokar	6.52	per 1000
Cosor Stora	1.24	per duss.
Ordinära	1.12	»
Små	— 1r.	»
Alla slag för öfrigt efter beställning.		

D.

Dörr-Gångjern. Se Gångjern.		
Dörr-handtag Förtennade		per St.
Oförtennade		»
Dörr-Lås. Se Lås.		
Dörr-Riglar. Se Riglar.		

E.

Eldbärare	Små 42/4. med 44/4.	per St.
Eldsatser Extra pol. m. mess. knap	2½ sats	
Dito dito utan dito	1.40	»
Ordinär med dito	— 1.40	»
Dito utan dito	— 1.28	»
Extra grof-filad	— 2.	»
Ordin. dito	— 1.16.	»
Eldgafflar och Skyfflar särskilt kostade		
⅓:del af den satsens pris hvaraf		
de äro; men Eldtängerna Skil-		
lingar öfver tredjedelen.		

Eldtungen —
Stor fot. — 32.
m. kropp — 40/
ord m. f. — 32
utor — 28/.

Stor Groff — 36/
l ord — 24
Kokke ~~ord~~ — 28
Goffler & Keyfflar — 28

Stora fot. — 28/
ord — 26.5
Stora m. fot. — 340
ord — 28.5

Stora Groff. — 30.5
ord — 20.5

Eldstai - 0/1.

kóks þron - 1/2

ord - 1/1.

ovala m. skál þriping - 1/4

Eldstai

1
kóks þron
ord. 70/1

Esk

Filar

Eldstål Länk-ord - 40% *flom - 10.* per duss.
 Pung - 70% " "
beton 1.46. Dito med pungar af skinn *1.16* " "
fac. 70%. Köfvel- Finpolerade *1.* per St.
 Dito dito m. Saffianspung " "
 Dos- Finpolerade " "
 Dito dito Damascherade med
 landskap, namn eller de-
 viser *1.6 - 1.75.* " "
 Ritade med förgyll-
 ning i landskap, namn
 eller deviser " "
 Med namn efter före-
 skrifven stil " "
 Jagt-Instrument- med tång och
 hammare poleradt *1.46* " "
 Utan tång " "
 Damascheradt " "
 Med förgylld ritning " "

Eskopper $\frac{3}{4}$:dels T:ms *1.20* per 1000
 1 T:ms *1.25* " "
 $1\frac{1}{4}$:dels T:ms *1.20* " "

F.

Filar trekantiga, runda, hälfrunda och flåta
 3 T:ms *42* per duss.
 4 T:ms *1.12* " "
 5 T:ms *1.12* " "
 6 T:ms *1.40.* " "
 7 T:ms *2.4.* " "
 8 T:ms *2.22* " "
 9 T:ms *2.6.* " "
 10 T:ms *2.56* " "
 11 T:ms *4.16* " "
 12 T:ms *8.16* " "

Filar För- och Slät-Filar alla slag efter be-
ställning

Grof- större och mindre

- 28/ per # v. v.

Vattensågs-arkel - 3/ per St.

Dubbel »

Filklofvar Ordin. filade - 76/ »

Stor Bättre dito - 1/ »

Stor - 1.76. Små polerade - 1.12 »

Stor med nyckel 2.16 »

Urmakare- finpol. 2 1/2 »

Fiskslefvar Polerade - 1.12 »

20/

Floretter utan mundering 1.12 »

med dito »

Fönsterbeslag

Svarta extra stor medel 9.96 duss.

Dito ordin. dito dito 6.32 »

Dito medel extra 7.16 »

Dito dito ordinära - 4/ »

Förtennade stor medel 3.12 »

Dito medel »

Dito ordinära »

Engelska oförtennade med knän, så
att fönstren kunna slås opp ända
utåt väggen eller muren; att fästa
med träskrufvar

Filade gångjern med skrufvar

Till en luft af 4 Fönster 6.

Till en luft af 2 Fönster 3.

Extra stor medel fönsterbeslag 9.96 duss.

Ordinära dito dito - 6.32 »

Extra medel dito - 7.16 »

Ord. dito dito - 4. »

Dito små dito - 7.12 »

Fyr fat

post.

No. 6 1/2
7 1/2
8 1/2

Watten Sav. Ledjern

3 1/2	—	1.18
4	—	1.56
5	—	2
6	—	2 1/2
7	—	2.50
8	—	2.42
9	—	3
10	—	3.18
11	—	3.56
12	—	4.6

Slipadem. Spitzhæl

3 1/2	—	1.40
4	—	2
5	—	2.12
6	—	2.24
7	—	2.36
8	—	2.18
9	—	3.56
10	—	4.6
11	—	4.24
12	—	5

Ind Skraffhæl

3 1/2	—	1.46
4	—	2.6
5	—	2.24
6	—	3
7	—	2.18
8	—	2.36
9	—	4.6
10	—	4.24
11	—	4.42
12	—	5.12

Gångjern

Led Svarta	11	$1\frac{3}{8}$	T. br.	2.28	duss.
	12		dito	2.32	
	14	$1\frac{1}{2}$	T. dito	3.28	
	16		dito	»	
	18		dito	»	
	20		dito	»	
	24		dito	»	
	4		T. 2 T. br.	142	»
	6		dito	2 $\frac{1}{2}$	»
	8		dito	2 $\frac{1}{2}$	»
	10		dito	3	»
	12		dito	4 $\frac{1}{2}$	»
	14		dito	5	»
	16		dito	6 $\frac{1}{2}$	»
	18		dito	7 $\frac{1}{2}$	»
	20		dito	»	
	24		dito	»	
Filade	1		T:ms	30	»
	2		Dito	44	»
	3			1 $\frac{1}{4}$	»
	4			1.18	»
	5			1.20	»
	6	$1\frac{1}{8}$	T. br.	146	»
	7	$1\frac{1}{4}$	dito	2r	»
	8		dito	2 $\frac{1}{2}$	»
	9		dito	»	
	10		dito	»	
	12		dito	»	
Luck-	1		half al. ordin.	7.	duss.
			-4dels al. dito	4 $\frac{1}{2}$	»
			1 al. dito	-6r	»
			1 half, 3.4dels och 1 alns		»
			efter Stockholms modell		»
			per Lp. v. v.		»

216.

Gångjern

1.46.

Prof. 2.12 Pinn- med eller utan knän ^{duss.}
 2, 4/4 - 3 1/2 Port- 3, 4, 5, 6, 7, 8 kvarters med
 4, 5, 6, 8/4 3.16 hakar och vällda stubbar
 Ju. 2 1/2 Skåp- Filade 9 T:ms 30 ^{duss.}
 Dito kortare men sta-
 Ju. 2 1/2 digare - 3. "
 9/2 Svarta ordin. 2. "
 1/2 Systerin gångjern ^{Lit - 1.40.}
 H.

Hackor. Se Stenhackor.

Hakar Brand- Stora - 70/ ^{per St.}
 Små - 10/ "
 L Båts- Stora ^{Lika} "
 Små "
 Carbin- 20/ "
 Fällbänks- m. skenor 5 T. ^{duss.}
 Kast- Svarta vridna 4 1/2 28/ "
 4 T:ms 30. "
 5 dito 36. "
 6 dito 40 "
 7 dito 44 "
 8 dito 1/1. "
 9 dito "
 10 dito "
 11 dito "
 12 dito "
 Filade släta med skruf
 4 T:ms 1.16 "
 5 dito 1.00 "
 6 dito 1.40 "
 Tackel- ifrån och med de största el-
 ler så kallade Fiskbakar till
 och med ordinär sort 3.16
 Mändre - 3 1/2 p. L# v. v.
 Små - 4.

med flens
 3/4 1.16
 4 1/2 - 1.24
 5 - 1.32
 6 - 1.40.

Beard Gangjier, Tyfke Modell

3 1/2 - 2.12

3 1/2 - 2.24

4 - 2.36

4 1/2 - 3.12

5 1/2 3.36.

[Faint, illegible handwriting]

Hak

Hals

Ha

S

[Handwritten mark]

Ha

Hj

Hakar	Tackel- Smärre och så kallade		
	Puttings-	p. L#	v. v.
Halster	Raka 5 Spjälade	30/	per St.
	7 dito	40/	»
	9 dito	1r	»
Runda	5 dito	40/	»
	7 dito	1r	»
	9 dito	1½	»
Vestindiska	8 Spjälade	-1.12	»
	10 dito	1.28.	»
Hamrar	Poler- Polerade små med klyft	14/	
	med pen	14	»
	Sadelmakare och Kläddrängs-		
	Större		»
	Ordinära		»
	Skomakare- N:o 1.	24	»
		2. 22	»
		3. 20	»
		4. 18	»
Smides-	Större och mindre tillsam-		
	mans sorterade	per L#	v. v.
Snickare-	Större N:o 1.	24	St.
		2. 22	»
		3. 20	»
		4. 18	»
	Mindre		»
Spik-	Med pik	11-22/	»
	Utan dito	12 24/	»
Harfspinna	Stadiga med skruf och mutt-		
	rar	per L#	v. v.
	Klenare ut. skruf och		
	mutter		»
Hjul	Med Ekrar af Ek jernbeslagne och		
	bössade med Apelträd		
	Till Kärror	paret	
	Till Chaisar		»
	Till dito m. Pockenb. böss.		»

Hjul Till Täckvagnär och Calescher efter
mått och beställning.

Hjulspik Stadig per 1000
Klenare »
Store per 100
Mindre »

Hoftyg Hofslagare- Filade N:o 1. $\frac{1}{2}$ paret

No. Lungen

Bh

10-30/

12-40/

2. 1. »

3. 40 »

Svarta N:o 1. $\frac{1}{2}$ »

2. $\frac{3}{4}$ »

Ordinära svarta N:o 1. »

Små polerade — $\frac{20}{100}$ »

Barns dito — $\frac{20}{100}$ »

Hoftänger Svarta stadiga N:o 1. $\frac{24}{100}$ per St.

2. $\frac{22}{100}$ »

nos. 8-29/

9-31/

10-33/

12-40/

Dito klenare »

Små polerade — $\frac{16}{100}$ »

Barns dito — $\frac{12}{100}$ »

Hyfveljern 3 T:ms $2\frac{1}{2}$ $\frac{20}{100}$ »

saad $1\frac{1}{4}$ - 140

1 $\frac{1}{2}$ - 100

2 - 100

$2\frac{1}{4}$, $2\frac{1}{2}$, $2\frac{3}{4}$, $2\frac{1}{2}$ T:m $\frac{18}{100}$ »

2, $1\frac{3}{4}$ T:m — $\frac{16}{100}$ »

$1\frac{1}{2}$, $1\frac{1}{4}$ T:m — $\frac{14}{100}$ »

Späat - 30/

Dubbla - $1\frac{1}{2}$ - $1\frac{1}{2}$

1. $1\frac{1}{2}$ - $1\frac{1}{2}$

Isbillar. Se Billar. $2\frac{1}{2}$ - 2 -

Insatsvigter. Se Vigter.

Jernstörar och Spett, större och smärre,

12, 15, 18, 20, 25 markers vigt

per L $\frac{1}{2}$ v. v.

K.

Kakelugns-dörrar

Svarta Enkla 12 T:ms $\frac{1}{2}$ per St.

Dubbla 12 T:ms $\frac{1}{2}$ »

Huggjun Buzz bettel

181 - 2 - 3 - 4
11/. 14/ - 15 - 16/

Loak bettel

181 - 2 - 3 - 4
11/. 17/ - 18/ - 18/

Fimmerman

181 - 2 - 3 - 4
16/. 10 - 20/ - 21/

Smikaa - 2.

181 - 2 - 3 - 4 - 5 - 6 - 7 - 8 - 9 - 10 - 11.
9/6 7/. 8/. 8/6 - 9/. 9/6 - 10 - 10/6 - 11 - 11/6 - 12/.

181/2 - 13 - 14 - 15 - 16 - 17 - 18 - 19 - 20 -
12/6 - 14/. 13/6 - 14. 15/. 17/. 18/.

Skolp

181 - 2 - 3 - 4
12/. 13/. 15/. 16/.

Huggripot 1/2 fl - 12/.

Hand Koppel ord. 44/.
Lina - 1.21.

Kakelu

Kamm
Knifv

kel-2.

Den Skel
3 kyller
nisk-
magled-

Kakelugns-dörrar

Svarta Dubbla	14 T:ms	1/42 p. St.	
	16 dito	2.24	»
	18 dito	3.	»
Polerade Dubbla	12 T:ms	1/42	»
	14 dito	2.28	»
	16 dito	3.12	»
	18 dito	4.	»
	20 dito	6	»
	24 dito	7.32	»

Större efter beställning.

Kammar-Lås. Se Lås.

Knifvar	Bokbindare-Slipade	»
	Oslipade	»
	Bagare-Större	1/12
	Mindre	1.
	Band-Slipade	3/24
	Engl. Oslipade	4/41
Bord.	Bättre med messingsholkar	1.40

2 kl. 2.26.

	duss.	
Ordinära m. betsade skaft		
o. messingsholkar	1.28	»
Med betsade skaft och		
tennholkar	1.40.	»
Sämre dito		»
Med betsade skaft i En-		
gelsk fason och med 2-		
kloiga gafflar	2.12	»
Engelska med betsade lac-		
kerade skaft och 3-kl.		
gafflar	3.36.	»
Dito m. Ebenh. skaft utan		
holkar m. 3-kl. gaffl.	7 1/2	»
Dito m. Ebenh. skaft silf-		
verholkar 3-kl. gafflar	8 1/2	»

De. 2 kl - 4r

3 kl fasa 7.16

mindre - 7.

magl. d - 9.

Knifvar Bord. Med refflade skaft $7\frac{1}{2}$ duss.

Dito m. Königsholts skaft,
3-kl. gaffl. ut. holk. »

Dito Likadane men med
silfverholkar »

Dito m. hårdt brunt träd
till skaft, 3-kl. gafflar
utan holkar »

Dito Finaste med Ebenh.
ell. Königsh. lackera-
de skaft, silfverholkar
och 3-kl. gafflar 120 »

Likasådane men endast
knifvar utan gafflar »

Med Elfenbens hvita eller
gröna skaft ut. gaffl. »

Med flata Benskaft och 2-
kloiga gafflar »

Äfven andra slag efter mo-
deller ell. beställning

Förskürare- med svarta bet-
sade skaft 14/1. paret

M. Ebenh. skaft 1.12 »

M. Dito lackerade fina
och silfverholkar 1.72 »

Likas. med varhak. »

M. Königsholts skaft utan
holkar »

Likas. m. varhakar »

Med Elfenbensskaft hvita
eller gröna »

Likadane m. varh. »

Fäll- med benskaft, messingsbe-
slag drivet i båda ändar
och messingspucklor

äref-1840

Lag. 20/.

L. Prof. 1.5.



Knifv

Sta

Knifvar Fäll- N:o o. 3.8 duss.
 1. 2.8 " "
 2. 2.8 " "

Likasådane men med drifvet
 messingsbeslag i en ända

N:o o. 2.28 duss.
 1. 2.8 " "
 2. 1.44 " "
 3. 1.76 " "
 4. 1.24 " "

Med släta messingsbackar och
 pucklor

N:o o. 2.26 duss.
 1. 2.6 " "
 2. 1.42 " "
 3. 1.44 " "
 4. 1.22 " "

M. släta messingsbackar utan
 pucklor

N:o o. 2.27 duss.
 1. 2.4 " "
 2. 1.40 " "
 3. 1.42 " "
 4. 1.20 " "

Elvzolta N:o o. *Bätta* duss.
 1. 5. " "
 2. 4.12 " "
 3. 7.32 " "
 4. 7.12 " "

M. spräckliga benskaft och kru-
 sade backar, Större duss.

Ordin. "
 Små "

Knifvar Fäll- Matsäcks- ell. Res- m. hornskaft

180-57
1-4½
eller benskaft af knif och
gaffel att fälla ihop St.

Franska med Ebenholtsskaft
och pucklor

Stora St.

Ordinära »

Små »

Med Königsholtsskaft och
pucklor

Stora St.

Ordinära »

Små »

Med Elfenbens hvita eller
gröna skaft Ordin.

Små

M. Sköldpaddsskaft små

Fruentimmers St.

3.9
2.4
Fälltelg- Stora med Ebenh. 3.8

Små — 2.4 »

Stora med träd 3.8 »

Små — 2.4 »

M. Elfenbensskaft och 2
knifblad i, hvaraf ett

47
af silfver till frukt St.

Likas. m. sköldpaddsskaft »

Hackelse- Slipade 2.16 »

Oslipade »

Köks- Stora med jernskaft 40/ »
med träskaft 10/ »

Käl- Slipade med träskaft »

Enkla ell. Frikadell 20/ »

2-bladiga — 10/ »

161-181

2- 1.8

3- 1.20

Knifvar

Matsacks med Ebers. Skopf - 10r
at skjuta Sop — 8r

Ustknif St.

m. Gynpunkt - $2\frac{1}{2}$
8 — 3.16
10 — 4.16

Telgknif

m. Bak. kappa - $2\frac{1}{2}$
ahlrotte Kopf - 30f.
apel - 20f.

Knif

m. 20f

Oben f.
Lefenb.
Lefenb.

Knifvar Kål. 3 bladiga påret

M. S ell. Kålhack knif $4\frac{1}{2}$

Penn. m. Mahogene ell. röda bet-
sade skaft att falla ihop

4-bladiga $2\frac{1}{2}$ duss.

2-bladiga 2.12 »

4-bladiga med fil »

Af Gjutstål

4-bladiga } per St.

2-bladiga } m. sköldp. »
skaft

1-bladiga } »

4-bladiga } »

m. röda / skaft 92/. 3 bladiga } m. Elfenb. »
skaft

1-bladiga } »

Uti Ebenholtsfodral att skruf-
va hop

Med 2 blad af Gjutstål

Dito Brännstål

Uti Königsholtsfodral likad.

Med 2 blad af Gjutstål

Dito Brännstål

Gr. Rak. Simpla m. lacker. skaft $4\frac{1}{2}$ duss.

4r. Dito olacker. d:o »

Gr. Bättre m. Ebenholts d:o $4\frac{1}{2}$

Uti strigelfodral med Eben-
holtsskaft 1 par

Af Gjutstål m. Elfenb.

Med sköldpaddsskaft St.

2 stycken i mahogenefo-
dral med strigel

2 st. med elfenbensskaft
i likasådant fodral

2 st. med sköldpaddsskaft
i sammetsklädt fodral

m. strigel o. skinnfoder

Ebenf. 1.12
3 styck. 2 1/2
sköldp. 3 1/2

Knifvar Rak- i likasådant fodral med el-
fenbensskaft i par

Med elfenbensskaft St.

Stock- eller Kypare- »

Trädgårds- med ben- eller horn-
skaft samt messingsbeslag

Större 32/ »

Mindre 24/ »

Med samma slags skaft
men med jernbeslag

Större 32/ »

Mindre 24/ »

Imo 1/2 1.44. Tälgh. utm. - 1.16/

2 1/2 Tälgh. Ordin. m. beslagna slidor duss.

1.44. Dito obeslag d:o »

Imo 6/12 Bättre m. bens. o. slida 6r.

Dito m. ebenholtsskaft och
röd slida »

Med ebenholtsskaft, silfver-
beslag och carpus samt
röd slida till 2 1/2 »

Finare m. Ebenh. sk. polerad
och m. saffiansslida »

Dito af Gjutstål likasådan
som den föregående »

Dito af Gjutstål och med
Königsholtsskaft, likasådan
annars som nästföreg. »

Att fälla ihop

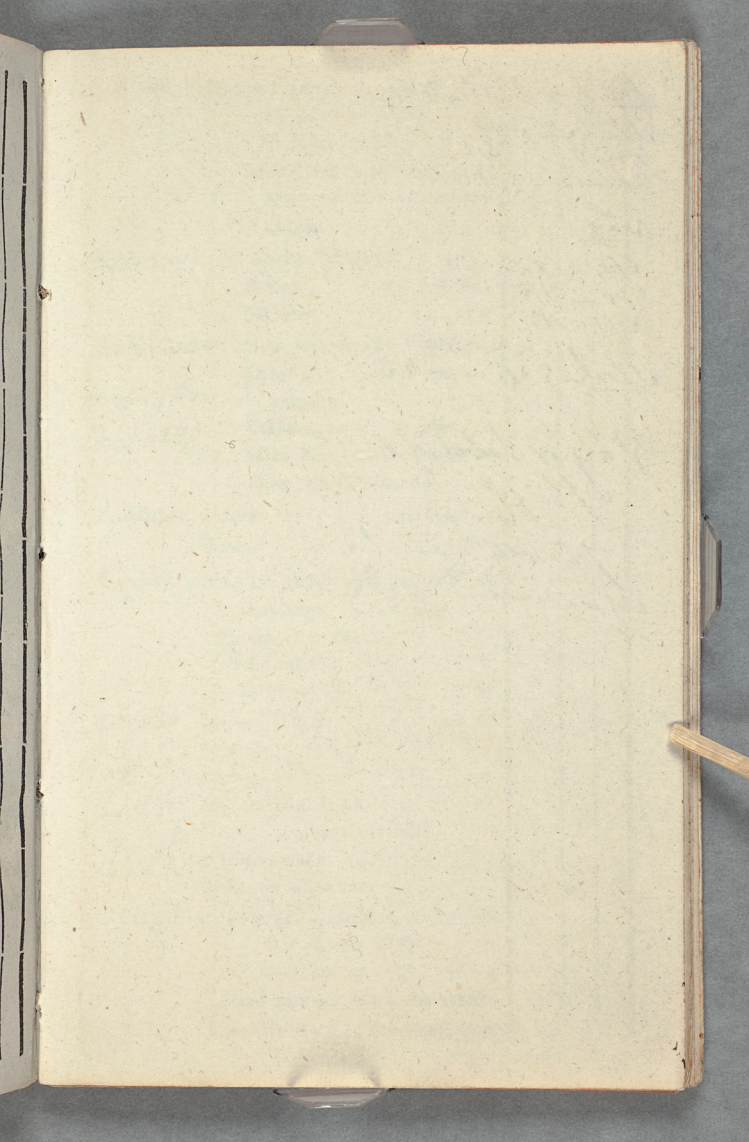
Med Ebenholtsskaft slipade
i baken »

Likasådan oslipad i baken »

Med Königsholtsskaft

Slipad i baken »

Oslipad i baken »



Rjödper Natl. 200

Storka — 4 1/4

ind — 3 1/4

kuu — 2 1/4

Näg —

6/4 — 2 1/2

7/4 — 3 1/2

8/4 — 4 1/2

Stork-sac. — 3 1/2

Närj or Sabel, per. 4 1/2

Fod 1/2 — 7 1/2

floritta — 1 1/4

Mundernd — 2 1/2

Kn

Kn

Knä

my

Dij

Kof

Kor

Kro

Jox

Fork.

äll

löd

Kött

Knifvar *Tälg-* Små barns att fälla ihop
 M. Ebenholtsskaft »
 M. Königsholts dito »
 Andra slag förfärdigas ock
 efter modeller och beställ-
 ningar.

Knoster eller stora Släggor
 Större per L^{tt} v. v.
 Mindre »

Knäspännen Hela finpolerade *2 1/2* paret
 Dito dito och dama-
mesing 2r. scerade »
Dyck-28/24/ Likasådane m. förgylln. »
 Släta vanliga finpolerade »
 Dito dito blånade »

Kofötter Större per L^{tt} v. v.
 Mindre »

Korkskrufvar Uti foder eller tunna *4 8/16*
 Uti bäge *2 1/4* »
 Finare eller bättre
 I tunna *6r* »
 I bäge *6r* »

Krokar *Aborr. 4st. 116.* Uti tunna *15r.* per 100
Joseph Gös- *sv. 29. fnt. 286.* »
font. 2.52 Lax- *7r. — 8r* »
alt sv. 2 Stöfvel- med träskaft paret
font. 2 1/4 Dito i jernbäge att fälla
 tillsammans »
 Tak Se Skrufvar.

Köttgafflar Polerade 4-kloig St.
 3 dito *30/* »
 2 dito *14/* »
 Filad stor och stark att brukas
 «vid stora kokinrättningar »

L.

Liar	Oslipade	5	quarters	St.
		6	dito	»
		7	dito	»
		8	dito	»
	Slipade	5	dito	»
		6	dito	»
		7	dito	»
		8	dito	»
Likkistbeslag	Förten. storm. drifna	89/2	sats	»
	Dito medel dito	1.24	»	»
	69r. Dito ordin. dito	1.4	»	»
	Dito gemena dito		»	»
	Små ell. barns	36/	»	»
med ynskriften	Målade stora	3 1/2	»	»
	Dito mindre	2.40.	»	»
	Med Inscriptioner	små 2 1/2	»	»
	8 stycken grepar utan plåtar		»	»
Linhäcklor	Enkel grof i foder		St.	»
	Dito fin dito	1.	»	»
	Dubbel af en fin och en grof i foder	1.16.	»	»
Ljuster	5-spjäladt	18/	»	»
	6 dito		»	»
	7 dito	2 2/	»	»
	8 dito	2	»	»
	9 dito	2 2/.	»	»
Luckskrufvar	Förtennad enkel	5r.	»	»
	Dito dubbel	6r	»	»
	Extra efter Stockholms modell	11/2	»	»
Luckvred	Starkare	18/	par	»
	Klenare	14/.	»	»

Läs Bod. D

Brick-

Cliffon

Prezel 1.7.2

Coffen

Conte

Dörr

Füllb

Först

Grina

Hund

Lås *Bod*. Dyrkfritt lackerad med fällax
på nyckeln efter ny Engelsk mo-
dell med 2 nycklar till St.

Brick. Se Polhemslås.

Chiffonière och *Bureau Klaff*.

Dyrkfria med jernplåt och 1 re-
gel 1 R@ »

Dyrkfria med messingskista »

3 reglade 3 r »

2 dito 2 1/2 »

1 regel 1.22 2 dito mindre 1.40 - »

Coffert. Större - 40/ »

Mindre 30/ »

Contors. Ordinärt ^{24/} »

Dörr- ^{24/} Öppet ell. gement - 28/ »

Fällboms. Elefants - 4.46. »

Stort m. lödt inrigte 2 1/2 »

Medel - 1.10. »

Ordinärt - 44/ »

Litet - »

Förstugu eller *Port*.

Med trycke på båda sidor och
släpphake »

Dyrkfritt m. handvred utan och
innan, nyckel samt slutkappa 6

Likasådant som nästföregående,
men ännu större 8 »

Om flera än en nyckel åstundas
betalas hvardera med

På samma sätt gjordt som et sals
lås men något större 5 r »

Grind. Med fällbom - 1.24 »

Utan dito - 40/ »

Hundbands af messing

Större - 2.24. duss.

Små rit kokade 7.46

Lås Hundbands af messing

Stora - 120. Mindre - 2.16 duss.

Kammar-

Ordin. groffiladt m. skrufvar 1 St.

Bättre dito 1.6. »

Slätfiladt Franskt ut. nattr 1.12 »

Franskt ordin. m. nattregel 3 »

{ Dito bättre m. dito 3. »

{ Dito ännu bättre m. dito »

Dito lika m. föregående samt
m. messingskista och messings-
handtag »

Att skära in i dörrn med hand-
tag, nattregels vred, skyltar och
plåt af messing, aldeles dyrk-
fritt efter ny Engelsk modell,
att i synnerhet brukas till deux-
battans-dörrar »

Dito ord. med messingsvred »

L
oppjet. 20/
Dubb. 28/Kist.

Täckt ordinärt - 24. »

Dito med dubbla angrepp 3.2. »

Klaf. Svarta 2 reglade Stora duss.

N 1-2 1/2 Medel »

2-3 Små »

7-5 Bättre 2-reglade »

Stora 4-16 »

Medel »

Små »

Låd. Dyrkfritt m. tillhållning 1 St.

Dito likasåd. men mindre 12. »

1/2 m - 13/.

Ordinära till högre ell. lägre

drag- ell. bureaulådor »

Äfven förfärdigas efter beställ-

ning, då höjden gifves af lå-

dan »

Draykiff Lor ord

$3\frac{1}{2}$ Sats — 1.6

4 — 1.24

5 — 1.42

Batten

3 — $1\frac{1}{2}$

4 — 2

5 — $2\frac{1}{2}$

Skjop og lod lor

$1\frac{1}{2}$ — $4\frac{1}{2}$

2 — 5

$2\frac{1}{2}$ — $5\frac{1}{2}$

3 — 6

$3\frac{1}{2}$ — 7

Notkeims Lar

Stora	6	6
med skång	—	6.76
m. pip	—	6.76
Skång & pip	—	8.24
pip & mufingsmycket		8.76
Skång	—	9.24
Medel	—	3. —
med skång	—	7.27
m. pip	—	7.27
Skång	—	4.24
fil. Små	—	2.24
med skång	—	2.76
mufspa	—	2.7.
Spå	—	4.27
mufings	—	5 —
spris fil	—	3.
Lv.	—	2.22
Skvaf fil	—	2.22
Lv	—	2.16.

Lås *Pört*. Se Förstugulås.

Sals- Släufiladt dyrkfritt efter Stock-
holms model m. slutkappa ^{4.40} St.

Dito med slutbleck — 4.22 »

Likasådant med messingskista
och handtag 9r »

Dito att skära in på en sida 4.22 »

Skrins- Vanligt täckt — 13/ »

Mindre dito — 15/ »

Öppet ell. gement — 16/ »

Dyrkfritt ell. *Schatulls*- med
messingskista — »

Syskrins vanliga duss.

Skåps- Svart, vanligt ell. så kalladt
gement — 16/ St.

Filadt täckt ordn. — 17/ »

Dito dito att skära in i
dörren — 24/ »

Dito dyrkfr. m. fällbom 1. »

Polhems- Stora svarta med pip och
messingsnyckel duss.

Dito med pip »

Stora svarta utan pip med
jernnycklar »

Ordin. Svarta medel »

Filade små »

Vagnshus- Större 3r St.

Mindre 2.16 »

Små — 1.36 »

Utanlås m. en låsning — 1.

Klafflås och Polhemslås se förut

Kurlås N:o 1. duss.

2. »

3. »

4. »

Lås Skruflås Fina

duss.

Ordinära

”

Lådor *4 1/2* Sockerlåda af Ek beslagen, samt

med lås, handtag och knif, ord. St.

4 1/2 Dito af Alrötter lackerad, grön,

Jki 7. brun, röd ell. annan färg ”

5. Tobaks- likasom föregående, men
fodrad med bly inuti ”

Ljus pökar, Rök- &c.

M.

Murslefvar *12 1/2 16/.*

Målkare eller Släggor med pen att slå sten

med vid gråstensmurning, väl
stålsatte per L# v. v.

Märlor Svarta 3 T:ms — *12* duss.

4 dito — *16* ”

5 dito — *22* ”

6 dito — *28.* ”

7 dito ”

8 dito ”

9 dito hackade ”

10 dito dito ”

12 dito dito ”

Brod matt — 39/.

N.

Nafvare *Berg.* eller *Sten-* af stål till olika
längd och tjocklek och äro bättre
än de som gjorde af jern skola
som oft. stålsattas; kosta

p. L# v. v.

Af större och mindre slag: såsom
Anderstångs, Dymlings, Pumpstocks
Hjulböss, Centrums, m. fl. hvilka
icke under artikeln Borrar äro
nämde, förfärdigas efter modeller
och beställningar.

Nageltänger

Nykettingen

Mans ord _____ 14.

fai _____ 16f.

Nag

Nyst

Näla

0,7 -
2,7 -
1,6 -

Pan

Pan

Pum

Pum

Nageltänger	Råpolerade	40/.	St.
	Finpolerade		"
Nystfötter	Att fälla ihop af jern, med skruf att fästa vid bord ell. annat		"
Nålar	Knapp-		
	4- och 5 stuckna ordin.	40/p.	Bunt
	Större Gusums modell	1/r	"
	Mindre dito	dito	46/.
	Engelska stora		"
	Dito fina N:o o. 1. 2. 3.		
	och 4: i lådor		p. #
	Samma sorter i lackerade lådor		"
	Samma sorter ut. låd. lösa		"
	Sy- Ordinära		per 1000
	Bättre		"
	Stopp-	} 4r.	"
	Stämm-		"
	Skär-		"
		<i>nas fliff 4 1/2</i>	"
		<i>P. Spårk - 41</i>	"
Pannkaksspadar	Smidda poler.	10/.	St.
Pannor	Med fötter	Ordin.	"
		Medel	"
		Halfpan.	"
		Nio af bleck	"
		Dalpannor	"
	Utan fötter	Ordin.	"
		Medel	"
		Halfpan.	"
		Nio af bleck	"
		Dalpannor	"
Pumphakar	Ordinära		"
Pumpskrapor	Ordinära		"

Q.

Qvarnar för Caffé Större med furulåda och kappe	St.
Mindre	»
Med Eklådor och messings skål	»
Mindre	»

R.

Råspar <i>Hofslagare-</i> 207	St.
<i>Skomakare-</i> 207.	»
<i>Snickare-</i> halfrunda och flata	
6 T:ms — 1 $\frac{1}{2}$	»
7 dito — 1 $\frac{1}{2}$	»
8 dito 1.52	»
9 dito — 1.44.	»
10 dito — 2.16	»
11 dito	»
12 dito — 3.24	»

Reglar <i>Dörr-</i> N:o 1. ordin.	duss.
2. dito	»
N:o 1. svarta	»
2. dito	»
Finfilade med knappar till deux battans och förstu- gudörrar	St.
Engelska svarta med rund regel att vrida kring	»
<i>Port-</i> med fjäder och ten till skaft	»
<i>Skåps-</i> eller <i>Soff-</i> 1 $\frac{1}{2}$	
Små	duss.

Rullgardins-Block af messing m. trissa,
axlar, hylsor, ringar att spänna m.
fjädrar till hvar gardin kosta $\frac{1}{8}$.

Reglar m. Knopp-

Jv. 2^h 2^m
3 - 2.12
4 - 2¹/₂
5 - 3
6 - 3¹/₂
8 - 4.

fil. 2^h 2.32
3 - 3
4 - 3¹/₂
5 - 4 -
6 - 5 -

Sköj v. fott - 1¹/₂

Beve botten ord - 2^m

botten — 2¹/₂

at skava in - 2¹/₃

protm. höfte - 2.

gjatna Spjell N^o 3-18
4-136
5-2.-

Rättfallor Större i form af räfsax 40/ St.
 Mindre dito dito - 40/ »
 Af träd m. slagfjäder »
 Nyare modell fr. Stockh. »

S.

Sablar. Se Värjklingsor.

Saxar *Fruentimmers-* — 2.4.
 Finpolerade — 8 : 12. St.
 Dito och damascerade i landskap, namn och deviser »
 Med förgyllning i ritning och namn m. m. »
 Af gjutstål »
 Sämre råpolerade »duss.
Knapphåls- polerade — 44/ St.
Köpmans-
 Finpol. större — »
 Dito mindre — 36, 1½, 2½
 Dito m. böjda stänger »
 Dito damascerade »
 Med guld inlagde »
 Af gjutstål fina »
 Råpolerade med böjda stänger *B. p. 5.* »duss.
 Dito m. slip. stäng. — 2½ »
Hande
2½ Ljus- Simpla — 2 »
 Böjda — »
 Vridna — »
 Lampett lång 1.8. St.
 Poler. m. stora hus 3.40 »duss.
 Dito m. dito och fötter 4# »
 Dito räfflade — 5. »
 Finare poler. m. fjäder *rap 2* St.

fin pol. 3½

Saxar Norrs- eller Skägg- 1.28. duss.

Pappers- N:o 1. 40/ »

2. — 26/ »

3. — 22/ »

4. — 26/ »

Polerade St.

Af gjutstål »

Skräddare- Extra St.

N:o 1. — 1/ »

2. — 40 »

3. — 22 »

4. — 24/ »

Trädgårds- efter beställning 3 1/2

Ull — 12/ duss.

Skopor Förtennade 1/4 kann. 24/ St.

1/2 dito 26/ »

1 dito 24/ »

1 1/2 dito — 1.8 »

Oförtennade 1/4 dito »

1/2 dito »

1 dito »

1 1/2 dito »

Skrapor För hästar.

Förtenn. fina 5-radiga 6 duss.

6 dito 7 1/2 »

7 dito — 8.26 »

Ordin. 3 dito 2. »

4 dito 2.27 »

5 dito 3 1/2 »

6 dito 4 1/2 »

7 dito 5.22 »

Svarta 3 dito 1 1/2 »

4 dito 2 »

5 dito 2 1/2 »

6 dito 3.16 »

7 — 5 — »

batte

5 — 4

6 — 5.16

7 — 6.16

8 — 2.16

8 — 2.40

9 — 7.22

putr Salas 4½

Skalar

1/8 ko - 14/

1/4 - 24/

1/2 ko 26/

1 ko - 44/ -

Skrapon

Skrufst

no 2
1-2
2-10
3-15
4-11
5-7

Skruf

1-2
2-2
3-14
4-1
5-1
6-
7-
8-
9-
10-
11-
12-
13-
14-
15-
16-
17-
18-
19-

Sky

Skrapor *Skepps*. Ordin. oslip. 07
 Bättre slipade 4r ”
 Dito dito med ringadt
 skaft 4.28. ”

Skrufstäd Ordin. groffiladt ^{1.40} St.
 Dito finiladt ^{2.12} ”
 Urmakare finiladt -6.32 ”
 Svart m. ambult ”
 Dito utan dito ”
 Dito extra 5 å 6 L# vigt ”
 Litet finiladt Engelsk mo-
 dell ”

Skrufvar Träd. 3 T:ms duss.
 1-24/ 1/2 dito ”
 2-20 5/8 dito ”
 3-18 3/4 dito ”
 4-16 7/8 dito ”
 5-16 1 dito ”
 6-14 1 1/4 dito ”
 7-12 1 1/2 dito ”
 8-12 1 3/4 dito ”
 9-11 2 dito ”
 10-9 4 1/2 dito 22/ ”
 11-8 5 dito 22 ”
 12-8 6 dito 26/ ”
 13-7/6 ” ” ”
 14-7/ ” ” ”
 15-7/ ” ” ”
 16-6/6 ” ” ”
 17-6 ” ” ”
 18-5/6 Tak- 4 T:ms ”
 19-5/ ” 6 dito ”
 ” ” 8 dito ”

Skyfflar Trädgårds- Kron St.
 Ordin. ”
 Gång. ”

Skäror	Löf- 24/	St.
	Sädes- 24/	»
Släggor	Smedje- ställagde större och mindre	p. L ^{tt} v. v.
Spadar	Dikes Extra	St.
	Ordin.	»
Spjälledare	Filad → 24/	»
	Polerad → 24/	»
	med Kjedje → 42.	
Sporrar		
Spännen	af messing. — 2	
	Knä- Krusiga hvita	duss.
	Dito gula	»
	Släta hvita	»
	Dito gula	»
	Skö- Krusiga hvita	»
Stegböglar	Ordin. — 20/	paret
	Engelska — 1.8	»
	Cavaillers	»
Stenhackor		St.
Striglar	Rakknifs-	
	Ordin. i skinnfoder	»
	Fina i mahogene fodr. 1.8	»
	Pennknifs-	»
1/2	Strykjern Engelska.	
	N:o 000.	»
	00. 4 1/2	»
	0. 7. 46.	»
	1. — 7. 6	»
	2. — 2. 76	»
	3. — 2	»
	4.	»

Stempkeisvor

Ind. m. P. Worum —

St. —

St. m. Worum —

Mupisg Saljes
Hors — 148 R. 1/2
mindre — 8/1
Tone — 6/1

Strykjern Vanliga

N:o 000.	3-	St
00.	2.16	"
0.	1.40	"
1.	1.16	"
2.	1.0	"
3.	1.	"
4.	40/	"
5.	22	"

Manchett Större	"
Mindre	1.28 "

Strykjernsfötter till N:o 000.	"	
00.	1.	"
0.	40/	"
1.	36/	"
2.	22	"
3.	30	"
4.	28	"
5.	20/	"

Sydynor att skrufva vid bord

Einpolerade	Stora - 1	"
Damaserade	mindre 76/	"
Med förgyllning		"

Söljor Svarta helsmidda	M 1 - 2.24	
Betsels	2 - 2.4	p. 100
Grim	7 - 1.40	"
Sadelgjords större	4 - 1.24	"
	5 - 1.20	"
	6 - 1.12	"
	M 7 - 3.12	"
	2 - 2.46	"
Förtenn. helsmidda	3 - 2.18	"
Betsels	4 - 2.4	"
Dragladers	5 - 1.40	"
Sadelgjords större	6 - 1.24	"
	Mindre	"
Stegladers		"

Söljor Polska Svarta Betsels p. 100

Dragläders »

Sadelgjords större »

Mindre »

Stegläders »

Dito Förtenn. Betsels »

Dragläders »

Sadelgjords större »

Mindre »

Tråbands. Svarta »

Dragläders Förtennade *N. 110* »
N. 8.16.

N. 8.16

T. 2. 6. 22

T.

Tapetskenor Finpol. med krok St.

Damascerade ritade »

Inlagde med guld »

Räpolerade med krokar kost

för hvar krok

Trefötter Runda p. L# v. v.

3-kantiga »

Tränsar Förtennade Ord. — *2.12* duss.

Stall — *5* »

Dito gröfre *6.* »

Oförtenn. Ord. »

Ränn. — *5!* »

Dubbel — *4.* »

Sporr. — *7.* »

Budong - 7.24.

Tunntappar Enkla af jern — *1 1/2* »

Dubbla dito — *2* »

Franska dito — *2 1/2* »

Af messing stor med nyc-

kel St.

Dito med hane »

Tänger

Trens Extra Soaker

N^o. 1. ord. - 2. 24
2 — 3 —
3 — 4. 24
4 — 5 —
5 Dubbel Led - 3. 6
6 - 5 Trens - 7. 24.

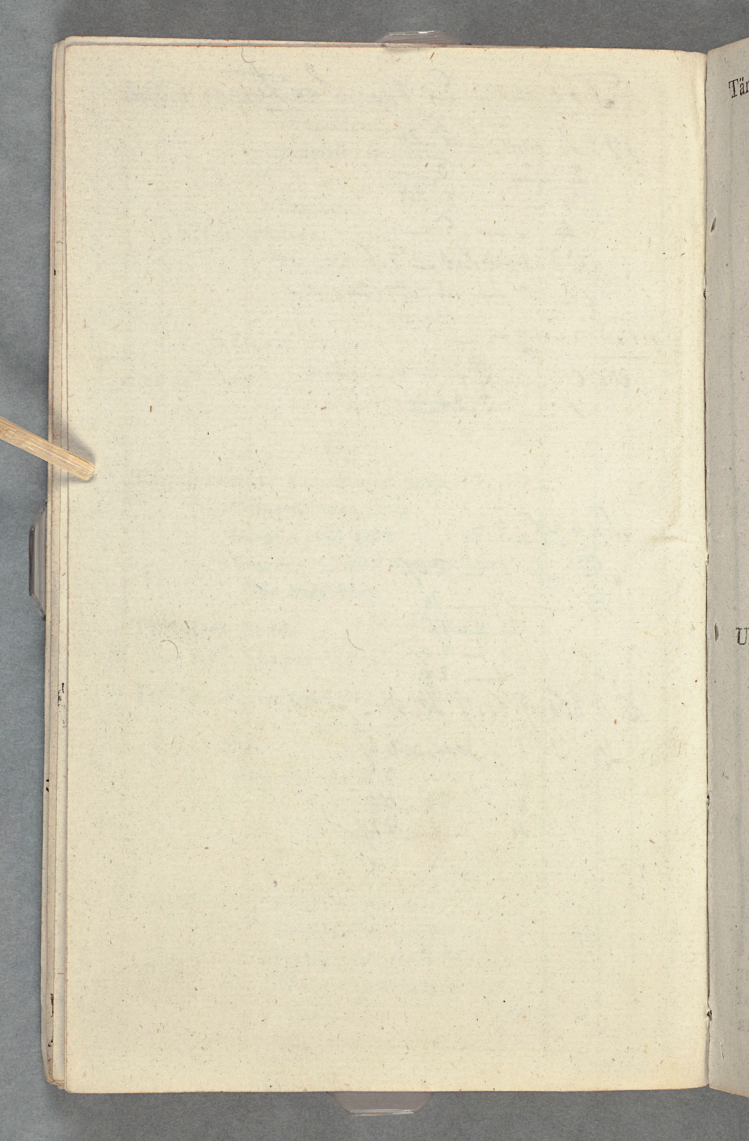
med ringar -
080 — 2r
1 — 2. 24 -

Svarfjens

A — — 20.
B — 1. — 14
2 — 16
3 — 20.
4 — 24.

C. O. E. F. G. H. J. K. M. - i 14.

L. N 1 - per - 36
2 — — 48
3 — — 40
4 — — 42.



Tänger Böj- och Flack- D.

Filade	1.72	Duss.
Polerade	— 6r.	»
Här- Filade ordin.	— 4½	»
Extra		»
Polerade ordin.		»
Extra		»
Klump- Större		»
Mindre	— 5r	»
Krus- vanliga		»
Skomakare- N:o 1.	— 11r	St.
	2. — 9.	»
	3. 7½	»
	4. — 6r.	»
Kniptång	— 7r	»

U.

Ur Vagg- 8 dagars visare-verk med ratta men utan väckare	11r	St.
Likasådant m. väckare	12.	»
Med slagverk enkelt	— 20.	»
Dubbelt	24	»
Enkelt som repet. timmar	20.	»
Dubb. som repet. timmar	21	»
Likas. som föregående men med messingsbottnar	— 28r	»
Pendule verk som repet.	33.16	»
Bordstussare verk		

Äfven Ur som kunna passa att slå och visa utanföre hus efter beställningar.

3-dels verk	— 33.16	St.
Secundvijare	35	
5 org dato	— 40.	

Urnycklar af Stål

Finpol, bättre		St
Sämre		»
Damascerade		»
Med förgyld ritn.		»

V.

Vagnsfjädrar af alla slag förfärdigas efter beställning.

Vagns-fotsteg med 2 steg till höga Engelska vagnar paret

Vaxstapeljern Verticalt eller uppstående

Poleradt 1.8 St.

Horisontelt med rulle 1.8

Poleradt 1.8 »

Vigter *Insats* af messing om 2 Skålp. 2.44

Dito 1 Skålp. 2

Dito 1 halft Skålp. 1.28

Väfspännare ——— 1.8 St.

Med messings skifva 1.42 »

Värj- och Sabelklingor förfärdigas af alla slag så väl med damasc- och guldritning som utan, allt efter beställningar.

Y.

Yxor Köks- polerade — 28/ St.

Stora 2 1/2 Slöjd. *3* — 2 — »

Skjvad 1.4 Skyr- eller Hugg- — 11. — »

Tälg- — 4 1/2 — »

Utom förenämde Manufactur-tillverkningar kunna ock erhållas allahanda andra slag af Jern- Stål- och Metallarbeten, så efter särskilta beställningar, som efter insända modeller.

Ses 4x

Udsk. 2 1/2

mindre - 2

Tapp. - 3 1/2

Vognmek. 3 1/2





Four faint, parallel horizontal lines are visible on the left side of the page, suggesting a ruled or lined section.

Three distinct horizontal lines are visible on the right side of the page, indicating a ruled or lined section.

Workeben - 167/ 1. 7. 7 -
177/ 1. 10. 4
187/ 1. 17. 7 -