

Illustrerad katalog med beskrifning från Hornsbergs mekaniska verkstad öfve...

Hornsbergs mekaniska verkstad

Vardagstryck Affärstryck 1800-tal
8:0



National Library
of Sweden

Wallerberg

Wallerberg

2

Hornsbergs Mekaniska Verkstad

Illustrerad Katalog

med beskrifning

från

Hornsbergs Mekaniska Verkstad

öfver dess tillverkning

af

Landbruksmaskiner och Redskap.

Hornsbergs Mekaniska Verkstad
Hornsbergs
Kölnskåra

Hornsbergs Verkstad
Wallerberg

Norrköping 1880.

M. W. Wallberg & Comp. Boktryckeri.



Hornsbergs Mekaniska Verkstad

är belägen i Norra Tjust härad af Kalmar län inom Tryserums socken på egendomen Hornsberg, $\frac{1}{2}$ mil från Fogelviks lastplats, $1\frac{1}{2}$ mil från Valdemarsvik, och $2\frac{1}{2}$ mil från Nelhammars Jernvägsstation på Westervik—Åtvidaberg—Norsholms jernväg. Verkstaden anlades 1869, och dess tillverkningar som företrädesvis bestå af Landtbruksmaskiner och något Redskap, hafva vunnit ett allmänt erkännande för styrka och kapacitet, och som ett bevis på det erkännande maskinerna vunnit, meddelas här en förteckning på de utmärkelser som verkstaden tilldelats på de enda möten der den täflat.

Guldmedalj.

1 vid Landtbruksmötet i Jönköping 1878.

Silfvermedaljer.

1 vid Landtbruksmötet i Göteborg 1871.
 2 vid d:o i Norrköping 1876.
 1 vid d:o i Vadstena 1879.
 1 vid d:o i Jönköping 1878.

Bronsmedalj.

1 vid Landtbruksmötet i Göteborg 1871.

Särskilda iakttagelser.

Tillverkningen levereras fritt om bord vid Fogelviks lastplats, då lägenhet finnes, eller vid Nelhammars jernvägsstation.

Alla requisitioner ske i fast räkning och betalas kontant.

Verkstaden ansvarar icke för sådan skada, som på requirerad gods kan uppstå under transporten, sedan varan blifvit aflemnad på fartyg eller jernväg.

Okände köpare betala vid requisitions afgifvande.

Emballage debiteras extra; men ej högre än det kostar verkstaden.

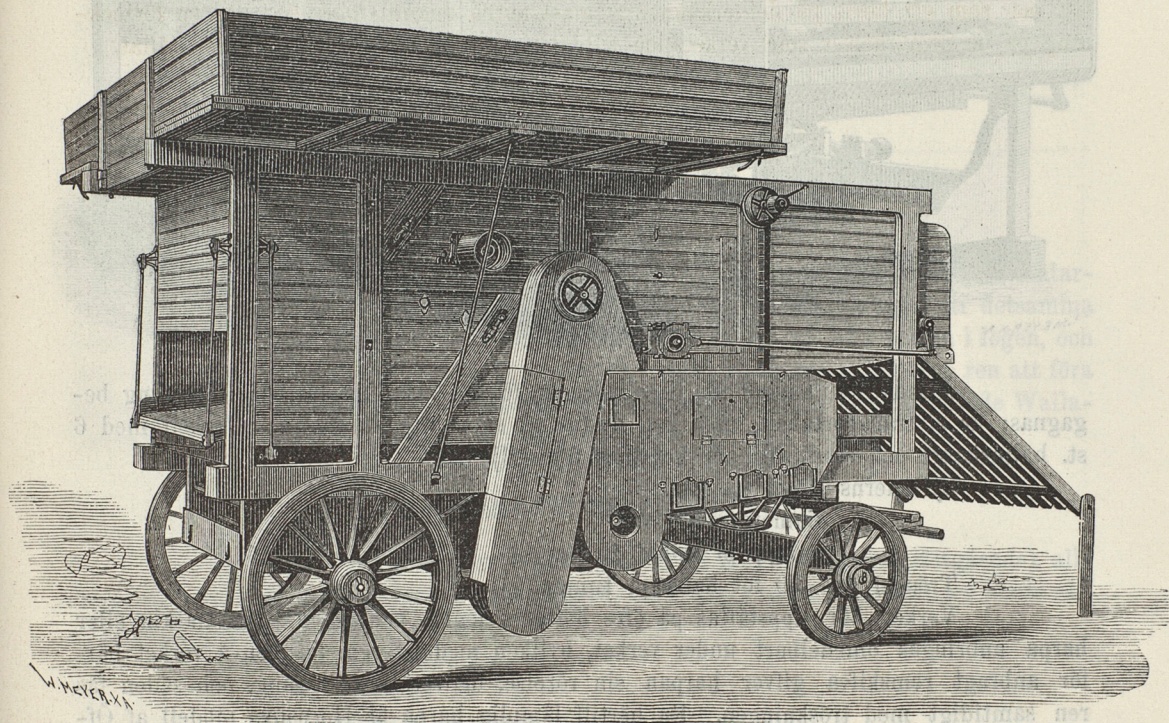
Telegrafadress:
Hornsbergs Verkstad
 Waldemarsvik.

Postadress:
Hornsbergs Mekaniska Verkstad
 Hornsberg,
 Kalmar Län.

Tröskverk.

Äro af verkstadens egen konstruktion, solida, enkla, lättgående och tröska väl ur till följe af sin goda konstruktion på cylinder och skål.

Tröskverk klass I. a.



Transportabelt och sjelfrensande för 5 hästars lokomobil, utan linledning.

Cylinderns längd 4,4 fot.

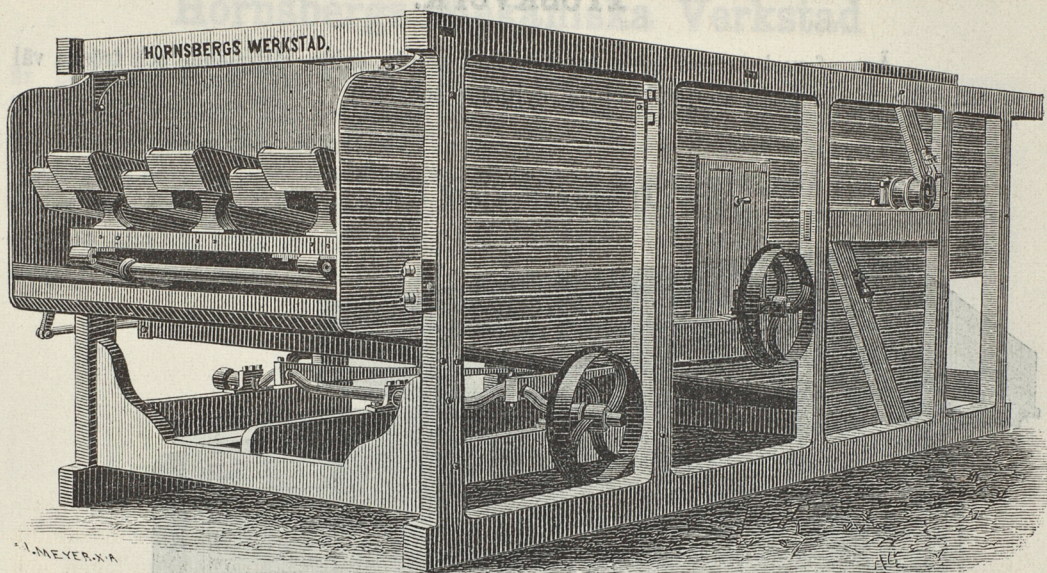
„ diameter 1,10 fot.

„ omlopp pr minut 1,000.

Tröska 60—90 fot hafre pr timma.

Är lätt att transportera med 1 par hästar.

Tröskverk klass I.



Afsedt för lokomobil eller vattenkraft om 5 à 6 hästar, då linledning begagnas; är ej transportabelt, men kan flyttas på en vanlig flakvagn; är försedt med 6 st. halmristare och stort såll, för hemtans fränskiljande.

Cylinderns längd 4,4 fot.

„ diameter 1,10 fot.

„ omlopp pr minut 1,000.

Tröskar 60—90 fot hafre pr timma.

Verket bör uppställas på öfre botten i logen, och en god kastmaskin eller harpa anbringas omedelbart under verket, hvilken medelst rem från en å verket här för anbragt remskifva gifver harpan sin rörelse, då verket är i gång, och säden fås ren samtidigt med tröskningen. En härtill lämplig harpa är Hornsbys modell af Öfverums Bruks tillverkning, hvilken är försedd med remskifva för detta ändamål.

Tröskverk klass II.

Afsedt för lokomobil eller vattenkraft om $3\frac{1}{2}$ à 4 hästar, då linledning begagnas; är ej transportabelt, men kan i likhet med föregående verk mycket lätt flyt-

tas på en vanlig flakvagn, om man så vill. Konstruktionen är alldeles lika med föregående verk, men har detta endast 5 halmristare och såll.

Cylinderns längd 3,7 fot.

„ diameter 1,10 fot.

„ omlopp pr minut 1,000.

Tröskar 50—70 fot hafre pr timma.

Detta verk uppsättes alldeles lika med föregående, och samma sorts harpa användes.

Tröskverk klass II. a.

För 4 par oxar eller hästar; är af ny konstruktion och lättgående; är försedt med 5 halmristare och såll för hemtans fränskiljande.

Cylinderns längd 3,7 fot.

„ diameter 2,1 fot.

„ omlopp pr minut 750.

Tröskar 40—60 fot hafre pr timma.

Detta tröskverk har sin inmatning vid gafveln på verket och löst matarbord. Mataren står således på samma botten som verket och ej uppe uti detsamma såsom på de föregående båda. Äfven detta verk bör ställas på öfre botten i logen, och en harpa omedelbart derunder, för att samtidigt med tröskningen få säden ren att föra åt magasinet. En till detta och följande verk lämplig harpa är den så kallade Wallaharpan.

Tröskverk klass III. a.

För 3 à 4 par oxar eller hästar; (är af ny konstruktion och lättgående), alldeles lika med näst föregående i konstruktion, men har endast 4 halmristare jemte såll för hemtans fränskiljande.

Cylinderns längd 2,10 fot.

„ diameter 2,1 fot.

„ omlopp pr minut 750.

Tröskar 35—50 fot hafre pr timme.

Detta verk bör äfven i likhet med näst föregående uppsättas.

Tröskverk klass IV. a.

För 2 à 3 par oxar eller hästar; är af ny konstruktion och lättgående, men försedt endast med halmristare.

Cylinderns längd 2,10 fot.
 „ diameter 2,1 fot.
 „ omlopp pr minut 750.

Tröskar 30—50 fot hafre per timma.

Detta tröskverk har sin inmatning i likhet med de 2 nästföregående, och kan ställas upp på nedre botten i logen om man så vill.

Tröskverk klass V.

Vanligt flyttbart utan halmristare för 2 par oxar eller hästar, afsedt att tröska från båda sidor, är komplett med vandringshjul och utvexlingshjul, sax och dragbommar.

Prislista å tröskverken.

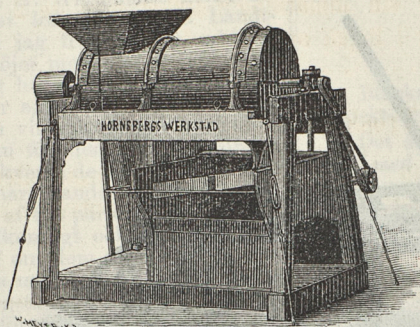
| | | | |
|-------------|--|-------|---|
| Klass I. a. | Transportabelt och sjelfrensande för 5 hästars lokomobil, utan pressenning, men med småremmar och skrufnycklar | 1,700 | — |
| „ I. | Fast med 6 halmristare och såll utan remmar | 700 | — |
| „ II. | Fast med 5 halmristare och såll utan remmar | 600 | — |
| „ II. a. | För 4 par dragare, af ny konstruktion med 5 halmristare och såll, utan vandring och remmar | 475 | — |
| „ III. a. | För 3 à 4 par dragare, af ny konstruktion med 4 halmristare och såll, utan vandring och remmar | 400 | — |
| „ IV. a. | För 2 à 3 par dragare, af ny konstruktion med endast 4 halmristare, utan såll, vandring och remmar | 300 | — |
| „ V. | För 2 par dragare, komplett med vandring och utvexlingshjul | 475 | — |

Vandringshjul

med saxbommar, dragbommar, vexelhjul, utvexlingsaxel med lager och remskifva; kuggringen af gjutjernslötär fastskrufvade på grofva träringar, är väl sträfvad och stark.

| | | | |
|----------|--|-----|---|
| N:o I. | För 4 par dragare till tröskverket II. a. | 350 | — |
| N:o II. | För 3 à 4 par dragare till tröskverket III. a. | 325 | — |
| N:o III. | För 2 à 3 par dragare till tröskverket IV. a. | 300 | — |

Klöfvernötningsmaskin.



Prisbelönt i Göteborg 1871.
 ” i Norrköping 1876.
 ” i Vadstena 1879.

Denna maskins ändamål är att söndernöta hylsorna och kapslarna, som klöfverfröet befinner sig uti, sedan klöfvergräset genomgått vanliga tröskverk, hvilket arbete han, utan att skada fröet, på ett tillfredsställande sätt verkställer. Maskinen erfordrar 3 hästars lokomobilkraft för att erhålla en hastighet af minst 1,000 omlopp pr minut, och kan då på honom nötas hylsor för 3 till 6 centner rent frö pr dag, beroende på hur gifvande fröet för årgången är. Är mycket solid och lättskött.

Pris 230 —

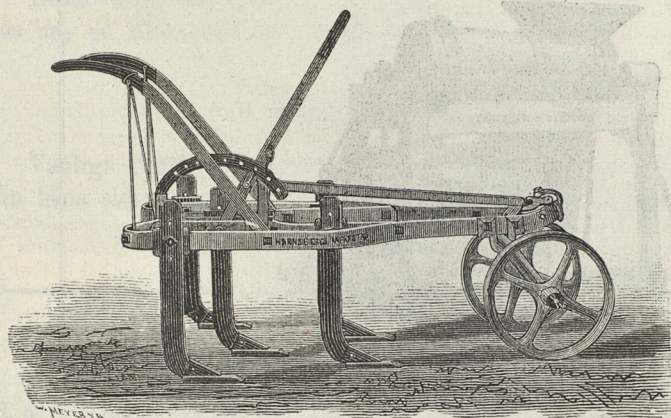
Takspån-Hyfvelmaskin.

Erfordrar 4 hästars lokomobil, hyflar 1,6 fot lång och 7 tum bred spån med tjocklek efter eget bestämmande, 6 till 9 småfannar pr dag, då hyfveln bör göra 135 slag i minuten.

Maskinen är lätt att transportera på en vanlig flakvagn.

Pris 250 —

Grubber.



Drages af ett par hästar eller starka oxar, kan ställas till hvilket djup som helst eller så långa pinnarna äro. Billarna äro stälade på undre sidan, och kunna lätt tillverkas af hvilken smed som helst.

Är ett utmärkt redskap att gifva jorden en djup luckring för rotfrukter, äfvensom att gifva trädan före sådden en grundlig alf-luckring, då den ej vänder upp någon alf i dagen utan endast luckrar den. Är helt och hållet af smidt jern, med undantag af förställarhjuln, hvilka äro gjutna.

Pris 75 —

Alla priser utan förbindelse.

Hornsberg i 188

F. A. Werdenhoff.

Till fr
med de a
rade och
bruksmask
så får jag
Att hä
 varit i går
en spånhyt
vernötare,
flyttbart tv
hafva till
sednare ha
maskiner
af Herr V
och trösk
dan jag
maskiner
och varat
terliga.

Stock

Unde
hoff på P
färdigadt
fyra par
gifva det
ger väl
hvarfore
verk till
5 April

Frå
erhöll ja
färdigad
hvilket
verk, af
ves här
förbind
fågthan
gasinsre
nor ha
mer i t
man m
men on
fram-
väl ur
såd qv
af dett

Intyg.

Till frågan om huruvida jag vore belåten med de af Herr F. A. Werdenhoff konstruerade och under hans ledning utförda Landtbruksmaskiner, som jag från honom erhållit, så får jag härmed nöjet meddela:

Att här hos mig har sedan sommaren 1873 varit i gång, dels för egen del, dels för andra, en spånhyffel; sedan vintern samma år en klövernötare, och sedan förliden höst ett mindre flyttbart tvåpars tröskverk; de båda förstnämnde hafva tillkopplats härvarande lokomobil, det sednare har dragits af två par oxar. Alla dessa maskiner hafva fullkomligt och väl utfört det af Herr Werdenhoff om dem utlofvade arbetet och tröskverket vida mer än som lofvades, hvadan jag på det högsta rekommenderar dessa maskiner såsom utförande ett utmärkt arbete och varande enkla, starka, goda och lätthandterliga.

Stockholm, Aske den 20 Mars 1875.

Carl Gust. Lewenhaupt.

Undertecknad, som af Herr F. A. Werdenhoff på Hornsberg emottagit ett af honom förfärdigadt Tröskverk, med halmrist och såll för fyra par dragare, får härmed på begäran afgifva det intyg att tröskverket arbetar bra, tager väl ur säden och är af god konstruktion, hvarföre jag anser mig kunna dessa hans tröskverk till det bästa rekommendera. Åkerö den 5 April 1875.

Sten Leijonhufvud.

Från Herr F. A. Werdenhoff å Hornsberg erhöj jag, i Juli månad 1872, ett af honom förfärdigadt Tröskverk med halmkakare och såll, hvilket sedan dess härstädes begagnats. Detta verk, afsedt för dragkraft af fem par oxar, drifves här af en 12 hästars lokomobil samt är i förbindelse med en Hornsby-harpa och en mindre flägtharpa så säden samtidigt harpas fullt magasinsren. Jag har å detsamma tröskat 20 tunnor hafre i timmen samt råg likaledes 8 tunnor i timmen. Hvad råg vjtkommer tror jag man med lätthet kan tröska 10 tunnor i timmen om man har tillräckligt folk för halmens fram- och bortförande. Verket tröskar utmärkt väl ur så att det är nästan exempellöst att finna såd gvar i halmen. Efter den erfarenhet jag af detta verk har, anser jag mig med fullt skäl

kunna på det aldra bästa rekommendera dylika. Beckershof per Katrineholm den 9 April 1875.

Mauritz Lewenhaupt.

Blackstad & Trästad den 13 April 1875.
Inspektoren Herr F. A. Werdenhoff, Hornsberg.

Det är mig ett nöje meddela att det Tröskverk med halmkakare och såll (för 4 par dragare) jag från tit. erhöj hösten 1873 motsvarar de fordringar man kan hafva på ett sådant verk. Det utför sitt arbete utmärkt väl och som det synes vara gjort med synnerlig omsorg och noggrannhet så har jag all anledning tro att det skall blifva biståndigt.

De landtbrukare här i orten som sett tröskverket i verksamhet hafva, utan undantag, uttalat sitt erkännande för det utmärkta sätt det fullgjort sitt arbete.

Högaktningsfullt

Otto Ljunggren.

Norrköping den 13 April 1875.

Välborne Herr F. A. Werdenhoff,
Waldemarsvik & Hornsberg.

Till svar å ärade af den 11 dennes deruti ni önskar höra mitt omdöme om det större tröskverk med halmristare och såll, som med dragkraft af en åtta hästars lokomobil hos mig användes och hvilket tröskverk är från Hornsberg genom eder levererad kan jag ej annat än på det högsta loforda detsamma såväl för sitt lättgående som sin förmåga att verkställa ett utmärkt arbete och för öfrigt visar sig solidt.

Högaktningsfullt

E. L. Eneström.

Från Herr F. A. Werdenhoff, Waldemarsvik och Hornsberg erhöj jag hösten 1871 ett tröskverk med halmrystare och såll för vattenkraft eller 5 par oxar, hvilket jag sedermera begagnat här under fyra års tid, dels för vatten och dels för oxkraft, och är jag särdeles belåten med det arbete, som ofvannämnde verk gjort, samt med dess enkla konstruktion, som gör att hvem som helst kan sköta det, och med dess hållbarhet, då jag ej ännu behöft å det-

samma verkställa annan reparation än insättande af några lager och ej kan finna att verket på ringaste sätt är slitet.

Skeninge och Linnevad den 14 April 1875.

Aug. Kugelberg.

Herr F. A. Werdenhoff på Hornsberg har hösten 1873 till den af mig förvaltade egendomen Skälf levererat ett tröskverk med halm-skakare och rörligt såll, och har detta verk visat sig uppfylla alla de fordringar man derå billigtvis kan hafva. Det går lätt för 4 par dragare, är starkt, tröskar väl ur säden, afskiljer noga halmen från säden, och afverkar 50 à 70 tunnor vårsäd på vinterdag. Icke minsta fel har derå förekommit. Jag har sålunda alla skäl att på det högsta rekommendera denna verkstad.

Fiskeby den 14 April 1875.

F. Müntzing.

Landtbruks-Ingeniör.

Husby säteri den 19 April 1875.

Högädle Herr F. A. Werdenhoff, Hornsberg.

Till svar å ärade skrifvelsen får jag meddela att jag finner mig serdeles nöjd med det till mig af H. H. levererade tröskverk med halmrystare och såll för 4 par dragare. Verket uppfyller fullkomligt sitt ändamål och motsvarar de förhoppningar, jag gjorde mig derom. Dess arbete såväl med afseende på urtröskning som ristning lemnar ej något öfrigt att önska, serdeles som säden utmärkt väl urtröskas utan att sönderslås. Vid jemförelse med verk af äldre vanlig konstruktion och samma drifkraft befinnes, att man med detta verk får säden urtröskad och rengjord på hälften af den tid, som åtgår, då sådana äldre verk utan såll och ristare begagnas. En kastmaskin står dock i förbindelse med verket och går med samma drifkraft. Det oakadt går verket ej tungt, så att dragarne behöfva ansträngas öfver måttan. För öfrigt är det lättskött och har under den tid, jag begagnat det, ej någon gång på nämnvärdt sätt råkat i olag. Detta utlåtande grundar jag på den erfarenhet jag gjort, sedan jag med detsamma afröskat fyra års skördar.

Högaktningsfullt

Oscar Hesselman.

Skjälboö den 16 Januari 1877.

Välborne Herr F. A. Werdenhoff!

Sedan jag nu fått tröskverket i ordning och försökt det med såväl råg som hafre, så

får jag härmed nämna att jag är särdeles belåten med detsamma; 4 par draga det obehindradt, utan att öfveransträngas (nära 2 timmar) och verket arbetar i allo väl. En anmärkning skulle möjligen kunna göras, nemligen att med hemtet afgå understundom säd. Detta observerades endast med hafren ej med rågen. Förhållandet var dock, att hvad hafren beträffar, det var det sista i golfvet och invid körbanan, der aflossningen försiggått, och således en större mängd drässäd deribland förekommit, och denna vid mycken inmatning ej hann genom sållet. Äfven vid rystarne framkom säd, dock ej så särdeles mycket. Af rågen märktes ingen.

Med högaktning

Ludvig De Geer.

Åtvidaberg och Tyllinge den 9 Febr. 1879.

Hofkamreraren

Välborne Herr F. A. Werdenhoff.

Valdemarsvik och Hornsberg.

Ärade skrifvelsen af den 4 dennes får jag med tacksamhet erkänna.

Hvad tröskverket beträffar, så är jag med detsamma mycket belåten och särdeles tacksam. Det går så väl och lätt som man kan önska, så att den lilla 3½ hästars maskinen springer så lätt med verket, att jag är öfvertygad, att det skulle gå bra med 1 hästkraft mindre.

Tecknar med största högaktning

Ödmjukast

För Tyllinge Egendom

N. Lundh.

Sverkersholm den 23 Okt. 1879.

Hofkamreraren

Välborne Herr F. A. Werdenhoff!

Hornsberg.

Som jag i mitt sista bref omnämnde hvad jag hört för yttranden om herr Werdenhoffs tröskverk, så anser jag mig nu pligtig att äfven säga hvad jag tycker om det tröskverk jag sjelf för några veckor sedan från H. H. erhöll. Jag kan icke annat än på det högsta förklara mig nöjd med detta tröskverk. Jag t. o. m. försökte en stund att köra det med 3 par och tunnan fick full fart utan för stor ansträngning af denna kraft. Det var en glädje och mycket ovant att här få se en maskin så stadigt och väl arbeta som mitt omskrifna tröskverk gjorde, jag tviflar ej på att kunna afröskas 70 à 80 tunnor hafre på en höstdag till medio af Oktober när man får gifvande säd.

Med största högaktning

Phil. Th. Hagberg.

På begäran af Herr J. W. Nordqvist i Karlstad, genom hvilken jag nyligen erhållit en s. k. "Klöfvernötare", tillverkad vid Hornsberg af Hofkamreraren Herr Werdenhoff, får jag lemna det omdöme om denna maskin, som vi här inhemtat under dess begagnande, som är att maskinen gör ett godt och bra arbete genom söndernötning eller malning af fröhylsorna, som omsluta klöfverfröet, hvarigenom detta genom efterföljande harpning och sällning blir rengjort till stor fördel för dess användande till utsäde. Då här c:a 8 hästars lokomobil användes till dragkraft, erfordrades naturligtvis icke stor ansträngning för densamma att gifva frönötaren c:a 1,200 slag i minuten. Arbetet fordrar dock tid, enär inmatningen ej kan ske särdeles fort; en större hastighet på sållet, som står i förbindelse med fågten, tror jag vore önskvärd, emedan, åtminstone här, en person var nästan upptagen med att från sållet undanföra agnarna, som annars lade sig härpå, till hinder för fröen att komma igenom. Jag är för min del mycket nöjd med maskinen och vill ej vara utaf med densamma.

Arbetet dermed slog sålunda ut:

Af 1879 års skörd togs här 74 kärrlass hö till mogen skörd, för att få klöfver till utsäde, frösättningen var dock ingalunda tillfredsställande; det mesta bestod af Alsikeklöfver med något rödklöfver och föga timotej. — detta allt tröskades sisl. höst och fick sedan ligga i sina hylsor till början af denna månad, då klöfvernötaren togs till och arbetade densamma 29 timmar för att erhålla rent frö tillsammans 1,460 H , deraf 90 H slött. — Kostnaden ställde sig sålunda:

| | | | |
|--|--------|---|-------------|
| 29 timmars arbete för lokomobilen. aflöning till maskinist, bränsle, olja, slitning m. m | à 1,25 | — | 36,25 |
| 7 mandagsverken | à 0,75 | — | 5,25 |
| 14 qvinnis-do | à 0,40 | — | 5,60 |
| Slitning å maskin, harpa 6 % | | | 15,00 |
| | | | Summa 62,10 |

som gör per H $4\frac{1}{4}$ öre. En del foder erhålles af hylsorna, som är värdefullt.

Wermlandsbro & Mossvik 27 Febr. 1880.

C. H. von Axelson.
Major.

På begäran af Herr Kamrer J. W. Nordqvist i Karlstad att meddela mitt omdöme rörande Klöfvernötningssmaskinen från Hornsbergs verkstad, som jag öfver ett år sedan genom honom erhöi, har jag nöjet tillerkänna min stora belåtenhet. Maskinen drifves härstädes medelst vanlig hästvandring, som drages lätt af 2 par hästar, på stjernhjulstocken är en remskifva (remhjul) anbragt med 3 alrars diameter, från

hvilket remmen lägges på maskinen. På detta sätt att drifva maskinen har per dag 300 à 400 H frö blifvit urnött, beroende på fröets godhet och torra beskaftenhet.

Södra Afverstad den 13 Mars 1880.

Otto Holmqvist.

Uti samma loford för nämnde Frönötningssmaskin instämna undertecknade, som under lika lång tid använt honom.

Norra Afverstad den 13 Mars 1880.

L. R. Holmqvist.

A. G. Holmqvist.

Malöga & Segermon den 8 Mars 1879.

H. Herr J. W. Nordqvist!

Karlstad.

På begäran får jag härmed intyga, att det af Liljedahls bolag genom H. H. inköpta Hornsbergs-tröskverket på ett tillfredsställande sätt motsvarar de förhoppningar man gjort sig om detsamma; då så väl drifkraft som matning sker jemt och lagom, kan af gifvande hafre medhinnas 10 à 11 tunnor per timma, de å verket anbragte apparater för skakning och rensning göra hvar för sig ett godt arbete och isynnerhet utmärker sig det hela för en särdeles enkel och uthållig konstruktion.

Högaktningfullt

Josef Lindgren.

Inspektor.

Undertecknad får på begäran intyga, att den Klöfvernötare jag förliden höst köpt från Hornsbergs mekaniska verkstad blifvit begagnad, dels för eget frös nötning och dels åt mine grannar, hvarför jag kan lemna välförtjent intyga, att denna maskin gör ett utmärkt arbete och hitintills gått utan att någon anmärkning kunnat göras mot dess hållbarhet. Ett mindre tröskverk för 2:ne par dragare har sedan några år varit använt vid Tullgarns kungsgård af samma verkstads tillverkning och kan äfven om detta lemnas samma vitsord.

Trosa & Thureholm den 30 April 1880.

Victor Ankarcrona.

H. Herr F. A. Werdenhoff, Hornsberg.

Genom Eder ärade af den 16 dennes erfar jag det ni önskar erhålla mitt omdöme om det år 1877 till mig af Eder levererade ångröskverk N:o II med 3', 7" slagtrumma, och är det med nöje jag meddelar följande:

Verket har här under 3 år aftröskat 800 à 1,000 tunnor säd pr år och dervid visat sig

uppfylla alla de ändamål ni utlofvat, till min fullständiga belåtenhet. Den enda anmärkning jag mot detta verk anser mig böra göra är, att cylindrelagren vid forcerad tröskning vill gå varmt, ett förhållande som ej bör i frågakomma med Edra sednare verk som har för dessa lager andra smörjkoppar.

Endast vid ett tillfälle har jag iakttagit verkets aftröskningsförmåga; det var efter 1877 års frostsakade hafreskör, då resultatet efter harpningen blef 54 fot ren säd pr timme.

Ni fordrade för verket 4 hästars ångmaskin som ock anskaffades; men sedermera har för samma kraft ytterligare blifvit tillsatt en Hornsby sädesharpa och har kraften ändå visat sig mer än tillräcklig, hvilket gör att jag vidare ämnar anbringa en halmelevator.

Under sådana förhållanden anser jag mig derföre med full visshet kunna rekommendera dessa tröskverk såsom särdeles goda och ändamålsenliga.

Malmköping och Smedsta den 21 Juni 1880.

Högaktningsfullt

J. W. Langborg.

På begäran af Herr F. A. Werdenhoff får jag härmed intyga, att det tröskverk jag af honom för ett par år sedan inköpt, är omsorgsfullt sammansatt och arbetar väl. Sednare års gröder hafva varit af beskaffenhet, att hårdt anstränga verket, och kan jag vitsorda, att allt fullt hållit hvad tillverkaren utlofvat. Det erfordrar ganska ringa maskinkraft. Mer än en gång har en 8 hästr. lokomobil under endast 30 // ångtryck hållit verket med tillhörande Hornsby's kastmaskin i gång med fullständig effekt. Nämda maskin uppnår icke sin fulla kraft förr än vid 60 // tryck.

Flen & Yxtaholm den 28 Juni 1880.

Gust. Hamilton.

På begäran får jag härmed intyga, att ett af mig genom Herr L. M. Faxe inköpt enkelrenande Hornsbergs tröskverk hösten 1877, härstädes varit begagnadt i förening med lokomobil, och har jag ej skäl att vara annat än fullt belåten med detsamma.

Knifsta och Noor i Juni 1880.

Fr. Hermelin.

Genom Herr L. M. Faxe i Stockholm inköpte jag för tvenne år sedan ett vid Hornsbergs mekaniska verkstad tillverkad Tröskverk N:o III, och Vandring N:o I, samt till densamma anbringat en Kastmaskin; får nu efter tvenne års användande af samma, vitsorda, att såväl tröskverk, som vandring äro till min fullkomliga belåtenhet, och drages tröskverket och kastmaskin med lätthet af 4 par dragare,

och uttröskar säden, samt ristar halmen utmärkt väl, samt sällar bosset fullkomligt, utom i de fall, då endast småsäd inmättes i tröskverket, kan det inträffa att sädeskorn finnes ibland bosset. Föröfrigt skiljes säd, agnar, boss och halm fullkomligt, och har af föregående års gröder kunnat aftröskas sex tunnor värsäd i timmen, hvarföre jag anser mig böra rekommendera samma åt en hvar, som är i behof af tröskverk för dragare.

Ohrby den 5 Juli 1880.

J. P. Bolinder.

H. Herr L. M. Faxe, Landtbruksbyrån
Stockholm.

Jag mottog i höstas genom Herr Faxes försorg ett tröskverk af Hornsbergs fabrik, storleken N:o 1, hvarmed jag omedelbart efter skörden aftröskade såväl värsäd och höstsäd, som en del mogen timotej och klöfver. Dragkraften utgjordes af en förut befintlig 12 hästars lokomobil, hvilken under aldra lägsta tryck med största ledighet drog verket, utvexlingen och en lång linledning. Då Herr Faxe genom skrifvelse af den 18:de dennes öfver detta tröskverk begärt mitt omdöme att i priskurant tryckas, har jag så mycket större anledning att uppfylla denna begäran, som jag anser verket förtjena den spridning, hvarje oväldigt bedömande kan bereda detsamma. Jag tror att under vissa förutsättningar detta Hornsbergs fabrikat N:o 1 erbjuder tvenne fördelar framför andra större i handeln vanligen förekommande tröskverk; fördelarne af ett jemförelsevis billigt pris och en i förhållande till afverkningen liten kraftförbrukning. Prisbilligheten torde betingas af den inhemska tillverkningen och af den omständigheten att Hornsbergsverket så tillvida är ofullständigt att det måste sättas i samband med en harpa och en fläkt, hvilka lämpligast placeras under verket. Den ringa kraftförbrukningen har sin anledning i konstruktionens sinnrikhet och enkelhet, hvilken åter möjliggöres af nämde ofullständighet, som tillåter större utrymme, hvarigenom en mängd tekniska svårigheter bortfaller; svårigheter, som de konstant sammansatta och sammanträngda complicerade engelska trösk-fläkt-harp-konstruktionerna ej kunna öfvervinna.

På egendomar, der man önskar ett fast tröskverk med en afverkning af circa 50 (femtio) lass på dagen, der utrymme finnes för harpa och fläkt under tröskverket, der man ej vill ha någon större lokomobil eller annan starkare motor utan föredrar vandring, för sådana egendomar torde Hornsbergs tröskverk vara att rekommendera.

Tranbygge gård & Kungsängen d. 23/6 1880.

Wilhelm Ramstedt.

Fil. Dukt.

Undertecknad som hösten 1876 köpte ett tröskverk af kl. I från Hornsbergs mekaniska verkstad, får härmed på begäran, med nöje afgifva följande intyg:

Verket är med största omsorg gjordt, så att under de fyra åren jag detsamma begagnat, ej någon felaktighet uppstått, med undantag af att slagorna 2:ne gånger sprungit sönder, hvilket varit beroende på att större träbitar kommit med säden in uti cylindern.

Afverkningsförmågan har varierat emellan 51 och 94 tunnor vårsäd på en höstdag; och har en Hornsby sädesharpa varit kopplad vid verket, då säden blifvit så ren att den kunnat magasineras. Hvad ristningen vidkommer, kan den omöjligen göras bättre för hand, om säden varit torr vid inkörningen.

Till dragkraft har begagnats en fyra hästars lokomobil, som med lätthet dragit verket.

På grund af ofvanstående kan jag ej annat än rekommendera verket till det bästa.

Snällebo & Waldemarsvik den 6 Juli 1880.

Sixten Fleetwood.

Från Hornsbergs mekaniska verkstad köpte undertecknad år 1878 en klöfvernötningsmaskin, som hopkopplad med en fyra hästars lokomobil, visat sig ega följande goda egenskaper.

Maskinen gör ett utmärkt arbete, går lätt och har, under de 2:ne åren jag begagnat densamma, ej det ringaste varit felaktigt å densamma.

Hvad afverkningen vidkommer, är den mycket beroende af fröhylsornas renhet och hur pass gifvande desamma äro; men i medio af Februari månad ofvanskrifne år nöttes på 2 $\frac{1}{2}$ dagar, hylsor efter 20 lass frögräs, hvilka lemnade 80 L $\%$ rent frö, således 32 L $\%$ per dag; och har jag ej kunnat upptäcka att något frö blifvit skadadt under nötningen; hvarför jag har all anledning att loforda maskinen.

Snällebo & Waldemarsvik den 6 Juli 1880.

Sixten Fleetwood.



