

# [Priskuranter] - 4

Åbjörn Anderssons mekaniska  
verkstads aktiebolag

*Vardagstryck Affärstryck*  
*1800-tal 8:o*



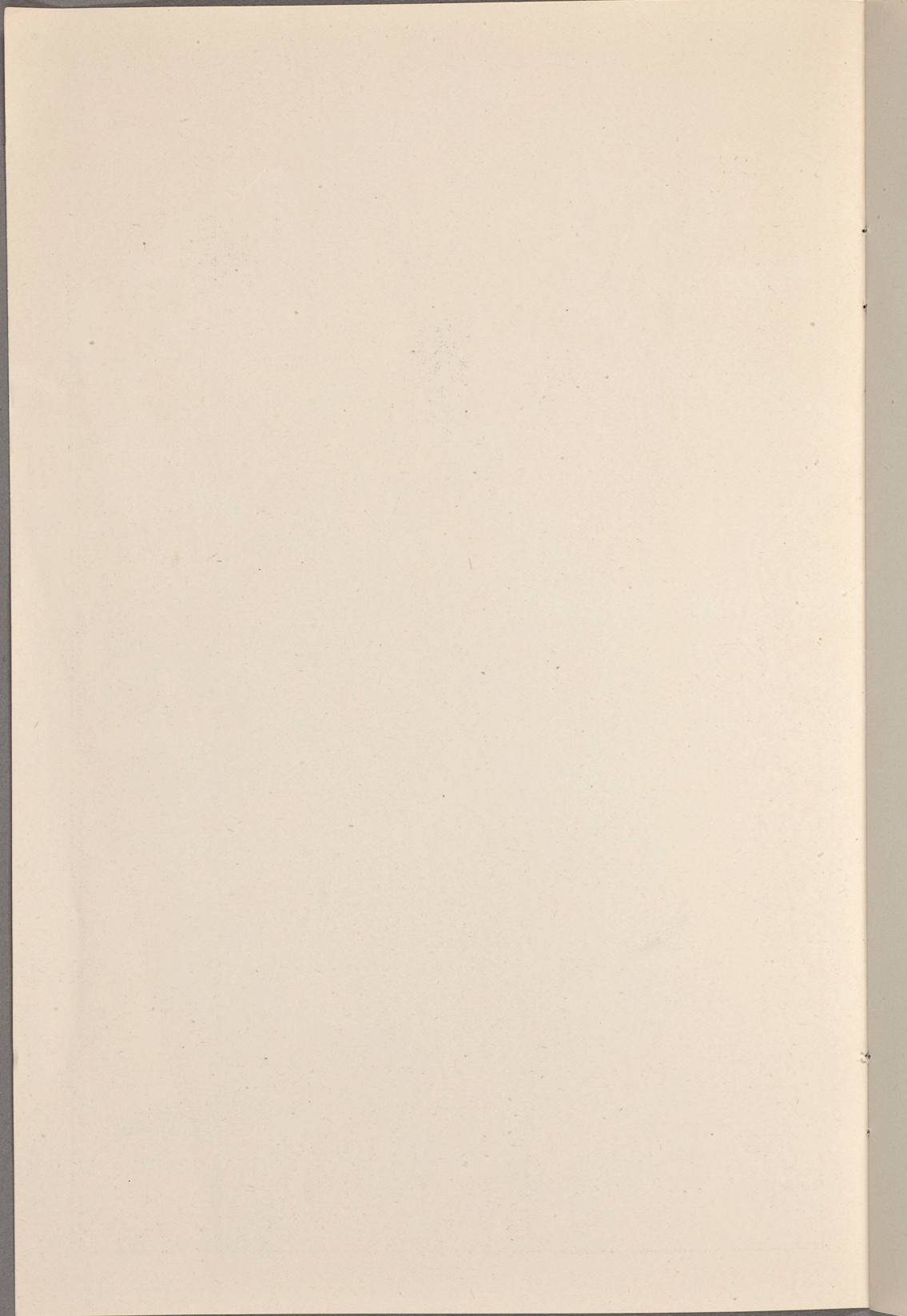
National Library  
of Sweden

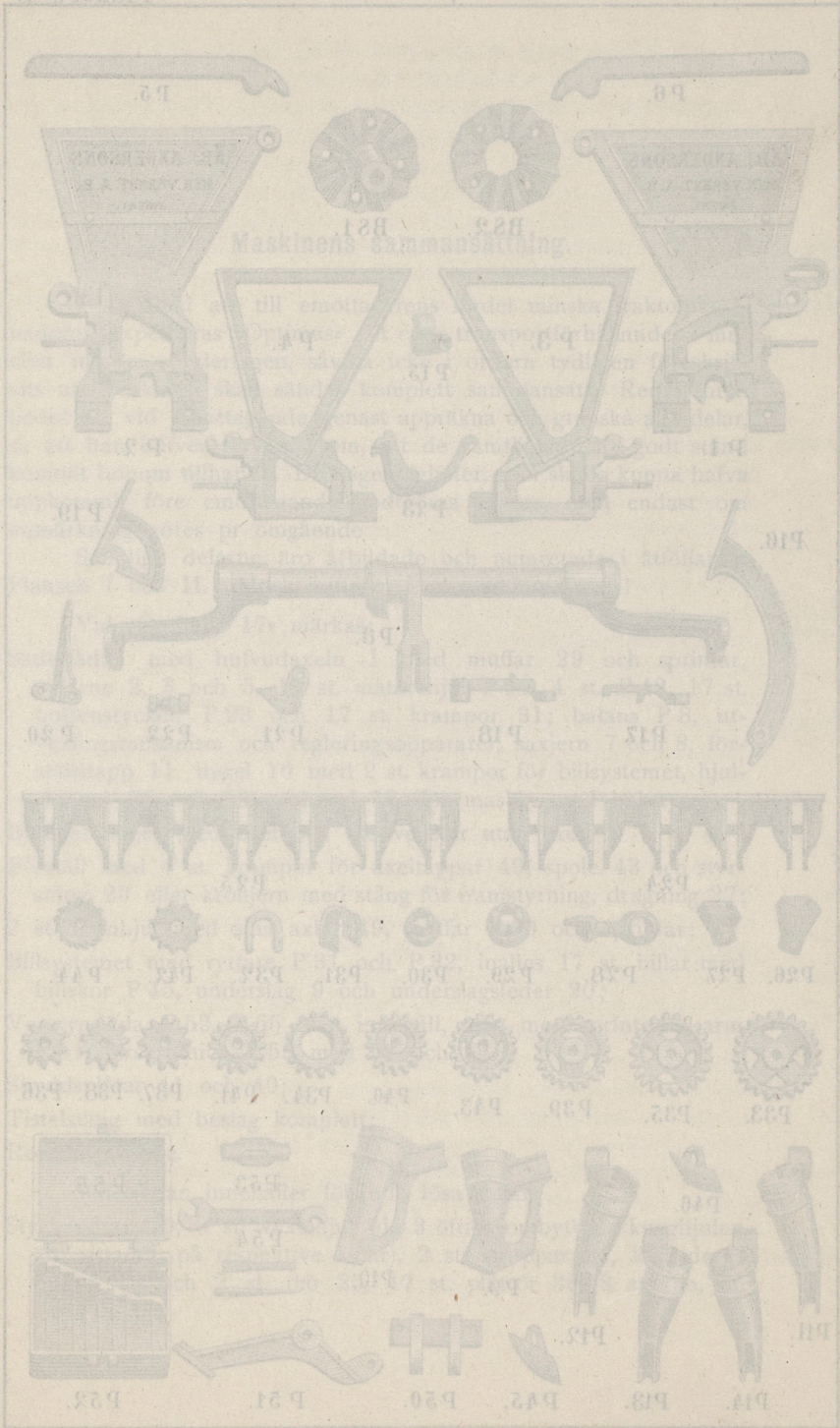


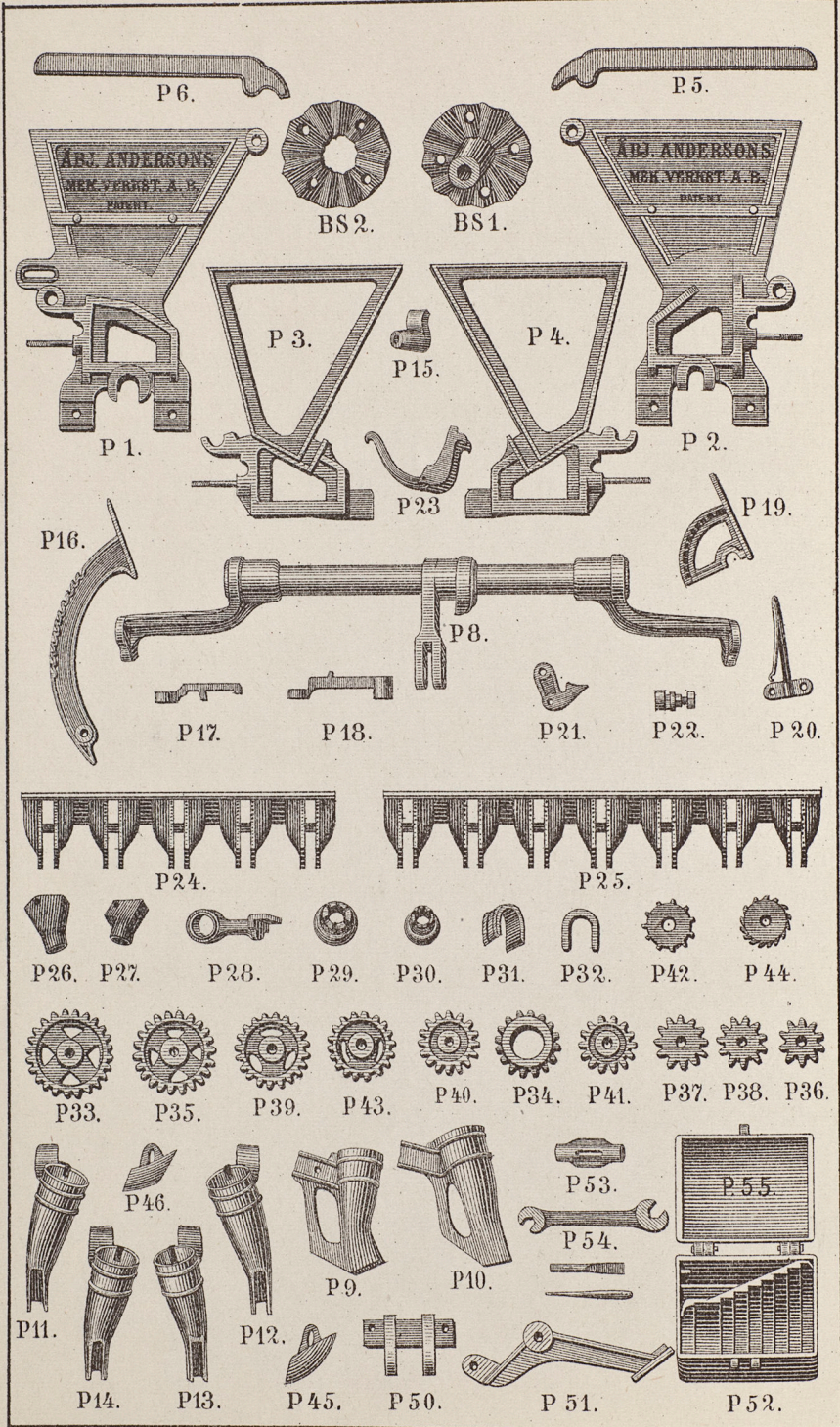
*Alfjörn  
Andersson*  
**MEK. WERKSTAD S.**  
**AKTIEBOLAG**

**SVEDALA.**

1899.







## I. Maskinens sammansättning.

I ändamål att till emottagarens fördel minska fraktkostnaderna expedieras »Optimus» allt efter transportförhållandena mer eller mindre söndertagen, såvida icke i ordern tydligt föreskrifvits att maskinen skall sändas komplett sammansatt. Rekvirenten bedes att vid emottagande genast uppräknat och granska alla delar, så att han blir förvissad om, att de samtliga och i godt stånd kommit honom tillhanda. De oegentligheter, som skulle kunna hafva uppkommit före emottagande godtgöras af oss, men endast om anmärkning göres pr omgående.

Samtliga delarne äro afbildade och numrerade i åtföljande Plansch I och II. Märk initialen P der sådan finnes!

Vid »Optimus 17» märkas:

Sädeslådan med hufvudaxeln 1 med muffar 29 och sprintar, axlarne 2, 3 och 5, 17 st. matarehjul P 44, 4 st. P 42, 17 st. bottenstycken P 23 och 17 st. krampor 31; balans P 8, utvexlingsmekanism och regleringsapparater, saxjern 7 och 8, förställstapp 11, bygel 10 med 2 st. krampor för billsystemet, hjulskrapor 55 och 56, rörbygel 57 (för maskin med bakstyre);

Bakhjul höger med dref och d:o venster utan dref;

Förställ med 4 st. krampor för axeltappar 49, spole 43 och styrstång 26 eller kronjern med stång för framstyrning, dragning 27;

2 st. framhjul med sina axlar 49, muffar P 30 och sprintar;

Billsystemet med ryttare P 31 och P 32, inalles 17 st. billar med billskor P 45, underslag 9 och underslagsleder 20;

Verktygslåda P 52, P 55 utan innehåll, men med sprint 48, arm P 51, förskrufning P 53 med 53 och 54;

Skyddsplåtar 41 och 40;

Tistelstång med beslag komplett;

Rensningsspade.

Sädeslådan innehåller följande lösa delar:

Styrhandtag 19, 6 st. vexelhjul (de 3 öfriga ombytbara kugghjulen äro sittande på respektive axlar), 2 st. stroppar 21, 2 st. dragtrådar 18 och 2 st. d:o 25, 17 st. plåtrör 38, 8 st. d:o, 36

med P 26 och 9 st. 37 med P 27, 17 st. skott 39, 17 st sprintar för fästande af rör vid billarne, 17 st. d:o för trattarnes upphängning vid bottenstyckena. 8 st. d:o för rören, 1 st. skrufnyckel, mejsel, dorn, 4 st. billskor P 46.

\* \* \*

Sedan samtliga delar äro uppräknade och allting synes vara riktigt, sker hopsättning i följande ordning:

**Gånghjulen.** Bakhjulen påsättas och föras några hvarf rundt, muffarne P 29 ställas så, att de endast helt lätt vidröra hjulen, smörjkopparne inskrufvas. Axeltapparne 49 inskjutas i sina krampor å förstället, hvarvid tillses, att hjulen sitta å ömse sidor lika långt från förställets midt samt göra samma spårvidd som bakhjulen.

**Förstället.** Förstället kan nu tillkopplas, och sker detta helt enkelt, derigenom att, sedan förstället är stäldt på sin plats i förhållande till saxjernen, som upplyftas, förställstappen nedstickes i styrstångens eller kronjernetns aflånga urtagning och under nedåtskjutning styres mot hålet vid T balken 50, tills den i botten hvilar mot denne. Har maskinen bakstyre, fordras dervid att förställets ena hjul lyftes något. Dragringen trädes på kroken å förställstappen, den vidare delen vändes framåt. Innan billarne anbringas tillses, att balansen P 8 är klar, och att häfarmen 12 rör sig väl utefter sektorn P 16.

**Billarne.** Man placerar derefter billsystemet på golfvet rätt bakom maskinen och skjuter denna öfver detsamma, tills man endast behöfver lyfta billaxeln 4 rätt upp för att fästa densamme vid bygel 10 med det de vid denna sittande kramporna, hvilkas muttrar väl tilldragas. Man måste noga tillse, att axelns ändrar å ömse sidor sitta lika långt från bakhjulen; för öfrigt bestämmer läget sig sjelf. Patentfjedarne vid bygelns skänklar komma att sitta en på hvardera sidan derom, och får krampan således sin plats midt emellan billstängerna.

**Dragtrådarne.** Derefter sker tillkoppling af dragtrådarne. Balansen ställes så, att de främre armarne intaga sitt högsta läge. Fjederjernet 6, som utgör stöd för patentfjedarne främre skänklar, upplyftes något, och den korta öglan å dragtråd 25 fastsättes i fjederjernet derför afsedda hål. Trädens andra ända trädes på de i balansarmarnes nedre hål sittande bultar, som stadigt tilldragas, dock icke hårdare än att öglorna förblifva rörliga. Fjedarne ordnas och spännas, så att balansen kommer i sitt nedersta läge. Stroparne 21 och dragtrådarne 18 trädas på underslaget 9, de sistnämnde ytterst och med hakarne utåtriktade.

**Underslaget.** Underslaget föres framifrån in under billsystemet, hvarvid stroparne stickas in mellan billstängerna midt för hålen i sax-

jernen och upp genom dessa. Stropparnes muttrar påsättas och nedskrufvas, tills bulten nått och jemnt räcker igenom desamma. Samtidigt med stropparne föras dragtrådarna mellan de utåt närliggande billstängerna upp mot balansarmarne och fästas med sina hakar i dessa. Underlagsledarne 20, som skola hålla underlaget i rätt läge, fästas i detta. Häfstängen 12 röres fram och åter, hvarvid synes om trådar och leder äro rätt inställda.

De rödmålade plåtrören fästas vid billarne medelst de små Matarerören. medföljande sprintarne, de förtenta rören nedstickas i de röda, hvarvid märkes, att de med tratt 26 höra till bakbilla och de med tratt 27 till frambilla. Trattarne fästas vid bottenstyckena P 23 medelst de medföljande 17 st. medelstora sprintarne. (Man får dervid icke öppna sprintarne sedan de äro insatta, emedan detta försvårar deras utdragande framdeles. Sprintarne öppnas före insättningen, så att de hafva benägenhet att vidga sig utåt. Efter insättningen hålla de sig, på grund af den kilform de intaga, ständigt på sina platser, men kunna alltid lätt uttagas.) Ännu en gång röres billhandtaget fram och åter. Billarne skola vara lätt och stadigt rörliga upp och ned utan motstånd i plåtrören. Är allting i sin ordning anbringas verktygslådan P 52 på sin arm P 51, locket att öppna framåt. Vexelhjulen placeras i sina fack, skrufnyckeln lägges utmed lådans baksida, de öfriga verktygen få äfven sin plats i lådan, som dessutom lemnar rum för en eller annan mindre del. Har maskinen bakstyre, fastsättes slutligen rörbygeln 57 å sädeslådans ock, och styrhandtaget 19 inskjutes i styrstängens 26. Verktygslådan.

## II. Maskinens skötsel.

Skall maskinen användas *för sådd af säd* uppdragas samtliga Skotten. skotten 39; kugghjulen för röraren borttagas. Det enligt den maskinen medföljande utsädestabellen för den bestämda utsädesmängden mest passande kugghjulet anbringas å mataraxeln. Kuggingripningen regleras medelst den flyttbara skrufven P 22. Huru utsädesmängden kan utprovas beskrifver äfven nämnda tabell.

Skall deremot maskinen användas *för sådd af betfrö* uppdragas endast 4 af skotten, nämligen det 2:dra och det 7:de från gaflarne räknadt, de öfriga nedskjutas fullständigt, så att de afstänga fröet från matarehjulen.

De maskinen medföljande 8 st. gröfsta sprintarne insättas i Röraren. röraren 5 så som dess afbildning visar. Däckslarne P 15 aftagas och matareaxeln lägges ned på pinnbultarne så långt bakåt att det 2:dra och 7:de matarehjulet från ömse sidor räknadt, kan Matarehjulen. skjutas åt sidan och de 4 bredtandade P 42 skjutas in på deras

- ställe. Derefter inlägges matareaxeln åter på sin plats och däckslarne tillskrufvas. För att maskinens bredd skall blifva lika fördelad mellan de 4 raderna, oakadt maskinens billantal icke delas jemnt med 4, måste de billar, som skola användas, nämligen hvarannan af de bakre, förflyttas något utåt; detta sker derigenom att ryttarne P 31 och P 32 hvar för sig aflyttas, hvarest bilen förskjutes och ryttaren nedsättes innanför densamma. Såväl rör som trattar borttagas från de näst yttersta billarne och den 3:dje billans tratt med rör kopplas till den näst yttersta matareapparaten.
- Matarerören.  
Kugghjulen. Nu sättes ett af kugghjulen P 38 (det med 11 kuggar) på rörareaxeln och P 33 (med 24 kuggar) sättes å matareaxeln gripande i kugg med det förra. Utsädestabellen angifver N:r och kuggantal å det hjul, som skall sättas på matareaxeln vid vexelsidan; kuggingripningen justeras medelst ställskrufven P 22. Äfven här kan utsädesmängden utprovas före såningen.
- Gruppafstånd. Skulle *dibbelapparaten* anbringas, borttages hela billsystemet och dibbelsystemet inkopplas i stället. Härvid bortfalla fjedrarne, hvadan dragtrådarnes till fjederjernet få förblifva sittande i dessa. Underlaget med sina stroppar och dragtrådar användes deremot äfven för dibbelsystemet. Afståndet mellan grupperna kan varieras genom ombyte af kedjehjulen enl. särskild dibbeln medföljande tabell.
- Radafstånd. Emedan billarne äro flyttbara kan man med fördel använda dibbelsystemet för olika bredd mellan raderna, men måste naturligtvis de derefter mest passande matareapparaterna sättas i verksamhet och äfven röraren anordnas med hänsyn dertill. Rätt spårning åstadkommes genom lämplig förskjutning af framhjulens axeltappar. Derest man önskar använda dibbelsystemet och tryckrullarne utan att gruppera fröet borttagas dibbeltungorna och kedjorna.
- Spårning. Skall maskinen transporteras någon väg ut till ett fält eller anorstädes, anbringas tistelstången med sina grenjern vid förstället; smörjkopparne förses med fett och tillskrufvas något. Äfven framhjulen smörjas. Före användandet drypes olja i matareaxels lager och på vexeltappen. Under sådden användes icke stång såvida man begagnar handstyre.
- Tistelstången. Vid maskiner, afsedda styras bakifrån, kan körsvennen sköta styrningen, förutsatt att hästarne gå stadigt. Äro hästarne ostadiga och vika åt sidorna eller maskinen är afsedd att styras framme vid förstället, måste en annan person sköta styrningen. I hvarje fall måste dessutom en särskild person hållas gående bakefter maskinen, för att med rensningsspaden eller på annat sätt hålla billarne rena och ögonblickligen aflägsna alla på billarnes verksamhet störande inflytelser, hvilka kunna uppträda då och då, synnerligast om jorden är stenig eller oren. Om myllan innehåller gräsrot e. d. bör han noga tillse, att denna icke förblifver snärjd kring billskorna eller hängande under dessa, hvilket kan inverka
- Styrningen.
- Tillsynen.

skadligt på utsädet jemna fördelning i raderna. Samme person skall äfven tillse utmatningen och att utsäde finnes i lådan, reglera billarnes djupgående, före vändningarne slå vexeln från, så att utmatningen upphör, och upplyfta billarne samt efter densamma åter nedsänka dem och sätta utmatningen i gång. Han bör sträfvat efter att finna rätta tidpunkten för utmatningens från- eller tillslagning, så att inga öfverdrag eller mistor förekomma vid tvärdragen. Körsvennen eller styraren, om sådan finnes, skall vinlägga sig om, att dragen blifva så räta och jemna som möjligt, och att i sammankomningarne afståndet mellan de olika dragens yttersta rader blifva lika med afståndet mellan de öfriga raderna. Under de första dragen profvas huru framhjulen skola spåra, för att afståndet skall blifva rätt. Skulle maskinen spåra olika i de olika dragriktningarne, rättas detta genom axeländarnes förskjutning. Vändningarne göras på stället, d. v. s. ett af bakhjulen får utgöra medelpunkten för rörelsen och röres framåt blott obetydligt, så att det nya draget kommer att börja rätt. Oriktig ställning rättas under det att maskinen drages bakåt. Skulle vid fältets slut kvarblifva en remsa smalare än maskinens bredd; nedskjutas så många af skotten, att den bredd maskinen derefter besår, blifver den passande.

Sammankom-  
ningen.Vändningar-  
ne.Minskad så-  
bredd.

Lådan tömmes genom öppningarne i botten, i det att man, sedan maskinen blifvit stäld på ett rent ställe eller på en duk, der säden kan uppsamlas, aflyftes bottenstyckena från trämuttrarne och låter dem nedsjunka, hvarvid säden utrinne genom öppningarne. Har strömmen stannat, sättes den ånyo i gång genom att skaka bottenstycket något eller att uttaga detsamma.

Huru lådan  
tömmes.

När maskinen icke användes skola billarne vara upplyftade.



# Prislista

öfver delar till »Optimus».

Märke	Benämning	Pr st.	
		Kr.	öre
Plansch I.			
P 1	Gafvelstycke, höger .....	3	—
P 2	» venster .....	3	—
P 3	Mellangafvel, höger .....	2	50
P 4	» venster .....	2	50
P 5	Lockbeslag, » .....	—	50
P 6	» höger .....	—	50
P 8	Balans .....	8	—
P 9	Frambilla, rak .....	1	—
P 10	Bakbilla, » .....	1	—
P 11	» krokig, venster .....	1	—
P 12	» » höger .....	1	—
P 13	Frambilla, » » .....	1	—
P 14	» » venster .....	1	—
P 15	Däcksel för matareaxeln .....	—	30
P 16	Billssektor, smidigt jern .....	2	—
P 17	Sädeslås, » .....	—	30
P 18	Sädeshandtag, » .....	—	50
P 19	Sädessektor, » .....	1	—
P 20	Tangent å billhandtaget, » .....	—	50
P 21	Spärrhake, » .....	—	50
P 22	Ställskruf, frånslagningen .....	—	50
P 23	Bottenstycke .....	—	50
P 24	Skålar (5 st. öppningar) .....	3	50
P 25	» (7 » » ) .....	4	—
P 26	Tratt för bakbilla .....	—	30
P 27	» » frambilla .....	—	30
P 28	Hållare för fjederjernet .....	—	60
P 29	Muff för bakhjulen .....	—	25
P 30	» » framhjulen .....	—	20
P 31	Ryttare, bred .....	—	50
P 32	» smal .....	—	40
P 33	Kugghjul, 24 kuggar .....	—	90
P 34	» 16 » drefvet .....	—	90
P 35	» 22 » .....	—	85
P 36	» 10 » .....	—	70
P 37	» 12 » .....	—	70
P 38	» 11 » .....	—	70
P 39	» 20 » .....	—	80
P 40	» 16 » .....	—	75
P 41	» 14 » .....	—	70

Märke	Benämning	Pr st.	
		Kr.	öre
P 42	Matarehjul för betfrö etc. ....	—	70
P 43	Kugghjul, 18 kuggar .....	—	75
P 44	Matarehjul för säd .....	—	70
P 45	Billsko, spetsig .....	—	50
P 46	» trubbig .....	—	50
	(P 47, P 48, P 49, se dibbelapparater!)		
P 50	Ledgång för P 51 .....	—	90
P 51	Arm för verktygslådan .....	I	50
P 52	Verktygslåda (utan lock) .....	4	50
P 53	Förskrufning .....	—	75
P 54	Skrufnyckel .....	—	75
P 55	Lock till verktygslådan .....	I	50
BS 1	Hjulnaf, inre delen .....	2	50
BS 2	» yttre delen .....	I	50
<b>Plansch II.</b>			
1	Hufvudaxel .....	6	—
2	Matareaxel .....	4	—
3	Regleringsaxel .....	3	—
4	Billaxel .....	3	—
5	Rörare .....	3	50
6	Fjederjern .....	2	50
7	Saxjern, högra delen .....	3	—
8	» venstra » .....	3	—
9	Underslag .....	4	50
10	Bygel .....	8	—
11	Förställstapp .....	5	—
12	Billhandtag .....	6	—
13	Vexelled .....	2	—
14	Billstängspinne .....	—	25
15	Billstäng, kort .....	I	—
16	» lång .....	I	10
	I st. 14 och 2 st. 15 sammansatta .....	2	50
	I » 14 » 2 » 16 » .....	2	75
17	Fränslagningsstäng .....	2	—
18	Dragtråd till underslaget .....	—	60
19	Styrhandtag .....	3	—
20	Underslagsled .....	—	50
21	Stropp .....	—	75
22	Sektorsträfva .....	I	—
23	Bygelstag .....	—	75
24	Länktråd å billhandtaget .....	—	30
25	Dragtråd till fjederjernet .....	—	80
26	Styrstäng .....	12	—
27	Dragring .....	—	80
28	Spiralfjeder .....	—	15
29	Patentfjeder, venstervindad .....	—	40
30	» högervindad .....	—	40
31	Krok med trämutter .....	—	25
32	Krampa å hufvudaxeln .....	—	30
33	» » förställsaxeln .....	—	25
35	Vexeltapp .....	I	—

Märke	Benämning	Pr st.	
		Kr.	öre
36	Matarerör, kort .....	—	50
37	» långt .....	—	50
38	» med öra .....	—	60
39	Skott .....	—	30
40	Skyddsplåt, venster .....	2	—
41	» höger .....	2	—
42	Ögla till stängen .....	—	40
43	Spole » .....	—	50
44	Ring » .....	—	25
45	Grenjern till » .....	1	—
46	Bult till ledgång P 50 .....	—	35
47	» » arm P 51 .....	—	35
48	Sprint till verktygslådan .....	—	15
49	Axeltapp, förstället .....	4	—
50	T balk .....	6	50
51	L jern .....	4	—
52	Kronjern (för framstyre) .....	10	—
53	Förskrufning, högergångad .....	—	75
54	» venstergångad .....	—	75
55	Hjulskrapa, höger .....	1	25
56	» venster .....	1	25
57	Rörbygel (för bakstyre) .....	2	—
<b>Delar utan nummer.</b>			
	Framhjul .....	4	—
	Bakhjul, höger med dref .....	10	—
	» venster .....	9	—
	Fettkopp .....	1	15
	Stångkoppelketting med krok .....	—	50
	Tistelstång (utom beslaget) .....	3	—
	Kronstång (för framstyre) .....	2	—
	Rensningsspade med skaft .....	1	25
<b>Verktyg.</b>			
	Skrufnyckel .....	—	75
	Dorn .....	—	30
	Mejsel .....	—	30

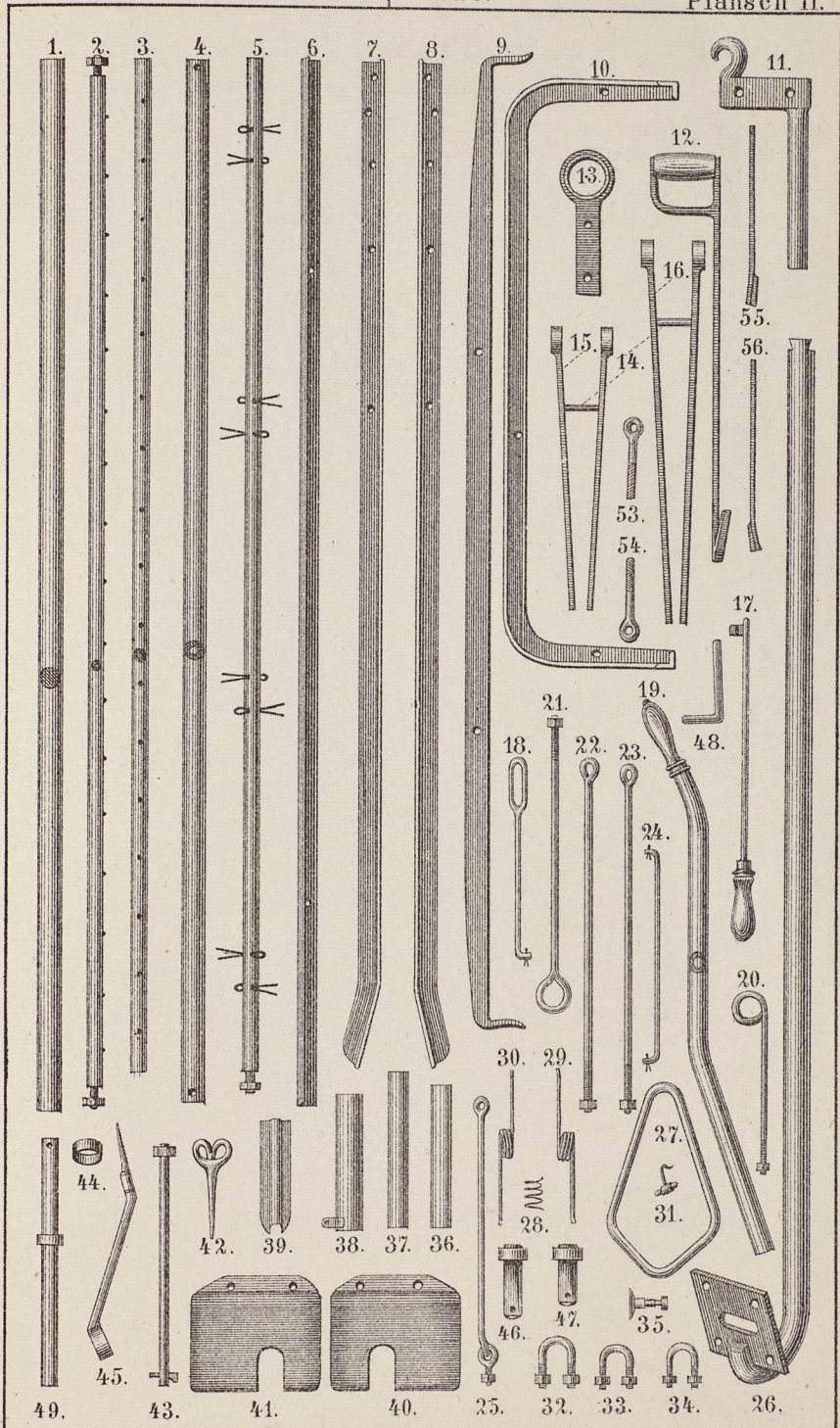
Vid requisition af muttrar, skrufvar eller sprintar torde uppgifvas numret å den del, till hvilken de höra. Dylika artiklar debiteras till marknadspris.

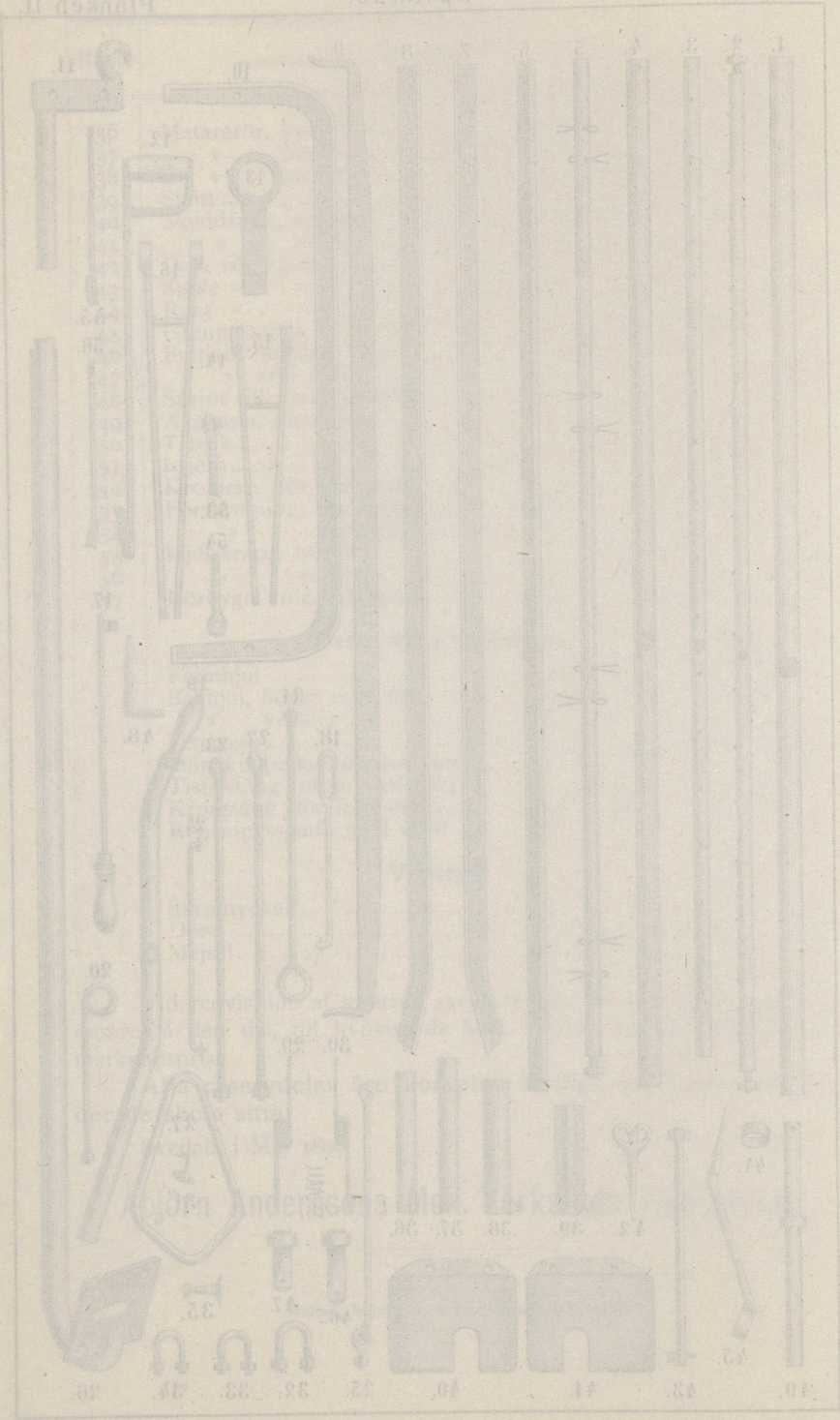
Alla reservdelar äro komplett färdiga och passa korrekt der de skola sitta.

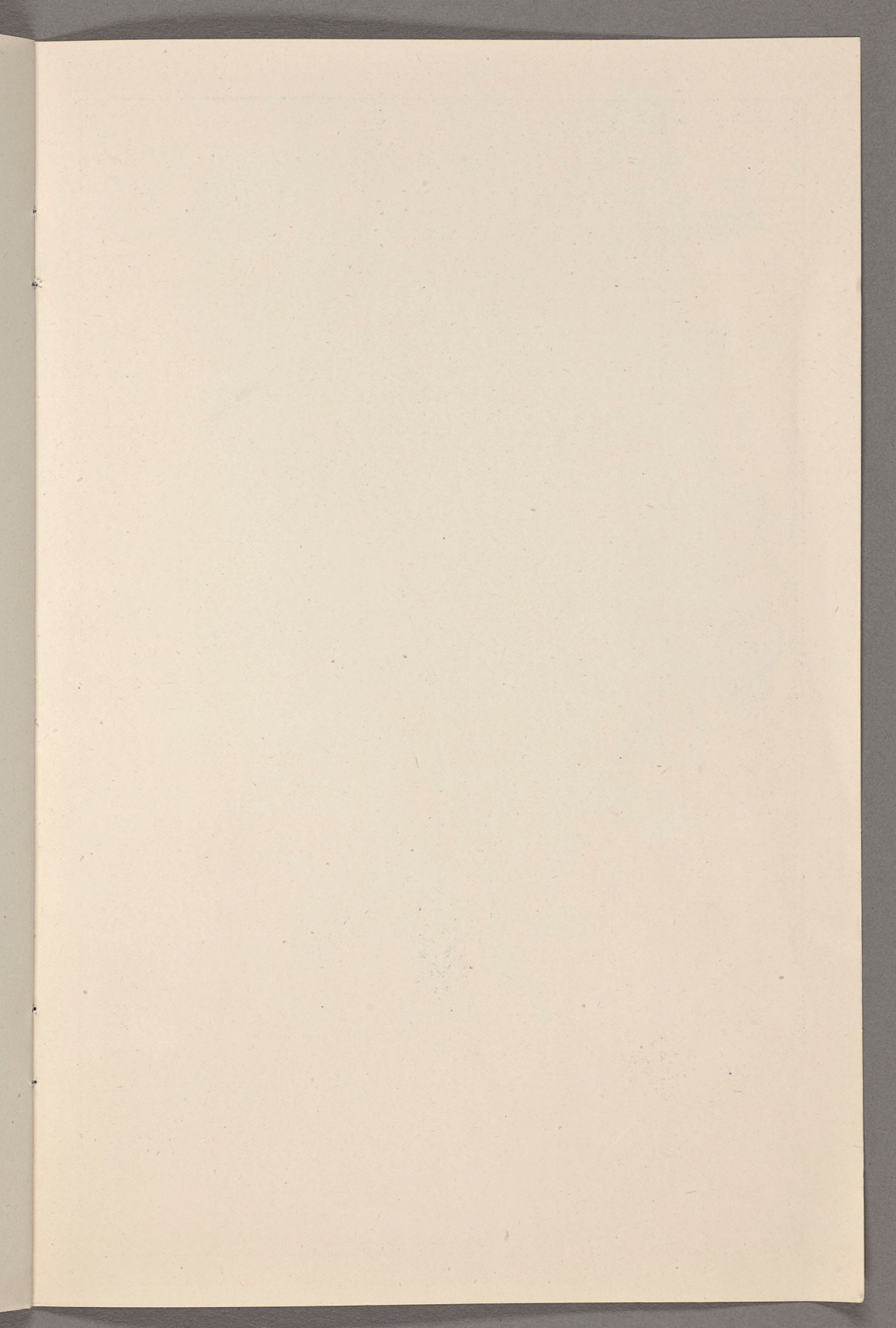
Svedala i Maj 1899.

Åbjörn Anderssons Mek. Verkstads Aktiebolag.

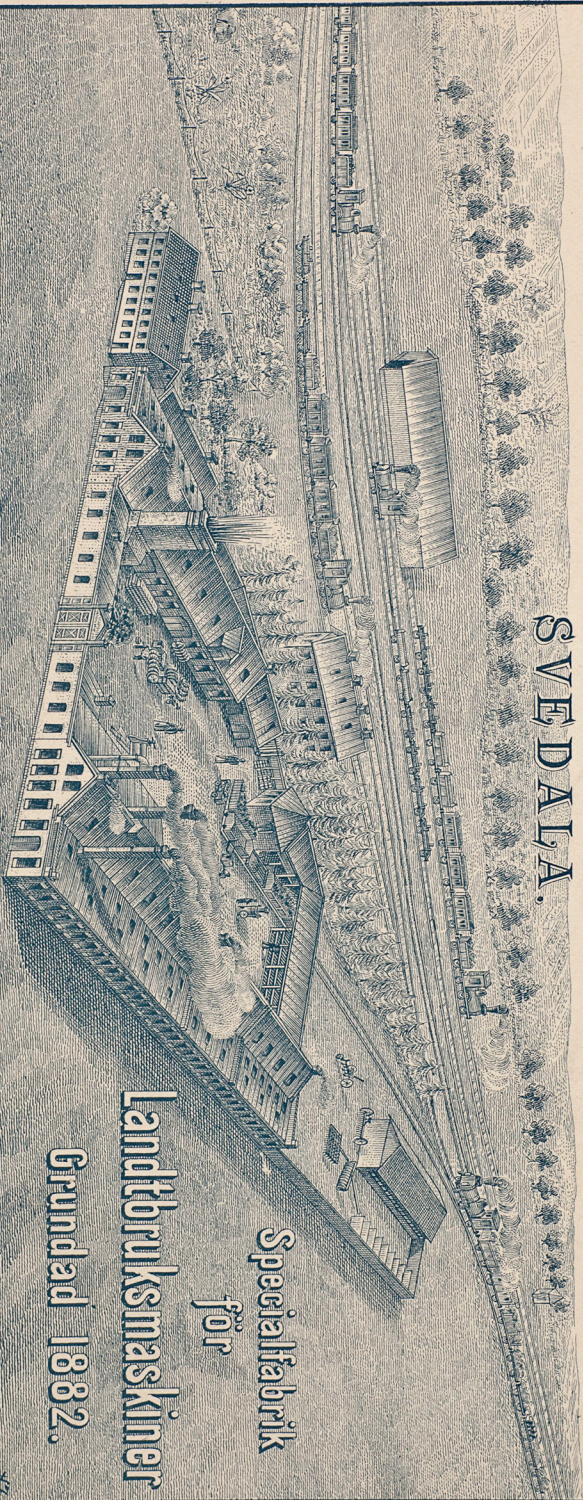








# ÅBJÖRN ANDERSSON & MEK. WERKSTADS AKTIEBOLAG I SVEDALA.



Specialfabrik  
för

Lantbruksmaskiner

Grundad 1882.

