

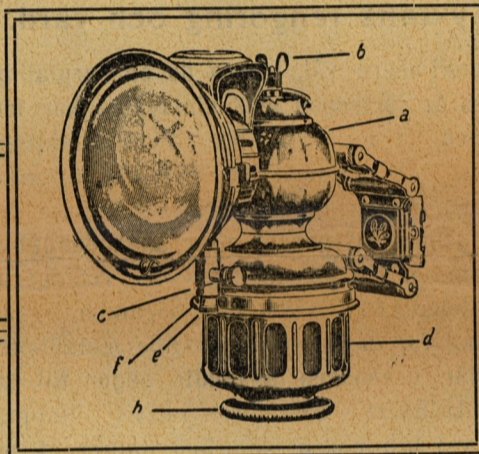
Bruksanvisning

för riktig behandling af

Acetylenlyktan "PHÄNOMEN", Modell 1903.

och liknande lyktor af Riemanns fabrikat.

»Phänomen» är den enda acetylenlykta som är verkligt fullkomlig, i alla hänseenden tillförlitlig och som t. o. m. i mörkret med ett enda grepp, lätt, bekvämt och säkert kan öppnas eller stängas.



Skyddad i Tyskland
genom patent för 11 olika
delar.

Engelskt patent
N:o 22005 och 5090.
Amerikanskt patent anmäldt.

Modellen patenterad.

Huru lyktan påfylls.

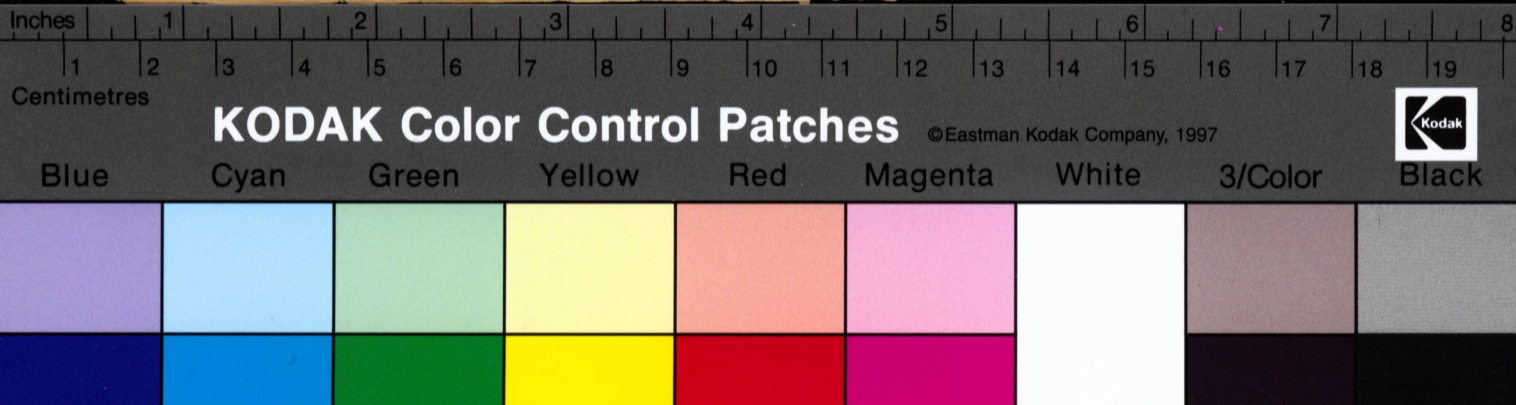
Skrufven **h** vrides till **venster**. Härigenom lossnar den med tredubbel bajonett-tillslutning försedda behållaren **d**, som äfvenledes vrides till venster, ända tills det tager emot, då den helt enkelt utdrages nedifrån. Den i denna bassin befintliga **separata** carbidbehållaren fylls nu med **c:a 80 gram** prima carbid. Carbid i större bitar är lika litet att förorda som pulvriserad dylik. Vid fyllningen tillses att ingen carbid nedfaller i det inuti carbidbehållaren inskrufvade, rakt uppstående röret.

Behållaren rymmer c:a 100 gram carbid, **dock är det ej lämpligt att ifylla mer än 80 gram** (eller $\frac{3}{4}$ af behållaren), emedan förbrukad carbid intager större rum än oförbrukad.

Innan den fyllda carbidbehållaren åter insättes, öppnas den i öfre delen af vattenbehållaren befintliga skrufven **a**, tomrummet fylls fullständigt med vatten, hvarefter skrufven åter tillvrides.

Genom att vrida vattenventilens vingskruf **b** till **venster** öfvertygar man sig därefter om att den-samma funktionerar, **vrider sedan åter till den** och anbringar slutligen silen, med **fjedern vänd uppåt**, ofvanpå carbiden.

Nu insättes behållaren **d** åter i lyktan, och bajonett-tillslutningen stänges genom vridning åt höger, ända tills det tager emot. Skifvan **h** vrides **likaledes åt höger**, hvarigenom den inre carbidbehållaren tillskrufvas upptill och dess kant pressas in emot den innanför anbragta gummipackningen, hvarigenom en absolut gastät afstängning ernås.



Hur lyktan användes.

Nu är lyktan i ordning för användning, och är det tillräckligt att vrida vingskrufven **b** å vattenventilen **ett fjärdedels hvarf till venster**, för att det erforderliga vattnet skall droppa ned på carbiden och gasbildningen taga sin början. Man väntar dock med att tända lyktan, tills gaslukt ger sig tillkänna. För att få lågan att brinna **jämnt** är bäst att till en början öppna vattenventilen **endast något litet** och därefter, sedan lågan har utvecklats sig, **småningom** reglera densamma. Öppnas vattenventilen **för mycket**, uppstår **öfvertryck**, och lågan slår ut öfver røkhufven. **Explosion är icke att befara, då för den eventuellt öfverflödiga gasen finnes två ostängbara utgångar, nämligen brännaren och hålet i vattencisternens lock.**

Om lågan efter en **längre** tids brinnande skulle **minska**, beror detta på att det neddrypande vattnet delvis uppsuges af den förbrukade carbiden och gasbildningen därigenom aftager. I dylikt fall öppnar man vattenventilen **något mera**, och lågan blir åter normal.

Afbryter man ridten, stänges vattentillflödet helt och hållet, lyktan **släckes**, och den gas, som ännu utvecklar sig, får sitt utlopp genom brännaren. Vid ridtens slut bör man genast tömma carbidbehållaren och kvarlämna oförbrukade carbidbitar att användas vid nästa påfyllning. En **ansenlig** mängd carbid **besparas**, om man alltid endast fyller i ungefär så mycket som man anser sig kunna behöfva, allt efter den tid man ämnar använda för åkningen. **En reservask carbid kan lätt medföras i verktygsväskan.**

Lyktans rengöring och vård.

Om acetylenlyktor skola fungera väl, fordra de en sorgfällig och noggrann skötsel, och är det därför **nödvändigt**, att hvarje ryttare är förtrogen med sin lyktas konstruktion och håller densamma i godt skick genom att följa bruksanvisningen. I synnerhet bör följande iakttagas:

När carbidbehållaren rengöres, bör det med hål försedda, uppstående röret befrias från i detsamma eventuellt befintliga carbidbitar och hålen åter göras klara, i händelse de skulle vara tilltäppta. **Alla delar kunna lätt och utan möda rengöras genom att genast efter användandet skölja dem med vatten.**

Ofvanför carbidbehållaren befinner sig **gassamlings- och reningsrummet**. Sedan man afskrufvat den med tvärgrepp förseddå gängade delen, kan såväl den därunder liggande, med reningsmaterial försedda linnedynan, som ock den till underlag för densamma tjenande metallbottnen uttagas, hvarefter rengöring af lyktans inre lätt kan företagas. **När brännaren användts någon tid, måste den rengöras.** Skulle lyktan brinna **snedt**, har **det ena** af de båda hålen i brännaren blifvit tilltäppt, hvilket afhjälpes med en **fin nål**. Lyckas ej detta, lossas den nedtill vid brännaren befintliga muttern **f**, en pumpslang fastskrufvas vid den nu synliga gängen, och brännaren pumpas ur med kraft.

När ny brännare insättes, måste noga tillses, att de båda hålen i densamma stå i **rät vinkel mot reflektorn** och att brännaren **väl förtätas** med gummilösning eller mönja. Den å afbildningen med **e** betecknade **brännarfoten** är utbildad till **condensator** och **gasrenare**. Efter **längre** bruk af lyktan bör skrufven **f** borttagas, så att därvarande condenseringsvatten kan afdrypa.

Lyktan är försedd med **patenterad brännare med lufttillförsel**. **Andra brännare äro icke lämpliga och böra därför icke användas.**

Lyktan bör i öfrigt hållas snygg samt fri från rost och dam, glas och reflektor väl glänsande. Den fungerar då till fullaste belåtenhet.

Victor Pettersons A.-B. Tr., Stockholm 1903.

