

# Priskurant - 2

Knut Lundqvists tekniska fabrik

*Vardagstryck -1970*



National Library  
of Sweden

RIKSTELEFON

PRISKURANT

FRÅN

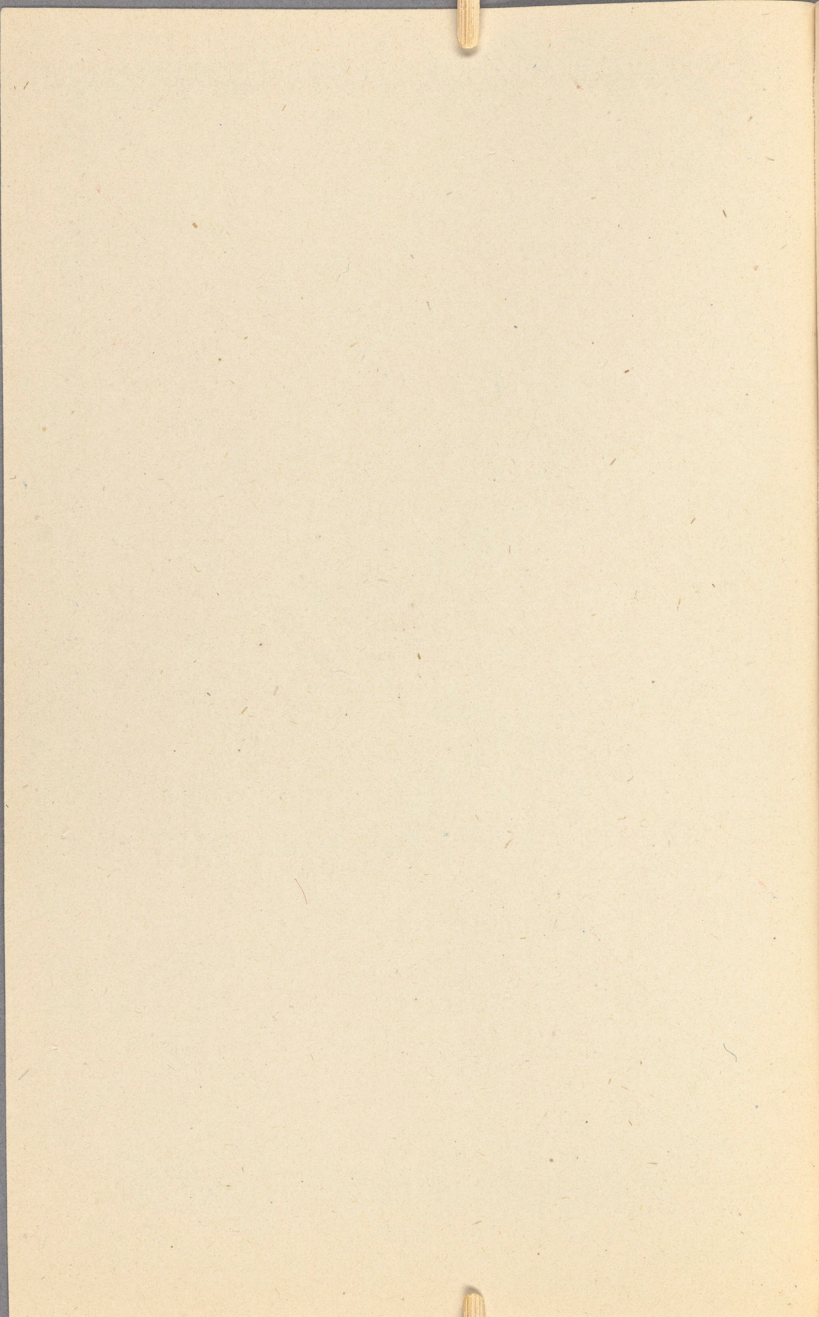
*Knut Lundqvists*

TEKNISKA FABRIK

WEXIÖ

Telegrafadress: LUNDQVIST.

Wexiö, 1895. Smålandspostens Boktryckeri.



PRISKURANT

FRÅN

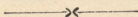
KNUT LUNDQVIST<sub>S</sub>

TEKNISKA FABRIK

WEXIÖ

(Telegrafadress: LUNDQVIST)

RIKSTELEFON.



WEXIÖ 1895.  
SMÅLANDSPOSTENS BOKTRYCKERI.



## Anmärkningar.

Varorna säljas per kassa eller efter öfverenskommelse på 3 månaders kredit netto.

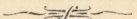
Å order mot efterkraf eller förskottslikvid lemnas 3 proc. rabatt.

Obekanta personer som önska kredit behagade uppgifva referenser.

Fat, lådor och bleckkärl beräknas efter billigaste inköpspris, samt återtagas till sitt debiterade belopp, då de i oskadadt skick franco återsändas.

Anmärkningar, gjorda sednare än 14 dagar efter varans emottagande, godkännas ej.

RIKSTELFON



N:r

Parti pr duss.		Detalj pr styck	
Kr.	ö.	Kr.	ö.

## National-Nubian.

*National-Nubian* är en komposition, framställd efter sednare tidens vetenskapliga lagar, innehållande hög procent af feta ämnen, samt garanteras vara fullkomligt fri från tillsats af någon slags syra.

*National-Nubian* är af ofantligt stort värde för Herrar Militärer, såväl till häst som till fots, enär remtygen, blankade med denna svärta, aldrig smita från sig, och glansen står sig t. o. m 8 dagar.

0	Fyrkantiga $\frac{1}{8}$ -dels literflaskor .....	4	—	—	50
---	---------------------------------------------------	---	---	---	----

Knut Lundqvists

flera gånger prisbelönta

### Liban-Svärta.

1	Flata flaskor, vanlig storlek .....	5	—	—	75
2	” ” något mindre .....	4	—	—	50
3	$\frac{2}{3}$ literbuteljer .....	16	20	2	—
4	$\frac{1}{3}$ ” .....	8	60	1	—
5	Pr liter på bleckkärl om 5, 10 och 20 liter samt $\frac{1}{4}$ och $\frac{1}{2}$ ankare .....	2	20		

Knut Lundqvists

### Parad-Svärta.

6	På fyrkantiga flaskor .....	4	—	—	50
	pr liter .....	1	50		

### Extra fin Läder-Appretur.

7	Stora rektangulära flaskor om c:a $\frac{1}{6}$ liter pr liter .....	4	40	—	75
		1	60		

### Prima Läder-Appretur.

8	Stora rektangulära flaskor om c:a $\frac{1}{6}$ liter	3	30	—	50
9	$\frac{2}{3}$ literbuteljer .....	9	—	1	25
10	$\frac{1}{3}$ ” .....	4	80	—	75
11	På 5, 10 och 20 literkärl samt $\frac{1}{4}$ och $\frac{1}{2}$ ankare, pr liter .....	—	95		

N:r		Pris pr duss.		Detalj pr styck	
		Kr.	ö.	Kr.	ö.
12	Äkta Sadelmakarefernissa i 4-kantiga $\frac{1}{3}$ literflaskor med vidfästad svamp .....	8	—	1	—
13	D:o pr liter .....	1	60		
14	Sadelmakarefernissa af lägre kvalitet i 4-kantiga $\frac{1}{3}$ literflaskor med svamp .....	5	—	—	75
15	D:o pr liter .....	1	—		
16	Extrafin Läderpomada (svart) .....	1	—	—	15
17	” ” (gul) .....	1	—	—	15
<b>Prima Blanksvärta.</b>					
18	I runda dekor. bleckaskar.....	3	30	—	50
19	” ” ” .....	1	80	—	25
20	” ” ” .....	1	—	—	15
21	” ” ” .....	—	50	—	6
<b>Prima mörk Lädersmörja.</b>					
22	I runda dekor. bleckaskar.....	3	—	—	50
23	” ” ” .....	1	60	—	25
<b>Prima ljus Lädersmörja.</b>					
24	I runda dekor. bleckaskar.....	3	30	—	50
25	” ” ” .....	1	70	—	25
<b>Prima Läderolja.</b>					
För insmörjning och konservering af allt slags läder.					
26	$\frac{2}{3}$ literbuteljer.....	5	50	—	75
27	$\frac{1}{3}$ ” .....	3	30	—	50
28	$\frac{1}{6}$ ” .....	2	—	—	30
29	Pr liter i bleckkärl om 5, 10 och 20 liter samt $\frac{1}{1}$ och $\frac{1}{2}$ ankare.....	—	40		
<b>Prima ljus Läderolja.</b>					
Hufvudsakligast afsedd för insmörjning af finare skodon.					
30	I flaskor om c:a 130 gram .....	2	—	—	30

Pris  
pr duss.  
Kr. ö.

li-  
8—  
1 60  
4-  
5—  
1—  
1—  
1—

3 30  
1 80  
1—  
— 50

3—  
1 60

3 30  
1 70

5 30  
3 30  
2—  
— 40

2—

N:r		Parti pr duss.		Detalj pr styck	
		Kr.	ö.	Kr.	ö.
	<b>Vaselin, mörk eller ljus.</b>				
	Ett förträffligt smörjämne för skodon, sufletter, selar samt hästhofvar. Skyddar jemväl mot rost.				
31	I runda bleckaskar om 200 gr. ....	3	50	—	50
32	” ” ” 100 ” .....	1	80	—	25
	<b>Prima Symaskinsolja.</b>				
33	Helflaskor .....	3	50	—	50
34	Half ” .....	2	—	—	33
35	På bleckkärl om 5 och 10 liter, pr liter ... Bleckkärlen fria.	1	65		
	<b>Prima Läderbläck.</b>				
	Användes till svärtning af läder.				
36	$\frac{2}{3}$ literbuteljer .....	5	—	—	60
37	$\frac{1}{3}$ ” .....	2	80	—	35
38	På $\frac{1}{1}$ och $\frac{1}{2}$ ankare, pr liter .....	—	40		
	<b>Zeolin-, Skrif- och Kopiebläck.</b>				
	Flera gånger prisbelönt.				
	Flyter lätt ur pennan med en för ögat angenäm blå färg, som öfvergår till djupt svart. Bläcket är särdeles passande till embetskrifter, emedan det är outplånligt.				
	Kopierar väl.				
39	Stora fyrkantiga flaskor .....	18	—	2	50
40	Helflaskor .....	8	40	1	—
41	Half flaskor .....	4	40	—	75
42	Quartflaskor .....	2	70	—	50
43	Åttendedelsflaskor .....	1	90	—	25
44	Stora fyrkantiga bläckhorn .....	1	—	—	15
45	$\frac{2}{3}$ literbuteljer .....	7	50	1	—
46	På $\frac{1}{1}$ och $\frac{1}{2}$ ankare, med kran, pr liter ...	—	70		

N:r

**Zenolin-Skrifbläck.**

Detta med hedersdiplom belönade bläck, har vid banker, embetsverk, kontor och skolor m. fl. ställen tillvunnit sig stort erkännande.

	Parti pr duss.		Detalj pr styck	
	Kr.	ö.	Kr.	ö.
47 Stora fyrkantiga flaskor.....	16	80	2	50
48 Helflaskor.....	7	20	1	—
49 Halfflaskor.....	4	—	—	75
50 Quartflaskor.....	2	40	—	50
51 Åttendedelsflaskor.....	1	75	—	25
52 Stora fyrkantiga bläckhorn.....	—	90	—	15
53 $\frac{2}{3}$ literbuteljer.....	6	40	—	90
54 I $\frac{1}{1}$ och $\frac{1}{2}$ ankare, med kran, pr liter.....	—	65		

**Svart Skolbläck.**

Flyter svart ur pennan och bibehåller denna färg.

55 $\frac{2}{3}$ literbuteljer.....	5	50	—	75
56 I $\frac{1}{1}$ och $\frac{1}{2}$ ankare, med kran, pr liter.....	—	45		

**Salongbläck.**

Flyter violett ur pennan och bibehåller denna färg.

57 $\frac{2}{3}$ literbuteljer.....	5	50	1	—
58 $\frac{1}{3}$ „.....	3	—	—	50
59 Helankare, med propp, pr styck.....	22	50		
60 Halfankare, „ „ „ „.....	12	—		

**Kulörta Bläcksorter.**

Användes till liniering, pappersfärgning och teckning m m.

**Rött, Blått och Grönt.**

61 På 40 grams flaskor.....	1	50		
pr liter.....	2	60		

**Stämpelfärg.****Röd, Blå och Grön.**

62 På 15 grams flaskor.....	2	50	—	50
-----------------------------	---	----	---	----

N:r

Knut Lundqvists

**Tand-Elixir.**

Analyseradt af Handelskemisten Herr Dr  
*Carl Setterberg* i Stockholm. Förordat af  
 läkare.

N:r		Parti pr duss.		Detalj pr styck	
		Kr.	ö.	Kr.	ö.
63	I runda 15 grams flaskor .....	4	—	—	50
	” 5 ” ” .....	1	50	—	25

**Extrafin Eau de Cologne och Parfymer**  
 m. m.

**Eau de Cologne.**

64	På gröna buteljer om 100 gram .....	10	65	1	25
65	” ” ” ” 140 ” .....	6	—	—	65
66	” helhvita ” ” 60 ” .....	3	60	—	50
67	” ” ” ” 100 ” öfverb. kork	6	—	—	75
68	” ” ” ” 150 ” d:o	7	—	1	—
69	” ” ” ” 210 ” d:o	9	—	1	25
70	” ” ” ” 600 ” d:o	18	—	2	25

**Extra prima Syrén Eau de Cologne**  
 Syrénblommans ljufva doft.

71	Ovala façonerade flaskor om 75 gram .....	4	50	—	50
----	-------------------------------------------	---	----	---	----

**Concentrerad Lilje-Convalje  
Eau de Cologne.**

72	Rektangulära flaskor med propp om 50 gram	5	70	—	75
----	-------------------------------------------	---	----	---	----

**Atala**

Parfym Eau de Cologne.

73	Façonerade flaskor med propp om 75 gram ...	7	20	1	—
74	” ” ” ” öfverb. kork om 75 gr.	6	—	—	75

**Eau de Cologne Extrait Triple.**

75	Dubbelt ovala fl. med glaspropp ... om 250 gr.	18	—	2	50
76	” ” ” ” öfverb. kork ” ” ”	16	50	2	25
77	” ” ” ” metallpropp ” 125 ”	12	—	1	50
78	” ” ” ” öfverb. kork ” ” ”	11	20	1	40

N:r		Parti pr duss.		Detalj pr styck	
		Kr.	ö.	Kr.	ö.
79	Ovala flaskor med propp om 75 gram och porträtt af H. M. Konungen.....	7	20	1	—
80	Ovala flaskor med öfverbunden kork om 75 gr.	6	50	—	80
<b>Eau de Toilette Rose.</b>					
Användes i Tvättvattnet.					
81	Rektangulära flaskor med öfverbunden kork om 70 gram.....	6	20	1	—
<b>Concentrerad Extrait Triple.</b>					
82	Façonerade fl. med skylt och propp om 60 gr.	7	—	1	—
83	” ” ” ” ” ” ” ” 50 ”	6	—	—	75
<b>Eau de Portugal.</b>					
84	Façonerade flaskor med propp ..... om 75 gr.	6	—	—	85
85	” ” ” öfverb. kork ”	5	50	—	75
<b>Parfymer</b>					
af Extrafin qvalité.					
86	Lilje-Convalje, runda fl. med propp om 40 gr.	18	—	2	—
87	” ” ” ” ” ” ” ” 20 ”	9	—	1	—
88	Ylang Ylang, ” ” ” ” ” ” ” ” 40 ”	18	—	2	—
89	” ” ” ” ” ” ” ” 20 ”	9	—	1	—
90	Heliotrope, ” ” ” ” ” ” ” ” 40 ”	18	—	2	—
91	” ” ” ” ” ” ” ” 20 ”	9	—	1	—
92	Opoponax, ” ” ” ” ” ” ” ” 40 ”	18	—	2	—
93	” ” ” ” ” ” ” ” 20 ”	9	—	1	—
94	Ess-Bouquet, ” ” ” ” ” ” ” ” 40 ”	18	—	2	—
95	” ” ” ” ” ” ” ” 20 ”	9	—	1	—
96	Extrait de Rosé, ” ” ” ” ” ” ” ” 40 ”	18	—	2	—
97	” ” ” ” ” ” ” ” 20 ”	9	—	1	—
98	Syrén, ” ” ” ” ” ” ” ” 40 ”	16	20	1	75
99	” ” ” ” ” ” ” ” 20 ”	8	10	—	90
100	Eau de Heliotrope, fl. med propp om c:a 50 ”	8	10	1	—

N:r		Parti pr duss.		Detalj pr styck	
		Kr.	ö.	Kr.	ö.

### Parfymer.

I prydliga flaskor om 5 gram.

101	Reseda .....				
102	Ess-Bouquet .....				
103	Eau de Rose.....				
104	Extrait de Rose .....				
105	Lilje-Convalje .....				
106	Heliotrope .....				
107	Opononax .....				
108	Syrén, med staniolklädd kork .....	1	50	—	25
	” ” metallpropp.....	2	20	—	35

### Parfymer och Eau de Cologne.

I bleckkärl om 2, 5, 10 och 20 liter.

109	Extrait de Rose.....	pr liter	14	—	
110	Syrén .....	”	14	—	
111	Heliotrope .....	”	14	—	
112	Lilje-Convalje Eau de Cologne.....	”	5	40	
113	Syrén Eau de Cologne.....	”	4	50	
114	Atala .....	”	6	—	
115	Extrait Triple.....	”	6	—	
116	Eau de Cologne N:o 1 .....	”	4	20	
117	” N:o 2 .....	”	3	40	
118	” N:o 3 .....	”	2	80	
119	” N:o 4 .....	”	2	10	

### Pomador.

I stora runda glasburkar.

120	Lilje-Convalje-Pomada .....	3	30	—	50
121	Ylang Ylang med Kina .....	3	60	—	60
122	Rosenpomada med Salisylyra .....	3	60	—	60
123	Prima Tandpulver i ovala pappaskar .....	3	—	—	50

### Prima parfymerad Hårolja.

124	I runda flaskor om 40 gram .....	3	20	—	50
125	” ” ” 20 ” .....	1	80	—	25

Nr		Parti pr duss.		Detalj pr styck	
		Kr.	ö.	Kr.	ö.
<b>Prima Eau de Cologne och Parfymer.</b>					
På småflaskor					
Särskildt lättsålda bland allmogebefolkningen					
126	Ovala, façonerade .....	3	50	—	50
127	Façonerade flaskor .....	2	—	—	50
128	” .....	1	60	—	25
129	Flaskor med perlor .....	1	80	—	25
130	Rutiga, med skylt .....	2	—	—	30
131	Låga, façonerade .....	1	80	—	25
132	Façonerade flaskor .....	2	—	—	35
133	Tomteflaskor .....	—	75	—	15
134	<b>Farina Eau de Cologne, Metallp.</b> ..	6	—	1	—
135	” ” utan .....	5	—	—	75
136	8-kantiga flaskor, buteljformiga...	6	80	1	—
137	” ” ” .....	3	60	—	85
138	6 ” ” .....	4	90	—	75
139	” ” ” .....	3	40	—	50
140	Façonerade ” .....	1	50	—	25
141	” öfverb. kork (Portugal) ..	2	—	—	30
142	4-kantiga flaskor, krusiga .....	1	40	—	25
143	Stora, ovala, façonerade .....	4	—	—	60
144	<b>Farina Eau de Cologne</b> .....	20	—	2	50
145	Runda flaskor med metallpropp ..	7	20	1	—
146	” ” ” öfverb kork .....	6	80	—	85
<b>Tallbarrs Eau de Cologne.</b>					
147	Rektangulära fl. med öfverb. kork om 125 gr	8	—	1	—
148	” ” ” ” ” ” 50 ”	4	—	—	50
<b>Prima Parfymer.</b>					
149	<b>Lilje-Convalje</b> , runda flaskor med propp om 25 gram .....	6	50	1	—
150	<b>Lilje-Convalje</b> , runda flaskor med öfverbunden kork om 25 gram .....	5	60	—	85
151	<b>Heliotrop</b> , runda flaskor med propp om 25 gram .....	6	50	1	—
152	<b>Heliotrop</b> , runda flaskor med öfverbunden kork om 25 gram .....	5	60	—	85
153	<b>Syrén</b> , runda flaskor med propp om 25 gram	6	50	1	—

Parti  
pr. duss.  
Kr. ö. Kr.

3 50  
2  
1 50  
1 80  
2  
1 80  
2  
— 75  
6  
5  
6 50  
3 60  
4 90  
3 40  
1 50  
2  
1 40  
4  
20  
7 20  
6 80

8  
4

6 50  
5 60  
6 50  
5 80  
6 50

N:r		Parti pr duss.		Detalj pr styck	
		Kr.	ö.	Kr.	ö.
<b>Prima Parfumer.</b>					
154	<b>Syrén</b> , runda flaskor med öfverbunden kork om 25 gram.....	5	60	—	85
155	<b>Heliotrope</b> , 4-kantiga flaskor med propp om 20 gram.....	4	—	—	60
156	<b>Heliotrope</b> , 4-kantiga flaskor med öfverbunden kork om 20 gram.....	3	30	—	50
157	<b>Lilje-Convalje</b> , 4-kantiga flaskor med propp om 20 gram.....	4	—	—	60
158	<b>Lilje-Convalje</b> , 4-kantiga flaskor med öfverbunden kork om 20 gram.....	3	30	—	50
159	<b>Heliotrope</b> , i r:da 20 gr fl. m. runda fordr., guldtr.	6	—	—	75
160	<b>Lilje-Convalje</b> , „ 20 „ „ „ „ „ „	6	—	—	75
161	<b>Syrén</b> , „ 20 „ „ „ „ „ „	6	—	—	75
162	<b>Heliotrope</b> , „ 20 „ utan fordral.....	4	—	—	50
163	<b>Lilje-Convalje</b> , „ 20 „ „ „ „ „	4	—	—	50
164	<b>Syrén</b> , „ 20 „ „ „ „ „	4	—	—	50
165	-----				
166	-----				
167	-----				
168	-----				
169	-----				
170	-----				
171	-----				
172	-----				
173	-----				
174	-----				
175	-----				
176	-----				
177	-----				
178	-----				



i  
 ss.  
 6.  
 Kr. ö.  
 Detalj  
 pr styck  
 60  
 60  
 50

N:r

Parti pr duss.		Detalj pr styck	
Kr.	ö.	Kr.	ö.

## Läkarnes koncentrerade Amykos-Aseptin.

Utmärkt medel för toaletten samt för kirurgiskt, medicinskt och antiseptiskt ändamål, är derjemte ett förträffligt mun- och tandkonserveringsmedel.

### Intyg.

Att den aseptin, som af Herr K. Lundqvist i Wexiö tillverkas och i handeln utlemnats under namn af Läkarnes koncentrerade Amykos-Aseptin, är fullt jemförlig med den bästa hittills använda, samt synes såväl med afseende på sina medicinska verkningar som till smak, lukt och utseende fullständigt motsvara den väl renomerade Gahn-ska aseptinen, intygas.

**A. L. Nordström,**  
Prov.-Läkare.

250	Runda helflaskor, hvitt glas .....	4	80	—	75
251	Ovala " " " .....	4	80	—	75
252	" halfflaskor " " .....	3	—	—	50
253	<sup>2</sup> / <sub>3</sub> literbuteljer, grönt glas .....	4	60	—	85
254	<sup>1</sup> / <sub>3</sub> " " " " " .....	3	—	—	50
255	Runda <sup>1</sup> / <sub>4</sub> literflaskor, hvitt glas .....	3	20	—	50
256	Lanolin-Crème i salvburkar .....	5	—	—	75
257	Lanolin-Crémepomada " " .....	5	—	—	75

### Prima Toalett-Tvålar.

258	Lanolin-Crème-Tvål (stort format) .....	2	40	—	40
259	OpoPONax-Tvål " " .....	1	90	—	30
260	Lilje-Convalje-Tvål " " .....	1	90	—	30
261	Bals. Aseptin-Tvål " " .....	1	90	—	30
262	Lanolin-Crème-Tvål (inlagd) mindre .....	1	20	—	17
263	OpoPONax-Tvål " " .....	1	—	—	15
264	Lilje-Convalje-Tvål " " .....	1	—	—	15
265	Bals. Aseptin-Tvål " " .....	1	—	—	15
266	Sanatorium-Tvål " " .....	1	—	—	15
267	Rosén-Tvål " " .....	1	—	—	15

N:r

Pr

Kr. ö.

## Prima Toalett-Tvålar i långa stänger.

300	<b>Lanolin-Tvål</b> .....	12 stänger i hvarje låda	Låda	8	—
301	<b>D:o</b> .....	16	" "	8	—
302	<b>Lilje-Convalje-Tvål</b> .....	12	" "	7	50
303	<b>D:o</b> .....	16	" "	7	50
304	<b>Opoponax-Tvål</b> .....	12	" "	6	50
305	<b>D:o</b> .....	16	" "	6	50
306	<b>Balsamisk Aseptin-Tvål</b> ...	12	" "	6	50
307	<b>D:o</b> .....	16	" "	6	50
308	<b>Savon de Moderne-Tvål</b> ...	12	" "	7	—
309	<b>D:o</b> .....	16	" "	7	—
310	<b>Sanatorium-Tvål</b> .....	12	" "	7	50
311	<b>D:o</b> .....	16	" "	7	50
312	<b>Syrén-Tvål</b> .....	12	" "	7	—
313	<b>D:o</b> .....	16	" "	7	—
314	<b>Violette-Tvål</b> .....	12	" "	7	50
315	<b>D:o</b> .....	16	" "	7	50
316	<b>Rosén-Tvål</b> .....	12	" "	8	—
317	<b>D:o</b> .....	16	" "	8	—
318	<b>Transparent Glycerin-Tvål</b>	12	" "	5	50
319	<b>D:o</b> .....	16	" "	5	50
320	<b>D:o</b> .....	20	" "	5	50
321	<b>D:o</b> .....	24	" "	5	50
322	<b>D:o</b> .....	60 bitar	" "	5	50
323	<b>D:o</b> .....	100	" "	5	60

324

Ofvanstående prima Toalett-Tvålar äro fr. o. m. N<sup>o</sup> 300 t. o. m. 317 pryddligt etiketterade, samt afdelade i 4 bitar på stängen.

325

326

327

328

329

N:r					Pr	Kr.	ö.
330	<b>Balsamisk Aseptin-Tvål</b> ...	18	stänger i hvarje låda	Låda	5	—	
331	D:o	24	" " "	"	5	—	
332	D:o	30	" " "	"	5	—	
333	D:o	36	" " "	"	5	—	
334	<b>Äkta Opoponax-Tvål</b> .....	18	" " "	"	6	—	
335	D:o	24	" " "	"	6	—	
336	D:o	30	" " "	"	6	—	
337	D:o	36	" " "	"	6	—	
338	<b>1:a Toilette-Tvål</b> (sort. färg.)	18	" " "	"	4	50	
339	D:o	24	" " "	"	4	50	
340	D:o	30	" " "	"	4	50	
341	D:o	36	" " "	"	4	50	
342	N:o 3 D:o	18	" " "	"	3	—	
343	D:o	24	" " "	"	3	—	
344	D:o	30	" " "	"	3	—	
345	D:o	36	" " "	"	3	—	
346	<b>Prima Aseptin-Tvål</b> , hvit	18	" " "	"	4	50	
347	D:o	24	" " "	"	4	50	
348	D:o	30	" " "	"	4	50	
349	D:o	36	" " "	"	4	50	
350	N:o 3 D:o	18	" " "	"	3	—	
351	D:o	24	" " "	"	3	—	
352	D:o	30	" " "	"	3	—	
353	D:o	36	" " "	"	3	—	
354	<b>Aseptin-Tvål</b> , hvit...	12	låga stänger i hv låda	"	3	—	
355	D:o	16	" " "	"	3	—	
356	D:o	24	" " "	"	3	—	
357	<b>Mosaik-Tvål</b> .....	30	" " "	"	3	—	
358	-----						
359	-----						
360	-----						
361	-----						
362	-----						
363	-----						



N:r		Pr	Kr.	ö.
<b>Extrafina Toilette-Tvålar</b>				
i trefiga etikettomslag och kartonger.				
412	<b>Extrafin Lanolin-Tvål</b> i 1/4 dussinkartonger .....	Dussin	4	—
413	<b>Lilje-Convalje-Tvål</b> i 1/4 " .....	"	3	—
414	<b>Sanatorium-Tvål</b> i 1/4 " .....	"	3	—
415	<b>Opoponax-Tvål</b> i 1/4 " .....	"	3	—
416	<b>Syrén-Tvål</b> i 1/4 " .....	"	3	—
417	-----			
418	-----			
419	-----			
420	-----			
421	<b>Opoponax-Tvål</b> i 1 duss.pak. (etikettomslag).....	"	—	85
422	<b>Lanolin-Crème-Tvål</b> " " .....	"	1	—
423	<b>Amykos-Aseptin-Tvål</b> " " .....	"	—	85
424	<b>Bal. Blomster-Tvål</b> " " .....	"	—	85
425	-----			
426	-----			
<b>Toilette- och Medicinska Tvålar.</b>				
427	<b>Lysol-Tvål</b> i 1/4 dussinkartonger .....	Dussin	2	—
428	<b>Glycerin-Tvål</b> (klar) i 1/4 " .....	"	1	75
	-----			
	-----			
	-----			
	-----			
	-----			
	-----			
	-----			
	-----			

N:r		Pr	Kr.	ö.
436	Balsamisk Aseptin-Tvål ..... i 1/4 dussinkartonger	Dussin	1	50
437	Savon de Toilette-Tvål ..... i 1/4	"	1	50
438	Opoponax-Tvål ..... i 1/4	"	1	50
439	Viol-Tvål ..... i 1/4	"	1	50
440	Mandel-Tvål ..... i 1/4	"	2	—
441	Karbolsyre-Tvål ..... i 1/4	"	2	—
442	Salesylsyre-Tvål ..... i 1/4	"	2	—
443	Tjär-Tvål ..... i 1/2 dussinpaketer	"	1	75
444	D:o mindre ..... i 1/2	"	1	—
445	Äkta Sesam-Tvål ..... i 1/2	"	1	20
446	Örn-Tvål, hvit ..... i 1/2	"	—	75
447	D:o sorterad ..... i 1/2	"	—	75
448	D:o mindre, hvit ..... i 1/2	"	—	50
449	D:o ,, sorterad ..... i 1/2	"	—	50
450	D:o sorterad ..... i 1/2	"	—	40
451	Mosaik-Tvål ..... i 1/2	"	—	60
452	D:o mindre ..... i 1/2	"	—	40
453	Mandel-Tvål i staniolomslag med 12 eller 14 bitar på kilo .....	"	—	75
454	Mosaik-Tvål (örn) .....	"	—	30
455	D:o ,, sorterad .....	"	—	35
456	Mosaik-Glycerin-Tvål .....	"	—	35
457	.....			
458	.....			
459	.....			
460	.....			





N:r

Pr

Kr. ö.

## Prima Toilette-Tvålar

i långa trefligt stämplade stänger om 3 à 4 bitar  
på stängen.

539	<b>OpoPONax-Tvål</b> , röd, 12 st. à 3 bitar på stängen	Låda	5	—
540	D:o " 16 " 3 " " "	"	5	—
541	D:o " 20 " 3 " " "	"	5	—
542	D:o " 24 " 3 " " "	"	5	—
543	D:o " 12 " 4 " " "	"	5	—
544	D:o " 16 " 4 " " "	"	5	—
545	D:o " 20 " 4 " " "	"	5	—
546	D:o " 24 " 4 " " "	"	5	—

Ofvanstående, äkta OpoPONax-Tvål fr. o. m.  
N<sup>o</sup> 539 t. o. m. N<sup>o</sup> 546, kan äfven erhållas  
laxgul om så önskas.

## Toilette-Tvålar

af något lägre kvalitet.

547	<b>OpoPONax-Tvål</b> (blond) 12 st., 3 bitar på stängen	Låda	4	—
548	D:o " 16 " 3 " " "	"	4	—
549	D:o " 20 " 3 " " "	"	4	—
550	D:o " 24 " 3 " " "	"	4	—
551	D:o " 12 " 4 " " "	"	4	—
552	D:o " 16 " 4 " " "	"	4	—
553	D:o " 20 " 4 " " "	"	4	—
554	D:o " 24 " 4 " " "	"	4	—
555	<b>Äkta Amyk.-As:n-Tvål</b> , 12 " 4 " " "	"	5	—
556	" D:o 16 " 4 " " "	"	5	—
557	" D:o 20 " 4 " " "	"	5	—
558	" D:o 24 " 4 " " "	"	5	—
559	N:o 2 D:o 12 " 4 " " "	"	4	—
560	" D:o 16 " 4 " " "	"	4	—
561	" D:o 20 " 4 " " "	"	4	—
562	" D:o 24 " 4 " " "	"	4	—
563	<b>Äkta Lanol.-Cr:e-Tvål</b> , 12 " 4 " " "	"	6	50
564	" D:o 16 " 4 " " "	"	6	50
565	" D:o 20 " 4 " " "	"	6	50
566	" D:o 24 " 4 " " "	"	6	50
567	N:o 2 <b>OpoPONax-Tvål</b> (blond) i lådor om 40 bitar	"	4	—
568	" D:o " " " 50 "	"	4	—
569	" D:o " " " 60 "	"	4	—
570	" D:o " " " 70 "	"	4	—

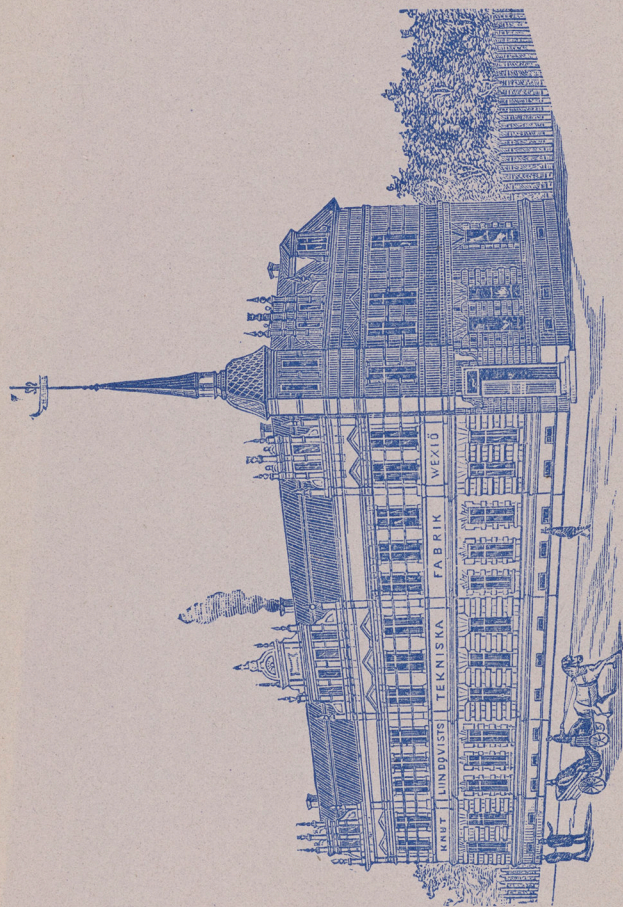






Pr

Kr. 6.



Knut Lundqvists Tekniska Fabrik, Wexjö.