



# Priskurant

Norrahammars bruk

*Vardagstryck*





PRISKURANT

från

**NORRAHAMMARS BRUK**

JÖNKÖPING

Gällande från 1 Januari 1885

Utan förbindelse



---

**Lager i Stockholm**

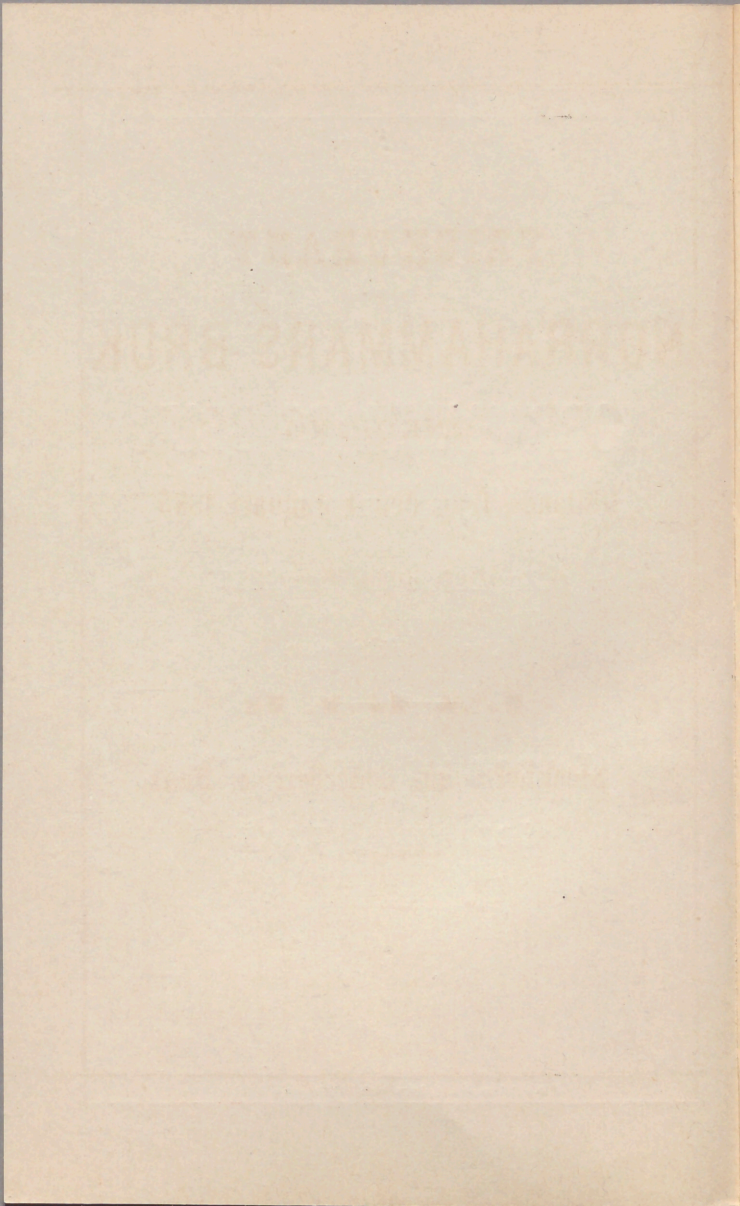
hos

**SÖDERBERG & HAAK**

---



Tryckt hos Jönköpings Lith. Aktiebolag 1885.



# PRISKURANT

från

## NORRAHAMMARS BRUK

JÖNKÖPING

Gällande från den 1 Januari 1885

Utan förbindelse

---

**L A G E R**

i Stockholm hos Söderberg & Haak

---

*Priserna äro beräknade netto kontant inom 30 dagar eller på tre månaders tid mot accept. Utan förbindelse för möjlig prisstegring.*



FRISCHTBAUT

NORRAHAMMARS BRUK

KÖNIGLICH

Geleitet von der 1. Januar 1822

Die

N. A. H. B.

Stockholm und Göteborg & Hoff



Pag.		Kr.	öre.	Kg.	Hg.
<b>Gjutgods.</b>					
Arbetarespislar, se kokspislar & kaminer.					
	<b>Bakugnshallar . . . . .</b>	14	80		
	<b>Benstampar . . . . .</b>	16	50		
36	<b>Blomsterbord . . . . . pr st.</b>	14	—	35	5
36	<b>Bord (Trädgårds-) . . . . . „</b>	8	40	28	
40	<b>Brandringar, se fotringar.</b>				
	<b>Brashallar . . . . . pr 100 kg.</b>	14	80		
31	<b>Bryggpannor utan pip, om 20, 25, 30, 35, 40, 45, 50, 60, 70, 80, 90, 100, 125, 150, 175, 200 kr, pr kannrymd</b>	—	27		
	<b>Bryggpannor med pip „</b>	—	30		
	<b>Gjuten kran till d:o . . . . . pr st.</b>	3	50		
42	<b>Bälgformar, runda &amp; 4-kant., pr 100 kg.</b>	16	50	7	
	<b>Biffbultar . . . . . pr st.</b>	1	05		
	<b>Domkrafter . . . . . pr st.</b>	35	—		
35	<b>Dörrmattor 23"×13" . . . . . „</b>	3	85	17	
	<b>D:o halfrunda . . . . . „</b>	2	45	9	
38	<b>Dörrfyllningar, bronserade:</b>				
	<b>54"×13½" . . . . . „</b>	5	60	18	
	<b>42"×13½" . . . . . „</b>	5	25	16	
	<b>36"×13½" . . . . . „</b>	4	90	14	5
41	<b>Dragluckor 9¼"×15" . . . . . „</b>	2	80	3	5

Pag.		Kr.	öre.	Kg.	Hg.
41	<b>Eldstadsramar:</b>				
	N:o 1, 5"×5" . . . . . pr st.	—	70	9	5
	N:o 2, 6"×6" . . . . . "	1	05	4	
	N:o 3, 9"×9" . . . . . "	1	75	5	5
	N:o 4, 9"×12" . . . . . "	2	10	6	5
	N:o 5, 9"×15" . . . . . "	2	45	8	5
	N:o 6, 9"×18" . . . . . "	2	75	9	5
42	<b>Dubbla eldstadsramar:</b>				
	N:o 7, 9"×12", med både ask-och eldstadsluckor . . . . . "	2	45	7	5
	N:o 8, 9"×14", med både ask-och eldstadsluckor . . . . . "	2	80	8	
„	<b>Eldstadsramar:</b>				
	N:o 9, 8"×12", med skjut- lucka . . . . . "	1	40	5	
	N:o 10, 7½"×17½", med skjutlucka . . . . . "	1	75	6	
	<b>Fläktar för 8 eldar</b> . . . . . "	105	—		
40	<b>Fotringar</b> . . . . . pr 100 kg.	16	50		
35	<b>Fotskraper</b> . . . . . pr st.	—	35	1	5
	<b>Fotsteg till vagnar</b> . . . . . "	—	35	1	
	<b>Fönster till ladugårdar, 6-ru- tiga 4'×5' inmurnings-</b> . . . . . "	14	—	49	5
	„ 6-rutiga 3' 3"×2' d:o . . . . . "	4	90		
	„ 9-rutiga 5' 10"×4' 5" . . . . . "	18	20		
33	<b>Görånsjern, enkla</b> . . . . . "	1	05	9	5
	D:o roterande . . . . . "	1	60	7	

Pag.						Kr.	öre.	Kg.	Hg.
30	<b>Grytor med fötter, 2-kannors, pr st.</b>					1	05	4	
	D:o	d:o	3-	„	„	1	40	7	
	D:o	d:o	4-	„	„	1	60	7	
	D:o	d:o	5-	„	„	1	80	8	5
	D:o	d:o	6-	„	„	2	10	10	
	D:o	d:o	7-	„	„	2	45	11	
	D:o	d:o	8-	„	„	2	80	13	
	D:o	d:o	10-	„	„	3	30	16	
	D:o	d:o	12-	„	„	3	85	19	
	D:o	d:o	14-	„	„	4	40	23	
	D:o	d:o	16-	„	„	5	25	23	
	D:o	d:o	18-	„	„	5	60	26	
	D:o	d:o	20-	„	„	6	30	26	5

**Grytor**

till jernspisar (ringgrytor):

 $\frac{1}{2}$ -kannas . . . . . pr st.

1- „ . . . . . „

 $1\frac{1}{2}$ - „ . . . . . „

2-kannors . . . . . „

3- „ . . . . . „

4- „ . . . . . „

5- „ . . . . . „

6- „ . . . . . „

Med lock		Utan lock		Kg.	Hg.
Kr.	öre.	Kr.	öre.		
—	80	—	50	3	
1	05	—	75	4	
1	25	—	85	4	5
1	40	1	—	5	
1	90	1	20	8	
2	10	1	50	9	5
2	45	1	75	11	
2	80	2	—	13	5

Pag.		Med lock		Utan lock		Kg.	Hg.
		Kr.	öre.	Kr.	öre.		
30	<b>Grytor:</b>						
	7-kannors . . . . . pr st.	3	15	2	30	14	
	8- " . . . . . "	3	70	2	60	14	5
	9- " . . . . . "	3	85	2	90	15	
	10- " . . . . . "	4	55	3	50		
	Finnas både med flat och rund botten.						
30	<b>Grytor, ovala (ringgrytor till jernspisar):</b>						
	3-kannors . . . . . pr st.	1	90			8	
	4- " . . . . . "	2	30			10	
	5- " . . . . . "	2	60			12	
	6- " . . . . . "	3	—			14	
	7- " . . . . . "	3	30			16	
	8- " . . . . . "	3	50			20	
	9- " . . . . . "	3	85			23	
	10- " . . . . . "	4	20			24	
	11- " . . . . . "	4	70			26	
	<b>Grytlock, se lock.</b>						
	<b>Hackelsemaskiner . . . . . pr st.</b>	52	50				
	Gjutgods till dito . . . . . "	14	—				
40	<b>Harpvexlar, N:o 1 &amp; 3 . . . . . "</b>	1	05	2		5	
	D:o N:o 2 . . . . . "	1	40	6			

Pag.		Kr.	öre.	Kg.	Hg.
40	Harpvexlar, N:o 4 . . . . . „	1	30	3	
	„ N:o 5 . . . . . „	1	60		
	Fullständig harpsats med axlar & lager . . . . . „	7	70		
44	Hjulbössor, borrade, med och utan flens, längdmått . . . pr tum	—	06		
38	Hästkrubbor, ovala . . . . . pr st.	7	—	32	
38	Höhäckar . . . . . „	7	—	9	5
39	Kaffeqvarnar . . . . . „	2	10	1	5
	D:o större . . . . . „	2	45	2	5
39	Kaffebrännare . . . . . „	1	75	4	5
	Kakelugnar, se mitraljörer.				
43	Kakelugnsspjell med tenar:				
	N:o 1, $4'' \times 4\frac{5}{8}''$ } ( . . . . pr st.	—	50	1	5
	N:o 2, $4\frac{1}{4}'' \times 4\frac{1}{8}''$ } ( . . . . „	—	60	2	
	N:o 3, $4\frac{1}{2}'' \times 5\frac{1}{4}''$ } ( . . . . „	—	65	2	
	N:o 4, $5'' \times 5\frac{3}{8}''$ } ( . . . . „	—	85	2	5
	N:o 5, $5\frac{1}{8}'' \times 6\frac{3}{4}''$ } ( . . . . „	1	—	3	5
	N:o 6, $5\frac{5}{8}'' \times 7\frac{5}{8}''$ } ( . . . . „	1	15	4	
	N:o 7, $7\frac{5}{8}'' \times 9''$ } ( . . . . „	1	30	5	
	N:o 8, $8\frac{3}{4}'' \times 10\frac{3}{4}''$ } ( . . . . „	2	—	6	5
23	Kaminer, 4-kantiga, med kokhål:				
„	N:o 1 . . . . . pr st.	7	70	31	
„	N:o 2 . . . . . „	9	10	41	
24	N:o 3 . . . . . „	9	80	47	
	Kaminer, 4-kantiga, med krokrör:				
	N:o 1 . . . . . „	8	10	31	5
	N:o 2 . . . . . „	9	50	42	

Pag.		Kr.	öre.	Kg.	Hg.
	<b>Kaminer, 4-kantiga, med krokrör:</b>				
	N:o 3 . . . . . pr st.	10	15	48	
27	N:o 4, rund, med 1 kokhål ”	9	10	31	
25	N:o 5, ” ” 1 ” ”	6	30	20	5
25	N:o 6, ” ” 1 ” ”	7	—	24	
27	N:o 7, ” ” 1 ” ”	7	70	24	
”	N:o 8, ” ” 1 ” ”	11	90	33	
24	N:o 9, ” ” 2 ” ”	10	50	30	
26	N:o 10, rund, låga ben, med 1 kokhål . . . . . ”	6	30	22	5
26	N:o 10, rund, höga ben, med 1 kokhål . . . . . ”	7	—	25	
	D:o med krokrör . . . . . ”	7	35		
25	N:o 11, rund, med 1 kokhål ”	10	15	37	5
	N:o 11, rund, med krokrör ”	10	50		
	N:o 21, 4-kantig, med 2 kok- hål och stekugn . . . . . ”	23	—		
	Lösa krokrör t. kaminer Miträljöser, hermetiska, murade. m. eldf. tegel. ”	—	70		
22	N:o 12, 7-kantig, med lock, som kan begagnas vid strykning . . . . . ”	17	50	54	5
21	N:o 13, rund, med snedt lock och lucka på detsamma . ”	18	90	62	
22	N:o 14, 2 fot 3" hög, 14" diam., platt lock . . . . . ”	17	50	63	5
21	N:o 15, 3 fot 4" hög, 18" diam., krusigt lock med ventil . ”	23	80	92	
20	N:o 16, 4 fot 11½" hög, 17½" diam. i foten . . . . . ”	29	40	126	5
20	N:o 17, 5 fot 4" hög, 19" diam. i foten . . . . . ”	38	50	157	
	Lösa krokrör till mitralj. ”	1	40		

Pag.		Kr.	öre	Kg.	Hg.
31	Kastruller, från $\frac{1}{2}$ till 3 kan- nors rymd, med lock, lika pris med ringgrytor. Kittlar, se bryggpannor.				
	Klocklod . . . . . pr 100 kg.	16	50		
26	Koksgrytor . . . . . pr st.	5	60	18	5
„	Ornament till d:o . . . . . „	1	05		
37	Kopiepressar med stång . . . „	11	20	21	5
	D:o „ hjul . . . . . „	11	90		
	Mellan stolparna $10\frac{1}{2}$ \" breda.				
41	Koksgaller till kakelugnar:				
	N:o 00, $7'' \times 9'' \times 13''$ . . . . . „	1	30	5	
	N:o 0, $9'' \times 9'' \times 14''$ . . . . . „	1	45	5	5
	N:o 1, $10'' \times 10'' \times 15''$ . . . . . „	1	50	6	
	N:o 2, $11'' \times 11'' \times 15''$ . . . . . „	1	60	6	5
	N:o 3, $12\frac{1}{2}'' \times 12\frac{1}{2}'' \times 15''$ . . . . . „	1	75	7	5
17	Kokhallar:				
	N:o 1, $17\frac{1}{2}'' \times 17\frac{1}{2}''$ 1 kokhåll „	2	60	11	
	N:o 2, $17'' \times 26\frac{1}{2}''$ 2 „ „	4	55	16	
	N:o 3, $18'' \times 31\frac{1}{2}''$ 2 „ „	5	60	27	
	N:o 4, $21'' \times 36''$ 3 „ „	8	40	32	5
	N:o 5, $20'' \times 44\frac{1}{2}''$ 3 „ „	9	80	32	
	N:o 6, $24'' \times 40''$ 4 „ „	10	50	37	
	N:o 7, $24'' \times 60''$ 5 „ „	14	—	40	5
	N:o 8, $28'' \times 56''$ 7 „ „	17	50		
30	Kokpannor, $\frac{1}{4}$ kannas . . . . . „	—	35	1	
	$\frac{1}{2}$ „ . . . . . „	—	50	1	5
	$\frac{3}{4}$ „ . . . . . „	—	60	2	5



Pag.		Kr.	öre.	Kg.	Hg.
	<b>Kokspislar med vattenreser- voar af gjutjern.</b>				
	l. br. h.				
13	N:o 12, 15"×18½"×13½" .	25	20	93	
14	N:o 14, 27"×20½"×12½" .	28	70	108	
15	N:o 15, 29½"×26"×13" . .	36	40	147	
16	N:o 16, 35"×28"×13½" . .	44	80	188	5
	N:o 17, 30"×23"×14½" . .	36	40	132	
	<b>Kokspislar af ny Amerikansk modell, mest bränslebespa- rande och med spjell att ställa olika för stekning och kokning:</b>				
	l. br. h.				
	N:o 20, 35"×29"×16½" . .	51	—	188	
	N:o 25, 32"×23"×14½" . .	40	60	165	
	N:o 26, 25"×22½"×14½" .	33	60	122	
	N:o 27, 23¼"×19"×13" . .	25	90	82	
	<b>Vattenreservoarer af gjutjern med metallkran till ofvan- stående:</b>				
	N:o 20 . . . . .	5	90	18	
	N:o 25 . . . . .	5	40	17	
	N:o 26 . . . . .	5	40	18	
	N:o 27 . . . . .	4	90	14	
	<b>Delar till spislar:</b>				
	Brännplåtar . . . . . pr 100 kg.	14	80		
	Galler och roster . . . . .	18	—		
	Ringar och lock . . . . .	25	—		
	Metallkranar . . . . . pr st.	1	60		
	Porslinsknappar . . . . .	—	25		

Pag.		Kr.	öre.	Kg.	Hg.
Obs.	Å spislar N:ris 4, 5, 12, 13, 14, 15, 16, 17, 20, 25, 26 & 27 är rökröret så placeradt, att spiseln kan ställas i höger- eller vensterhörn utan att eldstadens läge behöfver vara deraf beroende. Å N:ris 12, 14, 15, 16, 17, 20, 25, 26 & 27 kan reservoar sättas på hvilken sida man behagar, eller en på hvardera.				
	N:ris 6, 7, 8 & 10 finnas med eldstad både till höger och venster.				
	Följande spiselkärll passa:				
	till spisar N:ris 4 & 12: $\frac{1}{2}$ , 1, $1\frac{1}{2}$ , 2, 3 och 4 kannors runda samt 3 & 4 k:rs ovala och 6 k:rs högt ovalt kokkärll.				
	” ” N:ris 5 & 13: $\frac{1}{2}$ , 1, $1\frac{1}{2}$ , 2, 3 och 4 k:rs runda samt 11 k:rs ovala.				
	” ” N:ris 6 & 14: $\frac{1}{2}$ , $1\frac{1}{2}$ , 2, 3 och 4 k:rs runda samt 3 k:rs snipformiga.				
	” ” N:ris 7 & 15: $\frac{1}{2}$ , 1, $1\frac{1}{2}$ , 2, 3 och 4 k:rs runda, 3 & 4 k:rs ovala och 6 k:rs höga ovala.				
	” ” N:ris 8 & 16: $\frac{1}{2}$ , 1, $1\frac{1}{2}$ , 3, 4 och 6 k:rs runda samt 6 k:rs låga ovala och 8 & 11 k:rs ovala.				
	” ” N:o 10: $\frac{1}{2}$ , 1, $1\frac{1}{2}$ , 2, 3, 4, 6 och 9 k:rs runda, 5 k:rs ovala samt 11 k:rs snipformiga.				
	” ” N:o 17 samma kärll som till spis N:o 7.				
	” ” N:o 20: $\frac{1}{2}$ , 1, $1\frac{1}{2}$ , 2, 3, 4, 5, 6 & 9 k:rs runda, 5 & 8 k:rs höga ovala, 11 k:rs ovala & 11 k:rs skinkgryta.				
	” ” N:o 25: $\frac{1}{2}$ , 1, $1\frac{1}{2}$ , 2, 3, 4, 5, 6 & 9 k:rs runda, 3, 4 & 6 k:rs låga och höga ovala.				
	” ” N:o 26: $\frac{1}{2}$ , 1, $1\frac{1}{2}$ , 2, 3 & 4 k:rs runda, 3, 4 & 6 k:rs höga ovala.				
	” ” N:o 27: $\frac{1}{2}$ , 1, $1\frac{1}{2}$ , 2, 3 & 4 k:rs runda, 3, 4 & 6 k:rs höga ovala.				

Pag.		Kr.	öre.	Kg.	Hg.
39	Korfstoppare . . . . . pr st.	4	20	3	
30	Kullgrytor till spisar, kaminer och kokhallar, lika pris med ringgrytor.				
45	Källarfönster, $15\frac{1}{2}'' \times 32\frac{1}{2}''$ . . pr st.	7	70	28	
	Köttqvarnar . . . . . ”	9	80		
	Limpannor med degel . . . . . ”	1	—	2	5
30	Lock, $\frac{1}{4}$ -kannas . . . . . ”	—	20		5
	$\frac{1}{2}$ - ” . . . . . ”	—	25		5
	1- ” . . . . . ”	—	30	1	
	$1\frac{1}{2}$ - ” . . . . . ”	—	40	1	5
	2-kannors . . . . . ”	—	45	1	5
	3- ” . . . . . ”	—	50	2	
	4- ” . . . . . ”	—	60	2	
	5- ” . . . . . ”	—	70	2	5
	6- ” . . . . . ”	—	80	3	
	7- ” . . . . . ”	—	85	3	5
	8- ” . . . . . ”	—	95	4	
	9- ” . . . . . ”	1	—		
	10- ” . . . . . ”	1	05		
40	Luftventiler:				
	N:o 1, diameter utvändigt 6" ”	1	05	3	5
	N:o 2, ” ” $7\frac{1}{2}''$ ”	1	40	4	.
	N:o 3, ” ” $13\frac{1}{2}''$ ”	2	80	5	
	N:o 4, ” ” 6" ”	—	90		
45	Magasinskärror . . . . . ”	8	40	15	
	Hjul till d:o . . . . . ”	—	50	2	5
	Mitraljörer, se kaminer.				

Pag.		Kr.	öre.	Kg.	Hg.
40	Mortlar, slipade, N:o 1 . . . . . pr st.	—	55		
	D:o d:o N:o 2 . . . . . ”	—	65		
	D:o d:o N:o 3 . . . . . ”	—	75		
	D:o oslipade, N:o 1 . . . . . ”	—	50	1	5
	D:o d:o N:o 2 . . . . . ”	—	60	2	
	D:o d:o N:o 3 . . . . . ”	—	65	2	5
33	Munkpannor med 7 hål . . . . . ”	—	70	3	5
”	D:o roterande . . . . . ”	1	60	7	
32	Pannkakspannor, N:o 1 . . . . . ”	—	55	2	
”	N:o 2, med flens . . . . . ”	—	70	2	5
”	roterande . . . . . ”	1	60		
35	Paraplyställ, bronserade N:o 1 . . . . . ”	4	90	8	
”	d:o N:o 2 . . . . . ”	2	80	3	5
32	Plättpannor med 7 hål N:o 1 . . . . . ”	—	55	2	
”	d:o N:o 2 . . . . . ”	—	65	2	
”	d:o N:o 3 . . . . . ”	—	70	2	
”	m. flens . . . . . ”	—	70	2	
”	d:o roterande . . . . . ”	1	60		
29	Pressjern, slipade . . . . . pr 100 kg.	25	—		
	D:o slipade, med eldstad, pr st.	5	60	9	
	Roster, grofva, t. ångpannor, pr 100 kg.	14	80		
42	D:o klena $\left\{ \begin{array}{l} 7'' \times 10'' \\ 7'' \times 11'' \\ 7'' \times 12'' \\ 7\frac{1}{2}'' \times 15'' \\ 8'' \times 12'' \\ 10'' \times 15'' \end{array} \right\}$ . . . . . ”	16	50		
	Rotrifvare (Bentals pulper) . . . . . pr st.	52	50		

Pag.		Kr.	ö:e	Kg.	Hg.
44	Staketparti, netto . . . . . pr fot	5	—		
30	Skattpannor, se kokpannor.				
34	Skottkärrhjul:				
	N:o 1, för jernaxlar . . . . pr st.	1	90	8	5
	,, N:o 2, för träaxel . . . . . ,,	1	40	6	
36	Skrifbordsstola . . . . . ,,	11	20	20	
37	Soffor, svängda, 5 fot långa . ,,	14	—	45	
	d:o 6 ,, ,, . ,,	15	40	47	
	d:o 7 ,, ,, . ,,	16	80	50	
	d:o 8 ,, ,, . ,,	17	50	54	
37	Soffgaflar . . . . . pr par	6	30	11	
	Mellanjern till dito . . . . . pr st.	—	70		
41	Sotluckor . . . . . ,,	—	60	1	5
	D:o till kakelugnar . . . ,,	—	50	1	5
	Spiltgaller, 2' 6"×4' 6" . . . . ,,	7	—	32	
34	Spottlådor:				
	bronserade, alla sorter . . . ,,	—	70		
31	Stekpannor,				
	med och utan fötter:				
	N:o 1 . . . . . ,,	—	40	1	5
	N:o 2 . . . . . ,,	—	45	2	
	N:o 3 . . . . . ,,	—	55	2	5
	N:o 4 . . . . . ,,	—	70	3	
	N:o 5 . . . . . ,,	—	85	3	5
	N:o 6 . . . . . ,,	—	95	4	25
19	Stekugnar, N:o 3 . . . . . ,,	11	20	28	
	N:o 4 . . . . . ,,	15	40	39	

Pag.		Kr.	öre.	Kg.	Hg.
28	<b>Stekugnar:</b>				
	5-kantiga, med rör utan jern, pr st.	6	30	12	
	6- ,, d:o d:o ,,	7	70	15	5
	8- ,, med och utan förhöjda eldstadsluckor, utan jern . . . . . ,,	8	40	25	
28	<b>Strykugnar, flata, utan jern.</b> ,,	7	70		
	1 lös håll till d:o, för kokning ,,	—	80		
	<b>Strykugnar med 5 jern . . .</b> ,,	15	40		
	,, 6 ,, . . . ,,	18	20		
	,, 8 ,, . . . ,,	22	40		
	flata, med 6 jern ,,	18	90		
29	<b>Strykugnsjern, N:o 1 . . . . .</b> ,,	1	—	1	5
	N:o 2 . . . . . ,,	1	25	2	
	N:o 3 . . . . . ,,	1	55	1	5
	N:o 4 . . . . . ,,	1	80	3	
	N:o 5 . . . . . ,,	2	—	3	5
	N:o 6 . . . . . ,,	2	15	4	5
29	<b>Strykjern. N:o 1 . . . . .</b> ,,				
	N:o 2 . . . . . ,,				
	N:o 3 . . . . . ,,				
	N:o 4 . . . . . ,,				
	N:o 5 . . . . . ,,				
	N:o 6 . . . . . ,,				
34	<b>Strykjernställ, N:o 1 . . . . .</b> ,,	—	35	4	
	N:o 2 . . . . . ,,	—	55	5	
29	<b>Stryklod . . . . . pr 100 kg.</b>	16	50		
40	<b>Stöfvelknektar, bronserade . pr st.</b>	—	70	2	

Pag.		Kr.	öre.	Kg.	Hg.
	Säckkärra, se magasinskärra.				
46	Takfönster både för tegel, plåt & spån:				
	1-rutiga . . . . . pr st.	2	10	10	
	4- „ . . . . . „	4	90	19	
	6- „ . . . . . „	7	—	27	
	Trökverksgods . . . . . „	7	—		
	Färdigt trökverksgods med axlar och lager till ett verk „	75	—		
45	Trädgårdurnor . . . . . „	4	90	11	5
43	Ugnsramar utan lyshål:				
	N:o 1, $9\frac{1}{2}'' \times 15''$ . . . . . „	2	10	7	5
	N:o 2, $9\frac{1}{2}'' \times 18''$ . . . . . „	2	30	9	
	N:o 3, $9\frac{1}{2}'' \times 20''$ . . . . . „	2	45	12	
	N:o 4, $9\frac{1}{2}'' \times 22''$ . . . . . „	2	80	14	
	N:o 5, $11\frac{1}{2}'' \times 19\frac{1}{2}''$ . . . . . „	3	15	14	
43	Ugnsramar med lyshål:				
	N:o 1, $9\frac{1}{2}'' \times 15''$ . . . . . „	2	95	12	5
	N:o 2, $9\frac{1}{2}'' \times 18''$ . . . . . „	3	30	15	
	N:o 3, $9\frac{1}{2}'' \times 20''$ . . . . . „	3	50	15	5
	N:o 4, $9\frac{1}{2}'' \times 22''$ . . . . . „	4	—	16	
	Vagnsfotsteg, se fotsteg.				

Pag.		Kr.	öre.	Kg.	Hg.
40	Vedbockar:				
	N:o 0, för kakelugnar, 8" . pr st	—	25	3	5
	N:o 1, d:o 9½" "	—	30	4	
	N:o 2, d:o 10½" "	—	35	5	
	N:o 3, d:o 12¾" "	—	40	7	
	Vigtlod, justerade, om 1 skålp. "	—	35		
	" " 2 " "	—	50		
	" " 5 " "	—	80		
	" " 10 " "	1	45		
	" " 20 " "	2	30		
	" " 50 " "	4	90		
	" " 100 " "	7	—		
	" " 5 hg. "	—	40		
	" " 1 kg. "	—	50		
	" " 2 " "	—	70		
	" " 5 " "	1	45		
	" " 10 " "	2	40		
	" " 20 " "	4	55		
	" " 50 " "	9	80		
	" " 100 " "	18	20		
46	Vindspjell med ramar:				
	N:o 1, 8"×10" . . . . . "	1	25	4	
	N:o 2, 10½"×12" . . . . . "	1	70	6	5
	N:o 3, 12"×13½" . . . . . "	1	95	8	
33	Voffeljern, enkla, beslagna . . "	1	20	2	5
	dubbla . . . . . "	1	60	3	5
	roterande . . . . . "	1	70	7	

Pag.		Kr.	öre.	Kg.	Hg.
<b>Plogar och Ploggods.</b>					
A) Plogar med ställ af gjutjern:					
53	N:o 1, dubbelås, med skifva och bill af stål . . . . . pr st.	28	—	70	
53	N:o 2, dubbelås med bill af stål och i stället för skifvan vin- dade stålskenor med öpp- ning mellan hvarje skena i ändamål att lerjord skall lättare släppa . . . . . „	32	—		
53	N:o 3, lika med N:o 1, men kortare styre . . . . . „	26	50	69	
54	N:o 4, enkelås, skifva och bill af stål . . . . . „	23	50	60	
54	N:o 5, lika med N:o 4, men kortare styre . . . . . „	23	—	59	5
54	N:o 6, enkelås, skifva och bill af stål . . . . . „	21	50	50	
55	N:o 7, enkelås, skifva och bill af stål . . . . . „	24	—	62	
55	N:o 8, enkelås, skifva och bill af stål . . . . . „	22	—	55	
	N:o 9, enkelås, skifva och bill af stål . . . . . „	23	50	61	5
	N:o 9, gjutplog . . . . . „	20	—	62	
55	N:o 10, enkelås, skifva och bill af stål . . . . . „	20	—	45	

Pag.		Kr.	öre.	Kg.	Hg.
54	N:o 11, enkelås, skifva och bill af stål . . . . . pr st.	20	—	43	
	N:o 12, enkelås, skifva och bill af stål, enkelt styre . . . . . „	19	50	42	
	N:o 13, lika N:o 11, men klenare „	18	—	34	
	N:o 14, Dansk modell . . . . . „	21	—	52	
	N:o 15, d:o grenplog . . . . . „	23	—	52	
	N:o 16, Drillplog med gjutna fjölur . . . . . „	23	—	75	
	B) Plogar med ställ af stål:				
	N:o 17, dubbelås med plog- ställ, skifva och bill af stål „	30	—	65	
	N:o 18, dubbelås, kortare styre än N:o 17, med plogställ, skifva och bill af stål . . . „	28	50	63	
	N:o 19, enkelås med plogställ, skifva och bill af stål . . . „	24	50	53	
	N:o 20, enkelås med kortare styre än N:o 19 och plog- ställ, skifva och bill af stål „	23	50	51	
	N:o 21, enkelås med plogställ, skifva och bill af stål . . . „	22	50	43	5
	N:o 29 A, enkelås m. plogställ, skifva och bill af stål . . . „	20	50	39	5
	N:o 30, enkelås, lika N:o 29 A, men med klenare styre och ås . . . . . „	18	50	33	5

Pag.		Kr.	öre.	Kg.	Hg.
	<b>Plogställ:</b>				
	till N:ris 1 och 3 . . . . . pr st.	3	15		
	„ „ 4, 5, 7 och 9 . . . „	2	80		
	„ „ 6, 8, 10, 11, 12 o. 13 „	2	45		
	Landsidor till alla nummer „	—	55		
	Släpskor d:o „	—	15		
	Knifhylsor till N:ris 1 o. 3 „	1	—		
	Stålfjolar, vindade . . . . . pr 100 kg.	41	—		
	Stålrister . . . . . „	36	—		

	Med fastsatt stålbill.		Utan stålbill.		
	Kr.	öre.	Kr.	öre.	
<b>Plogkroppar,</b>					
gjutna, lika med Öf-					
verums N:o 9 . . . pr st.			5	60	28
N:ris 1 & 3, m. skifva					
af stål samt knif-					
hylsa . . . . . „	11	20	8	75	30
N:ris 4, 5 & 9 med					
skifva af stål . . . „	9	80	7	70	28
N:o 6 m. skifva af stål „	8	60	6	65	22
N:o 7 m. skifva af stål „	10	50	8	—	29
N:o 8 m. skifva af stål „	9	45	7	—	24
N:ris 10, 11 & 13 med					
skifva af stål . . . „	8	25	6	30	21

Pag.		Kr.	öre.	Kg.	Hg.
	Stålbillar till N:ris 1, 3, 7 & 8, pr st.	2	25		
	„ „ 4, 5, 6, 9,				
	10, 11, 12 & 13 „	1	75		
<b>Plåtsmiden.</b>					
<b>Förtenta skopor.</b>					
51	Om 2 kannors rymd . . . . . pr duss.	11	20	14	
	$1\frac{1}{2}$ kannas rymd . . . . . „	9	10	11	5
	$1\frac{1}{4}$ d:o . . . . . „	8	40	10	
	1 d:o . . . . . „	7	—	8	
	$\frac{3}{4}$ d:o . . . . . „	6	30	7	
	$\frac{1}{2}$ d:o . . . . . „	5	25	6	
	$\frac{3}{8}$ d:o . . . . . „	4	20	5	
	$\frac{1}{4}$ d:o . . . . . „	2	80	3	5
	$\frac{1}{8}$ d:o . . . . . „	2	10	2	5
	$\frac{1}{16}$ d:o . . . . . „	1	75		
<b>Oförtenta skopor.</b>					
51	Om 3 kannors rymd . . . . . pr duss.	14	—		
	$2\frac{1}{2}$ d:o . . . . . „	10	50		
	2 d:o . . . . . „	8	40		
	$1\frac{1}{2}$ kannas rymd . . . . . „	7	—		
	$1\frac{1}{4}$ d:o . . . . . „	5	95		

Pag.

Kr. öre. Kg. Hg.

## Oförtenta skopor.

51	Om 1 kannas rymd . . . . .	pr duss.	5	25		
	$\frac{3}{4}$	d:o . . . . .	4	55		
	$\frac{1}{2}$	d:o . . . . .	3	85		
	$\frac{3}{8}$	d:o . . . . .	3	15		
	$\frac{1}{4}$	d:o . . . . .	2	45		

## Oförtenta pannor (släta pannor).

51	Om 14 verkstums tvärmått i öfverkant . . . . .	pr duss.	10	50	18	
	13 $\frac{1}{2}$	d:o d:o . . . . .	8	40	17	
	13	d:o d:o . . . . .	7	70	16	
	12 $\frac{1}{2}$	d:o d:o . . . . .	7	—	15	
	12	d:o d:o . . . . .	6	30	11	5
	11 $\frac{1}{2}$	d:o d:o . . . . .	5	60	10	
	11	d:o d:o . . . . .	5	25	9	
	10 $\frac{1}{2}$	d:o d:o . . . . .	4	70		
	10	d:o d:o . . . . .	4	20	8	5
	9 $\frac{1}{2}$	d:o d:o . . . . .	3	85		
	9	d:o d:o . . . . .	3	50		
	8 $\frac{1}{2}$	d:o d:o . . . . .	3	15		
	8	d:o d:o . . . . .	2	80	4	5
	7 $\frac{1}{2}$	d:o d:o . . . . .	2	45		
	7	d:o d:o . . . . .	2	10	3	5
	6 $\frac{1}{2}$	d:o d:o . . . . .	1	90		
	6	d:o d:o . . . . .	1	60	3	

Pag.

Kr. Öre. Kg. Hg.

**Förtenta pannor utan fötter.**(Svensk, finsk eller dansk modell  
lika pris.)

Om 14 verkstums tvärmått i

			Kr.	Öre.	Kg.	Hg.
		öfverkant . . . . . pr duss.	12	60		
13½	d:o	d:o . . . . . „	11	20		
13	d:o	d:o . . . . . „	10	50		
12½	d:o	d:o . . . . . „	9	45		
12	d:o	d:o . . . . . „	8	40		
11½	d:o	d:o . . . . . „	7	70		
11	d:o	d:o . . . . . „	7	35		
10½	d:o	d:o . . . . . „	7	—		
10	d:o	d:o . . . . . „	6	30		
9½	d:o	d:o . . . . . „	5	60		
9	d:o	d:o . . . . . „	4	90		
8½	d:o	d:o . . . . . „	4	20		
8	d:o	d:o . . . . . „	3	85		
7½	d:o	d:o . . . . . „	3	50		
7	d:o	d:o . . . . . „	3	15		
6½	d:o	d:o . . . . . „	2	80		
6	d:o	d:o . . . . . „	2	10		

**Pannor med fasta fötter och slät  
botten (fotpannor) samt pannor  
med kringgående fötter och slät  
botten (kringelpannor).**

(Samma priser.)

Om 14 verkstums tvärmått i

öfverkant . . . . . pr duss. 14 35

Pag.				Kr.	öre.	Kg.	Hg.
	Om 13½	verktums tvärmått i					
		öfverkant . . . . .	pr duss.	12	95		
	13	d:o d:o . . . . .	„	10	85		
	12½	d:o d:o . . . . .	„	8	75		
	12	d:o d:o . . . . .	„	8	05		
	11½	d:o d:o . . . . .	„	7	70		
	11	d:o d:o . . . . .	„	7	35		
	10½	d:o d:o . . . . .	„	6	65		
	10	d:o d:o . . . . .	„	6	10		
	9½	d:o d:o . . . . .	„	5	75		
	9	d:o d:o . . . . .	„	5	10		
	8½	d:o d:o . . . . .	„	4	70		
	8	d:o d:o . . . . .	„	4	40		
	<b>Lock till grytor och pannor,</b>						
	med skaft eller handtag på locket.						
	Om 18	verktum i tvärmått,	pr duss.	12	60	15	
	17	d:o d:o . . . . .	„	9	80	14	
	16	d:o d:o . . . . .	„	7	70	13	
	15	d:o d:o . . . . .	„	6	30	12	
	14	d:o d:o . . . . .	„	5	25	10	
	13	d:o d:o . . . . .	„	4	55	8	5
	12	d:o d:o . . . . .	„	3	85	6	5
	11	d:o d:o . . . . .	„	3	15	6	
	10	d:o d:o . . . . .	„	2	45	4	
	9	d:o d:o . . . . .	„	2	10	2	
	8	d:o d:o . . . . .	„	1	75		
	7 & 6	d:o d:o . . . . .	„	1	40		

Pag.

Kr. öre. Kg. Hg.

## Kaffebrännare.

(Med skjut- och kroklock, lika pris.)

50	N:o 0 . . . . .	pr duss.	8	05		
	N:o 1 . . . . .	”	6	65	11	
	N:o 2 . . . . .	”	5	25	8	
	N:o 3 . . . . .	”	4	55		
	N:o 4 . . . . .	”	3	85	5	

## Vindspjell, Formspjell och Öglespjell.

(Lika priser.)

	18×24 tum . . . . .	pr duss.	21	—		
	18×20 ” . . . . .	”	19	95		
	18×18 ” . . . . .	”	18	55		
	17×20 ” . . . . .	”	17	85		
	17×18 ” . . . . .	”	17	15		
	17×17 ” . . . . .	”	16	80		
	16×20 ” . . . . .	”	16	10		
	16×18 ” . . . . .	”	14	70		
	16×16 ” . . . . .	”	14	—		
	15×18 ” . . . . .	”	13	65		
	15×17 ” . . . . .	”	13	30		
	15×16 ” . . . . .	”	12	95		
	15×15 ” . . . . .	”	12	60		
	14×16 ” . . . . .	”	12	60		
	14×15 ” . . . . .	”	12	25		

Pag.		Kr.	öre.	Kg.	Hg.
	14×14 tum . . . . . pr duss.	11	90		
	13×15 „ . . . . . „	11	90		
	13×14 „ . . . . . „	11	55		
	12×15 „ . . . . . „	11	20		
	12×14 „ . . . . . „	10	85		
	12×13 „ . . . . . „	10	50		
	11×13 „ . . . . . „	10	15		
	11×12 „ . . . . . „	9	80		
	10×12 „ . . . . . „	9	45		
	10×11 „ . . . . . „	9	10		

### Stöpslefvar.

50	Om 1 kannas rymd . . . . . pr duss.	8	40		
	$\frac{3}{4}$ d:o . . . . . „	7	—		
	$\frac{1}{2}$ d:o . . . . . „	5	60	10	
	$\frac{3}{8}$ d:o . . . . . „	4	90		
	$\frac{1}{4}$ d:o . . . . . „	3	50	5	5
	$\frac{1}{8}$ d:o . . . . . „	2	80	4	
	$\frac{1}{16}$ d:o . . . . . „	2	10	3	

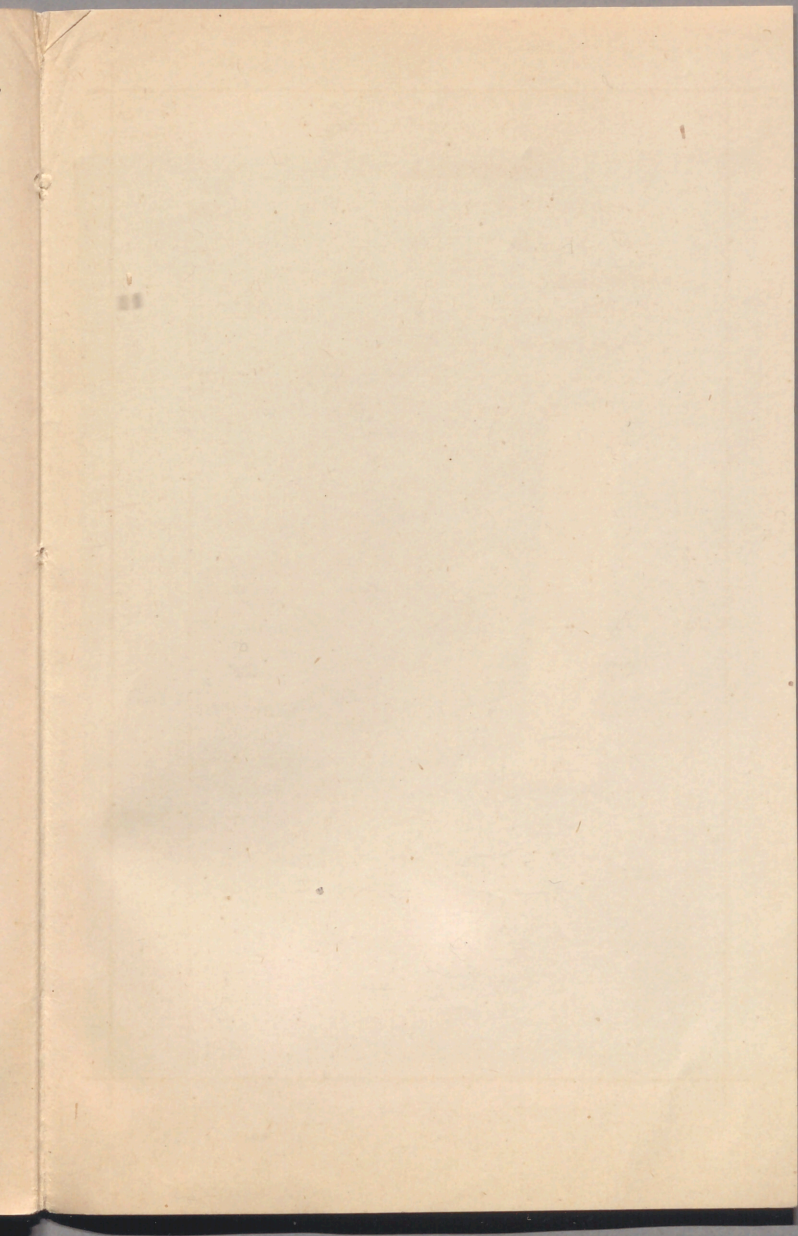
### Smidda sotluckor till rör.

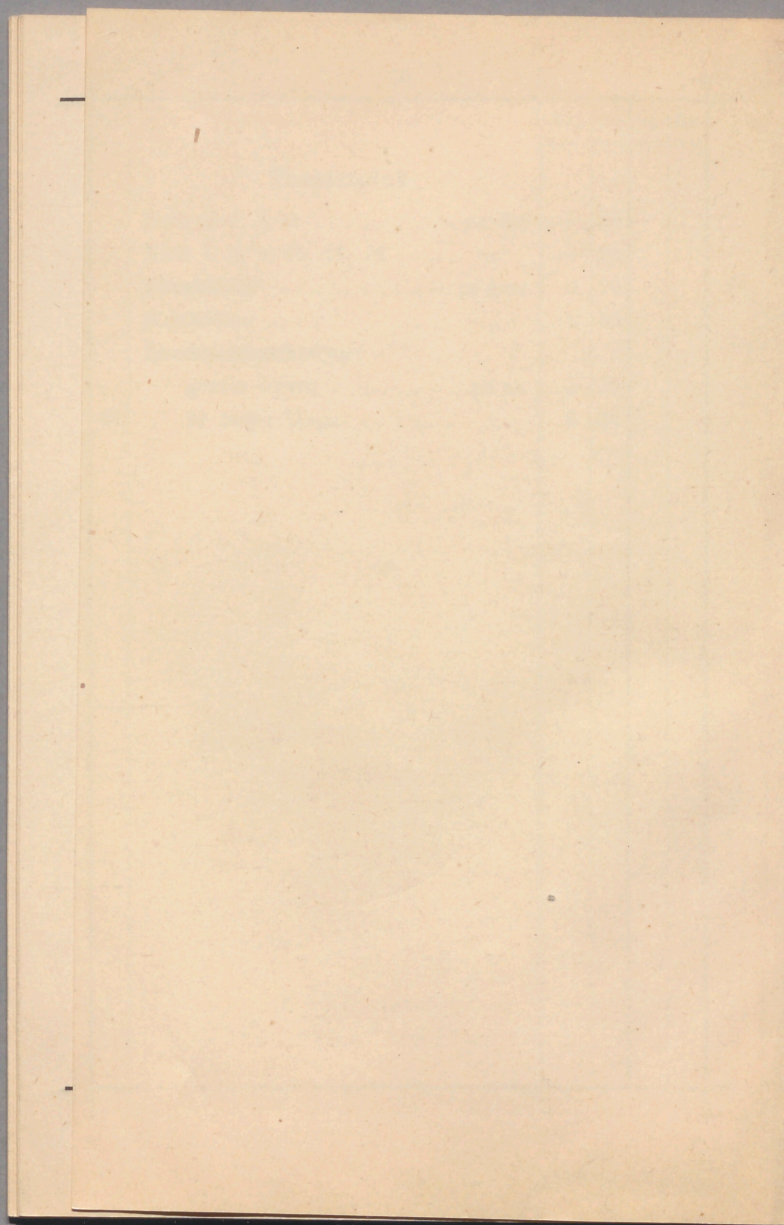
	Om 8×7 tum . . . . . pr duss.	6	65		
	7 „ . . . . . „	5	95		
	6×7 „ . . . . . „	5	25		

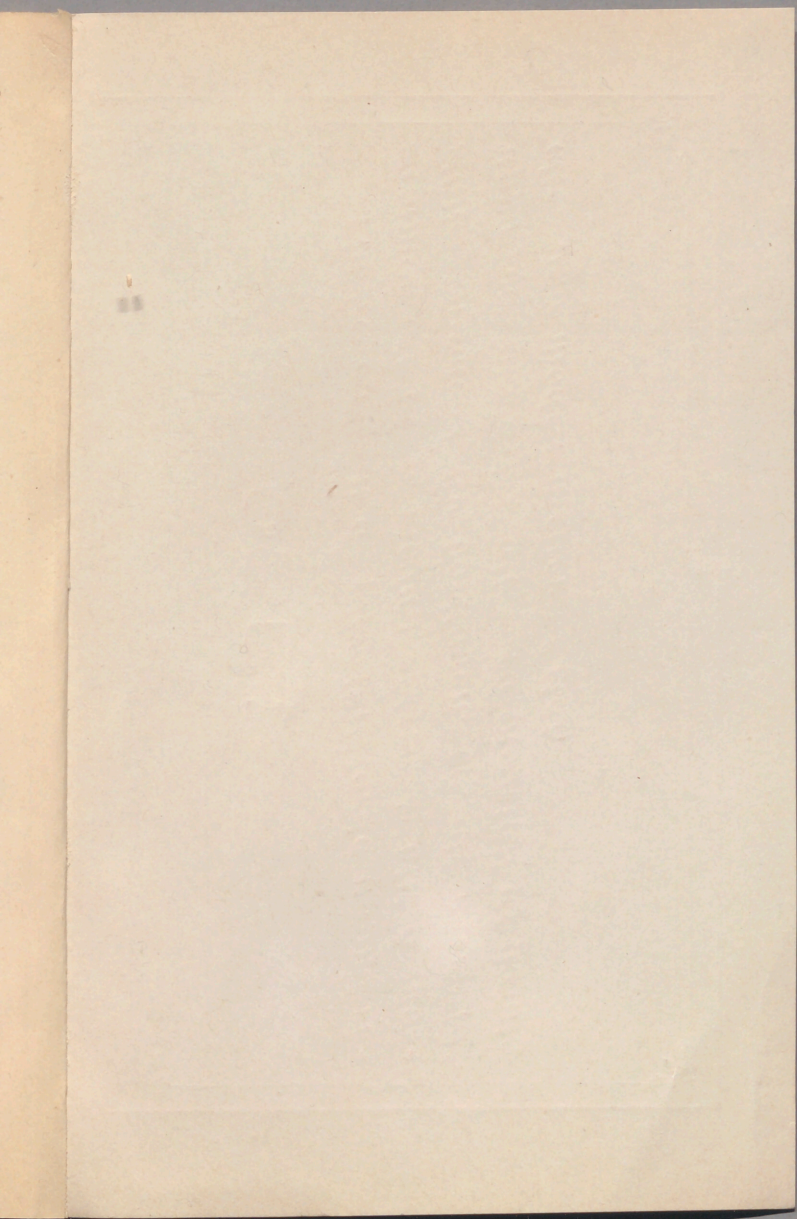
Pag.		Kr.	öre.	Kg.	Hg.
	Om 6 tum . . . . . pr duss.	4	90		
	5×6 „ . . . . . „	4	55		
	5 „ . . . . . „	4	20		
<b>Eldskyfflar.</b>					
50	Stora . . . . . pr duss.	5	60	9	5
	Medelstora . . . . . „	4	90	7	
	Små . . . . . „	3	85	5	
<b>Svartsmiden.</b>					
<b>Dikspadar.</b>					
49	Stora, extra, af stål, vägande cirka 4 <i>℔</i> . . . . . pr duss.	9	80		
	Extra d:o d:o 3½ <i>℔</i> . . . . . „	8	40		
	Ordinära d:o d:o 2½ <i>℔</i> . . . . . „	7	—		
<b>Tvärspadar.</b>					
49	Stora, af stål . . . . . pr duss.	8	40		
	Medelstora „ . . . . . „	7	70		
	Små „ . . . . . „	7	—		
	Spångspadar . . . . . „	9	10		
<b>Holkspadar (Björnspar).</b>					
49	Stora, af stål . . . . . pr duss.	11	20		
	Medelstora „ . . . . . „	10	50		
	Små „ . . . . . „	9	80		

Pag.		Kr.	öre.	Kg.	Hg.
	<b>Hackor.</b>				
	Djuphackor med ring, af stål, pr st.	1	05		
	Flåhackor N:o 1                   ,,    ,,	1	40		
	D:o      N:o 2                   ,,    ,,	1	20		
	Potatishackor                   ,,    ,,	—	50		
	Brandhakar . . . . . pr 100 kg.	41	—		
	Hakgångjern . . . . .           ,,	33	—		
	Krokbillar . . . . .           ,,	38	—		
	Korphackor & Pikhackor       ,,	41	—		
	<b>Messingsduk, 2 fot bred.</b>				
	N:ris 2, 3, 4, 5, 6, 7, 8 . . . . . pr kg.	2	90		
	N:ris 9, 10, 11, 12, 13, 14, 16, 18, 20, 22, 24, 26, 28, 30, 32, 34, 36 . . . . . pr fot	—	90		
	N:ris 38, 40, 42, 44, 48 . . . . .   ,,	1	40		
	<b>Förtent jernduk, 2 fot bred.</b>				
	N:ris 1, 1½ . . . . . pr fot	—	50		
	N:ris 2, 3, 4, 5, 14, 15, 16, 18, 20   ,,	—	40		
	N:ris 6, 7, 8, 9, 10, 11, 12, 13   ,,	—	35		
	N:ris 22, 24 . . . . .           ,,	—	45		
	N:ris 26, 28, 30 . . . . .       ,,	—	70		
	<b>Oförtent jernduk, 2 fot bred.</b>				
	N:ris 1, 1½ . . . . . pr fot	—	30		
	N:ris 2, 3, 4, 5, 14, 15, 16, 18, 20   ,,	—	25		
	N:ris 6, 7, 8, 9, 10, 11, 12, 13   ,,	—	20		









## OBS.!

*Vid requisition af plogställ torde uppmärksammnas att kilen mellan skifva & bill å plogställen numera är borttagen, så att särskildt uppgifves om det skall vara plogställ af gamla eller nya modellen eller af stål.*