

# Byn vid den trivsamma brunnen

Kooperativa förbundet

*Vardagstryck*





BYN

*vid  
den  
trivsamma  
brunnen*



# MARK AV DJUNGELN

Europas kooperatörer skulle till allas gagn kunna driva gemensamma plantager, säger ordföranden i Kooperativa förbundets styrelse, hr Albin Johansson

KF:s plantage Tambora på ön Sumbava är unik, bl. a. i så måtto, att den skapades i en tid — under den senaste världsdepressionen — då praktiskt taget ingen nyodling förekom i de tropiska länderna, och man var angelägen om att sälja mängder av de plantager, som redan var uppodlade. KF hade åtskilliga anbud under denna tid, men det rörde sig i regel om alltför stora summor.

Men när dr *Gösta Björklund*, ledaren för vår plantage, kom med sitt förslag, att vi skulle arrendera Tambora, då slog vi till. Det var 1932, mitt under depressionen, men det är ju under sådana nedgångstider som vi kooperatörer bygger nytt och utvidgar — det blir billigast då och gör



den bästa nyttan ur arbetsanskaffningssynpunkt. Dr Björklund och hans medhjälpare vinner nu mer och mer mark av djungeln. Men vi svenska kooperatörer skulle kanske vara ändå gladare, om denna plantage ägdes av de nordiska kooperativa centralorganisationerna gemensamt eller varför inte av samtliga europeiska centralorganisationer. Vi kooperatörer i Europa skulle till allas gagn kunna driva gemensamma stora plantager. Ja, om världen kunde ändras därhän, att kolonierna bleve gemensam egendom för alla konsumenter, så kunde det inte finnas någon anledning att föra krig om dessa tropiska länder, ty alla skulle äga samma rätt till produkterna. Fördelningen bleve beroende på det pris som man i skilda länder ville betala för kolonialvarorna. Det skulle alltså råda en fri tävlan att ge kolonierna mesta möjliga nyttigheter i utbyte för de varor som där producerades. I ett ordnat rättssamhälle slåss inte konsumenterna om varor i butikerna — det är den uppoffring som var och en vill göra för att få varorna, som blir den utslagsgivande faktorn.

Den utveckling, som jag här antytt, har väl i dessa orosdagar karaktären av ett tankeexperiment, men det är ingen tvekan om, att den vore av oerhörd betydelse. Kanske vågar vi trots allt i Tamboras tillkomst se en liten ansats till denna nya art av kolonialvälde, som förutsätter en djuggående samverkan mellan Europas konsumenter.

## Ett besök på Tambora

Nog är det märkvärdigt att tänka sig att vi alla kooperatörer i Stockholm och Lycksele, Värnamo och Brevens bruk, Mackmyra och Älvsbyn är ägare till »Byn vid den trivsamma brunnen», till kokospalmer och kanelbuskar och kaffebuskar borta på ön Sumbava i Holländska Ostindien, en bit öster om Bali och en bit väster om Flores. Och visst skulle det vara underbart att få göra en liten besiktningstur på sina egna besittningar. Men resan är litet för lång för att våra semestrar och semesterbesparingar skulle räcka. Därför tar vi allihop och kilar ner till direktör *Gustav Fredlund* i KF och låter honom berätta för oss om Tamboraplantagen.

Gustav Fredlund har visserligen lika litet som vi varit på Sumbava, men allt sedan plantagen arrenderades år 1932 har han stått i livlig kontakt med plantagechefen, doktor Björklund. Han har tjocka buntar med brev från honom, där doktor Björklund berättar om allt som händer och sker på Tambora. Så hr Fredlund plockar genast beredvilligt fram en stor karta och visar, hur Sumbava ligger ungefär på mitten av den stora öbåge, som sträcker sig från Sumatra till Nya Guinea. Ön är nästan delad på mitten av en djup vik. Längst uppe i norr på östra delen av ön ligger vår plantage. Den höjer sig långsamt från havet upp mot vulkanen Tamboras topp. Berget Tambora är omkring 2.700 meter högt.

### Solen förmörkades vid vulkanutbrottet

En gång i tiden var Tambora så där en tredjedel högre än nu. Men i



april 1815 visade berget Tambora, som dittills så långt tillbaka man kunde minnas, uppfört sig stillsamt och fredligt, av vad sorts natur det var.

Verkningarna av vulkanutbrottet blev så häftiga, att de märktes ända bort på Moluckerna, Java, Sumatra och Borneo. Och rapporter från dessa olika trakter är fruktansvärt enstämmiga. Solen förmörkades under flera dagar, så att det blev mörkt som på natten, ja, värre, skriver en berättare. Askan lade sig i höga drivor på gatorna, ja, trängde in i husen, hur man än försökte spärra till. Man hörde våldsamma kanonader och svallvågor trängde långt upp på land. Till en början, när man bara hörde bullret, trodde man, att fiender var i annalkande och sände ut skepp på spaning. Och dessa skepp visste berätta, hur man ute till havs stötte på milslånga öar av pimpsten, som slungats upp ur vulkanen. Allt levande i byarna nedanför Tambora utplånades fullständigt av lavan och flodvägarna, som rullade in över land.

Men människor på dessa breddgrader glömmes lätt. Växtligheten, som kvävts och bränts upp av den glödheta lavan, frodades snart rikare än förr i den vulkaniska marken. Människor flyttade till från andra byar på ön och från de kringliggande öarna. Ett idylliskt frodigt paradiset fann doktor Björklund här, när han åren 1931—32 reste omkring i arkipelagen för att hitta en lämplig plats för Kooperativa förbundets påtänkta plantage.

För närvarande ägnar man sig på plantagen mest åt kaffeodling. Man har redan 700.000 kaffebuskar. Men innan man kom så långt, fick man bedriva ett omständligt röjnings- och terrasseringsarbete. Och eftersom det tar 3 år, innan en kaffebuske bär, har man först nu börjat få Tamborakaffe hem till Sverige, fast ännu inte i så stora mängder, att man förpackar någon särskild kaffeblandning. Bäst bär en kaffebuske när den blir omkring 20 år gammal,





*Plantage-chefen Gösta Björklund, som varit verksam på kaffeplantager i Holländska Ostindien i ett tjugotal år, visar en riket bärande kaffebuske.*



och därför får vi vänta än några år på rekordskördarna. Men då har vi också 2 milj. kilo kaffe från Tambora att vänta med det nuvarande buskantalet, alltså nära en fjärdedel av KF:s nuvarande kaffeförsäljning, 9 miljoner kg. Tamborakaffet är sedan gammalt berömt för sin kvalitet.

Doktor Björklund ägnar sig inte bara åt plantagen utan reser också omkring och köper upp kaffe och kryddor överallt i byarna på ön. Förut har det mest varit kineser, som bedrivit den handeln och lurat till sig tropikens kryddor för alléhanda värdelöst skräp. Om det också inte går med glaspärlor, så är cigarettändare en begärlighet, för vilken en slug kines kan förskaffa sig många kanelpackar. Doktor Björklund betalar med reda pengar och är därför väl sedd av de holländska myndigheterna, som annars har svårt att få in sina skatter av infödingarna. Men klingande mynt ska det vara — papperssedlar hyser infödingarna ett djupt rotat misstroende mot. Så reser doktor Björklund runt med pengar i en stor bensindunk, sitter där vid den flammande elden och njuter den gödda hönan hövdingen slaktar till hans ära, allt medan bybefolkningen bär fram kanelpackar, kaffekorgar och allt vad de samlat ur vilda skogen, och får sin betalning ur bensindunken (av vilket den holländske uppbördsmanen, som naturligtvis passar på sin chans, genast tar sin del).

### **Plantagen berömd för den humana behandlingen av kulierna — sjukhus och sparkassa!**

Doktor Björklund har inte för ro skull levat länge i dessa trakter. Han kan tala med malajer på malajers sätt. I Madelon Lulofs bekanta romaner



från holländska kolonierna skildras ofta de skarpa motsättningarna mellan infödingar och vita, vilket gör att de vita ständigt måste vara beväpnade, och ändå händer det, att de blir lömskt nerstuckna en dag. Doktor Björklund har hittills inte haft några sådana svårigheter att kämpa mot. Både han och hans båda assistenter går ständigt obeväpnade.

Men så har också Tamboras plantage blivit berömd för den humana behandlingen av kulierna, så man är mycket angelägen att bli anställd där. Doktor Björklund har till exempel byggt ordentliga hus åt sina arbetare i stället för de usla kojor, som annars är vanliga. Framför allt golven väckte mycket uppseende — något sådant hade man aldrig varit med om förr. Han har också byggt ett sjukhus för arbetarna och inrättat en sparkassa, där de får sätta in sina besparingar.

Den sparkassans tillkomst är egentligen en ganska näpen historia, som är värd att berättas. Förut var det nämligen vanligt att kulierna spelade bort sina pengar, så fort de fick dem i handen, och doktor Björklund predikade förgäves sparsamhet. Då kom en dag en av hans infödda förmän och bad honom ta hand om en gulden åt honom. Jo, doktor Björklund lade upp ett konto och noterade summan. Nästa dag kom förmannen tillbaka och ville ha ut sin gulden. Den fick han förstås. Men när doktor Björklund skulle notera, att summan var uttagen, sade förmannen, att nu när han sett, att hans gulden verkligen fanns kvar, kunde det vara, och han ville gärna komma med fler pengar om han fick. Så kom han med tre gulden till i en gammal sko och spred vida omkring den stora nyheten, att tuan (chefen) tog emot pengar utan att försnilla dem och utan att ta betalt för det.





## Kylskåp med Kvickman

Telefon finns på plantagen och elektriskt ljus likaså. Elektriciteten alstras förstås av plantagens egna produkter. Doktor Björklund har fått en träkolsugn från Sverige, och i denna bränns träkol av spillvirket från röjningarna. Med träkolen eldas en traktor, som driver en generator, vilken alstrar elektrisk ström. Ett riktigt kylskåp har plantagens enda vita kvinna, fru Björklund, till sitt förfogande, ständigt fyllt med Kvickmankonserver! Kylan får man genom fotogenlampor. Det egendomliga förhållandet, att värme kan alstra kyla, har imponerat väldeliga på befolkningen. En av de klyftigaste ville också tillverka sig ett kylskåp och satte ett ljus under en bensindunk fylld med vatten och klagade sedan sin nöd, när han på den vägen inte fick någon is — det måste nog vara trolleri med i spelet ändå.

Direktör Fredlund slår igen atlasen och låser in brevbuntarna från doktor Björklund, och så var Sumbavaresan slut för den här gången.

Jan.

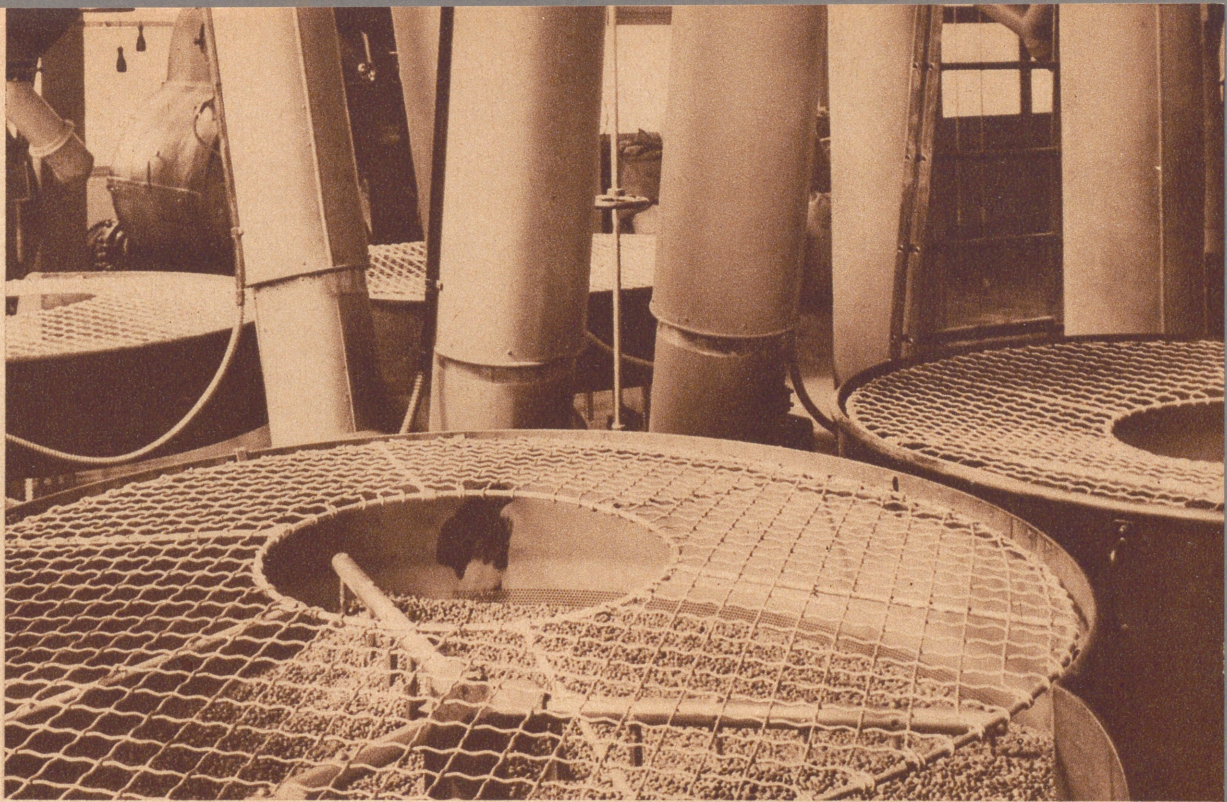




# 9 miljoner kg. kaffe

förmedlade Kooperativa förbundet år 1938  
åt konsumtionsföreningarna och deras medlemmar

På Kooperativa förbundets förslag bildades 1918 Nordiska andelsförbundet, den första internationella kooperativa inköpsorganisationen i världen. N A F var en ny etapp på den varuförsilligande kooperativa stordriftens väg och har till uppgift att förmedla kaffe och andra varor från produktionsländerna till de kooperativt organiserade hemmen i Danmark, Finland, Norge och Sverige. N A F:s omsättning 1938 var över 66 milj. kr.



Från kaffeländernas  
förnämsta plantager  
kommer de råkaffe-  
sorter som i väl av-  
vägda blandningar  
rostas till

*aromfriskt*  
**cirkelkaffe**

