

[Priskuranter] - 22

Ankarsrums bruk

Vardagstryck Affärstryck
1800-tal 8:o



National Library
of Sweden



Priskurant

PRIS-KURANT

(UTAN FÖRBINDELSE)

Å

ANKARSRUMS BRUKS

Gjuteri-Tillverkningar

Gällande från 1 Oktober 1895.



KOMMISSIONSLÄGER

HOS

STRÖM & MAGNUSSON

N:o 4 Vasagatan N:o 4

STOCKHOLM.

Telegrafadress: "FREY".



PRIS-KURANT

NIKARSRUMS BRUKS

Gjæteri-Tilvæknings

Guldrade från 1 Oktober 1895

KOMMISSIONSÅREN

STRÖM & MÅNUSSON

NO 4 VÅRSTRA N:o 4

STOCKHOLM

STOCKHOLM, CENTRAL-TRYCKERIET, 1895.



Priskurant.

	Pris	
	Kr.	öre
Barnspislar, se spislar.		
Biffbultare:		
N:o 1 pr st.	1	40
» 2 »	—	75
Brashällar, se spisdelar.		
Bryggkittlar, se kittlar.		
Bälghormar, halfrunda med flens, fyrkantiga .		
och åttkantiga pr 100 kg.	27	—
Dragluckor:		
124 × 124 mm. = 5" × 5" pr st.	1	20
124 × 148 » = 5" × 6" »	1	40
148 × 148 » = 6" × 6" »	1	50
148 × 198 » = 6" × 8" »	2	—
148 × 210 » = 6" × 8½" »	2	25
198 × 198 » = 8" × 8" »	2	50
185 × 223 » = 7½" × 9" »	2	65
247 × 247 » = 10" × 10" »	2	75
247 × 297 » = 10" × 12" »	2	90
297 × 297 » = 12" × 12" »	3	—
297 × 346 » = 12" × 14" »	3	50
Dragluckor med skrufvar, för stenfot:		
148 × 148 mm. = 6" × 6" »	2	50
Eldgaffelställ:		
N:o 1 »	7	—
» 2 »	6	—
Fotskrapor:		
N:o 1 »	—	80
» 2 »	1	10
» 3 »	3	50

		Pris	
		Kr.	öre
Fotskrapor:			
N:o 4, halfrundt galler pr st.	4	—
» 5, rektangulärt d:o »	5	50
Godrånsjern, beslagna			
roterande, ny modell med skaft och ring »	2	25
lösa ringar »	—	50
Grytor, fot- och kull-:			
2.5 lit. = 1 kanns »	1	10
4 » = 1 $\frac{1}{2}$ » »	1	35
5 » = 2 » »	1	60
6.5 » = 2 $\frac{1}{2}$ » »	1	90
8 » = 3 » »	2	—
10.5 » = 4 » »	2	30
14 » = 5 » »	2	60
15.5 » = 6 » »	3	—
18 » = 7 » »	3	50
21 » = 8 » »	4	—
24 » = 9 » »	4	40
26 » = 10 » »	4	75
31 » = 12 » »	5	50
36.5 » = 14 » »	6	25
42 » = 16 » »	7	—
47 » = 18 » »	7	75
52 » = 20 » »	9	—
65 » = 25 » »	11	25
80 » = 30 » »	13	50
		Pris	
		Med lock	
Grytor med flens och lock, till spisar:			
runda 0.7 lit. = $\frac{1}{4}$ kanns »	1	—
1.5 » = $\frac{1}{2}$ » »	1	10
2 » = $\frac{3}{4}$ » »	1	20
2.5 » = 1 » »	1	50
4 » = 1 $\frac{1}{2}$ » »	1	75
5 » = 2 » »	2	—
6.5 » = 2 $\frac{1}{2}$ » »	2	25
7.5 » = 3 » »	2	50

Grytor med flens och lock, till spisar:

		Pris Med lock	
		Kr.	öre
runda:	10.5 lit. = 4 kanns pr st.	3	—
	14 » = 5 » »	3	50
	15.5 » = 6 » »	4	—
	16 » = 6 $\frac{1}{2}$ » »	4	50
ovala:	5 » = 2 » »	2	25
	8 » = 3 » »	2	75
	10.5 » = 4 » »	3	50
	14 » = 5 » »	3	75
	15.5 » = 6 » »	4	25
	22 » = 8 $\frac{1}{2}$ » »	5	50
	26 » = 10 » »	6	—

**Grytor med flens och lock, till spisar, invändigt
blankslipade:**

runda:	0.7 lit. = $\frac{1}{4}$ kanns pr st.	1	20
	1.5 » = $\frac{1}{2}$ » »	1	30
	2 » = $\frac{3}{4}$ » »	1	40
	2.5 » = 1 » »	1	70
	4 » = 1 $\frac{1}{2}$ » »	2	—
	5 » = 2 » »	2	25
	6.5 » = 2 $\frac{1}{2}$ » »	2	50
	7.5 » = 3 » »	2	80
	10.5 » = 4 » »	3	30
	14 » = 5 » »	3	85
	15.5 » = 6 » »	4	40
	16 » = 6 $\frac{1}{2}$ » »	4	90

**Grytor med flens, till spisar, rundbott-
nade (skånsk modell):**

		Pris Utan lock			
		Kr.	öre		
djupa:	1 lit. = 0.38 kanns..... pr st.	—	65	1	05
	1.5 » = 0.55 » »	—	75	1	15
	2 » = 0.75 » »	—	90	1	35
	3 » = 1.15 » »	1	—	1	50
	4 » = 1.50 » »	1	20	1	75
	5.5 » = 2.10 » »	1	40	2	—

	Pris Utan lock		Pris Med lock	
	Kr.	öre	Kr.	öre
Grytor med flens, till spisar, rundbott-				
nade (skånsk modell):				
djupa: 6.5 lit. = 2.50 kanns..... pr st.	1	60	2	25
8 » = 3.00 »	1	80	2	50
10 » = 3.80 »	2	20	3	10
13 » = 5.00 »	3	—	4	—
16 » = 6.10 »	3	50	4	75
18.5 » = 7.00 »	3	75	5	05
21 » = 8.00 »	4	—	5	35
halfdjupa: 2 » = 0.75 »	1	—	1	45
3 » = 1.15 »	1	20	1	70
4 » = 1.50 »	1	25	1	85
5.5 » = 2.10 »	1	60	2	25
6.5 » = 2.50 »	1	80	2	50
8 » = 3.00 »	1	90	2	70
10 » = 3.80 »	2	20	3	10
13 » = 5.00 »	2	75	4	—
16 » = 6.10 »	3	—	4	35
18.5 » = 7.00 »	3	25	4	65
21 » = 8.00 »	3	50	5	10
låga: 3 » = 1.15 »	1	20	1	70
4 » = 1.50 »	1	25	1	85
5 » = 1.88 »	1	60	2	25
6.5 » = 2.50 »	1	80	2	50
9 » = 3.50 »	2	—	2	80
10 » = 3.80 »	2	20	3	10
12 » = 4.60 »	2	45	3	50
15 » = 5.75 »	3	—	4	25
Grytor med flens, till spisar, rundbottnade, in-				
vändigt blankslipade (skånsk modell):				
djupa: 1 lit. = 0.38 kanns..... pr st.	—	80	1	15
1.5 » = 0.55 »	—	90	1	30
2 » = 0.75 »	1	10	1	55
3 » = 1.15 »	1	20	1	70
4 » = 1.50 »	1	45	2	—
5.5 » = 2.10 »	1	65	2	25

**Grytor med flens, till spisar, rundbottnade, in-
vändigt blankslipade (skånsk modell):**

	Pris Utan lock		Pris Med lock	
	Kr.	öre	Kr.	öre
djupa: 6.5 lit. = 2.50 kanns..... pr st.	1	85	2	50
8 » = 3.00 » »	2	10	2	80
10 » = 3.80 » »	2	80	3	65
13 » = 5.00 » »	3	35	4	35
16 » = 6.10 » »	3	90	5	15
18.5 » = 7.00 » »	4	20	5	50
21 » = 8.00 » »	4	60	5	95
halfdjupa: 2 » = 0.75 » »	1	20	1	65
3 » = 1.15 » »	1	40	1	90
4 » = 1.50 » »	1	50	2	10
5.5 » = 2.10 » »	1	85	2	50
6.5 » = 2.50 » »	2	05	2	75
8 » = 3.00 » »	2	20	3	—
10 » = 3.80 » »	2	50	3	45
13 » = 5.00 » »	3	10	4	35
16 » = 6.10 » »	3	40	4	75
18.5 » = 7.00 » »	3	65	5	05
21 » = 8.00 » »	4	—	5	60
låga: 3 » = 1.15 » »	1	40	1	90
4 » = 1.50 » »	1	50	2	10
5 » = 1.88 » »	1	85	2	50
6.5 » = 2.50 » »	2	05	2	75
9 » = 3.50 » »	2	30	3	10
10 » = 3.80 » »	2	50	3	45
12 » = 4.60 » »	2	90	3	95
15 » = 5.75 » »	3	30	4	55

Grytor, skink-, med lock:

9.85 lit. = $3\frac{3}{4}$ kanns pr st.	3	50
23.55 » = 9 » »	6	—

Harpvexlar, ny modell, □-hål:

Större: hjulets diam. 346 mm. = 14" } »	2	—
drefvets » 105 » = $4\frac{1}{4}$ " } »		
Mindre: hjulets » 304 » = $12\frac{1}{4}$ " } »	1	50
drefvets » 84 » = $3\frac{3}{8}$ " } »		

	Pris	
	Kr.	öre
Harpvexlar, gammal modell, □-hål:		
Större: hjulets diam. 378 mm. = $15\frac{1}{4}''$ } pr st.	2	75
drefvets » 71 » = $2\frac{7}{8}''$ }		
Mindre: hjulets » 340 » = $13\frac{3}{4}''$ } »	2	50
drefvets » 65 » = $2\frac{5}{8}''$ }		
Koniska: bestående af 2 hjul, 2 dref och 2 lager »	3	—
Samtliga harpvexlar kunna äfven på begäran erhållas med runda centrumhål.		
Halster	1	50
Hjulbössor med spiral, borrhå, med eller utan flens, vanligt gods:		
$3\frac{1}{2}'' \times 3\frac{3}{4}'' - 5\frac{5}{8}''$	—	38
$4'' \times 3\frac{3}{4}'' - 1\frac{1}{2}''$ } »		
$7\frac{7}{8}'' - 5\frac{5}{8}''$ }		
$7\frac{7}{8}'' - 3\frac{3}{4}''$ }		40
$1'' - 3\frac{3}{4}''$ }		
$4\frac{1}{2}'' \times 3\frac{3}{4}'' - 1\frac{1}{2}''$ } »		
$7\frac{7}{8}'' - 5\frac{5}{8}''$ }		
$7\frac{7}{8}'' - 3\frac{3}{4}''$ }		42
$1'' - 3\frac{3}{4}''$ }		
$5'' \times 7\frac{7}{8}'' - 3\frac{3}{4}''$ } »		
$1'' - 3\frac{3}{4}''$ }		
$1'' - 7\frac{7}{8}''$ }		45
$1\frac{1}{8}'' - 7\frac{7}{8}''$ }		
$1\frac{1}{4}'' - 1''$ }		
$5\frac{1}{2}'' \times 1'' - 3\frac{3}{4}''$ } »		
$1'' - 7\frac{7}{8}''$ }		
$1\frac{1}{8}'' - 7\frac{7}{8}''$ }		48
$1\frac{1}{4}'' - 1''$ }		
$1\frac{3}{8}'' - 1\frac{1}{8}''$ }		
$6'' \times 1'' - 3\frac{3}{4}''$ } »		
$1\frac{1}{8}'' - 7\frac{7}{8}''$ }		
$1\frac{1}{4}'' - 1''$ }		52
$1\frac{1}{4}'' - 1\frac{1}{8}''$ }		
$1\frac{3}{8}'' - 1''$ }		
$1\frac{3}{8}'' - 1\frac{1}{8}''$ }		

		Pris	
		Kr.	öre
Hjulbössor med spiral, borrhade, med eller utan			
flens, vanligt gods:			
6"	$\times 1\frac{1}{2}'' - 1\frac{1}{8}''$ $1\frac{1}{2}'' - 1\frac{1}{4}''$ pr st.	— 52
6 $\frac{1}{2}$ "	$\times 1\frac{1}{4}'' - 1''$ $1\frac{3}{8}'' - 1''$ $1\frac{3}{8}'' - 1\frac{1}{8}''$ $1\frac{3}{8}'' - 1\frac{1}{4}''$ $1\frac{1}{2}'' - 1\frac{1}{4}''$ $1\frac{5}{8}'' - 1\frac{3}{8}''$ »	— 54
7"	$\times 1\frac{1}{4}'' - 1''$ $1\frac{1}{4}'' - 1\frac{1}{8}''$ $1\frac{3}{8}'' - 1\frac{1}{8}''$ $1\frac{1}{2}'' - 1\frac{1}{8}''$ $1\frac{1}{2}'' - 1\frac{1}{4}''$ $1\frac{5}{8}'' - 1\frac{1}{4}''$ $1\frac{5}{8}'' - 1\frac{3}{8}''$ $1\frac{3}{4}'' - 1\frac{3}{8}''$ $1\frac{3}{4}'' - 1\frac{1}{2}''$ $2'' - 1\frac{5}{8}''$ »	— 56
7 $\frac{1}{2}$ "	$\times 1\frac{1}{4}'' - 1''$ $1\frac{3}{8}'' - 1\frac{1}{8}''$ $1\frac{1}{2}'' - 1\frac{1}{8}''$ $1\frac{1}{2}'' - 1\frac{1}{4}''$ $1\frac{5}{8}'' - 1\frac{1}{4}''$ $1\frac{5}{8}'' - 1\frac{3}{8}''$ $1\frac{3}{4}'' - 1\frac{3}{8}''$ $1\frac{3}{4}'' - 1\frac{1}{2}''$ $2'' - 1\frac{5}{8}''$ »	— 60
8"	$\times 1\frac{3}{8}'' - 1\frac{1}{8}''$ $1\frac{1}{2}'' - 1\frac{1}{8}''$ $1\frac{1}{2}'' - 1\frac{1}{4}''$ $1\frac{1}{2}'' - 1\frac{3}{8}''$ $1\frac{5}{8}'' - 1\frac{1}{4}''$ $1\frac{5}{8}'' - 1\frac{3}{8}''$ $1\frac{3}{4}'' - 1\frac{3}{8}''$ »	— 62

*

		Pris	
		Kr.	öre
Hjulbössor med spiral, borrade, med eller utan			
flens, vanligt gods:			
8"	$\times I^{3/4} - I^{1/2}$	} pr st.	— 62
	$I^{3/4} - I^{3/8}$		
	$I^{7/8} - I^{1/2}$		
	$I^{7/8} - I^{5/8}$		
	2" — $I^{5/8}$		
	$2^{1/8} - I^{3/4}$		
8 ^{1/2} "	$\times I^{1/4} - I"$	} »	— 68
	$I^{3/8} - I^{1/8}$		
	$I^{1/2} - I^{1/8}$		
	$I^{1/2} - I^{1/4}$		
	$I^{5/8} - I^{1/4}$		
	$I^{5/8} - I^{3/8}$		
	$I^{3/4} - I^{3/8}$		
	$I^{3/4} - I^{1/2}$		
	$I^{7/8} - I^{1/2}$		
	2" — $I^{1/2}$		
	2" — $I^{5/8}$		
	$2^{1/8} - I^{3/4}$		
	$2^{1/4} - I^{7/8}$		
9"	$\times I^{1/4} - I"$	} »	— 72
	$I^{3/8} - I^{1/8}$		
	$I^{1/2} - I^{1/4}$		
	$I^{5/8} - I^{1/4}$		
	$I^{5/8} - I^{3/8}$		
	$I^{3/4} - I^{1/4}$		
	$I^{3/4} - I^{3/8}$		
	$I^{3/4} - I^{1/2}$		
	$I^{7/8} - I^{3/8}$		
	$I^{7/8} - I^{1/2}$		
	2" — $I^{1/2}$		
	2" — $I^{5/8}$		
	2" — $I^{3/4}$		
	$2^{1/8} - I^{5/8}$		
	$2^{1/8} - I^{3/4}$		

Hjulbössor med spiral, borrhade, med eller utan flens, vanligt gods:

		Pris	
		Kr.	öre
9"	$\times 2\frac{1}{4}'' - 1\frac{3}{4}''$ $2\frac{1}{4}'' - 2''$		
 pr st.	—	72
9 $\frac{1}{2}$ "	$\times 1\frac{3}{8}'' - 1\frac{1}{8}''$ $1\frac{1}{2}'' - 1\frac{1}{8}''$ $1\frac{1}{2}'' - 1\frac{1}{4}''$ $1\frac{5}{8}'' - 1\frac{1}{4}''$ $1\frac{5}{8}'' - 1\frac{3}{8}''$ $1\frac{3}{4}'' - 1\frac{1}{4}''$ $1\frac{3}{4}'' - 1\frac{3}{8}''$ $1\frac{3}{4}'' - 1\frac{1}{2}''$ $1\frac{7}{8}'' - 1\frac{1}{4}''$ $1\frac{7}{8}'' - 1\frac{3}{8}''$ $1\frac{7}{8}'' - 1\frac{1}{2}''$ $1\frac{7}{8}'' - 1\frac{5}{8}''$ $2'' - 1\frac{5}{8}''$		
 »	—	76
10"	$\times 1\frac{1}{2}'' - 1\frac{1}{8}''$ $1\frac{5}{8}'' - 1\frac{1}{4}''$ $1\frac{5}{8}'' - 1\frac{3}{8}''$ $1\frac{3}{4}'' - 1\frac{1}{4}''$ $1\frac{3}{4}'' - 1\frac{3}{8}''$ $1\frac{3}{4}'' - 1\frac{1}{2}''$ $1\frac{7}{8}'' - 1\frac{1}{4}''$ $1\frac{7}{8}'' - 1\frac{3}{8}''$ $1\frac{7}{8}'' - 1\frac{1}{2}''$ $1\frac{7}{8}'' - 1\frac{5}{8}''$ $2'' - 1\frac{3}{4}''$ $2\frac{1}{4}'' - 1\frac{7}{8}''$		
 »	—	80
10 $\frac{1}{2}$ "	$\times 1\frac{5}{8}'' - 1\frac{1}{4}''$ $1\frac{3}{4}'' - 1\frac{1}{4}''$ $1\frac{3}{4}'' - 1\frac{3}{8}''$ $1\frac{3}{4}'' - 1\frac{1}{2}''$ $1\frac{7}{8}'' - 1\frac{3}{8}''$ $1\frac{7}{8}'' - 1\frac{1}{2}''$ $2'' - 1\frac{3}{4}''$		
 »	—	85

		Pris	
		Kr.	öre
Hjulbössor med spiral, borrade, med eller utan flens, vanligt gods:			
$10\frac{1}{2}'' \times 2\frac{1}{4}'' - 1\frac{3}{4}''$ pr st.	—	85
$11'' \times 1\frac{3}{4}'' - 1\frac{1}{4}''$	}	—	90
$1\frac{3}{4}'' - 1\frac{3}{8}''$			
$1\frac{3}{4}'' - 1\frac{1}{2}''$			
$1\frac{7}{8}'' - 1\frac{3}{8}''$			
$1\frac{7}{8}'' - 1\frac{1}{2}''$			
$1\frac{7}{8}'' - 1\frac{5}{8}''$			
$2'' - 1\frac{3}{8}''$			
$2'' - 1\frac{3}{4}''$			
$2\frac{1}{8}'' - 1\frac{5}{8}''$			
$2\frac{1}{4}'' - 1\frac{3}{4}''$			
$11\frac{1}{2}'' \times 1\frac{3}{4}'' - 1\frac{1}{4}''$	}	I	—
$1\frac{3}{4}'' - 1\frac{1}{2}''$			
$1\frac{7}{8}'' - 1\frac{3}{8}''$			
$1\frac{7}{8}'' - 1\frac{1}{2}''$			
$2'' - 1\frac{5}{8}''$			
$2'' - 1\frac{3}{4}''$			
$2\frac{1}{2}'' - 2''$			
$12'' \times 1\frac{3}{4}'' - 1\frac{1}{4}''$	}	I	10
$1\frac{3}{4}'' - 1\frac{3}{8}''$			
$1\frac{3}{4}'' - 1\frac{1}{2}''$			
$1\frac{7}{8}'' - 1\frac{3}{8}''$			
$1\frac{7}{8}'' - 1\frac{1}{2}''$			
$1\frac{7}{8}'' - 1\frac{5}{8}''$			
$2'' - 1\frac{5}{8}''$			
$2'' - 1\frac{3}{4}''$			
$2\frac{1}{4}'' - 2''$			
Hjulbössor med spiral, borrade, med eller utan flens, extra groft gods:			
$6'' \times 1\frac{1}{4}'' - 1''$	}	—	56
$1\frac{3}{8}'' - 1\frac{1}{8}''$			
$1\frac{1}{2}'' - 1\frac{1}{4}''$			
$6\frac{1}{2}'' \times 1\frac{1}{4}'' - 1\frac{15}{16}''$	}	—	60
$1\frac{3}{8}'' - 1\frac{1}{16}''$			

Hjulbössor med spiral, borrade, med eller utan
flens, extra groft gods:

		Pris	
		Kr.	öre
$6\frac{1}{2}''$	$\times I\frac{1}{2}'' - I\frac{3}{16}''$	} pr st.	— 60
	$I\frac{3}{4}'' - I\frac{7}{16}''$		
$7''$	$\times I\frac{1}{2}'' - I\frac{3}{16}''$	} »	— 62
	$I\frac{3}{4}'' - I\frac{7}{16}''$		
	$2'' - I\frac{11}{16}''$	} »	— 68
	$2\frac{1}{4}'' - I\frac{7}{8}''$		
$7\frac{1}{2}''$	$\times I\frac{1}{2}'' - I\frac{1}{8}''$	} »	— 66
	$I\frac{3}{4}'' - I\frac{3}{8}''$		
	$2'' - I\frac{5}{8}''$	} »	— 70
	$2\frac{1}{4}'' - I\frac{7}{8}''$		
$8''$	$\times I\frac{3}{4}'' - I\frac{3}{8}''$	»	— 70
	$2'' - I\frac{5}{8}''$	»	— 85
	$2\frac{1}{4}'' - I\frac{7}{8}''$	»	— 90
	$2\frac{1}{2}'' - 2\frac{1}{8}''$	»	I —
$8\frac{1}{2}''$	$\times I\frac{3}{4}'' - I\frac{5}{16}''$	»	— 76
	$2'' - I\frac{9}{16}''$	»	— 90
	$2\frac{1}{4}'' - I\frac{13}{16}''$	»	— 96
	$2\frac{1}{2}'' - 2\frac{1}{16}''$	»	I 06
$9''$	$\times I\frac{3}{4}'' - I\frac{5}{16}''$	»	— 80
	$2'' - I\frac{9}{16}''$	»	— 94
	$2\frac{1}{4}'' - I\frac{13}{16}''$	»	I —
	$2\frac{1}{2}'' - 2\frac{1}{16}''$	»	I 10
$9\frac{1}{2}''$	$\times I\frac{3}{4}'' - I\frac{5}{16}''$	»	— 84
	$2'' - I\frac{9}{16}''$	»	— 90
	$2\frac{1}{4}'' - I\frac{13}{16}''$	»	I 05
	$2\frac{1}{2}'' - 2''$	»	I 15
$10''$	$\times I\frac{3}{4}'' - I\frac{1}{4}''$	»	— 90
	$2'' - I\frac{1}{2}''$	»	I —
	$2\frac{1}{4}'' - I\frac{3}{4}''$	»	I 15
	$2\frac{1}{2}'' - 2''$	»	I 25
$10\frac{1}{2}''$	$\times I\frac{3}{4}'' - I\frac{1}{4}''$	»	— 95
	$2'' - I\frac{1}{2}''$	»	I 05
	$2\frac{1}{4}'' - I\frac{3}{4}''$	»	I 20
	$2\frac{1}{2}'' - 2''$	»	I 35

Kastruller, utan flens:

med lock.

		Pris	
		Kr.	öre
0.7 liter	= $\frac{1}{4}$ kanns pr st.	I	—
1.3 »	= $\frac{1}{2}$ » »	I	25
2 »	= $\frac{3}{4}$ » »	I	50
3 »	= I » »	I	60
4 »	= $1\frac{1}{2}$ » »	I	90
4.5 »	= $1\frac{3}{4}$ » »	2	—
5 »	= 2 » »	2	10
6.5 »	= $2\frac{1}{2}$ » »	2	40
8 »	= 3 » »	2	60
9.15 »	= $3\frac{1}{2}$ » »	3	—
10 »	= 4 » »	3	50

Kastruller, utan flens, slipade:

med lock.

0.7 liter	$\frac{1}{4}$ kanns »	I	15
1.3 »	$\frac{1}{2}$ » »	I	45
2 »	$\frac{3}{4}$ » »	I	70
3 »	I » »	I	80
4 »	$1\frac{1}{2}$ » »	2	10
4.5 »	$1\frac{3}{4}$ » »	2	25
5 »	2 » »	2	35
6.5 »	$2\frac{1}{2}$ » »	2	65
8 »	3 » »	3	10
9.15 »	$3\frac{1}{2}$ » »	3	50
10 »	4 » »	4	—

Kastruller, med flens:

med lock.

0.7 liter	= $\frac{1}{4}$ kanns »	I	—
1.3 »	= $\frac{1}{2}$ » »	I	25
2 »	= $\frac{3}{4}$ » »	I	50
3 »	= I » »	I	60
4 »	= $1\frac{1}{2}$ » »	I	90
5 »	= 2 » »	2	10
6.5 »	= $2\frac{1}{2}$ » »	2	40
8 »	= 3 » »	2	60
10 »	= 4 » »	3	50

				Pris	
				Kr.	öre
Kastruller, med flens, slipade:					
med lock.					
0.7 liter	=	$\frac{1}{4}$ kanns pr st.	1	15
1.3 »	=	$\frac{1}{2}$ » »	1	45
2 »	=	$\frac{3}{4}$ » »	1	70
3 »	=	1 » »	1	80
4 »	=	$1\frac{1}{2}$ » »	2	10
5 »	=	2 » »	2	35
6.5 »	=	$2\frac{1}{2}$ » »	2	65
8 »	=	3 » »	3	10
10 »	=	4 » »	4	—

Kastmaskinsvexlar, se Harpvexlar.

Kittlar:

		Utan pip		Med pip			
Levereras äfven emaljerade. Pris derför se Emaljpriskurantien.	42 liter	=	16 kanns	6	10	6	75
	47 »	=	18 »	6	80	7	55
	52 »	=	20 »	7	55	8	40
	65 »	=	25 »	9	45	10	40
	79 »	=	30 »	11	40	12	65
	92 »	=	35 »	13	30	14	80
	105 »	=	40 »	15	20	16	80
	118 »	=	45 »	17	10	18	90
	131 »	=	50 »	19	—	21	—
	144 »	=	55 »	20	90	23	10
	157 »	=	60 »	22	80	25	15
	173 »	=	65 »	25	10	27	70
	183 »	=	70 »	26	55	29	30
	196 »	=	75 »	28	45	31	40
	209 »	=	80 »	30	35	33	50
	223 »	=	85 »	32	35	35	70
	236 »	=	90 »	34	20	37	80
	262 »	=	100 »	38	—	42	—
314 »	=	120 »	45	55	50	25	
354 »	=	135 »	51	35	56	70	
393 »	=	150 »	57	—	62	90	
432 »	=	165 »	62	65	69	15	
472 »	=	180 »	68	45	75	60	
524 »	=	200 »	76	—	83	80	
655 »	=	250 »	101	50	124	45	

	Pris	
	Kr.	öre
Köksgaller:		
N:o 1. 333 mm. × 173 mm. = $13\frac{1}{2}'' \times 9'' \times 7''$ pr st.	2	—
» 2. 359 » × 234 » = $14\frac{1}{2}'' \times 9\frac{1}{2}'' \times 9\frac{1}{2}''$ »	2	25
» 3. 377 » × 247 » = $15\frac{1}{4}'' \times 10'' \times 10''$ »	2	40
» 4. 377 » × 284 » = $15\frac{1}{4}'' \times 11\frac{1}{2}'' \times 11\frac{1}{2}''$ »	2	50
Kopiepressar, med ratt eller handtag:		
298 mm. = $12\frac{1}{2}''$ mellan stolparne	»	25 —
Korfstoppningsmaskin	»	21 —
Korstaflor:		
Större, 304 mm. = $12\frac{1}{4}''$	»	5 —
Mindre, 223 » = $9''$	»	4 25
Krubbor, se Stallkrubbor.		
Köttqvarnar:		
N:o 1	»	6 75
» 2	»	8 —
» 3	»	10 —
Leksakspannor, en sats bestående af:		
1 Skaftpanna	pr st.	0.40
1 Stekpanna	»	0.40
1 Kastrull	»	0.30
1 Plättpanna	»	0.25
1 Pannring (trefot)	»	0.15
	I	50
Limpannor med deglar:		
0.4 liter = $\frac{1}{8}$ kanns, med fötter	»	1 —
0.7 » = $\frac{1}{4}$ » » »	»	1 25
1.5 » = $\frac{1}{2}$ » » »	»	2 —
2 » = $\frac{3}{4}$ » » »	»	2 35
2.5 » = 1 » utan »	»	2 75
Lock till pannor och grytor:		
0.4 liter = $\frac{1}{8}$ kanns.....	»	— 25
0.7 » = $\frac{1}{4}$ »	»	— 30
1 » = $\frac{3}{8}$ »	»	— 37
1.5 » = $\frac{1}{2}$ »	»	— 40
2 » = $\frac{3}{4}$ »	»	— 45
2.5 » = 1 »	»	— 50

		Pris	
		Kr.	öre
Lock till pannor och grytor:			
4 liter = 1 1/2 kanns pr st.	—	55
5 » = 2 » »	—	60
6.5 » = 2 1/2 » »	—	65
8 » = 3 » »	—	75
10.5 » = 4 » »	—	85
14 » = 5 » »	I	—
15.5 » = 6 » »	I	20
16 » = 7 » »	I	30
21 » = 8 » »	I	35
23.5 » = 9 » »	I	60
26 » = 10 » »	I	80
Luftventiler:			
fyrkantiga, 142 × 142 mm. = 5 3/4" × 5 3/4" invändigt	»	2	—
» 158 × 158 » = 6 3/8" × 6 3/8" »	»	2	—
» 222 × 222 » = 9" × 9" »	»	2	25
runda, 198 » = 8" inre diameter »	2	50
Mortlar med stötar:			
N:o 0. 0.2 liter »	—	60
» 1. 0.4 » »	—	65
» 2. 0.5 » »	—	75
» 3. 0.8 » »	—	90
» 4. 1.2 » »	I	20
Mortlar, invändigt slipade, med stötar:			
N:o 0. 0.2 liter »	—	70
» 1. 0.4 » »	—	85
» 2. 0.5 » »	—	95
» 3. 0.8 » »	I	10
» 4. 1.2 » »	I	40
Lösa stötar till mortlar »	—	25
Munkpannor:			
gammal modell »	—	75
ny » »	—	80
till spisar »	I	—
med ring, roterande »	2	50
lösa ringar »	—	75

		Pris	
		Kr.	öre
Pannkakspannor:			
N:o 1, gammal modell.....	pr st.	—	60
» 2, » »	»	—	70
» 1, ny	»	—	70
» 2, »	»	—	80
till spisar.....	»	—	90
med ring, roterande	»	2	25
lösa ringar	»	—	75
Pannkakspannor, slipade:			
N:o 1, gammal modell.....	»	—	80
» 2, »	»	—	90
» 1, ny	»	—	90
» 2, »	»	1	—
till spisar.....	»	1	10
Pannringar, s. k. trefötter, trekantiga el. runda pr 100 kg.		25	80
Pannor, Skaft-, utan lock:			
0.4 liter = $\frac{1}{8}$ kanns.....	pr st.	—	45
0.7 » = $\frac{1}{4}$ »	»	—	55
1 » = $\frac{3}{8}$ »	»	—	65
1.5 » = $\frac{1}{2}$ »	»	—	70
2 » = $\frac{3}{4}$ »	»	—	90
2.5 » = 1 »	»	1	—
4 » = $1\frac{1}{2}$ »	»	1	25
5 » = 2 »	»	1	45
6.5 » = $2\frac{1}{2}$ »	»	1	60
Pannor, Stek-, med öppna, smidda eller gjutna skaft, med eller utan fötter:			
N:o 1. Diam. 187 mm. = $7\frac{1}{2}$ "	»	—	65
» 2. » 205 » = $8\frac{3}{8}$ "	»	—	70
» 3. » 225 » = 9".....	»	—	75
» 4. » 245 » = 10".....	»	—	85
» 5. » 265 » = $10\frac{3}{4}$ "	»	1	—
» 6. » 300 » = $12\frac{1}{8}$ "	»	1	20
» 7. » 312 » = $12\frac{5}{8}$ "	»	1	30
till spisar » 245 » = 10".....	»	1	25
slipning ökar priset med	»	—	25

	Pris	
	Kr.	öre
Pannor, Stek-, med flens:		
N:o 1. Diam. 187 mm. = $7\frac{1}{2}$ "	—	75
» 2. » 225 » = 9"	—	95
» 3. » 250 » = $10\frac{1}{8}$ "	1	10
» 4. » 270 » = 11"	1	30
» 5. » 300 » = $12\frac{1}{8}$ "	1	60
slipning ökar priset med.....	—	25
Paraplyställ	7	—
Plättpannor:		
N:o 1, gammal modell.....	—	80
» 2, ny	—	90
Plättpannor:		
N:o 3, djupa	—	80
» 3, grunda	—	80
till spisar.....	1	—
roterande, med ringar	2	25
lösa ringar	—	75
Pressjern, slipade och polerade:		
1.5 kg.....	—	90
2 »	1	—
2.5 »	1	25
3 »	1	45
3.5 »	1	70
4 »	1	85
4.5 »	1	90
5 »	2	—
6 »	2	30
7 »	2	75
8 »	3	—
9 »	3	30
10 »	3	75
Pumpar:		
N:o 1	13	—
» 2	17	—
» 3	39	—

	Pris	
	Kr.	öre
Rostgaller, se Galler till spisar.		
Segelsömsplåtar pr st.	—	12
Sillstekare:		
enkla »	—	75
dubbla »	1	25
Skaftpannor, se Pannor.		
Skinkgrytor, se Grytor.		
Skottkärrehjul:		
med smidd jernaxel:		
247 mm. = 10" diam. och 130 mm. = 5 ¹ / ₄ " naf. »	2	50
322 » = 13" » » 167 » = 6 ³ / ₄ " » »	2	65
322 » = 13" » » 235 » = 9 ¹ / ₂ " » »	2	90
366 » = 14 ³ / ₄ " » » 155 » = 6 ¹ / ₄ " » »	3	—
445 » = 18" » » 222 » = 9" » »	4	—
Skottkärrehjulsaxlar »	—	30
för träaxel:		
296 mm. = 12" diam. och 68 mm. = 2 ³ / ₄ " naf, □ hål »	2	25
346 » = 14" » » » = » » » »	2	50
396 » = 16" » » » = » » » »	3	50
Spiltgaller:		
N:o 1. 118,6 cm. × 71,6 cm. = 4' × 2'.5"..... »	10	75
» 2. 143,3 » × 86,5 » = 4'.10" × 2'.11" ... »	14	50
» 3. 175,2 » × 84 » = 5'.11" × 2'.10" ... »	22	—
Spiselhällar, slåta pr 100 kg.	23	50
» med hål och ringar..... »	30	50
Spiselfötter pr sats.	7	50
Spisar:		
Barnspisar:		
med kärl pr st.	12	—
utan » »	9	50
Kärl till dito:		
Kastruller med lock och flens »	1	—
» utan » mindre »	—	35
Munkpannor »	—	35

Spislar:**Kärl till barnspislar:**

		Pris	
		Kr.	öre
Plättpannor	pr st.	—	30
Pannkakspannor	»	—	25
Stekpannor	»	—	25
	pr sats	2	50

Inmurningsspislar:

mindre, med stekugn	pr st.	26	—
» utan »	»	19	—
större, med »	»	29	—
» utan »	»	22	—

Kokspislar, höga, utan cistern:

	Längd	Bredd	Höjd				
	ut. cist.; m. cist.						
	mm.	mm.	mm.	mm.			
N:o 3.	550	× 657	× 470	× 385 = 22 ¹ / ₄ "	× 19"	× 15 ¹ / ₂ "	» 31 —
» 4.	619	× 751	× 513	× 389 = 25"	× 20 ³ / ₄ "	× 15 ³ / ₄ "	» 37 —
» 5.	662	× 794	× 655	× 395 = 26 ¹ / ₈ "	× 26 ¹ / ₂ "	× 16"	» 48 —
» 6.	779	× 911	× 698	× 420 = 31 ¹ / ₂ "	× 28 ¹ / ₄ "	× 17"	» 60 —

Kokspislar, låga, utan cistern:

	Längd	Bredd	Höjd				
	ut. cist.; m. cist.						
	mm.	mm.	mm.	mm.			
N:o 1.	525	—	× 312	× 281 = 21 ¹ / ₈ "	× 12 ³ / ₈ "	× 11 ³ / ₈ "	» 25 —
» 2.	625	—	× 400	× 315 = 25 ¹ / ₄ "	× 16 ¹ / ₈ "	× 12 ³ / ₄ "	» 27 —
» 3.	532	× 643	× 467	× 312 = 21 ¹ / ₂ "	× 18 ¹ / ₈ "	× 12 ⁵ / ₉ "	» 28 —
» 4.	585	× 693	× 529	× 315 = 23 ⁵ / ₈ "	× 21 ³ / ₈ "	× 12 ³ / ₄ "	» 34 —
» 5.	631	× 740	× 662	× 328 = 25 ¹ / ₂ "	× 26 ³ / ₄ "	× 13 ¹ / ₄ "	» 44 —
» 6.	742	× 852	× 698	× 340 = 30"	× 28 ¹ / ₄ "	× 13 ³ / ₄ "	» 54 —
» 7.	854	× 969	× 711	× 358 = 34 ¹ / ₂ "	× 28 ³ / ₄ "	× 14 ¹ / ₂ "	» 75 —

Kokspislar med inbyggd cistern:

	mm.	mm.	mm.			
N:o 8.	878	× 662	× 742 = 35 ¹ / ₂ "	× 26 ³ / ₄ "	× 30" » 108 —
» 9.	1,114	× 711	× 773 = 45"	× 28 ³ / ₄ "	× 31 ¹ / ₄ " » 147 —

Kokspislar, ny modell, utan cistern:

	Längd	Bredd	Höjd				
	ut. cist.; m. cist.						
	mm.	mm.	mm.	mm.			
N:o 10.	635	× 710	× 495	× 330 = 25 ³ / ₄ "	× 20"	× 13 ³ / ₈ "	» 33 —
» 11.	685	× 745	× 580	× 365 = 27 ³ / ₄ "	× 23 ¹ / ₂ "	× 14 ³ / ₄ "	» 44 —

Spislar:**Kokspislar, ny modell, utan cistern:**

		Pris	
		Kr.	öre
	Längd Bredd Höjd . ut. cist.; m. cist. mm. mm. mm. mm.		
N:o 12.	848 × 935 × 590 × 380 = 34 ¹ / ₄ " × 23 ⁷ / ₈ " × 15 ³ / ₈ " pr st.	53	—
» 13.	495 — × 396 × 259 = 20" × 16" × 10 ¹ / ₂ " »	21	—
» 14.	544 × 634 × 475 × 295 = 22" × 19 ¹ / ₄ " × 12" »	27	—

Kokspislar, skånsk modell, på 4 fötter, med 2 kokhål och stekugn, utan cistern:

		Pris	
		Kr.	öre
	Längd Bredd Höjd mm. mm. mm.		
N:o 20.	655 × 359 × 557 = 26 ¹ / ₂ " × 14 ¹ / ₂ " × 22 ¹ / ₂ "..... »	24	50
» 21.	720 × 390 × 625 = 29 ¹ / ₈ " × 15 ³ / ₄ " × 25 ¹ / ₄ "..... »	30	—
» 22.	700 × 385 × 635 = 28 ¹ / ₄ " × 15 ¹ / ₂ " × 25 ⁵ / ₈ "..... »	27	—

Jerncisterner med lock och metallkran:

för höga spislar:

N:o 3	»	8	—
» 4	»	8	—
» 5	»	8	50
» 6	»	9	—

för låga spislar:

N:o 3	»	7	50
» 4	»	7	50
» 5	»	8	50
» 6	»	9	—
» 7	»	9	—
» 8	»	—	—
» 9	»	—	—

för spislar n. m.:

N:o 10	»	7	—
» 11	»	7	80
» 12	»	7	80

Spiseldelar:

Brashällar och sidoplåtar.....	pr 100 kg.	26	—
Eldstadsgaller och roster	»	26	—
Ringar och lock.....	»	38	—
Cisternlock och cisternplåtar	»	26	—

	Pris	
	Kr.	öre
Strykugnar:		
Med jern N:o 1. 6-kantig med 6 jern..... pr st.	23	15
» » » 2. 8- » » 8 »	28	25
» » » 3. 5- » » 5 »	20	75
Utan jern N:o 1. 6- »	11	—
» » » 2. 8- »	12	—
» » » 3. 5- »	10	—
Strykugnar, flata, med slipad häll:		
med 6 jern	23	65
utan »	11	50
kokhäll till d:o	2	—
Strykugsjern, n. m.:		
N:o 1	1	40
» 2	1	60
» 3	1	90
» 4	2	20
» 5	2	40
» 6	2	65
Syklumpar	—	25
Säckkärrehjul:		
N:o 1, 155 mm. = $6\frac{1}{4}$ " diam. 50 mm. = 2" bana »	1	—
» 2, 203 » = $8\frac{1}{4}$ " » 50 » = 2" » »	1	50
Takfönster för tegeltak:		
N:o 1, 6-rut. 426 mm. × 674 mm. = $17\frac{1}{4}$ " × $27\frac{1}{4}$ " »	12	50
» 2, 6- » 340 » × 588 » = $13\frac{3}{4}$ " × $23\frac{3}{4}$ " »	10	—
» 3, 4- » 377 » × 433 » = $15\frac{1}{4}$ " × $17\frac{1}{2}$ " »	7	—
» 4, 1- » 180 » × 225 » = 7" × 9" »	3	50
Takfönster för papp-, spån- eller plåttak:		
N:o 1, 6-rut. 426 mm. × 674 mm. = $17\frac{1}{4}$ " × $27\frac{1}{4}$ " »	12	50
» 2, 6- » 340 » × 588 » = $13\frac{3}{4}$ " × $23\frac{3}{4}$ " »	10	—
» 3, 4- » 377 » × 433 » = $15\frac{1}{4}$ " × $17\frac{1}{2}$ " »	7	—
» 4, 1- » 250 » × 325 » = $10\frac{1}{8}$ " × $13\frac{1}{8}$ " »	3	75
Tröskverksgods:		
N:o 1, Vandringshjul, koniskt 238 cm. = 8' dia- meter i 8 lötter samt 200 kuggar..... »		
Dref dertill med 22 kuggar..... »		

	Pris	
	Kr.	öre
Tröskverksgods:		
N:o 2, Vandringshjul, koniskt 178 cm.=6' diameter i 8 lötar samt 112 kuggar.....	pr st.	
Dref dertill med 14 kuggar.....	»	
» » » 16 »	»	
N:o 3, Vandringshjul, cylindriskt 193 cm.=6 $\frac{1}{2}$ ' diameter i 6 lötar samt 132 kuggar ...	»	
Dref dertill med 12 kuggar.....	»	
Tröskverksvexlar:		
N:o 1, Cylindrisk vexel 74 cm. 2 $\frac{1}{2}$ ' hjul med 92 kuggar:		
med stockcentrum	»	9 30
med ○ eller □ centrum	»	8 80
Dref dertill med 14, 15, 16, 17, 18 kuggar och ○ eller □ centrumhål	»	1 —
N:o 2, Cylindrisk vexel 60,6 cm. = 2,05' hjul med 92 kuggar:		
med stockcentrum	»	7 50
med ○ eller □ centrum	»	7 —
Dref med ○ eller □ centrumhål:		
med 10, 11, 12, 13, 15 kuggar.....	»	— 75
» 16, 17, 18 kuggar.....	»	1 —
N:o 3, Cylindrisk vexel 66 cm.=2,25' hjul med 120 kuggar:		
med stockcentrum	»	8 25
med ○ eller □ centrum	»	7 75
Dref med 15, 16 kuggar med ○ eller □ centrumhål	»	— 75
N:o 4, Cylindrisk vexel 89 cm. = 3' hjul med 120 kuggar:		
med stockcentrum	»	13 50
med ○ eller □ centrum	»	13 —
Dref med 16 kuggar med ○ eller □ centrumhål	»	1 20

		Pris		
		Kr.	öre	
Tröskverksvexlar:				
N:o 5, Cylindrisk vaxel 74 cm. = $2\frac{1}{2}$ ' hjul med				
158 kuggar:				
med stockcentrum	pr st.	9	50	
med ○ eller □ centrum	»	9	—	
Dref med 13, 16 kuggar med ○ eller				
□ centrumhål	»	—	75	
Tunnrånsjern:				
Vanlig modell	»	2	10	
Norsk »	»	2	—	
Ny » , roterande	»	2	25	
Lösa ringar till d:o	»	—	60	
Ugnsgrimor:				
	längd	höjd	längd höjd	
N:o 1, utan lyslucka	320 mm.	160 mm.	= 13" 6 $\frac{1}{2}$ " »	2 75
» 2, » »	370 »	185 »	= 15" 7 $\frac{1}{3}$ " »	3 —
» 3, » »	445 »	220 »	= 18" 9" »	3 50
» 4, » »	495 »	245 »	= 20" 10" »	4 —
» 5, » »	545 »	270 »	= 22" 11" »	4 50
» 6, » »	594 »	290 »	= 24" 11 $\frac{3}{4}$ " »	4 75
» 1, med lyslucka	320 »	160 »	= 13" 6 $\frac{1}{2}$ " »	3 75
» 2, » »	370 »	185 »	= 15" 7 $\frac{1}{2}$ " »	4 25
» 3, » »	445 »	220 »	= 18" 9" »	4 75
» 4, » »	495 »	245 »	= 20" 10" »	5 —
» 5, » »	545 »	270 »	= 22" 11" »	5 75
» 6, » »	594 »	290 »	= 24" 11 $\frac{3}{4}$ " »	6 50
Varmugnsluckor till spisar			»	6 20
Vattenvärmare:				
52 lit. = 20 kanns			»	58 —
65 » = 25 »			»	65 —
80 » = 30 »			»	75 —
105 » = 40 »			»	84 —
130 » = 50 »			»	100 —
160 » = 60 »			»	115 —
210 » = 80 »			»	152 —

	Pris	
	Kr.	öre
Vattenvärmare:		
260 lit. = 100 kanns pr st.	162	—
För metallkran ökas priset med	4	—
Kran af jern	8	20
Vindspjell med ram:		
N:o 1, 195 mm. × 220 mm. = 8" × 9"	1	70
» 2, 220 » × 270 » = 9" × 11"	2	—
» 3, 260 » × 310 » = 10 ¹ / ₂ " × 12 ¹ / ₂ "	2	50
» 4, 310 » × 360 » = 12 ¹ / ₂ " × 14 ¹ / ₂ "	3	—
» 5, 335 » × 385 » = 13 ¹ / ₂ " × 15 ¹ / ₂ "	3	50
Vindspjell med gångjern:		
N:o 0, 198 mm. = 8" × □	1	75
» 1, 223 » = 9" × □	2	—
» 2, 260 » = 10 ¹ / ₂ " × □	2	50
» 3, 309 » = 12 ¹ / ₂ " × □	3	—
» 4, 334 » = 13 ¹ / ₂ " × □	3	50
Vindspjell, Lingbo modell:		
N:o 0, 225 mm. × 253 mm. = 9 ¹ / ₈ " × 10 ¹ / ₄ " ...	1	80
» 1, 240 » × 268 » = 9 ³ / ₄ " × 10 ⁷ / ₈ " ...	2	—
» 2, 265 » × 290 » = 10 ³ / ₄ " × 11 ³ / ₄ " ...	2	60
» 3, 310 » × 360 » = 12 ¹ / ₂ " × 14 ¹ / ₂ " ...	3	—
Vigtlod, justerade:		
1 hektogram	—	40
2 »	—	45
5 »	—	50
1 kilogram	—	65
2 »	—	95
5 »	1	95
10 »	3	25
20 »	6	20
50 »	12	80
100 »	24	50
Våffeljern, beslagna:		
3-radiga pr st.	1	25
4- »	1	35

	Pris	
	Kr.	öre
Våffeljern, beslagna:		
5-radiga..... pr st.	I	50
6- »	I	60
7- »	I	70
8- »	I	80
8-kantiga	I	75
Halfmånsfason, mindre..... »	I	80
» större	2	—
Dubbla	2	25
Roterande, till spisar, för 3 eller 5 rån	2	25
» » » » » med fötter	2	25
» ny modell, för 3 rån, med skaft och ringar	2	40
lösa ringar	—	50
» » med fötter	—	75

Dessutom tillverkas allehanda **gjutgoods** och **smide**
efter **ritningar** eller **modeller**.

Välförjarn beslag:	
20	2-åriga
60	6-åriga
70	7-åriga
80	8-åriga
85	8-åriga, minsta
90	9-åriga
95	9-åriga, minsta
100	10-åriga
105	10-åriga, minsta
110	11-åriga
115	11-åriga, minsta
120	12-åriga
125	12-åriga, minsta

Vindspjäll

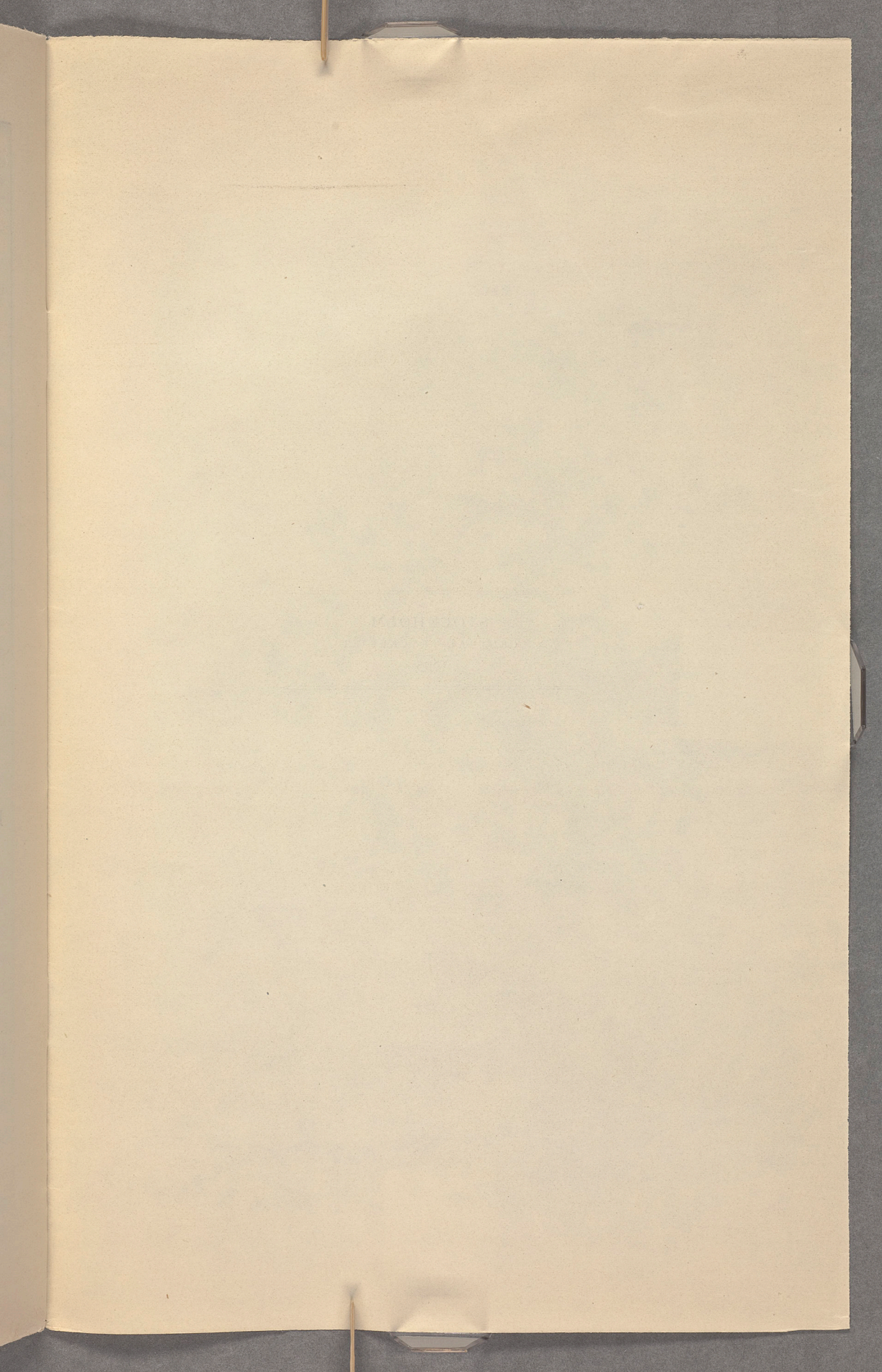
1	1-åriga
2	2-åriga
3	3-åriga
4	4-åriga
5	5-åriga
6	6-åriga
7	7-åriga
8	8-åriga
9	9-åriga
10	10-åriga
11	11-åriga
12	12-åriga
13	13-åriga
14	14-åriga
15	15-åriga
16	16-åriga
17	17-åriga
18	18-åriga
19	19-åriga
20	20-åriga
21	21-åriga
22	22-åriga
23	23-åriga
24	24-åriga
25	25-åriga
26	26-åriga
27	27-åriga
28	28-åriga
29	29-åriga
30	30-åriga
31	31-åriga
32	32-åriga
33	33-åriga
34	34-åriga
35	35-åriga
36	36-åriga
37	37-åriga
38	38-åriga
39	39-åriga
40	40-åriga
41	41-åriga
42	42-åriga
43	43-åriga
44	44-åriga
45	45-åriga
46	46-åriga
47	47-åriga
48	48-åriga
49	49-åriga
50	50-åriga
51	51-åriga
52	52-åriga
53	53-åriga
54	54-åriga
55	55-åriga
56	56-åriga
57	57-åriga
58	58-åriga
59	59-åriga
60	60-åriga
61	61-åriga
62	62-åriga
63	63-åriga
64	64-åriga
65	65-åriga
66	66-åriga
67	67-åriga
68	68-åriga
69	69-åriga
70	70-åriga
71	71-åriga
72	72-åriga
73	73-åriga
74	74-åriga
75	75-åriga
76	76-åriga
77	77-åriga
78	78-åriga
79	79-åriga
80	80-åriga
81	81-åriga
82	82-åriga
83	83-åriga
84	84-åriga
85	85-åriga
86	86-åriga
87	87-åriga
88	88-åriga
89	89-åriga
90	90-åriga
91	91-åriga
92	92-åriga
93	93-åriga
94	94-åriga
95	95-åriga
96	96-åriga
97	97-åriga
98	98-åriga
99	99-åriga
100	100-åriga

Bestäm tillverkas alla årens gjutgods och smide

Välförjarn beslag:	
1	1-åriga
2	2-åriga
3	3-åriga
4	4-åriga
5	5-åriga
6	6-åriga
7	7-åriga
8	8-åriga
9	9-åriga
10	10-åriga
11	11-åriga
12	12-åriga
13	13-åriga
14	14-åriga
15	15-åriga
16	16-åriga
17	17-åriga
18	18-åriga
19	19-åriga
20	20-åriga
21	21-åriga
22	22-åriga
23	23-åriga
24	24-åriga
25	25-åriga
26	26-åriga
27	27-åriga
28	28-åriga
29	29-åriga
30	30-åriga
31	31-åriga
32	32-åriga
33	33-åriga
34	34-åriga
35	35-åriga
36	36-åriga
37	37-åriga
38	38-åriga
39	39-åriga
40	40-åriga
41	41-åriga
42	42-åriga
43	43-åriga
44	44-åriga
45	45-åriga
46	46-åriga
47	47-åriga
48	48-åriga
49	49-åriga
50	50-åriga
51	51-åriga
52	52-åriga
53	53-åriga
54	54-åriga
55	55-åriga
56	56-åriga
57	57-åriga
58	58-åriga
59	59-åriga
60	60-åriga
61	61-åriga
62	62-åriga
63	63-åriga
64	64-åriga
65	65-åriga
66	66-åriga
67	67-åriga
68	68-åriga
69	69-åriga
70	70-åriga
71	71-åriga
72	72-åriga
73	73-åriga
74	74-åriga
75	75-åriga
76	76-åriga
77	77-åriga
78	78-åriga
79	79-åriga
80	80-åriga
81	81-åriga
82	82-åriga
83	83-åriga
84	84-åriga
85	85-åriga
86	86-åriga
87	87-åriga
88	88-åriga
89	89-åriga
90	90-åriga
91	91-åriga
92	92-åriga
93	93-åriga
94	94-åriga
95	95-åriga
96	96-åriga
97	97-åriga
98	98-åriga
99	99-åriga
100	100-åriga

Välförjarn beslag:

1	1-åriga
2	2-åriga
3	3-åriga
4	4-åriga
5	5-åriga
6	6-åriga
7	7-åriga
8	8-åriga
9	9-åriga
10	10-åriga
11	11-åriga
12	12-åriga
13	13-åriga
14	14-åriga
15	15-åriga
16	16-åriga
17	17-åriga
18	18-åriga
19	19-åriga
20	20-åriga
21	21-åriga
22	22-åriga
23	23-åriga
24	24-åriga
25	25-åriga
26	26-åriga
27	27-åriga
28	28-åriga
29	29-åriga
30	30-åriga
31	31-åriga
32	32-åriga
33	33-åriga
34	34-åriga
35	35-åriga
36	36-åriga
37	37-åriga
38	38-åriga
39	39-åriga
40	40-åriga
41	41-åriga
42	42-åriga
43	43-åriga
44	44-åriga
45	45-åriga
46	46-åriga
47	47-åriga
48	48-åriga
49	49-åriga
50	50-åriga
51	51-åriga
52	52-åriga
53	53-åriga
54	54-åriga
55	55-åriga
56	56-åriga
57	57-åriga
58	58-åriga
59	59-åriga
60	60-åriga
61	61-åriga
62	62-åriga
63	63-åriga
64	64-åriga
65	65-åriga
66	66-åriga
67	67-åriga
68	68-åriga
69	69-åriga
70	70-åriga
71	71-åriga
72	72-åriga
73	73-åriga
74	74-åriga
75	75-åriga
76	76-åriga
77	77-åriga
78	78-åriga
79	79-åriga
80	80-åriga
81	81-åriga
82	82-åriga
83	83-åriga
84	84-åriga
85	85-åriga
86	86-åriga
87	87-åriga
88	88-åriga
89	89-åriga
90	90-åriga
91	91-åriga
92	92-åriga
93	93-åriga
94	94-åriga
95	95-åriga
96	96-åriga
97	97-åriga
98	98-åriga
99	99-åriga
100	100-åriga



STOCKHOLM
CENTRAL-TRYCKERIET
1895.
