

# [Broschyren] - 2

Henr. Ahlberg

*Vardagstryck Affärstryck 1800-tal 8:o*



National Library  
of Sweden

affärsk.  
1800 kr  
810

VÅR-SÄSONGEN

•1898•

HENR

AHLBERG

GÖTEBORG



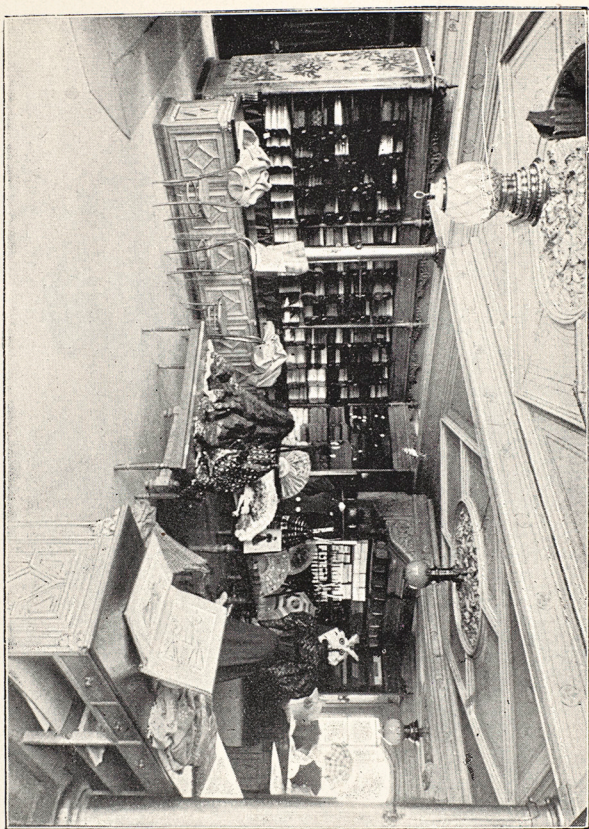


Vårsåsongen 1898




Henr. Ahlberg  
Göteborg





Afdeling för klädningsstyger.

  
*Henr. Ahlberg, Göteborg.*

S. T.

**B**er härmed få bringa min firma uti välvillig hågkomst vid blifvande vårinköp, tillförsäkrande ett utsökt urval Nouveautéer.

Min princip trogen, söker jag städse erbjuda uteslutande prima varor i förening med verkliga nyheter.

Genom utmärkta förbindelser i modeverldens hufvudstäder, samt genom personligt inköp hvarje säsong, är jag ständigt à jour med alla vexlingar inom Modebranchen.

Syateljerna ha att glädja sig åt ständigt växande förtroende, hvarför desamma ytterligare betydligt utvidgats.

De klädningar och kappor, hvilka utgå från mina Atelierer kunna fullt mäta sig med hvad utlandet presterar, utmärka sig för elegant snitt, samt äro arbetade med fullständig Pariser-chic.

Priserna äro bestämda och moderata. Ingen profning är behöflig, om proflif, jemte uppgift å längdmått och höftvidd insändas. Största noggranhet egnas hvarje beställning.

Med utmärkt Högaktning

*Henr. Ahlberg.*

# HENR. AHLBERG

GÖTEBORG

== MAISON DE CONFECTION ==

Erbjuder för Vårsäsongen sitt nu inkomna rikhaltigt sorterade lager utaf Nouveautéer uti

## KLÄDNINGSTYGER

för promenad- och sällskapstoiletten

**BLUSSIDEN,**

**GARNERINGSARTIKLAR,**

**ENG. PROMENAD- o. SPORHATTAR**

**EN TOUT CAS**

**PARASOLLER, HANDSKAR**

**UNDERKJOLAR, HALSDUKAR**

**SIDEN & MUSSLINS-BLUSAR**

i stort urval.

## KAPPMAGASIN.

Obs! Förstklassig syateljé. Elegant snitt, nyaste modeller.

Specialité för säsongen:

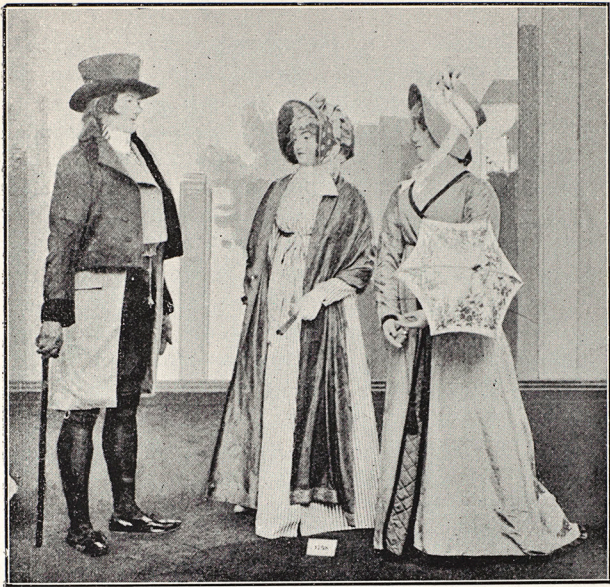
**PROMENADDRÄKTER &**

**BICYCLEKOSTYMER**

Profver franco.

Upplysningar lemnas beredvilligt.

*Henr. Ahlberg.*



Moderna 1798.

## VÅRSÄSONGEN 1898.

---

Hör hvarje år framträder i det mondana livvets attributer en allt större konstnärlighet. Modets drottning, hvars drag likvisst ingen egentligen känner, vinkar med sin spira och strax är vetenskapsmannen, kemisten, färdig att lyda och trola fram de nya färger, om hvilka hon drömt. Konstväfvaren i sin tur skyndar att omsätta den nya färgsymfonien i underbara stoffer, till hvilka dagens mest firade artister tecknat mönstren.

När därför en ny säsong nalkas, frågar man helt naturligt med lifligaste intresse: hvad nytt i modets verld? Ty man vet ju, att antingen de nya färgtonerna äro starka och lifliga eller milda som ett leende, måste de vara vackra. Och antingen det nya i mönster ansluter sig till det föregående eller är absolut nytt, måste det närma sig skönhetsidealet, ty våra dagars konstnärlige arbetare veta att alla äkta konstskapelser måste vara utsprungna ur en enkel grundtanke, hvilken danar och genomströmmar alla deras partier.

På Riviëran, der tidigt på året hela verdens high-life redan står i full blom, har man först tillfälle att en masse iaktaga de nya modeskapelserna. Det är der kungliga och furstliga hufvudstädernas tongivande personnager stämma möte på vårsidan, det är der Europas förnämsta modefirmor få exponera vintrens geniala uppfinningar.

Vi nordbor behöfva ej så brådt lägga an säsongens rustning; hos oss slumrar våren kanske ännu en tid på mossbäddar. Men då hon en strålande dag kommer till oss, bör hon finna oss i ordning att uppträda i harmoni med heines egen grace.

Se här hvad säsongen håller i beredskap:

**I tygsorter:** för promenaddräkten *Mélange* och *Shepherd* — släta, mjuka, präktiga tyger — samt kläden i ljusare nyanser. *Beige*, *Mélange*, *travers* m. fl. lätta tyger äro mycket omtyckta för vårklädningar, men lämpa sig ej för jackfasonen! I sommartyger erbjudes ett enastående urval af nyheter. Men de så att säga ledande tygsorterna för högsäsongen äro: *Fleur d'été* i *bleuet*, *beige*, *nyance sable*, *elfenben* m. m. — ett förtjusande tyg, som faller mjukt, är lätt som en sky och har silfverglans, just ett tyg att »fresta helgonen» för att tala parisiskt — och bredvid detta *Voile cardonnet* i något högre färger och med lika lätt elegans i väfnaden. Så märkes *Grenadine* och *Voile malaisie*, ett tyg liknande mycket tät tarlatan, i de moderna färgerna *parme*, *bleuet* och *dufgrått* m. fl. *Peau*

de gants är ett ofantligt hållbart tyg i lastingsväfnad och ljusa nyanser: pergament, vert d'eau o. s. v.

Elegansen i svarta, transparenta tygsorter är anmärkningsvärd. På slät florsbotten bildar sidentråden rutor, ränder, muscher eller prickar — allt af charmant effekt både öfver svarta och kulörta undertyg. Bland sommarsidentygerna höra Taffetas ombré och Louisine till de mest begärliga. Tafft Louisine förekommer i små mönster, enkelrutiga, dubbelrutiga och tvärrandiga (barré) i alla färgsammansättningar från mörkgrått och mandarinegult till grisrose och silfverhvit. Så anteckna vi Taffetas glacé i skiftningar genom hela färgskalan: bleu pervenche, bleu electrique, vallmorödt, orange o. s. v. Detta tafft kommer för säsongen att användas i oerhörd utsträckning till garnityr, foder, rosetter, hattmontering, underkjolar o. s. v.

Ehuru hos oss ingen balsäsong är för handen så här års, måste ett tyg för baltoiletten af den briljantaste effekt bli omnämndt, neml. Fleur de velour. En dräkt i Fleur de velour turquoise eröfrade nyligen priset vid en fest i Nizza och vi våga säga, att på vår sista kungabal en toilette af hvit Fleur de velour väckte berättigad uppmärksamhet.

Foularderna äro långt ifrån utdömda och förekomma rikligt i smakfulla mönster, dock är att förutse hurusom ofvan uppräknade stoffer bli de förherskande.

I bomullstyger är en ganska grof enfärgad väfnad liknande linne, la haute nouveauté'. Äfven linne förekommer men ställer sig dyrare.

Musslineras naturtrogna blommor i tjugande färger förråda artistens pensel.

Beträffande **formen** är för den tidiga vårtoiletten londonmodet alltjemt bestämmande. Tailor-made-kostymen är oeftergifligt den mest fördelaktiga för en elegant figur. Det är ju visserligen svårt att åstadkomma något nytt i en Costume tailleur, ty i denna fordras en sådan liniernas eukelhet för att icke säga stränghet, att det just icke gifs något spelrum för en fantasiens

utvikning. Men det är just i Costume-tailleur som den verkliga kostymartisten förstår att inlägga en otrolig esprit. Utan att i minsta mån fela mot liniernas renhet lånar han skickligt af modet några af dess mest lyckliga prydnadsidéer. Hvilken promenaddräkt är mer elegant och distingué än en verkligt välgjord tailor-made-kostym! Till dessa kostymer lämpa sig företrädesvis Mélange och Shepherd samt Drap amazon.

Vår- och sommardräkter i öfrigt förete stor vaxling, men vid alla märkes, att slöseri i garneringsväg kännetecknar säsongen. Ärmen visar ej någon väsentlig förändring, är fortfarande helt snäf. Kjolen skäres deremot efter en ny princip. På samma gång den sluter sig hårdt efter figuren framifrån och upptill, faller den bakifrån ut i rika veck och då den mestadels är afskuren och försedd med kappa eller volanger, faller den ytterst vid nedomkring. Dertill är den lång rundt om. Den verkligt moderna kjolen måste t. o. m. göras med släp (ännu helt lindrigt).

I sammanhang härmed måste man beröra en delikat toilettfråga: underklädnaden. Att fransyskans dräkt bäres upp så graciöst beror till stor del derpå, att hennes chemisette, corsett, benkläder och underkjol äro berättigade att låta klädningen göra sig verkligt gällande. I corsettväg finns det ju veritabla »underverk» och hvad underkjolen beträffar, är den numera så sammansatt af siden och frou-froufantasier, att det är klokast icke tala om den. Men afsikten att dermed föröka klädningens eleganta utseende vinnes fullständigt.

Bruket af blusar har åter tagit stark fart. Förfärdigande af smårutiga siden samt taftt glacé särskildt i skjortfason äro omtyckta för dagligt bruk. För högsommaren bli musslins- och battistblusar af stor betydelse. Högst eleganta modeller garnerade med spetsar etc. utkommer i marknaden, och då priserna ställa sig ganska låga är all anledning antaga, att denna artikel skall vinna framgång.

Absolut **nya garneringsartiklar** för året är Tresse i svart och hvitt och Tresse aluminium. Tresse är tricotartade sidenband i ena staden försedda med dragbar snodd, hvarigenom bandet kan tvingas att böja sig efter formen på det plagg man garnerar. Dessutom användes broderier i écru, beurre och hvitt, perlbårder, paljetter och kantiljer, spetsar, guipurer, ränder af sidengaze, linnebård, m. m. samt motiv (sjelfständiga broderier i blommönster, dels hela afsedda för kjolen, dels särskilda lämpade för lif och ärmar!

Hvad vidkommer anbringandet af garnityren, så synes den ledande idén vara den, att å kjolen garneringen bildar smal framvåd »tablier». Eller som det förr uttrycktes: polonäsfasen. Å lätta battist- eller foulardklädningar garnerar man stundom hela kjolen med volanger. Å lifven appliceras garneringarne i så skilda former att det är omöjligt framhålla någon särskild. Applikation på tvären (barré) af broderier, guipurer, band o. d. med mellansättningar af alla slag är mycket en vogue. Men det skulle vara att förgräpa sig mot sanningen om man icke bifogade, att på längden anbragta garnityr äro minst lika vackra och lika ofta förekommande. De nya motivarrangementen måste dock ta priset för säsongen.

För **brudtoiletten** är hvitt duchesse mest omtyckt. Man garnerar gerna med äkta spetsar och chiffon samt de traditionella orangeblommorna på kjol och lif.

Man hade spått att kragen skulle få rymma fältet för något nytt sommaröfverplagg. Men den praktiska och bekväma **kragen** har icke desto mindre segrat utefter hela linien. Visserligen har man försökt ändra formen en smula. Man har den t. ex. i schalform med snibb bak och fram. Detta mode har nog sina gynnare men behagar icke alla. Det är en smula »gammaldags», säga somliga. Det säkra är, att schalkragen blir chic, om personen som bär den sjelf är detta. Dock föredrager mängden de små fantasikragarne, som också bli favoriter för säsongen. Dessa

göras numera släta öfver axlarne och falla utan veck rakt ned både bak och fram. Det är den rikt burriga garneringen som ger dem deras vida utseende. Mycket eleganta äro kragar af paljetterad svart tyll öfver ettdera svart vattengrön bleu perveuche- eller cérise-färgad taftt, uppskurna i festoner kantade med taftt-pliséer eller rika tyllrysch. Halsgarnityret göres särdeles rikt och någon bandrosett fulländar utstyrseln.

**Jaquetterna** äro mycket korta. Svart jaquette med hvita sömmar är tres chic. Som tidiga vårplagg användes gerna kragar af skottska schalar.

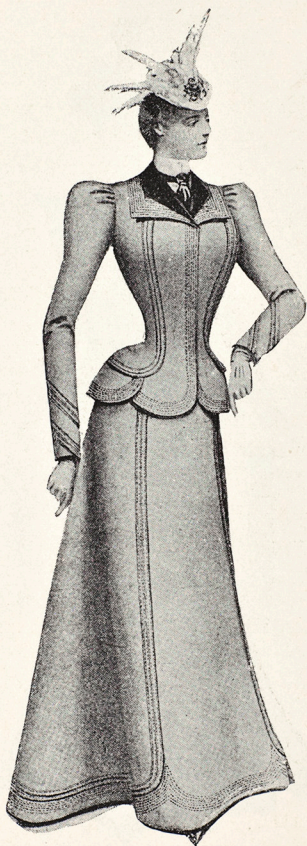
Om **Hattarne** är det svårt yttra sig utan att bli för vidlyftig, en sådan variation visa årets modeller. Raka och sneda, höga och platta, uppvikna och jemna, capot, baret och toque — alla äro lika en vogue. Hufvudsaken är att färg och form passar bärarinnan och harmonierar med dräkten för öfrigt. För säsongen kännetecknande är den färgade halmhatten. Man ser violetta, vattengröna, gula och vinblomfärgade halmhattar med montering varierande på tusen sätt; vingar, plymer, tyllillusion, taftt, blommor och bladverk — allt är lika modernt. Den klädsamma toquen förekommer i stålarbete, sammet och halm. I geraniumfärgad sammet med geranier; i svart sammet med roses des Pyrenées; i stål med grå plymer och violbuketter; i roses-roses med maudfärgad stor rosett och smala svarta hakband af sammet. Man ser hattar af en enda stor flat bukett parmavioler omgifna af sitt eget bladverk; stora svarta hattar; hattar »mousquetair» i hvitt med violetta plymer; stora hattar af parmfärgad halm med garnityr i flera gröna toner; hattar endast i svart och hvitt o. s. v.

Hvita **handskar** äro fortfarande en vogue och hvita skor, klack Louis XV och med bruna tåhåttor tres chic.

Dock — öfverallt och i allt harmoni. Då denna är uppnådd är toilettfrågan lyckligt löst.

# Vår-Promenaddrägt

af Eng. Covert Goat eller Melange.

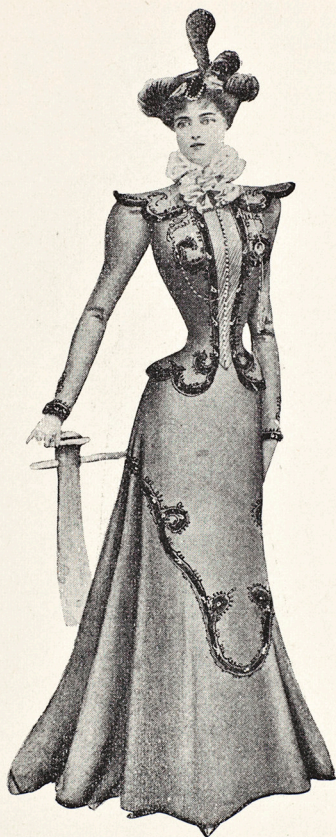


N:o 1.

*Henr. Ahlberg, Göteborg.*

# Vår-Promenaddrägt

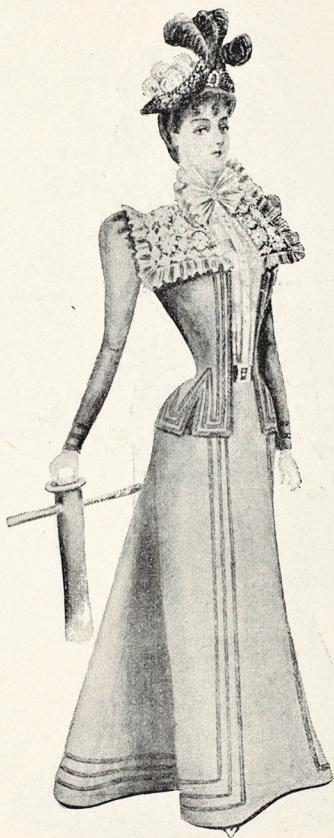
Afskuren kjol, Tressgarnityr, fransk modell.



N:o 2.

*Henr. Ahlberg, Göteborg.*

Vår-Promenaddrägt.

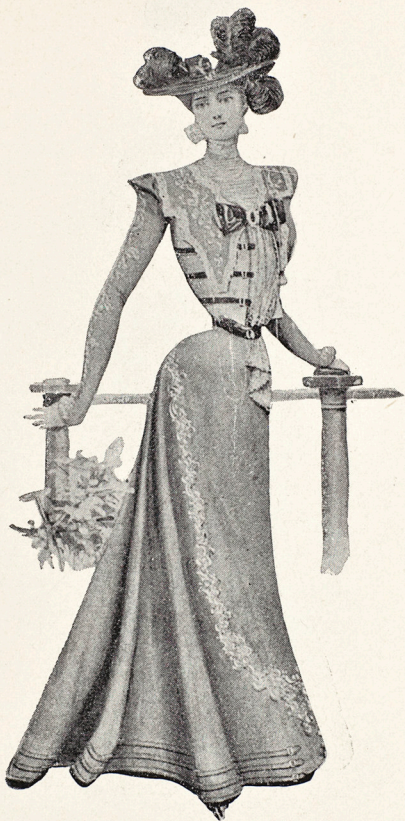


N:o 3.

*Henr. Ahlberg, Göteborg.*

# Promenadklädning

med afskuren kjol.



N:o 4.

*Henr. Ahlberg, Göteborg*

# Sommartoilett

Ljus Viole med application.



N:o 5.

*Henr. Ahlberg, Göteborg.*

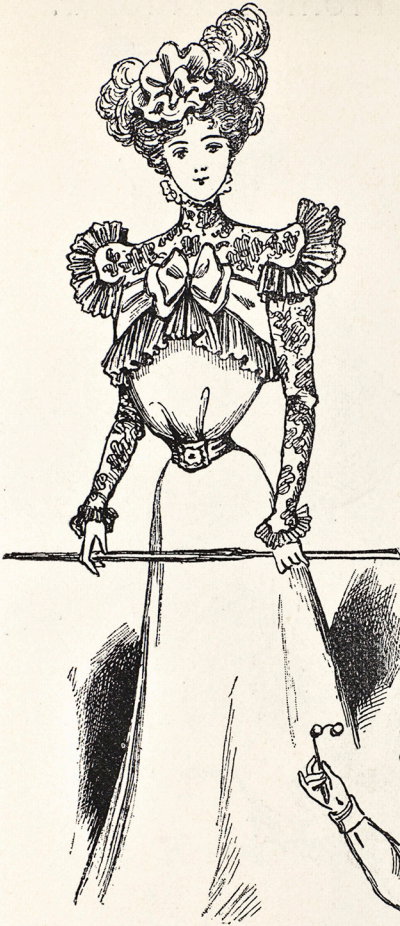
Soiré-Dräkt.



N:o 6.

*Herr. Ahlberg, Göteborg.*

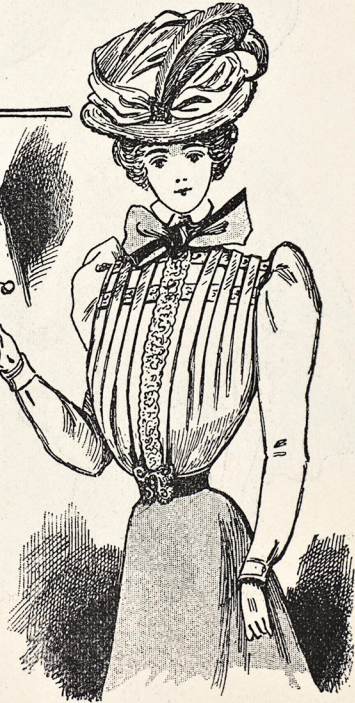
Bluslif.



N:o 7.

*Henr. Ahlberg*

*Göteborg.*



N:o 8.

# Fransyska Promenad-Kragar.



N:o 9.



N:o 10.

*Henr. Ahlberg*

*Göteborg.*

# Bluslif

af Taffet Louisine.



N:o 11.

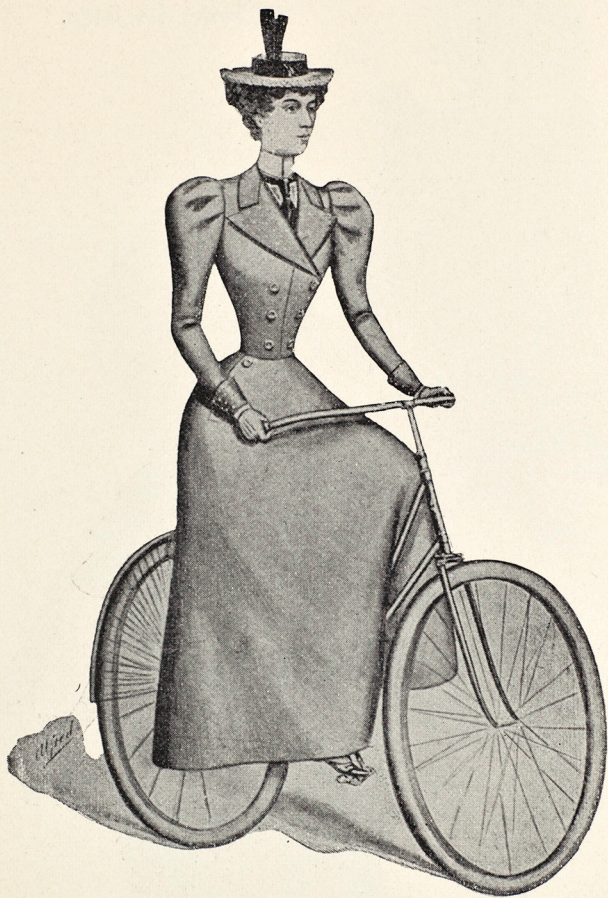
Eng. Krage.



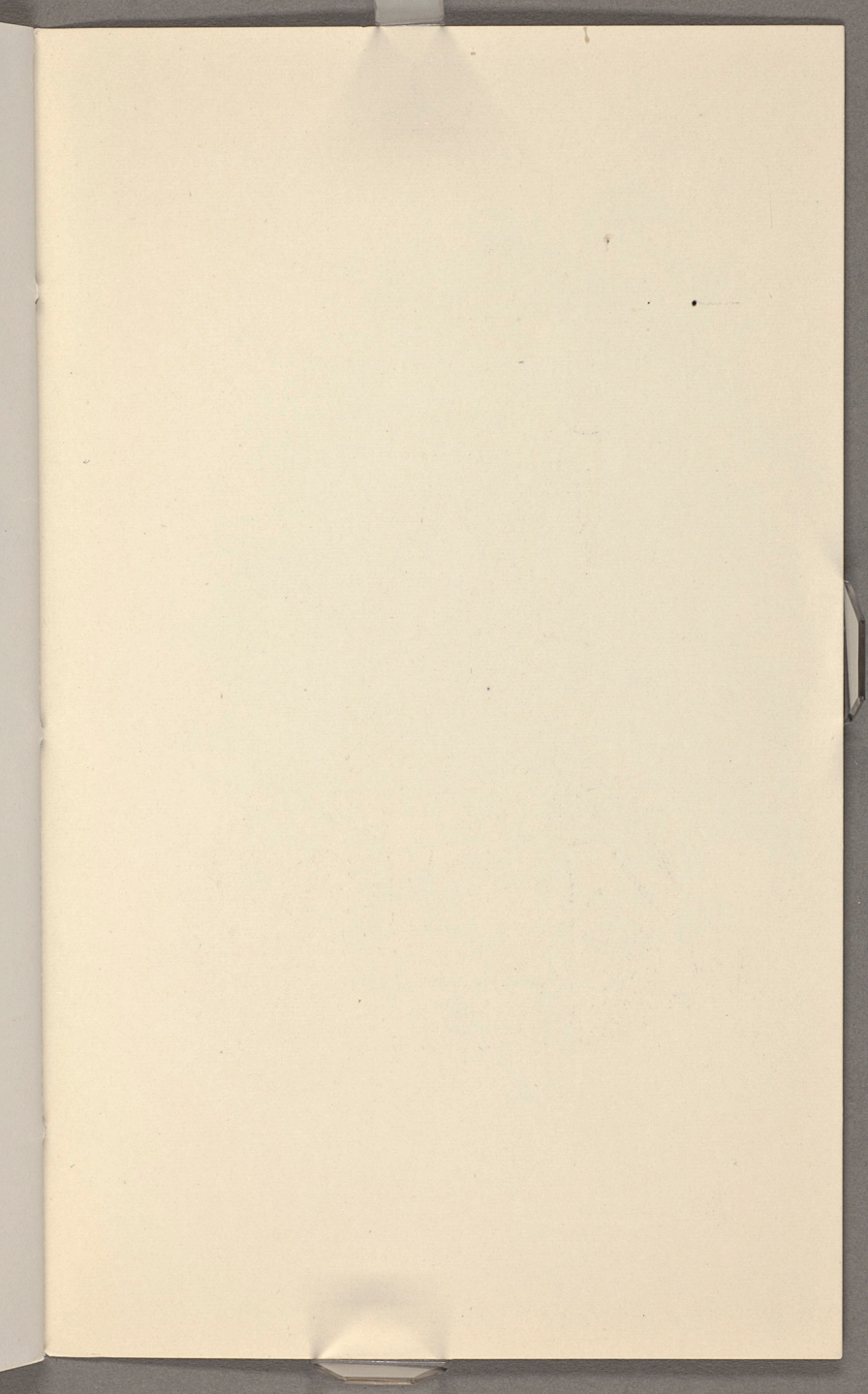
N:o 12.

*Henr. Ahlberg, Göteborg.*

Bicycledräkt.



*Henr. Ahlberg, Göteborg.*





WALD.  
ZACHRISSONS  
BOKTRYCKERI  
GÖTEBORG