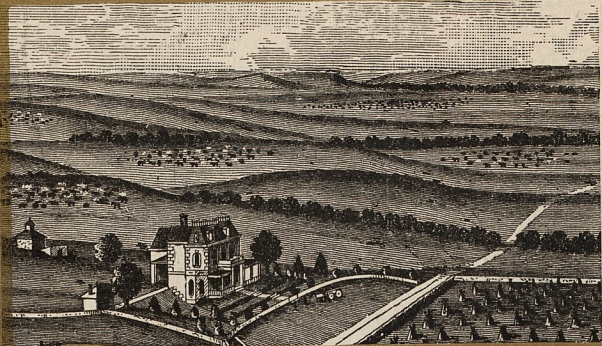


UNION PACIFIC RY. CO.

B. McALLASTER,

Land Commissioner, - - - - OMAHA, NEB.

Gyllene Bält-



LÄNDERIER.

Victor Rylander,

Hufvudagent för försäljningen af

Ur KB:s samlingar

Digitaliserad år 2013



National Library
of Sweden

GOVE, GREELEY och WICHITA COUNTIES,

KANSAS.

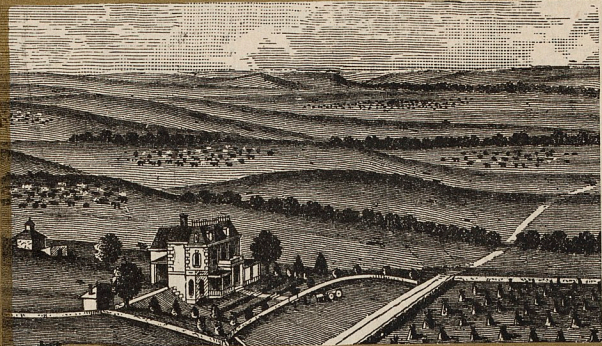
**KONTOR: 46 SO. CLARK STREET,
CHICAGO, ILL.**

UNION PACIFIC RY. CO.

B. McALLASTER,

Land Commissioner, - - - - OMAHA, NEB.

Gyllene Bält-



LÄNDERIER.

Victor Rylander,

Hufvudagent för försäljningen af

UNION PACIFIC JERNVÄGS-BOLAGETS

LAND

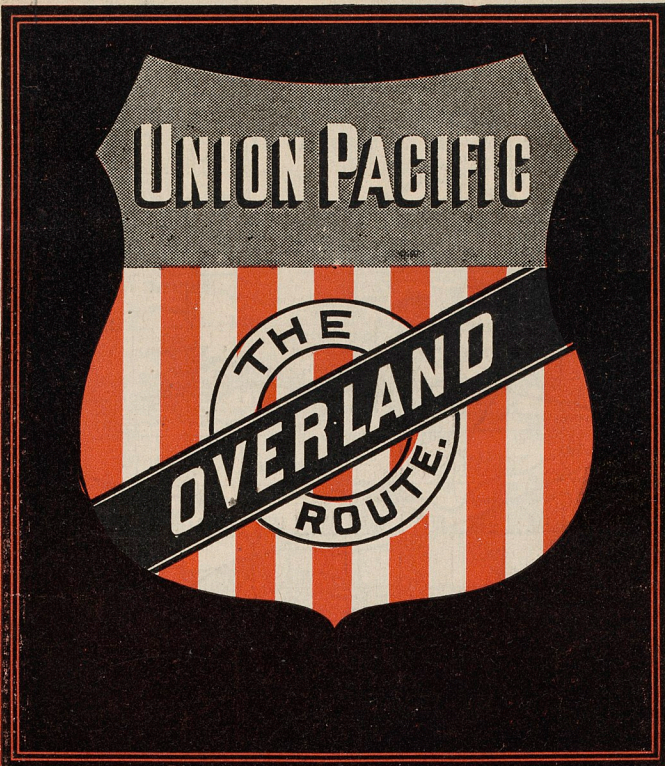
— I —

THOMAS, LOGAN, WALLACE, SHERMAN,
GOVE, GREELEY och WICHITA COUNTIES,

KANSAS.

**KONTOR: 46 SO. CLARK STREET,
CHICAGO, ILL.**

1887



SPARA EN DAG

genom att taga

"OVERLAND FLYER"

—TILL—

Los Angeles, San Francisco och Portland

—VIA—

UNION PACIFIC

"THE OVERLAND ROUTE."

Dubbla dagliga tåg från Council Bluffs och Kansas City till alla punkter i Kansas, Nebraska, Californien, Oregon och Washington Territory, etc.

Pullmans eleganta palats-sofvagnar. Moderna dagkupeer. Fina spiskalor. Öfverträffliga måltider.

T. J. POTTER,
1st Vice-President,

J. S. TEBBETS,
Gen'l Pass. & Ticket Agent,

E. L. LOMAX,
Assistant General Passenger and Ticket Agent,

OMAHA, NEB.

1887

KANSAS.

Emellan längdgr. 94° 37' och 102° och emellan breddgr. 37° och 40° ligger staten Kansas. Den har en längd från öster till vester af 400 eng. mil och en bredd från norr till söder af omkring 200 mil och begränsas i norr af Nebraska, i vester af Colorado, i söder af Indian-territoriet och i öster af Missouri.

Ehuru jemförelsevis ungt, är Kansas redan vordet ryktbart. Dess bördiga jord, dess välsmakande, friska vatten, dess vänliga himmel, dess långa somrar, dess sköna hösttider, dess tidiga vårar, dess korta vintrar, dess helsosamma klimat, allt har bidragit till att framställa det såsom ett önskningsmål för en stor del af våra dagars invandringsström. Särskildt längtar nordbon, som är uppfödd under ett kallare himmelsstreck, efter det soliga, fagra Kansas, och många lyckliga, skandinaviska hem påträffar nu resenären i Sunflower-statens inbjudande bygder. Men äfven för andra nationers barn än de tre nordiska rikenas är staten en mächtig lockelse, och irländare, engelsmän, tyskar etc. ha sökt och funnit ett bo under Kansas' himmel. Ja, det har gått så långt, att gamle farmare i andra stater öfvergifvit de hem, de skaffat sig, under arbete och möda, för att i denna härliga del af Unionen bereda sig nya.

Också har folkmängden i staten stigit betydligt. År 1882 hade Kansas blott 968,000 invånare, 1886 hade det omkring 1,406,738, och nu räknar det väl omkring 2,000,000.

Följande tabell utvisar areal och ungefärlig befolkning i de counties, der det till salu varande landet är beläget.

Counties.	Befolkning.	□ mil.	Counties.	Befolkning.	□ mil.
Thomas	4,500	1,080	Gove	4,500	1,080
Logan	1,700	1,080	Sherman	4,000	1,080
Wallace	500	900	Greeley	800	780
			Wichita	3,000	720

Största delen af regeringslandet i dessa counties är upptaget, men ännu finnes något att få. För resten se de ut, som om de varit bebodda en längre följd af år.

Hvete.

Kansas har under flera år intagit främsta platsen för hvetodlingen, tills 1884, såsom synes af närstående tabell, skörden uppgick till nära 47,000,000 bushels, utvisande en medelafkastning af omkring 23 bushels pr acre; men de ogynsamma priserna år 1884 förorsakade ett sådant omslag, att påföljande år hvetearealen var betydligt mindre än hälften af hvad den varit 1884, under det att majsarealen ökades med omkring 650,000 acres, hafrearealen med öfver 100,000 acres o. s. v. Märk, hvilket ombyte! Hvilket annat land i verlden, och hvilken annan stat i Unionen har en sådan jord och ett sådant klimat, att der kunna odlas just de produkter, som bäst behöfvas i marknaden?

Följande tabell utvisar årliga produktionen af vinter- och vår-hvete tillsammans, hvetearealen, värdet af skörden samt medelafkastningen för hvarje år:

År.	Acres.	Bushels.	Värde.	Medelafkastning pr acre bushels.
1860.....		168,527		
1861.....		185,379		
1862.....	9,360	202,232	\$149,652	21.00
1863.....	16,434	262,953	231,399	16.00
1864.....	13,439	201,598	405,212	15.00
1865.....	12,768	191,519	338,989	15.00
1866.....	12,171	260,465	497,488	21.40
1867.....	89,285	1,250,000	2,300,000	14.00
1868.....	98,525	1,537,000	2,074,950	15.60
1869.....	151,351	2,800,000	2,212,000	18.50
1870.....	156,200	2,343,000	2,014,980	15.00
1871.....	169,433	2,694,000	3,044,220	15.90
1872.....	185,775	2,155,000	3,060,100	11.60
1873.....	309,286	4,330,000	4,330,000	14.00
1874.....	716,205	9,881,383	7,631,671	13.79
1875.....	743,206	13,209,403	11,350,375	17.77
1876.....	1,023,183	14,620,225	12,413,780	14.28
1877.....	1,063,993	14,316,705	12,240,128	13.45
1878.....	1,730,812	32,315,358	18,441,066	18.67
1879.....	1,932,798	20,550,936	18,448,711	10.63
1880.....	2,444,434	25,279,884	20,980,668	10.34
1881.....	2,182,872	20,479,689	21,705,275	9.38
1882.....	1,602,997	35,734,846	24,003,820	22.29
1883.....	1,559,302	30,024,936	22,322,119	19.25
1884.....	2,237,128	48,050,431	20,516,560	21.47
1885.....	1,140,284	10,772,181	6,829,945	9.45
1886.....	1,065,935	14,579,093	8,482,503	13.60

Om ofvanstående siffror jemföras med afkastningen af hvete i andra stater, skall man finna, huru fördelaktigt de ställa sig; och äfven om Kansas ej kunde odla annat än hvete, kan det mäta sig med Dakota. Men Kansas är så rikt, att det ej behöfver inlåta sig i täflan med trakter, som måste producera hvete äfven om förtjensten derpå knappt betalar odlarens lefnadsomkostnader. Kansas kan odla nästan hvad som helst och odlar hvad som bäst betalar sig i verldsmarknaden.

Majs.

Det bästa bevis, man kan förete, för den rikliga afkastningen af detta sädeslag i Kansas, är den hastiga tillväxten i produktionen. År 1874 producerade Kansas omkring 15 mill. bushels; år 1884 producerades omkr. 194 mill. bushels, som gjorde Kansas till No. 3 i rang bland majsproducerande stater. Blott Illinois och Iowa hade mer. Och på grund häraf har man skäl att fråga: Huru många år, eller rättare huru få år, kommer det att dröja, innan Kansas står först? Den framgång, man haft med majs i vestra delen af staten, kommer utan tvifvel att alltjemt öka majsarealen och minska hvetearealen; och härmed kommer äfven att följa, som vanligt, en motsvarande ökning af kreatur, samt rikedom och framgång i allmänhet.

Följande tabell utvisar majs-produktionen under en följd af år:

År.	Acres.	Bushels.
1874.....	1,525,421	15,699,078
1875.....	1,932,861	80,798,769
1876.....	1,884,454	82,308,176
1877.....	2,563,112	103,497,831
1878.....	2,405,482	89,324,971
1879.....	2,995,070	108,704,927
1880.....	3,554,396	101,421,718
1881.....	4,171,554	80,760,542
1882.....	4,441,836	157,005,722
1883.....	4,653,170	182,084,526
1884.....	4,545,908	190,870,686
1885.....	5,193,027	194,130,814
1886.....	5,802,018	139,569,132

Hafre.

Följande tabell utvisar den snabba tillväxten af hafre-produktionen från omkring 97,000 bushels år 1862 till omkr. 36,000,000 bushels år 1886:

År.	Acres.	Bushels.
1862.....	2,936	96,892
1863.....	3,876	116,270
1864.....	5,051	146,500
1865.....	4,567	155,290
1866.....	5,136	200,316
1867.....	6,555	236,000
1868.....	9,880	247,000
1869.....	35,629	1,500,000
1870.....	117,079	3,688,000
1871.....	127,547	4,056,000
1872.....	187,200	6,084,000
1873.....	283,693	9,360,000
1874.....	314,926	7,700,586
1875.....	289,437	9,794,051
1866.....	391,845	12,386,216
1877.....	310,226	12,768,488
1878.....	444,191	17,411,473
1879.....	573,892	13,326,637
1880.....	477,827	11,483,796
1881.....	338,130	9,900,768
1882.....	529,234	21,946,284
1883.....	694,576	30,987,864
1884.....	780,831	20,087,294
1885.....	890,000	30,148,060
1886.....	1,181,807	35,892,985

Sorghum och Millet.

Skörden af dessa växter blir med hvarje år af större vigt och deras odling bedrifves i allt större skala, isynnerhet i vstra Kansas, hvarest de med största fördel utfodras under vintern åt all slags hornboskap äfvensom svin. Den kreatursägare, som vill göra sig så godt som absolut säker hvad foder betäffar, bör odla sorghum och millet, ty så vidt erfarenhet i Kansas hittills visat, frodas dessa växter lika väl under alla de vexlingar af torka eller väta, som hittills visat sig i denna stat.

Öfversigt af produktionens storlek i Kansas.

Hveteskörden i Kansas år 1885 slog fel, men det hvete, som skördades, var icke desto mindre tillräckligt för att fylla 31,939 jernvägsagnar, som tillsammans skulle bilda ett tåg af 189 mils längd; hafreskörden skulle fyllt 44,335 vagnar och bilda ett tåg 260 mil långt; hö-skörden skulle fyllt 768,534 vagnar och bilda ett tåg 4,510 mil långt; och majsskörden skulle fyllt 435,000 vagnar och bilda ett tåg 2,847 mil långt, räckande från Ogden i Utah till Boston. Dessa fyra produkter sammantagna för 1885 skulle fyllt 1,329,808 vagnar, och bildat ett jernvägståg af 7,804 mils längd — räckande från Boston till San Francisco öfver Union Pacific Jernvägen och tillbaka från San Francisco till Boston öfver Santa Fé Jernvägen, motsvarande ungefära väglängden från San Francisco till Stockholm — omkring en tredjedel af vägen kring jordklotet.

Åkerbruksland.

Ungefär nio tiondedelar af landet i Thomas, St. John, Wallace, Gove, Sherman, Greeley och Wichita counties äro jordbruksland, och med jordbruksland menas här land, hvar af 160 acres äro nog att bilda en god farm, der hvete, råg, hafre, korn, majs, sorghum, broomcorn, millet, klöfver, fruktträd, bärbuskar, drufvor och rotfrukter af alla slag växa med lätthet och trivas väl samt gifva god afkastning, under förutsättning att jordbruket bedrifves med någorlunda omsorg eller på sätt som i Förenta Staterna i allmänhet är brukligt. På sina ställen utmed floderna är landet något brutet och ojemnt, men det är så mycket rikare i floddalarna eller på s. k. bottom-lands, der de grannaste skördar erhållas.

Vinterhvelte och råg odlas fortfarande, men de låga prisen under de sista åren hafva dock förorsakat, att farmarne öfvergått ganska mycket till odlandet af majs och uppfödandet af hornboskap, får, svin, hästar och fjäderfä. På samma gång odla de äfven med fördel och framgång sorghum och millet, och taga mera vara på prairie-hö, ty prairierna i nästan alla jemna och släta sektioner äro tätt beväxta med en mängd varieteter af långt gräs. Det ursprungliga buffalo-gräset försvinner så småningom med den framträngande civilisationen. Den vanliga arten af Kentucky "blue-grass" visar sig nu temligen allmänt i mellersta delarna af staten. Fordom stego floderna hastigt och flödade snart öfver sina bräddar efter häftiga regnfall; nu deremot stiga och falla de sakta. Allt omständigheter, som tyckas bevisa med största säkerhet, att fuktigheten ökas år efter år allt efter som odlingen framskrider.

Ranch-män, som uppföda får för ullens skull, hafva här mycket stor framgång och "stock-raisers" lyckas här ej mindre väl.

Något angående South Western Colonization Co. och dess verksamhet.

Då vi i Juli månad förlidet år organiserade vårt kompani, var ej vår mening att förvärfva oss någon särdeles stor förmögenhet, hvilket ej heller har blifvit fallet, utan bildades bolaget mera för att välja ut sådant land, som vi med godt samvete kunde rekommendera åt våra landsmän, så att de kunde få köpa sig större eller mindre stycken, allt efter omständigheterna, så nära intill hvarandra, att större samhällen och församlingar kunde bildas på de stora fruktbara slätterna i vestra Kansas. Ehuru jag har varit farmare i Kansas mesta delen af tiden sedan Lindsborg-settlementet grundades, och sett hvilka framsteg, nybyggena ha gjort både i andligt och lekamtligt hänseende, var jag ändock oviss, huruvida vi skulle uppmana vårt folk att bosätta sig så långt i vester, emedan det ryktet alltid gått, att det ej skulle löna sig att farma i dessa trakter. Men ju mera vi undersökte förhållandet genom förfrågningar hos dem, som bott der en längre tid, ju klarare insågo vi, att vestra Kansas i en snar framtid varder lika fruktbärande som någon annan del af staten, i den mån landet blir uppodladt.

Vårt folk har också i allmänhet visat sig belåtet med vårt företag, hvilket klart framgår deraf, att så många redan köpt land, att fyra eller fem församlingar kunna bildas, så snart utflyttning sker; en församling är redan organiserad i Boaz, Logan co., och Rev. Stamline är hennes pastor. Vi hafva flera townships reserverade i sammanhang med detta "settlement", hvilka nu på våren komma att säljas, och de äro nog för bildandet af en stor församling till. Äfven hafva vi en del land kvar i de under anläggning varande "settlementen" i Wallace och Greeley counties. De, som önska köpa land, böra ej försumma tillfället att få sig land i dessa nybyggen, som med tiden komma att bli de största svenska i Amerika ty kunna vi ej sälja, hvad vi hafva reserverat för svenskarnes räkning, måste vi öfverlemna det åt andra nationer, hvilka i stor hast komma att köpa alltsammans, emedan detta är det bästa land, som finnes kvar i Kansas.

Det finnes äfven flera nya städer, som kontrolleras af svenskar, till exempel Sharon Springs, Wallace county, hvilken stad troligtvis blir countysäte och en af de bästa städer i vestra Kansas. Vega är namnet på en annan stad, midt på den stora Saron-slätten, söder ut i samma county; en mängd lotter äro der redan sålda. Vidare ha vi en stad i Logan county, som för tillfället kallas för Boaz; der kommer ett stort hotell att byggas fram på våren och en mängd andra hus.

Det behöfves flere svenske affärsmän och handverkare af många slag i dessa städer, och det är nu tillfälle att köpa lotter billigt. För prislistor och kartor samt annat rörande Sharon Springs bör man tillskrifva J. M. Erikson, Sharon Springs, Kansas. För underrättelser om Vega tillskrifve man J. S. Holland, Sharon Springs, Kansas, och för underrättelser rörande Boaz T. O. Gustus, Page P. O. Kansas.

John Peterson,

President för The South Western
Swedish Colonization Company,
46 S. Clark Str., Chicago, Ill.

Kansas-tankar.

Utomkring tror man ofta, att ett ondt är *allmänt* i staten då man sport att två, tre eller fyra småplatser halva tillfälligtvis blifvit hemsökta deraf. — Exempel: "Det går väl mycket med stormar och o kaner i Kansas?" — "Vattnet är väl på de flesta ställen dåligt?" o. s. v. Jag kan icke medgifva att här går fram ovanligt många stormar och orkaner. Jag har ingen erfarenhet deraf. I tidningarna som jag läst har jag ofta sett om sådana som rasat i nordn, i östern, eller i södern, men icke har jag blåst om kull för det. I sydöstra delen af staten vet jag, att vattnet icke är riktigt godt i alla brunnar, men på alla andra ställen eger den förträffligt vatten.

Jag tänker att Kansas är för svenskarne den bästa stat som finnes i Amerika, och att i Wallace Co. i vestra Kansas är det bästa tillfälle som nu eller framdeles kan hjudas oss, att få godt, utmärkt godt land.

C. A. P.

(Ur Supplement till Framåt.)

* * *

Du är en arb tare eller handtverkare i östern. Du sparar och lägger undan några dollars i månaden. De bringa dig ringa ränta. Är du nu en klok och omtänksam man, så köper du dig en quart land eller två i vestern och det genast. Det är menskligt visst att i om ett år, så är landet värdt en å två dollars mera pr acre än nu. Inom tio år bör det efter vanliga regler hafva fyrdubblats i värde. Det är ju en vacker förtjänst. Ett ord är den vise nog. Men det måste ske strax.

(Ur Supplement till Framåt.)

* * *

Genom 10-års systemet kan nästan hvem som helst köpa land. Man får derigenom en sporre till sparsamhet, som man annars icke eger, och genom denna sparsamhet kan man ock betala landet. Efter 10 år är man då verklig odalbonde, friherre på sin egen täppa, och en Kansas-täppa på 160 eller 320 acres är sannerligen icke att förkasta.

(Ur Suppl. till Framåt.)

* * *

Många af våra landsmän slå ned sina bopålar i Michigans och Wisconsins skogstrakter, och få slita ondt i många år innan deras lilla farm får ett respektabelt utseende. Det är icke på långt när så svårt att vända på prairie-torfvan, som att "grubba" upp ek- och hickory-rötter. Det tar ej mer än hälften så lång tid att vinna oberoende i Kansas.

(Ur Suppl. till Framåt.)

* * *

I Pennsylvanias och Michigans grufvor nedlägga många af våra landsmän sina bästa krafter. Den som är klok, reser åt vestern, då han sparar en liten styfver. Der behöfver han ej frukta några strejkar eller despotiska "bosses," och ett stycke land är bättre än en sparbank.

(Ur Suppl. till Framåt.)

lig Saron sönd af denna ödemark. En sådan öfvertygelse fick jag nu. Jag tror ock att arbetet i den delen är ett arbete för Guds rike. Jag reste mot vestern en fullkomlig tviflare, ty jag hade ju rest igenom den öknen flera gånger för många år sedan och trodde ännu, att dessa stora trakter måste ligga under förödelsens förintelse. Jag tror nu, att Es. 35 kap. skall uppfyllas i denna ödemark.

Visst vill den, som har hjerta för sina medmänniskor, prisa Gud, att det fins något annat på jorden än de stora städerna, der den fattige arbetaren måste springa och tigga efter arbete. Jag har aldrig trott, att mina landsmän skulle företaga en så besvärlig resa öfver hafvet för att i en öfverfylld amerikansk stad leta efter sysselsättning för sitt uppehälle. Jag har trott, att Manhems söner skulle hafva rådighet, mod och flit nog att öfversvämma hela den östra Vestern och förvandla denna öken till en Herrns lustgård, både i andlig och lekamlig mening. Här är ännu rum, ljöd det i mitt sinne, då jag spanade öfver de, såsom det syntes, gränslösa slätterna i vestra Kansas. Men här är icke länge rum, ljöd det ock, ty snart måste alltsammans vara upptaget, så fort synes det gå. "Här är ännu rum", jag missbrukar ej det sköna ordet, utan jag menar på det djupaste allvar: här är rum för Guds rike, Guds församling, kristendom och sann bildning; här är rum, så att vårt kära folk kan slå sig tillsammans i stora kolonier, bilda församlingar och hela kristliga samhällen. Är det möjligt, att människovännen och Guds vän kan låta bli att fröjdas vid sådana utsigter?

Så snart jag fann, att man får godt vatten i brunnar på ej ovanligt djup, att man kan få utmärkt goda stenkol från Colorado till bränsle för rimligt godt pris, att andra förnödenheter äro tillgängliga vid de på båda sidor om den stora slätten löpande jernvägarne; när jag med egna ögon såg och med egna händer kände, hvad som växte på nyplöjningen i år hos de få nybyggarne vi åkte förbi, när jag märkte att kor och kalfvar fodrades på buffalogräsbetet, så måste jag begynna tro, att denn astoria trakt med så skönt klimat kan bebyggas, och jag begynde önska, att svenskarne måtte skynda att taga landet i besittning. Ännu mer stärktes min tro, när jag följande dagen från jernvägen såg blomstrande åkerfält och städer längre mot öster i den stora öknen. Efter samtal med en trovärdig svensk, som bor norrut från Sharon Springs, nödgades jag att ännu ändra min åsigt om den stora öknen. Alltsammans är ett under för mina ögon. Ehuru jag for mot vestern med den till flera uttalade bestämmelsen att icke tänka på ett tums bredd jord för egen del, öfverväldigades jag så af förundran, att jag anmälde mig för ett stycke land för egen räkning. Se, så! det var det vi trodde, nu har han blifvit landagent! Den, som vill, förstår mig.

Saken är att min nedbrutna helsa nödgar mig att helt och hållet sluta min verksamhet vid läroverket i Rock Island, för att söka något eller några års hvila, om jag lever. Vill nu någon vara grym nog att misstyda mitt försök att skaffa mig ett stycke land på den der Saronsslätten, så må han göra det. Jag säger icke att jag kommer att flytta dit, jag säger blott att jag blef så betagen i den der ödemarken, att jag tvärt emot min bestämmelse funderar på att få ett stycke med bland de många farmargubbarne, dem jag tycker mig se der.

Uppgifter från Mr. B. McAllaster,

Land Commissioner U. P. Ry. Co.,
Omaha, Nebr., den 1 Februari 1887.

Jernvägsbolaget har under de sista fem åren sålt 1,885,602 acres till ett pris af 9,297,411.91.

För närvarande finnes kvar osåldt i Kansas, öster om Range 31, som utgör gränslinien af Thomas county, en del land i Davis, Riley, Saline, Ellsworth, Osborne, Russell, Barton, Rooks, Ellis, Rush och Trego counties.

Resten af bolagets land i Kansas, hvilket land nu utbjudits i marknaden för försäljning, har nyligen blifvit värderadt och priser åsatta varierande emellan \$4 och \$8 pr acre.

Detta land är beläget i Gove, Thomas, Logan, Sherman, Wallace, Wichita och Greeley counties.

Landet i dessa counties är nästan allt sammans något "rolling prairie", hvaraf nio tiondedelar äro lämpliga för jordbruk och besitta nästan utan undantag stark, rik och djup matjord. Utmärkt vatten finnes på från 30 till 100 fots djup.

Det land, som bolaget säljer, utgöres af uddanummerade sektioner inom 20 mil på hvardera sidan af jernvägen.

Under de två sista åren har nästan allt regeringsland upptagits i dessa vestra counties och odling af detsamma bedrifves med fart. Få tillfällen återstå därför att förskaffa sig hem under preemptions- eller homestead-lagen.

Många nya och företagsamma städer, exempelvis de svenska Calmar och Vega, hafva redan anlagts, och andra hålla på att anläggas, erbjudande goda tillfällen till förtjenster för yrkesmän och kapitalister.

En bibana är färdig emellan Colby, som är countysäte i Thomas county, och Oakley, som är beläget på hufvudbanan i Logan county.

Vestra Kansas har under de tre sista åren rikligen väl-signats med regn i rättan tid för ett lönande åkerbruk, under det att många östra stater och äfven östra och mellersta delen af Kansas lidit af torka.

Den bekante professor O. Olson om vestra Kansas.

I ett bref till tidningen *Hemvännen* uttalar sig den bekante och värderade professor Olson om vestra Kansas sålunda:

Den dagen vi åkte på prärien söder och vester om Sharon Springs, Wallace Co., Kansas, var i sanning härlig. Solen sken så ljukt och mildt, luften var så ren, frisk och behaglig, landets läge så intagande, att jag glömde både mitt sjuka lufvud och mina sorger och bara ville tacka Gud, att den sköna ängden vestra Kansas kan bebos och beströs med kristna församlingar. Det skall med Guds nåd blifva en verk-

Klimat.

Belägenheten af vestra Kansas, såsom ofvan beskrifvet, är i sig sjelf ett bevis för att klimatet är helsosamt. Medeltemperaturen i Kansas, jemförd med temperaturen af andra stater, är som följer:

STATER.	Vinter.	Sommar.	År.
Minnesota	14.0	67.8	41.6
Vermont	18.4	66.1	42.7
Maine.....	19.8	66.4	43.4
Iowa	20.3	71.2	46.2
New Hampshire	20.4	66.7	43.8
Wisconsin.....	20.5	68.6	44.7
Nebraska	22.9	73.4	48.4
Michigan.....	24.2	67.8	45.9
New York	24.9	69.7	47.1
Massachusetts	25.5	68.6	47.2
Connecticut	25.8	69.1	47.6
Illinois	25.8	72.9	49.6
Pennsylvania	28.1	71.7	49.7
Ohio	29.1	72.6	50.0
Kansas	29.1	75.5	52.8
Indiana	29.7	74.2	51.9
Missouri	30.7	75.5	53.4
Maryland	32.4	74.2	53.5
New Jersey.....	33.3	72.8	51.7
Kentucky.....	35.2	74.5	54.9

Vintrarne i Kansas äro vanligen bara. Snöfallet är jemförelsevis lätt, sällan öfverskridande 6 tum i djup äfven under den värsta snöstorm. Temperaturen under vintrarne varierar ganska betydligt. Ar 1869, 1874 och 1880 föll qvicksilfret två gånger hvarje år under nollpunkten Fahr. (= nära minus 18 grader Celsius). År 1872 föll qvicksilfret under noll sexton dagar. Vintern 1867—68 plöjde jordbrukarne under hela December och vintern började ej förrän den 5 Januari, hvarefter den fortfor till den 12 Febr., då den med ens tog slut. Vintern 1871—72 deremot började den 18 November och varade till den 15 Februari.

Medelantalet dagar då termometern steg så högt som till 90 grader Fahr. (= 32 grader Celsius) var under tretton af de sista somrarne i Lawrence trettionio. Denna hetta är dock mycket lätt att uthärda, ty för det första råder alltid under nätterna den mest behagliga, svalkande och uppfriskande temperatur, och för det andra är luften under dagarne i nästan ständigt rörelse. För det tredje, och hvad som trode vara af största vigten, luften i Kansas är mycket torr, hvilket hindrar hettan från att blifva tryckande.

Medeldatum af den sista lätta frost, man haft under vårarne i Kansas, är den 22 April; medeldatum af den första lätta frosten är den 25 September; hvadan man i medeltal kan beräkna 157 dagars vår och sommar utan ringaste spår af frost. Om man ej tager i betraktande den lätta frosten, eller hvad som i allmänhet motsvarar de kalla Augusti-nätterna i mellersta Sverige, kan man beräkna 200 dagar fria från nämnvärd frost — från omkring den 4 April till den 18 Oktober. April-frosterna äro högst sällan så allvarsamma, att de skada fruktträden.

Angående regn är svårt att erhålla tillförlitliga uppgifter för någon längre räckta af år beträffande vestra Kansas, men för östra Kansas (Lawrence) lemnas följande uppgift: regnfallet är årligen i medeltal 34,83 tum, sålunda fördeladt:

Vår.....	9,66 tum.
Sommar.....	13,41 "
Höst.....	7,68 "
Vinter.....	4,05 "

Men man vet, att under de tre sista åren vestra Kansas har varit rikt välsignadt med regn, och att derstädes varit tillräckligt regn under det att andra stater och äfven östra Kansas lidit af torka.

Belägenhet.

Från Rocky Mountains (Klippiga bergen) i Colorado sträcker sig en stor slätt österut småningom sluttande mot Mississippi. Denver i Colorado ligger på en höjd af 5,200 fot öfver hafsytan. Nordvestra hörnet af Kansas, hvarest denna stat möter Nebraska och Colorado, ligger på en höjd af 4,000 fot, under det att sydvestra hörnet af Kansas ligger 2,418 fot, och nordöstra hörnet vid Missouri ligger endast 800 fot högt. Sydöstra hörnet ligger 750 fot öfver hafsytan.

Kansas-floden är det huvudsakliga vattendraget i norra Kansas upptagande de stora bifloderna Smoky Hill River, Saline, Solomon, Republican och Blue Rivers, hvilka åter i sin tur upptaga de talrika åar och vattendrag, som öfverallt genomkorsa och försköna landet.

Den vestra delen af staten är för närvarande af största intresse, och settlers inströmma dit dagligen och med hvarje tåg. Wallace och Grainfield äro redan båda betydande platser i en trakt af välmående jordbrukare. Ranchmannen och hans "cow-boys" åse med ängslan den hastighet, med hvilken jordbrukaren framtränger med sin plog och huru det fria bettet med hvarje dag förminskas. Redan om några månader måste det vara så godt som slut i Kansas. Man vet nu alltför väl, huru fruktbar jorden är i vestra Kansas, att vestra Kansas lämpar sig ännu bättre för hvete än östra delen af staten, och att majsens lemningar den rikligaste afkastning; under det att på samma gång boskapsskötsel — stock-raising — alltid kommer att betala sig utmärkt, alldenstund tillgången på gräs är så riklig.

Jordmån.

I nästan alla delar af staten består matjorden af en rik svartmylla, som under årtusenden bildats af vegetabiliska ämnen blandade med fina stoftpartiklar af sand och kalk. På ytan är jorden lös och lätthandterlig: den plöjes utan svårighet och torfvan vändes med lätthet. Fruktbarheten är så stor och jorden är så lätt att bruka, att icke sällan en och annan sår hafre, t. ex., i majsstubben utan att ha rört jorden med plog eller annat verktyg; harfvar sedan öfver åkern en gång, och får äfven ofta i sinom tid en vacker skörd för den ringa mödan.

Matjorden på den höga prairien är flera fot djup och hvilat på ett lager af kalk och sandblandad lerjord, eller på ett lager af kalksten, hvilken formation underligger hela staten. — I floddalarne har matjorden ofta ett djup af 8 till 15 fot och består af en kolsvart mylla, som under god odling frambringar de rikaste skördar: så högt som 90 bushels majs har skördats på acren. Som vanligt användes naturligtvis aldrig någon gödsel; men äfven utan en förständig rotering erhålles år efter år en riklig afkastning.

Ungefär femton procent af jorden utgöres af flodland och dalar lika rika i jordmån som de ryktbara Connecticut, Mohawk, och Genessee dalarne, men som i detta härliga klimat lemna ännu rikare skördar, under det att på samma gång de äro ojemförligt mycket helsosammare. Sjuttiofem procent af det högre belägna landet är prairie, klädd i en tjock matta af "buffalo"-gräs och väntande endast på plogen för att få löna odlaren med gyllene majs eller glödande drufvor.

Träsk och vattenpölar finnas här alls icke och sjöarnes antal är ringa, men klara vattendrag och friska källor äro här nog för att tillfredsställa den anspråkslöse nybyggaren.

