

Utrandr.

Amerikas Jordbruk

jemte

särskild beskrifning

öfver

Burlington & Missouri River jernvägen

och

dess landområden

i

Iowa och Nebraska.



Österg.

Tryckt hos F. M. Granberg,
1873.

Ur KB:s samlingar

Digitaliserad år 2013



National Library
of Sweden

Utrandr.

Amerikas Jordbruk

jemte

särskild beskrifning

öfver

Burlington & Missouri River jernvägen

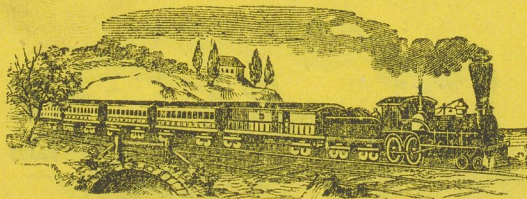
och

dess landområden

i

Iowa och Nebraska.

Med en karta och flera plancher.



Österg.

Tryckt hos F. H. Granberg,
1873.

Wissenschaftliches Jahrbuch

der Naturwissenschaften

herausgegeben von Dr. J. Müller

in Leipzig

Verlag von C. Neumann, Neudamm

Preis 10 Mark



Dr. J. Müller
Verlag von C. Neumann, Neudamm
1885

Amerikas Jordbrud

jente

färskild beskriſning

öfver

Burlington & Misſouri River jernvägen

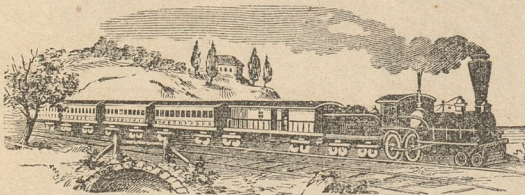
och

deſs landområden

i

Iowa och Nebraska.

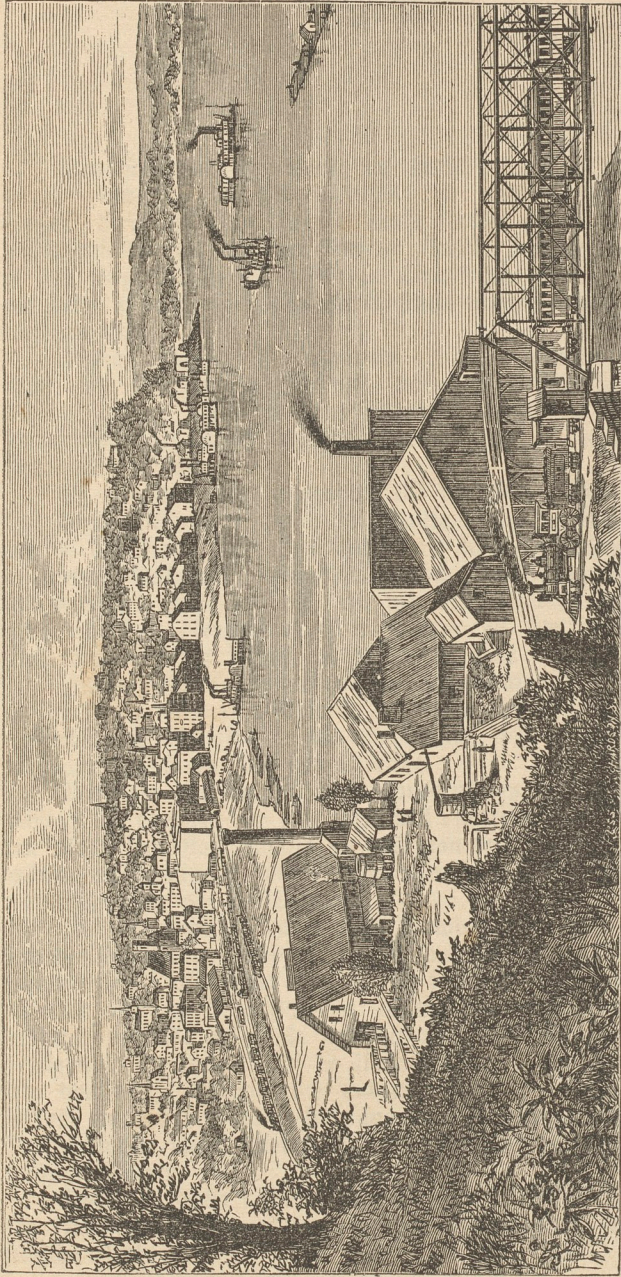
Med en karta och flera plancher.



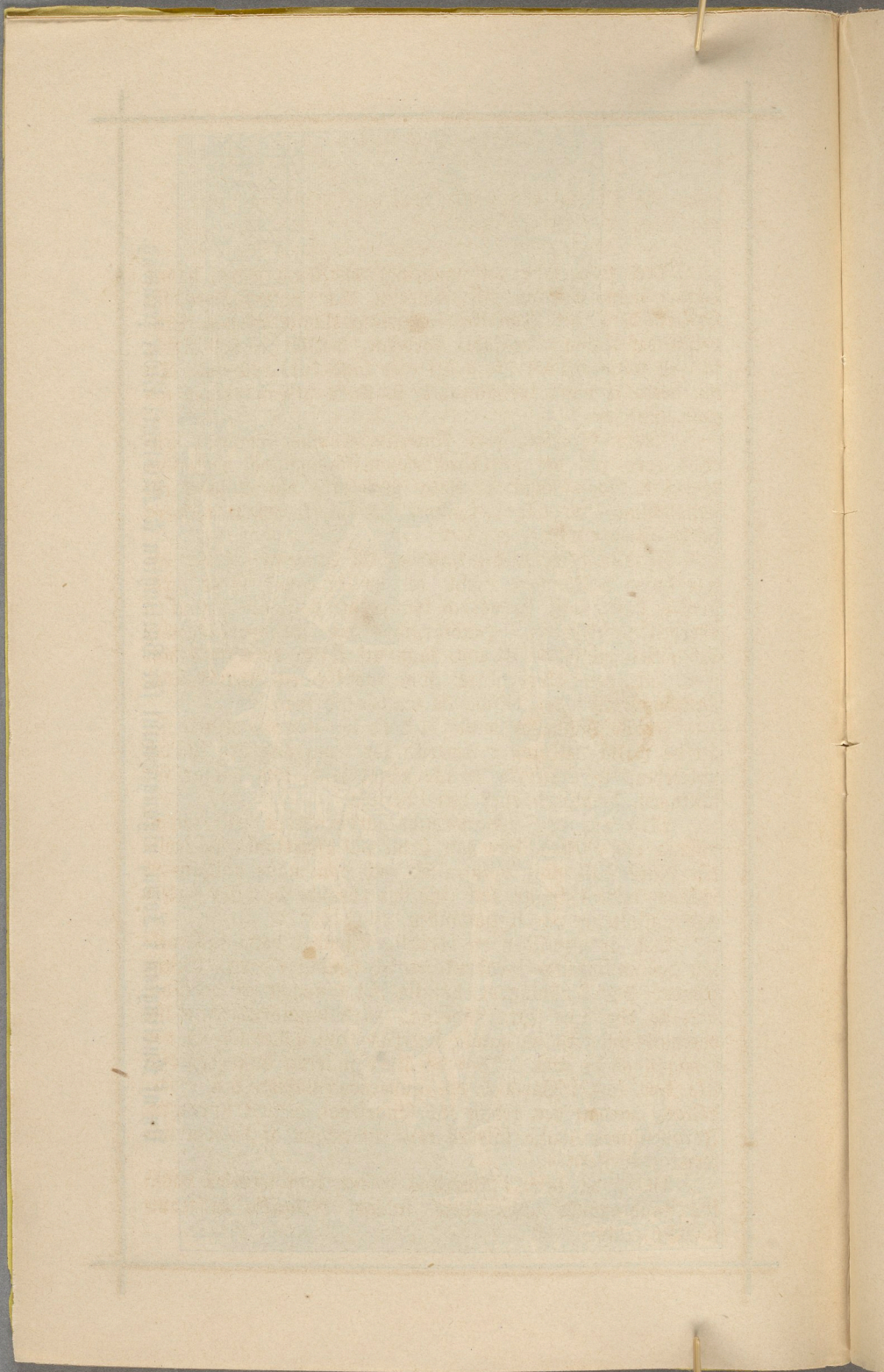
Österg,
Tryckt hos S. A. Granberg,
1873.







By af Burlington i Iowa, utgångspunkt för Burlington & Missouri River järnväg.



Den storartade folkvandring, hwilken i våra dagar pågår från Europa till Amerika, har naturligtwis sin **orsak** deri, att Amerika för wissa klasser af den europeiska befolkningen erbjuder fördelar, hwilka de, med aldrig så god wilja, likwäl icke i sitt eget land kunna uppnå. Ty om detta ej wore förhållandet, så skulle utvandringen genast upphöra.

Deßa fördelar, som Amerika erbjuder framför Europa, äro för det mesta alldeles påtagliga, och de hafwa derjemte redan förut af flera författare blifwit så skarpt framhållna, att något twifwel härom knappast numera borde få ega rum.

Af alla den, som inwandrat till Amerika, hafwa, enligt hwad sakkännare påstå, de, hwilka egnat sig åt jordbruket, häst slagit sig ut och lyckats att hastigare uppnå en oberoende ställning. Landtbrukare och jordbruksarbetare äro nemligen hwad ett nytt land uti första rummet behöfwer, och den åkerbrukare, som medför ett litet kapital, skall inom kort der blifwa en wälbergad man.

I alla händelser måste dock en inwandrare erinra sig, att de första wilkoren i Amerika för framgång äro slit och nykterhet; ty Amerika är icke något land, som passas för lättningen, drinkaren eller den liderlige.

Men om den inwandrande jordbrukaren will undgå mistag och obehag, bör han förut wäl öfwertänka, på hwilken plats han skall bosätta sig, och han måste anskaffa så många upplysningar som möjligt rörande de olika staternas ställningar och förhållanden.

Det är nemligen en betydlig skillnad i detta fall mellan den inslyttande jordbrukaren och handtwerkaren. Denne sednare bör i allmänhet bosätta sig i någon af de äldre staterna eller i de stora städerna. Men landtbrukaren måste deremot undwika de gamla staterna och i stället slå sig ned i någon af de nya. Ty i de äldre staterna är jorden ofta lika dyr som i Europa, och guvernementsjord kan ej erhållas, emedan den redan för längesedan blifwit upptagen. Jordbrukaren måste således resa till någon af de nya staterna i Western.

Bland de stater i Amerikas wester, som serdeles passa för skandinawiska utwandrare, intager **Nebraska** en framstående plats.

Före år 1849 hade inga nybyggare fatt sig ned i Nebraska; och först 1854, då Nebraska blef omorganiseradt till ett territorium, flyttade några få nybyggare dit. 1861 skedde en större invandring. Men genom det amerikanska inbördeskriget, hwilket strax derefter utbröt och warade i fyra år, förhindrades landets uppodling. Efter krigets slut 1865 började invandringen taga ny fart, så att territoriet Nebraska den 1 Mars 1867 kunde upptagas såsom den 37:de staten i den amerikanska unionen. Nebraska är således den yngsta af unionsstaterna.

År 1860 hade Nebraska 29,000 innewånare och 1870 123,000, hwilket utwisar en tillökning under 10 års lopp af 330 procent. Nebraskas statistik utwisar, att af denna befolkning mer än hälften tillkommit efter krigets slut under åren 1866—1870. Nu anses innewånarnes antal wida öfwerstiga 300,000. Ensamt år 1871 bosatte sig der 50,000 nybyggare.

Nebraska har gått hastigt framåt och synes hafwa goda utsigter för framtiden. Den bekante, numera aflidne, amerikanske tidningsredaktören Horace Greeley yttrade en gång dessa profetiska ord:

"År 1900 skall Nebraska ega 5 millioner innebyggare."

Förmögenhetstillvärtan i Nebraska uppskattas officiellt på följande sätt:

år 1860	utgjorde den	9	millioner	dollars,
år 1871	"	56	"	"
år 1872	"	70	"	"

Nebraska ligger mellan 40:de och 43:dje breddgraderna samt 95:te och 104:de graderna i westerlig längd från Greenwich. Nebraska gränisar i norr till Dakota territorium, i wester till territorierna Wyoming och Colorado, i söder till Colorado och staten Kansas samt i öster till staten Iowa, från hwilken den skiljes genom Missourifloden.

Staten omfattar cirka 77,000 engelska qwadratmil eller 50 millioner acres.

Bland floderna märkas: Missouri, Platte, Blues, Niobrara, Republican, Great Nemaha, Loup Fork och Elk-horn. Derjemte finnes många andra mindre insjöar och wattendrag.

Träsk och sumpiga trakter hafwa icke påträffats.

De förnämsta städerna äro: hufwudstaden Lincoln med 8,000 innewånare och Omaha med 20,000. Mindre städer äro Plattsmouth, Crete, Nebraska City, Fremont, Columbus, North Bend, Florence, Central City, Grand Island,

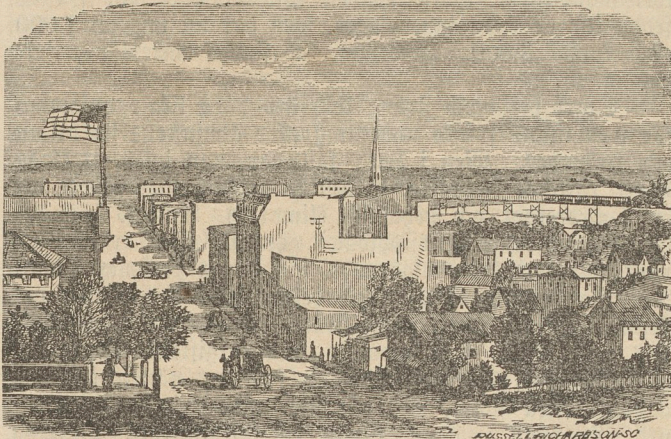
Schuyler City, West Point, De Soto, Falls City, Brownville, Nemaha City och Ashland.

Den hastighet, hvarmed släder uppstå i Amerika, är förwånansvärd. Huswudstaden Lincoln hade för sju år sedan icke en enda innewånare, men har nu ungefär 7,000 eller kanske 8,000. I denna stad finnes embetshus, sjukhus m. m.

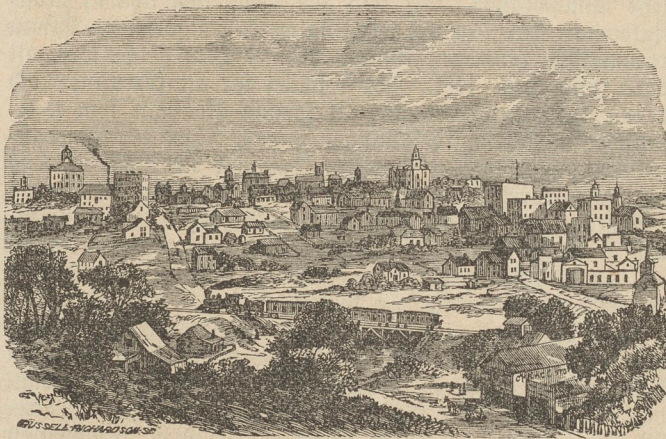
Stark hetta och sträng köld äro båda lika ogynsamma för människans fysiska utveckling eller åtminstone för helshan och trefnaden. Men i detta fall har man intet att klaga öfver rörande Nebraska, ty dess geografiska läge gifwer det ett tempererat och behagligt klimat. *) Landets höjd öfver hafvet och Mississippidalen gör att luften är torr och ren samt serdeles välgörande för swaga personer, så att Nebraska är en af de mest helsosamma stater öster om Stilla hafvet. Tillföljd af strömdragens snabba lopp bildas inga träsk, som utdunsta sina förgiftande ångor och alstra frostor och febersjukdomar, som äro gängse i en del andra wästra stater, men här icke kända mer än till namnet. Knappast i någon annan del af Förenta Staterna har man så föga kännning af epidemiska sjukdomar. Resande genom Nebraska omnämna alla sin erfarenhet af luftens stimulerande kraft, och för dem, som lida af bröstsjukdomar, har klimatet wisat sig verka välgörande. Afwen rheumatiska åkommor lindras här. Luften är så torr, att döda djur ofta torra ihop i stället för att förruttna; och denna luftens torrhet gör, att sådana åkommor som t. ex. snufwa, nästäppa, förkylningar o. s. w., hwilka äro så allmänna annorstädes, sällan förekomma i Nebraska, icke ens då man varit utsatt för stormar eller hastiga ombyten i temperaturen. Vintern är kort, mild, öppen och torr; so- len är sällan molnhöjd; mycket litet regn eller snö faller, och ligger den sijnämnda wanligen blott ett par dagar. I mellersta Nebraska är djupet af fallen snö under hela wintern wanligen ej öfver 10 tum och sällan mer än 5 tum på en gång. Landbrukaren kan de flesta år fortsätta sin höstpöjning långt in i December. Wären börjar tidigt, och kan sådden ske i Februari, men sker wanligen i Mars. Massen bör wara i jorden senast den 10 Maj. Sommaren är lång och warm, men hettan är icke tryckande, på grund

*) Dessa upplysningar rörande Nebraska äro huswudsaktligen hemtade ur officiella arbeten dels af Mr. Edward Young, i egenkap af Chef för Förenta Staternas Statistiska Byrå, och dels af Mr. R. W. Furnas, såsom President för återbruksdepartementet i Nebraska.

af prairievindarne, hvilka äro lika beständiga som passad-
vindarne. Nätterna äro alltid gynnsamma för en wede-
rwickande sömn och så swala, till och med under den he-

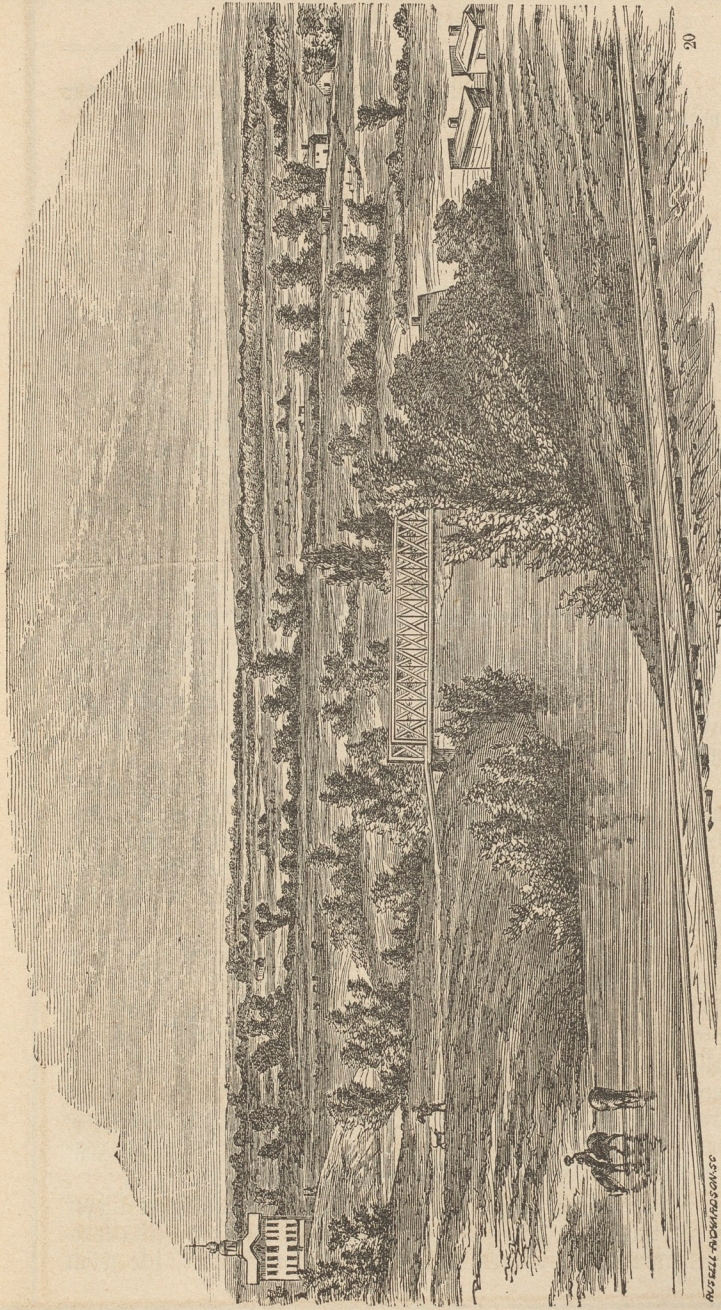


Sarnum-gatan, Omaha, Nebr.



Staden Nebraska City.

taste tiden, att temligen warma fängkläder fordras för
bibehållande af erforderlig värme. Hösten är wanligtvis
öfwer all bestrifning herrlig.



SALT CREEK, AT ASHLAND, NEB.,—LOOKING TOWARD THE FLATTE HILLS, FROM THE MILL HILL,
Saltstaden vid Ashland, Nebraska.

Enligt officiella statistiska uppgifter och tabeller finner man medeltemperaturen vara följande:

Våren	10°	Celsius.
Sommaren	24°	"
Hösten	11°	"
Vintern	1°	"

och blir densamma under hela året således i medeltal 11° Celsius.

Gent emot en allmän tanke, att Nebraska skulle vara utsatt för torra, eger den alltid en tillräcklig mängd af regn, fallande mycket reguliärt. Under hela årets lopp har Nebraska visserligen icke så stor nederbörd som t. ex. Ohio, Illinois m. fl., men under den tid af sex till åtta månader, som egnas åt jordbruket, regnar det tillräckligt. Enligt Förenta Staternas officiella statistik har nederbörden i medeltal under de senaste 7 åren varit i Nebraska $30^{36}/_{100}$ tum årligen.

Landets yta består af en vågformig prärie. Högländ och lågländ omväxla. Det senare är genomfuret af talrika, snabbt rinnande strömmar, som i allmänhet hafwa det klaraste watten och hwilkas stränder till stor del äro skogbewirna. Utmed Missourifloden ligger landet från 600 till 1000 fot öfver hafwet; men det höjer sig småningom utan berg eller stark kupering tills det wid westra gränsen når en höjd af 5000 fot.

Jordmånen består till mesta delen af mörk, vegetabilisk mylla, som är från 2 till 6 fot djup och utomordentligt fruktbar, samt helt och hållet fri från stenar och grus. Låglandet är slätt, men med godt fall, och består af en rik alluwiäl jordmån. Höglandet är kuperadt, med widsträckt slätter mellan floderna.

Myllan är understundom något genomsprängd med kalk, hwilket gör att jorden lätt pulveriseras. Underlaget består af en gulaktig lera, lindrigt blandad med sand, så att densamma nästan liknar en swamp, emedan det infuger all öfverflödigt fuktighet och qwarhåller den, för att sedan medelst utdunstning lemna den ifrån sig under den torra årstiden. Denna jordmånens egenkap förklarar det fenomen, att storoden på densamma är lika säker under en regnig, som under en torr sommar.

Västa bewiset på denna jordmåns förträfflighet ligger i det kända förhållande, att åkrar, som under de sista femton åren varit oblade med majs eller rotfrukter, icke wisat

något aftagande hvarken i afseende på produkternas mängd eller beskaffenhet.

Geologen Professor Hayden, vice Presidenten Colfax samt många andra ha fördelaktigt yttrat sig om jordens naturliga fruktbarhet i Nebraska.

Staten har temligen stor rikedom på mineralier.

Kalksten, gips och cementlera anträffas till öfverflöd på flera ställen i Nebraska.

Byggnadssten af många olika slag finnes i stor mängd. Marmor, granit och sandsten af olika färger anträffas lätt. En egenhet hos de här befintliga stenarterna är den, att dessa, när de först utsättas för luftens inverkan, äro så mjuka, att man lätteligen kan skära dem med såg eller yxa och hugga dem i olika figurer, men, då de någon tid varit utsatta för luftens påverkande, hårdna de till den grad, att man knappast med en skarp knif förmår att i dem inskära ett litet märke.

Salt af utmärkt kvalitet finnes i outtömlig mängd. Saltbassängen vid Lincoln innesluter en rymd af omkring 12 till 25 engelska mil. En saltkälla på samma ställe utkastar på 24 timmar en sådan stor masja, att man deraf kan tillverka åtminstone 1000 tunnor salt.

Nyare undersökningar ha ådagalagt, att Nebraska eger outtömliga lager af utmärkta stenkol.

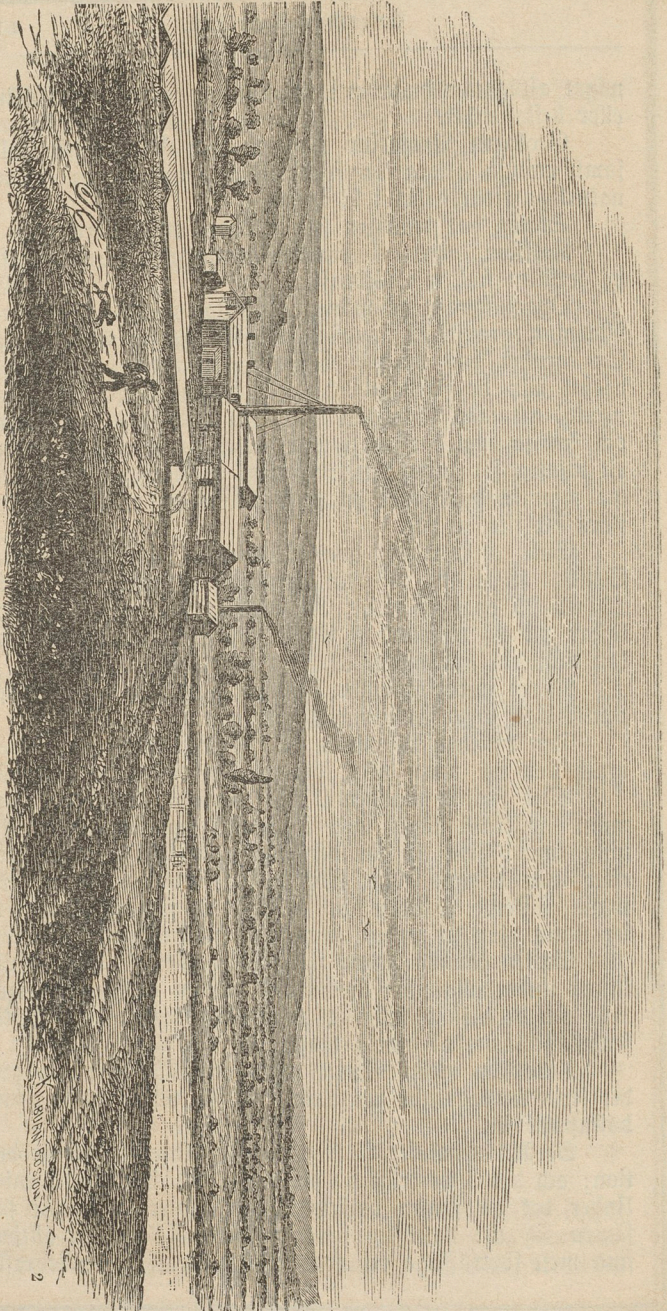
Den officiella rapporten till Förenta Staternas styrelse innehåller på sidan 102 följande om Nebraskas jordmån:

"Det finnes troligen i hela werlden icke någon jordmån, hwilken i likhet med Nebraskas enfsamt genom plöjning kan blifwa så fin och mjuk, och som kan bearbetas efter åtta dagars regn, blott de efterföljas af några timmars solskin. Säden kan ske så snart som kälen gått till sex tumms djup ur jorden, ty ytan är då wanligen redan torr.

Staten kan berömma sig af förträffliga wägar, hwilka kunna underhållas för omkring 4 dollars årligen pr engelsk mil; och de blifwa, tillföljd af jordens egendomliga beskaffenhet, sällan eller aldrig djupa."

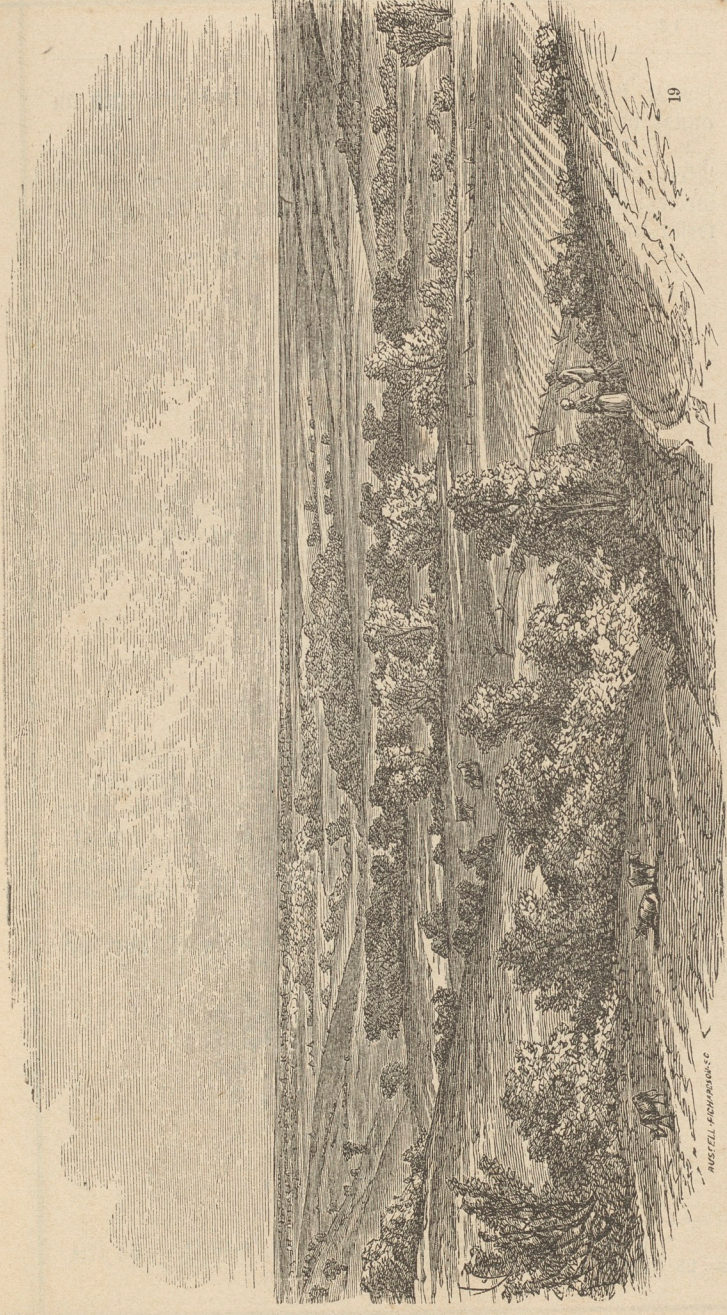
Nebraskas goda klimat och förträffliga jordmån göra det serdeles passande för odling af säd och rotfrukter samt boskapsföttsel.

Serfiskt utmärker sig Nebraska ifråga om hwete-produktion; och det öfverträffas i detta fall endast af Californien. Under det de finare varieteterna af hwete är för år försämra sig uti de östra staterna, bibehålla de här alltjemt sina mest förträffliga och framstående egenskaper. Nebraska-



SALT BASIN AND SALT WORKS, AT LINCOLN, NEB.
Saltbasin og saltværk ved fæden Lincoln, Nebraska.

K. LINDEN, SCULPTOR



ON THE BLUE, BETWEEN CAMDEN AND CRETE,—CRETE AT THE LEFT, IN THE DISTANCE.

Blåfjoden emellan Camden och Crete, Nebraska.

ANGELL ARCHERMAN-SC

hvetet betingar också vanligen i St. Louis högre pris än annat hvetete.

Följande tabell är upprättad af Förenta Staternas Åkerbruksdepartement i Washington rörande medeltalet af hveteproduktionen pr acre inom de amerikanska hvetestaterna under 5 år:

Nebraska . . .	17,70	Busshels. *)
Kansas . . .	15,45	"
Minnesota . . .	15,36	"
New-York . . .	14,50	"
Missouri . . .	14,17	"
Iowa . . .	14,04	"
Wisconsin . . .	13,20	"
Michigan . . .	13,07	"
Illinois . . .	12,14	"

Hvetet triffes väl både för hög- och låglandet.

Rörande majsodlingen innehåller samma tabell följande:

Nebraska . . .	34,54	Busshels.
New-York . . .	28,54	"
Pennsylvania . . .	34,18	"
Kentucky . . .	30,36	"
Missouri . . .	30,82	"
Illinois . . .	31,52	"
Indiana . . .	36,02	"

För öfrigt odlas i Nebraska med fördel råg, korn, hafre och alla de ferskilda sorter rotfrukter och trädgårds-
allster, som verra inom den tempererade zonen, så att man
fäkert kan påstå, det Nebraska i alla afseenden är ett frukt-
bart land. Tobaksodlingen i Nebraska har på sista tiden
ådragit sig mycken uppmärksamhet och synes lofwa att
blifwa en rik inkomstkälla för staten.

Rörande de ferskilda produkterna meddelas här ur
nämnda officiella tabell följande:

	Medeltal under 5 år pr acre.	
Hvete . . .	17,70	Busshels.
Majs . . .	32,54	"
Råg . . .	20,66	"
Hafre . . .	36,65	"
Korn . . .	26,75	"
Bohwete . . .	26,33	"
Potatis . . .	79,80	"

*) En bushel är ungefär lika med 2 swenska kubikfot. — En acre
= 28 swenska kappland.

Tobak. 577,00 skålpund.

Hö. 1,55 ton. *)

Fruktträd af nästan alla slag förekomma, isynnerhet i syddöstra Nebraska, såsom persiko, plummon, försbär, päron och äpplen m. m.

Wid Landtbruksmötet uti Nebraska City i Oktober 1869 uppväckte frukterpositionen allmän förtjusning, och många åstådare tillstodo, att de icke ens uti de äldre staterna sett någonting wackrare. Landtbrukskommittéen afgaf derom följande rapport:

"Frukterna woro allmänt af utmärktaste beskaffenhet. Serfäst ädrogo sig exponerade äpplen, päron och persikor stor uppmärksamhet för deras storlek och wälsmaklighet. Man fästade sig äfwen derwid, att frukterna i allmänhet woro så friska."

Windruswor böra trifwas wäl här, emedan jorden serfäst synes passa för dem. Wilda windruswor wera i öfwerflöd på höjderna wid Missouri-floden.

Nebraskas lagstifwande församling har widtagit wisfa åtgärder, för att uppmuntra fruktodlingen. Den har i anseende till statens ungdom hittills föga idkats; men der sådan odling egt rum, har det flött med stor framgång. Och det är derföre all anledning för handen att tro, det denna gren af jordbruket skall kunna uppbringas till en gansta hög ståndpunkt och blifwa en god inkomstkälla.

Tillfölje af jordmånen och klimatet egnar Nebraska sig öfwerallt utmärkt wäl för **bostapsstöttsel**. Det wilda gräset, som kostar ingenting, är fint och närande.

Wid Landtbruksmötet i Nebraska City afgaf Mr George W. Frost följande yttrande öfwer detta ämne:

"Bostapsafweln måste under en längre tid blifwa den bästa inkomstkällan för Nebraska.

Nästan alla de serfästla nötkreatursracerna, såsom korthorn eller Durham, Devonshire, Ayrshire samt Holländska eller Holsteinska trifwas.

Att smörtillwering här måste löna sig, derpå tjenar som bewis det factum, att den första handelsartikel, som affstäckades till de östra staterna på Union Pacific-jernvägen, bestod af 27 wagnslaster smör från Californien.

Om det finnes på jorden ett paradis för fårbofskapen, så är det säkerligen här, ty den frodas utmärkt wäl utan att man behöfwer egna åt densamma mer än hälften af den

*) En ton = 2,240 swenska skålpund.

omtanka, som erfordras i de östra staterna. Endast några få veckor under vintern erfordra fåren en mera omsorgsfull uppmärksamhet.

Den dag kommer utan twifwel, då här skall uppfå i Nebraska lika många hundra yllefabriker, som det nu finnes sådana t. ex. i Illinois, hwarest landet icke lämpar sig så utmärkt i detta fall som Nebraska.

Äfwen för hästar passas Nebraska i hög grad, så att det måhända en gång i detta afseende skall kunna täfla med Vermont och New-York, som för närvarande anses ega de bästa hästracer i Amerika.

Uppfödandet af mulåsnor hör likaledes här utgöra en vigtig sak, som ej får försummas, emedan dessa djur äro af stor nytta. Det är allmänt erkänt af hwilket gagn de woro under inbördeskriget, och man står äfwen uti tacksamhetsfull till dem därför att den storartade jernvägsanläggningen Union Pacific kunde utföras på så kort tid. Det talas wisjerligen mycket om dessa kreaturs enwisshet och benägenhet för att sparka omkring sig; men detta är i verkligheten endast ett ogrundadt förtal. De äro till nytta i ofantligt många fall. Genom öm och smeksam behandling samt tidigt tämjande blifwer mulåsnan en trogen och nyttig tjenare samt lika behaglig och lätthandterlig som hästen. Men den eger dock en stor fördel framför hästen, nemligen att den är längre brukbar. Under det ett par hästar i allmänhet ej kunna begagnas längre än 10 a 15 år kan man använda ett par mulåsnor i 20 a 30. Mulor behöfwa defutom ej så mycket föda som hästar, och de äro ej så lätt utsatta för att blifwa sjuka. Att uppföda mulåsnor hör utgöra en wacker infomsittälla för nybyggaren."

Ewinafwel har drifwits i stor skala och wäl betalt sig, så att många landtbrukare blifwit rika derpå under loppet af några få år.

Uti tidningen "The Lincoln State Journal" läses rörande boskapsafweln i Nebraska följande:

"Från Missouri-floden och till de klippiga bergen och från Republican-floden och till Niobrarah-floden är hela landet synnerligen passande såwäl för åkerbruk som för uppfödandet af nötkreatur. Och det lämpar sig lika wäl för uppfödandet af slagtkreatur som för uppfödandet af boskap, ferskilt afsedd för smör- eller ost-tillwerning. Jorden producerar såd af alla slag och om träd planteras, så wera de hastigt. Watten finnes i öfwerflöd. Injibar och strömmar saknas ej, och brunnar, som gifwa godt watten,

kunna med lätthet gräswas. Präriegräset är rikt och uppigt samt förträffligt för bostapens gödande och uppnår på fina ställen en höjd af 5—6 fot. Det wilda gräset är fritt tillgängligt antingen som bete eller till torrfoder. Det kostar icke mycket att anskaffa tillräckligt skydd åt bostapen under vintern, ifall densamma skulle blifwa strängare än wanligt. Stängsel behöfves ej. Lagen fordrar blott att man låter walla djuren och håller dem tillsamman."

"Det är underbart med hwilken snabbhet bostapen kan föröka sig, om den i detta afseende lemnas tillbörlig frihet."

"Enligt uppgjorda kalkyler kan man med största lätthet utaf 30 nötkreatur, hwilka wid inköpet kosta cirka 1,200 dollars, efter tio års förlopp erhålla följande resultat, nemligen:

340 stycken	tjurar	a	dollars	30	—	10,200	dollars.	
129	års gamla	d:o	a	"	10	—	1,290	
182	kalfwar	d:o	a	"	5	—	910	
640	stycken	kor	a	"	30	—	19,200	
119	års gamla	d:o	a	"	10	—	1,190	
175	kalfwar	d:o	a	"	5	—	875	
							—	33,665

— 33,665 dollars.

"För godt smör och god ost finnes alltid stor efterfrågan. Och om man härwid egnade någon uppmärksamhet åt mjölkfammaren, så är det säkert att denna skulle betäcka åtminstone kostnaden för kreaturens skötande."

"Såsom förut nämndes, finnes här öfverflöd af hö, och hela kostnaden består därför uti kreaturens walande, hwilket erfordrar 2 eller 3 pojkar samt några indianiska ponies."

"Den, som eger någon kännedom om prärierna, skall lätt förstå, att Nebraska erbjuder stora fördelar för bostaps-skötsel."

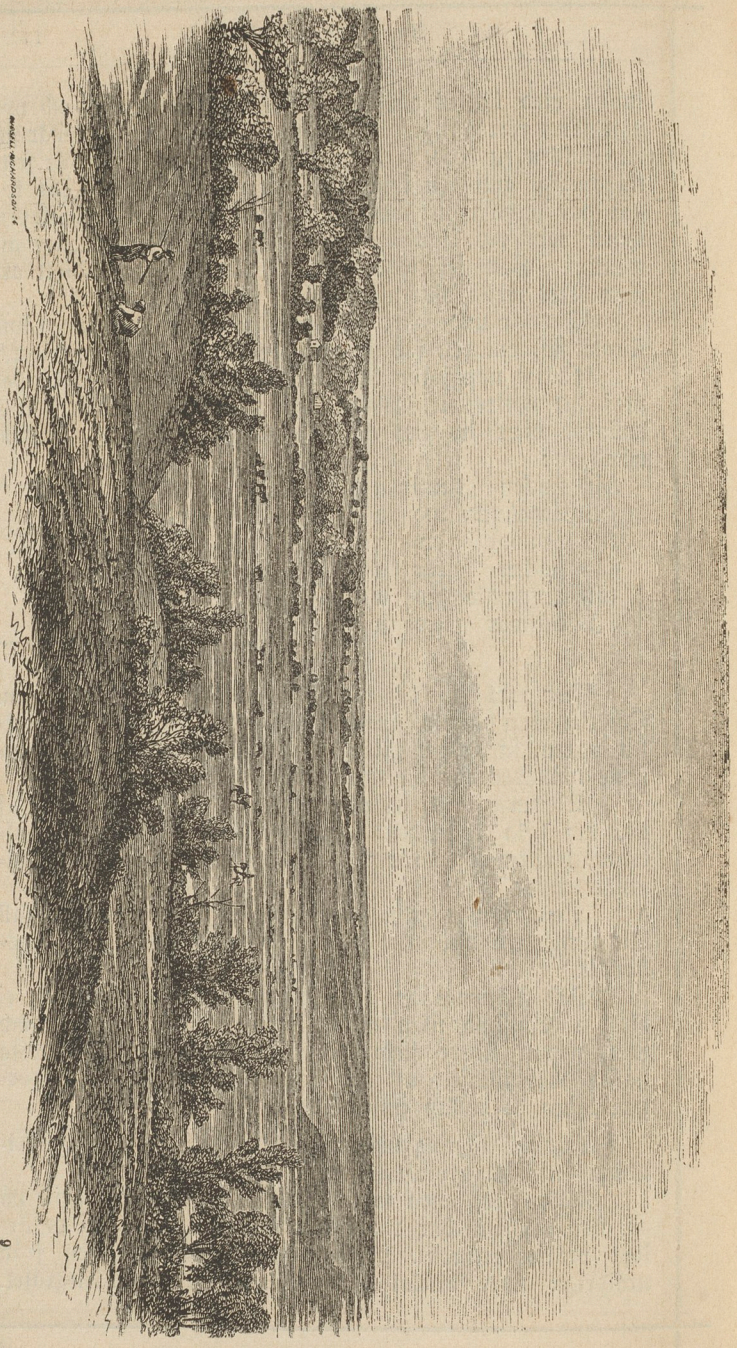
"För närvarande är efterfrågan på kött betydlig, ej blott i England utan äfwen i Amerikas östra stater; och utan någon större svårighet skall man kunna till dessa ställen med tillhjälp af jernvägar eller ångbåtar transportera lefwande bostap från Nebraska."

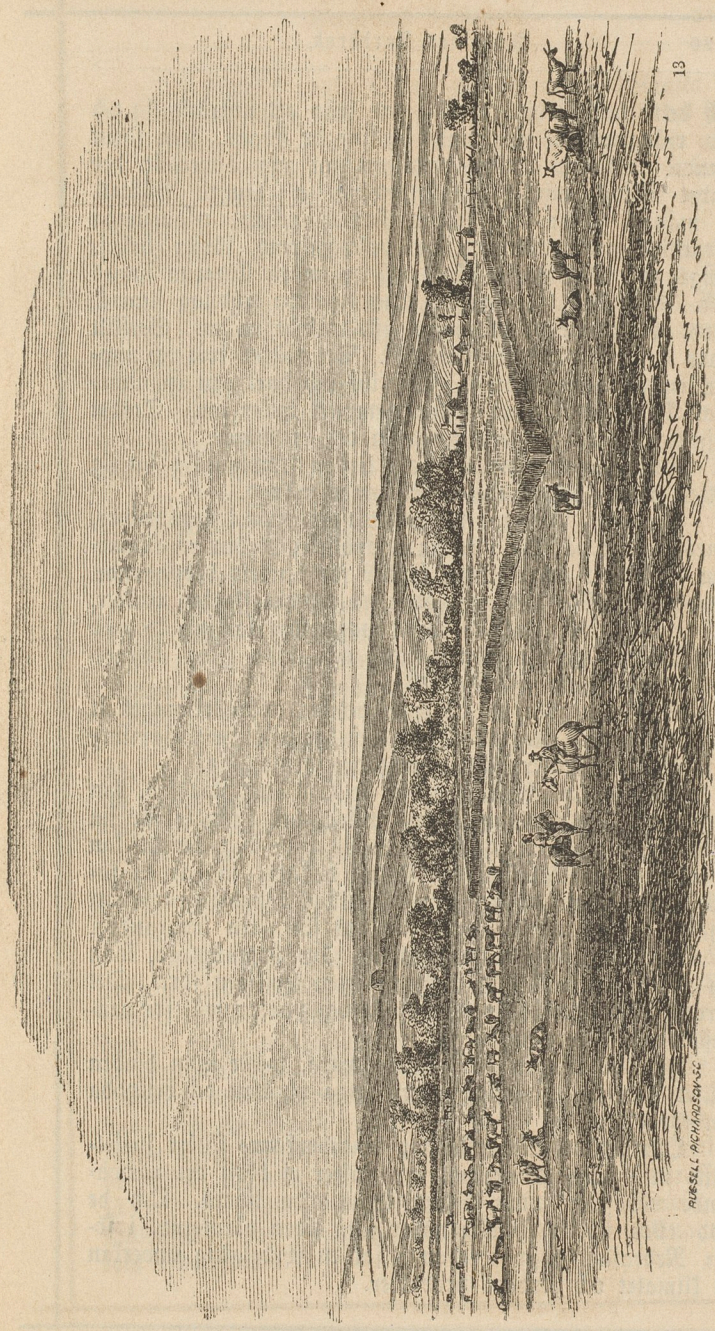
Samma tidning yttrar sig äfwen på det mest fördelaktiga sätt ifråga om fårasweln.

Nästän det enda som Nebraska lider verklig brist på är skog. Detta har till största delen sin orsak uti de årliga präriebrandarne. Indianerna hafwa nemligen från uråldriga tider brukat att hwarje år bränna präriegräset.

VALLEY OF THE BIG BLUE, SOUTH OF SEWARD, NEB.
Stora Blåfjodsdalen, söder om Seward, Nebraska.

PLATE 100





PRAIRIE, EIGHT MILES EAST FROM LINCOLN, NEB.
Stättland, 8 mil öster från Lincoln, Nebraska.

RUSSELL BUCHANAN SC

Och detta har förhindrat skogarne från att utsträcka sig och har mångenstädes i grund förstört de skogar, som förut funnos. Skogen väger nemligen nu upp öfwerallt, der landet odlas och prärieafbränning ej längre tillåtas. I många delar af staten finnes redan någorlunda tillräckligt med timmer för nybyggarens första behof. Längs med Missouri, Blues och de andra floderna finnes träd. Alla den tempererade zonens hårda trädslag finnas, såsom bomullsträd, ek, alm, ask, walnöt m. m. Serfikt synes bomullsträdet triffas väl. Det väger fort och upp-när en betydande storlek. Dess löf och bark ega en angenämt bitter smak, som boskapen mycket tyder om. Trädet triffas lika väl i hwad jordmån det än väger.

Utmed de wattendrag, som hafwa klippig eller sandig botten, väger cederträdet i betydande mängd.

För dem, som äro wanda wid att lesa i skogsbygder, synes bristen på skog i första ögonblicket utgöra en allwar-sam swårighet och ett stort hinder för landets bebyggande. Men de, hwilka äro uppfödde på mindre skogiga trakter, anse bristen på skog ej wara någonting farligt; ty med jernvägarne transporteras lätt och utan stor kostnad timmer och stenkol till Nebraska.

Man har börjat att egna mycken uppmärksamhet åt skogsodlingen i Nebraska, och dess lagstiftande församling har sökt att på flera sätt uppmuntra den samma.

Swarje landbrukare, som will få litet skogsfrö, kan efter fem års förlopp hafwa tillräckligt bränsle för sin farm. Om tio acres jord tätt besås med skog, hwilket kan ske med en arbetskostnad af femtio dollars, så har en fam-lij inom fem år drester tillräckligt bränsle genom att ensamt gallra ut de träd, som stå för nära hwarandra.

De träd, som wera hastigast, äro bomullsträd, lönn och sycamore. Walnöt väger äfwen temligen fort. Det europeiska lärkträdet är wärdefullt och passar väl för prä-riestaterna.

För att skogen skall kunna wäxa, måste man hindra gräset från att öfverskygga den unga plantan och bestydda den för elden.

Öfwerallt i Nebraska äro landbrukarne flitigt sjsjel-satta med skogsplantering, som asser ej blott det närwa-rande behofwet, utan äfwen kommande tiders. Och de träd eller häckar, hwilka under sista tiden planterats i södra Nebraska, hafwa redan wisat en fördelaktig inwerman på klimatet och jordens produkter.

Till stängsel passa häckar utmärkt väl i Nebraska och de kosta obetydligt, enär de fordra föga underhåll och skötsel. Inom 3 a 4 år äro de tillräckligt starka att göra tjänst som stängsel. De kosta endast tio procent utaf hvad vanliga stängsel med stör kosta. Lagen säger för öfrigt, att enhvar skall walla sina kreatur.

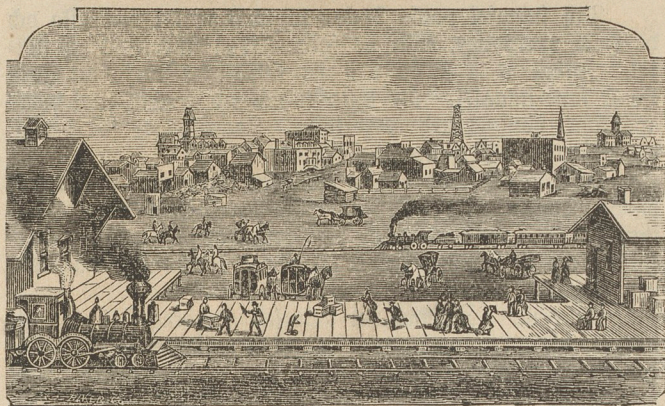
Häckar och träd lemna ett godt skydd mot präriewindarne, hvilka ofta med stor kraft svepa fram öfver slätterna. De lemna skydd åt boskapen, trädgårdarne och åkerfälten, och de göra desutom landstapet och boningarne mera behagliga.

Nebraska är ännu en alldeles för ung stat, för att hafwa kunnat utveckla sig något i afseende på fabriksindustrien. Men den har öfverflöd på wattenkraft samt outtömliga stenkollager. Wackra fördelar erbjuda sig här åt dem, som wilja inrätta fabriker för tillverkning af åkerbruksmachiner, yllewaror, wagnar m. m.

Herr Hugo Nisbeth, tidningen "Nyttonbladets resande korrespondent i Amerika," skrifwer bland annat rörande de skandinaviska kolonierna, som äro anlagda i Nebraska på "Burlington & Missouri River" jernvägsbolags land, följande:

"De, (kolonisterna) berömde enstämmigt jordens godhet. Gökling behöfde icke förekomma på 15 till 18 år, och afkastningen war i allmänhet från 20 ända till 34 bushels pr acre (hwete). Skogstillgången war wisperligen sparsam, men deremot war det godt om kol, som endast kostade 15 cents pr bushel. Wattenet war godt, och winttrarne icke strängare än att boskapen kunde gå ute hela året om."

"Från Red Oak (i Iowa) företog jag i wagn några utflykter till i närheten boende swenska settlare. De hade endast varit i denna stat från 2 till 3 år, men woro redan i goda omständigheter och utgjordes till största delen af personer, som redan försökt sin lycka i Wisconsin och Illinois, men icke funnit sig belätta der. Ett wackert skolhus hade de redan uppfört och woro just i färd med att samla ihop penningar till en kyrka. Klimatet och wattenet berömdes af alla, och hvad speciellt det senare beträffade, så war det betydligt bättre, påstodo de, än i Illinois, der kallwattenet war så hårdt, att man icke kunde twätta eller koka i det samma."



Hufwudstaden Lincoln, Nebraska.

"Andra dagen ankommo wi till Lincoln, Nebraskas hufwudstad och i sitt slag ett underverk, när man betänker dess ungdom. Staten Nebraska är såsom stat i unionen nemligen icke äldre än sedan 1867, och hufwudstaden utstakades följande året midt på en slätt och fullkomligt obebodd prärie. Och dock finnas der nu omkring 8,000 hufvånare, boende i prydliga, wackra stenhus, en storartad universitetsbyggnad, twenne stora skolor samt utanför staden under uppförande en större slottslik byggnad, affedd att ersätta det otillräckliga tvåwåningshuset, som nu tjenar till fristad för sinnessjuka, samt ett större fängelse af sten, der cellsystemet skall komma att tillämpas. Hastigt som allting wärer här, har man redan hunnit få en wacker början till park och det skall icke dröja många år till, innan Lincoln, förutom egenkapen att vara en betydande stad, äfwen räknas att vara en wacker."

I Lincoln hade jag äfwen tillfälle att öfwerwara staten Nebraskas sjette årliga landtbruksutställning, som hölls ett par mil utanför staden och der icke mindre än 25,000 dollars nedlagts i byggnader och öfriga anordningar. Jag war en flitig gäst der under ett par dagars tid och kunde icke annat än på det högsta förwåna mig öfwer den otroliga materiella utveckling, som den unga staten synbarligen redan hunnit. Af hästar, oxar, kor, får, swin m. fl. nyttiga djur förekommo de wackraste exemplar, man kunde tänka sig, och af jordens produkter funnos så wackra prof på spanmål af hwarje slag, potatis, fötpotatis, äpplen, päron, pum-



LOOKING UP THE WEST BLUE, FROM THE FORKS OF BIG AND WEST BLUE, NEB.

Westra Blåfjordsdalen.

por, meloner, tomatoes, vindrufrwor m. m., att jag wil-
ligt instämde med en tjock, resande engelsman, som sade,
"att klimatet och jordmånen måste vara utmärkta i ett land,
som kan frambringa sådana produkter." 50,000 dollars
utdelades såsom premier, och bland premietagarne befunno
sig äfwen flera swenska farmare, som för omkring 3 år
sedan slagit sig ned här i staten, utan annat att börja med
än två tomma händer samt en ofusslig wilja."

"Från Lincoln styrde Professor Butler och jag kosan
ännu längre westerut. Wi besökte de små städerna Crete,
Dorchester, Creter, Fairmount, Grafton, Harward, Sin-
land, Suniata, Kenesaw och Lowell, i eller omkring hvilka
wi funno godt om swenskar, de flesta jordbrukare, återsto-
den jernvägsarbetare och timmermän. Jernvägsarbetarne
förtjenade från 2 till 2½ dollars och timmermännen wanli-
gen 3 till 5 dollars om dagen. Logis och kost varierade
mellan 4 och 5 dollars i veckan. Godt om arbete fanns
det, liksom öfwerallt i western, såväl här som i Minnesjota.
Jordbrukarne hade icke varit här länge, högst 2½ till 3
år, men hade på denna tid lyckats förskaffa sig en be-
kymmerfri ställning, samt hade alla hopp om framtida
wälmåga."

Från öfwanämnde ställen reste herr Nisbeth ännu
längre mot wester till ett swenskt settlement, beläget i Re-
publican-slöds-dalen, sydwest ifrån Fort Kearny, hwarom
han yttrar sig sålunda:

"Det ifrågawarande swenska settlementet, som redan
kallar sig "Republican City," är twiswelsutan det westligaste
i hela Amerika. Sina första innebyggare fick det den 20
Augusti 1870 uti 25 oförsträcka swenskar, hvilka, trotsande
den fara, som ännu förefanns der, till följd af indianernas
närhet, under ledning af en ung swenskt wid namn J. A.
Beihon, djerst slog sig ned der och först uppbyggde ett
slags fäste, i hvilket de alla till en början lefde. Snart
sågo de dock, att indianerna icke woro så farliga som de
woro utskrikna till, och sedan de icke haft något annat obe-
hag, än att en flock om 25 a 30 stycken den 15 April
året derpå gjorde en slags öfverrumpling, derwid några
häst kreatur blefwo rödsfynnens enda byte, beslöto sig ny-
byggarne, som under tiden förstärkts af nykomna swenskar,
att utflytta på sina land, och der bo de också nu i lugn och
frid, odlande den bördiga jorden samt fröjdande sig åt en
stigande wälmåga. De utgöra tillsammans omkring 150 per-
soner och tillhörde i sitt gamla fosterland provinserna Öster-

götland, Wermland och Dalarne. Klimatet förklarade de wara godt och helsosamt; godt om flog och watten finnes, och de motte snart lättade kommunikationer."

Härifrån återtog hr Nisbeth sin resa österut och besökte kolonierna i Clay, York, Polk och Saunder-Countier, hwarom det yttras:

"Jag besökte först de i närheten af staden (York, York Co, Neb.) på till 4 mils distans boende swenskarne. Deras antal war mellan 30 och 40, och största delen af dem hade icke kommit direkt från Sverige, utan först försökt sin lycka i Illinois och Wisconsin, der det höga priset å jorden, från 50 till 70 dollars pr acre, snart twang dem att söka sig ett nytt hem i Nebraska, der lika god jord fanns, och der man kunde få den antingen för ingenting, om man tog guvernementsland, der sådant ännu fanns ledigt, eller od köpa jernvägsland, då man hade att betala från 4 till 7 a 8 dollars pr acre, med åtnjutande af 10 års kredit. De hade varit här från 1 till 2 år, hade redan sina små bekväma hus uppbyggda, samt woro alla tillfredsställda med sin nya ställning."

"Från York gick jag vidare norrut till det ofwanför liggande swenska settlementet, som räknar omkring 200 personer och är beläget i Polk county. Det war mest nykommet folk, besynnerligt nog dock endast ett fåtal direkt från Sverige, utan mest från andra stater, som redan äro för öfwerbefolkade att kunna erbjuda billigt land. En del hade redan fått sina hus färdiga, och andra åter woro sysselsatta med uppförande af dyliga. Jorden berömdes såsom synnerligt fruktbar, och settlementen genomslötos af åtskilliga små häckar, som lemnade rikligt med watten och i hwilkas närhet äfwen fanns någon tillgång å timmer. Icke långt derifrån woro tomter utstakade till en ny stad, som man uteflutande affåg att befolka med swenskar. Den hade redan fått namn. De kallade den för **Strongsburg**."

"I ofilig riktning afgick jag sedan öfwer prärien för att besöka det 30 mil norr om Lincoln belägna **Saunders county**, der efter uppgift flera swenska settlementer skulle finnas. Efter twänne dagars resa i en brännande solhetta öfwer en ändlös prärie, der nybyggarehusen endast på betydliga afstand förekommo, nådde jag slutligen målet och war lycklig nog att genast träffa på en swensk, Nils Jönsson från Skåne, som för 3 år sedan antom hit direkt från Sverige. Han war här den äldste settlaren, hade goda ut-

hus och en tvåwånings manbygnad. Jag hade hos honom ett pråktigt nattqvarter, undfågnades af hans wänliga hustru med en den pråktigaste äppelpay, förutom många andra goda saker, och företog bittida på morgonen en lycklig rapphönsjagt, hwars lyckliga resultat jag ingalunda tillskrifwer någon skicklighet från min sida såsom jägare, som icke fastmer den omständigheten att man knappast kunde gå 20 a 30 steg utan att stöta upp stora floccar af dessa fåglar. I närheten lågo trenne stora swenska settlementer, ett benämndt Swedeburgh, ett Alma och ett Edinburgh. I det första bodde 50 familjer, i det andra 150 och i det tredje 100, utgörande tillsammans öfwer 1000 personer. De flesta woro från Skåne och andra trakter af det sydliga Sverige. Pråktiga majsålt, wacker bostap och wäldiga swinhjordar mötte öfwerallt ögat. Under de twänne dagar, jag reste omkring i dessa settlementer, fann jag öfwerallt, att farmarnes omständigheter woro goda och i uppåtgående, om än de senast ankomnes bostäder icke just erbjöde prima beqwämligheter."

Mr. J. B. Lyman, som är utgifsware af en tidning i New-York, gjorde 1871 en resa i western och höll efter sin hemkomst några föreläsningar härom uti Åkerbrüksklubben i New-York. Han sade bland annat:

"Prärien är af naturen en ofantlig gräsplan, som någon gång är fullkomligt slät, men i allmänhet är mer eller mindre wågformig. Jag anser, att $\frac{1}{5}$ eller kanske $\frac{2}{5}$ af präriestaternas område kan plöjas utan mera swårighet och med lika god fördel, som någon del af de östra staternas rikaste alluwiabälder."

"På präriejorden finnes en utmärkt framtid för mindre bemedlade jordbrukare och jordbruksarbetare, som äro williga att arbeta. De böra i allmänhet, innan de blifwa sina egna jordbrukare, antingen gå ett år såsom arbetare i skola hos någon duglig och erfaren landtbrukare på prärien, eller också måste de ej förfakta att skaffa sig goda råd rörande huru jordbruket skall stötas på en prärie"

De flesta nybyggare hysa den tro att de böra odla en stor farm. Men detta är måhända ej rätt, ty det är i

verkligheten klofare att väl odla 20 acres jord än att illa bearbeta 40 och endast förda ogräs. Den bästa regeln är att odla så mycket, men ej mera, än som man kan föta väl.

Undervisningsväsendet står, såsom bekant, öfverallt högt inom Förenta Staterna. Nebraska har i detta hänseende gjort mycket för folkets vetande och bildning. Skolor finnas i tillräcklig mängd, och storartade anslag ha lemnats till deras underhåll. Under det de flesta andra stater endast ha skänkt till skolornas underhåll en section (640 acres) i hvarje township (6 engelska kvadratmil), så har Nebraska deremot gifvit två sectioner i hvarje township eller tillsammans $\frac{1}{18}$ af hela statens område. Denna skolegendom är ungefärligen lika stor som hela staten Connecticut. I skolan lemnas undervisning utan någon afgift hvarken för den rike eller den fattige. Universitetet i Nebraska har redan 160 studenter. Det är begäfwadt med 50,000 acres jord. Landbruksinstitutet har erhållit 100,000 acres. Skolsystemet är anordnadt i likhet med det i Ohio.

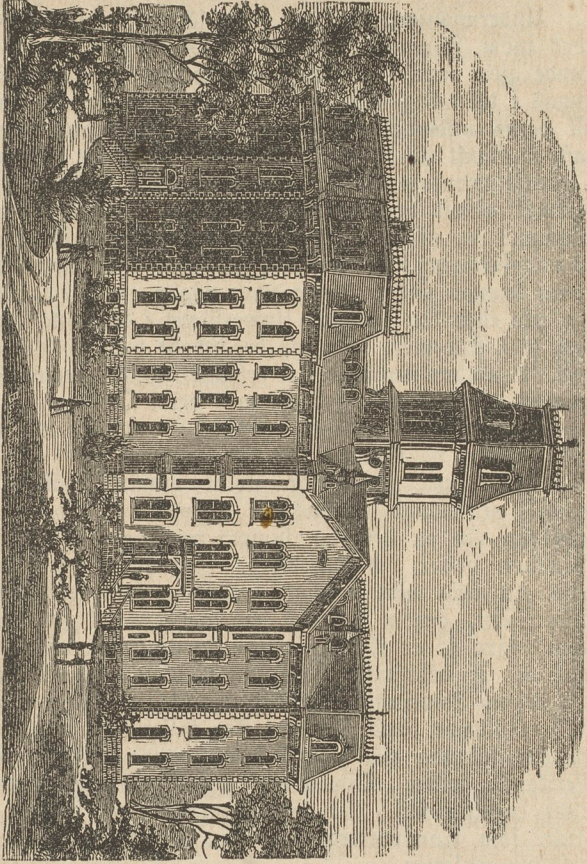
Guverören i Nebraska yttrade sig nyligen uti en officiell rapport på följande sätt om skolväsendet:

"Vi hafva redan våra skolor utmärkt väl organiserade, en mängd skolhus af utmärkt beskaffenhet äro uppförda och en betydlig summa penningar är nedlagd i byggnader, böcker och skolredskap. Jag är af den öfvertygelse, att hela vårt uppfostringsystem, från folkskolan till universitetet, genom en klok och omsorgsfull förvaltning inom några få år skall blifva fullkomligt ekonomiskt oberoende och ej behöfva widare anlita Staten om understöd."

Bland kommunikationsmedlen intager Missourifloden en framstående plats. Denna flod faller ut i Mississippiflod, och går sålunda ned från Nebraska 2000 engelska mil till Mexikanska wiken. Osowanom Plattsmouth går den upp 2600 engelska mil. På den samma gå flera hundra ångbåtar, som transportera Nebraskas produkter till de bästa försäljningsplatser.

Fyra stora jernvägslinier äro redan färdiga och två blifwa det snart. Flera andra äro projekterade, hvilka asse att utgöra bibanor till Union Pacific-jernvägen samt genomlöpa de norra och södra delarna af Nebraska.

Union Pacific-jernvägen, som är fullt färdig, går genom staten och är förenad med Central Pacific-jernvägen, hvilken framgår genom gulddistrikterna till Stilla Hafwet.



Stats-normalskolen i Lincoln, Nebraska.

Genom Union Pacific- och Central Pacific-jernvägarne äro således Atlantiska och Stilla Hafven sammanbundna, så att man på 6 dagar kan komma från den amerikanska kontinentens östligaste till dess västligaste del.

De amerikanska jernvägarne öfverträffa wida de europeiska med afseende på komfort. Den wanliga wagns-inredningen är utomordentligt behaglig i Amerika. Men desutom hafwa jernvägarne merendels äfwen s. k. Pullmans sofwagnar, restaurantwagnar, silfwerpalatswagnar samt flera andra saker, som ännu icke äro införda i Europa.

Wattenkommunikationer och jernvägar äro nödwändiga wilkor för ett lands civilisation och der de finnas blifwer jorden snart uppodlad och de minerala rikedomarne dragna fram ur jordens inre. Den täflan, som eger rum emellan wattenkommunikationerna och jernvägarne tillförsäkrar åt nybyggaren ett billigt och ordentligt medel att transportera till en god marknad de produkter, han åstadkommer.

Genom Burlington & Missouri River-jernvägen med dess föreningsbanor uppnår man lätt New-York wid Atlantiska och St. Francisco wid Stilla Hafwet.

Till följd af dessa många kommunikationsleder eger Nebraska god tillgång på passande försäljningsplatser för sina produkter.

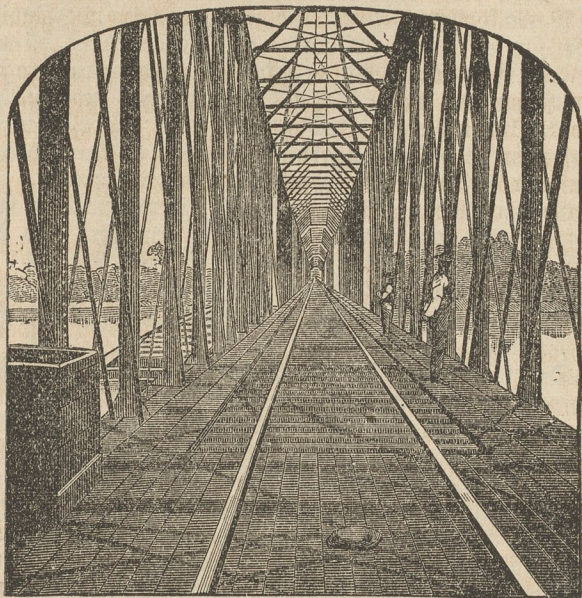
De, som ämna sig till Nebraska, kunna anlita alla de respektabla ångbåtslinierna, hvilka ega agenter i Skandinavien. Dessa linier göra i allmänhet sin sak bra. Det är bäst att sätta sig i förbindelse med någon af dessa agenter och köpa biljett direkte till bestämmelseorten.

Öfwer Atlanten kan man landstiga antingen i Quebec, Portland, Boston, New-York, Philadelphia eller Baltimore och derifrån afgå med jernvägen till Chicago. Från denna stad afreser man med **Chicago, Burlington & Quincy** jernvägen igenom Illinois och öfwer Mississippifloden på en elegant bro, som är 2,000 fot lång, till Burlington, och derifrån med **Burlington & Missouri River** jernvägen wester ut öfwer Iowa och Missourifloden till Nebraska. Denna jernväg framgår igenom Lincoln, som är Nebraskas hufvudstad, till Fort Kearney, hwarest den förenas med Union Pacific-jernvägen. Längs med denna jernväg har det redan uppstått tujentals boningar för arbetsamma och lyckliga menniskor samt många städer och byar.

Alla, som ämna sig åt Iowa, Nebraska, Missouri, Kansas, Kalifornien eller någon annan stat i Western, böra begagna sig af Burlington Missouri-jernvägen, emedan

den är en den kortaste och säkraste. Stambanan, som leder till Omaha, förenar sig med de stora Stillahafsbanorna och utgör för närvarande den förnämsta vägen till Kalifornien. Mellanbanan, som inkommer i Nebraska wid Plattsmouth, genomlöper Lincoln och förenar sig med stora stillahafsbanorna wid Fort Kearney, hvilket gör denna bana 100 engelska mil kortare än någon annan.

En annan arm af Burlington-Missouribanan, hvilken utgrenar sig från Red Oak, sammanföter med en bana,



Det inre af jernbruggan öfver Mississippifloden
wid Burlington.

som följer Missourifloden, in genom St. Joseph till Kansas City och vidare igenom hela Kansas. Passagerare, som å denna bana resa till Kansas, äro i tillfälle att se Illinois, södra Iowa och Missouri, samt äfwen Nebraska, såwida de wilja göra en liten omväg.

Man bör därför icke glömma, att wid inköp af biljetter begära via Burlington.

Nebraska är endast ungefärligen 15 dagsresor från Liverpool, London eller Glasgow, och resan kostar en obe-

tydlighet på tredje klass. Det erbjuder således ingen smärighet att komma dit eller derifrån, om man ej triswes.

Nybyggaren kan erhålla jord i Nebraska hufvudsakligen på tre olika sätt:

1:o. På grund af homesteadlagen. Nybyggaren får då för intet eller mot betalande af en ringa landtmäterikostnad från 80 till 160 acres af det regeringen tillhöriga landet.

2:o. I enlighet med preemptionslagen. Köparen får då jord af regeringen, mot en afgift af omkring 2½ dollars pr acre.

3:o. Genom direkt köp af Burlington & Missouri River jernvägskompani. Detta kompani har erhållit af Förenta Staternas styrelse, såsom hjälp till banans byggande, nära 2 millioner acres jord, belägen inom Iowa och Nebraska på tjugo engelska miles afstand i norr och söder på ömse sidor från jernbanan.

Den del af detta landområde, som ligger inom Iowa, är redan mycket upptagen och högt i pris, så att densamma i allmänhet icke kan köpas af de mindre bemedlade skandinaviska emigranterna. Men den del, som är belägen i Nebraska, säljes ännu till låga priser, varierande från tre dollars till högre belopp pr acre; och den säljes antingen mot kontant eller på kredit från 2 till 10 år.

Nybyggaren kan tillförsäkra sig så mycket land, han önskar, men ej under 40 acres.

Då landet köpes mot kontant eller på kort kredit, erhålles 20 procents rabatt från det fastställda priset, med 10 procents ränta; men då det köpes på lång eller 10 års kredit, beräknas ränta å kapitalet efter endast 6 procent pr år, under det att den lagliga räntan å penningar är i Iowa 10 och i Nebraska 12 procent. Priset på landet blir ännu lägre derigenom, att landköpare, som wilja besje landet, erhålla fri skjuts från kompaniets olika landkontor inom Nebraska, och äfwen derigenom, att köpare af land kunna och böra förskaffa sig s. k. **landerploring-biljetter**, hvilka tillhandahållas för dem, som wilja sätta sig ned i Iowa, uti Burlington, och för dem, som hafwa för affigt att taga land i Nebraska, uti **Plattsmouth**. Dessa biljetter, som förut betalas, kunna sedermera wid köp af jord lemnas såsom kontanta penningar i liquid, och får landköparen således fri resa från de nämnda ställena.

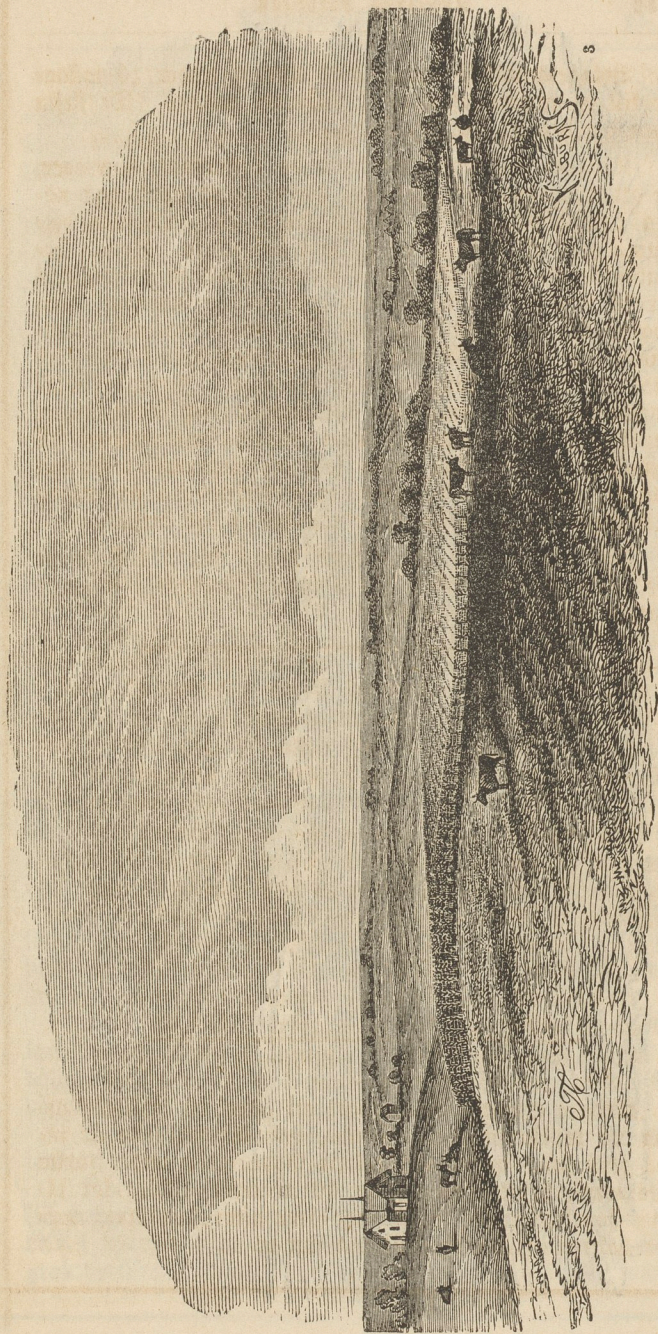
Bolagets försäljning af land uppgick under 10 månader till en summa af nära 2 millioner dollars. De flesta köpen gjordes på 10 års kredit.

Köparen behöfver wanligen de penningar, han eger, för att upparbeta och förbättra jorden samt uppbygga nödiga boningshus m. m. Lång kredit är för honom det samma som ett lån på 10 år mot låg ränta. Innan betalningsterminen infaller, har jorden wanligen framallstrat mer än nog för att betala den erforderliga summan. Om köparen kan nöjaktigt visa, att han genom öwäntade motgångar och olyckor blifwit urståndfäst att betala wid förfallotiden, kan ett skäligt uppskof bewiljas. Jernvägsbolaget kan nemligen wänta med betalningen; och ingen säljare kan ifrigare än jernvägsbolaget tillönska nybyggaren all framgång, ty i samma mån som nybyggarens wälmåga tilltager, ökas också bolagets, enär trafiken på jernvägen är bolagets ändamål, hwarförutan det ej kan existera.

Om t. ex. 160 acres jord köpas för 5 dollars pr acre, med 10 års kredit, göras inbetalningarne i följande summor och på följande tider:

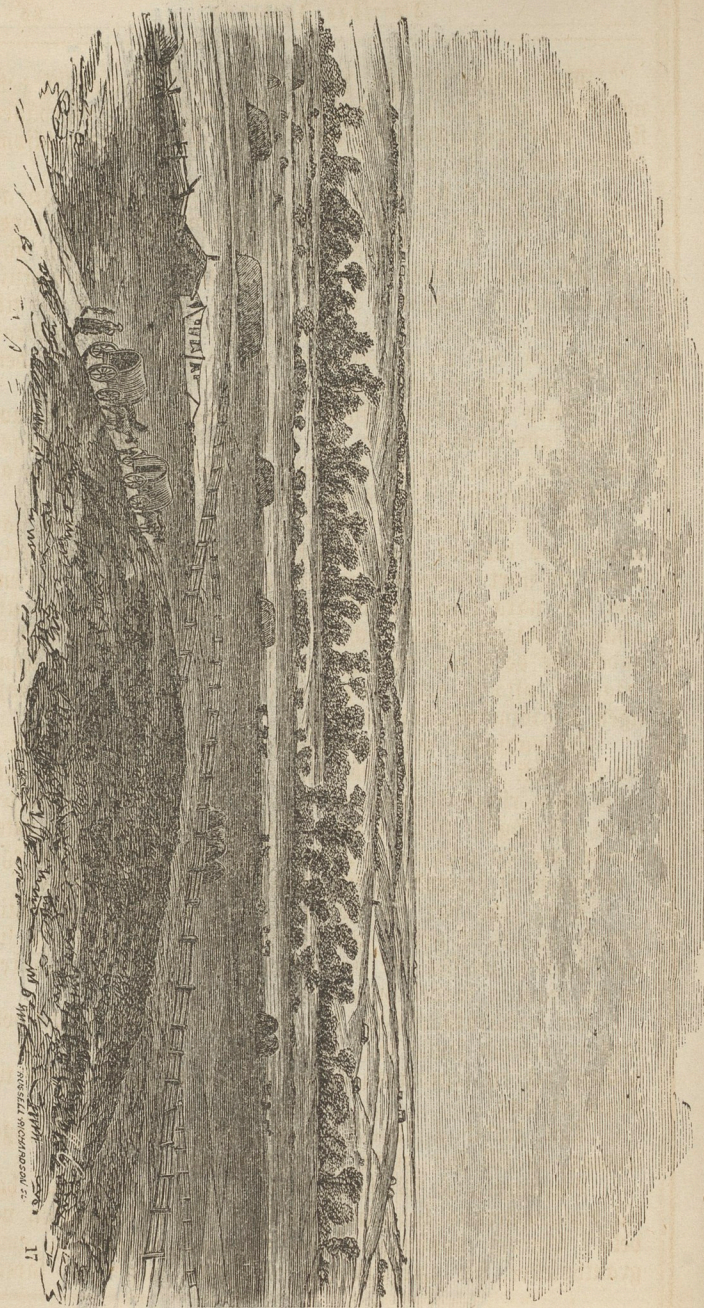
Wifet.		Kapital.	Ränta.	Summa.
1	Genast	— —	48 —	48 —
2	1:a året	— —	48 —	48 —
3	2:a "	— —	48 —	48 —
4	3:e "	— —	48 —	48 —
5	4:e "	114,28	41,14	155,42
6	5:e "	114,29	34,29	148,58
7	6:e "	114,28	27,43	141,71
8	7:e "	114,29	20,57	134,46
9	8:e "	114,28	13,71	127,99
10	9:e "	114,29	6,86	121,15
11	10:e "	114,29	— —	114,29
Summa		800 —	336 —	1136 —

Widare erbjuder sig bolaget att göra 10 procent af drag på köpesumman för sådane, som innevarande år inföpa jord samt uppodla $\frac{1}{4}$ del af sagde inföp under första årets lopp; samt ännu widare 10 procent af drag för sådane, som under de första 2:ne åren efter jordköpet, uppodla hälften af den tillköpta jorden.



PRAIRIE, CORN-FIELD, AND CATTLE, SIX MILES WEST OF LINCOLN, NEB.
Slättland, majsält, sex mil väster från Lincoln, Nebraska.

WADHOO VALLEY, NORTH OF ASHLAND, NEB.
Manhobalen, norr från Ashland, Nebraska.



W. B. WOOD
17

Med odling förstås, den första uppbrytningen af den naturliga gräsmattan, ordentligt planteradt och underhållet skogs- eller fruktträdsland, eller ock odladt gräsland, såsom klöver, timotej m. m.

Nybyggaren kan också, som nämnt är, genom köp af Förenta Staterna enligt det preemptionslag erhålla jord, men som då måste kontant betalas. Om penningar för detta ändamål upplånas mot tio procent ränta, så öfverstiger wanligtvis kostnaden härför det af jernvägsbolaget till högre pris pr acre inköpta jordområdet. Dessutom förlorar nybyggaren då, utom ofwannämnde rabatter, äfwen den s. k. "land-exploring-biljetten."

Churu dock öfverhufwud nybyggaren kan erhålla mot kontant guvernementsland för billigare pris än jernvägsjord, förebrager likwäl en stor mängd att köpa jord af jernvägsbolagen. Orsakerna härtill äro flera:

Den jord, hwilken kan erhållas såsom homestead, är wanligtvis belägen långt från kommunikationerna; och detta utgör ett stort hinder för nybyggarens framåtgående. Den, som bor nära kommunikationslederna har alltid lättare att affätta sina produkter och betinga åt dem ett högre pris, under det de andra nybyggarna, som bo affides från jernvägarne, ofta så sälja sina waror till hwad pris, en möjligen ditkommande köpare bjuder.

Hufwudfaken wid jordköp är dels att få en bördig och lättstött jord, och dels att erhålla den så belägen, att man med ringa kostnad och besvär kan få sina produkter sålda till högsta möjliga pris. Många produkter ega intet värde, om de produceras långt ifrån jernvägen; men ega i närheten af jernvägen till äfventyrs ett högt värde.

Den, som har sin hofstad nära jernvägen, har alltid lättast för att få arbete och arbetare samt att förskaffa sig biförtjenster, hwilket för den mindre bemedlade nybyggaren är en ofantlig fördel, som aldrig bör förbises.

En jordbruksarbetare får wanligen i Nebraska 20 dollars pr månad jemte mat och husrum. En snickare får 3 dollars och en jernvägsarbetare från 1 dollar 75 cents till högre pr dag.

Den kredit å köpeskillingen, hwilken jernvägsbolaget lemnar, är till stor nytta för nybyggaren.

Burlington & Missouri River jernvägskompaniet har till emigranternas beqwämlichkeit låtit dels i Burlington och dels i Lincoln uppbygga stora och ändamålsenliga emigranthoteller, der emigranterne och landköparne med famil-

jer kunna bo gratis, medan de besigtiga jorden och inköpa land samt midtaga åtgärder för ordnandet af sina nya hem. I dessa hoteller ha de afgiftsfritt tillträde till alla bekvämligheter såsom kök, matsalar, badhus, tvättinrättning m. m.

Wid hvarje station har bolaget agenter, som lemna emigranterna alla erforderliga underrättelser och hvars hjälp de afgiftsfritt kunna påräkna wid wal och inköp af jord.



LAND OFFICE AND EMIGRANT DEPOT AT BURLINGTON.

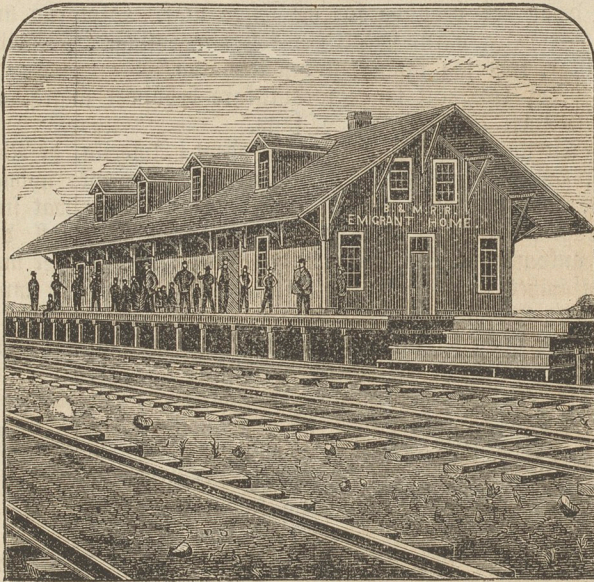
Emigranthemmet i Burlington.

Många stadinaver äro redan bosatta på Burlington & Missouri River jernvägsbolagets land samt på andra ställen i Nebraska. De trifwas alla godt derstädes. Stora fällstaper hafwa ditrest, synnerligast från Illinois, men äfwen från andra stater i Amerika. Sålunda flyttade för två år sedan tvåhundra, hufwudsakligen swenska familjer dit från Altona i Illinois.

Uti bref, hwilka blifwit affända från i Nebraska bosatta swenstar, uttala nybyggarne allmänt sin belåtenhet med landet, klimatet och jernvägsbolagets humanitet m. m. I dessa bref säges det bland annat:

"Bättre jord, helsosammare klimat och friskare watten kan man ej önska sig."

"Jag trivs mycket godt här, och mycket bättre än i Sverige. . . . En fattig kan taga sig bättre ut här än i Sverige. . . . Här är bättre arbetsförtjenst."



View of the B. & M. R. R. EMIGRANT HOME, at Lincoln, Neb.

Emigranthenmet i Lincoln.

"Landet är utmärkt rift och wacker. Man kan derpå odla nästan hwad man will. Ingen gödning och inga diken eller stängjel behöfwes. . . . Jag är glad, att jag är i Amerika. . . . I samma trakt, som jag nu är, finnes swenstar, som kommo hit för ett a två år sedan utan att medhafwa det ringaste, och de ha nu ett godt hem med allt hwad till lifwets uppehälle hörer."

"Landet är utmärkt godt och bördigt samt fås för billigt pris, så att den mindre bemedlade kan lätt nog erhålla ett hemman och blifwa oberoende. Landet upptages och

uppköpes med förundransvärd hastighet, så att hvad Nebraska angår blir icke land att köpa för billigt pris någon längre tid, ty så snart regeringen och jernvägskompanierna sålt landet, så höjes priset kanhända mångdubbelt. Hit komma emigranter icke allenast från Europa utan nästan från hwarenda stat i hela Amerika, hwilket bewisar att Nebraska duger till någonting."

"Det är förmånligare för en bonde i Amerika."

"Vi finna och mycket bättre här i Amerika. Vi hafwa allt hvad vi behöfwa för att lefwa utaf. Skolorna äro fria för våra barn, så att det kostar ingenting. . . . Alla swenskar, som jag känner, äro wälbelätna."

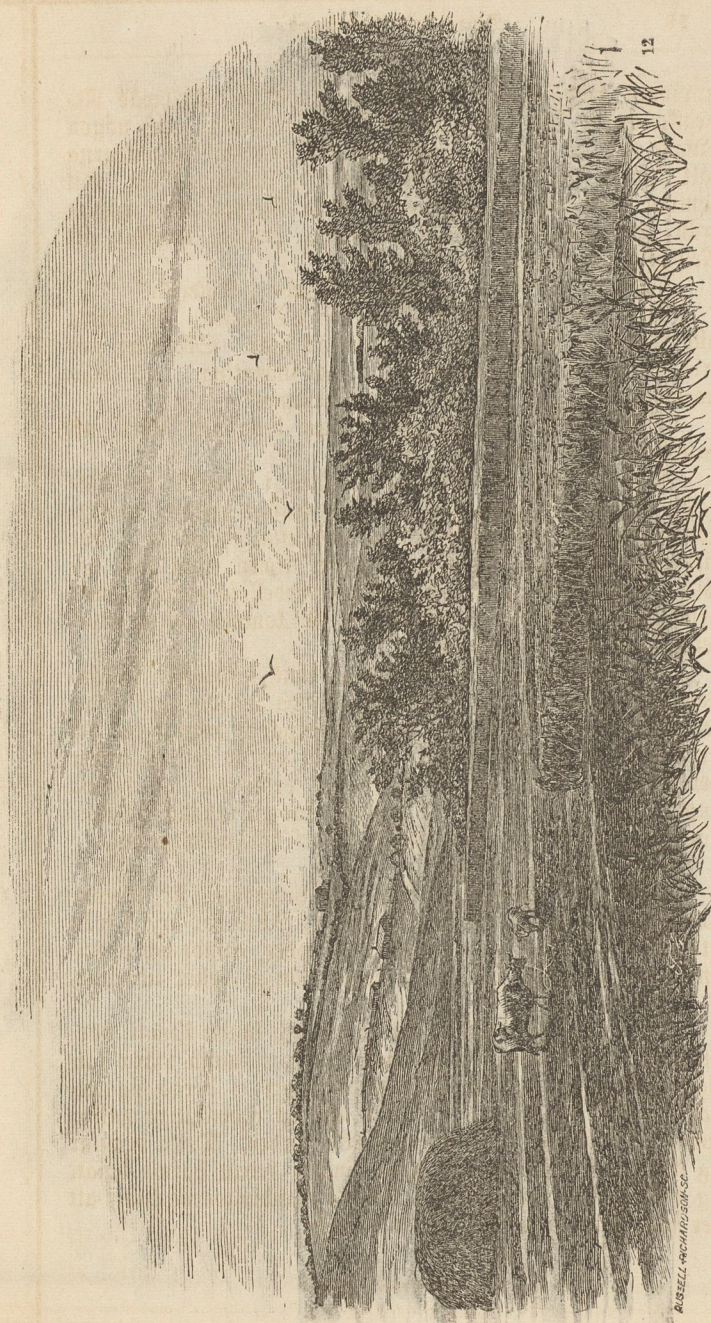
"Jag tror, att ingen jordbrukare behöfwer ångra, att han kommer till Amerika" o. s. w.

Afstonbladets resande korrespondent i Amerika, hr Nisbeth, omtalar många fall, der han träffat swenska nybyggare, som icke blott äro wälmående utan förwärfwat stor rikedom i Amerika. Han uppräknar äfwen flera fall, der wid ankomsten från Swerge alldeles medellösa personer med arbetsamhet lyckats att inom kort tid komma uti en mycket god ekonomisk ställning.

Om nybyggaren genast wid jordens inköpande tillkännagifwer, att hans mening är att blifwa medborgare i staten, så erhåller han alla en medborgares rättigheter och privilegier efter att hafwa warit der ett år bosatt, under det att i de flesta andra stater det erfordras att hafwa warit bosatt minst 5 år på platsen, för att erhålla medborgarerätt. Detta är till betydlig fördel för nybyggaren.

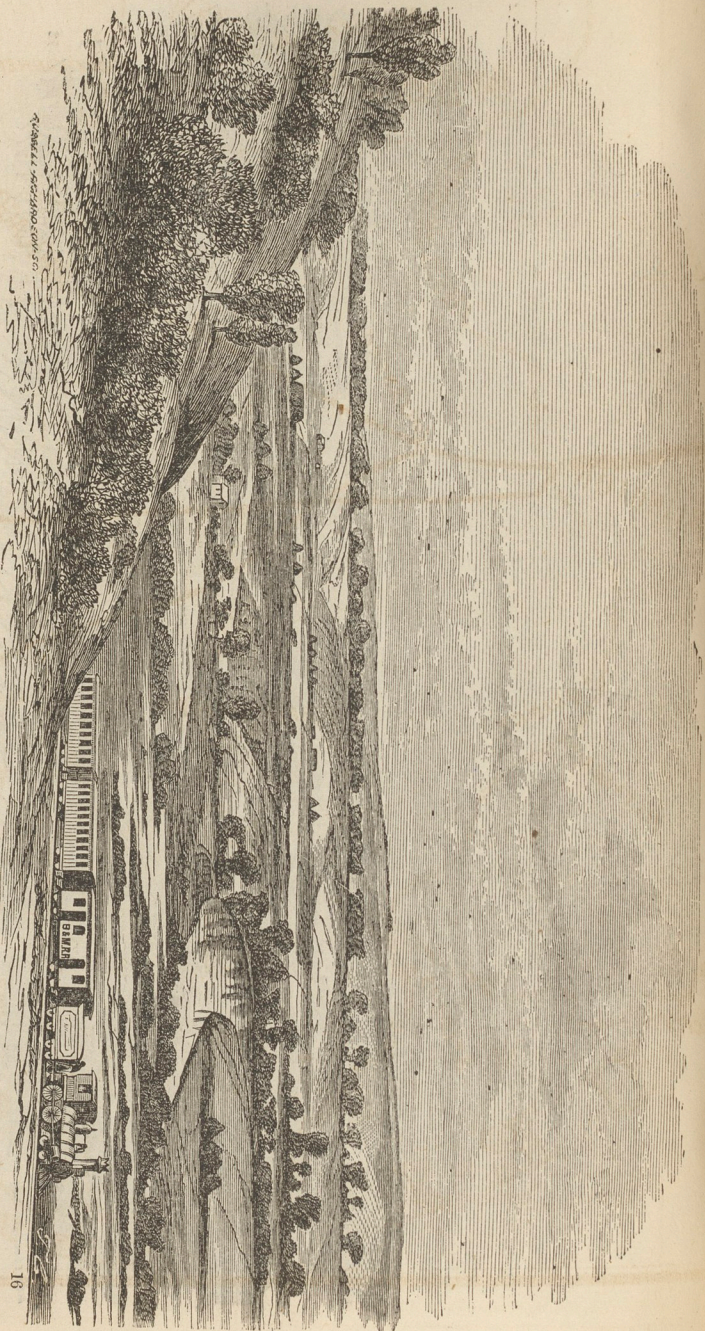
Nebraskas fritagelse, eller exemptionslag, är liberal. Lögsegenhet till ett värde af omkring 2000 rdr är fri från utmätning. Homestead-farmen jemte foder, utsäde och proviant i rikt mått för familjens behof, kan ej heller utmätas.

I en stat med Nebraskas milda och funda klimat, bördiga jord och utmärkta kommunikationer kunna våra fattiga men idoga skandinaviska landbrukare ej berga sig annat än wäl, då de äro i tillfälle att på förmånliga wilkor komma i besittning af den utmärkta jorden. Detta bewisar sig bäst af wälståndet hos dem, hwilka redan hafwa bosatt sig derstädes. Utan twiswel komma skandinaverna snart att der winna ett wikt politiskt inflytande.



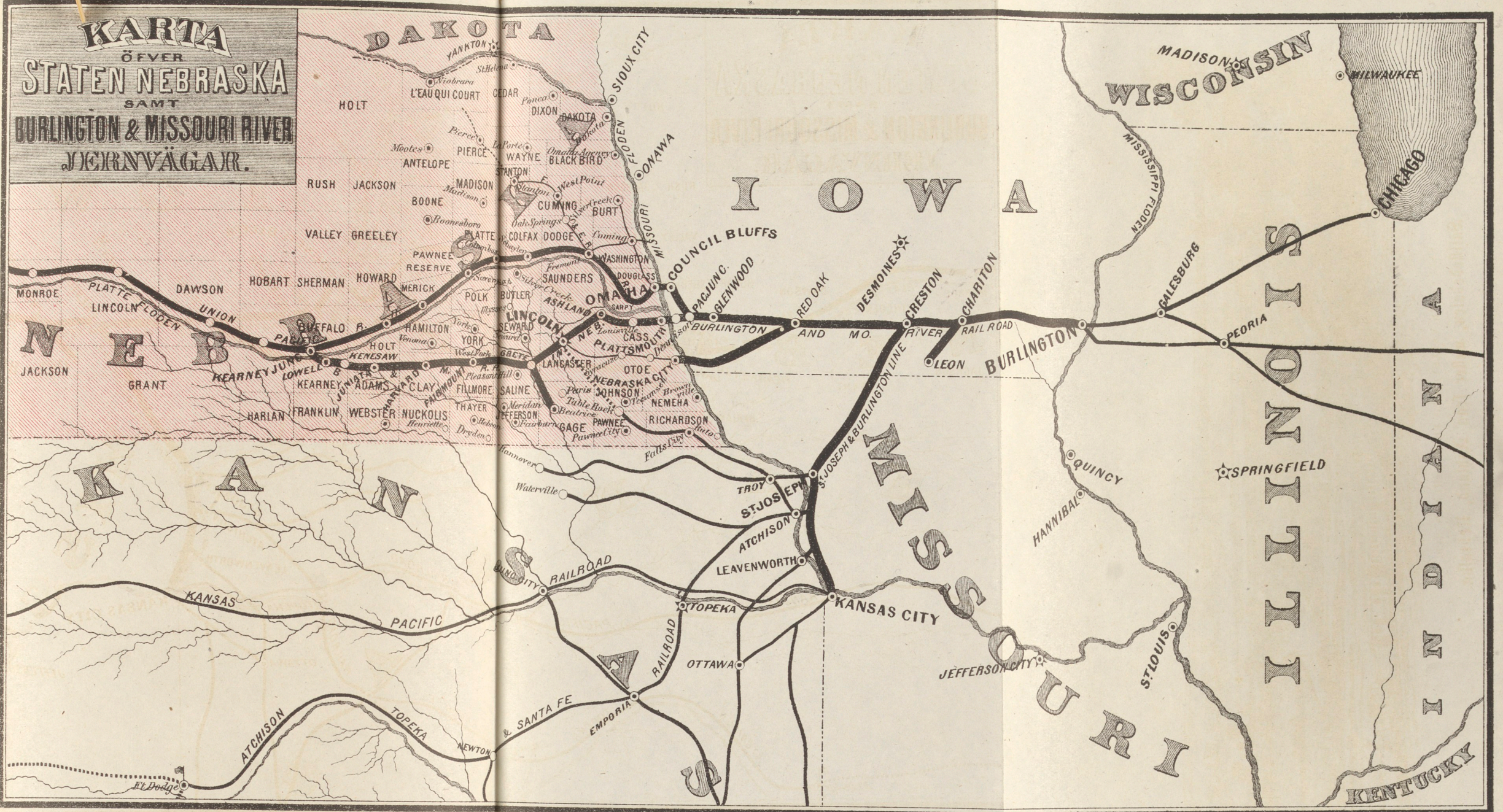
ON TURKEY CREEK, SALINE CO., NEB.
Halkinsboden, Saline Co, Nebraska.

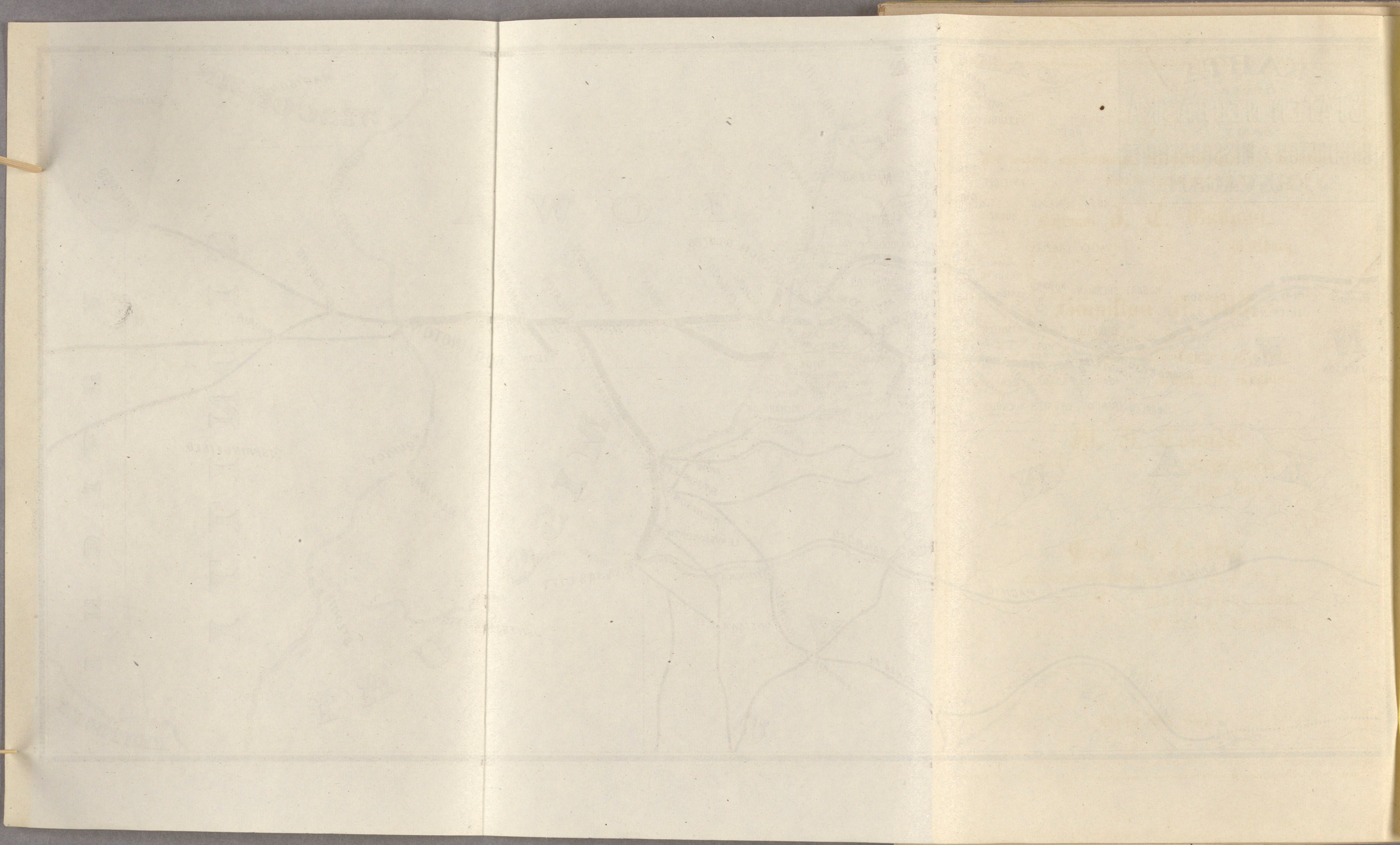
RUSSELL & CHAPMAN SC.



SALT CREEK VALLEY, WEST FROM ASHLAND, NEB.
Saltfödsalen, väster från Ashland, Nebraska.

KARTA
ÖFVER
STATEN NEBRASKA
SAMT
BURLINGTON & MISSOURI RIVER
JERNVÄGAR.





For orders apply to the undersigned at the address
of the undersigned.

James G. Thompson
Glasgow

William A. Thomson

General Agent for Glasgow
at South Quay
Liverpool England

W. G. Thompson

217 London
New York

Geo. S. Thompson

Land-Commissioner for the U.S.
Washington
Circular, New York

Price 25 Cts

För vidare upplysningar hänwände man sig till nedan-
stående personer:

Löjtnant **J. E. Osborn.**

Göteborg.

Hamilton A. Hill.

General-Agent för Europa.

16 South Castle street.

Liverpool, England.

M. D. Cowles.

317 Broadway.

New York.

Geo. S. Harris.

Land-Kommissionär för B. & M. K. K.

Burlington, Iowa.

Lincoln, Nebraska.

Pris 25 öre.