

Politikon.
Utvandr.
OKAT

En kort beskrifning

öfver

MANITOBA,

ett af Nordvesterns bördigaste hveteland.

Hvarje person, man eller qvinna, som fyllt
18 år, kan fritt erhålla 160 acres,
(130 tunnland) regeringsland.

dithän jag snart mig vänder.«

Göteborg, Victor Fischers Boktryckeri, 1888.

Ur KB:s samlingar

Digitaliserad år 2013



National Library
of Sweden

En kort beskrifning

öfver

MANITOBA,

ett af Nordvesterns bördigaste hveteland.

Hvarje person, man eller qvinna, som fyllt
18 år, kan fritt erhålla 160 acres,
(130 tunnland) regeringsland.

»Till vesterlandet står min håg
mitt sinne och min trängtan,
då sol går ned i vestervåg
förstoras mer min längtan.
Ja der mitt hjerta slog så fritt
det gamla tvång jag der var qvitt
dithän jag snart mig vänder.«

En kort beskrifning

öfver

MANITOWA.

af de Nordvästra förbundsstaterna.

Hvarje person, som öfver 18 år, kan få erhålla 100 acres (180 tunnland) regeringsland.

*Till västlandet kan man åka
och till södra och östra delarna
kan man åka med järnvägen.
I väst kan man åka till
de olika delarna och de olika
delarna i landet kan man åka till.



Manitoba.

Manitoba är en provins, som ligger i nordvest Territoriet, emellan 49:de och 50:de^o nordlig bredd och 96—99 vestlig längd och alldeles i centrumen af Nord Amerika.

Det är 135 engelska mil långt och 150 mil bredt, och innehåller i rundt tal 14,000 kvadratmil eller 9,000,000 acres land.

Man antager, att det till Manitoba hörande Nord-Vest-Territorium intager en areal af c:a 2,500,000 eng. qv. mil, och öfver 200,000,000 acres brukbart land, som nu ligger orört och väntar settlarens ankomst.

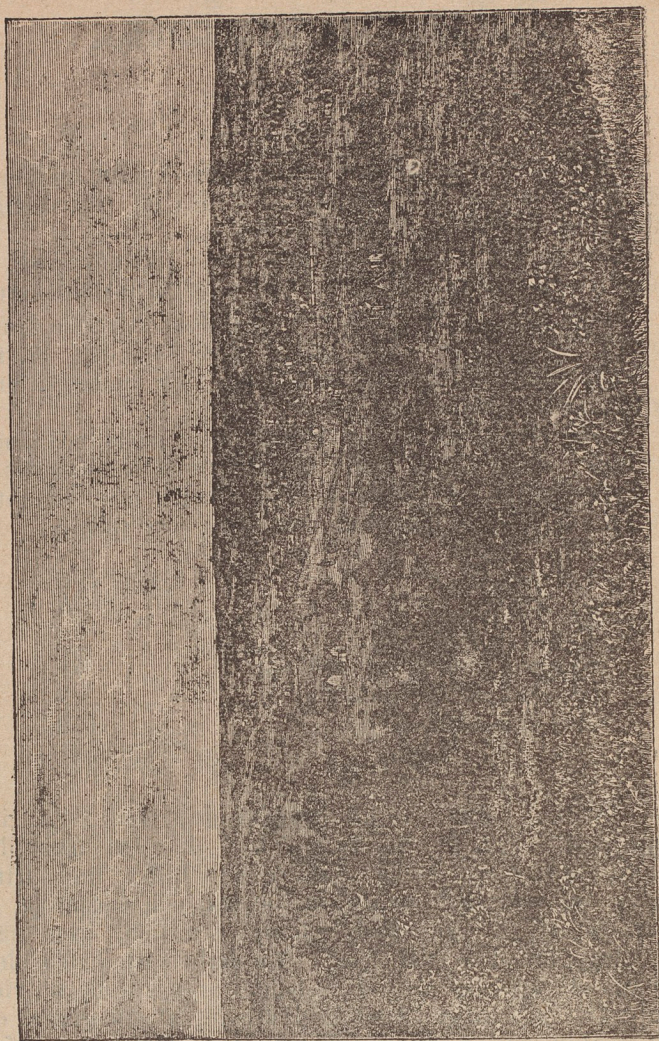
Nedanföre utvisas det kapital, som anses nödvändigt för en man med familj till att börja uppodligen af fritt erhållet prairie-land. Uppgiften är hemtad från olika arbeten öfver Manitoba och Nord-Vest Territoriet och må därför anses som pålitlig.

Ett par Oxar	Doll. 120.
En Vagn	„ 80.
Plog och harf	„ 25.
Spadar, hackor, kätting. etc.....	„ 30.
Spis och annat lösörebo.....	„ 80.
Hus och stall	„ 150.
Summa	Doll. 485.

Man kan säga, att en energisk man, som stiger i land i Manitoba med 10 till 20 dollars i fickan, kan se framtiden tillmötes med sorglöshet. Många sådana män hafva tagit fritt land, och hafva derefter tagit arbete hos andra, och endast på fristunderna arbetat på sin egen jord, och under hösten, eller när nödvändigt, lagt en man till hjälp. På detta sätt hafva de varit i stånd till att uppodla sin jord i loppet af några få år, vid resultatet af sitt eget arbete samt med utbytet af sin gröda, och der fins nu i Manitoba många i oberoende ställning som hafva börjat på ofvan anförda sätt.

Det må naturligtvis förstås, att ofvannämnde belöpp icke innefattar resan från hemmet till Manitoba.

Hvarje familjförsörjare, man eller qvinna, samt hvarje annan person, som har fylldt 18 år, erhåller gratis en fjerdedels section eller 160 acres land, mot hvilkor att bo på platsen circa 3 månader under de 3:ne första åren samt odla en del af jorden; dessutom har man rätt till att af regeringen köpa den tillstötande qvart section för 1 dollar pr acre.



Qu'appelle Valley.

Regeringen och de sociala förhållanden.

Invandraren borde hafva en idé om regeringsformen och de sociala förhållanden i Manitoba, sitt nya hemland. Regeringsformen är verkligen den friaste i världen. Ingen ärftlig aristokrati finnes i Manitoba. Källan till all makt, allt välstånd är

hos sjelfva folket, modererad och ledd af moderlandets konstituti-
onella former, hvilka hafva slagit djup rot i Manitoba. Med hän-
syn till de sociala förhållanden, må påpekas, att här icke råder
en sådan klass-skilnad som man i den gamla världen stöter på
öfverallt. Arbetaren är lika så god som arbetsgifvaren och den fat-
tige är lika så väl ansedd som den rike.

Regeringen är grundlagd på principen af ministrarnes an-
svarighet inför parlamentet eller folkets representanter; den är
frisinnad, och hålles i största aktning hos folket.

Hvarje provins har en guvernör och en ansvarig sjelfsty-
relse efter samma princip som sjelfva staten.

Distrikter och städer hafva äfvenledes deras egen styrelse
som beslutar om skatter till skolorna, vägväsendet o. s. v.

Kyrkor och Skolor.

Alla religiösa bekännelser äro representerade i Manitoba
och Nordvestern. Kyrkor finnas öfverallt, hvarest befolkning-
en är nog talrik att kunna uppföra en kyrkobyggnad. I
annat fall göra besökande prester täta och regelbundna resor. Bland
bekännelser representerade i alla delar af Nordvestern, må
nämnas: Episkopal, Metodist Episkopal, Canada Metodist,
Presbetyrianer, Congregationalister, Baptister och Romersk Ka-
tolske. Landets Styrelse har undantagit 1280 acres jord i
hvarje distrikt, som i samma mån jordförsäljningen fortgår, an-
vändes till upprättande af goda skolor.

Upplysningen i Manitoba står utomordentligt högt. De
obemedlade klasserna kunna sända sina barn till de fria skolorna,
der en utmärkt undervisning meddelas, och vägen till de högre
skolorna och universiteten står öppen för en och hvar. Intet an-
nat land i världen eger en mera utbredd upplysning än Manitoba.
I tusentals fall hafva barn af till Manitoba invandrade, alldeles
medellösa föräldrar, erhållit den bästa undervisning och nått de
högsta poster i landet: de hafva sålunda kommit att intaga en
framstående ställning och uppnått ett tillstånd af välmående, som
står i slående motsats till hvad de sannolikt skulle hafva nått i
hemlandet, der måhända en stor del af dem skulle hafva slutat
sitt lif som fattighushjon.

Hveteodlingen i Manitoba.

De lokala uppgifterna visa, att medelutbytet af hvete
har varit 25 bushels pr acre — varierande från 15 till 35 bus-

hels pr acre — Jemförelsen af hvetentbytet i de sednaste åren gifver vid handen, att Manitoba är mycket öfverlägsen äfven de fruktbaraste distrikter i de Förenta Staterna.

Red River vinterhvyete gaf i medeltal	25	bu'ls	pr	acre.
Minnesota	20	„	„	„
Wisconsin	14	„	„	„
Pennsylvania	15	„	„	„
Massachusetts	16	„	„	„

Hvetets vigt i de olika Staterna var följande:

Manitoba	vårhvyete	63	till	66	Pund	pr	bushel.
Minnesota	„	60	„	65	„	„	„
Illinois	„	52	„	58	„	„	„
Ohio	„	57	„	60	„	„	„
Pennsylvania	...	„	57	„	60	„	„	„

Kärnans friskhet och fyllighet bevisas bäst deraf, att hvyete från Manitoba betingar högre pris på marknaden, än hvyete från Förenta Staterna, när den säljes oblandad och rengjord.

Det faktum, lagt i dagen af Klimataloger «att plantor odlade i närheten af de nordligaste yttergränssorna, hvarest de kunna växa och mogna, gifva det största utbytte,» är fullkomligt bevist genom våra produkters godhet.

En mycket bekant mjölnare från Minnesota, förvånades vid sitt besök i Manitoba öfver hveteskörden der. Han säger: «Vi hafva haft en ypperlig skörd i Minnesota, men jag har aldrig sett mer välformade korn i hvarje grupp eller klass bildande en rad; men här är tre korn i hvarje rad, hvilket utgör en skillnad af tjugu till trettio bushels pr acre.

Skog och vatten.

Tillgång på skog och vatten äro hufvudvilkor för nybyggare och uppgifter å dessa nödvändiga artiklars förekomst begäres af alla som ämna bosätta sig i Manitoba och Nordvestern. Skog och vatten finnas båda ymnigt från Atlantiska till Stilla hafvet. Alla de obebodda regionerna, som ligga vid Skogssjön, kring Röda Flodens, Assiniboines och Saskatchewan's stränder och många ställen långt aflägsna från landets förnämsta sjöar och floder, erbjuda byggnadstimmer och bränsle i full och riklig mängd. Ek, alm, lönn (hård och mjuk) lind, bomullsträd, poppel, sälg, hvit och röd ceder, björk, tall, hvitask, tamarack, körsbärsträd, balsampoppel,

ask, gran och andra trädslag finnes i nästan ogenomträngliga skogar och fristående dungar på kort afstånd från och stundom nästan stötande intill det odlade landet. Ingen svårighet har visat sig eller kommer att visa sig för nybyggare beträffande brist på timmer eller bränsle. Der man behöfver gräfva efter vatten, finnes det utan svårighet på ett djup af tolf till tjugo fot. Eljest finnes det överallt i de tusen sjöarna, i de många floderna och åarna i riklig mängd och af bästa beskaffenhet. Har man en gång funnit det, kan man vara säker om att det aldrig kommer att tryta. På ställen der skog ej finnes så rikligt som på andra, böra nybyggarne söka att tillgodogöra sig kollagren.

Jagt och fiske.

Som fisk och villebråd ymnigt förekomma i Manitoba och Nordvestern, är det svårt att säga, hvilka platser som i detta afseende särskildt böra framhållas. Skogssjön, Winnipegsjön, Manitobasjön, Deceptionsjön, Shoalsjön, och de otaliga floder, som tillflyta dem, Röda Floden, Assiniboine, Saskatchewan, Scratching,



Under jagt och fiske.

Nelson, Souris, och åar och bäckar som bilda dem äro uppfyllda af fisk, såsom t. ex. hvitfisk, sniggädda, gädda, hafskatt, stör, råcka, sutare, abborre, forell, röding, karp m. m. Hela landet från Öfre sjön till Stilla hafvet är öfver all beskrifning rikt på villebråd af alla slag: präriehöns, änder af alla slag, vildgäss, tranor, snäppor, svan, raphöns, dufvor, fasaner, lärkor, regnpipare. Buffel, cariboo, elg, hjort och antilop finnas på åtskilliga ställen. Större villebråd finnes i stort antal på många ställen vest och nordvest om Winnipeg. Fiskaren och jägaren, vare sig han idkar fångsten såsom nöje eljer näring, kan alltid vara beredd att finna full selsättning.

Hvad våra Amerikanska bröder tänka om Manitoba.

(Ur Philadelphia Pressen.)

Den största region i världen för hveteodling är nu tillgänglig för invandrare. Den största och mest produktiva del ligger i provinsen Manitoba, i Nord Amerika. Utsträckningen af detta stora och rika territorium är jämförelsevis litet känt i de Förenta staterna. Det är anslagit till 2,984,000 qvadratmil, medan de Förenta Staterna, syd om den internationala gräns blott utgör 2,933,000 qvadratmil. På Manitoba nordvestliga prärier gifver hvetet ofta ett utbyte af 40 till 50 bushels per acre, medan i det sydliga Minnesota medelutbytet endast är 20 bushels pr acre, och i Wisconsin blott 14, i Pennsylvania och Ohio 15.

Innan 5 år, antages det, att icke mindre än 4,000,000 acres af detta fruktbara land blifver uppodlat för hveteodling. Detta kommer att föröka hveteproduktionen i världen med 1,000,000 bushels, hvilket var just det quantum, som årer 1880 utfördes från Amerika.

Det är ganska klart, att vår öfverlägsenhet som sädesproducerande land kommer att allvarsamt hotas af det rika prärieland i det nordvestliga Amerika; emedan det kommer att göra moderlandet fullkomligt oberoende af främmande lands införsel.

Den högborne J. W. Taylor, de Förenta Staternas consul i Winnipeg upplyste i ett tal, som han höll der Thorsdagen den 2:dre Oktober 1879.

Efter att hafva gjort några bemärkningar om de delar i Amerika, hvarest bomull och majs odlas, gick han öfver till:

Der stod nu tillbaka den nordliga Zon, särdeles tjenlig för hveteodling och kreatursafvel. Det innefattar Manitoba, Wisconsin, Michigan, och en del af Minnesota, men trefjederdelar af

det stora bälte i den amerikanska Continenten, hvarest hvete odlas, ligger i Nordvestern. Derifrån kommer den gamla verlden för framtiden att få sitt sädesförråd. Det kött, som kommer från dessa nordliga distrikter, befinnes vara mycket öfverlägset det, som frambringas längre i syd.

En stor mängd Skandinavier hafva för närvarande godt arbete vid Pacific banan, till 6 á 7 kronor dagslön, och det antages, att der kan gifvas arbete åt 10,000 män för flera år.

Förutom daglönen tilljudas de, som vilja bosätta sig der, 160 acres land fritt. Dessa jordstycken ligga i de sträckningar, som gränsa intill Minnesota och Dakota. Tåg afgå flera gånger dagligen från St. Paul, Minneapolis, Crookston, Fargo, Milwaukee och alla större städer i de Förenta staterna direkte till Winnipeg utan ombyte af vagnar.

Förutan ofvannämnda fördelar tilljudas Skandinaviska Nybyggare, som vilja bilda Settlements i Manitoba, också andra fördelar.

Tillfölje af den stora emigrationen upptages det bästa landet nästan lika fort som jernvägsanläggningen, hvarför det är rådligast att den eller de personer, som önska försäkra sig om farmar med förmånligt läge, ej böra försumma det tillfälle som nu erbjudes och som inom kort kan försätta dem i en oberoende ställning.

I den östliga delen af Manitoba är stora värdefulla skogsgårdar, äfvensom andra träsorter i rikt mått, så att de, som äro vanda vid skogsarbete och sågverk, gifvas här den bästa anledning till förtjenst. Föröfrigt är der i hela Nordvestern stora skogstrakter hvarest sågverk hastigt resa sig öfverallt.

Stenkol.

Kol har påträffats uppe i landet 200 mil ofvan Edmonton och i åtskilliga fall nerom denna plats. Det har äfven funnits vid Sourisfloden och efter alla tecken att döma, kommer kol här att anträffas i stor mängd. I Artabaska distriktet och dess lydland vid Pemainafloren vänta millioner tons kol på att bringas i dagen och man kan vara förvissad om att i en snar framtid grufdrift kommer att blifva ett bland Nordvesterns mest vinstgifvande näringskällor. Det är ett välkändt faktum att kolgrufvorna i British Columbia länge ha varit San Franciscos och Stilla hafskustens viktigaste inkomstkälla.

Manitobas land har tagits i skärskådande af kompetenta ingenjörer och inga landsträckor, hvilka äro tjenligare att odlas, ha mottagits från landets styrelse.

Befolkningens tillväxt i Manitoba.

En korrespondent skrifer den 8 Maj 1881 från Winnipeg: «Folk kommer i stora massor till Manitoba, icke blott från Ontario, utan äfven från ostliga stater; genom Winnipeg komma dock icke alla, i det de passera gränsen på många ställen samt samlas vid jernvägslinien, hvilken nu går öfver Assiniboinefloden vid Grand Valley, ungefär åttio engelska mil på denna sidan af Ellice. Det första fartyget, som gick för en vecka sedan, förde en stor mängd emigranter, hvilka till och med innan fartyget hade nått land, hoppade ut i vattnet, den ene på den andre, för att komma hvarandra i förväg med att taga land der de trodde att den nya staden skulle upplomstra. En sådan scen har icke egt rum sedan St. Paul's anläggande. Egendomsvärdenas stigande här i Winnipeg, är alldeles utomordentligt. Den Canadiska Pacific-jernvägen gör förträfflig nytta och det är ett verkligt nöje att se med hvilken energi arbetet på denna jernväg fortskrider.

Den Canadiska Pacific-jernvägen är nu öppen och trafikeras från Fort William vid Öfre sjön (Lake Superior) till Winnipeg, och 1882 520 engelska mil vester om denna stad emot klippbergen. Arbetet å banan drifves raskt framåt och fullføres genomsnittlig två engelska mil om dagen, som ger arbete för tusentals af folk.

Nära 100,000 emigranter invandrade till Manitoba, året 1882.

Klimatet.

Klimatet är särdeles gynnsamt för sädes- och rotfrukter. Våren börjar tidigt i April och vädret är vackert och tort till slutet af Maj med mycket få undantag; från denna tid till mot slutet af Juni är det vanligen regnigt, men Juli, Augusti och September äro, med undantag af en och annan åskby, herliga månader med varmt och behagligt väder. Oktober är ofta en af de skönaste månaderna på året. Vintern börjar i November, ibland i början på månaden, ibland senare, och varar till Mars. Atmosferen är mycket klar och torr, och kölden ehuru sträng ibland,

är icke så kännbar, som i de mera södra och östra delarne af kontinenten, på grund af atmosferens torrhet.

I Manitoba och Nordvestern är mycket sundt. Allmänna febrar, och deribland frossan, som så ofta förekommer på många ställen i de Sydvestliga Staterna, är nästans okänd. Värmen om sommaren är alldeles icke tryckande. och oaktadt den är fullkomlig tillräcklig att drifva säden till mognad, är den icke större än i Skandinavien. Om vintern är kölden jemn och stadig men i allmänhet icke strängre än i den vestliga delen af kontinenten norr om Chicago. Snöfallet är mindre än i de flesta delar af Canada, och öfverstiger sällan två fot. På det hela taget är klimatet ypperligt, och just passande för skandinavier.

Winnipeg.

Detta är hufvudstaden i Manitoba. Den hade för tio år sedan omkring 500 innevånare; men har nu ungefär 30,000. Den har flera stora och väl byggda kyrkor och skolhus. Skolundervisningen är utmärkt. Många präktiga butiker, försedda med lager, som i mängd och godhet icke står efter de större städernas i de östliga Staterna. Stora och goda hoteller, flera banker, och många förträffliga privata byggnader.

En stor mängd Amerikanska kapitalister spekulera uti egendomar i Winnipeg. Egendomstaxan för staden Winnipeg ökades under året 1882 från 9 millioner dollars till 30 millioner.

Vid Portage, la Prairie' 70 eng. mil vesterom och vid Emerson, West Lynne, Morris, Palestine, Westbourne, Selkirk, Brandon, Regina och på många andra platser äro nu städer under byggnad.

Den sistnämnda platsen Regina synes tillmötesgå en lysande framtid. För ganska kort tid sedan existerade staden alls inte men genast då beslut fattades om dess anläggande började folk att strömma dit, och i loppet af några veckor nedsatte sig der 750 människor och nu efter endast tre månaders tillvaro har platsen 75 byggnader. Vidare 12 diversehandlare, 6 hoteller med billiarder, slagtare, 3 smedjor, sågverk; äfvenså har der nedsatt sig läkare, apothekare, etc.

Regina har ett utmärkt läge med de fruktbaraste omgifningar, riklig vattentillgång och skall snart blifva en af nordens hufvudpunkter.

I Manitoba är landet i allmänhet jemn prairie, med skogbevuxna elfstränder. Vester om Manitoba är landet högländt med talrika små insjöar, i hvilka vildgäss, änder, snäppor och andra vattenfoglar finnas i stora flockar.



Winnipeg.

Lilla Saskatchewan-floden, som faller ut i Assiniboinefloden ungefär 150 eng. mil från dess utlopp, rinner genom ett fruktbart land hvar många nybyggare redan hafva slagit sig ned. Det var vid denna flod Lord Elphinstone nyligen köpte 12,000 acres land, på hvilket han nu har börjat att anlägga en storartad afvelsgård. Lilla Saskatchewan har redan blifvit en favoritplats för emigranter. Det berättas, att på en dag öfver 100 emigranter gingo öfver med färjan vid Tanner's Crossing, på deras väg vester ut.

Boskapskötsel.

Landet egnar sig företrädesvis åt boskaps uppfödande. Gräset på prairierna är synnerligen kraftigt och närande, samt af en utomordentlig frodig växtlighet, det lemnar ett ypperligt hö som icke kostar mer än besväret att slå och hemforsla detsamma till gården. Detta gräs är så närande, att kreatur hafva drifvits flere hundra engelska mil öfver prairierna utan att förlora det ringaste af sitt hull. Detta öfverflöd på gräs, samt turnips, gör kreaturskötseln särdeles lönande.

Hästarne förblifva ute hela vintern igenom, då snön icke ligger synnerligen djup, och när de om våren släppas in, äro de icke vid sämre hull, än då de vid vintrens början fördes ut. Vanligen samlar man dem i flockar på ett eller två hundra stycken, samt håller en karl till att vakta dem, samt hindra dem från att aflägsna sig för långt.

Manitoba och Nordvestern är egnade blifva ett af de förnämsta kreatursuppfödande land i verlden. Dess gränslösa prarier äro betäckta med ymnigt och mycket närande gräs af nära femtio olika arter och hvilka en stor del äro utmärkta betesväxter, i det boskopen fördrager dem framför de odlade slagen. Kreatursafveln har också redan nått en utveckling i stor skala i vissa delar af Nordvestra Territoriet. Markisen af Lornd, Canadas generalguvernör har på sin sista resa genom landet sett åtskilliga stora hjordar mellan Edmonton och Klippbergen; En vid Fort Calgary räknade 7,000 kreatur. Boskapsuppfödare som under sista vintern hade sina hjordar söderut vid gränsen, drifva dem nu mot Nordvestra Territoriet, hvarest gräset är mera närande och vattnet, som finnes öfverallt i landet ovanligt klart. En gynnsam omständighet beträffande boskapskötseln i Nordvestra Territoriet är att mycket litet snö faller der, hvarföre kreaturen kunna gå ute öfver vintren. Nyss har en stor del af den der uppfödda kreatursstammen flyttats till Manitoba, och har trifts lika bra der som den der födda, hvarföre för framtiden kroiserade racer skola komma att stå högt i värde. Hästar och nötkreatur af god ras ega alltid sin bestämda marknad i Manitoba. Jemte kreatursafveln ha äfven

ladugårdsprodukter sin vinstgivande marknad. Handeln med salt kött och smör blomstrar, och i sammanhang härmed må anföras, att de salta källor, som finnas i olika delar af landet lemna nära en bushel salt på trettiofem gallons vatten, fullt jemförligt med det som finnes i England, Amerika eller Canada.

Ullen af får, som hafva uppfödts i Manitoba är i regeln tung. Friheten från smittosamma sjukdomar, till stor del beroende af den torra atmosfären, är en hufvudorsak härtill. Får trifvas utmärk väl i hela Nordvestern.

Nybyggarnes framgång.

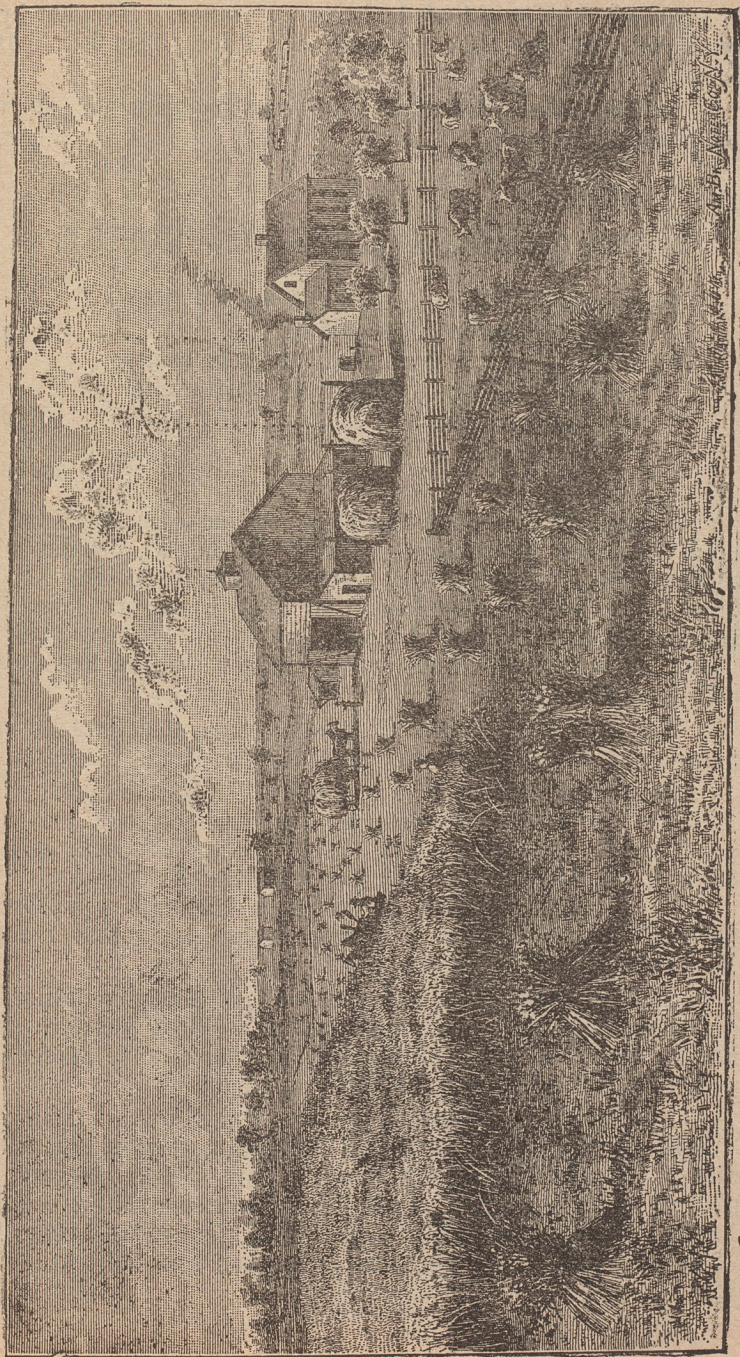
Det kan vara intressant att nämna några exempel på den lycka, som har följt nybyggare, hvilka för ej länge sedan ankommit till Manitoba och hvilka hittills hafva varit i saknad af de stora fördelar och lättnader, som den nu under byggnad varande jernvägen kommer att erbjuda.

I närheten af Westbourne, icke långt från sydliga ändan af Manitobasjön, anlade en nybyggare för fyra eller fem år sedan sin farm på 320 acres jord, och var då alldeles medellös. Nu har han en vacker farm med en stor mängd kreatur, och under förslidet år sålde han kreatur för 2000 dollars kontant åt sednare ankomna nybyggare. Denna farm ligger omkring 80 engelska mil vester om Winnipeg.

Hela vägen från Winnepeg och bortom Manitobas gräns är landet redan fullständigt upptaget. Farmar och hveteålt, samt stora boskapshjordar finner man nästan öfverallt på vägen vesterut.

I Riding Mountain, omkring 40 engelska mil bortom Manitoba, tog en nybyggare förliden vår 160 acres hemplatsland. Han hade förut varit jordarbetare i England; så emigrerade han till Ontario, arbetade på farmar i grannskapet af Stratford, och kom derefter i April 1879 till den farm der han nu bor. Redan i Septemer förliden höst hade han derpå här ett vanligt, stort loghus, hade uppbrutit 10 acres jord, som han året derpå besådde med hvete, hade ett par oxar, plog; harf o. s. v., samt en stor trädgård, bärande de frodigaste potatis och alla grönsaker, hvarjemte han på prairien hade fått hö tillräckligt åt sina kreatur.

I prins Alberts land tog en nybyggare från Skottland 160 acres hemplatsland, samt förbehöll sig ytterligare 160 acres, så att hela hans farm utgjorde 320 acres. Han var alldeles medellös då han nedsatte sig der. Förlidet år hade han de ypperligaste hveteålt på 30 acres vidd, gifvande en medelafkastning af 30 bushels per acre, derjemte 10 acres vackert korn, stora höstackar af prai-



Nybyggarnes farm i Manitoba.

riehö, samt ett rikt förråd af de bästa grönsaker. Han har byggt sig ett loghus, en stor lada och stall, och föder på sin farm 5 oxar, 3 kor samt en del svin.

Talrika sådana fall skall man finna om man gör en resa genom landet.

Hvad grödans transport kostar.

Transporten af korn från Manitoba till Montreal kan anslås till omkring	30 cents.
Från Montreal till Liverpool är genomsnittsfrakten omkring 5 shillings pr quarter eller pr bushel	15 cents.
	—
	45 cents.

Jordbrukarne i Manitoba säga, att omkostnaderna vid hvetedling visst icke öfverstiga 40 cent per bushel, om det öfver. hufvudtaget kostar så mycket. Efter denna beräkning kommer hvete, odlat i Manitoba och levererad i Liverpool, att kosta jordbrukaren, inberäknat alla utgifter för transport 85 cents pr bushel, eller 6 dollars 80 cents pr quarter (en quarter hvete väger ungefär 480 pund.)

När nu vvetet säljes i England för c:a 9 dollars 60 cents pr quarter. så har jordbrukaren en riklig förtjenst.

Medelpriset för hvete i England i trettioalet från 1849 till 1878 var 12 dollars 78 cents pr quarter — högsta pris egderum år 1855, då den uppgick till 17 dollars 74 cents, och den lägsta år 1851, då den gick ned till 9 dollars 50 cents.

Efter den skala, som invandringen i Manitoba nu föregår, kommer allt det hvete, som kan frambringas de första två eller tre åren, att åtgå till föda och utsäde.

Intill utgången af 1878 var, enligt officiella källor, inemot två millioner acres land upptagit af verkliga Settlares (jordbrukare) i Manitoba och Nordvesten. För närvarande antages det, att minst tre millioner acres land är upptaget.

De förnämsta Settlementer (byar) i Nordvest Territoriet äro: Erins Albert, Q'Apelle Riding Mountain, Carlton, St. Albert, Battleford—Hufvudstaden—Edmonton, Fort Saskatchewan, St. Ann's, m. fl. Alla dessa byar ligga i hvetedistrikter, och jordbrukaren har här stora och utmärkta fält, tjenliga till hvetedling; och kan välja sig land i närheten af hvilken som helst af nämnda byar.

Hemvist fritaget för utmätning.

I Manitoba gifves en lag, som föreskrifver, att 160 acres land med derpå uppfört hus, 2 oxar, 1 häst, 2 svin, vissa åkerbruksredskap och lösöre ej kunna utmätas för skuld, så att om en jordbrukare, genom sjukdom eller olycka skulle komma på obestånd, så blifver han derföre icke tvungen att gå ifrån hus och hem..

Tjensteflickors vilkor.

Finnes någon klass, som är särskildt lyckligt passande för utvandring till Amerika, är det tjensteflickornas. Ej allenast få de der långt större lön, men hela deras sociala ställning är långt bättre än i Europa. Det är sällsynt, att der af dem begäres arbete efter kl. 7—8 om qvällen; hvarannan Söndag har de fritt och vanligtvis en och annan eftermiddag. Städsefn sker för veckan och betalningen erlägges äfven för veckan. Ute i Vestern äro tjenstflickor mycket svåra att erhålla, hvarför farmarne ganska ofta lång tid förut anmoda föreståndarne för emigranthotellen att skicka dem de första, de bästa, som möjligen komma. Utsigterna att blifva gifta äro derföre också till den grad ljusa för tjenstflickorna i dessa trakter, att till och med den af naturens hand omildast behandlade skall finna tillbedjare, om hon endast kan uträtta något.

De första utgifterna.

Nybyggarens första fråga är huru mycket pengar behöfver jag för att taga land i Nordvestern. Svaret beror fullkomligt på honom sjelf. Många män äro komna dit med mindre än 5 dollars i fickan, och äro nu egare af stora och välodlade farmar (gårdar), som de icke vilja sälja för flera tusen. Som förr nämnt, hafva sådana nybyggare börjat som dagkarlar hos andra, spart dagslönen, tagit fritt land och uppodlat något af jorden på fristunder, och fortsatt således intill de hafva hunnit förtjent medel nog till att använda all sin tid på sin egen jord. De som hafva pengar böra snarast börja för sig sjelf, oaktadt det kan vara lika så bra för Skandinavier att de tillbringade en kort tid hos andra, för att göra sig något bekanta med förhållanden, innan de börja att arbeta på sin egen farm (jord). Man bör dock icke dröja förlänge med att taga land; ty invandringen är stor, och den, som kommer sednare må finna sig i att få land längre bort.

Den tjenligaste tid för resan och hvad man bör medtaga.

Ju förr man kan resa efter midten af Mars, dess bättre. Man kan resa från Skandinavien till Winnipeg på 18 å 20 dagar. Vägarne äro då ännu hårda, hvilket medför stor lätnad för jordbrukaren, vid att välja sig land, för att vara färdig till att börja sitt arbete så snart jorden är upptöad.

Alla slags kläder, böcker och värdefulla mindre husgeråd böra medtagas, deremot icke lösörebo, åkerbruksredskap eller andra tunga föremål.

Resan på de amerikanska jernbanorna försiggår i stora, beqvämt inredda passagerarevagnar, som med hänsyn till utstyrsel motsvara ungefär andra klassens vagnar i Sverige, Norge och Danmark. På denna resa måste emigranterna hålla sig sjelfva med kost, som kan erhållas å matstationerna längs jernbanan. Såväl under sjelfva resan som efter ankomsten till bestämmelseorten må man akta sig för att inlåta sig allt för mycket med obekanta personer, i synnerhet sådana, som på ett alltför välvilligt sätt erbjuda sig bistå emigranter med goda råd. Det gifves nämligen en hel del personer, som gjort till sitt yrke att frännarra emigranter penningar, biljetter, bagage o. s. v.

Vid landstigningen.

I Amerika blifver passagerarnes ressaker visiterade af tullbetjeningen. Der blifver ingen tull att betala på kläder, hushållsartiklar o. s. v., deremot på tyg i hela stycken. Det är därför det bästa att klädningsstycken blifva förfärdigade i hemmet eller på resan. Det borde icke glömmas att försök på att insmugla tullpligtiga varor kan åstadkomma stora olägenheter, ty ehuru tullbetjeningen är mycket tillmötesgående och onödigt vill besvara emigranterna, så äro de dock mycket stränga emot smuglare.

Erie Jernvägs-Kompaniet och dess omsorg för Utvandrare.

Eriebanekompaniet har med systematisk och outtröttlig ihärdighet bemödat sig om att få ordna allt på deras linier, att främlingar från alla land skola kunna befordras till fullkomlig be-

låtenhet. Hvad bagaget beträffar, så vårdas det ytterst väl och handteras med omsorg. Intill 1870 fanns intet amerikanskt jernbanekompani representeradt genom agenter i Europa, liksom det ingenstädes fanns något kontor eller någon agent, som kunde lemna tillförlitliga underrättelser om reseförhållandena i Amerika eller landets belägenhet, dess utsträckning i bördigaste väderstreck m. m., hvilka för en jordbrukare som ämnar sig till Amerika är af oskattbart värde.

För dem som hade pålitliga släktingar eller vänner i Nya Verlden, till hvilka de kunde skriva och förhöra sig om ett och annat, gick det väl an; men de som voro i saknad deraf, stodo vid ankomsten till Castlegarden alldeles rådvile hvar de skulle söka sig ett hem. De som genom släktingar hade fått upplysning om hvar de skulle bosätta sig, men ej fått utförlig marschruta, voro i samma förlägenhet, synnerligast om de voro främmande med språket. Vid Castlegarden kunde visserligen några underrättelser erhållas, men för deras tillförlitlighet var ingen säkerhet, ty der omkring uppehöll sig hänsynslöse bedragare, som sökte lura de lättrogne främlingarne. Det blef således en nödvändighet, att finna ut något medel hvarmed man kunde omintetgöra denna hydra och sätta en gräns för dessa afskyvärda rofferier. Då satte sig Eriebanans styrelse i förbindelse med ångbåtskompanierna och resultatet blef, att man slutligen lyckades skaffa emigranterna ett behöfligt skydd, äfvensom komfort och bekvämlighet, såväl under resorna som vid framkomsten. Kort efter det Eriebanekompaniet satt sig i förbindelse med de ångbåtskompanier som förde emigranter från Europa till Amerika, började kompaniet att låta uppgöra, trycka och utdela kartor öfver sina bansträckningar, samt ordna biljettförsäljningen, så, att emigranten kunde köpa en biljett som gällde både för sjöresan och med bantågen in i landet till bestämmelseorten. För att skydda emigranterna för påträngande vinglare af alla nationer, anställdes i Castlegarden tjänstemän från olika stater, så att emigranterna, från hvilken plats de än voro, alltid funno en tolk som talade deras språk och till hvilken de kunde vända sig för att få råd och upplysningar i allt som befordrade deras väl. Derigenom uppstod snart en allmän tillfredsställelse bland de anländande emigranterna, hvaraf mången genom bref från förut afresta släktingar fått uttryckliga varningar att akta sig för allt och alla som kommo i deras väg vid framkomsten till New-York. Eriebanans tjänstemän infunno sig i Castlegarden och mottogo de passagerare som skulle fortsätta resan inåt landet; tog hand om deras bagage och tillsåg noga, att emigranterna blefvo befriade från alla obehöriga personer, hvars tjänst villighet endast gick ut på att bedraga okunnigheten och enfalden. Bagaget befordras fritt från ångaren till lastvagnarne, passagerare varnades att gå ut på gatan, utan att ha en tjänsteman i sällskap,

och på detta sätt försvunno snart dessa band, som genom kompaniets verksamhet snart insågo, att numera ingenting var att förtjena. Eriebankkompaniet bygde sedan rymliga och bekväma ångfärsor, på hvilka de emigranter och deras bagage, som skulle inåt vestern, befördrades till Jersey City. Genom alla dessa anordningar vann Eriebanan förtroende och en hvar insåg fördelen uti, att heldre köpa en genomgående biljett till bestämelseorten, än att köpa biljett blott till landstigningsplatsen och sedan vara underkastad alla möjliga prejerier, innan man nådde resans slut. De som af bolaget hafva köpt jord, hafva alla varit särdeles nöjde och många ha på kort tid nog blifvit förmögne, synnerligast då flera settlat i hvarandras närhet. Öfverallt uppstod handlande och ofta förspordes klagomål öfver, att dessa togo allt för stor förtjenst på sina varor. Då beslöt kompaniet att förse alla settlarne med prima varor till inköpspris och inrättade i följd deraf magasiner på alla lämpliga ställen, der emigranterna nu taga sina förnödenheter. Nu erhålles t. ex.

Skandinaviskt råg- eller hvetebröd	pr st.	10 cent	= 35 öre.
Köttpastejer, utmärkt goda	„ „	10 „	= 35 „
Ost, äkta köd vara	„ „	15 „	= 57 „
Bolognakorf	„ „	15 „	= 57 „
Mjök	„ pott	10 „	= 35 „
Mjök, en stor kopp		5 „	= 19 „
Kaffe „ „ „		5 „	= 19 „
Cigarrer	pr st. á	10 „	= 19 á 35 ö.
Chagtobak	pr paket	5 „	= 19 öre.

Öfverallt i Amerika ha Eriebankkompaniet filialer, der man kan köpa biljett, såväl för hemmavarande från Europa, till hvilken plats i Förenta Staterna som helst, som ock i Amerika till hvilken plats man vill. Öfverallt utdelas gratis de mest utförliga och tillförlitliga beskrifningar på Canada Pacific Kompaniets land, deri man finner allt, som kan vara till gagn för de som ämna emigrera. På tillsägelse tillsändas i Europa boende dylika cirkulär.

Således finner en hvar, att den, som anförtror sig åt Eriebankkompaniet, kommer fort och bekvämt fram, behöfver ej vara orolig öfver att förlora hvarken den ena eller den andra, får bo på propa hoteller, der mat och allt är till belåtenhet, åka i bekväma spärvagnar till logierna m. m., något som är värdt att beaktas.

Eriebankkompaniet har med stora uppoffringar lyckats bryta alla de många hinder, som stälde sig emot ett tillfredsställande ordnande af emigrationen inåt vestern; men nu sammanhänger ock alla förhållanden så systematiskt, att emigranterna utan tvekan kunna förlita sig på, att kompaniets råd, upplysningar och vägledning är värdt det förtroende detsamma nu i gamla och ny världen så odeladt åtnjuta.

Efter ankomsten till Winnipeg.

Vid ankomsten till Winnipeg, bör jordbrukaren hänvända sig till regerings agenten W. C. B. Grahame, bland hvars kontorspersonal äro svenskar, landkontor der han kan erhålla all möjlig upplysning. Der kan han också få tillfälle att välja sig land i det distrikt, som han förut har tänkt att nedsätta sig. I Winnipeg kan köpas alla slags hushållnings-artiklar samt redskaper som behöfs, för ganska moderata priser.

När nybyggaren lemnar Winnipeg (hufvudstaden i Manitoba) borde han förse sig med ett godt tält med tillhörande stänger till bebodning för sig sjelf och sin familj till dess han får sitt nya hus uppfördt.

Mynt, mått och vikt.

Mynt-enheten i Amerika är dollars och cents, hvaraf en dollar, som delas i 100 cents, är lika med 3 kr. 70 öre. Guld-, silfver- och papperspenningar äro nu lika i värde, och emedan papperspenningarne äro lättare att handtera och bättre att bära på sig än guld och silfver, föredragas de, när större summor skola utbetalas. Man har sedlar på 1, 2, 5, 10, 20, 50, 100 och 1000 dollars, guldstycken 1, 2 $\frac{1}{2}$, 3, 5, 10 och 20 dollars, silfverpenningar på 3, 5, 10, 20, 25, 50 och 100 cents, samt kopparpenningar på 1 och 2 cents. Alla penningarne äro garanterade af regeringen.

Mål-enheterna äro för säd bushels, hvaraf eirka 3 $\frac{3}{4}$ gå på en svensk tunna, och för flytande varor gallons, hvaraf en är lika med 231 svenska kubiktum. För ved gäller «cord», hvaraf en är ungefär lika med en svensk famn.

Längdmått är engelska mil, hvaraf nära 7 gå på en svensk. Andra längdmått äro yards, af hvilka en är lika med ungefär 3 svenska fot, och som indelas i 3 engelska fot, hvardera på 12 tum.

Land mätes i acres, hvaraf en är lika med ungefär $\frac{13}{16}$ svenskt tunnland. Det är af regeringen uppmätt i regelbundna quadrater, som äro en engelsk mil utmed hvar sida och kallas sektioner. Hvarje sektion innehåller 640 acres och indelas åter i 4 lika stora delar eller kvartsektioner, hvardera innehållande 160 ac.

100 bushels är lika med 21 tunnor 24 $\frac{1}{2}$ kannor.

1	„	„	13 $\frac{1}{2}$	„
100	gallons	„	144	„
1	„	„	1 kanna	44 tum.

Vigt.

1 ton	„	20 centner,
-------	---	-------------

1 centner = 112 pounds = 120 svenska skålpund.
 1 amerikanskt pound således ungefär $1\frac{1}{8}$ sv. skålpund.

Den Manitobiska regeringens agent i England är:
 Hon. Sir ALEXANDER T. GALT, London.
 Mr. JOHN DYKE, 15 Water Street, Liverpool.
 W. C. B. GRAHAME, Winnipeg. Manitoba.
 M. BENNET Brandon. Manitoba.

31	32	33	34	35	36
30	SKOL LAND.	28	27	H.B. Co's LAND.	26
19	20	21	22	23	24
18	7	16	15	14	13
7	H.B. Co's LAND.	9	10	SKOL LAND.	12
6	5	4	3	2	1

Ofvanstående visar indelningen af ett Township eller Härad uti sektioner. Hvarje sektion innehåller en Engelsk mil i fyrkant lika med 29,160,000 qv.-fot, hvarje sektion uti fyra delar å 160 acres lika med 130 Tunmland, dessa sektioner visas som ofvan, de ljusare (rutorna) sektionerna är fritt Homestead land, som lemnas ut till nybyggarne gratis. De mörkare (rutorna) sektionerna Pre-emption.

