

The
CANADIAN
PACIFIC
Railway

ONLY ROUTE TO
MANITOBA

Ur KB:s samlingar

Digitaliserad år 2013



National Library
of Sweden

GREAT
NORTH WEST

AMERICAN BANK NOTE COMPANY, NEW YORK.

The *as designed*
**CANADIAN
PACIFIC
Railway**



ONLY ROUTE TO
MANITOBA



and the
**GREAT
NORTH WEST**



Up den Colonialen och Utförselhandel Upp-
santände, hället i Amsterdam 1883, war anv-
såd for ett insända producten fran Landbrück
och Mineraliën fran Manitoba, (DEN HEDER
DIPLOM).

MANITOBA-CANADA

Werldens Kornbod.

160 aktrar bästa Prärieland
erhålles GRATIS af regeringen.

CANADA PACIFIC-JERNWÄGEN

ERBJUDER

land för ängsodling och åkerbruk
mot de FÖRDELAKTIGASTE
betalningsvilkoren.

Närmare upplysningar,
beskrifningar och Kartor öfver
CANADA sändes på efterfrågan
Gratis och franco genom

R. R. H. toe LAER,

Canada-Pacific-Jernvägen's Agent

för Europeiska Continenten,

AMSTERDAM,

samt genom alla befullmäktigade
Passage-Agenter i SCANDINAVIEN

Brefne icke portofria blifva ej
antagne.

Up den förste Internationaale Uppsantände,
hället i Amsterdam 1884; war anvisad for in-
sända Producten fran Landbrück, och Minera-
lien fran Manitoba, DEN GOLDEN MEDAILLE.
(Störste Urstilling).

CANADIAN PACIFIC JERNBANAN.

ALLMÄN BESKRIFNING ÖFVER LANDET, SOM GENOMSKÄRES AF JERNVÄGEN.

ÖSTER om Nipissing-sjön går vägen till större delen genom gamla och mera utvecklade trakter, och beherrskar der den ofantliga virkes-trafiken från öfre Ottawa-dalen.

Vesterut från Callander och under hela Lake-Superior-afdelningen af jernvägen till Winnipeg löper banan genom många värdefulla timmerskogar och mineral-förande trakter, rika på jern och koppar.

Mellan Winnipeg och slutningarne vid foten af Rocky Mountains (Klippiga Bergen), ett afstånd af 900 mil (eng.), sträcker sig jernvägen genom ett af verdens bästa spanmåls-distrikt, hvilket tillgodogörande hittills hindrats af bristen på jernvägs-lägenheter men nu gör märkvärdiga framsteg. I detta distrikt ligger nästan all den jord, som jernvägsbolaget fått sig tilldelad. Landet är en lindrigt vågig prärie, väl försedd med vattentillgång och ej i behof af någon konstlad vattning. Jordmånen är likformigt djup och rik, och fullt jemngod med den bästa åkerjorden i hvarje del af Nord-Amerika.

Skog, ehuru ej riklig på prärierna, finnes dock i tillräcklig mängd för att kunna motsvara nybyggarnes behof för den närmare framtiden.

Kollager sträcka sig under större delen af de södra och vestra prärietrakterna till en vidd af åtminstone 40,000 qv. mil. En utförligare beskrifning af kolfyndigheterna lemnas på annat ställe.

Trakten kring vestra afdelningen af jernvägen, mellan Rocky- och Cascade-Bergen har ej varit föremål för någon genomgående undersökning med afseende å förekomsten af mineralier; men det är känt, att såväl antracit som bituminöst kol förefinnes der, och alla tecken tyda äfven på tillvaron af ädla metaller.

På slutningen mot Stilla Hafvet växa omätliga skogar af furu och annat värdefullt timmer, hvars bearbetande och utförsel redan blifvit en omfattande näring.

I närheten af banans tillämnade ändpunkt vid Stilla Hafvet ligga vidsträckta kolfält, som redan bearbetas och lemna hufvudsakliga koltillförseln till städerna längs kusten så långt söder ut som San Francisco.

Vesterut från Winnipeg blir klimatet allt mildare, så att på den stora slätten langsmed foten af Rocky Mountains, hvilken redan blifvit bekant som en god betestrakt, intet skydd erfordras om vintern för kreaturen.

Banans Stilla-hafs ändpunkt är vid Burrard Inlet, en af kustens bästa hamnar, som förenar fördelarne af lätt tillgänglighet, stort utrymme och god ankargrund äfven för de största ocean-ångare.

CANADIAN PACIFIC JERNBANAN.

Allmän beskrifning öfver landet, som genomskäres af jernvägen.—fortfarnande.

Inomskärs och skyddade segelleder förekomma längs kusten såväl i Nord Vestlig riktning från Burrard Inlet å en sträckta af mera än 500 mil som söderut, 150 mil, genom Pugets Sund. Hela kusten är rik på mineralier och andra naturliga tillgångar, och klimatet är mildt och hälsosamt under alla tider af året; man kan därför motse en snabb utveckling af landet, såsnart det gjorts lättare tillgängligt genom jernbanans fullbordande.

DEN DIREKTA CANADA—STILLAHAFSBANANS FÖRETRADE.

Det bör märkas, att afståndet från New York till San Francisco å den kortaste jernvägslinien genom Förenta Staterna är 3,331 mil, under det att å Canadian-Pacific-banan afståndet från Montreal till Port Moody, dess ändpunkt vid Stilla hafvet, blir endast 2,870 mil, och från New York, *via* Brockville, till Port Moody 3,127 mil; samt att afståndet från Chicago till San Francisco å den kortaste linien i Förenta Staterna är 2,408 mil, under det att afståndet från Chicago till Port Moody öfver St. Paul och Winnipeg blir endast 2,342 mil.

Till följe af de vägar, som Stilla hafs-och Atlanter ångarne i allmänhet taga, samt kortheten af bolagets jernvägslinie tvärt öfver den amerikanska kontinenten, kommer denna jernbanas fullbordande att ganska betydligt förkorta den tid, som åtgår för resan mellan Chinas och Japans hamnar samt Europa; och med sina fördelar med afseende å vägens korthet, lutningsförhållanden och den förmån, som ligger i att blott en och samma bana användes från ena kustens hamn till den andras, skall denna linie säkerligen draga till sig sin behöriga anpart af Stilla Hafvets såväl som en god del af hela kustens trafik.

KLIMAT.

Klimatet är särdeles gynnsamt för sädes-och rotfruktsodling. Våren börjar tidigt i April, och med endast föga afbrott håller sig vädert vackert och torrt till senare delen af Maj. Tiden derefter och till slutet af Juni är i allmänhet våt, men Juli, Augusti och September äro med undantag af några tillfälliga åskskurar, vackra månader med varmt och angenämt väder. Oktober är ofta en af årets vackraste månader. Vintern börjar i November, än i början än i slutet af månaden, och varar till Mars. Atmosferen är klar och torr, och kölden, ehuru understundom ganska sträng, kännes dock, på grund af luftens torrhet, ej så sträng som i kontinentens sydliga och östliga delar. Medeltemperaturen är nästan alldeles densamma som i St. Paul och Montreal, och endast ringa snö faller på prärierna—till en medelhöjd af omkring åtta à tio tum.

Manitoba och Nord-vestra Canada hafva erhållit officiellt vittnesbörd, att "de äro bland de absolut helsosammaste länderna på jorden och särdeles behagliga att vistas i. Epidemiska sjukdomar äro okända. Malaria förekommer ej."

CANADIAN PACIFIC JERNBANAN.

JORDMÄNEN.

Jorden består i allmänhet af en rik djupsvalt mylla på ett djupt underlag af mycket seg lera. Den förstnämndas djup vexlar mellan två och fyra fot. En af Dr. Macadam från Edinburgh verkställd analys visar, att den är rik på organiska ämnen och innehåller fulla halten af fruktbargörande ämnen samt att den är särskilt lämplig för hvete, hafre, korn, rotfrukter och gräs.

Professor Hy. Tanner, medlem af the Royal Agricultural College, England, säger rörande dess egenskaper i en berättelse om ett nyligen af honom företaget besök i Nord-vestern: "Man kan knappast tänka sig en rikligare gröda frambragt med enklare förfaringsätt än här brukas. Man finner här en hvetjord, som äfven Canadas bittraste motståndare måste medgifva vara öfverträffad i något annat land i världen."

SKOG.

Tillgång på skog för byggnader och stängsel är i ett prärieland af yttersta vikt, och i detta afseende är Canadiska Nord-Vestern särdeles gynnad.

Ehuruväl somliga trakter äro fattige på skog, finnes der dock i allmänhet en välreglerad tillgång derpå öfver hela landet. På slätterna finnas talrika trädjungar, och i andra trakter är skogsmarken så jemnt fördelad, att jordbrukarne i allmänhet kunna erhålla en skogsloft i jordarnes omedelbara närhet. Dessutom äro de talrika flodernas stränder alltid skogbeklädda.

Fläder, ek, alm, lönn, lind, bomullspoppel, asp, pil, hvit och röd ceder, björk, gran, lärkträd, körsbärsträd, balsampoppel, ask, tall och andra slag växa här. Jernvägen har nu nått skogarne på Rocky Mountains, som innehålla det bästa timmer i världen och äro tillräckliga att för all framtid förse Nord-Vestens prärieområde med dess trävarubehof. Detta i förening med koldistriktens upparbetande lemna visshet om full tillgång å billigt bränsle och trä.

BRÄNSLETILLGÅNGEN.

Denna viktiga fråga, om hvilken åtskilligt tvifvel förefunnits, har blifvit afgjord på ett det mest tillfredställande sätt genom upptäckten af vidsträckta kollager under senaste året. Det har på pålitliga grunder beräknats, att der i Nord-Vestern finnes lätt tillgängligt kol i myckenhet nog att kunna förse nybyggarnes behof för mansåldrar.

Följande utdrag ur en af George M. Dawson, D.S., F.G.S., Biträdande Direktör vid Canadas geologiska undersökning, afgifven berättelse om

Kol och Lignit

i Canadiska Nord-Vestern, kan måhända läsas med ett visst intresse. I sina anmärkningar om kolbäddarne i Bow och Belly River distriktet, säger han:

Förekomsten af åtkomliga kol på olika ställen och deras bevisade utsträckning öfver vidsträckta områden, tillförsäkra distriktet en

CANADIAN PACIFIC JERNBANAN.

Kol och Lignit.—*fortfarande.*

god tillgång på bränsle. Dessa bränsleämnens kvalitet sätter dem i stånd att bära transportkostnaden för längre afstånd och utan tvifvel skola dessa kolbärande trakter i närheten af bergen komma att i stor omfattning till godose Nord-Vesterns jernvägar med hvad de behöfva.”

Den kolmängd, hvars tillvaro redan är med säkerhet påvisad, är mycket stor. En beräkning af den kolmängd, som antages sträcka sig under en qv-mil af jordytan, gifver för olika trakter följande resultat :

Main Seam, i närheten af Coal Banks, Belly River. 5,000,000 tons under en qv. mil.

Grassy Island, Bow River. (Fortsättning af Belly River Main Seam.) Öfver 5,000,000 tons per qv. mil.

Horse-shoe Bend, Bow River. 4,900,000 tons per qv. mil.

Blackfoot Crossing. Åtkomlig kolbädd såsom vid Bow River. 9,000,000 tons under qv. mil.

DET KOLFORANDE OMRÅDETS UTSTRÄCKNING MOT
NORR OCH VESTER.

Som ofvan omtalts sträcka sig de rika kollagren vid Bow och Belly floderna samt-deras tillflöden långt norr och vesterut, ehuru det hittills endast varit möjligt att undersöka dem vid några få punkter.

Vid Edmonton vid Norra Saskatchewan komma upp i dagen åtskilliga anledningar af lignit-kol liknande dem, som förekomma i Souris River distriktet. Den viktigaste bädden är af omkring sex fots tjocklek, och har bearbetats i någon mån för lokala ändamål. Trettio mil norr om Edmonton förekommer en än viktigare kolbädd. Den har, enligt Dr. Selwyn's berkrifning (Rapport för 1873-74) en tjocklek af aderton till tjugo fot. Dess kol äro af förträfflig kvalitet och likna mycket "Coal Banks-kolen" från Bow River.

Stora kolbäddar ligga i dagen på många andra håll i denna del af landet. Vid Brazeau, en biflod till Saskatchewan, omtå las åtskilliga sådana af anseelig mäktighet. Vid Norra Pemana floden, ett af Athabascas tillflöden, omkring femtiosex mil vester om Edmonton, säges ett åtta fot tjockt lager gå upp i dagen.

Södra Saskatchewan distriktet.

Öster om Bow och Belly distriktet är den första kända platsen af någon betydighet i grannskapet af Medicine Hat vid Södra Saskatchewan-floden.

Dagorter af Medicine Hat-lagret förekomma vid nästan hvarje krökning af floden från en punkt ungefär trettio mil nedom Bow och Belly flodernas sammanflöde och till Medicine Hat. Kollagret är emellertid mera vexlande i tjocklek och beskaffenhet, än fallet i allmänhet är i denna del af Nord Vestern. Så vexlar det å två ställen vid floden, knappast en mil från hvarandra, från två fots tjocklek med flisig, oren lignit till sex fot af ganska goda lignitkol. En dagort omkring tio mil ofvanför Medicine Hat visade två bäddar af respektive fyra fot sex tum och fyra fot i tjocklek. Tre mil ofvan Medicine Hat kommer kolet återigen i dagen å sidan af floddalen vid en höjd af ungefär åttio fot ofvan vattennytan och med en tjocklek af fyra fot.

Man känner förekomsten af åtskilliga lager i Cypress Hill, men de hafva ännu ej varit föremål för någon geologisk undersökning.

CANADIAN PACIFIC JERNBANAN.

Souris-distriktet.

Öster om denna punkt och söder om jernvägslinien förekomma lignit-lager af växlande tjocklek och godhet, som antagligen skola komma att blifva af vigt såsom lemnande erforderligt bränsle för det lokala behovet. Af detta distrikt är den del, som är belägen vid Souris floden, det som ligger närmast till Manitoba och som därför snarast skall komma att blifva af någon betydelse. Lagren äro här nästan alldeles horisontala, och som dalen är ganska djupt genomskuren, äro lignitledningarne lätt åtkomliga för bearbetning. Den tjockaste här funna bädden är något öfver sju fot. År 1880 verkställde Dr. Selwyn en följd af borringar i detta distrikt för att närmare bestämma bäddarnes utsträckning. I hans rapport förekommer följande allmänna uppgift:

“Det kan antagas, att der i denna trakt, ofvan Souris-flodens vattenyta finnes åtminstone åtta fot åtkomligt lignit-kol i en utsträckning af ej mindre än 128 qv. mil. Detta skulle, om kub. foten beräknas allenast till 64lbs, gifva 7,136,864 tons per qv. mil.”

Souris-distriktets kol äro emellertid betydligt underlägsna dem som ofvan beskrifvits såsom förekommande närmre Klippiga Bergen, men kunna dock sägas närmast likna kolen i Saatza Teplitz-området i Böhmen och andra platser i Europa, der liknande bränsleämnen gifvit upphofvet till stora industriella anläggningar, och de nu i frågavarande kolen måste i alla händelser blifva af stor betydelse såsom bränsle för de nybyggen, som växa upp i deras omedelbara närhet.

Kolminor bearbetas nu vid Bow-floden, vid Medicine Hat och vid Saskatchewan, och man bereder sig till att öppna nya minor vid Moose-Jaw och andra platser i närmsta grannskapet. Man har redan sändt kol från de två förstnämnda minorna till Winnipeg, hvarigenom de förutvarande kolprisen der sänkts med 50 procent.

AFKASTNINGEN I CANADISKA NORD-VESTERN.

Hvetet lemnar i Manitoba och Nord-Vestern en 33 procent större afkastning än i de bästa af de Amerikanska hveteodlande staterna. De af Bradstreet publicerade officiella uppgifterna för 1881 visa, att sammanlagda hvete-produktionen i de Amerikanska staterna och territorierna uppgick till 368,972,000 bushels, eller endast något mera än hälften af hvad som kan produceras under ett år å *Canadian-Pacific Jernvägens land*. Enligt samma källa var medelafkastningen per acre i Amerikas förnämsta hveteproducerande stater följande:—Illinois, 7.5 bushels per acre; Ohio, 12.8; Michigan, 10.5; Minnesota, 17 och ingenstädes öfver 25 bushels per acre. Officiella uppgifter från stationer å Canadian-Pacific Jernvägen och från andra platser i Manitoba samt Åkerbruks Ministerns berättelse visa medelafkastningen af hvete hafva för år 1881 uppgått till 30 bushels per acre. I samma territorium och för samma år var kornets medelafkastning 38 bushels och hafrens 45 bushels per acre.

Plöjningen börjar i April. Sådden i April och Maj. Skörden i Augusti.

En någorlunda god skörd af hvete, hafre eller potatis kan erhållas från nybruten mark.

CANADIAN PACIFIC JERNBANAN.

Afkastningen i Canadiska Nord-Vestern.—*fortfarande.*

Jorden tål ej gödning under några år efter uppodlingen—den är för fruktbar.

Följande uppgifter visa medelafkastningen per acre i Manitoba af de olika sädesslagen, sådan densamma framgår af Åkerbruks departementets rapporter, och lemna derjemte en jemförelse med skörden i några af Amerikas jordbrukande stater.

HVETE—Medelafkastning pr. Acre.

Manitoba	30 bushels.	Pennsylvania ..	15 bushels.
Minnesota	17 „	Massachusetts ..	16 „
Wisconsin	14 bushels.		

KORN—Medelafkastning pr. Acre.

Manitoba	38 bushels.	Iowa	22 bushels.
Minnesota	25 „	Ohio	19 „
Wisconsin	20 „	Indiana	19 „
Illinois	17 bushels.		

HAFRE—Medelafkastning pr. Acre.

Manitoba	45 bushels.	Iowa	28 bushels.
Minnesota	37 „	Ohio	23 „

MEDELSKÖRD PR ACRE.

Hvete	30 bushels—Vigt. 62 till 66 lb.
Hafre	45 „ „ 40 „
Korn	38 „ „ 50 „
Potatis	350
Rofvor	1,000
Rötter	300
Lök	270

SÄDENS BESKAFFENHET.

Följande intyg talar för sig sjelft: Intyg från Presidenten för Spanmålsbörsen i Montreal med afeende å Manitoba-sädens förträfflighet.

“ Montreal, d. 17 Jan., 1882.

“ Jag har undersökt de prof å Manitoba-säd som insändts af Alexander Begg, vid Canadian-Pacific Jernvägen.

“ Profvet af Fifehvete är särdeles godt liksom äfven No. 1 Hard, den hvetequalitet som nu röner så stor efterfrågan från qvarnarna.

“ Kornet, hvit och svart-hafren, ärtarna och bönorna äro alla af mycket öfverlägsen kvalitet och skulle betinga mycket höga pris å marknaden.

“ A. MITCHELL.

“ President i spanmålsbörs-föreningen, Montreal.”

Hard-hvete från Manitoba är känt såsom det bästa i världen.

FRUKT OCH GRÖNSAKER.

Smutron, hallon, blåbär, vinbär, krusbär, åtskilliga arter af äpplen och småfrukter trifvas alla i Manitoba; rofvor, betor, pumpor, kål, gurkor, celery, morrötter, tomatos, potatis, lök och öfverhufvudtaget alla trädgårdsalster nå i Manitoba en utveckling som är fullkomligt okänd å andra och mindre gynnade trakter. Alla grönsaker frodas och lemna rik afkastning såsom framgår af följande exempel, hvilkas riktighet kan närsomhelst ekraftas af en mängd jordbrukare i landet:

Rofvor om 30 lb vardera, medelvigt 12lb. ; pumpor 5½ fot i omkrets; rötter om 11 lb.; lökar af 1½lb.; hvitbetor 27 lb.; kål 49 lb o.s.v.

VATTEN.

De talrika sjöarne, floderna, bäckarne och källorna lemna en riklig vattentillgång, och der nybyggaren ej kan åtkomma dessa, kan vatten utan svårighet erhållas genom borring. Der det är nödvändigt att gräva efter vatten, anträffas sådant gemenligen på ett djup af tolf till tjugo fot.

KREATURSAFVEL.

Den Canadiska Nord-Vestern har otvifvelaktigt en framtid för sig såsom ett af verdens förnämsta kreatursuppfödande land.

Prärie-höet har redan blifvit ryktbart och dess höga näringsvärde har vunnit erkännande från alla håll. Vid östra foten af Rocky Mountains, och särskildt i Peace-flodens område, i hvilka trakter vildgräset till och med är bättre än på slättlandet, kan boskapsafveln bedrivas i stort. Klimatet der är också synnerligen lämpligt härför, då boskapen kan gå ute vintern om och föda sig self.

Kreatursafvel bedrivs redan i större skala i vissa delar af Nord-Vestern, hvarföre också Canadas förra General Guvernör, Markisen af Lorne, från sin nyligen företagna tur genom landet kunnat omtala åtskilliga stora hjordar mellan Edmonton och Rocky Mountains och en hjord om 7,000 kreatur vid Fort Calgary, ändpunkten för prärie-afdelningen af Canadian-Pacific Jernbanan. Somliga af kreaturs-gårdarne å östra sluttningen af Rocky Mountains räkna ända till 15,000 å 20,000 djur, och afveln tilltager för hvarje år. Hjordegare, som tillföre under vintern betat sina hjordar söder om gränsen, drifva dem nu in på Nord-Vestens territorium, der gräset är mera närande och vattnet, hvarpå der är riklig tillgång öfver allt, är renare. Ett framstående drag hos boskaps-gårdarne i Nord-Vestern är att der faller endast ringa snö, och att kreaturen derföre kunna beta året om. På senaste tiden har en god del racedjur införts till Manitoba och visat sig trifvas väl, hvarföre uppfödandet af ädlare djur i framtiden torde komma att visa sig lönande. Der finnas mellan fyrtio och femtio olika arter af gräs, starr och andra foderväxter å Nord-Vestens prärier. En jordbrukare kan ej undgå att genast lägga märke till den yppiga bladrikedomen hos nästan alla dessa arter. Under det gräsarterna i östra Canada äro nästan endast stam eller stjelk med i allmänhet allenast ett, två eller tre blad, hafva flertalet af gräsen i Nord-Vestern från tio till tjugo blad. Detta är naturligtvis en särdeles vigtig fördel hos en gräsart, då bladen äro mera lättsmälta än stjelkarne.

Ehuraväl det nu är mera än fyrtio år sedan fårafvel först begyntes i närheten af Red River, har ännu ej några sjukdomar förekommit bland dessa djur. Ullen från de i Manitoba uppfödda fåren är tung, grunden härtill är otvifvelaktigt. Friheten från sjukdomar, som åter kan i ej ringa grad tillskrifvas luftens torrhet. Fåren trifvas lika godt öfver hela Canadiska Nord-Vestern. Häst-och boskaps-afvel kommer utan tvifvel att i framtiden blifva en af de hufvudsakliga näringsgrenarne.

AFSÄTTNINGSORTER.

En fråga af yttersta vigt för jordbrukaren är hans gårds afstånd från närmsta afsättningsort för dess produkter. Denna fråga löses, hvad beträffar den Canadiska Nord-Vestern, för närvarande af Canadian Pacific-bolaget, som nu uppför å skiljda punkter längs sin jernväg s. k. elevatorer eller spannmålmagasin, och derigenom bereder jordbrukarne en ständig marknad för säden, der de alltid kunna erhålla de högsta rådande prisen. Stationerna längs jernvägslinien ligga i medeltal ej längre än sju till tio mil från hvarandra, och då hvarje sådan station snart nog blir en medelpunkt för handelsafsättningen med den kringliggande bygden, inses lätt huru gynnade nybygge här äro med afseende å lätt tillgängliga afsättningsorter. Den

Afsättningsorter.—*fortfarande.*

snabba utvecklingen af jernvägarne och andra allmänna arbeten såväl som den pågående stora tillströmningen af invandrare skola för åratals bereda en stor inhemsk afsättning; och de bekväma transportvägarne medelst jernväg och vattenleder—jemngoda med om ej öfverlägsna de Vestra Amerikanska staternas—skola jemte den mycket större afkastningen af grödan ställa Nord-Vesterns jordbrukare i en utomordentligt god ställning med afseende å afsättningsförhållandena.

DISTRIKT OCH LANDKONTOR.

Till ledning för nybyggare, som önska förvärfa jord, har hufvudliniens jordbälte blifvit indeladt i vissa distrikt, inom hvarterdera af hvilka jorden kan köpas från bolagets agent, å de nedan angifna stationerna.

DISTRIKT.

CARBERRY.—All jord inom hufvudliniens bälte, "ranges" 11 till 15 (inclusive) vester om första meridianen.

BRANDON.—All jord inom hufvudliniens bälte, "ranges" 16 till 23 (incl.) vester om första meridianen.

VIRDEN.—All jord inom hufvudliniens bälte, "ranges" 24 till 28 (incl.) med undantag af "townships" (se nedan) 14, 15, 16, vester om första meridianen.

MOOSOMIN.—All jord inom hufvudliniens bälte, "ranges" 28 (en del af) till 33 (incl.) vester om första meridianen.

BROADVIEW.—All jord inom hufvudliniens bälte, "ranges" 1 till 7 (incl.) vester om andra meridianen.

WOLSELEY.—All jord inom hufvudliniens bälte, "ranges" 8 till 13 (incl.) vester om andra meridianen.

REGINA.—All jord inom hufvudliniens bälte, "ranges" 14 till 23 (incl.) vester om andra meridianen.

MOOSE-JAW.—All jord inom hufvudliniens bälte, från "range" 24 vester om andra meridianen till "range" 10 vester om tredje meridianen.

SWIFT CURRENT.—All jord inom hufvudliniens bälte, "ranges" 11 till 20 vester om tredje meridianen.

MAPLE CREEK.—All jord inom hufvudliniens bälte, från "range" 20 vester om tredje meridianen till fjerde meridianen.

MÉDICINE HAT.—All jord inom hufvudliniens bälte, från fjerde meridianen till "range" 10 vester om fjerde meridianen.

CROWFOOT.—All jord inom hufvudliniens bälte, "ranges" 11 till 20 vester om fjerde meridianen.

CALGARY.—All jord inom hufvudliniens bälte, från "range" 20 till toppen af Rocky Mountains.

LANDKONTOR.

Landkontoren för de särskilda distrikten äro förlagda till följande platser (i samma ordning, i hvilken distrikten ofvan uppräknats och med angifvande af platsens afstånd från Winnipeg): Carberry, 106 mil; Brandon, 133; Virden, 180 mil; Moosomin, 219; Broadview, 264 mil; Wolseley, 295 mil; Regina, 357 mil; Moose-jaw, 398 mil; Swift Current, 511 mil; Maple Creek, 597 mil; Medicine Hat, 660 mil; Crowfoot, 766 mil; Calgary, 839 mil; häraf ligga de tre först nämnda i provinsen Manitoba, de återstående i provinserna Assiniboia och Alberta. Årenden rörande Swift Current och Medicine Hat distrikten ombesörjas f. n. af agenten i Maple Creek, och rörande Crowfoot distrikten af agenten i Calgary.

Agenterna å landkontoren utdela gratis kartor utvisande den jord som är till salu å väl som den redan afhända, samt grundplaner för städerna. Äfven tillhandahållas beskrifningar öfver jorden inom hvarje distrikt.

Utsigt nära Rocky Mountains, Bow River.



Efter en fotografi

VÄGVISARE.

Å skiljda ställen längs linien har Regeringen upprättat byråer för underrättelsers meddelande, och de der anstälde Tenstemänne hafva att lemna all erforderlig upplysning om jord, som utlemnas till invandrare såsom s. k. fri-nybyggesjord. Vid dessa byråer finnas äfven anstälde vägvisare, som kostnadsfritt föra kring dem, som önska åt sig utse plats för sådant fri-nybygge.

Vid ankomsten till Winnipeg bör invandraren, innan han begifver sig längre vester ut, besöka Jernvägsbolages land-departement, hvilket lokal är belägen i stationshuset, och der han kan få veta hvilka jordlotter, som kunna erhållas såsom fria nybyggen, och hvilken af Regeringens upplysningsbyråer, som är närmast till den plats, dit han ämnar sig.

J. H. McTAVISH,

Land Commissioner, C. P. R'y., Winnipeg.

LANDETS INDELNING.

Det i Manitoba och Canada följda systemet för landets indelning är särdeles enkelt. Landet delas först i "townships" sex mil i kvadrat. Hvarje "township" är deladt i trettiosex "sections" om 640 acres hvardera, och dessa sektioner äro åter underafdelade i "quarter sections" eller fjerdedelar om 160 acres. Vid hvarje sektionensline, som löper från norr till söder, och vid hvarannan sådan, som löper, från öster till vester, har man lemnat ett vägutrymme af en "kedjas" bredd.* Följande plan visar ett sådant township med de särskilda sektionerna numrerade:—

N

	31	32	33	34	35	36	
	30	29	28	27	26	25	
V	19	20	21	22	23	24	Ö
	18	17	16	15	14	13	
	7	8	9	10	11	12	
	6	5	4	3	2	1	
							S

Dessa sektioners fördelning är följande:—

Statsjord bestämd att upplåtas för fria nybyggen eller förköp.— Nos. 2, 4, 6, 10, 12, 14, 16, 18, 20, 22, 24, 28, 30, 32, 34, 36.

Tillhöriga Canadian-Pacific-jernvägsbolaget.—Nos. 1, 3, 5, 7, 9, 13, 15, 17, 19, 21, 23, 25, 27, 31, 33, 35.

Nos. 1, 9, 13, 21, 25, 33 längs efter hufvudlinien Winnipeg—Moose Jaw hafva blifvit försälda till Canada-North-West Landkompaniet, hvars öfriga jord är befintlig i Södra Manitoba.

Hudson's Bay-kompaniets land.—Nos. 8, 26.

Skol-sektioner.—Nos. 11, 29 (af Regeringen reserverade utslutande för skoländamål).

JAGT OCH FISKE.

Fisk och vilt äro rikliga i hela provinsen Manitoba och Canadiska Nord-Vestern. Wood-sjön, Winnipeg-, Manitoba-, Deception- och Shoal-sjöarne samt de oräkneliga strömmar, som utgöra deras tillflöden, Bow och Belly-floderna, Assiniboine, Saskatchewan, Nelson, Souris och andra floder med deras tillflöden, alla fulla med fisk, hvaribland må nämnas snipgädda,

* A Chain = landtmätarekedjan = 66 fot.

Jagt och Fiske.—fortfarande.

gädda, stör, aborre etc., etc., Hela landet från Superior-sjön till Stilla hafvet är ett tillhåll för vildt af alla slag: prärie-höns, olika andarter, vildgås, trana, beckasin, rapphöns. Buffel, ren, elg, rådjur och antilop förekomma i olika trakter. Tillgången på större villebråd är ofantligt rik i många trakter vest och nord-vest om Winnipeg.

ÅKERBRUKSBOLAGET I QU'APPELLE VALLEY,

Gemenligen kalladt "Bell Farm," upprättades år 1882, hade 1883 under odling 4,000 acres, som lemnade en medelafkastning af 22 bushels hvete per acre från den endast upplöjda torfven, d.v.s. utan omplöjning. Den stora framgång som följt detta företag visar med hvilken lätthet hvete kan odlas i Canadiska Nord-Vestern.

Bolaget bereder sig till att beså 10,000 acres under 1884. Af årets skörd såldes 10,000 bushels till köpare i östern och lemnade en god vinst.

KORTA UNDERRÄTTELSE

FÖR NYBYGGARE I

CANADISKA NORD-VESTERN.

Bästa ankomsttiden till Canadiska Nord-Vestern, med Canadian Pacific-jernvägen, är våren eller tidigt på hösten.

Emigranter, som passera genom Förenta Staterna på sin väg till Manitoba, böra packa sina saker i goda lådor eller kistor, och märka hvar och en af dem med egarens namn och bestämmelseort med bläck eller färg—lappar eller kort afrifvas lätt—och adressera dem "via the *Canadian Pacific Railway*."

Gör en fullständig förteckning öfver sakerna, med full beskrifning och värde, och lemna densamma till jernvägen eller ångbåtsbolaget i utskeppningshamnen, att medsändas godset. Sådan förteckning fordras af Amerikanska tullverket och allt gods, som anländer till Amerikanska gränsen utan sådan, kvarhålls, tills den mottagits.

Sådana förteckningar erfordras ej för gods adresserat till Manitoba.

En invandrare, som tager upp ett nytt landstykke, kan alltid finna fullt af arbete hos sina grannar, sedan han gjort sin egen jordbrytning och omplöjning samt slagit sitt hö. Han kan erhålla en riklig mängd af grönsaker från torfmyllan första året. Likaså kan en hafreskörd uppdragas derå första året.

Ett godt hus kan byggas för 250 dollars till 500 dollars (i rundt tal kr. 900—1800).

Hushållsartiklar, jordbruksredskap och dragare kunna köpas till måttliga pris i Winnipeg, Brandon, Regina och de andra platser längs linien.

Anslagen till skolorna äro frikostiga, och såväl i landsbygden som i städerna är der godt om skollhus och kyrkor för olika bekvämligheter.

Godt vatten förekommer i ymnighet längs linien.

Såväl jordmånen som klimatet äro synnerligen väl egnade för hveteodling.

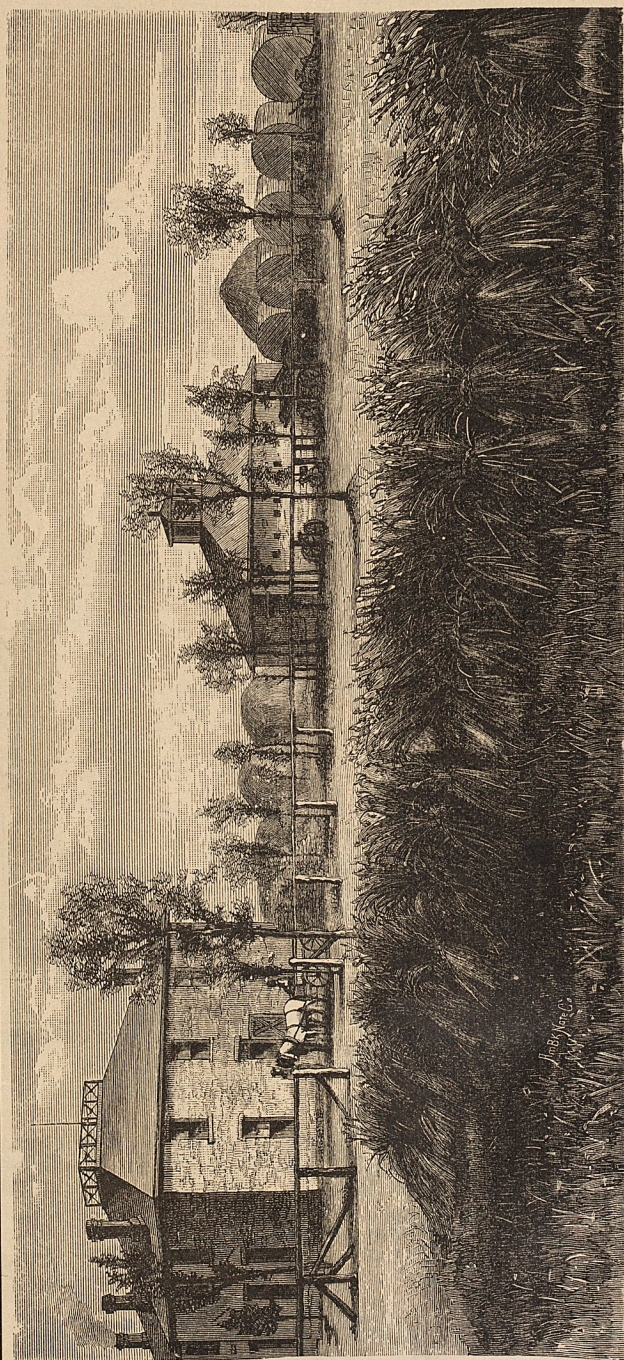
I ingen annan del af Amerika har der under en oafbruten följd af år varit så rikliga skördar.

Det är ett af världens sundaste land.

I Winnipeg och på andra håll hafva uppförts ofantliga mjöl kvarnar, som förmå tusentals bushels hvete per dag, och kvarnegrarne i Minneapolis efterfråga med begärlighet No. 1 Hard hvete, som växer i Canadiska Nord-Vestern.

Nedsatta jenvägspris lemnas för nybyggare på väg till sin jord.

“Bell Farm,” Indian Head Station, Canadian-Pacific
Jernbanen, 741 mil vester om Port-Arthur.



Efter en fotografi tagen på platsen.

Korta Underrättelser för nybyggare i Canadiska Nord-Vestern.—*fortfarande.*

Invandrare hafva ej någon svårighet att finna folk af sin egen nationalitet i kolonierna längs jernvägen.

I detta nya och hastigt sig utvecklande land finnes godt tillfälle till sysselsättning för snickare, smeder, skomakare, sadelmakare och andra handverkare.

Tillfällena att skaffa sig god jord till billiga pris nära jernvägen och städerna, äro här större än annorstädes, och alla draga fördel af uppväxandet af städer och handelplatser öfverallt.

Canadian-Pacific-Jernvägsbolaget sänder bästa sortens vagnar och utmärkta sofvagnar med alla passgeraretag.

Bestämmelserna för försäljningen af jernvagsland.

Öppnandet af Canadian-Pacific-jernvägen ända till Rocky Mountains, omkring 900 mil vester om Winnipeg, samt det snabba fortskridandet af den af Regeringen anbefalda uppmätningen af landet, sätta jernvägsbolaget i stand att nu utbjuda till försäljning åtskilliga områden af den bästa akerbruksjorden i Manitoba och Nord-Vestern. Jorden inom jernvägsbältet, sträckande sig 24 mil på hvardera sidan om hufvudlinien, försäljes till pris varierande från

2.50 Dollars (9 Kronor) PER ACRE

och mera, *under odlingsförpligtelse.* Uppgift å priset på jord utan odlingsförpligtelse. Kan erhållas från "the Land Commissionier" i Winnipeg. Då jorden tages under förpligtelse af dess uppodlande, medgifves ett visst afdrag från den bestämda köpeskillingen för verkställd odling, såsom nedan närmare angifves. Dessa bestämmelser hafva trädit i stället för och upphäfdt de hitintills gällande.

BETALNINGSVISKOR.

Om hela köpesumman erlægges vid köpets avslutande, lemnas köpebref å jorden å men köparen kan också betala blott en sjettedel kontant och återstoden genom fem årlig, inbetalningar jemte årlig ränta af sex procent betalbar i förskott. Betalningarne kunna göras i. s. k. "Land Grant Bonds," som mottagas med tio procent premium å nominela värdet och upplupen ränta. Dessa "bonds" erhållas af Montreals Bank, Montreal, eller dess afdelningskontor i Canada eller Förenta Staterna.

AFDRAG.

Ett afdrag af 1.25 dol. 3.50 dol. (kr. 4.70 å 13.20) per acre, alltefter det för jorden bestämda inköpspriset, medgifves för det verkliga uppodlade jordområdet på följande vilkor:—

1. Köparen är ej berättigad till sådant afdrag med mindre han vid köpets avslutande afgifver förbindelse att uppodla jorden.

2. Hälften af det område, köpet afser, bör vara uppodlad inom förloppet af fyra år efter kontraktets datum.

I fall köparen ej oafbrutet bebor det köpta landet, måste åtminstone en åttendedel af hela området uppodlas under hvart af de fyra åren.

3. Skulle köparen underlata att inom föreskrifven tid till fullo utföra de gjorda odlingsvilkoren, är han skyldig att inbetala fulla köpesumman för hela det område kontraktet afser. Men om han kan till bolagets tillfredsställelse bevisa, att sådan försummelse härrör från orsaker, dem det ej berott på honom att förekomma, kan honom medgifvas ett afdrag för den jord han verkligen uppodlat inom de fyra årens utgång mot betalning af den återstående skulden, deri inbegripen fulla köpeskillingen för resten af hela det område, kontraktet gäller.

ALLMÄNNA VILKOR.

All försäljning af jord är underkastad följande allmänna vilkor:—

1. Alla förbättringar å jorden måste vidmakthållas intill dess slutlig betalning skett.

2. Alla skatter och afgifter, som lagenligt åläggas jorden eller dess tillbehör utgöras af köparen.

3. Bolaget undantager från försäljning på dessa vilkor alla mineral-och kolanledningar, i högre grad skogbevuxen mark, sten-, skiffer-och marmorbrött, vatten-krafter samt platser för stadgrund och jernvägsändamål.

4. Mineral eller kolförande jord, skogsmark, stenbrött och land med tillhörande vattenkraft försäljes på särdeles billiga vilkor till personer, som kunna nöjaktigt styrka sin afsigt och förmåga att tillgodogöra sig desamma.

5. Bolaget förbehåller sig en rätt att, utan annan ersättning än för värdet af de derå uppförda byggnaderna eller gjorda jordförbättringarne återtaga en landremsa eller landremsor till en vidd af 200 fot för vägar eller andra jernvägsändamål närhelst för bolagets jernväg eller dess bibanor så erfordras.

6. Bolaget befordrar nybyggarne och deras gods å sin jernväg på särdeles billiga vilkor.

För närmare underrättelser kan man hänvända sig till bolagets Land-Commissionier JOHN H. McTAVISH, Winnipeg.—På direktionens vagnar, Montreal, December, 1882.

CHARLES DRINKWATER, *Sekreterare.*

WINNIPEG, HUFVUDSTADEN I MANITOBA
OCH



Medelpunkten för den Canadiska Nord-Vestens
handelsomsättning.

Städer, och handelsplatser längs Canadian-Pacific-jernvägens hufvudlinie.

Allteftersom jernvägsbyggnaden framskridit genom den Canadiska Nord-Vesterns fruktbara landsträckor, hafva städer och handelsplatser vuxit upp liksom genom ett trollslag, och knappast har platsen för en ny jernvägsstation blifvit fastäld förrän densamma omgifvits af grupper af hus och bodar, hvilka snabbt utvecklat sig till städer af betydelse.

Följande beskrifningar öfver några af de förnämsta platserna längs efter Canadian-Pacific jernvägens hufvudlinie mellan Superior-sjön och foten af " Klippiga bergen," kan måhända vara af ett visst intresse:

Fort William vid öfre ändan af Thunder Bay började bebyggas omkring 1867. Staden är vackert belägen å en sluttning med utsigt öfver viken, hvilken erbjuder en god öppen hamn, och i hvilkens bakgrund Thunder Cape och Pie Islands mörka klippor resa sig. Efter fullbordandet af Lake Superior sträckan af jernbanan har staden fått en särskild betydelse såsom föreningspunkten mellan Nord-Vesterns jernvägs-system och Canadas vattenväg öfver de stora insjöarne. De omfattande hamnarbeten, som på senaste tiden utförts genom enskild företagsamhet, hafva åstadkommit bekvämt utrymme för en stor skeppsfart, och jernvägsbolaget bygger nu ytterligare hamndockor och sädesmagasin. Port Arthur (Fort William) måste på grund af sitt läge blifva den viktigaste platsen vid Superiorsjön för omlastning af de varor, som skola vidare befordras öfver sjöarne. Staden har 2,000 innevånare och utmärker sig för stor driftighet.

Rat Portage är belägen omkr. 135 mil öster åm Winnipeg vid norra ändan af Woods-sjön på en landremsa mellan nämnda sjö och en bugt af Winnipeg-floden. Landskapet är förtjusande; tusende öar, lugna vikar, vattenfall och strömmar bilda tillsammans en tafsa som ej lätt glömmes. Här är medelpunkten för distriktets gruvsdrift. Fyrtio millioner fot trävirke tillverkas här årligen, och som Rat Portage besitter en obegränsad tillgång på vattenkraft torde platsen med tiden blifva af stor industriell betydelse.

Winnipeg är Manitobas hufvudstad och medelpunkten för Nord-Vesterns omsättning. Härifrån går tillförseln för hela landet mellan Red River och Rocky Mountains. År 1870 var här endast en liten by med 250 innevånare. 1874 fick platsen stadsrättigheter, och dess taxeringsvärde uppgick då till 2,076,018 dollars; 1882 räknade den 25,000 innevånare och taxeringsvärdet hade stigit till 30,432,270 dollars. För närvarande är folkmängden omkr. 30,000. Staden har breda välanlagda gator med vackra handelsbodas och magasin, enskilda bostäder och offentliga byggnader. Den är upplyst med electricitet och gas, gatujernvägar äro under anläggning, en brandkår har inrättats, och innevånarne njuta nu af alla en gammal stads fördelar och bekvämligheter. Embetslokaler och förråd för vestra afdelningen af Canadian-Pacific jernvägen äro förlagda till Winnipeg, hvarest äfven ett vackert stationshus uppförts.

Portage-la-Prairie.—Denna stad är bekant som medelpunkten för det fruktbaraste sädesbärande slättlandet i Manitoba. Åtskilliga industriella anläggningar hafva med framgång påbörjats här, bland hvilka märkas pappersbruk, biscuit-tillverkning, mjölkvarnar o. s. v. Folkmängden öfver 3,000. Manitoba och Nord-Vestern-jernvägen har här sin hufvudstation och östra ändpunkt.

Carberry, hufvudstaden i provinsen Norfolk, är medelpunkten i det hveteproducerande område, som är känt under namnet "the Beautiful Plains." Öfver 300,000 bushels säd afsändes från denna plats under förra året. Befolkningen är nu öfver 300. Den första byggnaden der uppfördes för endast något öfver ett år sedan.

Brandon är belägen der jernvägslinien skär Assiniboine-floden, och är afsättnings- och handels-orten för landet norrut till Minnedosa och söderut till Turtle Mountains. Fyra stora

Städer, och handelsplatser längs Canadian-Pacific-jerävegans hufvudlinie.—*fortfarande.*

förrådshus (elevatorer) hafva i år uppförts i förväntan på en stora tillförsel af säd. Dess tillväxt är i sanning förvånande; endast något öfver två år gammal kan den nu berömma sig af en rikedom på enskilda och offentliga byggnader, som skulle kunna göra heder åt mången gammal stad. Befolkning öfver 3,000.

Viriden, omkr. 50 mil vester om Brandon, är välförsedd med kyrkor, bodar, hotel och allmänna byggnader. Tillväxten har varit jemn, alltsedan stadsplanen reglerades för ungefär ett år sedan, och omsättningen tilltager hastigt.

Moosomin.—Stråkvägarne till Fort Ellice och Moose Mountain utgå från denna punkt, och detta förhållande har gifvit anledning till framkallandet af en stad, som dessutom för sitt bestånd kan räkna på den omgifvande landsbygdens ofantliga rikedom. Tillväxten skall antagligen blifva särdeles snabb. Folkmängd 300.

Broadview är vackert belägen vid öfra hörnet af Weed-sjön, Upprättandet här af Canadian-Pacific-jernvägens reparationsverkstäder har gifvit platsen en viss betydelse, och dess utveckling har hittills varit snabb. Folkmängd omkr. 400.

Indian Head, vid jernvägens hufvudlinie 312 mil vester om Winnipeg. Såsom hufvudquarter för den med rätta så berömda "Bell Farm" och för indian-styrelsen för Qu'Appelle-distriktet, med ett förtjusande läge, ett utmärkt naturligt aflopps-system, det största och vackraste tegelhotellet i Nord-Vestern och med företagsamma köpmän, måste Indian Head snart intaga ett framstående rum bland de största städerna längs linien. "Fisksjöerne" vid Qu'Appelle floden åtta mil norrut och den vackra sjön sex mil söderut äro omtyckta tillflyktsorter för sommaren.

Qu'Appelle, belägen söder om fästet af samma namn, är en framåtgående stad. Diligensen till Prince Albert och de norra platserna utgå härifrån. Gatorna äro framdragna mellan poppelplanteringar, hvilket ej litet bidrager att försköna staden. Regeringens Invandringsbyggnader äro belägna här.

Regina, hufvudstaden i Assiniboia, den ridande landtpolisens och indianstyrelsens hufvudquarter, är medelpunkten för det vidsträcktaste hvetområdet i Nord-Vestern. Den har miltal af jemna gator och den största och bästa vattenreservoiren i hela Nord-Vestern samt måste inom kort tid blifva en stor stad.

Moose-Jaw, har under senaste sommaren tilltagit i en grad, som måste väcka förvåning äfver hos dem, som äro vanda att se städer så att säga födas på en dag. Dess vackra byggnader, vällagda gator och avenuer och dess vackra belägenhet vid sammanflödet af tvänne floder ingifva stora förhoppningar för dess framtida välstånd.

Medicine Hat, en driftig stad vid jernvägens öfvergång öfver Saskatchewan-floden, i hvilken innevånarne och jernvägsbolaget synas hafva täflat med hvaranda i uppförande af solida byggnader. Den är medelpunkten för det kolförande distriktet, hvilket produkt härifrån sändas till Winnipeg, Brandon och andra städer längs linien. Jernvägens jättebrygga öfver Saskatchewan är en af platsens märkvärdigheter.

Calgary är den hittills vestligaste staden vid jernvägen och vida berömd för sin vackra belägenhet med präktiga floder af glänsande klart vatten, som strömma ned från Rocky Mountains i bakgrunden. Här är hufvudsakliga afsättningsorten för Vesterns stora kreaturs-hjordar.

FÖR FÜLLSTÄNDIGA UPPLYSNINGAR.

Angående bolagets jord, och huru densamma kan förvärfvas, om stadslyckor, om grufvedistrikten, angående betesland, angående beskrifningar och vägledning hänvände man sig till någon af Regeringens Emigrations kontor, eller till

R. R. H. TOE LAER, Amsterdam.
eller ackså till **A. BEGG,**

Canadian Pacific Jernbanans kontor,
88, Cannon Street, London, E.C.

DE NYA

STÅLÅNGFARTYGEN

för sjöresan mellan Algoma och Port-Arthur, byggdes vid Clyde år 1883 speciellt för denna route, och vid deras konstruerande har hvarje afseende fäst vid snabbhet, säkerhet och bekvämlighet, och särskild omsorg har egnats åt anordnandet af bekväma platser för emigranterne. De äro:

ATHABASCA,

ALBERTA,

ALGOMA,

hvardera om 1,780 tons; längd 262 fot; bredd 38 fot. Alla anordningar äro af första klass och inga omkostnader hafva sparats för att göra dem sjöduqliga, rymliga och bekväma; de äro derföre också i hvarje afseende fullt jemgoda med de bästa ocean-ångarne.

A denna route går resan helt och hållet inom Canadas område och, med undantag af tullvisitationen vid ankomsten till någon af Canadas hamnar, är resgodset ej underkastadt någon vidare undersökning.

Genomgångs-biljetter

(*"Through Tickets"*).

Denna nya route å bolagets egna linier rån Montreal till Rocky Mountains sätter detsamma i stånd att sätta priset för hela resan mycket lägre än de hitintills gällande. Närmare underrättelser såväl om dessa genomgångsbiljetter för passagerare som om frakterna för gods kunna erhålnas å alla de vanliga atlantiska ångbåtsliniernas kontor i England och å Europas fastland, eller och genom att vända sig till

R. R. H. TOE LAER,

Amsterdam,

eller

ALEXANDER BEGG, Agent, 88, Cannon Street, London.

Bolagets direktion utgöres af:

GEORGE STEPHEN, President, MONTREAL.

DUNCAN McINTYRE, 1st Vice-President, MONTREAL.

RICHARD B. ANGUS, 2nd Vice-President, MONTREAL.

Hon. DONALD A. SMITH, Montreal.

CHARLES D. ROSE, London.

JOHN S. KENNEDY, New York.

BARON J. de REINACH, Paris.

H. STAFFORD NORTHCOTE,
London.

R. V. MARTENSEN, Amsterdam
and New York.

PASCOE DU P. GRENFELL, London.

W. L. SCOTT, Erie, Pa., U.S.A.

WM. C. VAN HORNE, General Manager, MONTREAL.

CHARLES DRINKWATER, Secretary, MONTREAL.

J. M. EGAN, Gen. Supt. (Western Division), WINNIPEG.

ARCHER BAKER, Gen. Supt. (Eastern Division), WINN(PEG).


HENRY BEATTY, Manager of Lake Transportation, Toronto.

Bolagets Agenter i New York:

J. KENNEDY TOD & CO., 63, William Street.

Bolagets Agenter i London, England:

MORTON, ROSE & CO., Bartholomew Lane, E.C.

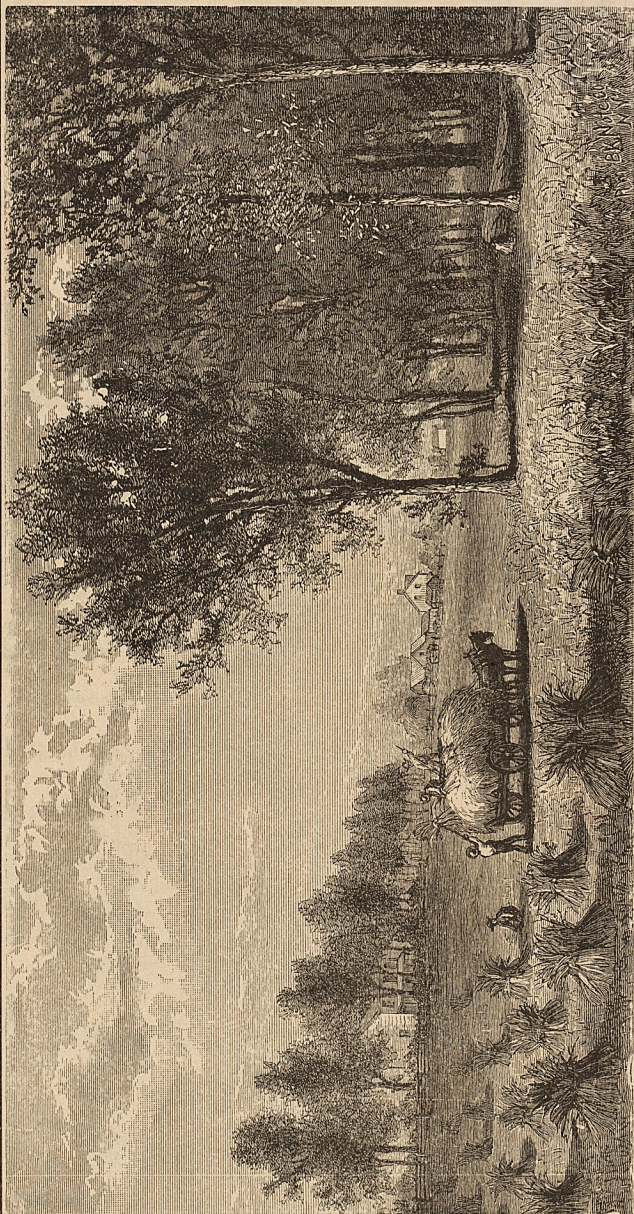
 För erhållande af underrättelser om fraktsatserna och alla upplysningar om försändelsen af gods till Nord-Vestern på Canadian-Pacific Jernvägen vände man sig till något af ångbåtskontoren i England eller å kontinenten, eller till

J. H. REDMAN, 49, Lime Street, London.

Agenten för Europeiska Trafiken.

FRIA HEM FÖR ALLA.

Å statsjord i Canadiska Nord-Vestern. 160 acres för enhvar, med
förköpsrätt till ytterligare 160 acres.



LANDTGÄRD I KILLONAN.

STÄDER OCH HANDELSPLATSER VID JERNVÄGENS ÖSTRA AFDELNING

Med angifvande af afstånden mellan Stationerna.

FRÅN MONTREAL till ALGOMA.

STATIONER.	Mil.
Montreal	0
Hochelaga	2
Mile End	5
Sault aux Recolets	10
St. Martin	12
St. Martin Junction	13
Ste. Rose	17
Ste. Therese	20
St. Augustin	27
St. Scholastique	32
St. Hermas	37
Lachute	44
St. Philippe	49
Grenville	57
Calumet	59
Pointe au Chene	65
Montebello	74
Papineauville	79
North Nation Mills	84
Thurso	90
Rockland	94
Buckingham	100
L'Ange Gardien	104
East Templeton	109
Gatineau	114
Hull	118
Ottawa	120
Skeads	123
Britannia	126
Bell's Corners	129
Stittsville	135
Clary's	139
Ashton	143
Appleton	146
Carleton Junction	149
Almonte	155
Snedden's	159
Pakenham	164
Waba Nurseries	170
Arnprior	172
Braeside	175
Sand Point	178
Castleford	184
Russell's	188
Renfrew	191
Haley's	200
Cobden	207
Snake River	213
Graham's	216
Govt. Road	219
Pembroke	225
Pettewawa	235
Chalk River	247
Weston	252
Bass Lake	256
Moorlake	263
Mackey	271
Rockliffe	275
Bissett	285
Deux Rivieres	298
Klock	308
Martawa	319
Renton	331
Ratherglen	342
Callander	345
Nosbonsing	349
Thorncliffe	357
Nor h Day	364
Beauceage	375
Mead wside	381
Sturgeon Falls	388
Verner	399
Venve River	413
Mark S ay	420
Stenson	428
Wahnapitae	432
Romford	438
Sudbury Junction	444
* Algoma	539

* Vid Huron sjön med ångbåtsförbindelse till Port Arthur.

MONTREAL till ST JEROME.

STATIONER.	Mil.
Montreal	0
Hochelaga	2
Mile End	5
Sault aux Recolets	10
St. Martin	12
St. Martin Junction	13
Ste. Rose	17
Ste. Therese	20
St. Lin Junction	23
St. Janvier	30
St. Jerome	34

MONTREAL till ST. LIN.

STATIONER.	Mil.
Montreal	0
Hochelaga	2
Mile End	5
Sault aux Recolets	10
St. Martin	12
St. Martin Junction	13
Ste. Rose	17
Ste. Therese	20
St. Lin Junction	22
Masouche	25
Ste. Anne	28
La Plaine	31
St. Lin	35

Montreal till St. Eustache.

STATIONER.	Mil.
Montreal	0
Hochelaga	2
Mile End	5
Sault aux Recolets	10
St. Martin	12
St. Martin Junction	13
Ste. Rose	17
Ste. Therese	20
St. Eustache	28

CARLETON JUNCTION

TILL BROCKVILLE.

STATIONER.	Mil.
Carleton Junction	0
Beckwith	5
Franktown	9
Welsh's	15
Smith's Falls	18
Story's	21
Irish Creek	25
Wolford	30
Bell's	33
Jelly's	35
Bellamy's	37
Clark's	39
Fairfield	41
Brockville	46

SMITH'S FALLS till PERTH.

STATIONER.	Mil.
Smith's Falls	0
Pike Falls	6
Perth	12

OTTAWA till AYLMEER.

STATIONER.	Mil.
Ottawa	0
Hull	2
Belmont	4
Duchesne Mills	7
Aylmer	9

STÄDER OCH HANDELSPLATSER VID JERNVÄGENS VESTRA AFDELNING

Med angifvande af afstånden mellan Stationerna.

FRÅN PORT ARTHUR

(Prince Arthur's Landing)

Till WINNIPEG.

Port Arthur .. 0	Vermilion Bay 241
Port William .. 6	Gilbert .. 249
Murillo .. 17	Parrywood .. 256
Kaministiquia 28	Summit .. 265
Finmark .. 37	Hawk Lake .. 272
Buda .. 44	Rosslund .. 289
Nordland .. 55	Rat Portage .. 297
Linköping .. 65	Keewatin .. 300
Savanne .. 76	Ostersund .. 308
Upsala .. 86	Kalmar .. 320
Carlstad .. 94	Ingolf .. 328
Bridge River .. 104	Cross Lake .. 334
English River .. 116	Telford .. 338
Martin .. 124	Rennie .. 349
Bonheur .. 134	Darwin .. 359
Falcon .. 145	Whitemouth .. 369
Ignace .. 152	Shelly .. 375
Butler .. 160	Moumouth .. 383
Raleigh .. 170	Beausejour .. 393
Tache .. 180	Tyndall .. 400
Brule .. 190	Saskirk .. 408
Wabigoon .. 202	Gonor .. 414
Barcey .. 209	Bird's Hill .. 421
Oxdrift .. 221	Winnipeg Jc. .. 427
Eagle River .. 231	Winnipeg .. 429

FRÅN

WINNIPEG till STEPHEN.

(Forts.)

Sewell .. 114
Douglas .. 122
Chater .. 128
Brandon .. 133
Kemnay .. 141
Alexander .. 149
Griswold .. 158
Oak Lake .. 166
Virden .. 180
Hargrave .. 188
Elkhorn .. 197
Fleming .. 211
Moosomin .. 219
Red Jacket .. 227
Wapella .. 235
Burrows .. 243
Whitewood .. 249
Percival .. 256
Broadview .. 264
Oakshella .. 271
Grenfell .. 279
Summerberry .. 286
Wolseley .. 294
Sintalu a .. 302
Indian Head .. 312
Qu Appelle .. 324
McLean .. 332
Balgouie .. 341
Pilot Butte .. 348
Regina .. 356
Grand Coulee .. 366
Pense .. 373
Belle Blaine .. 381
Pasqua .. 390
Moose-Jaw .. 398
Boharm .. 406
Caron .. 414
Mortlach .. 423
Parkbeg .. 432
Secretan .. 443
Chaplin .. 452
Ernfold .. 461
Morse .. 471
Herbert .. 480
Rosh Lake .. 489
Waldec .. 496
Aikins .. 504
Swift Current .. 511
Leven .. 519
Goose Lake .. 529
Antelope .. 538
Gul Lake .. 546
Cypress .. 555
Sidewood .. 565
Crane Lake .. 575
Colley .. 586
Maple Creek .. 597
Kincarth .. 606
Forres .. 615
Walsh .. 628
Irvine .. 638
Dunmore .. 651
Medicine Hat .. 660
Stair .. 668
Bowell .. 695
Suffield .. 687
Langevin .. 675
Kininvie .. 704
Tilley .. 713
Bantry .. 723
Cassiss .. 733
Southsk .. 741
Lathom .. 750
Bassano .. 757
Crowfoot .. 766
Cluny .. 777
Gleichen .. 785
Namaka .. 794
Strathmore .. 801
Cheadle .. 809
Langdon .. 819
Shepard .. 830
Calgary .. 839
Stephen (toppen af Klippiga Bergen) 860

FRÅN WINNIPEG till ST. VINCENT.

Winnipeg .. 0	Dufrost .. 40
Winnipeg Jc. .. 2	Arnaud .. 48
St. Boniface .. 3	Dominion City 56
St. Norbert .. 12	Emerson .. 66
Niverville .. 24	St. Vincent .. 68
Otterburne .. 31	

FRÅN WINNIPEG till STONEWALL.

Winnipeg .. 0
Air Line Junction .. 2
Stony Mountain .. 13
Stonewall .. 20

FRÅN WINNIPEG till MANITOU.

Winnipeg .. 0
St. James .. 4
La Sa Je .. 19
Osborne .. 30
Morris .. 43
Rosenfeld .. 56
Gretna .. 70
Plum Coulee .. 66
Morden .. 81
Thornhill .. 88
Darlingford .. 96
Manitou .. 102

FRÅN WINNIPEG till STEPHEN.

Winnipeg .. 0
Air Line Junction .. 2
Winnipeg West .. 7
Rosser .. 15
Meadows .. 22
Marquette .. 29
Reaoun .. 35
Poplar Point .. 41
High Bluff .. 49
Portage-la-Prairie 56
Burnside .. 64
Bagot .. 71
MacGregor .. 79
Austin .. 85
Sidney .. 93
Melbourne .. 99
Carberry .. 106

CANADIAN-PACIFIC

BOLAGETS

Direkta Jernbans- och Vatten-Route TILL VESTERN,

Via Algoma samt Huron- och Superior-sjöarne.

Med skeppsfartens början vid våren 1884 kommer att öppnas en ny jernbane- och vatten-route till alla delarne af Nord-Vestern. I jämförelse med routen via Chicago och St. Paul, som till ryggalägges uteslutande medelst jernväg, kommer den nya routen att spara passagerarne mödan och kostnaden af en resa om 300 mil; och förutom det att resan till Winnipeg sålunda kommer att taga mycket kortare tid, afbrytes dess enformighet, genom en en färd öfver det verldsberömda inland-hafvet,

SUPERIOR-SJÖN

å någon af bolagets nybygda

STÅL ÅNGARE.

UTSTAKA VÄGEN Å KARTAN.

MONTREAL till ALGOMA	- - -	Tid, 20 timmar.
ALGOMA till PORT ARTHUR,) - -	Tid, 30 timmar.
medelst Canadian-Pacific ångare.)		
PORT ARTHUR till WINNIPEG,	-	Tid, 20 timmar.

Och vidare till alla orter vesterut till kammen af Rocky Mountains.

Bolagets vagnar äro bättre än någon annan amerikansk jernvägs. Bolagets salongs- och sof-vagnar äro alla nya och de bästa i världen.

Sofvagnar för Emigranter.

Sofvagnar komma att—hufvudsakligen efter samma grunder som de s. k. Pullman-vagnarne—användas äfven för emigranterna från och med början af nästa år 1884. Fördelarne häraf för emigranterne kunna ej öfverskattas. Ingen extra betalning erfordras för bruket af dessa sofvagnar.

FÖRFRISKNINGS-RUM

hafva inrättats å lämpliga ställen längs linien. De stå under jernvägsbolagets omedelbara tillsyn, och goda måltider till handahållas till särdeles moderata pris. För bolagets räkning är under uppförande

ETT FÖRSTA KLASSENS HOTEL

i Algoma, hvarest den resande kan göra ett uppehåll för att njuta af den härliga utsigten och de stärkande vindarne vid Huron-sjöns norra strand.

FRIA HEM

FÖR ALLA!!

Af statens jord i Canadiska Nord-Vestern kan hvarje nybyggare
erhålla

160 ACRES FÖR INTET

Med förköpsrätt till ytterligare 160 acres.

MYNT, MÅTT OCH MÅL.

1 Dollar	lika med 4 Mark 20 Pfennige (Tyskt Mynt.)
1 ,,	5 Francs (Franskt Mynt).
1 ,,	2 Gylden 50cents (Holländskt Mynt).
1 ,,	3 Kronor 85 Öre (Svenskt, Norskt och Dansk Mynt).
1 Pound sterling	20 Mark (Tyskt Mynt).
1 ,, ,,	25 Francs (Franskt Mynt).
1 ,, ,,	12 Gylden (Holländskt Mynt).
1 ,, ,,	18 Kronor (Svenskt, Norskt och Dansk Mynt).
1 Yard	91 Centimeter.
1 Engelsk Mil	1,610 Meter.
2 $\frac{1}{2}$,, Acres	1 Hektar.
2 $\frac{3}{4}$,, Bushels	1 Hektoliter.

