

*Polit. Skon  
utvänder 1887*

1885

ARS

ALMANACK

UTGIFVEN AF

AMERIKANSKA

EMIGRANT

CAPT. R. E. JEANSON  
AGENT

KOMPANIET

Ur KB:s samlingar

Digitaliserad år 2013



National Library  
of Sweden



★ 25 STATE STREET, NEW YORK. ★

1885

*11754.*

*Polit. Skon  
utvänder 1887*

1885

ARS

# ALMANACK

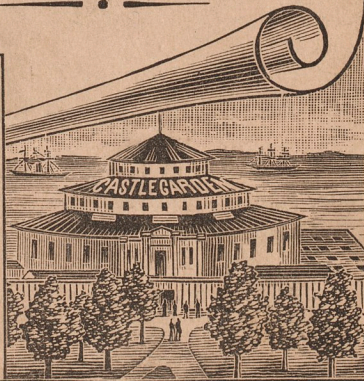
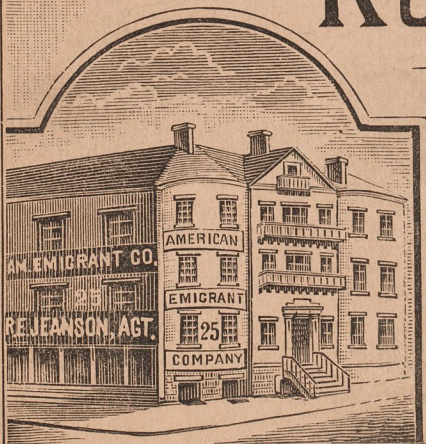
UTGIFVEN AF

AMERIKANSKA

# EMIGRANT

CAPT. R. E. JEANSON  
AGENT

# KOMPANIET



★ 25 STATE STREET, NEW YORK. ★

11784.

1885

THE  
**JOHN DEERE PLOWS**

TILLVERKADE AF

✦ **Moline Plow Works** ✦

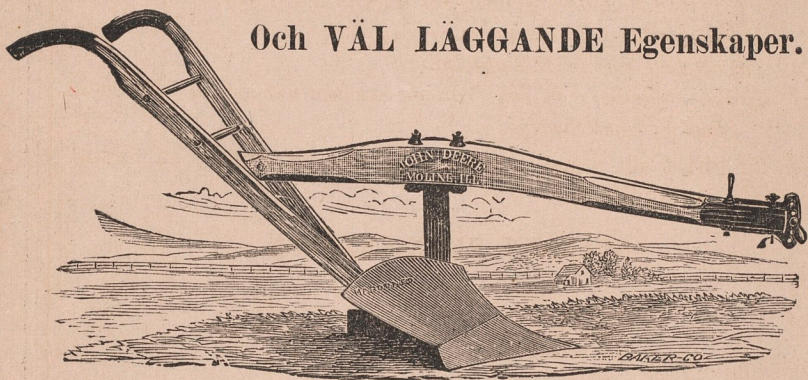
äro ryktbara öfver hela Verlden för

Dess **UTMÄRKTA KONSTRUKTION,**

Dess **PRYDLIGA UTSEENDE,**

Dess **LÄTTSKÄRANDE, RENHÅLLIGA**

Och **VÄL LÄGGANDE** Egenskaper.



Tillverkade af bästa materialier och garanterade att vara så goda, som de utgifvas för.

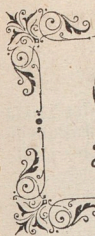
Passande för all sorts jord.

Till salu i nästan hvarje stad i vestern och nordvestern.

För vidare underrättelser tillskrif oss, då vi tillsända eder *fritt* en kopia af vår **Farmer's Pocket Companion.**

**DEERE & COMPANY,**

**MOLINE, ILL.**



Den  
Svensk  
Oktavo  
förvänt

En  
V  
T  
V  
V  
E  
A

och fö  
klasse

P  
orde

# Svenska Amerikanaren.

Denna tidning, som nu blifvet den innehållsrikaste af alla Svenska i Förenta Staterna, utkommer hvarje Onsdag i stort Oktavoformat om 56 spalter. Läsaren kan i hvarje nummer förvänta :

- Ett rikt urval af nyheter från Sverige ;*
- Veckans nyheter i Amerika och alla andra delar af verlden ;*
- Två högeligen intressanta följetonger ;*
- Välskrifna ledande artiklar öfver dagens alla frågor ;*
- Valda uppsatser af alla slag ;*
- En välskött humoristisk afdelning ;*
- Korrespondenser om och från de Svenska nybygggena i Förenta Staterna samt Sverige,*

och för öfrigt allt annat som man är van att finna i en första klassens veckotidning.

## SVENSKA AMERIKANAREN

*kostar :*

För helt år .....	\$2.25
“ halft år.....	1.15
“ tre månader.....	0.60

*Till Sverige:*

För helt år .....	\$2.75
“ halft år.....	1.40
“ tre månader .....	0.70

Prenumerationsmedlen sändas i registrerad brev eller *Money orders* under adress :

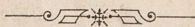
**Svenska Amerikanaren**

*No. 35 South Clark St.,*

*CHICAGO, Ill.*



# ÅR 1885.



Året 1885, som omfattar sednare delen af det 109de och början af det 110de af Förenta Staternas oberoende, korresponderar med år 6598 af den Julianska perioden; med år 7393—94 af det Byzantinska tidehvarvet (år 7394 börjande den 1 September); med år 5645—46 af den Judiska tideräkningen (år 5646 börjande den 14 September); med år 2638 sedan Roms grundläggning; med år 2661 af Olympiaderna; med år 2197 af den Grekiska tideräkningen, samt med år 1303 enligt Muhammedanska tideräkningen. Den första Januari är den 2,409,543de dagen, sedan Julianska Periodens början.

JANUARI.							FEBRUARI.							MARS.						
S.	M.	T.	O.	T.	F.	L.	S.	M.	T.	O.	T.	F.	L.	S.	M.	T.	O.	T.	F.	L.
...	...	...	...	1	2	3	1	2	3	4	5	6	7	1	2	3	4	5	6	7
4	5	6	7	8	9	10	8	9	10	11	12	13	14	8	9	10	11	12	13	14
11	12	13	14	15	16	17	15	16	17	18	19	20	21	15	16	17	18	19	20	21
18	19	20	21	22	23	24	22	23	24	25	26	27	28	22	23	24	25	26	27	28
25	26	27	28	29	30	31	...	...	...	...	...	...	...	29	30	31	...	...	...	...
...	...	...	...	...	...	...	...	...	...	...	...	...	...	...	...	...	...	...	...	...

APRIL.							MAY.							JUNI.						
S.	M.	T.	O.	T.	F.	L.	S.	M.	T.	O.	T.	F.	L.	S.	M.	T.	O.	T.	F.	L.
...	...	...	1	2	3	4	...	...	...	...	...	1	2	...	1	2	3	4	5	6
5	6	7	8	9	10	11	3	4	5	6	7	8	9	7	8	9	10	11	12	13
12	13	14	15	16	17	18	10	11	12	13	14	15	16	14	15	16	17	18	19	20
19	20	21	22	23	24	25	17	18	19	20	21	22	23	21	22	23	24	25	26	27
26	27	28	29	30	...	...	24	25	26	27	28	29	30	28	29	30	...	...	...	...
...	...	...	...	...	...	...	31	...	...	...	...	...	...	...	...	...	...	...	...	...

JULI.							AUGUSTI.							SEPTEMBER.						
S.	M.	T.	O.	T.	F.	L.	S.	M.	T.	O.	T.	F.	L.	S.	M.	T.	O.	T.	F.	L.
...	...	...	1	2	3	4	...	...	...	...	...	...	1	...	...	1	2	3	4	5
5	6	7	8	9	10	11	2	3	4	5	6	7	8	6	7	8	9	10	11	12
12	13	14	15	16	17	18	9	10	11	12	13	14	15	13	14	15	16	17	18	19
19	20	21	22	23	24	25	16	17	18	19	20	21	22	20	21	22	23	24	25	26
26	27	28	29	30	31	...	23	24	25	26	27	28	29	27	28	29	30	...	...	...
...	...	...	...	...	...	...	30	31	...	...	...	...	...	...	...	...	...	...	...	...

OKTOBER.							NOVEMBER.							DECEMBER.						
S.	M.	T.	O.	T.	F.	L.	S.	M.	T.	O.	T.	F.	L.	S.	M.	T.	O.	T.	F.	L.
...	...	...	...	1	2	3	1	2	3	4	5	6	7	...	...	1	2	3	4	5
4	5	6	7	8	9	10	8	9	10	11	12	13	14	6	7	8	9	10	11	12
11	12	13	14	15	16	17	15	16	17	18	19	20	21	13	14	15	16	17	18	19
18	19	20	21	22	23	24	22	23	24	25	26	27	28	20	21	22	23	24	25	26
25	26	27	28	29	30	31	29	30	...	...	...	...	...	27	28	29	30	31	...	...
...	...	...	...	...	...	...	...	...	...	...	...	...	...	...	...	...	...	...	...	...

# SVENSK ALMANACK

för år  
1885.



Utgifven af

## AMERIKANSKA EMIGRANT KOMP.

Capt. R. E. JEANSON, Agent.

25 State Street,

NEW YORK, N. Y.

## Några ord Almanack-Historik.

— 0 —

Almanackan är, som hvar man vet, en liten, gammal, hederlig bok, som hvarje år framträder i förnygränd gestalt och som alltid röner ett välvilligt emottagande i såväl den fatiges som den rikes hem. Den är en bok af gammalt datum och som skulle, för den som ville roa sig med att teckna dess skiftande öden, kunna gifva staff till en ganska diger volym. Ofverlemmande detta till någon för saken intresserad och mera lämplig, vilja vi, då vi ånyo uppvakta våra landsmän, nära och fjerran, med vår allt mer och mer omtyckta almanacka, endast vidfoga några ord, som gifva en liten inblick i särskildt de svenska almanackornas historia, alldenstund den icke torde vara utan intresse för hvar och en som vill i ordets dubbla bemärkelse "följa med sin tid."

För att hålla reda på och följa med de flyende dagarne använde i forntiden våra förfäder s. k. runstafvar, på hvilka årets dagar, veckor och månader m. m. voro upptecknade. Dessa runstafvar kunna också betraktas såsom förelöpare till den egentliga almanackan, sådan den förekommer sedan år 1540, då den först kända svenska almanackan författades af Tomas Lager och trycktes i Upsala. Det var dock först från och med år 1600, som almanackor årligen utkommo i Sverige. Nämnnda års almanacka åtföljdes af ett särskildt "prognosticon" (förutsägelse). Dessa förutsägelser eller spådomar blefvo sedermera vigtiga bihang till de flesta almanackor och innehöllo de största orimligheter, egnade att hos folket underhålla vidskepelse och tro på allahanda skrock. Det gick i detta afseenda så långt, att en kunglig förordning utfärdades år 1707, som förbjöd utgifvandet af dylika galenskaper. Sedermera infördes i almanackorna väderleksuppgifter, iakttagelser gjorda 19 år förut, då månskiftena inträffade på samma månadsdagar. Senare tiders forskningar hafva emellertid, som vi veta, ådagalagt, att månadskiftena icke utöfva något märkbart inflytande på väderleken, hvarföre dessa väderleksuppgifter äfven helt och hållet slopades i 1869 års almanacka.

Vid sidan af den gamla stilen (eller julienska tidsräkningen) infördes år 1701 den nya stilen (gregorianska) och fortfor så till år 1753, då genom en året förut utkommen kunglig förordning den nya stilen blef den gällande. Elfva dagar lefvo derigenom utslutna ur Februari månad 1752. Hvilket trassel och obehag, som genom denna förändring uppstod för våra gamla, hyggliga förfäder, låter lätt tänka sig!

Hvilken som helst hade rättighet att utgifva Svenska almanackor till år 1686, då en professor Spole erhöll af Karl XI. uteslutande privilegium. Sedan år 1747 innehar vetenskaps akademien detta privilegium.

Vi vilja avsluta vår lilla historik med att anföra de olika priser, som på den vanliga almanackan varit af regeringen fastställda sedan år 1749. Sagda äre bestämdes det till 6 öre kopparmynt, 1752 till 9 öre koppm., 1777 till 1 skilling, 1796 till 1 sk. 4 runstycken, 1797 till 1 sk. banko, 1803 till 2 sk. riksgäld, 1809 till 2 sk. banko, 1814 till 2 sk. 6 runst. banko, 1819 till 4 sk. banko och år 1858 till 14 öre, det nuvarande priset. Detta pris gäller endast i Sverige, ty trots regeringens fastställda pris och oaktadt vi icke äro lyckliggjorda med något kungligt privilegium att utgifva, tillhandahålla och sända in den Svenska almanackan fri't öfver hela jorden till hvar och en som jemte sin adress sänder oss ett två c. uts fr.märke.

**JANUARI,**  
1sta Månaden, 31 dagar.

Dato	DAGAR	No. af Dag	N A M N
1	Thorsdag.	1	NYÅRS DAG
2	Fredag...	2	Abel, Set
3	Lördag...	3	Enoch
4	<b>Söndag</b>	4	n. e. Nyårs-Dag
5	Måndag...	5	Simeon
6	Tisdag....	6	Trettonde-Dag
7	Onsdag ...	7	August
8	Thorsdag.	8	Erhard
9	Fredag... ..	9	Julianus
10	Lördag... ..	10	Nicanor
11	<b>Söndag</b>	11	1e. Trettonde-Dag
12	Måndag...	12	Arcadius
13	Tisdag... ..	13	Knut
14	Onsdag... ..	14	Felix
15	Thorsdag.	15	Maurus
16	Fredag....	16	Marcellus
17	Lördag....	17	Antonius
18	<b>Söndag</b>	18	2e. Trettonde-Dag
19	Måndag...	19	Henrik
20	Tisdag ...	20	Fabian
21	Onsdag ...	21	Agneta
22	Thorsdag.	22	Vincentius
23	Fredag....	23	Emerentia
24	Lördag....	24	Erik Transl.
25	<b>Söndag</b>	25	3e. Trett.-Dag, Paulus
26	Måndag...	26	Polycarpus
27	Tisdag... ..	27	Chrysostomus
28	Onsdag ...	28	Carl
29	Thorsdag.	29	Valerius
30	Fredag....	30	Gunilla
31	Lördag....	31	Vigilius

**FEBRUARI,**  
2dra Månaden, 28 dagar.

Dato	DAGAR	No. af Dag	N A M N
1	<b>Söndag</b>	32	Septuagesima
2	Måndag...	33	Mar. Kyrkog.
3	Tisdag...	34	Blasius
4	Onsdag ...	35	Angarius
5	Thorsdag.	36	Agata
6	Fredag...	37	Dorotea
7	Lördag....	38	Richard
8	<b>Söndag</b>	39	Sexagesima
9	Måndag...	40	Apollonia
10	Tisdag....	41	Eugenia
11	Onsdag ...	42	Euphrosyne
12	Thorsdag.	43	Eulalia
13	Fredag....	44	Agabus
14	Lördag....	45	Valentin
15	<b>Söndag</b>	46	Fastl. Söndag, Sigr.
16	Måndag...	47	Juliana
17	Tisdag....	48	Alexandra
18	Onsdag ...	49	Concordia
19	Thorsdag.	50	Gabinus
20	Fredag... ..	51	Eucharius
21	Lördag....	52	Hilarius
22	<b>Söndag</b>	53	li Fastan
23	Måndag...	54	Tertullianus
24	Tisdag....	55	Matthias
25	Onsdag ...	56	Victorinus
26	Thorsdag.	57	Nestor
27	Fredag....	58	Leander
28	Lördag....	59	Maria

Amerikanska Emigrant Kompaniet är det äldsta af alla skandinaviska Vexel kontor. Under den stora krisen 1872, då så många stora banker och affärskontor ramlade, utbetalade detta kompani utan uppsägnings tid insatta penningar till alla dem som önskade uttaga dem, då deremot nästan alla andra banker begagnade sig af den lagliga uppsägnings tiden.

Sedan Kapten R. E. Jeansons anställning vid detta Kompani har hemsändts den betydliga summan af öfver tjugo åtta millioner kronor. Vi utbetala kontanta penningar på hvilket postkontor som helst i Skandinavien; såvida vi erhålla fullkomligt tydlig adress till emottagaren ansvara vi för penningarnes riktiga utbetalande. Skulle adressen på qvittot som vi sända köparen vara orätt, böra vi genast underrättas derom.

## M A R S,

3dje Månaden, 31 dagar.

Dato	DAGAR	No. af Dag	N A M N.
1	<b>Söndag</b>	60	2i Fastan. Albin
2	Måndag...	61	Ernst
3	Tisdag....	62	Kunigunda
4	Onsdag...	63	Adrian
5	Thorsdag.	64	Conon
6	Fredag....	65	Fulgentius
7	Lördag....	66	Perpetua
8	<b>Söndag</b>	67	3i Fastan
9	Måndag...	68	40 Martyrer
10	Tisdag....	69	Appollonius
11	Onsdag...	70	Vindician
12	Thorsdag.	71	Victoria
13	Fredag....	72	Gregorius
14	Lördag....	73	Matilda
15	<b>Söndag</b>	74	Midf.-Sönd. Kristofer
16	Måndag...	75	Heribert
17	Tisdag....	76	Gertrud
18	Onsdag...	77	Edvard
19	Thorsdag.	78	Josef
20	Fredag....	79	Joakim
21	Lördag....	80	Benedictus
22	<b>Söndag</b>	81	5i Fastan, Victor
23	Måndag...	82	Axel
24	Tisdag....	83	Gabriel
25	Onsdag...	84	Mar. Beb. D.
26	Thorsdag.	85	Emanuel
27	Fredag....	86	Rupert
28	Lördag....	87	Malcus
29	<b>Söndag</b>	88	Palm-Sönd., Jonas
30	Måndag...	89	Ovirinus
31	Tisdag....	90	Amos

## A P R I L,

4de Månaden, 30 dagar.

Dato	DAGAR	No. af Dag	N A M N.
1	Onsdag...	91	Harald
2	Thorsdag.	92	Theodosius
3	Fredag....	93	Lång-Fredag. Ferd
4	Lördag....	94	Ambrosius
5	<b>Söndag</b>	95	Påsk-Dag, Irenes
6	Måndag...	96	2 Dag Påsk, Vilhelm
7	Tisdag....	97	Hegesippus
8	Onsdag...	98	Perpetuus
9	Thorsdag.	99	Otto
10	Fredag....	100	Hezechiel
11	Lördag....	101	Antipas
12	<b>Söndag</b>	102	1a. Påsk. Julius.
13	Måndag...	103	Justinus
14	Tisdag....	104	Tiburtius
15	Onsdag...	105	Olympias
16	Thorsdag.	106	Patrik
17	Fredag....	107	Elias
18	Lördag....	108	Valerian
19	<b>Söndag</b>	109	2e. Påsk. Bernhard
20	Måndag...	110	Amalia
21	Tisdag....	111	Anshelm
22	Onsdag...	112	Bernhardina
23	Thorsdag.	113	Georgius
24	Fredag....	114	Albertina
25	Lördag....	115	Marcus
26	<b>Söndag</b>	116	3e. Påsk
27	Måndag...	117	Theresia
28	Tisdag....	118	Thure
29	Onsdag...	119	Tycho
30	Thorsdag.	120	Mariana

Så kallade Fribiljetter från Skandinavien till Amerika säljas af oss lika billigt som annorstädes. Stor fördel är dock i att köpa dessa biljetter af oss, ty vi mottaga våra passagerare genast vid landstigningen i Castle Garden och se till att de och deras saker komma på jernvägen, samt underrätta biljettköparen om afresan härifrån. Härigenom befrias emigranterna från att falla i runnares händer, hvilket annars så ofta händer.

Biljetter till Skandinavien bör man aldrig köpa förrän man kommer hit till New-York. Här kan man då taga den båt man bäst tycker om eller den som först är färdig att gå. Köper man biljett in i landet så måste man ovilkorligen vänta tills den båt går för hvilken biljetten är utskrifven. Onödig kostnad och uppehåll förorsakas härigenom. Köp endast biljett till Newyork och vid ankomsten hit uppsök oss genast.

## M A J,

5te Månaden, 31 dagar.

Dato	DAGAR	No. af Dag	N A M N.
1	Fredag ...	121	Philippus
2	Lördag ...	122	Athanasius
3	<b>Söndag</b> ...	123	4e. Påsk
4	Måndag ...	124	Monica
5	Tisdag ...	125	Gotthard
6	Onsdag ...	126	Sigismund
7	Thorsdag ...	127	Stanislaus
8	Fredag ...	128	Achatius
9	Lördag ...	129	Timotheus
10	<b>Söndag</b> ...	130	Bön-Söndag
11	Måndag ...	131	Mamertus
12	Tisdag ...	132	Charlotta
13	Onsdag ...	133	Servatius
14	Thorsdag ...	134	Christi Him.-f
15	Fredag ...	135	Sophia
16	Lördag ...	136	Peregrinus
17	<b>Söndag</b> ...	137	6e. Påsk, Rebecka
18	Måndag ...	138	Erik
19	Tisdag ...	139	Potentia
20	Onsdag ...	140	Carolina
21	Thorsdag ...	141	Konstantin
22	Fredag ...	142	Henning
23	Lördag ...	143	Desideria
24	<b>Söndag</b> ...	144	Pingst-Dag
25	Måndag ...	145	2 Dag Pingst
26	Tisdag ...	146	Vilhelm:a
27	Onsdag ...	147	Bedå
28	Thorsdag ...	148	Germanus
29	Fredag ...	149	Maximinus
30	Lördag ...	150	Basilius
31	<b>Söndag</b> ...	151	Tref.-Sönd.

## J U N I,

6te Månaden, 30 dagar.

Dato	DAGAR	No. af Dag	N A M N.
1	Måndag ...	152	Nicodemus
2	Tisdag ...	153	Erasmus
3	Onsdag ...	154	Marcellinus
4	Thorsdag ...	155	Optatus
5	Fredag ...	156	Bonifacius
6	Lördag ...	157	Gustav
7	<b>Söndag</b> ...	158	1e. Tref. Robert
8	Måndag ...	159	Salomon
9	Tisdag ...	160	Primus
10	Onsdag ...	161	Svante
11	Thorsdag ...	162	Barnabas
12	Fredag ...	163	Eskil
13	Lördag ...	164	Aquilina
14	<b>Söndag</b> ...	165	2e. Tref. Elise
15	Måndag ...	166	Vitus
16	Tisdag ...	167	Justina
17	Onsdag ...	168	Botolf
18	Thorsdag ...	169	Leontius
19	Fredag ...	170	Gervasius
20	Lördag ...	171	Florentin
21	<b>Söndag</b> ...	172	3e. Tref., Albanus
22	Måndag ...	173	Paulinus
23	Tisdag ...	174	Adolf
24	Onsdag ...	175	Johan. D. D.
25	Thorsdag ...	176	David
26	Fredag ...	177	Jeremias
27	Lördag ...	178	Crescens
28	<b>Söndag</b> ...	179	4e. Tref., Leo
29	Måndag ...	180	Petrus
30	Tisdag ...	181	Martialis

Nästan hvarje runnare och hyrkusk i New York stad uppgifva för resande att de stå i förbindelse med Kapten R. E. Jeanson och hans kontor. Men i stället stå de mestadels i förbindelse med sämre vexelkontor, som lemna dem en viss betalning för hvarje kund de införa. Under försäkran om att de tagas direkt till vårt kontor tagas de i stället till dessa andra platser.

Sådane kontor hafva alltid någon som kan tala, Svenska, Norska eller Danska och som presenteras till den intet ondt anande resanden såsom varande Kapten Jeanson. Den resande må skatta sig lycklig om han slipper ifrån dessa nästen med blotta skrämseln, men oftast händer det, att han blifver bedragen antingen på vexel eller b ljetköp eller heit enkelt blir bestulen på allt hvad han eger och har.

**JULI,**  
7de Månaden, 31 dagar.

Dato	DAGAR	No. af Dag	N A M N.
1	Onsdag ...	182	Aron
2	Thorsdag ...	183	Mar. Besök.
3	Fredag ...	184	Anatolius
4	Lördag ...	185	Ulrika
5	<b>Söndag</b>	186	5e. Tref., Melcher
6	Måndag ...	187	Esaias
7	Tisdag ...	188	Claes
8	Onsdag ...	189	Kilian
9	Thorsdag ...	190	Cyrillus
10	Fredag ...	191	Canutus
11	Lördag ...	192	Eleonora
12	<b>Söndag</b>	193	6e. Tref., Herman
13	Måndag ...	194	Joel
14	Tisdag ...	195	Phocas
15	Onsdag ...	196	Apostl. deln.
16	Thorsdag ...	197	Reinhold
17	Fredag ...	198	Alexius
18	Lördag ...	199	Frederik
19	<b>Söndag</b>	200	7e. Tref., Sara
20	Måndag ...	201	Margareta
21	Tisdag ...	202	Johanna
22	Onsdag ...	203	Magdalena
23	Thorsdag ...	204	Emma
24	Fredag ...	205	Christina
25	Lördag ...	206	Jacobus
26	<b>Söndag</b>	207	8e. Tref., Marta
27	Måndag ...	208	7 Sofvare
28	Tisdag ...	209	Botvid
29	Onsdag ...	210	Olof
30	Thorsdag ...	211	Abdon
31	Fredag ...	212	Helena

**AUGUSTI,**  
8de Månaden, 31 dagar.

Dato	DAGAR	No. af Dag	N A M N.
1	Lördag ...	213	Petri fäng.
2	<b>Söndag</b>	214	9e. Tref., Katarina
3	Måndag ...	215	Stephanus
4	Tisdag ...	216	Aristarchus
5	Onsdag ...	217	Dominicus
6	Thorsdag ...	218	Sixtus
7	Fredag ...	219	Donatus
8	Lördag ...	220	Cyriacus
9	<b>Söndag</b>	221	10e. Tref., Romanus
10	Måndag ...	222	Laurentius
11	Tisdag ...	223	Susanna
12	Onsdag ...	224	Clara
13	Thorsdag ...	225	Hippolitus
14	Fredag ...	226	Eusebius
15	Lördag ...	227	Vårfrudag
16	<b>Söndag</b>	228	11e. Tref., Brynolf
17	Måndag ...	229	Verner
18	Tisdag ...	230	Agapetus
19	Onsdag ...	231	Magnus
20	Thorsdag ...	232	Samuel
21	Fredag ...	233	Josephina
22	Lördag ...	234	Henrietta
23	<b>Söndag</b>	235	12e. Tref., Zacheus
24	Måndag ...	236	Bartolometus
25	Tisdag ...	237	Lovisa
26	Onsdag ...	238	Zephyrinus
27	Thorsdag ...	239	Rufus
28	Fredag ...	240	Augustinus
29	Lördag ...	241	Joh. Döp. h. h.
30	<b>Söndag</b>	242	13e. Tref., Adauctus
31	Måndag ...	243	Arvid

Emigranter, som landa i Castle Garden böra också ihågkomma, att vi ej hafva något kontor ini Castle Garden och att alla affärer med oss kunna endast utträttas på vårt kontor. Vi hafva alltid en person nere i Castle Garden för att möta våra emigranter och han tager dem direkt upp till kontoret. Våra emigra-ter varnas derfor att ej iyssna till hvarken runnare eller hotellvärdar utan mangrant följa vårt ombud till kontoret, som ligger alldeles midt emot Castle Garden.

Jernvägsbiljetter säljas af oss till alla platser i Amerika. De, som vänta anhöriga hit från Skandinavien och som vilja sända jernvägs biljetter dem till mötes, kunna sända penningar för sådane biljetter till oss, oberoende af hvad linie emigranten kommer med. Endast underrätta den resande, att vid ankomsten hit gå in på vårt kontor för att hemta jernvägsbiljett, då vi också underrätta biljettöparen om afresan härifrån.

## SEPTEMBER,

9de Månaden, 30 dagar.

Dato	DAGAR	No. af Dag	NAMN.
1	Tisdag	244	Egidius
2	Onsdag	245	Justus
3	Thorsdag	246	Seraphia
4	Fredag	247	Moses
5	Lördag	248	Eudoxus
6	<b>Söndag</b>	249	14e. Tref., Zacharias
7	Måndag	250	Regina
8	Tisdag	251	Mormessa
9	Onsdag	252	Augusta
10	Thorsdag	253	Theodard
11	Fredag	254	Protus
12	Lördag	255	Cyrus
13	<b>Söndag</b>	256	15e. Tref., Amatus
14	Måndag	257	15e. Kormessa
15	Tisdag	258	Nicethas
16	Onsdag	259	Euphemia
17	Thorsdag	260	Lambert
18	Fredag	261	Methodius
19	Lördag	262	Fredrika
20	<b>Söndag</b>	263	16e. Tref., Fausta
21	Måndag	264	Mattheus
22	Tisdag	265	Mauritz
23	Onsdag	266	Tekla
24	Thorsdag	267	Gerhard
25	Fredag	268	Cleophas
26	Lördag	269	Cyprianus
27	<b>Söndag</b>	270	17e. Tref., Damianus
28	Måndag	271	Leonard
29	Tisdag	272	Michael
30	Onsdag	273	Hieronymus

## OKTOBER,

10de Månaden, 31 dagar.

Dato	DAGAR	No. af Dag	NAMN.
1	Thorsdag	274	Remigius
2	Fredag	275	Ludvig
3	Lördag	276	Evald
4	<b>Söndag</b>	277	18e. Tref., Frans
5	Måndag	278	Placidus
6	Tisdag	279	Bruno
7	Onsdag	280	Brigitta
8	Thorsdag	281	Demetrius
9	Fredag	282	Dionysius
10	Lördag	283	Gereon
11	<b>Söndag</b>	284	19e. Tref., Probus
12	Måndag	285	Valfrid
13	Tisdag	286	Theophilus
14	Onsdag	287	Calixtus
15	Thorsdag	288	Hedvig
16	Fredag	289	Gallus
17	Lördag	290	Antoinetta
18	<b>Söndag</b>	291	20e. Tref., Lucas
19	Måndag	292	Ptolemeus
20	Tisdag	293	Kasper
21	Onsdag	294	Ursila
22	Thorsdag	295	Severus
23	Fredag	296	Severin
24	Lördag	297	Evergistus
25	<b>Söndag</b>	298	21e. Tref., Crispin
26	Måndag	299	Amandus
27	Tisdag	300	Sabina
28	Onsdag	301	Sim. Judas
29	Thorsdag	302	Narcissus
30	Fredag	303	Zenobia
31	Lördag	304	Qvintinus

Då penningar insändas för insättning mot ränta bör alltid af insändaren egenhändigt skrivas på ett särskildt papper namn, födelseår och familj kännetecken, på det att ingen obehörig person må kunna draga penningarne. Skulle ett bankvitto på något sätt förloras böra vi genast underrättas derom, då vi döda original vittot och efter sex veckors tid utfärda ett duplikat.

De som ämna sig till western för att köpa land, böra ej förglömma Norra Iowa, hvarest vi ha ett settlement i Kossuth County, kalladt Swea. Intet bättre ordnat settlement finnes i detta land. Nybyggarne äro alla högst respektabelt folk och alla jemförelsevis välmående. Priset på land är från sex till tio dollars acren. Jernväg går igenom settlementet. Närmaste staden är Bancroft. Ett fotografi Kapten Jeansons farm på Swea synes på en annan sida.

## NOVEMBER,

11te Månaden, 30 dagar.

Dato	DAGAR	No. af Dag	N A M N
1	<b>Söndag</b>	305	22e. Tref.
2	Måndag...	306	Tobias
3	Tisdag....	307	Eustachius
4	Onsdag...	308	Amatius
5	Thorsdag.	309	Eugen
6	Fredag....	310	Gustaf Adolf
7	Lördag....	311	Engelbert
8	<b>Söndag</b>	312	23e. Tref., Villehad
9	Måndag...	313	Theodor
10	Tisdag....	314	Mårten Luther
11	Onsdag...	315	Mårten Biskop
12	Thorsdag.	316	Konrad
13	Fredag...	317	Christian
14	Lördag....	318	Hypatius
15	<b>Söndag</b>	319	24e. Tref., Leopold
16	Måndag...	320	Edmund
17	Tisdag....	321	Napoleon
18	Onsdag...	322	Maximus
19	Thorsdag.	323	Elisabet
20	Fredag....	324	Pontus
21	Lördag....	325	Heliodorus
22	<b>Söndag</b>	326	25e. Tref., Cecilia
23	Måndag...	327	Clemens
24	Tisdag....	328	Christogonus
25	Onsdag...	329	Catharina
26	Thorsdag.	330	Linus
27	Fredag....	331	Vitalis
28	Lördag....	332	Sten
29	<b>Söndag</b>	333	1i Advent, Saturninus
30	Måndag...	334	Andreas

## DECEMBER,

12te Månaden, 31 dagar.

Dato	DAGAR	No. af Dag	N A M N
1	Tisdag....	335	Oscar
2	Onsdag...	336	Beata
3	Thorsdag.	337	Zephanias
4	Fredag....	338	Barbara
5	Lördag....	339	Crispina
6	<b>Söndag</b>	340	2 i Advent, Nicolaus
7	Måndag...	341	Agaton
8	Tisdag....	342	Mariae Afl.
9	Onsdag...	343	Anna
10	Thorsdag.	344	Judit
11	Fredag....	345	Daniel
12	Lördag....	346	Alexander
13	<b>Söndag</b>	347	3 i Advent, Lucia
14	Måndag...	348	Isidorus
15	Tisdag....	349	Ireneus
16	Onsdag...	350	Lazarus
17	Thorsdag.	351	Ignatius
18	Fredag....	352	Abraham
19	Lördag....	353	Isak
20	<b>Söndag</b>	354	4 i Advent, Jacob
21	Måndag...	355	Thom. Apostl.
22	Tisdag....	356	Josef
23	Onsdag...	357	Israel
24	Thorsdag.	358	Adam, Eva
25	Fredag....	359	Jul-Dag
26	Lördag....	360	Steph.-Dag
27	<b>Söndag</b>	361	n. e. Jul, Joh. Evang.
28	Måndag...	362	Menl. Barns D.
29	Tisdag....	363	Thomas Biskop
30	Onsdag...	364	David
31	Thorsdag.	365	Sylvester

Jernvägsbiljetter säljas af oss till alla platser i Amerika. De, som vänta anhöriga hit från Skandinavien och som vilja sända jernvägs biljetter dem till mötes, kunna sända penningar för sadane biljetter till oss, oberoende af hvad linie emigranten kommer med. Endast underätta den resande, att vid ankomsten hit gå in på vårt kontor för att hemta jernvägsbiljett, då vi också underrätta biljettköparen om afresan härifrån.

Då penningar insändas till oss är det af högsta vigt att i brevet nämnes huru stor summa penningar som inneslutes, för hvad ändamal de skola användas samt framför allt tydlig och fullständig adress både till emmottagaren och afsändaren. Alla bref besvaras af oss med omgående och skulle ej svar anlända inom vanlig tid, så tillskrif oss derom, ty felet består då i adressen. Då sadane förfrågningsbref sändas upprepa alltid när och huru mycket samt på hvad sätt pengarne sändes oss, samt för hvad de skulle användas. Då quitto från oss erhållits och adressen derpå skulle vara orätt, så underrätta oss derom genast och uppgif alltid numret på qvittot.

E R.  
agar.

M N

Nicolaus

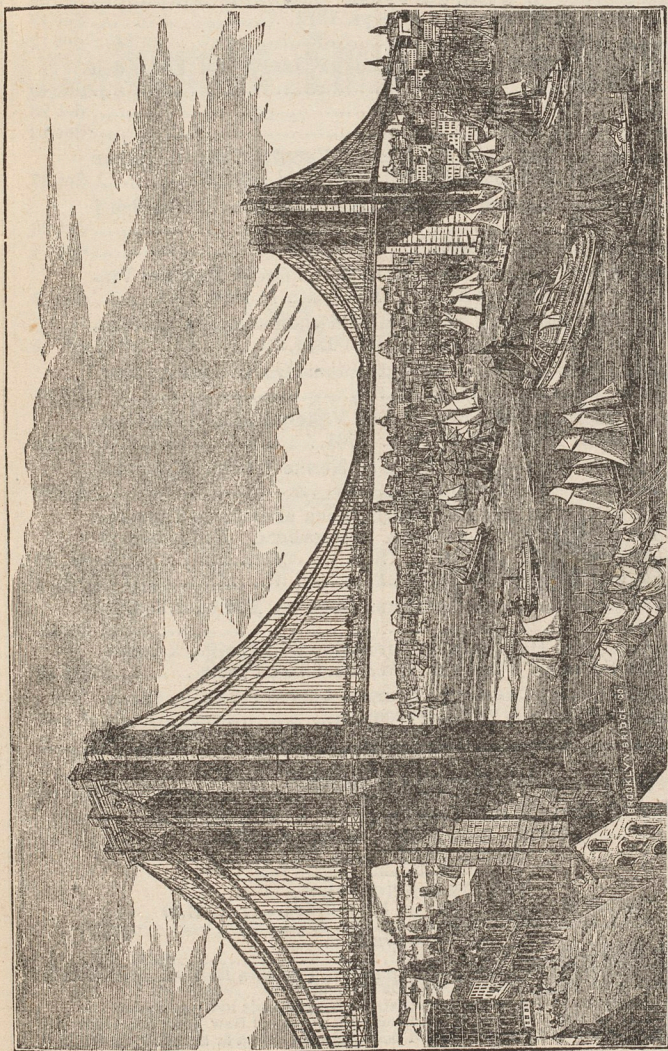
Lucia

Jacob  
stl.

Evang.  
D.  
op

föriga  
unna  
anten  
vårt  
esan

nuru  
ami  
ren.  
tid,  
ref  
ess,  
på  
ot.



### EAST RIVER BRIDGE.

Den längsta hängbro i världen, sammanbindande städerna New York och BROOKLYN. East-River bryggan har en sammanlagd längd af 5,989 fot, en bredd af 85 fot; dess anläggningskostnad belöper sig till cirka \$15,000,000.

## Det Svenska Konungahuset.

H. M. Konung OSCAR II. Född, den 21 Jan. 1829,.....	det 56
Uppstigande på Tronen, den 18 Sept. 1872, .....	det 13
Kröning, den 12 Maj 1873, .....	det 12
H. M. Drottning SOPHIA VILHELMINA MARIANA HENRIETTA. Född, den 9 Juli 1836, .....	det 49
Biläger, den 6 Juni 1857,.....	det 28
Kröning, den 12 Maj 1873, .....	det 12
H. K. Höghet Kronprinsen och Hertigen af Vermland OSCAR GUSTAF ADOLF. Född, den 16 Juni 1858,.....	det 27
H. K. Höghet Kronprinsessan SOPHIA MARIA VICTORIA. Född, den 7 Aug. 1862, .....	det 23
Biläger, den 20 Sept. 1881, .....	det 4
H. K. Höghet Arfprinsen och Hertigen af Skåne OSCAR FREDRIK VIL- HELM OLAF GUSTAV ADOLF. Född, den 11 Nov. 1882,.....	det 3
H. K. Höghet Arfprinsen och Hertigen af Södermanland CARL VIL- HELM LUDVIG. Född, den 17 Juni 1884,.....	det 1
H. K. Höghet Arfprinsen och Hertigen af Gotland OSCAR CARL AUGUST. Född, den 15 Nov. 1859,.....	det 26
H. K. Höghet Arfprinsen och Hertigen af Vestergötland OSCAR CARL VILHELM. Född, den 27 Febr. 1861,.....	det 24
H. K. Höghet Arfprinsen och Hertigen af Nerike EUGEN NAPOLEON NICOLAUS. Född, den 1 Aug 1865, .....	det 20
H. K. Höghet Prinsessan och Enke-Hertiginnan af Dalarne THERESIA AMALIA CAROLINA JOSEPHINA ANTOINETTA. Född, den 21 Dec. 1836.....	det 49
Biläger, den 16 April 1864, .....	det 21
H. K. Höghet Prinsessan LOVISA JOSEPHINA EUGENIA. Född den 31 Okt. 1851, .....	det 34
Förmälning med H. K. Höghet Kronprinsen af Danmark CHRIS- TIAN FREDRIK VILHELM CARL, den 28 Juli 1869, .....	det 16
H. K. Höghet Prinsessan CHARLOTTA EUGENIA AUGUSTA AMALIA ALBER- TINA. Född, den 24 April 1830, .....	det 55

### NORDSTJERNAN,

*tidning för*

### Svenska Befolkningen i Amerika

Utkommer hvarje FREDAGS morgon i New York.

i åttasidigt format

#### PRENUMERATIONSPRIS:

För helt år.....\$2.00      För halft år.....\$1.10

För 3 månader ..... 60 cts.

OCH TILL SVERIGE:

För helt år.....\$2.50

Den meddelar de viktigaste händelser här i landet och de alla färskaste nyheterna från vart gamla hemland och öfriga delar af den gamla världen.

Lärorika och spännande följeter och uppsatser i hvarjehanda nyttiga ämnen.

NORDSTJERNAN är den enda svenska tidning som utgifves i New York och i ålder den andra i ordningen bland svenska tidningar i hela Amerika, nästa år är nämligen dess 14 de årgång.

Skrif efter profnummer, hvilket sändes fritt.

Adressera sålunda: NORDSTJERNAN,  
No. 81 NASSAU ST., eller P. O. Box 3458,  
NEW YORK, N. Y.

OBSERVERA!

# Amerikanska Emigrant Kompaniet

KONTOR och AGENTURER

i alla större städer i

Sverige, Norge, Danmark  
OCH FINLAND.

Adress:

Kapt. R. E. JEANSON, Agent,

American Emigrant Company,

P. O. Box 1040, 25 STATE STR., New York, N.Y.

---

BILJETTER

gällande för resa med bästa fartyg till lägsta pris från

*Sverige, Norge, Danmark och Finland.*

---

Om personer, som önska köpa biljetter för öfverresan åt sina vänner, lemna säker adress, åtaga vi oss öfversändandet af biljetten till den upgifna per-

sonen. Och vid deras ankomst till New York vill Kapten Jeanson tillmötesgå dem med råd och upplysningar, samt, om så önskas, genom skrivelse eller telegram underrätta deras härvarande vänner om afresan från New York, så att de kunna vara dem till mötes vid bestämmelseorten.

Om biljetter, köpta af oss, ej begagnas, återbetalas penningarne, med vanlig rabatt, vid biljetternas återlemnande till detta kontor. De kunna äfven öfverflyttas på annan person, om den, för hvilken den ursprungligen är köpt, ej är i tillfälle att begagna den, då anmälan derom göres hos oss.

Personer boende in i landet, som önska eftersända bekanta men ej ha penningar genast för hela resan, kunna först insända penningar för ångbåt-biljett till New York och sedan några dagar före den resandes ankomst insända de penningar, som erfordras för järnvägsbiljett. Vi vilja försöka bereda de resande en så angenäm och bekväm öfverresa som möjligt, mottaga dem i New York, hjälpa dem vid afresan härifrån och underrätta eder, då de lemna New York. Om val af linie lemnas till oss, så vilja vi befordra dem hit med de starkaste och bekvämaste båtar.

### BILJETTER

för återresa till

*Sverige, Norge, Danmark och Finland.*

### GENOMLÄS DETTA NOGA.

Som New York är centralpunkten för Amerikas affärslif, är det klart, att der är rätta platsen att köpa vexlar efter dagens kurs. Köp icke biljetter för än vid ankomsten till New York, ty ganska ofta händer det att personer inifrån landet komma för sent till det fartyg för hvilket de köpt biljett, hvarigenom kostnad och flera dagars uppehåll förorsakas.

Vid ankomsten till New York är det bäst att ni sänder edra saker direkt till vårt kontor, der de stå i säkert förvar till resan fortsättes. Detta kan bäst ske, genom att lemna vår adress tillsammans med edra checkar till den expressman, som på tåget anmäler sig. Om ni ej träffar expressmannen på tåget så behåll checkarne tills ni kommer till vårt kontor, då vi skola ombesörja sakernas afhentande från stationen.

Anförtro eder icke på några vilkor till tjenstfärdiga expressmän, runnare och kuskar, som vid stationerna erbjuda eder sin tjänst och säga att de äro sända af Kapten Jeanson för att visa eder vårt kontor. Följ dem ej, äfven om de förevisa mitt kort. Låt ej narra eder att åka i täckvagn. Fråga en polis efter den spårvagn som för eder till vårt kontor; åkningen i den kostar endast fem cents. Visa konduktören vår adress så visar han eder tillrätta, och se efter att det hus hvarest ni ingår liknar det, som är på sista sidan af denna almanack.

Vårt kontor är lätt att finna. Det är i hörnet af State och Bridge gatorna, alldeles midtemot ingången till Castle Garden. The American Emigrant Company, Kapten R. E. Jeanson, Agent, står med stora bokstäfver öfver ingången.

### PENNINGE-FÖRSÄNDNINGAR

till samt

V E X L A R

på

*Sverige, Norge, Danmark och Finland.*

Personer som önska hemsända penningar till det gamla landet, böra skicka de amerikanska penningarne till oss antingen genom post money orders, rekommenderadt bref, express eller bank check med tydlig adress till den per-

son de äro ämnade för, då vi utbetala dem på närmaste postkontor i kontanta Svenska, Norska, Danska eller Finska penningar utan den ringaste omkostnad till emottagaren, som erhåller precis samma belopp, som vi lemna köparen qvitto för. Detta qvitto behåller afsändaren tills underrättelse ingått, att den uppgifna personen erhållit penningarne.

Härigenom befrias emottagaren från allt bryderi med inkassering af vaxel, som ofta är förenad med både besvär och kostnad, synnerligen om emottagaren bor i landsorten.

Kompaniet tager all risk till dess penningarne äro utbetalda till emottagaren.

Genom detta Kompani har hemsändts den betydliga summan af öfver tjugo fem millioner kronor. Aldrig har hvarken emottagaren eller afsändaren förlorat något, och det existerade många år före något af de nuvarande Skandinaviska vaxelkontoren i Amerika.

Åtskilliga personer, som sälja vaxlar, åberopa såsom säkerhet för vaxlarnes godhet, att de utstälas endast på solida banker i Europa. Hvar och en varnas från att bita på den kroken, ty vaxelns godhet beror helt och hållet på den persons, banks eller firmas soliditet och redbarhet, som såldt vaxeln. Vi sälja våra egna vaxlar, och begagna oss ej utaf agenter, hvarigenom det arfvode, som i annat fall skulle tillfalla agenten, kommer köparen till godo.

Personer, som resa hem, kunna på vårt kontor härtädes köpa vaxlar till billigaste pris, betalbara genom hvilken bank som helst i Skandinavien eller på något af våra nedannämde affärskontor.

Erfarenheten har visat, att personer som köpa vaxlar i landsorten vanligen erhålla mindre för hvarje dollar än hvad vi gifva, och hafva både kostnad och besvär med inkasseringen.

Våra affärshus i Skandinavien äro:

FREDERICK NELSON, N:o 53 Sillgatan, Göteborg.  
DEN NORSKE KREDITBANK, Christiania.  
FÖRENINGSBANKEN I FINLAND, Helsingfors.  
PRIVATBANKEN I KJÖBENHAVN, Köpenhamn.

## PENNINGAR

KUNNA INSÄNDAS TILL OSS PÅ NÅGOT AF FÖLJANDE SÄTT:

1. Genom registrerat bref, då penningarne inläggas i ett kuvert, som förses med vår adress samt 10 cents postmärken utom det vanliga 2-cents märket. Ni får då qvitto af postmästaren, hvilket bör förvaras.
2. Genom Post Money Order som köpes af postmästaren och göres betalbar till *R. E. JEANSON, Agent*, New York, och öfversändes till oss.
3. Genom Bank-Check, betalbar i New York till *R. E. JEANSON, Agent*.
4. Genom Express, då qvitto erhålles, som ni behåller till dess ni från oss erhållit underrättelse om penningarnes framkomst.

## HURU PENNINGAR

sändas från

### SKANDINAVIEN TILL AMERIKA.

Personer boende i Amerika, som ha penningar att uppbära i Skandinavien böra förfara på följande sätt. Då ingen fullmakt behöfves, så skrif endast till den som har penningarne i sin vård att sända dem till vårt kontor med tydlig adress på den, som skall hafva dem. Så snart de ankommit till oss öfversändas de till egaren. Då en fullmakt behöfves bör den skrivas på följande sätt: "Fullmakt för (namn på person) i (adress), att för min räkning

uppbära och qvittera alla mig efter min aflidne (namn på person och adress) tillfallande medel (eller också: 'alla mig hos (namn på person och adress) innestående och tillhörande medel, samt att för min räkning sända dem till (namn och adress till vårt kontor), (i Sverige till Herr Fred. Nelson, 53 Sillgatan, Göteborg; i Norge till Den Norske Credit Bank, Christiania; i Danmark till Privatbanken i Kjöbenhavn, Köpenhamn), och förklarar jag mig i allo nöjd med de åtgärder mitt ombudi i och för dessa medlens indrifvande anser för godt att viddaga."

Då fullmakten är skriven, gå till en Notarius Publicus och låt honom bestyrka er namnteckning; gå derefter till The County Clerk och låt honom bestyrka underskriften af Notarius Publicus.

Om konsul finnes i den stat i hvilken fullmakten är utgifven måste den deretter sändas till honom (annars till den närmaste af någon af de nedan uppgifna konsulerna) för bestyrkning of The County Clerk's namnteckning. Sänd sedan alltsammans till den person, i hvars namn fullmakten är utgjord. Personer boende i New York stat kunna, sedan de erhållit Notarius Publicus och The County Clerk's underskrifter, insända fullmakten samt två dollars till mig, då jag vill skaffa härvarande konsuls bestyrkande och sända den till uppgifven adress. För personer boende i New York, Brooklyn och dess omnejd behöfs ej mer än konsuls underskrift.

Svenske konsul i Förenta Staterna finnas i nedan uppgifna städer och böra bref till någon af dem adresseras förutom stad och stat endast

"To the Swedish and Norwegian Consulate."

Washington, D. C.	Chicago, Illinois.	Galveston, Texas.
Austin, Texas.	Cincinnati, Ohio.	Grand Haven, Mich.
Baltimore, Md.	Darien, Georgia.	Key West, Florida.
Boston, Mass.	Decorah, Iowa.	Madison, Wis.
Charleston, S. C.	Denver, Colorado.	Mobile, Alabama.
New Orleans, La.	Philadelphia, Pa.	Salt Lake City, Utah.
Norfolk, Virginia.	Portland, Maine.	Savannah, Georgia.
New York, N. Y.	Portland, Oregon.	St. Paul, Minn.
Omaha, Nebraska.	Richmond, Virginia.	Wilmington, Del.
Pensacola, Florida.	Salina, Kansas.	San Francisco, Cal.
	Seattle, Wash. Terr.	

#### DANSKE KONSULER.

New York, N. Y.	Cincinnati, Ohio.	Philadelphia, Pa.
Baltimore, Md.	Galveston, Texas.	Salt Lake City, Utah.
Boston, Mass., för Massachusetts och Maine.	Milwaukee, Wis., för Wisconsin och Mich.	Savannah, Georgia.
Charleston, S. C.	Norfolk, Virginia.	Washington, D. C.
Chicago, Ill., för Illinois och Iowa.	New Orleans, La.	Wilmar, Minnesota.
	Omaha Nebraska.	Wilmington, N. C.
	Pensacola, Florida.	San Francisco, Cal.

Amerikanska Emigrant Kompaniet är det äldsta af alla Skandinaviska vaxel och biljett kontor. Derför bör ni hänvända er till det för eftersändandet af bekanta, hemsändandet af penningar eller för upplysningars erhållande i hvad som helst. Adress:

KAPTEN R. E. JEANSON, AGENT.

No. 25 State Street, New York.

SÄND EFTER

# PROFNUMMER

—AF—

## Svenska Folkets Tidning.

Ingen svensk tidning i Amerika har på så kort tid erhållit en så vidlyftig spridning som "Svenska Folkets Tidning."

Den har förnärvarande större cirkulation än någon annan tidning, som utgifves i Minnesota, undantagandes veckotidningen Pioneer Press.

Den är af stort format, och kostar endast \$2 per år.

☞ Profnummer sändes gratis. ☜

**Observera!** Våra landsmän hemma i Sverige erhålla tidningen för tio kronor per år eller fem kronor per halft år. Svenska papperspenningar emottages. Prenumerations afgiften betalas i förskott.

Adress:

**ALFRED SÖDERSTRÖM,**

*General Manager "Svenska Folkets Tidning,"*

P. O. Box 436. Minneapolis, Minn.

NORTH AMERICA.

# NYBYGGET SVEA,

belläget i

KOSSUTH COUNTY, IOWA,

är ett af våra bäst ordnade

## SVENSKA SETTLEMENT

i

AMERIKA,

hafvande tre skolor, smedja, postkontor. Skolhusen äro så rymliga och bekvämt inrättade, att de äfven användas till samlingslokaler för andliga och politiska möten.

Lutherskt pastors boställe är uppfört.

Nybyggarna tillhöra den aktningvärdare klassen af Skandinaviska emigranter och äro särdeles omtyckta af sina Amerikanska grannar.

### VILKOR.

Det Amerikanska Emigrant Kompaniet i Hartford, Conn., för hvilket under-tecknad är agent, eger omkring 60,000 tunnland jord i detta län till försäljning i och omkring settlementet SVEA. Priset är för närvarande 8 à 10 dollars för acren; egendomarne säljas i 40, 80 och 160 acres. Vi fordra minst en fjerdedel af köpesumman kontant vid tillträdet och resten kan betalas i små årliga inbetalningar, lämpade efter köparens förmåga.

Med ett kapital af 700 dollars eller 3 tusen kronor kan en egendom sättas i fullt skick med hus, kreatur och redskap, så att nybyggaren är fullkomligt oberoende, förutsatt att början göres på ett ekonomiskt och förståndigt sätt. Om land köpes af mig och jag anlitas om råd i detta fall, vill jag gifva en specific uppgift på allt hvad som nödvändigtvis af nybörjaren bör inköpas och priserna derå.

På nästa sida synes en naturtrogen afbildning af Kapten R. E. Jeansons farm på Svea.

### RESAN DIT.

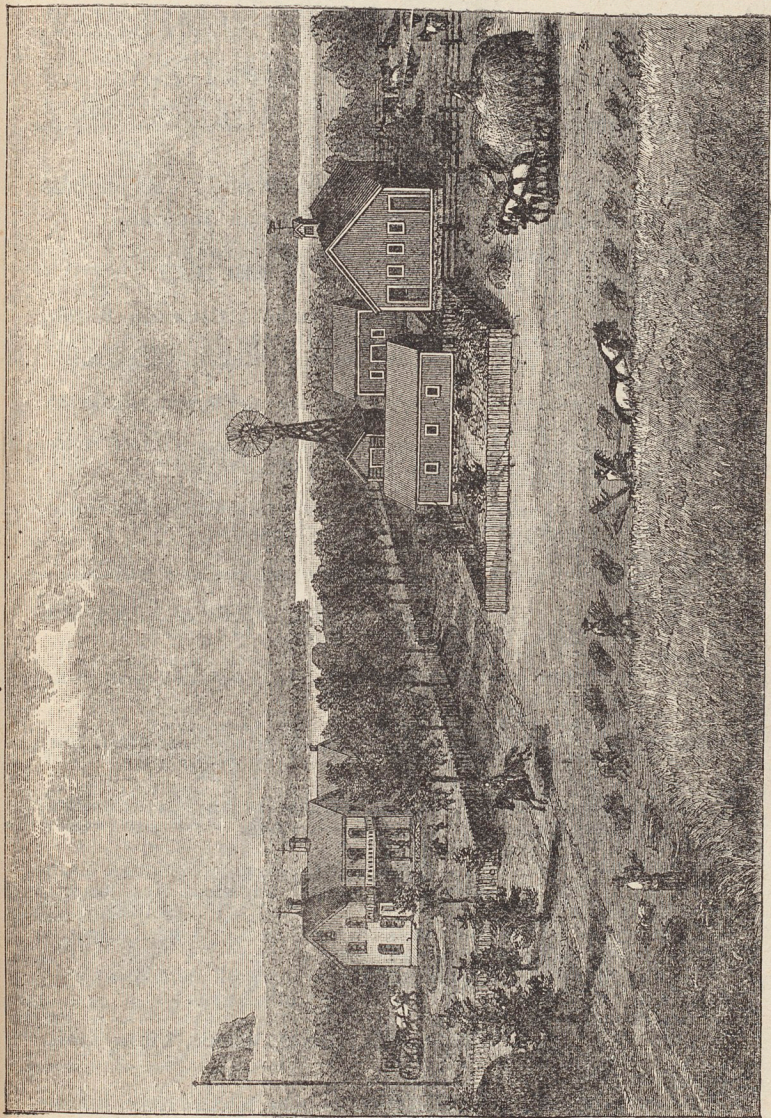
Personer, bosotta i Sverige, göra bäst i att der lösa biljett direkt till BANCROFT, som är närmaste station.

Resan dit från New York kostar \$23 på jernvägen.

Komma några familjer på en gång att resa dit och jag underrättas derom i tid vill jag personligen biträda med utväljandet af deras blifvande hem. En jernväg går i närheten af settlementet. För förfrågningar och vidare upplysningars vinnande, köps uppgörande, och kontraktens erhållande, hänvände man sig till undertecknad, som vill gifva råd och upplysningar efter bästa förmåga. Ett råd gifver jag dock alla: "gå och se SVEA först, innan landköp uppgöres annorstädes.

Staten Iowa representerar den bästa staten i denna stora Republik, och jag är alltid färdig att gifva alla de upplysningar som behövas till sådana, som ämna bereda sig ett hem i Vestern; dock uppmanar jag alla, att först se Iowa och dess vackra land, innan de bestämma sig för någon annan stat.

R. E. JEANSON, Agent.



Egendomen EAGLE LAKE, Swea, Iowa.

rymliga och be  
för andliga od

ndinavisä em  
r.

r hvilket under  
n till försäkring  
å 10 dollars fr  
nst en fjerdjed  
i små driga is

egendom sittat  
n är fullkomligt  
förskändigt sin  
og gifva en sp  
bör inköpas of

E. Jeansons fan

direkt till Be

errättas dem  
vande hem. E  
h vidare upp  
ande, historisk  
ingar efter lö  
, innan land

epublik, och h  
till sådana, so  
att först se lö  
i stat.

SON, Apen

# AMERIKANSKA EMIGRANT KOMPANIET.

Kapten R. E. JEANSON, Agent.

No. 25 State Street. New York. P. O. Box 1040

Vi lemna här en uppgift på de förnämsta af de olika ångbåtslinierna, förande emigranter mellan Europa och Amerika.

*Thingvalla Linién*, (Direkt till Christiania och Köpenhamn),

Dess ångare: Geiser, Thingvalla, Island, Heimdal, Hekla.

*Cunard Linién* (till New York.)

Dess ångare: Gallia, Servia, Scythia, Bothnia, Catalonia, Parthia, Pavonia, Oregon, Umbria, Etruria, Aurania.

(Till Boston): Samaria, Batavia, Parthia, Marathon, Cephalonia.

*Hoita Stjern Linién*,

Dess ångare: Germanic, Celtic, Adriatic, Baltic, Republic, Britannic.

*Inman Linién*,

Dess ångare: City of Richmond, City of Chester, City of Berlin, City of Paris, City of Montreal, City of Chicago.

*National Linién*,

Dess ångare: America, Helvetia, England, Spain, Egypt, The Queen, Italy, Canada, Greece, Erin, France, Denmark.

*Guion Linién*,

Dess ångare: Wyoming, Wisconsin, Arizona, Alaska, Abyssinia.

*Ankar Linién*,

Dess ångare: Circassia, Devonian, Ethiopia, Anchoria, Bolivia, Funnessia, City of Rome, Belgravia, Austral.

*State Linién*,

Dess ångare: State of Nevada, State of Indiana, State of Pennsylvania, State of Georgia, State of Nebraska.

*American Linién* (till och från Philadelphia),

Dess ångare: Pennsylvania, Ohio, Indiana, Illinois, Lord Clive, Lord Gough, British Crown, British Prince, British Princess.

*Allan Linién*,

Dess ångare: Sardinian, Circassian, Polynesian, Peruvian, Sarmatian, Parisian, Caspian, Hibernian, Nova Scotian.

*Röda Stjern Linién* (Antwerp Linién),

Dess ångare: Westernland, Waesland, Rhyndland, Belgenland, Pennland, Zeeland, Nederland, Switzerland, Vaderland, Noordland.

*Monarch Linién*,

Dess ångare: Lydian Monarch, Assyrian Monarch, Grecian Monarch.

*Dominion Linién* (mellan Quebec och Liverpool),

Dess ångare: Vancouver, Sarnia, Oregon, Montreal, Dominion, Texas, Brooklyn, Toronto, Ontario, Quebec, Mississippi.

*Hamburg Linién*,

Dess ångare: Westphalia, Bohemia, Gellert, Rhaetia, Frisia, Rugia, Silesia, Hammonia.

*Bremen Linién*,

Dess ångare: Ems, Eider, Fulda, Werra, Elbe, Neckar, Hohenstaufen, General Werder, Leipzig, Weser, Oder, Donau, Rhein, Main, Habsburg, Salier, Hohenzollern, Braunschweig, Ohio, Hermann.

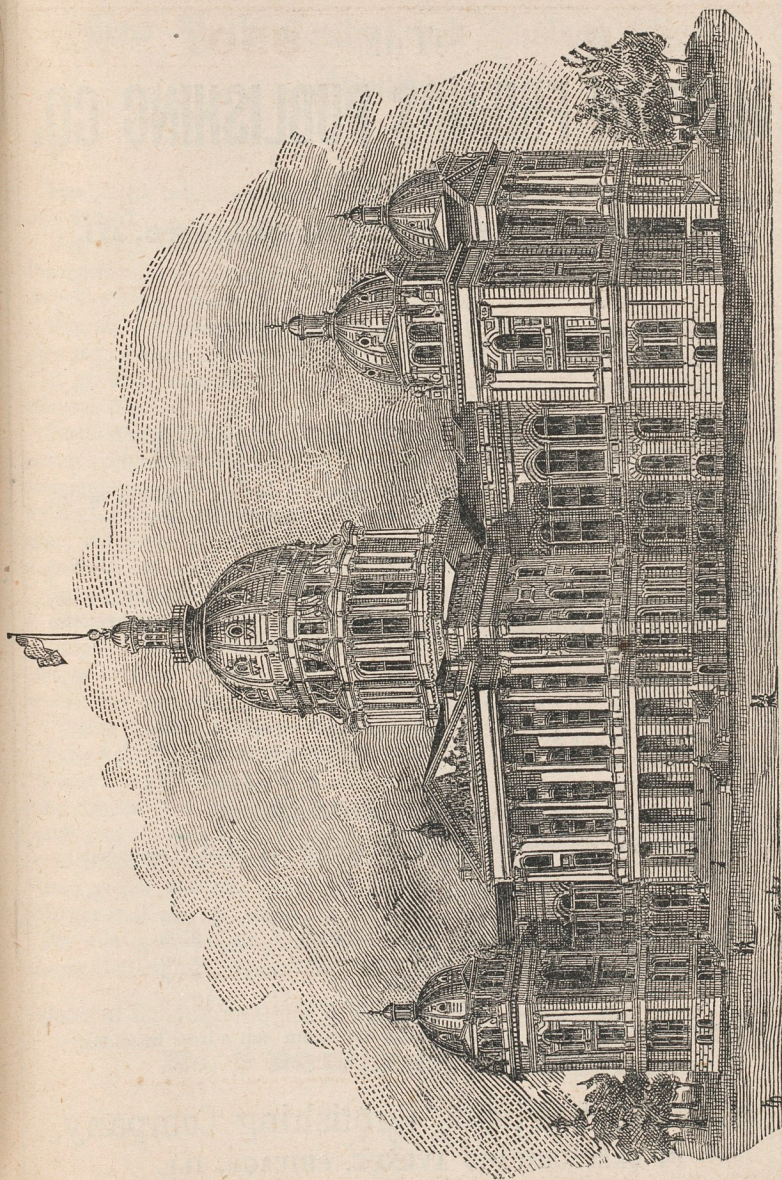
## Falska Sedlar.

Falska sedlar hafva utpräglats på nednämnda banker, och vi gifva här en fullständig uppgift på deras charter nummer, bokstaf samt namn på bank. De äkta sedlarne med samma nummer äro nästan alla indragna, och hvar och en gör derfor klokast i att icke mottaga någon af dessa sedlar.

<b>\$5</b>	Charter No.	<b>\$5</b>	Charter No.
<b>Connecticut.</b>		<b>Wisconsin.</b>	
<b>B</b>		<b>B</b>	
Jewett City N'l Bk. Jewett City. B	1478	First N. B., Milwaukee, Garfields Photo. B	—
<b>Illinois.</b>		<b>Vermont.</b>	
<b>A</b>		<b>A C</b>	
Central National Bank, Chicago. A	2047	First N'l B., St. Johnsbury, Pho. C	489
First National Bank, Chicago. A	8	Montpelier N. B., M'tpelier, Pho. A	857
German Nationalbank, Chicago. A	1734		
Merchants' Nat'l Bank, Chicago. A	642	<b>Iowa.</b>	
Trader's National Bank, Chicago. A	966	<i>Osage National Bank, Osage.</i>	—
Union National Bank, Chicago. A	698		stulen
Farmers' Nat'l Bank, Virginia. A	1471	<b>\$10</b>	
First National Bank, Aurora. A	58	<b>Indiana.</b>	
First National Bank, Canton. A	415	<b>A</b>	
First National Bank, Cecil. A	ingen bk.	Lafayette N'l Bk., Lafayette. A	2213
First National Bank, Galena. A	ingen bk.	Muncie Nat'l Bk., Muncie. A	793
First National Bank, Paxton. A	1876	Richmond N'l Bk., Richmond. A	2090
First National Bank, Peru. A	441		
<i>Pontiac National Bank, Pontiac.</i>	—	<b>Massachusetts.</b>	
		<b>B C D</b>	
		Boyiston Nat'l Bk., Boston, Pho. C	—
		Globe N'l Bank, Boston, Photo. C	936
		Pacific N'l Bank, Boston, Photo. B	2373
		Dedham N'l Bk., Dedham, Photo. B	669
		First Nat'l Bank, Northampton. C	883
		Hampden N'l Bank, Westfield. CD	1367
		Merchants' N'l Bk., New Bedford. C	799
		Leicester N'l Bk., Leicester, Pho. —	918
		Pocasset N'l B., Fall River, Photo. C	679
		Southbridge N. B., S'bridge, Pho. B	934
		<b>Massachusetts.</b>	
		<i>N'l Hide and Leather Bk., Boston</i>	—
			stulen
		<b>New York.</b>	
		<b>A</b>	
		Albany City N'l Bk., Albany. A	1291
		Auburn City N'l Bk. Auburn. A	1285
		American Nat'l Bank, N. Y. C. A	750
		Croton National Bank, N. Y. C. A	1556
		First National Bank, N. Y. C. A	29
		Marine National Bank, N. Y. C. A	1215
		Market National Bank, N. Y. C. A	964
		Mechanics' Nat'l Bank, N. Y. C. A	1250
		Merchants' Nat'l Bank, N. Y. C. A	1370
		N'l Bank of Commerce, N. Y. C. A	733
		N. B. of the State of N., Y. N. Y. C. A	1476
		Union National Bank, N. Y. C. A	1278
		Central National Bank, Rome. A	1376
		City Nat'l Bank, Poughkeepsie. A	1305
		Farmers & M'frs' N. B., Buffalo. A	flunes ej
		Farmers & M'frs' N. B., P'keepsie. A	1312
		First Nat'l Bank, Poughkeepsie. A	465
		First National Bank, Lockport. A	211
		First National Bank, Red Hook. A	752
		Flour City Nat'l B., Rochester. A	1362
		Highland Nat'l Bank, Newburg. A	1106
<b>Michigan.</b>			
<b>D</b>			
People's National Bank, Jackson. D	1533		
<b>New York.</b>			
<b>A B</b>			
Fort Stanwix Nat'l Bank, Rome. B	1410		
Manufacturer's N. B., Amsterdam. B	2239		
Nat'l Bank of Pawling, Pawling. A	1269		
National State Bank, Troy. A	991		
<b>Pennsylvania.</b>			
<b>B D</b>			
First National Bank, Hanover. D	187		
First National Bank, Tamaqua. B	1219		

<b>\$10</b>		Charter No.	<b>\$50</b>		Charter No.
Mutual National Bank, Troy.	A	992	<b>New York.</b> A C D		
Saratago Co. N. B., Waterford.	A	1229			
Syracuse Nat'l Bank, Syracuse.	A	1341			
Watkins Nat'l Bank, Watkins.	A	—			
Merchants' Nat'l Bank, Albany.	—	stulen	Central National Bank, N. Y. C.	A	376
Third Nat'l. B., New York City.	—	stulen	Mechanics' Nat'l Bank, N. Y. C.	A	1250
<b>Pennsylvania.</b>			Metropolitan N'l Bank, N. Y. C.	AC	1121
B			N'l Bk. of Commerce, N. Y. C.	AC	733
First National Bank, Phila., Pa.	B	1	Nat'l Broadway Bank, N. Y. C.	AC	687
Third Nat'l Bank, Phila., Pa.	B	234	Tradesmen's N'l Bank, N. Y. C.	AD	905
<b>Vermont.</b>			Union Nat'l Bank, N. Y. C.	A	1278
National Bank of Barre, Barre.			Third National Bank, Buffalo.	A	850
<b>\$20</b>			<b>Massachusetts.</b>		
Connecticut.			National City Bank, Lynn.		
A			— stulen		
First National Bank, Portland.	A	1013	<b>New Jersey.</b>		
<b>Indiana.</b>			First Nat'l Bank, Jersey City.		
A			— stulen		
First Nat'l Bk., Indianapolis,	A	55	<b>\$100</b>		
<b>Massachusetts.</b>			Massachusetts.		
Nat'l Hyde & Leather Bk., Boston.			A		
— stulen			First National Bank, Boston.		
<b>New York.</b>			Merchant's N'l Bk., New Bedford.		
B			National Revere Bank, Boston.		
City National Bank, Utica.	B	finnes ej	Pittsfield N'l Bank, Pittsfield.		
Oneida National Bank, Utica.	B	1392	National City Bank, Lynn.		
First National Bank, N. Y. C.	B	29	— stulen		
Market National Bank, N. Y. C.	B	964	<b>Maryland.</b>		
Merchants' Nat'l Bank, N. Y. C.	B	1370	A		
Nat'l Bank of Commerce, N. Y. C.	B	733	N'l Exchange Bk., Baltimore.		
N'l Shoe & Leather Bk., N. Y. C.	B	917	A 1109		
Tradesmen's N'l Bank, N. Y. C.	B	905	<b>New Jersey.</b>		
Third Nat'l Bank, New York City.	—	stulen	First National Bank, Jersey City.		
Merchants' Nat'l Bank, Albany.	—	stulen	— stulen		
<b>Pennsylvania.</b>			<b>New York.</b>		
A			A		
Fourth National Bank, Phila.	A	286	Central Nat'l Bank, N. Y. C.		
<b>Vermont.</b>			— stulen		
National Bank of Barre, Barre.			— stulen		
<b>\$100</b>			<b>Ohio.</b>		
Massachusetts.			A		
A			Ohio Nat'l Bank, Cincinnati.		
First National Bank, Boston.			A 630		
Merchant's N'l Bk., New Bedford.			<b>Pennsylvania.</b>		
National Revere Bank, Boston.			A		
Pittsfield N'l Bank, Pittsfield.			Pittsburg N. B. of Commerce.		
National City Bank, Lynn.			A 663		
— stulen			Second Nat'l Bank, Wilkesbarre.		
— stulen			A 104		

D  
 Clark  
 N.Y.C. A  
 N.Y.C. A  
 N.Y.C. AC  
 N.Y.C. AC  
 N.Y.C. AD  
 Y.C. A  
 Buffalo. A  
 sets.  
 ynn.  
 sey.  
 ey City.  
 O  
 sets.  
 on. A  
 ew Bedford A  
 Boston. A  
 tsfield. A  
 ynn. A  
 nd.  
 imore. A  
 sey.  
 ersey City.  
 rk.  
 Y. C. A  
 nnat.  
 ania.  
 merce. A  
 lkesbarré. A



CAPITOLIUM I DES MOINES, IOWA.

THE  
**MISSION FRIENDS PUBLISHING CO.**

(INCORPORATED.)

**94 East Chicago Avenue, Chicago, Ill.**

UTGIFVARE AF

*"MISSIONS-WÄNNEN"*

OCH

*"DEN LILLE MISSIONÄREN,"*

tillhandahåller ett välsorterat lager of SVENSKA BÖCKER, försäljer ÖFVERFARTS-BILJETTER utfärdar WEXLAR samt s. k. "MONEY ORDERS".

**MISSIONS-WÄNNEN,**

som utkommer hvarje onsdag, innehåller korrespondenser från olika delar af landet, missions underrättelser, kyrkliga meddelanden, uppbyggelse artiklar, in och utrikes nyheter, politiska uppsatser m. m.

Priset är :

Ett år.....	\$1.50
Sex månader.....	75
Ett år till Sverige.....	2.00
Sex månader.....	1.00

**DEN LILLE MISSIONÄREN,**

en illustrerad söndagsskol tidning, utkommer en gång i månaden.

Priset är.

1 ex. ....	per år, \$	25
10 " till en address .....	"	2.00
25 " " .....	"	4.00
50 " " .....	"	7.00
100 " " .....	"	12.00

Profnummer af tidning erhålles gratis om namn och adress insändes.

Addressera :

**The Mission Friends Publishing Company,**  
**94 EAST CHICAGO AVENUE, CHICAGO, ILL.**

# New York Central och Hudson River Jernvägen.

Den äldsta och bästa emellan New York och alla plaster i Western, Nordvest och Sydvest.

Den enda jernväg hvars tåg inlöpa till och afgå ifrån New York stad. Passagerare med alla andra jernvägar hafva att underkasta sig besväret af en båtresa för anländandet till eller afresan från New York.

Den enda jernväg i världen med fyra spår, två för frakt och två för passage-rare tåg, derigenom försäkrande den största möjliga snabbhet och säkerhet. Tåg gå utan ombyte hela vägen emellan New York och mera framstående städer i Western.

Serskild uppmärksamhet lemnas passagerare på resa till Europa, eller emigranter och andra kommande derifrån. Vid ankomsten till New York mötas emigranterna af Kompaniets agenter, som tala alla Europeiska språk, och hvilka bistå dem vid vexlingen af deras jernvägsorders, polletteringen af bag-gage, inkasserandet af vexlar samt föra dem till jernvägs stationen, allt utan någon extra kostnad.

Orders för New York Central och Hudson River jernväg kunna erhållas på de flesta ångbåts- och jernvägs kontor i Europa och Amerika. Emigranter, som ej kunna erhålla biljetter för denna jernväg göra bäst uti att uppskjuta betalningen af deras jernvägs biljetter till dess de ankomma till New York, då de kunna köpa dem på huvudkontoret, No. 5 Bowling Green.

Priserna äro alltid de lägsta och bekvämligheterna de bästa.

Passagerare för Östern finna alltid biljetter för New York Central Jernvägen till salu vid alla jernvägs stationer i det inre af Amerika, och böra vid köp deraf begära dem på denna linie, hvarigenom de tillförsäkras en säker och snabb resa till New York, der de afstiga i hjertat af staden, hvarst ekipager finnas till hands att föra dem till hoteller och ångbåts dockor.

Passagerare med alla andra linier måste gå med färja till New York från jernvägs stationen.

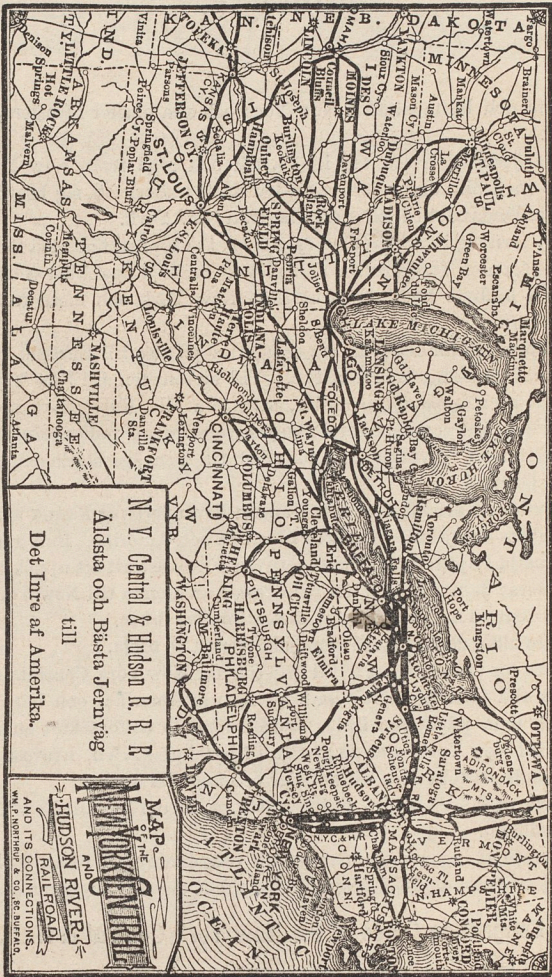
För alla upplysningar med hänsyn till passagerare på resa till eller ifrån Europa, biljettpriiser, afgangs- och ankomst-tid af tåg och ångbåtar, adressera :

**General Emigration Office of the New York Central & H. R. R. R.**

**No. 5 BOWLING GREEN,**

NEW YORK CITY, N. Y.

C. F. DOANE, GENERAL AGENT.



**N. Y. Central & Hudson R. R.**  
 Äldsta och Bästa Jernväg  
 till  
 Det Inre af Amerika.

**MAP OF THE**  
**NEW YORK CENTRAL**  
 AND  
**HUDSON RIVER FALL ROAD**  
 AND ITS CONNECTIONS.  
 Wm. P. NORTHROP & CO. 45 NASSAU ST. N. Y.

LAK

lags färjor.



So

THE LAKE  
 ENDA D

Med de dir  
 fäst-transporte  
 tion-statione  
 gen. Dess  
 till fulla be  
 arbet—dess  
 samlade hafva  
 kontinenten  
 denna viktiga  
 ärtis med den  
 vis försett m  
 ärbet.

Denna linies  
 omgående f  
 vrigslinier

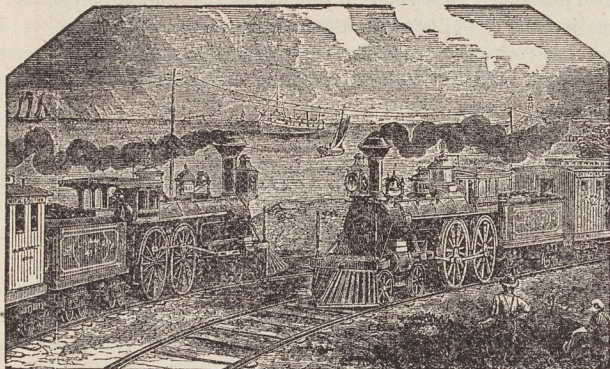


# LAKE SHORE & MICHIGAN SOUTHERN JERNVÄG

SNABB DIREKT LINIE

Inga färjor.

Inga uppehåll.

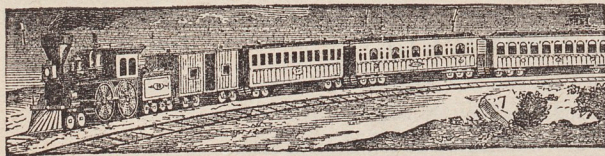


Scene vid sjöstranden. Två snälltåg passera hvarandra.

THE LAKE SHORE AND MICHIGAN SOUTHERN JERNVÄG ÄR DEN  
ENDA DUBBELSPÅRIGA JERNVÄG, SOM LÖPER VESTERUT  
FRÅN BUFFALO.

Med de direkta och säkraste förbindelser, aldeles fri från uppehåll och färjtransporter, samt med fördelen af att hafva dess flesta förbindelser vid Union-stationerna hvarigenom den resande är jemförelsevis friad från tågomyten. Dess anspråk på publikens ynnest hafva blifvit väl förtjenta, hvilket är till fullo bevisadt genom tågens allmänt kända punktlighet och regelbundenhet—dess öfverlägsna utrustning och felfria jernvägs bankar; erfarna resande hafva verkligen förklarat den vara den jemnaste jernväg af dess längd på kontinenten. Det har varit ett ständigt studium af styrelsen att omhulda denna viktiga sträckväg i publikens intresse och har den för detta ändamål skötts med den noggranaste omsorg, erhållit alla den nyare tidens förbättringar och försetts med alla kända uppfinningar för betryggandet af den resandes säkerhet.

Denna linies snälltåg äro allmänt erkända såsom de pålitligaste uti deras genomgående förbindelser med Trunk-linierna i Östern och de vidtomfattande jernvägslinierna uti vestern, sydvestern och tvärt öfver kontinenten.



ST. LOUIS OCH CHICAGO ILTÅGEN PÅ DENNA LINIE BÖRA  
UPPMÄRKSAMMAS FÖR

deras beryktade snabbhet; och i prof med konkurrerande banor (för hastighet) hafva de aldrig blifvit öfverträffade; ej heller hafva andra tåg kunnat jemföras med dessa med hänseende till punktlighet nästan utan undantag.

Denna jernväg har blifvit så ryktbar för dess ordning och snabbet i Förenta Staternas postverks tjenst, att den ombesörjer fort skaffandet af posten för de vestra staterna och territorierna, förande den genom sex stater utan vag-nombyte.

LAKE SHORE & MICHIGAN SOUTHERN  
JERNVÄGEN.

Den kortaste säkraste och snabbaste v'g till vestern.

DEN ENDA DUBBELSPÅRIGA JERNVÄG VESTER OM BUFFALO.  
INGA UPPEHÅLL! INGA FÄRJOR! INGA OMBYTEN!

De bästa förbindelser med New York Central och Hudson River Jernvägen från New York, och med Boston & Albany och Hoosac Tunnel Jernvägarne från Boston.

Passagerare, som gå med denna jernväg skola på densamma finna alla nutidens förbättringar för deras säkerhet och bekvämlighet.

Särskild uppmärksamhet lemnas sällskap af emigranter, som ämna sig till landen i den stora vestern.

GLÖM EJ ATT BEGÄRA BILJETTEN ÖFVER LAKE SHORE BANAN.

**W. P. JOHNSON,**

General Passenger Agent, Chicago, Ill.

**P. P. WRIGHT,**

Gen. Superintendent, Cleveland, Ohio.

**W. A. CROMWELL,**

New York and New England Passenger Agent,

252 Broadway, New York City.

210 Washington Street, Boston, Mass.

## ROCKFORD'S ALLEHANDA,

UTGIFVES I ROCKFORD, ILL., HVARJE LÖRDAG

AF

EBBESEN & CO.

A. W. BERGMANN, General-Agent.

Prenumerationspriset:	INOM AMERIKA.	TILL SVERIGE.
helt år .....	\$1.50	\$2.00
halft år .....	0.75	1.00
3 mån. ....	0.40	0.50

Alla bref till tidningen böra adresseras till ROCKFORD'S ALLEHANDA, Perry & Lake's Block, Room 4, Rockford, Illinois.

På svensk-amerikanska tidningar i Amerika hafva rönt så stor uppmuntran från allmänhetens sida som ROCKFORD'S ALLEHANDA, och tidningen gör äfven allt hvad som står i dess magt att under hålla detta intresse genom att med skärpa och urskiljning följa dagens ledande frågor, derigenom gifvande dess läsare en klar inblick i Amerikanska ställningar och för hållanden.

## SKAFFAREN

och

## Minnesota Stats Tidning,

det framåtskridande nordvesterns

Ledande Svenska Tidnings organ

har under sin 8 åriga tillvaro gjort sig känd för att behandla på ett klart och *fördomsfritt* sätt

**dagens politiska och sociala frågor;**

**Innehåller**

Uppsatser i *vetenskapligt* och *industriell* hänseende;

Värderika artiklar rörande *jordbrukshandteringen*;

Den rikaste sammanfattning af *Nyheter* från såväl *in* som *utlandet*.

En intressant och väl redigerad *följetongs* afdelning.

*Kyrkliga* Notiser och uppsatser;

*Bildande skildringar* från när och fjerran samt en omsorgs fullt utarbetad *hvarjehanda* afdelning.

Prof nummer erhållas gratis.

Prenumerations afgift \$2.00 per år.

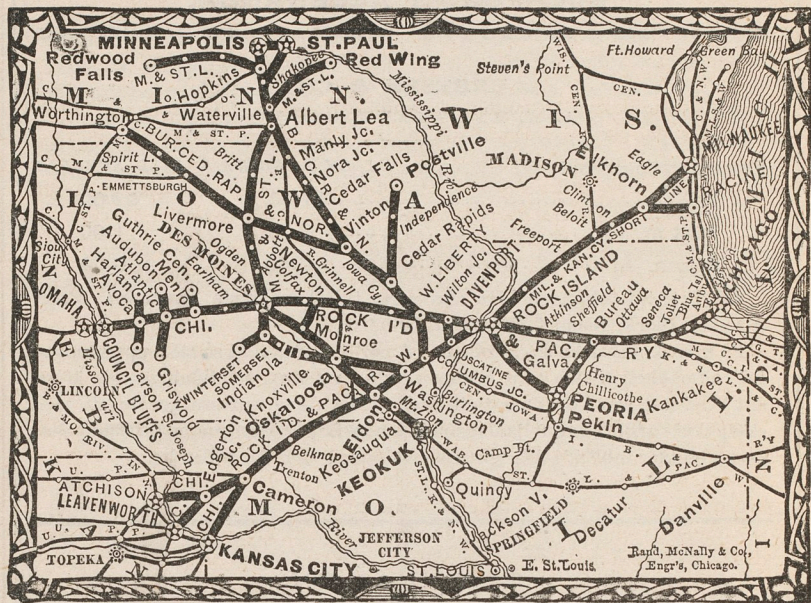
Oanstötliga annonser emottagas och införas till moderata priser.

Bok- och accidenstryckning verkställes fermt och propert.

Adress · SKAFFAREN & MINNESOTA STATS TIDNING,  
231 E. 7th St., St. Paul, Minn.

# EN MAN

SOM ÄR OBEVANDRAD I DETTA LANDS GEOGRAFI, SKALL AF DENNA KARTA FINNA, ATT



## CHICAGO, ROCK ISLAND & PACIFIC R'Y

är den stora sammanbindnings-banan mellan Östern och Western.

Resande torde uppmärksamma det centrala läget af banan, som på kortaste väg förenar Östern med Western och utan vagnsomyfte för passagerare mellan Chicago och Kansas City, Council Bluffs, Leavenworth, Atchison, Minneapolis och St. Paul. I Union-stationer förenar den sig med alla hufvudbanerna mellan Atlanten och Stilla hafvet. Dess utrustning är storstad-beqvämaste och vackraste dagvagnar, präktiga vagnar med Hortons länstolar, Pullmans finaste sofvagnar och bästa linien af hotellvagnar i världen. Tre tåg mellan Chicago och Missouri River-plaster. Två tåg mellan Chicago samt Minneapolis och St. Paul, via den berömda.

### "ALBERT LEA-ROUTEN."

En ny och direkt linie, via Seneca och Kankakee, har nyligen öppnats mellan Richmond, Norfolk, Newport News, Chattanooga, Atlanta, Augusta, Nashville, Louisville, Lexington, Cincinnati, Indianapolis och Lafayette, samt Omaha, Minneapolis och St. Paul och mellanliggande plaster.

Alla "genomgående" passagerare resa med snälltåg.

Biljetter till salu i alla större biljettkontor i Förenta Staterna och Canada.

Bagage "checks" igenom, och biljettpriiserna städså så låga som på andra linier, hvilka erbjuda mindre fördelar.

För närmare upplysning skaffa er kartor m. m. rörande

### STORA ROCK ISLAND-ROUTEN

på närmaste biljettkontor eller adressera

R. R. CABLE,  
Vice-Pres. & Gen'l M'gr.  
CHICAGO.

A. B. FARNSWORTH,  
Gen'l East-Pass.-Agt.  
257 Broadway, NEW YORK.

E. ST. JOHN,  
Gen'l Tkt. & Pass.-Agt.  
CHICAGO.

# WESTERNS ÅKERBRUKS LAND.

Det är ett obestriddigt faktum, att Kansas, Nebraska, Minnesota och Dakota innehålla den största delen af det billiga tillgängliga farmlandet öppet för nybyggare i Förenta staterna.

Kansas och Nebraska ega det mildaste klimatet och äro i stånd att frambringe de mest varierande produkter; och hvarje stat har inom dess gränser stora sträckor af den rikaste jordmån öppet för s. k. "preemption" och "homestead" samt försäljes till högst billigt pris af de stora jernvägar, som genomkorsa staterna.

År 1883 har varit ett ovanligt fruktbart år, skörden öfverskridande de djerfvaste förväntningar. Den landtbrukare, som ej i dessa stater kan förvärfva sig oberoende, måste vara en hjälplös latmask, och skulle misslyckas under hvilka förhållanden som helst.

Öfver 55,000,000 bushels hvete och nästan 20,000,000 bushels korn skördades förliden höst i Kansas och Nebraska, under det att kö, lin—, hirs—, potatis— och frukt-skördarne voro öfver all förväntan. Allt detta, dessutom, med endast omkring en femtedel af landet under odling.

Minnesota och Dakota, liggande mera nordligt, hafva ett hårdare klimat. Här kan med största framgång, hvete, hafra, korn och rotfrukter såsom rofvor, rödbetor o. s. v. Det ryktbara No. 1 hårdhvete i detta område är högeligen prisadt och öfverträffar i beskaffenhet hvarje annat på jorden. Mjålet häraf är i den Europeiska marknaden lika eftersökt som det vidtberytade Ungerska.

Klimatet i denna trakt är utomordentligt helsosamt, enär luften är ren och torr.

Minnesota och Dakota frambragte sistlidne år nästan 70,000,000 bushels hvete och en enorm kvantitet hafra.

Alla personer, som ännu bosätta sig uti någon af de stater vi här omnämndt kunna erhålla biljetter för hela resan (s. k. "through tickets") öfver "THE GREAT ROCK ISLAND ROUTE", och böra ihågkomma, att de på ingen annan jernväg kunna nå alla de stora platser från hvilka de jernvägar, som genomkorsa denna stora region, utgå. Dessa biljetter finnas att köpa på alla större biljettkontor och köparne behöfva ej göra ombyten, undantagandes vid Union-stationer.

Kom ihåg, omni ni står i begrepp att resa till någon plats i KANSAS eller NEBRASKA, att tillse det Eder biljett är utfärdad öfver CHICAGO, ROCK ISLAND AND PACIFIC JERNVÄG; eller om bestämmelse orten är i MINNESOTA eller DAKOTA öfver WEST LIBERTY och ALBERT LEA JERNVÄGEN.



# Svenska Tribunen



*Den bästa, innehållsrikaste och mest spridda  
svenska tidning i Amerika,*

UTGIFVES I CHICAGO, ILL., HVARJE ONSDAG.

---

## PRENUMERATIONSPRISET ÄR :

För helt år.....	\$2.25
“ halft år.....	1.15
“ tre månader.....	60
“ helt år till Sverige.....	2.75
“ halft år till Sverige.....	1.40

## ANNONSPRISET :

Efterfrågningar kosta 50 cts. för första, och 25 cts. för hvarje följande gång, som de intagas. Vigsels-, födelse- och dödsannonser intagas fritt; men då de sednare önskas införda “sorgkantade,” är priset 50 cts. för hvarje gång. Annonsafgifter skola alltid betalas i förskott.

*PROFNUMMER ERHÅLLAS FRITT*

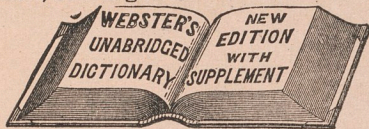
då anmälan derom göres i bref eller postkort till

## Svenska Tribunen,

37 NORTH CLARK ST., CHICAGO, I.

# WEBSTER'S FULLSTÄNDIGA.

"Det bästa och mest praktiska engelska lexikon, som utgifvits."—Quarterly Review, London.



Den sista upplagan har **118,000** ord, **3000** graveringar, och ett biografiskt register, innehållande korta fakta angående **9700** ryktbara personer.

Det har **3000** flera ord än något annat amerikanskt lexikon, och nära tre gånger så många graveringar.

**Skafta det bästa.**

**Ett bibliothek i sig sjelft.**

"Inga barn borde uppföras utan att hafva tillgång till denna utmärkta bok. Det är en alltid närvarande och fullkomligt pålitlig skolmästare för hela familjen."—*S. S. Herald*.  
Utgifves med eller utan *Denison's Patent Index*.

Utgifves af **G. & C. MERRIAM & CO., Springfield, Mass.**

# NUTIDEN

ILLUSTRERAD, LITTERÄR TIDSKRIFT,

AFSEDD FÖR SVENSK-AMERIKANSKA FAMILJEHEMMEN,

*Utgifves i New York*

och kostar för HELT År (12 häften).....\$1.00  
" till Sverige .....\$1.25

Den innehåller kortfattade och lärrika uppsatser på vetandets skilda områden och är prydd med minst tvänne vackra illustrationer i hvarje häfte. — Glöm ej att **NUTIDEN** endast kostar \$1 för 12 illustrerade häften! — Prenumerera eller skrif efter profhäfte, som sändes, om fem 2 cents frimärken bifogas. I händelse af prenumeration blifva dessa räknade prenumeranten till godo.

Adressera:

**OTTO CHILS,**  
36 Broadway, NEW YORK, N. Y.

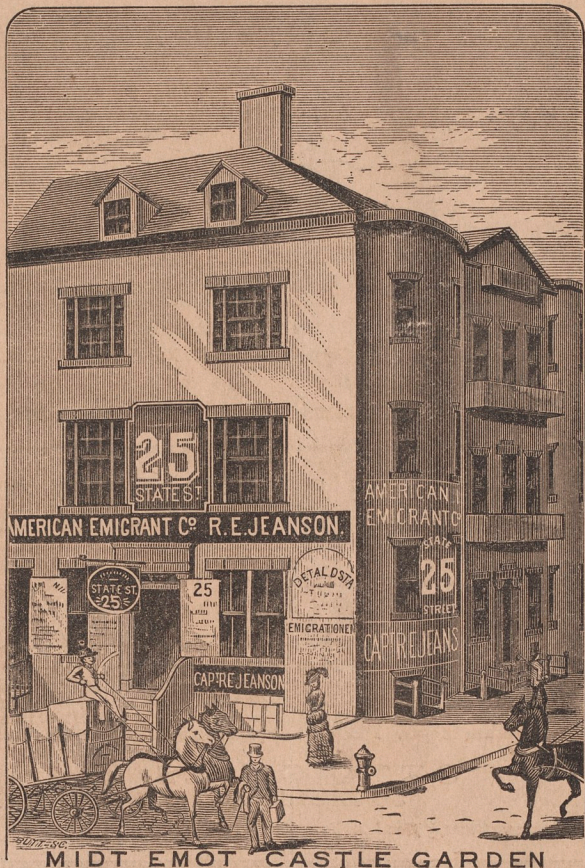
OBS! Prenumerationsavgiften kan äfven sändas i frimärken.

# LAND I KENTUCKY.

Helsosamt klimat, kraftig jordmån, riklig tillgång på vatten, skogsalster, kol och jern. Hvarje hemsökande redlig landsman borde komma hit och se huru ett svenskt settlement utvecklar sig med lugn och kraft. Förfrågningar besvaras beredvilligt af

**Konrad Thunström.**

Postadress: *Bee Spring, Edmonson Co., Ky.*



Denna almanack sändes fritt till hvar och en, som insänder sin adress och ett två cents frimärke till :

**Capt. R. E. JEANSON, Agent,**

*American Emigrant Co.,*

**P. O. Box 1040.**

**25 STATE STREET,**

**NEW YORK, N. Y.**