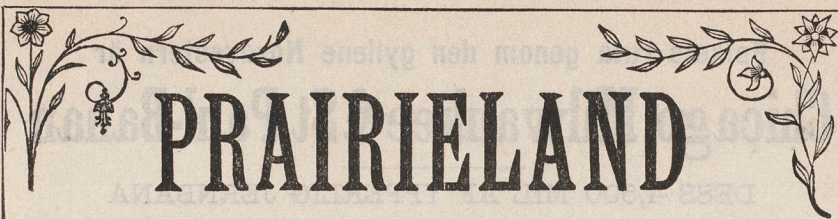


Palit. eben  
Utman 22  
(04)



# PRAIRIELAND



## Iowa och Minnesota, Texas och Arkansas.



**Ur KB:s samlingar**

Digitaliserad år 2013



National Library  
of Sweden



### Frederiksen & Co.,

51 South Clark Street,

Rooms 3 & 4. }

**CHICAGO, ILL.**



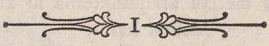
13303.



1885

*Palit. eben  
Utman 22  
(04)*

# PRAIRIELAND



Iowa och Minnesota,  
Texas och Arkansas.



## Frederiksen & Co.,

51 South Clark Street,

Rooms 3 & 4. }

**CHICAGO, ILL.**



13303.

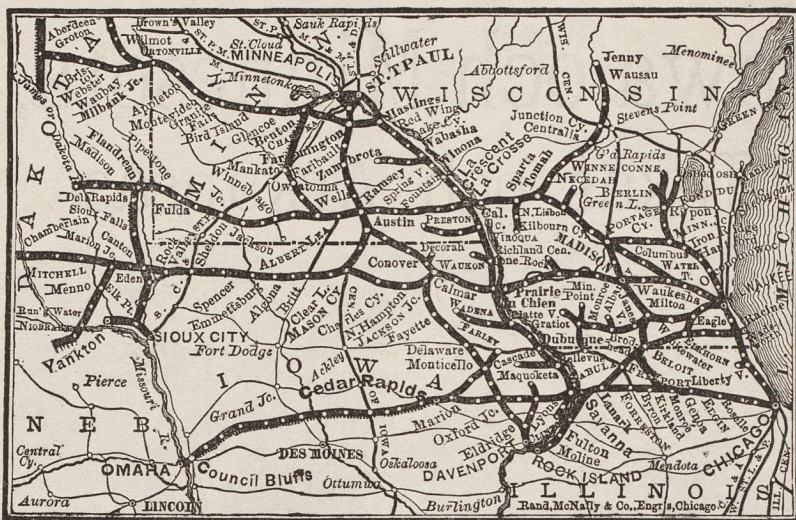


1885

Folkets ruta genom den gyllene Nordvestern är  
**Chicago, Milwaukee & St. Paul-Banan**

DESS 4,500 MIL AF YPPERLIG JERNBANA

innefatta genomgångs-rutor mellan ändpunkterna af alla de grofva liniererna på denna karta.



En blick på ofvanstående karta skall öfvertyga en och hvar, att detta är den rätta banan för

**AFFÄRSMÄN, TURISTER och LUSTRESANDE,**

då den är den direktaste och i flesta fall den ENDA RUTAN till de större affärstäderna, hälso- och förlustelseställen i

**Norra Illinois, hela Wisconsin, Iowa, Minnesota och Dakota.**

Af denna banas större jernbane-handböcker och tidtabeller skall man finna afgångs- och ankomsttiden för de praktfulla tågen, bestående af

Palats Sof- och Sällskapsvagnar, samt eleganta Rökkupeer, till hvarje större stad i ofvannämnda stater. Köp därför biljetter öfver Chicago, Milwaukee & St. Paul-banan, och I skolen röna fördelarne af de bästa vagnarne, de bästa hotellerna och spissalarne samt den bästa betjening i alla hänsenden.

**Chicago, Ill.**—Den stora, nya Union Passagerare-stationen vid Canal, Madison och Adams streets. W. S. Thorn, biljettagent. Fraktstation i hörnet af Union och Carroll streets. Kontor i staden: 61 & 63 Clark str., Palmer House och Grand Pacific Hotel. T. E. Chandler, passagerareagent.

**Milwaukee, Wis.**—Station i hörnet af Reed och South Water sts. City Offices: 400 E. Water st., hörnet af Wisconsin st. A. M. Ingersoll, biljettagent.

**St. Paul, Minn.**—Union biljettkontor: 159 E. Third st., midtemot Merchant's Hotel. Charles Thompson och Charles H. Petsch, biljettagenter. Union Depot vid foten af Sibbey st. Herman Brown och George H. Knebel, biljettagenter. J. A. Chandler, General-Agent, 162 Third st.

**Minneapolis, Minn.**—Biljettkontor i passagerare-stationen, hörnet af Washington och Third Aves., South. A. B. Chamberlin, Depot biljettagent, och No. 7 Nicollet House. G. L. Scott, City biljettagent.

**S. S. MERRILL,**  
Hufvud-Intendent.

**A. V. H. CARPENTER,**  
Gen. passagerare- och biljettagent.





Det gifves knappast någon rörelse, som i nutidens historia eger större vigt, än bebyggandet och uppodlandet af den nord-amerikanska Vestern. Sedan jernvägarne öppnat de ofantliga sträckor af fruktbara slätter, på hvilka nybyggaren endast behöfver låta plogen omvända grästorfvan för att framalstra rikare grödor än dem, som växa på den gamla, länge brukade jorden, eger här en ostämbar folkinvandring rum, hvilken i betydelse föga underliggen den folkvandring, som började nuvarande civilisations historia. Hundratusentals män och familjer utvandra för att tillgodogöra sig ett tillfälle, som i människosläktets historia icke ofta erbjudit sig, hvarigenom en och hvar för intet eller så godt som intet kan förskaffa sig hus och gård och detta till och med på jord, som är bördigare än den, som i allmänhet förefinnes i de gamla landen; i samhällen, hvilka i sin helhet äro mera civiliserade än det, hvori han förut lefde, samt slutligen i en statsordning, hvori han sjelf eger största möjliga deltagande och rättigheter. Folket utvandrar från de äldre staterna och från de trängt bebyggda länderna i Europa, emedan det derigenom vinner större vinst af sin verksamhet, förvärfvar sig oberoende och framför allt bereder sina familjer en bättre framtid; och hvad det uppnår, kan i allmänhet skönjas få årtionden efter den tid, då bosättningen egde rum. Allaredan är det i vestern, som de rikaste alstren och de förmögnaste landtbrukarne finnas, och vesterns hufvudstad, Chicago, gör redan anspråk på att vara en verldsstad. Redan är det vestern, de tio präriestaterna, hvaraf vid innevarande århundrades början minst åtta knappast räknade någon som helst hvit befolkning, men som nu ega öfver sjutton millioner människor,— redan är det dessa, hvilka frambringa största delen af allt det öfverflöd på födoämnen, med hvilka Amerika nu börjat förse verlden: öfver 1900 millioner bushels af Amerikas årliga produkt af öfver 2700 millioner bushels säd, öfver 326 millioner bush. hvete af 460 mill., bortåt 1300 af cirka 1800 mill. bush. majs, allt enligt 1880 års statistiska uppgifter. Från Europa hafva under de sista 60 åren inalles utvandrat 16 mill. människor, deraf 11 millioner till Förenta Staterna, och deraf går nu åter ett helt öfvervägande antal till det nya vestern. Det är intet under, att hela Europas uppmärksamhet nu är fästad på Amerika, ej allenast på den konkurrens, som här flyter från de rika alstren i dess

landväsens alla grenar, utan äfven på det samhälle, som här bildas af energiske män från alla länder, dess uppfinningar, dess sjelfstyrelse, sjelfva den folkcult, som här af sig sjelf framväxer. Alla äro eniga om Amerikas storhet och framtid, och framåtskridandet i Amerika är åter väsentligen det, som eger rum i den jättestora vestern.

Flertalet af dem, som först bosatt sig i vestern, som här för litet eller intet förvärfvat sig godt land, som nu äro rika, oberoende och ofta ledande män och som nu bilda hvad som snart utgör vesterns aristokrati, "de gamla settlarne," äro komna från de gamla staterna i Amerika och icke minst från mellanstaterna Ohio och Indiana, der deras förfäder mödosamt kämpade med skogens alltför rika växtlighet och med den tidens allt för obeqvämliga samfärdsel. Från Europa är det åter folk från Storbritannien, hvilka, utom språket, äfven i andra riktningar voro bäst utrustade att tillgodogöra sig förhållandena. Folken från Europas fastland, i synnerhet tyskarne och skandinaverne, hafva afgifvit några af de bästa beståndsdelarne till det nya folk, som nu håller på att dans i den rika amerikanska vestern; men de hafva af flera orsaker haft det något svårare att kunna följa med; de hafva icke alltid funnit de bästa platserna och i det hela taget icke kunnat använda sina krafter; ofta hade det varit nyttigt, att en större samverkan egt rum, och att en bättre fingervisning stått dem till buds. I denna den stora vesterns kolonisering är det nu, som vi gjort till vår uppgift att taga den del, vi förmå, i det vi uppsöka de trakter, hvarest vi finna de fördelaktigaste vilkor, kunna tillförsäkra de bästa prisen, göra dem kända och i det hela uppträda såsom nyttiga vägledare. Vi hafva ansett oss i viss riktning ega någon känedom om och erfarenhet i vesterns affärsförhållanden, hvadan vi skola kunna upplysa och understödja så väl våra landsmän, som andra, och hafva vi äfven tillvunnit oss de bästa förbindelser med de stora jernvägsbolagen samt andra, hvars inflytande här är af någon betydelse.

Erfarenheten har redan visat oss, att vi, samtidigt med att vi sjelfva erhålla ersättning för vårt arbete, kunnat vara nybyggarna till betydlig nytta, och dessa hafva tillräckligt bevisat detta i den höga grad, till hvilken de tillgodogöra sig vår hjälp. I icke ringa grad hafva vi äfven, — i följd af de stora kontrakt, i hvilka vi ingått, — lyckats förskaffa billigare land, än det af vederbörande bolag direkte kunde erhållas. Vi vilja i det efterföljande lemna närmare upplysningar rörande flera trakter i vestern, der synnerligt goda fördelar erbjudas nybyggaren.

**FREDERIKSEN & CO.**



## Nordvestra Iowa och sydvestra Minnesota.

Hvarje del af den stora vestern utmärker sig för sina egendomliga fördelar. Medan norra Minnesota och Dakota är landet för den ensidiga hveteodlingen, och andra landsträckor långt i vester och söder synnerligen egna sig för boskapsskötsel, är denna del af Unionen med sitt tempererade klimat derimot fördelaktigt för olikartadt åkerbruk. Detta medför den fördelen, at farmaren kan i allmänhet under alla årets tider bäst använda sin och familjens arbetskrafter, likasom risken äfven är mindre än med ensidiga produkter. Slutligen äro också skandinaverna bäst vanda härför från hemmet, och är detta förmodligen äfven i förening med det sunda, tempererade klimatet, hufvudgrunden till, att skandinaverna visat en så afgjord förkärlek för denna del af landet; man kan redan nu från Wisconsin utigenom norra Iowa och södra Minnesota resa tre hundra mil från den ena skandinaviska farmen till den andra, oftast stora gårdar med många nötkreatur, likasom skandinaverna äfven äro de tongifvande i flera countier.

*Jordmånen* är i allmänhet rik mull, 1 till 4 eller flera fot djup, på ett underlager af lera eller mergel. Underlagret är djupt nog att hålla vattnet och de i detta upplösta fruktbara beståndsdelarne, men å andra sidan lätt nog att bereda och låta säden mogna tidigare än på den tunga och kalla jordmånen ett par hundra mil sydligare. Landet utgöres i allmänhet af hög, vågformig prärie med godt vattenaflopp, och å andra sidan är det vid brunnsgräfning icke djupt till vatten. Likaledes finnes god tillgång på strömdrag och vackra insjöar. Hvad som dock är af största betydelse för nybyggaren, är att landet är *prärie*. Det är framför allt denna förunderliga lätthet, med hvilken prärien upparbetas, som i de sista åren, sedan jernbanorna öppnat landet, gör den amerikanska vestern till en så märkvärdig inkomstkälla för de millioner människor, som här skapa sig ett nytt och lyckligt hem.

*Klimatet* är enligt alla statistiska data lika sundt som trots någonstädes. Den friska, torra luften gör landet fritt från frossfebrar och andra dylika sjukdomar och gör det äfven jmförelsevis sundt för personer, som äro behäftade med bröstsjukdomar. Huru litet vinter-

kylan kännes i den klara, rena luften, kan bl. a. ses deraf, att amerikana hafva för sed att låta sin boskap gå ute hela vintern. Detta kan på intet vis rekommenderas såsom god ekonomi; men att det, åtminstone under vanliga vintrar, låter sig göra, är ett af de många bevisen på prärie-klimatets goda egenskaper. Att så väl sen frost om våren, som tidig frost om hösten, båda så skadliga för grödan, äro okända, är förmodligen en följd af landets karakter som högslätt.

Alla slags *säd* trivas godt, hvete, hafre, råg, korn. Ingen del af Unionen kan väl i vårhvete mäta sig med den allra nordligaste delen af Minnesota och Dakota, hvarest den långa och kalla vintern i andra hänseenden gör det mindre behagligt att lefva. De, som med någorlunda omsorg bruka sin jord, erhålla i allmänhet dock en god hveteskörd och nästan alltid god hafre. Hufvudafgrödan i hela denna del af Unionen är emellertid *majsen* eller "Indian Corn." Att den starka solvärmens låter denna mogna är säkerligen den nordamerikanska jordbrukarens största fördel jemfördt med landtmannens i norra och mellersta Europa. Denna planta är ovärderlig både som människoföda och kreaturfoder. Majsen är grundvalen till den så fördelaktiga svin-skötseln och fläskproduktionen och är äfvenledes för andra kreatur ett ypperligt närings- och gödningsmedel. Denna är det, som isynnerhet bringar afkastningen af en acre till ett ofta betydligt belopp.

För ingenting äro dock dessa trakter så väl danade som för *boskaps-skötsel*. Så länge landet ännu ej är fullt settladt, erhålles det ymniga gräset på prärien och på låglandet för intet, och höet kostar endast arbetet med att slå och stacka det, från 50 till 75 cts. pr. ton. Prärien är, der den i rättan tid afbrännes, i allmänhet betäckt med det s. k. "blue joint grass," hvilket räknas bland det mest närande af alla gräsarter. På låglandet växa ofta frodigare gräsarter, som afkasta 5—6 tons hö pr. acre. Längs vattendragen finnas ängar af ganska god kvalitet. Mycket praktiska äro lagarne om inhägnader och fred, enligt hvilka en och hvar i allmänhet sjelf eger att hålla tillsyn öfver sin boskap. I följd deraf erfordras inga kostbara gärdesgårdar. Bevakningen ombesörjes i allmänhet af gossar på ponier, och kostar vanligen för hela sommaren 1—1½ dollar pr. st. Huru fördelaktigt landet är danadt för boskap, ser man på de goda kreatur, som nästan alla settlare ega. De flesta hafva väl bortåt 25 kor hvardera, nästan alltid djur af förädlad ras, nämligen korthornsblandningar. Det påstås, att ingenstädes i Unionen kan man i allmänhet finna bättre kreatur, och de betalas äfven vanligtvis mera i marknaden än för kreatur från andra orter. Äfven för får är landet väl beskaffadt, och få näringsgrenar hafva de senare åren afkastat sig så ofantligt, som denna. Färsjukdomar äro okända. Många farmare lägga an på *hästafvel*, och flera hafva ett förträffligt tillägg af normandiska och andra racer af förädlade hästar.

Den boskap, som uppföddts här, står långt öfver de vanliga kreaturen från vestligare boskaps-“ranches.” I längden, sedan landet blifvit settladt och gräset icke mera erhålles gratis, kommer boskaps-skötselns att kosta mera än längre vesterut. Redan betalas hö vid stationerna ofta så högt, att priset för afkastningen å en acre betalar halfva köpesumman för landet. I ett afseende skall emellertid knappast någon annan del af landet komma i en bättre ställning än norra Iowa och södra Minnesota. Det är i *mejerirörelsen*. Det är just i detta bälte, som tillverkningen af smör och ost alltid lyckas bäst. Allaredan uppstå också på alla lägen liksom genom ett trollslag smör- och ostfabriker, och bl. a. synes det nya systemet vinna gunst, att smörfabrikerna sända vagnar omkring och hämta gräddan 10—20 engelska mil ut i landet, under det farmarena sjelfva sätta mjölken i kylare vid sina brunnar och sjelfva behålla sin söta, skummade mjölk för sina kalvar. Mjölken sättes i stora bleckämbar, i hvilka en isatt glasskifva visar gräddans mängd. I varmt väder är det lättare att transportera grädda än mjölk, och den kan äfven samlas på större omkrets, hvarigenom smörfabrikerna sättas i stånd att tillverka stora massor. Landet eger ovilkorligen i mejerirörelsen företrädet framför östern. Ännu kostar ju gräs och hö högst litet eller intet; äfven majsens är som oftast mycket billigare. Vi vilja nu alldeles icke tala om någon jemförelse med de gamla landen. Smör och ost kosta, i förhållande till värdet, mycket mindre att transportera, än andra jordbruksprodukter, och smörbefraktningen underlättas nu än mera genom refrigeratorvagnarne, hvilka om sommaren gå öfver alla banorna. Till och med småfarmarna, som blott eger 8—9 kor, kan enligt nya systemet dagligen, utan att lemna sitt hem, få in sin dollar för gräddan och redan dermed hafva sina nödvändigaste utgifter betäckta, under det allt annat, tillökningen af boskap, säd- och svinförsäljning m. m., kan användas till vinst. Det är också ett välkändt sakförhållande, att mejeritrakterna nästan alltid hysa de rikaste farmarena. Huru kraftigt man än redan de sista par åren i dessa trakter gripit mejerirörelsen an, är dock intet tvifvel underkastadt, att det äfven här i sjelfva mejerirörelsen finnes fördelaktig utkomstlägenhet för driftiga skandinaviska mejerister.

Af alla produkterna har afkastningen af *linfrö* måhända varit den, som bragt de flesta penningarne till dessa trakter. Man inbergar allmänneligen 7 till 20 bushels per acre. Norrmannen Mickelsen i Wesley uppgifver genomsnittet till 15 bushels. Det betalas vanligen med \$0.95—\$1.15 per bushel. Då nu linet lyckas bäst på nybruten jord, kan man deraf se, att denna skörd ofta betalar både alla utgifter för jordens brytning och odling, hela köpesumman för jorden och mera dertill! Det har ofta händt, att man för att få en farm alldeles gratis, endast behöft några månaders penningeförskottering. Derföre ser man också landet i långa sträckor betäckt med lin, och utförseln af

linfrö har vid några af stationerna varit nästan lika stor som af hvete. Hittills har man odlat linet endast för fröets skull och halmen endast användts till foder; nu har man på flera ställen inrättadt maskineri för att bearbeta denna till stoppningsmateriel.

*Skog* finnes på prärien endast längs floderna och vid sjöarne, ofta ganska skön skog, ek, den kostbara valnöt, alm o. s. v. Såsom bekant, är det endast prärieeldarne som förhindrat *träd* från att växa på prärien; de trifvas väl nog, och de flesta farmar äro redan omgifna af nätta lundar med snabbt växande träd, såsom bomullsträd popplar, alm, ask, pil och andra. I Iowa belönar statsstyrelsen trädplantering med betydlig skattefrihet, och så väl der som i Minnesota uppmantras denna på olika sätt äfven af jernbanorna. Snart skola de nya trakterna, i likhet med de tidigare settlade delarne af prärien, vara betäckta med planteringar och lundar och erbjuda en så skön anblick, som de vackraste delar af Skandinavien, t. ex. som Fyen, hvaraf vissa delar ju benämnas Danmarks lustgård.

Äfven oafsedt de nya planteringarne, är emellertid hvarken bränsle eller byggnadsvirke kostbart på prärien. En del af "den stora skogen", "*Big Woods*", ligger i södra Minnesota, omedelbart intill prärielandet. Byggnadsvirke erhålles lätt från de stora sågverken vid Mississippifloden. Nya banor leda å andra sidan ned till de närliggande, rika kolregionerna i Iowa. Vi vilja icke nu tala om prärieseden att använda bundtar af groft hö till bränsle.

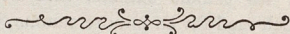
Frukträd, vindrufvor och andra bär trifvas godt, och äpplet från dessa trakter berömmes t. o. m. för sin fina smak. Dalsänkningarne i skogarne, vid sjöar och floder, äro ofta öfverväxta med vilda drufvor, och det vilda plommonträdet är ett af de oftast förekommande träden.

På prärien finner man som vanligt *vildt*; isynnerhet är denna del af landet rik på fogelvildt, knappast måhända som någon annan del af Unionen. Höst och vår äro vattenloppen, sjöarne och markerna ofta betäckta af tusentals vildänder, gäss, tranar och andra stora foglar, hvilka bl. a. tilldragas af den stora mängd vild ris, som i stor massa påträffas å låglandet och sjöarne. Dessa foglar, jemte präriehönsen, vaktlarne, kalkonerna, m. m., gifva den jagtlystne en rik skörd. Den härligaste *fisk* hvimlar i sjöarne och floderna.

Såsom en följd af bebyggarnes karakter — som ju utgöres af invandrare från de öfriga nordstaterna och från norra Europa, skottar, svenskar, norskar, danskar och nordtyskar — herska öfverallt ordning och fred. Lokalstyrelsen är ärlig och sparsam. Skatterna äro efter förhållandena låga och indrifvas hufvudsakligen endast för att inrätta och upprätthålla folkskolor. Då dessa trakter delvis varit settlade en längre tid, finnas öfverallt *skolor* och *kyrkor*, isynnerhet flera kyrkor, hvari skandinavisk gudstjenst förrättas. Den första befolkningen långt i vester består till en stor del af fattigt folk, hvilket icke kunnat

komma sig före der de förut bodde. Man anför emellertid som en egendomlig fördel för dessa trakter, att de svagaste bland de första settlarna i allmänhet åter farit sin färde; de kunde icke uthärda den tid, då gräshopporna härjade den ännu icke settlade vestern. De, som nu flytta in, äro i allmänhet icke bland de fattigaste, utan alltid sådana, som hafva råd att betala något för sin jord, för den fördelen att kunna bo i bättre trakter och närmare civilisationen, och ofta finnes det t. o. m. sådana, som insätta betydliga kapitaler i boskap, emedan de finna, att dessa trakter äro bättre än andra egnade för lönande boskapsskötsel.

Den, som önskar erhålla ett begrepp om landets fruktbarhet, skönhet och goda läge för allt slags jordbruk, bör emellertid *resa och bese detsamma*.



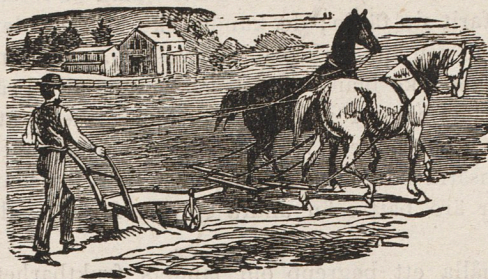
*Såsom den nödvändiga summa*, som på prärien i Minnesota erfordras att börja med, nämnes inalles 500 dollars, nemligen trä till ett hus med enkel vägg och brädbeslagen om vintern med grästorf upplagd utomkring, 35 doll.; kamin, nödvändigaste bohag och husgeråd, 50 doll.; ett par stutar, plogar till bräckning och åkerplöjning samt en vagn, 225 doll.; slutligen 190 dollars att lefva af tills första skörden och åtskilliga andra utgifter vid bosättningen.

*Arbetaren i städerna*, som icke har ovanligt god förtjänst, besparar sällan mycket för sin ålderdom eller till sina barn. Den, som förvärfvar sig land i det rika, nya vestern, skapar sig nästan alltid en förmögenhet till "gamla dagar" och för sina efterkommande.

*En acre land* innehåller 43,560 qvadratfot. När landet kostar 5 dollars per acre, får man sålunda för 1 cent  $87\frac{1}{8}$  qvadratfot; om det kostar \$6.00,  $72\frac{3}{4}$ , och \$7.00,  $62\frac{1}{4}$  fot. Så mycket af verdens bästa jord kan man få för en cent. Jemför detta med 1 cents värde af konfekt, och finn så ut, hvad som lönar sig bäst.

*De tryckande förhållanden*, som utvecklat sig i vissa affärgrenar, i jernindustrien och på andra håll, hafva bestämt ännu många flera för att resa ut och köpa land. Menniskorna äro der icke beroende af någon arbetsgifvare, men arbeta på egen hand, på att trygga sin egen och sin familjs framtid, och anse väl beläget land såsom en säker nedlagsort för penningarne och för ett stigande värde.

*Genom att sälja en farm* längre i öster till 40 dollars per acre kan man få en minst lika god farm i Iowa af tio gånger så stor areal, eller om man hellre önskar det, på en gång erhålla en mycket större farm och tillika större kapital att ansätta i boskap eller att på annat sätt använda i skötseln.



Prärien påminner om hedarne i Europa; dock gifves den skilnaden, att prärien i stället för hedens ljung är betäckt af frodigt, långt gräs, och att jordmånen i motsats till hedens sand i allmänhet utgöres af djup, rik mull, ofta på ett underlager, som äfven är rikt på fosforsyra, kali, kalk och andra de fruktbaraste beståndsdelar. Prärien är isynnerhet tilldragande därför, att den är så lätt odlad. Nu, då jernbanorna bringa den nära

marknaderna, erhålles här för samma summa, som det i äldre trakter kostar att arrendera jord, ja, ofta till och med för en mindre summa, till evärdeligt arf och ego, — jord, som ofta hör till den bästa, som fins i världen, och som i alla händelser i fruktbarhet öfverträffar de länge brukade arealerna. Och denna billiga prärie är dernäst så lätt att odla, att en man med ett godt forspann kan uppbyta 2 acres om dagen, ja, med ett par mulor eller 3 hästar ända till 3 acres. Sällan påträffas sten, som hindrar plöjningen, och man anser det t. o. m. bäst, att första gången vända jorden till ett mycket ringa djup, så grundt som möjligt, så mycket bättre ruttnar grästorfvän. Man plöjer 14 tum, med starkare spann ända till 16 tum breda och blott ett par tum djupa fåror. Man plöjer på den tid af försommaren, då gräset erhållit växt, ända in i Juli; hvad som den tiden plöjes, ruttnar bäst. Så vida man leger för plöjningen, har man hittills vanligen betalt omkring \$2.50 per acre; men det faller af sig sjelft, att man här, der hästarnes underhåll kostar så litet, ofkast sjelf kan göra det ännu billigare. Önskar man nästkommande år så hvete, gifver man jorden helst ännu en plöjning på hösten, "to backset". I många fall tager man dock redan första sommaren af den nybrutna jorden en gröda, af den värdefulla plantan "broom corn", af hafre, af majs (corn) eller i Iowa och södra Minnesota isynnerhet linfrö, som vid någorlunda behandling beräknas öfverhufvud taget gifva en afkastning af 10—12 bushels och att derigenom ofta betala utgifter, land och mera dertill. På den rika prärien har man hittills intet bruk haft för gödsel, och till och med nybyggarens vanligen ytterst ytliga bearbetning fortfar i allmänhet att i åratals frambringa jernförelsevis god gröda. Det faller af sig sjelft, att skogen erbjuder sina egenomliga fördelar, hvaribland isynnerhet må framhållas den stora lätthet, med hvilken den fattige om vintern erhåller arbetsförtjenst; men för den, som ser sig i stånd att börja ett sjelfständigt åkerbruk, är prärien i allmänhet fördelaktigast, emedan den upparbetas så lätt; att bryta tjuu acres prärie kräfver ofta icke mera tid eller penningar, än afrödningen af en acre skog. Hvarken bränsle eller virke är i allmänhet dyrt på prärien, der banorna nu erbjuder ledig förbindelse med skogarne, och om få år kan man också sjelf ega träd, stora nog att använda. Cottonwood-poppeln, som forplantas helt enkelt genom att nedplöja sticklingar, gifver om 5—10 år brukbart trä. En lund på 10 acres kan redan efter 5 års förlopp gifva trä nog till bränsle och inhägnad för en vanlig 160 acres farm. Träd växa i det hela taget frodigt nog på prärien; det är prärieeldarne, hvilka årligen, höst och vinter, stryka fram öfver landet, till dess nybyggaren anländer, som hittills hindrat träden att växa utom de fuktiga sjö- och flodstränderna. Det är isynnerhet den utomordentliga lättheten att odla prärien i förening med jernbanorna, som förskaffar farmaren allt, hvad han behöfver, och äfven inbringar honom pris för sina produkter, det är isynnerhet detta, som nu gör det förr så hårda och besvärliga nybyggarlifvet till något, som är lika så lätt och behagligt, som de flesta andra handteringar.



## Småland

är namnet på ett nytt svenskt settlement, som Frederiksen & Co. hafva bildat i de bördiga och natursköna Counties *Chippewa, Renville och Kandioyhi*, endast 90 mil vester om St. Paul och Minneapolis och 2 till 6 mil från Chicago, Milwaukee & St. Paul jernvägens Hastings-Dakota afdelning. I norr gränsar det till de vackra svenska, norska och danska settlementen söder om staden Willmar. Firman har här 35,000 acres, sektion på sektion, af det förträffligaste land, med flera vackra och fiskrika sjöar och ej långt från Minnesotas stora löfskogar "the big woods." Ifrågavarande trakter hafva en rik och bördig jordmån af djup svartmylla på lerbotten; de utgöra Minnesotas allra bästa hvetejord på samma gång som majs och boskapskötsel gifva en hög afkastning.

Denna trakt af Minnesota är särskildt passande för skandinaviska farmare och man väntar, att landet med ens skall blifva bebygdt, i synnerhet såsom Frederiksen & Co. kunna gifva sine köpare särskildt lämpliga betalningsvilkor. Frederiksen & Co. hafva för detta lands skull öppnat ett nytt kontor i *St. Paul, No. 283 Sibley Street*, midt emot Union Depot, och exkursioner komma att utgå härifrån hvarje vecka, så väl som från hufvudkontoret i Chicago, No. 51 S. Clark St.

Om åkerbruket i denna del af staten skrifver en erfaren man följande: "I stället för att envist odla hvete, borde odling af andra sädeslag och frukter samt boskapskötseln egnas en större uppmärksamhet än hvad hittills skett. Derför bör hvar och en anskaffa sig sådant land, der jordmänen är sådana, att hvilket slags säd som helst kan odlas med lika förmån, och hvarest kreatursskötsel med framgång kan bedrivas." Sådant är just *det land vi erbjuda*. Gouvernör Washburn, den store qvarnegaren i Minneapolis, eger en stor farm inom nämde landområde, hvilken han brukar efter samma taktik, som påpekadt, och hvilken är berömd för sina vackra kreatursfloccar.

## OM SÄTTET ATT BÖRJA,

yttrar sig hr Richard Olney, en praktisk farmare nära Storm Lake i det nordliga Iowa, i ett utlåtande, som nyligen offentliggjorts af hrr Sampson & French, bl. a. följande:

Utvälj dig *en farm* med hälften eller än bättre två tredjedelar plöjningsjord. Resten kan gerna vara gräsland, hvilket snart kommer att vinna högt värde såsom sådant, och som nästan alltid äfven kan afgräfvast, då det blir den allra bästa jord.

Du gör bäst i att *bygga ett hus*, 24 fot långt, 16 fot bredt och 8 fot högt. Bygg väggarne af vanliga bräder, deröfver tjärpapper och åter bräder der utanpå. Det kostar ungefär lika mycket, antingen du "plastrar" eller panelar invändigt. Dela huset i tvänne rum, det större 16 fot i kvadrat, och på så sätt får du ett passande hus för en liten familj. Ett hus, 12 fot långt och 8 fot bredt, utan plastring, kan du erhålla för 100 dollars. Det större, nyss omtalade huset kostar dig 200 dollars, när du sjelf utför arbetet. — En lada, 24 x 16 fot och 8 fot hög, af vanliga bräder, kostar 50 dollars, när du sjelf gör arbetet och gör taket af bräder på läkter. En svingård, 24 fot i kvadrat, kostar 10 dollars, och en dubbelt så stor kreaturgård 20 dollars. Ett skjul för majs kan byggas för 25 dollars. Detta skall utgöra rätt lämpliga farmbyggnader.

*Vatten* finner du några få fot under jordytan. När du gräfvit en brunn, bör du tillreda en fyrkantig kista utan botten, 10—12 tum högre än brunnen; den skall göra samma tjenst som murade väggar och det hela icke kosta öfver 5 dollars. Brunngräfvare borra och besätta brunnar med trärör för 60 cents foten. — Boskapen tycker bäst om vattnet i sumparne. I östern fylles stillastående vatten med grönt slem och luktar och smakar obehagligt. I Iowa är det annorlunda.

Många göra det till särskild affär att *uppöryta prärie*. Plogarne taga från 12—20 tums fåror. En tolf tums plog kräfvit två starka hästar, en fjorton tums tre och en sexton, aderton eller tjugu tums fyra. En man med fyra goda hästar kan dagligen bräcka  $2\frac{1}{2}$  acre. Två till två och en half tum är rätta djupet. Djupare plöjning är mindre god för senare tvärplöjning och harfning, och grästorfvann multnar då heller icke så väl. Men plöjer du ännu mera grundt, så förderfvar du icke alla gräsrötterna. Den bästa tiden för plöjning är från 10 Maj till 20 Juni; men det kan äfven ske från 15 April till 1 Juli. Man har försökt, och visst nog med framgång, att plöja sent och låta en djupare gående plog följa bräckningsplogen.

På den *nybrutna jorden* brukas somliga så hö, andra majs eller bönor, andra åter sätta potatis eller plantera pumpor och meloner. I allmänhet lyckas det, när arbetet utföres ordentligt. Majs planterar du bäst i hvarannan fåra efter en 16 tums plog, 6—8 korn hvarje 3—4 fot. Den betäcket då af nästa fåra. En ensam man, som endast kan räkna på sitt eget arbete, bör icke bräcka mera än 40 acres. Enligt uppgifterna i 1880 års census, hafva många under loppet af ett halft tjug år förtjent 3—4000 dollars med sina farmar; på ett undantag när har ingen af dem bräckt mera än 35 acres.

*Boskapskötseln* har alltid, från första tiden prärien blef settlad, afkastat penningar. Gräs och hö slå aldrig fel. Att underhålla ett st. boskap de fem sommarmånaderna igenom kostar 1 dollar. I allmänhet kommer ej heller höet att kosta mera än 1 dollar per ton. Då kan du

lätt räkna ut, hvad boskapsskötseln skall kosta dig för året. Emedan det i alla fall stundom kan förekomma svårt väder om vintern, bör du alltid vara försedd med skydd för din boskap.

*Majs* behöfver aldrig tryta, och när du har majs, så har du äfven bästa foder för boskap, svin, hästar och fjäderfä. Om du plöjer 40 acres, bör du hafva majs i de 25 acres. Använd den till föda åt din boskap, och har du ingen boskap, så håll på majsen, tills priset blir högt nog att med fördel sälja den.

När vi se det gräshaf, som om hösten hotas med undergång af prärieelden, kunna vi icke uraktlåta att beräkna, hvilket ofantligt kapital det skulle föra i farmarens fickor, om det förvandlades till smör. Vi känna en man, som har 22 mjölkkor. Han säger, att han kan slå sig ned på den sämsta jord, vi ha i våra trakter, och af sina kor få ett öfverskott af 1000 dollars om året. Du kan utsträcka dina kors mjölkningstid genom att sent plantera något majs, skära den och bruka den till dina kor i September. När du sålunda har timotejgräs till 1 Oktober, kan du i ännu sex veckor vara försedd med god mjölk.

Nästan öfverallt i nordvestern kan du låta din slättermaskin framlöpa från 1 till 5 mil i en sträcka. Öfverhufvud taget erhåller du två tons per acre och på låglandet fyra. Mycket hö slås här först efter 1 Sept. och kan ändå vara godt nog att hålla boskapen på utan säd eller annat kraftfoder. Slå dubbelt så mycket hö, som du väntar att få använda. Af de sista fem åren ha alla farmare under de fyra alltid kunnat afyttra sitt hö för dubbelt så mycket, som det kostat honom att slå och stacka det, och under två år t. o. m. fyra gånger så mycket.

Din stubb bör du plöja i Augusti. Många så utan att plöja; men detta är ej att rekommendera. Till vårhvetet plöjer du helst om hösten. Majsen bör du *berga* före 1 December.

Till *nyplantering* rekommendera vi cottonwood-poppeln, pil, lös ahorn, alm och svart valnöt. Hård torn och immergröna träd böra endast planteras i skydd af andra träd. På hvarje farm böra träden planteras i lä mot norr och i vester om bygnaderna. Bearbeta jorden lika som till majs, plantera minst tio rader cottonwood med 10 fots inbördes afstånd och 12 tum mellan sticklingarne i hvarje rad, samt på 10—20 rods afstånd från husen. Allra ytterst planteras en rad pil på 6 tums inbördes afstånd. Håll dem väl rena under de första åren; men rör icke jorden efter den 1 Januari, för att icke skada rötterna. Fem år derefter skall du hafva en lund, hvilken det skall glädja dina ögon att skåda, och en 10 år gammal lund, planterad på detta sätt, skall förse dig med tillräcklig vedbrand. Cottonwood- och pilsticklingar får du genom att taga grenar,  $\frac{1}{2}$  till 1 tum tjocka, och skära dem i 6—12 tums långa stycken. Dessa stycken lägger du efter plojen, så att de sticka 1—6 tum öfver jordytan. Ett till två år derefter kan du plantera hård ahorn och immergröna träd mellan raderna. Lös ahorn och svart valnöt kan du både så, ungefär som majs, och plantera. Cottonwood- och pilsticklingar utsätter du i Mars eller April; lös ahorn sår du först i Juni och svart valnöt om hösten. Plantera äfven en pillhäck omkring din kryddgård, till skydd för lök, tomatoes m. m.

Under de sju månaderna af året har du *bränsle* tillräckligt i dina majsstjelkar. Från 1 November till April kan du i en kakelugn förbruka fem ton kol å  $4\frac{1}{2}$  dollars per ton, om du köper dem tidigt nog.

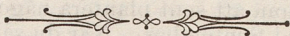
*Kryddkramvaror*, kläder, stöflar o. s. v. kosta dig icke synnerligt

mera än i östern. Våra köpmän lefva billigare och nöja sig derföre med mindre vinst än de i östern.

Fem tusendedelar af en dollars skattvärde utskrifves i *vägskatt*. Dessutom måste hvarje mansperson mellan 21 och 25 år arbeta två dagar om året på vägarne i hans distrikt.

Af *produkter* lönar det sig här icke, att du odlar mera hvete, än du sjelf brukar. Den heta junisolen gör här alltför ofta förtret. Hafre växer nästan alltid utmärkt godt. Potatis afkastar i allmänhet 100 bushels per acre. Äfven bönor, meloner, pumpor och lök lyckas väl. Tobak har också visat sig fördelaktig.

Utom 350 dollars till bygnader, räknar jag 250 dollars till ett par goda hästar, 75 dollars till en vagn, 25 dollars till seldon, 20 dollars till en plog, 10 dollars till en harf, 40 dollars till en majsplög, 50 doll. till två kor och 5 dollars till grisar.



**Martin County** berömmes i synnerhet för sina sextiosex sköna, skogbekransade sjöar, sitt goda klimat, som icke vet af någon skadlig torka, och som just egnar sig för majsen: en sommar, som är nog varm att gifva gröda, en lång och solrik höst till att mogna samt en torr förvinter att berga den på. Äfven sockerröret triffes utmärkt. Smörfabrik finnas nu t. ex. i Fairmont, hvarifrån vagnar nu utgå i alla riktningar för att hemta gräddan vid farmarens dörr. I Martin County har nu, utom de äldre skandinaviska settlementen, en stor del skandinaver köpt land af Frederiksen & Comp., såsom i sydöstra hörnet, icke långt från Elmore, vid C. & N. W. samt vid C., St. P., M. & O.-banan: Ludvig Bergman och T. A. Nilson med ett stort antal af deras släktingar och vänner från Chicago, de fleste från Vermland i Sverige; C. J. Stenbom från Gottland, C. A. Farm och P. A. Ackerson från Chicago, Chas. Danielson, A. Bender, bröderna Swanson m. fl. från Madrid och Swede Point i Boone Co., Iowa; Lars Melin, Anders M. Swanson och Carl P. Nilson från Lucas Co., Iowa, m. fl., alla från nästan alla trakter af det gamla landet. I den del af Martin County, som ligger norr från Estherville och som stöter till Jackson, finnes redan ett fördelaktigt svenskt settlement, nästan alla senast från Rockford, Ill., och från Elfsborgs län i gamla landet: John Östergren, A. Carlson, A. Lind, Alfred Wanberg, F. och Th. Anderson, Sven Flygare, Danielson, Sandin, den välkände jernvägsentreprenören Eric Olson, C. Gummeson från Karlshamntrakten, P. A. Johnson från Västergötland, O. Södergren från Gefle m. fl. De egde nästan intet, då de kommo, och stå sig nu nästan alla väl. Några hafva sett sig i stånd att bygga sig bostäder till öfver tusen dollars. I samma rika trakt hafva också flera svenskar och danskar, från Clinton och Des Moines, Iowa, från Omaha, Nebraska, och från Akron och Middlebury, Ohio, redan köpt land af Frederiksen & Hansen. Bland dem må nämnas J. T. Hemming, i flera år förman vid Prof. Frederiksens trävaruaffär vid Ebbegårde i Kalmar län, John Honnette, Nils Tham och John A. Ruuth. Framtiden skall här finna ett af de mest blomstrande skandinaviska settlementer. "När du kommer till oss", säger tidningen i Fairmont, "der du finner blomstrande byar, välbygda skolhus, goda vägar och broar, så sparar du dig tio års hårdt arbete som nybyggare. Du finner god jord och ett klimat, som icke är för kallt för att med fördel drifva boskapsskötsel, men som dock är kallt nog att hålla innebyggearne fria från febrar och andra sjukdomar."

**Om jorden i Jackson County**, Minnesota yttrar farmaren J. B. M., som bor på Sect. 35, T. 101, R. 35, ett par mil söder om staden Jackson, att han ingenstädes funnit så godt land och i det hela taget så goda fördelar. Han har i åratals rest vida omkring, sysselsatt med landtmåteri, och det är efter hvad han sålunda haft tillfälle att se i flera stater och på många trakter, som han till sist beslöt att bosätta sig härstädes. Af samma mening äro normmännen i det gamla Petersburg-settlementet vid Des Moinesfloden, likasom äfven de många, hvilka nyligen, sedan de sett sig om på flera ställen i Iowa, af Frederiksen & Comp. hafva köpt land här och i den angränsande delen af Martin County.

Vid hvarje årsskifte öfvertänker många omtänksam man, på hvad sätt han kan förändra sin ställning i lifvet. Mången känner sig bedragen af stadslifvet och önskar derför köpa sig en farm. Han finner farmarens lif det mest oberoende och lyckliga. Allt hans arbete kommer der omedelbarligen honom sjelf och hans familj till nytta. Han är icke beroende af någon arbetsgifvare. Han bor på sin egen grund, i sitt eget hus, lever af sina egna produkter och vet, att hvad han förtär är oförfalskad och sundt. Hans barn växa upp, friska, starka och obesmittade af stadslifvets utsväfningar. Hans gård stegras af sig sjelf i pris för hvarje dag, och hvarje dags arbete på densamma bidrager att ännu ytterligare förhöja egendomens värde. Detta utgör några af orsakerna, hvarför så många tänka på att resa ut och köpa jord.

---

I Nobles County, Minnesota, ha nyligen en del sektioner land inköpts, som anses vara det bästa i hela södra Minnesota och gränsar till jernvägsstationer samt någon del till sjö och skog.

---

St. Paul och Sioux City-banan, som hittills hållit största delen af sitt land i närheten af Södra Minnesota-banan ute ur handeln, har nu avslutat kontrakt med prof. Frederiksen om en stor sammanhängande landsträcka i countierna Jackson och Martin. utmärkt land nära intill banan och delvis med något skog och sjö, flod eller å. Frederiksens firma sålde i fjol ensamt i Martin county öfver 41,000 acres till settlare, så att landet säkerligen redan skall finna snabb af-sättning.

---

Bland det land, som af Frederiksen & Co. utbjudes i Martin och Jackson Counties, Minnesota, finnes omkring 20,000 acres *Stats- och Skolland*, utsökt såsom det bästa af omkring 80,000 acres, mestadels hela sektioner. En större del af köpesumman kan i detta land blifva innestående, i 30 år, om så önskas.

---

Frederiksen & Co. hafva egna kontor i Jackson vid Södra Minnesota-afdelningen af Chicago, Milwaukee & St. Paul-banan (John W. Jenson, agent) i *Elmore*, Minn., der en gren af Chicago & Northwestern-banan, Toledo & Northern, sammanstöter med en gren af Chicago, St. Paul Minn. och O.-banan (Mich. Rasmussen, agent), samt i *Spirit Lake*, vid Rock Island och Burlington, Cedar Rapids & Northern-banan samt vid Spencer Lake-Okobodje-grenen af Chicago, Milwaukee & St. Paul-banan. De hafva agenter i Fairmont (Bullard & Peterson); i Alden (Andrew Christensen), båda ställena vid S. Minn.-banan, och i Estherville, vid Rock Island & Burl., C. R. & N., samt Emmetsburg-grenen af Chicago, Milwaukee & St. Paul-banan (B. Knudson, County Recorder). Man kan sålunda gå ut till landet från alla tre nordvestliga bansystemen: Chicago, Milw. & St. P., Chicago & Northwestern och Chicago & Rock Island med B., C. R. & N.-banorna. Besked om billiga landsökningsbiljetter erhålles genom att skrifva till Frederiksen & Co. i Chicago. Om köpare ett par dagar i förväg vilja skrifva till "Frederiksen & Co." på ofvannämnda platser, eller till sjelfva hufvudkontoret i Chicago, när de ämna komma, så skall skjuts vara dem till mötes för att medtaga dem dit ut.

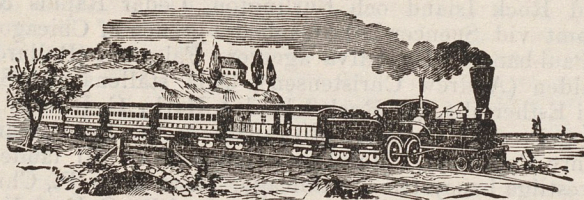
## STOR SVENSK KOLONI.



Flera af de mest betydande ledamöter af Svenska Augustana Synoden, som omfatta större delen af svenska folket i Amerika och som representerar hemlandets Svensk lutheranska kyrkan, hafva för någon tid öfvervägt bildningen af stora

settlementer, hvarest svenskar på samma gång kunna erhålla alla fördelar som granskapet af landsmän, kyrkosamhällen och hvad större kolonier öfver hufvud lemna. — Ett sällskap, bildat för detta ändamål, har genom lång tid undersökt förhållandena i olika stater. De hafva till slut arrangerat sig med den välbekanta landfirman Frederiksen & Co, 51 South Clark St., Chicago, om att settla det sköna och bördiga landet norr om Renville, längs Hasting & Dakota-afdelningen af Chicago, Milwaukee & St. Paul jernvägen, 3 timmars körväg från den stora staden Minneapolis.

Kolonisations-sällskapets direktörer, som äro: *Peter Colseth, G. A. Bohman, utgifvare af Hemlandet; Josua Lindahl, professor vid Augustana College i Rock Island; Nelson Chester; Oliver Olsen, advokat i Rock Island; Gustaf Johansen samt P. L. Hawkinson*, hafva noga undersökt såväl åtkomstdokumenterna, som jordmånens bördighet och andra fördelar, och hafva slutligen påbörjat settlementet under ledning af den välbekante och med rätta högaktade domaren Hawkinson, för detta Svensk-Norsk konsul i Chicago, och som nyligen i förening med Hr H. P. Brusewitz har öfvertagit styrelsen af Svenska Kolonisations Kompagniets affärer.



### Exkursioner.

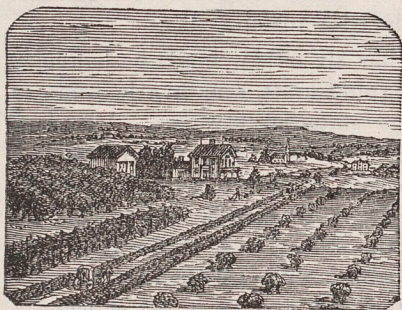
På bestämda dagar skola billiga exkursioner utgå från olika platser i Illinois och Iowa

till de viktigaste ställen, der land finnes, der man i förväg ombesörjt vidare befordran omkring på landet. Öfverallt, der fem eller flera män önska resa ut tillsammans, är firman i allmänhet villig att utsända en agent, som då sörjer för billigast möjliga jernbanebefordran och sjelf är dem följaktig ut på landet.

# VÅRT LAND

— 1 —

## Texas och Arkansas.



Vi våga med skäl påstå, att vår affär sträckt sig öfver hela För. Staterna och en stor del af Europa, och sålunda befinna vi oss i ständig förbindelse med tusentals människor, hvilka skriftligen eller muntligen vända sig till oss i fråga om bosättning i vestern samt i landangelägenheter. Ehuru det land i nord-

vestern, i staterna Iowa och Minnesota, hvarest vår hufvudsakliga verkningskrets varit förlagd, icke lemnar något att önska i och för åkerbruksändamål, så tager mången i betänkande, till följd af de stränga vintranne, att nedsätta sig derstädes. Till och med sådana farmare, som hittills funnit god utkomst i de nordliga staterna, uttala i flerfaldiga bref sina allvarliga bekymmer öfver de långa vintermånadernas besvärligheter, förfrågande sig, huruvida vi ej förfoga öfver något till bosättning dugligt land i ett mildare klimat.

Bevekta häraf, hafva vi på sednare tiden rigtat vår uppmärksamhet på sydvestern, och hafva efter en sorgfällig undersökning kommit till den öfvertygelsen, att den nordvestliga delen af staten Texas erbjuder de största fördelarne för alla, hvilka önska sig ett mildare klimat.

På grund af egna iakttagelser, understödda af större sakkännares uppgifter, hvilka nyligen på uppdrag af oss genomrest åtskilliga af sydstaterna, hafva vi nu i Texas, i countierna Mitchell, Howard, Martin och Tom Green längs Texas & Pacific-jernvägen, förvärfvat oss omkring 300,000 acres prärieland, som för koloniseringsändamål är det allra bästa.

Erfarenheten lärer, att om bebyggandet af en begränsad landsträcka skall krönas med framgång, så måste alltid vissa grundvilkor

tagas i noga betraktande. Dessa grundvilkor äro: **Billigt land — ett sundt, mildt klimat — en god, fruktbar jordmån, hvarpå alla åkerbruksprodukter med vinst kunna odlas — gräsrika betesmarker—ledig och direkt samfärdsförbindelse med medelpunkten för handeln — billiga priser för alla hushållsartiklar, samt — samstämmighet i religion och nationalitet.**

Vi hysa den fasta öfvertygelsen, att vi åt hvar och en, som kommer att nedsätta sig på vårt land i Texas, kunna tillförsäkra alla dessa grundvilkor. Hvad priset angår hafva vi det att säga, att vi förvärfvat detta land billigt och på ytterst lindriga vilkor, och kunna också derföre åter sälja det billigt. Köpeskillingen för det bästa, utsökta land kommer till en början att bestämmas till \$3.00 per acre. Dessutom beviljas sådana, hvilka icke äro i stånd att genast erlægga hela köpesumman, för största delen ett flerårigt anstånd.

Klimatet i nordvestliga Texas har sin milda, sunda beskaffenhet att tacka för den oemotståndliga dragningskraft, som hvarje sommar, höst och vinter hitlockar de nordliga staternas invånare. Vårt land ligger i vågformig prärie, omkring 2,300 fot öfver vattenytan, och trakten har alltid varit berömd för sin rena, sunda luft. Sommarvärmen är, trots sin uthållighet, icke så tryckande outhärdlig, som under de flesta nordligare luftstrecken. Nätterna äro nämligen ständigt svala och angenäma och gifva alltid en uppfriskande, helsosam sömn. Å andra sidan höra om vintern snö och frost till sällsyntheterna. Blott undantagsvis är farmaren under vintermånaderna för en eller annan dag af ogynsam väderlek hindrad att fullfölja sin sysselsättning bakom plogen eller annat åkerbruksarbete.

Helsotillståndet utgör för klimatet en rekommendation. Den friska, rena luften på de högt liggande prärierna tillåter knappast tanken på sjukdom att uppstå. Frossfebern i alla sina olika former är här alldeles obekant, och lika litet har man hört talas om smittosamma sjukdomar. I all synnerhet omtalas här, att dessa trakters rena atmosfer visat sig högst nyttig och helsobringande för sådana, som lida af svaga lungor och reumatism. Lungsiktiga blifva här, då det onda icke skridit för långt, i allmänhet inom kort tid åter helt friska.

Till en erfaren farmare, som tager vårt land i betraktande, behöfva vi icke säga mycket angående jordmånens beskaffenhet. Han ser vid första anblicken, att jorden i fråga om afkastning och fruktbarhet icke står efter för det bästa prärieland i Kansas, Nebraska, Iowa, Minnesota eller Dakota, öfver hufvud taget, utan eger till och med företräde framför dessa staters. Beståndsdelarne af jordmånen utvisa antingen en kraftig, svart lermylla, eller en fet lerjord af rödaktig eller kaffebrun färg, genomträngd af sand, som hindrar härdning. (*baking*).

Öfverlaget är 3 till 10 fot djupt. Båda jordarterna hafva visat sig lika fruktbara. Underlaget på ett djup af 10 till 25 fot består vanligen af kalksten. Rikhaltigheten af gipset, mergeln och de kalkartade substanserna borgar för, att jordmänen för hveteodling icke kan öfverträffas någonstädes. I likhet med hvete trifvas här sädarterna majs, korn, råg, samt potatis, sorghum (sockerrör) och alla slags trädgårdsfrukter riktigt förträffligt, och dessutom har farmaren i detta luftstreck äfven bomullen, hvilken afkastar riklig lön för hans arbete och möda. Slår hvetegrödan fel i Dakota och andra delar af nordvestern, så är farmaren illa ute, emedan detta utgör enda källan till hans underhåll. Farmprodukterna i Texas äro dock så mångfaldiga, att om också i följd af ogynsam väderlek den ena eller andra sädarten skulle misslyckas, kunna dock de öfriga tillskynda jordbrukaren en god inkomst. Af många fruktarter, t. ex. potatis, kunna under årets lopp på en och samma åker två och till och med tre skördar upptagas.

Då man betänker, att Texas & Pacific-banan, hvilken gjorde staten Texas' vestliga del tillgänglig för civilisationen, endast i två år egt sin tillvaro, så är intet under, att jordbruket här ännu fortfarande ligger, så att säga, i lindan. Landet har hittills blifvit använt till betesmarker, och i detta afseende har Texas blifvit i hela världen berömd. Mången, som för få år sedan, utan en enda dollar i fickan, ankom till det vestliga Texas, räkna nu sina boskaps- och fårhjordar i tusental, och äro icke litet stolta öfver att få heta "fäkungar" (d. ä. boskapskonungar). Redan i året 1883 inbringade den boskap, som utsändes från Texas, den oerhörda summan af sjutton millioner dollars, och tills nu har denna summa ökats med halfannan million dollars. Fårafveln afkastade samma år närmare tjugotre millioner skålpund ull, eller ett värde af mer än fyra millioner dollars. I en framtid kommer också boskapsskötseln att för farmaren i det vestliga Texas utgöra den rikaste och mest lönande förvärfskällan. Då detta fack inbringar en god vinst åt farmaren i sådana stater som Iowa, Minnesota, Nebraska och andra nordligt belägna stater, hvars klimat nödvändiggör en stallfordring i fyra eller fem månader af året, hur lönande måste det då icke vara i nordvestliga Texas, der det stora, med saftigt gräs betäckta prärielandet året rundt erbjuder riklig näring åt boskapen och fåren. Stallfodring hörder derstädes fortfarande till de okända tingen.

Vårt land stöter omedelbarligen till Texas & Pacificjernvägen, och denna samfärdselbana är därför af stor betydelse för jordbrukaren för afyttrandet af ländtmannaprodukterna. Men det gifves äfven goda afyttringsplatser midt i sjelfva landet; Big Springs i Howard County är redan ett blomstrande samhälle, med ett skönt "court"-hus, hvars uppförande kostat öfver \$30,000. Staden Colorado, i hvars närhet vi

ega ungefärligen femtiotusen acres, grundlades först för tre år sedan och räknar redan öfver 6,000 invånare. Man har der redan gas- och vattenverk, telefonförbindelse, spårvagnar och andra dylika moderna inrättningar.

Äfven Big Springs är försedd med godt vatten, som inledes till staden från en starkt rinnande källa, belägen  $1\frac{1}{2}$  mil från staden. Dessutom är man redan i gång med att borra en artesisk brunn, för att förse allmänheten med vatten.

I vårt land påträffar man vid gräfning ett härligt, klart och friskt dricksvatten på ett djup af 35 till 75 fot. Brunnsådrorna äro alltid starka nog att lemna ett ymnigt vattenförråd för såväl boskapen som för andra ändamål. Många settlare och boskapsaflyare i denna trakt hafva redan försett sig med väderqvarnar, hvilka i oafbrutna strömmar utpumpa brunnsvattnet.

Fruktan för, att nordvestliga Texas skulle lida brist på vatten och isynnerhet på erforderligt regnfall, har redan afskräckt mången från att bosätta sig derstädes. Vi hafva skänkt denna punkt vår synnerliga uppmärksamhet och funnit, att denna fruktan varit ogrundad och endast att betrakta som en förutfattad fördom. Noggranna forskningar ha gifvit vid handen, att regnfallet under det sista årtiondet ständigt ökats. Under sistförflutna året, som öfver hufvud kan betecknas såsom "torrt", utgjorde regnfallet i alla trakter 23 tum, och var i synnerhet under sommarmånaderna ganska lika fördeladt. Här i vestra Texas kan, såsom annorstädes, visserligen en skadlig torka inträda, men jordmånen besitter i hög grad den egenskapen att i sig behålla fuktigheten, så att farmaren alltid kan räkna på en medelmåttig gröda, äfven om en utomordentligt torr årstid skulle inställa sig.

Hvarje settlare kan i de närliggande städerna eller jernbanstationerna för billigt pris anskaffa alla för farmen och hushållet nödvändiga artiklar. Det för husbygge m. m. nödvändiga trävirket kommer att kosta ungefär \$25.00 per tusen fot. Ståltråd för farmens inhägnad är lika billig som i de nordliga staterna. Stenkol, som i åtskilliga delar af Texas påträffas i öfverflöd, kosta omkring \$6.00 per ton. Häri må dock anmärkas, att hvare settlare i flera år kan ha tillräcklig vedbränsle på det af honom köpta landet, ty ett dvärgartadt mesquitträd växer öfverallt på prärien. Goda arbetshästar komma att stå i pris från \$50.00 till \$125.00. Ett par goda arbetsoxar kosta från \$50.00 till \$75.00, hornboskap från \$16.00 till \$25.00; mjölkko med kalf \$35.00 till \$40.00; får omkring \$2.50 per stycke; höns från \$3.00 till \$4.00 per dussin.

Månet kolonisationsprojekt, som i början icke utan grund hade glänsande resultat i sigte, hafva icke infriat de beramade förväntningarna, emedan man icke fästade tillbörligt afseende vid samman-

hängighet i fråga om nationalitet och religion. När tyskar eller irländare, katoliker eller protestanter, bömare eller svenskar, qvåkare eller mennoniter med lämplig organisation tillsammans nedsätta sig i en koloni, så kunna lyckliga följder deraf förväntas. Äfven i Texas träder detta redan tydligt i dagen. Redan för flera år sedan grundlades en qvåkare-koloni i Crosby Co., beläget öfver hundra mil från jernvägen. Denna har städse vuxit till och befinner sig nu i ett ytterst blomstrande tillstånd. Den som vill öfvertyga sig om, hvad den texanska jordmånen förmår afkasta, behöfver blott besöka Crosby Co. och taga just denna koloni i skärskådning. De der odlade alstren stå i intet efter de bästa åkerbrukstrakterna i Illinois, Ohio eller Kansas. Detsamma kan äfven sägas om kolonien Marienfeld. Denna ligger vid Texas & Pacific-banan, omkring 20 mil från Big Springs, och kallades till lif för knappt tre år sedan af tyska katoliker. Marienfeld visar redan, hvad det vestliga Texas kan uträtta. Präktiga farmar med sköna boningshus, gröna hveteåkrar, unga fruktträd och vingårdar funno vi i dussinvis.

Svenska kolonier trifvas också utmärkt. Vi vilja sörja för, att våra skandinaviska landsmän kunna bilda större, samlade settlementer.

Ingen stat i Unionen har gjort så mycket för skolväsendet, som Texas. När denna stat ingick i unionsförbundet, behöll den sitt allmänna land för sig sjelf. Å denna allmänning åsidosattes en stor del för skolfonden. Försäljningen af sådant skolland har hittills inbringat nära tio millioner, hvilka blifvit insatta såsom en permanent intressebärande skolfond, hvartill ännu kommer ungefär fyrty millioner acres land, värdt minst ett hundra millioner dollars. Äfven offentliga välgörenhetsanstalter, såsom institut för blindas, döfstumma och sinnessvaga, erhålla rikliga landbevillningar.

Skattebördan är i Texas ganska lätt. För hvarje \$100.00, som af egendomsvärdet bestämdts för beskattning, erlägges endast 50 cents i skatt, och sålunda förblifver det ännu i långa tider.

Staten Texas eger en jordyta, som är betydligt större än hela tyska kejsarriket med sina fyrtyått millioner invånare. Ett enda county i det vestliga Texas, Tom Green, kommer nära staten Massachusetts i storlek. Och dock kan Texas ännu ej framvisa mer än något öfver två millioner bebyggare. Men man behöfver blott gifva akt på de till Texas destinerade jernvägstågen för att öfvertyga sig, att invånarantalet snart kommer att fördubblas eller tredubblas. Hvert enda tåg är fullproppadt med invandrare, hvilka i Texas söka sig ett bättre hem. Högst få af dem återvända, och de, som göra det, äro i allmänhet sådana, hvilka icke få ro någonstädes, emedan de på intet ställe kunna finna det förlorade paradiset.

För ögonblicket grasserar i flera af de norra staterna en riktig "Texas-feber." Så vida icke alla tecken bedraga, så kommer ännu i detta år en formlig folkvandring till Texas att ega rum, och godt land kommer tvifvelsutant att snart stegra sig i pris. Utvandringslystna, hvilka under sina planläggningar hafva Texas i sigte, göra väl i att behjerta det gamla svenska ordspråket: "Den som först kommer till qvarnen, får först mala." Ännu för några få år tillbaka funnos i Texas stora landsträckor af det allra bästa land att få köpa för 50 cts per acre. Detta har dock nu redan blifvit helt annorlunda, och kanske inom ett år skall ett pris af 5 à 6 dollars per acre anses billigt för sådant land.

I ändamål att kunna tillfredsställa ett stort antal af våra kunder, som önska vända sig åt Arkansas, ha vi äfven der sett oss om efter sammanhängande landsträckor, och vårt val har fallit på Grand Prairie, som särskildt utgör den skönaste och bästa trakten i staten. Vi drista att djerft påstå, att den, som icke tycker om Grand Prairie, behöfver ej vidare se sig om efter land i Arkansas. Visserligen har låglandet längs de olika floderna (bottom-lands) mera bördig jordmån att erbjuda, men i allmänhet är det derstädes alldeles för osundt, så att vi på det allvarligaste måste afråda våra vänner från att nedsätta sig der.

Grand Prairie tager sin början i Arkansas County, nära Arkansasfloden, omkring 75 mil från Little Rock, och sträcker sig i en bredd af 3 till 8 mil ungefär 65 mil norrut öfver största delen af Prairie county. Präriens nordligare del är ganska slät och för åkerbruk något för fuktig, emedan vattnet icke har något starkare aflopp; men längre mot söder antager marken en mera vågformig karakter. I Arkansas Co. genomskäres prärien af flera bäckar och småfloder, hvars stränder öfver allt äro beväxta med en präktig skog. Dessutom har Grand Prairie att på många ställen, i synnerhet der den är bredast, visa större skogslundar. Dessa lundar betäcka stora jordytor, stundom ända till tusen acres, och der växa resliga ekträd, ask, hickory och med ett ord alla trädarter, som blott det bästa Arkansas-landets skogar frambringa. På detta sätt gifves det knappast någon punkt på Grand Prairie, som ligger mer än två mil från nästa skogsdunge, och är det därför möjligt för hvarje settlare att efter önskan med ens köpa både prärie- och skogland.

Texas & St. Louis-banan genomskär Grand Prairie i riktning mot norr, och ehuru jernvägen endast varit i verksamhet halftannat år, så har den dock redan bidragit ganska mycket till denna trakts utveckling och ditfört en stor mängd nybyggare. Isynnerhet ha en stor del tyskar slagit sig ned på Grand Prairie. Anhängarne af den evang. lutherska bekännelsen ha redan tvänne kyrkor, hvilka äro försedda med egna prester. Äfven mennoniterna i de norra staterna ha på

sednare tiden fått ögonen på Grand Prairie, och omkring ett dussin familjer af dem bo redan der. För boskapsskötsel, häst- och mulåsneafvel är Grand Prairie lika väl egnad, som landet i Texas. Vi ha att förfoga öfver omkring 100,000 acres af det bästa prärieland, som vi utbjuda till ett medelpris af \$5.00 per acre. Marknaden är ganska god. Vi känna nybyggare, hvilka under det förflutna året för så kallade små farmprodukter — smör, ägg och dylikt — inbringade en summa af \$500.00. För farmare, hvilka för få år sedan började på vilda prärien med ganska knappa medel, vill detta sannerligen icke säga så litet.

Det är vår afsigt, att tid efter annan, med korta, regelmessiga mellantider, låta exkursionståg afgå till vårt land i Texas äfvensom till Arkansas. Dessa exkursionståg äro bestämda uteslutande för sådana, hvilka önska bese vårt land och ha för afsigt att köpa. Vi hafva med hänsyn till dessa exkursioner med vederbörande jernvägsbolag träffat erforderliga öfverenskommelser. Exkursionsbiljetterna ombesörjas endast af oss. De äro så billiga, att de knappast kosta hälften af det vanliga priset. Den, som önskar deltaga i en dylik exkursion, bör oförtöfvadt skaffa sig närmare underrättelser härom. Vi äro städse beredvilliga, att skriftligen eller muntligen besvara alla förfrågningar rörande land i Texas och Arkansas, Iowa och Minnesota. Man skrifver eller infinner sig personligen i vårt kontor.

## Frederiksen & Co.,

No. 51 S. Clark Street,

**Chicago, Ill.**



## UNIONENS UPPMÄTNING

har från vestra Ohio till Stillahafskusten tillgått sålunda, att allt land är eller blifver uppmätt i så nära som möjligt regelmessiga fyrkanter. Landtmätarne utgå från vissa hufvudlinier, dels vissa längdgrader, "principal meridian", dels från vissa breddgrader, "principal base". De större paralellogrammerna indelas i "townships", 6 mil på hvarje sida, innehållande så nära som möjligt 23,040 acres. Det är ett s. k. "Congressional Township", hvilket i allmänhet, så snart det räknar ett bestämdt antal röstberättigade inbyggare, är berättigadt att äfven bilda ett verkligen sjelfständigt township, nemligen ett eget skoldistrikt. Hvarje township åter indelas i 36 sektioner, löpande i linier från nord-

		NORR.								
		6	5	4	3	2	1			
		7	8	9	10	11	12			
V E S T E R.	13	17	16	15	14	13	Ö S T E R.			
	19	20	21	22	23	24				
	30	29	28	27	26	25				
	31	32	33	34	35	36				
									SÖDER.	

östra hörnet, sektion 1, mot vester till 6, derpå österut till 12 och så fortfarande till 36 i sydöstra hörnet, hvardera sektionen en kvadratmil eller 640 acres i storlek. Sektionernas hörn äro, der landet är öppet för bosättning, afsatta af Unionens landmätare. Sektionerna kunna åter indelas i kvartsektioner, 160 acres, ned till sextondels sektioner eller 40 acres. Sektionerna 16 och 36 förbehållas i alla nyare stater och territorier att försäljas till förmån för skolfonderna. Der jernbanorna erhållit land, hafva de med rätta erhållit endast de med udda

nummer försedda sektionerna; de jemna sektionerna har det allmänna förbehållit till bebyggande under den allmänna lagstiftningen, att försäljas eller till annat bruk. I Iowa och Minnesota äro dessa jemna sektioner nästan allestädes för längesedan upptagna eller sålda. Man har under indelningen i townships så mycket möjligt varit tagit i betraktande längdgradernas norrut aftagande afstånd inbördes. De oundvikliga små afvikelser, som emellertid alltid finnas vara från den förutsatta och beräknade arealen, 23,040 acres för ett township, falla alltid på den nordliga och vestliga sektionssträckan; dessa och de inom varande sektionerna åter i proportion de nordliga och vestliga 40-acresstycken innehålla derför vanligen något mera eller något mindre, än den beräknade arealen; dessa kallas "fractional sections" eller "forties". En sträcka af townships, som löper från norr till söder, kallas en range, och hvardera af dessa sträckor eller "ranges" betecknas med nummer enligt den sträckföljd öster eller vester om den längdgrad, hvarifrån utgångspunkten är tagen, "principal meridian". Townships numreras dernäst äfven efter ordningen norr eller söder om tvärlinierna, "base line". På detta sätt får man ett behändigt och noggrant sätt att beskrifva allt land. Sålunda förklaras t. ex. E.  $\frac{1}{2}$ , N. W.  $\frac{1}{4}$ , S. 23, T. 98, R. 28 i Kossuth County, Iowa, vara: Åttio acres, belägna i östra halfdelen af den nordvestliga kvarten i sektionen 23, township no. 98 norr om grundlinien, range no. 28 vester om principal meridian, i Kossuth County, staten Iowa. Det finnes knappast i något annat land en mera enkel och ändamålsenlig beskrifning af allt land.