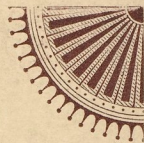


TELEGRAM-ADRESS: CENTRATOR, STOCKHOLM.



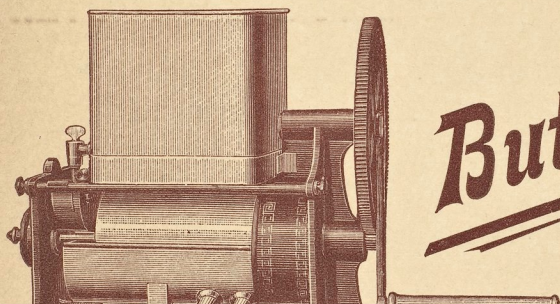
BESKRIFNING \* \* \* \* \*

OCH

\* \* \* \* \* BRUKSANVISNING

TILL

**H**ANDSEPARATOREN



*Butterfly*

Ur KB:s samlingar

Digitaliserad år 2013



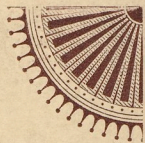
National Library  
of Sweden

Aktiebolaget Centrator

STOCKHOLM

6 VASAGATAN 6.

TELEGRAM-ADRESS: CENTRATOR, STOCKHOLM.



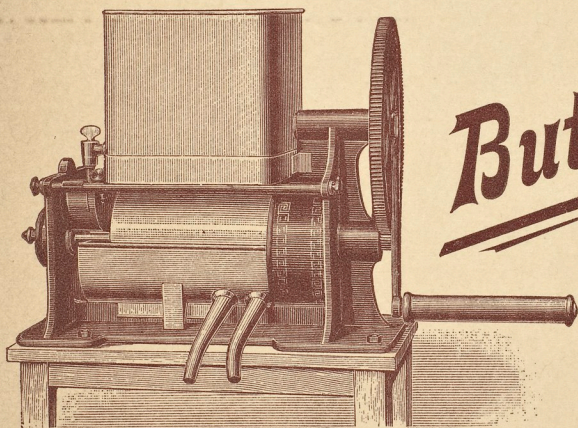
BESKRIFNING \* \* \* \* \*

OCH

\* \* \* \* \* BRUKSANVISNING

TILL

**H**ANDSEPARATOREN



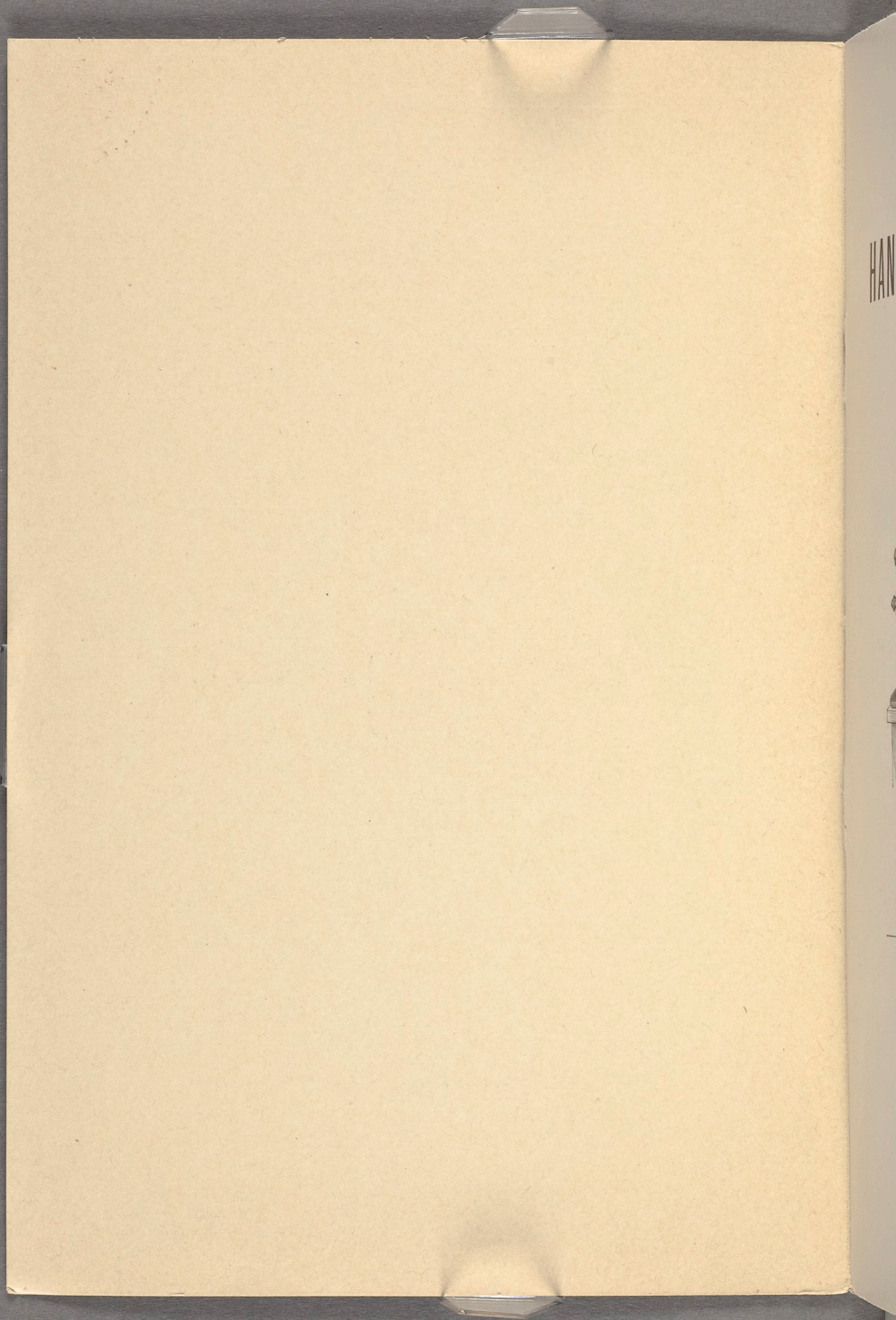
*Butterfly*



Aktiebolaget Centrator

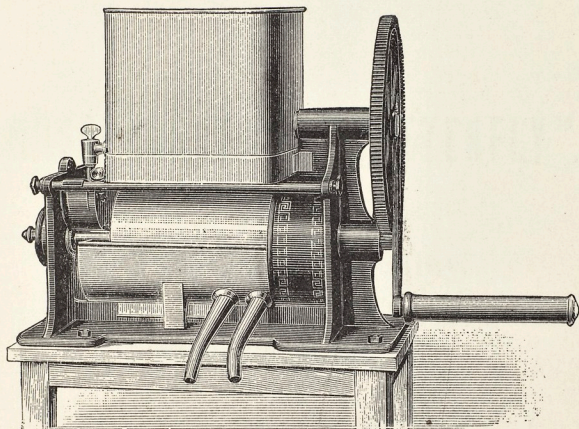
STOCKHOLM

6 VASAGATAN 6.



# HANDSEPARATORN "BUTTERFLY".

(Bröderna Hults Patent.)



Tillverkas af

**Aktiebolaget Centrator**

---

STOCKHOLM

Kontor: **Vasagatan 6.**

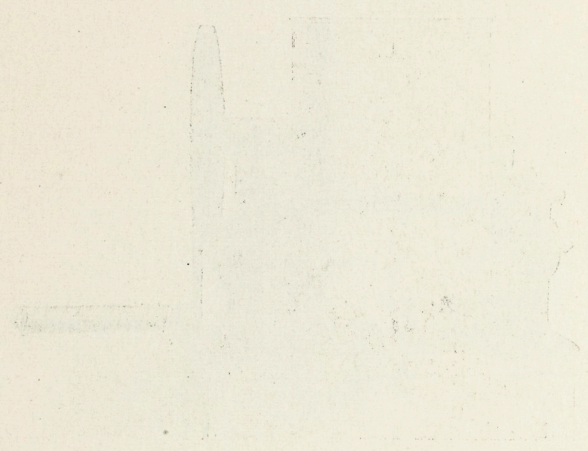
Verkstad: **S:t Eriksgatan 9.**

{ Riks-Telef. 305.  
Allm. Telef. 267.  
Allm. Telef. 88 37.



Handboken för "BOTTENLY"

(Innehåll)



Handboken för "BOTTENLY"

Handboken för "BOTTENLY"

STOCKHOLM, CENTRAL-TRYCKERIET, 1896.



# BRUKSANVISNING

FÖR

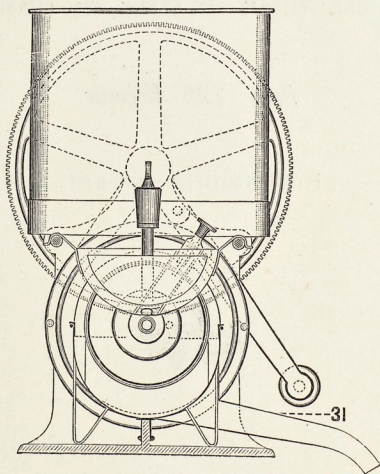
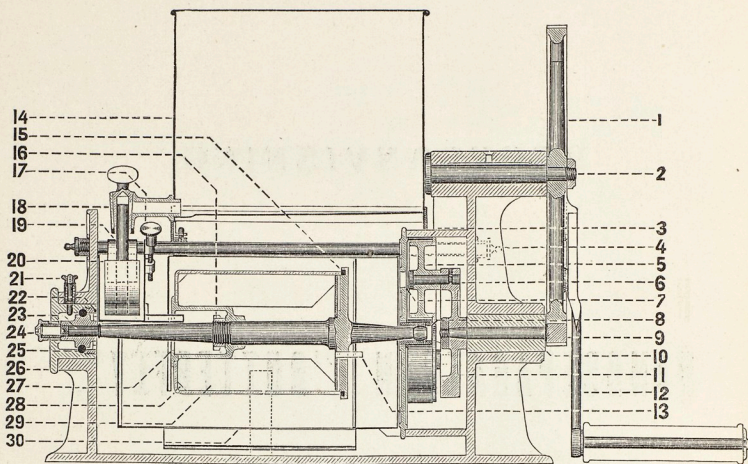
## HANDSEPARATORN "BUTTERFLY".

RENSKUMMAR 70 LITER PR TIMME.

*Pris: 125 Kronor.*

Fullständig garanti.





Genomskärning af Handseparatorn "Butterfly".

Väst  
 separa  
 alla delar  
 1 Stora dref  
 2 Vefach.  
 3 Fjeder  
 4 Støgen.  
 5 Centrums  
 6 Aeshapp  
 7 Smørb  
 8 Frikons  
 9 Lille dref  
 10 Lagerb  
 11 Meddrin  
 12 Vefen.  
 13 Enddrif  
 14 Hjulsk  
 15 Gumm  
 ind

Vidstående illustrationer visa en **Butterfly-separator** i genomskärning. Siffrorna beteckna de olika delarne enligt följande förteckning:

- |    |                                   |    |                          |
|----|-----------------------------------|----|--------------------------|
| 1  | Stora drefhjulet.                 | 16 | Mutter till kulan.       |
| 2  | Vefaxeln.                         | 17 | Regulatorskrufven.       |
| 3  | Fjederringarne.                   | 18 | Tilloppskranen.          |
| 4  | Stagen.                           | 19 | Flottören.               |
| 5  | Centrumskifvorna.                 | 20 | Regulatorkoppen.         |
| 6  | Axeltapparne.                     | 21 | Fjedersprinten.          |
| 7  | Smörjhål i locket för d.o.        | 22 | Förskrufningen.          |
| 8  | Friktionsrulle.                   | 23 | Spindeln.                |
| 9  | Lilla drefhjulet.                 | 24 | Styrlager och oljehuset. |
| 10 | Lagerbussningen.                  | 25 | Gummiringen.             |
| 11 | Medbringareskifvan.               | 26 | Lagerhylsan.             |
| 12 | Vefven.                           | 27 | Tratten.                 |
| 13 | Gräddröret i kulan.               | 28 | Kulan.                   |
| 14 | Mjölkså. n.                       | 29 | Vingarne.                |
| 15 | Gummiringen för tätning af kulan. | 30 | Uppsamlarekärlet.        |
|    |                                   | 31 | Aflopspiparne.           |



## BESKRIFNING.

De hufvudsakligaste delarne af Separatorm är: stativet, kulan med spindeln samt mjölkkärlen. I den runda trumman å stativets ena ände är den för denna separator utmärkande, fjedrande friktionsutvexlingen anordnad.

Denna består af tre runda, dubbla stålringar, spända mellan trummans innervägg och en ihålig friktionsrulle, så att dessa, genom sin fjedring, åstadkomma en tryckning mot besagda rulle och trumväggen. Inuti hvarje ring finnes en rulle, som är lagrad på en axeltapp, fästad vid en på sidan om ringarne förlagd centrumskifva. Denna skifva är fastskrufvad på ett i stativet lagradt dref, som vidare står i ingrepp med ett större drifhjul, hvarå vefven är fästad.

Då genom vefvens kringvridande rullarne försätts i rotation, trycka dessa samtidigt på inre sidan af de tre fjederringarne och tvinga dessa att rulla framåt på sin bana, sålunda meddelande den i centrum af dessa förlagda friktionsrullen en hastig rotation. Inuti denna friktionsrulle är en sprint eller stålpinne fästad, så att när kulans runda spindelända med sitt urtag insättes deruti, kulans runda spindelända med sitt urtag insättes deruti, kulans runda spindelända med sitt urtag insättes deruti, kulans runda spindelända med sitt urtag insättes deruti, kulans runda spindelända med sitt urtag insättes deruti, kulans runda spindelända med sitt urtag insättes deruti.

Genom denna anordning af utvexlingen hafva följande fördelar uppnåtts:

- 1) Åstadkommes en absolut säker friktionsutvexling, som icke medger slirning.
- 2) Bildas ett *rullager* med samma *mjukhet* som en af en gummiring omgifven lagerhylsa.

- 3) Får separatorn en mjuk, tyst och behaglig gång, derigenom att kulan kan centrera sig i bägge ändrar.
- 4) Är utvexlingen nästan *outsittlig*, dels emedan kulan icke slirar, dels emedan friktionsbanorna äro nära en tum breda och aldrig några stötar uppstå mot sagda banor.
- 5) Är oljeåtgången obetydlig.

Skumningen försiggår på följande sätt: mjölken ledes från mjölksån genom tilloppskranen och ned genom flottören, hvilken reglerar mjölkens tillopp i regulator-koppen. Den rinner derpå genom dennas pip in uti tratten och kulan, där afskiljningen af mjölk och grädde genom centrifugalkraftens inverkan försiggår. Grädden rinner derpå ut genom det spindelbotten genomgående röret och slungas ut i uppsamlarekärlens afdelning för grädde. Mjölken ledes på samma sätt genom hål i spindelbotten ut i sitt uppsamlarekärl, därifrån mjölk och grädde afrinna genom hvar sin pip.

---

## BRUKSANVISNING.

### Uppställning.

- 1) Uppställ separatorn i vattenpass och fastskrufva den säkert vid ett stadigt bord eller bänk af ungefär 75 cm. höjd på så sätt, att vefven och piparne komma utanför bänk- eller bordskanten,

## Före begagnandet.

- 2) Tag i sär och rengör separatoren mycket noga och smörj derpå lagergångarne för vefaxeln (2) samt lilla drefhjulet (9). Smörjningen af axeltapparne (6) sker genom att sticka in oljkannans pip i axeltapparnes ändhål och derefter trycka in olja genom pressning på oljkannans fjedrande botten. Axeltapparnes smörjhål åtkommas mycket lätt genom det stora hålet (7) i locket; vefhjulet vrides nemligen så, att en tapp i sender kommer rätt framför detta. Endast några droppar olja behövas härför.

Vid isärtagning och hopsättning iakttages följande ordning:

- a) Aflyft mjölksån (14) och upptag flottören (19) jemte regulatorkoppen (20). Denne fasthålls af de fjedrande armarne på stagen (4) och bör derfor frångas varsamt, så att icke dess afloppsrör skadas. Borttag derpå öfre locket af det kulan omgifvande uppsamlarekärlet (30).
- b) Fjedersprintens (21) knapp drages derpå uppåt, så att lagerhysan med lagret kan uttagas, hvarefter kulan utdrages från sitt säte i friktionsrullen (8) och derpå upplyftes. Borttag derefter nedra hälften af uppsamlarekärlet.
- c) Kulan isärtages derpå genom att medels medföljande skrufnyckel afskrufva spindelmuttern (16) och utdraga spindeln. Skulle denna hafva fastnat, så stötes lätt med spindeländan mot bordet eller bänken, hvarvid den lossnar.
- d) Rengör derefter kulan och spindeln jemte mjölksån, flottören, regulatorkoppen och uppsamlarekärln *ytterst noga* med varmt vatten, tillsatt med

- litet soda. Rengör tillika invändigt, med de här för afsedda borstarne, tilloppskranen (18), rören i regulatorkoppen och flottören, gräddröret (13) samt hålen i spindelflänsen, äfvensom de begge aflopps-piparne för mjölk och grädde i uppsamlarekärlet.
- e) Efter rengöringen insättes spindeln i kulan på så sätt, **att prickarne på spindelflänsen och kulan komma midt för hvarandra**, hvarefter muttern (16) åtdrages. Insätt derpå nedra hälften af uppsamlarekärlet, så att de begge klämmarne gripa om och gå ned öfver den längs stativet gående upphöjda fjedern. Kärlet tryckes derpå nedåt så långt, att de begge fötterna hvila å stativets botten samt så nära som möjligt mot locket (7).
- f) Kulan insättes genom att skjuta spindeländan genom lageröppningen i stativet samt derpå införa den kulförmiga och med en urskärning försedda andra ändan in uti hålet i friktionsrullen (8), hvarvid tillses, att urskärningen kommer i ingrepp med en tapp eller pinne, fästad inuti friktionsrullen. Derpå drages fjederssprinten (21) uppåt för att medgifva lagerhylsans insättande, hvarvid spindeländan införes i styrlagret. **Lagerhylsan (26) vrides derefter, så att fjederssprinten infaller i ett för densamma afsedt hål i och för lagerhylsans fastlåsande.**
- ANM. Observera noga, att separatorn aldrig får sättas i gång förr än man noga tillsett att lagerhylsan är fastlåst!**
- g) Insättes regulatorkoppen genom att varsamt införa densammas pip mellan tratten och spindeln och derefter trycka ned de fjedrande armarne öfver de begge stagen (4). Derpå skjutes regulatorkoppen tätt intill stativets vägg.

- h) Påsättes uppsamlarekärlets lock, så att detsamma passar tätt intill det nedre kärlets öfverkant.
- i) Insättes flottören i regulatorkoppen.
- k) Påsättes mjölksån på de begge stagen, hvarvid de på insidan af bottenbandet fastsatta öronen skjutas öfver de å stagen befintliga tapparne, hvarjemte samtidigt flottören inriktas i tilloppskranen.

*Anm.* Oljning af styrlagret sker derefter genom hålet i oljehuset (24), hvilket fylles med olja.

*Vid oljningen får endast ren separatorolja användas!*

### Mjölakens temperatur.

- 3) Mjölken bör skummas spenvarm. Kan så ej ske, bör den uppvärmas till 28 å 30 grader Celsius; skumningen blir eljes ofullständig.

### Skumningen.

- 4) Mjölksån (14) fylles med mjölk och vefven kringvrides derefter »medsols», att börja med mycket långsamt. Hastigheten ökas så småningom till 50 *hvarf i minuten*. *Denna hastighet bibehålles jenn under skumnin-gens fortgång.*

*Anm.* Vid separering ovan person bör hafva en klocka framför sig för att kontrollera vefvens hastighet.

- 5) När separatorn uppnått den bestämda hastigheten, påsläppes mjölken genom tilloppskranens kringvridande.

*Tillse att mjölksån icke blir tom under skumningens fortgång.* Tjockleken af grädden regleras under gången, efter önskan, medels regulatorskrufven (17).

Skrufvas denne nedåt, blir grädden tjockare, och tunnare, om den skrufvas uppåt. Inuti regulatorkoppen är en dragen rits, utmärkande medelläget för ordinär skumning. Skrufven bör endast vridas helt obetydligt åt ena eller andra hållet för att ernå den önskade tjockleken af grädden.

### Skumningens avslutande.

- 6) Då mjölksån är nära tom, påfyller omkring 3 liter skummad mjölk, som äfven får genomgå separatorn, för all gräddes utdrifvande ur kulan.
- 7) Då skumningen är avslutad, släppes vefven, och maskinen får stanna af sig sjelf.

**Maskinen får på inga vilkor bromsas med vefven!**

*Ann.* Då kulan stannat, uttrinner en del af skummjölken derifrån och genom begge afloppspiparne, men den tömmes dock ej fullständigt. När derföre kulan uttages från stativet, bör hon vändas med tratten nedåt i uppsamlarekärlet, så att all mjölk får afrinna samma väg.

### Efter begagnandet.

- 8) Tag i sär och rengör maskinen, så som förut nämnts, *genast* efter skumningen, ty den är då lättast att rengöra. Kulan och alla öfriga plåtkärl böra förvaras på ett torrt och luftigt ställe.

## Skötsel och underhåll af separatorn.

- 9) **Gummiringen** (25). Om maskinen skakar under gången, beror detta i vanliga fall derpå, att gummiringen i styrlagret har hårdnat. Den kan dock äfven någon gång vara för lös. (Ringens hårdnar genom torkning och blir för lös genom beröring med olja.) Ringens olika hårdhet kan regleras genom att mer eller mindre till- eller frånskruvas förskrufningen (22). Hjelper icke detta, bör en ny gummiring insättas, hvilket tillgår så, att messingsknappen på oljehuset samt förskrufningen afskrufvas, och styrlagret tryckes ur hylsan, hvarefter, sedan ny gummiring är påsatt, förskrufningen och knappen åter tillskrufvas.

Skulle äfven i en ny separator kulan gå oroligt, beror detta på att gummiringen, sedan maskinen afprovats vid fabriken, torkat fast vid lagerhylsan (22). Densamma bör då, som förut nämnts, lösgöras och åter insättas.

Gummiringar af annan storlek och kvalitet äro icke användbara för denna separator, hvarföre sådana ringar alltid böra requireras från fabriken eller dess agenter.

### Separator-Olja.

- 10) Endast ren separatorolja får användas, enär eljes beckning uppstår, och maskinen derigenom går betydligt tyngre.

*Separatorolja kan till lägsta pris erhållas från fabriken eller dess agenter.*



# D. HALD & Co.

6 Vasagatan 6  
STOCKHOLM.

STORT VÄLSORTERADT

## LAGER:

TAKPLÅT galvaniserad, korrugerad med till-  
behör: TAKHUF, SKRUFVAR, BULT,  
MUTTER och BLYBRICKOR.

GROF- och TUNNPLÅT, Svart.

JFRNRÖR, svarta och galvaniserade.

GJUTJERNSRÖR. Gjuttackjern.

IRMA LAGERMETALL

ULTRA

\* \* \*

STÅLBALKAR af alla vanliga dimensioner  
för byggnadsbehof äfvensom U. L. & T.-jern.

SMÄRÄLER för brädgårdar vägende 6 & 8  
kilogr. pr meter

STENREDSKAP: Släggor, Hackor, Knoster, Spett etc.

MASKINER & VERKTYGER alla slag!

