

Postadress:
J. Cowan-Nyberg & Co.
Umeå.

Telegrafadress:
NYBERG,
Umeå.

N:o 10.

PRISKURANT

(utan förbindelse)

för

våren 1899

å

Konstgjorda Gödningsämnen,

belönade med silfvermedalj i Luleå 1894,

m. m.

från

J. Cowan-Nyberg & Co.,

Umeå

jemte

Bruksanvisning för desamma.



Norrand för Stockholms Benmjölsfabriks Aktiebolag.

Ur KB:s samlingar

Digitaliserad år 2013



Obs.! Gödningsämnenas tillblandning utföres med maskin och står under kontroll af Länskemisten i Umeå Herr Lektor N. Pahl. Som vår affär dessutom skötes af en agronom och tillika är en **special-affär** (ej diverse), som i sitt slag är den största inom länet, hafva våra kunder allra största utsigt till att erhålla för deras jord fullt passande gödningsämnen till lägsta möjliga priser

Generalage



Postadress:
J. Cowan-Nyberg & Co.
Umeå.

Telegrafadress:
NYBERG,
Umeå.

N:o 10.

PRISKURANT

(utan förbindelse)

för

våren 1899

å

Konstgjorda Gödningsämnen,

belönade med silfvermedalj i Luleå 1894,

m. m.

från

J. Cowan-Nyberg & Co.,

Umeå

jemte

Bruksanvisning för desamma.

Lager

i

Umeå och Nyåker.

Affären grundlagd 1889.

Obs.! Gödningsämnenas tillblandning utföres med maskin och står under kontroll af Länskemisten i Umeå Herr Lektor N. Pahl. Som vår affär dessutom skötes af en agronom och tillika är en **special-affär** (ej diverse), som i sitt slag är den största inom länet, hafva våra kunder allra största utsigt till att erhålla för deras jord fullt passande gödningsämnen till lägsta möjliga priser

Generalagentur inom öfre Norrland för Stockholms Benmjölsfabriks Aktiebolag.



PRISKURANT.

Märke.	Gödningsämnen. Sammansatta.	Innehåller på 100 kg.			Pris pr 100 kg.	
		Kväfve kg.	Fosfor- syra kg.	Kali kg.	i Nyåker Kronor	i Umeå Kronor
1 A	Lerjordsgödsel (tidig)	10-11	15-16	—	18 50	18 —
1 B	d:o (sen)	8-9	13-14	—	17 50	17 —
2 A	Sandjordsgödsel	9-10	11-12	5-6	19 —	18 50
H	Hvitmossegödsel (sen)	6-7	9-10	12-13	17 50	17 —
M:1	Myrgödsel (tidig)	0,5	15-16	15-16	13 —	12 50
M:2	d:o (sen)	—	12-13	15-16	14 —	13 50
Enkla.						
S	Svafvelsyrad ammoniak	19,5-20	—	—	dagens pris	
C	Chilisalpeter	15-16	—	—	”	”
N	Svenskt ångpr. benmjöl	2-2,5	27-30	—	10 —	9 50
D	D:o sikt-benmjöl	5-7	15-18	—	12 —	11 50
W	Thomasfosfat	—	17-20	—	6 —	5 50
R	Viborghsfosfat	—	25	—	8 —	7 50
B	20 ” Superfosfat	—	19-20	—	10 —	9 50
K	Koncentrerad Kaligödning	—	—	37	13 —	12 50
E	Kalisalt	—	—	20	8 —	7 50
F	Kainit	—	—	12	5 —	4 50
Gotlands Kalk.						
	Släckt, från magasin i Umeå					1 25
	Släckt, direkt från fartyg i Umeå					— 80
	Osläckt, ” ” ” i ”					2 —
	D:o ” ” ” i ” i fotogénkärn					5 —
Utsädesspanmål och Frö.						
	1:ma Finsk, riad, rensad och af Länskemisten <i>kontrollerad</i> hafre i <i>plomberade säckar</i>					dagens pris.
	Vicker till grönfoder					pr kg. — 18
	Sandärter, s. k. Peluseher					” ” — 25
	Tirrotejfrö, svenskt					” ” — 70
	Alsikefrö ”					” ” 1 60
	Allt frö är kontrolleradt och af allra bästa i handeln förekommande kvaliteten.					
Kraftfoder.						
	Hafre					dagens pris.
	Flera sorters oljekakor					” ”
	Stensalt (kreaturssalt)					pr kg. — 07
	Foderbenmjöl, preparerat					” ” — 25

Vid köp af större partier lennas rabatt.

Vid köp af större partier och till återförsäljare lennas rabatt.



Köp endast högprocentiga gödningsämnen, hvilka för Norrland äro betydligt billigare än lågprocentiga. Se följande jmförelse:

308 kg. 12 % F innehålla 37 kg. kali, kosta kr. 16.00 i Nyåker.

100 " 37 " K " " " 37 " " " 19.09 " "

Skilnad till förmån för det högprocentiga... kr. 4.80 " "

Försäljningsvilkor och Garanti.

Varorna levereras i fria säckar och till förestående priser bord- eller banfritt i Umeå eller fritt banvagn i Nyåker.

Betalningsvilkoret är: pr kontant likvid. Dock kunna kända och säkra köpare erhålla kredit emot 5 % årlig ränta eller på tid mot vaxelaccept och ränta ifall sådan öfverenskommelse träffas vid requisition.

Afsändningen sker på rekvirentens räkning och risk och ombesörjes *assurans, endast om sådan föreskrifves.* För skada eller underdign, som genom vårdslös behandling af säckarne eller faten möjligen kan uppstå under transporten, ansvaras icke.

Vid requisition behöfver endast uppgifvas det i priskuranten ut-satta *märket* för hvarje sorts gödningsämne. Om dervid ej sär-skildt angifvits för tidigt eller sent användande, afsändes det för årstiden mest passande.

Förfrågningar besvaras omgående och kostnadsfritt.

Expedieringen af ingångna ordres utföres skyndsamt och med största omsorg.

Hos återförsäljarne äro priserna, endast med tillägg af trans-portkostnader från Umeå eller Nyåker, desamma som uti priskur-
ranten.

Hvarje säck är försedd med följande:

Gödningsämne: 3 blyplomber med å ena sidan gödningsämnets
märke och å den andra "J. C.-N. & C:o, Umeå"; samt

Hafre: analysattest och 1 blyplomb med å ena sidan "Pahl" och
å den andra "J. C.-N. & C:o, Umeå."

För angifven halt garanteras, men då denna kan variera i olika delar af ett och samma parti, förbehålla vi oss $\frac{1}{2}$ procent analys-spelrum. *Verklig underhalt ersättes i förhållande till det debi-terade priset, hvarvid förekommande öfverskott af ett ämne i pro-portion beräknas som ersättning för underhalt å ett annat och så-ledes att 1 % kväfve, 3 % fosforsyra och 4 % kali hafva sam-
ma värde.*

*Våra gödningsämnen innehålla växtnäringsämnena i mesta
möjliga koncentrerade form, äro af allra bästa qualité och till-
blandas i öfverensstämmelse med jordarternas behof af olika
växtnäringsämnen.*

Intyg.

Utdrag af Länskemisten Herr Lektor C. N. Pahls årsberättelser för åren 1891 och 1896 till Vesterbottens läns Kongl. Hus-hållningssällskap.

Af de 17 profven å *gödningsämnen* äro 16 undersökta på begäran och bekostnad af Länsmejeristen Nyberg i och för hans beredning af samman-satta gödningsämnen. Och har dervid visat sig, att de af honom inköpta enkla gödningsämnena såväl i början och medlet som i slutet af året innehöllo de garanterade mängderna fosforsyra, kali och kväfve. På grund häraf och med kännedom af den omsorg, som användes vid blandningen, kan jag ej annat än rekommendera Länsmejeristen Nybergs blandade gödningsämnen. En enda köpare har låtit kontrollundersöka ett prof å gödningsämne.

Umeå den 31 December 1891.

C. N. Pahl.

Af den 27 profven å *gödningsämnen* hafva 10 undersökts på begäran af Firman Cowan-Nyberg & Co och hafva profven dertill uttagits dels af mig i deras magasin i Umeå, dels af Stationsinspektoren J. Lindgren i magasiniet i Nyåker. Endast ett prof å tomasfosfat har dervid visat något för låg halt af fosforsyra. Kväfvehalten i tvänne prof af svafvelsyrad ammoniak har deremot visat sig ovanligt hög. — Jag har under det gångna året flere gånger öfvervakat, att blandningen af de enkla gödningsämnena, åtminstone här i Umeå, sker med stor noggrannhet.

Umeå den 31 December 1896.

C. N. Pahl.

Analysering och kontrollering.

Önskar köparen genom kemisk undersökning kontrollera gödningsämnenas halt, skall han i närvaro af 2:ne trovärdiga och kända personer antingen vid inlastningen eller genast vid framkomsten deraf uttaga prof och iakttages dervid, att ur hvarje säcks midt en handfull uttages.*) De erhållna profverna från hvarje säck af samma sort blandas noga, hvarvid *alla klumpar väl sönderdelas* och påfyllas med det sålunda erhållna generalprofvet tre väl torra glasflaskor, som tillkorkas, förseglas och under förseglingen förses med en lapp innehållande uppgift om partiets storlek och garanterad halt, dagen då profvet uttages samt vittnenas egenhändiga underskrifter. *Två af dessa flaskor insändas genast till undertecknade* och den tredje till den kemist köparen själf väljer. Skulle den derpå erhållna analysen visa underhalt, förbehålla vi oss rättighet att sända de oss tillsända profven till andra kända kemister för kontrollanalys.

*) Vid profstagning torde noga tillses, att prof från gödningsämnen med olika innehåll *icke* sammanblandas. Säckar, som under transporten skadats eller befinnas fuktiga eller våta, sättas å sido och få dessa ej tagas med i räkning vid generalprofs uttagande.

Försummar köparen att på anfördt sätt uttaga profvet eller ock att insända de två nämnda profflaskorna, fästes ej afseende vid af honom företedd analys. Liqviden anställes på angifvet sätt, oberoende af kontrollanalyserna och regleras möjligen uppstående skillnad å fakturan kontant, genast då analyserna blifvit färdiga.

Bruksanvisning.

Obs! 100 kg. = 1 säck.

- 1 A. **Lerjordsgödsel** användes tidigt om våren på lerjord. 100 kg. på bättre och 200 kg. på sämre jord pr tunnas utsäde (150—300 kg. pr tunnland).
- 1 B. **Lerjordsgödsel** användes kort före eller samtidigt med sådden på lerjord. 100 kg. på bättre och 200 kg. på sämre jord pr tunnas utsäde (150—300 kg. pr tunnland).
- 2 A. **Sandjordsgödsel** användes helst tidigt om våren men äfven kort före sådden på sandjord. 100 kg. på bättre och 200 kg. på sämre jord pr tunnas utsäde (150—300 kg. pr tunnland).

H. **Hvitmossegödsel** användes kort före eller samtidigt med sådden af såden på en djupare, sämre och ofullständigt förmultnad, rödaktig myrjord, eller med andra ord *å all sådan jord, som icke lemnat eller lemnar skörd af myrfoder* och som gödslad med latrin (folkspilling) lemnat bättre skörd än efter ladugårdsgödsel, samt på fast mark för rotfrukter. 100—200 kg. pr tunnas utsäde (150—300 kg. pr tunnland). Myrjorden måste dock först vara kalkad.

M: 1. **Myrgödsel** användes tidigt om våren på en grundare, bättre och väl förmultnad, till färgen nästan svart myrjord, d. v. s. *å all sådan jord, som lemnat eller lemnar skörd af myrfoder*. Användes dessutom till öfvergödning af gräsvall och tillsammans med latrin (folkspilling) eller chilisalpeter å en ofullständigt förmultnad myrjord. 100—200 kg. pr tunnas utsäde (150—300 kg. pr tunnland).

M: 2. **Myrgödsel** användes kort före sådden på samma jord och sätt som föregående. 100—150 kg. pr tunnas utsäde (150—200 kg. pr tunnland).

S och C. **Svafvelsyrad ammoniak** och **chilisalpeter** alstra mycket halm och foder samt användas om våren kort före växtligheten börjar, till öfvergödning af gräsvallar och rågfält, hvilkas utseende gifva anledning till befarande af klena skördar. Svafvelsyrad ammoniak, bör aldrig användas på kalkfattig jord. Mängd af hvarje sort enbart 50—100 kg. pr tunnas utsäde (75—150 kg. pr tunnland).

N. **Ångprepareradt benmjöl** påskyndar sädens mognad och befrämjar gräsväxten. Användes tidigt om våren på sandjord tillsammans med ladugårdsgödsel för frambringande af mogen skörd af korn eller hafre och vid jordens igenläggning till gräs; bör för gräsväxt blandas tillsammans med s. k. sikt-benmjöl samt för myrjord äfven med Koncentrerad kaligödning, kalimagnesia eller kainit. 100—200 kg. pr tunnns utsäde (150—300 kg. pr tunnland).

D. **Sikt-benmjöl** eller **råstampadt** sådant användes vid åkerns igenläggning till gräs. 100—200 kg. pr tunnns utsäde (150—300 kg. pr tunnland).

W. och R. **Thomasfosfat** och **Viborghsfosfat** användes på samma sätt som ångprepareradt benmjöl samt företrädesvis på kalkfattig jord och myra. 400—600 kg. pr tunnland. Är äfven utmärkt till öfvergödning af gräsvallar och ängar, men bör då utströs om hösten och samtidigt äfven användas kali, t. ex. på 200 kg. Thomasfosfat 100 kg. Koncentrerad kaligödning.

B. **20 proc. Superfosfat** påskyndar sädens mognad och användes kort före sädens på lerjord tillsammans med ladugårdsgödsel för frambringande af mogen skörd af korn eller hafre. 100—200 kg. pr tunnland.

K. **Koncentrerad kaligödning** användes för gräsväxt. På sämre sandjord tillsammans med ladugårdsgödsel och benmjöl, 50 kg. pr tunnland; på myra samt till öfvergödning af gräsvallar och ängar, 50—100 kg. pr tunnland, och i båda fallen tillsammans med 100—200 kg. Thomasfosfat.

E. och F. **20 % Kalisalt** och **kainit** användes på samma sätt som föregående men i 2 à 4 gånger så stor mängd.

Kalk användes framför allt på myra och i synnerhet på oförmultnad sådan; första gången till en mängd af 20 hektoliter (13 tunnor) pr tunnns utsäde (30 hl. pr tunnland) och sedermera ungefär hvar 10:de år en fjerdedel så mycket. Måste utströs om hösten.

I. **Mängden af gödningsämnen**, som häröfvan är angifven för hvarje sort, är beräknad för en medelskörd från ett tunnland jord dels i någorlunda god och dels i sämre växtkraft. Är jorden mycket dålig och utsugen eller önskas en god eller mycket god skörd måste man således gödsla starkare, än hvad som här angifvits. I allmänhet bör man gödsla rikligt, ty *inga skördar äro så dyra som de dåliga.*

II. **Tiden för användandet** är likaledes i det föregående angifven för hvar och en sort. Med tidigt om våren menas så fort snön tinat bort och kälen lossnat 2—3 tum. *De tidiga sorterna verka säkrast* och böra för den skull föredragas framför de sena. Skall gödningsämnet användas sent måste näringsämnena i detsamma vara lättlösliga.

III. Sättet för användandet. Hvarje gödningsämne utblandas med hälften eller lika mycket grof och fuktig sand eller sågspån, hvarvid tillses att alla klumpar väl sönderdelas. På det fältet må blifva jemt gödsladt, delas blandningen i 2:ne delar, hvaraf den ena hälften utströs från ett håll och den andra från motsatt håll. Om fältet har ett mycket lutande läge, bör gödningsämnet nedharvas omedelbart efter sedan det blifvit utsådt; i alla andra fall behöfver det ej nedmyllas förr än jorden skall bearbetas för säden. Vid öfvergådnings gödning af gräsvall bör gödningsämnet utsås om hösten eller tidigt om våren på fältet, som omedelbart efter sedan gödningsämnet utsåtts, kors och tvärs öfverharvas med en jernpinneharf.

IV. Konstgödsel bör användas:

- 1:o särskildt till frambringande af grönfoder för att genom dettas uppställning rikta det naturliga gödselöfverflödet!
- 2:o å godartade myrmarker med rik tillgång på mylla;
- 3:o efter upplöjd vall, för att året efter denne är ristad frambringa en god hafre- eller grönfoderskörd. Först året härefter, då gräsroten blifvit mörare, bör jorden trädas;
- 4:o till öfvergådnings gödning af gräsvallar och ängesmarker samt klana rågfält dels om hösten och dels om våren.

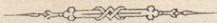
V. Konstgödsel bör *icke* användas:

- 1:o flere år å rad å ler- och sandjord med ett tunnt matjordslager. Å sådan jord bör uteslutande naturlig gödsel användas;
- 2:o å ofullständigt afdikade fält;
- 3:o å mycket djupa; oförmultnade mossar samt å all sådan jord, som innehåller s. k. fjäderalun eller "sälta" med mindre än att dessa först blifvit kalkade.

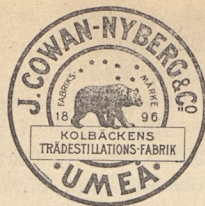
För erhållande af fullt tillförlitliga gödningsämnen, kan efter requision hos oss frågeformulär kostnadsfritt erhållas och sedan de derå uppsatta frågorna så noggrant som möjligt af köparen besvarats, insändes detsamma i god tid antingen till närmaste återförsäljare, om gödningsämnet skall tagas genom denna eller till under-tecknade, om det skall tagas direkt från Umeå eller Nyåker, då vi derefter sända köparen en uppgift på den eller de sorter han bör använda.

Umeå i Februari 1899.

J. Cowan Nyberg & Co.



Tilverka
vid egen fabrik
Terpentin,
Beckolja,
Tjära,



Träolja,
Träkol,
belönade med
Silvermedalj
i Stockholm 1897.

Uppköpa:

Tjärved och vanlig Ved,
Tjärtunnor och tomma felfria Fotogénfat.

På lager

till fabrikspris alla sorters

Mejeriförnödenheter,
Gotlands Slipstenar.
Allt af uteslutande prima kvalitet.

Order upptagas

till fabrikspriser å

Mejeri-inventarier

för smör- och ostberedning,

Separatorer,

Landtbruksmaskiner m. m.

Generalagenter

för Westerbottens län

för

Stockholms Benmjölsfabr. Aktiebol:s

utmärkta tillverkningar af

Ångprepareradt, Råstampadt och Foderbenmjöl

samt

Barläst kalkbruks

å Gotland

välkända släckta och osläckta

Kalk.