

Chon  
Händel  
Winnans



# Ur KB:s samlingar

Digitaliserad år 2013



Chem.  
Handel  
Internat.



Stiftande

Förmåna

Svenska

Landbruksmötets

DIPLOM

Gillerkändt

Ingenjören Herr A. S. Frykman, Stockholm.  
För inom Afdelning IV Klass 174 utställd  
"Universalkamin "Antrasiter"

Göteborg den 3 Augusti 1891.

På Bestyrelsens för N:o Allm. Svenska Landbruksmötet vägnar

*G. Swartz*  
Ordförande

*Carl Bendix*  
Sekreterare

# Ingeniör A. G. Frykman, Stockholm **Universalkamin "Antrasitor"**

(icke att förväxla med värmeneccessärer)

Prisbelönad, Diplomerad, Berömligt vitsordad  
Patentskyddad i alla civiliserade länder.

Sedan våren 1892 ny förbättrad konstruktion

Försäljes hos alla välsorterade Jernhandlare och Kaminhandlare i  
Stockholm och landsorten.

Allm. Telef. 106 81

## Fördelarne

vid Frykmans Antrasitor framför andra kaminer äro:

Dekorationen är enkel och pryddlig, utan prål eller ohållbar förnickling.  
Inga dammgömmor finnas, som kunna förorsaka os.

**Kaminens byggnad** är enkel, solid, effektiv, varaktig, lättskött och kamin-delarne lätt åtkomliga för utbyte.

**Skötseln** lätt att förstå och lära.

**Elden synlig**, och underhålles vid långsam förbränning, utan att stockna.

**Eldstaden** af eldfast sten är lätt åtkomlig och synlig, så att man ser huru och när elden behöfver skötas.

**Värmeförmågan** lätt reglerbar, med rosten och spjället, efter behof vid kallt eller mildt väder.

**För upptändning** laddas kaminen med några stickor, några vedbitar och resten fylld af kol; hvarefter stickorna antändas från lucköppningarna

**För återupptändning** svänges luckan inåt eldstaden att upplyfta bränslet i magasinet medan eld uppgöres på rosten, hvarefter luckan återföres.

**Uppvärmningen** sker jemt och likförmigt utan torrvarme, hvaraf luften kännes helsosam, frisk, ren, angenäm och behaglig, medan kaminen allederd en osunda luften och befodrar luftombytet.

**Tömm kaminen** sålunda: Skjut in

Ingen kamin kan konkurrera med och bjuda sådana fördelar som denna

Lösa kamin-delar för utbyte samt nya rörformade gjutna stycken (att fastnita på bränslemagasinet nedre del ofvanom eldstaden) finnas nu på lager. Alla nya kaminer förses med sådana starka slutstycken.

## Upptändning af eld och skötsel:

Öppna spjället fullt. Drag upp skjutluckan, anbringa på rosten stickor och deruppå tre å fyra korta, tjocka, torra träbitar; skjut ned luckan, påfyll genom en tratt bränslet ofvanifrån, tills magasinet blir fullt. Derefter införes en tändsticka genom luckans öppningar för att antända stickorna och veden på rosten. Sedan kolen väl fattat eld, afstänges spjället gradvis, till dess det önskade värmebehovet uppnås, hvarefter spjället läge icke bör ändras.

rosten; då asklådan blifvit full afstänges bränslet med luckan, som svänges inåt, bortför asklådan med dess innehåll.

**Renligaste skötsel:** påfyllning af bränsle, tömning af kaminen, bortskaffande af aska, upptändning af eld verkställes utan att spilla och utan att behöfva med handen beröra bränslet.

**Kaminens yttre glöder** icke; starkt drag får icke användas.

**Bränslebesparing** c:a 50 procent; bränslekostnaden c:a 15 å 20 öre per dygn för värmning af 3 å 4 rum.

**Användbara bränslen** äro: Antrasit, koks, träkol, torf och grankottar; deraf antrasit bäst.

**Säkerhet mot eldfara** betryggas genom skjutluckans stadiga infattning framför eldstaden; luckor på gångjern saknas.

**Största nyttan** af bränslet erhålles derigenom att luften afstänges från askrummet och rosten; derföre kan askan icke täppa luftöppningarna, ty luften inledes endast framtill.

**Kaminen bör icke** skarp-eldas.

Vid påfyllning af bränsle bör spjället fullt öppnas och derefter återföras till sitt förra läge. Bränsle påfylls en gång hvarje dygn, och oftare om behöfligt. Rosten bör hastigt skakas åt sidorna för att aflägsna askan. Denna skakning verkställes morgon och afton. Då spjället läge blifvit bestämdt, kan värmen något förökas eller förminsas genom att skaka rosten mer eller mindre. Kaminen får aldrig hafva starkare drag, än behöfligt är för en sakta elds underhåll; forserad eldning förbjudes såsom skadlig och bränsleödande. Kolen är krossade till valnötters storlek. Rosten skall vara utdragen och asklådan inskjuten så långt möjligt är. Kaminen sotas från utloppet och inifrån.

Slagg bortskaffas ur eldstaden sålunda: sväng luckan något inåt; skjut rosten något inåt; slaggstyckena dragas fram med kroken och nedsläppas i asklådan; derefter återföres luckan och rosten i sitt läge.

Eldas kaminen så starkt, att eldstadsluckan glöder, så förbrukas bränsle till ingen nytta, och kamindelarna kunna skadas; draget måste då minskas. Vid modererad eldning med svagt drag och nästan slutet kaminspjell erhålles största nyttan af bränslet. Är lokalen så stor, att en kamin visar sig otillräcklig, så insättas flere kaminer, hvilka tillsammans värma bättre och jemnare med mindre kolförbrukning än en större kamin.

För reservdelars insättning isärtages kaminen sålunda: stora locket aftages medelst lätta slag af en träklubba; skruven på ramens framsida lossas, bränslemagasinet borttages och det inre är tillgängligt; vid sammansättningen tätas fogarna med eldfast lerbruk.

### Kaminens uppställning:

Framför kakelugn. Anbringa framför kakelugnöppningen en plåt, uti hvilken uttages ett passande hål för kaminens utloppsrör. Detta utloppsrör genomgår plåten och kröker sig sedan inuti kakelugnen uppåt, samt stiger till en höjd af omkring 1 1/2 fot. Om draget i kakelugnen är för starkt, så bör det regleras till passande styrka, så väl med kakelugnsspjället som med kaminens spjell.

På nämde plåt kan anbringas ett särskildt hål med ventil för att afleda osund luft från rummet.

Om kaminen uppställs fristående, vid ett afloppsrör, uti sådan lokal der kakelugn icke finnes, så bör uti detta rör anbringas ett särskildt spjell, så att draget kan regleras såväl med detta spjell som med kaminens spjell.

För att erhålla ventilation kan på afloppsrörets utsida upptagas ett hål, som förses med ventil, så att rummets osunda luft kan efter behof alledas eller sugas ut genom denna reglerbara öppning.

Fyll med torr fin sand hela det ringformade rummet på kaminens lock, så att det lilla locket med sin kant kan nedtryckas uti sanden och åstadkomma tät slutning, och se noga efter att sand icke fattas.

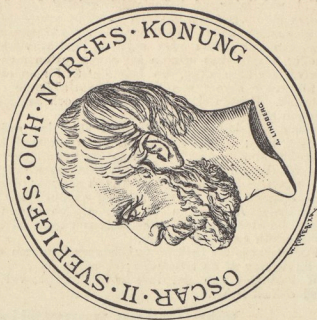
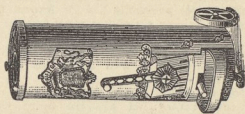
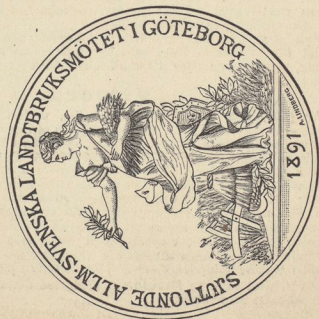
### Vitsord:

Ar 1891, den 1 september, har jag, undertecknad, Notarius Publicus i Stockholm, efter anmodan infunnit mig vid den af Ingeniören **A. G. Frykman** i egendomen, med adress nr 13 vid Surbrunnsgatan här i staden idkade fabrik för tillverkning af kaminer, benämnda **Antraeitor**. Sextiosex (66) kaminer funnos färdiga vid fabriken, der arbetet utfördes genom uppsatta maskiner, och voro en mängd kaminer under arbete, utan att dock desamma af mig, Notarius, uppräknades. För att styrka omsättningen af ifrågakvarande slag kaminer, har Ingeniör Frykman för mig, Notarius, uppvisat såväl en mängd fraktsedlar, utvisande att ett betydligt antal kaminer afgatt till Sundsvall, Venersborg, Örnsköldsvik, Hernösand, Umeå, Piteå, Luleå, Vesterås m. fl. orter, som ock en mängd skrivelser, i hvilka fördelaktiga omdömen uttalas om ifrågakvarande kaminer, hvilka vid Landtbruksmötet i Göteborg innevarande är jemväl blifvit prisbelönade.

Öfver hvad sålunda förekommit meddelas detta mitt embetsintyg.  
Stockholm som ofvan.

In fidem.  
*Sven Wessberg.*  
Notarius Publicus.

Adress för försändelse.



Frykmans Antrasitor