

# Priskurant

Fr.E. Bissmarks plantskola och  
fröhandel

*Vardagstryck*



National Library  
of Sweden

22:dra årgången.

1884.

**PRISKURANT**

FRÅN

**FR. E. BISSMARKS**

**PLANTSKOLA OCH FRÖHANDEL**

I

**HALMSTAD.**

---

**HALMSTAD,**  
F. D. GERNANDTSKA BOKTRYCKERIET,  
1884.

**OBS.! Se omslagets öfriga sidor!**



Ärade reqvirenter, som hedra mig med sitt förtroende, kunna vara förvissade om ett punktligt utförande af deras order.

Requisition från okänd köpare bör åtföljas af remissa eller anvisning till liqvids uppbärande af någon här bosatt person. Af känd köpare emotses liquid inom 30 dagar efter varans emottagande, enär försäljningen endast är afsedd att ske kontant.

Vid möjligen inträffande prisförändring med de mest kuranta artiklar noteras alltid de billigaste prisen.

Hvad denna priskurant ej upptager, anskaffas om så önskas, såvida requisition insändes i så god tid att detta medhinner.

Slutligen anhålles vördsamt, att ärade personer, som ej hafva något intresse af denna priskurant, behagade hafva godheten densamma öfverlemna till någon som för det afsedda ändamålet sig deraf kunde vilja betjena.

*Trädgårds- och parkanläggningar* utföras omsorgsfullt och billigt efter nutidens fordringar.

Af **Äppleträd** finnes ett stort förråd och försäljes pr 100 st., billigt enligt öfverenskommelse.

Från mina växthus finnes ständigt att tillgå *blommande krukväxter, dekorationsväxter, buketter, guirlander och kransar* till moderata priser.

**Frö till fogelfoder.**

**På Requisition torde namn och adress tydligt utsättas.**



INNEHÅLL

För III Kåsträdgårdsväxter:

1	1	1	1
2	2	2	2
3	3	3	3
4	4	4	4
5	5	5	5
6	6	6	6

Blomster-Frön:

7	7	7	7
8	8	8	8
9	9	9	9
10	10	10	10
11	11	11	11
12	12	12	12
13	13	13	13
14	14	14	14
15	15	15	15
16	16	16	16
17	17	17	17
18	18	18	18
19	19	19	19
20	20	20	20
21	21	21	21
22	22	22	22

FÖRSTA AFDELNINGEN.

## INNEHÅLL:

### Frö till Köksträdgårdsväxter:

	Sid.		Sid.
Diverse Frön . . . . .	3.	Gurkartade växter . . . . .	7.
Sallat. . . . .	4.	Skidfrukter. . . . .	7.
Kålsorter . . . . .	4.	Åkerbruksfrön. . . . .	8.
Rotväxter . . . . .	5.	Gräsfrön . . . . .	9.
Lökväxter . . . . .	6.		

### Blomster-Frön:

	Sid.		Sid.
Sortimentblommor . . . . .	10.	Dekorations-Bladväxter . . . . .	18.
Ettåriga blomsterväxter . . . . .	12.	Prydnadsgräs . . . . .	20.
Två- och Fleråriga blomster- växter. . . . .	16.	Slingerväxter . . . . .	20.
		Krukväxter. . . . .	20.
<b>Dekorativa bladväxter, exemplar</b> . . . . .			21.
<b>Krukväxter</b> . . . . .	„		22.



## Första Afdelningen.

### Köksträdgårdsfrön.

Då 3 ort eller derutöfver tages af de sorter som äro upptagna till 3 öre pr ort, lemnas de för 2 öre pr ort.

#### Diverse frön.

	Skålp. Ort. Kr. öre. öro.		Skålp. Ort. Kr. öre. Öre.
<i>Anis</i> (Pimpinella Anisum)	— 75 3	<i>Lavendel</i> (Lavandula	
<i>Basilicum</i> (Ocymum Basilicum).		Spica) . . . . .	2 25 4
„ vanlig, stor, grön	— — 3	Användes företrädesvis såsom infattning kring köksträdgårdsqvarter, bör omplanteras hvart 3:dje år och sättes dervid så djupt, att endast 2 å 3 tum af grenarna få blifva ofvan jord.	
<i>Dill</i> (Anethum graveolens)	— 70 3	<i>Mangold</i> (Beta ciclo).	
Ettårig sjelfsår sig ofta.		„ stor, bredbladig	— 70 3
<i>Fenkol</i> (Feniculum officinale).		Behandlas som rödbetor, bladen användas som spenat eller sallat.	
„ söt Bologneser . . . . .	— — 3	<i>Rabarber</i> (Rheum undulatum).	
Fordrar god jord och skyddadt läge. Fröet sås på kalljord och plantorna sättas i rader, med 1 fots afstånd från hvarandra. Täckes öfver vintern och då stänglarne följande år uppskjutit, kupas de.		„ Queen Victoria	— — 5
<i>Isop</i> (Hyssopus officinalis)	2 — 3	<i>Mejram</i> (Origanum Majorana) . . . . .	— — 3
Egnar sig förträffligt till infattningar.		Plantorna uppdragas i bänk.	
<i>Krasse Indiansk</i> (Tro-pæolum majus) . . . . .	1 50 3	<i>Persilja</i> , blad- (Petroselinum sativum).	
Fordrar god jord; den s. k. Krasseknoppen, användes till Pickles.		„ Myatt's neu garnishing . . . . .	— 70 3
<i>Kronärtskockor</i> (Cynara Scolymosa).		„ plumage dubbel krus	— 70 3
„ franska, gröna . . . . .	7 — 10	„ vanlig, krusbladig . . . . .	— 70 3
„ „ violetta . . . . .	10 — 12	<i>Portlack</i> (Portulaca oleracea).	
<i>Kummin</i> (Carum Carvi)	— 75 3	„ grön . . . . .	— — 3
<i>Körvel</i> (Scandix Cerefolium) . . . . .	— 75 3	„ gul . . . . .	— — 4
Bör sås flere gånger under sommaren på det man alltid må ha tillgång på späd sådan.		Sås i bänk och planteras sedan i god jord med 8 tums afstånd emellan plantorna.	



	Skålp. Ort. Kr. öre. Öre.
<i>Blomkål</i> , Erfurter dverg ähta, II qual. å por- tion 25 öre . . . . .	— — 50
„ Frankfurter, jätte- tidig . . . . .	— — 15
„ „ stor, Engelsk . . . . .	6 50 10
„ Stadtholder . . . . .	— — 12
„ Walcheren . . . . .	— — 12

Fordrar såväl kraftig som fet jord.  
För drifning är Erfurter dverg otvifvelaktigt den bästa.

*Broccoli* eller Sparris-kål  
(*Brassica-oleracea*  
*botrytis cymosa*).  
„ fransk violett . . . . .

Denna kålsort som är nära beslägtad och odlas lika med blomkålen, är utmärkt att använda, som sparris dertill tages de tjocka, köttiga stänglarna, dessutom äro blomkopparna användbara som blomkål.

*Brüssel* eller Rosenkål  
(*Brassica oleracea*  
*gemmifera*).  
„ hög . . . . . 2 — 5  
„ låg . . . . . 3 — 6

Fordrar kraftig väl gödslad jord. Bildar utefter stammen små knoppar eller hufvuden, hvilka väl tillagade blifva lika välsmakande som blomkål.

*Hufvudkål* (*Brassica oleracea capitata*).  
„ Braunschweiger . . . . . 3 — 6  
„ Erfurter, tidig, blodröd . . . . . — — 5  
„ svensk I:ma kvalitet . . . . . 3 — 5  
„ tidigaste socker- eller Mai-spets . . . . . 3 — 5  
„ Vestergötlands . . . . . 3 25 6

Hufvudkålen fordrar kanske mer än de öfriga kålsorterna kraftig och väl gödslad jord. Den utaf de här upptagna sorterna som bäst lämpar sig för förvaring är den Svenska, de öfriga äro blott för tidigare användande.

### Rotväxter.

*Kålrabbi* (*Brassica oleracea caulocarpa*).

	Skålp. Ort. Kr. öre. Öre.
<i>Kålrabbi</i> , Wiener, glas, tid, hvita, ofvanjords . . . . .	3 50 6
„ Wiener, glas, tid, blå fina . . . . .	— — 6

*Kålrötter* (*Brassica napus rapifera*).  
„ gula gröntoppiga  
(Green top) . . . . . — 70 3  
„ stora gula Svenska, ähta . . . . . — 70 3  
„ stora gula, underjordväxande . . . . . — 90 3

De gula Svenska äro afgjordt de bästa. Vid utplantering sättes plantorna på 1½ fots afstånd från hvarandra, det är dervid ganska välgörande att blöta rötterna i tjockt kogödselvatten.

*Rofvor* (*Brassica Rapa*).  
„ Mai snawball, tidigaste, hvita . . . . . — 60 3  
„ „ gula runda utmärkta . . . . . — 65 3

Dessa böra utplanteras så tidigt som möjligt, planteras på 3 å 4 tums afstånd från hvarandra. Jorden ej nygödslad.

*Morötter* (*Daucus carota*).  
„ Altringhams långa, fina, röda . . . . . 1 10 3  
„ Dippes tidiga half-långa, röda . . . . . 1 20 3  
„ Duwicker, fina korta till drifning . . . . . 1 75 4  
„ Hornska, tidiga, korta, röda . . . . . 1 25 3  
„ Pariser, Carott korta tidigast till drifning . . . . . 1 75 4  
„ von Nantes . . . . . 1 50 3  
„ korta genomskinliga . . . . . 1 — 3

Till drifning äro af dessa sorter, Pariser Carott och Duwicker de bästa. Till förvaring torde Altringhams vara de förnämsta. Alla fordra en lätt sandig ej nygödslad jord.

*Fodermorötter*, se Åkerbruksfrön.  
*Palsternackor* (*Pastinaca sativa*).

	Skålp. Kr. öre.	Ort. Öre.
<i>Palsternackor</i> , långa, stora, hvita . . . . .	— 40	3
„ från Jersey, långa, hvita . . . . .	— 50	3
„ runda, hvita . . . . .	— 50	3
Att så dessa på hösten användes stundom äfven.		
<i>Persilja</i> , rot (Petroselinum sativum).		
„ rot, tidig, tjock, socker . . . . .	— 60	3
Sås i rader och gallras sedan så, att hvarje planta får 1 kvadratfots utrymme.		
<i>Rädisor</i> (Raphanus radica).		
„ Dippes rosenröda utmärkt för drifning . . . . .	1 25	3
„ långa, fina, rosenröda . . . . .	— 90	3
„ rosenröd med hvit rotända, för drifning . . . . .	1 —	3
„ tidiga skarlakansröda runda månads- . . . . .	— 90	3
„ „ hvita, runda „ . . . . .	— 90	3
„ blandade . . . . .	— 80	3
<i>Rättikor</i> (Raphanus sativus).		
„ svarta, runda Erfurt. vinter . . . . .	— 70	3
„ „ „ sommar . . . . .	— 70	3
„ hvita, runda . . . . .	— —	3
„ rödskaliga, höst- . . . . .	— 70	3
Fröna utsås i rader 4 å 5 tum från hvarandra.		
<i>Rödbetor</i> (Beta vulgaris).		
„ Egyptiska, mörka, runda . . . . .	— 80	4
„ fina, mörkröda . . . . .	— 75	3
„ mörkröda, Holländska . . . . .	— 65	3
Fordra god, djup och lucker jord. Sås i rader så att plantorna få 12 tums afstånd från hvarandra, 3 å 4 frön lägges för hvarje planta, sedan dessa uppkommit gallras så, att endast en, den starkaste, kvarstår på hvarje ställe.		
<i>Selleri</i> , rot (Apium graveolens).		

	Skålp. Kr. öre.	Ort. Öre.
<i>Selleri</i> , rot, extra, stor . . . . .	2 —	4
„ „ stor, Leipziger . . . . .	2 50	5
„ blad, Engelsk, hvit till blekning . . . . .	2 —	4
Sås tunnt i halfvarm bänk, planteras på 1 å 1½ fots afstånd från hvarandra, i väl gödslad något lerblandad jord.		
<i>Scornozera hispanica</i> (Svartrot, Sockerrot).		
„ „ vanlig . . . . .	2 —	3
Fröet utsås tidigt på våren. Vid upptagningen bör man väl tillse att ej rötterna säras, ty då utströmmar den hvita mjölksaften som finnes uti dem och röta uppstå.		

### Lökväxter.

<i>Lök</i> (Allium Cepa).		
„ Braunschweiger mörkröd . . . . .	2 50	5
„ blodröd, rund, Holändsk . . . . .	2 50	5
„ svafvelgul, „ Holändsk . . . . .	2 —	5
„ silfverhvit, Holländsk sylt . . . . .	6 —	8
„ Madera eller jätte-, stor gul . . . . .	— —	6
Samtliga fordrar god året förut gödslad jord, varmt, lagom fuktigt läge. Efter såningen tillklappas jorden. Syltlök, som man ju önskar liten, sås tätt de andra deremot glesare. Madera-lök sås i bänk och utplanteras sedan, hvarvid rötterna något förkortas.		
<i>Purjo</i> (Allium Porrum).		
„ Brabanter . . . . .	3 50	5
„ Jätte från Carenton . . . . .	5 75	8
„ tidig, sommar . . . . .	1 80	3
„ vinter . . . . .	3 50	3
Sås på halfvarm bänk, utplanteras sedan i rader med 8 till 10 tums afstånd från hvarandra något djupare än de stodo i bänken, såväl bladen som rötterna förkortas dervid något.		
<i>Schalott-lök</i> (Allium Ascalonicum).		



Skålp.  
Kr. öre.

**Sockerärter, Vilmorins skrynkliga, 2 fot** — 50

Ärterna fortkomma bäst på en lerhaltig, något fet jord. För drifning väljes tidiga låga sorter.

**Krypbönor (Phaseolus vulgaris nana).**

„ tidiga, extra, långa, breda, svärds- . . . . . — 55

„ allra tidigaste, hvita, svärd-, drifning . . . . . — 55

„ små, fina, socker, perlhvita . . . . . — 55

„ rödbrokig, Adler . . . . . — 50

„ bruna, vanliga . . . . . — 25

**Stångbönor (Phaseolus vulgaris).**

„ extra, långa, breda, hvita slagsvärd . . . . . 1 —

„ ordinära, breda, hvita, slagsvärd . . . . . — 85

„ Jätte-, socker, bryt med gröna skidor . . . . . 1 10

„ Jätte, socker, vax med gula skidor . . . . . 1 20

„ svarta, Romerska, vax . . . . . 1 —

**Rosen eller blomsterbönor (Phaseolus multiflorus).**

„ stora, Turkiska, rödbl. — 55

De här upptagna bönsorterna läggas alla under senare delen af Maj. Jorden bör vara något varm, ty eljest kunna de lätt ruttna.

Rosenbönor kunna visserligen användas vid hushållet, men odlas dock mera för sina blommors skull.

**Välska bönor (Vicia Faba) bondbönor.**

„ Engelska Windsor, gröna — 40

„ „ „ hvita — 45

„ tidiga, låga, Mazagan . — 35

„ vanliga . . . . . — 25

Dessa trifvas nära nog öfverallt, kunna planteras i kanterna på kvarteren eller emellan andra köksväxter på 1½ fots afstånd från hvarandra.

## Åkerbruksfrön.

Skålp.  
Kr. öre.

**Betor eller Runkelrofvor.**

„ stora, långa, röda . . . — 45

„ „ „ gula . . . — 45

„ Dippes halflånga, jätte- — 50

Betorna lämna ett godt foder isynnerhet för mjölkkor, emedan mjölken ej häraf erhåller någon bismak, hvilket eljest stundom är fallet, som t. ex. då foderrofvor *allt* för mycket användes.

**Sockerbetor.**

„ utmärkt fina, hvita — 50

Böra säs ganska tidigt.

**Fodermorötter.**

„ Altringhams, stora,

röda . . . . . 1 10

„ Belgiska, hvita, jätte- — 60

„ orangegula gröntopp.

Saalfelder . . . . . 1 —

Dessa morötter äro de erkändt bästa såväl hästar som nötkratur kunna fodras dermed och för mjölkkor är det synnerligast att rekommendera. De utsås så tidigt som möjligt; på drill 4 å 5  $\mathcal{R}$  vid bredsåning 8 å 10  $\mathcal{R}$  pr tunnland.

**Foderpalsternackor.**

„ långa, stora, tjocka — 50

Såväl rötterna som bladen lemna ett ypperligt foder åt mjölkkor.

**Foderkålrötter eller (Rotabaggar).**

„ stora, glatta, gula . . . — 70

„ gula gröntoppade (Greentop) . . . . . — 70

„ stora, rödtoppade,

Laings . . . . . — 70

„ svenska, gröntoppade — 70

Sås i Maj 5 å 6  $\mathcal{R}$  pr tunnland.

**Foderrofvor (Turnips).**

„ stora, runda, hvita, gröntoppade . . . . . — 60

„ Scotch Bullock, rödtoppade . . . . . — 65

„ Yellow Trankard, långa, kannformiga . . . — 68

„ Dale's hybrid, stora, ljusgula . . . . . — 67

**Foderrofvor, Bortfelder,**

Skålp.  
Kr. Öre.

gula . . . . . — 65  
Böra sås vid midsommartiden då jordloppor ej längre uppträda och tillintetgöra de unga plantorna. 4 à 6  $\bar{r}$  åtgå till hvarje tunnland. Jorden bör vara temligen djup.

Dessa foderväxter borde verkligen odlas mera än hvad som nu är fallet, ty att de äro utmärkta till detta ändamål kan väl ej af någon betviflas, de äro utomordentligt närande, och för mjölkkor högst välgörande.

**Gräsfrö.**

*Agrostis stolonifera* (*Kryphoen*) . . . . . — 55

Växer yfvgit i sandblandad lerjord, särdeles omtyckt fodergräs och af erkänt värde för gräsplaner i trädgårdar.

*Alopecurus pratensis* (*Ängskafle*) . . . . . 1 —

Värderas såsom fodergräs af många lika mycket om ej mer än *Thimotej*. Blifver kraftigast i god, något fuktig jord. Kan äfven ingå i blandningen till gröfre gräsplaner i stora Trädgårdar eller Parker.

*Avena elatior* (*Franskt Raygräs*).

Franskt Raygräs är ett af de bästa fodergräsen synnerligen på mergelhaltig lerblandad ej allt för fuktig sandjord.

*Dactylis glomerata* . . . . . — 70

Äfven ett utomordentligt fodergräs och så mycket mera att rekommendera emedan det trifves på alla sorters jord, med undantag af mycket torr och lätt. Bör afmejas innan den börjar blomma.

*Festuca pratensis* (*Ängsvingel*) . . . . . — 85

„ *ovina* (*Färsvingel*) — 40

Svingelarterna räknas till de nyttigaste grässlagen. Färsvingeln lemnar på torr och mager jord, der knappast något annat gräs skulle kunna växa, ett ypperligt färbete. Ängsvingeln är ett af de bästa gräs för ängar och gifver rik skörd och godt ymnigt hö, kan blandas med *thimotej* och andra gräsarter, är dessutom af stort värde för större gräsplaner.

Skålp.  
Kr. Öre,

*Holcus lanatus* (*Luddtätel*) — 30

Trifves i mager sandjord, men lemnar rikare afkastning i någorlunda god och fuktig jord. Som den är mycket tidig och gerna borttränger andra gräs, bör den helst sås ensam. Ett af de bättre fodergräsen.

*Lolium perenne* (*Engelskt Raygräs*).

„ *italium* (*Italienskt Raygräs*) . . . . . — 35

I fröblandningar till gräsplaner i trädgårdar utgör, som bekant, raygräs oftast hufvudbeståndsdelen. Ingen annan gräsart är så bladrik eller växer så hastigt som detta, hvarför det i utlandet odlas i betydlig mängd och afmejas 3 till och med 4 gånger årligen. Engelskt Raygräs passar mycket bra till betesgräs och ger en tät och stark gräsvall, samt är för boskapen ett af de smakligaste grässlagen. Det italienska är till växtsätt som det Engelska, men öfverträffar detta vida i afkastning. Det är mjukt och saftigt och ätes begärligt af alla kreatur; är ej synnerligt noga på jordmån, blott den ej är för våt.

*Phleum pratense* (*Thimotej*).

*Thimotej*gräset, hvars användbarhet som fodergräs är allmänt känd, brukas äfven i förening med andra sorter till gräsplaner.

*Poa pratense* (*Slätter eller Ängsgröe*) . . . . . — 70

„ *nemoralis* (*Lundgröe*) . . . . . — 85

Alla Poarter, räknas till de bättre gräsen ängsgröen till och med till de bästa. De äro lika brukbara till fodergräs som till gräsplaner. Lundgröe är mycket användbar på trädbeväxta skuggiga platser och ingår i myckenhet i gräsförblandningar.

*Blandadt gräsfrö, 1:ma* . . . . . — 75

Af finaste grässorter, passande för besåning af gräsplaner med god jord.

*Blandadt gräsfrö, 2:dda* . . . . . — 70

Af finare gräsarter för besåning af större planer i Trädgårdar eller Parker, passande för hvarje ej allt för dålig jord.

## Blomsterfrö.

Såväl här af, som af det öfriga i Priskuranteu upptagna tillhandahålles endast verkligt godt frö, hvilket för mig är möjligt emedan jag tager allt mitt frö, med undantag af Gräs- och Roffrö samt det som samlas här på platsen, hos Tysklands nära nog störste Fröodlare, hvilken på samma gång har de erkänt bästa Fröna.

Vid reqvirerandet af blomsterfrön ses helst att endast nummer på den önskade sorten utsättes.

Halfva portioner lemnas ej.

Emballeringen skall i allt utföras på bästa sätt.

Skulle något fel vid expeditionen blifva begånget, torde under rättelse derom lemnas inom 14 dagar efter varans emottagande.

## Sortimentblommor.

### *Dverg-Aster.*

I följande färger:  
å port. 10 öre.

1. hvit med karmin.
2. mörkröd med hvitt.
3. ljusblå.
4. mörk rosa.
5. mörkröd.
6. rent hvit.
7. mörkblå.
8. mörkblodröd.

Alla sorterna 75 öre.

### *Dverg-Bouquet. Pyramid-Aster.*

10 å 14 tum hög, lämplig för kruk-  
odling.

I följande färger:  
å port. 12 öre.

9. rosenröd.
10. rosafärgad.
11. mörkblå.
12. hvit med rosa.
13. rent hvit.
14. ljusblå.
15. purpurviolett med hvitt.
16. blodröd med hvitt.

Alla 8 sorterna 75 öre.

### *Truffauts Peon-Aster.*

Känd och omtyckt sort.

I följande färger:  
å port. 12 öre.

17. hvit.
18. svartblå med hvitt.
19. rosa.
20. rosa med hvitt.
21. mörk karmosin med hvitt.
22. eldröd.
23. ljusblå.
24. rent victoriaröd.

Alla 8 sorterna 75 öre.

### *Truffaut's Imbrique-Pompon-Aster.*

Blommorna ytterst vackra och välfor-  
made i följande färger.

a port. 12 öre.

25. karmin med hvitt.
26. rent hvit.
27. mörkröd med hvitt.
28. mörkblå med hvitt.
29. rosa.
30. hvit med karmin
31. mörkblå.
32. karmosinröd.

Alla 8 sorterna 75 öre.

### *Rosen-Aster.*

Växer i pyramidform med stora vackra  
blommor.

I följande färger:

a port. 15 öre.

33. rosa med hvitt.
34. ljusblå.
35. rent hvit.
36. mörkblå.
37. mörkkarmosin med hvitt.
38. mörkkarmin.
39. violett med hvitt.
40. azurblå.

Alla 8 sorterna kr. 1,15.

### *Victoria-Aster.*

2 fot hög med ovanligt vackra och  
stora blommor.

I följande färger:

a port. 25 öre.

41. karmosinrosa.
42. karmosin.
43. hvit.
44. ljusblå.
45. mörkblå.
46. karmosin med hvit.

47. lilafärgad.  
48. rosa med hvitt.  
Alla 8 sorterna kr. 1,75.
- Aster-Chinensis.* Port. Ort.  
49. Dvergaster, blandad — 10 — 50  
50. Dverg-Bouquet-pyramidaster, blandad . — 10 1,75  
51. Truffaut, Pionaster, blandad . . . . . — 10 1,50  
52. Truffaut, Imbripue-Pompon-Aster blandad . . . . . — 10 1,50  
53. Röramer, blandad . — 10 — 50  
54. Klotaster, blandad . — 10 — 50  
55. Rosenaster, blandad. — 10 1,25  
56. Victoriaaster d:o — 20 2,50
- Asterfröet utsås i April på en halfvärm bänk, och så snart plantorna fått 3 å 4 blad omskolas de på 1 tum afstånd från hvarandra. Utplanteras i slutet af Maj eller början af Juni på djup och fet jord.

### Löfkojor.

#### *Erfurter sommarlöfkoj.*

I följande färger:  
a port. 12 öre.

57. hvit.  
58. karmosin.  
59. blodröd (victoriaröd).  
60. mörkkarminröd.  
61. ljusröd.  
62. chamois.  
63. mörkblå.  
64. ljusblå.  
Alla 8 sorterna 75 öre.  
78. Bland färg. pr ort kr. 1,20—10.

#### *Jättekröd-Sommarlöfkoj.*

I följande färger:  
a port. 20 öre.

65. hvit.  
66. karmosin.  
67. rosa.  
68. citrongul.  
69. ljusblå.  
70. mörkblå.  
Alla 6 sorterna kr. 1,20.  
79. blandade färger.

#### *Storblommig Pyramid-Sommarlöfkoj.*

I följande färger:  
a port. 25 öre.

71. karmosin.  
72. rosenröd.  
73. ljusblå.  
74. mörkblå.  
75. äppelblommig.  
76. hvit.  
Alla 6 sorterna kr. 1,25.  
77. blandade färger . . . . . 2,00—15

#### *Höstlöfkoj, tidigt blommande.*

I följande färger:  
a port. 20 öre.

84. hvit.  
85. ljusblå.  
86. karmin med lackband.  
87. karminröd.  
88. mörkblå.  
89. brunviolett.  
Alla 6 sorterna kr. 1,15.  
80. Blandade färger port. 20 öre.

#### *Kejsar-Höstlöfkoj.*

I följande färger:  
a port. 25 öre.

90. ljus karmosinröd.  
91. karminrosa.  
92. purpurröd.  
93. rosenröd.  
94. hvit.  
95. köttfärgad.  
96. persikoblomfärgad.  
97. blå.  
Alla 8 sorterna kr. 1,75.  
81. Blandade färger port. 20.

#### *Dverg-Vinterlöfkoj.*

I följande färger:  
a port. 20 öre.

98. hvit.  
99. högröd.  
100. mörkblå.  
82. Blandade färger . . . . . 20

#### *Cocardeau-Vinterlöfkoj.*

I följande färger:  
a port. 25 öre.

101. hvit.  
102. karmosinröd.  
103. kungsblå.  
Alla 3 sorterna 70 öre.

#### *Lackviol (Gyllenlack).*

I följande färger:  
a port. 10 öre, pr ort kr. 1,80

104. gul, dubbel (busk-).  
105. brun, enkel (busk-)  
106. brun, dubbel, dverg,  
107. mörkbrun, enkel, dverg-  
108. broncefärgad, dverg-.

Löfkojorna och lackviolerna höra till våra vackraste och mest omtyckta blomsterväxter. Fröet sås i halfvärm drifbänk och plantorna omskolas på 3 tum afstånd så snart hjertbladen utbildat sig. Sedan de omskolade plantorna rotat sig och börjat växa, böra de erhålla rikligt med frisk luft samt vatten då det behöves; dock bör man ej vattna med kallt vatten, ej heller då jorden är starkt upphettad af solen, ty det händer då att plantorna taga skada. I slutet af Maj eller början af Juni utplanteras löfkojorna på fritt land i väl arbetad och kraftig jord. Vid planteringen

är det nödigt att laga så, att ej plantornas rötter komma krökta i jorden, enär detta ofta förorsakar deras död.

Då erfarenheten ådagalagt att frön odlade i krukor lemna de flesta dubbla och vackraste blommorna, tillhandahållas endast sådana frön af 1.ma kvaliteten.

*Phlox Drummondii grandiflora.*

I följande färger:

a port. 20 öre, pr ort 1,50 öre.

109. hvit (fl. albo).  
 110. purpurrod (atropurpurea).  
 111. coccinea.  
 112. splendens, grandiflora.  
 117. *hortensiaeflora*, djup rosa . — 30  
 Blomsamlingarne mycke stora och täta, låg och kompakt, praktfull.  
 119. blandade färger . . . . . 10

*Phlox Drummondii.*

I följande färger:

a port. 10 öre, pr ort 80 öre.

113. Leopoldii, röd med hvit stjerna.  
 114. Radowitzii, röd strimmig.  
 115. Wilhelm I, mörkröd.  
 116. variabilis, skifferblå.  
 118. Bl. färg. pr ort 60 ö., port. 10 ö.  
 Fröet säs i drifbänk i början af April;  
 mot slutet af Maj utplanteras plantorna på

kalljord. *Phlox Drummondii* är en af våra vackraste och mest tacksamma blomsterväxter och borde därför ej saknas i någon trädgård. Planterad antingen på fritt land eller i krukor fagnar den hela sommaren med sin lysande och rika blomstring.

**Balsaminer.**

Ort. P:n.

- Impatiens balsamina* fl. pl.  
 119. hvit.  
 120. purpurrod.  
 121. högröd.  
 122. hvit med kopparfärg.  
 Hvarje sort . . . . . — 10  
 123. Alla färgerna blandade . . 30 5  
*Rosen-Balsaminer.*  
 124. blå.  
 125. chamoisfärgade.  
 Hvarje sort . . . . . — 20  
 126. blandadt . . . . . — 15

*Camellia-Balsaminer.*

127. blandade färger . . . . . — 10  
 Dessa utmärkta såväl grupp, rabatt som krukväxter säs på bänk och omskolas helst en gång innan de planteras i krukor eller utplanteras, hvilket genare dock ej bör ske förr än de börjat blomma. Blommorna blifva alltid talrika och deras form såväl som färg utomordentlig.

**Frö till Ett-åriga blomsterväxter.**

De utaf dessa som äro betecknade med \* äro sådana som skola säs i krukor, lådor eller på bänk och sednare utplanteras. De öfriga säs direkt på kalljord.

No.	Ort. P:n. Öre. Öre.	Nr.	Ort. P:n. Öre. Öre.
* <i>Abronia</i> (Nyctaginæ).		* <i>Amaranthus</i> Räfsvans.	
128. „ umbellata . . . . .	— 5	(Amarantaceæ).	
Är användbar såsom ampelväxt, samt i blomsterkorgar, har en ganska angenäm lukt.		135. „ caudatus praktfull . .	10 5
* <i>Acroclinium</i> (Senecionideæ).		<i>Ammobium</i> , (Senecionideæ).	
129. „ roseum . . . . .	10 5	136. „ alatum . . . . .	10 5
130. „ „ fl. albo . . . . .	10 5	137. „ „ grandiflorum . . . . .	15 5
<i>Acroclinium</i> arterna äro vackra Immorteller eller evighetsblommor, hvilka verkligen förtjena uppmärksamhet. De trivas bäst i något sandblandad jord, med ett varmt soligt läge.		Utmärkt vacker Immortell, bör aftagas innan blommorna äro halfspruckna och torkas väl efter aftagningen. ty eljest svartna de gerne under vinterns lopp.	
<i>Adonis</i> , Gossen i det gröna.		* <i>Anagallis</i> Arfve, (Primulaceæ).	
(Ranunculaceæ).		138. „ grandiflora . . . . .	— 10
131. „ æstivalis, tidig . . . . .	5 5	139. „ „ Eugenie, ljusblå m. hvit rand . . . . .	— 10
132. „ autumnalis, sen . . . . .	5 5	140. „ „ Napoleon III, car- mosin . . . . .	— 10
Fina, vackra mycket omtyckta plantor.		Dessa utmärka sig synnerligast genom sin blomrikedom och äro dessutom rätt vackra. De kunna äfven odlas i kruka och böra hafva kraftig lätt jord.	
* <i>Ageratum</i> , Lefverbalsam.		<i>Antirrhinum</i> , Lejongap.	
(Eupatorin),		(Personatæ).	
133. „ mexicanum nanum blå . . . . .	15 5	141. „ majus album . . . . .	— 5
Utmärkt, då den får kraftig jord och soligt läge.		142. „ „ Brillant . . . . .	— 5
<i>Agrostemma</i> , Klätt- eller Åkerkrans. (Caryophyllæ).			
134. „ „ coeli rosea nana fimbr. . . . .	15 5		
En liten vacker växt med ljusröda blommor.			

N:r.	Ort. P:n. Öre. Öre.
143. Ant. majus Crescia . . .	— 5
144. " " Firefly . . .	— 5
145. " " nigrescens . . .	— 5
146. " " blandadt . . .	15 5
147. " " nanum album . . .	— 5
148. " " " Crescia . . .	— 5
149. " " " " blandadt . . .	15 5
150. " " " " Tom Thumb . . .	— 5

Mycket välkända ganska vackra växter i olika färger. Säs på våren i bänk och utplanteras så fort väderleken tillåter.

\* Aster, se Sortimentblommor.

151. * Brachycome, (Asteroidæ).	iberidifolia blå . . .	30 5
---------------------------------	------------------------	------

\* Cacalia, (Senecionidæ).

152. " sonchifolia (Emilieflammea)	15 5
------------------------------------	------

Till grupper och rabatter passande, har röda vackra blommor.

\* Calandrinia, lärkört. (Portulacæ).

153. " grandiflora rosenröd . . .	25 5
-----------------------------------	------

Kan äfven odlas i kruka och trifies synnerligen väl i boningsrum.

Calendula, Ringblomster.

(Cynareæ).

154. " officinalis Meteor . . .	15 10
---------------------------------	-------

Denna art förtjenar allas uppmärksamhet. De väl fyllda ljusgula blommorna uppträda mycket rikt och gör verklig effekt t. ex. på en rabatt.

155. " offic. ranunculoides fl. pl.	gul . . . . .	5 5
-------------------------------------	---------------	-----

156. " pluvialis regnvisare . . .	10 5
-----------------------------------	------

157. " Pongei hybrida fl. pl. . . .	10 5
-------------------------------------	------

Dessa senare kunna visserligen ej mäta sig med förstnämnda, men äro dock utmärkta såväl till grupper som rabatter. De två sistnämnda äro hvita.

Calliopsis, Skönhetsöga. (Senecionidæ).

158. " bicolor nana purp. purpurröd . . . . .	15 5
---	------

159a. " cardaminifolia nana compacta . . . . .	15 5
--	------

159b. " coronata, lysande gul . . .	15 5
-------------------------------------	------

160. " Drummondii, storblom: g . . .	15 5
--------------------------------------	------

### Praktfulla gruppväxter.

Calirrhoe, Källblomster, (Malvaceæ).

161. " pedata carmosinröd . . .	— 5
---------------------------------	-----

Har stora och vackra blommor.

\* Celosia, Tuppkam. (Amarantaceæ).

162. " cristata nana atropurp. . .	— 10
------------------------------------	------

163. " " " aurea . . . . .	— 10
----------------------------	------

164. " " " " blandadt . . . . .	— 10
---------------------------------	------

165. " pyramidalis plumosa kermosina . . . . .	— 8
--	-----

Dessa säs först i fat och planteras i krukor, i hvilka de om man så vill kunna blomma

N:r. Ort. P:n. Öre. Öre. eller också planteras ut på grupp, der de utmärkt pryda sin plats.

Centranthus Baldrian, (Valerianæ).

166. " maerosiphon fl. albo . . .	10 5
-----------------------------------	------

167. " " fl. cameo . . . . .	10 5
------------------------------	------

Det odlas många växter som långt mindre än dessa förtjena det. De blomma ofantligt länge, börja bland de första och fortsätta nära nog till de sista. Blommorna äro utmärkta till buketter.

Chænostoma, (Serophulariaceæ).

168. " fastigiatum, röd . . . . .	15 5
-----------------------------------	------

Infattningsväxt.

Cheiranthus annuus Löfkojor.

Se Sortimentblommor.

" cheiri, se d.o.

Chrysanthemum Prestkrage.

(Senecionidæ).

169. " carinatum album . . . . .	10 5
----------------------------------	------

170. " " atrococcineum . . . . .	10 5
----------------------------------	------

171. " " Dunetti fl. pl. hvit	dubbel . . . . .	— 15
-------------------------------	------------------	------

172. " " aureum pl. gul dubb. . . . .	— 10
---------------------------------------	------

173. " " purpureum . . . . .	10 5
------------------------------	------

174. " " coromarium fl. albo pl.	dubbel hvit Guldblå . . . . .	5 5
----------------------------------	-------------------------------	-----

175. " " fl. luteo pl. dubbel . . . . .	5 5
---	-----

Praktfulla gruppväxter. Varieteterna af Ch. carinatum blifva omkring en och en half fot höga med lysande blommor: Ch. coronarium-arterna blifva deremot 3—4 fot och äro mycket ståtliga.

Clarkia, Clarkia, (Onagraridæ).

176. " elegans albo pl. . . . .	5 5
---------------------------------	-----

177. " " carnea . . . . .	5 5
---------------------------	-----

178. " pulchella Tom Thumb hv. . . . .	10 5
--	------

179. " " integripetala fl. pl. . . . .	10 5
--	------

180. " " " marginata . . . . .	10 5
--------------------------------	------

Vackra rikblommande växter som förtjena hvarje blomsterväns uppmärksamhet.

Collinsia, (Serophulariaceæ).

181. " bicolor, tvåfärgad . . . . .	10 5
-------------------------------------	------

182. " grandiflora, blå . . . . .	10 5
-----------------------------------	------

Förträffliga infattningsväxter, hvilka äfven kunna odlas i kruka och blifva då utmärkta prydnader till blomsterbord.

Convolvulus, Vinda eller Jungfruskört, (Convolvulaceæ).

183. " tricolor splendens . . . . .	10 5
-------------------------------------	------

Vacker med mörkröda blommor.

Crepis, Krepe, (Cichoriaceæ).

184. " barbata, gul . . . . .	10 5
-------------------------------	------

Rabattväxt.

Cynoglossum, Hundtunga,

(Baragin).

185. " linifolium . . . . .	5 5
-----------------------------	-----

Kallas ofta hvit Förgät-mig-nej.

Datura, Spikkclubba, (Solana-

ceæ).

186. " humilis flava fl. pl. gul . . . . .	15 5
--	------

187. " Metel, glänsande hvit . . . . .	10 5
--	------

- N:o. Ort. P:n. Öre. Öre.
188. *Datura, meteloides*, hvit o. violett . . . . . 25 5  
Fröet till dessa växter kan äfven säs i Juni med fördel och plantorna öfvervintras vid plus 12—15 gr. C. Påföljande vår utplanterade på en varm och lugn plats i fet jord, utveckla de sina stora, praktfulla blommor, hvilka äro särdeles prydliga och användbara såväl i grupper som på rabatter.
- Erysimum**, (Cruciferæ).
189. „ *Perowskianum* . . . . . 10 5  
En vacker infattningsväxt, blommor långt in på hösten.
- Eschscholtzia**, (Papaveraceæ).
190. „ *californica*, gul . . . . . 10 5  
191. „ „ *alba* hvit . . . . . 10 5  
Såsom kantväxter mycket användbara vackra blommor.
- Eucharidium**, (Onagrarieæ).
192. „ *grandiflorum*, röd . . . . . 5  
En med *Clarkia* nära beslägtad vacker växt.
- Eutoca**, (Hydrophyllæ).
193. „ *viscida* blå . . . . . 10 5  
Vacker infattningsväxt.
- Gilia**, (Polemoniaceæ).
194. „ *tricolor* alba hvit . . . . . 5 5  
195. „ „ *rosea* röd . . . . . 5 5  
Mycket rikblommande små vackra växter.
- Godetia**, (Onagrarieæ).
196. „ *rosea* alba Tom Thumb 10 5  
197. „ *rubicunda splendens* röd 10 5  
198. „ *The Bride* hvit m. rödt 10 5  
199. „ *blandade färger* . . . . . 10 5  
Detta slägte hör till våra vackraste gruppväxter. Blommorna äro stora och vackra varierande i rödt och vitt med mörka fläckar.
- \* **Gomphrena**, Klotamarant. (Amarantaceæ).
200. „ „ *globosa* carnea . . . . . — 10  
201. „ „ *nana compacta* rubra — 10  
Ganska välkända evighetsblommor passande till buketter. Som gruppväxter användas de äfven, men böra ej utplanteras förr än de blomma.
- Gypsophila**, Gipsblomster. (Caryophyllæ).
202. „ *elegans rosea* . . . . . 5 5  
En liten fin, vacker kantväxt, hvars blommor äro förträffliga till buketter.
- Helianthus**, Solros eller solvändare. (Senecionideæ).
203. „ *californicus* fl. pl. . . . . 10 5
- Helichrysum**, Evighetsblomster. (Senecionideæ).
204. „ *bracteatum* album . . . . . 20 5  
205. „ „ *nanum* *atrosanguineum* 25 10  
206. „ „ *monstrosum* blandadt . . . . . — 10  
207. „ „ *album* fl. pl. . . . . — 10  
208. „ „ *purpureum* fl. pl. . . . . — 10  
209. „ „ *nanum* album „ . . . . . — 10  
Dessa vackra eterneller böra odlas i hvarje trädgård enär de icke allenast äro prydliga på grupper utan äfven såsom afskurna och

- N:r. Ort. P:n. Öre. Öre.
- torkade särdeles användbara i buketter under vintern. Fordra god jord och soligt läge.
- Iberis**, Slipkrage. (Cruciferæ).
210. „ *amara*, hvit . . . . . 5 5  
211. „ *odorata*, hvit . . . . . 5 5  
212. „ *umbellata* *purpurea* purpurröd . . . . . 10 5  
213. „ „ *Dunetti*, mörk „ . . . . . 10 5
- Impatiens Balsamina**.  
Se sortimentblommor.
- Lavatera**, Poppelros. (Malvaceæ).
214. „ *Trimestris* fl. albo hvit 10 5  
215. „ „ fl. *rubra* röd . . . . . 10 5  
Har ganska stora och vackra blommor.
- \* **Leptosiphon**, (Polemoniaceæ).
216. „ *hybridus* . . . . . — 10  
Har ganska nätta blommor, fordrar god men ej för fet jord.
- Linum**, Lin eller Hör (Lineæ).
217. „ *grandiflorum* *rubrum* . . . . . 10 5
- \* **Lobelia**, (Lobeliaceæ).
218. „ *Erinus compacta* alba . . . . . — 10  
219. „ „ *erecta* blå . . . . . — 10  
220. „ „ *Kaiser Wilhelm*, blå . . . . . — 20  
221. „ „ *speciosa*, mörkblå . . . . . — 10  
222. „ „ *blandadt* . . . . . — 5  
Dessa äro små vackra nära nog oombärliga blommor, isynnerhet som kantväxter, men kunna äfven planteras i krukor och blifva då mycket nätta.
- Lupinus**, Vargböna eller Lupin. (Papilionaceæ).
223. „ *Hartwegii*, blå . . . . . 5 5  
224. „ *hybridus atrococcineus* . . . . . 5 5  
225. „ „ *insignis*, röd . . . . . 5 5  
226. „ „ *mutabilis* . . . . . 5 5  
227. „ *nanus* blå . . . . . 10 5  
228. „ „ fl. albo . . . . . 10 5  
Alla förträffliga grupp- och rabattväxter.
- Malope**, Praktmalva. (Malvaceæ).
229. „ *grandiflora* alba . . . . . 5 5  
230. „ „ *purpurea* . . . . . 5 5
- \* **Matricaria**, Sötblomster. (Senecionideæ).
231. „ *eximea* fl. pl. . . . . 20 10  
Utmärkt vacker, blommorna blifva stora hvita mycket dubbla, är förträfflig i grupper.
- \* **Mesembryanthemum**, Isplanta. (Ficoideæ).
232. „ *crystallinum* . . . . . 10 5  
Är en förträfflig lågväxande kantväxt med lysande blommor hvilka dock ej slå ut, utan då solen skiner på dem, man bör derför plantera dem på solrika ställen.
- \* **Mimulus**, Muskus- eller Gyskelblomster. (Scrophulariaceæ).
233. „ *tigrinus* (*pardinus*) . . . . . 10  
Med vackra blommor väl passande till mindre grupper.

- Nr. Ort. P.n. Öre. Öre.
- Mirabilis, underblomster.**  
(Nyctagineæ).
234. „ *Jalopa* . . . . . 5 5  
Varierar i många präktfulla färger, är utmärkt såsom grupp- och rabattväxt.
- Nemophila, Kärleksblomster,**  
Prins Gustafs ögon. (Hydrophyllæ).
235. „ *atomaria* hvit med svarta punkter . . . . . 5 5
236. „ *discoidalis*, nästan svart . . . . . 5 5
- 236a. „ *insignis*, blå . . . . . 5 5
- 236b. „ *maculata*, violett . . . . . 5 5
- 236c. „ *purpurea*, mörk . . . . . 5 5  
Välkända vackra grupp- och infattningsväxter.
- Nigella, Jungfrun i det gröna.**  
(Ranunculaceæ).
237. „ *damascena* . . . . . 5 5
238. „ *hispanica*, blå . . . . . 10 5
- \* **Nycteria, Honungsblomster.**  
(Scrophulariaceæ).
239. „ *capensis* . . . . . — 10  
Utomordentlig kantväxt till finare grupper.
- \* **Oxalis, Harklöfver.** (Oxalideæ).
240. „ *tropæoloides* . . . . . — 10  
Har mörkbrunt vackert bladverk, af god effekt i små fina grupper.
- Papaver, Vallmo.** (Papaveraceæ).
241. „ *Murselli* fl. pl. . . . . 5 5  
Hvit rödstrimmig.
- \* **Petunia, Petunia.** (Solaneæ).
242. „ *hybrida* flerfärgad . . . . . 50 10
243. „ „ fl. pl. . . . . — 30
244. „ „ „ *inimitable* . . . . . — 10
245. „ „ „ *grandiflora* . . . . . — 25
246. „ „ „ *nyctaginiflora*, hvit . . . . . — 10  
Dessa äro alla förtjenta af blomstervänners uppmärksamhet, ty deras blommor äro stora och praktfulla, dessutom äro de förträffliga gruppväxter.
- Plox, se Sortimentblommor.**
- \* **Polygonum, Bohvete.** (Polygonæ).
247. „ „ *orientale* . . . . . 10 5  
Förträfflig tillsammans med bladväxter i större grupper, den uppnår en höjd af ända till 8 fot, har hvita eller röda blommor som göra god effekt.
- \* **Portulaca, Portlak.** (Portulacæ).
248. „ „ *albo rubro striata* . . . . . 30 5  
För att erhålla denna riktigt vacker, bör den planteras på en solig plats uti kalkblandad sandjord.
- Reseda, (Resedaceæ).**
249. „ *odorata* . . . pr 3 kr. 5 —
250. „ *gandifl. ameliorata* . . . . . 10 5
251. „ *multifl. compacta* . . . . . 20 10

- Nr. Ort. P.n. Öre. Öre.
252. *Reseda multifl. Victoria* . . . . . — 15  
Sistnämde sort har lysande röda blommor och ett kompakt växtsätt.
- \* **Rhodanthe, Rosenblomster.**  
(Senecionideæ).
253. „ *Manglesi* . . . . . — 10  
Vacker evighetsblomma, något ömtålig för fuktighet och kyla.
- Salpiglossis, Trumpetblomster.**  
(Scropulariaceæ).
254. „ *grandiflora* . . . . . 50 10  
Blandade vackra färger, högväxande, passande till rabatter.
- \* **Salvia, (Labiatae).**
255. „ „ *coccinea* . . . . . — 10
256. „ „ *punicea* . . . . . — 10  
Dessa hafva vackra lysande blommor och kan med lika fördel odlas i kruka som utplanteras på grupper.
- \* **Sanvitalia, (Senecionideæ).**
157. „ „ *procumbens* fl. pl. . . . . — 10  
Låga krypande växter med mycket talrika blommor.
- Saponaria, Såpört.** (Caryophyllæ).
258. „ „ *multiflora compacta* . . . . . — 10  
Särdeles användbar till kantväxt på rabatter och grupper.
- \* **Scabiosa, Ängsvadd eller Enkelblomster.**
259. „ „ *atropurpurea* . . . . . 15 5
260. „ „ „ *nana* fl. pl. . . . . 10 5  
Kunna äfven odlas i kruka.
- Schizanthus, Sitsblomster.**  
(Scrophulariaceæ).
261. „ „ *grandifl. oculatus* . . . . . 15 5  
Röd violett med svart centrum, tacksamt blommande på grupp.
- Sedum, Fetört, Fetknoppar.**  
(Crassulaceæ).
262. „ „ „ *coeruleum* . . . . . — 10
- Senecio, Jacobsblomma.** (Senecionideæ)
263. „ „ *elegans albus plenus* hvit . . . . . 20 5
264. „ „ „ *nanus* „ „ „ *låg* „ . . . . . — 10
265. „ „ „ „ *coeruleus* pl. . . . . — 10
266. „ „ „ „ *purpureus* . . . . . — 10  
Vackra grupp- och rabattväxter med nätta blommor i utmärkt färgprakt.
- Silene, (Caryophyllæ).**
267. „ „ „ *orientalis*, mörkröd . . . . . 10 5
268. „ „ „ *pendula*, rosenröd . . . . . 10 5  
Den förstnämde är egentligen tvåårig, men då den äfven fäs att blomma första året har den blifvit upptagen här.
- \* **Solanum, Trollbär.** (Solanaceæ).
269. „ „ „ *Melongena*, Äggplanta . . . . . — 10  
Odlas hufvudsakligast för sina vackra frukter.
- Statice, Ormrot.** (Plumbaginæ).
270. „ „ „ *sinuata*, blå . . . . . 5  
Ovärderlig för buketter och kransar under vintern. Afskurna bibehålla såväl blad som blommor färgen i öfver ett år.

N:r.	Ort. P:n. Öre. Öre.	N:r.	Ort. P:n. Öre. Öre.
* <b>Tagetes</b> , Sammetsblomma. (Compositæ).		280. <b>Verbena</b> , hybrida med hvitt öga . . . . .	— 15
271. „ erecta fl. pl. . . . .	15 5	281. „ „ coccinea, röd . . . . .	— 15
272. „ patula nana pl. . . . .	15 5	282. „ „ coerulea, blå . . . . .	— 10
273. „ „ striata „ . . . . .	15 5	Verbenerna äro och det med rätta mycket om- tyckta. Deras lysande blommor i förening med förmågan att genom förgrening betäcka hela den grupp, på hvilken de äro planterade alldeles som en matta bidrager i högsta grad dertill. Man kan ej vara säker på att få några bestämda färger vid frösädd, ty de variera ofantligt. Dertför om man vill bibehålla någon färg bör det ske genom sticklingar.	
274. „ „ signata pumila . . . . .	25 5	<b>Viola.</b> Se två- och fleråriga blomsterväxter.	
De två sistnämnda äro utomordentligt vackra gruppväxter. Alla äro rikblommiga och tack- samma.		* <b>Xeranthemum</b> , Pappers- blomster (Cynareæ).	
* <b>Tropæolum</b> , Krasse. (Tro- pæoleæ).		283. „ „ annuum fl. pl. album . . . . .	— 10
275. „ „ majus nanum atrococci- neum . . . . .	5 5	284. „ „ „ „ purpureum — 10	
276. „ „ „ „ King of Tom Thumb 15 5		Ganska vackra Immorteller, hvilkas blommor er- hålla en högre färg om de doppas i vatten bland- adt med litet svafvelsyra.	
277. „ „ „ „ „ „ Theodora . . . . .	15 5	* <b>Zinnia</b> (Senecionideæ).	
Öfriga sorter, se Slingerväxter.		285. „ „ Darwini fl. pl. . . . .	— 20
Tropæolumarterna äro lättodlade, ganska vackra kantväxter, hvilka under sommaren framalstra otäligt många lysande blommor.		286. „ „ elegans, alba, hvit . . . . .	40 10
<b>Tunica</b> , Klippneglika (Caryo- phyllaceæ).		287. „ „ „ „ fl. pl., blandadt . . . . .	— 10
278. „ „ saxifraga . . . . .	10 5	288. „ „ „ „ pumila coccinea pl. . . . .	— 15
En 6—8 tum hög, mycket grenig växt, med smala syllika blad, samt små hvita, men ytterst talrika blommor, hvilka framkomma oafbrutet fr. Maj till September. Tuffves i mager stenbunden jord, bäst på öppna solrika platser.		289. „ „ Haazeana . . . . .	— 10
<b>Verbena</b> , Jernört (Verbena- ceæ).		Förstnämnde art är helt ny och öfverträffar de öfriga genom sitt regelbundna växtsätt samt väl fyllda blommor.	
279. „ „ hybrida I qual., blandadt — 15			

## Frö till Två- och Fleråriga (Bienna och Perenna) Blomsterväxter.

För de blomstervänner, som ej hafva tillräcklig tid att egna sina blommor och grupper, torde fleråriga växter vara de förnämsta ty de sköta sig nära nog sjelfva; äfven finnes det bland dem ganska många verkligt praktfulla plantor. Alldeles utan tillsyn får man naturligtvis dock ej lemna dem, ty hvar 3:dje eller 4:de år böra de omplanteras, hvarvid man genom delning förökar de sorter, utaf hvilka man önskar hafva flera exemplar.

De med † betecknade äro tvååriga, de öfriga fleråriga.

N:r.	Ort. P:n. Öre. Öre.	N:r.	Ort. P:n. Öre. Öre.
* <b>Agrostemma</b> , Åkerkrans eller Klint (Caryophyllæ).		* <b>Aquilegia</b> , Akeleja (Ranun- culaceæ).	
290. „ coronaria, Student-Nej- lika . . . . .	10 5	294. „ „ hybrida lucida brunaktig med gult . . . . .	— 10
291. „ „ „ „ atrosanguinea . . . . .	15 5	295. „ „ pulchella, mörkblå med hvitt . . . . .	— 10
Präktiga grupp- och rabattväxter skyddas mot frost och fuktighet.		296. „ „ stellata fl. pl. . . . .	— 10
<b>Althea</b> , Stockros (Malvaceæ).		297. „ „ Vervaeneana fol. var., brokbladig . . . . .	— 10
292. „ „ rosea fl. pl., blandade fär- ger . . . . .	— 20	Dessa äro alla ganska vackra och härdiga så att de kunna stå sig utan betäckning under vin- tern.	
293. „ „ „ „ „ „ guldfärgad . . . . .	— 20		
Stockrosen är en utaf Trädgårdens förnämsta prydnader.			

Nr. Ort. P.n.  
Öre. Öre.

† **Campanula**, Klockblomster (Campanulaceæ).

298. „ Medium fl. albo, hvit . . . — 5  
299. „ pyramidalis, blå . . . — 10  
300. „ „ fl. albo, hvit . . . — 10

Campanula medium är praktfull på grupper men kan äfven odlas i kruka. C. pyramidalis är om den väl behandlas en af våra bättre praktblommor och borde odlas mera än hvad nu förhållandet är. Om den odlas i kruka, hvilket är det bästa, bör den i mån af behof erhålla större sådan. Jorden bör vara lös och fet. Mycket vattnet och stundom gödselvattnet är välgörande; under sommaren skall den stå på en öppen plats och under vintern i en frostfri ej allt för fuktig lokal.

**Delphinium**, Riddarsporre (Ranunculaceæ).

301. „ Ajacis fl. pl., blandadt . . . 10 5  
302. „ „ Hyacintheflora . . . 15 5  
303. „ „ ranunculiflora . . . 10 5  
304. „ „ Löfkoj-Riddarsporre . . . 15 5  
305. „ „ formosum . . . — 10  
306. „ „ perenne hybridum . . . 15 5

Dessa praktfulla växter äro användbara på många sätt: på grupper, rabatter, enstaka, samt i kanten på buskage m. m. D. formosum är synnerligen praktfull.

**Dianthus**, Nejlika (Caryophylleæ).

307. „ „ barbatus . . . . . 10 5  
308. „ „ „ fl. pl. . . . . — 10  
309. „ „ caryophyllus fl. pl. I rang . . . — 25  
310. „ „ „ semperflorens fl. pl. I rang, Remontant-Nejlika . . . — 50  
311. „ „ dubbla, brokiga Trädgårds-Nejlika . . . . . — 25  
312. „ „ Chinensis fl. pl. . . . . 30 10  
313. „ „ imperialis . . . . . 20 10  
314. „ „ Heddewigi, praktfulla färger . . . . . — 10  
315. „ „ „ diadematus fl. pl. . . . . — 10  
316. „ „ „ hybridus . . . . . — 10  
317. „ „ „ laciniatus . . . . . 20 5  
318. „ „ „ plumarius . . . . . — 5

Odlas på många sätt och äro alltid prydliga. En del äro förträffliga i grupper andra åter på rabatter.

**Digitalis**, Fingerborgsblomster (Scrophulariaceæ).

319. „ „ gloxinæflora . . . . . — 5

**Eryngium**, Manskraft (Umbelliferæ).

320. „ „ planum . . . . . 15 5  
En blå vacker blomma mycket dekorativ t. ex. på stenpartier.

**Geum** Nejlikröt (Rosaceæ).

321. „ „ chiloense, vacker röd. . . 25 10  
322. „ „ coccineum atrosanguineum fl. pl. . . . . — 15

Vackra rabattväxter; för att erhålla praktfulla exemplar. kan man plantera dem i krukor och

Nr. Ort. P.n.  
Öre. Öre.

öfvervintra dem frostfritt, samt på våren plantera ut dem, då de utveckla en enorm blomsterrikedom.

**Gypsophila**, Gipsblomster (Caryophylleæ).

323. „ „ paniculata . . . . . 10 5  
Utmärkt fin med små hvita, talrika blommor, särdeles användbar till buketter. De kunna äfven torkas och användas under vintern.

**Helleborus**, nysrot (Ranunculaceæ).

324. „ „ nigra . . . . . — 10  
Denna såväl vackra som intressanta växt, triffes förträffligt i hvarje god humusrik jord, helst på skuggiga men ej för fuktiga ställen. Blommor ofta i Januari, Februari och Mars stundom under snön. Blommorna äro stora och hvita mycket vackra. Förökningen utaf densamma sker dels genom delning och dels genom frö.

† **Hesperis**, nattviol (Cruciferae).

325. „ „ matonalis . . . . . — 5  
326. „ „ tristis, välluktande . . . 10 5

**Hyacinthus**, Hyacint (Liliaceæ).

327. „ „ candicans . . . . . 25 10  
Denna förträffliga växt är mycket litet odlad, fast det kan ske med endast ringa besvär. De hvita, vackra blommorna på höga stänglar gör den utomordentligt praktfull.

**Lupinus**, Lupin (Leguminosæ).

328. „ „ polyphyllus . . . . . 5 5

**Lychnis**, Student-Nejlika eller tjärblomster (Caryophylleæ).

329. „ „ calicedonica . . . . . — 5  
330. „ „ Haageana . . . . . — 10  
331. „ „ Sieboldi, hvit . . . . . — 30

Vackra grupp- och rabattväxter.

† **Myosotis**, förgät mig ej (Boraginæ).

332. „ „ alpestris, blå . . . . . — 10  
333. „ „ „ fl. albo, hvit . . . . . — 10  
334. „ „ „ azorica, vacker, mörkblå . . . — 40

Förgät mig ej torde vara så väl känd att något särskildt om den ej behöfver nämnas.

**Onopordon**, Ulltistel (Compositæ).

335. „ „ tauricum . . . . . 10 5  
Mycket högväxande med stora blad, särdeles dekorativ, på större gräsplaner, i parker eller dylikt.

**Pentstemon** (Scrophulariaceæ).

336. „ „ atropurpureus . . . . . — 5  
337. „ „ Digitalis . . . . . — 5

Dessa måste öfvervintras frostfritt och utplanteras på våren.

**Potentilla**, Femfingerört (Rosaceæ).

338. „ „ hybrida fl. pl. . . . . — 25  
En verklig prydnadsväxt som blommar så väl vackert som rikt.

N:r.	Ort. P:n. Öre. Öre.
	<b>Primula.</b> Majnyckel eller Gullvifva (Primulaceæ).
339.	„ Auricula, I qualité . . . — 25
340.	„ cortusoides, röd, vacker. — 10
341.	„ veris, I qualité . . . — 10
	<b>Pyrethrum,</b> Batramsört (Senecionideæ).
342.	„ roseum . . . . . — 5
	Lemnar det bekanta Persiska Insektspulvert.
	<b>Sedum,</b> Fetört eller Fetknoppar (Crassulaceæ).
343.	„ spurium . . . . . — 10
	Tjockbladig, lågväxande, ganska passande till plantering å stenpartier.
	<b>Statice,</b> Örmrot (Plumbazineæ).
344.	„ incana hybrida nana . . . 15 5
	Äfven denna är passande till plantering i stenpartier. Blommorna afskurna hålla sig under vintern och äro mycket präktiga till buketter.
	<b>Valeriana,</b> Vendelrot (Valerianeæ).
345.	„ alba . . . . . 10 5
346.	„ coccinea . . . . . 10 5
	Förträffliga rabattväxter, blomma i juni och Juli.

N:r.	Ort. P:n. Öre. Öre.
	<b>Veronica,</b> Årenpris (Scrophulariaceæ).
347.	„ grandis . . . . . 15 5
	2 fot hög med vackra, blå blommor.
	<b>Viola,</b> Viol (Violaceæ).
348.	„ cornuta, ljusblå . . . . . — 10
349.	„ „ alba . . . . . — 10
350.	„ odorata semperflorens . . . — 10
351.	„ † tricolor maxima alba pura . . . . . — 10
352.	„ „ aurikelfärgad . . . . . — 10
353.	„ „ azurblå . . . . . — 10
354.	„ „ guldgula . . . . . — 10
355.	„ „ Baron de Rotschild — 10
356.	„ „ nigra . . . . . — 10
356 a.	„ „ maxima praktblom. — 10
356 b.	„ „ „ blandadt . . . . . — 10
	V. cornuta äro utomordentligt vackra med talrika blå eller hvita blommor. V. odorata torde vara välkänd genom den underbart angenäma doft som utgår från densamma.
	Penseerna äro vackra, mångfärgade och väl passande till grupp- och kantväxter.

## Frö till Dekorations-Bladväxter.

Bladväxterna intaga onekligen numera ett högst framstående rum i våra prydnadsplanteringar och det med rätta, ty det finnes väl knappast några grupper så ståtliga och praktfulla som de utaf bladväxter, väl planterade och förlagda på lämpliga ställen. Här nedan äro de flesta och förnämsta upptagna, med hvilka man ganska lätt kan anordna verkligt prydliga grupper.

Af fröet till hybridicerande brokiga bladväxter, får man ej beräkna att få hvarje planta brokbladig, ty de urarta ofta. En del sorter äro dock fullkomligt konstanta.

Alla bladväxter böra sås i kruka eller på drifbänk direkt.

N:r.	Ort. P:n. Öre. Öre.
	<b>Acanthus,</b> Björnklo. (Acanthaceæ).
357.	„ mollis . . . . . — 10
	Med mjuka glänsande blad, särdeles dekorativ, öfvervintras frostfritt.
	<b>Amaranthus,</b> Råfsvans. (Amarantaceæ).
358.	„ bicolor ruber, tvåfärgad 10 5
359.	„ melancholicus ruber, röd 10 5
360.	„ pendulus, med hängande blomax . . . . . 10 5
361.	„ salicifolius pilbladig, röd-brun . . . . . 30 5
362.	„ tricolor trefärgad . . . . . 15 5
363.	„ „ giganteus, fr. 3—6 fot 15 5
	Samtliga här upptagna arter af släktet Amaranthus haifa mycket praktfulla blad, samt ett ståt-

N:r.	Ort. P:n. Öre. Öre.
	ligt växtsätt, en del prydas dessutom utaf långa hängande blomax såsom t. ex. A. pendulus.
	<b>Artemisia,</b> Gråbo, Malört. (Eupatorinaceæ).
364.	„ annua . . . . . 10 5
365.	„ argentea . . . . . — 5
366.	„ gracilis (St Petersburg) 15 5
	A. annua och gracilis äro båda gröna högväxande ända till 6 fot. A. argentea är silfverbladig och öfvervintras helst för erhållandet utaf sticklingar hvarigenom man lättast förökar densamma.
	<b>Beta,</b> Beta eller Mangold. (Atripliceæ).
367.	„ brasiliensis, blandadt . . . 5 5
368.	„ chilensis aurea guldgul. . . 5 5
369.	„ „ coccinea, röd . . . . . 5 5
	Dessa kunna äfven planteras i kruka och användas som prydnader i växthus eller boningsrum.

N:r.		Ort. P:n. Öre. Öre.
	<b>Brassica, Kål. (Crusiferæ).</b>	
370.	„ oleracea, hvitstrimmig .	10 5
371.	„ „ röd „ .	10 5
	<b>Canna, Blomsterrör. (Cannaceæ).</b>	
372.	„ Annei superba . . . . .	25 10
373.	„ discolor violacea . . . . .	40 10
374.	„ gigantea . . . . .	15 10
375.	„ indica superba . . . . .	15 10
376.	„ Warscewiczoides . . . . .	25 10
377.	„ zebrina elegantissima .	20 10
	C Annei superba är vacker grön med lysande röda blommor. C. discolor violacea har mörkt violetta blad samt vackra men dock mindre lysande blommor än föregående. C. gigantea är grön, högväxande som namnet tillkännager. C. zebrina superba har rätt vackra blommor. C. Warscewiczoides har stora blad med bruna nerver. C. zebrina elegantissima är strimmig och fläckig. Sålunda synes att en del af dessa arter äfven hafva prydliga blommor, men de odlas dock hufvudsakligast för bladens skull och säkert är äfven att Cannorna äro bland de vackraste af våra bladväxter.	
	<b>Cannabis, Hampa. (Urticaceæ).</b>	
378.	„ gigantea, Jättehampa . . . . .	— 5
	Ettårig, mycket högväxande, uppnår en höjd af ända till 10 fot. Passar synerligen bra i midten på bladgrupper eller enkasta på större rabatter.	
	<b>Centaurea, Klint. (Cynareæ).</b>	
379.	„ candidissima . . . . .	— 20
380.	„ gymnocarpa . . . . .	— 10
	Dessa båda arterna hafva silfverhvita vackert formade blad. Säsom kantväxter på större grupper äro de förträffliga, men kunna för öfrigt användas på flere sätt.	
	<b>Cerastium, Cerast. (Alsineæ).</b>	
381.	„ Biebersteine . . . . .	— 15
382.	„ tomentosum . . . . .	— 15
	Hafva hvita blad och äro förträffliga kantväxter på lägre grupper, kunna öfvervintras utan betäckning.	
	<b>Chamapeuse. (Cichoriaceæ).</b>	
383.	„ Cassabonæ . . . . .	— 20
384.	„ diacantha . . . . .	— 10
	Dessa äro tistelartade växter med hvitaktiga spetsiga taggar, utmärkt väl passande säsom paradeurer på lägre grupper. Öfvervintras inomhus.	
	<b>Cineraria, Askört. (Senecionideæ).</b>	
385.	„ maritima . . . . .	15 5
386.	„ „ candidissima . . . . .	— 10
	Hafva hvita blad, mycket liknande Centaurea gymnocarpa, öfvervintras i tempererad hus.	
	<b>Coleus. (Labiatae).</b>	
387.	„ hybridus . . . . .	— 30
	Hafva märkvärdigt färgade blad, en del äro utomordentligt vackra. Användbara vid dekorerandet af boningsrum eller växthus.	
	<b>Eucalyptus, Praktmössa. (Myrtauræ).</b>	
388.	„ globulus, blågummiträdet . . . . .	60 10
	Detta träd, som en tid var så mycket omtalat, fästes redan nu mindre afseende vid, hvilket dock	

N:r.		Ort. P:n. Öre. Öre
	är orätt då det dels är praktfullt och dels hellsamt.	
	<b>Heracleum, Björnfloka. (Umbelliferae).</b>	
389.	„ giganteum . . . . .	10 5
	En högväxande, ståtlig bladväxt, passande till fristående på gräsplaner.	
	<b>Mesembryanthemum. (Ficoideæ).</b>	
390.	„ cordifolium, varieg. . . . .	— 30
	Förträfflig till finare grupper säsom kantväxt, har tjocka saftiga varierande blad. Öfvervintras inomhus ljusst och torrt.	
	<b>Nicotiana, Tobak. (Solanaceæ).</b>	
391.	„ atropurp. grandif. . . . .	10 5
392.	„ glauca . . . . .	15 5
393.	„ macrophylla gigantea .	10 5
	Prydliga bladväxter, hvilka kunna användas så väl i bladgrupper som fristående.	
	<b>Oxalis, se ettåriga Blomsterväxter.</b>	
	<b>Perilla, (Labiatae).</b>	
394.	„ nankinensis, rödbruna bl.	10 5
395.	„ „ fol. atropurp. laciniatis	10 5
	Utomordentligt prydliga bladväxter, med mörka krusade blad, uppnår 1 och en half fots höjd, väl passande till större bladgrupper.	
	<b>Pyrethrum, Batramsört. (Senecionideæ).</b>	
396.	„ parthenifolium aureum .	60 10
397.	„ „ selaginoides . . . . .	— 40
	Vackra kantväxter till smärre grupper, den först nämnda är välkänd, den senare deremot är nästan ny, och är förtjent af uppmärksamhet, ty dess blad äro utmärkt fina och vackra.	
	<b>Rheum, Rabarb. (Polygnea).</b>	
398.	„ palmatum tanguticum . . . . .	— 10
399.	„ Queen Victoria . . . . .	5 5
	Passar att stå fritt på gräsplaner.	
	<b>Ricinus, Underträd. (Euphorbiaceæ).</b>	
400.	„ borboniensis arboreus .	10 5
401.	„ communis major . . . . .	5 5
402.	„ Gibsoni . . . . .	10 5
403.	„ purpureus . . . . .	10 5
404.	„ roseus . . . . .	15 5
405.	„ sanguineus . . . . .	5 5
	Dessa äro utmärkta växter, hvilka endast odlas för de stora praktfulla bladens skull. De hafva olika färgade blad. R. Gibsoni har mörka röda blad, de öfriga ha gröna mer och mindre purpurskiftande.	
	<b>Solanum, trollbär. (Solanaceæ).</b>	
406.	„ atropurpureum . . . . .	25 10
407.	„ laciniatum . . . . .	20 10
408.	„ marginatum . . . . .	30 10
409.	„ robustum . . . . .	— 15
	S. atropurpureum har mörkt violett stjelt, bladskäft och bladnerv samt alldeles fullsatt med skarpa spetsiga taggar. S. Laciniatum är mörkgrön, utan taggar, med stora vackra blå blommor, S. marginatum är hvit eller grå mycket taggig, S. robustum är brunullig på stammen och bladskäften, försedd äfven denne med taggar. All <sup>a</sup>	

N:r. Ort. P.n.  
 Öre. Öre.  
 äro utomordentliga till bladgrupper, växa högt och hafva stora blad.

**Vigandia** (Convolvulaceæ).

410. „ caracasana . . . . . — 10

Öfantligt storbladig, med mörka, sträfft ludna blad. Fröet är mycket fint, hvarför det bör säas i kruka och derefter omskolas, sedermera utplanteras på grupper, der de förträffligt pryda sin plats.

**Zea, Majs.** (Gramineæ).

411. „ Caragua Jätte Mais . . . . . 5 5

412. „ Japonica fol. var. . . . . 5 5

Användes isynnerhet i större grupper, men kunna äfven, åtminstone den senare förekomma i smärre grupper. De böra säas temligen tidigt i bänk och utplanteras, efter att förut hafva blifvit hårdade, såväl för solen som fria luften, i början af Juni.

**Frö till Prydnadsgräs.**

**Andropogon** (Grawineæ).

413. „ argenteum . . . . . 20 5

Har silfverhvita blad.

**Briza, Darrgräs.**

414. „ maxima . . . . . 10 5

Användbar till buketter.

**Coix, Tårgräs.**

415. „ Lacryme . . . . . 10 5

Ett vackert och intressant gräs.

**Eulalia.**

416. „ Japonica . . . . . — 10

Ett utomordentligt vackert gräs, passande såväl till odling i kruka som till grupper.

**Gynnotrix.**

417. „ Japonica . . . . . — 10

418. „ latifolia . . . . . — 10

Utmärkt dekorativa gräs, liksom föregående passande såväl i kruka som till grupp.

**Gynnerium.**

419. „ argenteum . . . . . 30 5

Ett utaf våra praktfullaste gräs till grupper, öfvervintras i kruka frostrfritt.

**Stipa, Fjädergräs.**

N:r. Ort. P.n.  
 Öre. Öre.  
 420. **Stipa pennata** . . . . . — 10

Vackert till buketter öfvervintras på kalljord.

**Frö till Slingerväxter.**

**Aristolochia, Pipblomster.**

(Aristolochiaceæ).

421. „ altissima . . . . . — 20

Varmhusplanta.

**Colampelis** (Bignoniaceæ).

422. „ scaber . . . . . 50 10

Ganska fin kallhusväxt, passande till amplar.

**Cobæa** (Bignoniaceæ).

423. „ scandens fl. albo . . . . . — 30

Har stora vackra blommor och långa rankor.

**Ipomoea, Blomman för dagen**

(Convolvulaceæ).

424. „ purpurea . . . . . 10 5

**Lathyrus, Luktärt** (Legumi-

noceæ).

425. „ odoratus . . . . . 5 —

**Maurandia** (Scrophulariaceæ).

426. „ antirrhinifolia . . . . . — 15

Särdeles vackert.

**Thunbergia** (Acanthaceæ).

427. „ alata, gul med svart öga — 10

428. „ aurantiaca, guldgul med

mörkt öga . . . . . — —

Tvenne små nätta slingerväxter, med ganska stora utomordentligt fina blommor, som en längre tid uppträda efter hvarandra.

**Tropæolum, Krasse** (Tropæ-

oleæ).

429. „ majus blandadt . . . . . 5 —

430. „ „ von Moltke . . . . . 5 —

431. „ Lobbianum Kropinz von

Preussen, blodröd . . . . . 20 10

432. „ Lobb. Lilli Schmidt . . . . . 20 10

433. „ „ Napoleon III . . . . . 20 10

434. „ „ Queen Victoria . . . . . 20 10

**Frö till Krukväxter.**

N:r. Ort. P.n.  
 Öre. Öre.

**Acacia** (Mimosæ).

435. „ dealbata . . . . . 40 10

436. „ Lophanta . . . . . 15 10

Präktiga finbladiga krukväxter.

**Adenocarpus** (Papillonaceæ).

437. „ frankenioides . . . . . — 20

Vacker, snabbt växande med fina blad och guld-gula doftande blommor.

**Begonia** (Begoniaceæ).

438. „ boliviensis . . . . . — 30

439. „ Firefly . . . . . — 30

440. „ Froebeli . . . . . — 20

441. „ Pearcei . . . . . — 25

442. „ Sedeni hybrida . . . . . — 40

Utmärkta varmhusväxter med talrika vackra blommor.

N:r. Ort. P.n.  
 Öre. Öre.

**Calceolaria, Toffelblomster**

(Scrophulariaceæ).

443. „ hybrida, punkterade sor-

ter i praktfulla färger — 30

444. „ „ enfärgade . . . . . — 25

445. „ rugosa, små vackra bl. — 50

446. „ scabiosæfolia gul . . . . . — 10

Den sistnämde är utmärkt såsom grupp- och rabattväxt. C. rugosa är buskartad och kan planteras ut under sommaren. De öfriga odlas endast i kruka.

**Cineraria** (Senecionideæ).

447. „ hybrida I qval. . . . . — 25

448. „ „ dverg I „ . . . . . — 25

Cinerarierna äro väl kända ganska vackra väx-

N:r. Ort. P:n.  
ter, hvilka odlade i kruka, under vintern blifva  
Öre. Öre. utmärkte prydnader för växthus och boningsrum.

**Convolvulus, (Convolvulaceæ).**

44<sup>o</sup>. „ mauritanicus . . . . . — 10  
Har vackra blå blommor passar utmärkt till  
amplar och plantering på fritt land.

**Gloxinia, (Gesneriaceæ).**

450. „ hybrida, blandadt . . . . . — 30

451. „ „ crassifol. grandifl. pen-  
dula . . . . . — 30

452. „ „ crassifol. grandifl. bl. — 25

Dessa bilda stora rotknölar hvilka under  
vintern förvaras torra. De blomma med stora  
klocklika blommor, fordra en jemn tempera-  
tur af plus 15—20 gr. och ganska fuktig luft  
samt skugga.

**Grevillea (Proteaceæ).**

453. „ robusta . . . . . — 25

**Jacaranda (Leguminosæ).**

454. „ mimosæfolia . . . . . — 50

N:r. Ort. P:n.  
hvars bark lemnar den bekanta jacaranda-  
Öre. Öre. färgen.

**Lantana (Verbenaceæ).**

455. „ hybrida . . . . . 25 10  
Synnerligen utmärkt för grupp. öfvervin-  
tras i plus 8—10 gr. C.

**Lobelia (Lobeliaceæ).**

456. „ fulgens Queen Victoria — 20  
Mörkröda blad och skarlakansröda blommor.  
Förträfflig till grupper.

**Mimosa (Mimosæ).**

457. „ pudica . . . . . 25 10  
Är utomordentligt finkänslig så att bladen  
vid minsta beröring falla tillsammans, men  
räta sig snart åter.

**Toreria (Personatæ).**

458. „ Fournierii . . . . . — 30  
Vacker och rikblommig.

## Dekorative Bladväxter

### till grupper och infattningar.

Som bladväxter numera intaga ett framstående rum i våra  
prydnadsplanteringar, finnes här ett ganska rikt urval att tillgå, dels  
i kruka, dels omskolade i bänk, hvaraf expedieras under Maj och  
Juni månader till nedanstående priser.

	Kr. Öre.		Kr. Öre.
<b>Achyranthus, acuminata,</b> pr 12 st.	2 —	<b>Gladiolus gandavensis</b> pr 12 st.	2 50
„ Lindenii, „ 12 „	2 —	Ytterst lysande och praktfull i grupper.	
„ Wallisii, „ 12 „	2 —	<b>Gnaphalium lanatum,</b> pr 12 st.	3 —
„ Werschaffelti „ 12 „	2 —	„ mineatum, „ 12 „	3 —
<b>Agave americana</b> från 2 till 10		<b>Lobelia fulgens,</b> „ 12 „	2 —
kr. pr st.		<b>Mentha officinalis fol. var.,</b> pr	
<b>Althernantera, div. sort.</b> pr 12 st.	2 —	12 st.	2 —
<b>Alyseum maritimum,</b> „ 12 „	2 —	<b>Mesembryanthemum, cardifo-</b>	
<b>Aralia Sieboldi fr. 2 t. 4 kr.</b> „	— —	lium, pr 12 st.	3 —
<b>Artemisia argentea,</b> pr 12 „	2 —	<b>Perilla nankinensis,</b> „ 12 „	— 25
„ gracilis, „ 12 „	— 50	<b>Pyrethrum parth aureum,</b> „ 12 „	— 25
<b>Canna, div. praktsorter</b> „ 12 „	3 —	Med gula blad och hvita blommor, passande	
<b>Cannabis gigantea, jättehampa,</b>		till låga infattningar.	
pr 12 st.	2 —	<b>Ricinus major, flera sort.</b> pr 12 st.	2 50
<b>Centaurea candidissima,</b> „ 12 „	3 —	<b>Salvia officinalis tricolor</b> „ 12 „	2 —
<b>Chænostoma cordata,</b> till små-		<b>Santolina chamocyparissus,</b> pr	
grupper pr 12 st.	2 —	12 st.	2 25
<b>Chrysantemum sensation</b> pr 12 „	2 —	<b>Sedum carneum,</b> pr 12 „	2 —
<b>Cineraria candidissima</b> „ 12 „	2 —	<b>Solanum argenteum,</b> „ 12 „	3 —
„ maritima, „ 12 „	2 —	„ atropurpureum, „ 12 „	3 —
<b>Cuphea platycentra,</b> „ 12 „	2 50	„ laciniatum, „ 12 „	3 —
<b>Dracaena indivisa</b> från 2 till 5		„ Lycopericum mo-	
kr pr st.		notocum, „ 12 „	3 —
<b>Echeveria secunda,</b> pr 12 st.	2 —	„ marginatum, „ 12 „	3 —
„ „ glauca „ 12 „	4 —	„ Melongena, „ 12 „	3 —
		„ robustum, „ 12 „	3 —

	Kr. Öre.		Kr. Öre.
<b>Thymus citriodorus</b> fol. var. pr		<b>Wigandia</b> , div. sorter, pr 12 st.	3 —
	12 st. 1 50	<b>Zea Caragua</b> , majs, „ 12 „	2 50
En utmärkt vacker välluktande, flerårig, låg växt passande till infattningar.		„ japonica fol. var., „ 12 „	2 50

Äfven finnes här ett rikt urval af ettåriga, kraftiga, omskolade blomsterplantor, hvaraf expedieras under juni månad till billiga priser.

## Krukväxter.

Följande krukväxter finnas att ständigt tillgå.

	Pr st. Kr. Öre.		Pr st. Kr. Öre.
<b>Acacia lophanta</b> , fr. 50 öre	1 —	<b>Fuchsia</b> , div. sorter, fr. 25 ö.	1 —
<b>Acorus japonicus</b> , „ 50 „	1 —	„ „ stamformiga, 2 kr.	3 —
<b>Abutilon Thompsoni</b> , „ 50 „	1 —	„ procumbens, vacker slingerväxt, från 50 öre	1 —
<b>Achinensis</b> div. sorter „ 50 „	1 —	<b>Gloxinea hybrida</b> i div. sorter, från 50 öre	2 —
<b>Adiantum</b> „ „ 50 „	75 —	<b>Hedera algeriensis</b> , storbladig murgröna	1 —
<b>Agave americana</b> „ „ 2 kr.	10 —	<b>Heliotropium Reine d'hiver</b> från 25 öre	75 —
„ „ fol. var. „ 2 „	10 —	<b>Hydrangea hortensis</b> , fr. 50 „	1 —
<b>Aralia Sieboldi</b> „ 1: 50	4 —	<b>Hoteia japonica</b> , „ 50 „	75 —
<b>Aucuba japonica</b> „ 1 kr.	5 —	<b>Isolepis gracilis</b> , fingräsart fr. 50 ö.	75 —
<b>Azalea indica</b> „ 1: 50	2 —	<b>Libonia floribunda</b> , fr. 50 „	75 —
<b>Begonia boliviensis</b> , pr 12 st. 5 kr.	75 —	<b>Maranta zebrina</b> , bladväxt med sammetslika gröna och brun-tecknade blad, från 75 öre	2 —
„ Dreggei, „ 12 „ 5 „	75 —	<b>Medeola asparagoides</b> , utmärkt vacker ampelväxt, från 50 öre	1 —
„ incarnata, från 1 „	2 —	<b>Melaleuca hypericifolia</b> , „ 50 „	75 —
„ Weltoniensis, pr 12 st. 5 „	75 —	<b>Mikania seniceoides</b> , hastigt växande slingerväxt, från 50 öre	75 —
„ Rex, i många färger fr. 50 ö.	2 —	<b>Mitraria coccinea</b> , „ 50 „	1 50
<b>Cissus discolor</b> (rankväxt) fr. 1 kr.	1 50	<b>Myrtus communis</b> , „ 50 „	1 —
<b>Calla aethiopica</b> , „ 1 „	2 —	„ compacta, „ 50 „	1 —
<b>Camelia japonica</b> , „ 3 „	4 —	<b>Pelargonium Scarlet</b> i div. sort.	
<b>Cineraria hybrida</b> , „ 75 ö.	1 —	„ „ enkla, fr. 25 ö.	50 —
<b>Coleus</b> „ div. sorter „ 50 „	75 —	„ „ dubbla „ 25 „	75 —
<b>Curculigo recurvata</b> , „ 1: 50	3 —	<b>Palmer</b> , diverse sorter, såsom:	
Ståtlig bladväxt.		<b>Chamærops</b> , <b>Lantania bourbonica</b> med flera, från 3 kr.	6 —
<b>Cyperus alternifolius</b> , „ 1 kr.	2 —	<b>Philodendron pertusum</b> , praktfull bladväxt, från 4 kr.	5 —
<b>Chrysanthemum indicum</b> , „ 50 ö.	1 —	<b>Primula chinensis</b> fimbriata flor. alba fr. 50 ö.	75 —
<b>Cyclamen persicum</b> , „ 1 kr.	1 25	„ „ „ flor. alba plen. fr. 75 ö.	1 —
<b>Diosma alba</b> , „ 50 ö.	1 —	„ „ „ flor. carmo-sina splendens, från 50 öre	75 —
<b>Dracaena congesta</b> , „ 1 kr.	3 —	<b>Rosor</b> i kruka.	
Ståtlig prydnadsväxt för boningsrum.		<b>Rosa Hermosa</b> , „ 50 „	1 50
<b>Dracaena indivisa</b> , från 1 kr.	5 —	<b>Remontantrosor</b> i div. sorter, från 1 kr.	2 —
„ regedifolia, „ 1 „	3 —		
„ rubra, „ 1 „	3 —		
<b>Eucalyptus globulus</b> , feberskydds-trädet, från 25 öre	50 —		
<b>Eugenia myrtifolia</b> , „ 50 „	2 —		
<b>Epiphyllum truncatum</b> med 1 fots stammar fr. 1 kr.	1 50		
<b>Evonymus japonicus</b> , „ 50 öre	2 —		
„ fol. var. „ 50 „	2 —		
„ radicans, „ 50 „	1 —		
<b>Eupatorium ligustrinum</b> fr. 1 kr.	2 —		
<b>Fabiana imbricata</b> , fr. 50 ö.	75 —		
<b>Ficus elastica</b> , gummiträdet, från 2 kr.	4 —		

	Pr st. Kr. öre.		Pr 'st. Kr. öre.
<i>Sanchezia nobilis</i> , från 1 kr.	3 —	<i>Pteris cretica alba lineata</i> fr.	50 ö. 1 —
<i>Saxifraga sarmentosa</i> , omtyckt		„ <i>serrulata</i> ,	„ 50 „ 1 —
ampelväxt, fr. 25 öre	— 50	<i>Valotta purpurea</i> ,	„ 75 „ 1 —
<i>Selaginella brasiliensis</i> , „ 25 „	— 50	<i>Veronica decusata</i> ,	„ 50 „ — 75
„ <i>cuspidata</i> , „ 25 „	— 50	„ <i>myrtifolia</i> ,	„ 50 „ — 75
„ <i>dentienlata</i> , „ 25 „	— 50	„ <i>salicifolia</i> ,	„ 50 „ — 75
„ <i>Hügeli</i> , „ 25 „	— 50	„ <i>speciosa</i> fol. var.	„ 50 „ — 75
<i>Tradescantia zetrina</i> , vacker am-		<i>Viburnum tinus</i> ,	„ 50 „ 3 —
pelväxt med gråbruna blad,		<i>Vinca major</i> ,	„ 50 „ 1 —
från 25 öre	1 —	„ „ fol. var.,	„ 50 „ 1 —
<i>Pasarina filiformis</i> , „ 1 kr.	3 —	<i>Yuca parlamentier</i> ,	„ 1 kr. 2 —

Halmstad,

f. d. Gernandtska boktryckeriet, 1884.



INNEHÅLL

1  
2  
3  
4  
5  
6  
7  
8  
9  
10  
11  
12

**ANDRA AFDELNINGEN.**

1. Inledning  
2. Om den svenska riksdagen  
3. Om den svenska regeringen  
4. Om den svenska lagstiftningen  
5. Om den svenska rättsväsendet  
6. Om den svenska kyrkan  
7. Om den svenska skolan  
8. Om den svenska värdshuset  
9. Om den svenska polisen  
10. Om den svenska armén  
11. Om den svenska flottan  
12. Om den svenska utrikespolitiken

## INNEHÅLL:

	Sid.
Fruktträd . . . . .	3.
Dvergruktträd . . . . .	4.
Ympqvistar . . . . .	4.
Vinrankor . . . . .	4.
Bärbuskar . . . . .	4.
Trädgårdssmultron . . . . .	5.
Köksväxtplanter . . . . .	5.
Allé-träd . . . . .	5.
Häckplanter . . . . .	6.
Rankväxter . . . . .	6.
Törnrosor . . . . .	7.
Träd och buskar . . . . .	7.
Sortiment af Träd och Buskar . . . . .	10.
Fleråriga örtartade prydnadsväxter . . . . .	11.
Dahlier eller Georginer . . . . .	12.

---

## Andra Afdelningen.

### Fruktträd.

Efterföljande fruktsorter äro de erkänt bästa och för vårt klimat de fördelaktigaste, samt i Svenska Pomologien de mest rekommenderade till allmän odling.

		Pr st.
		Kr. Öre.
<b>Äppleträd</b> , stamformiga . . . . .	från 1 kr. 25 öre till	1 50
„ lågstammiga . . . . .	„ 1 kr.	1 25
„ pyramidformiga . . . . .	„ 1 „	1 25
Alexander, h.	Postof (Grågylling), v.	
Astrakan, hvit, s.	Princessäpple, v.	
„ röd, h.	Ribston, v.	
Borgherreäpple (Bullerhus), h.	Rosenhäger, svensk, v.	
Danzigäpple, h.	Skarlakanspärman (Ölands Kungsäpple, v.	
Dufäpple, v.	Spanskt renettäpple (Kalmar-glasäpple), v.	
Gravensteiner, v.	Stenbergsäpple, h.	
Guldrenett, v.	Stenkyrkeäpple, h.	
Guldspärman, v.	Säfstaholmsäpple, s.	
Hampus, s.	Virginskt rosenäpple, (Hvitgyl-ling), s.	
Josephiner, v.	Åkeröglasäpple, v.	
Jungfruäpple, h.	Årsäpple, v.	
Kafvelåsäpple (Portäpple), h.		
Kaniker (Hösthampus), h.		
Mecklenburger kantäpple, v.		
Melonäpple, v.		
<b>Päronträd</b> , stamformiga . . . . .	från 1 kr. 25 öre till	1 50
„ lågstammiga . . . . .	„ 1 „	1 25
„ pyramidformiga . . . . .	„ 1 „	1 25
Augustipäron, s.	Grenna rödpäron, h.	
Beurre, gris (grå höstmörpäron), h.	Gräpäron, h.	
Bergamott, sommar-, s.	Hofstapäron, h.	
„ höst eller s. k. vinter, v.	Merodes-päron (Double Philip- per), h.	
„ Gansels, h.	Napoleonspäron, v.	
Doyenne, h.	Neris, v.	
Diel, h.	Socketpäron, s.	
Epargne (Sparbirne), h.	Stenbergs kärnlösa höstpäron, h.	
Fulleröpäron, s.	Williams, h.	
Fikonpäron, h.		

s betyder sommarfrukt, h höstfrukt, v. vinterfrukt.



Pr st.  
Kr. Öre.

Hallon, Merveille des quatre saisons	} pr 100 st. 10 kr. . — 15
„ Belle de Fontenay, röda . . .	
„ Paragon, röda . . . . .	
„ Charter's Prolific, röda . . .	
„ Magnum bonum, „ . . . . .	

### Trädgårdssmultron.

Härvarande sortiment omfattar endast ett urval af de i odling varande bästa sorter. Tjenligaste tiden för deras plantering är sednare delen af maj, samt första delen af juni månad.

	Pr st. Kr. öre.		Pr st. Kr. öre.
Ananas perpetuel pr 100 st.	6 kr. — 10	Premises de Bag-	
Goliath . . . . .	100 „ 6 „ — 10	nolet . . . . .	pr 100 st. 6 kr. — 10
Globe . . . . .	100 „ 3 „ — 6	Progres. . . . .	„ 100 „ 3 „ — 5
Mammouth . . . . .	100 „ 3 „ — 6	Princess Royal of	
Marquise de La-		England . . . . .	„ 100 „ 5 „ — 8
tour Maubourg . . . . .	100 „ 4 „ — 6	Sir Harry! . . . . .	„ 100 „ 6 „ — 10
Månadssmultron . . . . .	100 „ 3 „ — 5	White pineapple. „	100 „ 6 „ — 10
Oskar . . . . .	100 „ 5 „ — 8	Wizard of the	
Prince imperial . . . . .	100 „ 3 „ — 5	North. . . . .	„ 100 „ 5 „ — 8

Då sorterna af reqvirenten icke bestämmas, lemnas:

100 st. smultronplantor i 12 sorter med namn för 5 kr.	
100 „ „ i 6 „ „ „ „ „ „ „ „ 4 „	50 öre.
50 „ „ i 12 „ „ „ „ „ „ „ „ 3 „	
50 „ „ i 6 „ „ „ „ „ „ „ „ 2 „	50 „

### Köksväxtplantor.

Sparrisplantor, amerikansk jätte-, 3 års pr 100 st.	2 kr. 50 öre.
„ „ „ „ 2 „ „ 100 „	2 „
„ Conovers Colossal 3 „ „ 100 „	3 „
„ „ „ „ 2 „ „ 100 „	2 „ 50 „
„ Erfurter, jätte- 3 „ „ 100 „	2 „ 50 „
„ „ „ „ 2 „ „ 100 „	2 „
Matrabarber, Prins Albert, enkla ögon . . . . .	pr st. 20 „
„ Victoria, enkla ögon . . . . .	„ „ 25 „

Dessa rabarbersorter äro de största och bästa af alla de i odling varande; de kunna icke fortplantas äkta genom frö.

Matrabarber, af frö, kraftiga plantor pr 10 st.	1 kr., pr st. 15 öre.
Gräslök . . . . .	pr torfva 20 „

### Alléträd.

	Pr st. Kr. öre.		Pr st. Kr. öre.
Almar, stamformiga fr. 75 öre till	1 —	Lindar, stamformiga fr. 2 kr. till	3 —
Askar, „ „ 75 „ „	1 —	Oxlar, „ „ 50 öre „	1 —
Björkar, „ „ 50 „ „ — 75	— 75	Canadapopplar „ „ 50 „ „	— 75
Hästkastanier, „ „ 80 „ „	1 —	Lagerpopplar „ „ 50 „ „	— 75
Lönnar „ „ 75 „ „	1 —	Pyramid „ „ 50 „ „	— 75

	Pr st.	}		Pr st.
	Kr. öre.			Kr. öre.
Pyramidalmar, stamf. fr. 75 öre till	1 —		Silverpopplar stamf. fr. 75 öre till	1 —
Rönnar „ „ 50 „ „ — 75	— 75		Sykomorlönnar „ „ 75 „ „	1 —

## Häckplanter.

Häckar af löfträd och buskar afsedda att bilda stängsel, planteras med  $\frac{1}{2}$  fots, och af gran med  $\frac{3}{4}$  fots afstånd emellan plantorna, samt alltid i enkel rad. Sådana häckar som afses till skydd mot bläst eller för att dölja vanprydliga föremål kunna deremot planteras glesare.

Alm, buskformiga,	pr 100 st. från 4 kr. till 12 kr.,	pr st. 15 öre.
„ 2-årig,	„ 100 „ 2 „	pr 1,000 st. 15 kr.
Avenbok, 4-års plantor,	„ 100 „ 5 „	
Berberis, kraftiga, skolade plantor	pr 1,000 st. 20 kr.,	pr 100 st. 3 kr.
„ smärre „ „	„ 1,000 „ 15 „	„ 100 „ 2 „
Brakved, (Rhamnus Frangula)	„ 100 „ 2 „	
Druffläder, större häckplanter,	pr 100 st. 5 kr.,	smärre pr 100 st. 3 kr.
Gran, 1—2 fot höga,	„ 100 „ 5 „	„ 100 „ 3 „
Hagtorn (Cratægus Oxyacanta) 2-åriga	pr 1,000 st. 15 kr.,	pr 100 st. 2 kr.
„ kraftiga skolade plantor	pr 1 000 st. 20 kr.	pr 100 st. 2: 50.
Isop,	pr 100 st. 1 kr.	
Lindar, passande till bersåer,	pr 100 st. 35 kr.,	pr st. 50 öre.
Liguster, kraftiga plantor,	„ 100 „ 3 „	smärre pr 100 st. 2 kr.
Lonicera, diverse sorter,	„ 100 „ 4 „	
Sibiriskt ärtträd 3-årsplantor	„ 100 „ 2: 50,	2-årsplantor pr 100 st. 2 kr.
Snöbärsbuskar (Symphoria racemosa),	pr 100 „ 4 „	
Spiræa, diverse till prydnadshäckar passande sorter	„ 100 „ 3 „	
Pilplantor af diverse sorter tjenliga till skyddshäckar, 2-års,	pr 100 st. 3 kr.,	1-års, pr 100 st. 2 kr.

## Rankväxter.

Till beklädande af verandor, murar, väggar, plank o. d.	Pr st.	
	Kr. Öre.	
<i>Aristolochia Siph</i> , anses kunna uppnå en höjd af 30 fot .	1 —	
Fasanbuske ( <i>Lysium barbarum</i> ) . . . . .	pr 10 st. 1 kr.	— 15
Hundrofva ( <i>Bryonia alba</i> ) . . . . .	„ 10 „ 2 „	— 25
„ med röda bär, ( <i>Bryonia dioica</i> ) . . . . .		— 40
Jungfruvin ( <i>Ampelopsis</i> ) . . . . .	pr 10 st. 2 kr.	— 25
Kaprifolium, svensk, ( <i>Lonicera Periclymenum</i> ),	„ 10 „ 2 „	— 25
„ vanlig, ( „ <i>Caprifolium</i> )	„ 10 „ 2 „	— 25
Murgrön ( <i>Hedera Helix</i> ) . . . . .	„ 10 „ 2 „	— 25
Skogsrefva, se <i>Clematis</i> . . . . .		— —
Vinda ( <i>Calystegia sepium roseum</i> ) . . . . .	pr 10 st. 1 kr.	— 20
Örtartad har stora röda enkla blommor; uppnår en höjd af 8—10 fot.		

## Törnrosor.

	Pr st. Kr. Öre.
Buskformiga, härdiga, rotäkta för fritt land.	
12 st. utmärkt vackra rotäkta frilandstörnrosor i 12 sorter med namn för 5 kr. . . . .	— 50
100 „ törnrosor i blandade sorter utan namn för 20 kr., pr 12 st. 3 kr. . . . .	— 25
<b>Klängrosor</b> , <i>Rosa capreolata carnea pleno</i> , köttfärgad . .	— 75
„ „ „ <i>flor alba pleno</i> , hvit . . . .	— 75
<b>Törnrosor</b> som blomma under hela sommaren . . . . .	— —

### (Remonterande Törnrosor.)

Dels rotäkta, dels lågt förädlade, buskformiga från 1 kr.	1 50
---	------

### Stamrosor

i diverse utmärkt vackra sorter, af 3—5 fots höjd fr. 1,50 till	2 50
---	------

## Träd och Buskar för Trädgårds- och Parkanläggningar.

	Pr st. Kr. öre.		Pr st. Kr. öre.
<i>Acer</i> , lönn.		<i>Berberis vulgaris fol. purp.</i> , blodberberis . . . . .	— 50
„ <i>campestre</i> , naverlönn fr. 25 ö. — 50	— 50	<i>Betula</i> , björk.	
„ <i>Negundo</i> , askbladig, „ 25 „ — 50	— 50	„ <i>alba</i> . . från 25 öre till — 75	— 75
„ <i>pictum</i> . . . . . „ 25 „ 1 —	1 —	„ „ <i>atropurpurea</i> , blodbjörk . . . . .	2 —
„ <i>platanoides</i> , vanlig lönn . . . . . „ 25 „ 1 —	1 —	<i>Buxus</i> , buxboum.	
„ <i>Pseudoplatanus</i> sykumor lönn . . . . . „ 50 „ 1 —	1 —	„ <i>sempervirens</i> . . . . . — 25	— 25
„ „ <i>fol. variegatis</i> , väcker, brokbladig . . . . . 1 kr. 1 50	1 50	„ <i>suffruticosa</i> till infattning pr 100 5 kr. — 10	— 10
„ „ „ <i>purpureus</i> „ 50 ö. 1 —	1 —	<i>Caragana</i> , ärtträd.	
„ <i>tataricum</i> , rysk lönn . . . . . — 50	— 50	„ <i>aborescens</i> . . . . . — 20	— 20
<i>Æsculus</i> , hästkastanie.		„ „ se vidare häckplantor.	
„ <i>Hippocastanum</i> , vanlig kastanie. fr. 75 öre till 1 —	1 —	„ <i>frutescens</i> . . . . . — 50	— 50
„ <i>lutea</i> med gula blommor — 75	— 75	<i>Castanea vesca</i> , äkta kastanie . . . . . — 75	— 75
„ <i>Pavia</i> „ röda „ — 75	— 75	<i>Carpinus</i> , avenbok.	
<i>Ailanthus</i> , gudaträd.		„ <i>betulus</i> från 25 öre till — 50	— 50
„ <i>glandulosa</i> . . . . . — 25	— 25	<i>Ceanothus americana</i> . . . . . — 25	— 25
<i>Alnus</i> , al.		<i>Clematis</i> , skogsrefva (rankväst)	
„ <i>incana</i> , gråal . . . . . — 50	— 50	„ <i>viticella</i> . . . . . — 25	— 25
<i>Amelanchier</i> , bärmispel		„ „ <i>flor rubra</i> . . . . . — 25	— 25
„ <i>Botryopium</i> . . . . . — 25	— 25	„ <i>Hindersoni</i> . . . . . — 40	— 40
<i>Amorpha fruticosa</i> . . . . . 25	25	„ <i>integrifolia</i> . . . . . — 40	— 40
<i>Ampelopsis</i> , jungfruvinn.		<i>Colutea</i> , blåsbuske.	
„ <i>Hederacea</i> (rankväxt) — 25	— 25	„ <i>aboroscens</i> . . . . . — 25	— 25
<i>Amygdalus nana</i> , dvergmandel . . . . . — 25	— 25	„ <i>cruenta</i> . . . . . — 25	— 25
<i>Aristolochia Sipo</i> , (rankväxt) . . . . . 1 —	1 —	<i>Cornus</i> , kornel.	
<i>Artemisia Abrotanum</i> , äbrodd . . . . . — 25	— 25	„ <i>alba</i> , pr 100 st. 10 kr. — 20	— 20
<i>Berberis vulgaris</i> . . . . . — 20	— 20	„ „ <i>fol.</i> , var. . . . . — 75	— 75
„ „ se vidare häckplantor.		„ <i>mascula</i> , kornelkörs . . . . . — 25	— 25
		„ <i>sanguinea</i> . . . . . — 25	— 25
		„ <i>sibirica</i> . . . . . — 30	— 30

	Pr st. Kr. öre.		Pr st. Kr. öre.
<i>Coronilla Emerus</i> . . . . .	50	<i>Fraxinus pensylvanica, aucubæfolia</i> med gulprickiga löf . . . . .	1 —
<i>Corylus</i> , hassel.		” <i>virides</i> , från 50 öre till . . . . .	75
” <i>Avellana</i> . . . . .	25	<i>Gemista tingtoria</i> . . . . .	25
” ” <i>atropurpurea</i> . . . . .	1 —	<i>Gleditschia triacanthos</i> . . . . .	25
<i>Crataegus</i> , hagtorn.		<i>Hedera Helix</i> , murgrön, (rankväxt) . . . . .	25
” <i>coccinea</i> . . . . .	50	<i>Hippophae rhamnoides</i> , haftorn . . . . .	25
” <i>caroliniana (C. flava)</i> . . . . .	75	<i>Juglans regia</i> , äkta valnöt fr. 50 ö. . . . .	1 —
” <i>Crus galli</i> . . . . .	75	<i>Ligustrum, ovalifolium</i> . . . . .	50
” <i>monogyna</i> , buskar . . . . .	25	” <i>vulgare</i> , vanlig liguster . . . . .	20
” <i>nigra</i> . . . . .	75	Se vidare häckplantor.	
” <i>Oxyacantha</i> , buskar . . . . .	25	” <i>vulgare, fol. aureis var</i> . . . . .	50
Se vidare häckplantor.		” ” <i>sempervirens (italicum)</i> . . . . .	25
” ” <i>flor. alba pl.</i> , hvit dubbel . . . . .	75	<i>Liriodendron tulipifera</i> , tulpanträd . . . . .	1 —
” ” ” ” ” stam- formig . . . . .	1 25	<i>Lonicera a</i> , uppräta buskar, try- .” <i>hispidæ</i> . . . . .	25
” ” ” ” ” <i>rubra pl.</i> , röd dubbel . . . . .	75	” <i>Ledebourii</i> . . . . .	25
” ” ” ” ” stam- formig . . . . .	1 25	” <i>orientalis</i> . . . . .	20
” <i>prunifolia</i> . . . . .	75	” <i>Ruprechtiana</i> . . . . .	25
” <i>punctata</i> . . . . .	75	” <i>tatarica</i> . . . . .	20
<i>Cydonia</i> , qvitten.		” <i>Xylosteum</i> . . . . .	20
” <i>japonica</i> , japansk qvit- ten . . . . .	75	<i>Lonicera b</i> , rankande buskväxter, kaprifolier. ” <i>brachypoda aureo reticu- lata</i> . . . . .	50
” <i>vulgaris</i> , vanlig qvitten . . . . .	25	Med gulådriga löf, vacker. Ut- härddar med lätthet under betäck- ning af mossa användes ofta så- som krukväxt. Och är då en med de vackraste ampelväxter.	
<i>Cytisus</i> , guldregn, bönträd, bön- buskar.		<i>Lonicera Caprifolium</i> . . . . .	25
” <i>alpinus</i> , alpguldregn . . . . .	25	” ” <i>atropurpurea</i> . . . . .	40
” <i>capitatus</i> . . . . .	20	” <i>Douglasii</i> . . . . .	25
” <i>elongatus</i> . . . . .	20	” <i>Periclymenum</i> . . . . .	25
” <i>hirsutus</i> . . . . .	25	” <i>sempervirens, fuchsioides</i> . . . . .	75
<i>Deutzia grasilis</i> , pr 10 st. 2 kr. . . . .	25	<i>Lycium</i> , bocktörne, fasanbuske. ” <i>barbarum (flacidum)</i> . . . . .	15
Låg, vacker med talrika, hvita blommor, passande till drifning.		” användes ofta som rank- växt.	
” <i>scabra</i> . . . . .	35	<i>Mahonia Aquifolium</i> . . . . .	25
” ” <i>flor. plen.</i> med rö- da, dubbla blommor . . . . .	50	En låg vacker, ständigt grön- skande buske, bladen användas till kransar o. d.	
<i>Eleagnus argentea</i> , silfverbuske . . . . .	50	<i>Morus, alba</i> , mullbärsträd . . . . .	50
<i>Evonymus</i> , spindelträd, alster.		<i>Philadelphus</i> , chersmin. ” <i>caronarius</i> . . . . .	25
” <i>americana</i> . . . . .	25	” ” <i>fl. pl.</i> . . . . .	40
” <i>europæa</i> . . . . .	25	” <i>floribundus</i> . . . . .	25
<i>Fagus</i> , bok.		” <i>grandiflorus</i> . . . . .	35
” <i>sylvatica</i> från 25 öre till . . . . .	75	” <i>nivalis pl.</i> . . . . .	40
” ” <i>atropurpurea</i> , blod- bok . . . . .	2 —	<i>Pinus</i> , se barrväxter.	
<i>Fraxinus</i> , ask.		<i>Populus</i> , poppel. ” <i>alba argentea</i> , silfverpop- pel . . från 25 öre till . . . . .	1 —
” <i>alba</i> . . . . .	50		
” <i>americana</i> från 50 öre . . . . .	75		
” <i>excelsior</i> , vanlig ask, fr. 25 öre a . . . . .	1 —		
” ” <i>pendula</i> . . . . .	2 —		
” <i>lentiscifolia</i> , från 50 öre . . . . .	1 —		
” <i>Ormus</i> , ” 50 ” . . . . .	75		

	Pr st. Kr. öre.		Pr st. Kr. öre.
<i>Populus laurifolia</i> , lagerpoppel fr.	25 öre till	<i>Rubus suberectus</i> , åkerbärshallon .	— 25
„ <i>monolifera</i> , canadapoppel	från 25 öre till	<i>Salix</i> , pil, vide sälg.	
„ <i>ontariensis</i> ( <i>cordata</i> ) från	25 öre till	<b>Obs.</b> Af nedanstående storter	
„ <i>pyramidalis</i> , pyramidpop-	pel från 25 öre till	kosta 1-års plantor 10 öre: 2-års	
<i>Potentilla</i> , fingerörtsbuske.	— 75	12 öre; och äldre buskar 15 öre	
„ <i>fruticosa</i> , pr 10 st 2 kr.	— 25	pr st.	
<i>Prunus</i> , fogelbär, körsbär, plommon.		<i>Salix acutifolia</i> , svart tårpil.	
„ <i>acida flor. plen.</i> , dubbel-	blommande surkörsbärs-	„ <i>alba</i> , hvitpil.	
träd . . . . .	1 —	„ „ <i>argentea</i> , silfverpil.	
„ <i>Avium</i> , fogelbär, sötbär.		„ „ <i>vitellina</i> ( <i>aurea</i> ) guld-	
„ „ <i>flor. plen.</i> , dubbel-	blommande fogelbärsträd	„ „ „	
1 50		„ „ „	
„ <i>ceracifera</i> , körsbärsplo-	mon . . . . .	„ „ „	
— 50		„ „ „	
Förtjenar uppmärksamhet så-		„ „ „	
son fruktbuske.		„ „ „	
„ <i>Mahaleb</i> , stenweichel . . . . .	— 25	„ „ „	
„ <i>Padus</i> , hägg, från 25 öre	— 50	„ „ „	
„ <i>serotina</i> . . . . .	— 75	„ „ „	
„ <i>triloba</i> med praktfulla röda		„ „ „	
blommor . . . . .	1 50	„ „ „	
„ <i>virginiana</i> . . . . .	— 50	„ „ „	
„ „ <i>aucubaefolia</i> . . . . .	— 75	„ „ „	
<i>Ptelea</i> , läderträd, klöverträd.		„ „ „	
„ <i>trifoliata</i> . . . . .	— 25	„ „ „	
<i>Pyrus</i> , äpplen.		„ „ „	
„ <i>baccata</i> . . . . .	— 75	„ „ „	
„ <i>prunifolia</i> från 75 öre till	1 —	„ „ „	
„ <i>floribunda</i> „ 75 „ „	1 —	„ „ „	
<i>Quercus</i> , ek.		„ „ „	
„ <i>Robur</i> , från 25 öre till	1 —	„ „ „	
<i>Rhamnus</i> , <i>alpina</i> . . . . .	— 75	„ „ „	
„ <i>chatartica</i> , getapel . . . . .	— 25	„ „ „	
„ <i>Frangula</i> , brakved . . . . .	— 20	„ „ „	
<i>Ribes</i> , krusbär, vinbär, måbär.		„ „ „	
„ <i>alpinum</i> , måbär . . . . .	— 20	„ „ „	
„ <i>aureum</i> , amerikanska må-		„ „ „	
bär . . . . .	— 25	„ „ „	
„ <i>Gordonianum</i> . . . . .	— 30	„ „ „	
„ <i>nigra fol. argent.</i> var. . . . .	— 25	„ „ „	
„ „ „ <i>aurea</i> „ . . . . .	— 25	„ „ „	
„ „ „ <i>sanguineum</i> . . . . .	— 30	„ „ „	
„ „ „ <i>atrosanguineum</i> . . . . .	— 50	„ „ „	
„ „ „ <i>flor. plen.</i> . . . . .	— 50	„ „ „	
<i>Robinia Pseudacacia</i> . . . . .	— 75	„ „ „	
<i>Rosa pimpinellifolia</i> . . . . .	— 25	„ „ „	
„ <i>rubiginosa</i> . . . . .	— 25	„ „ „	
„ <i>rubrifolia</i> med röda löf . . . . .	— 25	„ „ „	
<i>Rubus</i> , hallon, björnbär.		„ „ „	
„ <i>odoratus</i> , lukthallon pr 10	st. 1 kr. — 20	„ „ „	

*Rubus suberectus*, åkerbärshallon . — 25

*Salix*, pil, vide sälg.

**Obs.** Af nedanstående storter  
kosta 1-års plantor 10 öre: 2-års  
12 öre; och äldre buskar 15 öre  
pr st.

*Salix acutifolia*, svart tårpil.

„ *alba*, hvitpil.

„ „ *argentea*, silfverpil.

„ „ *vitellina* (*aurea*) guld-

„ „ „

„ „ „

„ „ „

„ „ *purpurea*, röd korgpil.

„ „ „ *Napoleonis* n. kry-

„ „ „ pande.

„ „ „ stamfor-

„ „ „ miga . . . . . 1 50

„ „ „ *rosmarinifolia*.

„ „ „ *viminalis*, vanlig korgpil.

Då sorterna af köparen icke be-

stämmas lemnas af ofvanstående

sorter:

100 st. 2-års pilplantor i 10 sor-

ter för 4 kr.

100 „ 1- „ „ i 10 sor-

ter för 3 kr.

100 „ äldre buskar i diverse

sorter för 6 kr.

Sättqvistar af de för korgflät-

ning o. d., lämpligaste arter pr

100 st. 1 kr., pr 1.000 st. 9 kr.

Sättqvistar levereras endast un-

der vintren från December till

Mars.

*Sambucus*, fläder.

„ *nigra*, vanlig fläder . . . . . — 20

„ „ *flor. plen.* . . . . . — 35

„ „ *fol. arg. var.* . . . . . — 35

„ „ „ *laciniatis*, flik-

bladig . . . . . — 30

„ „ „ *luteis* . . . . . — 40

„ „ „ *rotundifolia* . . . . . — 25

„ „ „ *semperflorens* . . . . . — 50

„ „ „ *racemosa*, druffläder . . . . . — 20

*Sorbus*, rönn, oxel.

„ *Aria tomentosa* . . . . . — 75

„ *Aucuparia*, rönn, fr. 25 ö. — 75

„ *scandica*, oxel, „ 50 „ 1 —

*Spiraea alba*.

„ *ariaefolia*, praktfull . . . . . — 50

„ „ *callosa* . . . . . — 25

„ „ „ *flor. alba*, låg . . . . . — 25

„ „ „ *carpinifolia* (*latifolia*) . . . . . — 20

„ „ „ *Douglasii* . . . . . — 25

	Pr st. Kr. öre.		Pr st. Kr. öre.
<i>Spiraea opulifolia</i> . . . . .	— 25	<i>Tilia parvifolia</i> , småbladig lind . . . . .	2 —
„ <i>salicifolia</i> . . . . .	— 20	„ <i>vulgaris</i> , vanlig eller s. k. holländsk lind fr. 2 kr. till . . . . .	3 —
„ <i>sorbifolia</i> . . . . .	— 25	<i>Ulmus</i> , alm.	
„ <i>thalictroides</i> . . . . .	— 40	„ <i>campestris</i> , småbladig alm . . . . .	— 75
„ <i>Thunbergi</i> . . . . .	— 50	„ „ <i>suberosa</i> , kork „ . . . . .	— 75
„ <i>ulmifolia</i> . . . . .	— 25	„ „ <i>planifolia macu-</i> <i>lata</i> . . . . .	— 75
<i>Staphylea</i> , pimpermöt.		„ „ <i>fol. purp.</i> med bruna löf . . . . .	— 75
„ <i>pinnata</i> . . . . .	— 50	„ <i>montana</i> , vanlig alm från 10 öre till . . . . .	1 —
<i>Spartium scoparium</i> . . . . .	— 50	„ „ <i>exoniensis</i> , pyra- midalm . . . . .	— 75
<i>Symphoria racemosa</i> , snöbär . . . . .	— 20	<i>Viburnum</i> , olvon, ulftry.	
„ <i>vulgaris fol. aurea var.</i> . . . . .	— 50	„ <i>Lantana</i> . . . . .	— 25
<i>Syringa persica</i> , persisk syren . . . . .	— 50	„ <i>opulus</i> , snöboll . . . . .	— 25
„ <i>vulgaris</i> , vanlig „ . . . . .	— 25	„ „ <i>roseum</i> , dubbel snöboll . . . . .	— 50
„ „ <i>alba</i> . . . . .	— 30	<i>Veigelia rosea</i> . . . . .	— 25
„ „ <i>grandiflora</i> . . . . .	1 —		
<i>Tamarix gallica</i> , strandjung . . . . .	— 50		
<i>Tilia</i> , lind.			
„ <i>alba arg.</i> , silfverlind . . . . .	1 50		
„ <i>grandifolia asplenifolia</i> . . . . .	1 50		
„ <i>pyramidalis</i> , pyramidlind . . . . .	1 50		

### Sortimenter af Träd och Buskar.

Då sorterna af köparen icke bestämmas, lemnas

1,000 st. prydnadsbuskar i minst 50 sorter med namn	135 kronor.
500 „ „ „ „ 50 „ „ „ „	70 „
250 „ „ „ „ 30 „ „ „ „	40 „
100 „ „ „ „ 25 „ „ „ „	15 „
50 „ „ „ „ 12 „ „ „ „	8 „
100 „ träd och buskar „ 20 „ „ „ „ i både större och smärre exemplar	20 kr.
100 „ träd och buskar i minst 20 „ „ „ „ i endast smär- re exemplar	16 kr.

### Barrväxter (Coniferae).

	Pr st. Kr. öre.		Pr st. Kr. öre.
<i>Cryptomeria japonica</i> fr. 75 öre	3 —	<i>Pinus Strobis</i> Veymouths tall . . . . .	— 50
<i>Cupressus Lawsoniana</i> „ 75 „	1 —	„ <i>sylvestris</i> , svensk tall . . . . .	— 25
„ <i>sempervirens</i> „ 75 „	1 —	<i>Retinospora pisifera</i> . . . . .	— 75
„ <i>torulosa</i> „ 75 „	1 —	<i>Taxus baccata</i> , idgran . . . . .	— 2 —
„ <i>Tourneforti</i> „ 75 „	1 —	„ „ <i>hibernica</i> . . . . .	3 —
<i>Juniperus</i> , Sabina, säfvenbom . . . . .	1 —	<i>Thuja</i> , lifstråd.	
<i>Pinus</i> , <i>Abies</i> , vanlig gran 2—3 fot hög . . . . .	— 20	„ <i>occidentalis</i> , vanlig thuja . . . . .	1 —
Se vidare häckplantor.		„ <i>orientalis</i> , fr. 75 öre till . . . . .	1 —
„ <i>alba</i> . . . . .	— 25	„ „ <i>compacta</i> från 75 öre till . . . . .	1 —
„ <i>Austriaca</i> , österrikisk tall . . . . .	— 55	„ <i>aurea</i> . . från 75 „ „ . . . . .	1 —
„ <i>Larix</i> , lörkträd fr. 25 ö. . . . .	— 50	„ <i>pyramidalis</i> „ 75 „ „ . . . . .	1 —
„ <i>Picea</i> , silfvergran . . . . .	— 50	„ <i>striata</i> . „ 75 „ „ . . . . .	1 —

## Fleråriga örtartade prydnadsväxter.

	Pr st.	
	Kr.	Öre.
<i>Armeria maritima</i> . . . . .	—	20
Växten bildar låga, täta tufvor hvilka under sommaren och hösten prydas af en stor mängd ljusröda blommor, passar till infattning och plantering på grafvar.		
<i>Althæa</i> , stockros.		
„ <i>rosea flor plen.</i> . . . . .	pr 12 st.	2,50 — 25
<i>Aquilegia vulgaris fl. pl.</i> i många olika färger . . . . .	—	10
„ <i>Vervaeaneana</i> med brokiga blad . . . . .	—	10
<i>Arabis albidæ</i> , gåsört . . . . .	pr 100 st.	1,50 — 5
<i>Bellis perennis</i> , tusenskön . . . . .	„ 100 „	3 kr. — 5
<i>Bryonia</i> , hundrofva, slingerväxt.		
„ <i>alba</i> . . . . .	—	25
„ <i>dioica</i> med röda bär . . . . .	—	40
<i>Calystegia sepium resecum</i> . . . . .	pr 10 st.	1 kr. — 20
Rankväxt med stora ljusröda blommor.		
<i>Campanula</i> , <i>Media</i> , blå och hvit . . . . .	—	10
<i>Colchicum autumnale</i> , tidlösa eller nakna jungfrun . . . . .	—	10
<i>Cerastium tomentosum</i> . . . . .	pr 100 st.	4 kr. — 10
En låg växt med hvita, vackra blad, passar till infattningar samt plantering å grafvar.		
<i>Crocus</i> , i många färger, blandad . . . . .	pr 100 st.	1,50 — 5
Expedieras blott om hösten.		
<i>Delphinium chinensis</i> , riddarsporre . . . . .	—	15
„ <i>formosum</i> . . . . .	—	20
Hör till de vackraste grupp- och rabattväxter med stora blå blommor.		
<i>Dianthus</i> , <i>barbatus</i> , borstnejlika . . . . .	—	10
„ <i>Caryophyllus</i> , trädgårdsnejlika . . . . .	—	15
„ <i>plumarius</i> , fjädernejlika . . . . .	—	10
<i>Dielytra</i> , <i>spectabilis</i> , blomsterlyran . . . . .	—	25
<i>Digitalis gloxinæflora</i> . . . . .	—	10
<i>Gypsophila paniculata</i> . . . . .	—	20
<i>Gynerium argenteum</i> , pampasgräs i kruka, öfvervintrade exemplar . . . . .	—	75
Obestridligt den vackraste af alla bekanta grässlåg, med stora silfverhvita ax, planteras i lös, fet jord, upptages om hösten och öfvervintras frostfritt.		
<i>Galanthus nivalis</i> , snödroppe, enkel pr 12 st.	40 öre.	
„ „ „ dubbel „ 12 „	70 „	
„ Expedieras endast om hösten.		
<i>Gladiolus cardinalis</i> . . . . .	pr 12 st.	3,50 — 35
„ <i>floribundus</i> . . . . .	„ 12 „	2,50 — 25
„ <i>gandavensis</i> . . . . .	„ 12 „	2,50 — 25
„ Expedieras endast från Oktober till April.		
<i>Hyacinthus candicans</i> . . . . .	pr 12 st.	3 kr. — 30
„ <i>orientis</i> , <i>hyacinth</i> , enkla och dubbla i flera färger . . . . .	pr 12 st.	1,50 — 25

	Pr Kr.	st. Öre.
<i>Hyacinthus orientis</i> , för kruka . . . . .	från 25 öre till	— 75
Expedieras endast om hösten.		
<i>Hoteia (Spiræa Astilbe) japonica</i> . . . . .		— 50
<i>Iris pumila</i> . . . . .	pr 10 st.	— 15
<i>Lupinus albus</i> , hvit . . . . .		— 15
„ <i>polyphyllus</i> , blå . . . . .		— 15
<i>Lilium candidum</i> , hvit lilja . . . . .		— 25
<i>Lychnis chalconica</i> , studentnejlika . . . . .		— 20
<i>Myosotis alpestris</i> , förgät mig ej . . . . .		— 10
<i>Muscaria botryoides perthyacinth</i> . . . . .	pr 10 st.	— 5
<i>Narcissus poeticus</i> , pingstlilja, hvit . . . . .		— 10
„ „ <i>flor. pl.</i> . . . . .		— 12
<i>Pioner</i> , 25 st. af de vackraste i 10 sorter med namn, f. 12 kr.		
„ 10 „ med namn i 10 sorter 5 kr. . . . .		— 65
<i>Primula veris elatior</i> i många färger . . pr 100 st.	10 kr.	
„ <i>Auricula</i> , starka plantor . . . . .		— 15
<i>Phlox hybrida</i> (flerårig Phlox).		
„ „ med namn . . . . .		— 37
„ „ blandade sorter . . . . .		— 25
Phlox hybrida hör till våra praktfullaste fullt hädiga örtartade kalljordsväxter.		
<i>Pyretrum roseum</i> . . . . .		— 20
„ <i>hybridum fl. pl.</i> . . . . .		— 25
<i>Potentilla hybrida fl. pl.</i> . . . . .		— 25
<i>Tulpan</i> i flera färger för fritt land pr 100 st. fr.	2—4 kr.	— 5
Expedieras blott om hösten.		
<i>Vinca minor</i> , vintergröna . . . . .	pr 100 st.	— 5
<i>Viola tricolor</i> , öfvervintrade stånd . . . . .		— 10
„ <i>odorata</i> , luktviol . . . . .		— 10

Då sorterna af köparen icke bestämmas; lemnas 100 st. fleråriga prydnadsväxter i 25 sorter med namn för 10 kr.

### Dahlier eller Georginer.

Ett stort urval af de praktfullaste sorterna, hvaröfver prisförteckning sändes på begäran.

Då sorterna af requirenten icke bestämmas lemnas

50 st. utmärkt vackra dahlier med namn och färgbestämming i 50 sorter för 12 kr.	
25 „ „ „ „ „ „ „ „ färgbestämming i 25 sorter för 6 kr.	

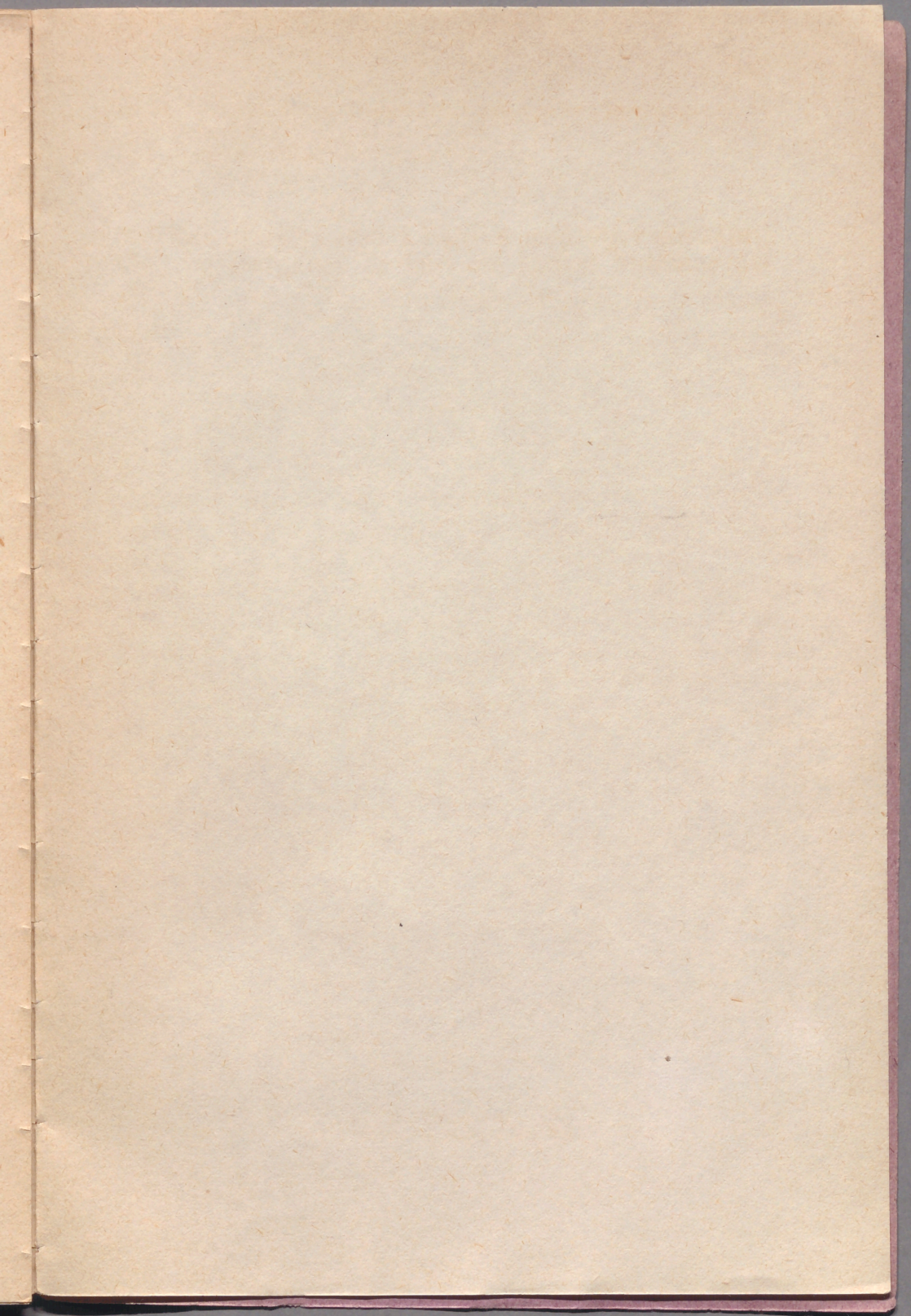
- 12 st. utmärkt vackra dahlier med namn och färgbestämmning i 12  
sorter för 3 kr., pr st. 25 öre.  
50 „ vackra dahlier utan namn för 8 kr.  
25 „ „ „ „ „ „ 4 „ pr st. 17 öre.

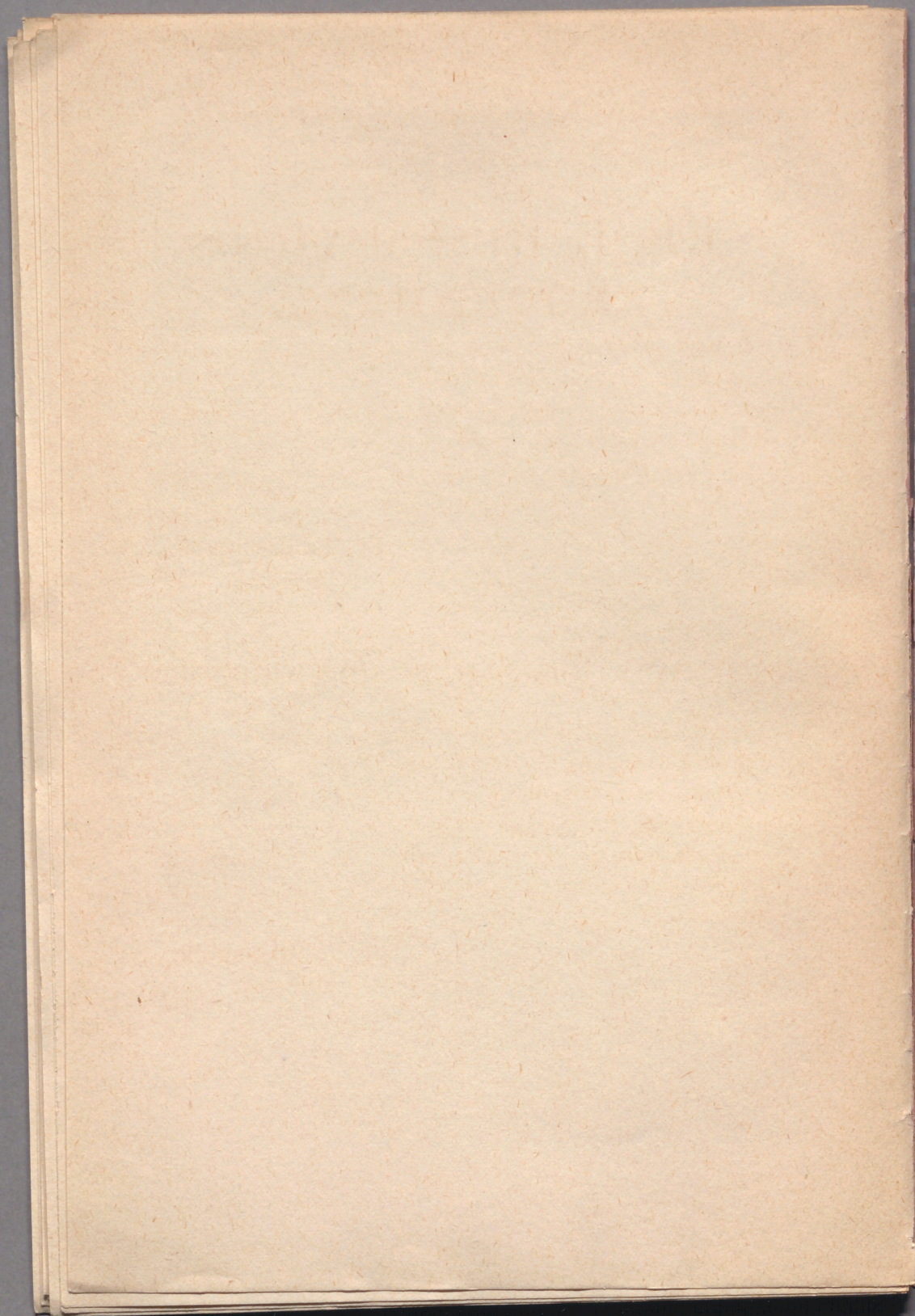
**Namnförteckning å Dahlier medföljer särskildt,  
vid reqvirerandet är bäst om endast Nummer ut-  
sättes.**



12. et enkelt vække klipper med navn og færdigbening i 12  
sønder for 2 kr. pr. et 25 års  
vække klipper med navn for 2 kr.  
pr. et 17 års.

Kunstbrevning & Bøger medfølger gratis  
til bestillende for blot om endast 2 kroner til  
aflever





# FR. E. BISSMARKS

## KRUTHANDEL.

Dynamit endast **extra**, allmänt erkänt, som det bästa och kraftigaste af hittills uppfunna sprängämnen.

**Krut** såväl för bergsprängning som Jagt af de bästa fabrikater.

**Stubin**, för hvars godhet ansvaras.

**Hagel och Knallhattar** jemte annat, som för Herrar Jägare erfordras.

Endast prima vara och billiga priser.

**Fr. E. Bissmark.**

Halmstad.

---

## Fr. E. Bissmarks Wattenfabrik.

Alla sorters läskedrycker tillhandahålles, tillverkade under kontroll af föreståndaren för härvarande kemiska station, såsom

**Soda- och Seltersvatten,**

**Lemonade,**

**Sockerdricka** m. fl. till billiga priser.

Varan levereras fritt på andra platser i enlighet med träffad öfverenskommelse.

**Fr. E. Bissmark.**

Halmstad.

---

# BISSMARK & FROM,

STOCKHOLM,

Norra Smedjegatan 18,

*Ingeniörs-Kontor o. Maskin-Agentur.*

Vi åtaga oss uppdrag, att uppgöra plan med ritningar och kostnadsförslag i och för industriella anläggningar, samt försälja i kommission för de förnämsta firmor i Amerika alla sorters Maskiner, såsom till Vattenledningar, Elektrisk belysning och särskildt "finare" för lokomotiv och ångmaskiner i öfrigt erforderliga maskindelar.

Enär vi sjelfva arbetat hos de firmor, vi representera, äro vi i tillfälle att lemna detaljerade upplysningar om de maskiner, vi till försäljning erbjuda.

BISSMARK & FROM,

Norra Smedjegatan 18,

STOCKHOLM.

---

## Hyacinther.

	Pr st. öre.		Pr st. öre.
Dubbla röda med namn fr.	25—50.	I sorteradt rummel, tjenliga till dritning:	
” ljusröda ” ” ”	30—50	Dubbla röda . . . . .	25.
” mörkblå ” ” ”	25—40.	” blå . . . . .	25.
” ljusblå ” ” ”	25—40.	” hvita . . . . .	25.
” hvita ” ” ”	30—45.	Enkla röda . . . . .	25.
” gula ” ” ”	40—50.	” blå . . . . .	25.
Enkla röda ” ” ”	30—50.	” hvita . . . . .	20.
” ljusröda ” ” ”	35—45.	För friland:	
” mörkblå ” ” ”	30—40.	Dubbla röda, blå och hvita . . . . .	20.
” ljusblå ” ” ”	35—45.	Enkla röda och blå . . . . .	20.
” hvita ” ” ”	35—50.	” hvita . . . . .	25.
” gula ” ” ”	40—50.		

## Tulpaner.

	Pr st.		Pr st.
<i>Duc van Toll</i> enkla röda . . . . .	8 öre.	<i>La Candeur</i> , hvit dub. . . . .	8 öre.
” ” ” ” karmosinröd . . . . .	10 ”	Pottebacker enkl. gul . . . . .	75 ”
” ” ” ” skarlakansröd . . . . .	8 ”	” ” hvita . . . . .	15 ”
” ” ” ” hvita . . . . .	10 ”	” ” röda . . . . .	15 ”
” ” ” dubbla . . . . .	6 ”	Tulpaner i rummel, pr 100 st. 5 kr.	
<i>Tovnesol</i> , dubbla . . . . .	10 ”	Tazetter i rummel pr st. 25 öre.	

## Crocus.

<i>Crocus</i> , vanliga hvit . . . . .	pr st. 4 öre.	<i>Crocus</i> i rummel pr 100 stycken 2 kr.	
” ” blå . . . . .	” ” 4 ”	pr st. 3 öre.	

## Diverse blomsterlökar.

	Pr st.		Pr st.
<i>Calchium autumnale</i> , tidlösa eller nakna jungfrun . . . . .	— 10.	<i>Hyacinthus candicans</i> , 10 st. 2:—	— 25.
<i>Galanthus nivalis</i> , pr 10 st. — 30.		<i>Lilium candidum</i> , . . . . . 10 ” 3:—	— 25.
” ” fl. pl. 10 ” — 50.		<i>Muscaria botryoides</i> 10 ” — 25.	— 5.
<i>Gladiolus cardinalis</i> , pr 10 ” 3:—	— 35.	<i>Narcissus poeticus</i> (pingstlilja) enkel . . . . . 10 st. — 80.	— 10.
” ” floribundus, 10 ” 2:—	— 25.	dubbel . . . . . 10 ” 1:—	— 15.
” ” gandavensis, 10 ” 2:—	— 25.		

## Hyacinthglas,

nytt patent, mycket ändamålsenliga.

