

Priskurant öfver trädgårds-, åkerbruks- och blomsterfrön samt lökväxter och...

Fr.E. Bismarks plantskola
och fröhandel

Vardagstryck



National Library
of Sweden

1874.

Fr. E. Bismarcks

i Halmstad

Priskurant

öfver

Trädgårds-, Åkerbruks- och Blomsterfrön
samt Lökväxter och Dahlier.

Å Frukträd, Bärbuskar, Smultronplantor, Alléträd, Häckplantor, Rankväxter, Träd och Buskar för Trädgårds- och Parkanläggningar, Rosor, fleråriga Blomsterväxter m. m. finnes särskild Priskurant, som på begäran erhålles.

HALMSTAD,

f. d. Gernandtska Boktryckeriet, 1874.



OBS! Se omslagets öfriga sidor.

1874.

Priskurant å K R U T
hos
Fr. E. Bismark
i Halmstad.

Jagtkrut N:o 1, poleradt engl. i bleckflaskor, pr skålp.	3: —
” N:o 2, ” ” målskjutningskrut, pr skålp.	2: —
” N:o 3, ” svenskt, pr skålp.	1: 50.
” N:o 4, ” ” pr skålp.	1: 25.
Handgevärs- N:o 5, poleradt svenskt, pr skålp.	1: —
Bergkrut, pr centner 60 Rdr, pr skålp.	0: 75.
Dynamit, pr skålp.	2: —
Dito Knallhattar, pr 100 st. 5 Rdr, pr st.	0: 06.
Stubin eller Tändrör, pr bundt (25 fot)	0: 50.
” ” ” pr 100 bundtar	35 Rdr.

Denna Stubin är af erkänt bästa sort. Hagel, alla nummer, till dagens priser. Knallhattar i askar om 50, 100, 250 & 500 st.

Till återförsäljare lemnas sådan rabatt, att de med fördel kunna taga sina behofver af mig.

Försändningar ombesörjas på billigaste sätt, dock ikläder jag mig derved ingen risk. Halmstad i Januari 1874.

Fr. E. Bismark.

Fredriksvalls Wattenfabrik,
Halmstad.

Under ofvanstående etikett försäljer undertecknad, fabriken egare, följande kolsyrade drycker:

Enkelt Soda och Selters, pr 100 st.	7: 50
Dubbelt Soda och Selters samt Biliner pr 100 st.	10: —
Sockerdricka på helbuteljer, pr 100 st.	12: 50
Dito på halfbuteljer, pr 100 st.	8: —
Lemonade, pr 100 st.	12: 50

Mina aparater, som äro af nyaste konstruktion, sätta mig i tillfälle att bereda en god vara, och skall intet, hvad på ordning och noggrannhet, såväl vid beredning som inpackning kan bero, blifva förbisetd.

Svafvelsyra säljes billigt.

Is kan erhållas under sommaren efter ackord.

Order insändas under ofvanstående adress och sker utlemning såväl från fabriken som hos Herr E. G. Hübenette.

OBS! Tomglas utlånas icke till andra än ständiga kunder.

Fr. E. Bismark.



Priskurant

öfwer

Trädgårds-, Akerbruks- och Blomsterfrön.

Nytt lager till billigaste priser uti

Fr. G. Bismarcks Planteskola och Fröhandel
i Halmstad.

Ärade requirenter, som hedra mig med sitt förtroende, kunna wara förwispade om ett punktligt utförande af deras order.

Requisition från okänd köpare bör åtföljas af remissa eller anvisning till liquids uppbarande af någon här bosatt person. Af känd köpare motses liquid inom 30 dagar efter warans emottagande enär försäljningen endast är affedd att ske kontant.

Wid möjligen inträffande prisförändring med de mest kuranta artiklar noteras alltid de billigaste prisen.

Affsändningen sker för köparens räkning och risk. Inpackning verkställes med största omsorg och emballage beräknas billigt.

Föreståndaren för min Planteskola och Fröhandel är trädgårdsmästaren J. A. Forssell.

Af intet slag lemnas mindre än 4 öre.

Röksträdgårdsfrön.

Diverse frön.

	Ståly.		Ort.
	Rdr.	öre.	öre.
Anis	—	67	2
Basilikum, wanlig, stor, grön	—	—	3
Betor eller stor bredbladig Mangold	—	67	2
Silfwer-Mangold	—	80	2
Dill, svenst	—	80	2

	Sfåly.		Dr.
	Rdr.	öre.	öre.
Zentol	—	67	2
Isop	1	50	3
Körvel, extra Krus=	—	67	2
" stor Spanfk	4	—	5
Lavendel	1	80	3
Matrhobarber	3	—	4
Mejram	2	70	4
Perfilja, wanlig Snitt=	—	60	2
" extra Krus=	—	60	2
" Dubbel frusbladig, Dverg=	—	70	2
" Myatt's garnishing wacker frusbladig	—	85	2
Portulak, grön	1	75	3
" gul	2	—	3
Reseda, odorata	2	—	4
Selleri, Knöl=, extra stor glatt	2	—	4
" stor Leipziger Knöl=, tidigaste sort	2	—	4
Senap, gul	—	33	2
" brun Holländsk	—	50	2
Thimjam, winter	2	—	3
" sommars=	3	75	5
Tobak, Virginisk	2	75	4
Tomates eller Kärleksäpple	—	—	8
Spenat.			
Spenat, stor, bredbladig med runda frön	—	50	2
" de Gaudry, storbladig	—	55	2
" ny Seländsk, Tetragonia expansa	1	40	3
" Eng. Winter=, Rumex petientia	1	25	3
" långbladig Winter= med runda frön	—	50	2
" stor Savoyer, gul, utmärkt	—	60	2
Callat.			
Hufvudsallat, Steinkopf, tidig, gul, till drifning	3	—	5
" tidig, stor, gul Asiatis	2	50	4
" stor, gul, Berliner=	2	50	4
" Dieppes, ny, fast, gul, utmärkt	5	—	8
Laktuc eller bladsallat	1	50	3
Krasse, grön, Krus=	—	50	2
" Indianisk	1	50	3
Endiwien, Winter,	—	—	4
" Sommar= eller Bindsallat	—	—	4
Sparrisallat (Lactuca augustana)	—	—	4
Kålsorter.			
Hufvudsål, aldra-tidigaste Socker= eller Majspets	2	80	4
" tidig, hwit Eng. Sockertopp	2	80	4

	Stålp.		Dr.
	Rdr.	öre.	öre.
Hufwudkål, Swenskt, 1:a qualité	3	—	6
Härstades i många år odlad och öfwerträffar i alla affeenden den utländska.			
„ Swenskt, 2:a qualité	2	—	4
„ blodröd, tidig Erfurter	3	—	6
Blomkål, aldra tidigaste Erfurter Dverg-, äkta 1 qualité à port. 20 öre, intager liten plats och gifwer täta, hwhita hufwud	—	—	50
„ tidig stor Asiatiskt	5	—	7
„ „ „ Engelskt	5	—	7
„ sen, stor Engelskt	6	—	7
„ sen von Waldhern	6	—	8
Brocoli eller Sparris-kål, Fransiskt violette	—	—	5
Savoykol eller Wirsing, tidig Wiener-	3	—	4
„ tidig Blumenthaler-	2	50	4
Rosenkål eller Brüsseler Sprossen-Wirsing	2	25	4
Bladkål, låg, grön, extra Krus-	—	80	2
„ hög grön dito	1	—	2
Kålrötter.			
Kålrabbi, hwhita ofwanjords, tidiga Wiener glas-	4	25	6
„ blå, tidiga, fina Wiener glas-	—	—	6
Kålrötter, stora, gula underjordiska	—	75	2
„ gula, gröntoppiga, (green top)	—	75	2
„ stora glatta, gula, rödhufwade Laings	—	80	2
„ stora, gula Swenska, äkta	—	90	2
Wisar sig i alla affeende öfwerträffa de bästa ut- ländska, grundadt på flerårig erfarenhet.			
Majrosfwor, tidiga, platta, hwhita snöboll	—	75	2
„ „ „ „ gula	—	70	2
„ Se vidare äkerbruksfrön.			
Rotwårter.			
Carotter, Pariser, korta, tidigaste till drifning	1	50	3
„ Dauwiker, äkta do	1	25	3
„ Hornska, tidiga, korta, röda	—	90	2
Morötter, Altringhom, långa, fina, röda, söta	—	78	—
„ Dieppes, tidiga, halfslånga röda	1	—	?
„ tidiga halfslånga, röda	—	90	2
„ Foder-, se äkerbruksfrön.			
Palsternackor, från Jersey	—	55	2
„ swenska	—	50	2
Perfiljerötter, tidiga, tjocka, socker-	—	55	2
Hasrerötter	—	—	4
Schorzoner	2	—	3

	Ståtp.		Drt.
	Rdr.	öre.	öre.
Sockerrötter	—	—	4
Cichoria, bästa lång Magdeburger	1	—	2
Rödbetor, svartröda Holl.	—	55	2
„ fina, svartröda något ofwanjord vägrande	—	60	2
„ swenska	—	60	2
Röt.			
Röt, swafvelgul, rund, hård, Holländsk, utmärkt	2	10	4
„ blodröd, rund, hård, Holländsk	2	—	—
„ mörkröd, Brunswiger	2	10	4
„ silfverhvit Holländsk tykt	3	40	5
„ Madera- eller Jätte-	3	—	4
Purjo, tidig sommar-	1	85	3
Röt, Purjo-, stor vinter-, Jätte-	3	50	5
„ extra stor, tjock Brabanter	2	55	4
„ Schalott-lökar	—	40	—
„ Hvitlökar	—	67	—
Månads-Rädisor och Rättikor.			
Rädisor, tidiga scharlakansröda, runda, månads	—	90	2
„ „ hvita dito	—	90	2
„ „ gula dito	—	90	2
„ „ ovala, rosenröda med hvit rotända	—	95	2
„ långa, fina,	—	95	2
„ Woods långa, rosenröda utmärkt till drifning	1	—	2
Rättikor, svart, rund Erfurter Winter-	—	67	2
„ rödfalig Höst-	—	90	2
„ Sommar-	—	80	2
Kärnsorter.			
Gurkor, extra, långa, gröna Slang-	4	50	6
„ långa, hvita, Slang	5	50	7
„ stora, långa, gröna, ribbärande	4	—	6
„ medellånga, gröna, ribbärande	3	25	5
„ små, tidiga, gröna Druf-	2	33	4
„ tidiga, korta, gröna Westerås-, mycket ribbärande	2	33	4
„ till drifning:	—	—	—
non plus ultra, à port. 12 öre	—	—	35
Man of Kent, à port. 12 öre	—	—	50
Victory of Bath, à port. 15 öre	—	—	50
Walker's Traveller, à port. 15 öre	—	—	50
Gladiator, à port. 15 öre	—	—	50
Semperfructifera, à port. 15 öre	—	—	50
extra gröna Slang-, Druf-, à port. 15 öre	—	—	40
Meloner, mycket stor Rät-	—	—	40
„ „ „ Cantaloup } à port. 12 öre	—	—	50
„ „ „ Amerikanska, mogna fritt }	—	—	40

	Stålv.		Dr.
	Rdr.	öre.	öre.
Meloner, Chito, wälluktande, mycket rikbärande			
" Ananas	—	—	50
" von Malta			
" aldra tidigaste, rikbärande, runda Rät-			
" Socker-, blandade	—	—	45
" Watten-, med swarta korn			
Kurbitz, Mat-, vegetable Marrow, Wärtmerg.	5	—	7
" Mat-, blandade			
" Figur- eller Zier-Angora, fläckig	—	—	8
" " " " fläckformig			
" " " " Turkenbund röd			
" " " " " grön			
" " " " Apelsin små äkta			
Kronärtskock, Franshff, grön	7	—	9
Sparriä, Jätte- Engelff	2	—	3
Ärter.			
Spritärter, Cattrer's, den aldra tidigaste (2 fot)	—	42	—
" Daniel O'Ronke, tidig och rikbärande (3 fot)	—	35	—
" Prins Albert dito (3 fot)	—	33	—
" Burboms, tjenliga till drifning (1/2 fot)	—	50	—
" Caper, låga, gröna (2 à 3 fot)	—	33	—
" Lartons, tidig, rikbärande, med långa sfidor utmärkt	—	40	—
" Ruben von Casfel, tidiga, mycket rikbärande med			
stora sfidor, förtjenar all uppmärksamhet	—	50	—
Märgärter, Eugenie, låg, hwit (2 fot)	—	45	—
" Knight's Marrow, hög, hwit, (5 fot)	—	46	—
" Champion of England, grön, rikbärande (3—4			
fot)	—	45	—
" Prince of Wales, utmärkta, (3 fot hög)	—	45	—
" Veitch's Perfection, förträffliga, (2 1/2 fot)	—	50	—
Sockerärter, stora Eng., Sabel- (4 fot)	—	50	—
" tidigaste, låga, rikbärande (1 fot)	—	45	—
" De Grace eller Burboms (1/2 fot) till drifning	1	—	—
" Sparriä- (1 fot)	—	75	2
Bönor.			
Krypbönor, tidiga, extra, långa, breda Swärds-	—	50	—
" aldra tidigaste, hwhita Swärds- till drifning	—	50	—
" små, fina, hwhita Socker-Berl, äkta	—	37	—
" fina, hwhita Socker- eller Berl-	—	45	—
" tidigaste rödbroktig Adler	—	33	—
" bruna Aftonbönor	—	25	—
" hundra för en	—	33	—
Stångbönor, extra, långa, breda, hwhita Slagstvärds-	—	72	—

	Stålp.		Dr.
	Rdr.	öre.	öre.
Stångböror, Jätte-Socker-Breck, gröna sfidor	—	72	—
" Jätte-Socker-Wachs, gula sfidor, utmärkta	—	75	—
" Socker-Breck, ny, den tidigaste hittills kända	1	—	—
" stora Turkiska, brotliga eller Prakt=	—	60	—
" Wälfka böror, stora Eng. Windsor=	—	35	—
" " tidiga, låga Majagon=	—	35	—

Afkerbrufsfrön.

Afkerbrufsfröna äro direkt införskrifna från odlingsorten hos de förnämsta Tyfka och Engelfka fröodlare.

Betor eller Kunkelrofwor:

Betor, stora, långa, röda	—	42	—
" " gula	—	42	—
" Dieppes halflånga, Jätte=	—	50	—
" Socker, bästa hwita, till sockerfabrikation pr 20 stål. 8 rdr	—	45	—
Cichoria, bästa Magdeburger	1	—	—
Morötter, stora hwita, grönhuswade Belgiska	—	60	—
" " Altringham, röda	—	78	—
" " stora, långa, röda	—	75	—
" " stora, tjocka, gula Saalfelder	—	75	—
Palfternackor, swenska	—	50	—
Senap, gul, foder=	—	33	—
" brun, Holländsk	—	50	—

(Rotabagga eller Kålrötter (Swedish Turnips):

Rotabagga, stora, glatta, gula	—	75	—
" " gula, gröntoppade (Greentop)	—	75	—
" " stora, rödtoppade Laings (purple top yellow)	—	80	—
" " swenska gröntoppade	—	90	—

Rofwor (Turnips):

Rofwor, Wihite green top globe, stora runda, hwita grön- toppade	—	64	—
" " Purple top Scotch Bullock, stora rödtoppade med gult fast kött	—	67	—
" " White Trankard, långa kannformiga	—	70	—
" " Dale's Hybrid, stora ljusgula med fast kött	—	70	—
" " Kålrabbi, Engelfk fält	1	—	—
Foderkål, stor, blå Jätte- eller Kofål	3	50	—

Gräsfrön.

Agrostis stolonifera, Kryphwen	—	45	—
------------------------------------------	---	----	---

Wäger hfwigt i sandblandad lerjord, särdeles omtytt fodergräs och af erkändt värde för gräsplaner i Trädgården.

	Eftly.		Det.
	Rdr.	öre.	öre.
Alopecurus pratensis (Ångskafle)	—	80	—
<p>Wärderas såsom fodergräs af många lika mykhet, om ej mera, än thimothej. Blifwer kraftigast i god, mulldrif och något fuktig jord. Kan äfwen ingå i blandningen till gröfre gräsplaner i stora trädgårdar eller parker.</p>			
Anthoxanthum odoratum (Wärbrädd)	—	75	—
<p>Ett tidigt och godt gräs för torra lägen; användes dock blott i förening med andra sorter. Ingår i blandningen för finare gräsplaner.</p>			
Avena elatior (Franskt Raygräs)	—	46	—
<p>Franskt Raygräs är ett af de bästa fodergräs, synnerligen på mergelhaltig, lerblandad, ej alltför fuktig sandjord.</p>			
Dactylis glomerata (Hunderging)	—	75	—
<p>Är ett af de bästa, mest gifwande fodergräs och så mykhet mera att rekommendera, som det trifwes på alla sorters jord med undantag af mykhet torr och lätt. Bör afmejas innan eller kort före det börjar blomma.</p>			
Festuca pratensis (Ångswingel)	—	60	—
" ovina (Fårswingel)	—	37	—
<p>"Swingelarterna räknas till de nyttigaste gräsragen. Fårswingeln lemnar på torr och mager jord, der knappt något annat gräs skulle kunna wäga, ett ypperligt färbete. Ångswingeln är ett af de bästa gräs för ängar och gifwer rik skörd och godt ymnigt hö, kan blandas med Thimothej och andra gräsarter, är desutom af stort värde för större gräsplaner i parker och trädgårdar.</p>			
Holeus lanatus, Luddtåtel	—	26	—
<p>Trifwes i mager sandjord, men lemnar rikare afkastning i någorlunda god och fuktig jord. Som den är mykhet tidig och gerna borttränger andra gräs, bör den helst sås ensam. Ett af de bättre fodergräsen.</p>			
Lolium perenne, (Eng. Raygräs), gångbart pris.	—	35	—
" " tenuë, (Perceys Raygräs)	—	30	—
" " italicum, (Italienskt Raygräs)	—	30	—
<p>I fröblandningen till gräsplaner i trädgårdar utgör, som bekant, raygräs oftast hufvudbeståndsbelen. Ingen annan gräsart är så bladrik eller wäger så hastigt som raygräset, hwarföre det i utlandet odlas i betydlig mängd och afmejas 3, till och med 4 gånger årligen. Eng. raygräs passar mykhet bra till betesgräs, och ger en tät och stark gräswall, samt är för boskapen ett af de smälligaste gräsrag. Det italienska raygräset är till wärtsätt som det eng., men öfwerträffar detta wida i afkastning. Det är mjukt och saf-</p>			

tigt och ätes begärligt af alla kreatur. Är ej synnerligt noga på jordmån, blott den ej är för våt.

Phleum pratense (Thimothej), gångbart pris.

Thimothejgräset, hvars andvändbarhet som fodergräs är allmänt känd, brukas äfwen i förening med andra sorter till gräsplaner i större trädgårdar och parker.

Poa pratensis, (Shotter eller Ängsgröe) — 70 —

" nemoralis, (Lundgröe) — 75 —

Alla gräsarterna räknas till de bättre gräsen, ängsgröe t. o. m. till de bästa. De äro lika brukbara till fodergräs som till gräsplaner; lundgröe är mycket använd här på trädbevärta stuggiga platser och ingår i myckenhet i gräsförblandningar.

Blandade gräsfrön af de nyttigaste och bästa fodergräs för besäning af ängar med såväl

torr som våt jordmån, 1:ma qvalité — 40 —

" " äfwen för ostwannämnde ändamål af 2:da qvalité — 35 —

" " af finare gräsarter för besäning af gräsplaner i trädgårdar och parker passande för hvarje ej alltför dålig jord — 45 —

" " af finaste gräsarter för besäning af smärre planer med fin god jordmån — 65 —

" " — 65 —

Rub. s. Kan.

R. ö. R. ö.

Potatis-Sorter.

Potatis, tidiga, långa, hwhita, 6 veckors 2 50 — —

" " runda 2 — — —

" " aflånga, " röda njur" — — — 25

" Amerikansk Rosenpotatis — — — 75

" Sparrispotatis — — — 75

m. fl.

Blomsterfrön.

Vid requisition å blomsterfrön se wi helst att endast nummer upp-
gifwas. Hafswa portioner säljas ej.

	Drt.	P:n.
	öre.	öre.
Aster, modeblommor, sortimentblommor.		
Klot=pyramid-aster i följande färger:	—	10
2 mörkblå, 5 rent hwit,		
3 carmosinröd, 6 mörkröd med hwitt,		
4 blekswafwelgul, 7 helcarmosin,		
8 alla 6 sorterna 50 öre.		
Dwergaster i följande färger:	—	15
9 mörkröd med hwitt, 12 rent hwit,		
10 helblå, 13 hwit med carmosin,		
11 helcarmosin, 14 violette med hwitt,		
15 alla 6 sorterna 50 öre.		
Dwerg=bukettpyramid-aster i följande färger:	—	15
16 rosenröd, 19 carmosin med hwitt,		
17 rent hwit, 20 violette,		
18 helblå, 21 persico,		
1 alla 6 sorterna 75 öre.		
Fransysk pion-aster i följande färger:	—	12
22 helblå med hwitt, 26 mörk carmosin med hwitt,		
23 rosa med hwitt, 27 violetteröd,		
24 carmosin, 28 hwit med rosa,		
25 äppelblomfärgad, 29 victoriaröd,		
29a alla 8 sorterna 80 öre.		
Victoria-aster i följande färger:	—	20
30 carmosin, 33 carmosin med hwitt,		
31 hwit, 34 persikoblomfärgad,		
32 mörkblå, 35 blå med hwitt,		
35a alla 6 sorterna 1 rdr 10 öre.		
36 Aster i blandade färger:	12	8
Löfkojor.		
Storblommig, engelsk sommar-löfkoja i följande färger:	—	20
37 mörkblå, 40 kastaniebrun,		
38 rosa, 41 ljusblå,		
39 carmosinröd, 42 canariegul,		
42a alla 6 sorterna 1 rdr 10 öre.		
43 blandade färger:	250	15
Storblommig, engelsk pyramid=sommar-löfkoja i följande färger:	—	20
44 carmosinröd, 47 lackrosa,		
45 mörk rosa, 48 carmosin,		
46 helblå, 49 rent hwit,		
49a alla 6 sorterna 1 rdr 10 öre.		

	Ort.	Pr. n.
	öre.	öre.
Trädlik jätte-sommar-löfkoja i följande färger:	—	25
Wårten trädlik, blommor stora och praktfulla.		
50 hwit, 52 mörk carmosinröd,		
51 helblå.		
Tidig engelsk höst-löfkoja i följande färger:	—	25
53 mörkblå, 55 hwit,		
54 carmosinröd.		
Storblommig kejsar-höst-löfkoja i följande färger:	—	25
56 carmosin, 58 helblå,		
57 rent hwit.		
Winter-löfkoja i följande färger:	—	15
59 högröd, 61 mörkblå,		
60 carmosinröd.		
Dwerg-winter-löfkoja i följande färger:	—	20
62 mörkblå, 64 hwit,		
63 carmosinröd.		
Gyllenlack i följande färger:	—	12
65 dubbla, bruna, dwerg-buff,		
66 " bronsfärgade d:o d:o,		
67 enkla mörkbruna d:o d:o.		
68 " " storblommig buff.		
Rosen-balsaminer:		
69 blandade färger	—	12
Punkterade rosen-balsaminer:		
70 blandade färger	—	15
Dwerg-balsaminer:		
71 dubbla i blandade färger	—	12
Flambomma:		
72 Phlox Drummondii i blandade färger 1:ma qvalité	75	10
73 " " atroparpurea, purpurröd	—	12
74 " " rosea, rosenröd	—	12
75 " " fl. alba, hwit	—	12
76 " " Radowitzii, rödstrimmig	—	15
77 " " Wilhelm I:s, mörkröd	—	15
78 " " Princesse Royale, lilå med hwita strimmor	—	15
St. Jakobsblomman:		
79 Senecio elegans, fl. rubra pl.	—	8
80 " " " atroparpurea pl.	—	8
81 " " " alba pl.	—	8
82 " " " lilacino pl.	—	8
83 " " nana fl. alba pl.	—	12
84 " " " fl. purpurea pl.	—	12
85 " " " coerulea pl.	—	12

		Drf.	P:n.
		öre.	öre.
Lejongap:			
86	<i>Antirrhinum majus</i> fl. alba, hvit	—	10
87	" " striatum, strimmig	—	10
88	" " brilliant, trefärgad	—	10
89	" " crescia, mörk scharlafan	—	10
90	" " firefly, orange scharlafan, gul och hvit galathée, carmoisin med hvitt	—	10
91	" " Henry IV, cinoberröd	—	10
92	" " papiliona, purpur med hvitt	—	10
93	" " nigrescens, mörk purpur, utmärkt	—	10
94	" " alla 9 sorterna 60 öre.		
94a			
95	" " Tom Tumb: cinnabarinum	—	10
96	" " " " album rubrum striatum hvit med röda strimmor	—	10
97	" " " " luteum rubrum striatum gul med röda strimmor	—	10
98	" " " " Delila carmin, med gult	—	10
99	" " " " Henry IV, cinnober med gult	—	10
100	" " " " album, hvit	—	10
100a	" " " " alla 6 sorterna 50 öre.		
Neglifor.			
101	<i>Dianthus caryophyllus</i> fl. pl. I rang enfärgade dubbla	—	12
102	" <i>chinensis</i> fl. pl. extra dubbla i flera färger	—	8
103	" " <i>imperialis</i> fl. pl. i flera färger	—	8
104	" " Heddewigii (giganteus), praktfullast af alla	—	10
105	" " <i>laciniatus</i>	—	10
106	" " <i>plumarius</i> fl. pl. fjäderneglifa	—	10
107	" " <i>barbatus</i> fl. pl. borstneglifa i flera färger	—	8
Petunier:			
108	<i>Petunia hybrida</i> , I rang	—	15
109	" " <i>grandiflora marginata</i> , storblommig grönsrandad warietet	—	35
110	" " <i>marmorata</i> , marmorerade	—	25
111	" " fl. pl. genom sorgfällig befruktning af de utmärktaste sorter	—	25
Portlak:			
112	<i>Portulaca alba rubra striata</i> med hvita och röda strimmor	—	8
113	" <i>Gilliesii</i> cormosinröd	—	8
114	" <i>rosea</i> , rosenröd	—	8
115	" <i>grandiflora aurea</i> fl. pl.	—	20

		Ort.	P:n.
		öre.	öre.
116	" " Thellusonii, cinnoberröd präktig ...	—	20
Alla portlakar äro vackra gruppväxter.			
Riddarsporrar:			
117	Delphinium Aiacis, hyacintblorum fl. pl., hyacintlik riddarsporre, i 10 färger, blandad	10	6
118	" " ranunculiform fl. pl., ranunkellik riddarsporre i 6 färger, blandad	25	10
119	" " elatior fl. pl., hög dubbel i 8 sorter, blandad	10	6
120	" Consolida fl. pl., löfkoje-riddarsporre i 8 sorter, blandad	25	10
120a	" " candelabrum fl. pl., candelaber-riddarsporre i 8 färger, blandade	—	12
Tuppfam: Celosia cristata i följande färger:			
340	" " carmosin, mörkröd,		
341	" " bleksvafvelgul, mörk rosa,		
342	" " amarantrod, mörk purpur,		
343	" " ljus carmosin, röd med charmosie,		
344	" " guldfärgad, hvit,		
345	" " chamois, eldröd.		
Särdeles vackra för odling i kruka.			
Zinnia:			
346	Zinnia elegans, fl. alba, hvit	—	8
347	" " " aurea, guldgul	—	8
348	" " " coccinea, scharlakansröd	—	8
349	" " " alba pl., dubbel hvit	—	8
350	" " " aurea pl., dubbel guldgul	—	8
351	" " " atrococcinea pl. scharlakansröd	—	8
352	" " " pumila fl., låg.	—	8
Diverse Blomsterfrön.			
Utän tecken ettårig för fritt land, två. tvåårig för fritt land, † flerårig för fritt land, m. uppdragas i hänk och utplanteras på fritt land, ‡ äfweu lämplig såsom fruktväxt, passande för kruka kv. fruktväxter, * tjenlig till infattning; † slingerväxter.			
122	Abronia umbellata mycket wälluktande, användbar i amplar, blomsterfogar m. m.	—	10
123	Acacia Lophanta, kv	—	8
124	Acroclinium roseum m., rosenröd immortell	—	8
125	" fl. alba m., hvit	—	8
126	Adonis aestivalis, gösken i det gröna, tidig	12	6
127	" autumnalis, " " sen	12	6
128	Ageratum mexicanum, m., lefverbalsam, blå	25	8
129	" nanum, " " låg, hvit	—	8

	Ort.	P.m.	
		öre.	öre.
130	Agarstemma creli rosa fimbriata nana, äferfrans, himmels- ros, låg, wacker	—	12
131	„ Flos Jovis, tw. †	—	8
132	Alonsoa Warscewiczii, m. f. mönjeröd	20	8
133	Althea rosea fl. pl. stöckrosor blandade i 8 sorter, tw. . . En af trädgårdens förnämsta prydnader.	25	10
134	Amaranthus bicolor fol. purpureis, m.	—	8
135	„ melancholicus rubra, m.	—	8
136	„ tricolor, m. Wacker bladväxter för fritt land, den sist- nämnde har trefärgade blad.	—	10
137	Ammobium alatum, wacker, hwit, immortelle	15	6
138	Anagallis grandiflora carnea, köttfärgad. Ursive m. f. . .	—	10
139	„ „ coccinea, scharlakans m. f.	—	10
140	„ „ Eugenie, blå, m. f.	—	10
141	„ „ Napoleon III, brunröd m. f. Antirrhinum, se sortiment.	—	10
142	Aquilegia hyb. lucida fl. pl. Afleja scharlakansbrun med gult, †	—	12
143	„ vulgaris fl. pl., dubbel i praktfulla färger † . . .	—	8
144	Artimisia annua, gråbo, m.	—	8
145	„ gracilis (sp. St. Petersburg), m. Wacker dekorationsplantor för fritt land.	—	10
	Ufter se sortiment.		
146	Bartonia aurea, m. guldgul, wacker	10	8
147	Bocconia japonica, wacker, ståtlig, bladplanta, t. m. . .	—	20
148	Brachycome iberidifolia, med blå cinerarie, lila blom m.	40	8
149	Bryonia alba, hundroswa, bekant slingerväxt, ♀	20	6
150	Cacalia sonchifolia, högröd, m.	25	6
151	Calandrinia grandiflora, f. m.	25	10
152	„ umbelata, f. m. Har fina, prydliga, rosenröda blommor; kunna odlas i kruka och öfvervintras frostfritt.	25	10
153	Calceolaria hybrida, punkterade & tigrerade sorter i prakt- fulla nyancer, tw.	—	20
154	„ „ nana, samma sort som föregående	—	20
155	Calendula officinalis ranunculoides, ringblomma	20	6
156	„ pulvialis, regnwisare	20	6
157	Calliopsis bicolor, sfönhetsöga	20	8
158	„ Drumondii, m.	20	8
159	„ nana, låg	25	8
160	„ „ purpurea, med talrika bruna och gula blommor	25	8
161	Callirhoe pedata, glänfande, carmosinröd, m.	50	10

	Dr.	B:n.
	öre.	öre.
162 Campanula Lorey, m. blåa och hvita klockblommor	10	10
163 " media, fl. alba	—	8
164 " " fl. coerulea	—	8
165 " pyramidalis, fw., blå, tw.	—	10
166 " " fl. alba, fw., hwit, tw.	—	10
167 " speculum, Venusöpegel, blå, tw.	—	8
168 " fl. alba, hwit, tw.	—	8
Alla med prydliga klocklika blommor.		
169 Canna bicolor de Java, blomsterrör, m. f.	20	8
170 " discolor, bladen bruna, blommorna scharl. m. f.	20	8
171 " gigantea, m. f.	20	8
172 " indica superba, m. f.	20	8
173 " Warscewiczi, m. f.	20	8
Canna-arterna höra till de vackraste och tacksamaste bladväxter vi äga.		
174 Cannabis gigantea, Settehampa, 6—8 fot hög, väcker bladväxt	12	8
175 Catananche coerulea, rasjelblomster, blå, f. m. †	20	6
176 " " bicolor, tvåfärgad, m. f. †	20	6
Celosia, cristato, se sortiment.		
177 Centauridium Drummondii, lysande, gul	6	6
178 Centranthus macrosiphon bicolor Baldrian, m. väcker prydnadsväxt, röda blommor	10	6
179 Cerastium Bibersteinii, †, *, krypande, med rent silfverhvita blad	—	15
Cheiranthus annuus, sommar-löfsoja, se sortiment.		
" cheiri, gyllenlack, se sortiment.		
180 Chrysanthemum carinatum elegans, hwit, guldblomster	12	6
181 " " fl. luteo, gul	12	6
182 " coromarium fl. alba, hwit	12	8
183 " tricolor Buridgianum	20	8
184 " " purpureum, purpurfärg	20	8
185 " " Dunnetti fl. pl., dubbel hwit	40	10
Alla äro vackra rabattväxter.		
186 Cineraria hybrida, afört, I rang. fw., blandade färger	—	25
187 " nana, lågväxt, I rang, fw., blandade färger	—	25
188 " maritima, med gråhvita blad, * m.	—	8
189 Clarkia elegans, violett	10	6
190 " neriiflora fl. carneo pl., köttfärgad	25	8
191 " pulchella, röd	20	8
192 " " integripetata alba, hwit	30	8
193 " " " marginata	30	8
194 " pulcherrima carmin, mörkröd, m., hwit	15	8
195 Collincia bicolor, violett och hwit, * f.	10	6

	Drt. P:n.	
	öre.	öre.
196 Collincia grandiflora, blå, stor, * f.	10	6
197 " hetrophylla, violettröda blommor, * f.	20	8
198 Convolvulus tricolor splendens, jungfrusfört, mörkblå, *	8	6
199 Crepis barbata, gul, rabattvärt	15	6
200 Cynoglossum binifolium, hvit förgät mig ej, *	10	6
201 Datura fastuosa, spiffklubba, dubbel, hvit, m. f.	25	10
202 " " Huberiana fl. pl., dubbel, m. f.	—	10
203 " " " aurora, brunröd, m. f.	—	10
Utmärkta prydnadsblommor för grupper och rabatter.		
Delphinium, se Sortiment.		
Dianthus, se Sortiment.		
204 Digitalis gloxiniaeflora, fingerborgsblomma, †	—	6
205 Erysimum Perowskianum, mörkgul, wacker, *	10	6
206 Eschscholzia californica, gul, *	10	6
207 " crocea rocea, rosenröd, *	20	6
208 Eucharidium grandiflorum, röd, med Clarkia närbesläktad	15	6
209 Eutoca viscida, wacker, blå, *	12	6
210 Gailardia Drommondi (G. pieta), wacker i rödt och gult, m.	10	8
211 Gilia tricolor, trefärgad	10	6
212 " " alba, hvit	10	6
213 " " rosea, röd, alla tre hafwa små nätta blommor	10	6
214 Gladiolus gandavensis, f. m.	—	10
215 Godetia Lindleyana fl. pl.	10	6
216 " rosea alba Tom Thumb.	20	6
217 " rubicunda splendens	20	6
218 " versicolor grandiflora	25	8
Wackra frilandsväxter, förtjena all uppmärksamhet.		
219 Gomphrena globosa fl. alba, hvit Immortell, kv.	12	8
219a " " fl. purpurea, röd Immortell, kv.	12	8
220 Gynnerium argenteum, pampasgräs	—	15
Ståtligast af alla bekanta gräs.		
221 Gypsophila elegans fl. rosea	10	6
222 " muralis	12	8
223 " paniculata, †	12	8
Små nätta blommor, färdeles wackra till bufetter.		
224 Hedysarum coronarium, röd, m.	12	6
225 " " fl. alba, hvit, m.	12	6
226 Helianthus californicus fl. pl., dubbel sofros	20	6
227 Helichrysum monstrosum, ewighetsblomma, m.	15	8
228 " " fl. purpurea pl., m.	25	8
229 " " fl. luteo pl., m.	25	8
230 " nanum atrococcineum, m.	75	10
231 " brachyrrhynchum, m.	—	8
232 " strictum, m., utmärkt till winterbufett	—	8
Alla höra till de wackra Immorteller.		

	Drt.		P.m.	
	öre.	öre.		
233 Hesperis tristis, wälluftande nattviol, †	10	6		
234 Hibiscus calisurus, Sbis-bloster	20	6		
235 Iberis amara, sljfrage, hwt, *	10	6		
236 " umbellata purpurea, röd, *	12	8		
237 " " " Dunnetti, mörk, purpurröd, *	20	8		
Impatiens balsamina, se sortiment.				
238 Ipomoea purpurea, blomman för dagen, wacker i blandade färger, §	10	6		
239 Kaulfussia ammelloides, blå, stjernbloster, *	25	10		
240 Lathyrus odoratus, wälluftande ärtblomma, §	10	6		
241 Lavatera trimestris fl. alba, poppelros, hwt	10	6		
242 " " fl. rubra, poppelros, röd	10	6		
243 Leptosiphon androsaceus, rödaktig, med nätta blommor, m.	50	6		
244 Linnanthus Douglasii, sumpbloster, *	25	6		
245 Linaria bipartita splendens, flugbloster, *	15	6		
246 Linum grandiflorum, lin, mökröd, utmärkt gruppväxt	30	8		
247 Lobelia Erinus, blå, *	—	8		
248 " " gracilis erecta	—	10		
249 " " speciosa (Crystall-Palace)	—	10		
250 " " ramosa	—	8		
Små nätta växter med blå blommor, pasfande till infattning.				
251 Lupinus albus coccineus, hwtiröd	10	6		
252 " guatemalensis, blå	10	6		
253 " Hartwegii, blåhwt	10	6		
254 " " fl. rosea, röd	10	6		
255 " hybrida insignis, ljusröd	10	6		
256 " " superbus, violett-wäxter	10	6		
257 " " roseus, röd	10	8		
258 " mutabilis, hwt & gul	10	6		
259 " Cruikshankii,	10	6		
260 " nanus fl. coeruleo	10	8		
261 " " fl. alba	10	6		
262 " species ex Texas	10	8		
263 " Uri	10	6		
264 " tricolor elegans	10	6		
265 " pubescens	10	6		
Alla förträffliga grupper och rabattväxter.				
266 Lychnis chalconica, †, studentneglisa, röd	—	10		
267 " Siboldii, †, studentneglisa, hwt	—	10		
268 Malope trifida grandiflora alba, praktfulla	10	6		
298a " " " " med stora, lysande, röda och hwtita blommor	10	6		
269 Matricaria eximia fl. pl., fötblöster, hwt	40	8		

	Drt. P:n	
	öre.	öre.
270 Mesembryanthemum crystallinum, isplanta	30	6
271 Mimulus cardinalis, m., gäffelblomster	—	8
272 " hybrida tigrinus, m., wackra, i mindre grupper	—	12
273 <i>Mirabilis jalappa</i> , m., underblomster, i flera färger	10	6
274 Myosotis alpestris, †, m., *, blå, förgät mig ej	—	8
275 " " fl. alba, †, m., *, hvit	—	8
276 " oblongata, †, m., *, wacker, mörkblå	—	20
277 Nemophila atomaria, hvit med swarta punkter	10	6
278 " discoidalis, nästan svart	10	6
279 " insignis, blå	10	6
280 " maculata grandiflora, *, stor blommande, violett	25	6
281 " " purpurea, *, mörk, violett	10	6
282 Nicotiana macrophylla, var. gigantea, m.	15	8
282a " purpurea grandiflora	15	8
Båda äro wackra i bladwäxt-grupper.		
282b Nigella damascena, jungfrun i det gröna, *	10	6
283 " hispanica atropurpurea, röd, *	15	6
284 Oenothera rosea, rosenröd, m., nattljus	—	10
285 Onopordum tauricum, m., wacker, tistelartad bladwäxt	10	6
286 Oxalis rosea, *, m., hartlöfwer, röda blommor	—	10
287 " tropaeoloides, *, m., mörkröda blad	—	10
288 Papaver murselli fl. pl., wallmo, med röda och hwitspräckliga blommor	10	6
289 Penstemon hybridus, †, m., f., wacker, i flera färger	—	30
290 Perilla nankinensis, m., med bruna metallglänsande blad	—	10
Petunia, se fortiment.		
291 Phalacraea coelestina Tom Tumb., m., fiv., med wackra blommor	—	10
Phlox, se fortiment.		
Portulaca, se fortiment.		
292 Polygonum orientale, bohwete, med mörkröda blommor,	12	6
293 Primula auricula, *	—	20
294 " elatior,	—	10
295 " chinensis alba, hvit, fiv.	—	10
296 " " rubra, röd, fiv.	—	10
297 " " fimbriata alba, hvit, fiv.	—	20
298 " " " rubra, röd, extra, fiv.	—	20
299 " " " cermesina splendens, lysande, carmosinröd	—	25
300 Pyrethrum roseum, †, rosenröd, lemuat det bekanta persiska insektpulswer	—	8
301 " " parthenifolium aureum, m., †, *, med wackra guldgula blad, förträfflig till infattning	—	25

		Drt.	P:n.
		öre.	öre.
302	<i>Reseda odorata</i>	8	6
303	" <i>ameliorata</i> , ny fort, med större blommor och kraftig växt	15	8
304	<i>Rhodanthe Manglesii</i> , rosenröd immortell	—	10
305	<i>Ricinus purpureus</i> major, m., f.	10	6
306	" <i>sanguineus</i> , m., f.	10	6
307	" " <i>minor</i> , m., f.	15	6
308	" <i>africanus</i> , m., f.	15	6
Alla äro de ståtligaste och wädraste bladväxter för fritt land.			
309	<i>Salpiglossis grandiflora</i> , trumpetblomma, m.	50	10
Wädra, blandade i utmärkta färger.			
310	<i>Salvia argentea</i> , m., med stora hwhita blad,	—	8
311	" <i>coccinea</i> , m., scharlakansröd	—	10
312	" " <i>pumila</i> , m., låg	—	10
313	" <i>Roemeriana</i> , scharlakansfärg	—	10
314	<i>Sanvitalia procumbens</i> , *, låg, krypande, gul	25	8
315	" " fl. pl., dubbel, krypande, gul	—	10
Wädra till små grupper.			
316	<i>Saponaria multiflora</i> , *	10	6
317	<i>Sedum coeruleum</i> , m., *, en liten nätt, wädr växt med talrika små blommor	—	10
318	<i>Scabiosa atropurpurea</i> , m., enkelblomster	15	6
319	" " <i>nana</i> fl. pl., enkelblomster	15	6
320	<i>Schizanthus grand. ocul. atropurpureus</i> , litisblomster, rödbiolettt med svart centrum	12	6
Senecio, se sortiment.			
321	<i>Silene armeria</i> , mörkröd	10	6
322	" <i>pendula alba</i> , hwhit	10	6
323	" <i>ruberrima</i> , carmoisin, med bruna blad och stjekar	—	6
Alla äro wädra och rikblommande.			
324	<i>Solanum atropurpureum</i> , m.	—	10
325	" <i>marginatum</i> , m., med lysande, silfverhwhita blad	—	12
326	" <i>laciniatum</i> , m., med funderdelade blad	—	10
327	" <i>racemigerum</i> , m., med röda taggar	—	10
328	" <i>robustum</i> ,	—	—
Alla ofwanstående äro wädra i bladväxtsamlingar.			
329	" <i>Melongena fructu violaceo</i> , (äggplanta), fiv.	—	12
330	" " <i>alba</i> , hwhita frukter, fiv.	—	12
331	<i>Statice incana nana</i> , †, m., ormröt	—	8
332	" <i>coccinea</i> , †, m., röd	—	8
333	" <i>Thouini</i> , m., porslinsblå,	—	6
Wädra växter, blommorna affurna användas till winterbuketter.			

	Drt.	P:n.
	öre.	öre.
334 <i>Sycios angulata</i> , §, m., hårgurka, passar att bekläda större föremål,	—	8
335 <i>Tagetes erecta aurantiaca</i> fl. pl., m., orange, sammetsbl.	20	6
336 " " <i>nana</i> fl. pl., m., lågväxt	20	6
337 " <i>patula</i> fl. pl., m., brun,	20	6
338 " " <i>nana</i> fl. pl., m., låg	20	6
339 " <i>signata pumila</i> , divergertad	20	8
Tagetes äro alla rikblommande, tacksamma växter.		
340 <i>Tropaeolum Lobbianum Brillanti</i> , mörk scharlakän med mörkgröna blad	—	10
341 " " <i>Duc de Vivence</i> , canariegul, med cenoberfläckar	—	10
342 " majus <i>Scheuermannii</i> , gulbrun	—	6
343 " " <i>King of Tom Tumbs.</i> , scharlakänsröda blommor	—	10
344 " " <i>King Theodore</i> , svartbruna blommor	—	10
345 " " <i>Crystall Palace-Gem</i> , ljusgul, marmorerad med rödt och gult	—	10
Wackra tacksamma växter med lysande blommor; till grupper, beklädnad af verandor o. d.		
346 <i>Verbena hybrida</i> , f., m., wackra, storblommiga, wari.	—	15
Werkliga praxtwäxter för så wäl grupper som krukor		
347 <i>Viola tricolor maxima</i> , m., storblommiga pensées, bladdade färger	50	10
348 " " " I rang.	—	12
349 <i>Viscaria cardinalis</i> , lysande, carmosin, m.	—	8
350 <i>Vigandia caracasana</i> , m., f., †, praxtfull bladväxt	—	12
351 <i>Whitlavia gloxinoides</i> , m., f., små, blå, med hwit gloginlika blommor, passande för kruka och grupp	—	8
352 <i>Xeranthemum annuum</i> fl. alba pl., hwit pappersblomma	—	6
353 " " fl. <i>purpurea</i> pl., röd	—	6
Wackra immorteller till bufetter och fransar.		
354 <i>Zea caragua</i> Mais, m.	12	6
355 " " fol. var., med hwiträndade blad, m.	15	6
Mais användas allmänt i bladväxtgrupper.		
Zinnia, se sortiment.		
Efter mitt eget urwal öfwerlåter jag		
100 stycken wackra sorter för 6 Rdr Rmt,		
50 " " " " 3		
25 " " " " 1 Rdr 50 öre.		
Deforationsgräs.		
356 <i>Andropogon argenteum</i> , med silfwerhwita blad, passar till bladväxtgrupper	—	10

	Ort.	P:n.
	öre.	öre.
357 <i>Briza maxima</i> , barrgräs, wackert bufettgräs	—	6
358 <i>Bromus brizaeformis</i> , wackert i bufetter	—	6
359 <i>Coix lacrimae</i> , Jobs tårar, wackra och intressanta frö, liknar warrendroppar	—	6
360 <i>Eragrostis elegans</i> , utmärkt fint och prydligt gräs	—	6
361 <i>Holcus saccharatus</i> , sockerhirs, hör egentligen till bladwäxter, med stora, breda blad	8	6
362 <i>Tastuca viridis</i> , swingel, passar wäl till infattning	25	6

Wäxter.

Fleråriga (perenna) blomsterwäxter.

Bland fleråriga wäxter för kalljord finnes ett ej ringa antal verkliga wackra wäxter. För dem, som tycka wäl om blommor i sina trädgårdar, men ej äro i tillfälle att derät egna mycken tid, äro de mångåriga (perenna) wäxterna af stort värde, emedan de i det närmaste sköta sig sjelfwa; dock böra de, för att blifwa wackra, hwar tredje eller sjerde år omplanteras; fordra djup, lös och god, men ej för fet, jord samt öppen wäxtplats och skyddas för karsfrost genom betäckning af granris, ljung, myrstack eller torrt löf; många äro fullkomligt hårdiga utan all betäckning. Här nedan följer ett litet urval:

Armeria maritima.

Wäxten bildar låga, täta tuftwor, hwilka under sommaren och hösten prydas af en stor mängd ljusröda blommor; passar till infattning och plantering på graswar.

	p. ft.
	öre.
<i>Agrostemma coronaria</i> , äkerkrans, röd	5
" " bicolor, tvåfärgad	8
" " <i>Flos Jovis</i> , röd	8
Wackra grupp- och rabattwäxter. De två första skyddas för karsfrost.	
<i>Althea rosea</i> fl. pl., stöckrosor, blombara etc.	20
Sädda af bästa frö, ståtlig prydnadswäxt för fritt land. Skyddas för stark karsfrost.	
<i>Anchusa incarnata</i>	10
Passar förträffligt till rabatter, blomrik.	
<i>Antirrhinum ramosum</i> , sandlilja,	25
2 fot hög rabattväxt, blommor i Juni med wackra, hwhita blommor.	

	v. ft.
	öre.
Adenophora latifolia, blå	20
Wackra, hängande, flocklika blommor.	
Aquilegia Skinnerii, Akeleja,	20
" vulgaris fl. pl., i många, olika färger	20
" Vervaeneana, med frokiga blad	20
Utmärkt wackra wärter, 2 fot höga, blommor i Juni.	
Arabis albida, gåsört,	10
" blepharophylla, röd,	10
Blommor redan i April och Maj med hwhita och röda blommor och passar till bredare infattning.	
Aselepias incarnata, swalrot,	20
Wacker rabattwärt med röda blommor.	
Bellis perennis, tusensfön, pr 100 ft. 2 Rdr, pr dusfin 50 öre,	5
Dubbelröda och hwhita.	
Bryonia alba, hundrosfwor,	25
Förträfflig slingerwärt att bekläda större föhemål.	
Calystegia pubescens, hjörnrefwa, pr dusfin 25 öre,	
Rantwärt med stora köttfärgade, wackra blommor.	
Campanula carpathica, blå,	6
" Media, blå eller hwhit,	6
Med wackra stora flocklika blommor.	
Colchium autumnale, tidlösa eller nakna jungfrun,	6
Convallaria majolis major, liljekonwalje,	10
Cerastium tomentosum, pr 100 ft. 5 Rdr, pr dusfin 55 öre,	6
En låg wärt med hwhita wackra blad, passar till infattning.	
Crocus, i många färger, blandad, pr 100 ft. 1: 50, pr 12 ft. 25 öre	3
Cyperdieras blott om hösten.	
Crucianella stylosa, försblad,	20
En några tum hög infattningswärt med prydliga blommor och fin grönska, hvars säwäl blommor som blad kunna användas i buketter.	
Delphinium chinense, riddarsporre,	10
" formosum,	15
" grandiflorum fl. alba,	15
Hör till de wackerste grupp= och rabattwärt= med stora prakt= fulla blå blommor.	
Dianthus barbatus fl. pl., borstneglifa,	6
" caryophyllus fl. pl., starka, blombara, plantor efter I qw. frö, pr 12 ft. 1: 50,	15
" plumarius, fjäberneglifa,	5
Dielystra spectabilis, blomsterlyra,	25
Wackra prydnadswärt=er säwäl för kruka som för fritt land.	
Digitalis gloxinaeflora, fingerborgsblomma,	5
Wacker, i Juni blommande, rabatt= och gruppwärt=.	

	v. ft.
	öre.
Lychnis chalconica alba,	10
" Haageana,	25
" Prydlig grupp- och rabattväxt, blommor i Juli och Augusti med lysande, röda blommor, förtjenar den största uppmärksamhet.	
Myosotis alpestris, förgät-mig-ej, pr 12 ft. 40 öre,	5
" fl. rosea,	15
" Allmänt omtydda infattningsväxter.	
Muscari botryoides, perlyacynth med blåa blommor	8
Narcissus poeticus, pingstlilja, hvit, pr 100 ft. 3: 50,	4
" " fl. pl., pr 12 ft. 1 Rdr.	10
" Pseudonarcissus, påsklilja,	8
Mentha rotundifolia, sol. var., pr 12 ft. 80 öre	10
Bekant bladväxt med brofiga blad, passande till infattning.	
Paconia officinalis,	25
" albiflora fl. pl., med namn,	75
Wackra prydnadsväxter i många färger.	
Primula veris elatior, i många färger, pr 100 ft. 5 Rdr,	8
" Auricula, plantor efter bästa frö, pr 12 ft. 1: 25,	12
" " äldre sorter, pr 100 ft. 2 Rdr,	5
" Alla sorterna blommor rift, tidigt om våren, wackra till mindre grupper och infattning.	
Phlox perennis suffruticosa, med namn,	45
" " decussata, dito pr 12 ft. 4: 50,	45
Äldre sorter blandade.	
Phyrethrum roseum,	25
" hybridum fl. pl.,	6
" partheniflorum aureum, pr 100 ft. 1: 50,	2
Den förstnämnda lemnar det bekanta persiska insektpulsfret. Partheniflorum är utmärkt till infattning och garnering af blomster- och bladväxtgrupper.	
Potentilla atrosanguinea, mörkröd,	25
" hybrida fl. pl., dubbel,	50
" formosa,	
Blommar från Juni till sent på hösten, äro verkliga praktväxter för fritt land.	
Ranunculus asiaticus fl. pl.,	
" repens fl. pl., pr 100 ft. 1 Rdr,	2
Den förstnämnda är en af de wackeraste gruppväxter.	
Sedum spurium, röd, pr 100 ft. 75 öre,	2
Passande till plantering på stenhögar.	
Spiraea collosa, rosenröd, en utmärkt wacker buske,	25
" Ulmaria, sol. var.	

N:o

	Tulippa, Tulpan,	
5	" Due van Toll, enfä,	} pr stycke 10—15 öre.
6	" " " " dubbla,	
7	" Tournersol,	
8	" Duke of York, röd med gult,	
9	" Helianthus, brun och gul,	
10	" Coronaromanorum,	
11	" Königspuwcel	
12	" Blanc de neige,	
13	" Rosine, rosa,	
14	" Le Blaison, rosa, extra,	
15	" Gloira Solis, brun och gul,	
16	" Fleuvelen Alantel, röd,	
18	" Luegrus delin,	
19	" Imperator rubrorum,	
20	" Tournnersol, gul,	
21	" Murillo, rosa,	
22	" Belle Alliance, eldröd, enfel,	
23	" Purpere kroon,	
24	" Albina,	
25	" Mariage de ma fille, utmärkt prafstfull,	
26	" Rosa Hortense,	
27	" Rhinoceros, röd och hvit,	
28	" Calvinus.	
29	" Duc de Bordeaux,	
30	" Fetiaun,	
31	" Drusillo,	
32	" Sulphurino,	
33	" Pallas,	

Tulpanerna äro våra vackraste wårblommor.

Expeditas blott om hösten.

Vinea minor, pr 100 ft. 5 rdr,	6
Viola cornuta,	10
" tricolor,	8

Då walet af sorterna öfwerlåtes åt mig lemnas:

50 stycken två- och fleråriga wårter för fritt land till 10 Rdr.	
25 " " " " " " " " " " 5 "	
12 " " " " " " " " " " 3 "	

Dahlier eller Georginer.

Wårt sortiment består af 125 sorter, de flesta från utlandet införskrifna, och under förlidet är blommande härslädes. Priserna beräknas för rötter eller rotdelar. Stidlingar, rotade i frukor, beräknas billigare.

No.	fet	
1	4	Miss Labonchère, röd med hvita spetsar.
3	3	Queen Mab., scharlakansröd med hvita spetsar.
4	5	Phoenix, mörkröd.
7	5	Baron von Burmgarten, sammetröd med hvita spetsar.
9	3	Cygnen, hvit med gult.
10	4	Princess, hvit,
11	3	L'Emancipé, gul-, röd- och hvit-strimmig.
13		Helène of Elton Lilla, med ljusa i blått gående spetsar.
19	2	Elisabeth, mörk lila med hvita spetsar.
20	4	Miss Roberts, röd med hvita spetsar (storblommig).
23	4	Hermione, scharlakansröd.
24	4	Orion, försbär-röd.
25	3½	Etonia, grebelin, välbildad.
28	4	St. Albans, lagfärgad.
31	3	O. E., vin med mörka spetsar.
32	4	Garibaldi, marmorerad i scharlakan och hvit.
33	5	Paquilla, scharlakansröd med hvita spetsar.
34	2	Jenny Lindh, svafvelgul.
41	4	Miss Edouard, hortensfärgad rosa.
42		Madame Wavinet, liflig hortensfärgad.
43	5	Deutsche Bienenzelle, tegelröd.
45	6	Sunrise, gul med purpurröd marmorering.
46	4	Erebus, svart, sammetbrun.
47	4	Persbie, köttfärgad, broderad med lilla på hvit grund.
48	4	Commendant von Rendsburg, guldgul med brons-spetsar.
49	4	Edeltant, gul med blekröda spetsar.
50	4	Centiflora, mörkgul med lackrött, Dverg.
51	4	Rosa of England, rosa.
52	3	Princessie Charlotte of Preussen, rent hvit.
53	4	Arthur, flammig, rosa lilla.
55	4	Reinhold, carminviolett, med mörkröda spetsar.
56	4	Mos. Charles' Kean, ljusgul med hvita spetsar.
57	4	Rosebud, liflig rosa lilla.
58	6	Deutscher Goldröschen, guldfärgad med scharlakan.
59	3	Trommlitz, scharlakans, wälformad Liliput.
60	4	Dr Hoffman, lysande, svafvelgul.
61	4	Ad. Bosshardt, lilla carmosin med ljusa ränder, Dvärg, Liliput.
62	3½	Julius Hammer, guldfärgad med blodrödsflammiga spetsar.
63	3½	Fanny Levald, hvit rosa med karminflammiga spetsar, Liliput,

N:o.	lot.	
64	3	Deutscher Furnergruss, blodröd med hwita spetsar, rosenform.
65	4	Ruthenenstevn, amaranth-purpur-randad med hwita spetsar, 75 öre pr ft.
66	2	Deutscher Guldmeteor, guldfärgad med scharlafansflammer, Dwärg 70 öre pr ft.
67	2½	Gotht Dürre Liebling, himmelsröd med rosa spetsar, Dwärg.
68	3	General Graf v. Moltke, mörk purpur med eldiga ljusa ränder, präktig, 70 öre pr ft.
69	1½	Prachtröschén Zinobercamin, med rödhwita spetsar, Dwärg, 70 öre pr ft.
70	2	Hulda, brun purpur med rödhwita spetsar, Asterform, Dwärg, Liljepet, 90 öre pr ft.
71	5	Anatole Mammonoff, återswafwelgul, skönt formad.
72	4	George Herschel, sammets-mörkbrun.
73	4	Heinr Riehl, läbergult, 70 öre pr ft.
74	3½	Prins Friedrich Wilhelm von Preussen, scharlafansröd, klotrund i rift flor., Liliput.
75	3	Dr Stroussberg, fin carmosin, med lagrosa öfwerdrag, wadert formad och rift flora, 1 Rdr pr ft.
76	3	Lenau, ljus scharlafan med liten pipig sellform, 90 öre pr ft.
77	4	Gruss an Mähren, blek, återgul med skinnande rosa knoppar, 4 Rdr pr ft.
78	4	" " Krain, swafwelgul, oftast en lätt anstrykning af rödt, 2: 60 pr ft.
79		" " Kroatien, bernstensfärgad, med hudfärgade spetsar, 2 rdr 60 öre pr ft.
81		Freyin von der Leyen, guldfärgad.
82	2	C. Bruggemann, amaranth-carmin med hwita spetsar, Dwärg.
83	2½	Franz Szalonay, blek, lilla rosa med purpurflammiga ådror, Dwärg.
84	4	Wacht am Rhein, purpurbrun med ljusa ränder.
85	3	Zarte Nekex, rosahwit med carmosinstreck.
86	3	Gruss. an Klattau, violett carmina ränden med hwita spetsar.
87	4	Rose von Österland, rosa i wader form.
88	3½	Frau Christ Herolde, glöbände guldfärgad, lifligt blodrödflam- mig, 75 öre pr ft.
89	4	Von Gneisenau, hwit till utseendet, skönt incarnatröd, 75 öre pr ft.
90	3	Friherre v. Stein, swartbrun, oftast med hwita spetsar, 75 öre pr ft.
91	4	Arndt, lilla rosa, brunskänkt, Dwärg.
92	4	Schelling, purpur på smärta spensliga stjekar.
93	4	Von Scharnhorst, lilla, violrandad med rosahwita spetsar.
94	4	Deutscher Mohrenkind, swartbrun, skön form.
95	4	Optata, rent hwit.

N:o.	fol.	
96	5	Criterion, glänsande scharlakans-cinober.
97	3	Triomphe de Pecq, sammetsbrun, glänsande.
98	3	Ectat, mörk, lilla, violett med rödhvita spetsar.
99	3	Nepoteline, purpurviolett med rödhvita spetsar.
100	4	Thisbie, marmorerad, röd och hvit.
101	4	Picotee, brungul med röd anstrykning, wacker.
102	5	Banduin, hvit rosa med purpurflammiga spetsar.
103	5	Beelzebuth, hellilla carmosin, oftast en färgad, brun.
104	6	John Salter, rostrod eller upphöjt lagrod.
105	3 $\frac{1}{2}$	Mad. de Chambray, lysande tropaculum, röd.
107	6	Henry Gagne, mörkviolett.
108	3	Lord Clyde, brännande, mörk-violett med rödhvita spetsar.
109	4	Bird of Passage, rosa, hvit med trädlin carmosin.
110	3	Bilabila, guldfärgad med scharlakansflammiga spetsar.
111	4	Mos. March, lilla cinober med violett skiftning.
112	4	Mr. Watts, rödlett hvit med carmosinflammiga spetsar.
113	3	Directör Langhans, rosa med purpurflammiga spetsar.
114	4	D:r Campell, tegelfärgad.
115	3	Adolf Botteher, mörk sammetspurpur.
116	4	Berta Hermsen, mörk rosa.
117	2 $\frac{1}{2}$	Gruss. an Lancut, ljusmönjerröd med hudfärgade spetsar, liliput.
118	5	Ludvig Holty, maltgul med carmosin.
119	5	Robert Prutz, ljnsgul med scharlakans-spetsar.
120	3	Fanfaron aurora, gul med carmosin-picottering.
121	4	Deutsche Rose, svartbrun i rosa östbergående.
122		D:r Urbino, mörk kastanjebrun.
123		Deutsche Amarantröse, amarantrod.
124		Ludvig Storch, violett med hvita spetsar.
125	3	Julius Hammer, guldfärgad med blodröda flammor.
127	4	Niger, blå violett.
128	4	Bettine, hellila med violettnoppar.
129	2 $\frac{1}{2}$	Kleiner Rufus, mörkröd.
130	2	Collin, lysande cinober, röd i stort, rikblommande.
131		Adolf Demmler, hel rosa med violett carmin.
132	5	Mrs Smith, orange, lagfärgad.
133	3	Doctor Schvebbe, glänsande scharlakans, Liliput.
134	4	Joquin, rödaktig grupp, blodrod.
135	4	Louis Bäckmann, cenober- och lädergul.
136	4	Schulze Delizsch, sammets-purpur-violett i skön form.
137	4	Louis Ruder, purpurrod, oftast med hvita spetsar, Liliput.
138	3	Wanguard, sammets svartbrun.
139	6	Lord Derby, glänsande, mörkt sammetsbrun.
140	5	Adolf Schultz, blodrod, swagt randad med halft hvita spetsar.
141	4	Lord Warder, medelljusrod med rost hvita spetsar, Liliput.
142	3	Glüturmchen, brännande scharlakans, rikblommande.

N:o.	ft.	
143	4	Grillparzer, blodröd med rosthwita spetsar.
145	4	Deegen zu Köstritz, blodröd, stundom rent hwit, stundom röd och hwit, flor. på samma stånd.
146	3	Marie Damage, rent hwit, skön form.
147	4	Theodor Drobisch, lilas, hwit med violetta streck, Liliput.
148	4	Kleiner Lileputenstern, liten ljus carmin.
149	5	Furst Trubetzkoy, amarant-carmin, rikblommande.
150	4	Deutsche Goldkugel, gulbfärgad, öfwerflamad med ljus scharlafan.
151	4	Madame de Puisquier, swagt gul med lila hwita spetsar.
152	4	Gruss. an Geisenheim, glänsande citrongul med wacker tät byggnad.
153	2	Scheerenberg, scharlafan med stor rikblom.
154	4	Muster von Köstritz, glödbande cinoberröd.
155	4	Rosa Unique, liflig rosa med metallglans.
156	5	Ferdinand von Schill, sammetsdunkel, blodröd.
157	2	Stratler, sammets svart purpur med rödhwita spetsar, brillanti.
158		Louis Bodani, lilas med violett-besättning.
159	4	Deutscher Turban, mönjeröd.
160	2	Ernst Schulze, blodröd med rödhwita spetsar.
161	2½	L. Abbe Enot, hel-carmosin.
162	5	Miss Powell, mörkt purpuröd med hwita spetsar.
163	3	Maria Carbesse, lilas mjölkhwit.
164		Augusta af Kotzebue, swafwel-åfergul, Dwärg, Liliput.
165		Triomphe de Solferino, violett purpur med resliga blommor.
166	5	Germania, mjölkhwit med violettflamniga spetsar.
167	5	James Hunter, gulbfärgad med orange-cinober-anstrykning på spetsarna.
168	4	Roundhead, guldbronzerad, flyktigt rödaktig, 75 öre pr ft.
169	3	Warguard, sammets svartbrun i god form.
170	3½	Starligh, åfergul med carmosin-spetsar, klotrund.
171	4	Nettschen, ljusröd carmosin med violett.
172	4	Ferdinand Stolle, lilas carmosin med ljusa ränder.
173	4	Sunshine, swafwelgul med obetydligt carmosin i spetsarna.
174		Kleine Davidsbrant, persiko-rosa, alltid mycket purpuröda spetsar.
175	4	Blanche Lilinier, persiko-rosa, lilas.
176	2½	Therese Huber, purpurrosa med silfwerhwita spetsar, Liliput.
177		Herlossohn, grå lilas med grönlila spetsar.
178	2	Wulcan, dunkel scharlafan, storblommig.

Då walet af sorter öfwerlåtes åt mig lemnas:

50 stycken af de utmärktaste præktsorter à 18 Rdr,

25 " " " " " " à 9: —

12 " " " " " " à 4: 50

50 wackra sorter à 12: —

25 " " " " " " à 6: —

12 " " " " " " à 3: 50.

Wackra sorter i rummet, sådana som förlorat etiketten, pr ft. 20 öre.

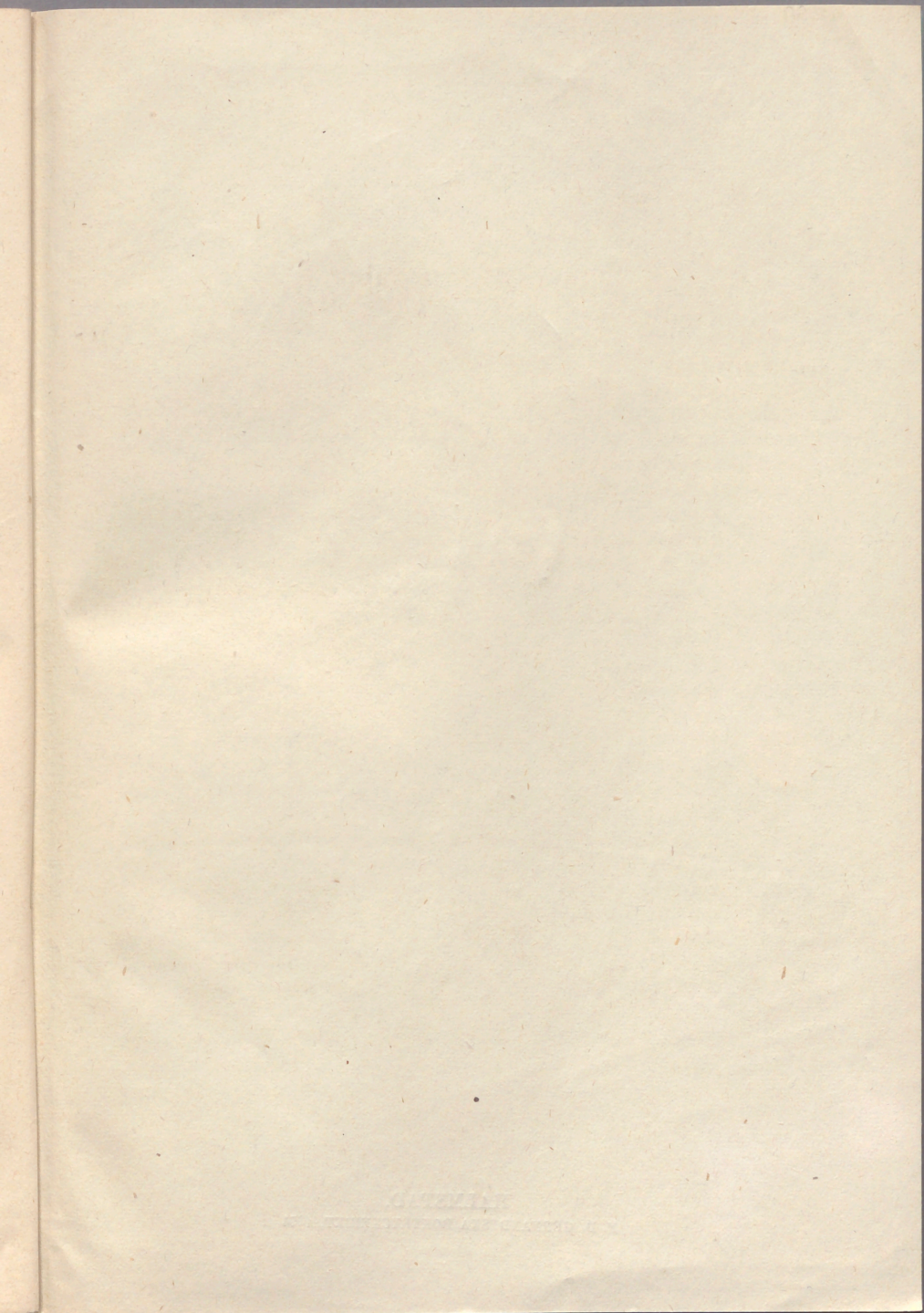
Svenskt Blomsternamn-Register.

	Se N:o.		Se N:o.
Akileja	142.	Lin	246.
Arfva	138—141.	Löfkojer	37—63.
Aster	25—36.	Majs	374—375.
Balsamin	69—71.	Nattviol	233.
Baldrian	178.	Nattljus	284.
Blomman för dagen	238.	Nejlila, chinesiskt	102.
Blomsterrör	169.	" borst-	107.
Borstnejlila	107.	" trädgårds-	101.
Darrgräs	380.	" fieder-	106.
Enkelblomster	318.	Drumrot	331.
Swighetsblommor	227.	Pappersblomma	372.
Fingerborgsblomma	204.	Portlak	112—116.
Flipfrage	235—237.	Rampasgräs	220.
Flamblomma	72—78.	Pensee	367—368.
Flugblomma	245.	Poppelros	241—242.
Fiedornejlila	106.	Prestfrage	180—185.
Förgät-mig-er	200—274.	Rasjelblomster	175.
Gösen i det gröna	126—127.	Regnvisfare	156.
Gyckelblomma	271—272.	Ringblomma	155.
Gyllenlåg	65—68.	Riddarsporre	117—121.
Hundrosiva	149.	Sammettblomma	335—339.
Harlöfwer	286.	Sandimortelle	137.
Himmelsros	130.	Sitsblomma	320.
Jimmorteller	124—137.	Skönhetsöga	157—160.
Jungfrusfört	198.	Sockerhirs	384.
Jakobsblomma	79—85.	Solros	226.
Jäplanta	270.	Spilklubba	201.
Jungfrun i det gröna	282.	Stockros	133.
Jättehampa	174.	Styfnorsblommor	367—368.
Klockblomster	162.	Toffelblomma	153.
Krasse	360—365.	Tuppfam	340—345.
Kärleksblomma	277—281.	Underblomma	273.
Lejongap	86—100.	Wallmo	288.
Luftärter	240.		

Innehållsförteckning.

	Sid.
Röksvärtfrön	1.
Åkerbruksfrön	6.
Gräsfrön	6.
Potatis-Sorter	8.
Blomsterfrön sortimenter	9.
Diverse Blomsterfrön	12.
Dekorationegräs	19.
Fleråriga Blomsterväxter	20.
Dahlier eller Georginer	25.
Swenskt Blomsternamn-Register	29.





50

HÄLMSTAD,
F. D. GERNANDTSKA BOKTRYCKERIET, 1874.

Fr. E. Bissmarks

Agentur för Lif-, Sjö- och Brandförsäkring.

Lifförsäkrings-Aktiebolaget Nordstjernan

i Stockholm, meddelar genom undertecknad, dess agent, Lifförsäkring, Lifränte- och Kapital- samt Utstyrsselförsäkring.

Halmstad i Januari 1874.

Fr. E. Bissmark.

Lifförsäkringar hafva under sednare åren omfattats med mycket intresse, och inom få år torde de blifva så allmänna, att väl knappast någon omtänksam person börjar en affär, tillträder ett jordbruk eller ingår äktenskap, utan att, medelst lifförsäkring, betrygga sina fordringsegare eller sin familj emot förlust och beroende, i händelse döden skulle för tidigt afbryta hans verksamhet.

Försäkring på lifstid är för yngre personer mycket billig, t. ex. inom 21 år 17 kronor 10 öre, inom 25 år 18 kronor 70 öre, inom 30 år 21 kronor 12 öre, allt pr 1,000 kronor o. s. v.

För studerande och embetsmän, som emotse framtida oberoende, men intill dess behöfva skuldsätta sig, finnes lifförsäkring emot half kredit på de första fem årens premier, eller försäkring på vissa år; i hvilket sednare fall premien är särdeles låg.

Våra Ränte- och Kapitalförsäkringsanstalter hafva nu redan tagit sådan fart, att dess framtida gagnande verksamhet är obestridd, men hvad som är mindre känt och anlitadt är

genast börjande lifränta,

hvarmed menas insättandet af ett kapital utan återbetalning, hvarå ränta erhålles årligen, första gången ett år efter det insättningen skett.

På insatta 1,000 kronor erhåller, under sin återstående lifstid, en man om 50 år, 8,12 proc. eller 81 kronor 20 öre; om 60 år 10,26 proc. eller 102 kronor 60 öre; om 70 år 14,52 proc. eller 145 kronor 20 öre om året, o. s. v.

Denna lifränta är att rekommendera särdeles för sådana personer, hvars kapital lemnar otillräcklig ränta för att kunna betäcka lefnadsomkostnaderna; den är alltid mera betryggande, än om kapitalet så småningom skall anlitas, i hvilket fall det kan taga slut före personens död, hvilket ej blir fallet med lifräntan.

Prospekter och alla nödiga upplysningar meddelas beredvilligt.

Halmstad i Januari 1874.

Fr. E. Bissmark.

Sjöförsäkrings-Aktiebolaget

Æ G I R,

i STOCKHOLM,

Inbetalt kapital Kronor 375,000

Grundfond " 1,125,000

Kronor 1,500,000

meddelar genom undertecknad alla slags Sjöförsäkringar, äfvensom försäkringar mot risker vid landtransport, allt på liberala vilkor och mot billiga premier. Halmstad i Januari 1874.

Fr. E. Bissmark.

Brandförsäkrings-Aktiebolaget

SVERIGE,

i STOCKHOLM,

meddelar genom undertecknad, dess befullmäktigade ombud för Halmstad med kringliggande ort, alla slags Brandförsäkringar på billiga vilkor. Halmstad i Januari 1874.

Fr. E. Bissmark.

Brandförsäkringspremierna äro i många fall med detta års början nedsatta, och torde de billiga premierna hos såväl mitt som liknande Brandförsäkrings-Aktiebolag snart uttränga de ännu existerande Sockenbolagen, uti hvilka delegarne stundom kunna få göra rätt stora och kännbara inbetalningar, i stället för den bestämda årliga inbetalning som här sker.

OBS! Minsta premien är 1 Krona 50 öre.

Kommissioner utföras af undertecknad.
Förfrågningar böra åtföljas af porto till svaret.

Fr. E. Bissmark,

Halmstad.

Kontor, Alex. Perssons gård, Storgatan 57.
