

# A. Bol. Arvid Böhlmarks Lampfabriks tillverkningsprogram för ljusarmatur

Arvid Böhlmarks lampfabrik

*Vardagstryck*



National Library  
of Sweden

39/57

Särtryck ur *Ljuskultur* nr 4 1956

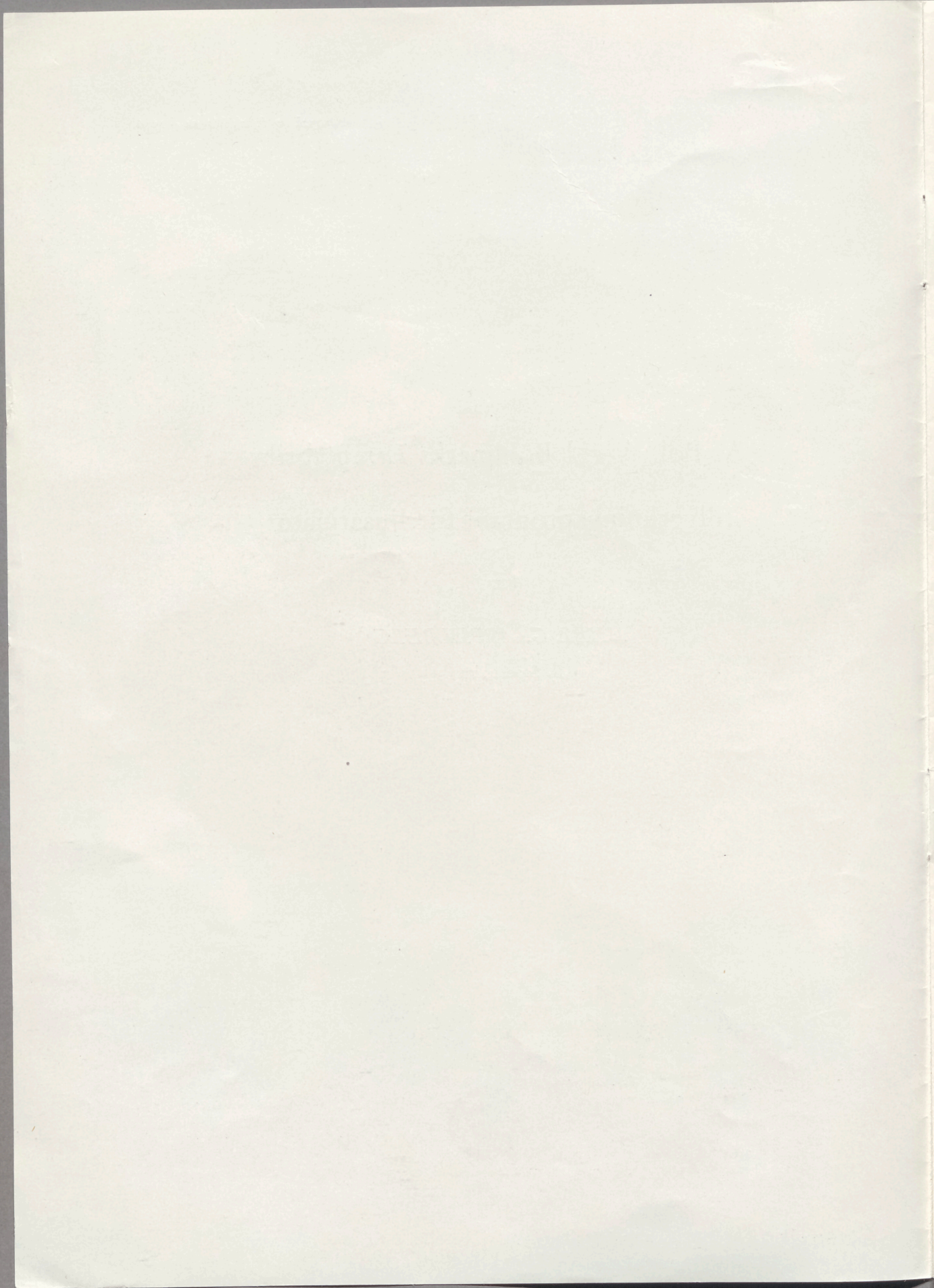
A. Bol. Arvid Böhlmarks Lampfabriks  
tillverkningsprogram för ljusarmatur

av

*AXEL G. APPELBERG*

Stockholm





# Böhlmarks Lampfabriks tillverkningsprogram för ljusarmatur

av direktör Axel G Appelberg, Stockholm

Produktionen av svensk ljusarmatur av i dag erbjuder marknaden en sådan mångskiftande urvalsmöjlighet, att det även för fackmannen ofta kan vara svårt att bland det rikhaltiga material, som står till buds, göra det lämpligaste valet. Ljuskulturs initiativ att upplåta sina spalter för översiktliga redogörelser beträffande den svenska ljusarmaturproduktionen borde därför hälsas med tillfredsställelse icke blott av tillverkarna själva utan i ännu högre grad av avnämarmarkretsen.

Inom ett företag som Böhlmarks Lampfabrik, som sedan år 1872 varit i kontinuerlig verksamhet som tillverkare inom ljusarmaturområdet, finns särskilda förutsättningar att kunna överblicka den ljustekniska utvecklingen inom och utom landet. Även om de tekniska framstegen på ljusfrågornas område under denna period varit enorma, finner man, så snart de estetiska frågorna kommer in i bilden, hur kretsgången av modeväxlingarna varit. Det ena exemplet efter det andra kan påvisas, där dagens formgivare medvetet eller omedvetet tagit vara på det bästa hos modeller och typer, som ursprungligen skapats för en föregående generation och låtit dessa återuppstå i en modernare upplaga och med ljustekniskt förnämligare egenskaper. Med det sagda har jag velat understryka, hur värdefullt det får anses vara att även på det belysningstekniska området kunna ge problemen en utvecklingsmässigt riktig bakgrund. Visst är att de nya ljuskällor, som skapats genom de senaste decenniernas tekniska framsteg, saknar varje tradition. Här har ju problemen också fått angripas på ett helt annat sätt. Under inflytande av impulser utifrån har emellertid utvecklingen på dessa områden gått snabbt framåt även här i landet.

När det gäller skapandet av dagens ljusarmatur står till formgivarens och konstruktörens förfogande en hel del nya materialslag, vilka med växlande framgång kommit till användning. Främst är det då plasten, som i olika former ingår i både konstruktiva och dekorativa detaljer i den moderna ljusarmatur-



Fig. 1. Krona i Storkyrkan, Stockholm, utförd i delvis förgyllt mässing och gulltonat glas. Formgivare konstnären Knut Hallgren.

produktionen. Allt det nya har dock ingalunda helt kunnat ersätta sedan gammalt inarbetade material. Exempelvis har glaset för belysningsändamål trots plastens entré på marknaden aldrig funnit så stor användning som i dagens produktion. Genom att Böhlmarks sedan gammalt haft tillgång till eget glasbruk, Pukebergs Glasbruk, har utvecklingen på belysningsglasets område kunnat följas på ett särskilt sätt. Märkbar har förskjutningen i användandet av den relativt sett dyrbara mässingen varit till förmån för billigare materialslag.

Som tillverkare arbetar Böhlmarks Lampfabrik med såväl produktion av armatur i stora serier som tillverkning av rent beställnings-



Fig. 2. Rasthall i Brännkyrka Läroverk. Armaturerna för vägg och tak äro utförda av mässing med glober i klart glas. Armaturerna äro ritade i samråd med Professor Paul Hedqvist.

arbete. Även om ett rikhaltigt katalogenligt typurval står till arkitektens förfogande, önskar denne mången gång sätta sin egen signatur även på utformningen av ljusarmaturen.

Det tillverkningsprogram, som nedan närmare skall redovisas spänner över stora delar av belysningsområdet. Den gamla tillverkningen av fotogenarmatur, kring vilken Böhlmarks Lampfabrik en gång byggts upp, har numera helt fått träda tillbaka för den modernare produktion, som betingas av den nya tidens ljuskällor.

Huvuddelen av Böhlmarks standardproduk-

Fig. 3. Madesjö-Nybro Sparbank med i taket infällda armaturer för två 40 W cirkellysrör. Avskärmning av opalplast.



tion av glödlampsarmatur är samlad i en lösbladskatalog. Försäljningen till detaljisterna är dominerande, men genom de alltmer sväljande investeringarna i den offentliga sektorn har anläggningsarmaturen och specialbeställningarna undan för undan kommit att få en allt större plats i tillverkningsprogrammet. Skolor av skilda slag och sjukhus ha nybyggts, andra offentliga byggnadsprojekt ha realiserats. Hotell, restauranter och biografier ha undergått en allmän upprustning under senaste decenniet. Detsamma gäller butiker, kontor och industrilokaler.

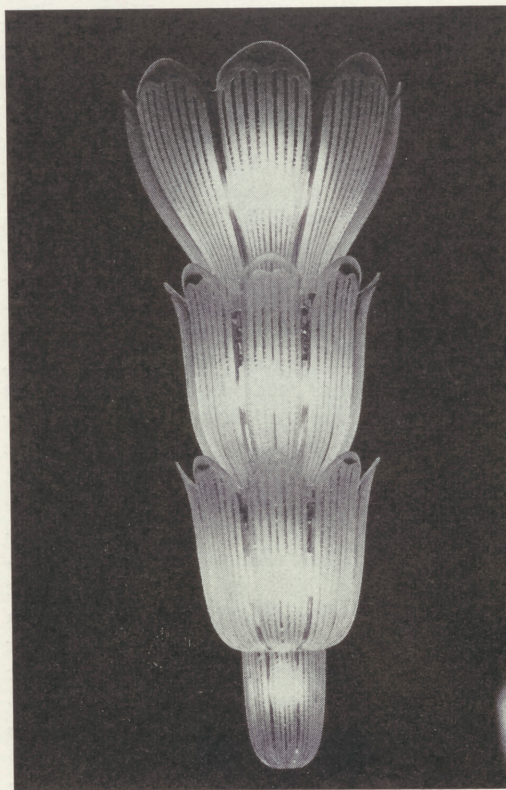


Fig. 4. Folkets Hus i Uppsala har i teatersalongen 10 st kronor av glas med blästrad och kröjslad dekor. Armaturerna äro med spel höj- och sänkbara för underlättande av lampbyte. Formgivare Arkitekt SIR H Notini.

För marint ändamål har Böhlmarks en särskild katalog över marinarmatur, innehållande dekorativ armatur för hytter, salonger, matsalar och andra allmänna utrymmen. Förutom de speciella ljustekniska och estetiska egenska-

per, de marina förhållandena kräva, fordras av marinarmaturen, att den icke innehåller eldfångt material, samt att den är oöm. Påfrestningarna äro stora och ersättningsproblemen besvärliga.

Tillverkningen av lysrörsarmatur har stått på programmet alltsedan de nya ljuskällorna på detta område blev tillgängliga i landet. För Böhlmarks vidkommande har intresset på lysrörsområdet koncentrerats till att omfatta tillverkning av dekorativ armatur och anläggningsarmatur för torra lokaler. Särskilt har belysningsfrågorna för skolor och liknande institutioner varit föremål för egna detaljundersökningar. Och de typer, som konstruerats för

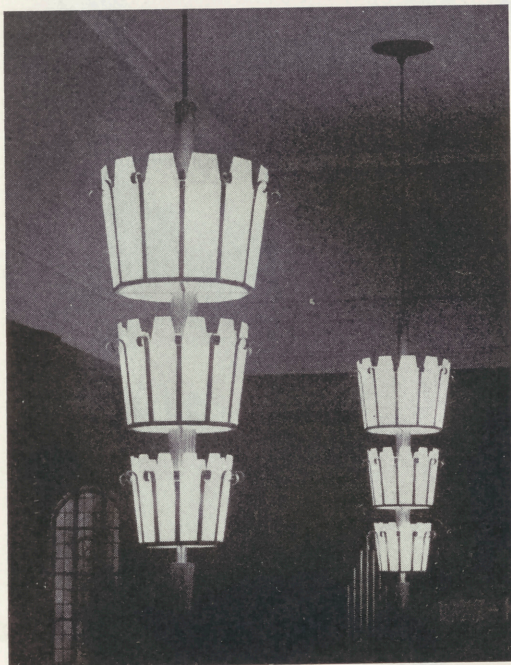


Fig. 7. I Andreakyrkan, Stockholm, äro kronorna utförda i oxiderad mässing och blåsträt glas med blank linjedekor. Varje armatur har 22 st. glödlampor. Formgivare Arkitekt SIR U Westerberg.

dessa ändamål, ha på grund av förnämliga ljus-tekniska egenskaper funnit ett stort användningsområde. Utvecklingen på lysrörsområdet går snabbt, och programmet omfattar bl. a. serier av takinfälld armatur för raka rör eller cirkelrör, armatur för idrottshallar, cirkelrörsarmaturer med helglas- eller plastkåpor.

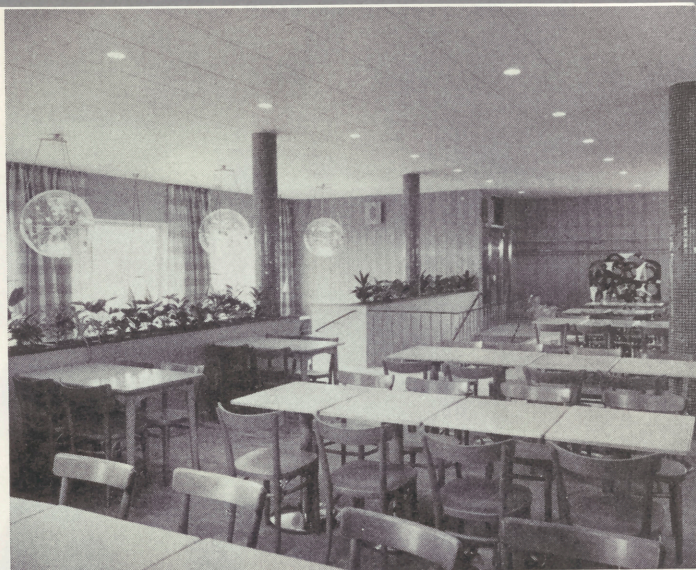


Fig. 5. Restaurang Trappan i Göteborg. I taket infällda spotlights försedda med lins för att koncentrera ljuset på borden. Vid fönsterväggen glober av klar plast med i botten inbyggda glasreflektorer. Formgivare Torun Bülow-Hübe.

I allmänna lokaler, där vissa bestämda miljöbetonade effekter eftersträvas, har Böhlmarks ibland löst belysningsfrågorna medelst inmontering av belysta, dekorativa glasfönster med oftast blåstrade motiv. Goda möjligheter föreligger för arkitekten att vid dylika belysningsanordningar genom mönster- och andra figur-givningar på glaset få fram den för varje särskilt ändamål eftersträfvade arkitektoniska effekten.

En ljuskälla, som i Sverige ej kommit till användning för rena belysningsändamål i samma omfattning som i vissa andra länder, är neonljuset. Vi ha mest vant oss vid att betrakta neonljuset som ett medel i reklamens

Fig. 6. Interiören visar privatmatsalen på m/s Birger Jarl. I taket äro placerade halvinfälda direktverkande armaturer med avskärmningsringar. De lysande vägghörnen består av mattslipade aluminiumlameller som avskärma två 40 W lysrör.

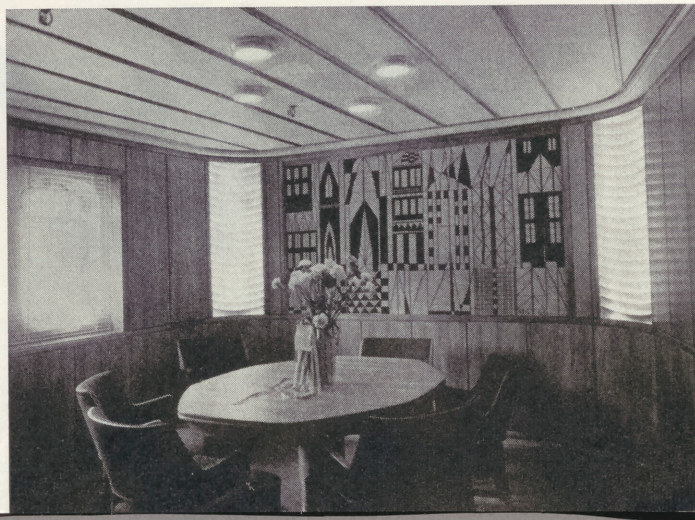


Fig. 8. Takarmatur i matt mässing, för direkt och indirekt belysning.

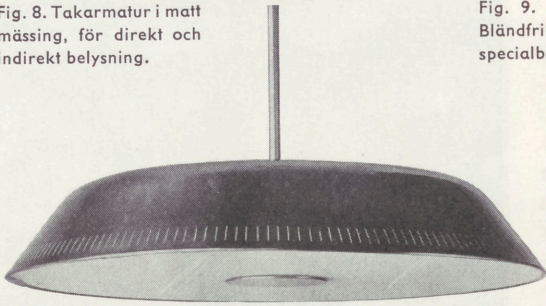


Fig. 9. »EFFEKTIV-ARMATUREN». Bländfri tak- eller pendelarmatur av specialbehandlat opalöverfångsglas.



Fig. 10. Väggbelysning med vitlackerad reflektor, ställbar avskärmning.

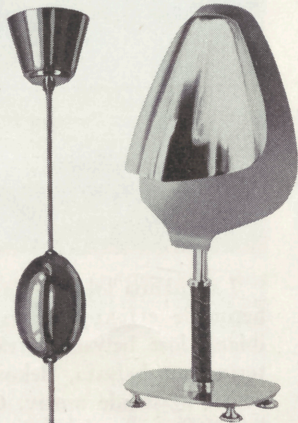
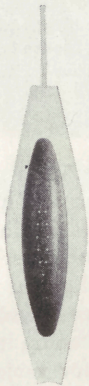


Fig. 13. Bordlampa med ställbar reflektor i mässing, reflexskärmen matt vitlackerad.

Fig. 11. Hissbar lampa med lackerad reflektor och matt veluriaglas.

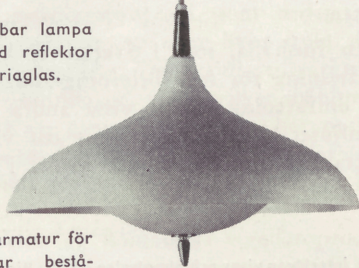


Fig. 12. Takarmatur för gymnastiksalarna bestående av 8—10 mm tjockt veluriaglas. Öppen undertill för ventilation och byte av glödlampa.

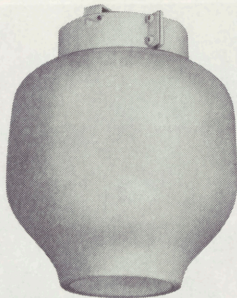


Fig. 14. Utomhusarmatur i lackerat järn med klart, blåsigt glas.

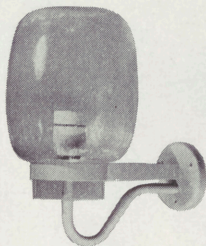


Fig. 16. Golv-lampa med vridbar reflexskärm av vitlackerad metall, matt veluriaglas.



Fig. 15. Hög- och sänkbar armatur av veluriaglas med emaljdekorer.

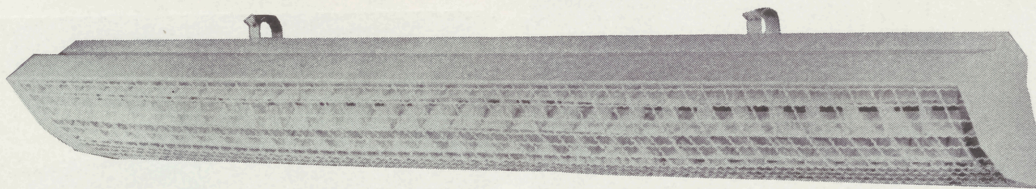


Fig. 17. Armatur för idrottshallar och gymnastiksalor. 2 x 80 W lysrör, försedd med nedfällbart skyddsgaller.

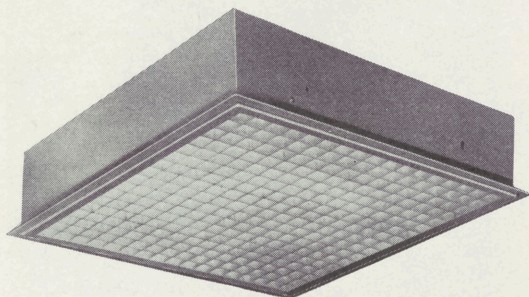


Fig. 18. Armatur för infällning i tak, passande till 60 x 60 cm akustikplattor. För 4 x 20 W eller 6 x 20 W lysrör.

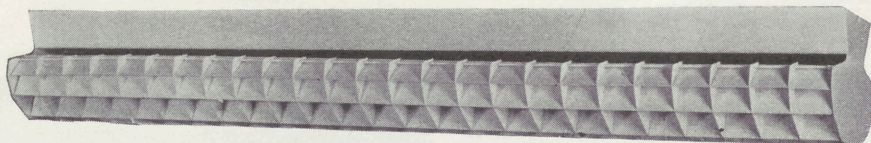


Fig. 19. Ljusarmatur för skolor. Brännlackerat utförande, avskärningsraster i opalplast eller plåt. Verkningsgrad 85 %.

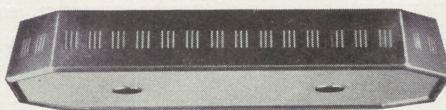


Fig. 20. Takarmatur i matt mässing, perforerad, matt botten-glas. För 4 x 20 W lysrör.

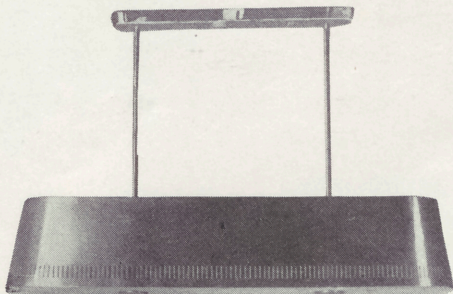


Fig. 21. Armatur i matt mässing, matt botten-glas, för direkt och indirekt ljus. Avsedd för styrelserum.



Fig. 22. Neonskylt på fabriksbyggnad.

tjänst. Böhlmarks har emellertid i speciella sammanhang löst även rena belysningsproblem medelst utnyttjande av neonljusets karakteristiska ljusegenskaper. Ljuskällans formbarhet möjliggör intressanta problemlösningar. Genom att Böhlmarks har egen tillverkning av neonljusanläggningar har särskilt intresse ägnats åt neonljusets användning även för ernående av interiöreffekter.

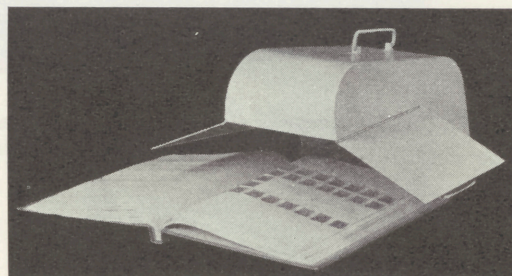
En speciellampa på tillverkningsprogrammet är kvartsanalyslampan »Ultra-Special». För industrins kemikalieanalyser och andra kvalitetsundersökningar samt för filatelistens färgnyansbestämningar har denna lampa visat sig synnerligen användbar.

Svensk produktion av ljusarmatur kan lika litet som andra tillverkningsområden undgå kritik. Internationellt sett torde dock standarden på ljusarmaturområdet här i landet vara hög. Den export, som trots kostnadsläget i Sverige kan upprätthållas från svensk sida, är bl. a. ett belägg härför. Det utbyte av erfarenheter på det belysningstekniska området, som möjliggöres genom Ljuskulturs och Svenska Belysningssällskapets verksamhet, bidrager på ett effektivt sätt till att svensk produktion på



Fig. 23. Genombelyst, blåstrat glas för biograf foyer. Komponerat av Arkitekt SIR H. Notini.

Fig. 24. Kvartsanalyslampan »Ultra Special».



ljusarmaturområdet även i fortsättningen bör kunna hävda den position, som redan uppnåtts.