

# Prisförteckning för åren 1882-1883 öfver diverse växter

Bergianska trädgården

*Vardagstryck*



*Förnyelsefallet  
Bibliotek*

PRISFÖRTECKNING

FÖR ÅREN

1882—1883

ÖFVER

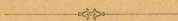
DIVERSE VÄXTER

FRÅN

BERGIANSKA TRÄDGÅRDEN

STOCKHOLM

KARLBERGS ALLÉ N:o 7



STOCKHOLM

TRYCKT I CENTRAL-TRYCKERIET

1882



## Underrättelser för reqvirenter.

1:o. Försäljningen är endast afsedd att ske pr kontant, hvarföre liqid motses senast en månad efter räkningens afsändande. Requisitioner från för oss okända köpare böra alltid åtföljas af penningar eller anvisning för liqidens uppbärande af någon i Stockholm bosatt person.

2:o. Försändning af träd och buskar eger rum både på våren från medlet af April till medlet af Maj och på hösten från medlet af September till början af November. Mångåriga, örtartade växter försändas helst i Augusti och September. Gruppväxter, ettåriga blomsterplantor och köksväxtplantor expedieras endast under Maj och Juni månader.

3:o. Då det ej kan förekommas att fler eller färre sorter under expeditionens fortgång blifva utsålda, vore det önskligt att å requisitionen antecknades, om det tillåtes oss att i så fall fylla bristen med andra motsvarande sorter. De reqvirenter, som vilja anförtro oss urvalet af sorterna, våga vi försäkra att det skall ske med största omsorg.

4:o. Inpackningen verkställes alltid med största omsorg och dertill använda materialier beräknas endast efter inköpspris.

5:o. Afsändningen sker på köparens räkning och risk, sedan vi kostnadsfritt och i godt skick aflemnat varorna på behörig befordringsstation i Stockholm.

6:o. Namn och adress utbedjas fullt tydligt skrifna.

Postadress endast

**Bergianska Trädgården,  
Stockholm.**

Stockholm i September 1882.

**Eriksson & Loberg.**



## Fruktträd.

**Äppleträd, stamformiga, från 1,50 till 2 kr. pr st.**

Alexander, h.*	Klaräpple, s.
Arvidsäpple (Tynnelsö), s.	Melonäpple, v.
Astrakan, vit, klar, s.	Menigaskersäpple, v.
» röd, s.	Oranieäpple, s.
Charlamowsky, s.	Persikeäpple, irländskt, s.
Cox oranieäpple.	Rosenhäger, v.
Gravensteiner, v.	Richard, gul, v.
Grågylling (Vinterpostof), v.	Stenkyrkeäpple, v.
Hampus, s.	Säfstaholmsäpple, v.
Hvitgylling (Virginskt rosenäpple), s.	Åkeräpple, v.
Kafläsäpple, h.	Ölands kungsäpple (Skarlakansparmän), v.
Keswick codling.	Ökna lökäpple, v.
Kesätersäpple, v.	

**Päronträd, stamformiga, från 1,50 till 2 kr. pr st.**

Bergamott, vinter, h.	Jakobspäron, s.
» sommar, s.	Kanelpäron, s.
» Gansels, s.	Larsmässpäron (Augustipäron), h.
Bonchretien, s. s.	Marianne Salisbury.
Capiaumont, h.	Muskateller.
Erkehertigspäron, s. s.	Stenbergs kärnlösa höstpäron, h.
Fikonpäron.	St. syltpäron, h.
Grønna rödpäron, h.	Wennströms päron, s.
Gråpäron (Beurré gris), h.	Windsorpäron s. s.
Hofsta päron (Södermanl. Taffel), s.	Williamspäron, s. s.

**Körsbärsträd, stamformiga, från 1,50 till 2 kr. pr st.**

Adams Crown.	Svarta hjertkörsbär.
Bigarrå, vanliga.	Svarta spanska.
Donnizens, gula bigarrå.	Majkörs.
Elton.	Klarbär. stora.
Knight's, tidiga, svarta bigarrå.	Bruna brysselska.
Napoleons bigarrå.	Skuggmoreller.

\* h. betyder höstfrukt, s. sommarfrukt, s. s. senare sommar- eller tidig höstfrukt och v. vinterfrukt.

**Plommonträd, stamformiga, från 1,50 till 2 kr. pr st.**

Aprikosplommon, röda.  
 Esperens Guldpplommon.  
 Kejsarplommon.  
 Kungspplommon, blå-röda.  
 Reine Claude, gröna.

Reine Victoria.  
 Sviskonplommon, ungerska, blå.  
 Washington.  
 Äggplommon, gula.

**Frukt-vildstammar.****Till förädling.**

Äppelstammar,	mindre, pr 1,000 st.	18,00	pr 100 st.	2,00.
"          "	större, " 1,000 "	36,00	" 100 "	4,00.
Päronstammar,	mindre, " 1,000 "	18,00	" 100 "	2,00.
"          "	större, " 1,000 "	36,00	" 100 "	4,00.
Körsbärsstammar,	mindre, " 1,000 "	18,00	" 100 "	2,00.
"          "	större, " 1,000 "	36,00	" 100 "	4,00.
Plommonstammar,	3 à 4 fot höga	pr 100 st.	8,00.	
"          "	1 1/2 à 2 " " "	" 100 "	5,00.	

**Bärbuskar.**

Krusbär, Eng., röda syltbär .....	} pr 100 st. 20,00., pr 10 st. 2,50, pr st. 30 öre.
"      "      " stora, röda .....	
"      "      " gröna .....	
"      "      " Svenska, tidiga, gula .....	
"      "      " gröna, släta .....	
"      "      " röda .....	
Vinbär, röda, holländska.	}
"      " körsbärs .....	
"      " hvita holländska .....	
"      " körsbärs .....	
"      " svarta .....	
"      " Naples .....	
"      " Ogdens's .....	
Hallon, röda, antwerpiska	pr 100 st. 8,00., pr 10 st. 1,00.
"      " gula, " "	pr 100 " 8,00., " 10 " 1,00.
"      " röda, Belle de Fontenay,	pr 100 st. 10,00., pr 10 st. 1,25.
Hassel, vanlig,	pr 100 st. 18,00., pr st. 0,25.

**Trädgårdssmultron.**

	Pr 100 st.
	Kr.
Louise Marie .....	5,00.
Mammoth .....	pr 1,000 st. 25,00 3,00.
Oscar .....	pr 1,000 st. 40,00 5,00.

	Pr 100 st.
Princess Royal of England.....	Kr. 6,00.
Vicomtesse Héricart de Thury .....	6,00.
Wite peniapple.....	6,00.
Vizard of the North .....	6,00.
Månadssmultron .....	3,00.

## Köksväxtplantor.

	Pr 100 st.
<b>Sparrisplantor</b>	Kr.
Ömans jätte, 2-åriga .....	2,00.
Connovers colossal, 2-åriga.....	2,00.
<b>Matrabarber</b>	
Victoria, sidoskott .....	pr st. 0,30.
” fröplantor.....	” ” 0,20.
<b>Gräslök</b> .....	pr torfva 0,15.
<b>Obs!</b> Dessutom tillhandahållas på våren, vid tiden för planteringen, plantor af nedannämnda sorters köksväxter.	
<b>Gurkor</b>	
diverse sorter för bänk och list, i krukor .....	pr st. 0,15.
” ” ” ” plantor .....	5,00.
<b>Isop</b> .....	pr 1,000 st. 6,00
<b>Kronärtskockor</b> .....	pr st. 0,30—0,50.
<b>Kål</b>	
Hufvudkål, Svensk 1:ma .....	pr 1,000 st. 3,00 0,40.
” Sockertopp .....	0,40.
Blomkål, Engelsk, stor tidig .....	1,50.
” ” ” sen .....	1,50.
” Erfurter 1:ma, omskolade plantor .....	3,00.
” Frankfurter Jette.....	1,50.
Bladkål, Dippes, fint krusiga, gröna.....	0,40.
” blå, låg krusig .....	0,40.
Brysselkål, hög .....	0,40.
Kålrötter, svenska, stora, gula .....	pr 1,000 st. 2,50 0,30.
<b>Kärleksäpple (Tomates) i krukor</b> .....	pr st. 0,20; plantor 3,00.
<b>Lök, blodröd</b> .....	0,40.
<b>Mejram</b> .....	0,40.
<b>Meloner</b>	
diverse sorter, i krukor.....	pr st. 0,25.
<b>Purjo</b>	
sommar-.....	0,40.
vinter- .....	0,40.
<b>Pumpor</b>	
Vegetable Marrow, i krukor.....	pr st. 0,25.
<b>Salat, Hufvud-</b>	
Dippes, nya gula .....	0,60.
Steinkopf, gul .....	0,60.
<b>Selleri</b>	
Rot-Erfurter, stor, tidig, .....	0,50.
Rot-Naumburger, jette .....	0,50.
<i>Obs!</i> För skolade plantor .....	1,00.
<b>Timjan</b> .....	0,40.



# Träd och Buskar

## för trädgårds- och parkanläggningar.

Obs. Siffrorna inom parentes antyda den höjd, den ifrågavarande sorten uppnår under vanliga förhållanden; t. ex. (10—15 f.) betyder att sorten plägar uppnå 10—15 fots höjd. Det är naturligt att en ofördelaktig växtplats och mager, dålig jord kan göra att sorten ej uppnår den angifna höjden, hvaremot särdeles gynnsamma förhållanden kunna göra att den öfverstiger denna höjd.

	Pr st. Kr.		Pr st. Kr.
<b>Acer, Lönn.</b>		<b>Buxus, Buxbom.</b>	
» <i>dasycarpum</i> , Silfverlönn		» <i>sempervirens</i> , större exempl. ...	1,00.
(30—40 f.) .....	1,00.	<b>Caragana, Ärträd</b>	
» <i>Negundo</i> , Askbladig lönn		» <i>arborescens</i> , (10—15 f.)	
(8—10 f.) .....	0,75.	starka pl. pr 100 st. ....	8,00 0,25.
» » <i>variegata</i>		» » <i>pendula</i> , .....	1,00 à 2,50.
(8—18 f.) .....	2,00.	<b>Carpinus, Afvenbok.</b>	
» <i>platanoides</i> , vanl. lönn		» <i>Betulus</i> (40—60 f.) .....	0,75 à 1,00.
(50—70 f.) högstammiga ...	1,00.	<b>Clematis, Skogsrefva.</b>	
» <i>Pseudoplatanus</i> , Syskormorlönn		» <i>Flammula</i> 10—15 f.) .....	0,50.
(60—70 f.)		» <i>virginiana</i> (20—40 f.) .....	0,40.
högstammiga .....	1,25.	» <i>Vitalba</i> (20—30 f.) .....	0,40.
» » <i>fol. varieg.</i> , brokbladig ...	1,75.	» <i>Viticella fl. coerulea.</i>	
» » » <i>purp.</i> med på undre		(20—30 f.) .....	0,50.
sidan purpurroda löf	1,50.	» » <i>fl. rubro</i> (20—30 f.) .....	0,50.
» <i>schwedleri</i> , högstammig .....	3,00.	<b>Colutea, Blåbuske.</b>	
» <i>striatum</i> .....	1,00.	» <i>arborescens</i> (6—8 f.) .....	0,25.
<b>Aesculus, Hästkastanje.</b>		<b>Cornus, Hornbuske, Kornel</b>	
» <i>Hippocastanum</i> (60—80 f.)		» <i>alba</i> (8—10 f.)	
högstammiga .....	1,25.	pr 100 st. ....	20,00 0,25.
» » 8 à 9 fot höga .....	1,00.	» » <i>fol. variegata</i> .....	0,75.
» » buskformiga .....	0,40.	» » <i>sanguinea</i> (6—8 f.) .....	0,25.
» » <i>rubicunda</i> (40—50 f.) .....	1,50.	» » <i>sibirica</i> (6—8 f.) .....	0,30.
<b>Ailanthus, Gu daträd,</b>		<b>Corylus, Hassel.</b>	
» <i>glandulosa</i> (6—10 f.) .....	0,25.	» <i>Avellana</i> (10—10 f.) .....	0,25.
<b>Amelanchier, Bärnispel.</b>		» » <i>fol. atropurpurea</i> ,	
» <i>Botryopium</i> (10—15 f.) .....	0,25.	» » Blodhassel .....	1,00.
<b>Ampelopsis, Jungfruvin,</b>		» » » högstammiga .....	2,50.
» <i>Hederacea</i> , (rankväxt 30—40 f.)	0,25.	» » <i>laciniata</i> .....	1,00.
pr 100 st. 20 Kr.		<b>Crataegus, Hagtorn.</b>	
<b>Amygdalus, Mandel,</b>		» <i>Celsiana</i> .....	0,75.
» <i>nana</i> , Dvergmandel .....	0,35.	» <i>coccinea corallina</i> .....	0,75.
<b>Aristolochia, Pipblomster.</b>		» <i>glandulosa</i> (succulenta) .....	0,75.
» <i>Sipho</i> , (rankväxt 10—20 f.) ...	1,50.	» <i>grandiflora</i> .....	0,75.
<b>Artemisia.</b>		» <i>leucophleus</i> .....	0,75.
» <i>Abrotanum</i> , Åbrodd (2—3 f.)	0,20.	» <i>monogyyna splendens</i> , enkel,	
<b>Berberis, Surtörne</b>		mörkröd Hagtorn .....	0,75.
» <i>vulgaris</i> (10—16 f.)		» <i>oxyacantha</i> , se häckplantor.	
pr 100 st. 4,00 .....	0,20.	» » <i>fl. alba pl.</i> , med hvita,	
» » <i>fol. atropurp.</i> , Blodberbe-		dubbla blommor .....	0,75.
ris, kraftiga plantor .....	0,35.	» » stamformiga .....	1,50.
<b>Betula, Björk</b>		» » <i>fl. rubra pl.</i> , med röda,	
» <i>alba</i> (60—80 fo.)		dubbla blommor .....	0,75.
högstammiga .....	1,00.	<b>Cydonia, Qvitten.</b>	
» » <i>laciniata</i> , Örnäsbjörk .....	1,25.	» <i>vulgaris</i> (10—15 f.)	
		stamformiga fr. ....	0,25 à 1,50.

	Pr st. Kr.		Pr st. Kr.
<b>Cydonia</b>		<b>Populus</b>	
» <i>japonica</i> (4—5 f.)	0,75.	» <i>balsamifera</i> , Balsampoppel	
<b>Cytisus</b> , Guldregn		» (60—70 f.)	0,75.
» <i>alpinus</i> (10—15 f.)	0,25.	» <i>canadensis</i> (monolifera) Kanada-	
» <i>elongatus</i> (2—3 f.)	0,25.	» poppel (60—100 f.)	0,75.
» <i>Laburnum</i> (16—23 f.)	0,25.	» <i>laurifolia</i> , Lagerpoppel	
<b>Deutzia</b> , gracilis (2 f.)	0,25.	» (40—60 f.)	0,75.
» <i>scabra</i> (5—6 f.)	0,35.	» <i>ontariensis</i> (cordata) Ontario-	
» fl. pl. med dubbla blom-		» poppel (40—60 f.)	0,75 à 1,00.
» mor	0,75.	» <i>pyramidalis</i> (dilatata) Pyramid-	
<b>Elæagnus</b> , Silverbuske		» poppel (80—100 f.)	0,75.
» <i>angustifolius</i> , (argenteus)		» Se vidare alléträd.	
» (5—6 f.)	0,50.	<b>Prunus</b> , Körsbär o. Plommon.	
<b>Evonymus</b> , Spindelträd.		» <i>Avium</i> , Fogelbär 40—50 f.)	0,50.
» <i>europæus</i> (6—10 f.)	0,25.	» fl. pl.	1,50.
» » fol. var. brokbladig	0,75.	» <i>Mahaleb</i> , Stenweichsel	0,25.
<b>Fagus</b> , sylvatica fol.		» <i>Padus</i> , Hägg (20—40 f.)	
» <i>atropurpurea</i> , Blodbök	2,00.	» stamformiga exemplar	1,00.
<b>Fraxinus</b> , Ask		» buskformiga	0,25.
» <i>excelsior</i> (60—80 f.)		» <i>virginiana</i>	0,50.
» högstammiga	1,00.	» <i>aucubifolia</i> (10—20 f.)	0,75.
» » <i>pendula</i> , Hångask	3,00.	» » stamformiga	1,25.
<b>Hedera</b> , Murgröna.		» <i>sempervirens</i> , stamformiga	1,50.
» <i>Helix</i> , (rankväxt 30 f.)	0,25.	» <i>triloba</i> (3—6 f.)	1,25.
<b>Hippophaë</b> , Haftorn.		<b>Ptelea</b> , Läderträd.	
» <i>rahnoides</i> (6—10—15 f.)	0,25.	» <i>trifoliata</i> (10—15 f.)	0,25.
<b>Juglans</b> , Valnöt.		<b>Pyrus</b> , Äpple och Päron	
» <i>regia</i> (60—80 f.)	1,00.	» <i>baccata</i> , Bäräpplen (10—15 f.)	0,25.
<b>Ligustrum</b> , Liguster		» <i>prunifolia</i> (12—20 f.)	0,25.
» <i>ocalifolium</i> (4—5 f.)	0,35.	<b>Rhododendron</b> , Alpros	
» <i>vulgare</i> (8—10—15 f.)	0,25.	» <i>ponticum</i>	1 à 2,00.
» se häckplantor.		<b>Ribes</b> , Vinbär och Krusbär	
» » <i>italicum</i>	0,25.	» <i>alpinum</i> , Måbär (3—6 f.)	0,25.
<b>Lonicera</b> , Try.		» » <i>laciniatum</i>	0,25.
a. Upprätta buskar.		» <i>atropurpureum</i> , (petraeum)	
» <i>alpigena</i> (4—8 f.)	0,25.	» (2—3 f.)	0,25.
» <i>caliata</i>	0,25.	» <i>aureum</i> (7—8 f.)	0,25.
» <i>coerulea</i> (3—5 f.)	0,25.	» » <i>palmatum</i>	0,30.
» » <i>altaica</i>	0,25.	» <i>Beatonii</i> (Gordonianum)	
» <i>tatarica</i> (6—10—25 f.)	0,25.	» (4—5 f.)	0,25.
» <i>Xylosteum</i> (6—10 f.)	0,25.	» <i>floridum</i> (3—4 f.)	0,25.
b. Slingrande buskväxter.		» <i>nigrum aconitifolium</i>	0,40.
» <i>Caprifolium</i> (15—30 f.)	0,25.	» (4—6 f.)	0,40.
» <i>Goldii</i> (15—30 f.)	0,75.	» <i>sanguineum</i> (3—6 f.)	0,30.
» <i>Periclymenum</i> (20—30 f.)	0,20.	<b>Rosa</b> , se längre fram.	
<b>Lycium</b> , Bocktörne.		<b>Rubus</b> , Hallon.	
» <i>barbarum</i> (6—10 f.)	0,25.	» <i>odoratus</i> , Lukthallon	
<b>Mahonia</b> , <i>Aquifolium</i> (3—5 f.)	0,25.	» (3—5 f.)	0,25.
<b>Philadelphus</b> , Schersmin		<b>Salix</b> , Pil, Vide och Sälg.	
» <i>coronarius</i> (3—6 f.)	0,25.	» <i>acuminata</i>	0,30.
» » fol. var. brokbladig	0,50.	» <i>acutifolia</i> , Svart tårpil	
» » fl. pl.	0,40.	» (10—20 f.)	0,25.
» <i>floribundus</i>	0,40.	» » stamformiga	0,75 à 1,00.
» <i>latifolius</i>	0,30.	» <i>alba</i> , Hvitpil (60—80 f.)	0,25.
<b>Populus</b> , Poppel			
» <i>alba argentea</i> , Silverpoppel	1,00.		

	Pr st. Kr.		Pr st. Kr.
<b>Salix</b>		<b>Sorbus</b>	
» <i>alba argentea</i> , Silfverpil	0,30.	» <i>Aucuparia</i> , Rønn (20—40 f.)	1,00.
» » <i>vitellina</i> (aurea), Guldpil	0,50.	» » <i>pendula</i>	1,00 á 1,50.
» <i>amygdalina</i> , Mandelpil		» <i>hybrida</i> (40—50 f.)	0,75.
» (10—20 f.)	0,25.	» <i>scandica</i> , vanlig oxel	
» <i>aurita</i> (8—12 f.)	0,25.	» (40—60 f.) stamformiga	1,25.
» <i>calodendron</i>	0,25.	<b>Spiræa</b> , <i>acutifolia</i> (1—2 f.)	0,50.
» » <i>rubra</i>	0,25.	» <i>ariæfolia</i> (6—10 f.)	1,00.
» <i>caprea</i> , Sälög	0,25.	» <i>bella coccinea</i> (4—4 f.)	0,35.
» » <i>pendula</i> , stamformig	2,00.	» <i>Billardii</i> (4—5 f.)	0,20.
» <i>contingifolia</i>	0,25.	» <i>callosa</i> (3—4 f.)	0,25.
» <i>cuspidata</i>	0,25.	» » <i>fl. alba</i> (1—1½ f.)	0,50.
» » <i>lucida</i>	0,25.	» » <i>macrophylla</i>	0,50.
» <i>daphnoides</i> (10—20 f.)	0,20.	» <i>canã</i> (½—1 f.)	0,35.
» » <i>jaspidea</i> (10—20 f.)	0,25.	» <i>chamædrifolia</i> (3—4 f.)	0,25.
» <i>dasyclados</i> (20—25 f.)	0,25.	» <i>Douglassii</i> (3—6 f.)	0,25.
» <i>Doniana</i> (4—5 f.)	0,25.	» <i>eximia</i>	0,25.
» <i>elegantissima</i> (americana pen- dula) (15—20 f.)	0,25.	» <i>Foxia</i>	0,25.
» » buskformiga	0,75.	» <i>hypericifolia</i> (2—3 f.)	0,50.
» » stamformiga	0,25.	» <i>mollis</i>	0,50.
» <i>fragilis</i> (20 f.)	0,25.	» <i>opulifolia</i> (6—10 f.)	0,25.
» <i>Helix</i> (10—20 f.)	0,25.	» » <i>lutea</i>	0,50.
» » <i>Lambertiana</i>	0,25.	» <i>pruinosa</i> (3—4 f.)	0,25.
» <i>holocerca</i>	0,25.	» <i>prunifolia fl. pl.</i> (6—8 f.)	0,50.
» <i>Lapponum</i> (5—10 f.)	0,25.	» <i>sorbifolia</i> (4—6 f.)	0,25.
» <i>laurina</i> (11—16 f.)	0,25.	» <i>thalictroides</i>	0,50.
» <i>lucida</i>	0,25.	» <i>trilobata</i> (2—3 f.)	0,25.
» <i>nigricans</i> (6—10 f.)	0,25.	» <i>ulmifolia</i> (5—6 f.)	0,25.
» <i>pendula</i>	0,25.	<b>Staphylea</b> , Pimpernöt	
» <i>pentandra</i> (20—30 f.)	0,25.	» <i>pinnata</i> (8—12 f.)	0,50.
» <i>purpurea</i> (4—10 f.)	0,20.	<b>Symphoria</b> , Snöbär.	
» » <i>repens</i> , stamformiga	1,50.	» <i>racemosa</i>	pr 10 st, 1,50 0,25.
» <i>rosmarinifolia</i> (2—4 f.)	0,25.	<b>Syringa</b> , Syrén	
» <i>rubra</i> (10—15 f.)	0,20.	» <i>chinensis</i> (6—10 f.)	0,75 á 1,50.
» <i>schraderiana</i>	0,20.	» <i>Josikæa</i> (10—12 f.)	0,35.
» <i>seringiana</i>	0,20.	» <i>vulgaris</i> , vanlig syrén (10—15 f.)	0,25.
» <i>Smithiana</i> (20—30 f.)	0,25.	» » <i>fl. alba</i> , hvitblommande	0,25.
» <i>stipularis</i>	0,25.	<b>Tilia</b> , Lind.	
» <i>undulata</i> (10—15 f.)	0,25.	» <i>grandifolia</i> , (Hollänsk lind) (80 —100 f.) stamform.	2,50 á 3,00.
» <i>viminialis</i> (10—20 f.)	0,20.	» » buskformiga	0,50 á 1,00.
» » <i>angustifolia</i>	0,25.	<b>Ulmus</b> , Alm	
Af ofvanstående Salixsorter lemnas		» <i>campestris microphylla</i>	0,75.
100 större buskar m. namn, 20,00.		» » <i>purpurea</i>	1,00.
100 mindre plantor » 8,00.		» <i>montana</i> , högstammiga	1,00.
<b>Sambucus</b> , Fläder		» » 6—9 fot höga	0,80.
» <i>nigra</i> , vanlig fläder (10—20 f.)	0,25.	» » buskformiga	0,25 á 0,40.
» » <i>fl. pl.</i>	0,50.	» » <i>exoniensis</i> , Pyramid- alm (20—30 f.)	1,00.
» » <i>fol. varieg.</i> brokbladig	0,35.	» » <i>gigantea</i>	1,00.
» » » <i>laciniatis</i>	0,25.	» » <i>pendula</i> högstam.	2,50.
» » » <i>luteis</i> , med gula blad	0,30.	<b>Viburnum</b> , Snöboll	
» » <i>rotundifolia</i>	0,30.	» <i>Lantana</i> (8—12 f.)	0,40.
» <i>racemosa</i> , Drufffläder	0,25.	» <i>Opulus</i> (6—10 f.)	0,25.
<b>Sorbus</b> , Rønn, Oxel.		» » <i>roseum</i>	0,50.
» <i>Aria græca</i> (10—15 f.)	0,75.		

## Växter till grupper och infattningar.

Nästan alla under denna rubrik anförda blad- och blomsterväxter äro för utplantering lagom stora och expedieras till nedanstående priser *endast under Maj och Juni månader*. De växter som odlas i krukor återfinnas bland krukväxterna, der priserna å större exemplar finnas angifna.

	Pr 100 st. Kr.
<b>Althæa rosea</b> , fl. pl. Stockros, diverse färger, öfvervintrade i krukor	
	pr 10 st. 2,50; pr st. 0,30
<b>Antirrhinum, Lejongap</b>	
» majus höga, blandade färger .....	2,00.
» nanum låga, " " .....	2,00.
<b>Aster</b>	
Rosen-aster .....	2,00.
Victoria-aster .....	2,00.
Pion-aster .....	2,00.
Imbriqué Pompon-aster, diverse färger .....	2,00.
Uhland-aster, diverse färger .....	2,00.
Dverg-aster, " " .....	2,00.
<b>Ballis, Tusensköna</b>	
» perennis, hvita .....	2,00.
» " röda .....	2,00.
<b>Bryonia alba, Hundrofvva</b> , klängväxt .....	pr st. 0,25 2,00.
<b>Cheiranthus</b>	
Sommar-löfkojor, diverse färger .....	1,50.
Höst-löfkojor .....	1,50.
Vinter-löfkojor .....	1,50.
<i>Obs!</i> För skolade plantor 1 Kr. högre pris.	
<b>Dahlia</b> , se Georgina.	
<b>Dianthus</b>	
» caryophyllus, Trädgårds-nejlika, fröplantor .....	2,00.
» " öfvervintrade plantor .....	pr. st. 0,15
» chinensis fl. pl., dubbel chinesisk Nejlika, blandade färger .....	1,50.
» " imperialis fl. pl., blandade färger .....	1,50.
» " Heddewigi, blandade färger .....	1,50.
<b>Fuchsia</b>	
diverse sorter enkla och dubbla .....	pr. st. 0,25—1,50
<b>Gladiolus</b>	
» Brenshleyensis .....	pr. st. 0,40
» Gandavensis .....	" 0,40
<b>Heliotropium peruvianum</b>	
» Anna Turell, mörckblå .....	pr 10 st. 3,00; pr st. 0,35
<b>Lilium, Lilja</b>	
» candidum, hvit lilja .....	pr st. 0,40
» lancifolium rubrum och album, i krukor .....	pr st. 1,50—3,00
<b>Lobelia</b>	
» erinus Kaiser Wilhelm, skolade plantor .....	2,50.
» " speciosa, skolade plantor .....	2,50.
» fulgens Queen Victoria, se bladväxter.	
<b>Mikania</b>	
» senecioides, slingerväxt, i krukor .....	pr st. 0,20

**Pelargonium**

» scarlet, enkla, med namn, diverse sorter .....	pr st. 0,30.
» " Vesuvius, enkl. röda, utn. till grupper .....	" 0,40.
» " dubbla, diverse sorter .....	" 0,40.
» " brokbladiga .....	} pr st. 0,40—0,50.
» " " Golden fleec .....	
» " " Inquinaus varigatum .....	
» " " Manglesii .....	

**Petunia**

» hybrida grandiflora, i krukor .....	pr st. 0,25.
» " " skola plantor .....	5,00.

**Phlox**

» Drummondii, diverse färger, i krukor .....	pr st. 0,25; plantor 2,00.
» " grandiflora, storblommig, diverse färger .....	3,00.

*Obs.!* För skolade plantor 1,00 högre pris.

**Pumpor, prydnads-**

» Anguria, med gröna, hvitfläckiga frukter till beklädnad af lusthus och verandor .....	} i krukor pr st. 0,25.
» Flaskformig .....	
» Herkulesklubba .....	
» Biskopsmössa .....	

**Scabiosa**

» major fl. pl. blandade färger .....	1,50.
» nana " " " .....	1,50.

**Tagetes Sammetsblomma**

» patula fl. pl. ....	1,50.
» signata pumila .....	1,50.

**Tropeolum, Indiansk Krasse**

» Lobbianum, i krukor .....	pr 10 st. 2,00; pr st. 0,25.
» majus, i krukor .....	" 10 " 2,00; " " 0,25.
» " skolade plantor .....	5,00.
» " nanum, King of Tom Thumb, i krukor, pr 10 st. 2,00; pr st. 0,25.	
» " " " " skolade plantor .....	5,00.

**Verbena**

» hybrida, i krukor .....	pr st. 0,25.
» " skolade plantor .....	5,00.

**Viola, Pensée**

» tricolor maxima, 1:ma Jette-Pensée, diverse färger, öfvervintrade plantor pr 10 st. 1,50.	
» tricolor maxia, Jette-Pensée, fröplantor .....	2,00.

*Obs.!* För skolade plantor 1,00 högre pris.

**Bladväxter.**Pr 10 st.  
Kr.**Acacia**

» lophanta, i krukor .....	pr st. 0,25. 2,00.
» " speciosa, i krukor .....	" " 0,25. 2,00.

**Achyrantes**

» Lindeni .....	} i krukor, pr st. 0,25.
» Verschaffelti .....	
» " anreo-reticulata .....	

**Alternanthera**

» amoena, i krukor .....	pr st. 0,25. 2,00.
--------------------------	--------------------

<b>Amaranthus</b>		Pr st.
» melancholicus ruber .....		Kr.
» salicifolius .....	} pr 100 st. 5,00.	
» tricolor .....		
<b>Canna</b>		
» diverse sorter, i krukor.....	pr st. 0,40.	3,00.
<b>Cannabis</b>		
» gigantea, Jette-Hampa .....	»	0,25. 2,00.
<b>Camæpeuce</b>		
» diacantha.....	»	0,25.
<b>Centaurea</b>		
» candidissima, i krukor .....	»	0,35. 3,00.
» Clementei .....	»	0,30. 2,50.
» gymnocarpa .....	»	0,30. 2,50.
<b>Cineraria</b>		
» maritima, i krukor .....	»	0,25. 2,00.
» » skolade plantor .....	pr 100 st. 4,00.	
<b>Chrysanthemum</b>		
» indicum var. Sensation .....	pr st. 0,20.	
<b>Coleus</b>		
» Verschaffelti .....	»	0,30.
<b>Lobelia</b>		
» fulgens Queen Victoria, i krukor.....	»	0,25. 2,00.
» öfriga Lobelia-sorter, se växter till grupper och infattningar.		
<b>Lonicera</b>		
» brachypoda aureo-reticulata .....	pr st. 0,40.	
<b>Oxalis</b>		
» tropæoloides.....	pr 100 st. 2,00.	
<b>Perilla</b>		
» nankinensis .....	» 100 »	3,00.
<b>Pyrethrum</b>		
» parthenifolium aureum, skolade plantor .....	» 100 »	2,50.
<b>Ricinus</b>		
» diverse sorter, i krukor.....	pr st. 0,25.	2,00.
<b>Salvia</b>		
» argentea, i krukor.....	»	0,25. 2,00.
<b>Solanum</b>		
» diverse sorter, i krukor.....	»	0,25. 2,00.
<b>Zea, Majs</b>		
» Caragua, Jette-Majs.....	} pr st. 0,25. 2,00.	
» japonica fol. var. med hvitrandiga blad .....		
» gracillima, finbladig.....		

## Georgina eller Dahlia.

*Et större sortiment af äldre och nyare sorter.*

Starka sticklingsplantor med namn eller färgbestämning:

Pr 1 st. ....	0,40.
» 10 » .....	3,50.
» 100 » .....	30,00.
<b>Rummel</b> (blandade sorter utan namn):	
Pr 1 st. ....	0,25.
» 100 » .....	20,00.

## Barrväxter (Coniferæ)

och andra, ständigt gröna växter.

	Pr st. Kr.		Pr st. Kr.
<b>Abies, Gran,</b>		<b>Pinus, Fur.</b>	
» <i>alba</i> 2 à 3 fot höga .....	1,00.	» <i>austriaca</i> 2 à 3 fot höga .....	0,75.
» <i>excelsa</i> , vanlig Gran		» <i>Cembra</i> 1½ à 2 fot .....	1,25.
2 à 3 fot höga .....	0,75.	» <i>Laric</i> , Lärkträd, 3 à 4 fot ...	0,50.
1½ à 2 fot höga .....	0,50.	» <i>Storbus</i> 2 à 3 fot .....	1,50 à 2,00.
3-åriga, skolade plantor		» <i>sylvestris</i> , vanlig fur	
pr 100 st. ....	2,50.	1½ à 2 fot .....	0,50.
» <i>orientalis</i> 2 à 3 fot höga .....	3,00.	<b>Retinospora,</b>	
» mindre plantor .....	0,40.	» <i>plumosa</i> 2 à 2½ fot höga .....	3,00.
<b>Buxus, Buxbom,</b>		<b>Taxus, Idegran,</b>	
» <i>sempervirens</i> större exemplar... 1,00.		» <i>baccata</i> 2 à 3 fot höga .....	1,50.
» mindre plantor		» » mindre plantor .....	0,25.
pr 100 st. ....	15,00.	<b>Thuja, Lifsträd.</b>	
<b>Cupressus, Cypress,</b>		» <i>gigantea</i> .....	2 à 3,00.
» <i>Lawsoniana</i> 2 à 3 fot höga... 2,00.		» <i>Lobbi</i> .....	1 à 2,00.
» » <i>erecta viridis</i> 2 à 3,00.		» <i>occidentalis</i> 2 à 3 fot .....	1,00.
» » fol. var. .... 2 à 3,00.		» <i>orientalis</i> 1 à 1½ .....	0,50.
<b>Ilex, Jernek.</b>		» <i>Warreana</i> 2 à 3 fot .....	2 à 3,00.
» <i>Aquifolium</i> fol. var. ... 1,50 à 2,00.		<b>Thujaopsis.</b>	
<b>Mahonia, Aquifolium</b> .....	0,25.	» <i>borealis</i> 2 fot .....	1,50 à 2,00.
<b>Picea, Tall.</b>		» <i>dolobrata</i> 1 à 1½ fot .....	1,50.
» <i>Nordmanniana</i> 1 fot höga.....	1,05.		

## Törnrosor.

*Rosa centifolia* med flera andra sorter passande för odling på kalljord, kraftiga, buskformiga exemplar, pr 100 st. 40 Kr., pr 10 st. 4 Kr., pr st. 50 öre.

*Rosa bourbonica*, hybridä remontant och *Thea*, för odling på kalljord eller till drifning i krukor af följande sorter:

Alfred Colomb, glänsande eldröd.	Elisabeth Vignerou, frisk rosa.
Anna Alexeff, ljus laxrosa.	Empereur du Maroc, lysande röd med svartaktigt purpur; särdeles vacker.
Antoine Mouton, liflig rosa.	Deuil de Prince Albert, mörk carmosin med lysande eldröd centrum.
Baron Bonstetten, mörk, sammetsaktig, carmoisinröd.	General Jaqueminot, liflig rosa.
Baronne de Maynard, rent hvit.	Gloire de Dijon, gul eller laxgul.
Baronne Prevost, vacker rosa.	Hermosa, rosafärgad.
Boule de Neige, rent hvit.	John Hopper, glänsande carmosin.
Charles Margottin, bländande carmoisinröd med lysande eldröd centrum.	Jules Margottin, präktigt carminröd.
Carl Coers, mörk purpur.	La France, silfveraktig rosa med lilafärgadt centrum.
Catherine Guillot, purpurrosa.	La Rosière, amarant eldröd.
Elisa Boelle, rent hvit.	



	Pr st.		Pr st.
	Kr.		Kr.
<i>Erigeron speciosum</i> .....	0,40.	<i>Phyteuma canescens</i> .....	0,25.
<i>Eupatorium Fraseri</i> .....	0,50.	» <i>Lamarckii</i> .....	0,25.
<i>Euphorbia Eusula</i> .....	0,40.	<i>Polemonium, Venusvagn,</i>	
<i>Funkia alba</i> .....	0,50.	» <i>coeruleum</i> .....	0,20.
» <i>Sieboldii (cucullata)</i> .....	0,50.	» " <i>fol. variegata</i> .....	1,00.
» " <i>alba marginata</i> .....	0,50.	» <i>dissectum</i> .....	0,40.
<i>Gentiana, Höstklocka,</i>		» <i>humilis</i> .....	0,50.
» <i>acaulis</i> .....	0,40.	<i>Polygonum, Pilört,</i>	
<i>Gypsophila, Gipsört,</i>		» <i>Lacmanni</i> .....	0,20.
» <i>paniculata</i> .....	0,25.	<i>Primula, Guldrifva,</i>	
<i>Hemerocallis, Daglilja,</i>		» <i>auricula, aurikel</i> .....	0,25.
» <i>flava</i> .....	0,30.	» <i>veris</i> .....	0,20.
<i>Hesperis, Nattviol,</i>		<i>Pyrethrum, Bertramsrot,</i>	
» <i>matronalis</i> .....	0,20.	» <i>roseum</i> .....	0,20.
<i>Hydrophyllum virginicum</i> .....	0,50.	<i>Salvia argentea</i> .....	0,30.
<i>Iris, Svärdsilja,</i>		» <i>pratensis</i> .....	0,25.
diverse sorter .....	0,25.	» <i>verticillata</i> .....	0,25.
<i>Lathyrus, Ärtblomma,</i>		<i>Sanguisorba, Ängknopp</i>	
» <i>latifolius</i> .....	0,50.	» <i>carnea</i> .....	0,25.
<i>Lavandula, Lavendel,</i>		<i>Saxifraga, Stenbräcka,</i>	
» <i>spica</i> .....	0,10.	» <i>crassifolia</i> .....	0,40.
<i>Lupinus, Lupin,</i>		<i>Scopolia carneolica</i> .....	0,25.
diverse fleråriga sorter .....	0,25.	<i>Scrophularia orientalis</i> .....	0,25.
<i>Lychnis, Tjärblomster, Studentneg-</i>		<i>Scutellaria, Getnos,</i>	
lika,		» <i>altissima</i> .....	0,20.
» <i>chalconica</i> .....	0,20.	<i>Solidago, Guldris,</i>	
» <i>Viscaria splendens</i> .....	0,50.	» <i>canadensis</i> .....	0,25.
<i>Lythrum, Fackelört, Blodört,</i>		<i>Stachys, Stinknässla,</i>	
» <i>Salicaria (roseum superbum)</i> ..	0,20.	» <i>alpina</i> .....	0,25.
<i>Melissa officinalis</i> .....	0,15.	» <i>germanica</i> .....	0,25.
<i>Mentha, Mynta,</i>		» <i>lanata</i> .....	0,25.
» <i>crispa</i> .....	0,20.	» <i>setifera</i> .....	0,25.
» <i>rotundifolia fol. var.</i> .....	0,20.	<i>Thalictrum, Ängsruta,</i>	
» <i>viridis</i> .....	0,20.	» <i>aquilegifolium</i> .....	0,20.
<i>Myosotis, Förgät-mig-ej,</i>		<i>Thermopsis, Räfböna,</i>	
» <i>azorica</i> .....	0,25.	» <i>montana</i> .....	0,25.
<i>Nepeta nuda</i> .....	0,20.	<i>Trifolium, Klöfver,</i>	
» <i>racemosa</i> .....	0,20.	» <i>pannonicum</i> .....	0,50.
<i>Origanum virens</i> .....	0,25.	<i>Veronica, Ärenpris,</i>	
<i>Orobus, Skogsört,</i>		» <i>austriaca</i> .....	0,20.
» <i>lathyroides</i> .....	0,60.	» <i>Bachoferi</i> .....	0,20.
<i>Paeonia, Pion,</i>		» <i>exelsa</i> .....	0,20.
diverse sorter .....	0,75.	» <i>gentianoides</i> .....	0,40.
<i>Phlomis, Lejonsvans,</i>		» <i>incisa</i> .....	0,20.
» <i>tuberosa</i> .....	0,50.	» <i>longifolia</i> .....	0,20.
<i>Phlox, Flammblomster,</i>		» <i>multifida</i> .....	0,20.
» <i>hybrida, diverse sorter</i> .....	0,25.	» <i>prostrata</i> .....	0,30.
» <i>setacea</i> .....	0,25.		

## Krukväxter

för odling i växthus och boningsrum.

	Pr st. Kr.		Pr st. Kr.
<i>Abutilon, Tompsoni</i> .....	0,50 à 3,00.	<i>Econymus, Spindelträd,</i>	
<i>Acacia lophanta</i> .....	0,50 à 1,00.	» <i>radicans</i> fol. alb. var....	0,50 à 1,50.
» <i>lophanta speciosa</i> .....	0,50 à 1,00.	» » fol. rosea marg. ....	0,50 à 1,50.
<i>Agapanthus, Klocklilja,</i>		<i>Ficus elastica</i> .....	2,00 à 5,00.
» <i>umbellatus</i> .....	1,00 à 2,00.	<i>Fuchsia, Bloddroppe,</i>	
<i>Aralia, Bergargelika,</i>		» <i>hybrida, diverse sorter</i>	0,50 à 2,50.
» <i>Sieboldi</i> .....	0,75 till 5,00.	» <i>pumila</i> .....	
<i>Aspidistra (Plectogyne).</i>		<i>Gynnerium, Pampagräs,</i>	
» <i>elatior</i> .....	1,00 à 2,00.	» <i>argenteum</i> .....	0,75 à 1,50.
» » fol. var. ....	1,00 à 2,00.	» » fol. var. ....	0,75 à 2,00.
<i>Aucuba japonica</i> .....	0,75 till 5,00.	» » <i>kermesium!</i> .....	0,75 à 1,50.
<i>Azalea, Fjellros,</i>		<i>Hedera, Murgräs,</i>	
» <i>indica, många varieteter</i>	2,00 à 2,50.	» <i>Helix</i> .....	0,50 à 1,50.
<i>Begonia Weltoniensis</i> .....	0,50 à 1,50.	<i>Heliotropium, Heliotrop,</i>	
<i>Calla, aethiopica</i> .....	1,00 à 3,00.	» <i>peruvianum</i> .....	0,50 à 1,50.
<i>Camellia japonica</i> .....	3,00 à 5,00.	<i>Hoteja japonica</i> .....	0,75 à 1,50.
<i>Canna, diverse sorter</i> .....	0,50.	<i>Hydrangea, Hortensia,</i>	
<i>Chamaerops excelsa</i> .....	5,00.	» <i>hortensis</i> .....	0,50 à 2,00.
» <i>humilis</i> .....	5,00.	» » fol. var. ....	0,50 à 2,00.
<i>Chrysanthemum, Prestkrage,</i>		<i>Ilex, Jernek,</i>	
många olika sorter .....	1,00 à 1,50.	» <i>Aquifolium</i> fol. var. !...	1,00 à 5,00.
<i>Cineraria hybrida</i> .....	0,50 à 1,00.	<i>Isolepis, gracilis</i> .....	0,50.
<i>Clianthus puniceus</i> .....	1,00 à 2,00.	<i>Laurus, Lager,</i>	
<i>Coleus, diverse sorter</i> .....	0,50 à 1,50.	» <i>nobilis</i> .....	1,00 à 3,00.
<i>Cupressus, Cypress,</i>		<i>Lilium, Lilja,</i>	
» <i>funeris</i> .....	0,50 à 1,00.	» <i>lancifolium album</i> .....	1,00 à 3,00.
» <i>Lawsoniana, se barrväxter.</i>		» » <i>rubrum</i> .....	1,00 à 3,00.
<i>Cyclamen persicum</i> .....	0,75 à 1,50.	<i>Lonicera, Try,</i>	
<i>Cytisus, Guldregn.</i>		» <i>brachypoda aurea-reticula-</i>	
» <i>racemosus</i> .....	0,75 à 3,00.	» <i>lata</i> .....	0,50 à 1,00.
<i>Dactylis, Hundexing,</i>		<i>Mikania senecioides</i> .....	0,25.
» <i>glomerata</i> fol. var. ....	0,50.	<i>Myrtus, Myrten,</i>	
<i>Deutzia gracilis</i> .....	0,50 à 1,50.	» <i>communis, diverse sorter</i>	0,50 à 5,00.
<i>Diosma alba, små exemplar</i>	0,50.	<i>Nerium, Oleander</i> .....	0,50 à 4,00.
<i>Dracena australis</i> .....	1,00 à 5,00.	<i>Pelargonium,</i>	
» <i>congesta</i> .....	1,00 à 5,00.	» <i>peltatum, för amplar</i> ...	0,50 à 1,50.
» <i>indivisa</i> .....	1,00 à 5,00.	» <i>scarlet, enkla</i> .....	0,50 à 1,50.
» <i>rubra</i> .....	1,00 à 5,00.	» » <i>dubbla</i> .....	0,75 à 2,00.
» <i>terminalis rosea</i> .....	3,00 à 4,00.	» » <i>brokbladiga</i> .....	0,50 à 2,00.
<i>Erica, Ljung,</i>		» » <i>storblommiga engelska</i>	0,75 à 1,50.
» <i>floribunda</i> .....	1,00 à 2,00.	<i>Polemonium, Venusvagn,</i>	
» <i>hyemalis</i> .....	1,00 à 2,00.	» <i>coeruleum</i> fol. var. ....	0,75 à 1,50.
» <i>persoluta</i> .....	1,00 à 2,00.	<i>Primula,</i>	
<i>Eucalyptus globulus</i> .....	1,00 à 2,00.	» <i>chinensis, flera sorter</i> ...	0,30 à 0,50.
<i>Eucharis amazonica</i> .....	3,00 à 5,00.	» » <i>fl. alba pl.</i> ...	0,75 à 1,50.
<i>Eugenia australis</i> .....	0,50 à 3,00.	<i>Rhododendron, Alpros,</i>	
<i>Eupatorium omphalifolium</i>	0,50 à 5,00.	» <i>diverse sorter</i> .....	1,50 à 3,00.
<i>Econymus, Spindelträd.</i>		<i>Rosa, se Törnrosor.</i>	
» <i>japonicus</i> .....	0,50 à 5,00.	<i>Saxifraga, Stenbräcka.</i>	
» » fol. var. ....	0,50 à 1,50.	» <i>sarmentosa, till amplar</i>	0,50 à 1,00.

*Thuja*, se barrväxter.  
*Thujaopsis*, se »  
*Verbena*, se gruppväxter.  
*Veronica*, Årenpris.

	Pr st. Kr.
<i>Veronica, salicifolia</i> .....	0,50 à 1,00.
flera andra sorter .....	0,50 à 1,00.
<i>Viburnum</i> , Snöboll,	
<i>Tinus</i> .....	0,75 à 5,00.

---

Grönsaker och andra trädgårdsprodukter tillhandahålles ständigt och noteras efter dagens billigaste priser.

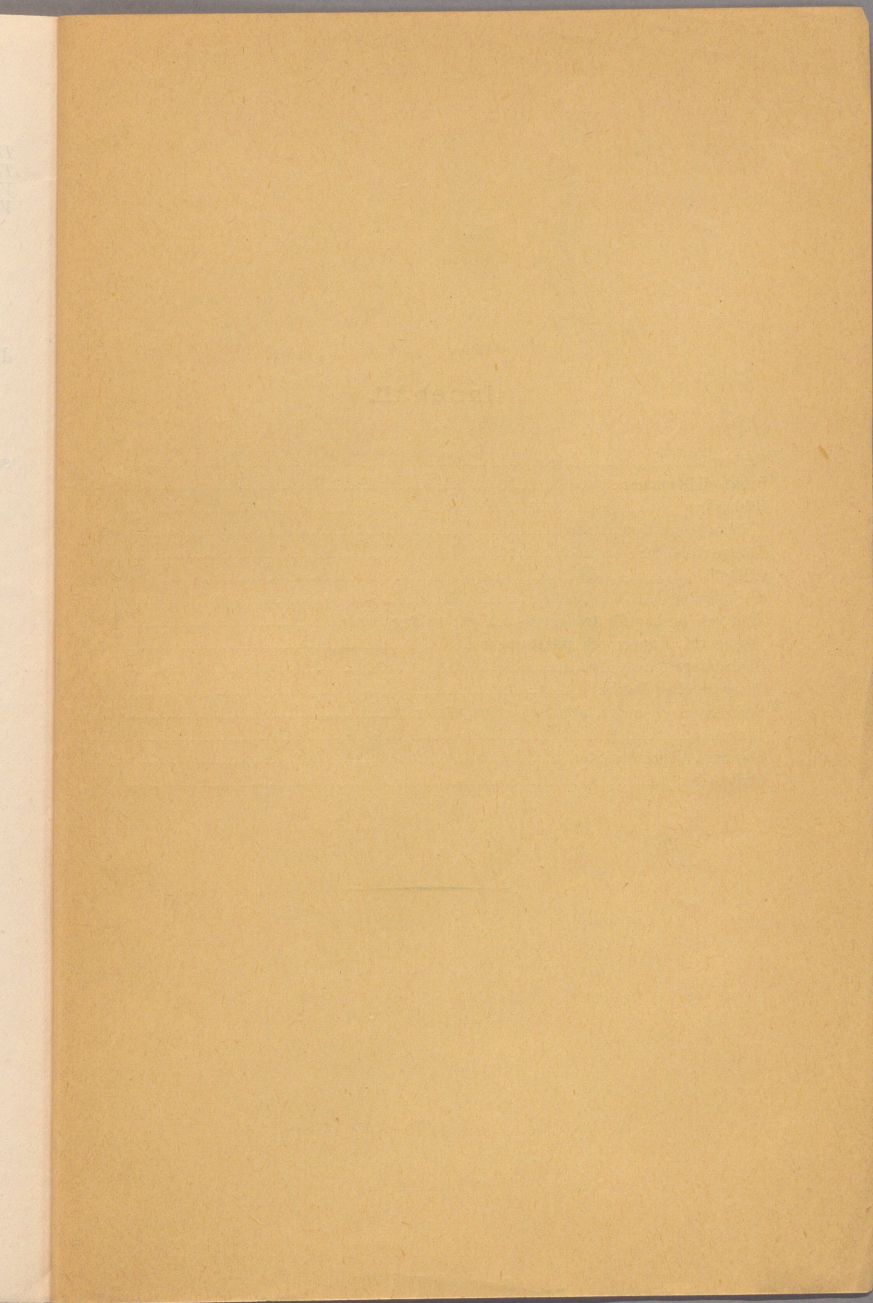
---

Dekorationer af levande växter utföras, buketter och kran-sar förfärdigas till billiga priser.

---

❖





## Innehåll.

	Sid.
Fruktträd.....	1.
Frukt-vildstammar.....	2.
Bärbuskar.....	2.
Trädgårdssmultron.....	2.
Köksväxtplanter.....	3.
Alléträd.....	4.
Häckplanter.....	4.
Träd och buskar för trädgårds- och parkanläggningar.....	5.
Växter till grupper och infattningar.....	8.
Bladväxter.....	9.
Georgina eller Dahlia.....	10.
Barrväxter och andra, ständigt gröna växter.....	11.
Törnrosor.....	11.
Fleråriga blomsterväxter.....	12.
Krukväxter.....	14.

---