

KBA



SOU 1998:90

# Steget före

Nedslag i det lokala brotts-  
förebyggande arbetet

**Ur KB:s samlingar**

Digitaliserad år 2015



National Library  
of Sweden

KBA



SOU 1998:90

# Steget före

Nedslag i det lokala brotts-  
förebyggande arbetet

Ref kB

Occ 50U

# Steget före

## Nedslag i det lokala brottsförebyggande arbetet

*Rapport från Kommittén för brottsförebyggande arbete  
Stockholm 1998*



SOU och Ds kan köpas från Fritzes kundtjänst. För remissutsändningar av SOU och Ds svarar Fritzes Offentliga Publikationer på uppdrag av Regeringskansliets förvaltningsavdelning.

Beställningsadress                      Fritzes kundtjänst  
106 47 Stockholm  
Orderfax: 08-690 91 91  
Ordertel: 08-690 91 90  
E.post: fritzes.order@liber.se

Svara på remiss. Hur och Varför. Statsrådsberedningen, 1993.

– En liten broschyr som underlättar arbetet för den som skall svara på remiss.

Broschyren kan beställas hos: Regeringskansliets förvaltningsavdelning  
Distributionscentralen  
103 33 Stockholm  
Fax: 08-405 10 10  
Telefon: 08-405 10 25

# Förord

---

Kommittén för brottsförebyggande arbete (KBA) har i uppdrag att inspirera, stödja och följa upp det brottsförebyggande arbetet på lokal nivå. En viktig del i kommitténs verksamhet är att sprida kunskap och information till aktörer på det lokala planet samt att förmedla kontakter mellan olika brottsförebyggande verksamheter.

Som en del i detta arbete har KBA bl.a. träffat representanter för 22 kommuner på en hearing i november 1997. Kommittén ger ut nyhetsbrevet *Loopen* fr.o.m. april 1998 och vi skall producera en tips- och idébok som ett handfast stöd för det lokala arbetet.

Hearingen visade att brottsförebyggande verksamhet är i full gång på ett flertal ställen i landet. Med anledning av detta gav KBA Sven-Åke Jonasson, Rikspolisstyrelsen, i uppdrag att resa runt och träffa företrädare för verksamheter i ett antal kommuner. Denna reportagebok är resultatet av hans arbete. Jonasson har samlat synpunkter och idéer om det hur det lokala arbetet kan organiseras och bedrivas. I slutet av boken finns också några exempel på konkreta brottsförebyggande projekt som bedrivs på olika håll i landet.

De exempel på lokala samverkansformer och enskilda projekt som presenteras här är endast ett axplock av alla de otaliga brottsförebyggande verksamheter som pågår landet runt. Vi har velat belysa bredden av organisationsformer, inte lyfta fram vissa typer som överlägsna. Urvalet bör alltså inte ses som ett ställningstagande från kommitténs sida.

För många kommuner är det brottsförebyggande arbetet fortfarande i sin linda. Förhoppningen är att *Steget före. Nedslag i det lokala brottsförebyggande arbetet* skall stimulera och inspirera den lokala verksamheten och

bidra till att vidareutveckla det brottsförebyggande arbetet i kommunerna.

Lysekil juni 1998

Stig Nilson  
Ordförande  
Kommittén för brottsförebyggande arbete

# Innehåll

---

<i>Intervju med KBA:s ordförande Stig Nilsson</i>	
Att förebygga brott är allas ansvar .....	7

<i>Intervju med Bengt Frih, Rikspolisstyrelsen</i>	
Närpoliserna och kommunerna samarbetar mot brottsligheten .....	11
22 kommuner på hearing.....	14

## Exempel på lokala samverkansformer

<i>Borlänge</i> .....	19
Front mot brottsligheten i Borlänge .....	20
<i>Borås</i> .....	27
Folkhälsorådet samordnar det brottsförebyggande arbetet i Borås .....	28
<i>Gävle</i> .....	33
BIG - Brottsförebyggarna i Gävle .....	34
<i>Karlskoga och Degerfors</i> .....	41
Gemensamt BRÅ i Karlskoga-Degerfors.....	42
<i>Värmlands län</i> .....	45
Trygghet i Värmland – BF-Centrums mål.....	46
<i>Västerås</i> .....	49
Våld blev väckarklocka i Västerås.....	50
<i>Östergötlands län</i> .....	55
Ett tryggare Östergötland – ett länsomfattande projekt i förebyggande arbete.....	56
<i>Linköping</i> .....	61
Nystart i Linköpings kommun för trygghetsskapande arbete.....	62

## Exempel på lokala projekt

Grannsamverkan i problemområde minskade brottsligheten .....	67
Klotter - några idéer till förebyggande insatser .....	71
Bevakning och sommarjobb mot brottsligheten i Lund .....	75
Invandrarråd hos polisen i Uppsala .....	79
Brottsförebyggande rådets roll i det lokala brottspreventiva arbetet .....	83
<i>av Ann-Marie Begler, Generaldirektör, BRÅ</i>	

## Bilaga

Analys av anmälningstatistiken .....	87
--------------------------------------	----

# Att förebygga brott är allas ansvar

**Stig Nilson är kommunalråd i Lysekil sedan 1989 och ordförande i Kommittén för brottsförebyggande arbete (KBA).**

**Kommittén har varit verksam sedan hösten 1996. Vad har ni ägnat er åt och vilka erfarenheter har ni gjort?**

- Vi har regeringens uppdrag att bl.a. stimulera och understödja det brottsförebyggande arbetet på lokal nivå. För att stämma av läget ute i landet inledde vi arbetet med ett rådslag. Vi ställde skriftligen en mängd frågor till landets alla kommuner, berörda regionala organ, samt till många organisationer och företag. På detta sätt fick vi en bild av hur man ser på problemen och det brottsförebyggande arbetet i stort. I rådslaget ingick att vi träffade kommunrepresentanter vid en hearing i Stockholm hösten 1997. En stor del av kommitténs fortlöpande arbete består i att fördela medel till att bygga upp och utveckla lokala verksamheter för att minska brottsligheten. Det stora antalet ansökningar som strömmar in ser vi som ett av många tecken på att intresset är stort. Vi tror att både själva ansökningsprocessen och det ekonomiska stöd vi erbjuder kan ge arbetet i kommunerna en knuff i rätt riktning.

Under våren 1998 kom de två första numren av kommitténs nyhetsbrev Loopen ut. Tanken är att Loopen ska förmedla kontakter mellan olika lokala brottsförebyggande verksamheter och ge oss möjlighet att sprida vårt budskap. Vi har också fått ett särskilt uppdrag från regeringen att tillsammans med Brottsförebyggande rådet påbörja det spännande arbetet med att stötta medlingsprojekt, som handlar om att få till stånd en uppgörelse mellan brottsoffer och gärningsman. Erfarenheterna från verksamheter som redan är igång är positiva. För övrigt finns mycket av vårt arbete fram till december 1997 beskrivet i

den delrapport som kommittén gett ut.

- Vi har fått klart för oss att många människor ute i kommunerna sedan länge har arbetat intensivt med de brottsförebyggande frågorna och vi har kunnat ta till oss erfarenheter och idéer från olika håll. Detta arbete har hittills inte varit tillräckligt prioriterat i alla kommunstyrelser. Jag tror dock att det kommer att lossna ordentligt när man gör att brottsförebyggande arbete i en kommun ger tryggare människor och minskar de kommunala kostnaderna på andra områden.

**Vilka nyckelgrupper är det viktigt att få med sig i kommunerna?**

- Det är viktigt att den politiska ledningen stakar ut kursen och att man lyckas engagera de som arbetar professionellt inom aktuella områden. Det är också viktigt att de kommunala förvaltningarna ges möjligheter att på allvar satsa på det brottsförebyggande arbetet. Närpolisen är en självklar partner. Utan engagemang därifrån är det svårt att få verksamheten att fungera. Andra viktiga aktörer som ska med på tåget är förenings- och näringslivet samt givetvis enskilda engagerade medborgare. Det finns många som både kan och vill göra en insats.

**Det hävdas ibland att det snarare stjälper än hjälper att ingripa på ett tidigt stadium när ungdomar begår brott.**

**Hur ser du på det?**

- Jag tycker inte att problemet är att vi ingriper för tidigt eller i onödan, utan att samhället ingriper för sent. Detta gäller särskilt ungdomar. Samhället måste reagera snabbare och tydligare. Att bry sig om handlar om att ta ansvar, inte om att titta bort och låtsas att det regnar. Det är för mig en politisk grundsyn och många ungdomar som jag pratat med har samma åsikt.

**Vad anser du om medborgerliga initiativ, som båtklubbar där medlemmarna själva bevakar sina båtar och när företagare samarbetar för att bevaka industriområden?**

- En seriös bevakning ser jag som något positivt, och här har de lokala brottsförebyggande råden stora möjligheter

att länka in engagemanget i rätt banor. Vi måste tillbaka till en ordning där vi tar mer ansvar för både gemensam och privat egendom. Jag skulle gärna se att vi återfår en situation där det finns folk som på olika sätt håller uppsikt över vad som händer i kvarteret, ungefär som gamla tiders portvakter. De försök som görs med grannsamverkan är ett annat bra exempel på sätt att öka den positiva sociala kontrollen och tryggheten i människors närmiljö.

**Vad kommer KBA att satsa på det här sista året av sin verksamhet?**

- Vi hoppas att vi på olika sätt ska kunna stimulera fler kommuner att engagera sig i det brottsförebyggande arbetet. Vi kommer att producera lättillgängligt informationsmaterial och vi ser fram emot att kunna ge kommunerna ekonomiskt stöd som starthjälp i arbetet. I Sverige har vi sedan länge arbetat med social prevention i olika former, t.ex. insatser för att stödja ungdomar i riskzonen. Däremot har vi inte i tillräcklig omfattning upptäckt vad situationell prevention har att ge. Detta trots att erfarenheten visar att sådana insatser med relativt enkla medel ofta ger snabba och mätbara resultat, som t.ex. försäljning över disk av särskilt stöldbegärliga varor. Kommittén förordar sådana projekt och brottsförebyggande program där social och situationell prevention förenas.

Vi har också tagit kontakter med forskarsamhället i syfte att utveckla former för samverkan mellan de lokala brottsförebyggarna och landets universitet och högskolor. Bland annat handlar det om att frigöra forsknings- och utvecklingskompetens. Dessutom ska KBA på olika sätt stimulera ett ökat engagemang från näringslivets sida. Vi kommer även att anordna en rikstäckande konferens i slutet av 1998. Konferensen, som kommer att kunna tas emot via satellit på ca 25 platser i landet, skall förmedla kunskap om det arbete som pågår, både ute i landet och internationellt.

- KBA slutför sitt arbete i december 1998, då BRÅ kommer att ta över. Jag hoppas att BRÅ ska bli en kunskapsbank dit kommuner och andra organisationer kan vända sig för att få stöd och hjälp när det gäller lokalt

brottsförebyggande arbete. BRÅ:s roll kommer att bli väldigt viktig och det kommer att behövas information och material därifrån som är jordnära och lätt att ta till sig. Ute i landet finns det en stor vilja att utveckla det brottsförebyggande arbetet. Med rätt stöd är jag övertygad om att vi tillsammans kan skapa ett tryggare samhälle för alla.

# Närpolisen och kommunerna samarbetar mot brottsligheten

**Avdelningschef Bengt Frih vid Rikspolisstyrelsen är en av dem som under 1990-talet har varit med och inspirerat polisen att satsa på närpolisverksamhet och ett mer problemorienterat arbetssätt. Redan som polismästare i Nacka på 1980-talet insåg han behovet av att engagera hela samhället i det brottsförebyggande arbetet. Den insikten förstärktes under åren som ställföreträdande rikspolischef.**

**Du har blivit något av en resande ambassadör för KBA och regeringens nationella brottsförebyggande program. Vad är det mer i detalj som du har arbetat med?**

- Under det senaste året har jag besökt eller träffat representanter från ett åttiotal kommuner i landet och deltagit i en mängd sammanträden med kommunstyrelser och kommunfullmäktige. Avsikten har varit att lyfta fram idéerna i det brottsförebyggande programmet.

**Hur utvecklas arbetet i kommunerna?**

- Överallt finns ett nytt engagemang i det lokala brottsförebyggande arbetet och det är en glädjande utveckling. När polisen förstatligades 1965 och kommunerna inte längre hade ansvaret för den verksamheten minskade också intresset för brottsbekämpningen. Allmänt ansåg man att det var polisen och rättsväsendet i övrigt som hade ansvaret för både brottsbekämpning och brottsförebyggande arbete. Kommunernas ansvar kom på något sätt i bakgrunden. Det är inte många kommunfullmäktigeförsamlingar som sedan 1965 på allvar har diskuterat brottsligheten i kommunen, eller hur polisens arbete i helgerna påverkar t.ex. ungdomsproblemen i kommunens centrala delar.

I dag är det ett nytt läge. Många kommuner bildar lokala brottsförebyggande råd eller också lägger man ansvaret för det brottsförebyggande arbetet på andra organ i kommunen.

### **Hur skall en kommun som ännu inte kommit igång agera?**

- Det första steget om man vill starta ett organiserat brottsförebyggande arbete är att skapa ett intresse i de politiska församlingarna. Det gäller att man där får upp ögonen för nyttan och värdet av att arbeta förebyggande i stället för att lämna över problemen till staten och då i första hand polisen. Nästa steg är att kommunen utser en arbetsgrupp som får utarbeta ett förslag för hur verksamheten skall organiseras och vad t.ex. ett brottsförebyggande råd skall arbeta med. Sedan gäller det att få det hela fast förankrat i den kommunala organisationen så att det inte bara blir ett tidsbegränsat projekt utan kan leva vidare av egen kraft.

### **I de flesta kommuner har det sedan många år funnits ett samarbete mellan polis, socialtjänsten och skolan. Vad är det för skillnad på hur man har arbetat tidigare och de idéer som det brottsförebyggande programmet ger uttryck för?**

- Den väsentliga skillnaden är att kriminologerna på ett annat sätt har kommit oss praktiker till hjälp. Det kan handla om idéer för probleminventering, trygghetsundersökningar och analyser för att sätta in de brottsförebyggande resurserna på rätt ställe. I dag finns det utbildningsmaterial som är användbart för både poliser, tjänstemän och politiker på fältet. Läger man sedan till lite sunt förnuft och tar till vara erfarenheter som poliser och tjänstemän i kommunerna har samlat på sig, så tror jag att det går att hitta rätt sätt att arbeta.

### **Vilka reaktioner har det blivit från polisen på de här tankegångarna?**

- Det har varit ett positivt gensvar och i t.ex. Gävleborgs och Värmlands län har länspolismästarna erbjudit sig att avdela poliser på heltid under viss tid för att tillsammans

med tjänstemän inom kommunen få fart på arbetet. Även på andra håll har det ofta varit en länspolismästare eller en närpolischef som tagit initiativ till ett närmare samarbete.

**Vad är viktigt för framtiden, anser du?**

- Det brottsförebyggande arbetet måste på allvar upp på den politiska dagordningen i kommunerna om det långsiktigt skall bli ett framgångsrikt arbete. För polisens del gäller det att vi får upp ögonen för att vi måste samarbeta med samhället i övrigt. Om inflödet av anmälningar inte minskar, blir arbetsbördan så stor att vi inte ens kommer att klara de grova brotten. Då är risken stor att förtroendet för polisen och rättsväsendet minskar drastiskt och det måste vi förhindra, slutar Bengt Frih.

## 22 kommuner på hearing

**Brottsförebyggande råd med allt från 10 till 135 medlemmar och driftskostnader från några tusen kronor till miljonbelopp redovisades när 46 deltagare från 22 kommuner samlades till en hearing i Stockholm den 26 november 1997. Alla var överens om att det brottsförebyggande arbetet är viktigt, men hur det skall organiseras och drivas fanns det många olika åsikter om.**

### Utbildning efterlyses

Från flera kommuner tog man upp behovet av utbildning för att få en grundläggande teoretisk kunskap om brottsprevention och idéer för det praktiska arbetet på fältet. I Östergötland har kommunförbundet tagit initiativ till utbildning för två "piloter" och en närpolischef från varje kommun och i Karlstad har man ett regionalt centrum som för ut information och bygger upp en kunskapsbank för länet. Många kommunstyrelser och kommunfullmäktige har anlitat Bengt Frih vid Rikspolisstyrelsen för att höja kunskapsnivån hos sina ledamöter och öka intresset för det brottsförebyggande arbetet.

En förutsättning för att det brottsförebyggande arbetet i en kommun skall få en bra utveckling är att kommunfullmäktige tar de övergripande besluten och att kommunalråd och andra tunga politiker personligen engagerar sig i arbetet. Den uppfattningen framfördes från flera håll och bl.a. Linköping och Kumla hade skickat sina kommunalråd till hearingen.

### Probleminventering ett första steg

Trygghet var ett centralt tema under hearingen och flera kommuner och län har undersökt hur allmänheten ser på lokala problem, brott och trygghet. Den lokala problem-bilden används sedan som utgångspunkt för planering av

brottsförebyggande åtgärder och som en utvärdering av hur man lyckas med arbetet.

I Dalarna har en trygghetsmätning genomförts och där rapporterade Borlänge kommun en högre utsatthet för brott och större otrygghet än andra kommuner i länet. I Karlskoga och Degerfors har det gjorts särskilda ungdomsundersökningar som lyfte fram tidigare ouppmärksammade problem. Bland annat visade det sig att mobbning var ett större problem än man hade trott och det resulterade i en mängd riktade insatser. Från exempelvis Linköpings kommun efterlyste man en kontinuerlig redovisning från polisen om brottslighetens utveckling. På många håll redovisas utvecklingen endast en gång per år och det ger inga möjligheter att agera på ett tidigt stadium om det skulle behövas.

### **Brottsförebyggande råd**

Tretton av de deltagande 22 kommunerna hade inrättat lokala brottsförebyggande råd; de övriga kommunerna redovisade andra samverkansformer. Det råd som funnits längst var det i Umeå, som har arbetat sedan 1985.

Råden varierade i storlek från 135 medlemmar i Landskrona till 10 i Lindesberg. I flertalet av de kommuner som deltog i hearingen fungerar rådet som en övergripande samverkansgrupp, och det praktiska arbetet sker sedan i olika undergrupper.

På vissa håll har särskilda institutioner byggts upp kring det brottsförebyggande arbetet. I Stockholm finns ett centralt kansli med tio anställda och i Värmlands län arbetar Brottsförebyggande Centrum, som är en sammanslutning av 14 kommuner, landstinget, polis och försäkringsbolag m.fl. Brottsförebyggarna i Gävle, BIG, är en sammanslutning mellan kommunen, polisen, ett försäkringsbolag och näringslivet. I Östersund arbetar Think Twice i projektform med information och långsiktiga idéer för det brottsförebyggande arbetet. I Lunds kommun ligger huvudansvaret för arbetet direkt på de tio kommunalnämnderna.

### **Dessa kommuner deltog i hearingen**

Borlänge  
Falkenberg  
Falun  
Finspång  
Gävle  
Karlskoga  
Karlstad  
Kumla  
Landskrona  
Lindesberg  
Linköping  
Lund  
Malmö  
Norrköping  
Skellefteå  
Staffanstorps  
Stockholm  
Söderköping  
Trerås  
Umeå  
Västerås  
Östersund

### **Trygghetsplaner och brottsförebyggande program**

En huvuduppgift i inledningsskedet för de brottsförebyggande råden och institutionerna är att ta fram trygghetsplaner och brottsförebyggande program för den fortsatta verksamheten. I flertalet av kommunerna pågår detta arbete fortfarande. Borlänge kommun redovisade sin trygghetsplan som bl.a. tar upp trygghet i boendet, arbetet, centrum och skolan. Planen har distribuerats till samtliga hushåll i kommunen.

Flera kommuner påpekade att det är viktigt att få med ungdomar i processen om man skall komma någonstans i det brottsförebyggande arbetet. I Staffanstorps kommun har man sedan tidigare en ungdomsplan och i Umeå har det bildats ett speciellt ungdomsråd för att ta tillvara engagemanget hos ungdomarna.

Polisen har ofta haft en central ställning i arbetet med att ta fram trygghetsplaner och brottsförebyggande program. I Värmland har länspolisvärdaren ställt en halv årsarbetskraft till förfogande i varje närpolisområde för att tillsammans med kommunala tjänstemän arbeta med planer och program.

### **Konkreta åtgärder**

Hearingen bekräftade att det brottsförebyggande arbetet i kommunerna av tradition ofta har inriktats på social prevention, men att det blir fler och fler inslag av situationell prevention. En kommun i Lund redovisade hur man arbetar konkret mot inbrott i området genom att göra en gemensam upphandling av bevakningstjänster för både skolor och privata objekt.

Tranås kommun har under beteckningen Kommunskyddet arbetat mot skadegörelse och inbrott i kommunens fastigheter och Borlänge redovisade insatser mot klotter och skadegörelse. I flera kommuner har kommunfullmäktige beslutat om en årlig redovisning av hur det brottsförebyggande arbetet utvecklas för att på så sätt försäkra sig om att engagemanget hålls levande. Exempel på sådana kommuner är Linköping och Lindesberg.

Hearingen visade klart att det finns ett intresse och engagemang för det brottsförebyggande arbetet i kom-

munerna. I den avslutande diskussionen poängterades åter hur viktigt det är att få med de tyngsta politikerna i det brottsförebyggande arbetet, för att på så sätt skapa mandat för verksamheten. Man betonade också vikten av att hitta folk som brinner för uppgiften, samtidigt som arbetet förankras i den ordinarie verksamheten för att leva vidare när den första glöden falnat.



## Borlänge

Borlänge kommun är beläget i södra Dalarnas län (tidigare Kopparbergs län) och centralorten är länets största stad. År 1996 hade kommunen 48 500 invånare, varav ca 85 procent bor i tätorten. Från 1950-talets början till 1980 ökade befolkningen. Efter en viss minskning har folkmängden återigen ökat från och med mitten av 1980-talet. Borlänge är den viktigaste industri- och handelsstaden i Dalarna. Vid sidan om stål- och pappersindustrier och de stora dagligvarugrossisternas lager finns två statliga verk, Trafiksäkerhetsverket och Vägverket. På orten finns också delar av Falun/Borlänge högskola, med inriktning på bl.a. teknisk, ekonomisk och social utbildning. Inte minst präglas Borlänge av det stora inslaget av tillverkningsindustri.<sup>1</sup>

### Brottslighet<sup>2</sup>

Antalet anmälda brott mot brottsbalken per invånare i Borlänge är mer än dubbelt så många som i flertalet angränsande kommuner. Jämfört med länsgenomsnittet anmäls 66 procent fler brott, trots att länsnivån dras upp av den höga brottsligheten i Borlänge. Dessutom är nivån i Borlänge 36 procent högre än riksgenomsnittet, där alltså även de brottsdrabbade storstadsområdena är inräknade. I länet saknas det i 8 procent av alla fall uppgifter om var i länet som de anmälda brotten mot brottsbalken begåtts, vilket medför att antalet registrerade anmälningar i kommunen är något under den faktiska nivån. (Detta förhållande kommer längre fram i texten att kallas underrapportering på kommunnivå.) Den höga nivån totalt förklaras bl.a. av att stöld och tillgrepp av olika slag är speciellt vanliga. I ljuset av den stora mängden anmälda brott mot brottsbalken framstår problemen i Borlänge utan tvekan som osedvanligt stora.

### Anmälda brott mot brottsbalken per 100 000 invånare 1996

	Borlänge kommun	Dalarnas län	Hela riket
Misshandel	761	487	608
Stöld, råm m.m.	11 548	6 631	7 869
Skadegörelse	2 132	1 211	1 238
Övriga brott	1 829	1 450	2 200
<b>Totalt</b>	<b>16 270</b>	<b>9 779</b>	<b>11 915</b>

<sup>1</sup> Fakta om kommuner och län har hämtats från Nationalencyklopedin.

<sup>2</sup> Läs mer om anmälningsstatistik i bilagan.

# Front mot brottsligheten i Borlänge

---

**Borlänge har under de senaste åren drabbats av brottslighet av en karaktär som är ovanlig utanför storstadsområdena. Kommunen har 25 procent av invånarna i Dalarna men 35 procent av brottsligheten. Rån, grov misshandel, inbrott och olaga vapeninnehav har blivit vanliga i kommunen och brottskurvan stiger.**

## Problembilden

Redan under 1970-talet började situationen i Borlänge att uppmärksammas, bl.a. av kriminolog Jerzy Sarnecki som utförde en undersökning om ungdomsgång i staden. Enligt polisen finns det en kärngrupp av kriminella killar som ständigt drar till sig nya ungdomar som hamnar i kriminalitet och missbruk. Polisen har försökt möta utvecklingen bland annat genom att satsa på en offensiv verksamhet med närpolis och störningsverksamhet mot kriminella.

Rune Hjorth är ordförande i både det lokala brottsförebyggande rådet och polisenämnden. Han har en central roll i kommunens ansträngningar för att bryta utvecklingen och få bort stämpeln på Borlänge som ett centrum för kriminalitet och missbruk. Hur ser han på brottsligheten i Borlänge?

- Vi har fått en viss överetablering av krogar i centrum, vilket har medfört en hel del bråk på kvällar och helger. Det har uppstått våld i krogköer och vi har problem med krogar som missköter sig. Sedan har vi ju det här problemet med kriminella ungdomsgång som väl är riksbekant vid det här laget. Annars har vi mycket vardagskriminalitet. Många tillgreppsbrott, framför allt bilbrott. Cykelstölder är ett annat problem, och inbrott i kiosker och butiker.

## Polisen underbemannad

Den första rapporten till kommunfullmäktige om resultatet av det brottsförebyggande och trygghetsskapande arbetet låg klar i början av 1998. Rune Hjorth anser att det finns både negativa och positiva inslag i utvecklingen.

- En negativ sak är att polisen är underbemannad i kommunen med tanke på problemen. Det skulle behövas betydligt fler poliser för att med kraft kunna ta sig an dagens situation. Det är också nödvändigt att öka polisens bemanning under helgerna med hänsyn till de problem som finns i centrum. Däremot är det positivt att det har vuxit fram ett medvetande i kommunen att det brottsförebyggande arbetet är en uppgift för hela samhället och inte bara för polisen. Det gäller att få med alla i det arbetet om vi skall lyckas bryta brottskurvan i Borlänge.

## Lokalt BRÅ sedan 1992

- Redan 1992 började vi med den brottsförebyggande verksamheten i organiserad form och kommunfullmäktige tog beslutet att inrätta ett lokalt brottsförebyggande råd, säger Rune Hjorth. Sedan tidigare fanns redan ett visst samarbete mellan polisens dåvarande brottsförebyggare och skolan samt genom att chefstjänstemännen inom kommunen och polisen träffades.

I det lokala brottsförebyggande rådet ingår politiker och chefstjänstemän från kommunen samt polisen, frivården och det kommunala bostadsföretaget. Även kommunens alkoholhandläggare är med i rådet. Det finns också ett arbetsutskott och där ingår förutom Rune Hjorth en tjänsteman från kommunen och polischefen i Tuna närpolisområde. I arbetsutskottet bereder man ärenden som sedan tas upp av det lokala BRÅ, samt diskuterar olika strategier och kommande projekt.

Bakgrunden till rådet var att det förekom mycket skadegörelse på kommunens skolor och andra fastigheter. Ett särskilt projekt startades för att minimera skadegörelse och klotter samt få till stånd en attitydförändring hos ungdomarna. Projektet, där en av huvudprinciperna är att den som är ansvarig för skadegörelse själv skall ersätta

skadorna genom en arbetsinsats, har drivits framgångsrikt i flera år och har t.o.m. fått ett nationellt pris.

### Trygghetsplan som utvärderas

- Sedan starten 1992 har verksamheten utvecklats och vi har försökt att få kommunens olika nämnder, styrelser och enheter att arbeta brottsförebyggande var och en inom sitt område. År 1995 tillsattes en arbetsgrupp under ledning av kommunalrådet Peter Hultqvist med uppdrag att i en kommunal trygghetsplan lägga fast strategierna för det brottsförebyggande och trygghetsskapande arbetet.

År 1996 beslutade kommunfullmäktige att anta trygghetsplanen, där det slogs fast att kommunens policy är att genom en planmässig och målinriktad samverkan mellan olika aktörer skapa förutsättningar för att minska brottsligheten och öka tryggheten i kommunen. Sedan trygghetsplanen var antagen trycktes den upp och distribuerades på olika sätt i kommunen. Den presenterades också i en tidning som alla hushåll i kommunen får och som delas ut i skolorna.

### Exempel från Trygghetsplanens måldokument Trygghet i centrum

#### *Detta vill vi uppnå:*

- Färre berusade ungdomar i centrum
- Minskad skadegörelse
- Färre våldsinslag
- Ett mer levande centrum
- Attraktiva parker för alla

#### *Hur når vi dit?*

- Stöd till frivilliga grupper
- Drogfria discon o.dyl.
- Patrullerande polis
- Allmänna toaletter
- Ökad kontroll av restaurangnäringen
- Fler boende i centrum
- Pensionärsaktiviteter m.m. i Liljeqvistska parken

Utifrån detta har Borlängepolisen upprättat en handlingsplan för sina insatser

#### *Borlängepolisen skall:*

- Under frekvent tid, såsom helgkvällar och övriga festtillfällen, sträva efter att ha minst fyra patrullerande närpolisier där många ungdomar uppehåller sig.
- I samverkan med kommunen, länsstyrelsen och skattemyndigheten kartlägga förekomsten av brott inom restaurangbranschen. En handlingsplan under arbetsnamnet Operation krogspanering skall upprättas.
- Ärligen fortbilda ordningsvakter verk-samma i polisområdet, och fördjupa samarbetet med dessa.

Trygghetsplanen fokuserades på:

- Trygghet i boendet
- Trygghet i arbetet
- Trygghet i centrum
- Trygghet i skolan
- Trygghet på fritiden
- Trygghet mot droger
- Trygghet i samverkan.

Vilket genomslag har då trygghetsplanen och det lokala brottsförebyggande rådets arbete fått i kommunen?

- En hel del kommunala förvaltningar har gjort egna handlingsplaner som är kopplade till trygghetsplanen och det har även polisen och det kommunala bostadsbolaget gjort. Det är en styrka att det är kommunfullmäktige som beslutat om planen och att man föreskrev en utvärdering och årlig rapport till fullmäktige, säger Rune Hjorth.

I den första rapporten framgår t.ex. att HSB börjat installera säkrare lås och dörrar samt ökat sin bevakning, att köpmännen i Borlänge har börjat rapportera alla fall av snatterier, samt att en skola motverkar mobbning genom att i början av läsåret avdela ett antal äldre elever som "faddrar", som tar hand om nykomlingarna. De synpunkter som framkommit från olika håll tas till vara och



det är arbetsutskottets uppdrag att föreslå ändringar i trygghetsplanen efter de reaktioner man fått.

### **Konkreta åtgärder**

- I det lokala brottsförebyggande rådet har vi försökt driva på utvecklingen inom olika kommunala förvaltningar och vi har tagit olika egna initiativ, berättar Rune Hjorth. Bland annat har flera stora seminarier hållits med inriktning på ungdom i riskzonen. Projektet drivs i samarbete med en högstadieskola.

Kommunen försöker på olika sätt möta den ökande brottsligheten inom den ordinarie verksamheten. Som ett svar på den oroande ungdomsbrottsligheten har man byggt upp en barn- och ungdomsenhet, vars syfte är att samordna alla verksamheter och insatser som riktas mot barn och ungdomar. Fokuseringen ligger på förebyggande insatser till alla i målgruppen, samt behandlande insatser för dem som behöver särskilt stöd. Ett speciellt projekt har initierats för ungdomar i åldern 13-21 som är i början på en kriminell karriär. Vid samtliga grund- och gymnasieskolor har man fältfritidsledare. Nyligen har också socialförvaltningen fått möjlighet att nyanställa tio socialsekreterare.

Skolenkäter har visat att alkoholbruket går långt ner i åldrarna, och att tablett- och narkotikamissbruk förekommer. Med anledning av det har man tagit fram en handlingsplan för hur personalen skall gå till väga om man misstänker att en elev missbrukar.

Nynazism och främlingsfientlighet har man haft vissa problem med. Särskilt gäller det en yrkesinriktad gymnasieskola, där det har funnits ett skinnskallegång. Det har man tacklat med hjälp av fältfritidsledarna och genom elevvårdskonferenser. Ett tiotal ungdomar har man tagit med på en studieresa till de gamla koncentrationslägren i Polen och man har lagt ned mycket arbete för att få ungdomarna på andra tankar.

En intressant idé är att försöka få Räddningstjänsten att engagera ett antal problemungdomar genom att under en tvåårsperiod ge dem utbildning och arbete inom Räddningstjänsten.

- Den idén jobbar vi på just nu och vi inom rådet tror att det skulle kunna vara ett bra initiativ för att bryta ett destruktivt livsmönster och leda till stärkt självkänsla hos ungdomarna, säger Rune Hjorth. Från Skarpnäck har vi hämtat ett situationellt inriktat projekt som riktar in sig på vardagsbrottligheten (läs om Brottsförebyggarna i Skarpnäck i Loopen Nr 1). Där hade vi tänkt anställa arbetslösa ungdomar på ALU.

Ungdomarna skall arbeta mot fordonsbrottlighet, arbeta med projekt av typen ”grannsamverkan”, samt arbeta mot ungdomsbrottlighet. Förutom situationella inslag som märkning av cyklar och information om stöldskydd, skall man utbilda ungdomar att hjälpa och påverka unga med drogproblem, och de som befinner sig i riskzonen för kriminalitet.

Det kommunala bostadsbolaget Tunabyggen har i en handlingsplan lagt fast en mängd brottsförebyggande och trygghetsskapande åtgärder som skall vidtas under 1998. Bland de mål man formulerat hör att minska problemen med störande grannar, reducera bilkörning i bostadsområdet, och begränsa boendesegregationen. Åtgärderna är främst av situationell typ, bl.a. skall belysningen förbättras, man skall klottersanera och installera bevakningskameror på utsatta ställen. Vidare skall man där det är möjligt ordna enskilda, låsbara garage för att motverka stölder ur bilarna. Man har arbetat mycket för att få igång grannsamverkan, vilket t.ex. innebär att de boende gemensamt ansvarar för den yttre miljön.

### **Det framtida arbetet**

- Jag tror att man kan utveckla arbetet genom att hela tiden hämta in synpunkter från allmänheten och genom att ständigt följa upp och utvärdera de åtgärder vi sätter in. Allmänheten måste fås att ställa upp och anmäla brottslighet i större utsträckning, och genom att informera om vår verksamhet genom media och på andra sätt kan vi få med allmänheten i det brottsförebyggande arbetet. Alkoholen är en stor fiende för våra strävanden att bryta brottskurvan. Genom att sänka toleransnivån för ordningsstörningar på stan, och genom att göra ungdo-

mar medvetna om riskerna med alkoholbruk, kan vi försöka hålla skadorna nere, avslutar Rune Hjorth.

Fotnot: Personerna på bilden har inte med artikeln att göra.

## Borås

Borås ligger i det nybildade Västra Götalands län (en sammanslagning av Älvsborg, Skaraborg samt Göteborg- och Bohus län). Statistiken för 1996 följer den dåvarande indelningen, när Borås tillhörde Älvsborgs län. År 1996 hade kommunen drygt 96 000 invånare, av vilka merparten bor i centralorten. Efter en ökning på 1960-talet minskade befolkningen under 1970- och 1980-talet, framför allt i tätorten Borås. Under slutet av 1980-talet vändes trenden till en svag ökning. Från att ha dominerats av textilindustri har Borås förändrats till att bli en mer allsidig industristad. Fortfarande finns dock omkring 15 postorderfirmor med inriktning på konfektion. Vid sidan om några statliga institutioner, t.ex. Statens provningsanstalt, märks Borås högskola, med bl.a. bibliotekarie- och textiltutbildningar.

### *Brottslighet*

Tidigare Älvsborgs län hör till de regioner som generellt sett har mindre omfattande brottslighet än riket i övrigt. Ett avvikande stort antal anmälda brott i Vårgårda kommun gör emellertid att länsnivån är särskilt hög det aktuella året. Två andra mindre kommuner i länet har ungefär lika många anmälda brott mot brottsbalken per invånare som Borås, nämligen Alingsås och Trollhättan. Trots att Borås är en mellanstor stad är antalet anmälda brott mindre än riksgenomsnittet, även om en viss underrapportering på kommunnivå försvårar en analys. Fördelningen mellan de olika kategorierna av brott ligger nära förhållandet i landet som helhet. Huvudintrycket utifrån anmälningsstatistiken är att situationen i Borås är något mindre allvarlig än i många andra liknande kommuner.

### Anmälda brott mot brottsbalken per 100 000 invånare 1996

	Borås kommun	Älvsborgs län	Hela riket
Misshandel	571	433	608
Stöld, rån m.m.	5 815	5 385	7 869
Skadegörelse	830	819	1 238
Övriga brott	1 358	1 433	2 200
<b>Totalt</b>	<b>8 574</b>	<b>8 070</b>	<b>11 915</b>

# Folkhälsorådet samordnar det brottsförebyggande arbetet i Borås

**Borås kommun har sedan länge satsat på situationella åtgärder för att minska kommunens kostnader för bl.a. inbrott, skadegörelse och bränder. Cirka 200 lokaler har försetts med inbrottslarm och i många fall också med brandlarm. De ansträngningar man lagt ned på säkerhetsarbetet knyts nu ihop med den övriga brottsförebyggande verksamhet som bedrivits av den övergripande organisationen Folkhälsorådet, i och med att ett brottsförebyggande råd bildades 1997.**

## Framgångsrikt säkerhetsarbete

- Ungefär 10 miljoner kronor har investerats i säkerhetsarbetet enbart under de senaste fem åren, och sedan kommunen för tio år sedan på allvar tog tag i problemen har man sparat cirka 50 miljoner kronor, säger Lennart Levinsson, kommunens säkerhetsingenjör och medlem i det nybildade brottsförebyggande rådet.

År 1987 var kommunens kostnader för inbrott, skadegörelse och bränder ca 8 miljoner kronor i dagens penningvärde och 1996 var kostnaderna endast 400 000 kronor. Försäkringspremierna var cirka 7 miljoner kronor 1987 och i dag ligger de på 2,7 miljoner kronor.

- Det har dessutom visat sig att ett inbrottslarm är ett mycket bra brottsförebyggande hjälpmedel när det gäller barn och ungdomar som är "förstagångsförbrytare". Jag har pratat med ungdomar som tagits på bar gärning efter det att larmet utlösts och kommentaren har ofta varit att "hade jag inte åkt fast första gången hade jag kanske fortsatt på den brottsliga vägen".

En viktig del i säkerhetsarbetet är den politiska förankringen och här i Borås har kommunstyrelsen vid flera

tillfälligen tagit övergripande beslut som grund för säkerhetsarbetet.

### **Brottsförebyggande rådet knutet till Folkhälsorådet**

En central roll i kommunens brottsförebyggande arbete har Folkhälsorådet haft. Folkhälsorådet har arbetat sedan slutet av 1980-talet och när tankarna på ett brottsförebyggande råd väcktes i kommunen 1997 föll det sig naturligt att det skulle knytas dit.

- Vi såg att det fanns mycket inom Folkhälsorådets ram som hade nära anknytning till vad brottsförebyggande rådet skulle arbeta med. Bland annat projektet SMART som riktar sig till barn och ungdomar i drog- och brottsförebyggande syfte. Folkhälsorådet är också engagerat i alkoholförebyggande arbete, arbete med ungdomars hälsa och flera projekt i bostadsområden med sociala problem, de s.k. Vi-projekten, berättar Ulf Olsson, som är en av två kommunalråd i det brottsförebyggande rådet. Om nu själva tanken med samverkan är att man skall ta vara på de goda krafterna i samhället så kan vi ju inte bygga upp två parallella organisationer som jobbar med ungefär samma uppgifter, utan även här försöka samordna.

I april 1997 tog Folkhälsorådet beslut om att inrätta ett brottsförebyggande råd med sju ledamöter samt en arbetande kommitté med tio ledamöter. Brottsförebyggande rådet har ett övergripande ansvar och beslutar om val av strategi, formulering av mål och fastställande av handlingsplaner. I rådet sitter representanter från polisen, två kommunalråd samt representanter för näringslivet, LO-sektionen samt hälso- och sjukvården. Medverkan av kommunens folkhälsosamordnare säkerställer den nödvändiga återkopplingen till Folkhälsorådet. Brottsförebyggande rådets arbete leds av länspolismästaren, och som samordnare fungerar en polisassistent som är särskilt utbildad inom brottsprevention och problemorienterat arbetssätt.

I kommittén ingår, förutom kommunens säkerhetsingenjör, närpolischefen samt ett antal tjänstemän med lång erfarenhet från bl.a. socialtjänsten, skolorna, säker-

*Folkhälsorådet*



B O R Å S

hetsarbete och föreningslivet. Kommitténs uppgift är ta fram beslutsunderlag och se till att de beslut som fattas i rådet realiserar. Kommittén tillkallar olika arbetsgrupper som genomför beslutade åtgärder inom respektive sakområde. Arbetsgrupperna kan vara tillfälliga eller mer permanenta beroende på åtgärdens syfte och inriktning.

## Folkhälsorådets organisation



## Enkätundersökningar

Vilka problem finns det då i Borås? För att få svar på det har man i Borås under 1997 genomfört två omfattande enkätundersökningar. Dels en trygghetsmätning där 2 000 boråsare 16-85 år fick svara på frågor om trygghet och brott och dels en undersökning riktad till alla elever i årskurs åtta. De fick svara på frågor om hemförhållanden, skolmiljö, kamratskap, droger och kriminalitet.

- Skolundersökningen visade bl.a. att brottsligheten bland ungdomarna inte är fördelad som många har trott. Flera av de områden där man trodde att det var hög brottslighet låg ganska lågt i undersökningen och områden där man trodde att brottsligheten var låg hade hög brottslighet, berättar Ulf Olsson. Det är svårt att dra rätt slutsatser av en sådan här undersökning. Antingen så var vår tidigare analys av brottsnivån felaktig, eller så är det de insatser vi har vidtagit i de här områdena som haft en

effekt på brottsligheten.

Resultatet av undersökningarna kommer att ligga som underlag för planeringen av de brottsförebyggande åtgärderna och för utarbetandet av en långsiktig trygghetsplan. Brottsförebyggande rådets verksamhet kommer att inriktas mot våldsbrottslighet, tillgreppsbrott samt kommuninvånarnas trygghetskänsla. Våld och tillgrepp drabbar ofta enskilda brottsoffer hårt och påverkar direkt deras känsla av trygghet. Konkreta åtgärder kommer därför att riktas mot särskilt utsatta områden, vissa åldersgrupper, brottsoffer samt sådana miljöer och situationer som ger upphov till brott.

### **En säker och trygg kommun**

Stadsdelarna Sjöbo och Norrby är två områden som man särskilt tänker satsa på. Arbetslösheten har slagit hårt, och det finns en stor andel splittrade familjer och många invandrare. I Norrby har man inlett ett "Vi-projekt", där målsättningen är att skapa en vi-känsla, motverka segregation, ensamhet och isolering, och bryta främlingsskapet. I den språkliga och kulturella mångfalden vill man skapa permanenta mötesplatser för de boende och verksamma i området. Intressenter i projektet är de flesta som har verksamheter i stadsdelen, bl.a. bostadsföretaget, hyresgästföreningen, kommundelsnämnden, skolan och Kyrkornas flyktingrådgivning. Tillsammans arbetar man för att skapa förutsättningar för invånarna att utveckla sin stadsdel, genom att de får möjlighet att formulera och själva genomföra sina önskemål.

I de centrala delarna av staden har polisen påbörjat arbetet med att förbättra ordningen och minska brottsligheten genom en ökad närvaro under framför allt helgkvällarna. Framtida åtgärder kommer att bygga på ett utvecklat samarbete mellan kommunens alkoholhandläggare, polis, näringsidkare, krogägare och ordningsvakter.

Områden där man vill sätta in åtgärder i framtiden är bl.a. familjerelaterat våld, mobbning och rasism i skolan samt inbrott i bostäder och butiker. Rådets målsättning är att utforma en handlingsbaserad trygghetsplan för de kommande tre åren, där den övergripande målsättningen,

konkreta åtgärder, tidplanen för arbetet samt de olika aktörernas åtaganden preciseras. På sikt hoppas man också få med grannkommunerna i det trygghetsstapande arbetet.

Brottsförebyggande rådet har hittills bara haft ett fåtal sammanträden men man är optimistisk inför de rya möjligheter som rådet ger kommunen att tillsammans med andra vässa insatserna mot brottslighet och otrygghet. Ett exempel på det är att kommunen ansökt om att bli utnämnd till En säker och trygg kommun i Världshälsorganisationens nätverk Safe communities. Man har också ansökt om att bli medlem i Folkhälsoinstitutets nationella nätverk för säkra och trygga kommuner.

## Gävle

Gävle är residensstad och den största kommunen i Gävleborgs län. Folkmängden 1996 var närmare 91 000, varav omkring tre fjärdedelar är bosatta i centralorten. Från att ha ökat kraftigt under 1950-talet och första hälften av 1960-talet har befolkningsutvecklingen därefter varit starkt bunden till den allmänna konjunkturen. Inslaget av industriverksamhet är fortfarande stort. Förutom pappers- och massaindustrier är livsmedels- och elektronikbranscherna väl företrädda. I Gävle finns flera statliga institutioner, varav Lantmäteriverket är ett. Vid Gävle/Sandvikens högskola undervisas bl.a. i tekniska ämnen.

### *Brottsligheten*

Totalt sett är antalet anmälda brott mot brottsbalken per invånare högt i Gävle kommun. Nivån är t.ex. 70 procent högre än i Gävleborgs län som helhet, och 58 procent högre än i landet som helhet. Överrepresentationen i Gävle 1996 förklaras till stor del av att ett extremt stort antal bedrägeribrott uppdagades och anmäldes detta år. Icke desto mindre är antalet anmälda brott i relation till folkmängden stort för bl.a. stöld- och skadegörelsebrotten. Detta trots att det förekommer en viss underrapportering av antalet anmälningar på kommunnivå. Det finns alltså tecken på att förmögenhetsbrottslighet och skadegörelse är speciellt framträdande problem i Gävle.

### Anmälda brott mot brottsbalken per 100 000 invånare 1996

	Gävle kommun	Gävleborgs län	Hela riket
Misshandel	501	394	608
Stöld, rån m.m.	7 850	5 892	7 869
Skadegörelse	1 163	906	1 238
Övriga brott	9 271	3 862	2 200
<b>Totalt</b>	<b>18 785</b>	<b>11 052</b>	<b>11 915</b>

# BIG – Brottss- förebyggarna i Gävle

År 1992 kontaktade kommunens säkerhetschef Nils Hiedland den brottssförebyggande enheten vid polisen och föreslog ett närmare samarbete. En kartläggning 1991 av skadegörelsens omfattning i kommunen hade visat att all skadegörelse kostade Gävle kommun 10-12 miljoner kronor per år. En arbetsgrupp tillsattes och hösten 1992 bildades samverkansgruppen Brottssförebyggarna i Gävle, **BIG**.

*Brottssförebyggarna i Gävle. Från vänster Lasse Sandberg, fritidsförvaltningen, Lennart Fransson, polisen, Lena Svanberg, socialtjänsten, Anita Thuné, förskolan, Kerstin Bertéus, grundskolan och Ola Berggren, Länsförsäkringar.*

## Handplockad arbetsgrupp

Kommunstyrelsen anslog 300 000 kronor till första årets verksamhet och uppdraget var att "arbeta preventivt med aktiviteter riktade mot ungdomar för att förändra attityder och därmed på sikt minska ungdomsbrottsligheten".

En ledningsgrupp på åtta personer utsågs, där stat, kommun och näringsliv finns representerade. Här sitter skoldirektören samt chefer från social-, fastighets- och fritidsförvaltningen, förskolan, polisen, Länsförsäkringar

Foto: BIG, Gävle



och en representant för köpmännen i Gävle. Ordförande är kommunens säkerhetschef, som alltså initierade det samarbete som resulterade i BIG. Ett arbetande utskott, där säkerhetschefen och socialchefen ingår, fungerar som beredningsgrupp för ledningsgruppen.

En stor lokal anskaffades mitt i centrum och dit flyttade en handplockad arbetsgrupp med en tjänsteman från vardera socialtjänsten, grundskolan, fritidsförvaltningen, polisen och Länsförsäkringar. Arbetet kunde börja! Ola Berggren från Länsförsäkringar fungerar som gruppledare.

### **Verksamhet på fyra ben**

- I dag är vi sex stycken som arbetar här. En tjänsteman med lång erfarenhet som dagisföreståndare har tillkommit, annars har alla varit med från början och det är en stor fördel, säger Lennart Fransson från polisen. Respektive förvaltning, myndighet eller företag svarar för lönen för sin personal och kommunen betalar hyran för lokalen och driftskostnaderna. BIG:s primära målgrupp är barn och ungdomar, men mycket av arbetet riktar sig mot vuxna som i sin dagliga verksamhet har kontakt med barn och ungdomar.

Vi brukar säga att vår verksamhet har fyra stödben. De är information, utbildning, rådgivning och samordning.

**Informationen** gäller BIG och vad vi står för, och vi riktar oss främst till vuxna; alla som kommer i kontakt med barn, vare sig de är föräldrar eller personal. Vi vill väcka intresse för verksamheten och engagera fler i det brottsförebyggande arbetet. Det tycker vi att vi har lyckats med och BIG är ett begrepp i dag.

**Utbildningen** riktar sig till såväl vuxna som barn och ungdomar. Vi har haft 650 grupper här under de fem åren vi arbetat och det har varit allt från föräldrar till lärare, journalister, politiker, idrottsledare, handelsanställda och poliser. Det talas mycket om goda förebilder och det är vi vuxna som måste vara det. Vi har ordnat ett stort antal konferenser och seminarier och tagit hit skickliga föreläsare och målsättningen med arbetet har varit att göra Gävle till en tryggare stad.

Kamratstödjarutbildning har vi på både låg- och mellanstadiet och det tycker vi har varit en framgångsrik verksamhet.

**Rådgivningen** bedriver vi i lokalen här i Gävle centrum och här har vi broschyrer, böcker och videofilmer för utlåning. Vi har alltid öppet på dagtid och hit kommer mycket folk som vill ha råd och hjälp; föräldrar, lärare, ungdomar och många studerande från högskolan. Häromdagen kom det in en pappa som ville ha hjälp med sin son som hade gripits på en nazistkonsert, och ofta hör oroliga föräldrar av sig som misstänker att deras barn röker hasch och liknande.

**Samordningen** kan t.ex. bestå i att vi håller ihop insatserna i samband med skolavslutningar, Valborg och Lucia. Då brukar vi ha 500-700 vuxna ute på stan och då är både Räddningstjänsten, olika föreningar och polisen med. Eftersom vi har kontakter inom både polis, skola och socialtjänsten är det lätt för oss att samordna insatserna.

### **Skolundersökning oroad**

När man startade 1992 ville man först få reda på hur ungdomarna hade det. Med hjälp av ett sextiotal frågor som man fått från BRÅ utförde man en enkätundersökning i årskurs åtta där ca 800 elever deltog. Bortfallet var 10 procent.

- Enkäten visade att Gävle, i förhållande till andra städer i samma storlek, inte låg värre till vad gäller ungdomsbrottslighet och narkotika, berättar Ola Berggren. Vi tyckte ändå att det var en del saker som var oroväckande. Det visade sig att drygt 60 procent av alla i åttan druckit alkohol, och många hade varit berusade. Ungdomarna dricker sprit i stor omfattning, och mycket av den spriten är hembränd. Detta startade en debatt om hur lätt det är för unga att få tag på illegal sprit, och det är en debatt som fortfarande lever här. Sedan kunde vi också konstatera att många har gjort sig skyldiga till våldshandlingar, i första hand mot kamrater.

- Vi jobbar hårt för att skolorna skall polisanmäla brott. Skolan får inte vara en fristad där samhällets regler

inte gäller. Gör någon sig skyldig till skadegörelse skall han göra rätt för sig, och får en elev stryk av en annan är det rektors ansvar att göra en anmälan, påpekar Lennart Fransson.

År 1996 gjordes enkätundersökningen om, denna gång med färre frågor. Sedan 1992 hade läget knappt förändrats. Öldrickandet hade blivit något vanligare sedan 1992, och andelen som brukat narkotika var något fler, men fortfarande var det ytterst få som hade prövat. En ny fråga 1996 gällde rökning, och i vissa klasser rökte hela 80 procent av flickorna. Med anledning av vad man har fått fram arbetar man mycket med droginformation, och då främst om alkohol.

- Alkoholkonsumtionen hos de yngre är ett av våra största, och viktigaste, problem, säger Lennart Fransson. Vi arbetar mycket för att påverka och förändra attityder. De bästa brottsförebyggarna är ju föräldrarna; därför arbetar vi mycket mot vuxenvärlden. Det är de som i sin tur skall kliva fram och påverka sina barn. Vår sak är att påverka påverkarna.

### **Utvärdering efter tre år**

Mycket av BIG:s verksamhet genomförs i projektform. Projekten kan vara från två månader och uppåt, och man driver ungefär 7-8 projekt samtidigt.

Förskola, skola och idrottsrörelsen är tre centrala arbetsområden för BIG. Barnets Rätt är en verksamhet med uppgift att tidigt fånga upp barn med funktionsstörningar som t.ex. MBD/DAMP och dyslexi. Redan på fem och ett halvtårs-kontrollen skall alla barn få genomgå ett test, och de som behöver får sedan kvalificerad hjälp. Olika undersökningar har visat att just dyslexi är vanligt bland ungdomar som får problem i tonåren. I det här projektet är bl.a. landstinget engagerat. Idrottsrörelsen är en viktig målgrupp för BIG och här har man lagt ner mycket arbete på att utbilda ledare i deras viktiga roll som föredöme för ungdomarna, bl.a. har BIG givit ut två böcker om ledarskap inom idrotten.

År 1995 utvärderades BIG av en utomstående konsult, som överlag menade att man lyckats med att komplettera

det arbete som bedrivs av t.ex. närpolis, socialtjänstens fältsekreterare och skolkontorets utvecklingsenhet. BIG betecknades i utvärderingen som en värdefull resurs i rollen som "dörröppnare" och "vägvisare" för olika brottsförebyggande aktörer i Gävle. Däremot menade man att målsättningen för BIG:s verksamhet inte var tillräckligt klart formulerad, och kunde därför skilja sig åt mellan olika intressenter. Med anledning av detta har man från kommunledningen tagit initiativ till att ta fram en trygghetsplan.

- Som en hjälp att följa upp de insatser vi har gjort har kommunens skadestatistik varit ett fantastiskt underlag för arbetet mot skadegörelsen under årens lopp och när BIG:s verksamhet utvärderades efter tre år hade skadegörelsen i skolorna minskat med 22 procent. Polisens statistik över anmälda brott får vi inte regelbundet och det har varit en nackdel, menar Lennart Fransson.

### **BIG = lokalt brottsförebyggande råd**

Mycket arbete har lagts ner på att marknadsföra BIG som organisation, och man har ofta uppmärksammats i media. Under hösten 1997 beslutade kommunstyrelsen att BIG skall vara kommunens brottsförebyggande råd och därför förstärktes ledningsgruppen med två politiker.

- Det här öppnar nya möjligheter för oss, säger Ola Berggren. Vi får en bättre politisk uppbackning och vi blir på ett annat sätt en permanent organisation och behöver inte lägga ner så mycket energi på att diskutera vår framtid. Vi har fått i uppdrag att ta ett övergripande ansvar för arbetet med invandrarungdomar och vi deltar också i arbetet med att ta fram en trygghetsplan för kommunen.

Det mesta av BIG:s verksamhet är ett arbete på lång sikt och med inriktning på social prevention. Men det finns också inslag av situationell prevention.

- Jag sysslar en hel del med riskanalyser och utbildar bl.a. butiksanställda för att undvika överfall och butiksrån, berättar Lennart Fransson. Socialtjänstens personal är också en grupp som vi utbildat med tanke på risken för hot och våld. Dessutom är vi lokalt ombud för Svenska

stöldskyddsföreningen. Men lås och larm är inte lösningen på allt. Vi tror att man genom träget arbete med stöttning av dem som jobbar med barn och ungdom når resultat i längden. Sedan är det ju så att det i praktiken ofta är fråga om en kombination av social och situationell prevention, som extrainsatserna under ”festhelger”.

- Vi vill lyfta fram Gävle som en kommun som är bra att flytta till, avslutar Ola Berggren. Visionen är att Gävle skall bli Sveriges tryggaste stad.



## Karlskoga och Degerfors

Karlskoga kommun ligger i Örebro län, på gränsen till Värmlands län. År 1996 var invånarantalet i kommunen närmare 33 000. Över 90 procent av befolkningen bor i centralorten. Efter att tidigare ha ökat, minskade folkmängden kraftigt under 1980-talet. Befolkningen har fortsatt att minska under 1990-talet, men i lägre takt. Karlskoga är en utpräglad industristad, och ett stort industriföretag har en dominerande ställning på orten.

Degerfors kommun ligger någon mil söder om Karlskoga i Örebro län. Befolkningen uppgick 1996 till drygt 11 000, varav ca 80 procent bor i tätorten. Under 1980- och 1990-talen har folkmängden minskat något. Degerfors är sedan länge en bruksort och järnverket är än i dag den viktigaste arbetsgivaren i kommunen.

### *Brottslighet*

Örebro län har förhållandevis hög brottslighet. I Karlskoga är antalet anmälda brott mot brottsbalken per invånare högt, såväl i förhållande till länets största stad Örebro, andra kommuner i länet som till riksgenomsnittet. Det senare trots att antalet anmälningar på kommunnivå är något underrapporterade och att storstäderna drar upp riksnivån. Fördelningen mellan olika kategorier av brott följer mönstret för hela landet. Inte minst mot bakgrund av att kommunen är förhållandevis liten framstår problemen med vålds- och stöldbrott samt skadegörelse som betydande i Karlskoga. I Degerfors är mängden anmälda brott mot brottsbalken per invånare mindre än i Karlskoga, länet som helhet och riksgenomsnittet. Nivån är i stora drag jämförbar med andra små kommuner i länet. En viss underrapportering av antalet anmälda brott på kommunnivå försvårar en säker analys. Fördelningen mellan olika brottstyper avviker inte nämnvärt från situationen i hela riket. För att vara en liten kommun långt ifrån storstadsområdena kan brottsligheten i Degerfors dock inte beskrivas som låg.

### Anmälda brott mot brottsbalken per 100 000 invånare 1996

	Karlskoga	Degerfors	Örebro län	Hela riket
Misshandel	665	428	569	608
Stöld, rån m.m.	8 770	5 443	8 178	7 869
Skadegörelse	1 339	882	1 161	1 238
Övriga brott	1 354	1 140	1 565	2 200
<b>Totalt</b>	<b>12 128</b>	<b>7 893</b>	<b>11 473</b>	<b>11 915</b>

# Gemensamt BRÅ i Karlskoga-Degerfors

**Redan 1989 började de två kommunerna samarbeta i frågor som rör brottsförebyggande arbete och 1991 engagerades de i det s.k. Pilotprojektet, som hade initierats av regeringen för att stödja samordnade insatser för sänkt brottslighet och bildandet av lokala brottsförebyggande organ. Kriminologen och forskaren P-O Wikström kom därvid att knytas till kommunerna som expert.**

**- Hans medverkan har tillfört oss mycket kunskap under årens lopp, och han har fått oss att förstå att verkligheten inte alltid är så enkel som den kan tyckas. Det man tror skall vara väldigt brottsförebyggande kanske inte alls har någon sådan effekt, säger Lars Persson, socialchef i Karlskoga.**

**Enkäterna en bra grund för arbetet**

P-O Wikström har också stått bakom de enkätundersökningar som gjorts i kommunernas högstadieskolor åren 1992, 1994 och 1996 med syfte att få en uppfattning om elevernas missbruk, kriminalitet, trivsel och andra liknande frågor. Den första undersökningen visade bl.a. att mobbning var ett mycket tydligt problem i skolorna. Det ledde till ett aktivt arbete mot problemet och vid undersökningen två år senare kunde man se en klar minskning.

- Något som väckte uppmärksamhet var att problemen inte riktigt fanns i de skolor som man hade förväntat sig, berättar Lars Persson. Vissa skolor trodde sig inte ha några större problem, men eleverna hade en annan uppfattning.

Enkätundersökningarna som gjordes i skolorna har varit en bra grund för arbetet bland ungdomar i kommunerna, och det har också gjorts undersökningar bland allmänheten i övrigt. En förhoppning i kommunerna är att

det skall vara möjligt att ytterligare bearbeta de olika undersökningarna och komplettera dem med en ny undersökning i skolorna under 1998.

- Det är väldigt viktigt att man har en gemensam syn på vilka problemen är, en gemensam verklighetssyn. Hur det ser ut i våra kommuner och var vi har problem med kriminalitet. Det behövs för att man skall kunna jobba mot samma mål, menar Lars Persson.

### **Brottsförebyggande råd sedan 1994**

Sedan tidigare fanns det ett samarbete mellan skola, socialvård och polis, och 1989 tog polisen initiativet till att formalisera samarbetet. Från och med 1991 deltog man i Pilotprojektet och 1994 tog kommunernas fullmäktige-församlingar beslut om att formellt inrätta ett gemensamt brottsförebyggande råd.

Rådets huvuduppgift är samordning och samverkan, uppföljning och utvärdering av det brottsförebyggande arbetet i kommunerna. I rådet sitter förvaltningscheferna för skola, barnomsorg och kultur, representanter för polisen samt kommunalråd från båda kommunerna. Rådet leds av ett kommunalråd och ledningen växlar mellan de två kommunerna. En resursgrupp finns knutet till rådet med handläggare som skall förbereda och driva själva verksamheten.

Kommunerna har antagit ett brottsförebyggande strategiprogram, med den övergripande målsättningen att öka tryggheten för kommuninvånarna samt att minska brottsligheten. Dessa mål följs upp kontinuerligt genom enkätundersökningar och polisområdets statistik. Man fokuserar på åtgärder som skall minska nyrekryteringen till kriminalitet genom att stärka de sociala banden till det "konventionella" samhället, och där har skolan en nyckelroll. Varje skola har i sin arbetsplan specificerat åtgärder riktade mot skolk, mobbning, skadegörelse och drogmissbruk. Ett antal lokala barn- och ungdomsgrupper med anknytning till högstadie- och gymnasieskolorna samarbetar med rådet. Där sitter representanter för socialförvaltningen, skolorna, polisen och fritidsförvaltningen. Deras uppgift är att hålla sig à jour med det som

händer på området, men själva det konkreta arbetet sker inom den ordinarie verksamheten.

### **Tonvikt på långsiktigt arbete**

- Ett resultat av arbetet är att vi i dag lägger mer tonvikt på det vardagliga och långsiktiga arbetet och har en mer kritisk inställning till kampanjer och liknande under kortare tid, säger Ingemar Ångman från Degerfors kommun. En grundläggande tanke är att det är den vanliga verksamheten som skall genomsyras av de här tankegångarna, att det är där det brottsförebyggande arbetet skall bedrivas.

Andra effekter av Pilotprojektet är en förstärkt lag- och rättsundervisning från polisens sida i grundskolans årskurs sju. Där försöker man att engagera alla elever och deras föräldrar. Vidare har man byggt upp ett bättre samarbete mellan socialtjänsten och polisen när det gäller unga lagöverträdare. Vissa projekt har varit mer situationellt inriktade. Man har haft stora problem med cykelstölder och i somras hade man försöksverksamhet med bevakade cykelställ, en verksamhet som ännu inte blivit utvärderad.

- Inledningsvis har polisen varit mycket av en motor i arbetet, men om vi skall lyckas måste det kommunala engagemanget bli starkare än i dag, säger Lars Persson. Jag tror att vi i framtiden tydligare måste markera kommunernas ansvar för det brottsförebyggande arbetet.

## Värmlands län

Värmland är ett geografiskt vidsträckt mellan-svenskt skogslän med en befolkning på drygt 282 000 år 1996. Bortsett från den mellanstora staden Karlstad är Värmland ett glesbefolkat län. Från 1960-talet till mitten av 1980-talet minskade befolkningen till följd av utflyttning och vikande födelsetal. Därefter har en viss ökning skett, främst beroende på inflyttning från andra länder. Gruv- och järnhantering har av tradition varit betydande näringar. Sedan slutet av förra seklet är skogsnäringen framträdande. Senare årtiondens strukturomvandlingar har lett till att skogs- och stålindustrin inte är lika dominerande som förut.

Residensstaden Karlstad är länets största kommun, med närmare 80 000 invånare 1996. Verkstadsindustrin är en betydande näring i staden. Vid Karlstad högskola ges utbildning över stora delar av det akademiska fältet. Andra och tredje största kommuner är Arvika och Kristinehamn, med närmare 27 000 respektive 26 000 invånare. De tre minsta av de sammanlagt 16 kommunerna är Munkfors, med ca 4 600 invånare, Storfors, med ca 5 000 invånare och Eda, med ca 9 000 invånare.

### Anmälda brott mot brottsbalken per 100 000 invånare 1996

	Värmlands län	Hela riket
Misshandel	459	608
Stöld, rån m.m.	5 953	7 869
Skadegörelse	1 086	1 238
Övriga brott	2 691	2 200
<b>Totalt</b>	<b>10 189</b>	<b>11 915</b>

### Brottslighet

Antalet anmälda brott mot brottsbalken per invånare i Värmland är lägre än riksgenomsnittet, vilket med tanke på den låga befolkningstätheten ligger i linje med det förväntade. Ett extremt stort antal bedrägerier i Årjäng det aktuella året gör att länsgenomsnittet höjs på ett missvisande sätt. Problemnivån är alltså något lägre än vad uppgifterna tyder på. Möjligheterna att analysera fördelningen av brotten mellan olika kommuner försvåras av att det inte alltid anges var i länet brotten begåtts. Bortsett från undantaget Årjäng, uppvisar dock Karlstad och Kristinehamn flest anmälda brott per invånare. Bland kommuner med synbart mindre kriminalitet märks Eda, Storfors och Hagfors. Fördelningen mellan brottstyperna följer i stort det förväntade mönstret med tanke på länets karaktär, även om skadegörelsebrotten är ovanligt många för att vara i ett område med mycket glesbygd. I posten övriga brott döljs bland annat ett stort antal bedrägerier.

# TRYGGHET I VÄRMLAND

## – BF-Centrums mål

- **Arbetet mot nazism och rasism har blivit något av ett kännetecken för Brottsförebyggande Centrum i Värmland. Vi har uppmärksammats både av nazistiska grupperingar och av sådana som vill ta del av våra kunskaper i ämnet. Trycket på BFC att föreläsa runt om i landet är mycket stort. Det ser vi som ett kvitto på att vi arbetar effektivt, säger Greger Wahlgren som är tf. chef för BFC.**

### Ideell förening

BFC är en sammanslutning där de drivande krafterna är landstinget, länsstyrelsen, Karlstad kommun och polisen.

Övriga medlemmar är ett trettiotal företag, föreningar och intresseorganisationer samt övriga kommuner i länet. De har slagit sig samman i en ideell förening för att göra Karlstad till Sveriges tryggaste stad och Värmland till det tryggaste länet. Totalt sett engagerar BFC ca tio personer inom olika projekt.

Som en hjälp i arbetet har man en referensgrupp bestående av ett tiotal personer med stor kunskap inom olika ämnesområden. Ordförande i föreningen är Stig Gustafsson, tidigare ordförande för Arbetslivsfonden, som blev upprinnelsen till dagens BFC.

- Vi hade en brottsförebyggande avdelning inom polisen förut, och där samarbetade vi en del med Arbetslivsfonden. Bland annat utbildade vi 3 000-4 000 personer inom projektet Tänk efter före som var en satsning för att förebygga brott på arbetsplatsen. I och med att Arbetslivsfonden lades ned och polisen omorganiserades väcktes tanken på att påbörja ett brottsförebyggande arbete över hela länet. Resultatet blev BFC, som startade vid halvårsskiftet 1995, berättar Greger Wahlgren. Att vi är en ideell förening är en klar fördel. Det innebär att vi är fristående, och att vi kan jobba lite annorlunda.



BFC började som ett treårigt försöksprojekt, men redan efter halva tiden togs beslut om att permanenta verksamheten. BRÅ hade då gjort en preliminär utvärdering av BFC:s arbete och slog fast att det vore olyckligt om det långsiktiga arbete som BFC påbörjat måste avbrytas.

BFC arbetar över ett brett fält. Som sagt har man satsat mycket på att öka kunskaperna om nazism och rasism, och Värmland är det enda län som har en klar strategi för det arbetet. Man jobbar mot klotter och hjälper kommunerna att ta fram trygghetsplaner. Man har ägnat sig mycket åt ungdomsfrågor och ungdomskultur.

Tillsammans med Hem och Skola och länsarbetsnämnden utvecklar man det brottsförebyggande arbetet i skolan och satsningen på kamratstödjure. I två områden i Karlstad satsar man på samarbete med företagen för att minska inbrotten och man har nyligen genomfört en trygghetsundersökning, som visar att många värmlänningar känner sig otrygga. Speciellt gäller det äldre människor.

### Angeläget med trygghetsplaner

- Med den här undersökningen i ryggen känns det angeläget att kommunerna tar till sig idéerna om kommunala trygghetsplaner, och där är vi på god väg. I dag är 14 av länets 16 kommuner medlemmar i BFC och engagerade i arbetet i någon form, säger Sten-Åke Skyllkvist på BFC,

Foto: Svenne Nordlöv, TIOFOTO



som bistår kommunerna i arbetet med trygghetsplanerna.

För Sten-Åkes dels började det här arbetet för några år sedan på lokal nivå i Sunne, där han normalt arbetar som polisinspektör. Där antog kommunfullmäktige redan i december 1996 en trygghetsplan. Sten-Åke har sedan fått hela länet som arbetsfält och under det senaste året har han besökt kommunstyrelser och kommunfullmäktige i alla länets 16 kommuner. Det har resulterat i att 14 kommuner utsett en kontaktperson, som tillsammans med närpolischefen i respektive kommun genom BFC har fått grundläggande utbildning i brottsprevention.

- Vi gick igenom det nationella brottsförebyggande programmet Allas vårt ansvar, vi pratade om hur närpolisen fungerar och vad som menas med problemorienterat arbete. Det har visat sig att man inom den kommunala förvaltningen vet väldigt lite om vad brottsförebyggande arbete egentligen är. Inom polisen vet man å andra sidan ganska lite om det politiska arbetet i kommunen och här har vi kunnat göra en insats, säger Sten-Åke, som är optimistisk inför det fortsatta arbetet.

### **Både polisen och kommunerna satsar**

Länspolismästare Rolf Kläppe har lovat att polisen i inledningsskedet skall avsätta en halv årsarbetskraft i varje kommun som en hjälp med trygghetsplanerna, när kommunen gör motsvarande insats. De flesta kommuner i länet är i dag i full gång med att utforma trygghetsplaner och med annat brottsförebyggande arbete.

- En viktig sak i arbetet med de kommunala trygghetsplanerna och verksamheten med utgångspunkt från dem är att man arbetar med frågorna i sin vanliga yrkesroll. Gör man inte det riskerar man att arbetet dör ut om eldsjälarna försvinner. Sedan gäller det att engagera alla frivilliga krafter man kan. Vi måste mobilisera hela samhället i det förebyggande och trygghetsskapande arbetet. Det är också viktigt att man inte forcerar arbetet. Jag brukar rekommendera att man tar ett år på sig för förberedande arbete innan man tar beslut i kommunfullmäktige om hur planen skall se ut, slutar Sten-Åke.

Fotnot: Damen på bilden har inte med artikeln att göra.

## Västerås

Västerås är residensstad och den största kommunen i Västmanlands län, med omkring hälften av länets invånare. År 1996 var ca 124 000 personer bosatta i kommunen. Av dessa är ungefär 80 procent hemmahörande i själva tätorten. Från början av 1960-talet till slutet av 1970-talet ökade folkmängden. Under 1980-talet minskade befolkningen, för att åter öka under 1990-talet. Västerås är en utpräglad industristad vars näringsliv domineras av ABB-koncernen och dess underleverantörer, samt av andra tillverkningsföretag. Högre utbildning ges vid Högskolan i Eskilstuna/Västerås, där det bl.a. undervisas i tekniska ämnen.

### *Brottslighet*

Västerås ligger i den generellt sett högt brottsbelastade Mälardalen. Det registrerade antalet anmälda brott mot brottsbalken per invånare i Västerås är också betydligt högre än i länets övriga kommuner. Stadens dominerande ställning i länet drar upp länsgenomsnittet. Jämfört med riket som helhet, inklusive de tre storstadsområdena, anmäls omkring 18 procent fler brott mot brottsbalken i Västerås kommun. Underrapporteringen av anmälningar på kommunnivå gör att den faktiska nivån troligtvis är ännu något högre. Den allmänt höga brottsnivån fördelar sig jämnt över de olika brottskategorierna. Liksom på många andra håll i landet framstår således problemen med skadegörelse och vålds- och stöldbrottslighet som betydande.

### Anmälda brott mot brottsbalken per 100 000 invånare 1996

	Västerås kommun	Västmanlands län	Hela riket
Misshandel	612	580	608
Stöld, rån m.m.	9 647	7 527	7 869
Skadegörelse	2 078	1 577	1 238
Övriga brott	1 706	1 665	2 200
<b>Totalt</b>	<b>14 043</b>	<b>11349</b>	<b>11 915</b>

# Våld blev väckarklocka i Västerås

**Västerås kom i mitten av 1990-talet att framstå som en våldets stad och till det bidrog bl.a. mordet på en känd ishockeyspelare. Det blev i sin tur en väckarklocka för människor ur alla läger i stan och en demonstration mot våldet samlade inte mindre än 20 000 människor. Det resulterade också i en stiftelse med namnet Ett våldsfritt Västerås och bidrog till att kommunfullmäktige tog ett beslut om att inrätta ett brottsförebyggande råd.**

## Rådet har hög status

Roland Axelsson arbetar med ungdomsfrågor vid Kultur- och fritidsnämnden och deltar i arbetet med brottsförebyggande rådet. Han är dessutom ordförande i stiftelsen Ett våldsfritt Västerås.

- Brottsförebyggande rådet, som kallas Värna Västerås, organiserades i maj 1996 efter beslut i både kommunstyrelse och kommunfullmäktige. Det har ett trettiotal medlemmar från bl.a. kommunen, näringslivet, polisen, föreningslivet, kyrkan och försäkringsbolagen. I rådet ingår både kommunstyrelsens och kommunfullmäktiges ordförande vilket ger rådet en hög status, säger Roland Axelsson.

Ett konkret resultat av rådets arbete är den grannsamverkan som startades före jul 1997 i ett hyreshusområde som ägs av det kommunala bostadsbolaget. Projektet drivs av närpolisen och bostadsbolaget. Värna Västerås är ett samarbetsorgan som skall stärka det brottsförebyggande arbetet i kommunen genom att bilda opinion, sprida kunskap och lämna förslag till och genomföra olika insatser. Målen för rådets verksamhet är att uppnå ett tryggt och säkert Västerås, ett våldsfritt Västerås och ett tolerant Västerås.

## Utdrag ur "Stadgar för brottsförebyggande rådet i Västerås"

### Målen för rådets verksamhet är följande:

#### *Ett tryggt och säkert Västerås*

Alla västeråsare skall kunna känna sig trygga och säkra i vår stad. Detta är en av förutsättningarna för att Västerås skall kunna utvecklas till en framtida mälarstad i vilken man vill bo och leva. Att motverka egendomsbrott och skadegörelse är därför angeläget.

#### *Ett våldsfritt Västerås*

Att motarbeta det växande våldet på alla nivåer är ett av samhällets viktigaste frågor. Våra barn och ungdomar har rätt att växa upp i en stad fri från våld. Sambandet mellan våld och droger är viktigt att uppmärksamma.

#### *Ett tolerant Västerås*

I Västerås måste det finnas en tolerans mellan människor med olika intressen och bakgrund. Detta förutsätter respekt för såväl individer som för samhällets normer och lagar. Med detta följer både rättigheter och skyldigheter.

## Söker arbetsformer

- Rådet har kanske inte riktigt hittat sina arbetsformer ännu. Vi har diskuterat att antingen minska antalet medlemmar i rådet eller också öka antalet medlemmar i arbetsutskottet som i dag har fem medlemmar.

Diskussioner har också förts om rådet skall driva egen verksamhet eller verka på annat sätt. Formellt är vi ett rådgivande organ till kommunstyrelsen, som sedan fattar beslut. Samtidigt fungerar rådet som ett samverkansorgan. Under en period fanns det en samordnare anställd på halvtid som finansierades genom bidrag från KBA.

Mycket av det brottsförebyggande arbetet som kommunen är engagerad i drivs sedan 1980-talet i elva s.k. Ung-grupper, som är organiserade med utgångspunkt från högstadieskolornas upptagningsområde. Den åldersgrupp man arbetar mest med är alltså tonåringar. I varje grupp ingår representanter för skolan, socialtjänsten, fritidsnämnden, polisen samt olika föreningar. Inom varje närpolisområde finns det två till tre Ung-grupper.

- Ung-grupperna är oerhört viktiga, menar Roland Axelsson. Det är där man känner till ungdomarna som det gäller, och känner till situationen i bostadsområdet. Något riktigt samarbete mellan brottsförebyggande rådet och grupperna har det ännu inte blivit, men jag tror att det är åt det hållet vi skall gå. Sedan gäller det att få med fastighetsägare, köpmän och boende.

## Folkhälsocenter och stiftelse mot våld

Kommunen har också ett Folkhälsocenter och en Folkhälsoförening som arbetar med förebyggande arbete speciellt vad gäller droger. Här är bl. a. tullen, polisen, IOGT-NTO, landstinget och kommunen engagerade. Som en del i det arbetet har man sedan 1986 undersökt gymnasieungdomarnas drogvanor med hjälp av enkäter, och man satsar mycket på information till skolorna. Till det kommer alltså stiftelsen Ett våldsfritt Västerås där Roland Axelsson är ordförande.

- Efter mordet var det många som ville bidra ekonomiskt till arbetet mot våld och då bildade kommunen, polisen, kyrkan, idrottsrörelsen och posten en stiftelse för att kanalisera insatserna. Finansiärerna startade med en pott på 65 000 kronor, och ett stort arrangemang under 1997 drog in cirka 220 000 kronor. Pengarna använder vi i dag till olika insatser för att motverka våld. Under 1997 har antalet våldsbrott gått ner, vilket är positivt. Vi har ett antal grupper som arbetar med nattvandringar på stan, och situationen i centrum är ganska lugn.

Hur ser då den generella problembilden ut, förutom våldsbrottsligheten?

- Förutom cykelstölder är det drogmisbruk och klotter som är de stora problemen. I början av januari 1998 klottrades 30 bussar ner över en natt och två 18-åringar kunde gripas på bar gärning. Vi har satsat oerhört mycket

*Mordet på hockeyspelaren Peter Karlsson ledde till en mobilisering mot våld i Västerås.*

Foto: Anders Wiklund, PICA



på att sanera från klotter, och från sommaren 1997 kan vi se en tydlig minskning. Drogenkäten i skolorna visar att drogbruket har gått upp bland gymnasieelever under 1990-talet.

### **Arbeta inom den ordinarie verksamheten!**

- Det är viktigt att det brottsförebyggande arbetet vävs in i den ordinarie verksamheten, det är det som på sikt ger resultat, menar Roland Axelsson. Läger vi pengar på något som ligger utanför det ordinarie blir det lätt en konkurrent till den verksamhet som redan bedrivs. Faran med att driva arbetet i projektform är att man lyfter upp verksamheten ett tag, men när sedan entusiasterna försvinner är risken stor att allt faller tillbaka till den gamla nivån igen.

Roland Axelsson vill betona vikten av att arbeta så lokalt som möjligt

- Jag tror att det är oerhört viktigt, att ungdomar som håller på att hamna snett får möjlighet att bli synliga på andra sätt än genom klotter, skadegörelse och brott. Varenda unge måste vara synlig, och det kan de bli i det lilla lokala området. Här har både idrottsrörelsen och aktörerna i Ung-grupperna stora möjligheter.



## Östergötlands län

Med en befolkning 1996 på närmare 416 000 personer på en liten yta är Östergötland ett förhållandevis tätbefolkat län, även om de södra skogsbygderna är glest befolkade. Folkmängden har ökat sedan början av 1950-talet; främst i Linköping, Norrköping och Söderköping. Ökningen var snabbast på 1960-talet, men har även varit betydande under 1990-talet. De dominerande kommunerna i regionen är Linköping och Norrköping, med ca 132 000 respektive ca 124 000 invånare 1996. Linköping är en stiftstad med bl.a. universitet och betydande inslag av högteknologisk industri. Norrköping har gått från att vara en utpräglad industristad till att få en allt mer sammansatt näringsstruktur. I dag är delar av verksamheten vid universitet i Linköping förlagd till Norrköping, som också rymmer flera statliga verk, t.ex. Kriminalvårdsstyrelsen. Tredje största kommun är Motala, med ca 43 000 invånare och betydande industriverksamhet. De i storleksordning minsta av de sammanlagt 13 kommunerna i länet är Ydre, Boxholm och Ödeshög.

### Brottslighet

Antalet anmälda brott mot brottsbalken per invånare i Östergötlands län är högre än riksgenomsnittet, vilket kan hänga samman med befolkningstätheten. Två mellanstora städer på en förhållandevis liten geografisk yta bidrar förmodligen till att göra länet mer brottsbelastat. I Östergötland saknas det i ungefär 29 procent av alla fall uppgifter om var de anmälda brotten begåtts, hit hör bl.a. ovanligt många bedrägerier som rymts i posten övriga brott. Denna brist i statistiken försvårar en analys av hur brotten fördelar sig i länet. Brottsnivån i Norrköping förefaller dock vara väsentligt högre än i Linköping. Andra kommuner som tycks ha hög brottsnivå är Boxholm och Motala. Kinda, Ydre och Åtvidaberg tillhör av allt att döma kommuner med mindre problem med brottslighet. Fördelningen mellan olika typer av brott uppvisar en viss övervikt av stöldbrottslighet jämfört med riket som helhet, vilket kan hänga samman med den kraftiga befolkningskoncentrationen i länet.

### Anmälda brott mot brottsbalken per 100 000 invånare 1996

	Östergötlands län	Hela riket
Misshandel	571	608
Stöld, rån m.m.	8 297	7 869
Skadegörelse	1 130	1 238
Övriga brott	4 600	2 200
<b>Totalt</b>	<b>14 598</b>	<b>11 915</b>

# Ett tryggare Östergötland – ett länsomfattande projekt i förebyggande arbete

**Regeringens beslut om ett nationellt brottsförebyggande program blev startskottet för ett omfattande arbete i länet med att stödja kommunernas strävan att åstadkomma ett tryggare samhälle med minskad brottslighet. Tillsammans med Polismyndigheten i länet har Östergötlands Kommunförbund tagit på sig rollen att stimulera och hjälpa kommunerna i arbetet med att öka kunskaperna och skapa en gemensam referensram för det brottsförebyggande arbetet.**

## **Ingen länsorganisation**

I februari 1997 bildade man en projektgrupp där Mona Niska, handläggare på Östergötlands Kommunförbund, en representant från Norrköpings kommun samt två representanter från polisen ingår. Som ett stöd i arbetet hade man fått 200 000 kronor i anslag från KBA för projektet. För planering och genomförande svarar en arbetsgrupp med representanter från länspolismyndigheten, kommunförbundet samt fem kommunala samverkansråd för brottsförebyggande frågor.

- Från kommunförbundets sida har vi varit noga med att betona att det inte skall bli någon länsorganisation som skall hantera de här frågorna, säger Mona Niska. Det är kommunerna själva som med hjälp av sina "piloter" skall komma igång med trygghetsplaneringen i kommunerna. På sikt är det vår målsättning att kunna erbjuda utbildning och kompetensutveckling och att skapa ett nätverk för de här frågorna.

## Besök i alla kommuner

Till att börja med åkte Mona Niska runt till alla de 13 kommunstyrelseordförandena och förhörde sig om intresset. Under hösten 1997 gjorde hela projektgruppen en ny rundresa till kommunerna tillsammans med läns-polismästaren. De träffade politiker och tjänstemän i kommunerna och resultatet blev att samtliga 13 kommunstyrelser i länet beslutade att delta i projektet. Kommunstyrelserna utsåg två "piloter" från respektive kommun som kommer att få en omfattande utbildning under 1998. Villkoren för deltagande är dels att det i kommunen finns en uttalad ambition att utveckla det trygghetsskapande och brottsförebyggande arbetet, dels att piloterna har anknytning till den grupp som skall utforma kommunens trygghetsplan.

- Jag tror att det var viktigt att vi inte bara skickade ut en förfrågan utan att vi själva åkte runt och träffade politiker och tjänstemän, menar Mona Niska. Vi har blivit mycket positivt bemötta och uppslutningen har varit större än vi hade väntat oss. Det är också en styrka att det är kommunstyrelserna själva som har utsett "piloterna" som nu skall arbeta vidare i kommunerna.

Upplägget i kommunerna är ganska olika. Norrköping och Linköping har t.ex. brottsförebyggande råd och i Söderköping finns det en samordningsgrupp som arbetar på ett nytt sätt. I andra kommuner har man valt andra lösningar. Under våren kommer polisen att bekosta en trygghetsundersökning i varje kommun och den kommer att vara ett viktigt underlag för det fortsatta arbetet. De 26 "piloterna" är också en väldigt heterogen grupp. Där finns politiker och tjänstemän och sådana som arbetar på fältnivå med ungdomsfrågor, och där finns också personer från Räddningstjänsten.

## Omfattande utbildning under 1998

Den 21 oktober 1997 inbjöds ledamöterna i kommunstyrelserna och polisstyrelserna samt närpolischefer och andra till ett stort upptaktsmöte i Linköping. Där talade bland andra landshövding Björn Eriksson med utgångspunkt från sina erfarenheter som landshövding och tidi-

gare rikspolischef. Författaren Lasse Strömstedt talade kring temat "Hur skapas brottslingar?"

- Det blev en lyckad upptakt där det verkligen markerades att vi kan göra något tillsammans, säger Mona Niska.

Nu rullar arbetet vidare enligt ett preliminärt program för 1998. Programmet står öppet för korrigeringar och nya grepp och avsikten är att de två "piloterna" och närpolischefen från varje kommun skall kunna påverka inriktningen på utbildningen och därigenom känna sig delaktiga i processen. I januari startade man med en tvådagarsutbildning på Polishögskolan i Stockholm där bl.a. docent Marie Torstensson talade om problemorienterat arbete och avdelningschef Bengt Frih om det nationella brottsförebyggande programmet.

- Vi ser det som spännande och lärorikt att börja på Polishögskolan och dra nytta av den kunskap och erfarenhet som finns där. Det är viktigt att "piloterna" och närpolischeferna lär känna varandra, vilket är orsaken till att vi valt att börja med en tvådagarsutbildning i internat. I fortsättningen har vi planerat in ett antal temadagar i länet där vi kommer att ta upp trygghetsplaner, projektarbetsteknik, samhällsplanering och brottsprevention, brottslighetens orsaker, invandrarfamiljer och brottsprevention, och många andra frågor.

### **Projektet väl förankrat**

Arbetsgruppen har lagt ner mycket arbete på att skapa ett verkligt intresse i kommunerna för projektet och Mona Niska tycker att den tid de tagit på sig är väl använd.

- Jag tror inte att vi hade haft den uppslutning vi har i dag om vi forcerat arbetet. Nu har vi haft möjlighet att ta upp frågorna vid flera olika tillfällen och vi har tagit till oss synpunkter från kommunerna. Det finns i många kommuner en rädsla för att staten skall vältra över nya uppgifter på kommunerna, men vi har framhållit att det här projektet skall ses som en möjlighet för kommunerna att på olika sätt bevaka sina intressen och skapa en tryggare kommun.

I kommunerna har det sedan lång tid tillbaka funnits

samarbetsgrupper mellan polis, skola och sociala myndigheter. Vad blir det då för skillnad med det här nya upp-lägget?

- Vi vill lyfta trygghetsfrågorna högre upp i kommunerna och bredda dem till fler områden. Det är ju inte bara sociala frågor det handlar om utan så mycket annat. Vi ser det som viktigt att kommunstyrelsen är införstådd med problematiken och stöttar dem som skall arbeta med trygghetsfrågorna, slutar Mona Niska.



## Linköping

Residensstaden Linköping är den största kommunen i Östergötland och hade 1996 ca 132 000 invånare, varav närmare 70 procent bor i centralorten. Folkmängden har stigit konstant sedan 1960-talet och ökningen har varit speciellt kraftig under 1990-talet. Kommunen präglas av universitetet, den tekniska högskolan och det i hög grad kunskapsintensiva näringslivet.

### *Brottslighet*

Linköping ligger i Östergötland, som har en generellt hög brottsnivå. I ca 29 procent av alla fall, varav merparten är bedrägerier, saknas det uppgifter om var i länet brotten begåtts. Därför är möjligheterna att dra slutsatser utifrån statistiken begränsade. Antalet registrerade anmälda brott per person är inte nämnvärt stort jämfört med de mindre kommunerna i länet, t.ex. Boxholm och Motala. Jämfört med grannstaden Norrköping är nivån avsevärt lägre. Fördelningen mellan olika typer av brott följer till stora delar riksgenomsnittet. Sett i ett riksperspektiv framstår problemlivån i Linköping som betydande. Jämfört med övriga länet och grannstaden Norrköping är dock situationen troligen mindre allvarlig.

### Anmälda brott mot brottsbalken per 100 000 invånare 1996

	Linköpings kommun	Östergötlands län	Hela riket
Misshandel	458	571	608
Stöld, rån m.m.	7 961	8 297	7 869
Skadegörelse	872	1 130	1 238
Övriga brott	1 291	4 600	2 200
<b>Totalt</b>	<b>10 582</b>	<b>14 598</b>	<b>11 915</b>

# Nystart i Linköpings kommun för trygghetsskapande arbete

**- Trygghetsplanerna och samarbetet med Östergötlands Kommunförbund kan bli den nystart för det brottsförebyggande arbetet som kommunen behöver, menar Håkan Löfstedt, kommunalråd och ordförande i LIBRÅ. Vi har aldrig tidigare haft ett fullmäktigebeslut som reglerar de här frågorna. Nu får vi det och när projektet i de fyra stadsdelarna kommer igång blir det säkert spridningseffekter till de övriga delarna.**

## Rådet blev en diskussionsklubb

Linköpings brottsförebyggande råd (LIBRÅ) startade redan 1990, men arbetet har inte fått något riktigt genomslag förrän nu.

En mängd kommunala nämnder och organisationer finns representerade i rådet. Här finns handläggande tjänstemän från olika kommunala verksamhetsområden, föreningslivet i kommunen med bl.a. Linköpings ungdomsråd, Linköpings idrottsförbund och Ekumeniska rådet samt polisen och affärsmännens citygrupp. Sammanlagt är det i dag över 30 medlemmar i rådet. Rådet sorterar under kommunstyrelsen och vice ordförande är ett kommunalråd från den politiska minoriteten. Huvudinriktningen för rådet har varit att arbeta med barn- och ungdomsfrågor. Under rådet ligger en arbetsgrupp bestående av kommunala tjänstemän.

Linköpings kommun ingick i Pilotprojektet som BRÅ drev under några år i 5-6 kommuner i landet. Då gjordes en del enkäter och annat utredningsarbete som legat till grund för rådets arbete.

- Vi som ingår i rådet har försökt att skaffa oss en gemensam syn på de brottsförebyggande frågorna och det har varit ett bra erfarenhetsutbyte under åren. Vi har arbetat med kartläggning av problem, analyserat behovet

av åtgärder och genomfört olika aktiviteter och utvärderat dem, säger Håkan Löfstedt.

Bland annat har vi informerat föräldrar om problemet med folkölsförsäljning till minderåriga och vi har samordnat insatserna med nattvandrare på stan och aktiviteter vid Lucia och skolavslutningar. Vi har initierat lokala handlingsprogram i stadsdelarna Ekholmen och Skäggetorp och vi har deltagit i ett projekt med bevakade cykelparkeringar. Rådet har träffats kvartalsvis och mötena har förlagts till olika delar av kommunen.

Vilket genomslag har det här arbetet fått i kommunen?

- Det har gått i vågor men i grunden har det fått ett allt för litet genomslag. Vi träffades och pratade och gav varandra information i rådet men förhållandevis få i kommunen visste att det fanns ett brottsförebyggande råd. Många gånger tyckte vi att vi inte kom vidare i arbetet. Det var trevliga och bra träffar men med tiden blev det något av en diskussionsklubb.

*Kommunfullmäktige i Linköping stod bakom den massiva demonstrationen mot nynazism och invandrarfientlighet.*

Foto: Magnus Wallenquist



## Nya trygghetsplaner

I kommunen finns det elva geografiska utskott som fungerar som kommunfullmäktiges ögon och öron ute i de olika stadsdelarna. Utskotten har initiativmöjligheter men ingen beslutsrätt. Med anledning av de problem man upplevde med att få igång det brottsförebyggande arbetet skrev ett av utskotten en motion till fullmäktige som behandlades på hösten 1996. Senare har kommunstyrelsen tagit beslut i ärendet och anslagit 400 000 kronor till ett projektarbete som skall utmynna dels i en kommunövergripande trygghetsplan, dels i lokala trygghetsplaner för stadsdelarna Ryd, Skäggetorp, Ekholmen och Vreta kloster.

Målsättningen är att kommunstyrelsen skall kunna ta beslut om en kommunövergripande trygghetsplan och lokala trygghetsplaner i november 1998 och att kommunfullmäktige skall ta sitt beslut i december 1998.

Kommunstyrelsen har beslutat att projektet skall förankras i LIBRÅ och har tillsatt en särskild ledningsgrupp med Håkan Löfstedt som ordförande. Gunilla Hjulín, LIBRÅ:s sekreterare, har anställts som projektledare, och som ett stöd till henne finns en central arbetsgrupp om sju personer. I den sitter bl.a. närpolischefen för centrum, representanter från skolan och fritidsgårdarna.

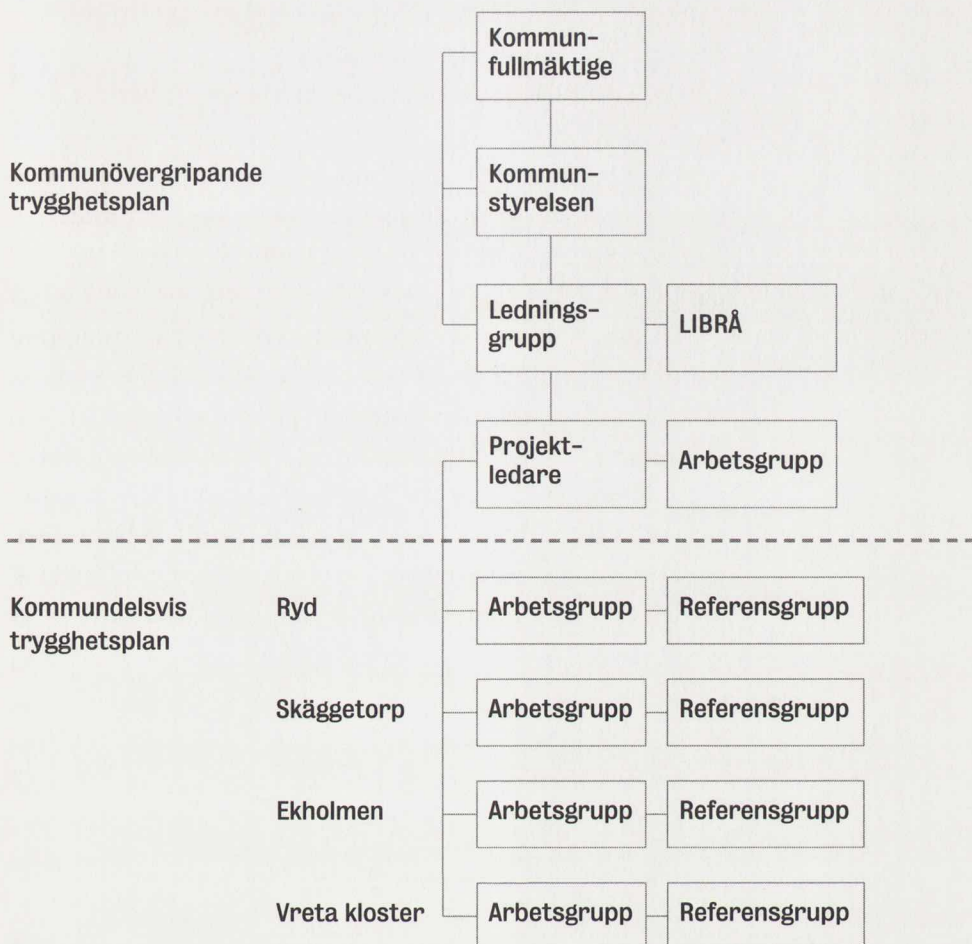
I de fyra stadsdelarna Ryd, Skäggetorp, Ekholmen och Vreta kloster har lokala arbetsgrupper utsetts med representanter för polisen, föreningslivet, fritidsgården, skolan, förskolan och det geografiska utskottet. Arbetsgrupperna skall till stor del bygga på de lokala samarbetsgrupper som redan tidigare har verkat i områdena.

I varje stadsdel har också en lokal referensgrupp utsetts. Den består av det geografiska utskottets ledamöter, representanter för kommunala verksamheter i området samt föreningslivet. Man kommer också att försöka få med de som bor i området och som inte är föreningsanslutna.

## Engagemang från allmänheten

- I Vreta kloster har vi redan haft ett upptaktsmöte och där var det ett väldigt stort intresse, berättar Gunilla

## Organisation för upprättande av kommunala trygghetsplaner



Hjulin. Vi gick ut i pressen och bjöd in allmänheten och det kom närmare 150 personer till mötet. Vi gjorde också en mindre enkät bland befolkningen i området för att få deras syn på problemen.

- Många ville ha fler närpolis och olika åtgärder från kommunens sida men vi vill gärna bolla tillbaka önskemålen och få allmänheten mer engagerad i de egna problemen i området antingen det nu är cykelstölder, klotter eller inbrott i källarförrådet, säger Håkan Löfstedt.

Problembilden i stort gäller mycket ungdomsfylleri samt bråk och skadegörelse som hör ihop med det, vi har haft problem på vissa skolor med mobbning och miss-

handel och vi har flera gånger haft bråk mellan nynazister och andra grupper. Till det kommer att många pensionärer känner sig otrygga utan att riktigt kunna precisera varför. Men man läser i tidningen om vad som händer och då blir det den här reaktionen.

Håkan Löfstedt tycker att det är viktigt att betona de vuxnas ansvar.

- Vi klagar över att ungdomarna dricker mycket öl och hembränt men var får de den hembrända spriten ifrån kan man undra. Vad har vi för vuxenmoral i sammanhanget?

En positiv händelse i kommunen är den massiva uppslutningen mot nynazism och invandrarfientlighet som uttrycktes i en stor demonstration på Stora Torget i Linköping före jul. Inte mindre än 5 000 människor deltog i demonstrationen och landshövdingen och biskopen fick hålla sina tal två gånger för att alla skulle få höra. Det var en otrolig manifestation som både kommunfullmäktige och en mängd olika organisationer stod bakom.

# Grannsamverkan i problemområde minskade brottsligheten

**Grannsamverkan blomstrar i välordnade villaområden utan några synliga problem. I allmännyttans bostadsområden lyser den vanligen med sin frånvaro. Men i Lillängen i Skoghall, Hammarö kommun utanför Karlstad, har man fått till en fungerande och högt uppskattad verksamhet.**

## Trög början

Våren 1996 hade många hyresgäster i området fått nog av inbrott i källare, lägenheter och bilar samt skadegörelse, ordningsstörningar och narkotikaproblem. Ungefär samtidigt utvecklades närpolisverksamheten i området. Upptakten till grannsamverkan var ett informationsmöte i Hyresgästföreningens lokaler, där en huvudkontaktman utsågs.

- Förutom hyresgästföreningen tog vi kontakt med Per-Åke Sjöberg som är chef för Hammaröbostäder, Länsförsäkringar samt Vuxenskolan, som arbetade i området med ungdomsaktiviteter, berättar Jan-Erik Högström, närpolis i Hammarö.

Gemensamt anordnade man informationsmöten i Folkets hus. Hammaröbostäder informerade bl.a. om att man börjat byta ut lås på tvättstugor och källare, och försäkringsbolaget pratade om inbrottskydd och vilka åtgärder som krävs för att lås och dylikt skall godkännas. Man var tidigt i kontakt med pressen, och Värmlands Folkblad skrev en artikel om projektet.

Det var ganska trögt i början och det kom inte så många till mötena. Men på hösten samma år lossnade det och ett tjugotal kontaktpersoner fick utbildning om möj-

ligheterna med grannsamverkan. Från första början har gruppen bestått av en majoritet kvinnor. Tillsammans med fastighetsägarens representanter började man inventera både källare och andra lokaler samt miljön runt parkeringsplatser och lekplatser. Utifrån inventeringen vidtogs olika åtgärder för att förbättra miljön. Kontaktmännen gick också runt i området och presenterade sig själva och gav information om projektet.

## **22 trapphusvärdar**

I början av 1997 fick projektet stöttning genom att Eva-Lotta Karlsson och Elisabeth Axelsson, båda boende i Lillängen, fick ALU-tjänster hos Hyresgästföreningen. De finns dagligen tillgängliga för information och rådgivning i en lokal i området, som också fungerar som ett café. Elisabeth Axelsson tog också över huvudansvaret för grannsamverkan. En mindre uppföljning gjordes i juni 1997, och man kunde bl.a. konstatera att störningsjouren anlitas i större utsträckning, att inbrott i källare och tvättstugor minskat med 60 procent, att det är mindre skrämmande i källarna och att trapphusvärdarna (som kontaktmännen numera benämns) uppmärksammas och uppskattas mycket under sina vandringar. Till hösten kunde man sätta upp dekaleringar om grannsamverkan, vilket är ett kvitto på att man fått till en fungerande verksamhet.

- Under 1997 utvecklades arbetet väldigt positivt och i dag finns det 22 trapphusvärdar, som träffas regelbundet och genomför kvällsvandringar och andra aktiviteter i området. Man för protokoll över vad som behöver göras och det är en ständig dialog med fastighetsägaren. Trapphusvärdarna har tillgång till gula jackor med texten Grannsamverkan, som Hammaröbostäder köpt in för att alla skall veta vilka de är, säger Jan-Erik Högström.

## **Trivseln har ökat**

-En positiv sak är att trapphusvärdarna också gör hembesök hos alla nyinflyttade i området och presenterar verksamheten samt inbjuder till fortsatta kontakter. Genom de här samlade insatserna har brottsligheten i Lillängen minskat påtagligt och området har i dag inte samma

karaktär av problemområde som tidigare, säger Jan-Erik.

Vad fordras då för att ett sådant här projekt skall bli framgångsrikt och leva vidare?

- Det krävs att någon i området tar på sig ansvaret som huvudkontaktman samt att närpolisen på olika sätt har möjlighet att vara inspiratör och idégivare. Dessutom krävs det att fastighetsägaren är positivt inställd till verksamheten och utför de åtgärder som trapphusvärdarna föreslår. Det har man gjort i Lillängen och tack vare det har trivseln ökat för de boende i områdets 177 lägenheter, slutar Jan-Erik Högström.



## KLOTTER – några idéer till förebyggande insatser

**Klotter är ett gissel i många svenska kommuner och ofta inte några oskyldiga pojkestreck utan nära förbundet med annan brottslighet. Polisen kan eller vill inte ta tag i problemet, kommunen står ofta handfallen och de privata fastighetsägarna tröttnar på att måla över sina nerklottrade fasader.**

**Klottret kostade fem miljoner**

Så var också förhållandet i Karlstad 1992 när Greger Wahlgren, i egenskap av polis på brottsförebyggande enheten, tog tag i problemet tillsammans med Björn Samuelsson som är ombudsman på LO.

- Karlstad kommun hade en årskostnad för klotter-sanering på över fem miljoner kronor och de privata fastighetsägarna hade säkert ännu större kostnader, när vi började sätta oss in i klottrarnas värld genom att studera tillgänglig litteratur och deras sätt att arbeta. Vi lärde oss deras vokabulär och deras tags (se faktaruta) och efter ett halvår hade vi identifierat ett sextiotial klottrare i stan, säger Greger.

Nästa steg blev att ta kontakt med killarna på stan och det skapade oro i leden. Avanonymiseringen hade börjat! Klottrarna började skriva GREGGER kors och tvärs över stan, men det var början till en dialog.

- Så småningom blev vi respekterade på grund av den kunskap vi hade om kulturen. Först då kunde vi börja påverka dem.

**Inget klotter i tidningen!**

- Vi jobbade på olika plan och en viktig sak var att ta kontakt med tidningar och lokal-TV för att få dem att sluta visa klotter på bild. För en klottrare är det en höjdare att

få se sitt verk på bild och helst skall det vara en polis som pekar på väggen. I stället gjorde TV ett inslag om vårt projekt och visade rena väggar i bild och inget klotter. Det gjorde klottrarna vansinniga. Vi tog också kontakt med affärer som sålde sprayburkar och fick dem att endast sälja sprayburkar över disk, berättar Greger Wahlgren.

Dialogen med klottrarna fortsatte och fler och fler kom till de möten som ordnades. En graffitiklubb bildades och de lovades en bro att måla på om de slutade klottra på stan. Då många var så amatörmässiga vägrades de av andra klottrare att ställa ut sin "konst". På det sättet försvann 40 stycken, och övriga fick möjlighet att måla legalt. Några ALU-ungdomar kopplades till projektet och känsliga väggar i stan fotograferades som en löpande utvärdering. Man etablerade kontakter på skolor och fritidsgårdar för att lättare kunna identifiera misstänkta klottrare. Lärarna är oftast de som får de första signalerna om att en elev är intresserad av klotter, genom att vederbörande skissar på olika tags i sina block. När man upptäckte nytt klotter identifierades klottraren och han

fick göra rätt för sig genom att själv gå ut och sanera.

Efter några års energiskt arbete hade klottret i Karlstad minskat med ca 80 procent. De återstående 20 procenten var oftast klotter av typ hakkors och liknande symboler som utfördes av andra grupper än de etablerade klottrarna. SJ, som förut varit tvungna att anlita ett vaktbolag enbart för att freda sina tåg från klottret, kunde slopa bevakningen då man inte längre fick några angrepp. Det sparade man 30 000 kronor i månaden på, under de tre år som lugnet varade.

När Greger Wahlgren 1996 skulle övergå till andra arbetsuppgifter inom polisen tyckte man att proble-

*Klottrarna måste  
avanonymiseras,  
menar Greger  
Wahlgren.*

Foto: FLT-PICA Bild



met var löst, och ingen ville ta upp hans och Björn Samuelssons fallna mantel trots deras varningar för att avsluta insatsen.

### **Ny generation klottrare**

Efter något år hade en ny generation klottrare tagit över och i dag är problemet lika stort som 1992. Endast en av klottrarna från 1992 finns kvar medan de övriga har försvunnit ur kulturen. Nyligen har en arbetsgrupp med fyra närpolis och representanter för gatukontoret och fastighetsägarföreningen återupptagit arbetet mot klottrare och Greger bidrar med sin sakkunskap. Greger Wahlgren är numera också en uppskattad föreläsare runt om i landet.

- Det är så många kommuner som blivit lurade av klottrarna. Man tror på lättköpta segrar. Det har t.ex. funnits olika projekt där man låtit klottrare utbilda sig hos duktiga "graffiti-konstnärer", och sedan har de gått ut på stan och målat igen. På många håll har man givit ungdomarna färg varpå klottrarna ökat ännu mer. Det är klart de tackar och tar emot.

Hur skall då en kommun som verkligen vill komma tillrätta med klottrarna agera?

- Först gör man en inventering; hur ser det ut i kommunen? Det finns inga genvägar utan de poliser och kommunalanställda som skall arbeta mot klottrarna måste börja med att skaffa sig kunskap om hur kulturen fungerar. Sedan bygger man upp ett kontaktnät med sådana som har intresse av arbetet. Det kan vara skolan, fastighetsbolagen, närpolisen m.fl.

När man kan kulturen gäller det att lära sig klottrarnas olika tags för att på så sätt identifiera klottraren och söka kontakt med honom. Ofta tillhör han ett gäng med likasinnade som slutit sig samman i en "crew". I sin Black Book förvarar klottraren fotografier över vad han åstadkommit på olika väggar och murar.

### **Klotter en inkörsport till kriminalitet**

- Många tar alltför lätt på problemet, man anser att de som klottrar bara gör sig skyldiga till en enstaka tonårs-

förseelse. Men det kan lika gärna vara inkörsporren till kriminalitet. För att komma in i en "crew" har man krav på sig att utföra något brottsligt. En av ledarna i Karlstad hade suttit i fängelse tre gånger, och han räknade med att när han var som mest aktiv begick han ca 1 200 brott om året; det var skadegörelse, misshandel och inbrott.

Greger tror inte på det vanliga sättet att "jaga" klottrare på. Tyvärr är det många av hans kolleger som reagerat negativt på projektet. Man anser att "busar skall jagas, inte pratad med".

- Klotttrarna är till en början oftast hatiskt inställda till både polisen och samhället och det är en sport att lura polisen. Trots det måste man ta kontakt med dem och komma dem in på livet för att så småningom vinna deras förtroende och förhoppningsvis få dem på andra tankar, slutar Greger Wahlgren.

#### Exempel på klotttrarnas terminologi

Crew	gäng
Tag	personlig symbol. En klottrare kan ha flera taggar
Black Book	album med egna verk och tidningsurklipp
Toy	nybörjare
Bomba	tagga ner en hel vägg eller hela stan
King of Tagging	den som gör flest taggar
King of Style	den som målar bäst

# Bevakning och sommarjobb mot brottsligheten i Lund

**- Kommundelens kostnader för inbrott och skadegörelse ökade under hela första delen av 1990-talet. Där vi tidigare hade blivit av med matvaror och mikrovågsugnar blev det nu datorer och skrivare som försvann. Samtidigt upplevde vi att det var för liten polisnärvaro i området, säger Roger Niklewski, som är kommundelschef i Lund Norr där stadsdelen Norra Fäladen ingår.**

## Periodiskt återkommande problem

Kommundel Norr i Lund består av två stadsdelar, Norra Fäladen samt Möllevången. Kommundelen domineras av s.k. miljonprogramsområden. Här bor ca 11 000 personer, varav 25-30 procent är av utländsk härkomst. Under en följd av år har man fått perioder av ökad skadegörelse och inbrott. Ulf Cronqvist, som är kamrer i området, ritade kurvor över inbrott och skadegörelse och kunde då konstatera att många brott begicks under sommaren.

Något måste göras och man gick fram på tre fronter:

- 80 sommarpraktikplatser hos kommunen för ungdomar som inte hade något konstruktivt att göra under sommaren
- begäran om ökad polisiär närvaro
- gemensam upphandling av bevakningstjänster i området.

- Sommarjobben ordnade vi i kommundelen och i samarbete med det kommunala bostadsbolaget, säger Ulf Cronqvist. Alla fick tre veckors jobb med 100 kronor per dag i lön, och vi tog ut ungdomarna i samarbete med den socialekreterare som arbetar med skolorna. Kvarterspoliserna hade svårare att öka sin närvaro i området, men en viss ökning blev det.

### **Gemensam upphandling**

Redan tidigare hade man haft försök med att förstärka bevakningen av kommunens fastigheter, och dessa försök gav mersmak.

- Vi började titta på våra 50 lokaler i kommundelen och konstaterade att vi inte hade så mycket fysisk kontroll av lokalerna, säger Roger Niklewski. Vi tog också kontakt med andra intressenter i området och det visade sig då att flera hade kontrakt med väktare för tillsyn, men att det var olika bevakningsföretag som inte samarbetade. Resultatet blev att vi bjöd in ett tjugotal intressenter i området till ett sammanträde för att diskutera aktuella problem med målsättningen att öka bevakningen och därmed säkerheten i området.

Det kom ett femtontal representanter till mötet från bl.a. kyrkan, det kommunala bostadsbolaget, posten, landstinget och näringsidkarna runt torget här. Ett tiotal visade sig vara intresserade av en gemensam upphandling av väktartjänster och ett underlag för upphandling arbetades fram. Anbud togs sedan in från sex olika firmor och kontraktet togs hem av ett lokalt baserat bevakningsföretag. Omfattningen motsvarade ungefär en heltidstjänst för vaktbolaget som har verksamhet i flera skånska kommuner.

- Kommundelens kostnad för bevakningen blev ca 170 000 kronor per år och kostnaderna för de övriga tio intressenterna varierar från 60 000 kronor och neråt, säger Ulf Cronqvist. Även ett par villaföreningar tecknade hängavtal med vaktbolaget för att få tillsyn av parkeringsplatser m.m. Bevakningen startade på allvar våren 1996 och pågår fortfarande.

### **Väktare till fots**

I underlaget skrevs bl.a. in att bevakningen skall ske med väktare och hund och att väktaren skulle röra sig till fots eller på cykel i området. Antalet väktare som alternerar är inte så många, så de får en god kännedom om området och de som rör sig där. Tillsynen skraddarsyddes för de olika intressenterna, och för kommunens del innebar det att alla de 50 objekten skulle ses till en gång på kvällen

och ytterligare en gång under natten. På kvällen skulle fönster och dörrar kontrolleras.

De stora butikerna i området ville ha bevakning i samband med stängning och transport av dagskassorna och från andra intressenter fanns det andra önskemål.

Tillsynen bestämdes till sex dagar i veckan och den obevakade dagen skulle variera från vecka till vecka. Det bestämdes också att vaktbolaget skulle skriva rapporter om incidenter som inträffade och meddela respektive uppdragsgivare.

### **Höjt säkerhetsmedvetande**

- En effekt av det här arbetet är att vi har eliminerat många skador på grund av slarv med att stänga dörrar och fönster, säger Ulf Cronqvist. Vaktbolaget kollar sådana detaljer på kvällen och de har avstyrt flera tillbud som kunnat bli storbränder, bl.a. en anlagd brand där trädgårdsmöbler och annat hade staplats upp mot en skola och tänts på. Enligt en brandingenjör jag talade med släcktes elden i sista ögonblicket. Hade skolan brunnit ner hade skadebeloppet blivit omkring 50 miljoner kronor.

- Varje gång vaktbolaget upptäcker något anmärkningsvärt skriver man en rapport till oss och vi skickar en kopia till den skola, förskola eller annan enhet som är aktuell. Det är klart att det här höjer säkerhetsmedvetandet hos vår personal, säger Roger Niklewski. De här bevakningsrapporterna är också tillgängliga för polisen genom vaktbolagets försorg.

### **Brottsligheten minskar**

- Vad vi kan förstå har brottsligheten minskat i kommundelen och utvecklingen har varit mer positiv hos oss än i de andra kommundelarna, säger Ulf Cronqvist. Vaktbolaget har kommit med en hel del tips under årets lopp för att minska brottsligheten. Det rör sig bl.a. om förbättrad belysning på olika platser som flera intressenter åtgärdat.

Bostadsinbrotten har gått ned kraftigt inom kommundelen, och antalet brott totalt ligger nu under snittet för

Lund som helhet. Under de senaste åren har antalet närpoliserna ökat i området, vilket säkert betytt en del för brottsutvecklingen. Numera finns det också ett lokalt brottsförebyggande råd i kommundelen med närpolischefen som ordförande.

- Kommunstyrelsen har beslutat att inte inrätta något gemensamt brottsförebyggande råd för kommunen utan låter kommundelarna själva svara för den verksamheten. Man kommer dock att stödja arbetet i kommundelarna, säger Roger Niklewski. Vi håller just på med att knyta olika intressenter till rådet.

### **Stöd till barn i svårigheter**

Tanken är att bevakningsinsatsen skall fungera som ett komplement till, och på ett otraditionellt sätt kan vara en del av, det nätverk som byggs upp kring barn i riskzonen. Bland annat av denna orsak har man från början framhållit hur viktigt det är att väktarna är socialt engagerade.

Inom kommundelen satsar man sedan flera år på ett omfattande förebyggande arbete för barn och ungdom, och alla resurser som finns samordnas.

- Vi försöker att tidigt identifiera barn i svårigheter och ge dessa ett adekvat och kontinuerligt stöd genom hela förskolan och grundskolan. Vi satsar även på att stödja deras föräldrar via förskollärare, som får särskild utbildning genom familjeterapeutisk expertis från barnpsykiatriska kliniken här i Lund. Tanken är att föräldrarna skall stärkas i sin föräldraroll, genom att de får lära sig en enkel och handfast metod att bättre stödja och uppmuntra sina barn. Det här projektet har vi inte definierat som brottsförebyggande även om det i allra högsta grad har den funktionen, slutar Roger Niklewski.

# Invandrarråd hos polisen i Uppsala

**I Uppsala har 16 procent av befolkningen invandrarbakgrund, det finns ungefär 100 olika språkgrupper och ett fyrtiotal invandrarföreningar verkar i kommunen. Det är bakgrunden till att polisen i Uppsala sedan tre år tillbaka lägger ner mycket arbete på kontakter med invandrare.**

## Projekt i invandratätt område öppnade ögonen

För några år sedan drev polisen en del projekt i ett förortsområde, och det visade sig vara svårt att nå ut till invandrare. De svårigheter man stötte på väckte tanken att bilda ett invandrarråd, för att skapa bättre kontakt mellan invandrargrupper och polisen. Våren 1995 bjöd man in representanter för alla invandrarföreningar i stan till ett stormöte. Det kom ett fyrtiotal personer till mötet och där lades grunden till vad som senare blev Invandrarrådet i polisiära frågor.

- Vi har lagt ner mycket arbete på att skapa förståelse mellan invandrargrupperna och polisen. Vi har diskuterat brottslighet, social utslagning, främlingsfientlighet och nynazism och vi har också pratat om hur man skall främja rekrytering av poliser med invandrarbakgrund, berättar biträdande länspolismästare Björn Nordin.

Polisinspektör Eile Gustafsson arbetar sedan många år på fältet med invandrarfrågor. Det började redan på 1970-talet, då Eile tog kontakt med AMU och talade om Sveriges lagstiftning och polisens roll i det svenska samhället på kursen svenska för invandrare (Sfi). När Invandrarrådet startade 1995 var det naturligt att han fick i uppdrag att samordna verksamheten.

- Vi har ett trettiotal invandrarföreningar representerade i rådet. Hela rådet träffas två gånger per år, och så

har vi ett arbetsutskott med tolv medlemmar som träffas 8-10 gånger per år. Arbetsutskottet består av åtta invandrare och tre poliser samt en civilanställd från polisen. Vi började vårt arbete med ett besök i Rinkeby där vi bl.a. hälsade på hos Turkiska föreningen och det gav inspiration för det fortsatta arbetet, säger Eile. Arbetsutskottet har sedan i allmänhet träffats en gång i månaden och då tar vi upp problem som dykt upp från både invandrar- och polishåll. Vi lägger ofta arbetsutskottets sammanträden hos någon av invandrarföreningarna som är representerade i rådet och det har varit uppskattade besök. Det stora värdet ligger i att lära känna varandra och avdramatisera polisen för invandrarna, och vice versa.

### Positiva resultat

- En positiv erfarenhet är den gemensamma utbildning för invandrare och poliser som rådet ordnade under 1997. Det var antropologen och etnologen Gillis Herlitz som under två dagar föreläste om språkets makt och etniska och kulturella skillnader. Samtlig polispersonal och alla invandrarföreningar var inbjudna till föreläsningarna som blev mycket lyckade, säger Eile.

Invandrarrådet är en del i "det etniska projektet", vars övergripande målsättning är en ökad samverkan mellan

Foto: Anders Qwarnström,  
TIOFOTO



polis och invandrargrupper. Inom projektet har man tagit fram en handlingsplan där mål och metoder fastställts. Förutom att öka förståelsen mellan polis och invandrare vill man bl.a. verka för invandrarnas integrering i samhället och påverka ungdomars attityder till våld och droger. Ett sätt att öka den sociala kontrollen av ungdomarna i de berörda områdena har varit s.k. föräldravandringar, som ett flertal av invandrarföreningarna deltar i.

- Ett resultat av arbetet i invandrarrådet är en informationsbroschyr där man tar upp polisens arbete inklusive vanliga källor till missförstånd och konflikter mellan invandrare och polis/rättsväsende. Dessutom skriver vi om allemansrätten och tar upp olika åldersgränser som gäller i Sverige. Ett annat resultat är att det i dag är väldigt mycket kontakter mellan invandrare och polisen i Uppsala. Det är många som ringer till polisen i olika ärenden, och vi blir ofta inbjudna till invandrarföreningar för att prata om brott och brottslighet. Tidigare ville man inte ha med polisen att göra.

### **Handlingsplan för det etniska projektet**

#### *Mål*

- Skapa ett fördjupat samarbete samt en ökad förståelse mellan polis och invandrare
- Förbättra informationen till invandrargrupperna om polisen och dess verksamhet
- Främja rekryteringen av polismän med invandrarbakgrund
- Verka för invandrarnas integrering i det svenska samhället
- Verka för att påverka ungdomars attityder till våld, alkohol och droger
- Motverka rasism och främlingsfientlighet

#### *Målgrupper*

- Invandrare i Uppsala
- Polispersonal i Uppsala

#### *Metoder*

- Ett väl fungerande Invandrarråd
- Information och utbildning av såväl invandrare som poliser
  - Utbildning av polispersonal om utländska kulturer och deras innebörd
  - Informationsmöte med samtliga närpolischefer
  - Gemensam information (av polis och invandrare) till barn och ungdomar i Uppsalas skolor
  - Erbjudna invandrarföreningar att göra studiebesök hos polisen
- Öka den sociala kontrollen av invandrarungdomar med t.ex. föräldravandringar
- Utveckla samarbetet mellan närpolis och invandrare i respektive närpolisområde
- Framtagande av informationsmaterial om polisens arbete

### Skynda långsamt

- En erfarenhet som vi gjort är att man inte får ha för bråttom när man skall arbeta med de här frågorna. Det tar tid att lära känna varandra och skapa förtroende. Till en början var många tveksamma till vad syftet var från vår sida. Många invandrare hyser misstro mot polisen grundad på upplevelser från hemlandet. En annan erfarenhet är att det är svårare att komma i kontakt med ungdomar än med den äldre generationen. Här måste vi nå föräldrarna för att den vägen få bättre kontakt med ungdomarna.

Björn Nordin tycker att de har skapat en plattform för det fortsatta samarbetet med invandrarföreningarna i Uppsala.

- Det har tagit ganska lång tid att bygga upp en samverkan, men nu kan vi börja skörda frukterna av vårt arbete. Den nya närpolisorganisationen i Uppsala kommer att få ett större ansvar för de här frågorna i fortsättningen och vi hoppas att det skall gå att skapa ett nätverk i närpolisområdena som kan utveckla invandrarkontakterna. Förhoppningsvis blir det även lokala brottsförebyggande råd inom kort som kan involveras i nätverket, slutar Björn Nordin.

Fotnot: Personerna på bilden har inte med artikeln att göra.

# Brottsförebyggande rådets roll i det lokala brottspreventiva arbetet

av Ann-Marie Begler

**BRÅ:s övergripande uppgift är att främja det brottspreventiva arbetet. Det gör vi genom utvärdering av åtgärder, utveckling av statistik, beskrivningar av brottslighet samt ett riktat stöd till lokala brottsförebyggande åtgärder.**

Inför 1999 kommer KBA att avvecklas och det fulla ansvaret för stöd till lokalt brottsförebyggande insatser övergår till BRÅ. Hur kommer då BRÅ att arbeta?

Vi kommer även fortsättningsvis att kunna ge, om än ett mer begränsat, ekonomiskt stöd till lokala projekt. Erfarenheterna under arbetet inom KBA är emellertid att ansökningar som kommer in behöver utvecklas för att bli möjliga att stödja. Kommunens problembild behöver många gånger beskrivas bättre, mål för projekten bör formuleras i större utsträckning och det behövs slutligen bättre instrument för att följa upp och utvärdera de lokala projekten. Här kommer BRÅ att kunna ge sitt stöd.

Ansökningar har hittills kommit från en mängd kommuner, men vi ser det ändå som en brist att många mycket svårt utsatta kommuner saknar projekt. Resurserna till utvecklingsarbete måste i större omfattning komma att riktas till de mer brottsutsatta kommunerna. Vi kommer därför att försöka göra särskilda satsningar på storstäderna.

Min erfarenhet av kontakter med kommuner är att man visserligen har behov av och är intresserad av ekonomiskt stöd men det mest efterfrågade stödet handlar om kunskap. BRÅ kommer att prioritera uppgiften att sammanställa och sprida sådan kunskap. Hur skall det brottspreventiva arbetet organiseras för att bli framgångsrikt? Vilka åtgärder är värda att satsa på? Vilka insatser kan

skolan göra inom brottspreventionen? Vilka situationella åtgärder ger resultat?

Brottspreventivt arbete är utan tvekan ekonomiskt lönsamt - om det görs på rätt sätt. Bland annat kommer vi att stödja arbetet i några intresserade kommuner, som vi dessutom utvärderar systematiskt.

Dessa kommuner kommer kanske att kunna bli brottspreventiva förebilder eller i alla fall goda exempel. Kunskaperna och erfarenheterna från pilotprojekten kommer sedan att kunna spridas och därmed bidra till diskussion och utveckling i andra kommuner. Vi kommer också att sammanställa information som innehåller forskning och erfarenheter från Sverige och andra länder om effektiva åtgärder inom området. Under de närmaste åren vill vi lyfta fram tre specifika områden.

Det ena handlar om rekrytering till brottslighet. Eftersom alla barn och ungdomar går i skolan under i princip 13 år, har skolan självfallet en strategisk roll i detta arbete. Men vad skolan skall kunna ge för bidrag är omdiskuterat. Våga-projekten, som nu utvärderas av BRÅ, verkar inte vara den framgång vi hoppats på. Skolans läroplan innebär att det brottspreventiva arbetet, liksom arbete mot mobbning, alkohol och narkotika, skall vara integrerat i undervisningen. Att låta eleverna göra studier inom samhällsvetenskap och matematik om det egna områdets brottslighet, brottsutveckling, kostnader för brott m.m. kan vara ett sätt att arbeta. Erfarenheter och idéer, i och utanför Sverige, bör diskuteras, utvecklas, utvärderas och spridas.

Ytterligare ett prioriterat område är samarbetet med handel och näringsliv. Tyvärr kan man konstatera att det lokala näringslivet sällan är representerat eller ens på annat sätt deltar i den verksamhet som bedrivs i de lokala brottsförebyggande råden som finns runt om i landet. Med tanke på den roll som handeln och andra delar av näringslivet kan spela i det brottsförebyggande arbetet vore det önskvärt att dessa i högre grad än i dag engagerar sig aktivt. Syftet är att engagera den lokala handeln i det brottsförebyggande arbetet. Detta kan göras i samarbete med såväl centrala organisationer (t.ex. Handelns

säkerhetsråd, Butiksgruppen inom Samverkan mot brott och andra) som med den lokala handelns intresseföreningar och liknande. Inom projektets ram skall den kunskap som i dag finns om den situationella brottspreventionens fördelar utnyttjas. Avgränsade experimentella projekt skall utvärderas.

I det nationella brottsförebyggande programmet Allas vårt ansvar pekas på vikten av att minska brottsaktiviteten hos återfallsbrottslingar. Det gemensamma för många av dem är att de så gott som ständigt är under någon form av vård, vanligen kriminalvård. BRÅ har regeringens uppdrag att kartlägga vilka insatser som görs från såväl kriminalvårdens som andra myndigheters sida i samband med och efter de intagnas frigivning. Här vill vi stimulera de lokala brottsförebyggande råden att i sina brottsförebyggande program och planer inkludera insatser för att främja de återfallskriminellas anpassning i samhället. Samarbete bör ske med lokala frivilligorganisationer (t.ex. Röda korset) och lokala klientorganisationer (t.ex. KRIS - Kriminellas revansch i samhället) samt med lokala kriminalvårdsmyndigheter.

Ann-Marie Begler  
Generaldirektör  
Brottsförebyggande rådet



# Analys av anmälningsstatistiken

Redovisningen av antalet anmälda brott mot brottsbalken 1996 i tabellerna i denna bok bygger på den officiella kriminalstatistiken, som produceras av BRÅ. År 1996 är det första och hittills enda år som det föreligger definitiva uppgifter om anmälda brott på kommunnivå. Utifrån denna källa är det alltså inte möjligt att beskriva utvecklingen i kommunerna över tid.

Statistiken över anmälda brott omfattar alla händelser som anmälts som brott och blivit registrerade av polisen. Undantagna är de årligen omkring 200 000 brott som polisen utfärdar ordningsböter för, t.ex. mindre allvarliga trafikförseelser.

Av olika skäl måste man vara försiktig då man drar slutsatser om den faktiska brottsnivån utifrån anmälningsstatistiken, inte minst på kommunnivå. För det första berör uppgifterna endast de brott som anmälts, dvs. den synliga brottsligheten. Den för vissa brott stora dolda brottsligheten förblir alltså okänd. För det andra är det s.k. mörkertalet inte konstant över tid eller från en plats till en annan. Fluktuationer i mörkertalet kan t.ex. bero på variationer i anmälningsbenägenheten, att upptäckrisken påverkas av speciella insatser mot vissa typer av brott eller att härvor av brottslighet uppdagas. För det tredje saknas det i många fall uppgifter om i vilken kommun brotten har begåtts, vilket ytterligare försämrar möjligheterna att dra säkra slutsatser om brottsnivån i kommunerna.

## **Brott mot brottsbalken**

Analyserna av brottsnivån i kommuner och län bygger i denna framställning på antalet anmälda brott mot brotts-

balken per 100 000 invånare 1996, vilket är samma jämförelsetal som används i den officiella brottsstatistiken. Brotten mot speciallagstiftningarna, t.ex. trafikbrottslagen och varusmuggningslagen, har exkluderats eftersom den dolda brottsligheten på dessa områden är särskilt stor, samt för att sådana brott i mindre utsträckning fokuseras i samband med lokalt brottsförebyggande arbete. För brotten mot brottsbalken gäller det omvända, dvs. mörkertalet är mindre och relevansen för det lokala brottsförebyggande arbetet mer påtaglig. Därmed ingår heller inte brott mot narkotikastrafflagen. Liksom för flertalet övriga speciallagstiftningar är narkotikabrotten s.k. spanings- och ingripandebrott, vilket innebär att antalet anmälda brott i hög grad beror på polisens insatser. På detta område kan också sättet att räkna antalet brott i en och samma brottsutredning ge kraftigt snedvridande effekter. Sammantaget gör detta att antalet anmälningar mot narkotikastrafflagen i en kommun är en osäker indikator på den verkliga problemnivån.

### **Problemet med den dolda brottsligheten**

Den dolda brottsligheten är dock stor även för några av brotten mot brottsbalken. Storleken på mörkertalet för brottsbalksbrotten är framför allt beroende av anmälningsbenägenheten. Allmänt sett gäller att benägenheten att anmäla är mindre ju mindre allvarligt brottet är och desto närmare relation gärningsmannen och offret har. För förmögenhetsbrotten, t.ex. stölder av olika slag, tillkommer effekter av försäkringsskyddets utformning. Exempelvis anmäls så gott som alla brott där skadans värde överstiger självriskan.

Eftersom uppgifterna är på kommunnivå är det särskilt vanskligt att dra slutsatser för enskilda typer av brott. I stället används en grov indelning i olika brottskategorier. Kategorierna i tabellerna är misshandel, stöld, rån m.m., skadegörelse samt övriga brott.

- För misshandelsbrotten anses den dolda brottsligheten generellt sett vara stor, vilket ökar osäkerheten vid jämförelser mellan olika kommuner och län.

- I kategorin stöld, rån m.m. är mörkertalet, och därmed osäkerhetsfaktorn, av allt att döma stor för bl.a. brottskategorierna butiksstöld, cykelstöld samt källar- och vindsinbrott. Uppgifterna om t.ex. biltillgrepp, stöld ur bilar och bostadsinbrott är däremot mindre missvisande. Sammantaget finns det en betydande osäkerhetsfaktor vid jämförelser mellan olika kommuner vad gäller denna brottskategori.
- För skadegörelsebrotten antas den dolda brottsligheten vara stor, särskilt för brott som inte drabbar privatpersoner. Osäkerheten vid kommunjämförelser är alltså påtaglig.
- I kategorin övriga brott samsas sinsemellan mycket olika brott. Störst antalsmässigt är brotten mot frihet och frid, t.ex. olaga hot och ofredande, samt bedrägeribrotten. Framför allt bedrägeribrotten erbjuder stora problem vid jämförelser mellan olika kommuner och län. Dels är mörkertalet av allt att döma stort och dels är bedrägeribrotten seriebetonade, vilket gör att ett mycket stort antal brott ofta upptäcks samtidigt. Den senare omständigheten gör att antalet anmälda bedrägerier i en kommun ett visst år kan bli extremt stor, utan att kommunen allmänt sett är särskilt brottsdrabbad.

### **Underrapportering på kommunnivå**

Ett genomgående problem då anmälningsdata på kommunnivå tolkas är att en del anmälningar saknar s.k. kommunkod, vilket innebär att det inte finns uppgifter om i vilken kommun i länet som brotten begåtts.

Andelen anmälningar utan kommunkod varierar från län till län. I de län som figurerar i tabellerna i denna bok varierar andelen brott mot brottsbalken utan kommunkod från knappt 6 procent i Västmanland, till hela 29 procent i Östergötland. I flertalet av länen ligger nivån omkring 10 procent. I analyserna av brottsligheten i kommunerna tas hänsyn till andelen anmälningar som inte går att kommunbestämma. Fenomenet med avsaknad av kommunkod benämns i texten: underrapportering på kommunnivå.

Den generellt stora osäkerheten som anmälningsdata är förknippade med, och de speciella problem som föreligger vid analyser på kommunnivå, präglar tolkningarna av problemnivån i respektive kommun och län. Försöken att bedöma situationen måste ses i detta ljus. Det handlar alltså om tecken på att situationen är på ett visst vis, och inte i några fall om säkra slutsatser om den faktiska problemnivån.

### Källor

- Ahlberg, J. (red.) (1996), Brottsutvecklingen 1994. BRÅ-rapport 1996:4. Brottsförebyggande rådet, Fritzes, Stockholm
- Olsson, M. (red.) (1993), Konsten att läsa statistik om brott och brottslingar. Brottsförebyggande rådet, Fritzes, Stockholm
- Ulriksson, B. (red.) (1997), Kriminalstatistik 1995. BRÅ-rapport 1997:5. Brottsförebyggande rådet, Fritzes, Stockholm

# Statens offentliga utredningar 1998

## Kronologisk förteckning

---

1. Omstruktureringar och beskattning. Fi.
  2. Tänder hela livet  
– nytt ersättningsystem för vuxentandvård. S.
  3. Välfärdens genusansikte. A.
  4. Män passar alltid? Nivå- och organisationsspecifika processer med exempel från handeln. A.
  5. Vårt liv som kön. Kärlek, ekonomiska resurser och maktdiskurser. A.
  6. Ty makten är din ... Myten om det rationella arbetslivet och det jämställda Sverige. A.
  7. Översyn av rörelse- och tillsynsregler för kollektiva försäkringar. Fi.
  8. Alkoholreklam. Marknadsföring av alkoholdrycker och Systembolagets produkturval. S.
  9. Integritet – Effektivitet – Skattebrott. Fi.
  10. Campus för konst. U.
  11. Fristående utbildningar med statlig tillsyn inom olika områden. U.
  12. Självdeklaration och kontrolluppgifter – förenklade förfaranden. Fi.
  13. Säkrare kemikaliehantering. Fö.
  14. E-pengar – näringsrättsliga frågor. Fi.
  15. Gröna nyckeltal – Indikatorer för ett ekologiskt hållbart samhälle. M.
  16. När åsikter blir handling. En kunskapsöversikt om bemötandet av personer med funktionshinder. S.
  17. Samordning av digital marksänd TV. Ku.
  18. En gräns – en myndighet? Fi.
  19. IT och regional utveckling.  
120 exempel från Sveriges län. K.
  20. IT-kommissionens hearing om infrastrukturen för digitala medier. Andrakammarsalen, Riksdagen 1997-10.24. K.
  21. Problem med inbäddade system inför 2000-skiftet. Hearing anordnad av IT-kommissionen i samverkan med Industriförbundet och Statskontoret 1997-11-14. K.
  22. Försäkringsgaranti.  
Ett garantisystem för försäkringsersättningar. Fi.
  23. Staten och exportfinansieringen. N.
  24. Fiskeriadministrationen i ett EU-perspektiv.  
Översyn av fiskeriadministrationen m.m. Jo.
  25. Tre städer. En storstadspolitik för hela landet.  
+ 4 st bilagor. S.
  26. Från hembärent till Mariakliniken.  
– fakta om ungdomar och svartsprit. S.
  27. Nya ledningsregler för bankaktiebolag och försäkringsbolag. Fi.
  28. Läkemedel i vård och handel. Om en säker, flexibel och samordnad läkemedelsförsörjning. S.
  29. 1976 års lag om immunitet och privilegier i vissa fall – en översyn. UD.
  30. Utlandsstyrkan. Fö.
  31. Det gäller livet. Stöd och vård till barn och ungdomar med psykiska problem. S.
  32. Rättssäkerhet, vårdbehov och samhällsskydd vid psykiatrisk tvångsvård. S.
  33. Historia, ekonomi och forskning.  
Fem rapporter om idrott. In.
  34. Företagare med restarbetsförmåga. S.
  35. Förordningar till miljöbalken. + Bilagor. M.
  36. Identifiering och identitet i digitala miljöer.  
– Referat från en hearing den 12 november 1997. IT-kommissionens rapport 4/98. K.
  37. Den framtida arbetsskadeförsäkringen. S.
  38. Vad får vi för pengarna? – Resultatstyrning av statsbidrag till vissa organisationer inom det sociala området. S.
  39. Det finsk-svenska gränsälvsamarbetet. M.
  40. BROTTSOFFER.  
Vad har gjorts? Vad bör göras? Ju.
  41. Läkemedelsinformation för alla. S.
  42. Försvarsmaktsgemensam utbildning för framtida krav. Fö.
  43. Hur skall Sverige må bättre?  
– första steget mot nationella folkhälsomål. S.
  44. En samlad vapenlagstiftning. Ju.
  45. Sotning i framtiden. Fö.
  46. Om buggning och andra hemliga tvångsmedel. Ju.
  47. Bulvaner och annat. Ju.
  48. Kontrollerad och ifrågasatt?  
– intervjuer med personer med funktionshinder. S.
  49. Konsekvenser av att taxfreeförsäljningen avvecklas inom EU. K.
  50. De 39 stegen. Läkemedelsutredningar under 1900-talet och annat underlagsmaterial till Läkemedel i vård och handel, SOU 1998:28. S.
  51. Vuxenutbildning och livslångt lärande.  
Situationen inför och under första året med kunskapslyftet. U.
  52. Utstationering av arbetstagare. A.
  53. Ta vara på möjligheterna i Östersjöregionen. N.
  54. Hur offensiv IT-användning kan skapa tillväxt för mindre företag. Ett rådslag anordnat av IT-kommissionen på uppdrag av Kommunikationsdepartementet, Närings- och handelsdepartementet och Industriförbundet.  
Rotundan, Rosenbad 1997-11-18. K.
  55. Demokratins räckvidd. Dokumentation från ett seminarium. Demokratiutredningens skriftserie. SB.
-

# Statens offentliga utredningar 1998

## Kronologisk förteckning

---

56. Avdrag för ökade levnadskostnader vid tjänsteresa och tillfälligt arbete. Fi.
  57. DUKOM Distansutbildningskommittén. Utvärdering av distansutbildningsprojekt med IT-stöd. U.
  58. IT och nationalstaten. Fyra framtidsscenarier. IT-kommissionens rapport 6/98. K.
  59. Räddningstjänsten i Sverige – Rädda och Skyddas. Fö.
  60. Kring Hallandsåsen. M.
  61. Livsmedelstillsyn i Sverige. Jo.
  62. Kampanj med kunskaper och känslor. Om kärnavfallsomröstningen i Malå kommun 1997. M.
  63. En god affär i Motala. Demokratiutredningens skriftserie. SB.
  64. Bättre och mer tillgänglig information. Småföretagsdelegationens rapport 2. N.
  65. Nya tider, nya förutsättningar . . . IT-kommissionens rapport 8/98. K.
  66. FUNKIS – funktionshindrade elever i skolan. U.
  67. Socialavgiftslager. S.
  68. Kunskapsläget på kärnavfallsområdet 1998. M.
  69. Lämplighetsprövning av personal inom förskoleverksamhet, skola och skolbarnomsorg. U.
  70. Skolan, IT och det livslånga lärandet. Hearing anordnad av Utbildningsdepartementet och IT-kommissionen, Rosenbad 1997-12-04, IT-kommissionens rapport 7/98. K.
  71. Den kommunala revisionen – ett demokratiskt kontrollinstrument. In.
  72. Kommunala finansförbund. Fi.
  73. Organisationer Mångfald Integration – Ett framtida system för statsbidrag till invandrarnas riksorganisationer m.fl. In.
  74. Styrningen av polisen. Ju.
  75. Djurförsök. Jo.
  76. Idrott och motion för livet. Statens stöd till idrottsrörelsen och friluftslivets organisationer. In.
  77. Kompetens i småföretag. Småföretagsdelegationens rapport 3. N.
  78. Regelförenkling för framtiden. Småföretagsdelegationens rapport 4. N.
  79. IT och regional utveckling. Erfarenheter från tre hearingar under mars 1998. IT-kommissionens rapport 9/98. K.
  80. Bostadsrättsregister. Ju.
  81. Användningen av vissa statsflygplan, m.m. SB.
  82. Försäkringsföreningar – ett reformerat regelsystem. Fi.
  83. DUKOM Distansutbildningskommittén. På distans utbildning, undervisning och lärande. Kostnadseffektiv distansutbildning. U.
  84. DUKOM Distansutbildningskommittén. Flexibel utbildning på distans. U.
  85. Att rösta med händerna. Om stormöten, folkomröstningar och direktdemokrati i Schweiz. SB.
  86. Utvecklingssamarbete på rättsområdet. Östeuropa. Ju.
  87. Premiepensionsmyndigheten. Fi.
  88. Domaren och Beredningsorganisationen – utbildning och arbetsfördelning. Ju.
  89. Greppet – att vända en regions utveckling. Rapport från Söderhamnskommittén. N.
  90. Steget före. Nedslag i det lokala brottsförebyggande arbetet. Ju.
-

# Statens offentliga utredningar 1998

## Systematisk förteckning

---

### Statsrådsberedningen

Demokratins räckvidd. Dokumentation från ett seminarium. Demokratiutredningens skriftserie. [55]  
En god affär i Motala.  
Demokratiutredningens skriftserie. [63]  
Användningen av vissa statsflygplan, m.m. [81]  
Att rösta med händerna. Om stormöten, folkomröstningar och direktdemokrati i Schweiz. [85]

### Justitiedepartementet

BROTTSOFFER.  
Vad har gjorts? Vad bör göras? [40]  
En samlad vapenlagstiftning. [44]  
Om buggning och andra hemliga tvångsmedel. [46]  
Bulvaner och annat. [47]  
Styrningen av polisen. [74]  
Bostadsrättsregister. [80]  
Utvecklingsamarbete på rättsområdet.  
Östeuropa. [86]  
Domaren och Beredningsorganisationen – utbildning och arbetsfördelning. [88]  
Steget före. Nedslag i det lokala brottsförebyggande arbetet. [90]

### Utrikesdepartementet

1976 års lag om immunitet och privilegier i vissa fall – en översyn. [29]

### Försvarsdepartementet

Säkrare kemikaliehantering. [13]  
Utlandsstyrkan. [30]  
Försvarsmaktsgemensam utbildning för framtida krav [42]  
Sotning i framtiden [45]  
Räddningstjänsten i Sverige  
– Rädda och Skyddas. [59]

### Socialdepartementet

Tänder hela livet  
– nytt ersättningssystem för vuxentandvård. [2]  
Alkoholreklam. Marknadsföring av alkoholdrycker och Systembolagets produkturval. [8]  
När åsikter blir handling. En kunskapsöversikt om bemötandet av personer med funktionshinder. [16]  
Tre städer. En storstadspolitik för hela landet.  
+ 4 st bilagor. [25]  
Från hembränt till Mariakliniken.  
– fakta om ungdomar och svartsprit. [26]  
Läkemedel i vård och handel. Om en säker, flexibel och samordnad läkemedelsförsörjning. [28]

Det gäller livet. Stöd och vård till barn och ungdomar med psykiska problem. [31]  
Rättssäkerhet, vårdbehov och samhällsskydd vid psykiatrisk tvångsvård. [32]  
Företagare med restarbetsförmåga. [34]  
Den framtida arbetsskadeförsäkringen. [37]  
Vad får vi för pengarna? – Resultatstyrning av statsbidrag till vissa organisationer inom det sociala området. [38]  
Läkemedelsinformation för alla. [41]  
Hur skall Sverige må bättre?  
– första steget mot nationella folkhälsomål. [43]  
Kontrollerad och ifrågasatt?  
– intervjuer med personer med funktionshinder. [48]  
De 39 stegen. Läkemedelsutredningar under 1900-talet och annat underlagsmaterial till Läkemedel i vård och handel, SOU 1998:28. [50]  
Socialavgiftslagen. [67]

### Kommunikationsdepartementet

IT och regional utveckling.  
120 exempel från Sveriges län. [19]  
IT-kommissionens hearing om infrastrukturen för digitala medier. Andrakammarsalen, Riksdagen 1997-10-24. [20]  
Problem med inbäddade system inför 2000-skiftet.  
Hearing anordnad av IT-kommissionen i samverkan med Industriförbundet och Statskontoret 1997-11-14. [21]  
Identifiering och identitet i digitala miljöer.  
– Referat från en hearing den 12 november 1997.  
IT-kommissionens rapport 4/98. [36]  
Konsekvenser av att taxfreförsäljningen avvecklas inom EU. [49]  
Hur offensiv IT-användning kan skapa tillväxt för mindre företag. Ett rådslag anordnat av IT-kommissionen på uppdrag av Kommunikationsdepartementet, Närings- och handelsdepartementet och Industriförbundet. Rotundan, Rosenbad 1997-11-18. [54]  
IT och nationalstaten. Fyra framtidsscenarier. IT-kommissionens rapport 6/98. [58]  
Nya tider, nya förutsättningar . . .  
IT-kommissionens rapport 8/98. [65]  
Skolan, IT och det livslånga lärandet.  
Hearing anordnad av Utbildningsdepartementet och IT-kommissionen, Rosenbad 1997-12-04,  
IT-kommissionens rapport 7/98. [70]

# Statens offentliga utredningar 1998

## Systematisk förteckning

---

IT och regional utveckling.

Erfarenheter från tre hearingar under mars 1998. IT-kommissionens rapport 9/98. [79]

### Finansdepartementet

Omstrukturerings och beskattning. [1]

Översyn av rörelse- och tillsynsregler för kollektiva försäkringar. [7]

Integritet – Effektivitet – Skattebrott. [9]

Självdeklaration och kontrolluppgifter – förenklade förfaranden. [12]

E-pengar – näringsrättsliga frågor. [14]

En gräns – en myndighet? [18]

Försäkringsgaranti.

Ett garantisystem för försäkringsersättning. [22]

Nya ledningsregler för bankaktiebolag och försäkringsbolag. [27]

Avdrag för ökade levnadskostnader vid tjänsteresa och tillfälligt arbete. [56]

Kommunala finansförbund. [72]

Försäkringsföreningar – ett reformerat regelsystem. [82]

Premiepensionsmyndigheten. [87]

### Utbildningsdepartementet

Campus för konst. [10]

Fristående utbildningar med statlig tillsyn inom olika områden. [11]

Vuxenutbildning och livslångt lärande.

Situationen inför och under första året med kunskapslyftet. [51]

DUKOM Distansutbildningskommittén.

Utvärdering av distansutbildningsprojekt med IT-stöd. [57]

FUNKIS – funktionshindrade elever i skolan. [66]

Lämplighetsprövning av personal inom forskoleverksamhet, skola och skolbarnomsorg. [69]

DUKOM Distansutbildningskommittén.

På distans utbildning, undervisning och lärande.

Kostnadseffektiv distansutbildning. [83]

DUKOM Distansutbildningskommittén.

Flexibel utbildning på distans. [84]

### Jordbruksdepartementet

Fiskeriadministrationen i ett EU-perspektiv. Översyn av fiskeriadministrationen m.m. [24]

Livsmedelstillsyn i Sverige. [61]

Djurförsök. [75]

### Arbetsmarknadsdepartementet

Välfärdens genusansikte. [3]

Män passar alltid? Nivå- och organisationsspecifika processer med exempel från handeln. [4]

Vårt liv som kön. Kärlek, ekonomiska resurser och maktdiskurser. [5]

Ty makten är din ... Myten om det rationella arbetslivet och det jämställda Sverige. [6]

Utstationering av arbetstagar. [52]

### Kulturdepartementet

Samordning av digital marksänd TV. [17]

### Närings- och handelsdepartementet

Staten och exportfinansieringen. [23]

Ta vara på möjligheterna i Östersjöregionen. [53]

Bättre och mer tillgänglig information.

Småföretagsdelegationens rapport 2. [64]

Kompetens i småföretag. Småföretagsdelegationens rapport 3. [77]

Regelförenklning för framtiden. Småföretagsdelegationens rapport 4. [78]

Greppet – att vända en regions utveckling.

Rapport från Söderhamnskommittén. [89]

### Inrikesdepartementet

Historia, ekonomi och forskning.

Fem rapporter om idrott. [33]

Den kommunala revisionen – ett demokratiskt kontrollinstrument. [71]

Organisationer Mångfald Integration – Ett framtida system för statsbidrag till invandrarnas riksorganisationer m.fl. [73]

Idrott och motion för livet. Statens stöd till

idrottsrörelsen och friluftslivets organisationer. [76]

### Miljödepartementet

Gröna nyckeltal – Indikatorer för ett ekologiskt hållbart samhälle. [15]

Förordningar till miljöbalken. + Bilagor. [35]

Det finsk-svenska gränsälvsamarbetet. [39]

Kring Hallandsåsen. [60]

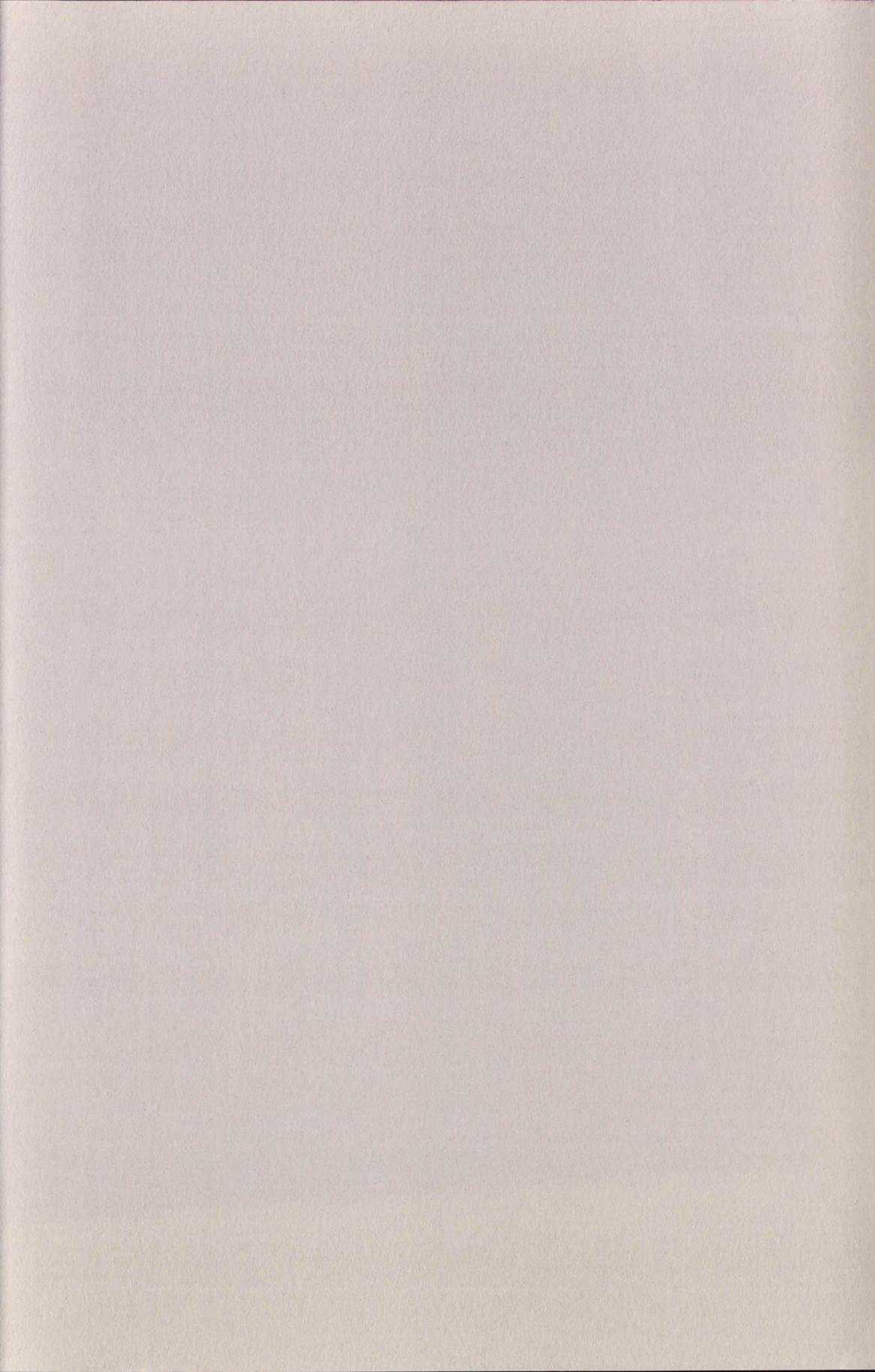
Kampanj med kunskaper och känslor. Om

kärnavfallsomröstningen i Malå kommun 1997. [62]

Kunskapsläget på kärnavfallsområdet 1998. [68]







**FRITZES**  
OFFENTLIGA  
PUBLIKATIONER

POSTADRESS: 106 47 STOCKHOLM  
FAX: 08-690 91 91, TELEFON: 08-690 91 90  
E-POST: [fritzes.order@liber.se](mailto:fritzes.order@liber.se)  
INTERNET: [www.fritzes.se](http://www.fritzes.se)

ISBN 91-38-20960-8  
ISSN 0375-250X