

Ref

Lönestruktur och strukturella arbetsmarknads- problem

Bilaga 10 till LU87

Ur KB:s samlingar

Digitaliserad år 2015



National Library
of Sweden

Ref

Lönestruktur och strukturella arbetsmarknads- problem

Bilaga 10 till LU87



Lönestruktur och strukturella arbetsmarknadsproblem

av Christian Nilsson och Johnny Zetterberg

Långdiolsutredningen 1987

Förord

LÅNG
TIDS
UTRED
NINGEN
'87

Långtidsutredningen 1987 utarbetas inom finansdepartementets långsiktsenhet. I samband med utredningen har ett antal specialstudier genomförts. Huvuddelen av dessa publiceras som bilagor till utredningens huvudrapport.

Föreliggande bilaga har utarbetats av fil. dr Christian Nilsson och fil. kand. Johnny Zetterberg, båda vid Nationalekonomiska institutionen vid Uppsala universitet. I bilagan analyseras arbetsmarknadens funktionssätt. Syftet är att i ett bransch- respektive regionalt perspektiv belysa sambandet mellan lönestruktur, rörlighet och arbetskraftsefterfrågan.

Ansvar för långtidsutredningens bilagor och för de bedömningar de innehåller vilar på respektive författare. Av huvudrapporten framgår hur bilagorna använts i utredningens arbete.

Stockholm i februari 1987

Lars Mathlein
Planeringschef

Lars Heikensten
Departementsråd

Innehållsförteckning

	sid.
Inledning	7
1 Lönestruktur och arbetsmarknad – referensram och slutsatser	9
1.1 Den svenska modellen	9
1.2 Referensram	10
1.3 Sammanfattning av de empiriska analyserna och slutsatser	14
2 Relativlöner och sysselsättningsförändringar inom tillverkningsindustrin. En jämförelse mellan Sverige och fyra andra länder	17
2.1 Strukturuomvandlingen inom tillverkningsindustrin	17
2.2 Arbetsmarknadens självreglerande förmåga	24
2.3 Fackliga utjämningsambitioner och lönestrukturens utveckling	30
3 Den regionala lönestrukturen, arbetslösheten och omflyttningen. En jämförelse mellan Sverige och tre andra länder	35
3.1 Det regionala obalansproblemet	35
3.2 Har den inbyggda självreglerande förmågan på den svenska arbetsmarknaden försämrats efter 1970?	40
3.3 Den fackliga löneutjämningspolitiken och ekonomins funktionsförmåga	47
Appendix	53
Referenser	55
Bilagor till Långtidsutredningen LU 87	59

Inledning

Under det senaste årtiondet har den icke-konjunkturella arbetslösheten stigit kraftigt i flertalet västeuropeiska länder. Till skillnad från tidigare konjunkturcykler efter kriget har heller inte arbetslösheten minskat när konjunkturen vänt uppåt, utan till och med tenderat att öka ytterligare. Samtidigt har arbetslöshetsbördan kommit att fördelas mera ojämnt. Exempelvis registreras den yngre arbetskraften i samband med arbetslöshet för allt längre arbetslöshetstider, men även andra sysselsättningsgrupper, t. ex. äldre och lågutbildad arbetskraft som har förlorat sina arbeten, har fått allt svårare att åter etablera sig på den reguljära arbetsmarknaden.

I den ekonomisk-politiska debatten kontrasteras de strukturella arbetslöshetsproblemen och den stagnerande sysselsättningsutvecklingen i Västeuropa mot utvecklingen i USA och Japan, länder med minskande arbetslöshetskvot och snabb sysselsättningsstillväxt. Skillnaden mellan USA och Västeuropa vad gäller sysselsättningsutvecklingen under 10-årsperioden 1975–1985 är anmärkningsvärd. I USA har antalet personer i arbetskraften ökat med i runda tal 24 miljoner, och för varje nytillkommen på arbetsmarknaden (nettotillskott) har tillkommit ett nytt arbetstillfälle. I Västeuropa har arbetskraften vuxit långsammare än i USA, eller med ca 13 miljoner personer. Trots den långsammare arbetskraftstillväxten har arbetsmarknaden inte lyckats att absorbera någonting av nettotillskottet. Konsekvensen har blivit en snabb ökning av arbetslösheten i Västeuropa, från 7.9 miljoner arbetslösa 1975 till 19.3 1985. Under samma period har arbetslösheten i USA stigit relativt lite, nämligen från 7.9 miljoner till 8.3.¹

Varför har då sysselsättningsutvecklingen varit så svag i Västeuropa jämfört med USA? Ett påstående som ofta framförts i den internationella debatten är att den olikartade utvecklingen är en konsekvens av skillnader i arbetsmarknadernas förmåga att anpassa sig till yttre störningar. Nu inrymmer begreppet "arbetsmarknadens anpassningsförmåga" flera aspekter, t. ex. löneflexibilitet och rörlighet, geografiskt och/eller yrkesmässigt, hos arbetskraften. I debatten har hypotesen att den gynnsammare utvecklingen i USA och Japan är ett resultat av en större flexibilitet i reallönenivån och i relativlönestrukturen än vad som har varit fallet i Västeuropa betraktats som ett empiriskt faktum. Empiriska studier som ger stöd för denna hypotes är dock knapphändiga. Några studier ger empiriska belägg för att reallönenivån i flera västeuropeiska länder har varit mindre flexibel än i USA och Japan.² Däremot saknas i stort sett motsvarande empiriska studier om skillnader i relativlönestrukturens flexi-

¹ Jämför OECD (1986a) s. 136 f.

² Coe (1985). Det bör påpekas att Sverige inte ingår i denna länderjämförelse. I Sverige har reallönenivån anpassats nedåt genom upprepade devalveringar. Jämför även Klau & Mittelstädt (1986)

bilitet och vad gäller arbetskraftens benägenhet till omflyttning och yrkesmässig rörlighet.

I vilken utsträckning flexibla relativlöner påverkar omflyttningen av arbetskraft mellan arbetsmarknadens olika delmarknader (regioner, branscher, yrken etc) har länge debatterats i Sverige. Denna debatt kan åtminstone till viss del ses som en kritik riktad mot den solidariska lönepolitiken. I Rhen-Meidnermodellen formulerades målet för den solidariska lönepolitiken som "lika lön för lika arbete" oavsett det enskilda företagens bärkraft. Det kontroversiella med modellen är att den bygger på föreställningen att löneskillnader inte är ett effektivt medel för att åstadkomma rörlighet på arbetsmarknaden. Omflyttningen av arbetskraft skulle i stället komma till stånd genom att de som till följd av lönepolitiken förlorade sitt arbete, med stöd av arbetsmarknadspolitiska åtgärder, skulle förmås att flytta över till de branscher som expanderade.

Den solidariska lönepolitiken leder enligt kritikerna till onödigt arbetslöshet och man menar att flexibla relativlöner är nödvändigt om man vill få till stånd en smidigare strukturomvandling. Denna argumentation förutsätter att löneskillnader verkligen påverkar arbetskraftens val av arbete och att de löneskillnader som uppstår mellan de branscher som expanderar och de som stagnerar skapar tillräckligt incitament för arbetskraften att byta arbete. Härigenom blir inte strukturarbetslöshet nödvändigt för att framkalla omflyttningen.

Trots att vi har haft denna debatt så länge har frågan om vilken roll flexibla relativlöner spelar för arbetskraftens allokering på arbetsmarknadens olika delmarknader (regioner, branscher, yrken, etc) inte analyserats empiriskt i någon större utsträckning. Den empiriska kunskapen om lönestrukturens och den fackliga lönepolitikens roll för den svenska arbetsmarknadens utveckling är mycket begränsad.

Den övergripande problemställningen för denna bilaga är: Vilken betydelse har relativlöneförändringar för arbetskraftens allokering på arbetsmarknadens olika delmarknader? En empirisk analys av denna frågeställning kan naturligtvis göras utifrån olika infallsvinklar. Föreliggande bilaga kommer att bestå av tre delar. I den första avser vi att ge en allmän problembakgrund och sammanfattning av det empiriska kunskapsläget vad gäller sambandet mellan lönestruktur, rörlighet och arbetskraftens allokering. I de två senare avser vi att, utifrån ett branschperspektiv respektive ett regionalt perspektiv, studera hur lönestruktur och arbetskraftefterfrågan har utvecklats. Den svenska utvecklingen kommer vidare att jämföras med utvecklingen i några andra länder. För branschstudien och den regionala studien kommer undersökningen att omfatta de två senaste decennierna.

1. Lönestruktur och arbetsmarknad – referensram och slutsatser

Syftet med detta första kapitel är att sammanfatta resultatet av de två separata delstudierna nedan. Innan vi gör detta ges dels en kort beskrivning av det specifika i den s. k. svenska modellen, dels formuleras en enkel teoretisk övergripande ram för analysen i delstudierna. Denna referensram skall göra det lättare att föra en principiell diskussion om vilka mekanismer som bestämmer sambanden mellan löner, rörlighet och arbetskraftsefterfrågan på olika delmarknader, dvs. vad vi sammanfattningsvis benämner arbetsmarknadens funktionsförmåga eller flexibilitet. Den teoretiska diskussionen anknyts därefter till den faktiska utvecklingen på den svenska arbetsmarknaden, särskilt berörs här centrala institutionella förändringar som skett sedan mitten av 1960-talet.

1.1 Den svenska modellen

I den neoklassiska modellen framkallar balansbrister på arbetsmarknaden förskjutningar i relativlönerna på de olika delmarknaderna. På delmarknader med efterfrågeöverskott stiger relativlönen, på marknader med utbudsöverskott sjunker den. Löneskillnaderna mellan olika marknader skapar incitament till omflyttning. I slutändan erhålls härigenom en lönestruktur som överensstämmer med arbetskraftens värderingar av olika arbeten, exempelvis från arbetsmiljö- och arbetslöshetsrisksynpunkt.

Den teoretiska grunden för den svenska lönebildningsmodellen – den solidariska lönepolitiken – utvecklades i slutet av 1940-talet av LO-ekonomerna. För LO-ekonomerna var det inget fel på logiken i den neoklassiska modellen utan problemet var enligt deras uppfattning att elasticiteten för arbetskraftens rörlighet mellan olika delmarknader med avseende på lönen var så liten att modellen inte kunde fungera i praktiken utan att skapa inflations- och fördelningsproblem. På grund av att värderingen av olika arbeten är historiskt och socialt förankrad kan spänningar antas uppkomma om den faktiska lönespridningen avviker från vad som anses vara en rättvis lönefördelning. Spänningar som kan göra det svårt, även utan uttalade fackliga utjämningsambitioner, att upprätthålla sådana lönedifferenser att anpassningen på arbetsmarknaden går smidigt.³

För att komma förbi inflations- och fördelningsproblem väljer fackför- eningsekonomerna att utgå från principen om en "solidarisk lönepolitik". I stället för att låta marknaden bestämma lönerna avsåg man att åstadkom-

³ Jämför Meidner (1974) s.15. Och Gösta Rehn skriver (Rehn, 1980, s.51 f) "att de mänskliga var- relser som det abstrakta begreppet 'arbetskraft' faktiskt består av, inte alls är lättrorliga och lätt- lockade av lönediffe- rensen. Kanske är de lö- nedifferenser som skulle behövas för att skapa önskvärd snabbhet på flyttningarna så stora, att de mera skulle bromsa både sysselsättningsök- ningarna inom de mest framåtgående företagen (genom att göra deras kostnader höga) och sysselsättningsminsk- ningarna inom de företag som helst borde krympa (genom att subventionera dem med låga löner)."

⁴ Meidner (1957) s. 1.

ma en lönestruktur som kan sägas motsvara den fria marknadens långsiktiga jämviktsläge. "Målet för den solidariska lönepolitiken är en rationell lönestruktur, där arbetskraftens avlöning står i ett rimligt förhållande till arbetets art, kvalifikationskraven, arbetsvillkoren m. fl. omständigheter." Och i stället för en rörlighet på arbetsmarknaden styrd av lönedifferenser, så är syftet att åstadkomma en överslussning av friställd arbetskraft från företag som inte klarar en lönenivå enligt den solidariska lönepolitiken och därför måste avskeda arbetskraft eller helt läggas ned till expanderande näringar.⁴

En facklig löneutjämningspolitik (eller minimilönelagstiftning) förutsätter en viss grad av marknadsstelhet för att bli verkningsfull. En framgångsrik facklig lönepolitik implicerar därför att störningar från arbetsmarknadens efterfrågesida och/eller utbudssida får mindre genomslag på relativlönerna för olika sektorer än motsvarande störningar får på en friare marknad. Omvändningen gäller också, nämligen att på den stelare marknaden så kommer störningar av ovan slag i högre grad än på den friare marknaden att förstärka tendenserna till obalanser, dvs. skillnaden i arbetslöshetsrisk mellan de olika sektorerna förstärks.

Den solidariska lönepolitiken förutsätter att balansbrister på arbetsmarknaden kan lösas upp på annat sätt än via ett förlitande på lönernas flexibilitet. Som vi ovan sagt, så lägger man i Rehn-Meidnermodellen stor vikt vid "push-rörlighet"; fackföreningsekonomerna underströk också värtaligt behovet av rörlighetsinriktad arbetsmarknadspolitik, som omskolning och flyttningsbidrag.

1.2 Referensram⁵

För att kunna svara på frågor som: Hur påverkar förändrade lönerelationer arbetskraftens rörlighet på arbetsmarknaden? I vilken utsträckning påverkar relativlönerna efterfrågan på arbetskraft i olika sektorer? Vilka effekter på sysselsättning och rörlighet får institutionella ingrepp i lönebildningen, som lagstiftning om minimilöner eller fackliga låglönesatsningar? måste man ha en modell som beskriver hur arbetsmarknaden fungerar. Låt oss därför börja med att ställa upp en enkel modell som referensram för den empiriska analysen i kapitel 2 och 3.

Antag att det endast finns 2 sektorer i ekonomin. u_i mäter arbetslöshetskvoten i den i :te sektorn (region eller bransch) i denna tvåsektors-ekonomi:

$$(1) \quad u_i \equiv \frac{U_i}{L_i} \equiv \frac{L_i - N_i}{L_i} \sim \ln \frac{L_i}{N_i}, \quad i = 1, 2.$$

U_i betecknar antalet arbetslösa i den i :te sektorn, L_i antalet personer i arbetskraften och N_i antalet sysselsatta.⁶ Antag vidare att $(u_1 - u_2)$ mäter skillnaden i förväntad arbetslöshet för individerna tillhöriga sektor 1 och 2:

$$(2) \quad (u_1 - u_2) \sim \ln \frac{L_1}{L_2} - \ln \frac{N_1}{N_2}$$

⁴ Meidner (1957) s. 1.

⁵ Jämför Nilsson (1986) och Pissarides & McMaster (1984) för liknande modeller.

⁶ $u \sim \ln(1 + u) \sim$

$\ln(1 + \frac{U}{N}) = \ln \frac{L}{N}$.

Antal personer i arbetskraften i den i :te sektorn kan definitionsmässigt skrivas

$$(3) \ln \frac{L_i}{L_i(-1)} \sim \frac{L_i - L_i(-1)}{L_i(-1)} \sim \dot{L}_i^N + m_i, \quad i = 1, 2.$$

\dot{L}_i^N betecknar den "naturliga tillväxten" av arbetskraften och m_i nettoinströmningen som andel av antalet personer i arbetskraften år $(t-1)$ i sektor i .

Antal sysselsatta antas bestämmas av dels reallönen, w_i , dels en variabel q_i . Variabeln q_i kan antas fånga exogena skift i efterfrågan på sektorns produkter eller i sektorns produktivitet. Antag att funktionsformen är densamma i båda sektorerna.

$$(4) \ln N_i = a_3 + a_4 \ln w_i + a_5 \ln q_i + e_i, \quad i = 1, 2.$$

$a_4 < 0$, $a_5 > 0$.⁷ e_i är en slumpterm, $\text{cov}(e_{1,t}, e_{2,t}) = 0$ och $\text{cov}(e_{i,t}, e_{i,t+1}) = 0$.

Insätt ekvation (3) och (4) i ekvation (2)⁸:

$$(5) (u_1 - u_2) = \{\ln L_1(-1) - \ln L_2(-1)\} + (\dot{L}_1^N - \dot{L}_2^N) + 2m_1 - a_4(\ln w_1 - \ln w_2) - a_5(\ln q_1 - \ln q_2) + \varepsilon_1$$

ε_1 är en slumpterm.

Nettoinströmningen till sektor i kan antas bero av push- och av pull-faktorer. Push-rörligheten kan i sin tur antas vara en funktion av sektorns relativa arbetslöshetsituation, pull-rörligheten av sektorns relativa löneläge. För sektor i bör således nettoinströmningsekvationen kunna skrivas på följande sätt:⁹

$$(6) m_1 = b_1(u_1 - u_2) + b_2(\ln w_1 - \ln w_2) + \varepsilon_2$$

$b_1 < 0$ och $b_2 > 0$. ε_2 är en slumpterm.

Antag slutligen att löneökningstakten i sektor i är en funktion av arbetslöshetskvoten i sektorn.¹⁰ Vi antar även i detta fall att funktionsformen är densamma i båda sektorerna.

$$(7) \ln w_i = \ln w_i(-1) + c_0 + c_1 u_i + \bar{e}_i$$

$c_1 < 0$. \bar{e}_i är en slumpterm, $\text{cov}(\bar{e}_{1,t}, \bar{e}_{2,t}) = 0$ och $\text{cov}(\bar{e}_{i,t}, \bar{e}_{i,t+1}) = 0$.

Relativa löneläget i sektor 1 kan då skrivas

$$(8) \ln w_1 - \ln w_2 = \ln w_1(-1) - \ln w_2(-1) + c_1(u_1 - u_2) + \varepsilon_3$$

ε_3 är en slumpterm.

Sammantaget ger detta en modell bestående av tre ekvationer, ekvationerna (5), (6) och (8). Denna modell ger oss en referensram för att diskutera begreppet "flexibel arbetsmarknad".

⁷ $a_5 < 0$ om q_i tolkas som produktivitet.

⁸ Observera att $m_1 = -m_2$.

⁹ Jämför Nilsson (1986) s. 36 ff.

¹⁰ $\frac{\Delta w}{w(-1)} \sim \ln(1 + \frac{\Delta w}{w(-1)}) = \ln \frac{w}{w(-1)}$.

Tabell 1. Impactmultiplikatorer m a p en exogen störning i arbetskraftsefterfrågan i sektor 1.

	generellt					
	$c_1 = \infty$	$c_1 = 0$	$b_1 = b_2 = \infty$	$b_1 = b_2 = 0$	$a_4 = \infty$	$a_4 = 0$
$\frac{d(u_1 - u_2)}{d \ln(q_1/\bar{q}_2)}$	< 0	$\frac{-a_5}{1 - 2b_1} < 0$	0	$\frac{-a_5}{1 + c_1 a_4} < 0$	0	$\frac{-a_5}{1 - 2(b_1 + c_1 b_2)} < 0$
$\frac{d \ln(w_1/w_2)}{d \ln(q_1/\bar{q}_2)}$	> 0	0	0	$\frac{-c_1 a_5}{1 + c_1 a_4} > 0$	0	$\frac{-c_1 a_5}{1 - 2(b_1 + c_1 b_2)} > 0$
$\frac{dm_1}{d \ln(q_1/\bar{q}_2)}$	> 0	$\frac{-a_5 b_1}{1 - 2b_1} > 0$	$\frac{a_5}{2} > 0$	0	0	$\frac{-a_5(b_1 + c_1 b_2)}{1 - 2(b_1 + c_1 b_2)} > 0$

Källa: Egna beräkningar.

$$(9) \quad IE = 100 \cdot \sum_{i=1}^n |E_{it} - E_{it-1}|$$

I tabell 1 har de s. k. impactmultiplikatorerna beräknats. Dessa visar hur en exogen störning påverkar modellens endogena variabler. Vi kan t. ex. studera hur en exogent given efterfrågeminskning på sektor 1:s produkter, givet produktionen i sektor 2, slår på arbetslösheten, löneläget och nettoutflyttningen i sektor 1. Om multiplikatorn är lika med noll så innebär detta att störningen inte får något genomslag, eller med andra ord i modellen finns inbyggt en fullständigt självreglerande förmåga.

I modellen kan urskiljas tre mekanismer varigenom denna självreglerande förmåga bestäms. Den första mekanismen är lönernas känslighet med avseende på förändringar i arbetslöshetsknoten i sektorn. Storleken på c_1 -koefficienten bestämmer lönernas flexibilitet: $c_1 = 0$ betyder fullständigt rigida löner; $c_1 = \infty$ fullständigt flexibla.

Den andra mekanismen är den intersektoriella arbetskraftsrörligheten. Storleken på b_1 -koefficienten mäter benägenheten för push-rörlighet och b_2 -koefficienten pull-rörlighet. Ju större koefficientvärden, desto större flyttningbenägenhet. Slutligen är a_4 -koefficienten ett mått på arbetskraftsefterfrågans känslighet med avseende på löneförändringar.

Dessa tre mekanismer bestämmer i samverkan multiplikatorernas storlek. Generellt gäller att ju större absolutvärdet på koefficienterna är desto mindre blir genomslaget av en exogen minskning av sektorns produktion i form av ökad arbetslöshetsknot i sektorn. Det är genom sänkning av lönerna och/eller överflyttning av arbetskraft till den andra sektorn som anpassningen sker. Om löneflexibiliteten är liten ($c_1 \sim 0$) så kan detta kompenseras av en hög push-rörlighet. Om benägenheten till rörlighet är liten ($b_1 \sim 0$ och $b_2 \sim 0$) så kan detta å andra sidan kompenseras av flexibla löner och att arbetskraftsefterfrågans löneelasticitet är hög.

När man hävdar att flexibiliteten på den svenska arbetsmarknaden är mindre idag än vid mitten av 1960-talet så är den modellmässiga innebörden av detta påstående att åtminstone någon av de tre ovan diskuterade mekanismerna har försvagats utan att detta har kompensrats av att någon av de andra har förbättrats. Det är lätt att med utgångspunkt från de institutionella förändringarna i den svenska ekonomin under den senaste 20-årsperioden finna argument för att samtliga tre mekanismer har försämrats.

En rimlig hypotes är att den fackliga löneutjämningspolitiken har bidragit till en stelare lönestruktur. Den faktiska löneutvecklingen för olika jobb kan antas bero såväl av marknadskrafterna som den fackliga lönepolitiken. Och det torde knappast råda någon tvekan om att åtminstone LO:s ambitioner vad gäller löneutjämning successivt har förstärkts från mitten av 1960-talet fram mot slutet av 1970-talet.

Det är vidare rimligt att anta att individernas (hushållens) benägenhet till i första hand geografisk rörlighet har minskat. För en minskad flyttningvilja talar det faktum att det blivit allt vanligare att båda makarna i ett hushåll förvärvsarbetar, det ökade småhusboendet samt inte minst den ökade bindningen mellan arbetstagare och arbetsgivare som successivt vuxit fram, och konfirmerats genom trygghetslagstiftningens senioritetsregler. Man kan också peka på de allt högre marginalskatterna; Sverige är det land i västeuropa i vilket den marginella skattebelastningen är högst.¹¹ Den nivå marginalskatterna vid slutet av 1970-talet hade stigit till har i

¹¹ TCO (1982) s. 22 f.

kombination med övriga nämnda faktorer medfört att den hushållsekonomiska vinningen av en geografisk flyttning blir obetydlig samtidigt som flyttningen ofta medför stora sociala uppoffringar för hushållets medlemmar.

För ett hushåll med två förvärvsarbetsande begränsas enskilda hushållsmedlemmars möjligheter att påverka sin arbetsmarknadssituation av att sådana förändringar även påverkar övriga hushållsmedlemmars välfärd. Värdet av den potentiella löneökning mannen/hustrun kan erhålla genom att acceptera flyttning måste förutom andra flyttningskostnader vägas mot en eventuell inkomstreduktion för makan/maken.

Slutligen torde de många nya lagar som tillkommit under 1970-talets förra del och som syftade till att reglera anställningsförhållandena ute på företagen ha bidragit till att minska den kortsiktiga elasticiteten för efterfrågan på arbetskraft med avseende på variationer i lönen.¹²

Att man kan anföra starka argument för att de inbyggda anpassningsmekanismerna på arbetsmarknaden försämrats under det senaste decenniet innebär dock inte att vi kan slå fast att detta också är vad som faktiskt har hänt. Det finns naturligtvis även motriktade krafter. Således kan man hävda att företagsintern rörlighet kan ha ersatt mycket av den externa: att förbättrad arbetsförmedling minskat de arbetslösas sökkostnader; att ökade insatser för omskolning av arbetslösa har minskat behovet av flyttning; att olika slag av fringe benefits och andra dolda löneförmåner motverkat den fackliga löneutjämningspolitiken. Genom empiriska uppskattningar av de olika elasticiteterna bör vi dock få en någorlunda säker bild av den faktiska utvecklingen.

I detta sammanhang är det också viktigt att slå fast att de estimerade modeller som diskuteras i uppsatsen vanligtvis utgör varianter av de enskilda ekvationerna i vår referensmodell. Dessutom gäller att dessa estimerade ekvationer normalt har specificerats på ett sådant sätt att sektor 1 enligt referensmodellen motsvaras av enskilda sektorer och sektor 2 av hela ekonomin.

1.3 Sammanfattning av de empiriska analyserna och slutsatser

Det första syftet med de delstudier som presenteras nedan i kapitel 2 och 3 är att beskriva den strukturella omvandlingen i Sverige under de två senaste decennierna, branschmässigt och regionalt. För att erhålla ett mått på strukturomvandlingen har vi här valt att summera sektorernas nettoinflyttningsvinster; i branschstudien har detta mått operationaliserats som summan av absolutvärdet av de branschvisa sysselsättningsförändringarna, i den regionala studien som summan av de länsvisa inflyttningsöverskotten.

För observationsperioden som sträcker sig från mitten av 1960-talet till mitten av 1980-talet indikeras, både branschmässigt och regionalt, en klart långsammare strukturomvandlingstakt efter 1970 än under 1960-talets senare del. Under 1980-talets första del kan man skönja en viss acceleration i den branschmässiga strukturomvandlingen i förhållande till 1970-talets

¹² De viktigaste av dessa nya lagar är äldrelagarna, lagen om anställningstrygghet, främjandelagen, anpassningslagen, arbetsmiljölagen, förtroendemannalagen, lagen om styrelserepresentation för de anställda samt medbestämmandelagen.

senare del. Den regionala omflyttningen däremot har fortsatt att minska även under 1980-talets första hälft. Innan man drar några slutsatser om de allokeringmässiga konsekvenserna av denna fortsatta nedgång i den geografiska rörligheten bör man dock först kvalificera resonemanget något, då det regionala omflyttningmönstret i Sverige inte varit stabilt. 1960-talets marknadskonforma omflyttningmönster vändes under 1970-talet i en markerad nettoutflyttning från storstadslänen till skogslänen. Under 1980-talets första år har omflyttningmönstret åter blivit mera marknadskonformt.

De branschmässiga sysselsättningsförskjutningarna i Sverige har, sett över hela observationsperioden, varit av samma storleksordning som i de jämförda länderna, nämligen Finland, Norge, Västtyskland och USA. Under 1970-talet har dock de branschmässiga sysselsättningsförskjutningarna varit större i de jämförda länderna än i Sverige. Detta förhållande kan synas förvånande mot bakgrund av den diskussion som förts bland svenska ekonomer kring den solidariska lönepolitikens roll som motor i struktur-omvandlingsprocessen. Vad som också kan synas förvånande är att den snabba sysselsättningsminskningen i de kontraktiva låglönebranscherna i Sverige inte har kompenseras av nya sysselsättningstillfällen i de expansiva höglönebranscherna, vilket antogs skulle ske i Rehn-Meidnermodellen.

Jämför man befolkningsomflyttningen i Sverige med andra länder kan man konstatera att den svenska utvecklingen inte avviker från det typiska mönstret bland de jämförda västeuropeiska länderna. Omflyttningen i USA förefaller däremot vara väsentligt större.

Det andra syftet med delstudierna är att undersöka om de inbyggda jämviktsskapande mekanismerna, den s. k. självreglerande förmågan, har försämrats på den svenska arbetsmarknaden under observationsperioden. För att göra detta har vi valt att ekonometriskt estimerar några av de strategiska koefficienterna i modellen ovan, dels för hela observationsperioden, dels för olika delperioder. Vi jämför även de koefficientvärden vi estimerat på svenska data med motsvarande estimationer gjorda på data för andra länder; då vi i den regionala delstudien saknar konsistenta dataserier för andra länder har vi där i stället tvingats bygga analysen på en jämförelse med motsvarande utländska studier. Den ideala metoden hade naturligtvis varit att estimerar hela modellen simultant för Sverige och några andra länder.

I branschstudien har vi jämförbara data för Sverige, Finland, Norge, Västtyskland och USA. Detta gör att identiska ekvationer kan estimeras för dessa fem länder. Vi har dels estimerat en ekvation för skillnaden i löneökningstakt mellan de enskilda branscherna och industriaggregatet, dels en sysselsättningsekvation. Den förra ekvationen ger ett mått på hur branschlönestrukturen förändras när förskjutningar sker i den branschmässiga sysselsättningsstrukturen. Endast för USA kan vi finna ett signifikant samband, och detta egentligen endast för 1970-talet.

Genom att estimerar en sysselsättningsekvation kan vi få ett mått på arbetskraftsefterfrågans elasticitet med avseende på löneläget i branschen. För Sverige kan vi konstatera att denna elasticitet var signifikant negativ för 1960-talet. För 1970-talet är elasticiteten däremot ej signifikant skild

från noll. Vi kan också konstatera att arbetskraftsefterfrågan i enskilda branscher i Sverige är mindre känslig för förskjutningar i branschlönestrukturen än i Finland, Västtyskland och USA. Skillnaden är särskilt stor i förhållande till USA. Vad gäller arbetskraftsefterfrågans elasticitet med avseende på förskjutningar i den branschmässiga produktionsstrukturen kan vi däremot inte se några skillnader mellan de undersökta länderna.

I den regionala studien har vi koncentrerat intresset på att estimerar den regionala löneflexibiliteten, samt flyttningsbenägenheten med avseende på regionala löneskillnader och arbetslöshetsskillnader. Vår första slutsats är att den regionala löneflexibiliteten tycks vara lägre i Sverige under 1970-talet än under 1960-talet. I Finland och Storbritannien tycks det finnas en något högre grad av regional löneflexibilitet än i Sverige. För USA finns inga belägg för en regional löneflexibilitet.

Under 1960-talet styrdes omflyttningen i Sverige av pull- och push-krafter. Under 1970-talet uppvisade de estimerade flyttningsbenägenheterna fel tecken. Någon egentlig förklaring till detta kan vi inte ge. För 1980-talet har de estimerade koefficienterna rätt tecken och är signifikanta. Push-benägenheten tycks dock vara lägre än under 1960-talet. I Finland och Storbritannien är push-rörligheten mindre än i Sverige, för USA finns inga belägg för någon push-mekanism. Pull-mekanismen tycks däremot vara väsentligt starkare i USA än i de tre undersökta västeuropeiska länderna.

Vi diskuterar slutligen vad den fackliga utjämningspolitiken har haft för effekt på strukturomvandlingen i Sverige. Den branschmässiga lönestrukturen i Sverige, Finland och Norge uppvisar ett relativt stabilt förlopp under observationsperioden. I Västtyskland och USA har lönespridningen däremot ökat, särskilt i USA. Den regionala lönespridningen har utjämnats i Sverige och Storbritannien, samt i mindre grad i Finland. I USA har den regionala lönespridningen varit relativt stabil.

Den långtgående löneutjämnningen i de nordiska länderna och i Storbritannien torde vara den viktigaste förklaringen till skillnaden i pull-rörlighet i dessa länder jämfört med USA. Man kan fråga sig varför denna låga pull-rörlighet inte har kompensrats av en hög push-rörlighet. För Finland och Storbritannien torde förklaringen vara den totalt sett höga arbetslöshetsnivån, för Sverige den ambitiösa arbetsmarknadspolitik. Jämför man Sverige och Västtyskland så ser man att lönespridningen branschmässigt tenderat att stiga i Västtyskland medan den i Sverige varit relativt konstant. Samtidigt förefaller arbetskraftsefterfrågans elasticitet med avseende på branschlönen vara väsentligt högre i Västtyskland.

Våra slutsatser utifrån de två delstudierna är: För det första att de strukturella problemen i Sverige successivt har ökat under de två senaste decennierna även om en viss förbättring i arbetsmarknadens funktionsförmåga kan iaktas under 1980-talets första del.¹³ Orsaken till försämringen är i första hand att den fortgående löneutjämningspolitiken inte, som Rehn-Meidnermodellen förutsätter, har kompensrats med ökad push-rörlighet. För det andra att den stora skillnaden mellan arbetsmarknaderna i USA å den ena sidan och i de undersökta västeuropeiska länderna å den andra är, att strukturella obalanser, det må gälla inom industrin eller regionalt, i USA tycks kunna lösas upp genom pull-betingad rörlighet.

¹³ Denna slutsats är inte okontroversiell. Se t. ex. Åberg (1984) s. 70. Åberg hävdar att det inte finns någon tendens till att den svenska arbetsmarknadens funktionsförmåga försämrats.

2. Relativlöner och sysselsättningsförändringar inom tillverkningsindustrin. En jämförelse mellan Sverige och fyra andra länder.

I denna delstudie koncentreras intresset på sambandet mellan förändringar i relativt löneläge och sysselsättningsutvecklingen för branscher inom tillverkningsindustrin. Med relativt löneläge avses branschens genomsnittliga timlön i förhållande till den genomsnittliga timlönen för hela industrin. För att få ett perspektiv på den svenska utvecklingen har vi valt att jämföra denna med utvecklingen i länder med olika uttalade fackliga löneutjämningsambitioner.

Det första syftet är att för perioden 1963–84 jämföra de förändringar som har skett i sysselsättningens fördelning på branscher inom tillverkningsindustrin i Sverige med utvecklingen i Finland, Norge, Västtyskland och USA.

Det andra syftet är att för samma länder empiriskt analysera dels hur förändringar i branschernas relativlöner påverkat efterfrågan på arbetskraft i olika branscher, dels graden av flexibilitet i branschlönerna.

2.1 Strukturuomvandlingen inom tillverkningsindustrin.

Den svenska ekonomins öppenhet innebär att den svenska branschutvecklingen i stor utsträckning bestäms av efterfrågeutvecklingen på världsmarknaden och näringslivets konkurrensförmåga. Av central betydelse för konkurrensförmågan är de relativa arbetskraftskostnadernas utveckling. Branscher och företag vilka har en snabbare kostnadsutveckling än omvärlden förlorar marknadsandelar, med produktions- och sysselsättningsminskningar som följd. Branscher och företag som däremot har en långsammare kostnadsutveckling än omvärlden kan öka sina marknadsandelar.

Konsekvensen av en framgångsrik facklig utjämningspolitik är att lönekostnaderna ökar snabbare i låglönebranscherna än i höglönebranscherna. Detta har som vi skrev inledningsvis, också varit syftet med LO:s solidariska lönepolitik. Om löntagarorganisationerna i konkurrentländerna inte driver en utjämningspolitik kan således lönekostnadsstrukturen i det svenska näringslivet komma att avvika från omvärldens. Huruvida den fackliga löneutjämningspolitiken faktiskt har påverkat den svenska branschutvecklingen kommer då följaktligen att bero på: För det första om

¹⁴ Bergström (1979) s. 262–263.

¹⁵ Se Wohlin (1970), Rydén (1971), Du Rietz (1975) och Åberg (1981).

¹⁶ Det finns studier på aggregerad nivå av Söderström & Viotti (1979) och Wissén (1980, 1982) som förklarar strukturrationaliseringen i näringslivet orsakade av "lönestörningar", dvs. löneökningar som har överstigit EFO-utrymmet. "Lönestörningar" skapar press på industrin och tvingar företagen att rationalisera verksamheten och minska sysselsättningen i produktivitetshöjande syfte. Huruvida "lönestörningar" är resultatet av generell för stora löneökningar eller är en följd av låglönesatsningarna framgår inte i dessa studier.

¹⁷ Detta mått på strukturomvandlingen har använts i t.ex. Gavelin (1978), Holmlund (1981) och Lundberg (1986). Indexvärdet (IE) ger ett mått på andelsförskjutningarna i branschsysselsättningen under en tidsperiod och är en för alla branscher vägd summa av sysselsättningsförskjutningarnas procentuella förändring och sysselsättningsandelens storlek i förutvarande period. Detta framgår om måttet skrivs om på följande sätt:

$$IE = 100 \cdot \sum_{i=1}^n |E_{it} - E_{it-1}|$$

$$= 100 \cdot \sum_{i=1}^n E_{it-1} \cdot \left| \frac{E_{it}}{E_{it-1}} - 1 \right|$$

löneutjämningspolitiken verkligen har hållit tillbaka kostnadsutvecklingen och positivt påverkat konkurrensförmågan för höglönebranscherna. Produktions- och sysselsättningsandelarna borde då ha ökat mer i svenska höglönebranscher än i motsvarande branscher i konkurrentländerna. För det andra om löneutjämningspolitiken verkligen har drivit upp kostnadsutvecklingen och negativt påverkat konkurrensförmågan för låglönebranscherna.

Den vanliga uppfattningen bland ekonomer har varit att den fackliga lönepolitiken har påskyndat strukturomvandlingen i näringslivet, särskilt sedan den solidariska lönepolitiken intensifierades med låglönesatsningar från mitten av 1960-talet. Så pekar t. ex. Bergström (1979) på att parallellt med de skärpta utjämningsambitionerna accelererade strukturomvandlingen under senare hälften av 1960-talet.¹⁴ Flera empiriska undersökningar har också påvisat en hög frekvens av nedläggningar av lågproduktiv kapacitet, ökad fusionsverksamhet och bortrationalisering av arbetskraft i företagen under nämnda period.¹⁵ Någon egentlig analys av vilken roll den fackliga utjämningspolitiken har spelat för strukturrationaliseringarna görs dock inte i dessa studier.¹⁶

För att få ett perspektiv på den industriella strukturomvandlingen i Sverige skall vi börja med att jämföra denna med vad som har skett i andra utvecklade industrinationer. En sådan jämförelse bör ge en utgångspunkt för en analys av den fackliga löneutjämningspolitikens inverkan på strukturomvandlingen. Begreppet "strukturomvandlingen" begränsas här till att avse sysselsättningsförskjutningar mellan branscher inom tillverkningsindustrin. För att erhålla ett mått på "strukturomvandlingens styrka" har summan av absolutvärdet av alla andelsförskjutningar i branschernas sysselsättningsandelar, IE, beräknats:¹⁷

$$(9) \quad IE = 100 \cdot \sum_{i=1}^n |E_{it} - E_{it-1}|$$

där E_{it} betecknar den i :te branschens andel av sysselsättningen i tillverkningsindustrin år t .

Divideras IE med två så erhålls ett mått på sysselsättningens nettorörlighet mellan branscherna.¹⁸ Indexvärdet anger i procentenheter de andelsförskjutningar netto som har ägt rum under ett år mellan branscherna. Måttet beaktar inte de förskjutningar som har ägt rum inom branscherna. Vidare är det beräknade indexvärdet beroende av aggregationsnivån; det tenderar således att bli större vid en mer disaggregerad branschindelning. För att få jämförbara mått på strukturomvandlingen i olika länder är det därför viktigt att indexet beräknas på samma branschindelning i de undersökta länderna.

I tabell 2 redovisas resultaten av dessa beräkningar för olika delperioder mellan 1963–84.¹⁹ Strukturomvandlingen i Sverige tycks ha varit starkare under 1960-talet än under 1970-talet och början av 1980-talet. Vid en internationell jämförelse framstår inte de strukturella förskjutningarna i sysselsättningsandelarna i Sverige som anmärkningsvärt stora. Snarare tycks strukturomvandlingen i Finland, Norge och USA ha varit något större än i Sverige medan omvandlingen i Västtyskland är likartad med den svenska. Ovanstående iakttagelser av strukturomvandlingen indikerar så-

Tabell 2 Den årliga sysselsättningsförskjutningen inom tillverkningsindustrin i fem länder*.

	Sverige	Finland	Norge	Västtyskland	USA
1963-70	3.2	5.2	2.9	2.3	2.7
1971-75	2.6	4.0	3.6	2.8	4.0
1976-80	2.2	3.1	3.3**	2.5	2.9**
1981-84	2.4	3.4***	—	—	—
Medelvärde för hela perioden	2.6	4.1	3.2	2.5	3.1

* Avser 25 branscher i varje land

** Avser perioden 1976-81

*** Avser perioden 1981-83.

Källa: Egna beräkningar utifrån Yearbook of Industrial Statistics.

ledes att omstruktureringen inom den svenska tillverkningsindustrin åtminstone inte har varit mer omfattande än i andra länder. Detta framstår mot bakgrund av den svenska diskussionen om strukturovandlingen och den solidariska lönepolitiken som anmärkningsvärt. Nu måste man emellertid komma ihåg att strukturovandlingen, förutom av den solidariska lönepolitiken och efterfrågeutvecklingen på världsmarknaden, också är avhängig branschstrukturens utseende i utgångsläget.

I en konkurrensökonomi är branschstrukturens utseende avhängigt de relativa förskjutningarna i de olika branschernas efterfrågeutveckling på längre sikt. Branscher med stigande efterfrågan ökar sina produktions- och sysselsättningsandelar medan andelarna för branscher med krympande efterfrågan minskar. Den fackliga löneutjämningspolitiken innebär att relativlönerna pressas ned i höglönebranscher och att relativlönerna drivs upp i låglönebranscher. Genom att utjämningspolitiken håller tillbaka kostnadsutvecklingen i höglönebranscherna stimulerar detta till ökad produktion i växande höglönebranscher men också i sådana höglönebranscher som har en nedåtgående efterfrågeutveckling. I låglönebranscherna blir konsekvensen av de snabbare kostnadsökningarna att företagen tvingas till arbetskraftsbesparande rationaliseringar eller till att upphöra med verksamheten. Härigenom kommer utslagningen av kapacitet att påskyndas i de låglönebranscher som krymper och för de växande låglönebranscherna kommer expansionen i produktion och sysselsättning att bromsas. Nettoeffekten av löneutjämningspolitiken på strukturovandlingen kommer således att bero av hur sysselsättningsandelarna är fördelade mellan expansiva och kontraktiva hög- respektive låglönebranscher i utgångsläget. Låt oss därför närmare studera den svenska branschstrukturens utseende vid undersökningsperiodens början (1963) och jämföra denna med branschstrukturen i de övriga länderna.

Expanderande och kontraherande branscher definieras med utgångspunkt från den internationella efterfrågeutvecklingen. Efterfrågans inflytande i en bransch operationaliseras som den "internationella" branschens produktionsandel av den totala industriproduktionen i de fem länderna.²⁰ Förändringar i dessa produktionsandelar mäter således förändringar i den internationella efterfrågan. I tabell 3 anges vilka branscher inom tillverk-

¹⁸ Ett sådant mått på rörlighet används i migrationstudien i avsnitt 3.1 nedan.

¹⁹ Att måttet (IE) är beroende av aggregationsnivån framgår om det indexvärde som är beräknat för Sverige jämförs med det värde som Lundberg (1986) erhåller. Lundberg beräknar måttet för förskjutningarna i sysselsättningsandelarna utifrån en mer detaljerad branschindelning (fyrsiffernivå) av industristatistiken för perioden 1964-84 och erhåller ett genomsnittligt värde på 3,6% medan motsvarande beräkning utifrån en mer aggregerad branschindelning (tresiffernivå) ger 2,6% (se tabell 1).

²⁰ Ett alternativ vore att klassificera branscherna utifrån vakans och arbetslöshetsutvecklingen i varje bransch. Sådana internationella branschdata är dock inte tillgängliga.

Tabell 3 Internationellt expansiva, stabila och kontraktiva branschers produktionsandelar 1963 och 1980. I procent.

Expansiva branscher	1963	1980
· oljeindustrin	4.1	10.1
· plastvaruindustrin	0.8	1.8
· maskinindustrin	8.5	10.5
· instrumentvaruindustrin	1.5	2.1
	<u>14.9</u>	<u>24.5</u>
<i>Stabila branscher</i>		
· dryckesvaruindustrin	1.7	1.7
· trävaruindustrin	3.2	3.3
· massa, pappersvaruindustrin	4.0	3.9
· kemisk industri	8.5	9.2
· glas och glasvaruindustri	0.7	0.7
· tillverkning av icke-järn eller metaller	2.4	2.7
· elektrisk varuindustri	7.0	7.6
· transportmedelsindustri	12.0	10.8
	<u>39.5</u>	<u>39.9</u>
<i>Kontraktiva branscher</i>		
· livsmedelsindustrin	14.3	11.6
· tobaksindustrin	1.2	0.7
· textilindustrin	4.6	3.0
· beklädnadsindustri	3.5	1.9
· garverier och lädervaruindustri	0.4	0.2
· skoindustri	0.7	0.3
· grafisk industri	3.5	3.3
· gummivaruindustri	1.4	0.9
· porslins- och lergodsindustri	0.2	0.1
· övrig ler- och stenvaruindustri	2.2	1.9
· järn- och stålindustri	6.1	4.8
· metallvaruindustri	6.1	5.7
· övrig tillverkningsindustri	1.3	1.1
	<u>45.5</u>	<u>35.6</u>

Anm. Den internationella efterfrågeutvecklingen i varje bransch definieras här som summan av branschproduktionens värde ("gross output" i dollar) i respektive land. Branschens andel av den totala efterfrågan har beräknats genom att relatera branschproduktionen till summan av den totala industriproduktionen i de fem länderna. Därefter estimeras trenden i branschernas andelsutveckling för perioden 1963–80, för att bestämma om branschens andel av den totala efterfrågan har ökat, minskat eller har varit oförändrad. En signifikant positiv (negativ) trendkoefficient visar att branschen har expanderat (kontraherat) relativt övriga branscher, medan en insignifikant trendkoefficient definierar att branschens andel har varit oförändrad. Valet av dollar som enhetlig valuta för att beräkna branschproduktionens värde i länderna kan diskuteras. Under stora delar av 1970-talet hade dollarkursen en nedåtgående trend, vilket skulle kunna ge en bias i de "internationella" branschernas andelsutveckling. Andelsutvecklingen har därför som jämförelse också estimerats med D-marken som enhetlig valuta vid beräkningen av branschproduktionens värde i länderna. Några skillnader som kan tillmätas någon betydelse gav inte denna jämförelse.

Källa: Egna beräkningar utifrån Yearbook of Industrial Statistics.

ningsindustrin som mött en expanderande och kontraherande efterfrågan samt vilka branscher som har haft oförändrade andelar under perioden 1963–80. De branscher som internationellt har vuxit i storlek är oljeindustrin, plastvaruindustrin, maskinindustrin och instrumentvaruindustrin. Dessa branscher ökade sina andelar under perioden med närmare 10 procentenheter. Tillbakagående branscher som i motsvarande grad har minskat sina andelar är livsmedelsindustrin, tekobranscherna, grafisk industri, järn och stålindustrin och metallvaruindustrin. Branscher som har haft en tämligen stabil andelsutveckling är bland andra trävaruindustrin, massa- och pappersvaruindustrin och transportmedelsindustrin.

Empiriskt kan begreppen "höglönebransch" och "låglönebransch" definieras utifrån olika kriterier. Den indelningsgrund som tillämpas här är att höglönebranscher och låglönebranscher avgränsas efter branschens genomsnittliga timförtjänst. Urvalsgrunden för branschklassificeringen i de olika länderna är rangordningen av branschernas genomsnittliga timlöner 1963 och 1964. Med begreppen "höglönebransch" och "låglönebransch" i respektive land kommer vi fortsättningsvis att avse de 8 branscher som 1963–64 hade högst genomsnittlig timlön och de 8 branscher som hade lägst genomsnittlig timlön medan de resterande branscherna betecknas som "normallönebranscher".²¹

Av tabell 4 framgår hur branschsysselsättningen i de olika länderna 1963 var fördelad på expansiva, stabila och kontraktiva branscher och på relativt löneläge. Kännetecknande för samtliga länder är att de kontraktiva branscherna svarade för en större sysselsättningsandel än de expansiva branscherna, särskilt i Norge och Finland. Ett gemensamt drag är också att de stabila branscherna 1963 svarade för cirka 40 procent av den totala sysselsättningen. När det gäller de expansiva branscherna var sysselsättningen koncentrerad till höglönebranscherna i samtliga länder utom i Västtyskland, där sysselsättningen var störst i normallönebranscherna. Här bör man observera att i Sverige var de expansiva höglönebranschernas sysselsättningsandel betydligt större än i övriga länder. I svenska och västtyska branscher med stabila internationella marknadsandelar var sysselsättningen störst i normallönebranscherna medan sysselsättningsandelen för de stabila branscherna i övriga länder var större i höglönebranscherna. De kontraktiva branschernas sysselsättning var i Norge och Finland framförallt koncentrerad till låglönebranscherna. I övriga länder var sysselsättningen i de kontraktiva branscherna mer jämnt fördelad på olika relativa lönelägen, låt vara att även i Västtyskland var sysselsättningsandelen störst i låglönebranscherna. Notabelt är också att de kontraktiva låglönebranschernas sysselsättningsandel i Sverige var markant mindre än i de två andra nordiska länderna.

Den fackliga löneutjämningspolitikens effekter på strukturomvandlingen kommer som vi diskuterat ovan att vara avhängigt av de expansiva höglönebranschernas och de kontraktiva låglönebranschernas sysselsättningsandelar i förhållande till de kontraktiva höglönebranschernas och de expansiva låglönebranschernas sysselsättningsandelar var i utgångsläget. Låt oss därför koncentrera intresset på denna jämförelse och studera vilka branschstrukturella betingelser som 1963 förelåg för en facklig löneutjämningspolitik i Sverige och i de andra länderna, givet den faktiska branschmässiga efterfrågeutvecklingen internationellt (se tabell 5 nedan).

²¹ I appendix beskrivs vilka branscher som klassificeras "hög-, normal- och låglönebransch" i respektive land.

Tabell 4. Branschsysselsättningens struktur 1963 i fem länder (procentuella sysselsättningsandelar).

W_H : höglönebranscher

E: expansiva branscher

W_N : normallönebranscher

S: stabila branscher

W_L : låglönebranscher

K: kontraktiva branscher

<i>Sverige</i>				<i>Finland</i>				
	W_H	W_N	W_L		W_H	W_N	W_L	
E	16.4	—	1.1	17.5	E	8.1	—	0.8
S	9.5	20.5	8.1	38.1	S	19.1	10.0	12.8
K	14.9	16.2	13.2	44.3	K	8.0	10.3	30.8
	40.8	36.7	22.4			35.2	20.3	44.4

<i>Norge</i>				<i>Västtyskland</i>				
	W_H	W_N	W_L		W_H	W_N	W_L	
E	4.9	0.9	—	5.8	E	0.4	13.6	3.3
S	19.8	14.6	7.6	42.0	S	16.1	21.4	—
K	6.6	17.2	28.3	52.1	K	15.9	10.1	19.1
	31.3	32.7	35.9			32.4	45.1	22.4

<i>USA</i>			
	W_H	W_N	W_L
E	10.6	2.2	1.0
S	16.9	14.8	5.0
K	12.3	19.0	18.1
	39.8	36.0	24.1

Källa: Egna beräkningar utifrån Yearbook of Industrial Statistics.

Tabell 5 Summa sysselsättningsandelar i expansiva höglönebranscher och kontraktiva låglönebranscher (A) och summa sysselsättningsandelar i kontraktiva höglönebranscher och expansiva låglönebranscher (B), år 1963.

	A	B	Netto (A-B)
Sverige	29.6	16.0	13.6
USA	28.7	13.3	15.4
Finland	38.9	8.8	30.1
Norge	33.2	6.6	26.6
Västtyskland	19.5	19.2	0.3

Anm. Tabellen bygger på tabell 4.

Källa: Egna beräkningar.

Som framgår av tabell 5 var 1963 de branschstrukturella betingelserna i Sverige gynnsamma för att en facklig löneutjämningspolitik skulle påskynda strukturomvandlingen. I de expansiva höglönebranscherna och de kon-

traktiva låglönebranscherna var sysselsättningsandelarna 1963 betydligt större än andelarna i de kontraktiva höglönebranscherna och de expansiva låglönebranscherna. Man kan dock notera att de branschstrukturella betingelserna för en löneutjämningspolitik var ännu mer gynnsamma i Finland och Norge än i Sverige. Däremot var branschstrukturen i Västtyskland mindre lämpad för en solidarisk lönepolitik.

För att närmare karaktärisera strukturomvandlingen i de olika länderna är det av intresse att skilja mellan sysselsättningsförskjutningar mellan branscher med olika efterfrågeutveckling och förskjutningar mellan branscher med initiiellt olika relativa lönelägen. Av tabell 6 framgår att i Västtyskland och USA har sysselsättningsförskjutningarna mellan branscher med olika efterfrågeutveckling varit betydligt större än förskjutningarna mellan branscher med olika lönestatus. I de nordiska länderna har däremot sysselsättningsförskjutningarna i nämnda avseenden varit likartade.

Tabell 6 Sysselsättningsförskjutningar mellan branscher med olika efterfrågeutveckling (E) och mellan branscher med olika relativa lönelägen (W), 1963–80. I procentenheter.

	Sverige	Finland	Norge	Västtyskland	USA
E	15.8	12.0	15.2	17.4	11.5
W	15.2	15.6	15.4	6.4	4.4

Anm. De värden som anges i marginalfördelningen i tabell 7 (se nedan) har summerats till absolutvärden varvid E avser summa sysselsättningsförskjutningar mellan expansiva, stabila och kontraktiva branscher, medan W avser summa sysselsättningsförskjutningar mellan höglöne-, normallöne- och låglönebranscher.

Källa: Egna beräkningar.

I vissa avseenden skiljer sig den industriella omvandlingen i Sverige från utvecklingen i de fyra andra länderna (se tabell 7). För det första har de internationellt expanderande branscherna i Sverige totalt sett minskat sin sysselsättningsandel på grund av att sysselsättningen i de expansiva höglönebranscherna har minskat. I konkurrentländerna har arbetskraftens andel i dessa branscher i betydande grad ökat, särskilt i Norge och Finland. För det andra har låglönebranschernas sysselsättningsandel i Sverige, genom den extrema procentuella sysselsättningsminskningen i de kontraktiva låglönebranscherna, minskat snabbare än i övriga länder.²² En tredje skillnad, som är en konsekvens av de två ovannämnda avvikelserna, är att industrissysselsättningen i Sverige har förskjutits mot branscher med stabil internationell efterfrågeutveckling. I konkurrentländerna har sysselsättningen i större utsträckning förskjutits mot internationellt expansiva branscher, låt vara att sysselsättningsandelen i Västtyskland har ökat något mer för de stabila branscherna än för de expansiva branscherna.

Vi har således konstaterat att omstruktureringen av arbetskraften inom tillverkningsindustrin inte har varit mer omfattande i Sverige än i andra länder. Till skillnad från konkurrentländerna har däremot sysselsättningen i Sverige minskat i sådana branscher som har haft en positiv andelsutveckling på världsmarknaden samtidigt som sysselsättningen har minskat betydligt snabbare i de kontraktiva låglönebranscherna. Hur skall man då

²² I procentuella förändringstal blir sysselsättningsminskningen i låglönebranscherna större i Sverige än i t. ex. Norge, beroende på att i Sverige var sysselsättningsandelens storlek för dessa branscher initiiellt (1963) betydligt mindre än i Norge. Jämför tabell 4 och tabell 7 och fotnot 17.

Tabell 7. Branschsysselsättningens förändring (i procentenheter) 1963–1980

W_H : höglönebranscherW_N : normallönebranscherW_L : låglönebranscher

E: expansiva branscher

S: stabila branscher

K: kontraktiva branscher

<i>Sverige</i>				<i>Finland</i>					
	W _H	W _N	W _L		W _H	W _N	W _L		
E	-1.3	-	0.4	-0.9	E	5.6	-	0.4	6.0
S	5.6	2.2	0.1	7.9	S	-1.3	2.1	-1.5	-0.7
K	-1.3	2.4	-8.1	-7.0	K	1.4	0	-6.7	-5.3
	3.0	4.6	-7.6			5.7	2.1	-7.8	
<i>Norge</i>				<i>Västtyskland</i>					
	W _H	W _N	W _L		W _H	W _N	W _L		
E	4.8	1.4	-	6.2	E	0	1.5	1.7	3.2
S	3.4	-3.3	1.3	1.4	S	5.2	0.3	-	5.5
K	-0.5	0.8	-7.6	-7.6	K	-2.2	-1.6	-4.9	-8.7
	7.7	-1.1	-6.6			3.0	0.2	-3.2	
<i>USA</i>									
	W _H	W _N	W _L						
E	3.3	1.0	1.4	5.7					
S	-0.5	0.7	-0.1	0.1					
K	-0.6	-1.9	-3.3	-5.8					
	2.2	-0.2	-2.0						

Källa: Egna beräkningar utifrån Yearbook of Industrial Statistics.

förklara den i ovan nämnda avseende olikartade branschutvecklingen i Sverige? I vilken utsträckning är sysselsättningsminskningen i de expansiva branscherna en konsekvens av att det finns brister i arbetsmarknadens funktionsförmåga? Dessa frågor skall vi diskutera i följande avsnitt.

2.2 Arbetsmarknadens självreglerande förmåga.

Som vi tidigare har framhållit finns det flera argument för att den svenska arbetsmarknadens funktionsförmåga har försämrats under 1970-talet: de arbetsmarknadslagar som syftar till att reglera anställningsförhållandena i företagen har sannolikt minskat företagens benägenhet att nyanställa arbetskraft för kortare tidsperioder; individernas vilja till att flytta har minskat som en konsekvens av höga marginalskatter, ökat småhusboende och förändrad förvärvssituation inom hushållen etc.; lönestrukturen har blivit mindre flexibel som en följd av den fackliga löneutjämningspolitiken och förtjänstutvecklingsgarantierna.

I den modell som ställdes upp i avsnitt 1.2 finns tre mekanismer som tillsammans bestämmer arbetsmarknadens självreglerande förmåga, nämligen löneflexibiliteten, den intersektoriella arbetskraftsrörligheten och arbetskraftsefterfrågans löneelasticitet. Genom att för de olika länderna ekonometriskt skatta koefficienterna i modellen kan vi få en uppfattning om vilken betydelse dessa mekanismer har, och därigenom få svar på frågan om arbetsmarknaden i Sverige är mindre "flexibel" än i konkurrentländerna.

Avsaknaden av data på rörligheten mellan branscherna och av vakans/arbetslöshetsdata på branschnivå för de olika länderna gör att vi inte direkt kan estimera bestämningsfaktorer för den intersektoriella arbetskraftsrörligheten (jämför ekvation 6 i modellen). Vi har således fått nöja oss med att estimera löneflexibiliteten och arbetskraftsefterfrågans elasticitet med avseende på lönen och produktionen. Dessa två elasticiteter för arbetskraftsefterfrågan kan dock också tolkas som mått på branschrörligheten. Genomgående har ekvationerna skattats med OLS på kombinerade tidserie- och tvärsnittsdata.

Låt oss börja med att jämföra löneflexibiliteten i de studerade länderna. I den neoklassiska modellen för den perfekta arbetsmarknaden sker lönebildningen genom avtal mellan företag och enskilda individer. I verkligheten karaktäriseras inte lönebildningen av ett sådant decentraliserat beslutsfattande och formerna för löneförhandlingarna skiljer sig mellan olika länder. De länder som ingår i denna delstudie kan sägas representera tre olika institutionella regimer ifråga om organisationsgrad och former för avtalsförhandlingarna. Den första regimen utgörs av de nordiska länderna som kännetecknas av arbetsmarknader med starkt centraliserade avtalsförhandlingar och starka organisationer både på den fackliga sidan och bland arbetsgivarna, låt vara att den fackliga organiseringsgraden i Norge är lägre (57 %) än i Sverige (85 %) och Finland (86 %).²³ Gemensamt för de nordiska länderna är vidare att de fackliga organisationerna vid avtalsförhandlingarna mer eller mindre uttalat utgår från principen om en solidarisk lönepolitik.²⁴

Den andra regimen representerar Västtyskland som intar en mellanposition när det gäller organisationsgrad och centraliserade förhandlingar. I Västtyskland har de fackliga organisationerna en förhållandevis svag ställning gentemot arbetsgivareföreningen (BDA). Drygt en tredjedel av arbetskraften är fackligt ansluten medan de BDA-anslutna företagen sysselsätter cirka 90 procent av alla löntagare inom industrin. Löneavtal sluts genom branschförhandlingar, som kan omfatta hela branscher eller branscher inom vissa regionala områden, och genom lokala överenskommelser.

Den tredje institutionella regimen representerar USA. På den amerikanska arbetsmarknaden är cirka en femtedel av arbetskraften fackligt organiserad. Företagen är däremot inte anslutna till någon formell organisation på nationell nivå men arbetsgivareföreningar förekommer på regional, bransch och lokal nivå. Avtalssystemet är därför i jämförelse med övriga länder, starkt decentraliserat med regionala och lokala avtalsförhandlingar. Kännetecknande är också att flertalet av de stora företagen sluter avtal på egen hand med de fackliga organisationerna.

²³ Dessa sifferuppgifter bygger på Kjellberg (1983) och Blomkvist (1984).

²⁴ Se Flanagan m. fl. (1983) och Blomkvist (1984). Utan en ingående analys av innehållet i den fackliga lönepolitiken i respektive land är det givetvis svårt att bedöma om de fackliga utjämningsambitionerna har varit starkare i något av de nordiska länderna än de andra. I motsats till i Sverige har fackföreningsrörelsen i Norge och Finland inte utformat något lönepolitiskt idéprogram som motsvarar Rehn-Meidnermodellen. Detta skulle möjligen tala för att de fackliga utjämningsambitionerna har haft en större tyngd vid avtalsförhandlingarna i Sverige än i de två andra nordiska länderna. Se vidare avsnitt 2.3.

²⁵ Som ovan konstaterats ökar möjligheten att bedriva facklig löneutjämningspolitik ju mer trögrörliga lönerna är. Fackföreningsrörelsen i Sverige har också sedan länge betonat den institutionella ramens betydelse för fördelningspolitiken och hävdar att en nödvändig förutsättning för en utjämningspolitik är centrala förhandlingar. Jämför Meidner (1974) och Öhman (1982).

²⁶ Vi måste således anta att antalet personer i arbetskraften (L_i) är konstant varför ekvation 2 i modellen kan skrivas: $u_1 - u_2 \sim c_0 + \ln N_2 - \ln N_1$. Härav följer att ekvation 8 får följande utseende:

$\ln w_1 - \ln w_2 = \ln w_1(-1) - \ln w_2(-1) + c_0 - c_1(\ln N_1 - \ln N_2) + \varepsilon_3$, $c_1 < 0$.

²⁷ I den neoklassiska modellen kommer en exogen störning som medför att arbetskraftsefterfrågan ökar i en bransch att öka relativlönen för att förmå arbetskraft att flytta till branscher. Förändringar i arbetskraftsefterfrågan mellan branscher ger härmed upphov till en lönespridning mellan likvärdig arbetskraft i olika branscher. I termer av relativa sysselsättningskillnader blir då de generella impactmultiplikatorerna som redovisades i tabell 1 följande:

$$\frac{d \ln (N_1/N_2)}{d \ln (q_1/\bar{q}_2)} =$$

$$\frac{a_5}{1 + c_1 a_4} > 0;$$

$$\frac{d \ln (w_1/w_2)}{d \ln (q_1/\bar{q}_2)} =$$

$$\frac{-c_1 a_5}{1 + c_1 a_4} > 0.$$

Observera att vi här har utelämnat termerna b_1 och b_2 .

Om löneflexibiliteten är kopplad till den institutionella ramen för löneförhandlingarna och om det föreligger ett omvänt samband mellan löneflexibilitet och centraliserade avtalsförhandlingar så implicerar detta att c_1 -koefficienten i löneekvationen i vår modell bör vara större i löneekvationer skattade för USA än för de fyra andra länderna i vår studie.²⁵

Genom att vi inte har arbetslöshetsdata på branschnivå för de olika länderna måste löneekvationen (ekvation 8) formuleras om i termer av relativa sysselsättningsskillnader mellan sektorer i stället för i relativa skillnader i arbetslöshet.²⁶ I den teoretiska modellen blir härigenom den relativa löneförändringen i en sektor positivt relaterad till den relativa sysselsättningsskillnaden.²⁷ I tabell 8 redovisas för varje land den estimate löneekvationen för olika perioder. Resultaten av skattningarna visar

Tabell 8 Löneekvationen

Period: 1963-80					
$\ln w_i - \ln w$	Sverige	Finland	Norge	Västtyskland	USA
c_0	-0.0021 (-0.65)	0.0032 (0.55)	0.0022 (0.42)	-0.0027 (-0.87)	-0.007 (-1.72)
$\ln N - \ln N_i$	0.0002 (0.31)	-0.0015 (-1.06)	-0.0014 (-1.06)	0.0003 (0.35)	0.0020* (1.96)
$\ln w_i(-1) - \ln w(-1)$	0.962* (91.98)	0.970* (83.41)	0.968* (77.50)	1.007* (181.24)	1.011* (195.24)
\bar{R}^2	0.945	0.937	0.931	0.987	0.988
Antal observationer	504	504	486	450	504
Period: 1963-70					
c_0	-0.0043 (-0.96)	0.0029 (0.33)	0.0049 (0.80)	-0.0023 (-0.53)	-0.0019 (-0.35)
$\ln N - \ln N_i$	0.0008 (0.78)	-0.0015 (-0.68)	-0.0023 (-1.51)	0.0002 (0.14)	0.0003 (0.21)
$\ln w_i(-1) - \ln w(-1)$	0.973* (68.91)	0.977* (53.14)	0.967* (60.05)	1.014* (118.97)	0.990* (129.71)
\bar{R}^2	0.961	0.941	0.950	0.988	0.989
Period: 1970-80					
c_0	-0.0006 (-0.14)	0.0041 (0.52)	0.0001 (0.10)	-0.0028 (-0.67)	-0.0101 (-1.80)
$\ln N - \ln N_i$	-0.0002 (-0.17)	-0.0018 (-0.93)	-0.0007 (-0.34)	-0.0003 (0.30)	0.0030* (2.15)
$\ln w_i(-1) - \ln w(-1)$	0.953* (64.20)	0.966* (61.69)	0.970* (54.05)	1.003* (136.43)	1.0208* (149.44)
\bar{R}^2	0.937	0.931	0.921	0.987	0.987

Anm.: Inom parentes anges t-värden och asterix anger statistisk signifikans på 5%-nivån.

Beteckningar: $i = 1 \dots 25 \dots 27, 28$,

w = timlön industriarbetare

N = antal arbetade timmar. Avser 28 branscher i Sverige, Finland och USA, 27 branscher i Norge och 25 branscher i Västtyskland inom tillverkningsindustrin.

Källa: Egna beräkningar.

att det för USA finns ett positivt samband mellan relativa löneförändringar och sysselsättning. Sambandet är klart signifikant för 1970-talet men inte för perioden dessförinnan. Däremot saknas överhuvudtaget ett sådant signifikant samband för de övriga länderna. Tolkar vi estimationsresultaten i termer av modellen skulle således löneflexibiliteten i USA åtminstone under 1970-talet ha varit större än i de fyra andra länderna.

Den andra mekanismen som vi skall jämföra för de fem länderna är arbetskraftsefterfrågans löneelasticitet, dvs. hur mycket efterfrågan på arbetskraft ändras vid variationer i lönen. I den neoklassiska modellen antas företagets arbetskraftsefterfrågan vara en funktion av de relativa faktorpriserna. I den ekvation för arbetskraftsefterfrågan som har estimate-rats nedan ingår som argument den relativa faktorpriskvoten mellan arbetskraft och kapital, real produktion och en tidstrend.²⁸ Arbetskraftsefterfrågan antas vara negativt relaterad till faktorpriskvoten och positivt relaterad till produktionen. I ekvationen anger koefficienten framför faktorpriskvoten den långsiktiga löneelasticiteten och koefficienten framför produktionen efterfrågans outputelasticitet, dvs. hur mycket arbetskraftsefterfrågan ändras med avseende på förändringar i produktionen.

I tabell 9 redovisas estimationsresultaten för arbetskraftsefterfrågan i varje land och för olika perioder. För hela undersökningsperioden (1963–80) är med undantag för Norge estimaten klart signifikanta och har förväntat tecken för Sverige, Finland, Västtyskland och USA. Den estimerade löneelasticitetens storlek skiljer sig däremot betydligt mellan dessa fyra länder, absoluta värdet av elasticiteten är störst för USA (–1.45) och minst för Sverige (–0.24).

Jämför vi löneelasticitetens storlek för olika delperioder framgår av tabellen att elasticiteten i Sverige var signifikant negativ (–0.7) under 1960-talet för att under 1970-talet vara insignifikant positiv. I Finland och Västtyskland är tendensen den motsatta. I USA är elasticitetens storlek stabil under hela perioden.

För Norge ger den estimerade efterfrågeekvationen en signifikant positiv löneelasticitet. Detta beror sannolikt på att vår modellspecifikation av arbetskraftsefterfrågan är ofullständig genom att inte beakta det inflytande som de under 1970-talet nyvunna oljefyndigheterna har haft på den norska industriutvecklingen. Som framgår av tabellen har också löneelasticiteten "rätt" tecken under 1960-talet och att den positiva löneelasticiteten uppkommer under 1970-talet.²⁹

²⁸ Detta efterfrågesamband har härletts för ett vinstmaximerande företag där den underliggande produktionsstrukturen är av Cobb-Douglas typ.

²⁹ I Frenger (1983) estimerades på norska branschdata en mer fullständigt specificerad modell för arbetskraftsefterfrågan där även priser på insatsvaror och energi ingick som argument, varvid löneelasticiteter erhöles för olika branscher som låg mellan –0.4 och –0.9.

Tabell 9 Sysselsättningsekvationen

<i>Period: 1963-80</i>					
$\ln H_i$	Sverige	Finland	Norge	Västtyskland	USA
$\ln c$	-1.32* (-2.51)	0.20 (0.58)	-4.77* (-13.84)	6.66* (11.86)	9.93* (38.57)
$\ln(w/r)_i$	-0.241* (-2.01)	-0.349* (-3.59)	0.607* (8.37)	-0.639* (-3.84)	-1.45* (-17.75)
$\ln Q_i$	0.953* (47.31)	0.918* (43.54)	0.860* (43.58)	0.748* (22.54)	0.969* (55.71)
T	-0.0048* (-23.26)	-0.0063* (-26.17)	-0.0046* (-23.12)	-0.0027* (-7.01)	-0.0043* (-27.47)
\bar{R}^2	0.828	0.800	0.812	0.556	0.868
Antal observationer	504	504	486	450	504
<i>Period: 1963-70</i>					
$\ln c$	0.02 (0.36)	0.71 (-1.61)	-0.93 (-1.71)	6.16* (5.15)	10.05* (25.16)
$\ln(w/r)_i$	-0.702* (-4.38)	-0.129 (-1.09)	-0.309* (-2.77)	-0.557 (-1.54)	1.50* (-12.06)
$\ln Q_i$	1.059* (41.31)	0.955* (31.65)	0.952* (44.96)	0.799* (14.10)	0.996* (42.51)
T	-0.0047* (-7.95)	-0.0066* (-9.65)	-0.0056* (-10.97)	-0.0018* (-1.44)	-0.0045* (-9.82)
\bar{R}^2	0.898	0.841	0.917	0.544	0.903
<i>Period: 1970-80</i>					
$\ln c$	-3.52* (-3.83)	-0.09 (-0.15)	-6.51* (-15.06)	6.33* (-3.47)	9.25* (27.47)
$\ln(w/r)_i$	0.109 (0.55)	-0.617* (-3.66)	0.873* (28.31)	-0.667* (-3.47)	-1.45* (-13.38)
$\ln Q_i$	0.895* (32.10)	0.917* (29.61)	0.780* (28.31)	0.723* (17.58)	0.958* (39.08)
T	-0.0040* (-7.81)	-0.0061* (-13.09)	-0.0041* (-9.42)	-0.0026* (-3.82)	-0.0049* (-13.95)
\bar{R}^2	0.792	0.772	0.788	0.556	0.845

Anm.: Inom parentes anges tvärden och asterix anger statistisk signifikans på 5 %-nivån.

Beteckningar: $i = 1...25..27,28$. Avser 28 branscher i Sverige, Finland och USA, 27 branscher i Norge och 25 branscher i Västtyskland inom tillverkningsindustrin.

H = antal timmar

w = produktlön (nominallön dividerat med prisdeflatoren för "gross output")

r = industriobligationsränta plus avskrivningstakt som antas vara sju procent per år

Q = förädlingsvärden utom för Västtyskland där produktionen mäts med "gross output", samtliga i 1970 års priser

T = tidstrend.

Källa: Egna beräkningar.

Utöver de mekanismer som i modellen bestämmer arbetsmarknadens självreglerande förmåga kommer effekten av en exogen produktionsstörning på de endogena variablerna också att vara avhängig storleken på a_5 -koefficienten enligt modellen. Genom att estimeras den kortsiktiga arbetskraftsefterfrågans outputelasticitet kan vi få ett mått på efterfrågans anpassning av en exogen produktionsstörning. Som framgår av tabellen nedan föreligger i detta avseende inga anmärkningsvärda skillnader mellan Sverige och konkurrentländerna.

Tabell 10 Effekten av en procentig ökning av produktionen i en bransch på sysselsättningen i branschen på kort sikt.

	Sverige	Finland	Norge	Västtyskland	USA
1963-80	0.043	0.033	0.029	0.011	0.022
1963-70	0.045	0.024	0.015	0.002	0.011
1970-80	0.044	0.037	0.033	0.016	0.025

Anm. Den estimerade ekvationen har specificerats på följande sätt:

$$\ln H_i = \ln C + a_1 \ln H_i(-1) + a_2 \ln Q_i + T$$

där a_2 tolkas som den kortsiktiga outputelasticiteten.

Estimationsperiod: 1963-80.

Beteckningar: Se tabell 9

Källa: Egna beräkningar.

Vilka slutsatser kan vi då dra om arbetsmarknadens flexibilitet i de olika länderna utifrån våra skattningsresultat? Med undantag för Norge, är vår bedömning att de estimerade på löneelasticiteterna som vi har erhållit tycks vara någorlunda rimliga.³⁰ Vi kan då konstatera att löneelasticiteten i Sverige har tenderat att minska under 1970-talet och att den är betydligt mindre än i USA. Detta betyder att sysselsättningseffekten av en (real) löneförändring blir större i USA än i Sverige. Vi har vidare kunnat konstatera att det i USA tycks föreligga en viss branschlöneflexibilitet till skillnad från de fyra andra länderna. Detta implicerar enligt vår modell att både pull- och pushmekanismen kan verka på den amerikanska arbetsmarknaden, medan pushmekanismen får dra hela anpassningsbördan på arbetsmarknaderna i de andra länderna.

I vilken utsträckning det faktiskt finns en benägenhet till pull och/eller pushrörlighet i de studerade länderna har vi, som tidigare påpekats, inte haft möjlighet att testa empiriskt. Resultaten från andra studier som empiriskt har analyserat sambandet mellan branschlöneskillnader och variationer i branschsysselsättningen är inte entydiga. I en till antalet länder brett upplagd OECD-studie (1965) konstateras att det inte finns något systematiskt empiriskt samband mellan förändringar i enskilda branschlöner och variationer i branschernas relativa sysselsättning.³¹ "The most obvious interpretation of these findings is that changes in wages have not in practice played an important role in the allocation of labour between different employments."³² I stället betonas betydelsen av förändringar i efterfrågan på arbetskraft ("job availability") som den viktigaste ekonomiska faktorn för att omstrukturera arbetskraft från kontraherande till expanderande sektorer.

³⁰ Det finns studier som har givit likartade resultat för tillverkningsindustrin med dem som redovisas i den här studien. För den svenska industrin beräknade Bergström (1982) för perioden 1950-73 löneelasticiteten till -0.5 och Delander & Ekberg (1978) erhöill en elasticitet på -0.3 för perioden 1959-75. I Symons & Layard (1984) redovisas löneelasticiteter på -1.3 för USA och -0.4 för Västtyskland avseende perioden 1956-80. I Hesse & Tarkka (1986) erhöills för perioderna 1960-72 och 1973-80 löneelasticiteter på -0.32 och -0.15 för Sverige, -0.45 och -0.23 för Finland, -0.33 och -0.20 för Norge samt -0.39 och -0.20 för Västtyskland. Det är givetvis svårt att bedöma i vilken utsträckning resultaten från dessa studier är jämförbara med resultaten i denna studie på grund av skillnader i modellspecifikation, estimationsmetoder etc.

³¹ Av de här studerade länderna ingick inte Finland i denna OECD-studie.

³² OECD (1965) s. 17.

Dessa slutsatser modifieras dock av resultaten från modernare empirisk forskning som till skillnad från OECD-studien bygger på ekonometriska skattningar av specificerade modeller i vilka såväl relativlöner som efterfrågebetingade faktorer ingår som argument.³³ Studier av Pissarides (1978) och Keating (1983) på brittiska respektive australiensiska branschdata visar att i de sektorer där relativlöneförskjutningar förekommer har dessa ett signifikant inflytande på arbetskraftsomflyttningen. Resultaten från dessa studier indikerar således att utöver förändringar i efterfrågan utgör också relativlöneförändringar en viktig mekanism för att underlätta omflyttningen av arbetskraft mellan olika sektorer. För de länder som ingår i vår studie har vi dock inte kunnat finna några empiriska studier av detta slag. Vi får därför nöja oss med att konstatera att både arbetskraftsefterfrågans löneelasticitet och löneflexibiliteten är mindre i Sverige än i USA. Detta indikerar att den svenska arbetsmarknaden i branschmässigt hänseende är mindre flexibel än den amerikanska, förutsatt att dessa mekanismer inte kompenseras av en högre pushrörlighet i Sverige. Där emot finns det inga entydiga belegg för att arbetsmarknaden skulle vara mindre flexibel i Sverige än i de tre andra länderna.

Det är således svårt att argumentera för att skillnader i arbetsmarknadens flexibilitet skulle vara en tillräcklig förklaring till att Sverige har haft en olikartad branschutveckling i förhållande till konkurrentländerna i Väst-europa. Tvärtom visar ju länderjämförelsen i föregående avsnitt att i Finland och Norge, vars arbetsmarknad i flexibilitetshänseende inte nämnvärt tycks avvika från den svenska, har den relativa sysselsättningsökningen i de expansiva branscherna till och med varit något större än i USA.

Även om arbetsmarknadens funktionsförmåga tycks vara tämligen likartad i de nordiska länderna är den sektoriella utvecklingen också avhängig av vilka exogena störningar som arbetsmarknaden utsätts för. I detta sammanhang kommer vi i nästa avsnitt att koncentrera diskussionen på vilken inverkan facklig utjämningspolitik kan antas ha haft på den sektoriella utvecklingen.

2.3 Fackliga utjämningsambitioner och lönestrukturens utveckling

Den fackliga löneutjämningspolitikens inverkan på branschutvecklingen beror för det första på om utjämningspolitiken faktiskt har hållit tillbaka löneökningarna i höglönebranscherna och lyft upp lönerna i låglönebranscherna, och för det andra på hur flexibla relativlönerna är. Ju mer trögrörliga lönerna är, i desto större utsträckning påverkar utjämningspolitiken lönekostnaderna och därmed den sektoriella utvecklingen. En slutsats av den empiriska analysen ovan är att branschlöneflexibiliteten tycks vara liten i de studerade länderna (något större i USA) och detta borde följaktligen innebära att en facklig löneutjämningspolitik kan styra lönestrukturens utveckling.

Frågan om vilket inflytande facklig utjämningspolitik har haft på lönestrukturens utveckling gäller närmast de nordiska länderna eftersom det är i dessa länder som de fackliga organisationerna har uttalade utjämningsam-

³³ Kritik har riktats mot OECD-studien för att den inte närmare analyserar den relativa betydelsen av vakansnivå och relativlöner som mekanismer för arbetskraftens allokering och för de statistiska metoder som tillämpas (korrelationsberäkningar). Sådillvida menar Pissarides att OECD-studiens slutsatser är betingade av "the inability of the report to distinguish between the possibility of movement without changes in relative wages and the effectiveness of alternative incentives. For this reason it frequently interprets the simultaneous observation of rigid relative wages and changing relative employment levels as evidence of a "wage-insensitive movement of labour", an interpretation which is obviously wrong with a model where alternative incentives may exist". Pissarides (1978) s.467.

bitioner vid de centrala avtalsförhandlingarna. I Västtyskland och USA finns inga mellan fackföreningarna samordnade löneutjämningsambitioner och löneförhandlingarna är mer decentraliserade (jämför ovan). I vilken utsträckning den fackliga utjämningspolitiken i de tre nordiska länderna har bidragit till en jämnare lönestruktur är i sista hand en empirisk fråga. Låt oss börja med att jämföra hur löneskillnaderna mellan olika branscher (mellanspridningen) har utvecklats över tiden i de studerade länderna.³⁴

I detta sammanhang är det av intresse att belysa både den ovägda och den vägda mellanspridningens utveckling i länderna. Den ovägda branschlönespridningen avser spridningen i löner mellan branscher. Den ovägda spridningen är av allokeringsspolitiskt intresse eftersom den ger information om vilka lönealternativ som arbetskraften har för att söka anställning i olika branscher. Med den vägda branschlönespridningen avses hur lönerna är fördelade mellan branscher med olika sysselsättningsfrekvens, när varje branschlön vägs med frekvensen anställda i branschen.³⁵ Detta spridningsmått kan ses som en indikator på inkomstfördelningen. Om antalet anställda vore jämnt fördelade mellan branscherna skulle den ovägda och den vägda spridningen sammanfalla.

Som framgår av figur 1 och figur 2 har såväl den ovägda som den vägda branschlönespridningen genomgående för den studerade perioden varit mer sammanpressad i Sverige än i de övriga länderna. Vid undersökningsperiodens början (1963) var lönespridningen i Sverige hälften av spridningen i USA och branschlöneskillnaderna i Sverige var också klart mindre än i de tre andra länderna. När det gäller den ovägda branschlönespridningens förändring (figur 1) har utvecklingen i Sverige och Finland varit likartad. Någon trendmässig förändring i löneskillnaderna mellan branscher kan inte konstateras för dessa två länder.³⁶ Däremot har den ovägda branschlönespridningen ökat i de tre övriga länderna och särskilt markant är ökningen i USA. Vad beträffar den vägda branschlönespridningens utveckling i Sverige har denna avvikit från utvecklingen i övriga länder. I Sverige har den vägda lönespridningen blivit alltmer utjämnad medan den har blivit mer ojämn i USA, Västtyskland och Finland. I Norge har den vägda lönespridningen varit i stort sett oförändrad.

Lönestrukturens utveckling påverkas av både marknaden och institutionella faktorer som förhandlingsystemets utformning, facklig fördelningspolitik, statlig inkomstpolitik etc. Följaktligen måste de slutsatser som vi kan dra om den fackliga löneutjämningspolitikens inflytande i de tre nordiska länderna bli tentativa.

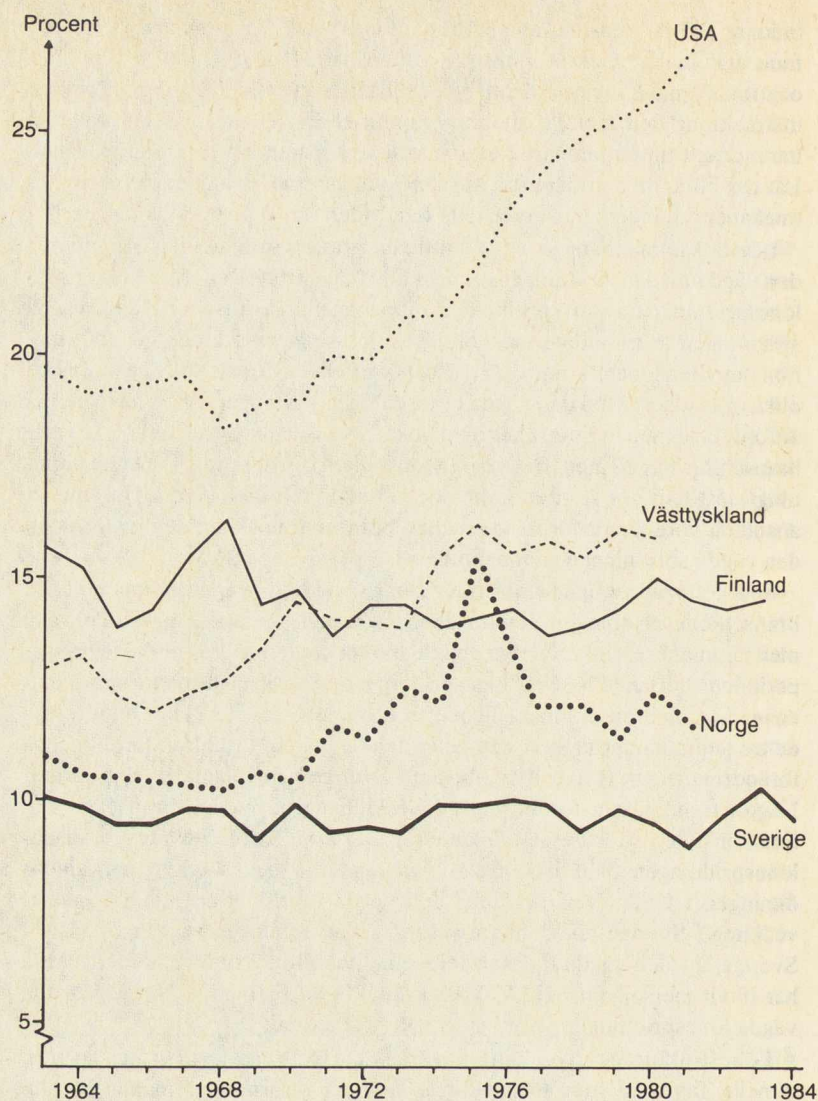
Ovanstående observationer på den vägda lönespridningens utveckling tyder på att den fackliga utjämningspolitiken från fördelningssynpunkt har varit mer framgångsrik i Sverige än i Finland och Norge. Under 1960-talet torde en del av utjämnningen ha varit marknadsbetingad; en indikation på detta är att lönespridningen i USA också minskade under detta decennium (se figur 2). Nu bör man också komma ihåg att den vägda lönespridningsutvecklingen i viss utsträckning speglar den strukturomvandling som har ägt rum eftersom spridningsmålet är vägt med branschernas sysselsättningsandelar.³⁷ I Sverige har sysselsättningsökningen i höglönebranscherna varit betydligt mindre än sysselsättningsminskningen i låglönebranscherna (jämför tabell 7 ovan) samtidigt som den ovägda lönesprid-

³⁴ Den totala branschlönespridningen är summan av mellanspridningen och inomspridningen varav det sistnämnda avser de löneskillnader som råder mellan de anställda inom varje bransch. Det statistiska materialet som är tillgängligt medger inte beräkningar av inombranschspridningen. I Jonsson & Siven (1986) uppskattas mellanspridningen till att utgöra cirka 30 procent av den totala spridningen i Sverige.

³⁵ Jämför Jonsson & Siven (1986) som diskuterar spridningen i termer av lönefördelningen för en individ och lönefördelningen mellan individer.

³⁶ Se noten under figur 1.

³⁷ Om sysselsättningsökningen i höglönebranscher är mindre än sysselsättningsminskningen i låglönebranscher kommer den vägda lönespridningen att utjämnas även om spridningen i de högsta och de lägsta lönerna mellan branscherna skulle vara oförändrade.



Figur 1 Den ovägda mellanbranschlönespridningens utveckling för industriarbetare.

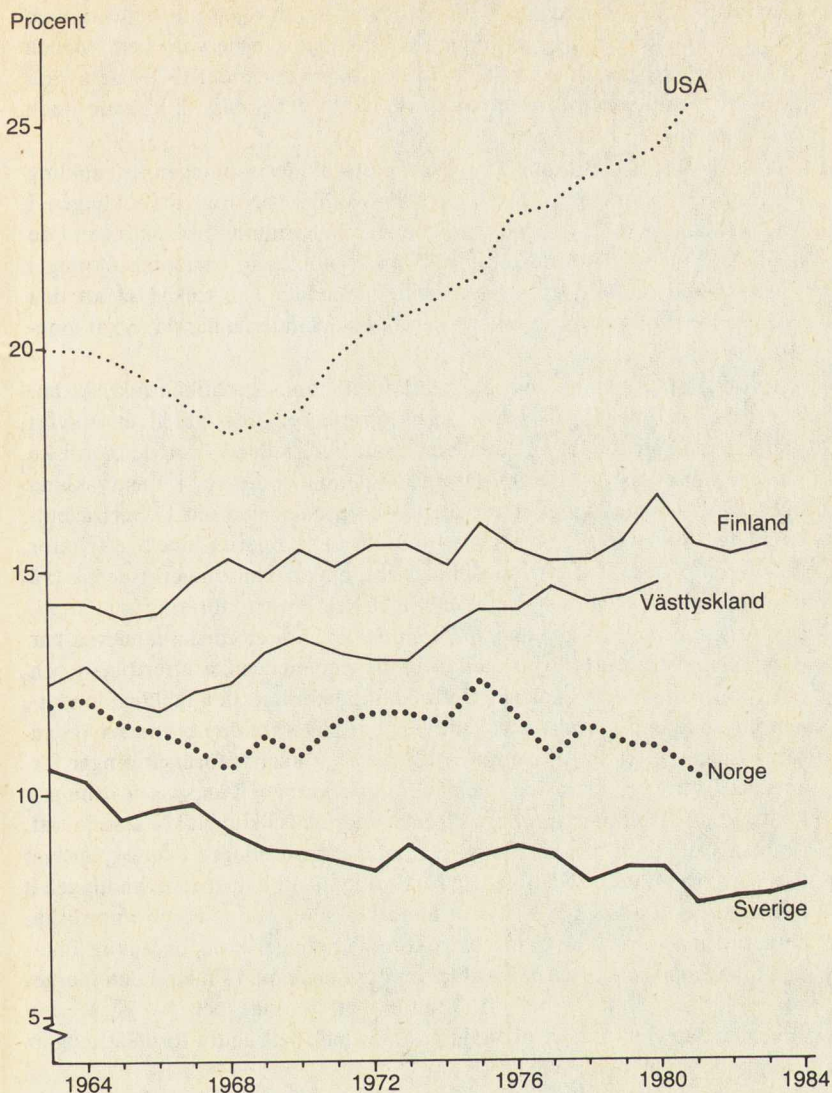
Källa: Egna beräkningar.

Beräknas trenden i de spridningsmått som anges i figur 1 och 2 erhålls följande koefficientvärden för respektive land:

	Sverige	Finland	Norge	Västtyskland	USA
ovägd spridning	-.001	-.003	.011*	.017*	.020*
vägd spridning	-.013*	.005*	-.003	.011*	.016*
Antal branscher	28	28	27	25	28
Period:	1963-84	1963-83	1963-81	1963-80	1963-81

Anm.: Asterix anger statistisk signifikans på 1%-nivån. Den ovägd spridningen mäts med variationskoefficienten definieras som standardavvikelsen i branschernas genomsnittliga löner i procent av den genomsnittliga lönen för hela tillverkningsindustrin. Den vägd spridningen avser variationskoefficienten viktad med branschernas andelar av den totala sysselsättningen i tillverkningsindustrin.

Källa: Egna beräkningar utifrån Yearbook of Industrial Statistics.



Figur 2 Den vägda mellanbranschlönespridningens utveckling för industriarbetare.

Källa: Egna beräkningar.

ningen inte har förändrats nämnvärt (se figur 1). Den utjämning av den vägda lönespridningen som vi kan konstatera för Sverige är således delvis en följd av att de industrianställdas relativa fördelning mellan branscher har ändrats.³⁸

När det gäller den ovägd lönespridningens utveckling tycks den fackliga utjämningspolitiken i Sverige och även i Finland snarare ha haft ett konserverande än ett utjämnande inflytande på lönespridningen. I Finland har dock den genomsnittliga spridningen legat på en betydligt högre nivå än i Sverige. Utvecklingen i Norge tyder på att den fackliga utjämningspolitiken inte helt har lyckats motverka marknadsbetingade faktorer att slå

³⁸ I Zetterberg (1985) jämförs för samma länder den vägda lönespridningens faktiska utveckling 1963–80 med den som skulle ha ägt rum om de branschsysselsattas relativa fördelning mellan branscher under perioden hade varit identisk med den som rådde 1963 under det att den genom-

snittliga lönen hade utvecklat sig på samma sätt som nu skett. Denna jämförelse visar att den vägda lönespridningen hade varit mindre utjämnad i Sverige och mer ojämn i Norge, än vad som nu är fallet. För övriga tre länder påverkas inte den vägda branschlönespridningen nämnvärt av förändringar i branschernas viktsammansättning.

³⁹ Det är främst betydande relativlönestegringar i den norska oljeindustrin i mitten av 1970-talet som förklarar den kraftiga spridningsökningen. Detta framgår om oljeindustrin exkluderas vid beräkningen av spridningsmättet.

⁴⁰ Detta innebär inte nödvändigtvis att utvecklingen i den totala branschlönespridningen i länderna har varit densamma, eftersom vi inte har kunnat beakta hur lönespridningen inom branscherna har utvecklats. I Jonsson & Siven (1986) konstateras för Sverige att lönespridningen inom olika avtalsområden kraftigt har minskat sedan början av 1970-talet.

igenom på lönespridningen. Den omvälvning som oljefyndigheterna kom att innebära för den norska industriutvecklingen torde vara den främsta förklaringen till den dramatiska spridningsökningen under 1970-talets första hälft.³⁹ Under den senare hälften av detta decennium minskade dock lönespridningen betydligt.

Vi kan således konstatera att mellanbranschlönespridningens utveckling i Sverige, Finland och Norge betydligt skiljer sig från utvecklingen i Västtyskland och USA. Den tämligen stabila spridningsutvecklingen i de nordiska länderna kontrasterar mot en trendmässig spridningsökning i Västtyskland och USA.⁴⁰ Dessa länderskillnader kan tolkas så att den fackliga löneutjämningspolitiken i de nordiska länderna har påverkat lönestrukturens utveckling.

I vilken utsträckning den fackliga löneutjämningspolitiken faktiskt har påverkat den branschmässiga sysselsättningsutvecklingen är givetvis svårt att bedöma. Vi har ovan konstaterat att till skillnad från de nordiska länderna har arbetskraftsomflyttningarna inom industrin i Västtyskland och USA, varit betydligt större mellan branscher med olika efterfrågeutveckling än mellan branscher med initieilt olika relativt löneläge (jämför tabellerna 6 och 7). Den branschmässiga omstruktureringen i dessa två länder uppvisar således stora likheter med den omstrukturering som impliceras av den marknadsekonomiska modellen. I de nordiska länderna har däremot omstruktureringen mellan branscher med olika lönestatus varit likartad. Detta kan indikera att den fackliga löneutjämningspolitiken, direkt eller indirekt, har påverkat den branschmässiga utvecklingen eftersom utjämningspolitiken har skapat förutsättningar för en sysselsättningsexpansion i höglönebranscherna och en sysselsättningskontraktion i låglönebranscherna. Men vi har också kunnat konstatera, att i motsats till Finland och Norge, så har sysselsättningen i de expansiva branscherna minskat i Sverige. En förklaring till att industriomvandlingen i Sverige i detta avseende har varit annorlunda än i de två andra nordiska länderna kan vara att de branschstrukturella betingelserna för facklig löneutjämningspolitik har varit betydligt mer gynnsamma i Finland och Norge än i Sverige (jämför tabell 5). Jämför man Sverige och Norge är det uppenbart att den norska oljeindustrin har haft helt andra förutsättningar att expandera än den svenska.

Slutsatsen av analysen i detta kapitel är för det första att vi har funnit indikationer på att arbetsmarknaden i de fyra undersökta västeuropeiska länderna i branschmässigt hänseende är mindre flexibel än den amerikanska. För det andra tycks lönestrukturen i de tre undersökta nordiska länderna i större utsträckning, än vad som är fallet i Västtyskland och USA, ha påverkats av institutionella faktorer.

3. Den regionala lönestrukturen, arbetslösheten och omflyttningen. En jämförelse mellan Sverige och tre andra länder.

Det första syftet med denna delstudie är att beskriva den regionala strukturomvandlingen i Sverige under 20-årsperioden 1965–1985 med utgångspunkt från arbetslöshets- och nettomigrationsdata för enskilda län. Denna beskrivning kommer också att relateras till utvecklingen i några andra industriländer, i första hand Finland, Storbritannien och USA.

Det andra syftet är att för samma länder se hur förändringar i de regionala löneskillnaderna påverkar dels arbetskraftsefterfrågan (arbetslösheten), dels nettoinflyttningen till de enskilda regionerna.

Det tredje syftet slutligen är att diskutera i vad mån fackliga löneutjämningsambitioner påverkat den regionala lönestrukturen, och vilka konsekvenser detta i så fall har haft för pull- och push-rörligheten.

3.1 Det regionala obalansproblemet

I detta avsnitt skall vi beskriva den regionala strukturomvandlingen i Sverige de senaste två decennierna. Som referenspunkt för denna beskrivning kommer vi att använda begreppet regional balans.

Begreppet regional balans är inte entydigt. Å ena sidan kan man som referenspunkt ha det analytiska jämviktsbegreppet. En operationell definition av regional balans skulle då kunna vara samma sysselsättningskvot i alla regioner.⁴¹ Å andra sidan kan referenspunkten vara de regionalpolitiska befolkningsmålen. En operationell definition av regional balans skulle då kunna vara samma befolkningstillväxt i alla regioner.⁴²

På grund av att näringslivet är ojämnt regionalt fördelat vad gäller sammansättningen av tillväxtorienterade näringar och tillbakagående, så får strukturomvandlingsprocessen konsekvenser för arbetskraftsefterfrågans utveckling i olika regioner, och detta skapar ett behov av omflyttning av arbetskraft från de sysselsättningsmässigt tillbakagående regionerna till de expanderande. Omflyttningen kommer härigenom att bidra till en utjämning av de regionala sysselsättningskvoterna, men kan gå på tvärs med de regionalpolitiska befolkningsmålen.

Om arbetskraften däremot flyttar från de sysselsättningsmässigt expanderande regionerna till de tillbakagående, så kommer spridningen i de regionala sysselsättningskvoterna sannolikt successivt att öka. I detta fall kommer dock befolkningsomflyttningen att stå i överensstämmelse med de regionalpolitiska befolkningsmålen.

⁴¹ Antalet sysselsatta i procent av antal personer i arbetskraften.

⁴² Jämför proposition 1975/76: 211.

Låt oss börja med att teckna en bild av den regionala utvecklingen i Sverige utifrån den första av de två definitionerna av begreppet regional balans, nämligen samma sysselsättningskvot i alla län. Då det råder ett linjärt samband mellan sysselsättningskvot och arbetslöshetskvot är det naturligtvis analytiskt sett egalit om vi resonerar i termer av den ena eller den andra variabeln.⁴³ I den ekonomisk-politiska debatten både i Sverige och internationellt används vanligen den registrerade arbetslöshetskvoten som indikator på graden av måluppfyllelse i sysselsättningspolitiken, varför vi valt att föra diskussionen i första hand i termer av den senare variabeln.

Den registrerade arbetslöshetskvoten på en delmarknad kan ses som ett mått på utbudsöverskottet på denna delmarknad. Ett annat tänkbart mått erhålls om man till antalet arbetslösa adderar antalet personer i arbetsmarknadspolitiska åtgärder och antalet förtidspensionerade av arbetsmarknadsskäl.⁴⁴ Det senare måttet torde bättre än det förra spegla utbudsöverskottet på arbetsmarknaden som mått på utnyttjad produktionskapacitet. Det förra torde å andra sidan utgöra en bättre indikator på arbetslösheten som ett välfärdsproblem. I tabell 11 redovisas hur arbetslöshetskvoten respektive det totala utbudsöverskottet på arbetsmarknaden i procent av befolkningen i arbetsför ålder har utvecklats över tiden för riket och för tre länsaggregat.

Tabell 11 Den registrerade arbetslöshetskvoten, u_1 , och det totala utbudsöverskottet på arbetsmarknaden i procent av befolkningen i arbetsför ålder, u_2

		1965	1970	1975	1980	1985
storstadslän*	u_1	0.8	1.2	1.2	1.5	2.2
	u_2	0.9	2.1	3.5	4.7	6.0
skogslän**	u_1	2.1	2.3	2.7	3.0	4.0
	u_2	2.5	4.1	6.2	7.6	9.8
övriga län	u_1	1.1	1.4	1.5	1.9	2.8
	u_2	0.9	2.5	3.9	5.2	7.0
riket	u_1	1.2	1.5	1.6	2.0	2.8
	u_2	1.4	2.7	4.3	5.6	7.2

* A, B, M och O.

** S, W, X, Y, Z, AC, BD.

Källor: AMS Arbetsmarknadsstatistik, arbetskraftsundersökningarna.

Över tiden har såväl den öppna arbetslösheten som det totala utbudsöverskottet på arbetsmarknaden ökat. Detta antyder ökade välfärds- och effektivitetsproblem. Ökningen av det senare problemet överskattas dock i u_2 -mättet, då det parallellt skett en kraftig minskning av den dolda arbetskraftsreserven.⁴⁵

I tabell 12 har vi för ett antal år beräknat den regionala spridningen i dels den registrerade arbetslösheten, dels det totala utbudsöverskottet på arbetsmarknaden. Av tabellen framgår att mellan 1965 och 1970 minskade spridningen i arbetslöshet mellan länen, medan spridningen i det totala utbudsöverskottet på de regionala arbetsmarknaderna var tämligen konstant. Efter 1970 har utvecklingen varit entydigt negativ enligt båda mät-

⁴³ $\frac{U}{L} = 1 - \frac{N}{L}$, där U är

antalet arbetslösa, N antalet sysselsatta och L antalet personer i arbetskraften.

⁴⁴ Hur antalet förtidspensionerade av arbetsmarknadsskäl beräknats, se Nilsson (1979) s. 140.

⁴⁵ Jämför Nilsson (1981).

ten. I denna växande regionala obalans kan man också finna ett tydligt mönster. Skillnaden mellan skogslänen och storstadslänen i arbetslöshetsknot och totalt utbudsöverskott på arbetsmarknaden har, som framgår av tabell 11, vuxit successivt över observationsperioden.

Tabell 12 Den regionala (ovägda) spridningen i den registrerade arbetslösheten, S_{u_1} , och i det totala utbudsöverskottet på arbetsmarknaden, S_{u_2}

	1965	1970	1975	1980	1985
S_{u_1}	1.16	0.70	0.78	0.79	0.86
S_{u_2}	1.13	1.16	1.49	1.54	1.79

Källor: Egna beräkningar utifrån AMS Arbetsmarknadsstatistik och arbetskraftsundersökningarna.

Att den regionala spridningen, både vad gäller den registrerade arbetslösheten och det totala utbudsöverskottet på de regionala arbetsmarknaderna, ökat efter 1970 kan vara en indikation på att arbetsmarknadens funktionsförmåga försämrats. Det kan emellertid också finnas andra förklaringar till dessa under 1970-talet växande regionala obalanser. Man kan för det första tänka sig att de generellt sett växande sysselsättningsproblemet i riket, vilket framgår av den växande arbetslöshetsknoten enligt tabell 11, på grund av skillnader i näringslivsstrukturen kommit att slå olika hårt mot de enskilda länen. En likformad minskning av sysselsättningsmöjligheterna i länen leder däremot ej till ökad regional spridning i arbetslöshetsknoterna.⁴⁶ Man kan för det andra också tänka sig att den ökade spridningen i det totala utbudsöverskottet på de regionala arbetsmarknaderna kan vara en följd av en ökad samhällelig ambition visavi det regionalpolitiska befolkningsmålet, och att därför AMS successivt tillfört ökade resurser för att klara de regionala sysselsättningsproblemen.

Den regionala utvecklingen kan, som vi diskuterat ovan, också beskrivas med det regionala befolkningsmålet som referenspunkt. Under hela observationsperioden ökar storstadslänens andel av befolkningen i arbets-

⁴⁶ Sambandet mellan arbetsmarknadsutvecklingen i riket och i en region kan åskådliggöras på följande sätt. Antag att sysselsättningsvariationen i den i :te regionen samvarierar proportionellt med riket:

$$\ln \frac{N_i}{\bar{N}_i} = k \ln \frac{N}{\bar{N}}$$

där N betecknar antal sysselsatta, \bar{N} den potentiella sysselsättningen. Då följande approximation gäller

$$-\ln \frac{N_i}{\bar{N}_i} = -\ln(1 - u_i) \sim u_i, \text{ där } u_i = \frac{\bar{N}_i - N_i}{\bar{N}_i},$$

så gäller också (approximativt) att

$$u_i \sim k \ln \frac{N}{\bar{N}}.$$

för ålder medan skogslänens andel minskar. De övriga länen har under observationsperioden haft relativt konstant andel av befolkningen. Delar vi upp observationsperioden så kan konstateras att de regionala andelsförskjutningarna efter 1970 varit betydligt långsammare än under 1960-talet. Jämför tabell 13.

Tabell 13 Andelen av den arbetsföra befolkningen i olika länsgrupper. Procent.

	Storstadslän	Skogslän	Övriga län
1963	34.5	23.3	42.2
1970	36.6	21.7	41.7
1985	36.9	21.0	42.1

Källa: Arbetskraftsundersökningarna.

Befolkningsutvecklingen i en region bestäms av den naturliga befolkningstillväxten och av nettoinflyttningen. Den naturliga befolkningstillväxten kan variera på grund av skillnader i fruktsamhet och/eller ålderstruktur. Ålderstrukturen kan i sin tur vara en följd av tidigare omflyttningmönster, vilket beror på att det först och främst är de unga som flyttar. Nettoinflyttningen till en region påverkas såväl av nettoomflyttningmönstret inom landet som av hur flyttningsoverskottet mot omvärlden fördelas regionalt.

Under perioden 1963–70 svarade i Sverige skogsläna för en betydande utflyttning förlust, eller ca 11 000 per år. 1971 skedde en omsvängning av flyttningriktningarna, och under perioden 1971–80 uppkommer ett inflyttningsoverskott i skogsläna, motsvarande ca 3 000 per år. Samtidigt registrerar storstadsläna en flyttning förlust på nära 7 000 per år. 1981 sker ånyo en omsvängning i flyttningriktningarna, och för 1980-talets första år kan storstadsläna registrera en årlig flyttningvinst på dryga 5 000, av vilken skogsläna och övriga län svarar för ungefär hälften vardera.

Flyttningmönstret i Sverige under 1980-talets första år har likheter med 1960-talets. Storstadsläna svarade 1963–70 för ca 65 procent av den sammantagna nettoinflyttningen, motsvarande tal för 1980-talets första år ca 60 procent. Under 1960-talet svarade vidare Stockholms län för ca 60 procent av storstadslänens nettoinflyttning, för 1980-talets första år är siffran ca 85 procent.

För observationsperioden har, med undantag för åren 1971 och 1972, varje år registrerats ett nettoinflyttningsoverskott gentemot utlandet. Denna flyttningvinst fördelas inte proportionellt mellan läna, utan bidrar till den långsiktiga förskjutningen av de regionala befolkningsandelarna. Som framgår av tabell 14 så finns en betydande överensstämmelse mellan omflyttningmönstret inom landet och den länsvisa fördelningen av flyttningsoverskottet gentemot utlandet.⁴⁷

⁴⁷ Den regionala andelen av flyttningvinsten gentemot utlandet har beräknats på följande sätt:

$$\left\{ \left(\frac{NMU}{B} \right)_i - \right.$$

$$\left. \left(\frac{NMU}{B} \right)_{\text{Riket}} \right\} \cdot B_i,$$

där i betecknar det enskilda länet ($i = 1 \dots 24$), NMU nettoinflyttningsoverskott gentemot utlandet och B befolkning.

Tabell 14 Flyttningsnetto för tre länsaggregat. Genomsnitt per år, 1 000-tal personer.

	Omflyttningen mellan länen			Fördelningen av inflyttningsöverskottet gentemot utlandet		
	1963-70	1971-80	1981-85	1963-70	1971-80	1981-85
Storstadslän	11.8	-6.7	5.1	1.6	1.8	1.0
Skogslän	-13.9	2.9	-2.6	-3.5	-1.2	-0.9
Övriga län	2.1	3.9	-2.5	1.9	-0.7	0.0

Källa: Egna beräkningar utifrån SOS Befolkningsförändringar.

Tabell 15 Den länsvisa nettoomflyttningen (summa nettovinsten), 1 000-tal personer.

	1963-65	1965-70	1971-75	1976-80	1981-85
Inrikes	19.5	16.8	11.9	11.0	8.5
Utrikesnettot	4.6	5.2	3.6	5.8	2.7
Summa	24.1	22.0	15.5	16.8	11.2

Källa: Egna beräkningar utifrån SOS Befolkningsförändringar.

Man kan dra tre slutsatser från denna beskrivning av den faktiska regionala utvecklingen. Samtidigt som den regionala spridningen i arbetslöshet har ökat (tabell 12) så har den regionala befolkningsomflyttningen minskat (tabell 15). Denna empiriska iakttagelse står ej i överensstämmelse med den teoretiska modellens implikationer.

Om man jämför utvecklingen i storstadslänen och i skogslänen, kan man tidsmässigt urskilja tre olika mönster. Under 1960-talet skedde en betydande nettoinflyttning till storstadslänen och en betydande nettoutflyttning från skogslänen, samtidigt som skillnaderna i arbetslöshetsknot mellan länsaggregaten utjämnades. Under 1970-talet skedde en omsvängning i flyttningsmönstret, samtidigt vidgades successivt skillnaden i arbetslöshetsknot mellan länsaggregaten. Den senare utvecklingstendensen kan ses som en indikation på att det regionalpolitiska befolkningsmålet har fått högre prioritet och att det kan föreligga en "trade off" mellan befolkningsmålet och ambitionen att utjämna de regionala arbetslöshetsskillnaderna.

Under 1980-talets första halva överensstämmer flyttningsmönstret åter med 1960-talets. Trots detta fortsätter skillnaden i arbetslöshetsknot mellan länsaggregaten att växa. Förklaringen till detta kan vara att arbetsmarknaden nu på 1980-talet fungerar bättre än på 1970-talet men inte lika effektivt som på 1960-talet.

I Rehn-Meidnermodellen utgör befolkningsomflyttningen den centrala mekanismen för att utjämna de regionala sysselsättningsskillnaderna. Denna mekanism blir särskilt viktig när lönestrukturen är stel. Hur skall man då förklara den nedgång som skett i den länsvisa nettoomflyttningen i Sverige de senaste två decennierna, enligt tabell 15? Är den observerade minskningen en konsekvens av färre möjligheter att flytta till nya arbetstillfällen på grund av minskad tillväxt i ekonomin eller är den en följd av minskad flyttningsbenägenhet?

Om marknadens inflytande över flyttningsrörelserna mellan olika geografiska delmarknader minskar, kommer detta att medföra ökade krav på

rörlighet inom de enskilda delmarknaderna: minskad geografisk rörlighet ökar anpassningsbördan på de lokala och företagsinterna arbetsmarknaderna. Följden av detta torde bli förlängda arbetslöshetstider för de svaga grupperna på arbetsmarknaden, de handikappade, de äldre, dåligt utbildade kvinnor och ungdomar.

Innan vi närmare försöker analysera marknadens styrande inflytande på den regionala omflyttningen och lönestrukturen skall vi avrunda denna diskussion med att relatera data på flyttningsintensiteten i Sverige med motsvarande data för några västeuropeiska länder och USA. Som framgår av tabell 16 så är den geografiska rörligheten väsentligt högre i USA än i de västeuropeiska länderna. Samtidigt förefaller den markerade minskningen i regional omflyttning under 1970-talet i Västeuropa inte ha någon motsvarighet i USA.

Tabell 16 Flyttningsintensiteten i några olika länder. Totala antalet flyttningar över regionsgräns i procent av hela befolkningen

	1970	1980	1984
1. Flyttning mellan befolkningsmässigt stora regioner:			
England och Wales (8 regioner)	1.5	1.1	
Västtyskland (11 delstater)	1.8	1.3	
USA (51 delstater)	3.4	3.3	
2. Flyttning mellan befolkningsmässigt små regioner:			
Danmark (15 län)	4.8*	3.4	3.5
Finland (12 län)	2.5	1.6	1.8
Norge (18 län)	3.0	2.3	2.0
Sverige (24 län)	2.7	2.0	1.8
USA (län)	6.5	6.2	

* 1971

Källor: OECD (1986b) s. 63, Befolkningsstatistiken i Danmark, Finland, Norge och Sverige.

3.2 Har den inbyggda självreglerande förmågan på den svenska arbetsmarknaden försämrats efter 1970?

Vi har ovan konstaterat ett bestående mönster i den regionala arbetslöshetsstrukturen på den svenska arbetsmarknaden. Att obalansproblemen kvarstår och t. o. m. tycks förvärras är en indikation på att det kan finnas brister i arbetsmarknadens funktionsförmåga. Det är också, som vi skrev inledningsvis, lätt att finna argument för att funktionsförmågan på den svenska arbetsmarknaden har försämrats under 1970-talet: den solidariska lönepolitiken, AMS-politiken, de nya arbetsmarknadslagarna etc.

Den högre arbetslöshetskvoten i skogs länen än i riket i övrigt borde enligt modellen medföra nettoutflyttning och uppbromsad löneökningstakt. Genom denna ökade utflyttning, och till följd av nedpressade relativlöner stimulerad sysselsättningstillväxt, borde sedan arbetslöshetsskillnaden successivt reduceras. I vilken utsträckning det finns en inbyggd förmå-

ga att lösa upp obalanser som uppkommer på den regionalt avgränsade delarbetsmarknaden bestäms enligt modellen ovan dels av graden av löneflexibilitet på marknaden och arbetskraftens flyttningsbenägenhet, dels av arbetskraftsefterfrågans elasticitet med avseende på lönen. På en arbetsmarknad som utmärks av en stark självreglerande förmåga kommer följaktligen också facketts möjligheter att bedriva en marknadsstyrande lönepolitik att minska; på en fullständigt flexibel marknad blir effekten av de fackliga lönepolitiska ambitioner lika med noll.

För att testa hypotesen att arbetsmarknadens självreglerande förmåga blivit mindre, måste vi således utgå från en modell som inkluderar samtliga dimensioner av begreppet "flexibel arbetsmarknad". Det räcker inte med att konstatera att exempelvis löneflexibiliteten blivit mindre; den minskade löneflexibiliteten kan ju ha kompensats av en ökad rörlighet. Ett test på om flexibiliteten på den svenska arbetsmarknaden blivit mindre under 1970 och 1980-talet än under 1960-talet kan man få genom att jämföra estimat på de strategiska koefficienterna i modellen för dessa tidsperioder.

Ett annat test är att jämföra de estimerade koefficienterna i svenska studier med motsvarande estimat från utländska studier. Denna jämförelse borde idealt sett göras på likartade och fullständigt specificerade modeller. Praktiskt är detta inte möjligt; det som står till buds i form av utländska studier är först och främst migrationsstudier och studier av den regionala löneutvecklingen. På grund av de metodmässiga skillnaderna kan det dessutom vara svårt att göra direkta jämförelser av storleken på de uppskattade koefficientvärdena i utländska undersökningar och motsvarande koefficientvärden i svenska studier. Vad gäller regionala studier av arbetskraftsefterfrågan så saknas sådana nästan helt. Men i detta fall torde det vara rimligt att anta att skillnaderna i produktionsteknik mellan de intressanta länderna är liten och därmed borde man också kunna anta att arbetskraftsefterfrågans elasticitet med avseende på länen heller inte skiljer sig särskilt mycket.

En ofta framförd hypotes när det gäller att förklara skillnaden i sysselsättningsutveckling mellan USA och Västeuropa är att lönestrukturen är mindre stel i USA; i modelltermer att c_1 -koefficienten i ekvation (8) är större i löneekvationer som är skattade på amerikanska regionala data än i löneekvationer skattade på västeuropeiska regionala data. För hypotesen talar den starkare fackliga traditionen i Västeuropa, med mera centraliserade förhandlingar än i USA. Vår faktiska kunskap är dock begränsad: "Evidence is scanty but it appears that relative wage structures across sectors and occupations have been more flexible in the United States and Japan than in the major European countries over the last decade."⁴⁸

Ju mera trögrörliga lönerna är desto större är, som vi konstaterat ovan, möjligheten att bedriva en facklig löneutjämningspolitik. En framgångsrik lönepolitik förutsätter följaktligen inte endast avtal om låglönepåslag, utan även att marknaden strävan att återställa de ursprungliga lönerelationerna hindras. Systemet med förtjänstutvecklingsgarantier i Sverige kan sägas representera ett försök från fackföreningarnas sida att minska marknadens möjlighet att ta tillbaka vad avtalen ger i form av löneutjämning; i modellens termer innebär förtjänstutvecklingsgarantierna ett försök att minska c_1 -koefficienten.⁴⁹

⁴⁸ OECD (1984) s. 9.

⁴⁹ "Löntagarorganisationerna uppfattar genomgående löneglidningen som ett problem. Den innebär från deras synpunkt ett okontrollerat inslag i lönebildningen som försvårar genomförandet av olika lönepolitiska målsättningar. Den ger också upphov till spänningar såväl inom som mellan olika organisationers medlemsgrupper. På olika sätt söker organisationerna därför i avtalen få in bestämmelser som minskar utrymmet för löneglidning eller som reducerar dess snedvridande verkan." LO (1976) s. 206.

Förtjänstutvecklingsgarantier har, med undantag för 1971 års avtal, funnits inskrivna i samtliga centrala avtal sedan 1966. Det har också funnits förtjänstutvecklingsgarantier i några avtal under 1950-talets första del. Förtjänstutvecklingsgarantierna utformas vanligen enligt följande mall (1974 års centrala uppgörelse): "Om vid avtalsårets utgång det genomsnittliga förtjänstläget per arbetad timme för vuxna arbetare icke ökat med minst 55 öre utöver den avtalsmässiga löneökningen, skall det genomsnittliga förtjänstläget höjas med det örestal som motsvarar skillnaden mellan 55 öre och den genomsnittliga förtjänststegringen i ören under året utöver den avtalsmässiga löneökningen."⁵⁰ Parterna inom respektive avtalsområde har att komma överens om hur tillämpningen skall ske.

Om den avtalsmässiga konstruktionen av följsamhetsklausulerna sett över hela observationsperioden 1965–85 varit utformade efter samma mall, så borde det vara rimligt att anta att c_1 -koefficienten kan betraktas som en konstant. Låt oss granska detta antagande.

Rent allmänt torde man kunna påstå att förtjänstutvecklingsgarantiernas effektivitet beror dels på hur små grupper garantin beräknas, dels på hur potten faktiskt läggs ut. Från början beräknades garantin för avtalsområden, fr. o. m. 1974 företagsvis och fr. o. m. 1975 också med uppdelning på tids respektive ackordslönearbete. Den senaste förändringen betyder att en snabb löneglidning för ackordsarbetarna inte längre kommer att äta upp garantibeloppet för lönearbetarna.⁵¹ Särskilt övergången från avtalsområden till företag torde kunna ha haft negativa konsekvenser för den regionala löneflexibiliteten.

Följsamhetsgarantiernas effektivitet beror också på metoden att lägga ut pottorna. Från fackligt håll har kraven vuxit sig allt starkare på att pottorna inte bara skall beräknas utan också läggas ut på individuell basis på samma sätt om låglönegarantierna. "Vårt krav för framtiden bör därför vara att möjligheterna att tillförsäkra varje individ en viss följsamhet till den genomsnittliga förtjänstutvecklingen förbättras."⁵² I 1981 års centrala avtal fanns också en rekommendation att följsamhetsgarantipotten företrädesvis skulle fördelas till grupper med en ogynnsam löneutveckling.⁵³ Avses med löneutveckling detsamma som löneglidning förstärks den ovan diskuterade tendensen. Avses ogynnsam löneutveckling överhuvudtaget blir förtjänstutvecklingsgarantierna däremot ett komplement till låglönesatsningarna.

Av den nedan estimerade regionala löneekvationen framgår att det skett en minskning i den regionala löneflexibiliteten i Sverige efter 1970. Före 1970 medförde en enprocentig ökning av arbetslösheten i en region, givet arbetslöshetsläget i riket, till en dämpning av löneökningstakten i regionen med drygt en halv procentenhet. Efter 1970 däremot har en vidgad arbetslöshetsdifferens en mera begränsad effekt på lönestegringstakten; under 1970-talet medförde en enprocentig ökning av arbetslösheten i en region 0.2 procentenhets dämpning, och under 1980-talets första del endast 0.1 procentenhets dämpning. Se tabell 17.

⁵⁰ LO (1983) s. 100.

⁵¹ LO (1983), LO (1976) s. 207 och Metall (1977) s. 40.

⁵² Metall (1977) s. 40.

⁵³ LO (1983) s. 187. Jämför även Verkstadsavtalet (1979) s. 67.

Tabell 17 Den estimerade löneekvationen.*

$$\begin{aligned} \Delta(\ln w_i - \ln w) = & - (0.0057 - 0.0039 D2 - 0.0048 D3) \{u_i - u\} \\ & (-4.67) \quad (2.64) \quad (3.15) \\ & - 0.0838 \{\ln w_i(-1) - \ln w(-1)\} \\ & (-5.89) \\ & 24 \\ & + \sum_{i=2} b_i DUM_i \end{aligned}$$

$\bar{R}^2 = 0.12$ SE = 0.0082 Observationsperiod 1965–85, n = 504.

* Beteckningar: $i = 1..24$, $w = c$ -lön industriarbetare, vuxna män, kronor per timme (SOS Löner), $u =$ arbetslöshetsknoten (AKU), $D1 =$ tidsdummy som antar värdet 1 åren 1965–70 och värdet 0 övriga år, $D2 =$ tidsdummy som antar värdet 1 åren 1971–80 och värdet 0 övriga år, samt $D3 =$ tidsdummy som antar värdet 1 åren 1981–85 och värdet 0 övriga år. Inom parentes under det skattade koefficientvärdet anges estimatets t-värde.

Källa: Egna beräkningar.

Vi kan således konstatera en försämrad regional löneflexibilitet i Sverige efter 1970. Nästa fråga är om flexibiliteten är mindre i Sverige än i andra industriländer.

Det har gjorts ett flertal studier av sambandet mellan den regionala lönestrukturen och regionala arbetslöshetsproblem för Storbritannien⁵⁴. I Pissarides och McMaster (1984, s.2) konstateras att "The consensus is that local employment, and more generally local supply and demand conditions, play only a limited role in the determination of regional earnings."

För USA kan man för det första konstatera en hög grad av stabilitet i den regionala lönestrukturen. För det andra att det inte är någon korrelation mellan höga löner och låg arbetslöshet.⁵⁵ Det tycks dock, liksom i Sverige, Storbritannien och Finland, finnas ett kortsiktigt negativt samband mellan löneökningstakten i en region och förändringar i arbetslöshetsdifferensen.⁵⁶

På en fullständigt flexibel arbetsmarknad skall endast förekomma kompenserande löneskillnader. En permanent större arbetslöshetsrisk i en region skulle enligt detta synsätt således kunna kompenseras av ett högre löneläge. Både för USA och Storbritannien finns det indikationer på att detta förhållande gäller på längre sikt.⁵⁷

I tabell 18 sammanfattas resultaten från några av de ekonometriska studier avseende den regionala löneflexibiliteten i Storbritannien, Finland och USA som vi tagit del av. Vår slutsats är att det utifrån denna genomgång inte går att finna några entydiga belegg för att den regionala löneflexibiliteten i Sverige ens under det senaste decenniet verkligen varit lägre än i de undersökta länderna.⁵⁸

I den neoklassiska modellen kommer en störning på en regional delarbetsmarknad (t ex genom ett skift i utbudskurvan för arbetskraft) att medföra en omedelbar anpassning av lönerna mot det nya jämviktsläget. Genom att arbetskraften är rörlig mellan delarbetsmarknaderna kommer i ett längre tidsperspektiv en utjämning av lönerna mellan regionerna åter att ske. Men som vi ovan sett så tycks den regionala löneflexibiliteten inte fungera särskilt väl i praktiken, vare sig i Sverige eller i de andra studerade

⁵⁴ Se t. ex. Moore & Roodes (1981), Pissarides & McMaster (1984), Hart & McKay (1977), Thirwall (1970).

⁵⁵ Martin (1981) s. 115 ff.

⁵⁶ Pissarides & McMaster (1984) s. 13 (UK), Eriksson (1986), s 17 (Fi) och NIER (1984) s. 53 ff (USA).

⁵⁷ Op.cit., jämför även Adams (1985).

⁵⁸ Observera att regionerna i USA i dessa studier är mycket stora och att resultaten kan bli anorlunda med en finare regionindelning.

Tabell 18 Effekten av en enprocentig ökning av arbetslöshetsknoten i en region, givet arbetslöshetsknoten i riket, på löneökningstakten i regionen på kort och lång sikt, samt på det långsiktiga löneläget (kompensatorisk löneskillnad).

		kort sikt	lång sikt	kompensatoriska löneskillnader*
Sverige	1965–70 (24 län)	-0.6	-0.6	nej (-6.8)
	1971–85 (24 län)	(-?)	(-?)	nej (-1.8)
Storbritannien	1963–82 (9 reg.)	-0.5	+0.1	ja (+3.2)
Finland	1971–83 (13 län)	-0.3	-0.1	nej (-1.3)
USA		??*		ja***

* $(\ln w_i - \ln w) 100 = a(u_i - u)$. I det långsiktiga jämviktsläget motsvarar koefficienten $a > 0$ den kompenserande löneskillnaden.

** Syverson (1984) s 57–58, Behman (1978) s 172–74.

*** Adams (1985) s 44–45, Behman (1978) s 172.

Källor: Tabell 7 för Sverige, Eriksson (1986) för Finland, Pissarides & McMaster (1984) för Storbritannien och för USA enligt noterna ovan.

länderna. Nästa fråga vi skall ställa oss gäller den geografiska rörlighetens betydelse som anpassningsmekanism.

Som kan konstateras utifrån vår modell (jämför tabell 1) så kommer, om c_1 -koefficienten är lika med 0, en exogen förändring i produktionen i en enskild region inte att påverka regionens relativa löneläge, men däremot arbetslöshet och nettoimmigration. Givet arbetskraftsefterfrågans elasticitet med avseende på produktionen, a_5 , kommer variationen i elasticiteten för arbetslösheten, respektive nettoimmigrationen, med avseende på produktionen att bestämmas av push-elasticiteten, b_1 .

I den svenska modellen antogs, som vi diskuterat i avsnitt 1.1 ovan, att de regionala obalanserna i sig och utan löneanpassning skulle tvinga fram den nödvändiga arbetskraftsomflyttningen, push-rörlighet. Av Holmlund (1984, s 124) framgår också att erfarenhet av arbetslöshet är vanligare hos hushåll som har flyttat mellan län under perioden 1974–78 än hos de hushåll som inte gjort motsvarande flyttning. På grund av den solidariska lönepolitiken reduceras incitamenten för individerna att byta arbete och flytta, och frågan är om det har skett en tillräcklig ökning av push-rörligheten för att kompensera den minskade pull-rörligheten, eller om den regionala arbetsmarknaden blivit stelare som en följd av de fackliga lönepolitiska ambitionerna. Vi skall här dels söka klarlägga om den registrerade minskningen i antalet flyttningar i Sverige, jämför tabell (6), är en följd av minskad flyttningsbenägenhet, dels jämföra flyttningsbenägenheten i Sverige och i några andra industriländer.

Det finns svenska studier som tyder på att flyttningsbenägenheten varit lägre under 1970-talet än under 1960-talet.⁵⁹ Den nedan redovisade nettoimmigrationsekvationen, se tabell 19, tyder på att pull-elasticiteten under 1980-talets första år åter är av samma storleksordning som på 1960-talet. Push-elasticiteten tycks dock vara något lägre på 1980-talet än på 1960-talet. Observera att migrationsekvationen har specificerats med u_i/u som argument och inte $(u_i - u)$ som i grundmodellen. Men på grund av att

$$\frac{u_i}{u} \equiv 1 + \frac{1}{u} (u_i - u)$$

så kan den estimerade koefficienten i alla fall tolkas i termer av $(u_i - u)$.⁶⁰

⁵⁹ Nilsson (1982), brutto-flyttningsstudie avseende perioden 1965–80, och Nilsson (1986), netto-flyttningsstudie avseende perioden 1964–83.

⁶⁰ Jämför Pissarides & McMaster (1984) s 11.

Nu gäller dock att ($u_i - u$)-koefficienten är att betrakta som en funktion av $1/u$. Ökningen av arbetslösheten i riket mellan 1965 och 1975 med 0.4 procentenhet (tabell 11) medförde således att nettomigrationsbenägenheten med avseende på ($u_i - u$) minskade från 0.0032 till 0.0024, dvs. med ca 25 procent.

Tabell 19 Den estimerade nettomigrationsekvationen.

$$m_i = 0.0020 + 0.0302 (D1 + D3) (\ln w_i - \ln w) \\ (2.09) \quad (3.43) \\ - (0.0038 - 0.0011D3) \frac{u_i}{u} + \sum_{i=2}^{24} (b_i + c_i DUM_i) \\ (-6.34) \quad (2.54)$$

$$\bar{R}^2 = 0.67 \quad SE = 0.0036 \quad \text{Observationsperiod 1965-85, } n = 504$$

Beteckningar: m_i = nettoinflyttningen i län i uttryckt i procent av antalet personer i arbetsför ålder (SOS Befolkningsrörelsen och AKU).

Källa: Egna beräkningar.

För att få en grund att jämföra flyttningsbenägenheten i Sverige med vad vi vet om flyttningsbenägenheten i första hand i Storbritannien och Finland skall vi utgå ifrån en något annorlunda specificerad migrationsekvation. Vi skall utgå från den nettomigrationsekvation som Pissarides och McMaster (1984) estimerat för Storbritannien. Denna ekvation kan tolkas så att storleken på den faktiska nettoinflyttningsströmmen till en region successivt anpassar sig mot en jämviktsnivå, vilken bestäms av regionens relativa lönestegringsstakt och relativa arbetslöshetskvot. I tabell 20 redovisas den estimerade ekvationen samt motsvarande ekvation estimerad på svenska länsdata.⁶¹ I tabellen redovisas också motsvarande ekvation för Sverige och Finland med relativa lönestegringsstakten som argument i stället för med relativa löneläget.

Tabell 20 Den regionala nettoimmigrationen, en jämförelse mellan Sverige och Storbritannien, och mellan Sverige och Finland. Estimerade koefficientvärden.

	$m(-1)$	$\Delta \ln(w_i/w)$	$\ln(w_i/w)^*$	u_i/u	\bar{R}^2	SE	n
Sverige	0.55 (19.5)	0.042 (2.8)		-0.0019 (-4.1)	0.81	0.0027	504, 1965-85
Storbritannien	0.61 (10.2)	0.023 (2.4)		-0.0017 (2.9)	0.89	0.0011	180, 1963-82
Sverige	0.55 (19.5)		0.0**	-0.0021 (-4.6)	0.81	0.0027	504, 1965-85
Finland	0.66 (16.8)		0.0064 (1.9)	-0.0009 (-1.9)	0.90	0.0015	156, 1972-83

* I den finska studien procentuell avvikelse, varför koefficientvärdet räknats om.

** Om vi bortser från 1970-talet så erhålls följande estimat
0.012 $\ln(w_i/w)$.
(1.9)

Källor: Pissarides & McMaster (1984) s. 8, Eriksson (1986) s. 12, samt egna beräkningar.

⁶¹ Observera att i den brittiska modellen var argumenten laggade ett år, ej i den svenska. Då migrationsdata i Sverige utgör registerdata kan motsvarande eftersläpning möjligtvis ligga inbyggt i den svenska dataserien.

Den skattade modellen indikerar att den långsiktiga pull-elasticiteten är större i Sverige än i Storbritannien, medan de långsiktiga push-elasticiteterna är ungefär lika stora. I jämförelse med Finland är den långsiktiga pull-elasticiteten i Sverige liten, medan den långsiktiga push-elasticiteten är stor. Om vi i stället för att beräkna push-elasticiteten med avseende på u_i/u beräknar effekten av en enprocentig ökning av skillnaden i arbetslöshetskvot mellan en region och riket, ($u_i - u$), blir resultatet dock annorlunda. I detta fall får, som vi diskuterat ovan, även arbetslöshetsnivån i riket betydelse; vi har räknat på 8 procents arbetslöshetsnivå i Storbritannien, på 4 procent i Finland och 2 procent i Sverige. Arbetslöshetsökningen i regionen reduceras med dessa antaganden på ett år i Storbritannien och Finland med endast 2 procent, i Sverige med 10 procent.

Låt oss slutligen se vilken kunskap vi har om internmigrationens bestämningfaktorer i USA. Ett flertal panelundersökningar har enligt Da Vanzo (1978) konfirmerat att arbetslösa arbetare är mera benägna att flytta än andra. Denna slutsats understryks också av resultatet av Da Vanzos egen studie: familjer vars huvudförsörjare är arbetslösa är mera benägna att flytta än övriga hushåll.⁶² Detta resultat kan dock inte underbyggas av nettomigrationsstudier: "One of the most perplexing problems confronting migration scholars is the lack of significance of local unemployment rates in explaining migration."⁶³

Man torde följaktligen kunna hävda att migrationsströmmarna, och därmed nettomigrationen, i huvudsak styrs av pull-faktorer: "The consensus that arise from migration studies is that regional income differences adequately explain *net* migration"⁶⁴ Enigheten är dock inte lika stor när det gäller valet av inkomstbegrepp. Greenwood skriver att migrationsströmmen går från låginkomstregioner till höginkomstregioner. Men att detta inte betyder att man finner något entydigt stöd för att det är lönedifferenserna som styr migrationen. Det tycks snarare vara så att det är skillnaderna i realinkomster som gör detta; levnadsomkostnaderna varierar kraftigt mellan olika delar av USA.⁶⁵ Enligt Bellante (1979) t.ex., så kan så mycket som 70 procent av variationen i kvoten mellan bruttoutflyttningen och bruttoinflyttningen till sydstaterna i USA förklaras av den åldersjusterade realinkomstdifferensen mellan syd- och nordstaterna.

Vi kan således summera detta avsnitt med att konstatera att den regionala löneflexibiliteten tycks vara liten i samtliga undersökta länder. Detta implicerar enligt vår modell att push-rörligheten får en viktig roll som anpassningsmekanism i regionalt hänseende på arbetsmarknaden. Vi kan dock konstatera att i Storbritannien och Finland är benägenheten till push-rörlighet relativt liten, vilket kan förklaras bl. a. av den allmänt sett höga arbetslöshetsnivån. I Sverige är benägenheten till push-rörlighet större; ca 10 procent av en ökning av arbetslöshetsdifferensen gentemot riket i en region försvinner inom ett år till följd av ökad nettoutflyttning. För USA slutligen kan vi, med utgångspunkt från de refererade nettomigrationsstudierna, inte belägga någon benägenhet till push-rörlighet överhuvudtaget.

Vi har ovan visat (tabell 16) att den faktiskt registrerade omflyttningen i USA varit väsentligt högre än i västeuropeiska länder. Frågan man nu måste ställa är hur detta går ihop med vad vi ovan konstaterat om brist på regional löneflexibilitet och push-rörlighet såväl i USA som i undersökta

⁶² Da Vanzo (1978).

⁶³ Greenwood (1975) s. 411.

⁶⁴ Dunlevy & Bellante (1983) s. 66.

⁶⁵ Greenwood (1975) s. 411. Jämför även Izraeli & Lin (1984). I Dunlevy & Bellante (1983) konstateras vidare att de regionala inkomstdifferenserna i första hand styr flyttningsmönstret för de mest flyttningsbenägna, nämligen åldersgrupperna 25–34 år, och att elasticiteten är större för svarta än för vita. Man konstaterar också att omvändningen gäller, dvs. att de regionala inkomstskillnaderna på grund av den högre svarta migrationen utjämnas snabbare för de svarta än för de vita.

Västeuropeiska länder. En trolig förklaring är att flyttningsströmmarna inom USA förutom av reala inkomstdifferenser också, och i mycket hög grad, styrs av tillgången på arbete. Detta har belagts i flera studier.⁶⁶ Enligt Greenwood och Hunt (1984) så medförde under perioden 1958–75 100 nya arbetstillfällen i en region (undersökningen omfattar 57 "large areas" och 114 "small areas") till en ökad nettoinflyttning i regionen på mellan 45 och 48 personer. Denna siffra är visserligen lägre än vad som tidigare registrerats i Muths (1971) undersökning som omfattade perioden 1950–60 var motsvarande siffra 60–70 personer och denna höga flyttningsbenägenhet med avseende på utbudet av arbetstillfällen torde således förklara skillnaden i faktisk omflyttningsintensitet mellan USA och de undersökta västeuropeiska länderna. Motsvarande elasticitet är ej signifikant skild från noll i Sverige⁶⁷, och för andra västeuropeiska länder har vi heller ej kunnat finna någon studie som redovisar en signifikant positiv elasticitet.

3.3 Den fackliga löneutjämningspolitiken och ekonomins funktionsförmåga

Att två ekonomier har samma funktionsförmåga – i modelltermer har identiska koefficientvärden – innebär inte självklart att de sektoriella obalansproblemen måste vara av samma storleksordning. Obalanserna påverkas också av storleken på de exogena störningarna som ekonomin utsätts för. I detta sammanhang skulle man t. ex. kunna diskutera tre centrala inslag i utvecklingen på den svenska arbetsmarknaden under den senaste 20-årsperioden, nämligen löneutjämningspolitiken, regionalpolitiken och den ökade kvinnliga förvärvsfrekvensen. Av tabell 21 framgår hur de endogena variablerna i modellen kan antas påverkas av dessa diskuterade exogena förändringar. Vi skall här koncentrera oss på löneutjämningspolitiken; jämförelsenorm är även i detta fall utvecklingen i Storbritannien, Finland och USA.

Tabell 21 Effekten på de endogena variablerna i modellen vid förändringar i de exogent givna. (Alla variabler avser en given region.)

	Arbetslöshet	Lönenivå	Nettoimmigration
Förstärkta utjämningsambitioner	≥ 0	≥ 0	≥ 0
Ökade regionala politiska insatser	< 0	≥ 0	≥ 0
Ökat arbetsutbud	≥ 0	≤ 0	≤ 0

Källa: Egna beräkningar utifrån modellen i avsnitt 1.2.

Förstärkta löneutjämningsambitioner kan enligt modellen således väntas negativt påverka arbetslösheten i en region och positivt löneutvecklingen. Härigenom påverkas också nettoimmigrationen i regionen. För en utflyttningsregion som lönemässigt ligger under riksgenomsnittet kommer den push-styrda nettoutflyttningen att förstärkas, medan den pull-styrda net-

⁶⁶ Se t. ex. Muth (1971), Alperowich m. fl. (1977) och Greenwood & Hunt (1984).

⁶⁷ I Nilssons (1982, s. 173) bruttorörlighetsstudie konstaterades att den genomsnittliga inflyttningselasticiteten med avseende på antalet lediga platser i ett enskilt län föll från 0.42 1965 till 0.15 1980.

toutflyttningen försvagas. Den sammantagna effekten kan vara positiv eller negativ. Man kan följaktligen inte dra några a priori-slutsatser om effekten av skillnader mellan olika länder i löneutjämningspolitik på den totala rörligheten. Men det är däremot klart att pull-rörligheten kan skilja sig mellan olika länder givet olika lönepolitiska ambitioner även om pull-elasticiteten är densamma. Låt oss börja med att jämföra hur den regionala lönespridningen utvecklats över tiden i de undersökta länderna, se tabell 22.

Tabell 22 Den regionala lönespridningen för industriarbetare i Sverige, USA och Storbritannien (variationskoefficienten)*

	1957	1960	1962	1967	1970	1972	1977	1979	1982	1983	1984
Sverige			0.08**	0.06	0.06	0.05	0.05	0.04	0.04	0.04	0.04
USA	0.13		0.13	0.12		0.13	0.13			0.10	0.09
Storbritannien			0.08					0.04			0.05
Finland		0.06			0.08				0.05		

* I Sverige beräknat på de 24 länen, i USA och Storbritannien på 9 regioner, Finland på 13 län. I Sverige och Storbritannien endast män.

** 1963.

Källor: Sverige: SOS Löner, USA: Martin (1981) s. 116 och NIER (1984) s. 54, Storbritannien: Moore & Rhodes (1981) s. 48, NIER (1984) s. 53, och Black (1985); jämför även Pissarides & Master (1984) s. 21 och Finland: Eriksson (1986) s. 22.

Som framgår av tabell 22 så är den regionala lönespridningen i Storbritannien, Finland och Sverige ungefär hälften så stor som i USA. Den regionala lönespridningen i de tre undersökta västeuropeiska länderna har dessutom utvecklats relativt likartat. Denna tendens till regional löneutjämning står i kontrast till den mera stabila regionala lönestrukturen i USA. Men också till tidigare erfarenheter. I en OECD-studie⁶⁸ konstaterades att den regionala lönestrukturen under 1950-talet var stabil i samtliga fyra undersökta länder, nämligen USA, Västtyskland, Frankrike och Kanada.

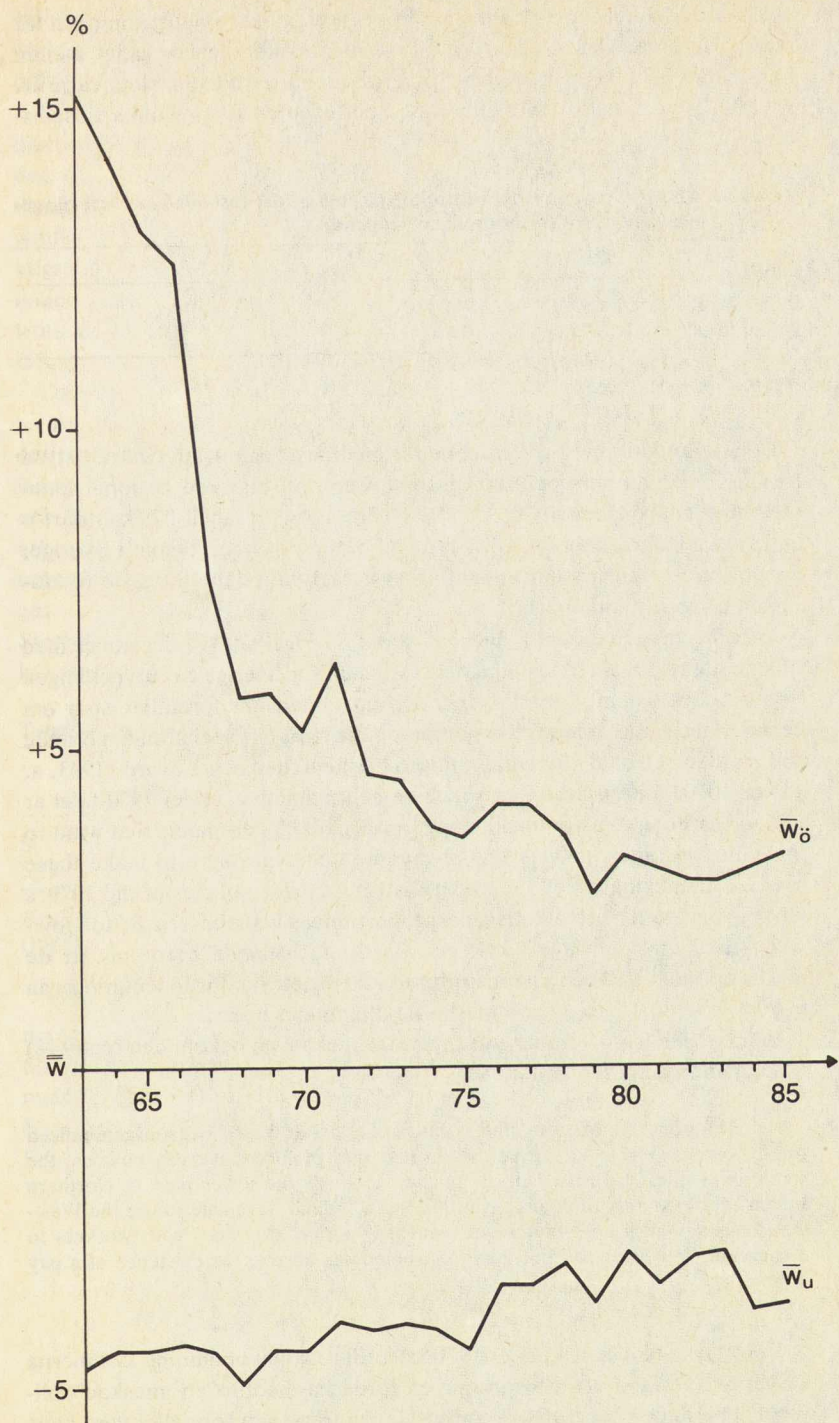
Löneutvecklingen påverkas naturligtvis både av marknaden och av den fackliga lönepolitiken. I Sverige har lönefördelningen pressats ihop till följd av den solidariska lönepolitiken. Studier tyder på att den fackliga löneutjämningen varit framgångsrik också i regionalt hänseende.⁶⁹

Under den senaste 22-årsperioden har i Sverige skett en betydande regional löneutjämning. Skillnaden i genomsnittlig årlig löneökningstakt mellan det län som 1963 hade det högsta löneläget, Norrbottens län, och det län som hade det lägsta, Gotlands, är ca 1,5 procentenheter till det senare länets fördel.

I figur 3 har förtjänstutvecklingen för industriarbetare jämförts för de län som ligger ovanför industrigenomsnittet och de län som ligger under. Det framgår tydligt av denna figur att den regionala lönefördelningen har pressats ihop mellan 1963 och 1985.

⁶⁸ OECD (1965) s. 124.

⁶⁹ Jämför Nilsson (1986).



Figur 3 Förtjänstutveckling för industriarbetare 1963–85. Kurvorna visar genomsnittsförtjänsten för samtliga län över (\bar{w}_o) resp. under (\bar{w}_u) industrigenomsnittet i förhållande till industrigenomsnittet (\bar{w}).

Källa: Egna beräkningar.

För att erhålla ett mått på hur snabbt den regionala löneutjämningen för industriarbetare skett så har vi estimerat hur stor del av gapet mellan förtjänstnivån i det enskilda länet och riksgenomsnittet som sluts varje år. I tabell 23 redovisas den estimerade koefficienten för tre olika tidsperioder.

Tabell 23 Andel av gapet mellan faktisk förtjänstnivå i det enskilda länet och riksgenomsnittet som slutits i genomsnitt per år.

1965-70	1971-80	1981-85
0.031 (2.7)	0.059 (5.1)	0.002 (0.1)

Källa: Egna beräkningar.

I USA förekommer inga centrala förhandlingar och ingen centralt styrd facklig löneutjämningspolitik.⁷⁰ Den tendens till minskad regional lönespridning mellan åren 1977 och 1984, som antyds i tabell 22, kan därför antas vara marknadsbetingad. I Finland däremot torde, liksom i Sverige, det starkt centraliserade förhandlingssystemet vara den viktigaste förklaringen till löneutjämningen.⁷¹

I Storbritannien däremot har man som i Sverige haft två decennier med utjämnade regionala löneskillnader. Och som för Sverige går utvecklingen inte att förklara med marknadskrafterna⁷², utan det förefaller som om centralt initierade lönepolitiska ambitioner också här spelat en avgörande roll för den regionala löneutjämningen. Ashenfelter och Layard (1983, s. 141 och 127) förklarar att den snabba löneutjämningen under 1970-talet är en följd av de inkomstpolitiska uppgörelserna: "governments that want to introduce incomes policies will always be under pressure to make these policies equalizing." och "... most British incomes policies of the 1970: s have provided higher permissible proportionate wage increases for low-wage than for high-wage workers." Detta förhållande beror på att de inkomstpolitiska uppgörelserna ofta inkluderar ett tak för löneökningarna uttryckt i pund, vilket ger en markerad utjämnings effekt.

Black (1985, s. 5) betonar ytterligare en mekanism bakom den regionala löneutjämningen i Storbritannien:

"As conceptions of what constitutes 'low pay' and 'fair wages' became generalized throughout the UK over the period, in part due to successive pay policies, the state-provided mechanisms helped transmit them to the lower paid in Northern Ireland, for example, trade unions in Northern Ireland were able to use the Westminster Fair Wages Resolution to establish 'parity' of wages with workers in comparable GB firms and occupations, sometimes despite the existence of a pay policy."

Den starka tendensen under 1970-talet till regional utjämning av lönerna i Sverige, Finland och Storbritannien torde ha medfört en minskad pull-rörlighet. Då den geografiska omflyttningen totalt sett förefaller vara klart högre i USA än i de tre förra länderna (tabell 17), så är en naturlig följdfråga, varför har inte löneutjämningen i dessa tre länder drivit fram en kompenserande push-rörlighet? En förklaring som vi ovan pekat på vad

⁷⁰ Jämför t. ex. Klevmar-
ken (1983) s. 46.

⁷¹ Jämför Eriksson (1986)
s. 16. Jämför även dis-
kussionen i avsnitt 2.2
ovan.

⁷² Black (1985), Moore &
Rhodes (1981).

gäller Storbritannien och Finland kan vara den totalt sett höga arbetslöshetsnivån. En förklaring vad gäller Sverige kan vara den ambitiösa AMS-politiken⁷³.

Vi konstaterade i föregående avsnitt att en förklaring till den större omflyttningen i USA än i de jämförda västeuropeiska länderna kan vara den höga rörligheten med avseende på tillgången på arbetstillfällen. Av detta avsnitt framgår att löneutjämningen varit mindre i USA än i de jämförda västeuropeiska länderna. Det senare kan tillsammans med den högre flyttningsbenägenheten i USA med avseende på realinkomstskillnader vara en ytterligare förklaring. Denna slutsats torde man kunna dra trots att den regionala löneflexibiliteten förefaller vara relativt liten även i USA.

Om den högre rörligheten i USA än i de jämförda västeuropeiska länderna är ett uttryck för en mera funktionsduglig arbetsmarknad, så borde detta även leda till att den regionala arbetslöshetsspridningen är lägre. En jämförelse av detta slag försvåras naturligtvis av skillnader i länderstorlek och skillnader i total arbetslöshet. Av tabell 24 framgår att den regionala arbetslöshetsspridningen är lägre i Sverige än i de jämförda länderna. Men uttrycks spridningen som procentuell avvikelse från riksgenomsnittet ligger Sverige något högre än USA och Storbritannien. Spridningen för Storbritannien har beräknats exklusive Nordirland, vilket sannolikt minskar spridningen.

Tabell 24 Den regionala arbetslöshetens spridning 1983.

	Sverige (24 län)	Sverige (8 reg.)	UK (10 reg.)	Finland (12 län)	USA (9 reg.)
S_u	0.98	1.13	2.42	2.81	1.88
S_u/\bar{u}	0.28	0.32	0.19	0.46	0.20

Källor: Arbetskraftsundersökningarna, Statistisk Årbok (Finland) och NIER (1984).

Slutsatsen av vår analys är att i USA tycks de regionala obalansproblemen i högre grad än i de tre västeuropeiska länder vi jämfört med lösas upp till följd av pull-betingad omflyttning. Den väsentligt högre arbetsmarknadspolitiska ambitionsnivån torde vidare vara huvudförklaringen till att Sverige, trots låg rörlighet, har så små regionala obalansproblem uttryckta i spridningen av arbetslösheten över länen. I tabell 14 summeras översiktligt vår länderjämförelse.

⁷³ Jämför Nilsson (1982).

Tabell 25 Likheter och skillnader mellan den svenska, brittiska, finska och amerikanska arbetsmarknaden i regionalt avseende.

	Effekt på netto-immigration av en löneökning i regionen	Effekt på netto-immigration av sysselsättningsökning i regionen	Effekt på netto-immigration av ökad arbetslöshet i regionen	Effekt på rel.-ökad arbetslöshet i regionen	Ej marknadsstyrd regional löneutjämning	Arbetsmarknadspolitik
Sverige (60-talet)	(+?)	(+?)	-	(-?)	+	+
Sverige (70-talet)	0	0	-	(-?)	+	+
Sverige (80-talet)	(+?)	0	-		?	+
Storbritannien	(+?)	?	-	(-?)	+	?
Finland	(+?)	?	-	(-?)	(+?)	?
USA	+	+	(?)	(-?)	0	0

Källa: Egen sammanställning utifrån redovisade referenser i uppsatsen.

Appendix

Branschbeteckningar

ISIC-beteckning

311/2	Livsmedelsindustri	(Food products)
313	Dryckesvaruindustri	(Beverages)
314	Tobaksindustri	(Tobacco)
321	Textilsindustri	(Textiles)
322	Beklädnadsindustri utom skoindustri	(Wearing apparel except footwear)
323	Garverier, pälsberederier lädervaruindustri	(Leather, and leather fur products)
324	Skoindustri	(Footwear)
331	Trävaruindustri utom möbelsnickerier	(Wood products except furniture)
332	Möbeltillverkningsindustri	(Furniture and fixtures except metal)
341	Massa-, pappers- och pappersvaruindustri	(Paper and paper products)
342	Grafisk industri, förlag	(Printing, publishing)
351	Kemisk industri (industri-, jordbrukskemikalier)	(Industrial chemicals)
352	Övrig kemisk industri (läkemedel, färg, hygien)	(Other chemical products)
353	Oljeraffinaderier	(Petroleum refineries)
354	Olje- och kolprodukter	(Misc. products of petroleum and coal)
355	Gummivaruindustri	(Rubber products)
356	Plastvaruindustri	(Plastic products)
361	Porslins- och lergods- industri	(Pottery, china and earthenware)
362	Glas- och glasvaruindustri	(Glass and glass products)
369	Övrig ler- och stenvaru- industri	(Other non-metallic mineral products)
371	Järn- och stålindustri	(Iron and steel basic industries)
372	Tillverkning av icke- järnmetaller	(Nonferrous metal basic industries)

381	Metallvaruindustri	(Metal products, except machinery)
382	Maskinindustri	(Machinery, except electrical)
383	Elektrisk varuindustri	(Electrical machinery, apparatus)
384	Transportmedelsindustri	(Transport equipment)
385	Instrumentvaruindustri	(Professional, photographic goods)
390	Övrig tillverkningsindustri	(Other manufacturing industries)

Branschstatus efter genomsnittlig timförtjänst 1963–64 i 5 länder

<i>Sverige</i>	<i>Finland</i>	<i>Norge</i>	<i>Västtyskland</i>	<i>USA</i>	
384	353/4	353/4	353/4	353/4	
371	384	372	351/2	371	
353/4	371	371	371	384	Hög-
342	372	384	384	351/2	löne-
385	341	383	372	342	branscher
372	382	382	355	372	
382	385	362	369	382	
369	342	369	342	355	
313	313	381	362	313	
381	361	385	382	362	
341	362	351/2	313	385	
383	381	342	381	381	Normal-
351/2	383	341	341	383	löne-
355	369	355	331/2	341	branscher
362	351/2	390	383	369	
390	390	313	361	361	
311/2	314	356	324	311/2	
331/2	331/2	323	385	356	
314	355	331/2	331/2	314	
356	311/2	314	321	390	Låg-
361	356	361	311/2	331/2	löne-
323	324	311/2	323	323	branscher
324	323	324	390	321	
321	321	321	314	324	
322	322	322	322	322	

Referenser

- Adams, J.D. (1985), "Permanent Differences in Unemployment and Permanent Wage Differentials", *Quarterly Journal of Economics*, vol 25.
- Alperovich, G., Bergsman, J. och Eheman, C. (1977), "An Econometric Model of Migration Between US Metropolitan Areas", *Urban Studies*, vol 14.
- Arbetsmarknadsstyrelsen: *Arbetsmarknadsstatistik*.
- Ashenfelter, O. och Layard, R. (1983), "Incomes policy and Wage Differentials", *Economica*, vol 50.
- Behman, S. (1978), "Interstate Differentials in Wages and Unemployment", *Industrial Relations*, vol 17.
- Bergström, V. (1979), "Den svenska kapitalbildningens politiska ekonomi", *Ekonomisk Debatt*, årg 7, nr 4.
- Bergström, V. (1982), *Studies in Swedish postwar industrial investments*, Stockholm: Almqvist & Wicksell International.
- Black, B. (1985), "Regional Earnings Convergence: The Case of Northern Ireland", *Regional Studies*, vol 19.
- Blomkvist, H.C. (1984), "Lönebildningsforskning i Finland", i *Forskning om lönedannelsen i de nordiska länderna*, Nordiskt Økonomiskt Forskningsråd (stencil).
- Bradfield, M. (1976), "Necessary and Sufficient Conditions to Explain Equilibrium Regional Wage Differentials", *Journal of Regional Science*, vol 16.
- Coe, D. (1985), "Nominal wages, the NAIRU and Wage Flexibility", *OECD Economic Studies*, No 5.
- Danmarks Statistik, *Statistiske Meddelelser: Befolkningens bevaegelser*.
- DaVanzo, J. (1978), "Does Unemployment Affect Migration? Evidence from Micro Data", *Review of Economics and Statistics*, vol 60.
- Delander, L. och Ekberg, J. (1978), "En ekonometrisk studie av efterfrågan på arbetskraft: En förundersökning", Högskolan i Växjö (stencil).
- Ds I 1984: 24, *Regionalutveckling och mellanregional utjämning*.
- Dunlevy, J.A. och Bellante, D. (1983), "Net Migration, Endogenous Incomes and the Speed of Adjustment to the NorthSouth Differential", *Review of Economics and Statistics*, vol 65.
- Dunlop, J. och Galenson, W. (1978), *Labor in the twentieth century*, London: Academic Press.
- Du Rietz, G. (1975), *Etablering, nedläggning och industriell tillväxt i Sverige 1954-70*, Stockholm: IUI.

- Eriksson, T. (1986), "Migration and Regional Unemployment and Wage Differentials some Empirical Evidence from Finland", Dept. of Economics, Åbo Akademi (stencil).
- Flanagan, R.J., Soskice, D.W. och Ulman, L. (1983), *Unionism, Economic Stabilization, and Incomes Policies: European Experience*, Washington, D.C.: Brookings Institution.
- Frenger, P. (1983), "The generalized Leontief cost function in the short and in the long run", Statistiska Centralbyrån, Oslo (stencil).
- Gavelin, L. (1978), "Strukturomvandling i Sverige ett kvantitativt angreppssätt", Nationalekonomiska institutionen, Umeå universitet (stencil).
- Greenwood, M.J. (1975), "Research on Internal Migration in the United States: A Survey", *Journal och Economic Literature*, vol 13.
- Greenwood, M.J. (1981), "Migration and Economic Growth in the United States", New York: Academic Press.
- Greenwood, M.J. och Hunt, G.L. (1984), "Migration and Interregional Employment in the United States", *American Economic Review*, vol 74.
- Hart, R.A. och Mackay, D.I. (1977), "Wage Inflation, Regional Policy and the Regional Earnings Structure", *Economica*, vol 44.
- Hesse, D. och Tarkka, H. (1986), "The Demand for Capital, Labor and Energy in European Manufacturing Industry Before and After the Oil Price Shocks", *Scandinavian Journal of Economics*, vol 88.
- Holmlund, B. (1981), "Arbetsmarknad och strukturomvandling i de nordiska länderna", IUI, Stockholm (stencil).
- Holmlund, B. (1984), *Labor Mobility*, Stockholm: Almqvist & Wiksell International och IUI.
- Izraeli, O. och Lin, A. (1984), "Recent Evidence on the Effect of Real Earnings on Net Migration", *Regional Studies*, vol 18.
- Jonsson, L. och Siven, C.H. (1986), *Varför löneskillnader?*, Stockholm: SAF.
- Keating, M. (1983), "Relative wages and the changing industrial distribution of employment in Australia", *Economic Record*, vol 59.
- Kjellberg, A. (1983), *Facklig organisering i tolv länder*, Lund: Arkiv.
- Klau, F. och Mittelstädt, A. (1986), "Labour Market Flexibility" i *OECD Economic Studies*, No 6.
- Klevmarken, N.A. (1983), *Lönebildning och lönestruktur. En jämförelse mellan Sverige och USA*, Stockholm: IUI.
- LO (1976), *Löner, priser, skatter*, Rapport till LO-kongressen 1976.
- LO (1983), *De centrala överenskommelserna mellan LO och SAF 1952-1983*, Stockholm: Landsorganisationen.
- Lundberg, L. (1986), "Structural change in Manufacturing industry and adjustment to changes in international competitiveness", FIEF, Stockholm (Working Paper No. 21).
- Martin, R.L. (1981), "Wage-change interdependence amongst regional labour markets: conceptual issues and some empirical evidence for the United States" i Martin, R.L. (red.) *Regional Wage Inflation and unemployment*, London: Pion.
- Meidner, R. (1957), "Professorernas stabiliseringsrecept", i *LO-ekonomier om inflationsproblemen*, särtryck av artiklar ur Fackföreningsrörelsen 1957.

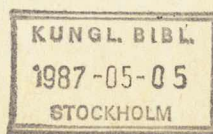
- Meidner, R. (1974), *Samordning och solidarisk lönepolitik*, Stockholm: Prisma och LO.
- Metall (1977), *Rapport om facklig inkomstpolitik*, Rapport till Svenska Metallindustriarbetarförbundets Kongress 1977.
- Moore, B. och Rhodes, J. (1981), "The convergence of earnings in the regions of the United Kingdom", i Martin, R.L. (red.) *Regional Wage Inflation and Unemployment*, London: Pion.
- Muth, R.F. (1971), "Migration: Chicken or Egg?", *Southern Economic Journal*, vol 37.
- National Institute of Economic Review (1984), "Some Aspects of Labour Markets in Britain and the United States".
- Nilsson, C. (1979), *Sysselsättning och arbetslöshet*, Stockholm: Almqvist & Wiksell International.
- Nilsson, C. (1981), "Brist eller överskott på arbetskraft?" Kapitel 3 i Hamilton, C. m. fl. *Fördelning, stabilitet, tillväxt*, Stockholm: SNS.
- Nilsson, C. (1982), "Sysselsättningspolitiken och arbetsmarkandens regionala anpassningsproblem", i *Arbetsmarknadspolitik under debatt*, Stockholm: Publica och EFA.
- Nilsson, C. (1985), "Har arbetskraftens flyttningsbenägenhet minskat under det senaste decenniet? En kunskapsöversikt", i *Arbeidsmarked og Arbeidsmarkedspolitik i Norden i 1984*, NAUT-rapport 1985: 6.
- Nilsson, C. (1986), "De regionala arbetsmarknadsproblemen och den fackliga lönepolitiken", Nationalekonomiska institutionen, Uppsala universitet (stencil).
- OECD (1965), *Wages and Labour Mobility*, Paris.
- OECD (1984), *Employment Outlook*, Paris.
- OECD (1986a), *Economic Outlook*, vol 40, Paris.
- OECD (1986b), *Flexibility on the Labour Market*, Paris.
- Pissarides, C. (1978), "The role of relative wages and excess demand in the sectoral flow of Labour". *Review of Economic Studies*, vol 45.
- Pissarides, C.A. och Mc Master, I. (1984), "Regional Migration, Wages and Unemployment: Empirical Evidence and Implications for Policy", Center for Labour Economics, London School of Economics (Discussion Paper No 204).
- Proposition 1975/76: 211, *Samordnad sysselsättnings- och regionalpolitik*.
- Rehn, G. (1980), "Idéutvecklingen", i *Lönepolitik och solidaritet*, debattinlägg vid Meidnerseminariet den 21–22 februari 1980, Stockholm: LO.
- Rydén, B. (1971), *Fusioner i svensk industri*, Stockholm: IUI.
- Statistiska Centralbyrån: *Arbetskraftsundersökningarna (AKU)*.
- Statistiska Centralbyrån: *SOS Befolkningsförändringar*.
- Statistiska Centralbyrån: *SOS Löner*.
- Statistikcentralen, *Statistisk årsbok för Finland*.
- Statistisk Sentralbyrå, *Statistisk Årbok*.
- Symons, I. och Layard, R. (1984), "Neoclassical demand for Labour functions for six major economies", *Economic Journal*, vol 94
- Syverson, W.M. (1984), "Identification of Regional Wageleadership within a System of Labor Markets", *Regional Science Perspective*, vol 14.

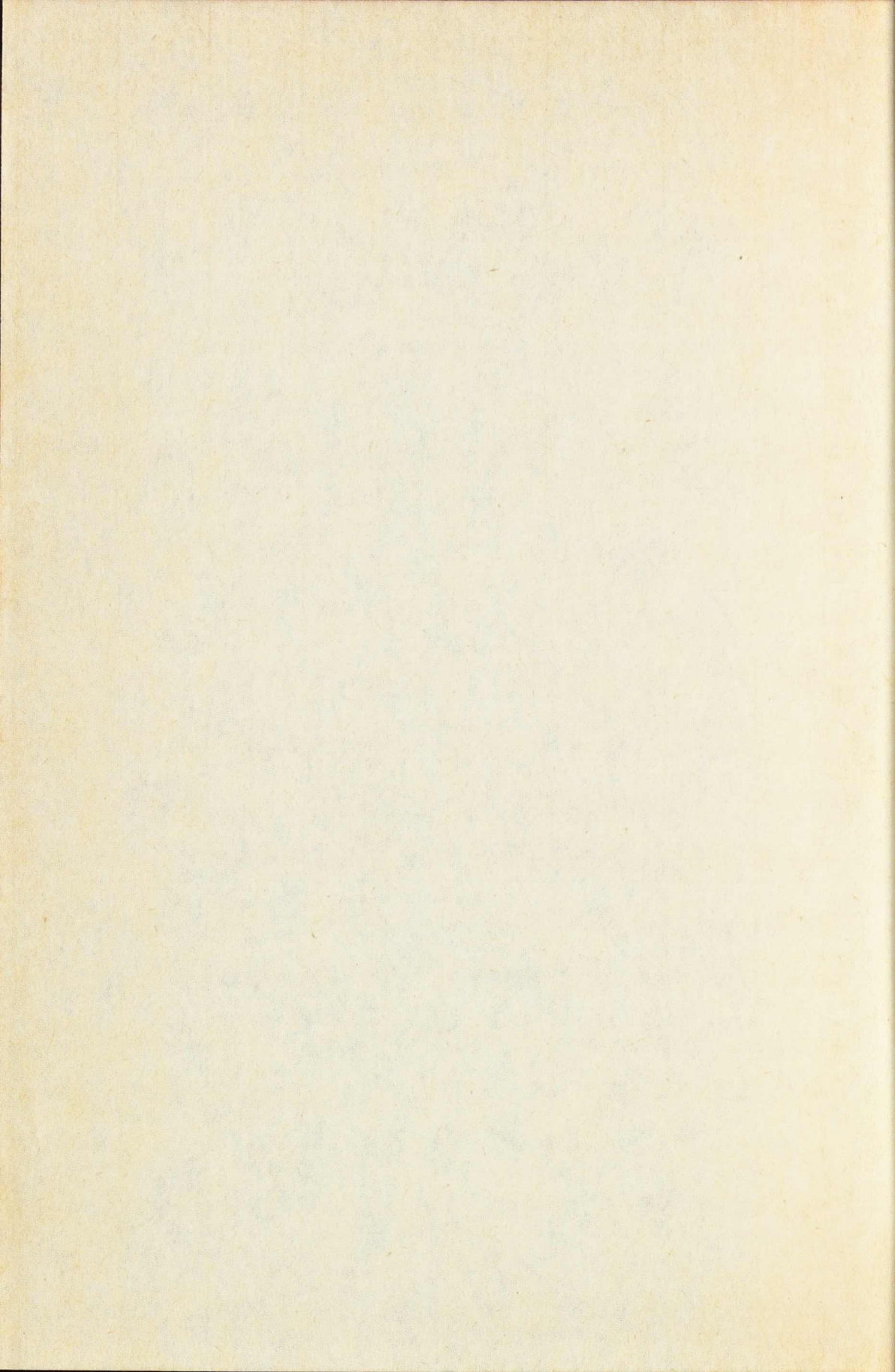
- Söderström, H. och Viotti, S. (1979), "Money wage disturbances and endogeneity of the public sector in an open economy" i Lindbeck A. (red), *Inflation and Employment in open Economies*, North Holland.
- TCO (1982), *Tjänstemannen och skatterna*, Rapport till TCO-kongressen 1982.
- Thirlwall, A.P. (1970), "Regional Phillips Curves", *Oxford Bulletin of Economics and Statistics*, vol 32.
- United Nations: *Yearbook of Industrial Statistics*, vol 1.
- Verkstadsavtalet (1977).
- Wissén, P. (1980), *Strukturumvandling och tillväxt i svensk industri under efterkrigstiden*. Ds E 1980: 5.
- Wissén, P. (1982), *Wages and growth in an open economy*, Stockholm: EFI.
- Wohlin, L. (1970), *Skogsindustrins strukturumvandling och expansionsmöjligheter*, Stockholm: IUI.
- Zetterberg, J. (1985), "Lönestrukturens och sysselsättningsstrukturens utveckling – en jämförelse mellan fem länder", i *Nordisk Økonomisk Forskningsråd Årbok*, Drammen: Universitetsforlaget.
- Åberg, R. (1984), "Jämlik lönesättning ett hot mot effektiviteten?" i Hanson, S.O. m. fl. (red.) *Hur ska vi ha det med jämlikheten?*, Stockholm: Tiden.
- Åberg, Y. (1981), *Produktionen i svensk industri 1953–1976*, Göteborg: Akademitlitteratur.
- Öhman, B. (1982), "Solidarisk lönepolitik och löntagarfonder", i *SOU* 1982:47.

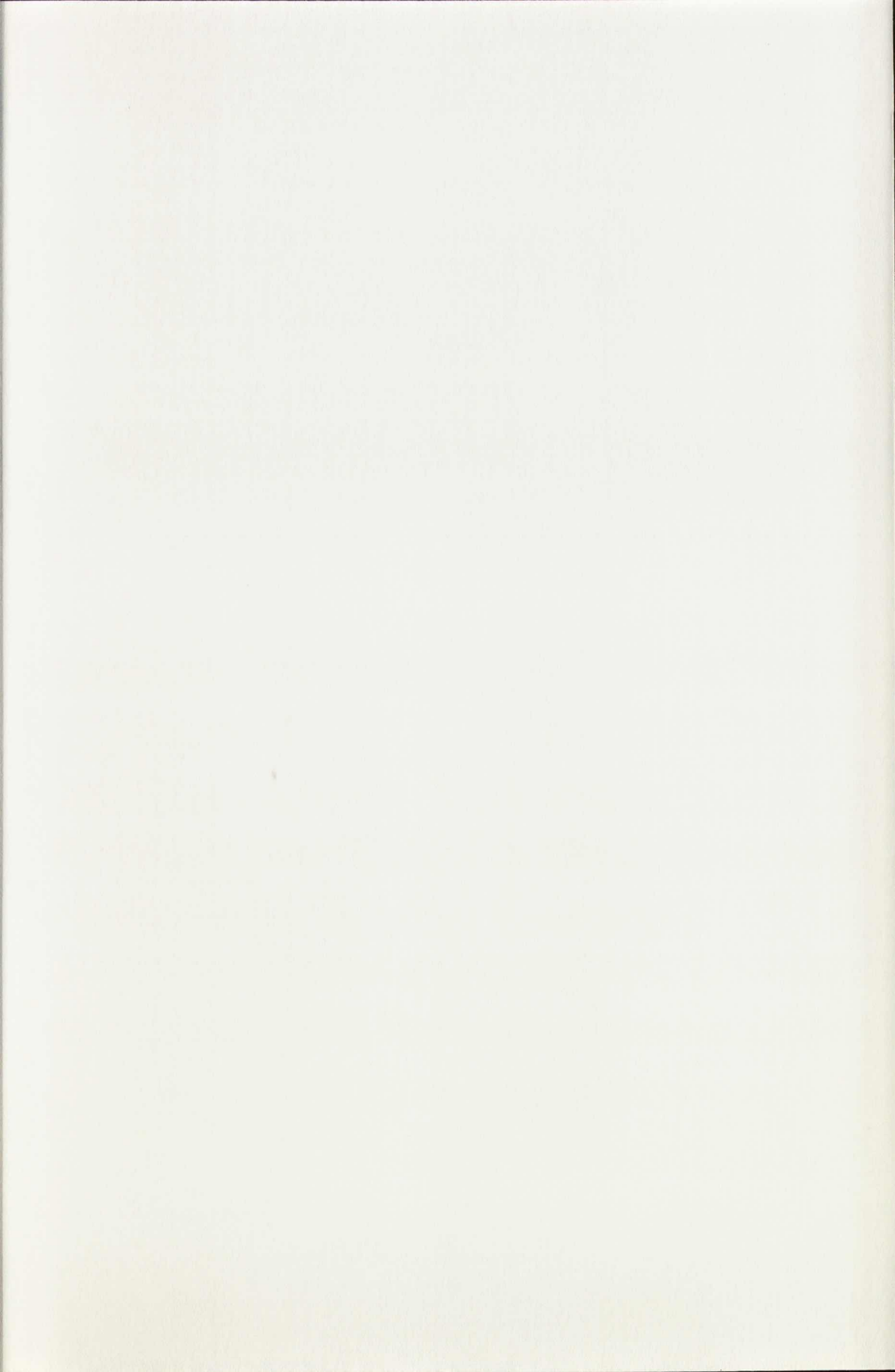
Bilagor till långtidsutredningen LU87

Nr	Namn	Författare
1	Metoder, modeller och beräkningar	Finansdepartementet
2	Sveriges arbetskraft. Prognos till år 2000	Statistiska centralbyrån, prognosinstitutet
3	New Methods in the Swedish Medium-Term Survey	Torsten Persson och Lars Svensson, Institutet för internationell ekonomi
4	Arbetsmarknaden inför 90-talet – anpassningsförmåga och anpassningsproblem	Inga Persson-Tanimura, Lunds universitet och Jan Johannesson, Delegationen för arbetsmarknadspolitisk forskning
5	Prisbildningen inom olika sektorer i svenskt näringsliv	Statens pris- och kartellnämnd
6	Skogen vår räddningsplanka?	Stefan Holm och Nils-Erik Nilsson, Skogsstyrelsen, samt Lars Hultkrantz, Karl-Gustaf Löfgren och Sören Wibe, Sveriges Lantbruksuniversitet
7	Samhällsekonomiska effekter av statskuldspolitiken	Jonas Agell och Mats Persson, Uppsala universitet resp. Institutet för internationell ekonomi samt expertgruppen för studier i offentlig ekonomi
8	Bostäder och byggande	Statens institut för byggnadsforskning
9	Export- och importfunktioner för varor och tjänster	Konjunkturinstitutet
10	Lönestruktur och strukturella arbetsmarknadsproblem	Christian Nilsson och Johnny Zetterberg, Uppsala universitet
11	Omvärld i omvandling	Kommerskollegium
12	Energi och ekonomisk utveckling	Statens energiverk
13	Svenskt jordbruk inkl. trädgårds- och fiskenäring – framtidsbedömningar, problem och alternativ	Olof Bolin, Ewa Rabinowicz, Mats Dillén och Joakim Persson, Lantbruksuniversitetet i Uppsala resp. Uppsala universitet
14	Penningmarknad, räntebildning och valutaflöden	Peter Englund, Lars Hörngren, Staffan Viotti och Anders Vredin, Institutet för internationell ekonomi resp. Handelshögskolan
15	Tilbud av arbeid i Sverige	Olov Ljones, Steinar Ström, Sosialøkonomisk institutt, Universitetet i Oslo
16	Socialförsäkring i ett ekonomiskt perspektiv	Riksförsäkringsverket

Nr	Namn	Författare
17	Privat tjänstesektor	Lennart Ståhlberg, Statens industriverk
18	Miljövård – en lönsam framtidsbransch	Naturvårdsverket
19	Industriell förnyelse * basindustri * högteknologi	Statens industriverk
20	Den offentliga sektorn – fördelningsaspekter	Björn Gustafsson, Göteborgs universitet och expertgruppen för studier i offentlig ekonomi
21	Den offentliga sektorn – produktivitet och effektivitet	Richard Murray, Statskontoret och expertgruppen för studier i offentlig ekonomi
22	Regleringar inom bostads-, livsmedels- och transportområdena – kartläggning och analys	Statens pris- och kartellnämnd
23	Oljemarknaden och raffinaderiindustrin – konkurrens och framtidsutsikter	Statens pris- och kartellnämnd
24	Regional analys	Expertgruppen för forskning om regional utveckling
25	Kommuner i förändring – Helhet och särdrag	Svenska kommunförbundet
26	Bättre vård – har vi råd? Landstingen fram till 1995	Landstingsförbundet
27	Den framtida befolkningen. Prognos för åren 1986–2025	Statistiska centralbyrån







ALLMÄNNA FÖRLAGET

ISBN 91-38-09643-9
ISSN 0375-250X