

KE/KB 00

# Sambandet mellan samhällsekonomi, transfereringar och socialbidrag

**Ur KB:s samlingar**

Digitaliserad år 2014



National Library  
of Sweden

**SOU** 1994:46

Rapport från Socialtjänstkommittén

REF: 1994:46

# Sambandet mellan samhällsekonomi, transfereringar och socialbidrag

**SOU** 1994:46

Rapport från Socialtjänstkommittén





Statens offentliga utredningar

1994:46

Socialdepartementet

# Sambandet mellan samhällsekonomi, transfereringar och socialbidrag

Rapport från Socialtjänskommittén  
Stockholm 1994

SOU och Ds kan köpas från Fritzes kundtjänst. För remissutsändningar av SOU och Ds svarar Fritzes, Offentliga Publikationer, på uppdrag av Regeringskansliets förvaltningskontor

Beställningsadress: Fritzes kundtjänst  
106 47 Stockholm  
Fax: 08-20 50 21  
Telefon: 08-690 90 90

REGERINGSKANSLIETS  
OFFSETCENTRAL  
Stockholm 1994

ISBN 91-38-13619-8  
ISSN 0375-250X

## FÖRORD

Socialtjänstkommittén (S 1991:07) har tillkallats av regeringen för att göra en allmän översyn av socialtjänstlagen. Översynen skall bl a innefatta en utvärdering av socialtjänstlagens tillämpning och syfta till att tydligare avgränsa och klargöra socialtjänstens uppgifter och ansvarsområden.

I april 1993 avlämnade kommittén betänkandet Rätten till bistånd inom socialtjänsten (SOU 1993:30). I betänkandet lämnas förslag som bl a innebär preciseringar i fråga om den enskildes rätt till bistånd inom socialtjänsten och förtydliganden av ansvarsfördelningen mellan kommunerna.

Kommitténs fortsatta arbete behandlar i huvudsak socialtjänstens framtida inriktning och organisation samt frågor om tillsyn, uppföljning och utvärdering. Kommittén har genom tilläggsdirektiv också fått i uppdrag att lämna förslag till en författningsreglering av personregister inom socialtjänsten. Enligt direktiven skall kommitténs arbete vara slutfört före utgången av juni månad 1994.

I denna rapport redovisas en studie över sambandet mellan samhällsekonomi, transfereringar och socialbidrag. Det övergripande syftet med studien kan sägas vara att försöka placera in socialbidraget i en samhällsekonomisk och socialpolitisk helhetsbild. I detta ingår att bedöma hur inkomstsituationen för hushåll med låg disponibel inkomst kan komma att påverkas av de förändringar i samhällsekonomin och transfereringssystemen som kan förväntas inträffa under de närmast kommande åren. På grundval av bedömningarna görs i studien även ett försök att uppskatta vilka effekter dessa faktorer kan ha för utvecklingen av kostnaderna för socialbidrag.

Tanken är att resultatet av studien skall ingå som en del av underlaget för kommitténs överväganden och ställningstaganden i det kommande huvudbetänkandet. Kommittén har bedömt att materialet i studien bör vara av intresse även för personer utanför kommittén och har därför valt att publicera detta som en separat rapport. Detta innebär dock inte något ställningstagande i sak från kommitténs sida till innehållet i rapporten.

Studien har genomförts av Leif Lundberg och Olov Holmgren vid kommitténs sekretariat. Råd och synpunkter vid studiens uppläggning och

genomförande har lämnats av Ingemar Eriksson och Bengt Ellind vid  
Finansdepartementets fördelningspolitiska enhet.

Stockholm i mars 1994

Carl-Anders Ifvarsson

/Leif Lundberg  
Olov Holmgren

<b>INNEHÅLLSFÖRTECKNING</b>		<b><u>Sid</u></b>
	<b>SAMMANFATTNING</b>	7
1	<b>INLEDNING</b>	11
2	<b>METOD OCH FÖRUTSÄTTNINGAR FÖR STUDIEN</b>	13
2.1	Metod	13
2.1.1	HINK-modellen	13
2.1.2	Beskrivning av de olika scenarierna	16
2.1.3	Inkomstjämförelsemått m.m.	23
2.1.4	Uppläggnngen av analysen	25
2.2	Framskrivningen till år 1993	26
3	<b>DEN BERÄKNADE INKOMSTFÖRDELNINGEN ÅR 1993</b>	33
4	<b>INKOMSTFÖRDELNINGEN I DE OLIKA SCENARIERNA</b>	41
4.1	Effekter på totalnivå	41
4.2	Inkomstfördelningen på hushållsnivå	43
4.2.1	Återhämtning	43
4.2.2	Begränsad återhämtning	45
4.2.3	Fortsatt lågkonjunktur	46
4.3	Låginkomsthushållens situation	46
4.3.1	Familjetyp	47
4.3.2	Socioekonomisk grupp	49
4.3.3	Boenderegion	50
4.4	Resursgapet	51
4.4.1	Familjetyp	52
4.4.2	Socioekonomisk grupp	54
4.5	Effekten på resursgapet av besparingsåtgärder	54

<b>INNEHÅLLSFÖRTECKNING (Forts)</b>		<b><u>Sid</u></b>
5	SAMBANDET MELLAN LÅG INKOMST OCH SOCIALBIDRAG	57
5.1	Tidigare studier inom området	57
5.2	Förhållandena år 1991	58
5.3	Socialbidragsutvecklingen i de olika scenarierna	67
6	AVSLUTANDE KOMMENTARER	73

## SAMMANFATTNING

Intresset i denna studie koncentreras på situationen för hushåll med en låg disponibel inkomst. Med detta avses - lite förenklat - hushåll med en disponibel inkomst som understiger den av Socialstyrelsen rekommenderade socialbidragsnormen. I avsnitt 2.2 och kapitel 3 redovisas den förändring av inkomstfördelningen som skett mellan åren 1991-93.

Under dessa år ökar enligt studien antalet hushåll med en disponibel inkomst under den fastställda nivån med ca 160 tusen. Hushållen med inkomster mellan 1-1,5 gånger miniminivån ökar med 140 tusen. Den viktigaste orsaken till denna inkomstminskning är den kraftigt ökade arbetslösheten - under perioden ökar antalet arbetslösa med mer än 400 tusen personer. Det är därför naturligt att inkomstminskningen främst drabbat de förvärvsarbetande.

Den enda socioekonomiska gruppen som fått en lägre andel låginkomsthushåll är pensionärerna. När det gäller familjetyper är det de ensamstående - med och utan barn - som fått de största försämringarna, räknat i ökningen av andelen hushåll under miniminivån. Det är också dessa grupper som redan år 1991 hade den i särklass högsta andelen låginkomsthushåll.

Det är odiskutabelt så att en stor del av de hushåll som i studien betecknas som låginkomsthushåll i verkligheten har en bättre situation än vad som speglas av deras redovisade inkomster. Närmare diskussioner om vilka osäkerheter som finns i olika siffror redovisas i rapporten; främst i kapitlen 2, 5 och 6.

I kapitel 4 analyseras hur hushållens inkomstförhållanden påverkas av tänkbara framtida förändringar i samhällsekonomin och i transfereringssystemen. Analysen görs med hjälp av sex scenarier, som utgör kombinationer av antaganden om den samhällsekonomiska utvecklingen och om ev förändringar i transfereringssystemen.

Vid det mest positiva samhällsekonomiska alternativet - som bygger på bl a en minskning av arbetslösheten till 1991 års nivå - uppskattas den disponibla inkomsten för hushållen öka med mellan 50-100 mdkr i förhållande till år 1993. Detta motsvarar en ökning med mellan 7-12 procent. Vidare beräknas andelen låginkomsthushåll minska med 2-4 procentenheter, eller från 16 procent år 1993 till 12-14 procent. De lägre

siffrorna avser nivåerna om de i studien antagna besparingarna i transfereringssystemen samtidigt genomförs.

I ett andra samhällsekonomiskt alternativ förutsätts arbetslösheten minska till 11 procent. Detta alternativ bygger på antaganden som utgör underlaget i den reviderade nationalbudgeten år 1993. Vid dessa antaganden beräknas den disponibla inkomsten för hushållen öka med mellan 20-64 mdkr. Utan besparingar i transfereringssystemen bedöms detta alternativ leda till en minskning av andelen låginkomsthushåll med 2 procentenheter, dvs från 16 till 14 procent. Om besparingarna genomförs ökar istället andelen låginkomsthushåll med 1 procentenhet.

I det mest negativa samhällsekonomiska alternativet - som bl a bygger på en ökning av arbetslösheten till 16 procent - ökar hushållens disponibla inkomster med 34 mdkr i ett alternativ utan besparingar och minskar med 10 mdkr i ett besparingsalternativ. Om besparingar inte genomförs minskar andelen låginkomsthushåll med ca 1 procentenhet. Genomförs besparingar ökar andelen låginkomsthushåll från 16 till 19 procent, dvs med 3 procentenheter.

En beräkning har också gjorts av vilket belopp som i de olika scenarierna skulle krävas för att samtliga låginkomsthushållen skulle komma upp till den fastställda miniminivån. År 1993 uppgick detta belopp - i rapporten kallat för resursgapet - till drygt 20 mdkr. I det mest positiva ekonomiska alternativet skulle resursgapet minska med 5 mdkr i fallet utan besparingar och med 3 mdkr om besparingar vidtas. I det andra samhällsekonomiska alternativet är motsvarande siffror: en minskning med 3 mdkr om besparingar inte sker och en ökning av resursgapet med 1 mdkr om besparingar genomförs. I det mest negativa ekonomiska alternativet har resursgapet beräknats vara antingen oförändrat eller - vid besparingar - öka med 4 mdkr.

Kapitel 5 inleds med ett avsnitt som redovisar uppgifter om sambandet mellan inkomster och socialbidragstagande under år 1991. Det konstateras att socialbidragets inverkan på inkomstfördelningen i stort är relativt begränsad. Som kunnat förväntas är det framför allt låginkomsthushållens inkomstsituation som påverkas av socialbidraget. Konkret medför socialbidraget att antalet låginkomsthushåll under detta år minskar med 52 tusen.

Något mindre än hälften av bidragshushållen återfinns bland de som här betecknas som låginkomsthushåll. Ytterligare drygt 30 procent har inkomster mellan 1-1,5 gånger minimivån. Samtidigt gäller att endast vart femte låginkomsthushåll under året erhöll socialbidrag. Ser man på summan av bidragen är fördelningen annorlunda: nästan tre fjärdedelar av socialbidragen går till låginkomsthushållen. Som tidigare sagts finns dock vissa reservationer när det gäller uppgiften om antalet låginkomsthushåll.

I kapitel 5 redovisas även vissa exempel på hur socialbidragskostnaderna kan tänkas utvecklas i de olika scenarierna. I det mest positiva samhälls-ekonomiska alternativet beräknas socialbidragskostnaderna vid ett alternativ utan besparingar hamna mellan 5,5-6 mdkr och vid besparingar mellan 7,5-8 mdkr i 1993 års priser. Motsvarande siffror vid det mellersta alternativet är 7,5-8,5 resp 8,5-11,5 mdkr. Vid det mest negativa samhälls-ekonomiska alternativet uppskattas socialbidragskostnaderna utan besparingar ligga mellan 8-10,5 mdkr och vid ett besparingsalternativ mellan 10-14,5 mdkr. Som jämförelse kan nämnas att socialbidragskostnaderna år 1993 preliminärt beräknats till 8,8 mdkr. I kapitlet framhålls att det finns en betydande osäkerhet i de beräknade kostnaderna för socialbidrag.

Kapitel 6 innehåller en diskussion om tillförlitligheten i de resultat som redovisas i rapporten. I sammanhanget behandlas översiktligt vilka faktorer som kan ha påverkat resultatet.



## 1 INLEDNING

Det uttalade syftet med socialbidraget är att det skall fungera som ett yttersta skyddsnät för personer som inte kan få sin utkomst tryggad genom förvärvsarbete eller genom andra inkomstkällor. Genom denna roll påverkas socialbidraget på ett avgörande sätt både av hur samhällsekonomin i stort utvecklas och vilka ersättningar som kan utgå till hushållen från andra försäkrings- och bidragssystem.

De senaste åren har kännetecknats av en mycket negativ ekonomisk utveckling. Ett överhettat konjunkturläge har på kort tid vänts till en kraftig lågkonjunktur.

Arbetslösheten har mellan åren 1991-93 ökat från 5 till mer än 13 procent. Detta innebär att hundratusentals personer under de senaste åren förlorat sina tidigare utkomstmöjligheter.

Lågkonjunkturen har också förstärkt obalansen i de offentliga finanserna: utgifterna har skenat iväg, samtidigt som inkomsterna i form av skatter och avgifter minskat kraftigt. Som led i förstärkningen av de offentliga finanserna sänktes under år 1993 t ex ersättningsnivåerna i sjuk- och arbetslöshetsförsäkringarna samtidigt som vissa skattehöjningar genomfördes.

Det finns en bred politisk enighet om att en fortsatt sanering av de offentliga finanserna är nödvändig. Vad som är mer kontroversiellt är när och hur detta bör ske.

Under de kommande åren kommer vi med stor sannolikhet få se fortsatta nedskärningar i den offentliga verksamheten, avgiftshöjningar och/eller försämringar i befintliga transfereringssystem.

Det är självklart att dessa förändringar påverkar inkomstsituationen för hushållen. Vad som är mindre klart är hur förändringarna slår mot olika grupper.

De senaste åren har kommunernas kostnader för socialbidrag ökat kraftigt - från 4,7 mdkr år 1990 till 7,0 mdkr år 1992. För år 1993 förväntas slutresultatet bli en kostnad på ca 8,8 mdkr. Man kan konstatera att lågkonjunkturen och besparingarna i andra trygghetssystem slagit igenom i form av ökade socialbidragskostnader.

Det övergripande syftet med denna studie är att försöka placera in socialbidraget i en samhällsekonomisk och socialpolitisk helhetsbild. I detta ingår att försöka beskriva vilka disponibla inkomster hushållen har efter hänsynstagande till skatter och transfereringar. Ambitionen är också att ge underlag för en bedömning av hur många hushåll som har så låga inkomster att de kan bli aktuella för socialbidrag.

Mer konkret kan syftet med studien sägas vara att besvara följande två frågor:

Hur kommer framför allt låginkomsthushållens försörjningssituation att påverkas av förändringar i samhällsekonomi och transfereringssystemen under kommande år?

Vilka återverkningar på kommunernas socialbidragskostnader kan den förändrade försörjningssituationen för hushållen bedömas få?

Redan nu kan sägas att undersökningen inte kan förväntas ge entydiga och definitiva svar på dessa frågor.

## 2 METOD OCH FÖRUTSÄTTNINGAR FÖR STUDIEN

I detta kapitel görs en genomgång av de metoder, antaganden och begrepp som används i den fortsatta studien. I kapitlet redovisas även vilka förändringar av inkomstfördelningen som beräknas ha inträffat mellan åren 1991-93.

### 2.1 Metod

Som tidigare framhållits är syftet med studien att undersöka sambandet mellan den samhällsekonomiska utvecklingen och inkomstsituationen för hushåll med låga disponibla inkomster.

Eftersom den framtida utvecklingen av samhällsekonomin och socialförsäkringssystemet är mycket svår att bedöma genomförs studien som en form av känslighetsanalys. Med hjälp av sex olika scenarier över den framtida utvecklingen prövas sambanden mellan samhällsekonomin och låginkomsthushållens situation.

Resultatet av scenarierna används sedan som ett underlag för bedömningar av hur socialbidragen kan komma att utvecklas under motsvarande villkor och perioder.

#### 2.1.1 HINK-modellen

Studien bygger på data från SCB:s inkomstfördelningsundersökning (HINK). HINK är en årlig urvalsundersökning som omfattar 23 tusen individer, fördelade på 10 tusen hushåll. HINK-materialet grundar sig i stor utsträckning på uppgifter som lämnas vid taxeringen. Därför finns det en eftersläpning i systemet. De data som finns tillgängliga när denna studie genomförs avser år 1991.

I studien används SCB:s mikrosimuleringsmodell FASIT. I modellen kan man simulera effekterna av förändringar i skatter, arbetslöshet och hushållsinkomster. Med hjälp av modellen tas i denna studie inkomstfördelningen fram för år 1993 och för de olika scenarierna.

Det är viktigt att vara medveten om att inkomstfördelningen år 1993 är resultatet av framskrivningar av data från år 1991. Uppgifterna för år 1993 bygger således på en statistisk simulering och inte på faktiskt redovisade data om inkomstfördelningen detta år. Avstämning av utveck-

lingen mellan åren 1991 och 1993 görs mot statistik på mycket aggregerad nivå. Modellen kan därför inte förväntas avbilda alla aspekter av utvecklingen för enskilda hushåll. I vilka avseenden modellen bedöms spegla den verkliga utvecklingen diskuteras nedan. I avsnitt 2.2 beskrivs utvecklingen mellan åren 1991 och 1993, bl a för att ge en bild av hur modellen praktiskt fungerar.

Modellen bygger delvis på schablonmässiga framskrivningar grundade på observerade förändringar av olika ekonomiska variabler. Förändringar av bl a timlöner, ränteinkomster och vissa transfereringar antas vara lika för samtliga individer. Detta innebär t ex att samtliga löntagare får samma procentuella löneökning. Eventuellt ökande löneklyftor kommer inte fram i modellen.

Ersättningarna från flertalet transfereringssystem beräknas på individ- eller hushållsnivå. Dessa beräkningar görs med utgångspunkt från information om de enskilda hushållens inkomst- och levnadssituation samt i enlighet med gällande ersättningsregler. Individernas skatter beräknas på samma sätt.

I modellen ingår uppgifter från Riksförsäkringsverket (RFV) om sjukfrånvaron. Genom att slumpmässigt ta bort ett antal av de sjukfall som ingår i HINK-materialet från år 1991 simuleras den minskning i sjukfrånvaron som skett efter detta år. I scenarierna antas sjukfrånvaron vara oförändrad i förhållande till år 1993.

En för denna undersökning särskilt viktig delmodell är den som simulerar arbetslöshet. Arbetslösheten uppgick år 1991 till ca 5 procent (3 % i öppen arbetslöshet och 2 % i arbetsmarknadspolitiska åtgärder). Högre nivåer på arbetslösheten skapas genom att individer vid framskrivningen slumpmässigt väljs ut som arbetslösa.

Sannolikheten för en individ att bli arbetslös har estimerats på grundval av den förändrade arbetslösheten mellan åren 1990 och 1991. Denna sannolikhet varierar beroende på kön, ålder, lön, socioekonomisk grupp, utbildning, näringsgren och boenderegion.

Endast de individer som år 1991 hade en förvärvsinkomst på minst 2 basbelopp (ca 65 tkr) har kunnat väljas ut som arbetslösa. Personen måste också ha tillhört arbetskraften. Något hänsynstagande till färre arbetstillfällen, och därmed minskade inkomster för t ex studerande, som

inte ingår i arbetskraften, har inte tagits i modellen. Eftersom många studerande är beroende av att kunna arbeta under t ex ferierna över-skattas därför sannolikt studenternas inkomster år 1993 och i scenarierna med hög arbetslöshet.

Den utslupade arbetslösheten har därefter stämts av mot statistik från AMS för år 1993. Avstämningen har gjorts med avseende på ålder, kön och facktillhörighet. Vissa avsteg från de skattade sannolikheterna har varit nödvändiga att acceptera för att arbetslöshetens struktur i modellen skall överensstämma med statistiken från AMS. Arbetslöshetstidernas längd har fördelats efter statistik för år 1993. Även formen av ersättning som utgår till de arbetslösa grundas på den fördelning som gällde år 1993.

Genom den tillämpade metoden blir fördelningen av de arbetslösa mellan olika bakgrundsfaktorer och arbetslöshetstider densamma i samtliga scenarier där arbetslöshet simuleras. Detta gäller även fördelningen mellan andelarna som får ersättning från KAS, från arbetslöshetskassa eller som inte över huvud taget får någon arbetslöshetsersättning. Detta innebär bl a att andelen som är berättigad till arbetslöshetsersättning inte minskas i de scenarier där arbetslöshetsnivån antas vara hög under en längre tid.

Det kan för övrigt sägas att det finns begränsad tillgång på den typ av statistik som behövs för att bedöma t ex den samlade arbetslöshetstiden för enskilda personer.

Allmänt gäller att det finns en särskild osäkerhet när det gäller hur den ökade arbetslösheten bör hanteras i modellen. Osäkerheten beror till en viss del på de begränsade möjligheterna att stämma av uppgifterna mot statistik över arbetslösheten, men framför allt på svårigheterna att förut-säga vad som händer med personer som av olika skäl utestängs från eller aldrig kommer in på arbetsmarknaden.

Vilka effekter får t ex arbetslösheten för förtidspensioneringen och utför-säkring från arbetslöshetsförsäkringen? Vad händer med t ex ung-domar och flyktingar som över huvud taget aldrig varit inne på arbets-marknaden? Vilken social utslagning följer av arbetslösheten? Några svar på dessa frågor kommer inte att ges i denna studie. Frågorna kommer dock att beröras ytterligare något i kapitel 5, som behandlar social-bidragen.

Över huvud taget gäller att man måste vara medveten om att den använda modellen i huvudsak är statisk. Detta innebär rent konkret att vid framskrivningar förändras inte t ex fördelningen i materialet mellan olika familjetyper, socioekonomiska grupper och boenderegioner. Någon hänsyn tas inte heller till eventuellt förändrade boendemönster, t ex att ungdomar bor kvar längre hos sina föräldrar eller att hushåll flyttar till billigare boende.

### **2.1.2 Beskrivning av de olika scenarierna**

Scenarierna har beräknats för perioden 1993 till 1998. Tidsperioden är dock mer att betrakta som en beräkningsmässig förutsättning. Syftet med scenarierna är att möjliggöra en analys av hur låginkomsthushållens situation påverkas av den ekonomiska utvecklingen, inte att uttala sig om situationen ett givet årtal.

I scenarierna beräknas befolkningen utvecklas enligt SCB:s befolkningsstatistik fram till år 1998. En nettoinvandring på 15 tusen personer per år har antagits.

#### **Den samhällsekonomiska utvecklingen**

De alternativa ekonomiska utvecklingarna i scenarierna utgår från den kalkyl för svensk ekonomi i ett medelfristigt perspektiv som presenterades i den reviderade nationalbudgeten (RNB) från april 1993.

Med denna kalkyl som grund har två alternativa ekonomiska utvecklingar beräknats. Målet har varit att bevara den konsistens som finns i RNB-kalkylerna mellan sysselsättning, produktion, löne- och prisutveckling samt den offentliga sektorns finanser. Produktiviteten antas öka med 1-1,5 procent per år i samtliga scenarier. Utifrån antaganden om export, hushållens sparkvot och arbetslöshet beräknas hur lönerna behöver utvecklas för att generera en efterfrågan som motsvarar den sysselsättningsnivå (arbetslöshet) som valts. I ett tredje samhällsekonomiskt alternativ antas löner, priser och sysselsättning utvecklas i enlighet med vad som förutsatts i underlaget för den reviderade nationalbudgeten år 1993.

Det är viktigt att vara medveten om att scenarierna inte får betraktas som prognoser. Detta torde för övrigt framgå av det faktum att scenarierna skiljer sig så kraftigt åt sinsemellan.

Scenarierna är färgade av att Sverige för närvarande befinner sig i en djup lågkonjunktur. Även det sämsta alternativet innebär dock att konjunkturedgången bryts, även om arbetslösheten i detta alternativ inte minskar.

Den centrala variabeln när scenarierna utarbetades var arbetslösheten. Det finns ingen klar och allmänt accepterad metod för att mäta arbetslösheten. Siffror som anges nedan avser SCB:s statistik.

Arbetslösheten var under år 1993 i genomsnitt ca 13 procent, uppdelad på 8 procent öppet arbetslösa och 5 procent i arbetsmarknadspolitiska åtgärder. Proportionen mellan andelen öppet arbetslösa och andelen i arbetsmarknadspolitiska åtgärder antas i samtliga scenarier vara densamma. Ur inkomstsynpunkt blir också skillnaden liten om en person är öppet arbetslös eller är föremål för någon åtgärd.

I följande tabell redovisas vissa nyckeltal för de tre samhällsekonomiska alternativ som används i scenarierna.

Tabell 2.1: Vissa nyckeltal för de olika samhällsekonomiska alternativen

Samhällsekonomiskt alternativ	Real timlön (5 år)	Konsumentpriser (5 år)	Arbetslöshet
Återhämtning	+10 %	+16 %	5 %
Begränsad återhämtning	+8 %	+14 %	11 %
Fortsatt lågkonjunktur	+5 %	+12 %	16 %

Nedan görs korta beskrivningar av vad som utmärker de olika samhällsekonomiska alternativen.

### Återhämtning

I återhämtningsalternativet minskar arbetslösheten till 1991 års nivå, dvs 5 procent. I detta alternativ simuleras ingen arbetslöshet, eftersom den antagna nivån är den som redan finns i grundmaterialet. Reallönerna antas under perioden öka med 10 procent, vilket motsvarar ca 2 procent per år.

## **Begränsad återhämtning**

Det samhällsekonomiska alternativ som här kallas för begränsad återhämtning är det som beskrivs i den reviderade nationalbudgeten. Den totala arbetslösheten minskar i detta alternativ till 11 procent och reallönerna ökar med 8 procent (1,5 % per år).

## **Fortsatt lågkonjunktur**

I alternativet fortsatt lågkonjunktur antas arbetslösheten öka till 16 procent samtidigt som reallönerna stiger med 5 procent under en femårsperiod (ca 1 % per år).

I samtliga samhällsekonomiska alternativ antas hushållens ränteutgifter, ränteinkomster och förmögenhet utvecklas i samma takt som reallönerna.

## **Budgetförstärkningar i den offentliga sektorn**

I den senaste budgetpropositionen beräknas den offentliga sektorns finansiella underskott år 1993 uppgå till 195 mdkr. Det finns en bred politisk enighet om att åtgärder för att stärka de offentliga finanserna måste vidtas under de närmaste åren. Storleken på de framtida besparingskraven beror på den ekonomiska utvecklingen och är mycket osäker. Syftet med besparingarna är att stabilisera den offentliga sektorns skuld. En ekonomisk term som används i detta sammanhang är det strukturella budgetunderskottet - den del av budgetunderskottet som inte försvinner när konjunkturen återvänder till ett normalläge. Det strukturella budgetunderskottet utgör det långsiktiga behovet av budgetförstärkningar.

I den reviderade finansplanen år 1993 redovisas en långsiktig utgiftsstrategi där budgetförstärkningar på totalt 80 mdkr anses nödvändiga för att sanera de offentliga finanserna. Denna siffra ligger i nivå med Ekonomikommissionens ("Lindbeck-kommissionen") förslag där besparingsbehovet för att stabilisera statsskulden beräknas uppgå till 60-70 mdkr, utöver de besparingsförslag som presenterades i 1993 års budgetproposition.

I besparingsscenarierna antas den offentliga sektorns finanser förstärkas med ca 80 mdkr (i 1993 års prisnivå), dvs den nivå som anges i den reviderade finansplanen. Samma besparingar används i samtliga scenarier. Som sagts ovan är behovet av budgetförstärkningar beroende av den ekonomiska utvecklingen. Sämre samhällsekonomi leder till att den

offentliga sektorns intäkter minskar och att utgifterna ökar. Att anta samma besparingar i samtliga samhällsekonomiska alternativ är därför inte helt realistiskt. Fördelen med att kunna jämföra vilka effekter samma besparingar har i olika scenarier har dock bedömts uppväga det som eventuellt förloras i realism. Dessutom kan konstateras att det finns betydande osäkerheter angående storleken på det strukturella budgetunderskottet.

Det finns huvudsakligen tre sätt att förstärka den offentliga sektorns finanser. Man kan minska den offentliga konsumtionen, höja skatter och avgifter eller välja att minska transfereringarna till hushåll och företag. Av de 80 mdkr som sparas i scenarierna antas ungefär hälften tas ut genom nedskärningar i den offentliga konsumtionen. Återstående 40 mdkr tas från hushållen och fördelas jämt mellan skatte-/avgiftshöjningar och försämrade förmåner i socialförsäkringssystemen.

Minskningen i den offentliga konsumtionen kan förväntas leda till en minskad sysselsättning i den offentliga sektorn. Dessa effekter finns medtagna i modellen. Effekter i form av försämrade offentlig service eller ökade avgifter för hushållen, som kan bli följden av besparingarna, är däremot inte medtagna.

Skatte-/avgiftshöjningen tas i scenarierna ut i form av höjda egenavgifter till socialförsäkringssystemen. Uttaget sker efter samma princip som sjukförsäkringsavgiften idag, dvs en proportionell avgift tas ut på alla deklareringspliktiga förvärvsinkomster upp till 7,5 gånger basbeloppet och avgiften är avdragsgill från den taxerade förvärvsinkomsten. I besparingsscenarierna höjs denna avgiften från 0,95 procent, vilket är nivån år 1993, till 5,95 procent.

I följande tabell redovisas storleken på transfereringarna till hushållen år 1993. Beloppen är de som beräknats i HINK-modellen.

Tabell 2.2: Storleken på transfereringarna från den offentliga sektorn till hushållen år 1993 (enligt HINK-modellen)

	Summa (mdkr)	Andel (%)
Pensioner	211	56
Föräldrapenning	19	5
Sjukpenning	24	6
Arbetsmarknadsstöd	57	15
Barnbidrag	19	5
Bostadsbidrag	6	2
KBT	10	3
Studiemedel	9	2
Socialbidrag	8	2
Övrigt	12	3
<b>Totalt</b>	<b>375</b>	<b>100</b>

Det är inte möjligt att i dagens läge uttala sig om vilka konkreta förändringar i transfereringssystemen för hushållen som kan bli aktuella för att åstadkomma minskningen i budgetunderskottet. Därför har besparingarna, med några enstaka undantag, lagts ut i form av proportionella minskningar i samtliga transfereringssystem.

Två förhållandevis stora system har undantagits: studiemedel till universitetsstuderande och bidragsförskott till föräldrar.

Eftersom en större andel av studiemedlen utgörs av lån finansierade utanför den offentliga sektorn är det oklart i vilken utsträckning en nedskärning skulle innebära en budgetförstärkning. Vad avser bidragsförskottet är anledningen till att några besparingar inte gjorts i detta system att bidraget i stor utsträckning går till hushåll med svag ekonomisk situation. Det har inte bedömts som troligt att denna grupp kan bli föremål för någon mer omfattande besparing utöver den som drabbar även övriga hushåll.

### Pensionerna

Folkpension och ATP minskas med 10 procent för både ålderspensionärer och förtidspensionärer. För att kompensera de sämst ställda pensionärerna höjs samtidigt pensionstillskottet så att de pensionärer som endast har folkpension och pensionstillskott får oförändrade inkomster. Eftersom ett stort antal pensionärer har inkomster precis ovanför socialbidragsnormen har det bedömts realistiskt att undvika försämringar för just dessa grupper. Detta är också något som skett tidigare när pensionerna minskats, t ex när basbeloppet för pensionärerna sänktes år 1993.

## **Arbetslöshetsförsäkringen**

Ersättningsnivån i arbetslöshetsförsäkringen sänks från 80 till 70 procent. Nivån på det kontanta arbetsmarknadsstödet (KAS) och den lägsta ersättningen från arbetslöshetsförsäkringen minskas dock inte.

## **Sjukförsäkringen**

Ersättningsnivåerna inom sjukförsäkringen, som idag varierar mellan 70-90 procent beroende på sjuktidens längd, sänks till 70 procent för samtliga sjukdagar. Försäkringen avser både sjuklönen, som betalas av arbetsgivaren, och sjukpenningen, som betalas av försäkringskassan. Det antas att staten genom t ex högre arbetsgivaravgift tar in det som arbetsgivarna vinner i form av minskad utbetalning av sjuklön.

## **Föräldraförsäkringen**

Nivån i föräldraförsäkringen sänks från 90 till 70 procent. Försäkringen gäller både ersättningen vid vård av sjukt barn och ersättningen vid barns födelse.

## **Barnbidragen och flerbarnstilläggen**

Barnbidrag och flerbarnstillägg hålls oförändrade. Detta innebär att det reala värdet av barnbidragen minskar med 11 procent i lågkonjunkturalternativet, med 12 procent vid begränsad återhämtning och med 14 procent i återhämtningensalternativet.

## **Bostadsbidragen**

Hyses- och inkomstgränser i bostadsbidragssystemet skrivs inte upp med inflationen. Oförändrade hyesgränser medför att det reala värdet av bostadsbidragen minskar med 11-14 procent. För familjer med förhållandevis höga inkomster blir minskningen ännu större, eftersom den inkomstnivå där bostadsbidraget börjar trappas ned inte heller justeras med inflationen.

## **Kommunala bostadstilläggen till pensionärer**

Hysesgränserna hålls oförändrade på samma sätt som för bostadsbidragen, vilket medför att realvärdet på KBT minskar med 11-14 procent. I detta fall höjs dock den nivå från vilken avtrappningen av bostadstillägget påbörjas.

### **Scenarierna**

För att kunna se vilka effekter som besparingarna ger i de olika samhällsekonomiska alternativen används i studien även ett nulägesalternativ för transfereringarna. Med detta avses att skatter och transfereringar utgår enligt de regler som gällde vid utgången av år 1993.

På basis av de tre samhällsekonomiska alternativen och de två transfereringsalternativen (med resp utan besparing) kan sex olika scenarier konstrueras. Scenarierna är följande:

- Ekonomisk återhämtning och nuvarande transfereringssystem
- Ekonomisk återhämtning och besparingar inom transfereringssystemet
- Begränsad ekonomisk återhämtning och nuvarande transfereringssystem
- Begränsad ekonomisk återhämtning och besparingar inom transfereringssystemet
- Fortsatt lågkonjunktur och nuvarande transfereringssystem
- Fortsatt lågkonjunktur och besparingar inom transfereringssystemet

Dessa scenarier används för att beskriva konsekvenserna för inkomstfördelningen av olika framtida utvecklingar.

Det bör betonas att de tre scenarierna utan besparingar knappast kan sägas bygga på en rimlig balans i den offentliga sektorns inkomster och utgifter.

### 2.1.3 Inkomstjämförelsemått m.m.

Den inkomst som genomgående används i den fortsatta studien är hushållens samtliga inkomster efter skatt. Inkomsterna består av förvärvsinkomster, kapitalinkomster och transfereringar. Eftersom syftet med studien bl a är att se på inkomstförhållandena i de hushåll som erhåller socialbidrag och - i förlängningen - att bedöma behovet av socialbidrag exkluderas eventuella socialbidrag från den redovisade disponibla inkomsten.

I studien minskas de disponibla inkomsterna med hushållets faktiska boendekostnader. De inkomster som redovisas är således de resurser som hushållet förfogar över för sin övriga konsumtion.

Orsaken till att boendekostnaderna räknas bort är att dessa kostnader inte heller medräknas i den typ av inkomstnormer som här är aktuella. En konsekvens av denna beräkningsmetod blir att en låg disponibel inkomst i vissa fall kan bero på att hushållet medvetet valt att lägga en mer betydande del av sina inkomster på sitt boende.

En central uppgift i studien är att jämföra levnadsstandarden för hushåll med olika storlek och sammansättning. Hänsyn måste därför tas till att konsumtionsbehovet och därmed behovet av en viss disponibel inkomst varierar mellan olika hushåll. För att åstadkomma denna jämförbarhet räknas hushållets inkomster i studien om i konsumtionsenheter.

Med hjälp av begreppet konsumtionsenhet kan i studien beräknas vilka hushåll som har disponibla inkomster under en skälig nivå, fortsättningsvis kallad miniminivå. Det är hushållen som ligger under denna miniminivå som i den fortsatta studien benämns låginkomsthushåll.

I studien används även begreppet resursgap. Med resursgap avses storleken på det belopp som skulle behövas för att samtliga hushåll skulle komma upp till den fastställda miniminivån.

En närmare beskrivning av hur konsumtionsenheter definierats och beräknas görs nedan.

## Konsumtionsenheter

Syftet med konsumtionsenheter är att kunna relatera hushållens inkomster till ett grundläggande konsumtionsbehov. Beräkningen av konsumtionsenheter bygger på Socialstyrelsens vägledande socialbidragsnorm. En konsumtionsenhet (1 KE) motsvarar den summa ett hushåll enligt denna norm behöver för att täcka nödvändiga utgifter.

I Socialstyrelsens rekommendation tillkommer en del utgifter utöver normen. Den mest betydelsefulla av dessa är boendekostnaden. Andra behov som Socialstyrelsen anser bör täckas utanför normen är lokala resor, fackföreningsavgift, barntillsyn och glasögon. Anledningen till att en del poster lagts utanför normen är att de varierar kraftigt mellan olika hushåll. I denna studie är bostadskostnaden den enda av dessa kostnader som hänsyn tas till. Hur denna kostnad hanteras i studien har beskrivits tidigare.

Socialstyrelsens norm är kopplad till basbeloppet, vilket således även gäller konsumtionsenheterna. Genom kopplingen till basbeloppet blir det reala värdet av en konsumtionsenhet i princip konstant över tiden.

Som tidigare framgått varierar storleken på en konsumtionsenhet mellan olika hushåll. Konsumtionsenheternas storlek för olika hushållskategorier framgår av tabellen nedan. Konsumtionsenheterna är uttryckta både i antal basbelopp och i antal kronor år 1993. Basbeloppet detta år uppgick till 34 400 kr.

Tabell 2.3: Storleken på 1 konsumtionsenhet för olika hushållskategorier år 1993

Basbelopp år 1993 34 400 kr	Antal basbelopp	Antal kr år 1993
Ensamstående	1,16	39 904
Samboende	1,92	66 048
Barn 0-3 år	0,56	19 264
Barn 4-10 år	0,66	22 704
Ungdom 11-17 år	0,76	26 144

Storleken på konsumtionsenheten för ett hushåll beräknas genom att addera konsumtionsenheterna för de enskilda hushållsmedlemmarna. Exempelvis uppgår under år 1993 en konsumtionsenhet för ett hushåll med två vuxna och tre barn i åldrarna 3, 7 och 11 år till 134 160 kr (66 048

+ 19 264 + 22 704 + 26 144 kr). Om det enbart hade funnits en vuxen medlem i detta hushåll skulle konsumtionsenheten istället ha uppgått till 108 016 kr (39 904 + 19 264 + 22 704 + 26 144 kr).

Hushåll vars disponibla inkomster efter skatter, transfereringar och avdrag för faktiska boendekostnader inte uppgår till 1 konsumtionsenhet betecknas i denna studie som ett låginkomsthushåll. Det belopp som motsvarar 1 konsumtionsenhet för ett hushåll benämns miniminivån. Ett låginkomsthushåll är således ett hushåll som har en disponibel inkomst efter avdrag för boendekostnader som är lägre än miniminivån.

Det måste i detta sammanhang påpekas att det inte finns en direkt koppling mellan miniminivån och en rätt till socialbidrag. Socialbidraget är individuellt prövat och faktorer som inte kommer fram i HINK-undersökningen kan påverka denna rätt. Undersökningen grundar sig på deklarationsuppgifter. Låga deklarerade inkomster behöver inte nödvändigtvis motsvaras av lika begränsade konsumtionsmöjligheter. En del hushåll kan också klara sin försörjning genom att sälja av sina tillgångar.

En annan felkälla är att beräkningarna avser årsinkomster, medan socialbidragsbehovet prövas månadsvis. Låg eller ingen inkomst under en del av året kan därför göra att ett hushåll är berättigat till socialbidrag trots att årsinkomsten med god marginal överstiger den här använda miniminivån.

Vidare diskussioner om betydelsen av dessa faktorer förs i kapitel 5, som behandlar sambandet mellan låg disponibel inkomst och socialbidragstagande.

#### **2.1.4 Uppläggnings av analysen**

Analysen i studien bygger på flera olika steg. I ett första steg skrivs HINK-undersökningens uppgifter för år 1991 fram för att spegla hushållens inkomstsituation år 1993. Framskrivningen görs på grundval av konstaterade förändringar inom samhällsekonomin och transfereringssystemen.

I nästa steg beräknas hur hushållens inkomster påverkas av de alternativa utvecklingar som antagits i de olika scenarierna. Av särskilt intresse i detta sammanhang är vilka effekter utvecklingen får för hushåll med låg disponibel inkomst. De mått som används för att bedöma dessa effekter

är förändringarna av andelen hushåll med en disponibel inkomst under den i studien antagna miniminivån samt förändringarna av det belopp som skulle åtgå för att alla hushåll skulle få en inkomst på minst miniminivån (resursgapet).

Därefter redovisas vilket samband som år 1991 fanns mellan inkomster och socialbidragstagande i HINK-materialet. På grundval av detta samband görs ett försök att uppskatta hur socialbidragskostnaderna kan tänkas utvecklas under de antaganden som de olika scenarierna bygger på.

Nedan redovisas i vilka kapitel de olika delarna av analysen återfinns.

I kapitel 3 beskrivs den beräknade inkomstfördelningen år 1993.

Det har även bedömts vara intressant att se vad den nedgång i konjunkturen som ägt rum de senaste åren inneburit för hushållen. I avsnitt 2.2 beskrivs därför utvecklingen under perioden 1991-93 enligt HINK-materialet.

Beskrivningen av inkomstfördelningen år 1991 är intressant också därför att den är resultatet av en statistisk urvalsundersökning och inte - som är fallet för fördelningen år 1993 - tagits fram genom framskrivningar. Detta gör att uppgifterna om inkomstfördelningen år 1991 har en högre grad av säkerhet än uppgifterna om inkomstfördelningen år 1993.

I kapitel 4 beskrivs hur inkomstfördelningen förändras i de olika scenarierna. Kapitel 5 innehåller bl a kommentarer om och räkneexempel på vad utvecklingen kan innebära för socialbidraget.

## **2.2 Framskrivningen till år 1993**

Den ekonomiska utvecklingen mellan åren 1991 och 1993 har varit mycket negativ. Ett överhettat konjunkturläge har på kort tid vänts till en kraftig lågkonjunktur.

Arbetslösheten ökar under perioden från ca 5 procent till mer än 13 procent om man räknar med både öppet arbetslösa och personer i arbetsmarknadspolitiska åtgärder. BNP minskar år 1993 för tredje året i rad. Sedan år 1991 har BNP minskat med 4,5 procent. Någon ökning av reallönerna har inte skett under dessa år. Vidare har ett antal försämringar genomförts inom socialförsäkringssystemet - exempelvis har karensdagar

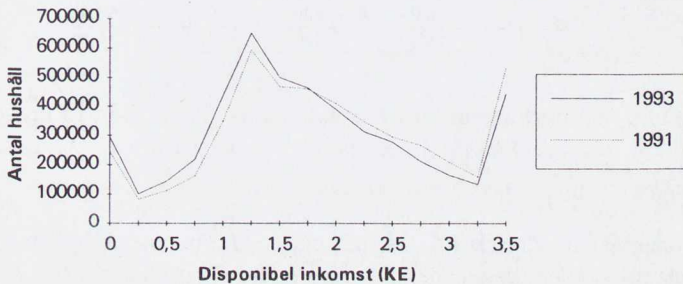
införts i både sjuk- och arbetslöshetsförsäkringen och ersättningsnivåerna har sänkts. Dessutom har boendekostnaderna ökat kraftigt under den här aktuella perioden.

Hushållens totala disponibla inkomster i fasta priser har i HINK-modellen minskat med 3,5 procent mellan åren 1991 och 1993.

Som tidigare sagts bygger inkomstfördelningen år 1993 på en modellsimulering.

I följande diagram visas inkomstfördelningen för hushållen åren 1991 och 1993. Diagrammet visar den disponibla inkomsten per konsumtionsenhet efter avdrag för hushållens boendekostnader och exklusive ev socialbidrag.

Diagram 2.1: Inkomstfördelningen åren 1991 och 1993



En klar förskjutning av inkomststrukturen sker mellan åren. Antalet hushåll i inkomstklasserna upp till två gånger miniminivån minskar kraftigt mellan åren 1991 och 1993.

Som tidigare sagts koncentreras redovisningen i denna rapport på hushållen med en disponibel inkomst i närheten av eller lägre än miniminivån. Det bör betonas att de förändringar som i fortsättningen redovisas handlar om hur gruppen låginkomsthushåll - och angränsande skikt - förändras till antal och sammansättning. Vi uttalar oss således inte om vilka grupper som inom ramen för den totala inkomstfördelningen vunnit eller förlorat på förändringarna.

I följande tabell redovisas hushåll med en inkomst under miniminivån uppdelade efter familjesammansättning. I HINK-modellen räknas personer som fyllt 18 år som ett eget hushåll även om de bor kvar hos föräldrarna. För att kunna särskilja dessa hushåll redovisas de i en särskild grupp. Gruppen kvarboende består av ensamstående personer under 26 år. Även pensionärerna särredovisas. I gruppen pensionärer ingår både förtids- och ålderspensionärer. Gruppen omfattar hushåll med både ensamstående och gifta.

Tabell 2.4: Antal hushåll med en disponibel inkomst under miniminivån (1 KE) åren 1991 och 1993, klassificerade efter familjetyper

	Antal hushåll under miniminivån (1000-tal)		Andel av hushåll i kategorin, %	
	År 1991	År 1993	År 1991	År 1993
Ensamstående utan barn	250	335	19,5	26,0
Ensamstående med barn	32	49	14,8	22,2
Samboende utan barn	20	36	2,7	4,7
Samboende med barn	47	90	5,6	10,6
Pensionärer	112	100	8,2	7,2
Kvarboende	141	150	60,1	64,4
<b>Totalt</b>	<b>602</b>	<b>760</b>	<b>12,8</b>	<b>16,0</b>

Andelen hushåll med inkomster under miniminivån ökar från 13 procent år 1991 till 16 procent år 1993. Denna ökning motsvarar ca 160 tusen hushåll.

Situationen har försämrats för nästan samtliga familjetyper. Undantaget är pensionärshushållen, vars andel under miniminivån istället minskat något. Att pensionärerna har fått det bättre kan till stor del förklaras av att andelen pensionärer med ATP ökat under perioden.

De största försämringarna har drabbat ensamstående, med eller utan barn.

Det är också intressant att se på hushållen som har en inkomst något ovanför miniminivån. Som kommer att redovisas i ett senare kapitel så finns det relativt många socialbidragstagare i dessa inkomstklasser. Detta är också en grupp som lätt kan bli bidragsberoende om deras inkomstsituation försämras, t ex på grund av försämrad samhällsekonomi eller besparingar inom socialförsäkringssystemet.

Tabell 2.5: Antal hushåll med en disponibel inkomst mellan 1-1,5 KE åren 1991 och 1993, klassificerade efter familjetyp

	Antal hushåll under minimivån (1000-tal)		Andel av hushåll i kategori, %	
	År 1991	År 1993	År 1991	År 1993
Ensamstående utan barn	130	149	10,1	11,6
Ensamstående med barn	73	90	33,7	41,3
Samboende utan barn	25	41	3,4	5,4
Samboende med barn	123	187	14,5	22,0
Pensionärer	565	589	41,3	42,4
Kvarboende	27	32	11,7	13,7
<b>Totalt</b>	<b>943</b>	<b>1088</b>	<b>20,1</b>	<b>22,9</b>

I denna grupp är pensionärernas inkomstförhållanden i stort sett oförändrade. Barnfamiljerna är de som ökar mest i detta intervall. Sammanlagt har ca 140 tusen fler hushåll inkomster i detta intervall år 1993 än år 1991.

Tabell 2.6: Antal hushåll med en disponibel inkomst under minimivån 1 (KE) åren 1991 och 1993, klassificerade efter socioekonomisk grupp

	Antal hushåll under minimivån (1000-tal)		Andel av hushåll i kategorin, %	
	År 1991	År 1993	År 1991	År 1993
Förvärvsarbetande	227	397	7,4	12,8
därav:				
Arbetare	83	165	7,0	13,7
Tjänstemän	31	59	3,3	6,3
Högre tjänstemän	2	5	0,7	1,8
Ej klassificerade anställda	57	95	12,5	20,8
Jordbrukare och företagare	54	72	26,6	35,2
Ej förvärvsarbetande	375	363	23,3	22,2
därav:				
Studeringe	175	172	77,5	76,5
Ålderspensionärer	96	83	9,0	7,6
Övriga	104	108	32,4	33,1
<b>Totalt</b>	<b>602</b>	<b>760</b>	<b>12,8</b>	<b>16,0</b>

Hushållen med förvärvsarbetande är de som fått försämringar. Ålderspensionärer och studerande har fått det något bättre. När det gäller de studerande finns en viss osäkerhet om inkomstförhållandena år 1993, vilket närmare kommenterats i avsnitt 2.1.

Antalet hushåll med förvärvsarbetande under minimivån ökar under perioden från ca 230 tusen till 400 tusen eller med 74 procent. Andelen arbetar- och tjänstemannahushåll under normen nästan fördubblas. De

minskade inkomsterna har sin grund framför allt i den ökade arbetslösheten. Det kan erinras om att antalet arbetslösa mellan dessa år har ökat med ca 400 tusen personer. Det kan också tilläggas att det finns en viss osäkerhet när det gäller fördelningen av arbetslösheten mellan arbetare och tjänstemän. Osäkerheten beror på att den statistik som avstämningen gjorts med hjälp av endast omfattar arbetstagare som är medlemmar i en arbetslöshetskassa.

Andelen övriga hushåll - som främst består av förtidspensionärer och långtidsarbetslösa - ökar endast marginellt. Eftersom den använda modellen är statisk görs ingen förändring i fördelningen av hushåll i t ex socioekonomiska grupper mellan de aktuella åren. En del av de hushåll som år 1993 betecknas som förvärvsarbetande borde egentligen räknas till gruppen övriga.

Tabell 2.7: Antal hushåll med en disponibel inkomst mellan 1-1,5 KE åren 1991 och 1993, klassificerade efter socioekonomisk grupp

	Antal hushåll under mininivån (1000-tal)		Andel av hushåll i kategorin, %	
	År 1991	År 1993	År 1991	År 1993
Förvärvsarbetande	342	476	11,1	15,3
därav:				
Arbetare	151	227	12,6	18,8
Tjänstemän	68	100	7,4	10,7
Högre tjänstemän	8	16	2,7	5,3
Ej klassificerade anställda	78	92	17,2	20,2
Jordbrukare och företagare	36	40	17,7	19,6
Ej förvärvsarbetande	601	612	37,3	37,5
därav:				
Studerande	32	20	14,2	9,0
Ålderspensionärer	480	502	45,0	46,4
Övriga	90	90	27,9	27,5
<b>Totalt</b>	<b>943</b>	<b>1088</b>	<b>20,1</b>	<b>22,9</b>

Förändringarna i detta inkomstintervall överensstämmer i stort med de förändringar som redovisats för hushållen under nivån.

I följande tabell redovisas motsvarande uppgifter med hushållen uppdelade efter boenderegion. Indelningen i boenderegioner i HINK-materialet utgår från kommuntillhörighet. Vid indelningen används följande definitioner:

**Större städer:** kommuner med mer än 90 tusen invånare inom 30 km radie från kommuncentrum

**Södra mellanbygden:** kommuner med 27-90 tusen invånare inom 30 km radie samt fler än 300 tusen invånare inom 100 km radie från kommuncentrum

**Norra tätbygden:** kommuner med 27-90 tusen invånare inom 30 km radie samt färre än 300 tusen invånare inom 100 km radie från kommuncentrum

**Norra glesbygden:** kommuner med färre än 27 tusen invånare inom 30 km radie från kommuncentrum

Tabell 2.8: Antal hushåll med en disponibel inkomst under miniminivån (1 KE) åren 1991 och 1993, klassificerade efter boenderegion

	Antal hushåll under miniminivån (1000-tal)		Andel av hushåll i kategorin, %	
	År 1991	År 1993	År 1991	År 1993
Stockholm	120	145	12,8	15,3
Göteborg	64	82	14,0	17,8
Malmö	38	48	14,2	17,7
Större städer	209	266	12,9	16,2
Södra mellanbygden	102	130	11,6	14,7
Norra tätbygden	36	46	14,0	17,5
Norra glesbygden	32	42	11,4	15,1
Totalt	602	760	12,8	16,0

Andelen hushåll som har inkomster under nivån varierar relativt lite mellan boenderegionerna både år 1991 och år 1993.

När det gäller arbetslösheten i de olika boenderegionerna kan sägas att den i modellen ökat med ungefär lika många procent av arbetskraften i respektive region. Det har funnits svårigheter att stämma av detta antagande mot arbetslöshetsstatistiken.

Tabell 2.9: Antal hushåll med en disponibel inkomst mellan 1-1,5 KE åren 1991 och 1993, klassificerade efter boenderegion

	Antal hushåll under mini-minivån (1000-tal)		Andel av hushåll i kategorin, %	
	År 1991	År 1993	År 1991	År 1993
Stockholm	144	158	15,4	16,6
Göteborg	96	105	21,1	22,6
Malmö	39	49	14,5	18,2
Större städer	324	376	20,0	22,9
Södra mellanbygden	206	247	23,4	27,9
Norra tätbygden	61	71	23,6	27,2
Norra glesbygden	73	82	26,2	29,5
<b>Totalt</b>	<b>943</b>	<b>1088</b>	<b>20,1</b>	<b>22,9</b>

Skillnaden i andelen hushåll mellan boenderegionerna är större i detta inkomstintervall. Det är de mer glest befolkade regionerna som har en något högre andel.

Några nämnvärda skillnader i ökningen av andelen hushåll med inkomster under 1,5 konsumtionsenheter mellan de olika regionerna finns inte. För övrigt kan konstateras att bland de tre storstäderna avviker Göteborg, med en högre andel hushåll med inkomster i detta intervall.

Sammanfattningsvis kan sägas att antalet hushåll med låg inkomst ökat relativt kraftigt mellan åren 1991 och 1993.

Bland familjetyperna är det särskilt ensamstående som får minskade inkomster. Ser man på socioekonomiska grupper drabbar inkomstminskningen de hushåll som är förvärvsarbetande.

Den viktigaste orsaken till inkomstminskningen är den ökade arbetslösheten. Andra faktorer som verkat i samma riktning är ökade boendekostnader och förändringar i socialförsäkringsförmåner. Eftersom förändringarna i socialförsäkringssystemet införts under år 1993 har dock dessa effekter inte slagit igenom fullt ut under detta år.

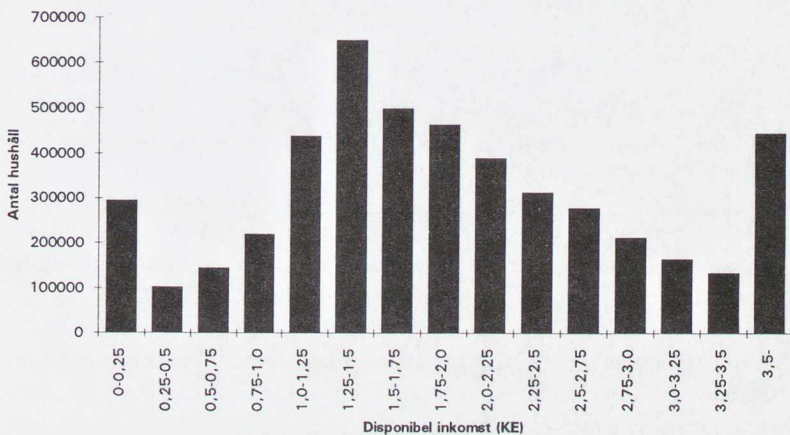
Andelen pensionärer med låg inkomst har minskat under perioden.

### 3 DEN BERÄKNADE INKOMSFÖRDELNINGEN ÅR 1993

År 1993 används som referensår för att se effekterna av de olika scenarierna. Som ett underlag för genomgången av scenarierna i kapitel 4 ges i detta kapitel en beskrivning av inkomstfördelningen för år 1993. Det bör noteras att inkomstfördelningen år 1993 bygger på framskrivning av data från år 1991 och inte på faktiskt redovisade uppgifter.

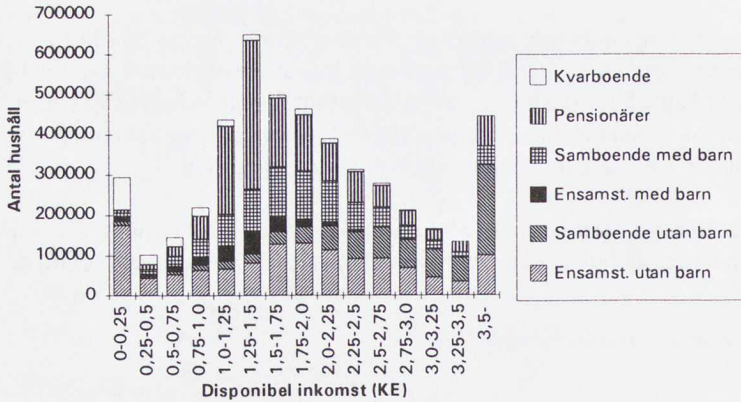
Det totala antalet hushåll i Sverige år 1993 var 4,7 miljoner enligt HINK-modellen. Följande diagram visar inkomstfördelningen under detta år.

Diagram 3.1: Inkomstfördelningen år 1993



Ett stort antal hushåll har inkomster under eller strax ovanför miniminivån, dvs 1 konsumtionsenhet. Antalet hushåll under nivån beräknas uppgå till ca 760 tusen och utgöra 16 procent av samtliga hushåll. Mellan 1-1,5 konsumtionsenheter ligger ytterligare 1,1 miljoner hushåll eller 23 procent.

Diagram 3.2: Inkomstfördelningen år 1993, samtliga hushåll klassificerade efter familjetyper



Den kategori som dominerar i de högre inkomstklasserna är de gifta/samboende utan barn. Även ensamstående utan barn är vanliga som höginkomsttagare, samtidigt som denna grupp är i majoritet bland hushållen med mycket låga inkomster.

Flertalet pensionärshushåll har inkomster nära, men ovanför miniminivån. Detsamma gäller för ensamstående med barn, som dock utgör en förhållandevis liten del av det totala antalet hushåll (5 %).

Gifta/samboende med barn har i allmänhet högre inkomster än ensamstående med barn, men återfinns i relativt stor utsträckning i inkomstklasserna nära miniminivån.

Tabell 3.1: Antal hushåll med en disponibel inkomst under miniminivån (1 KE) år 1993, klassificerade efter familjetyper

	Antal hushåll (1000-tal):		Andel av hushåll, % :	
	totalt	under miniminivån	i kategori	under miniminivån
Ensamstående utan barn	1286	335	26,0	44,0
Ensamstående med barn	218	49	22,2	6,4
Samboende utan barn	771	36	4,7	4,7
Samboende med barn	850	90	10,6	11,9
Pensionärer	1389	100	7,2	13,2
Kvarboende	233	150	64,4	19,8
<b>Totalt</b>	<b>4747</b>	<b>760</b>	<b>16,0</b>	<b>100,0</b>

Drygt 40 procent av hushållen med inkomster under miniminivån tillhör gruppen ensamstående utan barn. Bland hushåll med inkomster under 0,25 konsumtionsenheter är dominansen ännu större (se diagram 3.2). År 1991 utgjorde denna grupp ca 60 procent av alla socialbidragshushåll.

De kvarboende under 26 år - som också är ensamstående utan barn - utgör den näst största gruppen bland låginkomsthushållen.

Av hushållen under miniminivån är 18 procent barnfamiljer. Andelen låginkomsthushåll ökar med antalet barn. Andelen är också högre för hushåll med en vuxen än för hushållen med gifta/samboende. Barnfamiljerna består av nästan 500 tusen individer, vilket innebär att 43 procent av alla individer under nivån tillhör en barnfamilj.

Av pensionärer har 7 procent inkomster under nivån. Av dessa är nästan samtliga ensamstående.

Medan de ensamstående utan barn ofta har inkomster under 0,25 konsumtionsenheter har pensionärerna och barnfamiljerna i allmänhet inkomster mellan 0,5 till 1,0 konsumtionsenheter.

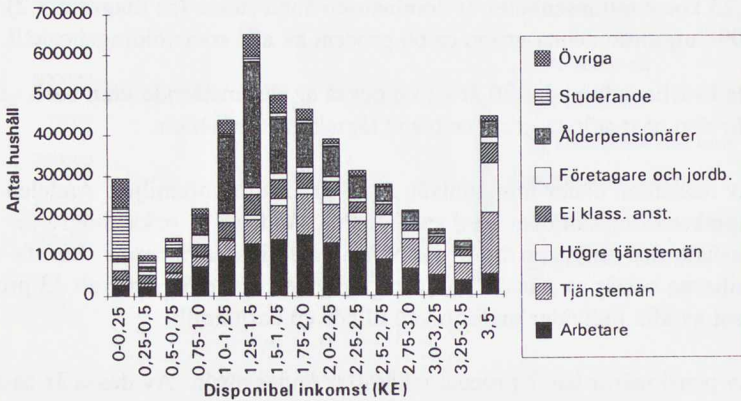
Tabell 3.2: Antal hushåll med en disponibel inkomst mellan 1-1,5 KE år 1993, klassificerade efter familjetyp

	Antal hushåll (1000-tal):		Andel av hushåll, % :	
	totalt	mellan 1-1,5 KE	i kategori	mellan 1-1,5 KE
Ensamstående utan barn	1286	149	11,6	13,7
Ensamstående med barn	218	90	41,3	8,3
Samboende utan barn	771	41	5,4	3,8
Samboende med barn	850	187	22,0	17,2
Pensionärer	1389	589	42,4	54,1
Kvarboende	233	32	13,7	2,9
<b>Totalt</b>	<b>4747</b>	<b>1088</b>	<b>22,9</b>	<b>100,0</b>

Över hälften av hushållen i intervallet är folkpensionärer. Man kan se att ett stort antal av pensionärshushåll skulle riskera att hamna under miniminivån om deras inkomster minskade.

För övriga hushåll är tendensen densamma som för hushållen med en disponibel inkomst under 1 konsumtionsenhet. Andelen hushåll ökar med antalet barn och är högre för ensamstående än för samboende.

Diagram 3.3: Inkomstfördelningen år 1993, samtliga hushåll klassificerade efter socioekonomisk grupp



De högre inkomstklasserna domineras av hushåll vars hushållsföreståndare förvärsarbetar. Tjänstemännen ligger högre i fördelningen än arbetarna. Ett inte obetydligt antal tjänstemannahushåll har dock inkomster i närheten av miniminivån.

Bland hushållen med låga inkomster finns en hög andel från grupperna studerande och övriga. Det finns också ett icke obetydligt inslag av förvärsarbetande med inkomster på denna nivå. Jordbrukare och företagare har ofta låga inkomster.

Tabell 3.3: Antal hushåll med en disponibel inkomst under miniminivån (1 KE) år 1993, klassificerade efter socioekonomisk grupp

	Antal hushåll (1000-tal):		Andel av hushåll, % :	
	totalt	under miniminivå	i kategori	under miniminivå
Förvärsarbetande	3114	397	12,8	52,3
därav:				
Arbetare	1209	165	13,7	21,7
Tjänstemän	935	59	6,3	7,8
Högre tjänstemän	307	5	1,8	0,7
Ej klassificerade anställda	457	95	20,8	12,5
Jordbrukare och företagare	206	72	35,2	9,5
Ej förvärsarbetande	1633	362	22,2	47,7
därav:				
Studerande	225	172	76,5	22,6
Ålderspensionärer	1082	83	7,6	10,9
Övriga	327	108	33,1	14,2
<b>Totalt</b>	<b>4747</b>	<b>760</b>	<b>16,0</b>	<b>100,0</b>

Antalet hushåll med förvärvsarbetande uppgår till 397 tusen och utgör 52 procent av det totala antalet hushåll under miniminivån. Tjänstemannahushållen ligger under nivån i betydligt lägre utsträckning än arbetarhushållen.

Drygt var tredje företagare eller jordbrukare har inkomster under miniminivån.

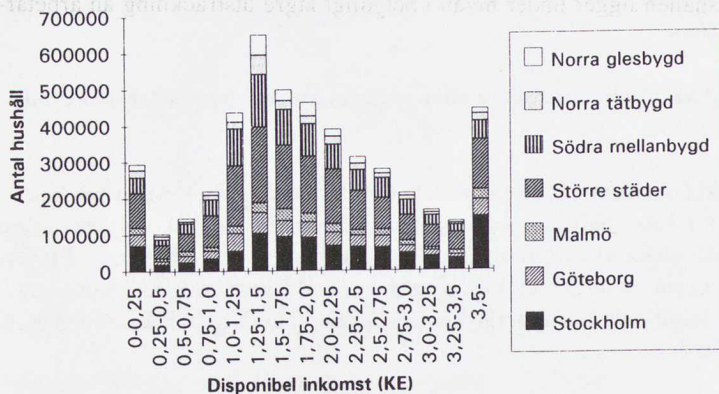
Två klasser som har stora andelar hushåll med en disponibel inkomst under 1 konsumtionsenhet är studerande och övriga. Inkomsterna i dessa hushåll understiger ofta 0,25 konsumtionsenheter (se diagram 3.3). Över 90 procent av hushållen i dessa grupper återfanns vid klassificeringen efter familjetyp i grupperna ensamstående utan barn och kvarboende under 26 år.

Tabell 3.4: Antal hushåll med en disponibel inkomst mellan 1-1,5 KE år 1993, klassificerade efter socioekonomisk grupp

	Antal hushåll (1000-tal):		Andel av hushåll, % :	
	totalt	mellan 1-1,5 KE	i kategori	mellan 1-1,5 KE
Förvärvsarbetande	3114	476	15,3	43,8
därav:				
Arbetare	1209	227	18,8	20,9
Tjänstemän	935	100	10,7	9,2
Högre tjänstemän	307	16	5,3	1,5
Ej klassificerade anställda	457	92	20,2	8,5
Jordbrukare och företagare	206	40	19,6	3,7
Ej förvärvsarbetande	1633	612	37,5	56,2
därav:				
Studerande	225	20	9,0	1,9
Ålderspensionärer	1082	502	46,4	46,1
Övriga	327	90	27,5	8,2
<b>Totalt</b>	<b>4747</b>	<b>1088</b>	<b>22,9</b>	<b>100,0</b>

Förhållandet mellan hushållen med förvärvsarbetande i detta intervall är ungefär detsamma som för hushållen under miniminivån, om man bortser från jordbrukarna och företagarna.

Diagram 3.4: Inkomstfördelningen år 1993, samtliga hushåll klassificerade efter boenderegion



Det går inte att utläsa någon tydlig skillnad i inkomstfördelningen mellan de olika boenderegionerna.

Tabell 3.5: Antal hushåll med en disponibel inkomst under miniminivån (1 KE) år 1993, klassificerade efter boenderegion

	Antal hushåll (1000-tal):		Andel av hushåll, % :	
	totalt	under miniminivå	i kategori	under miniminivå
Stockholm	949	145	15,3	19,1
Göteborg	462	82	17,8	10,9
Malmö	270	48	17,7	6,3
Större städer	1639	266	16,2	35,0
Södra mellanbygden	886	130	14,7	17,2
Norra tätbygden	262	46	17,5	6,0
Norra glesbygden	279	42	15,1	5,6
<b>Totalt</b>	<b>4747</b>	<b>760</b>	<b>16,0</b>	<b>100,0</b>

Andelen låginkomsthushåll varierar relativt lite mellan boenderegionerna.

Tabell 3.6: Antal hushåll med en disponibel inkomst mellan 1-1,5 KE år 1993, klassificerade efter boenderegion

	Antal hushåll (1000-tal):		Andel av hushåll, % :	
	totalt	mellan 1-1,5 KE	i kategori	mellan 1-1,5 KE
Stockholm	949	158	16,6	14,5
Göteborg	462	105	22,6	9,6
Malmö	270	49	18,2	4,5
Större städer	1639	376	22,9	34,5
Södra mellanbygden	886	247	27,9	22,7
Norra tätbygden	262	71	27,2	6,5
Norra glesbygden	279	82	29,5	7,6
<b>Totalt</b>	<b>4747</b>	<b>1088</b>	<b>22,9</b>	<b>100,0</b>

Skillnaderna är något större i detta inkomstintervall. Andelen hushåll med en inkomst mellan 1-1,5 konsumtionsenheter är lägre i städerna än i övriga regioner. Om pensionärshushållen exkluderas minskar dock denna skillnad betydligt.



## 4 INKOMSTFÖRDELNINGEN I DE OLIKA SCENARIERNA

En närmare beskrivning av de olika scenarierna har lämnats i kapitel 2. Scenarierna utgör en kombination av samhällsekonomiska förutsättningar samt alternativa antaganden om besparingsåtgärder inom transfereringsområdet.

Följande tre samhällsekonomiska alternativ används:

- återhämtning
- begränsad återhämtning
- fortsatt lågkonjunktur

De två alternativen när det gäller transfereringssystemen är:

- nulägesalternativet (inga förändringar)
- besparingsalternativet

### 4.1 Effekter på totalnivå

I följande tabell redovisas hur de disponibla inkomsterna samt transfereeringarna som helhet påverkas i de olika scenarierna.

Tabell 4.1: Effekter på totalnivå av scenarierna, 1993 års priser (Mdkr)

	Referens år 1993	Återhämtning		Begränsad återhämtning		Fortsatt lågkonjunktur	
		utan besp.	med besp.	utan besp.	med besp.	utan besp.	med besp.
Disponibel inkomst	800	898	854	864	820	834	790
Skatter m m	291	344	359	325	338	309	320
Transfereringar från offentlig sektor	375	350	323	380	351	400	369

Tabellen visar att de disponibla inkomsterna varierar mellan 790-898 mdkr i scenarierna. Samtliga scenarier utom fortsatt lågkonjunktur med besparing leder till höjda disponibla inkomster i jämförelse med år 1993. Skillnaderna i disponibel inkomst mellan scenarierna beror främst på olika antaganden om sysselsättningsgrad, löneutveckling och ersättningsvillkor inom transfereringssystemen.

Som redan tidigare sagts redovisas i kapitel 2 vilka förutsättningar och begränsningar som gäller för beräkningarna. Exempel på sådana begränsningar är att scenarierna utan besparingar knappast kan anses vara realistiska från samhällsekonomisk synpunkt och att effekterna av de besparingar i den offentliga konsumtionen som antas ske i besparingsscenarierna endast i begränsad mån slår igenom i de beräkningar som görs i studien. Som en allmän reservation för beräkningarna gäller självfallet att de förutsätter att det under de aktuella perioderna inte sker någon genomgripande förändring av t ex anställnings- och lönestrukturen eller av det sociala trygghetssystemet i landet.

Tabell 4.2: Effekterna av enskilda besparingsåtgärder, 1993 års priser (Mdkr)

	Återhämtning		Begränsad återhämtning		Fortsatt lågkonjunktur	
	Besparing Brutto	Besparing Netto	Besparing Brutto	Besparing Netto	Besparing Brutto	Besparing Netto
Pensioner	13,5	6,9	13,5	6,9	13,5	6,9
Sjukförsäkring	4,7	2,9	4,6	2,7	4,4	2,6
Arbetslöshetsförsäkr	2,3	1,5	5,8	3,7	8,1	5,3
Föräldraförsäkring	5,3	3	4,5	3	4,3	2,9
Barnbidrag	2,7	2,7	2,4	2,4	2,1	2,1
Bostadsbidrag	2,1	1,9	2	1,8	1,8	1,6
Socialförsäkringsavg	40,6	25,1	38,4	24	36,4	23
<b>Totalt</b>	..	<b>43,6</b>	..	<b>44,1</b>	..	<b>43,9</b>

De samlade effekterna av besparingarna skiljer sig relativt lite mellan de olika samhällsekonomiska alternativen - i samtliga alternativ ligger besparingarna mellan 43-44 mdkr.

Mer än hälften av den eftersträlvade inkomstförstärkningen åstadkoms genom höjningen av egenavgifterna. När det gäller flertalet av övriga besparingar ligger de på nivån mellan 1,6 till 5,3 mdkr. Nettobesparingarna utgör mellan 5-15 procent av den totala kostnaden för resp förmån. Besparingen på pensionerna uppgår till 6,9 mdkr. Detta motsvarar ca 4 procent av de totala kostnaderna för ålders- och förtidspensioner inklusive ATP.

Effekterna av de enskilda besparingsåtgärderna styrs av den samhällsekonomiska utvecklingen. Förmånerna i sjuk-, föräldra- och arbetslöshetsförsäkringarna samt egenavgifterna påverkas av löneutvecklingen och arbetslösheten. Storleken på besparingarna i barnbidragen bestäms av inflationen. Bostadsbidragen påverkas både av inflationen, löneutveck-

lingen och sysselsättningsläget. Pensionerna avviker genom att vara nästan helt opåverkade av den samhällsekonomiska utvecklingen.

Det kan konstateras att det i flertalet fall är betydande skillnader mellan brutto- och nettoeffekterna av de enskilda besparingsåtgärderna. Till största delen beror dessa skillnader på att skatteintäkterna minskar. En annan faktor är att bostadsbidragen och KBT kompenserar en del av inkomstbortfallet för hushållen.

## **4.2 Inkomstfördelningen på hushållsnivå**

Detta avsnitt visar hur inkomstfördelningen för hushållen förändras vid de alternativa scenarierna.

Antalet hushåll som har en disponibel inkomst under miniminivån varierar mellan 580-890 tusen. År 1993 hade 760 tusen hushåll inkomster under denna nivå.

Diagrammen 4.1 - 4.6 visar inkomstfördelningen för samtliga hushåll i de olika scenarierna. Som referens är inlagt fördelningen år 1993.

Diagrammen visar den disponibla inkomsten per konsumtionsenhet efter avdrag för hushållens boendekostnader och exklusive ev socialbidrag. Inkomsterna är i fasta priser - 1993 års nivå.

### **4.2.1 Återhämtning**

Hushållens disponibla inkomster ökar i detta samhällsekonomiska alternativ till 898 mdkr i scenariot utan besparing och till 854 mdkr i scenariot med besparingar.

Diagram 4.1: Inkomstfördelningen i scenariot Återhämtning - utan besparing

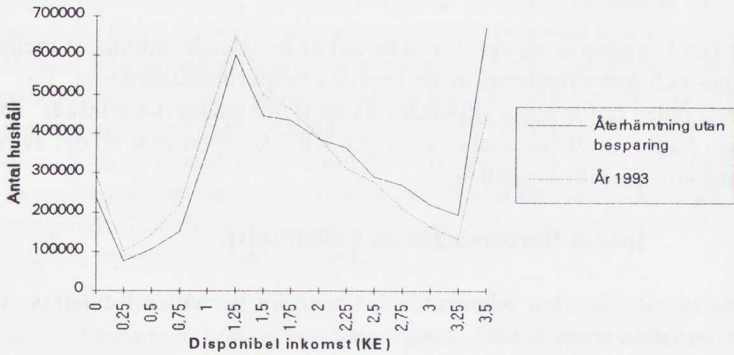
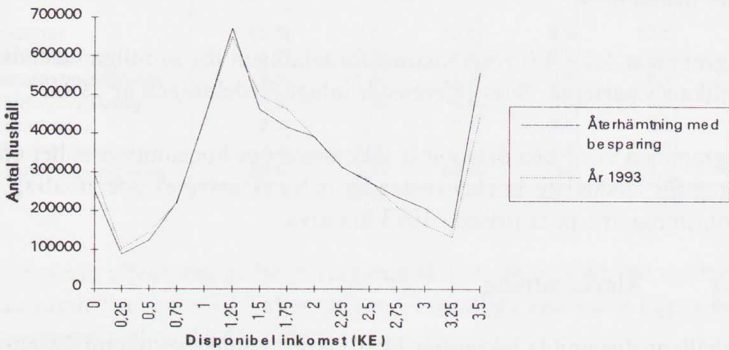


Diagram 4.2: Inkomstfördelningen i scenariot Återhämtning - med besparing



Den positiva samhällsekonomiska utvecklingen i bägge dessa scenarier innebär att inkomsterna generellt ökar.

Utan besparingar minskar antalet hushåll i samtliga inkomstklasser upp till 2 konsumtionsenheter och ökar i inkomstklasserna däröver. I scenariot med besparingar och avgiftshöjningar uteblir en stor del av denna effekt. Jämfört med år 1993 är i detta scenario antalet hushåll mellan 1-1,5 konsumtionsenheter oförändrat. Antalet hushåll som kommer över miniminivån (1 KE) ungefär halveras i jämförelse med scenariot utan besparingar.

#### 4.2.2 Begränsad återhämtning

De disponibla inkomsterna blir vid alternativet begränsad återhämtning 864 mdkr utan besparingar och 820 mdkr med besparingar.

Diagram 4.3: Inkomstfördelningen i scenariot Begränsad återhämtning - utan besparing

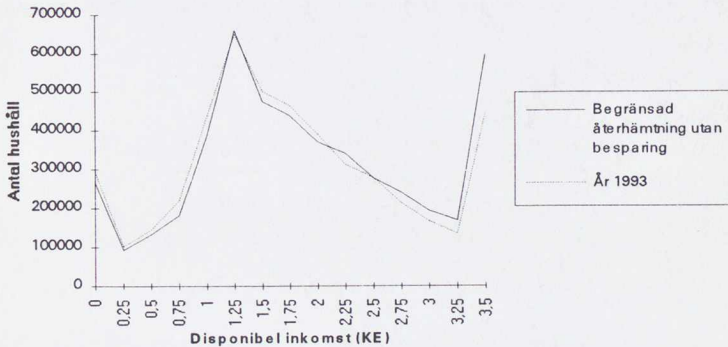
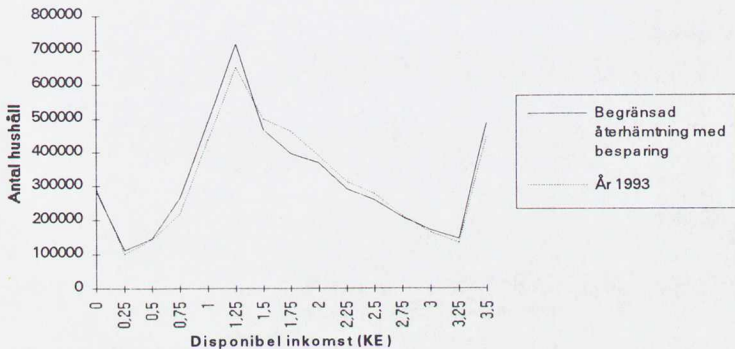


Diagram 4.4: Inkomstfördelningen i scenariot Begränsad återhämtning - med besparing



Utan besparingar förbättras hushållens ekonomiska situation. I scenariot med besparingar däremot ökar antalet låginkomsthushåll (disponibel inkomst under 1 KE). Denna ökning uppgår till ca 40 tusen hushåll jämfört med år 1993.

### 4.2.3 Fortsatt lågkonjunktur

De totala disponibla inkomsterna vid fortsatt lågkonjunktur uppgår till 834 mdkr utan besparingar och 790 mdkr med besparingar. Fortsatt lågkonjunktur med besparingar är det enda scenariot som innebär att den sammanlagda disponibla inkomsten blir lägre än år 1993.

Diagram 4.5: Inkomstfördelningen i scenariot Fortsatt lågkonjunktur - utan besparing

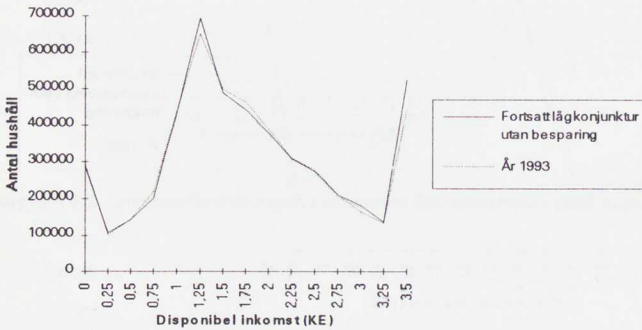
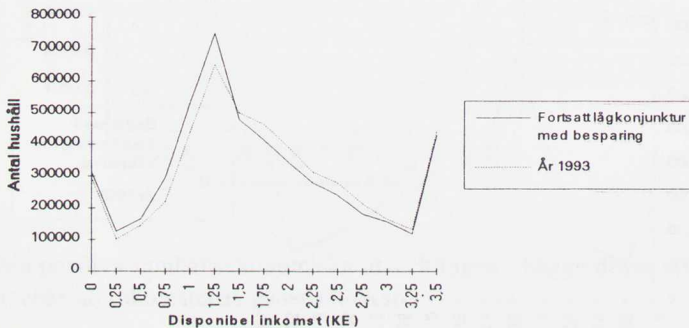


Diagram 4.6: Inkomstfördelningen i scenariot Fortsatt lågkonjunktur - med besparing



Inkomstfördelningen utan besparingar är snarlik den år 1993, framför allt vad avser låginkomsthushållen. I scenariot med besparingarna ökar antalet hushåll i intervallet 0,75-1,5 konsumtionsenheter kraftigt.

### 4.3 Låginkomsthushållens situation

I detta avsnitt koncentreras redovisningen till låginkomsthushållen, dvs hushåll med en disponibel inkomst under 1 konsumtionsenhet. På samma sätt som tidigare redovisas också utvecklingen i inkomstklasserna när-

mast däröver. Beskrivningen görs med utgångspunkt från familjetyp, socioekonomisk grupp och boenderegion.

### 4.3.1 Familjetyp

Följande tabell visar hur andelen hushåll som har inkomster under miniminivån förändras i de olika scenarierna.

Tabell 4.3: Förändring av andelen hushåll med en disponibel inkomst under miniminivån (1 KE) i samtliga scenarier, klassificerade efter familjetyp (%)

	Referens år 1993	Återhämtning		Begränsad återhämtning		Fortsatt lågkonjunktur	
		utan besp.	med besp.	utan besp.	med besp.	utan besp.	med besp.
Ensamst. utan barn	26,0	-7,0	-5,2	-2,5	0,3	-0,7	2,6
Ensamst. med barn	22,2	-7,3	1,6	-3,3	3,7	-1,4	7,3
Samboende utan barn	4,7	-1,9	-1,3	-0,9	0,0	0,0	1,4
Samboende med barn	10,6	-4,5	-1,6	-2,4	2,4	0,9	6,8
Pensionärer	7,2	-0,5	2,0	-0,4	1,8	-0,4	1,8
Kvarboende	64,4	-5,5	-3,2	-1,8	0,6	-0,6	1,8
Totalt	16,0	-4,1	-1,8	-2,0	0,8	-0,7	2,7

Den totala andelen varierar mellan 12 och 19 procent. Andelen år 1993 är 16 procent. Jämförs scenarierna med resp utan besparing ser man att besparingarna i transfereringssystemen slår hårdare ju sämre den ekonomiska utvecklingen antas bli. I det mest pessimistiska scenariot - fortsatt lågkonjunktur med besparing - ökar, jämfört med år 1993, andelen hushåll under miniminivån i samtliga familjetyper.

Pensionärernas situation förbättras något i samtliga scenarier utan besparing. Gruppen påverkas inte av förändringar av löner och arbetslösheten. Samtidigt ökar, jämfört med år 1993, deras kapitalinkomster och andelen som har ATP.

Inte heller i scenarierna med besparingar drabbas pensionärsgruppen särskilt hårt. Med tanke på det stora antalet pensionärer som år 1993 har inkomster strax ovanför miniminivån är ökningen av pensionärshushållen under nivån relativt liten. Det bör erinras om att den besparing på pensionerna som ingår i besparingsscenarierna utformats för att inte drabba pensionärer som enbart har grundpension.

Ensamstående med barn förlorar, i förhållande till år 1993, i samtliga scenarier med besparingar. Även samboende med barn förlorar i flertalet

besparingsscenarier. Hushållen i dessa grupper är ofta beroende av olika former av transfereringar för sin försörjning och påverkas därför hårt av besparingarna. En stor andel av dessa hushåll hade dessutom år 1993 en liten marginal ned till miniminivån.

Barnfamiljerna får sänkta barnbidrag samtidigt som de drabbas av de besparingar som gäller samtliga hushåll. Lägre bostadsbidrag slår också särskilt hårt mot dessa familjetyper.

Tabell 4.4: Förändring av andelen hushåll med en disponibel inkomst mellan 1-1,5 KE i samtliga scenarier, klassificerade efter familjetyper (%)

	Referens år 1993	Återhämtning		Begränsad återhämtning		Fortsatt lågkonjunktur	
		utan besp.	med besp.	utan besp.	med besp.	utan besp.	med besp.
Ensamst. utan barn	11,6	-3,4	-1,7	-1,6	0,7	0,6	3,9
Ensamst. med barn	41,3	-6,2	1,6	-5,5	4,5	-2,0	2,2
Samboende utan barn	5,4	-2,2	-1,8	-0,8	-0,4	0,7	1,6
Samboende med barn	22,0	-8,8	-3,9	-3,5	1,4	-0,2	3,2
Pensionärer	42,4	0,7	5,0	0,7	5,1	1,0	5,5
Kvarboende	13,7	-3,5	-3,8	-1,1	-1,2	-2,0	-1,5
Totalt	22,9	-2,9	0,1	-1,2	2,2	0,5	3,7

Hushållen med en disponibel inkomst mellan 1-1,5 konsumtionsenheter påverkas, på totalnivå, på ungefär samma sätt som låginkomsthushållen. Andelen hushåll i detta inkomstintervall varierar mellan 20 procent i scenariot återhämtning utan besparing och 27 procent i scenariot fortsatt lågkonjunktur med besparing.

I scenarierna med besparingar ökar andelen av pensionärshushållen som återfinns i detta intervall kraftigt. Detta gör att den totala andelen hushåll i intervallet inte minskar ens i alternativen med positiv samhällsekonomisk utveckling. I t ex scenariot återhämtning med besparing är den totala andelen hushåll i stort oförändrad trots att samtliga familjetyper utom pensionärer och ensamstående med barn minskar.

Hushållens inkomster ökar när samhälls ekonomin förbättras och minskar på grund av nedskärningar i socialförsäkringen och höjda skatter. I scenariot begränsad återhämtning med besparing tar dessa effekter i stort sett ut varandra för samtliga hushållstyper utom för pensionärerna.

### 4.3.2 Socioekonomisk grupp

Hushåll med förvärvsarbete påverkas starkt av de olika samhällsekonomiska alternativen i scenarierna - orsaken är givetvis variationerna i löneökningar och arbetslösheten.

Tabell 4.5: Förändring av andelen hushåll med en disponibel inkomst under miniminivån (1 KE) i samtliga scenarier, klassificerade efter socioekonomisk grupp (%)

	Referens år 1993	Återhämtning		Begränsad återhämtning		Fortsatt lågkonjunktur	
		utan besp.	med besp.	utan besp.	med besp.	utan besp.	med besp.
Förvärvsarbete	12,8	-5,5	-3,4	-2,3	0,6	-0,3	3,4
därunder:							
Arbetare	13,7	-7,1	-4,9	-2,8	1,1	0,4	5,6
Tjänstemän	6,3	-3,1	-1,6	-1,5	0,4	-0,9	1,2
Högre tjänstemän	1,8	-1,0	-0,5	-0,6	0,3	-0,2	0,3
Ej klassificerat	20,8	-8,6	-5,0	-2,9	0,9	-0,3	5,0
Jordbruk och fartyg	35,2	-6,7	-2,3	-4,8	-0,6	-2,3	1,7
Ej förvärvsarbete	22,2	-1,6	1,3	-1,4	1,3	-1,2	1,3
därunder:							
Studenter	76,5	-1,7	-0,4	-1,7	-0,4	-1,7	-0,4
Ålderspensionärer	7,6	-0,3	2,3	-0,2	2,1	-0,2	2,1
Övriga	33,1	-2,5	2,0	-2,3	2,3	-1,7	2,9
Totalt	16,0	-4,1	-1,8	-2,0	0,8	-0,7	2,7

Andelen arbetare under miniminivån nästan fördubblas och andelen tjänstemän tredubblas mellan scenarierna återhämtning utan besparing och fortsatt lågkonjunktur utan besparingar.

Även de arbetslösa får ökade inkomster när ekonomin förbättras, eftersom arbetslöshetsersättningen ökar i takt med lönerna. Nivån på ersättningen minskar dock i besparingsscenarierna jämfört med år 1993.

Antalet studerande under miniminivån minskar något i samtliga scenarier. Orsaken är att de studerandes inkomster ökar när lönerna stiger, samtidigt som deras främsta inkomstkälla - studiemedlen - inte utsätts för någon besparing. Det finns skäl att tro att åtminstone en del av dessa förbättringar beror på hur framskrivningen av inkomsterna gjorts i denna studie.

Gruppen övriga innehåller främst långtidsarbetslösa och förtidspensionärer. Båda dessa grupper drabbas relativt hårt av besparingarna, vilket

visar sig i att skillnaden mellan andelen hushåll under miniminivån med respektive utan besparing blir stor vid samma samhällsekonomiska utveckling.

Som tidigare redovisats tas i scenarierna inte hänsyn till att det finns skillnader i t ex långtidsarbetslöshet och risk för utförsäkring. Konsekvenserna av denna svaghet i modellen diskuteras vidare i kapitel 5.

Tabell 4.6: Förändring av andelen hushåll med en disponibel inkomst mellan 1-1,5 KE i samtliga scenarier, klassificerade efter socioekonomisk grupp (%)

	Referens år 1993	Återhämtning		Begränsad återhämtning		Fortsatt lågkonjunktur	
		utan besp.	med besp.	utan besp.	med besp.	utan besp.	med besp.
Förvärvsarbete därav:	15,3	-5,0	-2,3	-2,3	0,8	0,0	2,8
Arbetare	18,8	-7,3	-3,9	-2,9	0,9	0,5	3,8
Tjänstemän	10,7	-3,8	-1,5	-1,5	1,2	-0,1	3,1
Högre tjänstemän	5,3	-3,1	-0,1	-1,7	1,4	-1,1	2,0
Ej klassific anst	20,2	-4,4	-2,2	-3,4	-0,1	-0,5	1,8
Jordbr och frtg	19,6	-0,3	-0,2	0,3	0,4	1,3	0,3
Ej förvärvsarbete därav:	37,5	1,0	4,6	1,0	4,8	1,3	5,3
Studenter	9,0	-0,4	-0,6	-0,1	-0,3	0,9	0,3
Ålderspensionärer	46,4	1,1	5,3	1,1	5,4	1,4	6,0
Övriga	27,5	0,1	4,7	0,1	4,9	0,3	4,9
<b>Totalt</b>	<b>22,9</b>	<b>-2,9</b>	<b>0,1</b>	<b>-1,2</b>	<b>2,2</b>	<b>0,5</b>	<b>3,7</b>

Andelen hushåll som har inkomster mellan 1-1,5 konsumtionsenheter varierar på samma sätt som andelen under miniminivån. Undantagen är pensionärer och gruppen övriga som särskilt i besparingsscenarierna har större ökning i detta inkomstintervall.

### 4.3.3 Boenderegion

Eftersom det i HINK-modellen finns problem när arbetslösheten slumpas ut efter boenderegion bör skillnader mellan olika boenderegioner tolkas med stor försiktighet.

Tabell 4.7: Förändring av andelen hushåll med en disponibel inkomst under miniminivån (1 KE) i samtliga scenarier, klassificerade efter boenderegion (%)

	Referens år 1993	Återhämtning		Begränsad återhämtning		Fortsatt lågkonjunktur	
		utan besp.	med besp.	utan besp.	med besp.	utan besp.	med besp.
Stockholm	15,3	-3,3	-1,7	-1,9	0,0	-0,1	2,0
Göteborg	17,8	-3,9	0,4	-1,1	4,1	-0,4	4,1
Malmö	17,7	-5,3	-3,5	-3,3	-2,0	-2,6	-0,2
Större städer	16,2	-4,7	-2,5	-2,5	0,4	-1,1	2,4
Södra mellanbygden	14,7	-3,8	-1,0	-1,4	2,1	0,1	4,4
Norra tätbygden	17,5	-3,7	-2,1	-1,2	0,5	-0,2	2,4
Norra glesbygden	15,1	-4,1	-1,8	-2,6	-0,1	-1,1	1,8
Totalt	16,0	-4,1	-1,8	-2,0	0,8	-0,7	2,7

Modellen tycks tendera att utjämna skillnaderna mellan de olika boenderegionerna. Skillnaderna är dock små redan i grundmaterialet (år 1991). Återhämtningsscenarierna bygger på att arbetslösheten har samma nivå och fördelning som den hade år 1991. De båda återhämtningsscenarierna har därför en högre grad av säkerhet.

Tabell 4.8: Förändring av andelen hushåll med en disponibel inkomst mellan 1-1,5 KE i samtliga scenarier, klassificerade efter boenderegion (%)

	Referens år 1993	Återhämtning		Begränsad återhämtning		Fortsatt lågkonjunktur	
		utan besp.	med besp.	utan besp.	med besp.	utan besp.	med besp.
Stockholm	16,6	-1,4	1,6	-0,3	3,0	0,3	3,7
Göteborg	22,6	-0,6	-0,5	0,2	-0,1	1,5	2,5
Malmö	18,2	-2,8	1,8	0,1	5,3	1,9	7,5
Större städer	22,9	-2,9	0,3	-0,8	3,0	1,1	4,3
Södra mellanbygden	27,9	-5,3	-2,5	-2,8	0,3	-0,7	2,1
Norra tätbygden	27,2	-3,8	-0,3	-2,8	0,8	-0,3	1,8
Norra glesbygden	29,5	-4,3	1,1	-2,8	2,4	-1,3	4,6
Totalt	22,9	-2,9	0,1	-1,2	2,2	0,5	3,7

Den region som har den största förändringen mellan återhämtning med och utan besparing är Göteborg. Jämfört med övriga storstäder har Göteborg också en högre andel hushåll i inkomstintervallet 1-1,5 konsumtionsenheter.

#### 4.4 Resursgapet

Termen resursgap används för att beteckna det belopp som skulle krävas för att samtliga hushåll skulle få en disponibel inkomst ovanför minimi-

nivån. Storleken på resursgapet bestäms av både antalet hushåll under nivån och av storleken på underskottet för dessa hushåll. Vid beräkningen av resursgapet tas hänsyn till ev förmögenhet.

Det finns ett starkt samband mellan förändringen av antalet hushåll under miniminivån, som beskrivits närmare i föregående avsnitt, och förändringarna i storleken på resursgapet.

#### 4.4.1 Familjetyp

Tabellen nedan visar hur resursgapet förändras i förhållande till år 1993 i de olika scenarierna.

Tabell 4.9: Förändring av resursgapet i de olika scenarierna, klassificering efter familjetyp (Mdkr)

	Referens år 1993	Återhämtning		Begränsad återhämtning		Fortsatt lågkonjunktur	
		utan besp.	med besp.	utan besp.	med besp.	utan besp.	med besp.
Ensamst. utan barn	8,6	-2,1	-1,6	-0,7	0,0	-0,2	0,7
Ensamst. med barn	1,5	-0,4	0,0	-0,2	0,2	0,1	0,6
Samboende utan barn	1,0	-0,3	-0,2	-0,1	0,1	0,1	0,3
Samboende med barn	3,9	-1,6	-0,5	-0,8	0,7	0,3	2,3
Pensionärer	1,0	-0,1	0,0	-0,1	0,0	-0,1	0,0
Kvarboende	4,2	-0,6	-0,5	-0,4	-0,3	-0,4	-0,2
Totalt	20	-5,1	-2,7	-2,4	0,8	-0,1	3,8

I scenariot återhämtning utan besparingar minskar resursgapet med lite drygt 5 mdkr. Storleken på resursgapet i detta scenario är, efter korrigering för inflationen, i stort sett på samma nivå som för år 1991.

I scenariot återhämtning med besparingar minskar resursgapet med 2,7 mdkr jämfört med år 1993. I jämförelse med år 1991 ökar dock resursgapet med drygt 2 mdkr. Med andra ord räcker inte ens en mycket positiv samhällsekonomisk utveckling för att kompensera låginkomst-hushållen för de inkomstminskningar som blir en följd av besparingarna.

Värt att notera är att situationen för ensamstående med barn är i stort sett oförändrad i besparingsalternativet jämfört med år 1993.

Resursgapet i scenariot begränsad återhämtning utan besparingar är totalt sett på ungefär samma nivå som i scenariot återhämtning med besparingar. Fördelningen mellan de olika hushållstyperna är dock något annor-

lunda. De ensamstående utan barn drabbas hårdare av den antagna samhällsekonomiska utvecklingen medan hushåll med barn drabbas hårdare av besparingarna.

Scenariot begränsad återhämtning med besparingar innebär att det totala resursgapet ökar med ca 0,8 mdkr jämfört med år 1993. Kategorin samboende med barn står för den största delen av denna ökning.

I scenariot fortsatt lågkonjunktur utan besparing är resursgapet i stort sett oförändrat i jämförelse med år 1993. En viss omfördelning sker till barnfamiljernas nackdel.

Vid fortsatt lågkonjunktur med besparingar ökar resursgapet totalt med ca 3,8 mdkr. Ökningen drabbar samtliga familjetyper utom de kvarboende, som får en liten minskning. Kategorin samboende med barn står för mer än hälften av det ökade resursgapet.

Effekten på resursgapet av besparingarna blir större ju sämre den samhällsekonomiska utvecklingen blir. Om samma samhällsekonomiska alternativ jämförs med respektive utan besparingar blir skillnaden 2,4 mdkr vid återhämtning, 3,1 mdkr vid begränsad återhämtning och 3,9 mdkr vid fortsatt lågkonjunktur.

Rent allmänt gäller att pensionärernas situation endast marginellt påverkas av den samhällsekonomiska utvecklingen. Resursgapet för pensionärerna ökar också endast obetydligt i besparingsscenarierna, trots att ett inte obetydligt antal pensionärshushåll hamnar under miniminivån. Anledningen är att hänsyn tas till förmögenhet när resursgapet beräknas. Många pensionärshushåll under miniminivån har betydande förmögensinnehav, vilket således bidrar till att minska resursgapet för denna grupp.

Utvecklingen för de kvarboende är också i stort sett oberoende av den ekonomiska utvecklingen. De kvarboende består i hög utsträckning av studenter, som i scenarierna varken utsätts för besparingar eller arbetslöshet. Att resursgapet minskar något i samtliga scenarier för dessa grupper beror på att antalet personer i åldrarna 20-30 år förväntas minska något under de närmaste åren.

#### 4.4.2 Socioekonomisk grupp

Tabell 4.10: Förändring av resursgapet i de olika scenarierna, klassificering efter socioekonomiska grupper (Mdkr)

	Referens år 1993	Återhämtning		Begränsad återhämtning		Fortsatt lågkonjunktur	
		utan besp.	med besp.	utan besp.	med besp.	utan besp.	med besp.
Förvärvsarbetande därav:	9,6	-4,3	-2,5	-1,7	1,0	0,5	3,9
Arbetare	3,8	-2,3	-1,6	-0,8	0,3	0,4	2,0
Tjänstemän	1,5	-0,7	-0,4	-0,3	0,2	-0,1	0,5
Högre tjänstemän	0,1	-0,1	0,0	0,0	0,1	0,1	0,1
Ej klassific anst	2,1	-0,9	-0,5	-0,4	0,1	0,2	0,8
Jordbr och frtg	2,1	-0,3	0,1	-0,2	0,2	0,0	0,4
Ej förvärvsarbetande därav:	10,8	-0,8	-0,2	-0,7	0,2	-0,7	-0,1
Studenter	5,9	-0,6	-0,4	-0,5	-0,4	-0,5	-0,4
Ålderspensionärer	0,9	-0,1	0,0	-0,1	0,0	-0,1	0,0
Övriga	4,0	-0,1	0,2	-0,1	0,2	-0,1	0,3
<b>Totalt</b>	<b>20,4</b>	<b>-5,1</b>	<b>-2,7</b>	<b>-2,4</b>	<b>0,8</b>	<b>-0,1</b>	<b>3,8</b>

Av tabellen framgår att det framför allt är för de förvärvsarbetande som resursgapet varierar mellan de olika scenarierna. I två av de tre besparingsscenarierna överstiger t o m förändringen för de förvärvsarbetande den totala förändringen. Detta är möjligt genom att resursgapet för de studerande samtidigt minskar. Att resursgapet minskar för de studerande är - som tidigare sagts - i huvudsak en effekt av att antalet individer i åldrarna 20-30 år minskar de närmaste åren.

#### 4.5 Effekten på resursgapet av besparingsåtgärder

De besparingar som ingår i en del av scenarierna består av ett antal konkreta åtgärder. Det är långt ifrån säkert att besparingarna kommer att genomföras på just detta sätt. Nedan redovisas vilken effekt på resursgapet som de enskilda besparingsåtgärderna har.

Tabell 4.11: Effekterna på resursgapet av de enskilda besparingsåtgärderna (Mdkr)

	Återhämtning		Begränsad återhämtning		Fortsatt lågkonjunktur	
	Besparing Netto	Resurs-gap	Besparing Netto	Resurs-gap	Besparing Netto	Resurs-gap
Pensioner	6,9	0,09	6,9	0,10	6,9	0,10
Sjukförsäkring	2,9	0,13	2,7	0,15	2,6	0,16
Arbetslöshetsförsäkring	1,5	0,21	3,7	0,29	5,3	0,36
Föräldraförsäkring	3	0,18	3	0,35	2,9	0,57
Barnbidrag	2,7	0,28	2,4	0,31	2,1	0,35
Bostadsbidrag	1,9	0,32	1,8	0,35	1,6	0,36
Socialförsäkringsavgift	25,1	0,89	24	1,21	23	1,46
<b>Totalt</b>	<b>43,6</b>	<b>2,37</b>	<b>44,1</b>	<b>3,12</b>	<b>43,9</b>	<b>3,80</b>

Ökningen av egenavgifterna ger i samtliga besparingsscenarier den största ökningen av resursgapet. I alla dessa tre scenarier svarar denna åtgärd för ca 40 procent av den totala ökningen av resursgapet. Samtidigt gäller att åtgärden svarar för mer än hälften av besparingarna.

Effekterna av den försämrade arbetslöshetsersättningen varierar starkt mellan de olika besparingsscenarierna, vilket naturligtvis beror på skillnaderna i antagna arbetslöshetsnivåer.

Barnfamiljerna påverkas särskilt hårt av besparingsåtgärderna. Exempelvis drabbar vissa åtgärder, såsom minskningen av ersättningsnivån i föräldraförsäkringen och sänkningen av barnbidraget, uteslutande denna grupp. Det försämrade bostadsbidraget är också en åtgärd som slår hårt mot barnfamiljerna.

Flertalet av de enskilda besparingsåtgärderna resulterar i en ökning av resursgapet som motsvarar ca 5-10 procent av resp besparing. Minskningen av bostadsbidraget är den åtgärd som ger den största ökningen av resursgapet i förhållande till besparingens storlek.

Ser man på de samlade effekterna av besparingarna finner man att totaleffekterna blir större än summan av delarna. De enskilda besparingarna ger var och en begränsade effekter på de enskilda hushållens disponibla inkomst, men när besparingarna samverkar är det en större andel av hushållen som hamnar under miniminivån.



## 5 SAMBANDET MELLAN LÅG INKOMST OCH SOCIALBIDRAG

I detta kapitel redovisas uppgifter om sambandet mellan hushållens inkomster och socialbidragstagandet år 1991. I kapitlet förs vidare en diskussion om vilka faktorer som kan tänkas påverka detta samband. Avslutningsvis görs ett försök att uppskatta utvecklingen av socialbidragskostnaderna i de olika scenarierna.

### 5.1 Tidigare studier inom området

Under 1980-talet gjordes ett betydande antal undersökningar om socialbidragstagarnas situation. Dessa undersökningar studerade bl a socialbidragshushållens inkomstsituation jämfört med övriga hushåll och hur socialbidragstagande påverkas av förändringar i olika samhällsekonomiska variabler, såsom arbetslöshet.

Undersökningarna har visat att det finns många bakomliggande förklaringsfaktorer till socialbidragstagande. Enligt några av undersökningarna har en icke obetydlig del av socialbidragstagandet sin egentliga orsak i sociala problem eller sjukdomar. Otillräckliga inkomster är enligt dessa undersökningar bara en av flera bidragande orsaker till att hushållen erhåller socialbidrag.

I flera av undersökningarna konstateras att bidragstagandet påverkas av sådana samhällsekonomiska faktorer som reallönenivåer, transfereringar, arbetslöshet och boendekostnader. Ekonometriska skattningar har visat att socialbidragen ökar när arbetslösheten stiger och reallönerna minskar. Ett samband har konstaterats mellan en svag koppling till arbetsmarknaden och behov av socialbidrag. Förändringar i arbetslösheten framhålls i dessa undersökningar ofta som den viktigaste förklaringsfaktorn till förändringar i antalet socialbidragstagare.

En del av undersökningarna har valt att studera sambandet mellan socialbidragstagande och antalet hushåll som har inkomster under olika typer av miniminivåer. Genomgående är att man funnit att en betydande andel av hushållen med inkomster under den valda miniminivån inte erhållit socialbidrag.

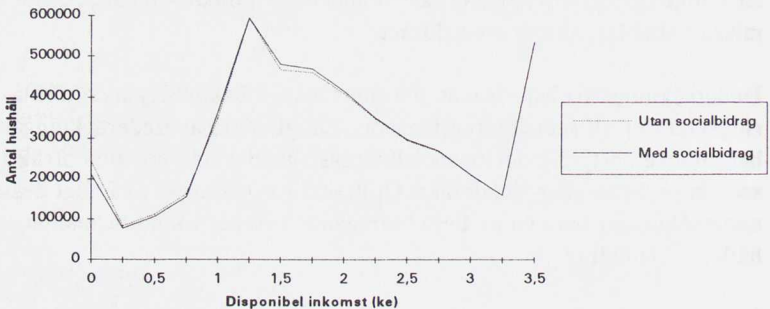
Försök har också gjorts att beskriva sambandet mellan socialbidragsutvecklingen och förändringen av antalet hushåll med en inkomst under

en vald standardnivå eller av det belopp som skulle krävas för att samtliga hushåll skulle komma upp till en vald miniminivå. Resultaten tyder på att ett samband finns, men att dessa faktorer inte ensamma kunnat förklara förändringarna i socialbidragskostnaderna.

## 5.2 Förhållandena år 1991

I de tidigare kapitlen har hushållens disponibla inkomster redovisats exklusive socialbidrag. För att se hur socialbidraget påverkar de olika hushållens inkomster visas i följande diagram inkomstfördelningen år 1991 med resp utan socialbidrag.

Diagram 5.1: Inkomstfördelningen år 1991, med resp utan socialbidrag



Diagrammet visar att socialbidragets påverkan på inkomstfördelningen är relativt begränsad. Det är de fyra lägsta inkomstklasserna som minskar - störst är minskningen i den lägsta inkomstklassen. Som väntat påverkas de högre inkomstklasserna inte av socialbidraget.

I sammanhanget bör erinras om att antalet hushåll år 1991 uppgick till ca 4,7 miljoner. Samtidigt var antalet hushåll som fick socialbidrag i HINK-materialet ca 270 tusen, dvs mindre än 6 procent av det totala antalet hushåll. Sammanlagt uppgick socialbidraget år 1991 till 4,9 mdkr, vilket kan jämföras med den totala disponibla inkomsten för hushållen som samma år uppgick till ca 775 mdkr.

Enligt SCB:s statistik var under år 1991 antalet bidragshushåll ca 297 tusen. Det utbetalade socialbidraget uppgick enligt samma statistik till ca 5,6 mdkr. Att HINK-undersökningen redovisar något lägre siffror beror på att den är en urvalsundersökning, vilket gör att denna typ av uppgifter

i materialet inte kan förväntas helt överensstämja med det faktiska utfallet.

I följande tre tabeller studeras vilken betydelse socialbidraget har för låginkomsthushållen.

Tabell 5.1: Antal hushåll med en disponibel inkomst per konsumtionsenhet under miniminivån (1 KE), före resp efter socialbidrag, klassificerade efter familjetyper

	Antal hushåll		Andel hushåll (%)	
	utan soc.bidr.	med soc.bidr.	utan soc.bidr.	med soc.bidr.
Ensamstående utan barn	250	225	19,5	17,5
Ensamstående med barn	32	24	14,8	10,9
Samboende utan barn	20	18	2,7	2,4
Samboende med barn	47	38	5,6	4,5
Pensionärer	112	104	8,2	7,6
Kvarboende	141	140	60,1	59,8
<b>Totalt</b>	<b>602</b>	<b>549</b>	<b>12,8</b>	<b>11,7</b>

Totalt minskar antalet låginkomsthushåll med drygt 52 tusen. Av dessa består nästan hälften av ensamstående utan barn. De största relativa förändringarna sker för familjetyperna ensamstående med och utan barn samt för samboende med barn.

Tabell 5.2: Antal hushåll med en disponibel inkomst per konsumtionsenhet under miniminivån (1 KE), före resp efter socialbidrag, klassificerade efter socioekonomisk grupp

	Antal hushåll		Andel hushåll	
	utan soc.bidr.	med soc.bidr.	utan soc.bidr.	med soc.bidr.
Förvärvsarbetande	227	204	7,4	6,6
därav:				
Arbetare	83	71	7,0	5,9
Tjänstemän	31	30	3,3	3,2
Högre tjänstemän	2	2	0,7	0,7
Ej klassific anställda	57	47	12,5	10,5
Jordbr och frtg	54	53	26,6	26,2
Ej förvärvsarbetande	375	346	23,3	21,4
därav:				
Studerande	175	169	77,5	74,8
Ålderspensionärer	96	93	9,0	8,8
Övriga	104	84	32,4	26,1
<b>Totalt</b>	<b>602</b>	<b>549</b>	<b>12,8</b>	<b>11,7</b>

De socioekonomiska grupper som har den största minskningen av antalet hushåll med låg inkomst är gruppen övriga och gruppen ej klassificerade anställda.

**Tabell 5.3: Antal hushåll med en disponibel inkomst per konsumtionsenhet under miniminivån (1 KE), före resp efter socialbidrag, klassificerade efter boenderegion**

	Antal hushåll		Andel hushåll	
	utan soc.bidr.	med soc.bidr.	utan soc.bidr.	med soc.bidr.
Stockholm	120	107	12,8	11,4
Göteborg	64	58	14,0	12,8
Malmö	38	33	14,2	12,5
Större städer	209	187	12,9	11,5
Södra mellanbygden	102	99	11,6	11,3
Norra tätbygden	36	35	14,0	13,5
Norra glesbygden	32	30	11,4	10,9
<b>Totalt</b>	<b>602</b>	<b>549</b>	<b>12,8</b>	<b>11,7</b>

Effekterna av att socialbidraget inkluderas i den disponibla inkomsten påverkar framför allt hushållen i Stockholm, Göteborg och Malmö samt i gruppen större städer. Störst minskning i antalet låginkomsthushåll har Stockholm och gruppen större städer.

I följande tabeller och diagram studeras närmare sambandet mellan inkomstnivåer och socialbidragstagande under år 1991.

**Tabell 5.4: Bidragshushåll och socialbidrag år 1991, uppdelat efter disponibel inkomst**

Inkomstintervall (KE)	Antal bidragshushåll	Andel av bidragshushåll	Summa bidrag (mkr)	Andel av bidragssumma	Andel bidragshushåll
0-1,0	117	43,0	3452	70,4	19,4
1,0-1,5	83	30,8	786	16,0	8,9
1,5-	71	26,1	663	13,5	2,2
<b>Totalt</b>	<b>271</b>	<b>100,0</b>	<b>4902</b>	<b>100,0</b>	<b>5,8</b>

Mindre än hälften av bidragshushållen återfinns bland de som här betecknas som låginkomsthushåll. Ytterligare drygt 30 procent har inkomster mellan 1-1,5 gånger miniminivån.

Ser man på summan av bidragen är fördelningen annorlunda: nästan tre fjärdedelar av socialbidragen går till låginkomsthushållen.

Tabellen visar också på klara skillnader mellan inkomstintervallen när det gäller andelen hushåll som får socialbidrag - nästan 20 procent av låginkomsthushållen får bidrag, medan andelen inom det högsta inkomstintervallet är 2 procent.

Följande tabell redovisar storleken på socialbidraget som utgår i olika inkomstintervall.

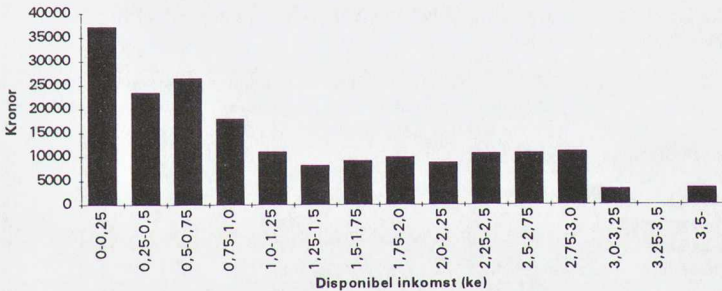
Tabell 5.5: Socialbidrag per bidragshushåll år 1991, uppdelat efter disponibel inkomst (Kr)

Inkomst-intervall (KE)	Bidrag per bidragshushåll (kr)
0-1,0	29616
1,0-1,5	9421
1,5-	9360
Totalt	18096

Antalet kronor per bidragshushåll är tre gånger större för låginkomsthushållen än för övriga bidragshushåll.

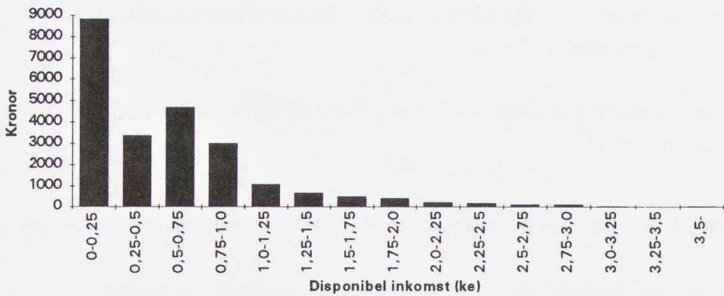
I följande diagram visas på mer detaljerad nivå det genomsnittliga socialbidraget per bidragshushåll i olika inkomstklasser.

Diagram 5.2: Socialbidrag per bidragshushåll år 1991



Det genomsnittliga socialbidraget per hushåll framgår av diagrammet nedan.

Diagram 5.3: Socialbidrag per hushåll år 1991



Diagrammet visar att bidraget per hushåll är klart högre i den lägsta inkomstklassen. Detta är naturligt, eftersom låginkomsthushållen både oftare får bidrag och att storleken på de bidrag som utgår är större.

År 1991 gick nästan hälften av socialbidraget till hushållen med en inkomst under 0,25 konsumtionsenheter.

I de följande tabellerna beskrivs hur socialbidragstagandet varierar mellan olika familjetyper, socioekonomiska grupper och boenderegioner. I tabellerna redovisas också hur stor del av resursgapet (dvs det belopp som skulle krävas för att samtliga hushåll skulle komma upp till miniminivån) som under år 1991 gick ut i form av socialbidrag.

Tabell 5.6: Hushåll med en disponibel inkomst under miniminivån (1 KE), klassificerade efter familjetyper

	Antal hushåll under min. nivå	Resurs-gap (mdkr)	Antal bidragshushåll	Summa bidrag (mkr)	Andel bidrag av resursgap	Andel hushåll med bidrag
Ensamst. utan barn	250	6,3	68	1647	25,9	27,4
Ensamst. med barn	32	1,0	13	440	43,7	39,8
Samboende utan barn	20	0,7	4	131	20,0	18,4
Samboende med barn	47	2,0	16	922	46,0	34,2
Pensionärer	112	0,9	11	245	26,2	9,5
Kvarboende	141	3,7	5	68	1,8	3,4
<b>Totalt</b>	<b>602</b>	<b>14,7</b>	<b>117</b>	<b>3452</b>	<b>23,5</b>	<b>19,4</b>

Resursgapet år 1991 uppgick totalt till ca 14,7 mdkr. Samtidigt gäller att låginkomsthushållen enligt HINK-materialet fick socialbidrag med ca 3,5 mdkr. Socialbidraget täcker således mindre än en fjärdedel av resursgapet.

Familjetyper med ett relativt sett högre socialbidragstagande är ensamstående utan och med barn samt samboende med barn. För dessa grupper ligger andelen hushåll med socialbidrag omkring på 30 procent. Ser man på hur stor del av resursgapet för de olika familjetyperna som täcks av socialbidrag är bilden i stort sett densamma. En skillnad finns dock för gruppen pensionärer - andelen bidragshushåll i denna grupp är mindre än 10 procent medan nästan 30 procent av resursgapet täcks av socialbidrag.

Tabell 5.7: Hushåll med en disponibel inkomst mellan 1-1,5 konsumtionsenheter, klassificerade efter familjetyper

	Antal bidrags-hushåll	Summa bidrag (mkr)	Andel hushåll med bidrag
Ensamst. utan barn	19	165	15,0
Ensamst. med barn	19	191	25,8
Samboende utan barn	2	18	8,4
Samboende med barn	13	232	11,0
Pensionärer	27	168	4,8
Kvarboende	3	13	9,9
<b>Totalt</b>	<b>83</b>	<b>786</b>	<b>8,9</b>

Värt att notera är att inom gruppen ensamstående med barn har så mycket som en fjärdedel erhållit socialbidrag under året. Övriga grupper ligger påtagligt lägre.

Tabell 5.8: Hushåll med en disponibel inkomst under miniminivån (1 KE), klassificerade efter socioekonomisk grupp

	Antal hushåll under min. nivå	Resurs-gap (mdkr)	Antal bidrags-hushåll	Summa bidrag (mkr)	Andel bidrag av resursgap	Andel hushåll med bidrag
Förvärvsarbetande därav	227	4,8	42	882	18,2	18,3
Arbetare	83	1,4	19	403	27,9	22,8
Tjänstemän	31	0,7	2	34	4,7	5,6
Högre tjänstemän	2	0,0	0	0	0,0	0,0
Ej klassificerade anställda	57	1,2	19	386	33,3	32,7
Jordbr. och frtg.	54	1,5	2	58	3,9	4,4
Ej förvärvsarbetande därav:	375	9,8	75	2570	26,1	20,0
Studerande	175	5,5	19	563	10,2	10,9
Pensionärer	96	0,8	6	91	11,4	6,1
Övriga	104	3,5	50	1916	54,7	48,1
<b>Totalt</b>	<b>602</b>	<b>14,7</b>	<b>117</b>	<b>3452</b>	<b>23,5</b>	<b>19,4</b>

Bland de socioekonomiska grupperna är det kategorierna övriga, arbetare samt ej klassificerade anställda som har en högre andel socialbidragstagare. Samma förhållande gäller hushållen med en disponibel inkomst något över miniminivån.

**Tabell 5.9: Hushåll med en disponibel inkomst mellan 1-1,5 konsumtionsenheter, klassificerade efter socioekonomisk grupp**

	Antal bidrags-hushåll	Summa bidrag (mkr)	Andel hushåll med bidrag
Förvärvsarbetande därav	51	568	15,0
Arbetare	26	290	17,0
Tjänstemän	8	56	11,6
Högre tjänstemän	0	7	4,2
Ej klassificerade anställda	17	215	22,1
Jordbr. och frtg.	0,0	0,0	0,0
Ej förvärvsarbetande därav:	32	219	5,4
Studerande	5	26	16,9
Pensionärer	10	28	2,0
Övriga	17	164	19,2
<b>Totalt</b>	<b>83</b>	<b>786</b>	<b>8,9</b>

Följande tabell visar bidragstagarna uppdelade efter boenderegion.

**Tabell 5.10: Hushåll med en disponibel inkomst under miniminivån (1 KE), klassificerade efter boenderegion**

	Antal hushåll under min. nivå	Resurs-gap (mkr)	Antal bidrags-hushåll	Summa bidrag (mkr)	Andel bidrag av resursgap	Andel hushåll med bidrag
Stockholm	120	3191	31	984	30,8	26,1
Göteborg	64	1623	15	376	23,2	23,1
Malmö	38	1005	8	332	33,0	21,9
Större städer	209	4892	39	1361	27,8	18,9
Södra mellanbygden	102	2304	15	317	13,8	15,0
Norra tätbygden	36	912	4	52	5,7	11,1
Norra glesbygden	32	761	3	30	4,0	9,8
<b>Totalt</b>	<b>602</b>	<b>14687</b>	<b>117</b>	<b>3452</b>	<b>23,5</b>	<b>19,4</b>

Andelen bidragstagare bland låginkomsthushållen är högre i Stockholm, Göteborg och Malmö samt i gruppen större städer.

Tabell 5.11: Hushåll med en disponibel inkomst mellan 1-1,5 konsumtionsenheter, klassificerade efter boenderegion

	Antal bidrags-hushåll	Summa bidrag (mkr)	Andel hushåll med bidrag
Stockholm	17	129	11,7
Göteborg	10	79	10,4
Malmö	5	65	11,9
Större städer	31	273	9,5
Södra mellanbygden	12	172	5,6
Norra tätbygden	4	34	6,9
Norra glesbygden	5	34	7,4
<b>Totalt</b>	<b>83</b>	<b>786</b>	<b>8,9</b>

Motsvarande förhållande gäller för hushållen med en disponibel inkomst mellan 1-1,5 konsumtionsenheter.

I studien har undersökts vilka boendekostnader hushållen i olika inkomstklasser har. Boendekostnaderna (per konsumtionsenhet) befanns variera ganska litet mellan inkomstintervallen. Det fanns inte heller någon nämnvärd skillnad mellan boendekostnaderna för låginkomsthushållen och för de hushåll som erhållit socialbidrag.

Av den tidigare redovisningen har framgått att sambandet mellan socialbidragstagande och låg inkomst är svagt. Visserligen går drygt 70 procent av socialbidragen till låginkomsthushållen. Samtidigt gäller dock att endast 19 procent av hushållen under miniminivån erhöll socialbidrag år 1991. En stor majoritet av låginkomsthushållen är således inte socialbidragstagare. Andelen av resursgapet som fylls av socialbidraget uppgår till ca 24 procent, dvs omkring en fjärdedel.

Vissa hushållskategorier har ett socialbidragstagande som skiljer sig från hushållen på totalnivå. Vid uppdelningen efter familjetyp är exempelvis andelen låginkomsthushåll med socialbidrag betydligt lägre i kategorierna kvarboende och pensionärer.

När hushållen klassificeras efter socioekonomisk grupp visar det sig att kategorin jordbrukare och företagare har en låg andel bidragshushåll.

Gruppen studerande - som också har ett lågt bidragstagande - består till hälften av hushåll som tidigare (i uppdelningen efter familjetyp) redovisats som kvarboende. Om man exkluderar de kvarboende från gruppen

studerande finner man att de återstående hushållen erhöill socialbidrag i nästan lika hög utsträckning som övriga hushållstyper.

Det går att förklara att vissa grupper har låga deklarerade inkomster utan att erhålla socialbidrag. Vi vet från andra undersökningar att t ex jordbrukare och företagare ofta har låga deklarerade inkomster utan att detta nödvändigtvis motsvaras av en låg levnadsstandard. Vidare har många kvarboende/studerande sin försörjning tryggad genom föräldrarna. Det finns också begränsningar i rätten till socialbidrag för dessa grupper.

När det gäller pensionärshushållen är det ofta förmögenhetsinnehav som gör att de inte är berättigade till socialbidrag. Inom ramen för studien har undersökts i vilken utsträckning låginkomsthushållen och socialbidragshushållen har förmögenhet. Av hela gruppen låginkomsthushåll hade 19 procent en deklarerad förmögenhet på minst 2 konsumtionsenheter. Om pensionärerna räknas bort blir andelen 10 procent. Bland de hushåll som fick socialbidrag under året var motsvarande siffra 1 procent. Som förmögenhet räknas bl a tillgångar i form av egen bostad.

Tar man bort grupperna med ett lägre bidragstagande - dvs kvarboende, pensionärer samt jordbrukare och företagare - återstår ca 300 tusen hushåll med inkomster under miniminivån. Av dessa har ca 110 tusen socialbidrag, dvs något mer än en tredjedel.

Det kan konstateras att även om man utesluter hushållskategorier som av olika skäl har ett lågt bidragstagande är sambandet mellan låg inkomst och socialbidrag svagt.

Det är svårt att ge någon enkel förklaring till att dessa hushåll kan klara sin försörjning utan att få socialbidrag. Några tänkbara förklaringar redovisas nedan.

Den disponibla inkomsten i HINK-materialet utgår i huvudsak från den taxerade inkomsten och förmögenheten. Det är självklart att en del hushåll har inkomster därutöver som inte redovisas. Exempel på lagliga sådana inkomster är tips- och lotterivinster samt vissa anställningsförmåner. Behovet av förvärvsinkomster kan också minska genom olika former av självhushåll. När det gäller olagliga inkomster kan som exempel nämnas inkomster från svartjobb.

Vidare kan hushåll under året helt eller delvis ha levt på sparmedel, lånat till sin försörjning eller försörjts av anhöriga och vänner.

Vid beräkningen av den disponibla inkomsten räknas boendekostnaden bort. I vissa fall kan boendekostnaden vara så hög att den inte godtas om hushållet söker socialbidrag. Över huvud taget finns en del osäkerhet omkring hushållens boendekostnader. För t ex hushåll med egna hem bygger kostnaderna på en schablonbedömning.

En annan förklaring kan vara att ett antal hushåll under del av året t ex vistats på institution eller gjort militärtjänstgöring. Under denna tid har de haft sin försörjning tryggad utan att behöva ha några inkomster. Deras årsinkomst kan därför ligga under miniminivån, trots att de - när de själva haft att svara för sin försörjning - haft goda inkomster.

Det är inte lika förvånande att en del av socialbidraget går till hushåll med en inkomst över miniminivån (se tab. 5.4). Som tidigare sagts avser inkomsterna i HINK-materialet ett helt år. Hushållen kan - trots en relativt hög årsinkomst - under delar av året ha haft låga inkomster och behov av socialbidrag. Den miniminivå som tillämpas i studien är också knappt tilltagen. Till exempel innefattar den inte kostnader för lokala resor. Dessutom gäller att många hushåll som i normalfallet klarar sig på sin inkomst på grund av oförutsedda utgifter kan hamna i en situation där de har behov av tillfällig ekonomisk hjälp.

### 5.3 Socialbidragsutvecklingen i de olika scenarierna

Föregående avsnitt har visat att sambanden mellan låg disponibel inkomst och socialbidrag är svaga. Eftersom uppgifterna om sambandet mellan inkomstnivåer och socialbidragstagande grundar sig på data från ett enskilt år går det inte heller att avgöra om andelen låginkomsthushåll som erhåller socialbidrag är stabil över tiden. Bland annat dessa båda faktorer gör att det inte är möjligt att med någon högre grad av säkerhet uttala sig om vilka socialbidragskostnader som kan tänkas bli konsekvensen av de olika scenarierna.

Istället för att ha ambitionen att göra någon form av prognos har vi därför valt att i detta avsnitt redovisa några exempel på hur socialbidragsutvecklingen skulle kunna se ut utifrån några alternativa antaganden. De exempel som redovisas avser kostnaderna för socialbidrag år 1993 samt i de olika scenarierna.

Beräkningarna görs med utgångspunkt från tre alternativa antaganden:

### **Alternativ 1: Hela ökningen av resursgapet**

Vid denna första beräkning utgår man från det i HINK-modellen uppmätta socialbidraget år 1991, dvs 4,9 mdkr. Till denna summa läggs förändringen av resursgapet räknat mot utgångsläget år 1991. Det förändrade resursgapet beräknas således slå igenom krona för krona.

Denna metod för att bedöma socialbidragsutvecklingen innebär sannolikt en överskattning av effekterna av förändringar i resursgapet. I denna studie har tidigare visats att endast en mindre del av konstaterade resursgap i verkligheten täcks med socialbidrag. Även om bidragstagandet skulle vara högre i ev tillkommande grupper är det inte troligt att förändringen helt skulle slå igenom på socialbidragsutgifterna. Följande två beräkningar utgår därför från att en mindre del av resursgapen resulterar i socialbidragstagande.

### **Alternativ 2: Samma andel av resursgapet som år 1991**

I den andra beräkningen antas socialbidragets andel av resursgapet för de olika familjetyperna vara samma som under år 1991, dvs i genomsnitt ca 25 procent. Storleken på socialbidraget som utgick till hushåll över miniminivån (30 % av socialbidragen) förändras i motsvarande mån.

### **Alternativ 3: Samma belopp per hushåll i varje inkomstklass som år 1991**

Tidigare i denna studie har redovisats vilka genomsnittliga bidragsbelopp som år 1991 utgick för hushållen i de olika inkomstintervallerna. I den tredje beräkningsmetoden räknas socialbidragskostnaden fram med hänsyn till både dessa belopp och antalen hushåll i de olika inkomstintervallen. Beräkningen görs med utgångspunkt från familjetyp.

De alternativa beräkningsmetoderna berör endast kostnadsförändringen efter år 1991. I samtliga alternativ ingår därför det belopp som socialbidraget enligt HINK-materialet uppgick till år 1991, dvs 4,9 mdkr. Vid beräkningarna har hänsyn tagits till prisutvecklingen under här aktuella perioder.

Tabell 5.12: Socialbidragen under olika antaganden om sambandet med inkomstfördelningen (Mdkr)

	Alt 1. Hela ökningen av resursgapet	Alt 2. Samma andel av resursgapet	Alt 3. Samma belopp per hush i samtl ink.klasser
Ref. År 1993	10,8	8,6	8,1
<b>Återhämtning:</b>			
- utan besparingar	5,6	6,0	6,0
- med besparingar	8,0	7,5	7,3
<b>Begränsad återhämtning:</b>			
- utan besparingar	8,4	7,4	7,1
- med besparingar	11,5	9,3	8,7
<b>Fortsatt lågkonjunktur:</b>			
-utan besparingar	10,7	8,7	8,1
-med besparingar	14,5	11,1	9,8

De siffror som presenteras i tabellen ovan är ett resultat av de förändringar i inkomstfördelningen och av resursgapet som tidigare redovisats.

Enligt statistik från SCB ökar kostnaderna för socialbidrag från 5,6 mdkr år 1991 till ca 8,8 mdkr år 1993. Kostnaden för år 1993 grundar sig på preliminära uppgifter.

Beräkningsmetoden enligt vilken hela ökningen under miniminivån antas resultera i socialbidrag (alt 1) leder till att kostnaderna för socialbidrag år 1993 överskattas med ca 2 mdkr. När beräkningen görs med utgångspunkt från samma socialbidragsandel som år 1991 (alt 2) stämmer siffran ganska väl med vad som kan förutsättas bli verklighet, dvs 8,8 mdkr. Med den tredje metoden (alt 3) - i vilken hänsyn tas till hushållens fördelning mellan olika inkomstklasser - blir den beräknade socialbidragssumman år 1993 ca 0,7 mdkr lägre än i verkligheten.

Att en av beräkningsmetoderna ger en socialbidragskostnad år 1993 som i stort överensstämmer med den som kan förväntas bör tolkas med försiktighet. Det kan röra sig om en tillfällighet. Över huvud taget gäller att dessa beräkningar - vilket också redan tidigare sagts - bygger på grova antaganden.

Genom de alternativa beräkningarna ges en bild av inom vilka intervaller socialbidragskostnaderna kan bedömas ligga i de olika scenarierna.

Återhämtning utan besparingar bedöms medföra socialbidragskostnader i intervallet 5,6-6,2 mdkr, vilket ungefär är den nivå som socialbidraget låg på år 1991.

Denna likhet i storleken på socialbidragskostnaderna är egentligen inte förvånande eftersom detta scenario i stort sett motsvarar situationen detta år. Skillnaden är att lönenivån är ca 10 procent högre i scenariot och att vissa försämringar i transfereringssystemen genomförts mellan åren 1991 till 1993.

I scenariot återhämtning med besparingar beräknas socialbidragskostnaderna ligga mellan 7,3-8,0 mdkr. Detta innebär att besparingarna som ligger i scenariot även vid en god konjunktur leder till relativt betydande ökning av socialbidragskostnaderna.

Vid scenariot begränsad återhämtning utan besparingar ligger de beräknade socialbidragskostnaderna mellan 7,1-8,4 mdkr, dvs något under den preliminära redovisade kostnaden år 1993.

I scenariot begränsad återhämtning med besparingar ökar kostnaderna för socialbidrag till mellan 8,7-11,5 mdkr. I detta scenario skulle således socialbidraget öka jämfört med år 1993. Det förtjänar att påpekas att begränsad återhämtning med besparing är det scenario som bäst överensstämmer med den utveckling som antas i budgetpropositionen för år 1994/95. Reservationer måste dock göras för bl a att besparingarna naturligtvis kan tänkas tas ut på annat sätt än som förutsatts i besparings-scenarierna i denna studie.

Fortsatt lågkonjunktur utan besparingar bedöms leda till bidragskostnader i storleksordningen 8,1-10,7 mdkr. Detta är det scenario som närmast liknar situationen år 1993. Det är därför inte förvånande att den preliminära socialbidragskostnaden år 1993 ligger i det kostnadsintervall som beräknats i detta scenario.

Scenariot fortsatt lågkonjunktur med besparingar skulle enligt här använda beräkningsmodeller medföra socialbidragskostnader på 9,8-14,5 mdkr. Det rör sig här således om en kraftig ökning av kostnaderna för socialbidrag jämfört med år 1993.

Ännu en gång måste erinras om att siffrorna ovan inte skall ses som en prognos, utan snarare som en av flera utgångspunkter för en fortsatt dis-

kussion om vilka faktorer som påverkar behovet av och kostnaderna för socialbidrag. Övåntade ökningår av antalet flyktningar, kraftiga sänkningår av lönera för mindre kvalificerad arbetskraft samt förändringår av regler och metoder vid handläggningen av socialbidrag år exempel på faktorer som starkt skulle påverka kostnadsutfallet för socialbidraget.

Även om man utgår från att sådana förändringår inte sker finns ändå anledning att överväga om det kan finns andra faktorer som kan leda till en förändring av andelen låginkomsthushåll som söker socialbidrag under de perioder och förhållanden som scenarierna speglår.

Det finns argument för att den negativa inkomstsituation som förutsätts i flertalet av scenarierna kan leda till ett högre socialbidragstagande.

Det år troligt att hushållen vid en mer permanent inkomstförsämring i ett inledande skede utnyttjar ev sparmedel eller väljer att ta lån för att täcka sitt försörjningsbehov. Det finns tidigare studier som visat att det finns en viss fördröjning mellan förändrade inkomstförhållanden och ett förändrat bidragstagande.

Det förtjänår att påpekås att redan mellan åren 1990 och 1991 ökade antalet arbetslösa med ca 90 tusen personer. Att arbetslösheten sedan ökat under åren 1991-93 år väl känt. I flertalet av scenarierna räknås också med en fortsatt hög arbetslöshetsnivå. Detta talar för att andelen av resursgapet som faller ut i form av socialbidrag kan öka jämfört med år 1991.

Denna tendens kan förstärkas av att de hushåll som i högre grad drabbås av arbetslösheten - t ex ungdomår och invandrare - troligen har mindre marginaler i form av sparmedel och lånemöjligheter. Det hävdås också ofta i debatter om socialbidrag att det bland t ex ungdomår finns en större öppenhet för att söka socialbidrag när man saknar medel till den egna försörjningen. Om detta påstående stämmer skulle detta förhållande kunna ge påtagliga effekter på utvecklingen av kostnaderna för socialbidraget.



## 6 AVSLUTANDE KOMMENTARER

En studie av här aktuell typ måste med nödvändighet bygga på ett antal antaganden och förenklingar. I detta kapitel görs ett försök att mer samlat diskutera på vilket sätt dessa antaganden kan ha påverkat resultatet av studien.

En central fråga i sammanhanget handlar om tillförlitligheten i den bild av hushållens inkomstsituation som HINK-undersökningen ger. Av störst betydelse i denna studie är om materialet ger en rimligt korrekt bild av försörjningssituationen för hushåll med en låg disponibel inkomst. I bl a kapitel 5 förs en diskussion om detta. En slutsats som redovisas är att det finns skäl att tro att en stor del av de hushåll som i studien redovisats som låginkomsthushåll i verkligheten har en bättre försörjningssituation än vad siffrorna antyder. En konsekvens av denna bedömning är att uppgifter om antalet låginkomsthushåll måste behandlas med försiktighet. Denna osäkerhetsfaktor bedöms dock ha en mindre påverkan på uppgifterna om förändringar av antalet låginkomsthushåll, vilket är det som är av störst intresse i denna studie.

Ett annat och närbesläktat problem rör det svaga sambandet mellan låga inkomster och socialbidragstagande som konstateras i studien. Även tidigare undersökningar har visat på detta förhållande. Det finns dock många obesvarade frågor om hur dessa samband ser ut.

Med den valda modellen tas inte hänsyn till ev förändringar i t ex familjesammansättning och boendemönster. Det finns t ex anledning att tro att den ökade arbetslösheten har gjort att andelen studerande ökat, att ungdomar bor kvar längre hemma och att hushållen försöker minska sina boendekostnader.

I kapitel 2 görs en beskrivning av de metoder som används i studien. I detta sammanhang redovisas även vilka faktorer som innefattas i studien och hur dessa hanterats. Det bör understrykas att den modell som studien bygger på, i likhet med alla modeller, med nödvändighet utgör en förenkling av verkligheten. I denna förenkling ligger bl a att modellen utgår från att det under de aktuella tiderna inte sker några dramatiska förändringar av t ex lönenivåerna och lönestrukturen i samhället eller av villkor och arbetsmetoder inom de samhälleliga stöd- och bidragssystemen.

Andra faktorer som har en stor betydelse för studiens resultat är hur arbetslöshet och besparingar fördelats mellan hushållen.

Som påpekats flera gånger tidigare är det inte självklart hur arbetslöshet kan komma att drabba olika hushåll i en framtid. Inte heller t ex fördelningen mellan kort- och långtidsarbetslöshet är given. Som redovisas i kapitel 2 har arbetslösheten i scenarierna lagts ut på ett sätt som överensstämmer med förhållandena år 1993.

Även de besparingar som görs i vissa av scenarierna kan ske på många olika sätt. De principer som använts vid valet av besparingsåtgärder anges i kapitel 2. Självfallet är sättet som besparingarna gjorts på av stor betydelse för vilken inkomstfördelning som scenarierna resulterar i och vilka grupper som drabbas.

Avslutningsvis bör framhållas att målsättningen med denna studie är att den skall belysa sambanden mellan samhällsekonomi, transfereringar och inkomstfördelning. Studien gör inte anspråk på att ha kunnat beskriva dessa samband på ett heltäckande sätt. Mot denna bakgrund får studien närmast ses som ett av många bidrag för att försöka förbättra våra kunskaper inom detta område.

# Statens offentliga utredningar 1994

## Kronologisk förteckning

---

1. Ändrad ansvarsfördelning för den statliga statistiken. Fi.
  2. Kommunerna, Landstingen och Europa + Bilagedel. C.
  3. Mäns föreställningar om kvinnor och chefskap. S.
  4. Vapenlagen och EG. Ju.
  5. Kriminalvård och psykiatri. Ju.
  6. Sverige och Europa. En samhällsekonomisk konsekvensanalys. Fi.
  7. EU, EES och miljön. M.
  8. Historiskt vägval – Följderna för Sverige i utrikes- och säkerhetspolitiskt hänseende av att bli, respektive inte bli medlem i Europeiska unionen. UD.
  9. Förnyelse och kontinuitet – om konst och kultur i framtiden. Ku.
  10. Anslutning till EU – Förslag till övergripande lagstiftning. UD.
  11. Om kriget kommit... Förberedelser för mottagande av militärt bistånd 1949-1969 + Bilagedel. SB.
  12. Suveränitet och demokrati + bilagedel med expertutspatser. UD.
  13. JIK-metoden, m.m. Fi.
  14. Konsumentpolitik i en ny tid. C.
  15. På väg. K.
  16. Skoterkörning på jordbruks- och skogsmark. Kartläggning och åtgärdsförslag. M.
  17. Års- och koncernredovisning enligt EG-direktiv. Del I och II. Ju.
  18. Kvalitet i kommunal verksamhet – nationell uppföljning och utvärdering. C.
  19. Rena roller i biståndet – styrning och arbetsfördelning i en effektiv biståndsförvaltning. UD.
  20. Reformerat pensionssystem. S.
  21. Reformerat pensionssystem. Bilaga A. Kostnader och individeffekter. S.
  22. Reformerat pensionssystem. Bilaga B. Kvinnors ATP och avtalspensioner. S.
  23. Förvalta bostäder. Ju.
  24. Svensk alkoholpolitik – en strategi för framtiden. S.
  25. Svensk alkoholpolitik – bakgrund och nuläge. S.
  26. Att förebygga alkoholproblem. S.
  27. Vård av alkoholmissbrukare. S.
  28. Kvinnor och alkohol. S.
  29. Barn – Föräldrar – Alkohol. S.
  30. Vallagen. Ju.
  31. Vissa mervärdeskattefrågor III – Kultur m.m. Fi.
  32. Mycket Under Samma Tak. C.
  33. Vandelns betydelse i medborgarskapsärenden, m.m. Ku.
  34. Tekniskt utrymme för ytterligare TV-sändningar. Ku.
  35. Vår andes stämma – och andras. Kulturpolitik och internationalisering. Ku.
  36. Miljö och fysisk planering. M.
  37. Sexualupplysning och reproduktiv hälsa under 1900-talet i Sverige. UD.
  38. Kvinnor, barn och arbete i Sverige 1850-1993. UD.
  39. Gamla är unga som blivit äldre. Om solidaritet mellan generationerna. Europeiska äldreåret 1993. S.
  40. Långsiktig strålskyddsforskning. M.
  41. Ledighetslagstiftningen – en översyn. A.
  42. Staten och trossamfunden. C.
  43. Uppskattad sysselsättning – om skatternas betydelse för den privata tjänstesektorn. Fi.
  44. Folkbokföringsuppgifterna i samhället. Fi.
  45. Grunden för livslångt lärande. U.
  46. Sambandet mellan samhällsekonomi, transfereringar och socialbidrag. S.
-

# Statens offentliga utredningar 1994

## Systematisk förteckning

---

### Statsrådsberedningen

Om kriget kommit... Förberedelser för mottagande av militärt bistånd 1949-1969 + Bilagedel. [11]

### Justitiedepartementet

Vapenlagen och EG [4]  
Kriminalvård och psykiatri. [5]  
Års- och koncernredovisning enligt EG-direktiv.  
Del I och II. Ju. [17]  
Förvalta bostäder. [23]  
Vallagen. [30]

### Utrikesdepartementet

Historiskt vägval – Följderna för Sverige i utrikes- och säkerhetspolitiskt hänseende av att bli, respektive inte bli medlem i Europeiska unionen. [8]  
Anslutning till EU – Förslag till övergripande lagstiftning. [10]  
Suveränitet och demokrati  
+ bilagedel med expertutspatser. [12]  
Rena roller i biståndet – styrning och arbetsfördelning i en effektiv biståndsförvaltning. [19]  
Sexualupplysning och reproduktiv hälsa under 1900-talet i Sverige. [37]  
Kvinnor, barn och arbete i Sverige 1850-1993. [38]

### Socialdepartementet

Mäns föreställningar om kvinnor och chefskap. [3]  
Reformerat pensionssystem. [20]  
Reformerat pensionssystem. Bilaga A.  
Kostnader och individeffekter. [21]  
Reformerat pensionssystem. Bilaga B.  
Kvinnors ATP och avtalspensioner. [22]  
Svensk alkoholpolitik – en strategi för framtiden. [24]  
Svensk alkoholpolitik – bakgrund och nuläge. [25]  
Att förebygga alkoholproblem. [26]  
Vård av alkoholmissbrukare. [27]  
Kvinnor och alkohol. [28]  
Barn – Föräldrar – Alkohol. [29]  
Gamla är unga som blivit äldre. Om solidaritet mellan generationerna. Europeiska äldreåret 1993. [39]  
Sambandet mellan samhällsekonomi, transfereringar och socialbidrag. [46]

### Kommunikationsdepartementet

På väg. [15]

### Finansdepartementet

Ändrad ansvarsfördelning för den statliga statistiken. [1]  
Sverige och Europa. En samhällsekonomisk konsekvensanalys. [6]  
JIK-metoden, m.m. [13]  
Vissa mervärdeskattefrågor III – Kultur m.m. [31]  
Uppskattad sysselsättning – om skatternas betydelse för den privata tjänstesektorn. [43]  
Folkbokföringsuppgifterna i samhället. [44]

### Utbildningsdepartementet

Grunden för livslångt lärande. [45]

### Kulturdepartementet

Förnyelse och kontinuitet – om konst och kultur i framtiden. [9]  
Vandelns betydelse i medborgarskapsärenden, m.m. [33]  
Tekniskt utrymme för ytterligare TV-sändningar. [34]  
Vår andes stämma – och andras.  
Kulturpolitik och internationalisering. [35]

### Arbetsmarknadsdepartementet

Ledighetslagstiftningen – en översyn [41]

### Civildepartementet

Kommunerna, Landstingen och Europa.  
+ Bilagedel. [2]  
Konsumentpolitik i en ny tid. [14]  
Kvalitet i kommunal verksamhet – nationell uppföljning och utvärdering. [18]  
Mycket Under Samma Tak. [32]  
Staten och trossamfunden. [42]

### Miljö- och naturresursdepartementet

EU, EES och miljön. [7]  
Skoterkörning på jordbruks- och skogsmark.  
Kartläggning och åtgärdsförslag. [16]  
Miljö och fysisk planering. [36]  
Långsiktig strålskyddsforskning. [40]