

Statens offentliga utredningar  
1990:87  
Jordbruksdepartementet

Ref KB  
OC

# Den nya centrala jordbruksmyndigheten



**Ur KB:s samlingar**

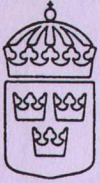
Digitaliserad år 2014



National Library  
of Sweden



Slutbetänkande av utredningen om översyn av den centrala myndighetsorganisationen på jordbrukets område m.m.  
Stockholm 1990



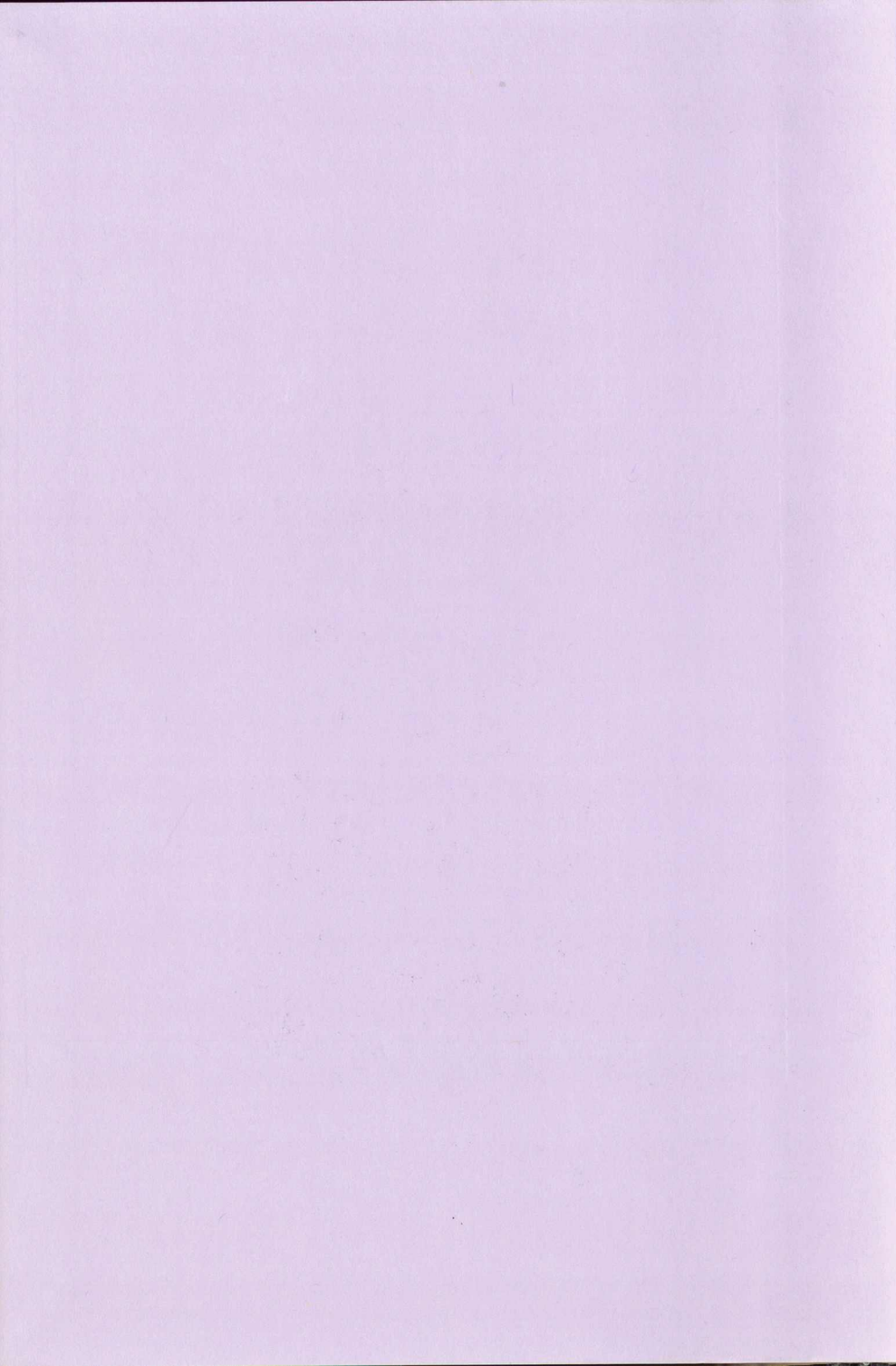
Statens offentliga utredningar  
1990:87  
Jordbruksdepartementet

Ref KB  
OC

# Den nya centrala jordbruksmyndigheten



Slutbetänkande av utredningen om översyn av den centrala myndighetsorganisationen på jordbrukets område m.m.  
Stockholm 1990



64  
Utredningen om översyn av  
den centrala myndighetsorganisationen  
på jordbrukets område m.m.

Statsrådet och chefen för  
jordbruksdepartementet

Regeringen bemyndigade den 15 februari 1990 chefen för jordbruksdepartementet att tillkalla en särskild utredare med uppgift att göra en översyn av den centrala myndighetsorganisationen på jordbrukets område m.m.

Med stöd av regeringens bemyndigande tillkallades den 15 februari 1990 som särskild utredare generaldirektör Svante Englund. Den 13 mars 1990 förordnades som sakkunniga t.f. generaldirektör Alf Wallin, t.f. överdirektör Carl-Vilhelm Nisser och avdelningschef Per-Göran Öjeheim. Som experter förordnades departementssekreterare Magnus Gimdal t o m 1990-05-31, fr o m 1990-06-01 departementssekreterare Kristina Tuvelind, departementssekreterare Johan Krafft, revisionschef Bo Olsson, avdelningsdirektör Bengt Strömblom och departementssekreterare Ann Uustalu. Till huvudsekreterare förordnades byråchef Bengt-Olov Svensson och till sekreterare avdelningschef Mats Persson.

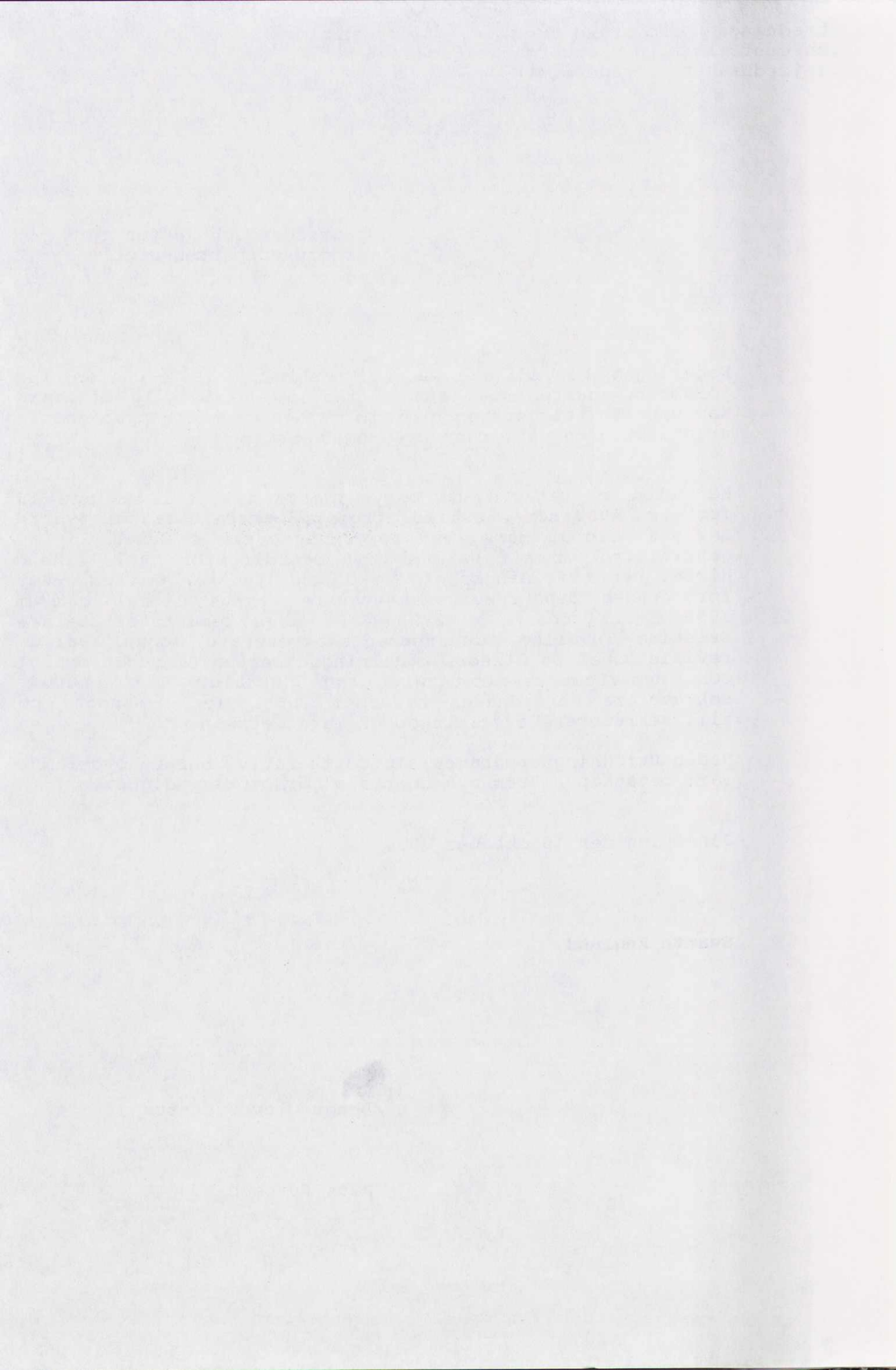
Sedan utredningsuppdraget slutförts får vi härmed överlämna vårt betänkande "Den nya centrala jordbruksmyndigheten".

Jönköping den 15 oktober 1990

**Svante Englund**

/Bengt-Olov Svensson

Mats Persson



	INNEHÅLL SAMMANFATTNING	Sid
1.	INLEDNING	5
2.	NUVARANDE ARBETSUPPGIFTER VID DE BÅDA MYNDIGHETERNA	6
2.1	Lantbruksstyrelsens nuvarande arbets- uppgifter och resurser	6
2.2	Jordbruksnämndens nuvarande arbets- uppgifter och resurser	18
3.	ÖVERVÅGANDEN OM UTVECKLINGEN I JORDBRUKSSEKTORN	28
3.1	De areella näringarnas utveckling	28
3.2	Den nya livsmedelspolitiken	31
3.3	Ny regional statlig förvaltning	40
3.4	Internationella frågor	42
3.5	Växtmiljö	46
3.6	Djurskydd och djurmiljö	50
3.7	Markpolitik m.m.	53
3.8	Regionala frågor	54
3.9	Konkurrensfrågor	56
3.10	Information och rådgivning	57
3.11	Översyn av Sveriges lantbruks- universitets verksamhet	59
3.12	Lantbruksekonomiska samarbetsnämnden	59
4.	FÖRSLAG	61
4.1	En ny myndighet	61
4.2	Den nya myndighetens roll	62
4.3	Styrelse	65
4.4	Verksledning	65
4.5	Organisationsförslag	66
4.6	Relation regionalt - centralt	71

4.7	Särskilda frågor	73
4.8	Övergångsfrågor	81
4.9	Samordning av ADB-verksamheten	83
4.10	Dimensionering och kostnader	84
4.11	Genomförande	85
Bilagor:	1. Direktiv	
	2. Förslag till instruktion	
	3. Anslagsberäkning budgetåret 1991/92 för statens jordbruksverk	

## **SAMMANFATTNING**

Vi föreslår en huvudsaklig inriktning och organisation av verksamheten vid en ny central jordbruksmyndighet, statens jordbruksverk. Den nya myndighetens huvuduppgift bör vara att ha ett samlat sektorsansvar på jordbrukets område.

Jordbruksverket bör enligt vårt förslag organiseras i fem avdelningar; en utredningsavdelning, en avdelning för internationella frågor, en miljöavdelning, en avdelning för finansiellt stöd samt en administrativ avdelning.

Vi bedömer att det behövs ca 190 årsarbetskrafter finansierade av myndighetsanslaget för jordbruksverket. Därtill kommer verksamhet som finansieras genom uppdrag och via sakanslag. Omfattningen av denna kan uppskattas till 90 årsarbetskrafter. Därutöver kommer personal att behövas för arbetsuppgifter under övergångsperioden inom den nya livsmedelspolitiken.

Vi föreslår att den nya myndigheten bildas den 1 juli 1991.



## 1. INLEDNING

Våren 1990 tillkallades en särskild utredare med uppgift att se över den centrala myndighetsorganisationen på jordbrukets område. Översynen skulle göras mot bakgrund av det reformarbete som pågår på livsmedelspolitikens område och bl a riksdagens beslut om en ny regional statlig förvaltning.

Enligt direktiven för utredningens arbete (Dir 1990:8) bör utgångspunkten för utredningsarbetet vara att genom en förutsättningslös omprövning anpassa den statliga administrationen på ett rationellt och effektivt sätt till de uppgifter som kommer att behövas efter en avreglering av jordbruksområdet och en renodling av livsmedelspolitiken. Enligt direktiven kan också fördelningen av resurser och ansvar mellan regional och central nivå behöva prövas i detta sammanhang. Vidare bör prövas huruvida myndigheternas tillsynsansvar vad gäller olika verksamheter och myndigheter kan avlastas de nuvarande organisationerna.

Mot den angivna bakgrunden skall utredaren enligt direktiven analysera såväl framtida arbetsuppgifter som behovet av resurser på central myndighetsnivå och mot bakgrund av denna analys lägga fram förslag till ny organisation av myndighetsstrukturen på jordbrukets område.

Förslagen skall utformas så att den nya organisationen kan träda i kraft den 1 juli 1992. Arbetet skall vara avslutat senast den 15 oktober 1990.

Vi har informerat berörda arbetstagarorganisationer om vårt arbete såväl vid arbetets påbörjande som under arbetets gång och berett dem tillfälle att framföra synpunkter. Informationsmöten har vid fyra tillfällen hållits med all personal vid de båda myndigheterna.

## 2. **NUVARANDE ARBETSUPPGIFTER VID DE BÅDA MYNDIGHETERNÄ**

### 2.1 **LANTBRUKSSTYRELSENS NUVARANDE ARBETSUPPGIFTER OCH RESURSER**

#### 2.1.1 **Lantbruksstyrelsens uppgifter**

Enligt förordningen (1988:854) med instruktion för lantbruksstyrelsen och lantbruksnämnderna är lantbruksstyrelsen central förvaltningsmyndighet för frågor om lantbruket, trädgårdsnäringen, rennäringen, växtskyddet, djurens hälso- och sjukvård samt djurskyddet, i den mån inte någon annan myndighet har hand om sådana frågor.

Styrelsen är chefsmyndighet för lantbruksnämnderna, distriktsveterinärorganisationen och statens lantbrukskemiska laboratorium. Riksdagen har under hösten 1989 beslutat om en reform av den statliga regionala förvaltningen (prop 1988/89 154, BoU 4 och 9, JoU 1, rskr 89). I den nya samordnade länsförvaltningen bildas länsstyrelsen av de verksamheter som idag bedrivs av länsvägnämnden, länskolnämnden, lantbruksnämnden och den nuvarande länsstyrelsen. Reformen genomförs den 1 juli 1991.

Lantbruksstyrelsen skall särskilt

1 leda de statliga åtgärderna för att främja utvecklingen av effektiva företag inom jordbruket, trädgårdsnäringen och rennäringen,

2 leda och utveckla de statliga insatserna för skogsbrukets strukturrationalisering,

3 främja anpassningen av jordbruksproduktionen till efterfrågan,

4 främja landsbygdens utveckling,

5 ha hand om frågor om miljövärd inom jordbruket samt tillhandahålla underlag rörande lantbruket för tillämpningen av plan- och bygglagen (1987:10) och lagen (1987:12) om hushållning med naturresurser m m,

6 leda och övervaka bekämpningen av växtskadegörare,

7 främja ett gott hälsotillstånd bland husdjuren,

8 leda och övervaka bekämpningen av smittsamma husdjurssjukdomar,

9 se till att lagstiftningarna om djurskydd och om foder efterlevs,

10 ha tillsyn över veterinärväsendet med den begränsning som framgår av 3 § tredje och fjärde styckena förordningen (1971:810) med allmän veterinärinstruktion.

Lantbruksstyrelsen är tillsynsmyndighet över statens utsädeskontroll, de lokala frökontrollanstalter som är behöriga att utföra statsplombering av utsäde och de lantbrukskemiska stationer vars stadgar styrelsen fastställt. Styrelsen har även tillsyn över avbytarverksamheten inom jordbruket.

Lantbruksstyrelsens generaldirektör är chef för lantbruksstyrelsen. Överdirektören är generaldirektörens ställföreträdare. Lantbruksstyrelsens styrelse består av högst åtta personer, generaldirektören medräknad. Generaldirektören är styrelsens ordförande.

Vid handläggning av ärenden som rör trädgårdsnäringsen eller rennäringsen ingår ytterligare en ledamot i styrelsen.

Inom lantbruksstyrelsen finns en särskild nämnd, veterinärväsendets ansvarsnämnd.

### 2.1.2 Verksamhetens inriktning

Med utgångspunkt i de livsmedelspolitiska mål som beslutats av riksdagen och särskilda beslut om insatser inom olika områden, bl a landsbygdsutveckling, miljö- och djurskydd, har inom lantbruksverket utarbetats en indelning av verksamheten i programområden. Det har skett som en anpassning till de stora förändringar i arbetsuppgifterna som inträffat under de senaste åren. En tidigare starkt ämnesinriktad organisation av verksamheten har efterhand ersatts med ett programinriktat arbetssätt.

Huvudmålet för lantbruksverket är att främja ett effektivt och miljövänligt svenskt jordbruk i en levande landsbygd. Verksamheten inom lantbruksverket omfattar ett stort antal mål, verksamhetsinriktningar och arbetsuppgifter. Med utgångspunkt i statsmakternas mål för verksamheten kan de olika verksamhetsinriktningarna sammanföras i fem huvudprogram eller framtida områden. I dessa ingår uppgifter som avser lantbruket, trädgårdsnäringsen, rennäringsen, växtskyddet, djurens hälso- och sjukvård, djurskyddet och lantbrukskemisk kontrollverksamhet. Dessutom ingår rationalisering av den skogliga strukturen.

## Effektiva företag

Målet är att främja utvecklingen av från samhällets utgångspunkter effektiva företag inom jordbruket, trädgårdsnäringen och rennäringsen. Effektiva företag är en förutsättning för lantbrukets och landsbygdsens långsiktiga utveckling. Därför är det viktigt att företag med goda förutsättningar kan vidareutvecklas. Till målgruppen hör många företag där jord- och skogsbruk kombineras eller där jordbruksdelen kombineras med annan verksamhet. Insatserna avser medverkan i samhällsplanering, jordpolitisk verksamhet, statlig ekonomisk stödgivning samt företagsekonomisk och viss produktionsteknisk rådgivning, utbildning och service som komplement till andra insatser.

Lantbrukets markfrågor har bl a genom det minskade arealbehovet för livsmedelsproduktion fått en ökad betydelse i den kommunala markanvändningsplaneringen.

De jordpolitiska medlen omfattar jordförvärvslagen, jordfonden, skötsellagen och bidrag till yttre rationalisering och därtill knuten information, rådgivning och service.

Den statliga stödgivningen till jordbrukets rationalisering har numera liten omfattning medan stödet till trädgårdsnäringens och rennäringsens utveckling kvarstår oförändrat.

## Landbygds utveckling

Det övergripande målet är nya arbetstillfällen vid effektiva företag och att landbygdsens avfolkning upphör. Överblivna resurser vid omställning och anpassning i jordbruket bör användas i nya kombinerade verksamheter. Programmet omfattar dels särskilda åtgärder i norra Sverige, dels åtgärder i övriga delar av landet. Utveckling av program och verksamheter sker i nära samarbete med andra myndigheter och organisationer.

Insatserna avser planering och projekt som underlag för bl a regionalt och kommunalt utvecklingsarbete samt information, rådgivning, utbildning och utvecklingsarbete för kombinationsföretag. Vidare ingår åtgärder för ny produktion, jordpolitiska åtgärder samt regionalt ekonomiskt stöd, glesbygdsstöd, rådgivning och uppföljning vid företag som fått stöd. Exempel på centralt utvecklingsarbete är kurser för landbygdsföretagare med tyngdpunkt i marknadsföring och företagsledning, forskningsfrågor, projekt för nya arbetstillfällen och insatser för kvinnorna i jordbruket.

### **Produktionsomställning**

Målet är att främja anpassningen av livsmedelsproduktionen till inhemsk efterfrågan. Det innebär bl a att mark och andra resurser som inte behövs för livsmedelsproduktionen får en ändamålsenlig ny användning. Produktionsanpassningen påverkar företagets lönsamhet, odlingslandskapet och sysselsättningen på landsbygden. En helhetssyn på omställningsfrågorna krävs därför då olika program genomförs. Lantbruksstyrelsens insatser består av att utveckla, genomföra och följa upp olika omställningsstöd samt informations- och rådgivningsprogram.

### **Miljövänlig växtodling**

Övergripande mål är att främja en effektiv och miljövänlig växtodling i jordbruket och trädgårdsnäringen. Insatserna omfattar åtgärder för att minska förluster av växtnäring, för att motverka försurning, för att minska riskerna med användning av bekämpningsmedel, inklusive minskad användning, samt åtgärder för att främja alternativ odling. Till programmet hör även olika insatser för ett rikt och varierat odlingslandskap och en långsiktig hushållning med naturresurserna. Exempel på insatser är stödet till markvårdsåtgärder i odlingslandskapet samt restaureringar av sjöar och vattendrag. Vidare ingår arbetet med att förhindra införsel och spridning av växtskadegörare. Till lantbruksstyrelsens uppgifter hör att medverka i utveckling och genomförande av olika program. Omfattningen av verksamhet inom programmet har ökat starkt de senaste åren.

### **Miljövänlig djurproduktion**

Övergripande mål är att förbättra miljö- och hälsotillståndet inom husdjurskötseln och att främja en effektiv produktion av högkvalitativa och av konsumenterna efterfrågade livsmedel. Insatserna avser djurskydd och djurmiljö, främjande av sjukdomsförebyggande åtgärder samt tillämpning av djurskydds- och foderlagen. En väsentlig del i programmet är bevakning, registrering och bekämpning av smittsamma sjukdomar, ledning av distriktsveterinärorganisationen, djurskydd och veterinärfrågor för andra djurslag än de inom aniamlieproduktionen samt frågor som rör veterinärväsendet.

Under 1990-talet ställer den nya djurskyddslagstiftningen successivt skärpta krav på produktionen. Detta medför behov av omfattande centralt utvecklingsarbete vad gäller bl a djurmiljö, byggnadsteknik, stallklimat och alternativa former för djurhållning samt informations- och rådgivningsprogram.

### **2.1.3 Organisation och resurser**

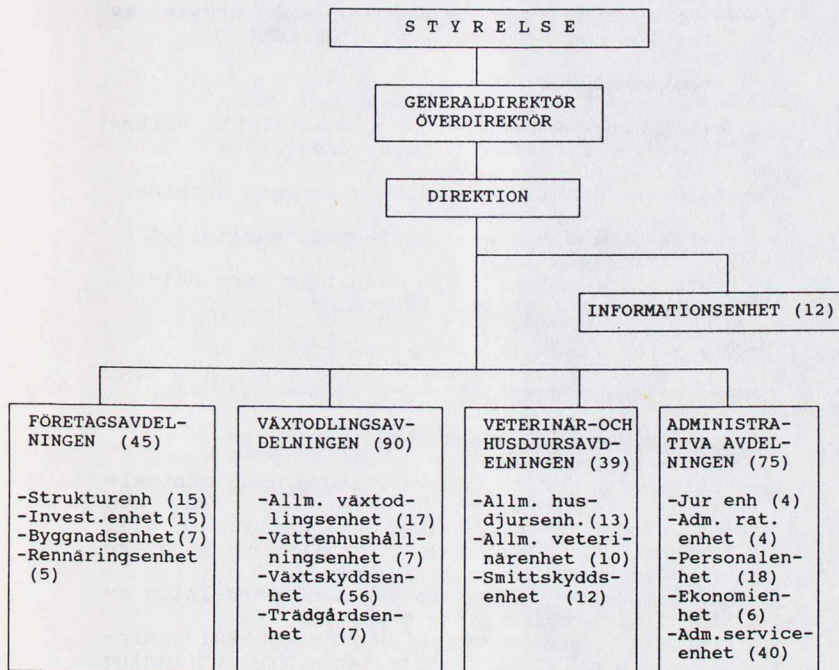
#### **Allmänt**

I lantbruksstyrelsens styrelse ingår generaldirektören, överdirektören, två riksdagsledamöter, två representanter från vardera Lantbrukarnas Riksförbund och lantarbetarförbundet.

Vid handläggning av ärenden som rör trädgårdsnäringen eller rennäringen ingår en representant från vardera Trädgårdsnäringens Riksförbund och Svenska Samernas Riksförbund i styrelsen.

Inom lantbruksstyrelsen finns fyra avdelningar: företagsavdelningen, växtodlingsavdelningen, veterinär- och husdjursavdelningen samt administrativa avdelningen.

Varje avdelning leds av en avdelningschef. Dessutom finns enligt instruktionen en planeringsenhet och en informationsenhet som är direkt underställda verksledningen. De arbetsuppgifter som åvilar planeringsenheten har fördelats ut på övriga enheter.

LANTBRUKSSTYRELSEN (264)<sup>1)</sup>

1) Läget 1/7 -90. Beslutad neddragning (-2%) ej genomförd.

## Direktion

Direktionen består av verksledningen, avdelningscheferna och informationschefen. Dess uppgift är att vara rådgivande organ till generaldirektören, att planera och samordna verksamheten och att vara ett forum för diskussion och utbyte av information som berör hela myndigheten.

## Informationsenhet

**Informationsenheten** är direkt underställd verksledningen. I arbetsuppgifterna ingår bl a

- Samordningsansvar för lantbruksverkets interna och externa information
- Utarbeta och distribuera informationsmaterial till näringarna
- Intern information, främst månatlig personaltidning och ett enklare veckoblad.

Vid enheten finns 12 anställda.

## FÖRETAGSAVDELNINGEN (45 anställda)

I **strukturenhetens** arbetsuppgifter ingår

- Tillämpning av jordförvärvslagen och skötsel-lagen, inklusive utformning av råd och anvisningar samt service och utbildning till lantbruksnämnderna, samt handläggning av överklagningar och underställningar
- Administration av jordfonden samt fördelning av bidrag till yttre rationalisering
- Frågor om landskapsvård, natur- och kulturminnesvård vari ingår information och utbildning av lantbruksnämndspersonal
- Handläggning av remisser och sektorsansvar rörande fysisk planering enligt plan- och bygglagen och angränsande lagstiftningar
- Utveckling av metoder och normer för skogsvärdering och annan fastighetsvärdering i anslutning till jordförvärvslagen och jordfonden samt arbete med fastighetsprisstatistik och medverkan vid förberedelser för allmänna fastighetstaxeringar
- Ansvar för kartor och landskapsinformation inom lantbruksverket inklusive utveckling av nya system.

Antalet anställda vid enheten uppgår till 15.

**Investeringsenhetens** arbetsuppgifter omfattar bl a

- Utveckling och ledning av företagsekonomiskt inriktad stöd-, rådgivnings- och informationsverksamhet inklusive personalutveckling
- Miljö-, energi- och teknikfrågor
- Statligt rationaliseringsstöd till jordbruket
- Landsbygdsutveckling, regionalpolitiskt stöd samt åtgärdsprogram för norra Sverige.
- Arrende- och samverkansfrågor
- Avvecklingsersättningar
- Fjällägenheter.

Antalet anställda vid enheten uppgår till 15.

Till **byggnadsenhetens** ansvarsområde hör bl a

- Utvecklingsarbete inom byggnadsområdet i samråd med berörda myndigheter, institutioner och organisationer
- Uppföljning av forskning, försök och utveckling inom lantbrukssektorn och då främst på djur- och arbetsmiljösidan
- Lantbruksstyrelsens Allmänna råd för produktionsbyggnader inom Lantbruks- och Trädgårdsnäringen (LALT) och typgodkännande för att åstadkomma ändamålsenliga och tekniskt ekonomiskt riktiga produktionsbyggnader
- Byggprocessen omfattande bl a program-, förslags- och huvudhandlingar, förprovning av djurstallar, bygghandlingar och kostnadsdata
- Energifrågor som hör samman med byggnader.

Antalet anställda vid enheten uppgår till 7.

**Rennäringsenhetens** område omfattar bl a

- Produktionsfrågor och effektivisering av rennäringen
- Förvaltning av statens marker ovan odlingsgränsen
- Statens stöd till rennäringen
- Radiakfrågor, ersättning till rennäringen.

Enheten har 5 anställda varav 1 regionalt placerad.

**VÄXTODLINGSÄVDELNINGEN (90 anställda)**

Till **enheten för allmänna växtodlingsfrågor** hör bl a

- Växtnärings- och bekämpningsmedelsfrågor och dess miljökonsekvenser; stöd till fånggrödor, behörighetsutbildning och - tillstånd, skötselagens § 6 b, stöd till försök och utvecklingsarbete
- Utsädesfrågor, flyghavrefrågor, prövning av tillstånd för användning av genteknik, stöd till biodlingen
- Tillsyn över statens utsädeskontroll, lokala frökontrollanstalter, statens och vissa andra lantbrukskemiska laboratorier
- Utveckling och samordning av rådgivning.

Enheten har 17 anställda varav 4 är regionalt placerade.

Arbetsuppgifterna inom **enheten för vattenushållningsfrågor** omfattar bl a

- Förrättningar enligt vattenlagen
- Bevattningsfrågor och markavvattning.

Antalet anställda vid enheten uppgår till 7 varav 4 är distriktsansvariga med regional placering.

I **växtskyddsenhetens** arbetsuppgifter ingår bl a

- Internationellt samarbete
- Yttre inspektion; förhindra att viktiga karantänskadegörare förs in i landet
- Washingtonkonventionen
- Inre inspektion; att bekämpa viktiga karantänskadegörare inom landet
- Plantskolekontroll
- Samordning av de regionala växtskyddscentralerna vars arbete syftar till ett integrerat växtskydd med en behovsanpassad kemisk bekämpning och minimering av riskerna.

Inom enheten finns 56 anställda varav 48 med regional placering. 18 av de regionalt placerade arbetar vid växtskyddscentralerna och 30 vid växtinspektionen.

**Trädgårdsenheten**

Samhällets stöd till trädgårdsnäringen kanaliseras till stor del via lantbruksstyrelsen och lantbruksnämnderna.

Arbetsuppgifterna vid enheten omfattar bl a

- Ekonomiskt stöd till trädgårdsnäringen
- Samordna lantbruksverkets trädgårdsrådgivning och fortbildning av trädgårdsrådgivare
- Utvecklingsarbete för trädgårdsrådgivningen inom de prioriterade områdena miljö- och energi genom bl a nytt rådgivningsmaterial, ny rådgivningsmetodik samt kontakter med försök och forskning
- Administration av återbäringen av handelsgödselavgiftsmedel till den yrkesmässiga trädgårdsodlingen och fritidsodlingen
- Ekonomiskt stöd till alternativ odling
- Samordna och utveckla lantbruksverkets alternativodlingsrådgivning inom jordbruk och trädgård samt fortbildning av alternativodlingsrådgivare.

Inom enheten finns 7 anställda varav 3 regionalt placerade alternativodlingsrådgivare.

#### **VETERINÄR- OCH HUSDJURSAVDELNINGEN** (39 anställda)

I enhetens för **allmänna husdjursfrågor** uppgifter ingår bl a

- Husdjurskontrollerna
- Foderkontroll
- Djurskydd/djurmiljö
- Samordning av lantbruksnämndernas husdjursverksamhet.

Antalet anställda vid enheten uppgår till 13.

I **allmänna veterinärenhetens** uppgifter ingår bl a

- Legitimationer, behörighetsfrågor, utländska veterinärer, medicinska ansvarsfrågor och läkemedelsregistrering inom veterinärväsendet
- Distriktsveterinärorganisationen med därtill hörande bemannings-, beredskaps-, taxe- och djursjukdatafrågor
- Djurhälsofrågor och djurhälsokontroll
- Djurskyddsfrågor för animalieproduktionens djur, sällskapsdjur, sportdjur, djurparker, cirkusar och försöksdjur samt internationella djurskyddsfrågor
- Veterinärfrågor rörande andra djurslag än inom animalieproduktionen
- Kanslifunktion åt veterinärväsendets ansvarsnämnd.

Antalet anställda vid enheten uppgår till 10.

**Smittskyddsenheten** ansvarar för smittskyddet i landet samt gränsskyddet. Verksamheten omfattas till stor del av djurarter och produkter utan anknytning till livsmedelsproduktionen. Enheten har omfattande internationella kontakter. I enhetens uppgifter ingår bl a

- In- och utförsel av djur och djurprodukter
- Sjukdomsbekämpning
- Hälsokontroll riktad mot en bestämd sjukdom
- Internationella samordningsfrågor inom veterinärområdet
- Washingtonkonventionen (CITES) till skydd mot handel med utrotningshotade arter av vilda djur och växter.

Inom enheten finns 12 anställda.

#### **ADMINISTRATIVA AVDELNINGEN** (75 anställda)

**Juridiska enheten** svarar för sedvanliga juridiska ärenden. Vid enheten finns 4 anställda.

**Enheten för administrativ rationalisering** svarar för lantbruksverkets centralt bedrivna administrativa rationaliseringsarbete samt har ansvar för ADB-utveckling och ADB-samordning. Vid enheten finns 4 anställda.

**Personalenheten** svarar för lantbruksverkets personaladministration, personalutbildning/utveckling och arbetsmiljöfrågor. Vid enheten finns 18 anställda.

**Ekonomienheten** svarar för lantbruksverkets ekonomiadministration. Vid enheten finns 6 anställda.

**Enheten för administrativ service** svarar för lantbruksstyrelsens interna och externa administrativa service samt rådgivning och samordning i administrativa servicefrågor för nämnderna. Ansvarsområdet omfattar

- Styrelsens och i begränsad omfattning nämndernas lokal- och utrustningsfrågor, diarieförings- och arkivfrågor samt vissa andra gemensamma servicefrågor
- Gemensamma servicefunktioner i kv Göta (d v s för bl a lantbruksstyrelsen, jordbruksnämnden och skogsstyrelsen): vaktmästeri med distribution och reception, telefonväxel (för 28 myndigheter), bibliotek, publikations-, tryckeri- och reproverksamhet.

Vid enheten finns 40 anställda.

#### 2.1.4 Resurser

Den 1 juli 1990 uppgick antalet anställda till 264 och antal årsarbetskrafter till 241. Viss verksamhet inom lantbruksverket bedrivs på regional basis. 60 personer är regionalt placerade. Detta gäller vattenhushållningen, växtinspektionerna, växtskyddscentralerna samt regionala tjänster för rådgivning om alternativ odling och växtnäring.

För 1990/91 har följande budget beslutats för lantbruksstyrelsen

1. Förvaltningskostnader	83 152 000
2. Kostnader för reglering av skadestånd	30 000
3. Växtinspektion	1 000
4. Foderkontroll	1 000
Summa	83 184 000

Lönekostnaderna beräknas till ca 59 milj kr. Lantbruksstyrelsen har 3-årsbudget.

Vid lantbruksnämnderna uppgick antalet tjänster budgetåret 1989/90 till 1 263, antalet anställda till 1 130 och antalet årsarbetskrafter till 1 020. Kostnaden för verksamheten uppgick till ca 279 milj kr, inkomsterna till 34 milj kr och nettoutgiften till 245 milj kr. För budgetåret 1990/91 beräknas nettoutgiften till ca 262 milj kr.

Riksdagen har beslutat om en ny regional statlig förvaltning som innebär att lantbruksnämnderna fr o m den 1 juli 1991 kommer att vara inordnade i en ny länsstyrelse.

Vid statens lantbrukskemiska laboratorium (SLL) uppgick antalet tjänster budgetåret 1989/90 till 94, antalet anställda till 78 och antalet årsarbetskrafter till 73. Kostnaden uppgick till ca 21 milj kr, inkomsterna till ca 14 milj kr och utgifterna till ca 7 milj kr. För budgetåret 1990/91 beräknas nettoutgiften för verksamheten öka med ca 600 000 kr.

Inom distriktsveterinärorganisationen uppgick antalet tjänster budgetåret 1989/90 till 397, antalet anställda till 327 och antalet årsarbetskrafter till 313. Kostnaderna för verksamheten uppgick till ca 103 milj kr. Härav finansierades 6,4 milj kr med statliga bidrag, 18 milj kr med djursjukvårdsavgifter, 52,8 milj kr med kollektiva medel från jordbruksnäringsen och 25,8 milj kr med införselavgiftsmedel utanför fördelningsplanen. För budgetåret 1990/91 beräknas kostnaderna öka med ca 5 milj kr.

## 2.2 JORDBRUKSNÄMNDENS NUVARANDE ARBETSUPPGIFTER OCH RESURSER

### 2.2.1 Jordbruksnämndens uppgifter

Statens jordbruksnämnd är enligt sin instruktion (SFS 1988:856) central förvaltningsmyndighet för pris- och marknadsregleringen på jordbrukets och fiskets områden samt är ansvarig myndighet inom totalförsvarets civila del för beredskapsförberedelser i fråga om livsmedelsförsörjningen m m.

Jordbruksnämnden skall enligt instruktionen särskilt

- ha hand om den pris- och marknadsreglerande verksamheten på jordbrukets och fiskets områden och därmed sammanhängande frågor om avsättning inom och utom landet av jordbrukets och fiskets produkter,
- ha hand om råvaruprisutjämnningen för industrier som använder jordbruks- eller fiskeprodukter vid framställningen av färdigvaror,
- ha hand om utredningar som hänför sig till nämndens uppgifter beträffande pris- och marknadsreglering samt prisutjämnning,
- ha hand om utredningar och regleringar som hänför sig till varuutbytet med utlandet och till landets medverkan i internationella organisationer såvitt avser livsmedel, livsmedelsråvaror och jordbruksförnödenheter.

Jordbruksnämnden har även regelmässigt fått regeringens uppdrag att efter överläggningar med företrädare för jordbruket/fisket och konsumenterna dels lämna förslag om prisregleringen för kommande period, dels lämna förslag om tillämpningen av regleringen under löpande prisregleringsperiod.

Nämnden har enligt instruktionen tillsyn över regleringsföreningarna på jordbrukets och fiskets områden, över Svenska kontrollanstalten för mejeriprodukter och ägg samt över Svenska konservkontrollens råd. Nämnden har tillsyn över Lantbrukshälsan AB, såvitt avser bolagets handhavande av statliga medel för företagshälsövård inom lantbruket. Taxa för anslutning till företagshälsövården fastställs av nämnden.

Enligt instruktionen är till nämnden också knuten den s k konsumentdelegationen och ett beredskapsråd. Konsumentdelegationen skall hos nämnden företräda konsumenternas och andra förbrukares intressen i fråga om prisregleringen på jordbrukets och fiskets områden. Beredskapsrådet skall för jordbruksnämndens räkning verkställa utredningar samt bedöma forskningsresultat och projekt som berör ersättningsproduktionen inom livsmedelsområdet. Rådet skall också på begäran av nämnden bistå denna med råd i beredskapsfrågor.

## 2.2.2 Verksamhetens inriktning

Som medel att nå de jordbrukspolitiska målen har hittills använts i första hand en statlig reglering av priserna på jordbruksprodukter (jordbruksprisregleringen). Jordbruksnämnden har hand om prisregleringen.

Prisregleringen består i huvudsak av två delar:

- gränsskydd mot omvärlden
- marknadsreglering på den svenska marknaden.

Genom prisregleringen påverkas priserna på jordbruksprodukter. Gränsskyddet och marknadsregleringen gör det möjligt att upprätthålla den prisnivå inom landet som fastställts genom prisöverenskommelser. Detta sker genom att de svenskproducerade varorna skyddas mot lägre importpriser med hjälp av införselavgifter och genom lagring och exportstöd för prispressande överskott.

### Gränsskyddet

Normalt ligger priserna på världsmarknaden lägre än i Sverige. Detta är ofta en följd av att exportstöd tillämpas av andra länder. För att utländska och svenska jordbruksprodukter skall konkurrera på lika villkor på den svenska marknaden tas därför införselavgifter ut på importen. Därigenom får den importerade varan, när den kommit innanför den svenska gränsen, i stort sett samma pris som en motsvarande produkt som framställts i Sverige. Denna modell kallas högprislinje eller producentprislinje. Livsmedelssubventionerna har medfört en viss modifiering av denna linje. Införselavgifter tas ut på importen av förutom jordbruksprodukter även på förädlade livsmedel och på vissa fodervaror.

När det gäller fisk- och fiskprodukter förekommer inga rörliga införselavgifter som höjer produktens pris enligt den s k högprislinjen. Gränsskyddet är begränsat till att i huvudsak gälla färsk sill och torsk och är utformat som en kvantitativ importreglering. Importlicenser beviljas endast om en bristsituation uppstått inom landet eller om priserna har stigit kraftigt. Här talar man om en lågprislinje eller världsmarknadsprislinje. I lågprissystemet ger man ersättningen till producenten med ett extra tillägg till marknadspriserna eller genom direkta inkomsttillskott. Kostnaderna härför kan tas ut genom en allmän avgift på konsumtionen av varor (regleringsavgift) eller över statsbudgeten.

### **Marknadsregleringen**

Syftet med marknadsregleringen är att undandra pristryckande överskott från marknaden. Dessa är ofta tillfälliga och orsakade av variationer i utbud och efterfrågan. Överskotten exporteras eller används till något annat ändamål än det i första hand avsedda (t ex brödsäd kan vid överskott användas som foder). Stödet till överskottsvarorna kan utgå i form av bidrag vid export av varan eller på så sätt att man köper upp varan för ett från prisregleringssynpunkt acceptabelt pris, varefter man säljer den billigare till annat ändamål än det egentligen avsedda. Finansieringen av överskotten sker främst genom avdrag på jordbrukarnas priser men också över budgeten. Vid långvariga överskottslägen kan samhället sägas få stå för kostnaderna genom att det uppstår felaktiga resursfördelningar. Stöd kan också utgå till lagring.

Marknadsoperationerna inom jordbruksprisregleringen handhas av sju regleringsföreningar. För fisk finns en särskild regleringsförening. Dessa föreningars verksamhet har fastlagts genom beslut av statsmakterna och genom direktiv från jordbruksnämnden. Medlemmarna i regleringsföreningarna är olika organisationer och företag inom respektive bransch.

Regleringsföreningarnas verksamhet finansieras dels genom avgifter som tas ut på jordbrukets egen produktion och dels genom införselavgifter. Exempel på en produktionsavgift är slaktdjursavgiften för kött och fläsk. Dessa avgiftsmedel tas upp av jordbruksnämnden och utbetalas sedan till regleringsföreningarna. Totalt passerar årligen ca 10 miljarder kr genom nämnden. I denna summa ingår också subventionerna på mjölk.

## **Fiskprisregleringen**

Som en viktig del i 1978 års riksdagsbeslut om nya riktlinjer för fiskeripolitiken ingår normprissystemet. Jordbruksnämnden är den myndighet som ansvarar för fiskprisregleringen. Systemet innebär att normpriser och normkvantiteter för olika fiskslag fastställs av staten efter överläggningar mellan jordbruksnämnden, konsumentdelegationen och Fiskets förhandlingsdelegation. Om marknadspriset till fiskaren ligger under normpriset får denne ett pristillägg med en viss del av mellanskillnaden. Normkvantiteten anger för hur stora kvantiteter av resp fiskslag pristillägg kan betalas och innebär således ingen direkt begränsning i fisket. Normprissystemet är i princip en lågprislinje eller världsmarknadsprislinje.

För att stödja prisbildningen fastställs lägsta priser av regleringsföreningen Svensk Fisk. Den fisk som inte kan säljas till lägsta pris övertar föreningen till ett i förväg fastställt överskottspris. Om marknadspriset överstiger normpriset för ett visst fiskslag skall med hänsyn till konsumentintresset prisdämpande åtgärder kunna vidtas.

För fiskets del innebär systemet att prisbildningen på marknaden är fri och att gränsskyddet för fisk och fiskprodukter, andra än färsk sill och torsk, är mycket lågt. Eventuellt stöd till fisket utgår i form av pristillägg som utbetalas direkt till fiskaren.

## **Prisöverläggningarna**

Priserna på jordbruksprodukter och reglerna för pris- och marknadsregleringen samt gränsskyddet fastställs av regering och riksdag. Detta har normalt skett efter överläggningar mellan jordbruksnämnden, jordbrukarna och konsumenterna. Jordbruksnämnden har därvid varit företrädare för staten och lett förhandlingarna. Dessa överläggningar har varit en viktig del av jordbruksnämndens verksamhet. Under våren 1990 har samtal förts direkt mellan regeringen och jordbrukarna. Jordbruksnämnden har medverkat med underlag.

Resultatet av överläggningarna har redovisats av jordbruksnämnden som ett förslag till regeringen. På grundval av jordbruksnämndens förslag har regeringen lagt fram en proposition för riksdagen för den kommande prisregleringsperioden.

På motsvarande sätt fastställs vilka regler som skall gälla på fiskets område.

## **Internationellt samarbete och handelspolitik**

Jordbruks- och fiskefrågorna spelar en betydelsefull roll i det internationella samarbetet såväl inom olika organisationer (t ex GATT, EFTA, FAO, UNCTAD, OECD) som i bilaterala sammanhang (t ex förhållandet till EG och öststaterna). På regeringens uppdrag medverkar tjänstemän vid jordbruksnämnden i överläggningar utomlands i olika handelspolitiska sammanhang. Jordbruksnämnden gör också utredningar inför sådana överläggningar. Dessutom svarar jordbruksnämnden för rapportering till internationella organisationer beträffande den svenska jordbruksprisregleringen, policybeskrivningar, statistik m m. Det ankommer också på jordbruksnämnden att se till att de svenska regleringsåtgärderna står i överensstämmelse med internationella förpliktelser.

## **Livsmedelsberedskapen**

Livsmedelsberedskapen utgör en viktig del av vårt totalförsvaret. Avgörande för möjligheterna att klara livsmedelsförsörjningen vid en kris är krislängd, importmöjligheter, krigshandlingar, tillgängliga resurser för produktion, omställningsmöjligheter för produktion och konsumtion samt lager av livsmedel och insatsvaror (både kommersiella lager och beredskapslager).

Jordbruksnämnden skall tillsammans med lantbruksstyrelsen, livsmedelsverket och naturvårdsverket förbereda försörjningen med livsmedel inkl vatten. Nämnden är ansvarig myndighet för funktionen livsmedelsförsörjning m m. För att vid en kris kunna möta en minskad import förbereds en förändring av jordbrukets produktionsinriktning och beredskapslagras vissa normalt importerade insatsvaror för jordbruket. Dessutom förbereds bl a en reglerad tilldelning av jordbrukets insatsvaror och en ransonering av livsmedel.

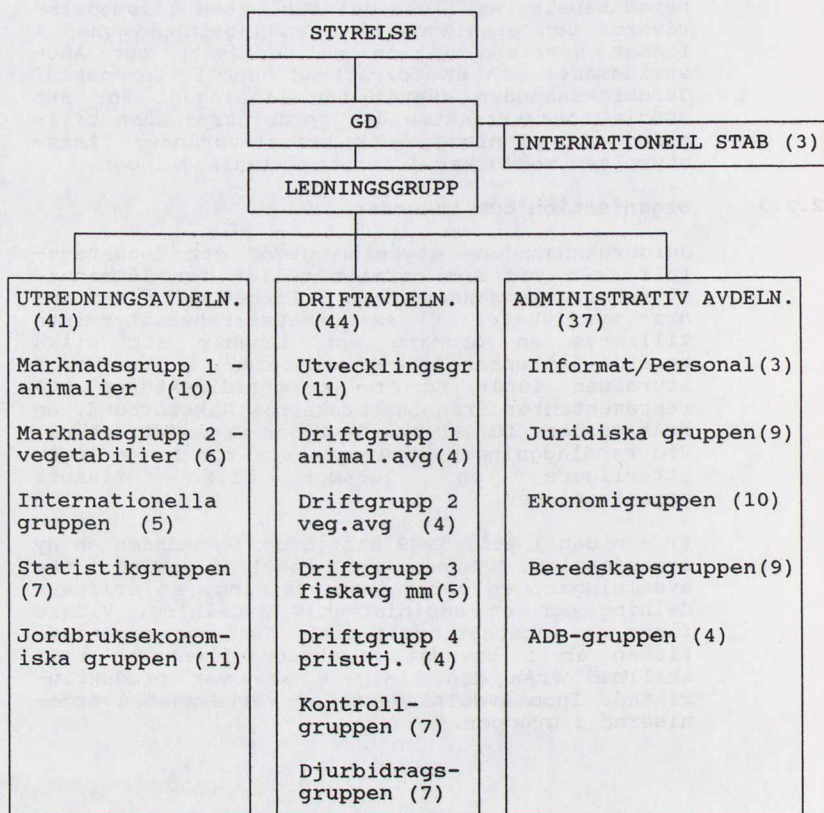
Inför en eventuell mobilisering planläggs främst genom lantbruksstyrelsens försorg jordbrukets s k blockorganisation. Vidare lämnas stöd till Svenska Blå Stjärnan. Förutsättningar för företagen inom förädlings- och distributionsleden att fortsätta verksamheten även efter mobilisering skapas genom planläggning för att säkra resurser som personal m m. Jordbruksnämnden finansierar, bedriver och deltar i utbildning, övningar och information.

För att kunna möta de ytterligare påfrestningar som kan bli en följd av ett angrepp mot Sverige beredskapslagras livsmedel och vissa livsmedelsråvaror och planläggs bl a en lageruppbyggnad i främst Norrland liksom en beredskap mot ABC-stridsmedel och en förbättrad hushållsberedskap. Jordbruksnämnden svarar för lagringen. För att stödja försvarsmakten ges jordbruksnämnden tillstånd att planlägga s k krigsleveranser. Länsstyrelsen medverkar i företagsplanläggningen.

### 2.2.3 Organisation och resurser

Jordbruksnämndens styrelse utgör ett undantagsfall från vad som normalt gäller för lekmanastyrelsers sammansättning. I likhet med vissa andra myndigheter t ex arbetsmarknadsstyrelsen tillämpas en ordning som innebär att olika berörda intressen är representerade i nämnden. I styrelsen ingår förutom generaldirektören två representanter från Lantbrukarnas Riksförbund, en från vardera LO, KF och Sveriges Grossistförbund. Vid handläggningen av ärende som rör fiske ingår ytterligare en ledamot från fiskets organisationer.

Fr o m den 1 juli 1989 har jordbruksnämnden en ny organisation. Nämndens verksamhet är samlad i tre avdelningar, en utredningsavdelning, en driftavdelning och en administrativ avdelning. Vidare finns en internationell stab. Den nya organisationen är i huvudsak funktionsorienterad till skillnad från den tidigare som var produktinriktad. Inom avdelningarna är verksamheten organiserad i grupper.

J O R D B R U K S N Ä M N D E N (127)<sup>1)</sup>

1) Läget 1/7 -90. Beslutad neddragning (-2%) ej genomförd.

### **Ledningsgruppen**

Ledningsgruppen består av generaldirektören och nämndens avdelningschefer.

Ledningsgruppens uppgift är att vara ett rådgivande organ till generaldirektören, att planera och samordna verksamheten samt att vara ett forum för diskussion och utbyte av information som berör hela myndigheten.

### **Internationella staben**

Den internationella staben samordnar de internationella frågorna inom nämnden. Den svarar i samråd med utredningsavdelningen för bevakning av områden som inte är produktspecifika, i första hand GATT.

Den internationella staben har 3 anställda.

### **Utredningsavdelningen**

Avdelningen tar fram underlag för statsmakernas beslut i fråga om prissättningen på jordbruksområdet och svarar för analyser av den ekonomiska utvecklingen inom jordbruket och förädlingsindustrin. Avdelningen har följande uppgifter:

- Produkt- och marknadsrelaterade frågor
- Internationella frågor
- Underlag för prissättningen på jordbruksprodukter
- Fastställande av gränsskydd, interna avgifter och bidrag
- Underlag för kungörelser
- Inkomst- och lönsamhetsberäkningar
- Samordningsansvar för statistikfrågor
- Indexberäkningar
- Regleringstekniska frågor
- Kvalitetsfrågor och köttklassificering
- Konsumtionsberäkningar
- Utredningar och remissyttranden inom ovan angivna områden.

Utredningsavdelningen har 41 anställda.

### **Driftavdelningen**

Driftavdelningen hanterar penningströmmarna till och från myndigheten. Avdelningen arbetar med administration och utveckling av avgifts- och bidragssystem. Inom avdelningen ligger också ansvaret för livsmedelsindustrins råvarukostnadsutjämning samt import- och exportlicenser.

Arbetsuppgifterna är

- Utveckling av avgifts- och bidragssystem
- Uppbörd av avgifter
- Utbetalning av bidrag och återbäringar
- Handelslicenser
- Uppbördskontroll
- Prisutjämning: kungörelser och internationella frågor
- Utredningar och remissyttranden inom ovan angivna områden.

Driftavdelningen har 44 anställda.

#### Administrativa avdelningen

Inom avdelningen hanteras juridik, ekonomi, personal, information, ADB, registratur och beredskapsplanering. Avdelningens arbetsuppgifter

- Kungörelser
- Juridiska frågor
- Registratur
- Ekonomifrågor
- Materialförvaltare
- Personalfrågor
- Utbildningsfrågor
- Beredskapsfrågor
- ADB-frågor
- Utredningar och remissyttranden inom ovan angivna områden.

Administrativa avdelningen har 37 anställda.

#### 2.2.4

#### Resurser

Jordbruksnämnden ingår bland de myndigheter som omfattas av 3-årsbudget. Budgeten omfattar åren 1989/90 - 1991/92.

För 1990/91 gäller följande budget för jordbruksnämnden.

#### Utgifter

1. Förvaltningskostnader	40 997 000
2. Viss datautrustning, m m	2 000 000
Summa kr	42 997 000

#### Inkomster

3. Ersättning för beredskapsåtgärder	3 140 000
4. Ersättning för administration av regleringar	5 533 000
5. Övrigt	1 350 000
Nettoutgift kr	32 974 000

Som framgår av budgeten finansieras ca en fjärde-  
del av jordbruksnämndens verksamhet av inkomster  
utanför myndighetsanslaget

lån-  
till-  
till-  
till-  
till-  
till-

lån-  
till-  
till-  
till-  
till-  
till-

lån-  
till-  
till-  
till-  
till-  
till-

lån-  
till-  
till-  
till-  
till-  
till-

lån-  
till-  
till-  
till-  
till-  
till-

### 3. ÖVERVÅGANDEN OM UTVECKLINGEN I JORDBRUKSSEKTORN

I följande avsnitt redovisar vi vissa uppgifter om utvecklingen inom jordbrukssektorn. Vi har vidare sökt urskilja områden som särskilt kan komma att prägla den nya myndighetens verksamhet.

#### 3.1 DE AREELLA NÄRINGARNAS UTVECKLING

##### Jordbruk

Jordbruket är med vissa utgångspunkter en förhållandevis liten näring. Jordbrukets bidrag till BNP uppgår till ca 3 %. Av den totala arbetstiden åtgår ca 4 % inom jordbruk med vissa binärningar bl a biodling och hästavel. Ca två tredjedelar av jordbruksföretagen är kombinerade med skogsbruk (4,1 milj ha skogsmark).

Jordbruket är oftast en av flera utkomstmöjligheter för en jordbrukarfamilj. Av jordbrukarfamiljernas totala inkomster kommer 72 % från annan verksamhet än från jordbruk. Både brukaren och hans/hennes familjemedlemmar är ofta sysselsatta inom andra yrken eller näringsgrenar. Av de knappt 100 000 registrerade jordbruksföretagen bedriver ca 10 % även annan näringsverksamhet än jord- och skogsbruk.

Jordbruket har dock en betydligt större betydelse för sysselsättning och näringsliv än vad bidraget till BNP antyder. Av den totala konsumtionen utgjorde livsmedelskonsumtionen 1989 18 % eller mått i konsumentpriser 126 miljarder kr. Omkring 62 % därav bestod av baslivsmedel från det svenska jordbruket.

Jordbrukets produkter avsåts till en livsmedelsindustri som totalt sysselsätter knappt 70 000 vid ca 800 arbetsställen med mer än 5 sysselsatta. De för jordbruket viktigaste delbranscherna är slakterier, charkfabriker, mejerier, kvarnar och bagerier som omfattar omkring 60 % av både saluvärde och antal sysselsatta inom livsmedelsindustrin. Denna del av livsmedelsindustrin verkar inom jordbruksprisregleringens ram och importen till industrin är relativt liten.

Till jordbruksproduktionen köps betydande volymer produktionsmedel och service från andra sektorer i samhället.

Tillsammans sysselsätter hela livsmedelskedjan ca 500 000 personer.

Strukturrationaliseringen inom jordbruket gick snabbt under 1960-talet då antalet små brukningsenheter med 2,1 - 10 ha åker nästan halverades. Som framgår av tabellen mer än halverades antalet små brukningsenheter ytterligare en gång fram till 1989. De större brukningsenheterna (på mer än 50 ha åker) har samtidigt ökat 3 gånger i antal sedan 1961.

Den skogsmark som ingår i jordbruksföretagen har under samma period halverats medan den brukade åkerarealen har minskat med ca en halv miljon hektar eller 15 %. Sedan början av 1960-talet har antalet mjölkkor halverats, mjölkavkastningen fördubblats och antalet besättningar minskat med 50 %.

**ANTAL BRUKNINGSENHETER PÅ STORLEKSGRUPPER 1970 - 1989, 1 000 ST**

HA	1961	1970	1980	1985	1989
2,1 - 10	142	74	45	40	35
10,1 - 20	53	38	28	25	21
20,1 - 30	18	18	16	14	13
30,1 - 50	12	15	16	16	15
50,1	5	8	10	11	15
Summa	230	153	115	106	99

Omkring 80 % av jordbrukets totala intäkter (försäljning till andra sektorer) härrör från animalieproduktionen. Samtidigt som mjölkproduktionen under perioden 1970/71 - 1985/86 stigit nästan oavbrutet har antalet mjölkkor minskat. Minskningen av antalet mjölkkor blev ännu påtagligare för åren 1986/87 - 1988/89 då tvåprissystemet för mjölk var verksamt. Ökningar i avkastningen per ko har gjort detta möjligt. Antalet mjölkkor är för närvarande ca 550 000.

Produktionen av kött och fläsk har som regel överstigit motsvarande konsumtion. Produktionsöverskotten från animalier var särskilt stora i mitten av 1980-talet.

**Trädgård**

Enligt trädgårdsräkningen 1987 uppgick arealerna för de viktigaste trädgårdsodlingarna till:

- köksväxtodling på friland (t ex morötter, kål, lök) 15 700 ha
- fruktodling (t ex äpple, päron) 3 100 ha

- bärodling (t ex jordgubbar, vinbär) 3 200 ha
- plantskoleväxter 740 ha + 40 ha containerodling
- växthus (t ex tomat, gurka, prydnadsväxter) 340 ha.

I landet finns ca 5 000 trädgårdsföretagare, de flesta i Skåne. På Gotland och i Kalmar län finns omfattande odling av köksväxter på friland. Bärodlingen är omfattande i Norrbotten och Västergötland. Kring storstäderna Stockholm och Göteborg odlas mycket krukväxter och snittblommor i växthus.

Den svenska kommersiella årliga produktionen har skattats till följande belopp i 1987/88 års partipriser i milj kr.

PRODUKT	VÄXTHUS	FRILANDSODLING	SUMMA
Grönsaker	360	520	880
Frukt och bär	-	310	310
Prydnadsväxter	1 363	152	1 515
Summa	1 723	982	2 705

### Rennäring

Renskötselområdet täcker omkring en tredjedel av Sveriges yta.

Företagsstrukturen inom rennäringsen framgår av nedanstående tabell i lantbruksstyrelsens meddelanden 1985:2.

#### FÖRETAGSSTRUKTUREN INOM RENNÄRINGEN

RENANTAL	BD-LÄN		AC-LÄN		Z-LÄN		SUMMA	
	ANTAL	%	ANTAL	%	ANTAL	%	ANTAL	%
Högst 50	123	21,0	9	8,5	12	12,5	144	18,5
51-100	109	18,5	12	12,0	8	8,5	129	16,5
101-200	156	26,5	17	16,0	16	17,0	189	24,0
201-300	100	17,0	17	16,0	24	25,0	141	18,0
301-400	44	7,5	20	19,0	18	19,0	82	10,5
401-600	46	8,0	17	16,0	9	9,0	72	9,0
över 600	8	1,5	13	12,5	9	9,0	30	3,5
Summa	586	100,0	105	100,0	96	100,0	787	100,0

## Fiskenäringen

Det svenska saltsjöfiskets fångster uppgick år 1989 till 216 000 ton landad vikt med ett förstahandsvärde av 705 milj kr. Sill, foderfisk och torsk utgjorde nära 95 % av fångstmängden medan dess andel av fångstvärdet var 65 %. S k heltidsfiskande lag, d v s fiskelag som under minst 25 veckor redovisat landningar, uppgick till 607 st och svarade för 75 % av avräkningsvärdet. Antalet sysselsatta i fiskenäringen är drygt 3 000.

### 3.2

## DEN NYA LIVSMEDELSPOLITIKEN

### Grunddragen i en ny livsmedelspolitik

En utgångspunkt för livsmedelspolitiken skall enligt riksdagsbeslutet (prop 1989/90:146, JoU 25, rskr 327) vara att produktionen i princip skall vara underkastad samma villkor som andra näringar. Producenterna skall endast ersättas för efterfrågade varor och tjänster. I de fall efterfrågan gäller kollektiva varor och nyttigheter är offentliga ingripanden befogade. Dessa varor och tjänster bör därför betalas med offentliga medel.

Följande målformulering gäller som grund för utformningen av den nya livsmedelspolitiken.

"Ett övergripande mål är att livsmedelspolitiken skall stå i överensstämmelse med de allmänna målsättningarna om en god hushållning med samhällets totala resurser. Livsmedlen skall uppfylla livsmedelslagstiftningens hygien- och redlighetskrav. Samtidigt bör den förda politiken bidra till en väl sammansatt kost och därmed till en bättre folkhälsa. Prisutvecklingen på livsmedel skall stå i rimlig proportion till prisutvecklingen på övriga varor och tjänster. Konsumenternas val skall styra produktionen. Konsumenterna skall ges goda möjligheter att välja mellan livsmedel av olika slag, där skillnaderna kan avse exempelvis smak, ursprung, produktionssätt eller förädlingsgrad.

Livsmedelsberedskapen skall grundas på de fredstida resurserna inom livsmedelssektorn och dess förmåga till anpassning, kompletterad med särskilda beredskapsåtgärder. Målet är att trygga landets livsmedelsförsörjning under kriser och i krig. Vid val av markanvändning och brukningsmetoder måste hänsyn tas till kraven på en god miljö och långsiktig hushållning med naturresurserna. Miljömålet skall vara att slå vakt om ett rikt och varierat odlingslandskap och att minimera jordbrukets miljöbelastning.

Att producenterna får en skälig ersättning för varor och tjänster är en förutsättning för att övriga mål skall kunna förverkligas. Livsmedelspolitiken bör bidra till regional utjämning av sysselsättning och välfärd".

I anslutning till beslutet om målsättning anförs att det övergripande effektivitetsmålet bör behållas, men få en något annorlunda innebörd. I dag avser målet enskilda jordbruksföretag. Den viktigaste innebörden av målet bör i stället vara att harmoni mellan företags- och samhälls-ekonomisk effektivitet skall råda.

Ett gränsskydd i form av rörliga införselavgifter skall behållas i avvaktan på resultatet av GATT-förhandlingarna. Det skall inte ske någon ensidig neddragning av gränsskyddet, utan resultatet av GATT-förhandlingarna blir avgörande för anpassningen av detta.

De interna marknadsregleringarna skall avvecklas. Lagen (1967:340) om prisreglering på jordbrukets område upphävs den 1 juli 1991 och ersätts med en lag om införsel- och tillverkningsavgifter på vissa jordbruksprodukter. En tillfällig övergångslag införs samtidigt.

Målen avseende en tryggad försörjning med livsmedel, en god miljö och ett varierat odlingslandskap samt en regional fördelning av produktionen skall i huvudsak nås med riktade åtgärder.

Övergången från det nuvarande till ett mer marknadsinriktat system skall ske under socialt acceptabla former. Samhället skall därför ta ett betydande ansvar för övergången.

### Åtgärder för olika produktionsgrenar

För olika produktionsgrenar innebär den nya livsmedelspolitiken i korthet följande.

- Gränsskyddet bibehålls även fortsättningsvis, vilket innebär att ett prisstöd bibehålls för den produktion som efterfrågas i landet i avvaktan på resultatet av GATT-förhandlingarna.
- Den interna marknadsregleringen avvecklas. Detta innebär i huvudsak att den kollektiva exportfinansieringen upphör. Därigenom kommer inget prisstöd att komma den produktion till godo som inte efterfrågas. Detta innebär att priset sjunker om produktionen överstiger vad som efterfrågas till rådande priser.

Beslutet innebär att regleringsföreningarnas myndighetsuppgifter upphör den 1 juli 1991. Viss del av verksamheten skall tas över av jordbruksnämnden.

När det gäller spannmål avskaffas den interna marknadsregleringen, utom vad avser inlösen-systemet, den 1 juli 1991. Inlösen-systemet avvecklas stegvis för att vara helt avvecklat den 1 juli 1994.

Oljeväxtodlingen bibehålls på nuvarande nivå och skall baseras på kontraktstreckning i offentlig regi. Det nya systemet skall gälla fr o m 1992 års skörd. Nuvarande system med fettvaruavgift på import och användning av oljor och fetter skall behållas. Avgifterna skall på samma sätt som införselavgifterna för andra produkter, bibehållas på nuvarande nivå i avvaktan på resultatet av GATT-förhandlingarna.

Den interna marknadsregleringen i övrigt för vegetabilieprodukter, (fodermedel utom foder-spannmål, potatis, socker) avskaffas den 1 juli 1991. En rabattering av svensk stärkelse som uppgår till högst 35 milj kr bibehålls.

Den interna mjölkprisregleringen upphör den 1 juli 1991. Samtidigt införs en förenklad lönsamhetsutjämning. Denna avtrappas stegvis för att vara helt avvecklad den 1 juli 1995. Gränsskyddet justeras i motsvarande takt.

Den interna marknadsregleringen för kött, köttprodukter och ägg avskaffas den 1 juli 1991. Samtidigt införs ett temporärt system för finansiering av export för kött under åren 1991/92 - 1993/94. För anpassningsåtgärder när det gäller mjölkkor avsätts ett belopp på 360 milj kr som får användas under budgetåren 1991/92 - 1992/93. Pristillägget på får- och lammkött avvecklas stegvis. Gränsskyddet höjs i motsvarande grad.

### **Försörjningsberedskap**

Livsmedelspolitikens mål vad gäller beredskapen skall vara att trygga landets livsmedelsförsörjning under kriser och i krig. Beredskapen skall grundas på de fredstida resurserna inom livsmedelssektorn och dess förmåga till omställning, kompletterad med särskilda beredskapsåtgärder. För att avkastningen i produktionen skall kunna upprätthållas vid ett importbortfall krävs en ökad kväveanvändning jämfört med den som förutsätts i dagens planering. Efter 1987 års försvarsbeslut har kvävelagren successivt sålts ut. Nya lager måste alltså åter byggas upp. Uppbyggnaden av lagren av livsmedel och insatsvaror påbörjas redan budgetåret 1990/91 och utförsäljningen av befintliga lager upphör samtidigt.

Den livsmedelspolitiska reformen kommer att innebära förändringar för hur en fullgod försörjningsberedskap kan uppnås. Det är därför enligt beslutet av största vikt att statens jordbruksnämnd följer reformens utveckling på detta område. Den brukade arealens storlek och geografiska spridning måste bevakas. Detta gäller även antalet mjölkkor. Jordbruksnämnden skall också beakta att resurserna i jordbruket möjliggör en produktion motsvarande den beräknade kriskosten. En annan viktig uppgift för jordbruksnämnden kommer att bli att efterse den geografiska spridningen av förädlingsindustrin. Om jordbruksnämnden finner att det föreligger risk för att beredskapsmålet inte går att uppfylla, skall nämnden föreslå regeringen lämpliga åtgärder för att garantera en fullgod försörjningsberedskap. Den åtgärd som i första hand torde komma i fråga är kontraktsteckning med producenter för att garantera en viss produktionsnivå.

## Råvarukostnadsutjämning

Nuvarande system för utjämning av industrins råvarukostnader (RÅK) bibehålls i avvaktan på resultatet av de förhandlingar som pågår mellan EFTA och EG om ett enhetligt system. Motivet är att gränsskyddet för jordbruksråvarorna även efter en intern avreglering kommer att finnas kvar.

S k enkla blandningar skall inte bli föremål för prisutjämnande åtgärder vid export, eftersom bidrag till dessa är att jämställa med överskottsfinansiering.

Industrier som i dag erhåller råvaror till nedsett pris genom medel från regleringsekonomin, i stället för inom ramen för RÅK-systemet, skall inordnas i RÅK. Jordbruksnämnden har i uppdrag att utreda dessa frågor.

Budgetmedel har anslagits för att ersätta kostnaderna för bortfallet av prisregleringsmedel.

## Sociala frågor

De ändamål som för närvarande finansieras via anslagsposten Låginkomstsatsning m m inom jordbruket, inom anslaget Prisreglerande åtgärder på jordbrukets område, skall även tills vidare finansieras av budgetmedel. Möjligheterna att på sikt överföra finansieringen av åtgärderna till jordbrukssektorn skall undersökas. Eventuella minskningar av totalbeloppet skall tillföras jordbruket i form av ett höjt gränsskydd.

## Startstöd

Enligt det livsmedelspolitiska beslutet infördes ett startstöd till jordbrukare den 1 juli 1990. Stödet skall ges till nyetablerade brukare i form av ett räntebidrag under högst fem år. Lantbruksstyrelsen har fått ansvaret för startstödet.

## Kvalitetsreglering

Den obligatoriska kvalitetskontrollen vid export av fiskkonserver, mejeriprodukter och ägg slopas. Den statliga regleringen av verksamheten vid Svenska konservkontrollens råd och Svenska kontrollanstalten för mejeriprodukter och ägg (KMÅ) upphör.

I fråga om Svensk matpotatisk kontroll (SMAK) flyttas ansvaret för att meddela föreskrifter om kvalitetskrav och märkning från lantbruksstyrelsen till statens livsmedelsverk fr o m den 1 juli 1991.

## Regleringsekonomin

Införselavgiftsmedel jämföras med allmänna budgetmedel och reserveras inte för speciella ändamål inom jordbruks- och livsmedelssektorn. In-terna avgifter i syfte att finansiera marknadsregleringen skall inte tas ut fr o m den 1 juli 1991. I de fall regleringen övergångsvis behålls och trappas av, skall även vissa avgifter behållas under övergångsperioden. Avgifterna skall disponeras av statens jordbruksnämnd.

Den s k RÅK-kassan för råvarukostnadsutjämning skall behållas tills vidare och handhas av jordbruksnämnden. De avgifter som tas in i syfte att finansiera RÅK-systemet skall föras till kassan.

## Övergångsåtgärder

Enligt statsmakternas beslut kommer ett antal arealbaserade stöd att utbetalas under övergångsperioden.

Inkomststöd utgår under perioden 1990/91 - 1992/93. Stödet för 1990/91 utbetalas till den som står som brukare i lantbruksregistret 1990 och som har stödberättigad areal på företaget. Kommande år skall utbetalningarna göras till aktuell brukare. Inkomststöd skall enligt riksdagens beslut utgå med i genomsnitt för landet 1 100 kr 1990/91, 900 kr 1991/92 och 700 kr 1992/93 per ha stödberättigad åker. Inkomststöd betalas inte ut för areal som fått omställnings- eller anläggningsstöd.

Omställningsstöd kan utgå under perioden 1991/92 - 1993/94 i form av villkorsslån. Stödet utgår endast till den som är berättigad till inkomststöd. 1993/94, då inkomststöd inte utgår, tillämpas vid bedömning av stödberättigad brukare, samma principer som 1991/92 - 1992/93.

Stödberättigad areal är densamma som för inkomststöd.

Omställningsstöd kan endast lämnas för åkermark som tas ur produktion och genom särskilda åtgärder under omställningsperioden överförs till annan användning än livsmedelsproduktion. Följande alternativ är exempel på varaktig omställning.

- \* Skogsplantering
- \* Plantering av energiskog
- \* Anläggning av våtmark

- \* Odling av fleråriga industri- och energi-grödor. Odling av gräs för industri- eller energiändamål föreslås ske på kontrakt
- \* Odling på kontrakt av ettåriga energi- och industrigrödor
- \* Exploatering eller täktverksamhet som sker i brukarens egen regi och leder till ökad systerställning i företaget
- \* Nischgrödor
- \* Varaktig omställning till extensiv betesproduktion.

Omställningsstöd kan i genomsnitt för landet utgå med 9 000 kr 1991/92, 6 000 kr 1992/93 och 4 000 kr 1993/94 per ha stödberättigad åker.

Anläggningsstöd kan utgå under perioden 1991/92 - 1994/95 för anläggning av våtmark, lövskog eller energiskog på åkermark.

Stöd för anläggning av lövskog och energiskog föreslås utgå med fasta belopp per ha enligt följande:

Anläggning av lövskog och energiskog	10 000 kr/ha
Tillägg för ädellövskog	4 000 kr/ha
Tillägg för stängsel	4 000 kr/ha

Stöd för anläggning av våtmarker föreslås utgå med högst den beräknade kostnaden.

Medelsbehovet för inkomststöd kan för 1990/91 beräknas till 2,1 miljarder kr. Medelsbehovet förkommande år är avhängigt anslutningen till omställningsprogrammet.

Medelsbehovet för omställningsstöd är beroende av anslutningen till omställningsprogrammet. Ansluts 400 000 ha åker kan medelsbehovet totalt under perioden beräknas till 3,2 miljarder. Samtidigt minskar medelsbehovet för inkomststöd med sammanlagt ca 0,5 miljarder under 1991/92 - 1992/93.

Anläggningsstöd utgår inom en fast ram på 400 milj kr. Inom denna ram blir det möjligt att utföra åtgärder på ca 30 000 ha.

Staten löser under de fyra första åren i perioden in spannmål till priser som successivt avtrappas.

Den 31 december 1990 skall ytterligare en utbetalning ske av s k djurbidrag. Bidragen upphör efter budgetåret 1990/91. Hur motsvarande ersättning och den retroaktiva ersättningen för budgetåret 1989/90, totalt 1 843,5 milj kr, skall utgå efter budgetåret 1990/91, får avgöras med hänsyn till resultatet av de pågående GATT-förhandlingarna.

Förmalningsavgiften, prisregleringsavgiften på handelsgödsel och bekämpningsmedel liksom utjämningsavgiften för mejerivaror behålls övergångsvis. Den fettvaruavgift som tas ut på inhemsk produktion disponeras av jordbruksnämnden och skall i sin helhet återföras till jordbruket som finansiering av en del av odlingen. Den odling som därutöver sker av beredskapsskal betalas över statsbudgeten. Möjligheterna för mjölkproducenter att erhålla avvecklingsersättning förlängs. Anslutning till systemet skall vara möjlig t o m år 1996. Ersättning skall endast betalas ut t o m år 1996.

Särskilda stödåtgärder riktas till de skuldsatta jordbrukare som under en övergångsperiod kan komma att få ekonomiska svårigheter till följd av den föreslagna avvecklingen av den interna marknadsregleringen. Stödet skall ges dels som stöd för rekonstruktion av jordbruksföretag eller som avvecklingsstöd, dels i form av rådgivning. Vid behov skall jordfonden få disponeras för inlösen av fastigheter. Avvecklingsstödet skall utgå under perioden den 1 januari 1991 - den 1 juli 1996.

Rådgivningen skall inriktas på att ge jordbrukarna insikt i de nya förhållandena på marknaden och ge den hjälp som behövs för anpassningen därtill. Detta innebär såväl ekonomisk rådgivning och kunskap om marknadsförhållanden som information och förslag till åtgärder för att uppfylla de krav som ställs på jordbruket från bl a miljö- och djurskyddssynpunkt. Ren produktionsteknisk rådgivning ges i dag i betydligt mindre omfattning än tidigare. Även en sådan rådgivning kan dock komma att behövas i perspektivet av förändrade priser på produkter och insatsvaror i produktionen, vilket kan komma att motivera en ändrad kombination av resurser jämfört med den nuvarande. För perioden 1991/92 - 1995/96 beräknas 40 milj kr per år anvisas för lantbruksverkets arbete med bl a rådgivning, information och projektverksamhet.

För att erhålla underlag för rådgivning disponerar lantbruksstyrelsen vissa medel för försöks- och utvecklingsprojekt inom följande områden.

- 10 milj kr under 3 år för försöks- och utvecklingsverksamhet för bättre miljö inom jordbruket
- 3,7 milj kr per år för försöks- och utvecklingsprojekt vad gäller ogräsbekämpning, växtskydd och spridningsteknik
- 3,3 milj kr till försök och utveckling för att skapa en bättre djurmiljö.

### Uppföljning

Det är enligt beslutet av stor betydelse att följa upp den livsmedelspolitiska reformens effekter på olika områden och utifrån olika aspekter. Ansvariga myndigheter ges i uppdrag att under övergångsperioden noga följa utvecklingen inom sitt ansvarsområde samt att regelbundet redovisa utvecklingen och eventuella behov av åtgärder till regeringen. Det är också angeläget med kontinuerliga kontakter med näringen.

Såväl under övergångsperioden som efter reformens genomförande är det av stor betydelse att kunna få en samlad bild av utvecklingen. Flera myndigheter kommer här enligt beslutet att spela en viktig roll. Statens pris- och konkurrensverk, statens jordbruksnämnd, lantbruksstyrelsen, naturvårdsverket och riksantikvarieämbetet ges i uppdrag att under övergångsperioden följa reformens effekter inom resp ansvarsområde och vid behov föreslå åtgärder.

En uppföljning av det livsmedelspolitiska beslutets effekter skall göras och redovisas för riksdagen vid årsskiftet 1994/1995. I enlighet med regeringens förslag skall också en kontinuerlig uppföljning ske under hela omställningsperioden.

En särskild utredare har tillkallats för att analysera det framtida statistikbehovet och lämna förslag till åtgärder. Utredningen skall senast den 31 oktober 1990 redovisa de förslag till förändringar som bedöms nödvändiga att genomföra på kort sikt. Uppdraget skall slutgiltigt redovisas senast den 1 juni 1991.

## Fisket

Enligt riksdagens beslut om fisket (prop 1989/90:123, JoU 22, rskr 341) våren 1990, bör det övergripande målet för fiskepolitiken ligga fast vilket innebär att vi skall utnyttja våra vatten- och fisktillgångar på sådant sätt att de långsiktigt kan medverka till livsmedelsförsörjningen. Resultaten av överläggningarna mellan EFTA och EG kan enligt riksdagsbeslutet inte nu förutses varför det inte nu går att lägga fast politiken fr o m 1 januari 1994. Ytterligare underlag krävs för beslut. Prisregleringsavgiften bör behållas intill detta datum.

Regeringen har uppdragit åt jordbruksnämnden och fiskeristyrelsen att lämna dels ett detaljerat förslag om prisregleringen på fisk m m för regleringsåret 1991/92, dels principer för anpassningen av prisregleringen för tiden t o m 31 december 1993, dels riktlinjer för de framtida fiskeripolitiska medlen. En första redovisning av uppdraget skall göras senast den 15 november 1990.

Regeringen uppdrog i juni 1990 åt statskontoret att utreda den statliga administrationen på fiskets område. Uppdraget skall redovisas senast den 15 november 1990.

### 3.3

#### NY REGIONAL STATLIG FÖRVALTNING

Riksdagen har som nämnts i det föregående under hösten 1989 beslutat om en ny regional statlig förvaltning. Detta beslut innebär bl a att lantbruksnämnderna fr o m den 1 juli 1991 kommer att vara inordnade i en ny länsstyrelse.

I beslutet slås fast att de centrala målen för jordbrukspolitiken måste få fullt genomslag i riket oavsett vilken organisation som får ansvaret för att genomföra den. Arbetet med att låta konsekvenserna av en omläggning av livsmedelspolitiken slå igenom enhetligt och snabbt, kommer att prioriteras i hela landet. I beslutet påpekas att den regionala nivån kommer att ha en nyckelroll för möjligheten att genomföra den nationella livsmedelspolitiken.

För att lyckas med arbetet torde omfattande åtgärder komma att krävas från de myndigheter som skall genomföra den. En stark ledning av arbetet krävs. Det är i det läget enligt beslutet nödvändigt att lantbruksstyrelsen ges rätt att - inom de av statsmakterna fastlagda nationella målen - styra och följa verksamheten ute i landet.

Lantbruksfrågorna bör således ägnas särskild uppmärksamhet i dessa avseenden. Detta kan ske på flera sätt.

Det är enligt beslutet nödvändigt att hithörande frågor under omställningsperioden ges en särställning inom den nya länsstyrelsen. Enligt beslutet anses det således naturligt att lantbruksstyrelsen under de första åren ges rätt att, inom de av statsmakterna angivna målen, utfärda riktlinjer för de nya länsstyrelserna när det gäller genomförandet av den nya politiken. Lantbruksstyrelsen bör också på andra sätt kunna följa och påverka genomförandet av den nya politiken, exempelvis i form av en rättighet att föra eventuella tolkningstvister mellan en länsstyrelse och lantbruksstyrelsen till regeringen.

Det är också enligt beslutet troligt att en ny livsmedelspolitik får konsekvenser för fördelningen i riket av de resurser som skall användas för dess genomförande. Den flexibilitet i lantbruksnämndernas organisation som finns i dag måste därför bevaras under omställningsperioden. I beslutet framhålls att lantbruksstyrelsen liksom hittills måste ha möjligheter att disponera de personella resurserna på ett så effektivt sätt som möjligt. Detta innebär att möjlighet måste finnas att omfördela personella resurser mellan länen och mellan lantbruksenheter och central myndighet även vad gäller relativt omfattande verksamheter.

Lantbruksnämnderna har i dag rätt att utnyttja sina intäkter i sin verksamhet. Detta system har varit av stor betydelse för verksamheten vid nämnderna. Enligt beslutet bör ett motsvarande system gälla för lantbruksfunktionen i den nya länsstyrelsen.

Förslaget innebär för de nordligaste länens del att även rennärlingsfrågorna kommer att handhas av den nya länsstyrelsen.

I beslutet behandlas även vissa organisationsfrågor och andra frågor inför ett genomförande. Härav framgår att särskilda tjänster som länsexperter skall finnas vid den nya länsstyrelsen. Berörda centrala myndigheter skall medverka vid tillsättningen av dessa tjänster. Vidare framgår av beslutet att de nya länsstyrelserna skall ges frihet att organisera sig efter länets behov, bl a genom att ta tillvara möjligheterna att bilda lokalkontor. Det är enligt beslutet även viktigt att de nya länsstyrelserna utvecklar samarbete över länsgränserna.

### 3.4 INTERNATIONELLA FRÅGOR

#### Handelspolitik

Världsmarknaderna för jordbruksprodukter har under större delen av 1980-talet präglats av överskott, hård konkurrens mellan säljarna och låga priser. Denna situation har medfört att kostnaderna för jordbrukspolitiken ökat dramatiskt i många länder. I de flesta länder diskuteras eller har redan vidtagits reformer i syfte att hålla nere kostnaderna för överskotten. Det har också bedömts vara till fördel för den globala livsmedelsförsörjningen att i-ländernas överskottsproduktion dämpas till förmån för en ökad produktionen i u-länderna.

Såväl internt inom länderna som externt inom ramen för det internationella samarbetet, främst GATT och OECD, har förslag framkommit om liberalisering av den internationella handeln med jordbruksprodukter genom avveckling av gränsskyddet och neddragning av jordbruksstödet.

Inom GATT har jordbrukspolitiken gjorts till ett huvudtema i den pågående tullförhandlingsomgången (Uruguay-rundan). Förhandlingarna skall vara avslutade vid utgången av 1990. Vid den halvtidsöversyn som avslutades i april 1989 uppnåddes en överenskommelse som för jordbruksområdet innehåller

- principer och program för det långsiktiga arbetet
- ett paket av åtgärder på kort sikt samt
- vissa riktlinjer för fortsatt harmonisering av sanitära och fytosanitära regleringar.

Målet på lång sikt är att uppnå väsentliga successiva minskningar av jordbruksstödet så att hinder och störningar på världsmarknaderna för jordbruksprodukter rättas till. Reformprogrammet skall genomföras dels genom förhandlingar om stödet och skyddet för jordbruket, dels genom förstärkta och mer effektiva GATT-regler.

Det långsiktiga reformprogrammet skall börja genomföras 1991.

Exakt i vilken omfattning och i vilken takt stöd- och skyddsnivåer skall minskas som resultat av enev överenskommelse är svårt att i dag förutse. Det är dock rimligt att anta dels att viss tid kommer att krävas/medges för den legala processen (parlamentsbeslut etc), dels att neddragningen kommer att sträcka sig över en lång period, kanske mer än fem år. Därtill kommer att det kanske inte skall uteslutas att en jordbruksöverenskommelse i GATT vid slutet av 1990 kan bli av principkaraktär och att i praktiken fortsatta förhandlingar kan komma att krävas.

I de förestående förhandlingarna mellan EFTA och EG om ett europeiskt ekonomiskt samarbetsområde (EES) kommer ett EFTA-deltagande i EG:s gemensamma jordbrukspolitik inte att aktualiseras. Från EG:s sida har dock presenterats vissa ideer och förslag som rör jordbruksvaror men vilka återstår att mer i detalj utveckla (det rör sig bl a om bilaterala preferensarrangemang och utvidgning av existerande bilaterala avtal m m). Det finns en rad frågor med anknytning till livsmedel och produktion av livsmedel som kommer att behandlas i förhandlingarna, t ex handeln med bearbetade jordbruksprodukter. Vidare kommer förhandlingarna att omfatta ett gemensamt regelverk för livsmedel. När det gäller handeln med bearbetade jordbruksprodukter syftar samarbetet till en förenkling och harmonisering av bestämmelserna för prisutjämning (det sk protokoll 2) samt en förbättrad insyn i de system som tillämpas.

I EFTA har beslutats om en liberalisering av handeln inom fisksektorn, som med vissa övergångsbestämmelser skall gälla fr o m 1 juli 1990. I princip skall handeln vara fullständigt fri fr o m 1994. EFTA-överenskommelsen begränsar även möjligheterna att använda generella statliga stöd till fisket.

### **Gränskontroll**

I EG-kommissionens vitbok från 1985 är ett av huvudmålen att avskaffa alla fysiska gränskontroller vid EG:s inre gränser efter år 1992. Detta innebär avskaffandet främst av tullkontroll men även slopande av den fytosanitära och veterinära gränskontrollen. Dessa ersätts av en produktionskontroll.

## Fytosanitär gränskontroll

Ett nytt kommissionsdokument "En ny strategi på växtskyddsområdet" (Com (87)97) presenterades i mars 1987. Målsättningen för den nya strategin är dels att växter och växtmaterial skall fritt kunna cirkulera inom gemenskapen med minsta möjliga antal förbud, restriktioner och andra formaliteter, dels att detta skall kunna ske utan att växtskadegörare introduceras eller sprids till områden där de inte förekommer eller där de utgör en risk för växtodlingen. De här nämnda delmålen skall betraktas som likvärdiga.

Hittills har uppnåtts en standardisering av en rad listor över skadegörare samt en reduktion av antalet importförbjudna varor i handeln mellan medlemsstaterna. Vidare har den systematiska gränskontrollen på den inre marknaden avskaffats. Högst en tredjedel av importvarorna får kontrolleras fysiskt. Medlemsstaterna får heller inte införa nya regler utan kommissionens "godkännande".

Den nya strategin på växtskyddsområdet för den inre marknaden innehåller, beträffande växter som producerats inom EG, i huvudsak två tankegångar.

Lika regler skall gälla både för handel inom medlemsstaterna och för handel mellan parterna. Ett genomförande av strategin kommer att medföra samma regler för växtmaterial för såväl handeln mellan medlemsstaterna som för handeln inom ett EG-land. Partikontrollen d v s gränskontrollen kommer att bli överflödigt när ett system för produktionskontroll har genomförts. Sundhetscertifikatet - som intygar sundhet och identitet för hela sändningen (partiet) - kommer att ersättas av ett s k växtpass vars centrala betydelse är att garantera den enskilda produktens identitet d v s ursprung och produktionsätt. "Passet" kan också ha begränsad giltighet så att produkten ej kan införas till vissa "ekologiska regioner" eller skyddszoner inom EG. Till skillnad från sundhetscertifikatet som åtföljer sändningen, skall "växtpasset" fästas på produkten - växten, bunt, kartongen m m - exempelvis i form av en etikett.

Ansvar för kontrollen av produktionen åvilar den nationella växtskyddsmyndigheten. En överstatlig kontrollmyndighet - Inspektoratet - kommer dock att inrättas med tänkt huvudsaklig funktion som appellinstans.

Den nya strategin omfattar även växter som har ursprung i tredje land. Syftet är givetvis att

skydda EG-området mot introduktion och etablering av nya skadegörare. En skyddsåtgärd man kan tänka sig är att etablera ett "pre-shipmentcontrols-system" i tredje land där EG-inspektörer kontrollerar produktionen som efter godkännande kan införas till gemenskapen utan gränskontroll. För övriga sändningar från tredje land skall en omfattande och noggrann gränskontroll genomföras i samband med införseln till EG-området. Växtmaterial som kontrollerats och införts till en medlemsstat får sedan fritt omsättas i hela gemenskapen inom "plant passport"-systemet.

### **Veterinär gränskontroll**

Vid ett framtida närmande till EG blir första steget att införliva EG:s veterinära regelverk i det svenska. EG:s regler blir överordnade existerande svenska lagar och tillämpningarna av dessa. Som exempel kan nämnas att Sveriges lista över anmälningspliktiga djursjukdomar inte motsvarar EG:s och obligatorisk testning av svenska djurbesättningar måste genomföras för att bevisa sjukdomsfrihet för vissa epizootiska sjukdomar inför ett EG-samarbete.

En integrering med EG innebär att verksamheten i Sverige blir en del i ett paneuropeiskt veterinärmyndighetssamarbete.

Veterinärinspektörer ifrån Sverige kommer i så fall att delta i djursjukdomsövervakning, rapportering, beredskap, bekämpning, sjukdomskontroll samt utredningar i hela Europa. Vid okontrollerbara sjukdomsutbrott i andra EG-länder kan Sverige förväntas skicka experter för att assistera i sjukdomsbekämpandet.

Inom Sveriges gränser måste arbetet intensifieras och utvidgas för att möta den inre marknadens nya förutsättningar. Karantäner kommer att avskaffas även för djur från länder med sämre zoosanitärt läge. Frihandel med djur inom EG:s gränser blir laglig och obehindrad. Djurhälsobesiktningar kommer att ske vid pålastningen vid ursprungsgården. Intygen kommer att gälla i samtliga EG-medlemsländer. Smittrycket på svenska besättningar kommer att öka exponentiellt i förhållande till den obegränsade djurimporten till Sverige. Enbart stickprovskontroller kommer att ske vid gränsen.

I ett framtida EG-samarbete får länder utanför gemenskapen som vill exportera djur till Sverige en s k "tredjelands-status". Om Sverige har gränser mot tredjeland måste kontrollresurserna och karantänsmöjligheter byggas ut vid gränsövergångarna.

Sammantaget innebär en integrering med EG att den nuvarande värderingen av vissa djursjukdomar, djursjukdomsberedskap, kontrollutövning, byråkratiska moment samt skyldighet och ansvar gentemot omvärlden kommer att växa, förnyas och omvandlas.

## 3.5

**VÄXTMILJÖ****Allmänna utgångspunkter**

Ett av syftena med den livsmedelspolitiska reformen är att få en bättre miljö, ett mer varierat odlingslandskap, en ökad genetisk mångfald och bevarande av landskapets kulturvärden. Miljömålet i den nya livsmedelspolitiken är att slå vakt om ett rikt och varierat odlingslandskap och att minimera jordbrukets miljöbelastning. Det är viktigt att odlingslandskapets natur- och kulturmiljövärden bevaras. Ett rikt och varierat odlingslandskap är av central betydelse för flora, fauna och för att stärka den genetiska mångfalden. Jordbruket skall således beakta behovet av en god miljö och en långsiktig hushållning med naturresurserna.

Inom denna ram har särskilda långsiktiga program utarbetats för att minska växtnärläckaget och användningen av kemiska bekämpningsmedel samt för landskapsvård och för att främja alternativodling. Lantbruksstyrelsens roll i detta arbete har stärkts som en följd av kraven på ökat sektorsansvar inom miljöpolitiken. En särskild budget finns för verksamheten. Anslagen används för ledning och utveckling av programmen (lantbruksstyrelsen, ca 18 %), information, rådgivning och myndighetsutövning (lantbruksnämnden, ca 12 %), utvecklings- och försöksverksamhet vid lantbruksuniversitetet (ca 14 %) samt för bidrag till vissa miljöinvesteringar vid lantbruksföretagen m.m (ca 56 %).

Ledningen och utvecklingen av programmen sker dels i Jönköping dels med regionalt placerad personal. Verksamheten samordnas i årliga centrala och regionala verksamhetsplaner. Lantbruksstyrelsens regionalt placerade personal utgörs av 25 specialister inom områdena växtskydd (18), ogräsbekämpning (1), växtnäring (3) och alternativodling (3). Deras verksamhetsområden varierar från fyra län till större delen av landet.

Arbetsuppgifterna omfattar bl a

- att utarbeta centralt och regionalt rådgivningsunderlag

- att utveckla regionala rådgivningsprogram
- att bl a genom fortbildning förmedla kunskap i miljörelaterade frågor till rådgivare vid lantbruksnämnder, hushållningssällskap m fl
- att inom bekämpningsmedels- och växtnäringsområdet etablera samarbete även med andra organ med intressen inom resp områden, t ex kommuner
- att bidra med underlag till och arbeta med utredningar och remisser.

Den regionalt placerade personalen anställdes 1990-07-01 vid lantbruksstyrelsen efter riksdagsbeslut våren 1990. Tidigare var personalen anställd vid lantbruksnämnderna. Motiven för knytningen till styrelsen är främst administrativa eftersom personalen verksamhetsmässigt styrdes och finansierades av lantbruksstyrelsen. Rollen som stödfunktion åt lantbruksnämnderna blev också tydligare.

#### **Minskat växtnäringssläckage**

Riksdagen har år 1988 beslutat om miljöförbättrande åtgärder i jordbruket. Åtgärderna avser bl a regler för lagring och spridning av stallgödsel och har beräknats leda till en halvering av kväveläckaget från åkermark till år 2 000.

För att stimulera lantbrukarna att snabbt bygga ut gödselvårdsanläggningarnas lagringskapacitet finns sedan år 1988 möjlighet att få bidrag till investeringskostnaden.

Lantbruksstyrelsen har i april i år redovisat förslag till uppföljning av riksdagsbeslutet om miljöförbättrande åtgärder. Förslagen innebär bl a restriktioner i spridningstidpunkt av stallgödsel även för andra områden än de som idag omfattas av riksdagsbeslutet samt förslag om att hålla åkermark beväxt under vinterhalvåret för att undvika växtnäringssläckage. Förslagen remissbehandlas. I samband med nästa års miljöproposition avses regeringen återkomma med förslag på detta område.

#### **Minskad användning av kemiska bekämpningsmedel**

Regeringen beslutade i januari 1987 om ett program för att minska hälso- och miljöriskerna vid användning av bekämpningsmedel i jordbruket.

Sammanfattningsvis bygger programmet på bättre behovsanpassning och bättre spridningsteknik. Programmet omfattar åtgärder som innebär en övergång till användning av medel som innebär mindre risker från hälso- och miljösynpunkt. Programmet omfattar även en vidgad kontroll av bekämpningsmedelsrester i livsmedel och särskilda åtgärder för att minska användningen av bekämpningsmedel. Den minskade användningen av ogräsmedel förutses nås genom användning av lägre doser och effektivare medel.

Ett av målen i programmet är att nå en halvering av användningen av mängden verksam beståndsdel före utgången av år 1990. Utgångspunkt skall vara medeltalet av förbrukningen mätt i försåld mängd, åren 1981-1985. Halveringen skall vara genomförd vid utgången av år 1990.

I det livsmedelspolitiska beslutet har angetts att målet för det fortsatta arbetet bör vara att användningen av kemiska bekämpningsmedel ytterligare skall halveras till strax efter mitten på nittioalet. Lantbruksstyrelsen har fått i uppdrag att i samråd med naturvårdsverket definiera de användningsområden där det är särskilt angeläget att få till stånd en riskminskning och att utarbeta program för detta. Uppdraget skall redovisas senast den 1 januari 1991. Ett medel i arbetet bör vara en fortsatt skarpt behovsprövning och risk-nyttovärdering vid godkännande av bekämpningsmedel.

### **Alternativ odling**

Stöd till alternativ odling ges bl a med rådgivning genom lantbruksnämndernas försorg. För detta ändamål har 6 milj kr anslagits för budgetåret 1990/91. Medlen får även användas till informations- och utvecklingsinsatser för att främja avsättningen av alternativodlade produkter. Vidare har avsatts 1 milj kr till treårigt stöd för uppbyggnad av kontrollverksamhet för alternativt odlade jordbruksprodukter.

För att ytterligare stimulera en övergång till alternativ odling har regeringen i januari 1989 beslutat om ett speciellt ekonomiskt stöd för omläggning till alternativ odling. Stöd utgår under tre år för befintlig alternativ odling och för de arealer som under de kommande fem åren läggs om till alternativ odling. Detta stöd har mottagits positivt av odlarna. Under år 1988 beräknas den alternativt odlade arealen ha uppgått till ca 10 000 ha. Anslutningen till alternativodlingsstödet var ca 44 000 ha. Av detta hade ca 9 000 ha redan tidigare odlats alternativt.

## Landskapsvård

Brukningssplikten i lagen om skötsel av jordbruksmark har slopats. Kravet på tillstånd för att få ta jordbruksmark ur produktion har ersatts med en anmälningsskyldighet och definitionen av jordbruksmark i skötsellagen vidgats till att även omfatta naturliga betesmarker. En anmälan om att ta jordbruksmark ur produktion skall göras till länsstyrelsen åtta månader innan marken avses tas ur produktion. För vissa, från natur- eller kulturmiljösynpunkt, särskilt värdefulla områden skall sådan anmälan göras tolv månader i förväg.

Ersättning skall kunna betalas till lantbrukare för landskapsvårdande insatser. Ett särskilt anslag för bevarande av vissa från natur- eller kulturmiljösynpunkt värdefulla odlingslandskap inrättas. Ersättningen bör tills vidare bestämmas i civilrättsliga avtal mellan brukare och berörda myndigheter. Regeringen beslutar om stödets fördelning på län efter ett gemensamt förslag från lantbruksstyrelsen, naturvårdsverket och riksantikvarieämbetet. För ändamålet har avsatts 100 milj kr. Medlen disponeras av naturvårdsverket.

## Växtskydd m.m

Ledning och övervakning av bekämpningen av växtskadegörare kommer även framgent att vara ett väsentligt medel för att uppnå hög effektivitet och kvalitet i växtodlingen under minimal miljöbelastning.

Verksamheten regleras i växtskyddslagstiftning, införsel förordning, plantskoleförordning m fl.

Inför en förväntad friare handel inom Europa förbereds en övergång från gränskontroll till produktionskontroll.

Inom växtodlingen blir det integrerade konceptet styrande för växtskyddsarbetet.

### 3.6 DJURSKYDD OCH DJURMILJÖ

I riksdagens beslut om ny djurskyddslag år 1988 framhålls att tillsynen av lagens efterlevnad inte enbart skall ses som en kontrollerande funktion utan i första hand skall ta sikte på information, upplysning och rådgivning om djurskyddsaspekter på såväl djurhållning i allmänhet som på enskilda personers djurinnehav. I vid bemärkelse innebär detta att verka för en omställning av animalieproduktionen till djurvänligare produktionsmetoder.

Intentionerna i den nya djurskyddslagen innebär en anpassning av animalieproduktionen till mer djurvänliga produktionssystem. Lösdrift, betesdrift och utgång skall befrämjas. Stallarnas utformning och klimat skall anpassas till djurens behov och kraven på god arbetsmiljö. Djuren skall skyddas mot sjukdomar. Foderstater, utfodringssystem och skötselåtgärder skall alltid utformas utifrån djurens behov. Ny teknik prövas innan den får användas.

Lantbruksstyrelsens uppgift blir att genom rådgivning och information underlätta omställningen och anpassningen till djurskyddslagen. Samarbete måste ske med länsstyrelserna, distriktsveterinärerna liksom kommunernas miljö- och hälsoskyddsnämnder.

Enligt riksdagens beslut skall djurskyddslagens bestämmelser successivt genomföras under en tioårsperiod.

Enligt den nya djurskyddslagen utövar lantbruksstyrelsen den centrala tillsynen över efterlevnaden av lagen, och om inte annat är angivet, av de föreskrifter som har meddelats med stöd av lagen.

I djurskyddsförordningen anges att stallar som ny-, till- eller ombyggs skall förprövas och besiktigas av lantbruksnämnden. Helt nytt är att stallarna skall besiktigas innan de tas i bruk.

Lantbruksstyrelsen skall godkänna ny teknik från djurhälso- och djurskyddssynpunkter.

## Sjukdomsförebyggande åtgärder

Enligt djurskyddslagen skall djur behandlas väl och skyddas mot onödigt lidande och sjukdom. För att minska sjukligheten och därmed sammanhängande produktionsförluster inom animalieproduktionen har sedan budgetåret 1983/84 årligen anslagits 5 milj kr. Medlen fördelas av lantbruksstyrelsen till lantbruksnämnderna för besättningsutredningar, fortbildning av veterinär- och andra yrkesgrupper, information till djurägare samt viss obduktionsverksamhet.

Som ett led i detta arbete ingår också olika former av djurhälsovård samt produktions- och avelskontroller. Lantbruksstyrelsen skall enligt lagen om kontroll av husdjur godkänna plan och riktlinjer för kontrollverksamhet samt utöva tillsyn över densamma. Detta ger kontrollerna officiell status. I det utökade utbytet mellan länder av avelsdjur, embryon och sperma får kontrollerna allt större betydelse.

## Distriktsveterinärorganisationen

Lantbruksstyrelsen har det övergripande tillsynsansvaret över djursjukvården i landet och är därutöver huvudman för distriktsveterinärorganisationen, vilken är anpassad och dimensionerad för i första hand animalieproduktionens djur. För miljön och hälsotillståndet bland husdjuren är distriktsveterinärernas verksamhet av central betydelse.

För närvarande har staten och jordbruksnäringen ett delat ansvar för finansieringen av distriktsveterinärorganisationen. Nuvarande anställningsvillkor och avlöningssystem har särskilt i norra Sverige medfört svårigheter när det gäller att rekrytera distriktsveterinärer. I vissa fall har även ett minskat praktikunderlag försvårat möjligheterna att upprätthålla kravet på en ständig beredskap.

Mot denna bakgrund har lantbruksstyrelsen gjort en framställning till regeringen att distriktsveterinärorganisationens nuvarande organisationsmodell, administration och finansiering bör ses över innan nuvarande avtal mellan staten och jordbruksnäringen löper ut den 30 juni 1991.

## Foderfrågor

Kraven på en hög livsmedelskvalitet och ett förbättrat djurskydd innebär samtidigt att kraven på foder- och vattenhygien skärps liksom frånvaron av främmande och skadliga ämnen i fodret.

I lantbruksstyrelsens satsningar på förbättrad djurmiljö och produktion av livsmedel med hög kvalitet intar foderfrågorna en central del.

En ny lag om foder trädde i kraft den 1 januari 1986. Samtidigt övergick ansvaret för den statliga foderkontrollen från statens jordbruksnämnd till lantbruksstyrelsen. Kontroll av foder bedrivs hos den som efter import eller fodertillverkning säljer foder. Kontrollen avser hygienisk beskaffenhet och innehåll av skadliga ämnen. Vidare kontrolleras att endast av lantbruksstyrelsen godkända fodertillsatser används och att fodret är märkt på föreskrivet sätt med t ex innehåll av råvaror och tillsatser, energi och protein m m.

I den nya foderlagen föreskrivs att antibiotika endast får tillsättas i fodret för att förebygga, bota eller lindra sjukdomar.

I foderlagen betraktas vatten till djur som foder.

Lantbruksstyrelsen ansvarar för tillsynen enligt foderlagen. För verksamheten tillämpas ett s k 1 000 kronorsanslag.

Den utbyggnad som sker av den alternativa animalieproduktionen och KRAV-märkta livsmedel kräver en samordning av rådgivningen till dessa producenter om t ex sammansättning av foderstater, sjukdomsförebyggande åtgärder och betesplanering. Marknadsföring och marknadskänedom är också viktiga led i detta arbete.

### **Smittskydd m m**

Ledning och övervakning av bekämpningen av smittsamma husdjurssjukdomar är ett väsentligt led i insatserna vad gäller miljö och kvalitet inom husdjursområdet. Lantbruksstyrelsen ansvarar även för motsvarande funktioner för övriga djurslag t ex sällskapsdjur, sporthästar och fisk. Lokalt ansvarar distriktsveterinären för nödvändiga åtgärder. Verksamheten regleras i huvudsak av epizootilagen, lagen om bekämpande av salmonella hos djur, den veterinära in- och utförelseordningen samt den s k Washingtonkonventionen till skydd för bl a utrotningshotade djurarter. Det totala antalet ärenden inom området har successivt ökat.

## 3.7

**MARKPOLITIK M.M.****Jordförvärvslagen**

Jordförvärvslagen ändrades senast 1987 och kan väntas bli anpassad till den nya livsmedelspolitiken och till regionalpolitiken. I en rapport med vissa förslag rörande jordförvärvslagstiftningen har föreslagits väsentliga förändringar av lagens tillämpningsområde. Rapporten har remissbehandlats. Enligt propositionen om den nya livsmedelspolitiken skall denna fråga bli föremål för ytterligare utredningsarbete innan ställning tas till utformningen av den framtida lagstiftningen.

**Jordfonden**

Jordfonden, som uppgår till 367 milj kr, används för inköp eller inlösen enligt jordförvärvslagen av fastigheter som sedan säljs ut så att fastighetsstrukturen och arronderingsförhållandena i jord- och skogsbruk förbättras. Den har stor betydelse för arbetet med de genomgripande fastighetsregleringar som görs i områden med mycket splittrad fastighetsindelning, särskilt i Kopparbergs län. Den används också med samma syfte att underlätta arbetet med andra från samhällets synpunkter viktiga arbeten såsom vägbyggen, stängning av järnvägsövergångar och bildande av naturreservat. Under omställningsperioden till ny livsmedelspolitik får den också betydelse för inlösen av vissa jordbruksfastigheter. Detta är frågor som ligger på lantbruksnämnderna.

**Fastighetsvärdering, fastighetsprisstatistik**

Värdering av jordbruksfastigheter behövs i jordfondsverksamheten och i viss mån vid tillämpningen av jordförvärvslagen. Lantbruksnämnderna har också en omfattande verksamhet med fastighetsvärdering på uppdragsbasis. Lantbruksstyrelsen deltar också vid utformningen av värderingsregler m m inför de allmänna fastighetstaxeringarna. För alla dessa ändamål utvecklas nya metoder och tas fram värderingsunderlag, t ex i form av prisstatistik och råd för tillämpningen av olika metoder.

**REGIONALA FRÅGOR****Allmänna utgångspunkter**

Den regionalpolitiska målsättningen för den nya livsmedelspolitiken är, att i samordning med den allmänna regionalpolitiken, bidra till den regionala utjämningen av sysselsättning och välfärd. En regional fördelning av produktionen skall i huvudsak nås med riktade åtgärder. Jordbrukets regional- och säkerhetspolitiska betydelse i norra Sverige motiverar även fortsättningsvis ett särskilt stöd till näringen. Detta ges i huvudsak i form av prisstöd, regionalt investeringsstöd till projektverksamhet, forskning, utbildning och rådgivning samt genom glesbygdsstöd.

**Prisstödet till jordbruket i norra Sverige**

Prisstödets konstruktion skall i huvudsak bibehållas som för närvarande. Eventuella kraftigare sänkningar av produktpriserna i jordbruket i övriga delar av landet skall inte tillåtas få motsvarande återverkningar i norra Sverige. Stödets nivå skall därför kunna anpassas till eventuella framtida förändringar så att lönsamhetsnivån i jordbruket i norra Sverige inte tillåts sjunka under dagens nivå.

Stödet skall även fortsättningsvis anpassas till kostnadsutvecklingen och en översyn skall ske en gång per år.

Det regionala stöd som för närvarande utgår inom ramen för prisregleringen på kött- och mjölkområdet och som främst går till förädlingsindustrin skall samordnas med prisstödet till jordbruket i norra Sverige i fråga om administration och områdesindelning.

Merkostnaderna för främst transportkostnader i förädlingsindustrin i norra Sverige skall närmare analyseras.

För budgetåret 1990/91 skall prisstödet till norra Sverige räknas upp med 6 %.

**Särskilda åtgärder för jordbruket i norra Sverige**

Under en treårsperiod till och med 1989/90 har lantbruksstyrelsen disponerat medel för särskilda åtgärder för jordbruket i norra Sverige. Totalt har 245 milj kr anvisats. Därav har 40 % utnyttjats för utvecklingsprojekt, utbildning, rådgivning samt forskning och försök och 60 % till

företagsstöd. Åtgärdsprogrammets syfte har varit att utveckla och upprätthålla verksamhet och samsättning i jord- och skogsbruk och därtill knuten kombinationsverksamhet.

I det livsmedelspolitiska beslutet 1990 framhölls att åtgärdsprogrammet avsatt mycket goda resultat. Programmet kommer därför att fullföljas under ytterligare en tvåårsperiod med oförändrad inriktning. För 1990/91 har anslagits 50 milj kr.

### **Glesbygdssöd och regional projektverksamhet**

Inom ramen för det regionalpolitiska stödet har länsstyrelsernas anslag för regionala utvecklingsinsatser ökat med 72 milj kr för 1990/91. Denna ökning av anslaget bör enligt det jordbrukspolitiska beslutet användas för att förstärka möjligheterna att stödja jordbruksföretag med kombinationsverksamheter. Lantbruksstyrelsen medverkar till att en nära samordning sker mellan åtgärdsprogrammet och det generella stödet för regionala utvecklingsinsatser. I de flesta län handlägger lantbruksnämnderna glesbygdssöd till jordbruksföretag.

### **Landsbygdsutveckling**

Lantbruksstyrelsen har år 1988 utarbetat ett program för landsbygdutveckling inom lantbruksverket. Bakgrunden är kraven på ökat sektorsansvar inom regionalpolitiken. I programmet ingår åtgärder för att utveckla nya verksamheter i jordbruksföretagen. Störst omfattning har denna verksamhet i norra Sverige men den förestående omställningen av jordbruket innebär stora insatsbehov även i Syd- och Mellansverige. I det livsmedelspolitiska beslutet framhölls också att vid sidan av renodlade jordbruksfrågor bör frågor om landsbygdutveckling tillmätas en stor betydelse i rådgivnings- och utbildningsarbetet.

De centrala ledningsuppgifterna inom programmet är bl a att initiera, samordna, följa upp och utvärdera utvecklings- och forskningsprojekt, att utveckla utbildnings- och rådgivningsprogram, att utvärdera stödgivning till företag i norra Sverige samt att svara för personalutveckling. Ca 5 % av lantbruksstyrelsens resurser används i programmet.

## 3.9

**KONKURRENSFRÅGOR**

Väl fungerande marknader, där konsumenternas önskemål kan överföras till producenterna och olika former av konkurrensbegränsningar motverkas, är enligt det livsmedelspolitiska beslutet en förutsättning för att de positiva effekterna av den livsmedelspolitiska reformen skall komma konsumenterna till del. Detta förutsätter att rådande konkurrensbegränsningar inom såväl förädlings- som handelsled motverkas genom effektiva åtgärder från de konkurrensövervakande myndigheternas sida. Statens jordbruksnämnd ges i uppdrag att skärpa marknadsbevakningen och vid behov föreslå åtgärder. Statens pris- och konkurrensverk (SPK) ges i uppdrag att noga följa pris- och marginalutvecklingen i industri- och handelsleden. Regeringen avser att återkomma under budgetåret 1990/91 med ytterligare förslag till åtgärder inom detta område med anledning av förslagen från konkurrenskommitten (SOU 1990:25).

I det livsmedelspolitiska beslutet anges att ett riksdagsbeslut om att avskaffa de interna regleringarna inte låter sig förenas med möjligheter för näringsidkare att gemensamt organisera en verksamhet som innebär att man tar över centrala delar av den interna reglering som nu föreslås avskaffad. Att avskaffa de interna regleringarna är en central del av reformen. Det är här enligt beslutet viktigt att påpeka att det naturligtvis är regleringen i sig som innebär nackdelar, inte det faktum att den är statlig. Nödvändiga ingrepp i marknaden skall hanteras av staten. Regleringar i privat regi kan inte accepteras. En händelseutveckling innebärande att företag tar över vissa delar av den reglering som skall avskaffas och administrerar den i egen regi skulle omintetgöra de positiva effekter som en reformering av livsmedelspolitiken innebär. Detta anges vara regeringens grundläggande uppfattning när det gäller behovet av att fullfölja avregleringsbeslutet genom att förhindra företaget från att "privatisera" regleringen.

För att förhindra att problem efter en avreglering uppstår i fråga om bl a importen, prisutvecklingen på livsmedel är det av vikt att de konkurrensövervakande myndigheterna under övergångsperioden skärper sin övervakning och särskilt prioriterar livsmedelssektorn. Statens jordbruksnämnd kommer enligt propositionen tillsammans med SPK och NO att spela en mycket viktig roll.

Jordbruksnämnden har i dag vissa möjligheter att för enskilda grupper av produkter sänka gränsskyddet genom att restituera en del av införselavgiften. Nämnden har också utnyttjat denna möjlighet när brister i konkurrensen har konstaterats för enskilda varugrupper. Utifrån ett konsumentperspektiv är det viktigt att importen av livsmedel upprätthålls under övergångsperioden. Gränsskyddet kan i vissa fall vara av avgörande betydelse när det gäller konkurrensförutsättningarna för enskilda varugrupper. Det är därför enligt beslutet viktigt att jordbruksnämnden också i fortsättningen inom ramen för den nya livsmedelspolitiken bevakar utvecklingen på olika delmarknader och selektivt använder gränsskyddet genom restitutioner då det är motiverat för att behålla en importkonkurrens.

Jordbruksnämnden ges därför i uppdrag att noga bevaka utvecklingen under övergångsperioden och regelbundet redovisa vidtagna åtgärder och orsaken bakom dessa.

Ett bibehållet gränsskydd innebär att den ena delen av jordbruksprisregleringen bibehålls medan den andra, de interna marknadsregleringarna, avskaffas. Gränsskyddet är därmed det medel som inom ramen för jordbruksnämndens ansvarsområde kvarstår efter en intern avreglering när det gäller att förhindra konkurrensbegränsningar. Jordbruksnämnden skall därför liksom hittills med försiktighet utnyttja restitutionsförfarandet när importen är hotad.

### 3.10 INFORMATION OCH RÅDGIVNING

Rådgivningen har traditionellt varit en stor arbetsuppgift för lantbruksverket. Särskilt påtagligt blev det efter omorganisationen 1967 då hus-hållningssällskapens statsfinansierade verksamhet överfördes till lantbruksnämnderna.

Rådgivningen var ursprungligen i hög grad s k produktionsrådgivning, d v s en konsultverksamhet som syftade till högre avkastning, större effektivitet och bättre ekonomi i de enskilda jordbruksföretagen.

Med åren har produktionsrådgivningen fått en alltmer underordnad roll. I stället har rådgivningen blivit ett medel som i ökad utsträckning tagits i anspråk i samband med myndighetsutövningen. I frågor som har att göra med jordförvärvslagens tillämpning, hanteringen av statligt ekonomiskt stöd, reglerna i skötselagen, trädgårdsnäringen m m har rådgivningen, eller snarare informationsverksamheten, haft

stor betydelse. När samhället under senare år börjat ställa allt större krav på miljöhänsyn i lantbruket, liksom på omvårdnaden av animalieproduktionens djur, har lantbruksverket, i egenkap av t ex föreskrivande eller kontrollerande myndighet, i stor utsträckning utnyttjat information och rådgivning som medel för att få genomslag för de nya samhällskraven.

Enligt en undersökning som lantbruksstyrelsen gjort kan ca 10 % av den verksamhet vid lantbruksnämnderna som klassas som rådgivning hänföras till produktionsrådgivning. Den verksamheten sker mot betalning och har stort värde, eftersom den ställer krav på kunskaper - och ger erfarenheter - som är värdefulla för den övriga, mera myndighetsinriktade verksamheten.

I beslutet om livsmedelspolitiken framhålls att rådgivnings- och utbildningsinsatser är av grundläggande betydelse för det kommande omställningsarbetet. Rådgivningen bör inriktas på att ge jordbrukarna insikt i de nya förhållandena på marknaden och ge den hjälp som behövs för anpassning därtill. Detta innebär såväl ekonomisk rådgivning och kunskap om marknadsförhållanden som information och förslag till åtgärder för att uppfylla de krav som ställs på jordbruket från bl a miljö- och djurskyddssynpunkt. I riksdagens beslut framhålls att vid sidan av renodlade jordbruksfrågor bör frågan om miljövärd och landsbygdsutveckling tillmätas stor betydelse i rådgivnings- och utbildningsarbetet.

I sammanhanget bör framhållas att rådgivningens betydelse även har understrukits i de beslut om minskning av växtnärläckage, minskad bekämpningsmedelsanvändning och ny djurskyddslag som statsmakterna fattat under senare år.

I 1990 års livsmedelspolitiska beslut framhålls att kunskaper inom de områden som blir aktuella i rådgivningen i dag finns vid lantbruksstyrelsen, och lantbruksnämnderna. Även ansvaret för utbildningen av jordbrukare med syfte att stimulera förnyelse av företagen utifrån de nya förutsättningarna bör enligt beslutet i första hand åvila lantbruksstyrelsen och lantbruksnämnderna. Det samarbete som finns mellan lantbruksverket och andra organisationer bör vidareutvecklas.

### 3.11 ÖVERSYN AV SVERIGES LANTBRUKSUNIVERSITETS VERKSAMHET

En särskild utredare har tillkallats (dir. 1989:31) för att se över verksamhetens inriktning och styrning vid Sveriges lantbruksuniversitet (SLU). Översynen omfattar bl a

- en övergripande kvalitetsbedömning av forskning vid SLU
- en bedömning av om resurstilldelningen är väl avvägd
- en granskning av försöksverksamhetens omfattning på olika områden och bedöma vilken verksamhet som kan avvecklas eller överföras till näringarna eller berörda myndigheter
- en granskning av hur SLU:s konsulentverksamhet fyller sitt syfte.

Vad gäller förmedlingen av forskningsrön till de i näringarna praktiskt verksamma har enligt direktiven till översynen av SLU sektorsmyndigheterna en viktig roll. Utredaren bör därför undersöka om det ömsesidiga informationsutbytet är effektivt och föreslå de förändringar som är möjliga. En utgångspunkt skall därvid vara att SLU:s ansvarområde inte skall vidgas till den rådgivning och information som ankommer i första hand på sektorsmyndigheterna.

### 3.12 LANTBRUKSEKONOMISKA SAMARBETSNÄMNDEN

Lantbruksekonomiska samarbetsnämnden inrättades 1969 på förslag av 1968 års jordbruksstatistik-kommitté för att samordna statistikproduktion samt kalkyler och utredningar om utvecklingen inom lantbruket.

Enligt departementschefen i proposition 1969:107 bör huvuduppgiften för samarbetsnämnden vara att regelbundet redovisa en helhetsbild av faktisk och förväntad utveckling inom lantbrukssektorn.

Samarbetsnämndens arbete bedrivs främst genom olika expertgrupper. Huvuddelen av utredningsarbetet sker vid statens jordbruksnämnd, lantbruksstyrelsen, statistiska centralbyrån och Sveriges lantbruksuniversitet.

Samarbetsnämnden består av en ordförande, cheferna för lantbruksstyrelsen, statens jordbruksnämnd och statistiska centralbyrån samt tre andra av regeringen särskilt utsedda ledamöter.

Någon egen utredningsavdelning finns inte vid samarbetsnämnden. Däremot finns ett mindre kansli med direktör och assistentpersonal. Antalet årsarbetskrafter uppgår till två.

Det material som presenteras i nämndens namn produceras inom andra myndigheter, framför allt inom jordbruksnämnden och lantbruksstyrelsen. Framtaget material diskuteras i och offentliggörs av nämnden, varefter det går tillbaka till t ex jordbruksnämnden och lantbruksstyrelsen för att utgöra underlag för dessa myndigheters verksamhet.

Fyra permanenta expertgrupper har tillsatts: en grupp för indexberäkningar (indexgruppen), en grupp för inkomst-, standard- och lönsamhetsanalyser (inkomstgruppen), en grupp för rationaliserings- och effektivitetsanalyser (rationaliseringsgruppen) samt en grupp för en totalanalys av utvecklingen inom lantbrukssektorn (sektorsgruppen).

Anslaget 1990/91 uppgår till 3,2 milj kr.

#### 4. FÖRSLAG

##### 4.1 EN NY MYNDIGHET

Utredningsuppdraget omfattar att analysera såväl framtida arbetsuppgifter som behovet av resurser på central myndighetsnivå och mot bakgrund av denna analys lägga fram förslag till ny organisation av myndighetsstrukturen på jordbrukets område.

Vi föreslår att en ny central myndighet, kallad statens jordbruksverk, bildas och att lantbruksstyrelsen och statens jordbruksnämnd samtidigt upphör.

Vi har övervägt andra alternativ, t ex en samordning av vissa funktioner mellan de båda nuvarande myndigheterna, men inte funnit skäl att utreda detta närmare. En sådan lösning skulle inte ge några större rationaliseringsvinster och inte heller erbjuda några effektivitetsvinster i förhållande till vad en ny myndighet kan innebära. Det finns heller inte några tungt vägande skäl mot en myndighet, t ex att verksamhetens olika delar skulle vara svårörenliga eller att myndighetens storlek skulle tala mot en sådan lösning. Vi bedömer tvärtom det som ett naturligt steg att det bildas en central myndighet mot bakgrund av sektorns utveckling och statsmakternas uttalanden i samband med ställningstagandena om den nya livsmedelspolitiken. Denna åtgärd ger också större flexibilitet på central nivå och därmed den handlingsfrihet som krävs för att genomföra såväl de arbetsuppgifter som statsmakterna redan ålagt de nuvarande myndigheterna under den närmaste 5-årsperioden som de uppgifter som kan behöva utföras under perioden därefter.

Vad gäller benämningen av den nya myndigheten vill vi anföra följande. Namnet bör på ett adekvat sätt spegla de uppgifter som den nya myndigheten skall hantera. Dessa uppgifter spänner emellertid över flera områden: jordbruk, trädgårdsnäring, fiske, rennäring etc. Inget av termerna "lantbruk", "jordbruk" är i den meningen fullt adekvat. Termen "lantbruk" anses för övrigt av tradition även omfatta "skog".

Benämningen bör också markera att det är en ny myndighet. Tidigare använda namn såsom "statens jordbruksnämnd", "lantbruksstyrelsen", "lantbruksverket" (benämningen på den samlade organisationen lantbruksstyrelse och lantbruksnämnder) bör därför inte utnyttjas.

Som vi anför längre fram bör huvuduppgiften för den nya myndigheten vara att ha ett samlat sektorsansvar på jordbrukets område. Mot den bakgrunden föreslår vi att den nya myndigheten kallas för statens jordbruksverk. En sådan benämning är även konsekvent med benämningen av den överordnade instansen, jordbruksdepartementet.

Med jordbruk avses i fortsättningen jordbruk, trädgårdsnäring och rennäring.

#### 4.2

#### DEN NYA MYNDIGHETENS ROLL

I avsnitt 3 har en redogörelse lämnats för utvecklingen inom jordbrukssektorn på ett antal verksamhetsområden som kommer att vara centrala för statens jordbruksverk. Den viktigaste av dessa förutsättningar är beslutet om den nya livsmedelspolitiken. Av redogörelsen vill vi särskilt markera följande punkter.

- Jordbruket och övriga areella näringar är en förhållandevis liten sektor men hela livsmedelskedjan har stor betydelse i samhällsekonomin
- Enligt det livsmedelspolitiska beslutet skall
  - \* jordbruksproduktionen i princip vara underkastad samma villkor som andra näringar
  - \* en avreglering ske av jordbruket, vilket innebär att de interna marknadsregleringarna avvecklas
  - \* gränsskyddet i form av rörliga införselavgifter behållas i avvaktan på GATT-förhandlingarna
  - \* samhället ge ett betydande stöd under övergången till ett mer marknadsinriktat system
- Livsmedelspolitiken bör bidra till regional utjämning av sysselsättning och välfärd
- Försörjningsberedskapen
- Konsumentfrågor i form av prisfrågor, kvalitet, mångfald och utbud bör ges en framträdande roll
- En väl fungerande konkurrens är en förutsättning för att de positiva effekterna av den livsmedelspolitiska reformen skall komma konsumenterna till godo

- Strävandena att liberalisera handeln med jordbruksprodukter såväl på det tariffära området som det icke tariffära, t ex växtskydds- och veterinära bestämmelser, kan antas fortsätta att öka
- En kontinuerlig uppföljning av det livsmedelspolitiska beslutet skall ske under hela omställningsperioden samt en redovisning för riksdagen av beslutets effekter vid årsskiftet 1994-1995
- Jordbrukets omställning till den nya djurskyddslagens bestämmelser kommer att ge den nya myndigheten viktiga uppgifter
- Ett av syftena med den livsmedelspolitiska reformen är att få en bättre miljö, ett mer varierat odlingslandskap, en ökad genetisk mångfald och ett bevarande av landskapets kulturvärden
- En viktig förändring till följd av den livsmedelspolitiska reformen är att inslaget av statlig styrning kommer att minska avsevärt vilket bl a kommer till uttryck i att avsättningen av jordbruksprodukter till reglerade priser avskaffas och ersätts med en marknadsprissättning
- En annan viktig förändring är beslutet om ny regional förvaltning som innebär att lantbruksnämnderna fr o m den 1 juli 1991 kommer att ingå i den nya länsstyrelsen.

Statens jordbruksverks huvuduppgift bör vara att ha ett samlat sektorsansvar på jordbrukets område.

Jordbruksverket bör verka för en positiv utveckling av de areella näringarna i enlighet med den nya livsmedelspolitiken. Det innebär att myndigheten genom i första hand utredningsverksamhet, finansiellt stöd samt informations- och utbildningsinsatser bör främja en marknadsanpassning av näringen så att bl a balans i produktionen uppnås, regional utjämning främjas liksom en god miljö.

Verkets två viktigaste roller blir

- att vara regeringens expertmyndighet på jordbruksområdet
- att i enlighet med samhällets intresse följa och utvärdera utvecklingen i jordbruket och

vidta eller hos regeringen föreslå de åtgärder som krävs.

Expertrollen innebär enligt vår uppfattning att jordbruksverket skall stå till regeringens förfogande för att ta sig an de uppgifter som kommer att behövas framöver. Vi grundar denna inställning på de uttalanden som gjorts i samband med beslutet om ledning av den statliga förvaltningen (prop 1986/87:99, KU 29, rskr 226). I propositionen anføres bl a att regeringsformens bestämmelser ger regeringen utrymme för en starkare styrning av förvaltningsmyndigheterna under regeringen än vad som hittills skett. När det gäller styrningen av myndigheternas verksamhetsinriktning anføres att det självklart är riksdagen och regeringen som har ansvaret för innehållet och inriktningen av myndigheternas verksamhet. Regeringen uppdrar åt myndigheterna att svara för olika uppgifter, t ex att tillhandahålla tjänster. Myndigheternas främsta roll är att lösa de givna uppgifterna under god hushållning med resurserna.

Utvecklingsrollen innebär att verka för en positiv utveckling i näringarna sett från samhällets utgångspunkter. Det egna sektorsansvaret måste vidareutvecklas. Det är särskilt viktigt att så sker i miljöfrågor. Det är vidare angeläget att konsumentperspektivet får genomslag i den nya organisationen och framtida verksamheten.

Inom de ramar som vi ovan angivit för jordbruksverkets verksamhet och roll anser vi att den bör koncentrera sig på följande uppgifter. Uppgifterna gäller dels under övergångsperioden fram till 1994/95, dels som permanenta åtgärder.

Vi bedömer att viktiga frågor kommer att vara beredskapsfrågor, internationella frågor, regionala frågor, miljö-, växt- och djurskyddsfrågor, konkurrensfrågor samt uppföljnings- och utredningsfrågor.

Under övergångsperioden kommer omställningsuppgifterna att vara omfattande. Dessa omfattar informationsinsatser, uppföljning av det livsmedelspolitiska beslutet och en omfattande stödverksamhet. Viktiga stödåtgärder har dock inte karaktär av direkta övergångsåtgärder, t ex råvarukostnadsutjämning och kontraktsodling av oljevaxter, utan kan antas finnas kvar även efter övergångsperioden. I vilken omfattning gränskyddsfrågorna kommer att finnas kvar efter övergångsperioden är beroende av GATT-förhandlingarna.

Under alla omständigheter måste jordbruksverket ha en så flexibel organisation att den klarar av att hantera såväl de permanenta arbetsuppgifterna som övergångsåtgärderna.

#### 4.3

##### **STYRELSE**

Enligt riksdagens beslut om ledningen av den statliga förvaltningen är verkschefen den som inför regeringen är ansvarig för myndighetens verksamhet. I myndigheten bör normalt också finnas en lekmanstyrelse med uppgift att öva insyn i verksamheten och att biträda verkschefen med sakkunskap och medborgerligt omdöme. Lekmannastyrelsen beslutar i vissa klart angivna ärenden nämligen dels om myndighetens anslagsframställning och årsredovisning, dels om de föreskrifter som myndigheten utfärdar. Regeringen kan därutöver skriva in beslutsbefogenheter för en styrelse i en myndighets instruktion. Andra ärenden kan en styrelse inte besluta om, t ex remissvar på utredningar.

Lekmannastyrelserna skall vara små och ledamöterna skall utses efter de personliga förutsättningarna att fylla uppgifterna. Endast i vissa undantagsfall eftersträvas balans i styrelsen mellan intresseorganisationer. Även om personer från intresseorganisationer utses har de alltid sitt uppdrag från regeringen.

Enligt vår uppfattning bör statens jordbruksverk få en sedvanlig lekmanstyrelse, bestående av sammanlagt sju ledamöter. Ledamöterna bör i första hand representera allmänintresset. Med hänsyn till att regleringen och därmed bl a prisöverläggningarna skall avskaffas finns inte något behov av representanter från intresseorganisationer som balanserar varandra i styrelsen.

Behovet av områdeskunskap och professionellt kunskande bör som utvecklas närmare nedan på ett bättre sätt kunna inhämtas genom rådgivande delegationer, marknadsråd eller andra motsvarande organ. En sådan ordning bedömer vi är särskilt lämplig under övergångsperioden. Vi anser sålunda att denna typ av organ bör inrättas men de behöver inte närmare regleras i instruktionen för jordbruksverket.

#### 4.4

##### **VERKSLEDNING**

Jordbruksverket bör ledas av en generaldirektör.

Med hänsyn till arbetsuppgifternas komplexitet behövs vidare en överdirektör i ledningen.

Till generaldirektören kan knytas en direktion bestående av verksledningen och avdelningscheferna. Direktionens uppgift bör vara att ha en rådgivande funktion och behandla frågor av betydelse för myndigheten som helhet, policyfrågor och frågor som berör fler än en avdelning.

#### 4.5

#### **ORGANISATIONSFÖRSLAG**

De krav som statsmakterna reser leder till krav på förnyelse av de statliga myndigheterna. Detta innebär att traditionella arbetsformer och organisationer måste omprövas. De resultat som myndigheterna uppnår kommer t ex i den nya budgetprocessen att vara styrande för anslags-tilldelningen.

Grundläggande förändringar av organisation och arbetsformer har också ett värde i sig genom de fördelar som uppnås i form av synergieffekter, ökad flexibilitet och ökad effektivitet. Utan ingående förändringar är det inte möjligt att uppnå en nödvändig ökning av flexibiliteten. Inte minst viktigt är den vitalisering som uppnås i en ny och en i grunden ändrad organisation genom bl a byte av arbetsuppgifter för personalen.

En grundläggande förändring medför också att en ingående omprioritering kan göras av en myndighets verksamhet mot de uppgifter som blir aktuella i den framtida verksamheten. Vi har som framtidsfrågor identifierat miljöfrågor, internationella frågor och utrednings- och uppföljningsfrågor. Vi bedömer att den föreslagna organisationsförändringen är nödvändig för att en omprioritering av verksamheten mot framtidsfrågorna skall bli möjlig.

#### **Principer för organisationen**

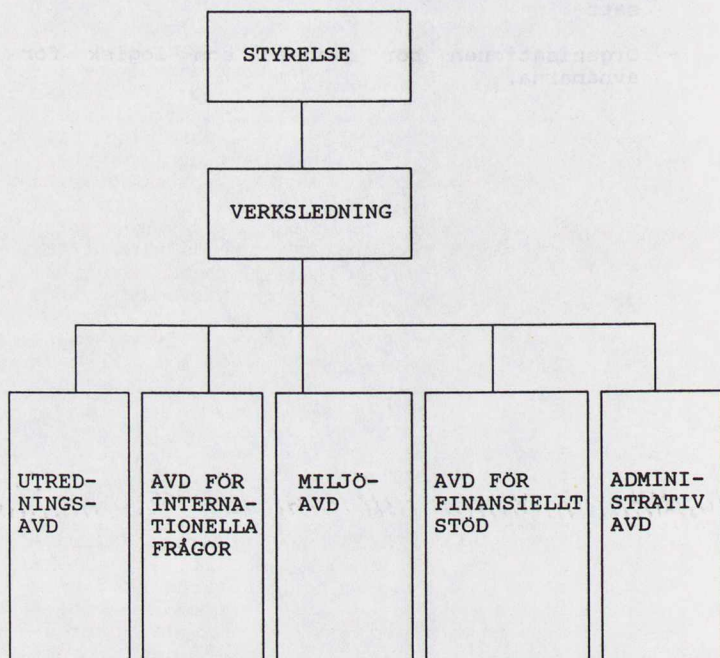
Följande principer anser vi bör ligga till grund för organisationsstrukturen av statens jordbruksverk.

- Organisationen måste ge förutsättningar för en hög effektivitet
- Organisationen måste byggas upp efter de permanenta arbetsuppgifter som kan förutses efter övergångsperiodens slut men samtidigt vara så flexibel att den väl kan ta hand om de uppgifter som kommer att åläggas den under övergångsperioden
- Organisationen struktur måste medge en handlingsfrihet för att klara uppgifter och krav som inte nu kan förutses

- En ny fungerande och väl integrerad myndighet skall bildas vilket innebär att det är ett värde i sig att personal från de nuvarande myndigheterna blandas inom avdelningarna/arbetsenheterna
- Organisationen bör medge en rationell delegering av beslutsbefogenheter
- Närliggande arbetsuppgifter inom de båda myndigheterna bör sammanföras på ett rationellt sätt
- Organisationen bör framstå som logisk för avnämarna.

## Organisation

Med de förutsättningar som angivits i föregående avsnitt har vi stannat för följande förslag till organisation av statens jordbruksverk.



Frågor som vi bedömer kommer att vara centrala under 90-talet är miljöfrågor, internationella frågor och utredningsfrågor. Denna bedömning ligger till grund för vårt organisationsförslag.

## Utredningsavdelning

Utredningsavdelningens huvuduppgift bör enligt vår uppfattning vara att svara för det underlag som kommer att krävas för en uppföljning av den nya livsmedelspolitiken. Genom att integrera företagsekonomiska kunskaper med de mer sektors- och samhällsekonomiskt inriktade bör förutsättningar skapas för en kompetent och allsidig enhet. Inom avdelningen kommer att hanteras frågor om markanvändning och jordpolitik. Vidare erfordras kunskaper inom de övriga områden som myndigheten skall bevaka, t ex inom fiske. I avdelningen bör ingå samordningsansvaret för statistikfrågor. De informationsfrågor som åvilar myndigheten bör samordnas inom avdelningen. Beredskapsfrågorna har en nära anknytning till utredningsfrågorna, eftersom beredskapsbehovet är en viktig faktor som avgör jordbruksproduktionens storlek. De bör därför i huvudsak ingå i utredningsavdelningen. En adekvat benämning av denna enhet skulle sålunda vara avdelningen för företagsekonomiska och samhällsekonomiska utredningar, statistik och informationsfrågor inom jordbrukets och fiskets områden samt beredskapsförberedelser i fråga om livsmedelsförsörjningen. Vi har för enkelhetens skull valt att kalla denna avdelning för utredningsavdelningen.

## Avdelning för internationella frågor

De internationella kontakterna och gränsskyddet i vid bemärkelse mot omvärlden är redan i dag viktiga frågor inom båda myndigheterna. Strävandena, i Sverige och internationellt, att minska handelshinder och reducera snedvridande stöd till jordbruket samt den pågående ekonomiska integrationen inom Europa talar för att de internationella frågorna kommer att bli en central del av den nya myndighetens verksamhet under 90-talet.

Det handlar här om såväl gränsskyddet i traditionell mening (tullar, införselavgifter, etc) som tekniska handelshinder till följd av smittskydds- och växtskyddsbestämmelser m m. Vidare är det sannolikt att den interna stödverksamheten i ökande grad kommer att beröras av internationella hänsynstaganden. Om ett EES-avtal inkluderar åtgärder inom jordbruket, vilket i dag inte kan uteslutas, kommer nya uppgifter att tillkomma redan 1991/92.

Enligt vår mening talar nämnda förhållanden för att delar av smittskydds- och växtskyddsfrågorna bör föras samman med det marknadsinriktade gränsskyddet. De gränsskyddsfrågor som nu handläggs inom jordbruksnämnden bör således också föras till denna avdelning. På detta sätt kan en slagkraftig avdelning bildas för internationella frågor.

Självklart innebär organisationsförslaget att de kunskaper som finns i hela myndigheten skall tillvaratas. Att bygga upp kompetens på samma problemområde i flera delar av organisationen är emellertid inte realistiskt vare sig från ekonomisk synpunkt eller för en effektiv måluppfyllelse.

### **Miljöavdelning**

Miljöfrågorna i vid bemärkelse har redan idag en framskjuten plats i lantbruksstyrelsen och de kommer att vara en central uppgift för statens jordbruksverk. Vi föreslår därför att i jordbruksverket skall inrättas en miljöavdelning som skall svara för myndighetens sektorsansvar på området i första hand avseende växter och djur. Inom avdelningen bör samlas växtodlingsfrågor, alternativodling, frågor om användning av växtnäring och kemiska bekämpningsmedel, delar av växtskydd, trädgårdsfrågor och vattenhushållning. Avdelningen bör vidare svara för veterinärväsendet, djurskyddsfrågor, delar av smittskydd, allmänna husdjursfrågor samt frågor om foderkontroll. Till avdelningen bör även föras byggnadsfrågor.

### **Avdelning för finansiellt stöd**

Vi föreslår att samtliga avgifts- och bidragssystem samt låneärenden samlas i en avdelning för finansiellt stöd. Avdelningens uppgift bör vara att på ett effektivt och säkert sätt hantera penningströmmarna till och från jordbruksverket. En motsvarande samordning i samband med jordbruksnämndens omorganisation visade sig höja effektiviteten påtagligt.

### **Administrativ avdelning**

Ett annat område där det finns samordningsvinster är inom administrationen. Den administrativa avdelningen inom jordbruksverket blir stor. Detta sammanhänger bl a med att ca hälften av avdelningens verksamhet avser gemensam administrativ service (växel, tryckeri, distribution) vilken även innefattar service till flera andra

myndigheter. I övrigt bedömer vi att följande funktioner bör samlas inom avdelningen, nämligen juridiska frågor, ekonomi, ADB-frågor och personalfrågor. Den administrativa avdelningen bör också ha huvudansvaret för konkurrensfrågorna.

#### 4.6 RELATION REGIONALT - CENTRALT

I jordbruksverkets samlade sektorsansvar ingår att svara för att nationella samhällsmål inom det livsmedelspolitiska området får ett enhetligt och snabbt genomslag i hela landet. Det innebär bl a att den nya myndigheten ges rätt att - inom de av statsmakterna fastlagda nationella målen styra och följa verksamheten ute i landet. Myndigheten bör därför ges rätt att utfärda riktlinjer för de nya länsstyrelserna när det gäller genomförandet av den nya politiken.

Lantbruksstyrelsen har fram till den 1 juli 1991 en regional organisation, lantbruksnämnderna. Riksdagen har beslutat att denna regionala organisation efter detta datum skall ingå i de nya länsstyrelserna. Jordbruksverket blir alltså inte, som lantbruksstyrelsen varit sedan 1948, chefsmyndighet för lantbruksnämnderna med därmed åtföljande ansvar för jordbruksfrågornas hantering i länen. Detta medför ett behov av en ny ansvarsfördelning mellan den centrala och regionala nivån.

Vi vill understryka att det är angeläget att en så klar gränslinje som möjligt läggs fast för ansvaret på olika nivåer. Ett exempel är frågan om information respektive rådgivning. Enligt vår uppfattning bör den centrala myndigheten svara för information om gällande lagstiftning och samhällets intentioner när det gäller t ex miljö och djurskydd ut till länsstyrelserna. Rådgivning till enskilda lantbrukare bör den regionala nivån svara för. Likaså bör den regionala nivån svara för uppgifter som förutsätter lokal kännedom t ex landsbygdsutveckling.

Det främsta medlet för ett effektivt agerande över den angivna gränsen bör vara ekonomiska styrmedel, d v s att jordbruksverket respektive länsstyrelserna förses med resurser som möjliggör att respektive organ kan köpa tjänster av varandra. I denna fråga har vi samrätt med organisationskommittén för en ny regional statlig förvaltning.

Modellen med ekonomiska styrmedel kommer att tillämpas vid administrationen av bl a omställnings- och anläggningsstöd och delar av omställningsrådgivningen. Metoden har också prövats under flera år gentemot lantbruksnämnderna

inom miljöprogrammen och omställning 90. Fördelningen mellan län av sakenslagen är också ett ekonomiskt styrmedel.

I enlighet med beslutet om ny länsförvaltning skall den nya myndigheten också kunna föreslå regeringen omfördelning av länsstyrelsernas resurser för hanteringen av jordbruksfrågorna.

En fortsatt styrning kan också ske genom utformningen av föreskrifter för författningsbundna verksamheter.

Genom utvecklingsarbete kan den centrala myndigheten underlätta genomförandet av olika program. Det behövs resurser för att inom samtliga prioriterade utvecklingsområden bedriva sådan verksamhet. Möjligheter att köpa extern kompetens bl a från de nya länsstyrelserna bör finnas.

Information och utveckling av information är ett annat viktigt centralt styrmedel. Förmedlingen av information bör ske främst genom trycksaker, kurs- och rådgivningsmaterial, rapporter, bildserier, utställningar etc. En viktig informationskanal och styrmöjlighet är utbildning av personal i de regionala myndigheterna. Omfattningen av denna verksamhet bör styras av dels behovet att föra ut kunskaper om ny lagstiftning m m, dels efterfrågan från länen.

Det är angeläget att nya rön från den forsknings- och utvecklingsverksamhet som bedrivs vid i första hand Sveriges lantbruksuniversitet anpassas och förmedlas till yrkesutövarna. I direktiven till pågående översyn av lantbruksuniversitetet framhålls att sektorsmyndigheterna har en viktig roll i detta sammanhang. Vidare framhålls att en utgångspunkt för översynen skall vara att lantbruksuniversitetets ansvarsområde inte skall vidgas till den rådgivning och information som ankommer på i första hand sektorsmyndigheterna.

Den utredare som genomför översynen av lantbruksuniversitetet skall i enlighet med sina direktiv granska hur lantbruksuniversitetets konsultverksamhet fyller sitt syfte vad gäller förmedling av forskningsrön, undersöka om det ömsesidiga informationsutbytet är effektivt och föreslå de förbättringar som är möjliga.

Jordbruksverkets uppgift blir enligt vår uppfattning att svara för program och underlag för information och utbildning. Efter hand som nytt underlag för information och utbildning tas fram bör det tillhandahållas länsstyrelserna och andra myndigheter och organisationer för att utnyttjas i verksamheten. Härigenom garanteras även att den nya livsmedelspolitiken får ett enhetligt och snabbt genomslag i hela landet.

#### **4.7 SÄRSKILDA FRÅGOR**

##### **4.7.1 Tillsyn**

Lantbruksstyrelsen och statens jordbruksnämnd har tillsynsansvar för ett flertal myndigheter och andra funktioner på jordbrukets område. Enligt direktiven för utredningen bör provas huruvida detta ansvar kan avlastas de nuvarande organisationerna. Vid vår genomgång av tillsynsfunktionerna har vi försökt renodla ansvaret och begränsa det till vad som har särskilt nära koppling till jordbruksverkets framtida ansvarsområden.

##### **Regleringsföreningarna**

Jordbruksnämnden har tillsyn över regleringsföreningarna på jordbrukets och fiskets områden. Enligt det livsmedelspolitiska beslutet upphör myndighetsuppgifterna för regleringsföreningarna på jordbrukets område den 1 juli 1991. Någon tillsynsuppgift blir således inte aktuell för jordbruksverket. Tillsynen över regleringsföreningen Svensk Fisk bibehålls tills vidare.

##### **Svenska konservkontrollens råd och kontrollanstalten för mejeriprodukter och ägg**

Eftersom den statliga regleringen av verksamheten vid ovan nämnda organ upphör bör ingen tillsynsskyldighet gälla för jordbruksverket.

##### **Statens utsädeskontroll (SUK)**

Lantbruksstyrelsen har i utsädesförordningen (1980:438) ålagt uppgifter enligt utsädeslagen. Bl a åligger det styrelsen att utfärda behörighet och föreskrifter för de lokala frökontrollanstalterna, att bevaka utsädestillgången med hänsyn till försörjningsbehovet, att utfärda föreskrifter för växtsortnämndens verksamhet, att uppställa kvalitetsfordringar för statsplombering resp varudeklaration av utsäde samt att ge tillstånd för in- och utförsel av visst utsäde.

Beslut enligt förordningen av SUK eller växtsortnämnden överklagas hos lantbruksstyrelsen genom besvär. Ytterligare föreskrifter för verkställigheten av utsädeslagen (1976:298) meddelas av lantbruksstyrelsen.

Statens utsädeskontroll har hand om den statliga kontrollen och statsplomberingen av utsäde i den mån det inte är en uppgift för någon annan. Utsädeskontrollen skall särskilt utföra laboratorieundersökningar och andra kvalitetsundersökningar samt på begäran utföra statsplombering av utsäde och kvalitetsanalyser av foder och kvarnsparnmål. I utsädeskontrollens uppgifter ingår även att utveckla analysmetoder, förbättra möjligheterna av få fram fullgoda utsädesvaror och att lämna allmänheten råd och anvisningar om utsäde. Vidare följer utsädeskontrollen verksamheten inom och utom landet samt verkar för en enhetlig kontroll.

Statens utsädeskontroll har i sin anslagsframställning för budgetåret 1991/92 bl a föreslagit vissa ändringar i utsädeskontrollens genomförande och organisation. Lantbruksstyrelsen har som ett led i arbetet med att förenkla lagstiftning m m utrett vissa utsädesfrågor. Förslag kommer att lämnas till regeringen inom kort. Vare sig utsädeskontrollens eller lantbruksstyrelsens förslag innebär mer omfattande ändringar av lagstiftningen. En utsädeslagstiftning behövs även i framtiden bl a med hänsyn till den internationella handeln med utsäde.

Enligt uttalanden i det livsmedelspolitiska beslutet skall det inte vara samhällets ansvar att detaljreglera vilka kvaliteter som bör erbjudas av producenterna. Utsädeskontrollens verksamhet bör mot denna bakgrund ses över. I avvaktan på detta bör jordbruksverket ha kvar ett tillsynsansvar.

### **Statens lantbrukskemiska laboratorium**

Statens lantbrukskemiska laboratorium (SLL) är centralt organ för den lantbrukskemiska analysverksamheten. Lantbruksstyrelsen är chefsmyndighet för laboratoriet. Verksamheten omfattar rutinmässig analysverksamhet på jordbrukets, skogsbrukets och trädgårdsnäringens område. Vidare skall SLL på grundval av forskning och försök utveckla och pröva analys- och provtagningsmetoder för den lantbrukskemiska analysverksamheten. Verksamheten bedrivs vid ett huvudlaboratorium beläget på Ultuna samt vid en filial

i Röbbäcksdalen. Staten har för 1990/91 anslagit ca 7,5 milj kr för verksamheten. Resterande del av budgeten, 14,7 milj kr, finansieras med laboratoriets egna intäkter.

Lantbrukskemisk verksamhet bedrivs utöver den vid SLL, i huvudsak av de av hushållningssällskapen ägda kemiska stationerna och av lantmännen-organisationen.

Enligt vår uppfattning bör inte staten bedriva rutinmässig analysverksamhet. Statens insatser bör inskränkas till metodutveckling, vilket t ex kan ske i anslutning till lantbruksuniversitetet.

Utredningen om översyn av statens lantbrukskemiska laboratorium konstaterade i sitt betänkande (Ds Jo 1982:5) att en integration med lantbruksuniversitetet skulle medföra betydande fördelar genom att metodutvecklingsarbetet skulle kunna ske i nära samarbete med universitetets institutioner. Den uppdragsverksamhet som f n bedrivs vid SLL skulle, enligt utredningens bedömning, utan olägenheter kunna föras över till de kemiska stationerna resp Svelab. Utredningen förutsåg att metodutvecklingsarbetet skulle effektiviseras och en ökad samverkan kunde uppnås med lantbruksuniversitetets institutioner resp de kemiska stationerna.

En omprövning bör enligt vår uppfattning göras av den nuvarande verksamheten. Det är då naturligt att åter överväga de slutsatser som den tidigare utredningen kom fram till.

I förslaget till instruktion (bilaga 2) har frågan om SLL:s organisationstillhörighet inte berörts.

### **Lantbrukskemiska stationer**

Enligt sin instruktion är lantbruksstyrelsen tillsynsmyndighet över de lantbrukskemiska stationer vars stadgar styrelsen fastställt. Tillsynsfunktionen som baserar sig på KK 1960:319 torde få ses som ett uttryck för behovet av standardiserade analyser till stöd för annan tillsynsverksamhet och för rådgivning. Den har sedan 1984 utövats genom den inspektion som enligt instruktion åligger SLL.

Lantbruksstyrelsen har utfärdat detaljerade metodföreskrifter i författningsform som nu delvis är inaktuella och delvis övertagits av SLL. Härutöver finns metodföreskrifter fastställda av SLL och som alltså ej har författningsstatus.

Lantbruksstyrelsen har fastställt stadgar för de lantbrukskemiska stationer som stått under huvudmannaskap av hushållningssällskapen i Kristanstad, Skara och Visby. Av dessa stationer är numera endast Visbystationen helägd av hushållningssällskapet. Stationen i Kristanstad har ombildats till ett aktiebolag som ägs till 75% av Skånska lantmän, Hallands lantmän och Blekinge-Kronobergs lantmän och till 25% av Kristianstads läns hushållningssällskap. Stationen i Skara drivs numera likaledes i bolagsform och ägs till 51% av Skaraborgs läns hushållningssällskap och till 49% av Kjessler & Mannerstråle AB.

Vid sidan av dessa laboratorier har på senare tid en rad andra laboratorier börjat intressera sig för lantbrukskemisk verksamhet. Lantbruksstyrelsen har ingen insyn i denna verksamhet som drivs av privata företag och av lantbrukskooperationen.

Vi föreslår att jordbruksverket inte får till uppgift att öva tillsyn över de lantbrukskemiska stationerna.

#### **Hushållningssällskapen**

År 1965 beslutade riksdagen att lantbruksnämndernas och hushållningssällskapens uppgifter med jordbrukets och trädgårdsnäringens rationalisering skulle föras samman i ett organ, lantbruksnämnden. Organisationsförändringen genomfördes 1967 då också statsbidragen till sällskapens verksamhet upphörde. I instruktionen 1967 för lantbruksstyrelsen och lantbruksnämnderna uttalades i 6 § följande: "Styrelsen bör hålla sig underrättad om verksamheten vid de hushållningssällskap vars stadgar styrelsen fastställt och ge dem upplysningar om sådant som är av betydelse för sällskapens verksamhet som kontaktorgan mellan lantbruksnämnderna och näringsutövarna eller för annan verksamhet som sällskapen bedriver enligt särskilda bestämmelser".

Hushållningssällskapen behöll sin offentlighetsrättsliga karaktär även efter 1967. Detta har bl a kommit till uttryck i den skattefrihet som sällskapen har enligt 7§ 6 mom lagen (1947:576) om statlig inkomstskatt. Som förutsättning gäller då att sällskapen har stadgar som fastställts av regeringen eller myndighet som regeringen bestämmer. På samma villkor har sällskapen haft tjänstebrevsrätt fram till år 1983.

Styrelsens rätt att fastställa stadgar grundades på ett bemyndigande i Kungl brev den 25 maj 1967. Enligt stadgarna skulle sällskapen kunna ta på sig arbetsuppgifter som berörde nämndernas verksamhet om man fick medgivande från lantbruksstyrelsen.

Lantbruksstyrelsens bemyndigande från 1967 att fastställa stadgar för sällskapen har inte upphävts. Styrelsen anser sig därför skyldig att fortfarande pröva ändringar i stadgarna, om sällskapen begär det. Bestämmelsen i 1967 års instruktion om informationsutbyte mellan lantbruksstyrelsen och hushållningssällskapen har dock ingen motsvarighet i nuvarande instruktion.

Förhållandena har förändrats avsevärt sedan 1967. På flera områden driver nämnderna och sällskapen likartad verksamhet, t ex inom byggnadsrådgivning, alternativodling och landsbygdsutveckling. Hushållningssällskapens verksamhet har ingen offentlighetsrättslig inriktning. Uppgiften att vara kontaktorgan mellan nämnder och näringsutövare är sedan länge borta. Dock förekommer på många håll särskilda samarbetsavtal mellan nämnder och sällskap.

Det finns enligt vår mening inte någon anledning att jordbruksverket beslutar om sällskapens stadgar eller i övrigt engagerar sig i deras sätt att driva sin verksamhet. Bemyndigandet från 1967 bör därför inte föras över till jordbruksverket. Vi har inte haft anledning att pröva frågan om skattefrihet eller om något annat organ bör fastställa sällskapens stadgar.

### **Lantbrukets avbytartjänst**

Avbytartjänsten bedrivs av ett särskilt bolag - Lantbrukarnas Avbytartjänst AB - inom LRF. Bolaget samordnar och svarar för uppbyggnaden och den centrala ledningen av verksamheten. Den regionala arbetsledningen handhas av en förening eller det organ som avbytartjänsten träffar avtal med. Verksamheten finansieras dels med statsbidrag och dels med avgifter från jordbrukarna.

Lantbruksstyrelsens tillsynsuppgifter omfattar att granska och godkänna verksamhetsplaner och årsredogörelser samt allmän tillsyn av att verksamheten bedrivs efter fastställda riktlinjer. Vidare fastställer styrelsen regler för taxesättning och avgiftsreducering.

Till avbytartjänsten är även knuten en rådgivande nämnd, lantbrukets avbytar-nämnd, med representanter från LRF, lantbruksstyrelsen, arbetsmarknadsstyrelsen och Svenska Lantarbetareförbundet.

Vi föreslår att en tillsynsskyldighet bibehålls för jordbruksverket eftersom budgetmedel anslås för avbytarverksamheten. Tillsynen bör dock kunna ske på ett annat sätt än att den nya myndigheten deltar i avbytar nämnden.

#### 4.7.2 Rådgivande organ

Vi föreslår att ett antal rådgivande organ kan inrättas vid statens jordbruksverk. Sådana rådgivande organ ger möjlighet till en diskussion i särskilda frågor och tillför därmed jordbruksverket särskild kunskap som inte alltid kan finnas tillgänglig inom verket. Möjligheten att inrätta rådgivande organ skapar också en värdefull flexibilitet för att svara upp mot förändringar och nya situationer. Detta är särskilt viktigt under övergångsperioden. Vilka rådgivande organ som skall inrättas bör inte bestämmas i instruktionen utan dessa bör få tillsättas av jordbruksverket efter behov.

Ett exempel på ett sådant råd är marknadsråd. Deltagandet i regleringsföreningarna innebär nu att jordbruksnämnden får del av marknads-kunskaper som är nödvändiga för att fastställa gränsskydd och avgifter. När regleringsföreningarnas myndighetsuppgifter upphör den 1 juli 1991 bortfaller denna möjlighet. Vi bedömer att det är angeläget att jordbruksverket får motsvarande tillgång till marknads-kunskaper för att även i fortsättningen kunna fastställa ett korrekt gränsskydd. Vidare kräver konkurrensfrågorna sådana kunskaper. Detta behov kan tillgodoses genom att det inrättas marknadsråd knutna till verket.

I det livsmedelspolitiska beslutet har aviserats en översyn av formerna för konsumentkontakterna. Vi vill understryka att det är angeläget att denna översyn kommer till stånd. Något krav på en konsumentdelegation bör därför inte tas in i jordbruksverkets instruktion. Myndighetens behov av konsumentkontakter bör kunna tillgodoses genom de rådgivande organ som vi har föreslagit.

Till jordbruksnämnden är vidare knutet ett beredskapsråd. I enlighet med vad vi tidigare framhållit bör frågan om behovet av rådgivande organ avgöras av jordbruksverket och således ej bestämmas i instruktionen.

Andra exempel på rådgivande organ är de råd och nämnder som nu finns knutna till lantbruksstyrelsen.

I rådet för djurskyddsfrågor har berörda intressenter möjlighet att redovisa erfarenheter och utbyta information samt framföra förslag och synpunkter på djurskyddets område. Rådet består av ledamöter från djurskyddsföreningar, SLU, LRF, veterinärförbundet och lantarbetarförbundet. Ordförande är generaldirektören. I rådet har bl a diskuterats den framtida djurtillsynen, bedövningsmetoder vid slakt, dopingförbud vid internationella hästtävlingar samt golv- och burhönssystem.

Rådet för landsbygdsutveckling har till uppgift att tillföra lantbruksverket sakkunskap och idéer till stöd för insatserna för landsbygdsutveckling. I rådet ingår representanter från länsstyrelserna, kommunerna, skogsstyrelsen, SLU, LRF och lantarbetarförbundet. Generaldirektören är ordförande. Bland frågor som diskuterats i rådet kan nämnas lantbruksverkets åtgärdsprogram för jordbruket i norra Sverige samt konsekvenser för landsbygden av förslagen till ny livsmedels-, skatte- och regionalpolitik i samband med remissbehandlingen av utredningsförslag.

Rådet för alternativ odling är ett forum för utbyte av erfarenheter och synpunkter på hur den alternativa odlingen skall främjas och utvecklas. Bl a rådgivnings-, kontroll-, marknads- och kvalitetsfrågor behandlas. Rådet innehåller ledamöter från sex olika organisationer på alternativodlingsområdet samt från LRF, KF, SLU, forskningsrådet, frukt- och grönsaksdistributörerna och Trädgårdsnäringsens riksförbund. Ordförande är chefen för styrelsens växtodlingsavdelning.

Trädgårdsnämnden är ett samrådsorgan där olika frågor som berör den yrkesmässiga trädgårdsodlingen behandlas. Generaldirektören är ordförande och övriga ledamöter representerar olika inriktningar bland trädgårdsföretagen samt de anställda. I nämnden diskuteras hur medlen till trädgårdsnäringsens främjande skall användas. Övriga frågor som diskuteras är aktuella växtskyddsfrågor, trädgårdsnäringsens miljö- och energifrågor, rådgivning m.m.

Binämnden är ett samrådsorgan för frågor som berör biodlingen. Nämnden är rådgivande till lantbruksstyrelsen bl a när det gäller fördelning av medel ur bifonden, frågor om bekämpning av bisjukdomar samt i övriga frågor "som är av principiell natur eller eljest av större vikt". Ordförande är chefen för växtodlingsavdelningen. Nämnden sammanträder två gånger per år.

#### 4.7.3 Lantbruksekonomiska samarbetsnämnden

En central uppgift för jordbruksverket blir att svara för analyser och studier som krävs för uppföljningen av det livsmedelspolitiska beslutet. En särskild avdelning, utredningsavdelningen, inrättas inom myndigheten för att svara för dessa uppgifter. En särskild enhet kommer att svara för statistiksamordning.

Lantbruksekonomiska samarbetsnämnden har ett liknande ansvarsområde. Den har bl a till uppgift att samordna kalkyler och utredningar rörande den ekonomiska utvecklingen inom jordbruket. Vi finner att det är logiskt att jordbruksverket skall göra de övergripande utredningar som erfordras för den nya livsmedelspolitiken.

Statskontoret har i sin översyn av små myndigheter (1988:23) föreslagit att formerna för att samordna kalkyler och utredningar rörande den ekonomiska utvecklingen inom lantbruket - och därmed lantbruksekonomiska samarbetsnämndens verksamhet - ses över. Syftet bör vara att pröva om nämnden behövs samt om nuvarande antal permanenta grupper och beredningar kan minskas och expertmedverkan och partsinflytande ordnas i enklare former.

En lösning som enligt vår uppfattning tillgodoser de synpunkter statskontoret har i sin översyn är att jordbruksverket tar över ansvaret för samarbetsnämnden och dess nuvarande arbetsuppgifter. Härigenom kan samordningsfördelar uppnås. Samtidigt kan behovet av ett särskilt samrådsorgan under i första hand övergångsperioden tillgodoses. Samarbetsnämndens kansli bör även i fortsättningen vara lokaliserat till Stockholm.

#### 4.7.4 Lantbruksregistret

Lantbrukets företagsregister, som regleras i SFS 1968:111, upprättas gemensamt av statistiska centralbyrån och lantbruksstyrelsen. Styrelsen har också tillgång till registret. Lantbruksregistret kommer att få en viktig funktion dels som underlag för uppföljningen av den nya livsmedelspolitiken, dels som underlag för utbetalning av stöd. Lantbruksstyrelsens ansvar för registret bör övergå på statens jordbruksverk. För att myndigheten skall kunna fullgöra sina arbetsuppgifter bedömer vi det angeläget att den får fullständig tillgång till registret.

## 4.8

**ÖVERGÅNGSFRÅGOR**

Genomförandet av den nya livsmedelspolitiken kommer att medföra betydande konsekvenser för verksamheten vid statens jordbruksverk.

**Omställningsåtgärder**

Under övergångsperioden skall ett antal nya omställningsåtgärder administreras av jordbruksverket.

**\* Djurbidrag**

Djurbidrag har betalats ut i två omgångar av jordbruksnämnden, nämligen i december 1989 och i juni 1990. En ytterligare utbetalning skall ske i december 1990 varefter bidraget upphör. Hur ersättningen skall tillföras jordbruket under åren efter regleringsåret 1990/91 avgörs med hänsyn till resultatet av de pågående GATT-förhandlingarna.

**\* Arealbaserade stöd**

Ett arealbaserat inkomststöd skall betalas ut under åren 1990/91 - 1992/93. Den första utbetalningen skall ske i december 1990.

Under åren 1991/92 - 1993/94 skall ett omställningsstöd betalas ut för areal som permanent tas ur produktion. Vid plantering av lövskog eller energiskog eller vid anläggning av våtmarker under åren 1991/92 - 1994/95 skall ett anläggningsstöd betalas ut.

Åtgärderna skall ha utförts och kontrollerats senast 1996.

**\* Exportfinansiering**

Ett temporärt system för finansiering av export av kött införs fr o m den 1 juli 1991. Systemet gäller t o m budgetåret 1993/94.

**\* Anpassningsåtgärder för mjölkkor**

Under budgetåren 1990/91 - 1992/93 avsätts 360 milj kr dels för att stimulera utslaktning av mjölkkobesättningar eller övergång till självrekryterande köttproduktion dels för att förhindra pristryckande köttöverskott.

**\* Avvecklingsersättning till mjölkproducenter**

Avvecklingsersättningen till mjölkproducenter bibehålls t o m år 1996.

\* Stöd till skuldsatta jordbrukare

Ett stöd till skuldsatta jordbrukare skall betalas ut under perioden den 1 januari 1991 - den 1 juli 1996. Inlösen av fastigheter genom jordfonden kan också bli aktuell.

\* Rådgivning och utbildning

För perioden 1991/92 - 1995/96 kommer 40 milj kr per år att stå till förfogande för bl a rådgivning, information och projektverksamhet.

**Överföring av verksamhet från regleringsföreningarna**

I samband med att regleringsföreningarnas myndighetsuppgifter upphör den 1 juli 1991 överförs ett antal av deras arbetsuppgifter till jordbruksnämnden. Eftersom vi föreslår att jordbruksverket skall inrättas vid samma tidpunkt blir det en uppgift för det att administrera dessa uppgifter.

Den nya myndigheten skall administrera kontraktsteckning i offentlig regi av oljeväxter. Systemet skall gälla fr o m 1992 års skörd d v s kontraktsteckningen måste påbörjas under sommaren 1991. Jordbruksnämnden har nyligen lämnat ett förslag till regeringen om hur systemet bör administreras.

Vidare skall den nya myndigheten administrera ett inlösensystem för spannmål under budgetåren 1991/92 - 1993/94. Systemet skall vara helt avvecklat den 1 juli 1994. Jordbruksnämnden har i uppdrag att senast den 1 november 1990 lämna förslag om systemets utformning.

Den nya myndigheten skall vidare administrera en förenklad form av lönsamhetsutjämnning för mjölk under tiden den 1 juli 1991 - den 1 juli 1995.

Systemet med rabattering av svensk stärkelse för tekniska ändamål bibehålls i avvaktan på EG/EFTA- och GATT-förhandlingarna. Systemet skall administreras av den nya myndigheten.

## Uppföljning

Enligt riksdagsbeslutet skall en kontinuerlig uppföljning ske av det livsmedelspolitiska beslutets effekter under hela omställningsperioden och en utvärdering av omställningsarbetet föreläggas riksdagen vid årsskiftet 1994-95. Arbetet med denna uppföljning kan bedömas kräva betydande resurser vid jordbruksverket under hela omställningsperioden.

## Resursbehov för övergångsåtgärderna

Förslag när det gäller flera av uppgifterna har ännu inte lämnats till regeringen. Frågan om hur åtgärderna skall administreras kommer att tas upp separat i varje förslag. Förutom viss verksamhet från regleringsföreningarna kan resursbehovet för närvarande uppskattas till sammanlagt ca 40 årsarbetskrafter.

### 4.9

#### SAMORDNING AV ADB-VERKSAMHETEN

Jordbruksnämnden och lantbruksstyrelsen har investerat ca 9 milj kr under senare år i ADB-utrustning och ADB-nät i Jönköping. Jordbruksnämnden som arbetar med tunga administrativa rutiner har satsat på minidatorer med tillhörande nät av terminaler medan lantbruksstyrelsen har satsat på PC- och Mac-nät.

Det finns lösningar för att koppla samman de båda myndigheternas ADB-nät för att på så vis skapa ett enhetligt ADB-system. Samtidigt pågår en omfattande teknisk utveckling inom området som inom kort tid kan ge ett gemensamt ADB-nät ytterligare flexibilitet.

De lösningar som för närvarande kan förordas innebär att de båda myndigheternas tillgängliga resurser i form av datorer, terminaler, nät och programvara kan bibehållas och utnyttjas.

För att skapa ett gemensamt ADB-nät beräknar vi att det behöver avsättas 1,5 milj kr. Detta täcker bl a inköp av s k bryggor mellan näten, inköp av programvara så att PC och Mac-datorer kan fungera som terminaler i minidatornätet, inköp av konsultinsats för hjälp med den praktiska kopplingen av näten samt viss kabeldragning.

Investeringen är en förutsättning för en väl integrerad och effektiv myndighet och därmed för de besparingar som vi föreslår.

#### 4.10 DIMENSIONERING OCH KOSTNADER

Vi har tidigare redogjort för vårt förslag till organisation av jordbruksverket. Vårt förslag innebär att det bildas en ny myndighet. Vi vill understryka att det inte innebär en sammanslagning av de två nuvarande myndigheterna. Detta synsätt är också vägledande för vårt förslag till dimensionering av den nya myndigheten. Vi har således gjort en så förutsättningslös bedömning som möjligt av de resurser som behövs för att myndigheten på ett rationellt och effektivt sätt skall kunna hantera de uppgifter som åläggs den. Behov av omprioriteringar av resurser får ske inom en sålunda angiven ram.

Övriga utgångspunkter för vårt förslag är följande:

- Dimensioneringen har gjorts på grundval av de uppgifter som den nya myndigheten efter avregleringen skall utföra
- De resurser som behövs för de nuvarande regleringarna under övergångsperioden och för övergångsåtgärder har ej räknats in i den permanenta organisationen.

Med dessa utgångspunkter har vi bedömt att det behövs 190 årsarbetskrafter finansierade av myndighetsanslaget. Det totala anslagsbehovet för dessa tjänster uppgår till ca 80 milj kr. Anslagsberäkningen framgår av bilaga 3.

Därtill kommer följande verksamheter som finansieras utanför myndighetsanslaget.

Växtinspektionen liksom foderkontrollen bör även i fortsättningen avgiftsfinansieras.

Verksamheten med vattenhushållningsfrågor bör enligt vår bedömning på sikt uppdragsfinansieras. Idag är verksamheten bara delvis uppdragsfinansierad. Verksamheten bör föras upp under en 1 000 kr post.

Antalet uppdragsfinansierade årsarbetskrafter uppgår till 45 varav ca 30 är regionalt placerade.

Verksamheten vid växtskyddscentralerna samt de regionalt placerade växtnäringsrådgivarna som nu finansieras över myndighetsanslaget bör i fortsättningen finansieras över anslaget B11. Miljöförbättrande åtgärder i jordbruket eller annat sakanslag.

Den beredskapsadministration som nu finansieras från anslaget C5, Kostnader för beredskapslagring av livsmedel m.m, bör även i fortsättningen finansieras från detta anslag.

Sammanlagt finansieras ca 45 årsarbetskrafter från sakanslag. Ca 20 av dessa är regionalt placerade.

De regionalt placerade rådgivarna för alternativodling bör överföras till länsstyrelserna.

Ansvar för distriktsveterinärorganisationen bör också kunna överföras till länsstyrelserna. De bör också kunna överta arbetsgivaransvaret för distriktsveterinärerna. Vissa veterinärfrågor bör dock ligga kvar centralt t ex tillsyn, veterinärväsendets ansvarsnämnd och legitimeringen av veterinärer. En betydande veterinärkompetens kommer givetvis att behöva finnas kvar för andra centrala arbetsuppgifter i jordbruksverket, t ex djurskydd och smittskydd. En översyn av veterinärorganisationen är att vänta. Vi förutsätter att dessa frågor behandlas i det sammanhanget.

Rennäringsfrågorna har till en del central karaktär. Det gäller främst överprövning av beslut, fördelning av medel, remissförfarande och vissa andra frågor av övergripande karaktär. Dessa frågor bör hanteras inom jordbruksverket. Övriga frågor bör hanteras regionalt.

#### 4.11

#### **GENOMFÖRANDE**

Enligt direktiven bör förslagen utformas så att den nya organisationen kan träda i kraft den 1 juli 1992.

Vi föreslår att förändringen genomförs redan den 1 juli 1991 av följande skäl. Den regionala reformen träder i kraft den 1 juli 1991 vilket ingående påverkar lantbruksstyrelsens organisation. Vid samma tidpunkt börjar den nya livsmedelspolitiken tillämpas vilket påverkar både jordbruksnämnden och lantbruksstyrelsen. Vid genomförandet av den nya livsmedelspolitiken uppkommer ett omfattande behov av samverkan vilket bäst kan genomföras av en ny myndighet. En senare tidpunkt för genomförande medför också risk att verksamheten under tiden blir lidande och att kompetent personal lämnar organisationen. Detta är särskilt viktigt med hänsyn till de omfattande arbetsuppgifter som jordbruksverket

skall hantera i samband med att den nya livsmedelspolitiken genomförs. En rad arbetsuppgifter tillkommer således den 1 juli 1991, t ex omfattande stödutbetalningar och viss verksamhet från regleringsföreningarna. Samtidigt försvinner vid samma tidpunkt arbetsuppgifter till följd av att avregleringen inleds och att lantbruksnämnderna ingår i den nya länsstyrelsen. Bildandet av en ny myndighet bör också leda till effektivitetsvinster. Tiden mellan beslut av statsmakterna och genomförande blir också så kort som möjligt.

Genomförandet av den nya myndigheten kan bedömas leda till övertalighetsproblem. Mot denna bakgrund är det angeläget att åtgärder vidtas så att genomförandet kan påbörjas så tidigt som möjligt. Problemen kan därmed minimeras t ex genom att de särskilda trygghetsstiftelserna kan börja sin verksamhet så snabbt som möjligt. De fackliga organisationerna har också framhållit att det är angeläget att organisationsarbetet kan pågå kontinuerligt fram till genomförandet. Vi delar denna uppfattning och föreslår att regeringen vidtar åtgärder i detta syfte.



# Kommittédirektiv

Dir. 1990:8

## Översyn av den centrala myndighetsorganisationen på jordbrukets område m.m.

Dir. 1990:8

Beslut vid regeringssammanträde 1990-02-15

Chefen för jordbruksdepartementet, statsrådet Hellström, anför.

### Mitt förslag

Jag föreslår att en särskild utredare tillkallas med uppgift att se över den centrala myndighetsorganisationen på jordbrukets område.

Översynen skall göras mot bakgrund av det reformarbete som pågår på livsmedelspolitikens område och bl.a. riksdagens beslut om en ny regional statlig förvaltning (prop. 1988/89:154, BoU 9, rskr. 89).

### Bakgrund

Lantbruksstyrelsen och statens jordbruksnämnd, som är de centrala förvaltningsmyndigheterna på jordbrukets område, samt skogsstyrelsen utlokaliseras under 1970-talet från Stockholm till Jönköping. De tre myndigheterna har sina lokaler förlagda till samma kvarter. I samband med omlokaliseringen genomfördes en samordning av vissa servicetjänster hos myndigheterna. Totalt är för närvarande ca 500 anställda vid de tre myndigheterna, varav ca 220 vid lantbruksstyrelsen och ca 125 vid statens jordbruksnämnd.

### *Lantbruksstyrelsens verksamhetsområde*

Lantbruksstyrelsen handhar enligt förordningen (1988:854) med instruktion för lantbruksstyrelsen och lantbruksnämnderna frågor rörande lantbruket, trädgårdsnäringen, rennäringen, växtskyddet, djurens hälso- och sjuk-

vård samt djurskyddet, i den mån inte någon annan myndighet har hand om sådana frågor. Styrelsen är chefsmyndighet för lantbruksnämnderna, distriktsveterinärorganisationen och statens lantbrukskemiska laboratorium. Vid dessa myndigheter finns sammanlagt drygt 1 500 anställda, varav drygt 1 100 vid lantbruksnämnderna.

Lantbruksstyrelsen är även tillsynsmyndighet över bl.a. statens utsädeskontroll och de lantbrukskemiska stationer vars stadgar styrelsen fastställt samt har tillsyn över avbyttarverksamheten inom jordbruket. Lantbruksstyrelsen skall särskilt leda de statliga åtgärderna för att främja utvecklingen av effektiva företag inom jordbruket, trädgårdsnäringen och rennärningen samt leda och utveckla de statliga insatserna för skogsbruket yttre rationalisering. Styrelsen skall vidare främja produktionsanpassningen inom jordbruket och landsbygdens utveckling. Styrelsen handhar frågor om miljövård inom jordbruket och tillhandahåller underlag rörande jordbruket för tillämpningen av plan- och bygglagen och lagen om husfällning med naturresurser. Vidare skall styrelsen leda och övervaka bekämpningen av växtskadegörare och smittsamma husdjursjukdomar, främja ett gott hälsotillstånd bland husdjuren och se till att lagstiftningen om djurskydd och om foder efterlevs. Lantbruksstyrelsen handhar även vissa uppgifter inom totalförsvaret, bl.a. planläggningen av den s.k. blockorganisationen. Styrelsen ansvarar slutligen för vissa frågor av administrativ karaktär vad gäller de regionala fiskenämnderna.

Inom styrelsen finns fyra avdelningar: företagsavdelningen, växtodlingsavdelningen, veterinär- och husdjursavdelningen samt den administrativa avdelningen. Dessutom finns en planeringsenhet och en informationsenhet.

#### *Jordbruksnämndens verksamhetsområde m.m.*

Statens jordbruksnämnd handhar, enligt förordningen (1988:856) med instruktion för statens jordbruksnämnd, pris- och marknadsregleringen på jordbrukets och fiskets områden samt ansvarar för beredskapsförberedelser i fråga om livsmedelsförsörjningen m.m. inom totalförsvarets civila del.

Nämnden har tillsyn över regleringsföreningarna på jordbrukets och fiskets områden samt över bl.a. Svenska kontrollanstalter för mejeriprodukter och ägg och Lantbrukshälsan AB. Jordbruksnämnden skall särskilt handha pris- och marknadsreglerande verksamhet på jordbrukets och fiskets områden och därmed sammanhängande frågor om avsättning inom och utom landet av jordbrukets och fiskets produkter. Vidare handhar nämnden råvaruprisutjämning för industrier som använder jordbruks- eller fiskeprodukter. Nämnden har vidare hand om utredningar som hänför sig till dessa områden.

Jordbruksnämnden har även regelmässigt fått regeringens uppdrag att ef-

ter överläggningar med företrädare för jordbruket/fisket och konsumenterna dels lämna förslag om prisregleringen för kommande period, dels lämna förslag om tillämpningen av regleringen under löpande prisregleringsperiod.

Inom jordbruksnämnden finns tre avdelningar: produkt- och utredningsavdelningen, avdelningen för frågor om avgiftsuppbörd m. m. samt administrations- och beredskapsavdelningen. Till nämnden är också knuten den s.k. konsumentdelegationen och ett beredskapsråd.

Lantbruksekonomiska samarbetsnämnden vars uppgift är att samordna kalkyler och utredningar rörande den ekonomiska utvecklingen inom jordbruket tar också fram underlag för bl.a. de överläggningar som sker på jordbrukets område. Samarbetsnämnden skall enligt sin instruktion (SFS 1988:862) särskilt redovisa sammanställningar av uppgifter som belyser den faktiska och förväntade utvecklingen inom lantbrukssektorn samt låta verkställa utredningar som behövs för jordbrukspolitiska överväganden och beslut.

Vid Sveriges lantbruksuniversitet (SLU) bedrivs en konsulentverksamhet med huvuduppgiften att förmedla resultaten från forskning och försöksverksamheten till berörda myndigheter, näringsorganisationer m.fl. SLU skall även verka för att uppslag och önskemål från de verksamma inom de areella näringarna förmedlas till berörda instanser inom universitetet.

#### *Pågående utredningar och reformarbete*

Regeringen konstaterade i prop. 1988/89:47 om vissa ekonomisk-politiska åtgärder, m.m. att den nuvarande livsmedelspolitiken bl.a. kännetecknas av en låg grad av måluppfyllelse och att den därför utifrån våra egna nationella mål behöver reformeras. Regeringen bemyndigade därför chefen för jordbruksdepartementet att tillkalla en parlamentariskt sammansatt arbetsgrupp med uppdrag att bl.a. utforma förslag till en ny livsmedelspolitik.

I rapporten (Ds 1989:63) En ny livsmedelspolitik har arbetsgruppen lämnat sina förslag rörande en reformering av politiken. Förslagen innebär bl.a. väsentliga förändringar av prisregleringen på jordbrukets område samt att nya medel bör införas för att nå vissa mål. Arbetsgruppen föreslår också omställningsåtgärder som berör enskilda jordbrukare. Det är min avsikt att i april i år föreslå regeringen att avlämna en proposition om en ny livsmedelspolitik.

Även internationellt pågår ett arbete genom den s.k. Uruguayrundan i GATT för att öka marknadsanpassningen inom jordbruket och åstadkomma en fungerande världsmarknad. Arbetet inom GATT har resulterat i en överenskommelse om frysning av stödet till jordbruket åren 1989 och 1990. Avsikten är att före 1990 års utgång nå en långsiktig överenskommelse som yf-

tar till att upprätta ett rättvist och marknadsorienterat handelssystem för jordbruksvaror.

Riksdagen har med anledning av regeringens förslag om en ny regional statlig förvaltning (prop. 1988/89:154, BoU 4 och 9, rskr. 89) beslutat att en ny länsstyrelse skall bildas. Den nya länsstyrelsens ansvarsområde skall bl.a. omfatta den verksamhet som i dag bedrivs vid flera regionala myndigheter, däribland lantbruksnämnderna. Reformen träder i kraft den 1 juli 1991. För genomförande av reformen kommer inom kort att bildas bl.a. en central organisationskommitté.

Med stöd av regeringens bemyndigande har tillkallats en särskild utredare med uppdrag att se över verksamheten vid Sveriges lantbruksuniversitet (dir. 1989:31) mot bakgrund av bl.a. det livsmedelspolitiska reformarbetet. Av direktiven till utredaren framgår att denne närmare bör granska omfattningen av försöksverksamheten för de areella näringarna och bedöma vilken verksamhet som kan avvecklas eller överföras till näringarna eller berörda myndigheter. Vidare skall utredaren granska hur SLU:s konsulentverksamhet fyller sitt syfte, undersöka om det ömsesidiga informationsutbytet är effektivt samt föreslå de förbättringar som är möjliga. En utgångspunkt skall därvid vara att SLU:s ansvarsområde inte skall vidgas till den rådgivning och information som i första hand ankommer på sektorsmyndigheterna.

I särskilda direktiv den 14 juli 1988 för lantbruksstyrelsens anslagsframställning för budgetåren 1990/91–1992/93 anförde regeringen att styrelsen i sina överväganden rörande verksamhetens inriktning skulle utgå ifrån en fortsatt prioritering av jordbrukets miljöfrågor, överskottsproblemen inom jordbruket, utvecklingen av alternativ till den traditionella odlingen, frågor rörande djurskydd och djurhälsa samt frågor om landsbygdsutvecklingen.

Lantbruksstyrelsen har med anledning av nämnda direktiv lämnat förslag beträffande den fortsatta verksamhetens inriktning och omfattning. Regeringen har i 1990 års budgetproposition (prop. 1989/90:100 bil. 11) föreslagit att gällande treåriga rambudget förlängs med ytterligare ett år, samtidigt som regeringen tillstyrkte eller biträdde vissa av de förslag som styrelsen lämnat vad gäller treårsperioden 1990/91–1992/93.

### **Utgångspunkter för översynen**

Livsmedelspolitiken är som framgått av vad jag tidigare har anfört för närvarande föremål för ett omfattande förändringsarbete både nationellt och internationellt. Inriktningen mot ökad marknadsanpassning i jordbruket och färre regleringar kommer att ställa nya krav på de berörda centrala myndigheterna. En ny livsmedelspolitik medför också behov av åtgärder för att en omställning skall kunna genomföras på ett smidigt sätt.

Verksamheten vid de centrala myndigheterna på jordbrukets område

kommer dessutom i ökande utsträckning att präglas av de beslut som fattats vad gäller miljöåtgärder inom jordbruket, djurskydd och djurmiljö, utvecklingen av alternativa produktionsformer m.m. samt av beslutet om en ny regional förvaltning.

Dessa förändringar motiverar enligt min mening att organisationen av dessa myndigheter nu ses över.

Det är av utomordentligt stor vikt att de åtgärder som vidtas för att möta de förändringar som angetts väljs med hänsyn tagen till ett så effektivt resursutnyttjande som möjligt. Det är också väsentligt att åtgärderna får ett snabbt genomslag på regional och lokal nivå. En förutsättning för att möta de nya krav som kommer att ställas på berörda myndigheter vad gäller arbetsuppgifter, genomförande och uppföljning är en långtgående samordning på central nivå av statens insatser på detta område. Vissa arbetsuppgifter vid berörda myndigheter är mycket specifika och behöver inte föranleda någon nämnvärd omprövning, medan andra kommer att falla bort samtidigt som nya tillkommer. Exempel på verksamheter som kan falla bort är de som är direkt förknippade med de regleringar som den livsmedelspolitiska arbetsgruppen föreslagit skall tas bort. Samtidigt innebär arbetsgruppens förslag att nya uppgifter tillkommer i samband med olika övergångsåtgärder.

Det kan även finnas områden där myndigheterna i princip arbetar med samma målsättning men med olika medel. Detta försvårar en överblick av medlens effektivitet ställd i relation till möjligheterna att uppnå uppställda mål. En samordning kan därför underlätta en omprövning och förnyelse av de jordbrukspolitiska medlen. Liksom vid andra organisationsöversyner av detta slag bör en strävan också vara att minska de administrativa kostnaderna.

Sammantaget bör utgångspunkten för utredningsarbetet vara att genom en förutsättningslös omprövning anpassa den statliga administrationen på ett rationellt och effektivt sätt till de uppgifter som kommer att behövas efter en avreglering av jordbruksområdet och en renodling av livsmedelspolitiken. Utredningen bör också redovisa hur administrationen skall anpassas till de uppgifter som kommer att finnas under en övergångsperiod när en ny livsmedelspolitik genomförs.

En förändring av livsmedelspolitiken kan även komma att påverka myndigheter utanför jordbrukssektorn och därmed relationerna mellan dessa myndigheter och de centrala myndigheterna på jordbrukets område.

Som anförts i regeringens förslag om en ny regional förvaltning (prop. 1988/89:154 s. 22-23) kan också fördelningen av resurser och ansvar mellan regional och central nivå behöva prövas i detta sammanhang. Vidare bör prövas huruvida myndigheternas tillsynsansvar vad gäller olika verksamheter och myndigheter kan avlastas de nuvarande organisationerna.

I samband med de förslag om en ny livsmedelspolitik som regeringen avser att lägga fram och de beslut som fattas med anledning härav kan direktiven komma att behöva preciseras vad gäller verksamhetsinriktningen såväl centralt som regionalt.

### Uppdraget

Jag föreslår mot bakgrund av vad jag har anfört att en särskild utredare tillkallas med uppdrag att göra en översyn av den centrala myndighetsorganisationen på jordbrukets område.

Utredaren bör analysera såväl framtida arbetsuppgifter som behovet av resurser på central myndighetsnivå och mot bakgrund av denna analys lägga fram förslag till ny organisation av myndighetsstrukturen på jordbrukets område.

Förslagen bör utformas så att den nya organisationen kan träda i kraft den 1 juli 1992. Arbetet skall vara avslutat senast den 15 oktober 1990.

Utredningsarbetet bör bedrivas i nära kontakt med statskontoret och riksrevisionsverket samt berörda myndigheter och utredningar.

Utredaren bör beakta vad som sägs i direktiven till statliga kommittéer och särskilda utredare angående utredningsförslagets inriktning (dir. 1984:5) samt beaktande av EG-aspekter (dir. 1988:43).

Utredaren bör vid arbetets påbörjande samt vidare under arbetets gång informera berörda huvudorganisationer och i förekommande fall annan berörd central arbetstagarorganisation med vilken staten har eller brukar ha avtal om löner och andra anställningsvillkor samt bereda dem tillfälle att framföra synpunkter. Utredaren skall därutöver fortlöpande informera berörda myndigheters lokala personalorganisationer och arbetstagare om sitt arbete.

### Hemställan

Med hänvisning till vad jag har anfört hemställer jag att regeringen be- myndigar chefen för jordbruksdepartementet

att tillkalla en särskild utredare – omfattad av kommittéförordningen (1976:119) – med uppgift att göra en översyn av den centrala myndighetsorganisationen på jordbrukets område m.m.,

att besluta om sakkunniga, experter, sekreterare och annat biträde åt utredaren.

Vidare hemställer jag att regeringen beslutar

att kostnaderna skall belasta nionde huvudtitelns anslag Utredningar m.m.

**Beslut**

Regeringen ansluter sig till föredragandens överväganden och bifaller hans hemställan.

(Jordbruksdepartementet)

Das folgende Dokument ist ein Entwurf für ein Projekt zur Verbesserung der Arbeitsbedingungen in der Fabrik. Es enthält Vorschläge zur Erhöhung der Sicherheit, der Gesundheit und der Produktivität der Mitarbeiter.

### Zusammenfassung

Das Ziel dieses Projekts ist es, die Arbeitsbedingungen in der Fabrik zu verbessern. Dies wird durch die Implementierung von Sicherheitsmaßnahmen, die Förderung der Gesundheit und die Erhöhung der Produktivität erreicht. Die wichtigsten Punkte sind:

- 1. Einführung von Sicherheitsmaßnahmen, um Unfälle zu vermeiden.
- 2. Förderung der Gesundheit der Mitarbeiter durch regelmäßige Gesundheitschecks.
- 3. Erhöhung der Produktivität durch Schulungen und Schulung von Mitarbeitern.

Die Umsetzung dieser Maßnahmen wird in den nächsten Wochen beginnen. Es wird erwartet, dass dies zu einer signifikanten Verbesserung der Arbeitsbedingungen in der Fabrik führen wird.

Die folgenden Maßnahmen sind erforderlich, um die Ziele des Projekts zu erreichen:

- Einweisung der Mitarbeiter in die neuen Sicherheitsmaßnahmen.
- Durchführung von Gesundheitschecks für alle Mitarbeiter.
- Durchführung von Schulungen für alle Mitarbeiter.

### Maßnahmen

Die folgenden Maßnahmen sind erforderlich, um die Ziele des Projekts zu erreichen:

- 1. Einführung von Sicherheitsmaßnahmen, um Unfälle zu vermeiden.
- 2. Förderung der Gesundheit der Mitarbeiter durch regelmäßige Gesundheitschecks.
- 3. Erhöhung der Produktivität durch Schulungen und Schulung von Mitarbeitern.

Die Umsetzung dieser Maßnahmen wird in den nächsten Wochen beginnen. Es wird erwartet, dass dies zu einer signifikanten Verbesserung der Arbeitsbedingungen in der Fabrik führen wird.

Förslag till

**Förordning  
med instruktion för statens jordbruksverk**

utfärdad den 1991

Regeringen föreskriver följande.

**Uppgifter**

1§ Jordbruksverket är central förvaltningsmyndighet med ett samlat sektorsansvar på jordbrukets område. Verket har även ansvar för trädgårdsnäringen, rennäringen och fisket.

Verket skall främja näringarnas omvandling och anpassning till marknaden genom information, finansiellt stöd, utredningsverksamhet och företagsutvecklande insatser.

Verket är också ansvarig myndighet inom totalförsvarets civila del för beredskapsförberedelser i fråga om livsmedelsförsörjningen m m.

Verket skall bidra till en balanserad regional utveckling genom regionalpolitiskt stöd och särskilda insatser.

2§ Jordbruksverket skall följa utvecklingen, ha hand om utredningar och förmedla kunskaper och erfarenheter inom sitt verksamhetsområde samt vid behov ta initiativ till förändringar.

Verket skall även

1. ha hand om frågor om miljövård inom jordbruket,
2. leda och övervaka bekämpningen av växtskadegörare
3. främja ett gott hälsotillstånd bland husdjuren
4. se till att lagstiftningarna om djurskydd och foder efterlevs
5. ha hand om utredningar och regleringar som hänför sig till varuutbytet med utlandet och till landets medverkan i internationella organisationer såvitt avser livsmedel, livsmedelsråvaror och jordbruksförnödenheter
6. leda och övervaka bekämpningen av smittsamma husdjursjukdomar
7. ha hand om råvaruprisutjämnningen för industrier som använder jordbruks- eller fiskeprodukter vid framställning av färdigvaror

8. ha tillsyn över veterinärväsendet i enlighet med bestämmelserna i förordningen (1971:810) med allmän veterinärinstruktion

3§ Jordbruksverket har tillsyn över

- Statens utsädeskontroll,
- regleringsföreningen Svensk Fisk, ekonomisk förening,
- avbytarverksamheten inom jordbruket,
- Lantbrukshälsan AB såvitt avser bolagets handhavande av statliga medel för företagshälsovård inom jordbruket.

4§ Föreskrifter om jordbruksverkets medverkan i totalförsvaret finns i förordningen (1986:294) om ledning och samordning inom civilförsvarets civila del.

Verket skall i den mån det behövs samråda med överstyrelsen för civil beredskap i försvarsberedskapsfrågor och hålla överstyrelsen underrättad om beredskapshandläggningen.

#### **Verksförordningens tillämpning**

5§ Verksförordningen (1987:1100) skall tillämpas på jordbruksverket. Myndighetens chef skall dock inte avgöra ärenden enligt 12 § denna förordning.

#### **Myndighetens ledning**

6§ Jordbruksverkets generaldirektör är chef jordbruksverket. Överdirektören är generaldirektörens ställföreträdare.

#### **Styrelse**

7§ Jordbruksverkets styrelse består av högst sju personer, generaldirektören medräknad. Generaldirektören är styrelsens ordförande. Styrelsen är beslutför när ordföranden och minst hälften av de andra ledamöterna är närvarande.

#### **Styrelsens ansvar och uppgifter m m**

8§ Utöver vad som anges i 13§ verksförordningen (1987:1100) skall styrelsen besluta i sådana ärenden enligt jordförvärvslagen (1979:230) som är av principiell betydelse.

Styrelsen får överlåta till generaldirektören att besluta sådana föreskrifter som avses i 13§ verksförordningen (1987:1100). Detta gäller dock inte föreskrifter som är av principiellt slag eller i övrigt av större vikt.

- 9§ Om ärendet är så brådskande att styrelsen inte hinner sammanträda för att behandla det, får ärendet avgöras genom meddelanden mellan ordföranden och minst så många ledamöter som behövs för beslutsförhet. Om detta förfarande inte är lämpligt får generaldirektören ensam avgöra ärendet. Ett sådant beslut skall anmälas vid nästa sammanträde med styrelsen.

### Organisation

- 10§ Inom jordbruksverket finns fem avdelningar, nämligen

Utredningsavdelningen  
 Avdelningen för internationella frågor  
 Miljöavdelningen  
 Avdelningen för finansiellt stöd  
 Administrativa avdelningen

Varje avdelning leds av en avdelningschef.

### Personalföreträdare

- 11§ Personalföreträdarförordningen (1987:1101) skall tillämpas på jordbruksverket.

### Veterinärväsendets ansvarsnämnd

- 12§ Inom jordbruksverket finns en särskild nämnd, veterinärväsendets ansvarsnämnd, som handlägger frågor om
1. avskedande enligt 11 kap eller avstängning enligt 13 kap 1§ lagen (1976:600) om offentlig anställning av en sådan legitimerad veterinär, som är anställd hos jordbruksverket eller länsstyrelse, under förutsättning att frågan rör fel eller försummelse i veterinärens yrkesutövning,
  2. åtgärder som avses i 28§ förordningen (1971:810) med allmän veterinärinstruktion,
  3. återkallande av sådan behörighet att utöva yrke eller verksamhet som meddelas av jordbruksverket,
  4. meddelande av ny behörighet åt den som fått sin tidigare behörighet återkallad enligt 3.
- 13§ Veterinärväsendets ansvarsnämnd består av
1. fyra av regeringen särskilt utsedda ledamöter, varav en skall vara jurist och ha erfarenhet som domare och en vara veterinär,
  2. veterinär som är avdelnings- eller byråchef vid jordbruksverket
  3. chefen för administrativa avdelningen eller någon annan tjänsteman vid avdelningen och
  4. personalföreträdarna.  
 Juristen är ordförande.

För de särskilt utsedda ledamöterna skall det finnas personliga ersättare som utses av regeringen. Ersättaren för ordföranden skall vara jurist.

- 14§ Veterinärsväsendets ansvarsnämnd är beslutför när ordföranden och minst tre andra ledamöter är närvarande.  
Ordförande får ensam fatta beslut som inte innefattar ett slutligt avgörande i sak. Detta gäller dock inte ärenden om återkallande av legitimation enligt 5§ tredje stycket lagen (1965:61) om behörighet att utöva veterinäryrket m m eller ärenden om utdömmande av vite enligt 28§ andra stycket förordningen (1971:810) med allmän veterinärinstruktion.
- 15§ I ärenden som avses i 12 § 3 och 4 gäller bestämmelserna i 14 kap. 1, 2 och 77 §§ lagen (1976:600) om offentlig anställning.  
I ärenden som sådana åtgärder som avses i 28 § första stycket förordningen (1971:810) med allmän veterinärinstruktion gäller desutom bestämmelserna i 14 kap. 3 och 5 §§ lagen om offentlig anställning.  
Bestämmelser om rätt för riksdagens ombudsmän och för justitiekanslern att göra anmälan i ärenden om disciplinansvar, avskedande eller avstängning och om handläggning av sådana ärenden finns i 6 § lagen (1986:765) med instruktion för riksdagens ombudsmän och i 6 § lagen 1975:1339) om justitiekanslerns tillsyn.
- 16§ Om det framkommer skiljaktiga meningar vid en överläggning, tillämpas föreskrifterna i 29 kap. rättegångsbalken om omröstning i brottmål med endast lagfarna ledamöter. Ordföranden säger dock sin mening först.  
I 19 § förvaltningslagen (1986:223) finns bestämmelser om rätt att få avvikande mening antecknad.

#### **Personalansvarsnämnden**

- 17§ Jordbruksverkets personalansvarsnämnd prövar frågor enligt 19 § verksförordningen (1987:1100) endast i den mån frågorna inte skall handläggas av veterinärsväsendets ansvarsnämnd.
- 18§ Personalansvarsnämnden består - förutom av generaldirektören och personalföreträdarna - av överdirektören och avdelningscheferna. Generaldirektören är nämndens ordförande.  
Nämnden är beslutför när ordföranden och minst fyra andra ledamöter är närvarande.

## Taxor

- 19§ Jordbruksverket fastställer taxor för
1. verkets uppdragsverksamhet,
  2. länsstyrelsernas uppdragsverksamhet inom jordbrukets område,
  3. avbytarverksamheten inom jordbruket,
  4. anslutningsavgift till företagshälsovården.
- Taxa som avses i första stycket 1. och 2. fastställs efter samråd med riksrevisionsverket.

## Tjänstetillsättning m m

- 20§ Generaldirektören och överdirektören förordnas av regeringen för en bestämd tid.  
Tjänst som avdelningschef tillsätts av regeringen efter anmälan av generaldirektören.  
Andra tjänster tillsätts av jordbruksverket.  
Endast den som är svensk medborgare får inneha eller utöva tjänst som avdelningschef eller byråchef vid jordbruksverket. Detsamma gäller avdelningsdirektörer och byrådirektörer vid verkets utredningsavdelning.
- 21§ Andra ledamöter av jordbruksverkets styrelse än generaldirektören utses av regeringen för en bestämd tid.

## Bisysslor

- 22§ Besked om bisyssla enligt 37 § andra stycket anställningsförordningen (1965:601) lämnas av jordbruksverket även i fråga om avdelningschefer.

Denna förordning träder i kraft den 1 juli 1991, då förordningen (1988:856) med instruktion för statens jordbruksnämnd och förordningen (1988:854) med instruktion för lantbruksstyrelsen och lantbruksnämnderna skall upphöra att gälla.



**Anslagsberäkning budgetåret 1991/92 för statens jordbruksverk**

---

Budget

Statens jordbruksverk

**Utgifter**

1.	Förvaltningskostnader	89 788 000
2.	Övergångskostnader för ny organisation	3 500 000
3.	Växtinspektion	1 000
4.	Foderkontroll	1 000
5.	Vattenhushållning	1 000
<hr/>		
	<b>Summa kronor</b>	<b>93 291 000</b>

**Inkomster**

6.	Beredskapsåtgärder	3 688 000
<hr/>		
	<b>Nettoutgift kr</b>	<b>89 603 000</b>

**1. Förvaltningskostnader**

Löner, lokaler, resor, expenser	78 500 000 kr
Överflyttning av medel från anslag B2 (Not a)	7 600 000 kr
Beredskapsåtgärder (Not b)	3 688 000 kr
<hr/>	
<b>Summa</b>	<b>89 788 000 kr</b>

### Kalkylförutsättningar

Löner 53 000 000 kr är beräknade i aktuellt löneläge, d v s hänsyn har tagits till alla hittills träffade löneavtal.

Lokalkostnad 6 500 000 kr har beräknats enligt av byggnadsstyrelsen aviserad hyra för budgetåret 1991/92.

Prisomräknade belopp för resor 6 000 000 kr och expenser 13 000 000 kr ingår.

Hänsyn har tagits till den nya principen avseende hanteringen av ingående mervärdeskatt.

Hänsyn har tagits till den utdebitering av kostnader för gemensamma servicefunktioner som framgår i avsnitt Övriga kommentarer.

Not a) Varav	Utvecklingsarbete	+ 9 000 000 kr
	och utbildning	
	System S-kostnader	- 1 400 000 kr

Jämför lantbruksstyrelsens anslagsframställning för budgetåret 1991/92, sid 15 - 17.

Inga medel tas upp för tre st lantbruksingenjörer eftersom vattenhushållningsområdet föreslås bli avgiftsfinansierat (se avsnitt 4.10). För dessa skall således ingen överföring ske från anslag B2.

Not b) Jämför jordbruksnämndens anslagsframställning för budgetåret 1991/92, sid 48.

### **2. Övergångsåtgärder för ny organisation - engångsbelopp**

Samordning av ADB-verksamheten	1 500 000
Särskilda personalinsatser	2 000 000

<b>Summa</b>	<b>3 500 000</b>
--------------	------------------

Samordning av ADB-verksamheten redovisas i avsnitt 4.9.

Eftersom personalen från de nuvarande myndigheterna kommer att blandas inom avdelningarna/arbetsenheterna krävs särskilda personalinsatser för utbildning m m i internatform så att en fungerande och väl integrerad myndighet kan erhållas.

### **3. Växtinspektion**

Jämför lantbruksstyrelsens anslagsframställning för budgetåret 1991/92, sid 73 - 74.

### **4. Foderkontroll**

Jämför lantbruksstyrelsens anslagsframställning för budgetåret 1991/92, sid 73 - 74.

### **5. Vattenhushållning**

Enligt förslag i avsnitt 4.10 skall verksamheten inom vattenhushållningsområdet avgiftsfinansieras i fortsättningen. Med anledning härav föreslås att en ny anslagspost inrättas för detta område.

Till den del löpande utbetalningar för vattenhushållningen inte kan bestridas med löpande inbetalningar föreslås att statens jordbruksverk hos riksgäldskontoret får disponera en rörlig kredit intill 1 000 000 kr

### **6. Beredskapsåtgärder**

Inkomstbeloppet omförs från anslag C5 Kostnader för beredskapslagring av livsmedel m m.

### **Övriga kommentarer**

Anstånd med lämnande av treårsbudget bör ges till anslagsframställningen inför budgetåret 1993/94.

Anvisade medel bör anvisas som ramanslag.

Utgående balanser/anslagskredit per 91-06-30 bör få överföras till det nyinrättade anslaget.

Avvecklingskostnad för personal vid lantbruksstyrelsen och statens jordbruksnämnd bör få belasta de tidigare anslagen B1 Lantbruksstyrelsen respektive C1 Statens jordbruksnämnd. Anslagen bör föras upp med 1 000 kr.

De gemensamma servicefunktionerna i kv Göta föreslås i fortsättningen utdebiteras på respektive använtare.

Med anledning härav föreslås att medel tillför:  
respektive myndighetsanslag enligt nedan:

Skogsstyrelsen	1 700 000 kr
Domstolsverket	1 750 000 kr

Kostnader för miljöinriktad växtodlingsrådgivning, anvisat belopp 26,1 milj kr för budgetåret 1991/91, föreslås enligt avsnitt 4.10 i fortsättningen bli finansierat från särskilt anslag (eventuellt B1 Miljöförbättrande åtgärder i jordbruket). Häröver måste även beaktas den utvidgning av verksamheten om 5 milj kr som är föreslagen i lantbruksstyrelsens anslagsframställning för budgetåret 1991/92, sid 19-25.

Beträffande medel för nya tjänster (genteknik i m) om 1,5 milj kr hänvisas till lantbruksstyrelsens anslagsframställning för budgetåret 1991/92, s.d 18.

Kostnaden för övergångsåtgärder (se avsnitt 4.1) med anledning av beslutet om ny livsmedelspolitik bör få täckas inom ramen för föreslagna anslag samt de delar av regleringsekonomin som skall behållas övergångsvis.

I avsnitt 4.7.3 föreslås att jordbruksverket tar över ansvaret för lantbruksekonomiska samarbetsnämnden. Härigenom bör medlen för budgetåret 1991/92 under anslag C2 Lantbruksekonomiska samarbetsnämnden tillföras anslaget för statens jordbruksverk.

KUNGL. BIBL.  
1991-04-24  
STOCKHOLM

# Statens offentliga utredningar 1990

## Kronologisk förteckning

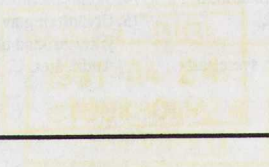
---

1. Företagsförvärv i svenskt näringsliv. I.
2. Överklagningsrätt och ekonomisk behovsprövning inom socialtjänsten. S.
3. En idrotthögskola i Stockholm - struktur, organisation och resurser för en självständig högskola på idrottens område. U.
4. Transportrådet. K.
5. Svensk säkerhetspolitik i en föränderlig värld. Fö.
6. Förbud mot tjänstehandel med Sydafrika m.m. UD.
7. Lagstiftning för reklam i svensk TV. U.
8. Samhällsstöd till underhållsbidragsberättigade barn. Idéskisser och bakgrundsmaterial. S.
9. Kostnader för fastighetsbildning m. m. Bo.
10. Strömgatan 18 - Sveriges statsministerbostad. SB.
11. Vidgad vuxenutbildning för utvecklingsstörda. U.
12. Meddelarrätt. Ju.
13. Översyn av sjölagen 2. Ju.
14. Långtidsutredningen 1990. Fi.
15. Beredskapen mot oljeutsläpp till sjöss. Fö.
16. Storstadstrafik 5 - ett samlat underlag. K.
17. Organisation och arbetsformer inom bilateralt utvecklingsbistånd. UD.
18. Lag om folkbokföringsregister m.m. Fi.
19. Handikapp och välfärd? - En lägesrapport. S.
20. Valfärd och segregation i storstadsregionerna. SB.
21. Den elintensiva industrin under kärnkraftsavvecklingen. ME.
22. Den elintensiva industrin under kärnkraftsavvecklingen. Bilagedel. ME.
23. Tomträttsavgäld. Bo.
24. Ny kommunallag. C.
25. Konkurrensen inom livsmedelssektorn. C.
26. Förmånssystemet för värnpliktiga m. fl. Fö.
27. Post & Tele - Affärsverk med regionalt och socialt ansvar. K.
28. Att följa upp kommunal verksamhet - En internationell utblick. C.
29. Tobakslag. S.
30. Översyn av upphovsrättslagstiftningen. Ju.
31. Perspektiv på arbetsförmedlingen. A.
32. Staden. SB.
33. Urban Challenges. SB.
34. Stadsregioner i Europa. SB.
35. Storstädernas ekonomi 1982-1996. SB.
36. Storstadsliv. Rika möjligheter - hårda villkor. SB.
37. Författningsreglering av nya importrutiner m.m. Fi.
38. Översyn av naturvårdslagen m.m. ME.
39. Konstnärens villkor. U.
40. Kärnkraftsavveckling - kompetens och sysselsättning. ME.
41. Tio år med jämställdhetslagen - utvärdering och förslag. C.
42. Internationellt ungdomsutbyte. C.
43. Förenklad statistikreglering; med förslag till lag om den statliga statistikframställningen. C.
44. Demokrati och makt i Sverige. SB.
45. Kapitalavkastningen i bytesbalansen. Fi.
46. Särskild skatt i den finansiella sektorn. Fi.
47. Beskattning av stipendier. Fi.
48. Samhällsstöd till underhållsbidragsberättigade barn, del III. S.
49. Arbete och hälsa. A.
50. Ny folkbokföringslag. Fi.
51. SÄPO Säkerhetspolisens arbetsmetoder, personalkontroll och meddelarfrihet. C.
52. Utbyte av utländska körkort. K.
53. I skuggan av de stora - De mindre partiernas villkor i kommunalpolitiken. C.
54. Arbetslivsforskning - Inriktning, organisation, finansiering. A.
55. Flygplats 2000 - De svenska flygplatserna i framtiden. K.
56. Skatt på lotterier och spel. Fi.
57. Personalutbildning inom totalförsvaret. Fö.
58. Konkurrens i inrikesflyget. C.
59. Sätt värde på miljön! Miljöavgifter och andra ekonomiska styrmedel. M.
60. Skada av vilt. Jo.
61. Skärpt tillsyn - huvuddrag i en reformerad datalag. Ju.
62. Konkurrensen inom bygg/bosektorn. C.
63. Svensk lönestatistik. C.
64. Årlig revision i statsförvaltningen. C.
65. Folkhögskolan i framtidsperspektiv. U.
66. Det fria bildningsarbetet. Debattinlägg om folkbildningen och folkhögskolan i framtiden. U.
67. Återbetalning av mervärdesskatt till utländska företagare. Fi.
68. Vad kostar ett statsbidrag? C.
69. SIPRI 90 - om SIPRIs finansiering och arbetsformer. UD.
70. Lokalt ledd närradio. U.
71. Sekretess för landkapsinformation. Fö.
72. Lokalkontor. C.
73. Transportstöd. K.
74. Skuldsaneringslag. Ju.
75. Utvärdering av försöksverksamheten med treårig yrkesinriktad utbildning i gymnasieskolan. Andra året. U.

## Kronologisk förteckning

---

76. Allmän pension. S.
77. Allmän pension. Bilagor. S.
78. Allmän pension. Expert rapporter. S.
79. Utlänningsnämnd. A.
80. Förskola för alla barn 1991 - hur blir det? S.
81. Vapenfrivövningens effekter. En undersökning av tillståndsärenden 1980 - 1989. F6.
82. Vad kostar begravningar - vem betalar? C.
83. Ny budgetproposition. C.
84. Språkbyte och språkbevarande. Ju.
85. Översyn av skatten på dryckesförpackningar. M.
86. Finansiering av vägar och järnvägar. K.
87. Den nya centrala jordbruksmyndigheten. Jo.



# Statens offentliga utredningar 1990

## Systematisk förteckning

---

### Statsrådsberedningen

- Strömgatan 18 - Sveriges statsministerbostad. [10]  
Välfärd och segregation i storstadsregionerna. [20]  
Staden. [32]  
Urban Challenges. [33]  
Stadsregioner i Europa. [34]  
Storstädernas ekonomi 1982-1996. [35]  
Storstadsliv. Rika möjligheter- hårda villkor. [36]  
Demokrati och makt i Sverige. [44]

### Justitiedepartementet

- Meddelarrätt. [12]  
Översyn av sjölagen 2. [13]  
Översyn av upphovsrättslagstiftningen. [30]  
Skärpt tillsyn - huvuddrag i en reformerad datalag. [61]  
Skuldsaneringslag. [74]  
Språkbyte och språkbevarande. [84]

### Utrikesdepartementet

- Förbud mot tjänstehandel med Sydafrika m.m. [6]  
Organisation och arbetsformer inom bilateral utvecklingsbistånd. [17]  
SIPRI 90 - om SIPRIs finansiering och arbetsformer. [69]

### Försvarsdepartementet

- Svensk säkerhetspolitik i en föränderlig värld. [5]  
Beredskapen mot oljeutsläpp till sjöss. [15]  
Förmånssystemet för värnpliktiga m. fl. [26]  
Personalutbildning inom totalförsvaret. [57]  
Sekretess för landskapsinformation. [71]  
Vapenfriprövningens effekter. En undersökning av tillståndsärenden 1980 - 1989. [81]

### Socialdepartementet

- Överklagningsrätt och ekonomisk behovsprövning inom socialtjänsten. [2]  
Samhällsstöd till underhållsbidragsberättigade barn. Idéskisser och bakgrundsmaterial. [8]  
Handikapp och välfärd? - En lägesrapport. [19]  
Tobakslag. [29]  
Samhällsstöd till underhållsbidragsberättigade barn, del III. [48]  
Allmän pension. [76]  
Allmän pension. Bilagor. [77]  
Allmän pension. Expert rapporter. [78]  
Förskola för alla barn 1991 - hur blir det? [80]

### Kommunikationsdepartementet

- Transportrådet. [4]  
Storstadstrafik 5 - ett samlat underlag. [16]  
Post & Tele - Affärsverk med regionalt och socialt ansvar. [27]  
Utbyte av utländska körkort. [52]  
Flygplats 2000 - De svenska flygplatserna i framtiden. [55]  
Transportstöd. [73]  
Finansiering av vägar och järnvägar. [86]

### Finansdepartementet

- Långtidsutredningen 1990. [14]  
Lag om folkbokföringsregister m.m. [18]  
Författningsreglering av nya importrutiner m.m. [37]  
Kapitalavkastningen i bytesbalansen. [45]  
Särskild skatt i den finansiella sektorn. [46]  
Beskattning av stipendier. [47]  
Ny folkbokföringslag. [50]  
Skatt på lotterier och spel. [56]  
Återbetalning av mervärdesskatt till utländska företagare. [67]

### Utbildningsdepartementet

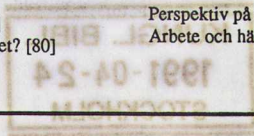
- En idrottshögskola i Stockholm - struktur, organisation och resurser för en självständig högskola på idrottens område. [3]  
Lagstiftning för reklam i svensk TV. [7]  
Vidgad vuxenutbildning för utvecklingsstörda. [11]  
Konstnärens villkor. [39]  
Folkhögskolan i framtidsperspektiv. [65]  
Det fria bildningsarbetet. Debattinlägg om folkbildningen och folkhögskolan i framtiden. [66]  
Lokalt ledd närradio. [70]  
Utvärdering av försöksverksamhet enmed treårig yrkesinriktad utbildning i gymnasieskolan. Andra året. [75]

### Jordbruksdepartementet

- Skada av vilt. [60]  
Den nya centrala jordbruksmyndigheten. [87]

### Arbetsmarknadsdepartementet

- Perspektiv på arbetsförmedlingen. [31]  
Arbete och hälsa. [49]



# Statens offentliga utredningar 1990

## Systematisk förteckning

---

Arbetslivsforskning - Inriktning, organisation,  
finansiering. [54]  
Utlänningsnämnd. [79]

### Bostadsdepartementet

Kostnader för fastighetsbildning m. m. [9]  
Tomträttsavgäld. [23]

### Industridepartementet

Företagsförvärv i svenskt näringsliv. [1]

### Civildepartementet

Ny kommunallag. [24]  
Konkurrensen inom livsmedelssektorn. [25]  
Att följa upp kommunal verksamhet - En  
internationell utblick. [28]  
Tio år med jämställdhetslagen - utvärdering och  
förslag. [41]  
Internationellt ungdomsutbyte. [42]  
Förenklad statistikreglering; med förslag till lag om  
den statliga statistikframställningen. [43]  
SÄPO Säkerhetspolisens arbetsmetoder, personalkon-  
troll och meddelarfrihet. [51]  
I skuggan av de stora - De mindre partiernas villkor i  
kommunalpolitiken. [53]  
Konkurrens i inrikesflyget. [58]  
Konkurrensen inom bygg/bosektorn. [62]  
Svensk lönestatistik. [63]  
Årlig revision i statsförvaltningen. [64]  
Vad kostar ett statsbidrag? [68]  
Lokalkontor. [72]  
Vad kostar begravingar - vem betalar? [82]  
Ny budgetproposition. [83]

### Miljö- och energidepartementet

Den elintensiva industrin under kärnkraftsavveckling-  
en. [21]  
Den elintensiva industrin under kärnkraftsavveckling-  
en. Bilagedel. [22]  
Översyn av naturvårdslagen m.m. [38]  
Kärnkraftsavveckling - kompetens och sysselsättning.  
[40]

### Miljödepartementet

Sätt värde på miljön! Miljöavgifter och andra  
ekonomiska styrmedel. [59]  
Översyn av skatten på dryckesförpackningar. [85]

KUNGL. BIBL.  
1991-04-24  
STOCKHOLM

---