



**National Library
of Sweden**

Denna bok digitaliserades på Kungl. biblioteket år 2012

X.A
S.O.U.
STATENS OFFENTLIGA UTREDNINGAR 1944: 33
SOCIALDEPARTEMENTET



SOCIALVÅRDENS OMFATTNING
OCH KOSTNADER
EFTER 1930

EN STATISTISK ÖVERSIKT
UTARBETAD AV
1941 ÅRS BEFOLKNINGSUTREDNING

S T O C K H O L M

1 9 4 4

Statens offentliga utredningar 1944

Kronologisk förteckning

1. Jordbruksbefolkningens levnadskostnader. Av E. Lindahl och L. Lemne. Marcus. 71 s. **Jo.**
2. Betänkande med förslag angående långtjänstunderbefäl m. m. Beckman. 91 s. **Fö.**
3. Betänkande angående nykterhetstillståndet under krigsåren. Marcus. 336 s. **Fi.**
4. Promemoria med förslag till lag med bestämmelser om allmänna behörighetsvillkor för vissa kommunala uppdrag m. m. Hægström. 66 s. **S.**
5. Betänkande med förslag till civilförsvarslag m. m. Beckman. 262 s. **S.**
6. Betänkande med förslag till byordningar och instruktioner för ordningsmännen i lappbyarna. Marcus. 85 s. **Jo.**
7. Utredningar angående ekonomisk efterkrigsplanering. 1. Marcus. 215 s. **Fi.**
8. Betänkande med förslag angående revision av riksdagens arbetsformer. Norstedt. 114 s. **Ju.**
9. Processlagberedningens förslag till lag om införande av nya rättegångsbalken m. m. 1. Lagtext. Norstedt. viij, 192 s. **Ju.**
10. Processlagberedningens förslag till lag om införande av nya rättegångsbalken m. m. 2. Motiv m. m. Norstedt. 500 s. **Ju.**
11. Statsmakterna och folklushållningen under den till följd av stormaktskriget 1939 inträdda krisen. Del 4. Tiden juli 1942—juni 1943. Idun. 559 s. **Fo.**
12. Utredningar angående ekonomisk efterkrigsplanering. 2. Investeringsutredningens betänkande med förslag till investeringsreserv av statliga, kommunala och statsunderstödda anläggningsarbeten för budgetåret 1944/45. Marcus. 272 s. **Fi.**
13. Utredningar angående ekonomisk efterkrigsplanering. 3. Bilagor till investeringsutredningens betänkande med förslag till investeringsreserv av statliga, kommunala och statsunderstödda anläggningsarbeten för budgetåret 1944/45. Marcus. 77 s. **Fi.**
14. Utredningar angående ekonomisk efterkrigsplanering. 4. Marcus. 153 s. **Fi.**
15. Socialvårdskommitténs betänkande. 7. Utredning och förslag angående lag om allmän sjukförsäkring. Beckman. 360 s. **S.**
16. Socialvårdskommitténs betänkande. 8. Kostnadsberäkningar angående lag om allmän sjukförsäkring. Beckman. 91 s. **S.**
17. Betänkande med förslag till åtgärder för främjandet av litteraturtjänsten inom de tekniska fackområdena. Hægström. 165 s. **E.**
18. Betänkande med förslag till vägtrafikstadga m. m. Beckman. 84 s. **K.**
19. Om inrättande av ett samhällsvetenskapligt forskningsråd. Hægström. 23 s. **E.**
20. 1940 års skolutrednings betänkanden och utredningar. 1. Skolan i samhällets tjänst. Frågeställningar och problemläge. Idun. 138 s. **E.**
21. 1940 års skolutrednings betänkanden och utredningar. 2. Sambandet mellan folkskola och högre skola. Idun. 354 s. **E.**
22. 1940 års skolutrednings betänkanden och utredningar. 8. Utredning och förslag angående vidgade möjligheter till högre undervisning för landsbygdens ungdom. Idun. 104 s. **E.**
23. 1940 års skolutrednings betänkanden och utredningar. Bilaga 3. Förhandlingarna vid sammanträde den 15--den 17 juni 1943 med 1940 års skolutrednings rådgivande nämnd. Idun. (2), 148 s. **E.**
24. Betänkande med förslag rörande revision av lagstiftningen om kvinnas behörighet att innehava statstjänst och annat allmänt uppdrag. Norstedt. 65 s. **Ju.**
25. Utredningar angående ekonomisk efterkrigsplanering. 5. Promemoria angående yrkesutbildning för arbetslösa m. m. Hægström. 92 s. **E.**
26. Befolkningspolitik i utlandet. Beckman. 239 s. **S.**
27. Betänkande med utredning och förslag angående rätten till vissa uppfinningar m. m. Marcus. 83 s. **H.**
28. 1941 års reumatikervårdssakkunnigas betänkande. Del 2. Utredning och förslag rörande behovet av och formen för statligt understöd till utbyggande inom landets sjukvårdsväsen av efterbehandling och konvalescentvård. Sv. Tryckeri AB. 101 s. 6 ritn. **S.**
29. Socialutbildningssakkunniga. 1. Utredning och förslag rörande den högre socialpolitiska och kommunala utbildningen. Hægström. 192 s. **E.**
30. Ungdomsvårdskommitténs betänkande 1 med utredning och förslag angående psykisk barna- och ungdomsvård. Norstedt. 277 s. **Ju.**
31. Ungdomsvårdskommitténs betänkande 2 med utredning och förslag angående stöd åt ungdomens föreningsliv. Norstedt. 195 s. **Ju.**
32. Slututlåtande avgivet av besparingsberedningens järnvägssakkunniga. Marcus. 169 s. **Fi.**
33. Socialvårdens omfattning och kostnader efter 1930. Beckman. 69 s. **S.**

Anm. Om särskild tryckort ej angives, är tryckorten Stockholm. Bokstäverna med fetstil utgöra begynnelsebokstäverna till det departement, under vilket utredningen avgivits, t. ex. E. = ecklesiastikdepartementet, Jo. = jordbruksdepartementet. Enligt kungörelsen den 3 febr. 1922 ang. statens offentliga utredningars yttre anordning (nr 98) utgivas utredningarna i omslag med enhetlig färg för varje departement.

STATENS OFFENTLIGA UTREDNINGAR 1944: 33

SOCIALDEPARTEMENTET



SOCIALVÅRDENS OMFATTNING
OCH KOSTNADER
EFTER 1930

EN STATISTISK ÖVERSIKT

UTARBETAD AV

1941 ÅRS BEFOLKNINGSUTREDNING

STOCKHOLM 1944

K. L. BECKMANS BOKTRYCKERI

[2653 43]



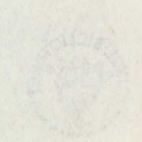
STATENS TRYCKERIET
KÖPENHAGEN



SOCIALVÅRDENS ÖMFATTNING
OCH KOSTNADER
EFTER 1930

EN STATISTISK ÖVERSIKT
FÖRBERED AV
1941 ÅRS BEFOLKNINGSUTREDNING

STOKHOLM 1941
E. I. BERGMAN & SÖNER



INNEHÅLLSFÖRTECKNING.

	Text sid.	nr	Tabeller sid.
<i>Skrivelse till Herr Statsrådet och Chefen för socialdepartementet</i>	5	—	—
<i>Socialförsäkring och liknande hjälpformer</i>	7	—	—
Folkpensionering	7	1	40
Barnbidrag (och barn tillägg)	10	2	41
Blindhetsersättning	11	3	41
Olycksfallsförsäkring	11	4	42
Sjukförsäkring	12	5—6	42—43
Arbetslöshetsförsäkring	14	7	43
<i>Samhällets fattigvård</i>	15	8—10	44—45
<i>Hjälperksamhet vid arbetslöshet</i>	17	11—18	45—49
<i>Samhällets barnavård</i>	20	—	—
Barnavård	20	19—21	49—50
Bidragsförskott	23	22	50
<i>Ekonomiska förmåner vid havandeskap och barnsbörd</i>	23	—	—
Moderskapshjälp	23	23—24	51
Moderskapspenning	24	23—24	51
Mödrahjälp	24	23—24	51
<i>Hälsovårdsåtgärder av särskild betydelse för mödrar och barn</i>	25	—	—
Förebyggande mödra- och barnavård	25	25—26	52
Skyddsläkemedel åt vissa kvinnor och barn	25	—	—
Dispensärer	26	27	53
Folktandvård	26	—	—
<i>Övrig hälso- och sjukvård</i>	26	—	—
A. Huvudsakligen slutna sjukvård:	26	—	—
Kroppssjukvård	27	28—39	53—59
Sinnessjukvård	29	40—41	60—61
B. Öppen sjukvård m. m.:	30	—	—
Provinsialläkare m. m.	30	42	62
Pensionsstyrelsens invaliditetsförebyggande verksamhet	30	43	62
C. Samhällets kostnader	31	44—47	63—67

	Text sid.	Tabeller	
		nr	sid.
<i>Socialpedagogiska åtgärder</i>	32	—	—
Skolbarnbespisning	32	—	—
Sommarresor och sommarkolonier	33	—	—
Skolhälsovård	35	—	—
<i>Bidrag och lån till bostadsproduktion</i>	36	48—49	67—68
<i>Bosättningslån</i>	37	—	—
<i>Prisrabatter för mjölk och matfett</i>	37	50—51	68—69
<i>Sammanfattning av kostnader för här redovisad socialvård</i> ..	38	—	—

Till

Herr Statsrådet och Chefen för socialdepartementet.

Genom beslut den 12 september 1941 bemyndigade Kungl. Maj:t chefen för socialdepartementet att tillkalla högst fem sakkunniga att inom socialdepartementet verkställa utredningar rörande vissa befolkningspolitiska spörsmål. Med stöd av detta bemyndigande tillkallades samma dag såsom sakkunniga ledamoten av riksdagens andra kammare, statssekreteraren Tage Erlander, docenten; numera professor Curt Gyllenswärd, e. o. byråchefen Alf Johansson samt numera ledamoten av riksdagens första kammare professor Sten Wahlund. Till sekreterare åt de sakkunniga förordnades från och med den 16 oktober 1941 hovrättsassessorn Sven Romanus, vilken på egen begäran den 1 februari 1944 entledigades från sitt uppdrag, varvid till sekreterare förordnades filosofie licentiaten Gustav Cederwall med politices magistern Göran Tegner såsom biträdande sekreterare. De sakkunniga ha antagit benämningen 1941 års befolkningsutredning.

De förslag till utbyggnad av socialpolitiken, som befolkningsutredningen anser sig böra förorda i syfte att höja barnfamiljernas standard, böra enligt utredningens uppfattning ses i sitt socialpolitiska sammanhang. Strävandena till en dylik enhetlig bedömning ha hittills försvårats på grund av att översiktliga sammanställningar över den förda socialpolitikens omfattning och kostnader saknats. För att avhjälpa denna brist har föreliggande statistiska redogörelse på utredningens uppdrag utarbetats av aktuarierna Per Holm och Wilhelm Romberg. Befolkningsutredningen anhåller härmed vördsamt att få överlämna resultatet av ifrågavarande utredningsarbete.

Stockholm den 14 juli 1944.

Vördsamt

TAGE ERLANDER

CURT GYLLENSWÄRD

ALF JOHANSSON

STEN WAHLUND

/ Gustav Cederwall

Herr Statsrådet och Chefen för socialdepartementet

Genom beslut den 12 september 1941 benämndes Kungl. Maj:t enbart för socialdepartementet att tillkalla högst fem sakkunniga till inom socialdepartementet verkställta utredningar rörande vissa befolkningspolitiska frågor m. m. Med stöd av detta benämndes tillhöllades samtliga dag sator sakkunniga ledamoten av riksdagens andra kammare, statssekreteraren Tage Erlander, docenten, numera professor Curt Gyllenswärd, o. o. hvarseparat Alf Johansson samt numera ledamoten av riksdagens första kammare professor Sten Wahlund. Till sekreterare ut de sakkunniga förordnades från och med den 16 oktober 1941 hovrättsassessorn Sten Romanus, vilken på egen begäran den 1 februari 1944 entledigades från sitt uppdrag, varvid till sekreterare förordnades filosofie licentiaten Gustav Geforvall med politisk magister Göran Tegner såsom biträdande sekreterare. De sakkunniga ha antagit benämningen 1941 års befolkningsutredning.

De förslag till utbyggnad av socialpolitiken, som befolkningsutredningarna anser sig böra förorda i syfte att höja befolkningens standard böra enligt utredningens uppfattning ses i sitt socialpolitiska sammanhang. Strävan att till en dylik enhetlig bedömning ha biträda förvärt på grund av att överaktiga sammanställningar över den förda socialpolitiska utvecklingen och kostnader saknas. För att stödja denna bärst har föreliggande statsliga redogörelse på utredningens uppdrag utarbetats av aktuarierna Per Holm och Wilhelm Romborg. Befolkningsutredningarna ansluter härmed fördraget att de övriga resultatet av utredningens arbete.

Stockholm den 14 juli 1944.

Fördraget

TAGE ERLANDER

CURT GYLLENSWÄRD ALF JOHANSSON STEN WAHLUND

Gustav Geforvall

Större delen av all socialpolitik kan hänföras till befolkningspolitik, om detta begrepp icke avgränsas alltför snävt. I många fall torde det också vara ogörligt att göra en åtskillnad mellan de befolkningspolitiska och de mera allmänt socialpolitiska verkningarna av en socialutgift. I konsekvens med denna uppfattning har strävandena vid uppgörandet av föreliggande tabellsammanställningar främst inriktats på att ge en siffermässig bild av omfattningen och kostnaderna för socialvårdens olika grenar. I den mån emellertid de befolkningspolitiska åtgärderna kunnat särredovisas har så skett, men i de fall där detta icke varit möjligt har deras ungefärliga omfattning diskuterats i textkommentaren.

För vissa grenar av socialpolitiken har det ibland uppstått svårigheter att fixera vad som är att hänföra till kostnader. Man har att skilja mellan värdet för mottagaren av erhållen hjälp och kostnaden för den som lämnar hjälpen. En skiljelinje mellan dessa poster bildar administrationskostnaderna. Som generell regel för redovisningen gäller att administrationskostnaderna icke medräknats. I vissa fall, t. ex. vid sjukvård eller anstaltsvård i fattigvården, sammanfalla dock administrationskostnaderna påtagligt med värdet av den lämnade hjälpen och de ha i sådana fall medräknats.

Enligt erhållna direktiv har arbetet huvudsakligen baserats på tillgängliga officiella källor. I ett betydande antal fall har dock kompletterande upplysningar inhämtats direkt från vederbörande myndighet. Ofullständigheter i den officiella statistiken, särskilt i den kommunala finansstatistiken, förklara att resultaten på vissa punkter icke äro fullständiga.

De i det följande lämnade kommentarerna till tabellerna avse främst att lämna de fakta, som behövas för att rätt bedöma siffermaterialet; analysen av orsakerna till den skildrade utvecklingen har i stort sett ansetts falla utanför ramen för det erhållna uppdraget.

Socialförsäkring och liknande hjälpformer.

Folkpensionering. Redogörelsen för folkpensioneringen omfattar icke följande sociala åtgärder, vilka liksom folkpensionsfrågor handhas av pensionsstyrelsen och i officiella redogörelser helt eller delvis bruka sammanföras, men vilka genom sin art förtjäna att behandlas i särskilda avsnitt eller i annat sammanhang, nämligen barnbidrag¹ (barntillägg), pensionsstyrelsens invaliditetsförebyggande verksamhet² samt blindhetsersättningen³.

¹ Se sid. 10 ff. samt tab. 2.

² " " 30 samt tab. 43.

³ " " 11 samt tab. 3.

Genom 1935 års lag om folkpensionering (med senare ändringar) kom den utbyggnad av folkpensioneringens omfattning och därmed dess kostnader till stånd, som låter sig utläsas genom tab. 1, i vilken år 1937 — det första året enligt den nya lagen — tydligt markerar uppgången. Befolkningsutvecklingen, vilken medför en inom nära framtid uppkommande stark ansvällning i de äldre, icke-arbetsföra åldrarna, kommer att ytterligare accelerera denna ökning; desto mera som folkpensioneringen ännu icke torde vara så utbyggd, att den har nått alla därtill berättigade.

Antal personer med folkpension — grundpension (avgiftspension) eller invalidunderstöd, ensamt eller i förening med tilläggspension — har vuxit från 453 000 år 1930 till 654 000 år 1943. Detta innebär, att den relativa andelen av den vuxna befolkningen, som uppbär folkpension, har ökat från 9·8 till c:a 12·5 %.

Årligt utgående belopp av folkpensioner har sedan år 1930 mer än tredubblats och utgjorde 171 miljoner kronor år 1943 mot c:a 54 miljoner kronor år 1930. Andelen tilläggspensioner har vuxit från 50 miljoner kronor till 145 miljoner kronor för samma tidsperiod.

Kostnaderna för folkpensioneringen (tab. 1 kol. 11) ligga något högre än de årligt utgående beloppen (kol. 5) i huvudsak av den anledningen, att de nytillträdande pensionstagarna retroaktivt kunna uppbära vissa pensionsbelopp. Från år 1941 ingår dessutom dyrtidstilläggen i kol. 11.

Kostnaderna bestridas till del därigenom att — med några undantag — varje svensk medborgare i åldern 18—65 år bidrager med en årligen erlagd pensionsavgift, varierande mellan 6 och 20 kronor, vilken inbetalas till folkpensioneringsfonden. Enligt tidigare fattade beslut skulle denna fond växa så, att den i början på 1950-talet skulle uppgå till 1 miljard kronor, varefter dess tillväxt skulle upphöra. Detta beslut har emellertid senare ändrats därhän av riksdagen, att kapitaliseringen å folkpensioneringsfonden upphörde från den 30 juni 1939 och inflytande avgifter jämte ränteavkastningen i sin helhet inlevereras till statsverket för att bidra till täckandet av kostnaderna för folkpensionerna. Folkpensioneringsfonden uppgår för närvarande till 787 miljoner kronor.

Utgifterna för folkpensioneringen åvila i övrigt stat, kommun och landsting på sätt, som närmare anges i 13 § av lag om folkpensionering. Sålunda bestrida kommunerna med andel, som varierar från $\frac{1}{8}$ till $\frac{2}{10}$ kostnaderna för tilläggspensioner och invalidunderstöd, landstingen med $\frac{1}{16}$ kostnaderna för pensioner åt dem, vilka före år 1937 beviljats tilläggspension eller invalidunderstöd, under det att återstoden — däribland hela kostnaden för i folkpensionerna ingående grund- och avgiftspensioner — finansieras av staten. Denna återstod representerar statens bruttokostnader, från vilka för att erhålla nettokostnaderna böra för tiden efter år 1937 subtraheras folkpensionsavgifterna samt ränteavkastningen å folkpensioneringsfonden minus eventuell fondökning (för åren 1930—1936 ha av folkpensioneringsfonden betalade avgiftspensioner betraktas såsom statens inkomst).

Av tab. 1 (kol. 7) framgår att statens bruttokostnader¹ ökats från 45 miljoner kronor år 1930 till 130 miljoner år 1940 och 160 miljoner kronor år 1941. Detta senare år infördes nämligen dyrtidstillägg å folkpensioner, vari tilläggspension ingår, samt å invalidunderstöd, till ett belopp motsvarande 3 månadsbelopp av pensionen. För budgetåren 1942—1943 och 1943—1944 gälla med viss jämkning uppåt i huvudsak samma förmåner. Till kostnaderna för dessa dyrtidstillägg bidra kommuner och landsting beträffande tilläggen andra halvåret 1942 med $\frac{1}{6}$ och beträffande första halvåret 1943 med $\frac{1}{5}$ av andelarna i kostnaderna för utanordnade tilläggspensioner och invalidunderstöd. Återstoden bekostas av staten. År 1943 hade bruttoutgifterna stigit till 210 miljoner.

År 1941 utbetalades i dyrtidstillägg 36·9 miljoner kronor varav c:a 30 miljoner kronor utgjorde statens kostnad. Motsvarande tal gällande för år 1942 äro 50·8 respektive 41·1 miljoner kronor.

Statens nettokostnader ha ökat från 40·5 miljoner kronor år 1930 till 124·8 år 1943². Kommunernas kostnader³ ha femdubblats under samma period.

Samhällets nettoutgifter för folkpensionering ha med här använd definition stigit från 53·9 miljoner kronor år 1930 till 168·3 miljoner kronor år 1943. De relativa andelarna av kostnaderna, fördelade på stat, kommuner och landsting äro följande:

	Nettoutgifter i %	
	år 1930	år 1943
Stat	75·1	74·1
Kommuner	12·5	21·7
Landsting	12·5	4·2
	100·0	100·0

Statens förvaltningskostnader utgöras av följande littera: a) Pensionsstyrelsen (avlönningar, omkostnader och pensionsstyrelsens ordsombud) b) Ersättning till postverket för pensionsutbetalningar c) Ersättning för häradskskrivarna för pensionsavgiftsförteckningarna. Dessa förvaltningskostnader ha ökat från 1·76 miljoner kronor år 1930 till 4·1 miljoner år 1941. Man måste här hålla i minnet, att dessa kostnader icke uteslutande böra belasta folkpensioneringen, eftersom pensionsstyrelsen har att handlägga icke blott på sid. 7 angivna ärenden utan även sedan år 1938 är tillsynsmyndighet för sjuk-kassorna. De kommunala utgifterna av förvaltningsnatur låta sig icke i detalj fastställas men torde år 1940 (inklusive all med folkpensionering förenad verksamhet) belöpa sig på 0·7 miljoner kronor. Landstingens utgifter för detta ändamål finnas icke tillgängliga.

¹ Med statens kostnader förstås dess andel i utanordnade, ej i verkligt utbetalda pensioner; kostnaderna för kommuner och landsting avse utdebiterade belopp.

² Den sjunkande tendens i nettokostnaderna, som gör sig gällande under år 1939—1940, beror på att kapitaliseringen å folkpensioneringsfonden upphörde 30 juni 1939 och följaktligen statens inkomster ökades.

³ Kommunernas och landstingens kostnader äro måhända icke i strikt bemärkelse rena nettokostnader men ha här ansetts kunna likställas med sådana.

Barnbidrag. Enligt lag den 18 juni 1937 (med senare ändringar) utgå fr. o. m. år 1938 särskilda bidrag, barnbidrag, till barn av tre kategorier, nämligen *föräldralösa* barn, *faderlösa* barn samt *barn till arbetsoförmögna*. De pensionstillägg för barn (barntillägg), som utgått jämlikt § 6 i lagen om allmän pensionsförsäkring med ett maximibelopp av 102 kronor per barn, utbyttes sålunda mot barnbidragen, vilka efter hand skulle även omfatta de barn, vars försörjning samhället i någon mån redan bekostade genom barntilläggen. Dessa barntillägg skulle fortsättningsvis utgå i den mån barnbidrag icke blivit beviljade. Fr. o. m. år 1938 utgående barntillägg skulle bekostas såsom barnbidrag. Vid 1941 års utgång voro dock endast 49 barntillägg avseende 82 barn i kraft.

Barnbidragen för de föräldralösa barnen utgå med nedanstående belopp och äro, oberoende av barnens antal, lika för varje barn, nämligen:

i ortsgrupp I	300 kronor
» » II	360 »
» » III	420 »

För faderlösa barn, respektive barn till arbetsoförmögen, utgår barnbidrag med belopp, som bestämmes *dels* av barnens antal *dels* av den försörjningspliktiges (resp. barnets egen) inkomst, maximibeloppen äro:

	O r t s g r u p p		
	I	II	III
Ett barn.....	240	300	360
Två »	420	525	630
Tre »	600	750	900
Och för varje barn däröver ytterligare	120	150	180

För barn under 2 år höjas respektive belopp med 60 kronor. Barnbidragsbeloppen för barn av dessa två kategorier reduceras sedan därest inkomsterna ligga över viss nivå.

Barnbidragen¹ äro i likhet med folkpensionerna dyrortsgraderade och fr. o. m. år 1941 utgår även dyrtidstillägg å barnbidragen. Kostnaderna för bidragen bestridas av stat och kommuner enligt samma grunder, som gälla för tilläggspensionerna.

Tab. 2 redovisar för perioden 1930—1943 antalet barn med barntillägg och barnbidrag samt totalkostnaderna i 1 000-tal kronor under samma följd av år.

Vid slutet av år 1930 voro 9 500 barntillägg avseende 21 000 barn i kraft och samhällets kostnader — fränsett administrationskostnader — belöpte sig detta år till inte fullt 2·4 miljoner kronor, varav nära 1·8 miljoner kronor kom på statens andel. År 1937 voro siffrorna c:a 13 200 barntillägg för 28 000 barn till en kostnad av omkring 3·1 miljoner kronor, av vilka staten svarade för 2·3 miljoner kronor. 1940 åter bidrog samhället genom denna form av socialvård till försörjning för över 54 000 barn, d. v. s. c:a 4 % av samtliga

¹ Enligt lag den 30 juni 1942 beräknas fr. o. m. år 1943 barnbidragen efter i viss mån förändrade grunder.

barn, till en kostnad av för staten inemot 11 miljoner kronor och för kommunerna 2 miljoner kronor. Ehuru antalet barn med barnbidrag härefter avsevärt minskat, ha kostnaderna för barnbidragen ökat därigenom att dyrtidstillägg utgår. För budgetåren 1942/43 och 1943/44 beviljades sålunda i rikstatsen 3:s respektive 4:s miljoner i dyrtidstillägg.

Blindhetsersättning utgår enligt Kungl. Maj:ts förordning den 20 april 1934 till envar, som saknar synförmåga eller har viss angiven, nedsatt synförmåga, med ett belopp av 500 kronor för år räknat. Den bekostas av statsmedel och, såsom framgår av tab. 3, har statens kostnader för de årligen utgående c:a 3,000 blindhetsersättningarna uppgått till omkring 1:s miljoner kronor under vart och ett av åren 1935—1940. Fr. o. m. år 1941 utgår dyrtidstillägg å blindhetsersättning, vilket även framgår av tab. 3.

Olycksfallsförsäkring. Det föreligger vissa redovisningstekniska svårigheter att ge en korrekt bild av den obligatoriska försäkringsverksamheten för olycksfall i arbete. Dels kan sålunda försäkring ske hos riksförsäkringsanstalten och vissa enskilda försäkringsbolag, dels stå staten och ett antal större arbetsgivare självrisk. För sistnämnda fall blir den statistiska redovisningen ofullständig.

I tab. 4 framläggas siffror, som belysa några sidor av olycksfallsförsäkringens utveckling under det senaste decenniet. De olika kolumnerna i tabellen korrespondera emellertid icke helt med varandra, varför horisontella jämförelser i tabellen icke kunna göras.

Kolumnerna 2 och 3 i tab. 4 belysa den totala verksamhetens omfattning, oberoende av vem, som svarar för försäkringen. Mera än 1:s miljoner årsarbetare voro försäkrade år 1940. En årsarbetare definieras i olycksfallsstatistiken som 300 dagsverken. Ett dagsverke i sin tur är varje dag, som en försäkrad arbetare varit i arbete hos arbetsgivaren, oberoende av hur stor del av dagen han arbetat. I en del fall, där antalet arbetstimmar varit känt, har en årsarbetare definierats som 2,400 arbetstimmar.

Antalet olycksfall har, som framgår av kolumn 4, stegrats något mera än antalet arbetare.

De utbetalningar, som skett genom riksförsäkringsanstalten och försäkringsbolagen, redovisas fördelade på livräntor och övriga utbetalningar i kolumnerna 5—7. Däremot ingår helt naturligt icke i dessa siffror värdet av de utbetalningar, som skett av de företag, vilka stå självrisk.

Statens kostnader för olycksfallsförsäkringen består främst i bidrag till administrationskostnaderna för riksförsäkringsanstalten och försäkringsrådet. Dessa organ äro emellertid icke exklusivt inriktade på olycksfallsförsäkringen, varför en uppskattning av den andel av de totala administrationskostnaderna, som belöper på denna, knappast låter sig göra utan ingående undersökningar. Härutöver bidrager emellertid staten till försäkringsverksamheten med några anslag, som rubriceras på följande sätt: liv-

räntetillägg åt vissa livräntetagare enligt lagen den 5 juli 1901, kostnader enligt 19 § i lagen om försäkring för olycksfall i arbete, bidrag till fiskares försäkring. Statens kostnader i 1 000-tal kronor för sistnämnda bidragsformer under åren 1930—1942 framgår av följande tablå:

1930	1931	1932	1933	1934	1935	1936	1937	1938	1939	1940	1941	1942
454	608	628	428	171	375	403	414	603	888	1 066	433	1 055

Det är av speciellt intresse att utröna omfattningen av genom riksförsäkringsanstalten¹ utbetalade livräntor till änkor och barn. Antalet sådana livräntor redovisas i kolumnerna 8—11, fördelade på livräntor till invalider, till änkor eller föräldrar och till barn. Hela antalet sådana livräntor har ökat från 20- till 30 000.

Sjukförsäkring. Den av 1931 års riksdag beslutade lagstiftningen om erkända sjukkassor trädde i kraft vid 1932 års ingång och under tiden fram t. o. m. år 1934 pågick omorganisationen av sjukkasseeväsendet. På grund av denna omorganisation saknas statistiska data för åren 1931—1934 i tab. 5 och 6. Av tabellerna framgår bl. a.

Antalet sjukförsäkrade medlemmar har sedan år 1935 fördubblats och beräknas vid 1943 års utgång utgöra drygt 2·1 miljoner. Vid 1935 års slut voro $\frac{2}{10}$ av rikets befolkning över 15 år anslutna till sjukförsäkringen, vilken proportion år 1943 utgjorde $\frac{4}{10}$. Det sammanlagda antalet sjukdomsfall i sjukkassorna har stigit från 310 000 år 1935 till 491 000 år 1941. Antalet sjukdagar, för vilka sjukhjälp utgivits, har ökat från c:a 10 miljoner år 1930 till 17·4 miljoner år 1942. Såsom en frivillig sjukvårdsprestation har införts försäkring för sjukvård av medlems barn under 15 år och vid årsskiftet 1942—43 hade 1 635 000 medlemmar tillgång till sådan barnförsäkring. Antalet barn, som omfattas av denna försäkring, utgjorde vid slutet av år 1942² c:a 621 000; d. v. s. inemot hälften (47 %) av Sveriges barn under 15 år skulle genom sjukförsäkring vara tillförsäkrade ekonomiskt skydd mot ohälsa. Antalet sjukdagar belöpande på medlems barn under 15 år utgjorde år 1941 565 000 och antalet sådana sjukdomsfall 22 000.

De erkända sjukkassornas *inkomster* ha sedan år 1930 mera än fördubblats och vuxit från icke fullt³ 30 miljoner kronor till drygt 70 miljoner kronor år 1941. Bland inkomstposterna dominera medlemsavgifterna (fasta avgifter jämte uttaxerade bidrag), vilka representera i det närmaste $\frac{2}{3}$ av inkomsterna. Statsbidragets andel⁴ i inkomstposten har år 1941 i förhållande till år 1930 femdubblats, d. v. s. vuxit från c:a 4 miljoner kronor till

¹ Härutöver utbetalas livräntor till änkor och barn genom de privata bolagen.

² Vid mitten av år 1943 torde antalet ha uppgått till c:a 700 000. Det kan för övrigt framhållas, att vid den icke-erkända kassan Framtidsförbundet viss barnförsäkring förekommer sedan den 1 januari 1943.

³ Därest registrerade fortsättningskassor inräknas: drygt 30 miljoner kronor.

⁴ I tab. 6 har upptagits statsbidraget per kalenderår, vilket något överstiger av tillsynsmyndigheten *utbetalt* statsbidrag, vilket senare utgör statens verkliga utgift.

c:a 21·6 miljoner kronor¹, och dess betydelse för sjukförsäkringen illustreras genom följande tablå:

	Å r						
	1892	1910	1920	1930	1935	1940	1941
Statsbidraget i % av inkomsterna	2·8	6·3	12·0	13·3	24·9	27·2	27·5

Jämlikt Kungl. Maj:ts kungörelse den 26 juni 1931 angående statsbidrag åt sjukkassor, utgår statsbidrag dels såsom medlemsbidrag dels såsom sjukvårdsbidrag dels slutligen såsom sjukdagsbidrag. Statsbidrag utgår icke direkt till täckande av förvaltningskostnader men medlemsbidraget anses enligt gängse uppfattning närmast såsom ett förvaltningsbidrag, ehuru föreskrifter om användning i sådant syfte saknas. Fördelningen åren 1935 och 1941 på nämnda poster framgår här nedan.

Statsbidrag i form av:	Miljoner kronor år	
	1935	1941
Medlemsbidrag.....	2·8	5·5
Sjukvårdsbidrag	0·9	4·0
Sjukdagsbidrag	6·4	8·3

Statsbidragets belopp per medlem uppgick åren 1930, 1935, 1940 och 1941 i genomsnitt till respektive kr. 4: 14, 10: 86, 12: 28 och 12: 46.

Kommunbidragen, vilka inkludera bidrag från enskilda och landsting, ingå även bland inkomstposterna och ha vuxit från knappa 0·5 miljoner kronor 1930 till 1 miljon kronor år 1935 och 3 miljoner kronor år 1942. Av dessa svarade Stockholms stad för nära 0·8 miljoner kronor år 1942.

Vederlag för handhavande av viss statlig social verksamhet består sedan år 1938 av ersättning för sjukkassornas biträde vid prövning och utbetalning av moderskapspenning (se sid. 24). Den utgår av statsmedel med 2 kronor per fall och omfattar c:a 0·1 miljoner kronor per år.

De inkomster, vilka icke specificerats i tab. 6, men vilka inräknats i summan av inkomsterna (kol. 7) utgöras av: arbetsgivarebidrag, räntor, inkomst av fastighet samt övriga inkomster.

Den lämnade sjukhjälpens representerar huvuddelen av sjukkassornas *utgifter*. Sålunda utbetalades i *sjukpenning* 34·2 miljoner kronor år 1942, 33·4 miljoner kronor år 1940 samt 28·4 år 1935. Utgifterna för *sjukhusvårdsersättning* ha stigit från c:a 1 miljon kronor år 1935 till nära 5 miljoner kronor år 1940 samt 6·2 miljoner kronor år 1942 under det att utgifterna för *läkarvårdsersättning* m. m. utgjorde respektive år 2·0, 5·8 samt 8·2 miljoner kronor. Om utgifterna för moderskapshjälp se även sid. 24 och tab. 23—24.

Förvaltningskostnaderna ha ökat från 3·9 miljoner kronor år 1935 till respektive 6·3 och 7·1 miljoner kronor åren 1940 och 1941.

Kassornas tillgångar över skulder ha vuxit från 26·9 miljoner kronor år 1935 till 61·7 miljoner kronor år 1941 och kapitalet är i huvudsak placerat i

¹ Inkluderar statsbidrag till moderskapshjälp; se sid. 23 ff. och tab. 23—24.

fonder. Fondbildningen regleras genom sjukkasseförordningen, som föreskriver att överskjutande inkomster skola tillföras särskild fond (sjukhjälpfonden). Därutöver finnas fristående fonder och donationsmedel utgörande år 1941 tillhoppa 2·2 miljoner kronor.

Det kan i detta sammanhang erinras om att fr. o. m. den 1 oktober 1942 skola erkända sjukkassor utgiva *kristillägg*, vilket bekostas med statsmedel. Kristillägget är förbehållet medlemmar, som äro försörjningsskyldiga mot hemmavarande barn under 15 år och utgives i huvudsak endast för dag, för vilken sjukpenning utbetalas om minst 1 krona. Kristillägget utgör kr. 0: 50 per dag, om medlemmen är försörjningsskyldig mot 1 eller 2 hemmavarande barn under 15 år, respektive 1 krona om barnantalet är 3 eller flera. Under 4:e kvartalet 1942 har utbetalats c:a 470 000 kronor i kristillägg. Av mottagarna hade ungefär 15 % 3 eller flera barn. En grov överslagsberäkning ger vid handen, att detta kvartal utbetalades kristillägg i ungefär vart 5:e fall. Till detta ändamål har vidare för budgetåret 1942—43 anvisats 1·0 miljoner kronor respektive för 1943—44 2·5 miljoner kronor. För budgetåret 1944—45 har tillsynsmyndigheten äskat 2·2 miljoner kronor.

Slutligen må framhållas att de icke-erkända sjukkassorna (vilka sålunda icke erhålla statsbidrag) fortfarande spela en viss roll inom sjukförsäkringen. Sålunda hade t. ex. den största icke-erkända sjukkassan, Framtidsförbundet, c:a 144 000 medlemmar den 31 december 1942. Om omfattningen av de bidrag, vilka de enskilda kommunerna¹ eller landstingen kunna utgiva till dessa sjukkassor, finnas icke några exakta siffror, vilket hade varit önskvärt; dock mera ur fullständighetens synpunkt än därför att dessa belopp genom sin storlek skulle spela någon större roll bland samhällets utgifter för sociala ändamål.

Arbetslöshetsförsäkring. Den statsunderstödda arbetslöshetsförsäkringen, reglerad genom förordningen av den 15 juni 1934 med senare ändringar, visar en kraftig utveckling sedan sin tillkomst år 1935. Antalet medlemmar i kassorna har sålunda, vilket framgår av tab. 7, vuxit från 50 000 år 1935 till drygt 700 000 år 1943. Medräknas familjemedlemmar torde försäkringen för närvarande beröra c:a 1¼ miljon människor.

Erlagda avgifter ha ökat från 0·5 miljoner kronor år 1935 till 15·4 miljoner kronor år 1943. Statsbidrag utgår numera såsom daghjälpbidrag, barntilläggsbidrag och förvaltningsbidrag samt, där kassan beslutar att hustrutillägg skall utgå, även såsom hustrutilläggsbidrag. Barntilläggs- och hustrutilläggsbidragen utgå med belopp motsvarande 75 % av kassornas utgifter för dessa ändamål. Barntillägget utgör 0·60 kronor per dag och hustrutillägget 1 krona om dagen.

Förvaltningsbidraget utgår dels såsom ett medlemsbidrag dels med ett belopp för att täcka vissa arvoden.

¹ De kommunala bidragen till Framtidsförbundet uppgå till c:a 22 000 kronor för år 1942.

År 1942 utbetalades i understöd 9·5 miljoner kronor varav drygt 10 % utgick i form av hustru- och barntillägg. Statens kostnader för understöden ha stigit från 130 000 kronor år 1935 till 5¼ miljoner kronor år 1942 och därefter fallit till 3 miljoner år 1943 samt beräknas vid full utbyggnad uppgå till i genomsnitt 15 miljoner kronor per år. Av nämnda 5¼ miljoner representerade inemot ¾ miljoner kronor statens andel i kostnaderna för familjetillägget.

Förvaltningskostnaderna ha stigit från 0·2 miljoner kronor år 1935 till 2·2 miljoner kronor år 1942, statens andel härav från respektive 0·1 miljoner kronor till 1·3 miljoner kronor.

Understödsrörelsen har år för år lämnat vinst, vilket kan konstateras genom den kraftigt stegrade fondbildningen. Denna fondbildning har även påverkats av att nyinträdande kassor medfört eget kapital. Sålunda tillförde t. ex. metallindustriarbetarnas kassa fonden 11 miljoner kronor vid anslutningen år 1942,

Samhällets fattigvård.

Med nuvarande utbyggnad av den sociala hjälpverksamheten har fattigvården närmast fått karaktär av supplementär hjälpform. Icke minst härigenom är den dock alltjämt av största betydelse genom sina relativt fria hjälpmöjligheter.

På några håll tangerar fattigvården andra här redovisade hjälpformer; sålunda lämnas fattigvård enligt § 2 vid arbetslöshet och vid sjukdom utgår fattigvård som fri sjukvård. I tab. 10, som redovisar samhällets nettokostnader för fattigvården, ha utgifterna för arbetslöshetshjälp i fattigvården frändragits. Kostnaderna för fri sjukvård däremot ha redovisats under detta avsnitt och icke under sjuk- och hälsovården.

Tab. 8 redovisar antalet understödstagare i fattigvården och värdet av lämnad hjälp åren 1930—1941. Tabellen bygger på den officiella fattigvårdsstatistiken. Det måste här understrykas att från och med år 1939 tillämpas nya redovisningsprinciper, vilket gör att siffrorna för de tre senaste åren icke äro fullt jämförbara med de tidigare årens.

Fattigvårdens omfattning har varierat avsevärt såväl absolut som relativt under det gångna decenniet. Antalet understödstagare utgjorde sålunda 5·8 % av folkmängden år 1930 och 7·3 % år 1938 medan antalet understödda barn i procent av folkmängden i åldern 0—15 år utgjorde 7·5 och 10·4 motsvarande år.¹

År 1941 åtnjöto 278 500 familjer under någon del av eller hela året fattigvård och dessa familjer hade tillsammans 521 200 medlemmar varav 157 400 voro barn. Understöd genom fattigvården lämnas främst till två mindre bemedlade befolkningsgrupper; åldringar och fattiga familjer med barn. Sålunda hade 48 % av de vuxna understödstagarna tilläggspension år 1941. Nedanstående tablå redovisar antalet understödsfall samma år, fördelade efter familjetyp.

¹ Vid bedömandet av siffrorna bör uppmärksammas såväl folkökningen — särskilt i de äldre åldrarna — som den fullständigare redovisningen för senare år.

	Antal fall	%
Ensam man utan barn	75 313	27·0
» » med »	1 758	0·6
» kvinna utan barn....	97 306	34·9
» » med »	17 409	6·3
Gifta par utan barn	34 389	12·4
» » med »	51 631	18·5
Ensamma barn	698	0·3
	Totalt 278 504	100·0
Därav familjer med barn	71 496	25·7

År 1941 var antalet familjer med barn 25·7 % av samtliga understödsfall. Särskilt på landsbygden och i Norrlandslänen var antalet barnfamiljer bland understödstagarna mycket stort. Emellertid består som nämnts fattigvårdens understöds Klientel till mycket stor del av personer som på grund av ålder eller invaliditet åtnjuta tilläggspensioner. Bortses från dessa tilläggspensionärer utgöres omkring hälften av övriga understödsfall av familjer med barn. Enligt approximativa uppskattningar skulle således år 1940 i städerna omkring 27 % av samtliga familjer med 3 eller flera barn åtnjuta understöd av fattigvården. För hela riket var motsvarande siffra 16 %.

De olika hjälpformerna ha icke haft samma utveckling. Antalet intagna å fattigvårdsanstalterna har i stort sett varit konstant — omkring 45 000 årligen under hela perioden. Antalet hemunderstödda följer de ekonomiska konjunkturerna och når maximum år 1933 med 480 000 understödstagare mot 261 600 år 1930 och 343 400 år 1938. Antalet vårdade å sjukvårdsanstalterna däremot visar en nära nog kontinuerlig stegring under perioden från 49 600 år 1930 till 88 600 år 1938.

I tab. 9 redovisas värdet av utdelad fattigvård fördelad på olika hjälpformer. Värdet redovisas brutto, d. v. s. utan avdrag för eventuell influten ersättning.

Utgifterna för anstaltsvården ha kontinuerligt stegrats från 32·1 miljoner kronor år 1931 till 52·3 miljoner kronor år 1941. Kostnaderna för hemunderstöden steg från 35 miljoner år 1931 till 50·8 miljoner år 1933. Efter att ha visat något lägre siffror under högkonjunkturåren före kriget nådde utgifterna år 1941 ånyo nära 50 miljonersgränsen.

Under på annat sätt understödda redovisas inackordering i enskilt hem, resor, kostnader för yrkesutbildning, begravingar, tandvård etc. Dessa kostnader ha minskat i omfattning sedan år 1930.

Det sammanlagda värdet av all utdelad fattigvård uppgick till 67·6 miljoner kronor år 1930 och hade år 1941 stigit till 104·8 miljoner kronor.

Med stöd av siffrorna i den officiella fattigvårdsstatistiken kan man även göra vissa mycket approximativa uppskattningar av hur stor del av fattigvårdsunderstöden, som kommer familjer med barn eller ensamma barn till godo. Enligt dessa skulle värdet av den fattigvård, som går till familjer med barn,

uppgått till i runt tal 26½ miljoner kronor år 1940. Detta motsvarar drygt en fjärdedel av fattigvårdens totala värde samma år, som utgjorde 99½ miljoner.

Tab. 10, som sammanställts på grundval av uppgifter från den kommunala finansstatistiken och budgetredovisningen, redovisar samhällets nettoutgifter för fattigvården åren 1930—1940.

Vid beräkningen av kommunernas nettokostnader ha som utgifter räknats samtliga utgifter för fattigvårdsanstalterna inklusive administrationskostnader och utgifter för fastigheterna. Detta synes vara motiverat, då dessa utgifter måste anses utgöra en integrerande del av värdet av den lämnade hjälpen. Mera tveksamt är det om sedan utöver beloppet för utdelat hemunderstöd även skall medräknas posterna »övrige kostnader» och övriga avlöningar och pensioner. Den sistnämnda posten, som per år uppgår till 2½ å 3½ miljoner kronor, har icke medräknats. Från den så definierade bruttoutgiften har dragits erhållna bidrag från staten och landstingen, ersättning från enskilda samt övriga inkomster. Härefter ha de under arbetslösheten angivna beloppen för de kommunala kontantunderstöden frändragits. Den så erhållna *nettoutgiften* redovisas i kolumn 2 av tab. 10. Utgifterna för de kommunala pensionstillskotten ha redovisats separat i kolumn 3.

Från landstingens samtliga utgifter ha dragits samtliga redovisade inkomster. Landstingens utgifter bestå främst i kostnaderna för fri sjukvård. Dock bör observeras att kostnaderna för fri sjukvård i Stockholm icke ingå bland kommunens utgifter för fattigvården utan där belasta staten för hälso- och sjukvård.

Statens nettoutgifter äro hämtade från budgetredovisningen och omfatta främst utgifter upptagna under rubriken »fattigvård i allmänhet». I de fall där anslagen äro gemensamma för fattigvård och barnavård har en schematisk uppdelning skett av utgiftsbeloppen.

Samhällets på detta sätt definierade nettokostnader ha varierat mellan 70 miljoner kronor år 1930 och 86½ miljoner kronor år 1936. Den i tab. 9 konstaterade stegringen av vårdens värde synes alltså i stort sett ha kompen-serats med ökade inkomster.¹ Kommunernas bruttoinkomster ha således stigit från c:a 38 miljoner vid periodens början till c:a 50 miljoner kronor de senaste åren.

Hjälperksamhet vid arbetslöshet.

Det senaste decenniet har inneburit en utbyggnad och omläggning av den svenska arbetslöshetspolitiken. Den svårartade depressionen under förra hälften av trettio-talet medförde en omprövning av statens förutsättningar för att dirigerande ingripa i samhällets ekonomiska politik; en omprövning, som resulterade i den aktiva konjunkturpolitik, där bekämpandet av arbetslösheten genom offentliga arbeten ingick som det kanske väsentligaste ledet. Genom beslut vid 1933 års riksdag förlades alltså tyngdpunkten i arbetslöshetspolitiken till de s. k. beredskapsarbetena.

¹ Tages dessutom hänsyn till penningvärdets fall ha kostnaderna för fattigvården minskat sedan 1930-talets första år.

Härefter har arbetslöshetspolitiken drivits efter två linjer dels medelst ekonomiskt motiverade arbeten med öppna marknadens löner, dels med reservarbeten och kontantunderstöd, som mer direkt haft karaktär av socialhjälp. Den följande redovisningen omfattar huvudsakligen den senare arbetslöshets-hjälpen.

Tab. 11 ger en uppfattning om arbetslöshetens omfattning sedan år 1930. Icke någon av sifferserierna ger dock en fullständig bild av arbetslösheten. Antalet hjälpsökande anges vid slutet av varje månad och de redovisade talen äro medeltal av månadsuppgifterna. Det totala antalet personer, som varit anmälda som arbetslösa någon del av året, utgör alltså ett betydligt större antal än det redovisade. Den största arbetslösheten under perioden registrerades i mars 1933 med 186 501 hjälpsökande och det totala antalet arbetslösa under år 1933 måste således avsevärt ha överstigit 200 000¹. Även siffrorna över arbetslöshetsprocenten i fackföreningarna äro årsmedeltal av månads-siffrorna, varför säsongvariationerna i arbetslösheten icke framträder.

Tab. 12 redovisar, i vilken utsträckning de hjälpsökande erhållit hjälp och hjälpens inriktning. Med undantag av åren 1930—1932 ha mellan $\frac{2}{3}$ och $\frac{3}{4}$ av de hjälpsökande blivit hjälpta på något sätt. År 1933 hjälptes sålunda i genomsnitt över 105 000 arbetslösa varje månad.

Den här redovisade statliga och statsunderstödda hjälpverksamheten vid oförvårdad arbetslöshet har under det sista årtiondet bedrivits under tre huvudformer, dels arbetslinjen, dels kontantunderstödsverksamheten och dels särskilda åtgärder i anledning av ungdomsarbetslöshet. Härutöver ha kommunerna lämnat egen arbetslöshetshjälp såväl i form av arbete som kontantunderstöd.

Under arbetslinjen redovisas statliga arbeten, statskommunala arbeten och rent kommunala arbeten. De statliga arbetena avse dels statliga reservarbeten (fram t. o. m. år 1940) dels statliga beredskapsarbeten². De statskommunala arbetena anordnas av kommunerna, men statsbidrag utgår med 30—95 % av kostnaderna. I vad mån de rent kommunala arbetena haft reservarbetskaraktär torde vara svårt att avgöra.

Understödslinjens främsta hjälpform är dagunderstöden. Denna hjälpform har endast varit avsedd »att supplera arbetslinjen under tider med starka och hastiga fluktuationer i arbetslösheten» men har i själva verket varit av nästan samma betydelse som arbetslinjen. Statsbidrag utgår för dagunderstöd i regel med 50 % av utdelade understöd. Förutom dagunderstöd kan den arbetslöse även tilldelas hyreshjälp (detta kan även utgå till arbetslös sysselsatt vid

¹ Det kan påpekas att en bättre bild av arbetslöshetens omfattning och sociala betydelse skulle erhållas om redovisningen kunde omfatta det totala antalet hjälpsökande under året, fördelade efter arbetslöshetsperiodens längd.

² De statliga reservarbetena fingo den 1 juli 1940 beredskapsarbetens karaktär, endast de s. k. arkivarbetena äro härefter att hänföra till statliga reservarbeten. I tab. 11—13 ingå således för tiden jan. 1938—juni 1940 vid statliga beredskapsarbeten sysselsatta arbetslösa, vilka dock först fr. o. m. juli 1940 voro anmälda som hjälpsökande hos arbetslöshetskommittéerna.

reservarbete). Utöver den statliga kontanthjälpen kan kommunerna lämna understöd i form av fattigvård enligt § 2.

Utbildningshjälp till sist avser antalet hjälpta med kurser, deltagare i frivillig arbetstjänst eller ungdomsreservarbete.

Av nedanstående tablå framgår relationen mellan arbetslinjen, understöds-linjen och ungdomshjälpen. Arbetslinjen har — i enlighet med principerna för arbetslöshetspolitiken — varit den främsta hjälpformen, den har dock reagerat trögt vid en ansvällning av arbetslösheten. Utom krisåret 1933 hade således även åren 1940 och 1941 över hälften av de arbetslösa kontanthjälp.

År	Antal hjälpta i % med		
	Arbete	Kontant- understöd	Utbildning
1930	71·6	28·4	—
1931	66·1	33·9	—
1932	52·6	47·4	—
1933	42·3	57·7	—
1934	55·7	40·5	3·8
1935	71·5	24·3	4·2
1936	64·5	31·6	3·9
1937	61·2	36·3	2·5
1938	55·3	42·3	2·4
1939	57·3	40·4	2·3
1940	39·4	55·9	4·7
1941	40·4	54·3	5·3
1942	54·8	39·1	6·1
1943	68·8	26·1	5·1

I tab. 13 har de hjälpta sammanförts med hänsyn till om det varit staten eller kommunerna, som lämnat hjälpen. Alla hjälpta med statskommunal hjälp ha härvid räknats som hjälpta av staten. Det framgår, att även om man in-skränker den av kommunerna lämnade hjälpen på detta sätt, har denna varit av en imponerande storleksordning. Redovisningstekniskt är det emellertid svårt att få ett grepp om den totala hjälp åt arbetslösa, som kommunerna lämnat.

Tab. 14 ger en uppfattning om i vilken utsträckning hänsyn tagits till försörjningsbördan vid lämnande av hjälp. Familjeförsörjarna, som varit i majoritet bland de hjälpsökande, ha också blivit hjälpta i större utsträckning än de som icke haft någon försörjningsbörda.

Det är icke möjligt att erhålla exakta siffror över samhällets kostnader för arbetslöshetshjälpen.

I tab. 15 redovisas statens kostnader för hjälpverksamheten. Redovisningen avser kalenderår t. o. m. år 1934, härefter budgetår. Statens förvaltningskostnader utgöras främst av kostnaderna för arbetsmarknadskommissionen, men det har ansetts ogörligt att för de senare åren fördela kostnaderna på denna myndighets olika verksamhetsgrenar. De redovisade utgifterna, som i stor utsträckning utgöras av statsbidrag till kommunerna, släpa helt naturligt en smula efter arbetslösheten mätt i antalet arbetslösa. Utgifterna nå sålunda maximum år 1934 med 85·2 miljoner kronor, av vilka 51·9 miljoner kronor äro utgifter

för statliga reservarbeten. De statliga kontantunderstöden ha med undantag för krisåren 1932—1934 varit av relativt liten storleksordning. Den kraftiga ökningen i kostnaderna, som framträder åren 1940 och 1941, torde till stor del vara att hänföra till omläggningen av redovisningen med hänsyn till att de statliga reservarbetena då blevo beredskapsarbeten.

Det måste betecknas som anmärkningsvärt att det icke finnes några officiella löpande uppgifter om kommunernas utgifter för arbetslöshetshjälp. Endast för åren 1930—1934 finnas vissa uppgifter i arbetsmarknadskommisionens tioårsberättelse.

Då det ansetts önskvärt att få en uppfattning om storleksordningen av de belopp det här kan röra sig om, ha vissa överslagsberäkningar utförts av utgifterna för de olika hjälpformerna. Dessa redovisas i tab. 16. Till stöd för beräkningarna ligga främst uppgifterna över antalet arbetslösa. Kostnaderna ha antagits stå i viss proportion till detta antal. En viss ledning har också lämnats av kostnaderna för Stockholms stads arbetslöshetshjälp, vilka äro kända. Dessa beräkningar — som givetvis kunna slå fel även på miljonen — ådagalägga att understödslinjen för kommunerna varit av större omfattning än arbetslinjen (fortfarande bortsett från beredskapsarbeten). De kommunala utgifterna nådde maximum år 1933 med 58·7 miljoner kronor, för att därefter enligt de gjorda uppskattningarna sjunka successivt till drygt 4 miljoner kronor år 1940. Jämföras utgifterna för arbetslinjen och kontantlinjen har arbetslinjen varit den dominerande fram till år 1939.

Tab. 17, som redovisar samhällets totala kostnader för arbetslöshetshjälp, är en sammanslagning av tabellerna 15 och 16. Den är sålunda behäftad med samma felkällor.

Samhällets här redovisade utgifter för arbetslöshetshjälp har nått anmärkningsvärda proportioner. Från 12·0 miljoner kronor år 1930 steg utgiftssumman till 126·3 miljoner kronor år 1933 och 130·8 miljoner år 1934, och sjönk sedan för att vid krigsutbrottet 1939 vara 12·4 miljoner. Den 1940 och 1941 registrerade ökningen beror dels på den ökade arbetslösheten dessa år dels på att vissa kostnader för de beredskapsarbeten, som svara mot de tidigare reservarbetena, ingå i redovisningen.

Slutligen ha sammanförts några uppgifter, som avse att belysa kostnaderna för beredskapsarbetena. Sålunda redovisar tab. 18 till statliga och statskommunala beredskapsarbeten av arbetslöshetsmedel beviljade belopp under tiden 1 juli 1933—30 juni 1943.

Samhällets barnavård.

Barnavård. Den officiella statistiken redovisar under rubriken samhällets barnavård den verksamhet, som barnavårdsnämnderna utöva enligt barnavårdslagen. Härutöver innehåller statistiken uppgifter om barnavårdsnämnderna och barnavårdsanstalterna. Tabellerna 19 och 20 bygga på den officiella statistiken och redovisningen har därför helt naturligt avgränsats i överensstämmelse med denna.¹

¹ Barnavårdsstatistiken omfattar endast åren 1931, 1934, 1937 och 1940.

Utom att främja barn- och ungdomsvården i allmänhet ha barnavårdsnämnderna enligt barnavårdslagen till uppgift:

1) att i särskilda fall ingripa för att bereda skydd, vård eller uppfostran åt barn och ungdom antingen genom förebyggande åtgärder eller genom omhändertagande;

2) att öva kontroll över fosterbarnsvården.

Tabell 19 redovisar antalet barn, som under åren 1931, 1934, 1937 och 1940 varit föremål för barnavårdsnämndernas verksamhet. Barnen redovisas i fyra huvudgrupper:

1) barn som varit föremål för förebyggande åtgärd, (kol. 2),

2) barn omhändertagna för skyddsuppfostran (kol. 3),

3) barn omhändertagna för samhällsvård (kol. 4),

4) fosterbarn under tillsyn. (kol. 6—7).

De förebyggande åtgärderna för barn under 18 år utgöras bl. a. av förmaning till föräldrarna, varning till barnet, aga m. m. och kunna knappast hänföras till socialhjälp i den bemärkelse detta ord användes i denna översikt. Siffrorna häröver meddelas endast för fullständighetens skull.

Hjälppformen »barn omhändertagna för skyddsuppfostran» har i motsats till övriga hjälpformer visat en successiv stegring i siffrorna från 1931 till 1940. Detta kan delvis återföras på en 1934 genomförd lagändring, enligt vilket barnavårdslagens bestämmelser angående skyddsuppfostran, vilka förut gällde barn under 16 år (i fall av vanart under 18 år), utsträcktes till ungdom i åldern 18—21 år, som finnes hemfallen åt ett oordentligt, lättjefullt eller lastbart levnadssätt.

Samhällsvården och fosterbarnskontrollen ha mera karaktär av socialhjälp än de ovan berörda åtgärderna. Bägge äro begränsade till barn under 16 år. Som synes av tabellen är omhändertagande av barn genom samhällsvård den kvantitativt mest omfattande delen av nämndernas verksamhet. Nedgången i antalet omhändertagna barn under perioden får dels ses som en följd av nedgången i totala antalet barn i hela befolkningen och särskilt i antalet utomäktenskapliga barn, dels torde den till icke oväsentlig del kunna återföras på tillkomsten av bidragsförskottsverksamheten. Även nedgången i antalet fosterbarn under tillsyn kan förklaras med en hänvisning till dessa faktorer. Redovisningen av fosterbarnen är dock icke fullständig men de anförda siffrorna torde återspegla utvecklingen korrekt. Ökningen av antalet fosterbarn mellan 1931 och 1934 beror till en del på att enligt en lagändring ökades fosterbarnskontrollen med tre årsklasser dessa år. Ytterligare en årsklass tillkom 1935, varefter kontrollen omfattar samtliga barn under 16 år.

Kommunernas kostnader för de omhändertagna barnens vård redovisas i tabell 20. De i tabellen angivna siffrorna avse kommunens direkta bruttoutgifter för barnens vård, oavsett om dessa utgifter sedermera ersatts från annat håll. Kostnaderna avse sålunda vårdavgifter till enskilda eller till främmande anstalter, kostnaderna för vård å kommuns egen anstalt samt kostnader för utrustning, resor m. m. Som framgår av kolumn 5 nådde

totalkostnaderna maximum år 1934 med 11·6 miljoner och har härefter sjunkit till 9·8 miljoner år 1940. Denna utveckling svarar i huvudsak mot den, som gällde för antalet omhändertagna barn.

När totalkostnaden fördelas på de olika vårdformerna, framstår den kraftiga nedgången i kostnaderna för vården i enskilt hem som dominerande.

Av större intresse är tabell 21, som redovisar samhällets totala utgifter för barnavården fördelade på kommun, landsting och stat.

Samtliga utgifter äro redovisade netto. Kommunernas nettoutgifter för barnavård upptagas i finansstatistiken under följande rubriker: avlöningar och pensioner, utackorderingskostnader, ersättningar till kommuner och andra, samt övriga utgifter. Dessutom redovisas bland utgifterna en post för bidragsförskott, vilken uteslutits i detta sammanhang. Från de på detta sätt reducerade bruttoutgifterna ha dragits samtliga redovisade inkomster. Man kan förutsätta att ersättningarna kommuner emellan härigenom helt elimineras. Det har icke kunnat utrönas, om bland inkomstposterna ingå den ersättning kommunerna avkrävt vederbörande barnafäder för utbetalda bidragsförskott men detta synes sannolikt. Härigenom skulle alltså nettoutgifterna för barnavården fr. o. m. år 1938 vara i motsvarande grad för låga; för att ange storleksordningen av ifrågavarande inkomst kan det nämnas, att år 1940 inflöt c:a 1·5 miljoner kronor från dessa fäder.

Samhällets totala kostnader uppgick år 1930 till 15·7 miljoner kronor. Härefter sjönk utgifterna fram till år 1934, då de uppgingo till 14·3 miljoner kronor, för att därefter stiga fram till år 1938, varefter de ånyo sjunka. Utöver nedgången i totala antalet barn torde det vara bidragsförskottsverksamheten, som här på två sätt påverkar siffrorna, dels genom att hålla nere utgifterna (flera mödrar kunna nu själva ta hand om sina barn), dels måste man räkna med den tidigare omnämnda inkomstposten från barnafäderna. Om till 1940 års siffror lägges 1·5 miljoner i influtna ersättningar får man en med åren före 1938 jämförbar siffra.

År 1938 inträffade även en annan organisatorisk åtgärd, som förändrar relationen mellan kommunernas, landstingens och statens utgifter. Enligt 1934 års lag skulle nämligen landstingen driva skyddshemmen men dessa ha fr. o. m. år 1938 (utom för Stockholm och Göteborg) övertagits av staten. På grund härav ha statens kostnader successivt ökat sedan 1938 och utgjorde år 1941 över 3 miljoner eller omkring 25 % av samhällets totala utgifter för barnavården.

Bland kommunernas utgifter är utackorderingskostnaderna den största posten. De ha dock nedgått under perioden, vilket framgår av nedanstående tablå. Administrationskostnaderna däremot — mätta i utgifterna för avlöningar och pensioner — ha nära nog fördubblats mellan 1930 och 1940.

År	Avlöningar och pensioner	Utackorderings- kostnader
	1 000-tal	kronor
1930	2 239	9 461
1940	4 313	6 737

Bidragförskott. Enligt den lag om förskottering av underhållsbidrag till barn, som antogs av 1937 års riksdag, skall barnavårdsnämnden i vissa fall förskottera barnafaders bidrag till utomäktenskapliga barn. I de fall där kommunen icke lyckas kräva försörjaren på beloppet, ersätter staten kommunen med $\frac{3}{4}$ av förlusten.

Det finns ytterligt få statistiska uppgifter, som belysa omfattningen av bidragförskottsverksamheten. Endast för år 1940 då en särskild undersökning företagits föreligga fullständiga uppgifter. Ur den kommunala finansstatistiken kan emellertid erhållas summan av utbetalade bidragförskott. Den ersättning, som man senare lyckats erhålla från fäderna, torde icke vara frånräknad dessa belopp utan ingå bland inkomsterna för barnavård (jfr ovan sid. 22). Statens utgifter ha erhållits från budgetredovisningen. Dessa utbetalningar släpa troligtvis efter något i tiden i förhållande till kommunernas utgifter. Detta framgår tydligt av tabell 22, som redovisar samtliga tillgängliga siffror rörande bidragförskottsverksamheten. Antalet barn med bidragförskott var 29 700 år 1940 eller ungefär 30 % av alla barn med barnavårdsmän. Samma år utbetalades 5·7 miljoner i bidragförskott, varav 1·5 miljoner återbetalades av de försörjningsskyldiga fäderna. Av nettoutgifterna skulle alltså statens andel vara ungefär 3·1 miljoner kronor. Av förut nämnda skäl redovisar budgetutfallet ett något mindre belopp eller 2·7 miljoner för budgetåret 1940/41. Kommunernas redovisade bruttoutgifter (kol. 4) utgjorde 3·9 miljoner kronor år 1938, det första året denna hjälpform fanns till, utgifterna ha härefter snabbt stigit och var år 1940 5·0 miljoner kronor. Det är emellertid att vänta att betalningsförmågan hos fäderna stigit till följd av de goda tiderna. Samtidigt kan understrykas att 1943 års riksdag beslutat höja såväl de i lagen fastställda maximibeloppen som den inkomstgräns, vilken fastställer rätten att utfå bidragförskott. Detta kommer att öka det allmännas utgifter för denna hjälp.

Ekonomiska förmåner vid havandeskap och barnsbörd.

Moderskapshjälp genom sjukkassa, moderskapspenning och mödrahjälp äro de tre hjälpformer, varigenom staten för olika kategorier av barnaföder-skor bidrager till att täcka genom havandeskap eller (och) barnsbörd uppkomna kostnader. Dessa hjälpformer belysas siffermässigt genom tab. 23 och 24.

Moderskapshjälp, till vilken statsbidrag utgått, sedan år 1913, tillkommer jämlikt förordningen om erkända sjukkassor kvinnlig medlem som före barnsbörden varit medlem av erkänd sjukkassa under oavbrutet minst 270 dagar. T. o. m. år 1937 utgick moderskapshjälpen med *dels* ersättning för barnmorskevärd eller vård å förlossningsanstalt *dels* moderskapspenning motsvarande den sjukpenning vederbörande var försäkrad m. m. Fr. o. m. år 1938 utgår moderskapshjälpen i form av fixt belopp av lägst 110 kronor.

Antalet kvinnor, vilka erhållit moderskapshjälp, har ökat från c:a 11 000 år 1930 till 50 000 år 1942 med belopp, som vuxit från c:a 420 000 kronor till drygt 6 miljoner kronor. Statens kostnader ha ökat från $\frac{1}{4}$ miljon kronor till $3\frac{3}{4}$ miljoner kronor.

Förvaltningskostnaderna för moderskapshjälpen låta sig icke utskiljas ur sjukkassornas förvaltningskostnader för hela sjukkasseverksamheten.

Moderskapspenningen, vilken t. o. m. år 1937 benämndes moderskapsunderstöd, infördes i samband med sjukkassereformen såsom en komplettering till moderskapshjälpen genom sjukkassa och innebar rätt till understöd av statsmedel för de kvinnor, vilka ej voro sjukförsäkrade och vilka i anledning av barnsörden voro i behov av hjälp och befunno sig i ett visst ekonomiskt läge. Sedan år 1938 utgår moderskapspenningen med ett belopp av 75 kronor till barnaföderskor, vilka icke äro sjukförsäkrade och för vilka (om hon är gift för makarna tillsammans) till statlig inkomst- och förmögenhetsskatt icke upptagits ett beskattningsbart belopp, vilket sedan den 1 juli 1940 är bestämt till 2 500 kronor. Moderskapspennings- (understöds) verksamheten upptogs den 1 januari 1933 och kom i full utsträckning i gång fr. o. m. år 1934. Kostnaderna ha ökat från c:a 0·7 miljoner kronor för 40 000 barnaföderskor år 1934 till 5·0 miljoner kronor år 1939 för 64 000 barnaföderskor, varefter den skärpta behovsgränsen och den starka tillströmning av kvinnor till erkända sjukkassor, vilken under de närmaste åren torde bliva än mera märkbar, medfört en minskning. År 1942 erhöles 57 500 barnaföderskor moderskapspenning till ett värde av 4·7 miljoner kronor.

Administrationskostnaderna utgöras, i den mån de äro gripbara, av statens vederlag till sjukkassorna för deras handhavande av prövning och utbetalning av moderskapspenningen med 2 kronor per fall, d. v. s. för år 1942 c:a 115 000 kronor.

Mödrahjälp, som regleras genom Kungl. Maj:ts förordning om mödrahjälp den 11 juni 1937 (med senare ändringar) utgår fr. o. m. år 1938 efter behovsprövning med ett maximibelopp av 300 kronor. Den består dels av mödrahjälp i form av understöd utan återbetalningsskyldighet dels av lån med återbetalningsskyldighet. Tab. 23 visar, att antalet kvinnor, som åtnjuta mödrahjälp, avsevärt ökats från mödrahjälpens första år — 1938 — till år 1942 eller från c:a 34 000 till 54 000. Den beviljade understödssumman har vuxit från 6·7 miljoner kronor till inte fullt 10 miljoner kronor under samma period. En specifikation av understöden år 1942 visar att beloppen använts till följande ändamål:

Sökandens utrustning	2 930 000	kronor
Tandvård	2 114 000	»
Kostförbättring	1 639 000	»
Hemhjälp	1 079 000	»
Barnets utrustning	844 000	»
Inackordering	728 000	»
Övriga ändamål	441 000	»

Såsom vidare framgår av tab. 23 har mödrahjälp i form av lån visat en starkt sjunkande tendens från år 1938 beviljade 139 000 kronor till 34 000 kronor år 1942.

De barnaföderskor, som erhållit mödrahjälp, ha under åren 1938—1942 utgjort följande procentuella andel av hela antalet barnaföderskor i riket:

1938	35·9	%
1939	46·3	»
1940	43·3	»
1941	49·6	»
1942	46·7	»

I riksstaten har till mödrahjälp i form av understöd utan återbetalnings-skyldighet för budgetåren 1942/43 och 1943/44 anvisats 7·5 respektive 9·5 miljoner kronor.

Administrationskostnader för mödrahjälpen kunna icke beräknas utan ingående undersökningar.

Endast c:a 6 % av samtliga barnaföderskor stå utanför dessa statliga (statsunderstödda) hjälpformer, för vilka utgifterna år 1942 uppgå till ett belopp av nära 21 miljoner kronor mot inte fullt 0·5 miljoner kronor år 1930. Statens kostnader ha samtidigt stigit från nära 1/4 miljon kronor till 18·5 miljoner kronor.

Hälsovårdsåtgärder av särskild betydelse för mödrar och barn.

Förebyggande mödra- och barnavård. Från den 1 januari 1938 utgår bidrag av staten till den förebyggande mödra- och barnavården. Dennas omfattning och kapacitet belyses av tab. 25—26 och i tab. 26 redovisas dessutom kostnaderna under åren 1940—1942. För övriga år finnas endast tillgängliga uppgifter om statsbidragets storlek (se tab. 44).

Ifråga om verksamheten kan nämnas att antalet mödrar respektive spädbarn, som står under hälsokontroll, vuxit från 6·5 respektive 12·8 % av samtliga år 1938 till 47·3 respektive 62·8 % år 1942 samt 51·3 och 74·7 år 1943. Kostnaderna för verksamheten uppgingo år 1942 till 1·2 miljoner kronor, av vilka 0·4 miljoner kronor utgjordes av bidrag från staten.

Skyddsläkemedel åt vissa kvinnor och barn. Skyddsläkemedel och skydds-födoämnen tillhandahållas havande eller ammande kvinnor, barn i förskoleåldern och barn i folk- eller fortsättningsskola. Detta sker sedan år 1939 på statens bekostnad. År 1942 har riksdagen beslutat, att dylika skyddsläkemedel må tillhandahållas endast då ett ur medicinska synpunkter konstaterat behov föreligger och kostnadsfritt, även om medicinskt behov föreligger, endast i de fall, då vederbörandes ekonomiska ställning icke rimligen tillåter att detta skyddsläkemedel bekostas av vederbörande. Kostnaderna för denna verksamhet (jfr tab. 44) har vuxit från 65 000 kronor budgetåret 1939/40 till 0·5 miljoner kronor budgetåret 1942/43.

Dispensärer. Genom dispensärerna bedrivs en verksamhet av stor omfattning i kampen mot tuberkulosen. De statsunderstödda dispensärernas verksamhet är såväl i fråga om omfattning som kostnader registrerad på ett ingående sätt i tab. 27. Ur denna tabell må särskilt anföras, att antalet barn, hos vilka tuberkulos konstaterats genom dispensärverksamheten, under åren 1936—1937¹ utgjort i medeltal 2 600 och att under perioden 1930—1940 i medeltal över 6 000 friska barn från tuberkulosmittade hem varit omhändertagna i distriktsdispensärernas vård av friska barn. Från år 1930 till år 1940 ha statens kostnader för denna verksamhet ökat från 0·5 till 1·1 miljoner kronor, landstingens från 0·8 till 1·5 och kommunernas minskat från 0·4 till 0·3 miljoner kronor.

Folktandvård. Allmän folktandvård infördes genom beslut av riksdagen år 1938. Från det första verksamhetsåret föreligga icke några specificerade uppgifter om verksamhetens omfattning och kostnader, men för år 1941 kunna följande uppgifter, hämtade ur Allmän hälso- och sjukvård, anföras.

Antalet tandpolikliniker, tandläkare och tandsköterskor i folktandvården utgjorde respektive 80, 117 och 117. Tandvård för barn före skolåldern hade omfattat 1 874 systematiskt behandlade barn och 1 675 akuta fall. I fråga om barn i skolåldern hade systematiskt behandlats 46 540 och 3 502 akuta fall. 15 869 vuxna hade helt sanerats samt 17 087 akuta fall och 4 883 övriga fall partiellt sanerats.

Statens kostnader detta år belöpte sig till 268 000 kronor, landstingens till 442 000 och kommunernas till 73 000 kronor.

Övrig hälso- och sjukvård.

A. Huvudsakligen slutet sjukvård.

I detta avsnitt med tillhörande tabeller (28—47) framläggas resultaten av en summarisk inventering avseende åren 1930—1941 av sjukvårdsanstalternas omfattning, kapacitet och kostnader i den mån dessa redovisas genom den officiella statistiken². Denna uppgifter äro för praktiskt taget hela perioden dels på många punkter knapphändiga och svårgripbara dels tillåta de icke i någon mera avsevärd utsträckning den närmare analys av vissa vårdisciplinernas — t. ex. barnbördsvårdens och barnsjukvårdens — omfattning och kostnader, vilken här hade varit önskvärd. Dessa brister göra sig i än högre grad gällande, när man söker studera, hur olika vårdiscipliner ekonomiskt belasta stat, landsting och kommuner (se tab. 34—39 och 45—47). Det får även anses anmärkningsvärt, att den kommunala finansstatistiken³ genom sin uppläggning är så föga lämpad för ekonomiska

¹ Fr. o. m. år 1938 saknas uppgift härom i den officiella statistiken.

² Allmän hälso- och sjukvård samt Kommunernas finanser.

³ Vilket gäller icke endast hälso- och sjukvård.

analyser, och att den icke inrymmer bättre överensstämmelse med uppgifter från andra delar av den officiella statistiken.

Kroppssjukvård. Enligt tab. 28 har på anstalter, som ombesörja kroppssjukvården, antalet vårdplatser per 100 000 invånare ökat under perioden 1930—1941 från c:a 675 till c:a 790 och antalet intagna från 350 000 till 548 000. Parallellt härmed har skett en genomsnittlig sänkning av liggetiden från 35² dagar till 28⁴ dagar. Utökad kapacitet har sålunda vunnits genom utbyggnad och genom liggetidens sänkning, d. v. s. intensifierad drift. Det är emellertid att observera att denna tabell avser uppgifter från heterogena sjukhustyper, vilka i fråga om patientklientelets sammansättning, liggetidens längd, de terapeutiska metoderna och eftervårdens organisation och omfattning visa stora variationer. Tabellerna 29—32 åter, vilka behandla relativt väl avgränsade områden inom kroppssjukvården — nämligen: lasarettsvård, tbc-vård, barnsjukvård och förlossningsvård — tillåta var för sig jämförelser i tiden av större värde. Sålunda framgår det t. ex., att för tuberkulosvården antalet platser per 100 000 invånare ökat från 120 till nära 140 och att liggetiden är i stort sett oförändrad. Det kan vidare konstateras, att den pediatrika vården genom de särskilda barnsjukhusen förfogar över i stort sett samma antal platser år 1940 som år 1930. I lasaretten ingå emellertid barnavdelningar, vilka först år 1940 ha särredovisats. En relativ förbättring i platstillgången har emellertid så tillvida inträtt som antalet barn under 15 år sjunkit från 1⁵ till 1³ miljoner. Sålunda utgjorde antalet i statistiken redovisade barnplatser (inkl. platser vid sanatorier för kir. tbc men exkl. platser vid barnavd. på lasarett) per 100 000 barn i åldern 0—15 år 136 år 1930 och 153 år 1940. Antalet intagna barn år 1940 är känt för följande typer av sjukvårdsanstalter, nämligen: barnsjukhus, barnavd. vid lasarett, sanatorier för kir. tbc (vilka ingå som del i tab. 33) och utgjorde c:a 16 000. Hur många av de intagna patienterna, som på övriga sjukvårdsanstalter utgjordes av barn under 15 år, därom lämnar statistiken inga upplysningar, men en synnerligen grov överslagsberäkning¹ visar, att det kan röra sig om c:a 45 000. Sammanlagt skulle alltså c:a 60 000 barn ha intagits för vård på kroppssjukhus under år 1940.

Den från mitten av 1930-talet stigande nativiteten och framförallt övergången från förlossning i hemmet till förlossning på anstalter har år för år medfört en utbyggnad av antalet platser för förlossningsvård (tab. 32). Antalet intagna i % av antalet barnaföderskor har sålunda stigit från 31⁴ år 1930 till 77⁶ år 1941. Antalet platser per 100 000 kvinnor i fruktsam ålder (15—45 år) har likaledes ökat eller från 73 till 173 år 1940. År 1941 var relationen 159.

De förändringar, som under 1930-talet ägt rum ifråga om platstillgång, standard och prisnivå, ha för stat, landsting och kommuner medfört en ökad ekonomisk belastning, vilken siffermässigt framlägges i tab. 34—39 och

¹ Under den hypotetiska förutsättningen att för hela riket proportionen barn bland patienterna vore densamma som i Stockholm år 1942.

45—47. Av dessa tabeller kunna tab. 34—39, vilka grunda sig på uppgifter ur Allmän hälso- och sjukvård, belysa samhällets andel i driftskostnaderna för den slutna kroppssjukvården och i någon mån dess olika vårddiscipliner. Tab. 45—47, vilka likaledes innehålla ekonomiska data, äro sammanställda på grundval av den kommunala finansstatistikens samt budgetredovisningens uppgifter. De kommenteras vidare på sid. 31 ff.

Samhällets nettoutgifter¹ för driften av anstalter för kroppssjukvård kan studeras i tab. 34. Där visar det sig, att dessa driftskostnader mera än fördubblats eller vuxit från 46 till 96 miljoner kronor från år 1930 till år 1941. Vårdavgifterna ha under samma år belupit sig till respektive 21 och 37 miljoner kronor. Dessa vårdavgifter ha emellertid till mycket stor del icke erlagts av patienterna själva utan i olika former bekostats av stats-, landstings- eller kommunala medel. För att belysa proportionerna kan sålunda anföras ett exempel från en storstad, Stockholm. En undersökning av bl. a. betalningsförhållandena för de patienter, som den 18 februari 1942 vårdades å Stockholms stads sjukhus, gav vid handen, att vårdavgifterna erlades

för 35.0 %	av patienterna själva
» 31.0 »	» erkända sjukförsäkringar
» 16.8 »	» kommuner m. fl. för obemedlade patienter
» 12.4 »	» stat, kommun m. fl. (enl. tjänstereglementen, avtal etc.)
» 2.7 »	» jämlikt epidemilagen m. m.
» 1.6 »	» okänt
100.0 »	

Proportionerna, vilka torde vara karakteristiska, växla självfallet inom olika vårddiscipliner. I fråga om sjukförsäkringarnas andel av vårdavgifterna kan ihågkommas att dessa år 1941 utbetalade c:a 6.1 miljoner kronor i sjukhusvårdsersättning, på vilket belopp belöpte sig ett statsbidrag av 5.8 miljoner kronor. Landstingens och icke-landstingsstädernas andel i kostnaderna för mindre bemedlade och obemedlade patienter utgjorde år 1938 c:a 14 miljoner kronor (inkluderar sinnessjukvården). Denna kostnad har ovan redovisats under fattigvården m. m. Det torde emellertid vara försvarligt att säga att i genomsnitt c:a $\frac{2}{3}$ av all sjukhusvård (inkl. sinnessjukvården) bekostas av det allmänna och $\frac{1}{3}$ av patienterna.

Nettoutgifterna för barnsjukvården (tab. 37) har ökat från 0.9 till 2.0 miljoner kronor och kostnaden är till övervägande grad kommunernas. I de här anförda siffrorna ingår dock icke driftskostnaderna för lasarettens barnavdelningar, vilka redovisas under lasarett (tab. 35).

Nettoutgifterna för i samhällets regi drivna barnbördshus men exkl. barnbördsavdelningarna² vid lasarett ha ökat från 0.8 miljoner kronor till 1.7 miljoner kronor. Det kan här erinras om, att sedan år 1938 förlossningsvården så tillvida är att betrakta som fri, som patienten har att erlægga an-

¹ Med reservation för de felkällor, som uppstå genom ofullständig statistisk redovisning.

² Antal barnbördsavdelningar vid lasarett har ökat från 23 år 1930 till 70 år 1941.

tingen barnmorskans resekostnader vid förlossning utom anstalt eller 1 krona per dygn på allmän sal på förlossningsanstalt.

Härtill komma samhällets kostnader i form av bidrag till de enskilda förlossningshemmen, vilka utgjorde respektive c:a 20 000 och 170 000 kronor åren 1930 och 1940.

För tuberkulosvården ha nettoutgifterna stigit från 8·6 till 14·1 miljoner kronor (tab. 36).

Samhällets nettoutgifter för den sjukvård, som drives i kommunernas regi vid försörjningsinrättningar o. d. och vilken redovisas i tab. 39 under »övrig sluten sjukvård», kunna icke specificeras med avseende på statens kostnader. Tillskott från kommunerna har belupit sig på c:a 2 miljoner kronor år 1940. Framhållas må emellertid att den officiella statistiken på denna punkt är ofullständig och vidare att utgifterna redovisas under fattigvården.

Statens, landstingens och kommunernas relativa andelar i nettoutgifterna för driften av anstalter, som ombesörja kroppssjukvård, framgå av nedanstående tablå.

År	Procentuella andelen av nettoutgifterna belöpa sig på			Summa
	Stat	Landsting	Kommuner	
1930	14·4	54·0	31·6	100·0
1931	13·8	52·4	33·8	100·0
1932	15·2	54·3	30·5	100·0
1933	18·0	52·2	29·8	100·0
1934	17·4	52·6	30·0	100·0
1935	15·7	51·4	32·9	100·0
1936	14·6	52·8	32·6	100·0
1937	14·9	52·2	32·9	100·0
1938	16·8	48·5	34·7	100·0
1939	19·3	50·5	30·2	100·0
1940	18·8	50·8	30·4	100·0
1941	18·6	54·7	26·7	100·0

Sinnessjukvård. Hälsa- och sjukvårdsstatistiken för åren 1930—1941 lämnar för större delen av perioden tillräckligt specificerade uppgifter om vårdplatser, underhållsdagar och driftskostnader för den sinnessjukvård, där staten är huvudman. Statistiken är vidare relativt utförlig för sinnessjukhusen i Stockholm, Göteborg och Malmö, vilka städer jämlikt särskilt avtal övertagit hela sin sinnessjukvård. Ifråga om de sinnessjukhus åter, vilka, drivna i kommunal regi, till $\frac{3}{4}$ äro anordnade vid fattigvårdsanstalter, saknas alla uppgifter om driftskostnaderna. Då det gäller att belysa samhällets *totala* utgifter för socialvården är dock denna lucka i statistiken av mindre betydelse, eftersom ifrågavarande kostnader till större delen belasta fattigvården och sålunda äro redovisade i annat sammanhang i denna framställning. Likaledes saknas alla ekonomiska data före år 1940 för de kommunala och enskilda vårdhemmen för sinnessjuka.

Tabellerna 40—41 sammanfatta tillgängliga data rörande ifrågavarande former av sinnessjukvård. Antalet platser per 100 000 invånare räknat har ökat från 311·2 till 419·2 platser. Av uppgifterna i tab. 40 om medelantalet vårdade per dag jämfört med antalet platser framgår den konstanta överbeläggningen.

Tab. 41 utgör en sammanställning av befintliga ekonomiska uppgifter för åren 1932—1941 enligt den officiella hälso- och sjukvårdsstatistiken och enligt denna ha statens nettoutgifter för driften av sinnessjukvård vuxit från minst 12·1 miljoner kronor år 1932 till 30·6 miljoner kronor år 1941 och kommunernas tillskott utgöra minst 3·3 respektive 6·3 miljoner kronor.

Budgetårsvis finnas i tab. 45 sammanförda statens kostnader för sjukvården och därav framgår även bl. a. statens kostnader för sinnesslövärd, vård av psykopatiska och nervösa barn, abnormvården m. m.

Fördelningen av statens, landstingens och kommunernas kostnader för sinnessjukvård och sinnesslövärd kan, såsom torde ha framgått, icke göras med tillhjälp av befintligt siffermaterial. De ingå emellertid i den totala kostnaden för all sjuk- och hälsovård, som redovisas genom tab. 45—47 och kommenteras på sid. 31 ff.

B. Öppen sjukvård m. m.

Förut konstaterade brister i den officiella statistiken visa sig vara i lika hög grad för handen, när man studerar den öppna sjukvården m. m. Sålunda är det icke möjligt att utan särskilda undersökningar verkställa en uppdelning av kostnaderna på stat, landsting och kommuner för den öppna sjukvården m. m. i dess helhet, men väl ifråga om ett par detaljer.

Provinsiälläkare m. m. Tab. 42 redovisar antalet tjänsteläkare i den öppna vården, distriktssköterskor, övriga av kommunal församling m. m. fast anställda sköterskor, dispensärsköterskor samt distrikts- och reservbarnmorskor under åren 1930—1941. Statens kostnader för provinsiälläkarna m. fl., distrikts- och barnmorskevården, som kunna utläsas ur tab. 44, ha vuxit från 4·0 till 7·5 miljoner kronor.

Pensionsstyrelsens invaliditetsförebyggande verksamhet. Denna verksamhet kan hänföras dels till den slutna dels till den öppna sjukvården och har sålunda till del redovisats genom tab. 28—39. Den bekostas helt av statsmedel och av tab. 43 framgår, att platsantalet ökat från 757 år 1930 till 1 136 år 1942, kostnaderna ha stigit från 1·7 till 3·1 miljoner kronor och antalet personer, som åtnjutit denna form av vård, har vuxit från 5 700 år 1930 till 7 900 år 1942.

Under tioårsperioden har vidare pensionsstyrelsen disponerat över i medeltal c:a 0·2 miljoner kronor per år för annan verksamhet i syfte att förebygga eller häva arbetsförmåga eller befordra folkhälsan.

Kostnaderna för övriga delar av den öppna sjukvården och hälsovården kunna icke heller de närmare preciseras för landstingens och kommunernas vidkommande. Statens andel härför har enligt tab. 44 sjunkit något eller från 1·0 till 0·5 miljoner kronor.

C. Samhällets kostnader.

Slutligen har tab. 45—47 sammanställts för att belysa de kostnader, som under perioden 1930—1941 ha varit förenade med det allmännas sjuk- och hälsovård. Den översikt av kostnadernas fördelning på stat, landsting och kommuner, vilken kan härledas ur dessa tabeller, avser emellertid icke enbart på samhället belöpande andel av driftkostnaderna, såsom har varit fallet i övriga tabeller. Tab. 45—47 innefatta nämligen även utgifter för anskaffning m. m. och av engångsnatur, som nedlagts på sjukvården under respektive år.

För *statsutgifternas* vidkommande har såsom källa anlitats budgetredovisningen och dess olika utgiftslittera ha i allmänhet upptagits specificerade. I några fall har dock sammanslagning skett och i ett fåtal fall ha poster utelämnats, som icke ansetts böra i denna sammanställning belasta sjukvården. Sålunda har bl. a. kostnader för administrativa ämbetsverk o. d. icke medtagits. Det kan vidare förtjäna omnämnas att dyrtidstillägg m. m. belasta andra anslag.

Statens nettoutgifter för all sjuk- och hälsovård¹ som sålunda redovisas budgetårsvis, ha under åren 1930—1934 legat på ungefär samma nivå mellan 30—40 miljoner kronor med någon sänkning under depressionsåren. Därefter ha de kontinuerligt stigit från inte fullt 50 miljoner kronor år 1935 till 90 år 1940.

Uppgifter om *landstingens* utgifter för hälso- och sjukvård (se tab. 46) ha hämtats ur kommunernas finanser, som medger en specifikation av bruttoutgifterna på följande områden: lasarett och sjukstugor, epidemisjukvård, tuberkulosvård, andra sjukhus och annan sjuk- och hälsovård. Tabellens rubriker uppdelar dessa bruttoutgifter på »anskaffning av fastighet» m. m. och »övriga utgifter», vilka senare sålunda i huvudsak avse bruttoutgifter för driften. Under rubriken »andra sjukhus» ingår framförallt hem för kroniskt sjuka och det kan vidare omnämnas, att den avsevärda ökningen från och med år 1937 av bruttoutgifterna under posten »annan hälso- och sjukvård» beror på omläggning av barnmorskeväsendet och utbyggnad av distriktsvården. Från år 1930 till år 1940 ha bruttoutgifterna ökat från 57 till 110 miljoner kronor och sålunda fördubblats.

Inkomsterna äro i tab. 46 uppdelade på statsbidrag och särskilda inkomster (ej skatter) men finnas icke specificerade på anläggning och drift och icke heller genomgående på olika grupper av sjukvård. Posten särskilda inkomster utgöres för senare delen av decenniet till c:a 10 miljoner kronor årligen av legosängsavgifter. Återstoden är i huvudsak landstingens kostnader för

¹ År 1930 svarar emot budgetåret 1930/31 etc.

vård av mindre bemedlade och obemedlade patienter, vilka kostnader redovisas såsom inkomst på anslagen till sjuk- och hälsovård och såsom utgift på fattigvårdsanslagen. Landstingens utgifter utöver inkomsterna — nettoutgifter — för sjuk- och hälsovård har successivt ökat från 33·4 till 76·4 miljoner kronor under tioårsperioden.

Kommunernas utgifter för ifrågavarande ändamål ha likaledes sammanställts på grundval av kommunernas finanser. Tab. 47 utgör en sammanställning av landskommunernas och städernas utgifter och redovisar inkomsterna uppdelade på statsbidrag och särskilda inkomster, för vilka poster saknas uppdelning i fråga om anskaffning och drift. Utgifterna redovisas brutto med fördelning på anskaffning och driftskostnader. Bruttoutgifterna ha ungefär fördubblats d. v. s. vuxit från 38·6 till 75·7 miljoner kronor. Utgifter över inkomster — nettoutgifter — ha åren 1930—1936 varierat kring 30 miljoner kronorstreck och därefter ökat till 51 miljoner kronor för år 1940.

Socialpedagogiska åtgärder.

Skolbarnbespisning. Fr. o. m. läsåret 1930/31 och sedermera vart femte år ha uppgifter om skolbarnbespisningens omfattning m. m. inhämtats av skolöverstyrelsen från skoldistriktet. I nedanstående tabell redovisas de siffror som erhållits för antalet skoldistrikt med bespisning samt antalet i skolbespisningen deltagande barn fördelade på landsbygd och städer.

	Antal skoldistrikt med bespisning	Antal bespisade skolbarn	
		absolut	i % av samtliga
Landsbygd			
1930/31	120	3 879	0·8
1935/36	190	11 261	2·6
1940/41	197	36 447	9·5
Städer			
1930/31	74	18 863	10·9
1935/36	80	24 309	15·0
1940/41	83	33 213	21·3
Samtliga orter			
1930/31	194	22 742	3·5
1935/36	270	35 570	6·0
1940/41	280	69 660	13·0

Anordnandet av de offentliga skolmåltiderna omhänderhades till 1938 helt av kommunala och enskilda organ. För budgetåret 1937/38 beviljades ett statsanslag på 200 000 kronor att utgå till skolbarnbespisningen. Budgetåret 1938/39 uppgingo statens nettoutgifter för skolbarnbespisningen till 149 793, 1939/40 till 208 709 och 1940/41 till 446 789 kronor.

1941 års befolkningsutredning har verkställt en särskild undersökning rörande den statsunderstödda skolbarnbespisningen läsåret 1941/42. Den om-

fattade 68 skoldistrikt med 43 917 barn. I bespisningen deltog 31 263 eller 71,2 % av eleverna. Totalkostnaden för bespisningen uppgick till 1 146 748 kronor, varav 495 958 kronor eller 43 % av hela kostnaden täcktes genom erhållna statsbidrag.

Budgetåret 1942/43 uppgingo statens nettoutgifter för skolbarnsbespisningen till 602 141 kronor. För budgetåret 1944/45 har beviljats 2 250 000 kronor.

Sommarresor och sommarkolonier. Under senare år ha statsmakterna på olika sätt medverkat till att ett ökat antal barn kunnat beredas möjlighet till lantvistelse sommartid. Före 1940 finnas emellertid mycket knapphändiga siffror angående denna verksamhet. Sommaren 1936 uppskattades emellertid antalet barn vid sommarkolonierna till omkring 16 000 på grundval av uppgifter i vissa redogörelser, som för varje skoldistrikt avgavs till skolöverstyrelsen. Under ett antal år erhöles folkskolebarn från obemedlade och mindre bemedlade hem i städer, köpingar och municipalsamhällen nedsättning av biljettpriserna på statens järnvägar vid ferie- och studieresor till en fjärdedel av det för vuxna gällande biljettpriset. För ändamålet beviljades t. o. m. budgetåret 1939/40 ett anslag under åttonde huvudtiteln, som för nämnda budgetår uppgick till 100 000 kronor varav ett belopp på 51 012 kronor togs i anspråk för prisrabatterning vid ferieresor för 19 736 barn. Fr. o. m. budgetåret 1940/41 har anslaget indragits. Utbyggandet av koloniverksamheten har under senare år till väsentlig del möjliggjorts av understöd från allmänna arvsfonden, som under budgetåret 1938/39—1941/42 utgått med följande belopp:

1938/39	kr. 614 925
1939/40	» 428 769
1940/41	» 187 192
1941/42	» 341 662

Sommaren 1940 organiserade statens utrymningskommission en omfattande sommarutflyttning av barn från städer och industrisamhällen, för vilket ändamål anslag om sammanlagt 8 miljoner kronor beviljades. Omkring 13 300 barn erhöles fri resa till sommarvistelse i enskilda hem och drygt 5 000 vårdare erhöles biljett till nedsatt pris. Ungefär 11 000 personer (barn och personal) bereddtes fri resa till skollovskolonier. För 18 700 barn i åldern 8—14 år, vilkas föräldrar icke själva kunde ordna landsvistelse för barnen anordnades 481 särskilda internatförläggningar. Nettokostnaderna för denna verksamhet utgjorde 2 407 976 kronor. För resor till och från enskilda hem, skollovskolonier och internat uppgingo nettokostnaderna till 163 426 kronor.

På begäran av befolkningsutredningen har en undersökning av sommarkoloniverksamheten 1941 företagits av socialstyrelsen, vilken är av särskilt intresse enär år 1941 intet som helst statsbidrag till koloniernas driftskostnader utgick, vilket däremot var fallet både 1940 och 1942. I undersökningen ingick 574 kolonier med 26 033 barn. Omkring 14 % av barnen voro i förskoleåldern och 86 % i skolåldern. Som framgår av nedanstående tablå var antalet

i förskoleåldern jämförelsevis mindre bland barn från landsbygd än bland barn från städerna.

Kolonier med barn från	Antal redo- visade barn	Därav i	
		förskoleåldern	skolåldern
a) enbart landsbygd	5 961	578	5 383
b) » städer	17 239	2,580	14 659
c) både landsbygd och städer ..	2 833	383	2 450
Samtliga kolonier	26 033	3 541	22 492

Enligt undersökningen uppgick kostnaden för verksamheten till 1 950 019 kronor vilken siffra dock är något för låg, då undersökningen ej omfattade samtliga kolonier, och dessutom några kolonier icke lämnade ifrågasvarande uppgifter.

År 1942 anvisades ett anslag på 500 000 kronor för främjande av barns sommarvistelse på landet. Av de uppgifter angående verksamhetens omfattning som inhämtats från folkskolestyrelserna och barnavårdsnämnderna framgår att 29 225 barn kommit i åtnjutande av fria resor för sommarvistelse i enskilda hem. Biljettrekvisitioner utfärdades även för 16 835 vårdare. Av barnen voro 16 519 i och 12 706 under skolåldern. 26 134 barn fingo fria resor för vistelse å koloni och av dessa voro 22 597 i och 3 537 under skolåldern. Koloniernas antal var 490. Omkring 20 600 eller 79 % av totala antalet barn var stadsbarn medan 5 500 eller 21 % voro från landsbygden eller vistades på kolonier, som mottog barn från både städer och landsbygd. Hur många barn, som vistats på koloni utan att ha kommit i åtnjutande av de fria resorna, har det ej varit möjligt att bestämma, men med hjälp av undersökningen rörande verksamheten vid sommarkolonierna under år 1941 torde de kunna uppskattas till över tusentalet.

För hela verksamheten, frånsett den centrala administrationen, uppgivas kostnaderna till sammanlagt omkring 748 000 kronor. Av dessa kommer c:a 560 000 kronor på resorna för sommarvistelse i enskilda hem, c:a 184 800 kronor på reseersättning till kolonier samt c:a 3 200 kronor på trycksaker m. m.

För 1943 beviljades ett statsanslag på 1 miljon kronor för barnens sommarvistelse. Enligt socialstyrelsens preliminära redogörelse för verksamheten under sommaren 1943 utfärdades för sommarvistelse i enskilda hem biljettbeställningar för sammanlagt 35 865 barn och 20 015 vårdare. Av barnen voro 17 483 under 7 år och 18 382 7—14 år. De sammanlagda kostnaderna för denna verksamhet kan uppskattningsvis beräknas till 650 000 kronor. Från anordnare av sommarkolonier ha ansökningar om ersättning för resekostnader avseende 470 kolonier med sammanlagt omkring 29 200 barn förutom personal inkommit. Den begärda ersättningen uppgår till inemot 215 000 kronor. Bidrag till driftskostnaderna vid kolonierna har hittills beviljats med 81 431 kronor avseende 1 674 barn.

För 1944 har beviljats ett statsbidrag på 1:2 miljoner kronor.

Skolhälsovård. Folkskolestadgan innehåller i motsats till läroverksstadgan icke några bestämmelser om vare sig obligatorisk eller frivillig läkarundersökning av lärjungarna. Trots detta ha sådana undersökningar i viss utsträckning kommit till stånd.

Svenska skolläkarföreningen har gjort undersökningar över förhållandena och därvid funnit att år 1931 skolhygienisk verksamhet ägde rum i 94 städer och 310 landskommuner, 1937 i 108 städer och 1 071 landskommuner samt år 1938 i 231 eller 62 % av rikets städer, köpingar och municipalsamhällen och 633 eller 28 % av dess landskommuner. Kostnaderna för verksamheten täcktes i olika kombinationer av kommuner, landsting, röda korset, skoldistrikt, skolkassor, skolöverstyrelsen, länsstyrelser o. s. v. Läkarnas arvoden varierade mellan 1 och 3 kronor per barn och år.

I februari 1943 anmodade skolöverstyrelsen samtliga statens folkskoleinspektörer att inkomma med vissa uppgifter om den hygieniska övervakningen av folkskoleungdomen. Uppgifterna skulle avse vårterminen 1942. Materialet omfattade 456 686 av det totala antalet lärjungar i folkskolorna i riket som vid denna tidpunkt uppgick till 529 784. Stockholm, Göteborg, Malmö, Norrköping, Gävle och Hälsingborg, d. v. s. de städer som befriats från inspektion av statens folkskoleinspektörer, ingick bl. a. ej i materialet. Av uppgifterna framgår, att regelbundna läkarundersökningar av särskilt anställda skolläkare med kontinuerlig, tillfredsställande hälsokontroll av lärjungarna omfattade 138 834 elever, vilket av det insamlade materialet utgör 30 %. Medräknas de städer, som ovan nämnts, uppgår totalantalet på tillfredsställande sätt övervakade lärjungar till c:a 40 % av elevantalet i riket. De barn, som alltså icke kunna anses vara föremål för en tillfredsställande läkarövervakning, äro omkring 300 000.

Sammanlagt c:a 50 000 barn, d. v. s. 11 %, voro föremål för övervakning av 43 särskilt anställda skolsköterskor, med skolövervakning som huvudsyssla. Läger man härtill de sex ovannämnda städernas drygt 70 000 barn, som också ha tillgång till dylika sköterskor (sammanlagt 42 st.) finner man, att dylik sköterskeövervakning förekom för omkring 23 % av rikets folkskoleelever. De nämnda sköterskorna äro i allmänhet placerade i städerna. Om de sex större städerna ej medräknas kommer på varje sköterska i medeltal 1 164 övervakade barn.

Folkskolorna åtnjuta icke något statligt bidrag för skolläkar- eller skolsköterskeverksamheten, om man bortser från en årlig summa av omkring 6 000 kronor för skolornas hälsovård i vissa nordliga distrikt under det att skolläkarverksamheten vid de allmänna läroverken sedan år 1892 understötts med statsmedel och sedan 1905 varit obligatorisk och helt bekostats av staten.

Skolläkarinstitutionen vid de allmänna läroverken har i sin nuvarande form funnits sedan år 1892 då i läroverksstadgan föreskrevs att vid varje läroverk en skolläkare skulle anställas.

För innevarande budgetår är i avlöningsstaten för de allmänna läroverken,

vilka höstterminen 1942 uppgingo till 139 med 53 868 elever, uppförd en utgiftspost om förslagsvis 137 250 kronor till arvoden åt skolläkare, som för nästa budgetår av skolöverstyrelsen under förutsättning av oförändrade arvodesgrunder och oförändrat antal läroverk beräknas till 139 100 kronor.

Även vid de kommunala flickskolorna skola skolläkare vara anställda, vilka utses av skolstyrelserna och avlönas av kommunala medel. Höstterminen 1943 funnos 43 kommunala flickskolor med c:a 13 700 elever. Allmänna klassundersökningar sker i alla skolor två gånger årligen. Vid 20 skolor eller för 56,0 % av totala elevantalet saknades under läsåret 1942/43 regelbundna läkarmottagningar.

Lsåret 1942/43 betalade kommunerna till läkarna vid de kommunala flickskolorna sammanlagt 27 471 kronor eller kr. 2:13 per elev och år.

För de kommunala mellanskolorna, de praktiska mellanskolorna och de högre folkskolorna framgår skolhälsovårdens omfattning läsåret 1942/43 av nedanstående tabell. Antalet skolor och elevantalet avser höstterminen 1942.

Skola	Antal skolor	Antal elever	Antal skolor med anställda läkare	Övervakade elever	
				Antal	%
Kommunala mellanskolorna ..	69	9 809	69	9 809	100
Praktiska mellanskolorna	13	5 764	13	5 764	100
Högre folkskolorna	50	3 901	11	111	3

Om 227 elever undantagas, för vilka exakta uppgifter rörande kostnaderna icke kunna vinnas, utbetalade kommunerna till läkarna vid de kommunala mellanskolorna läsåret 1942/43 23 900 kronor, medan motsvarande belopp för de praktiska mellanskolornas del utgjorde omkring 11 000 kronor.

Vid seminarierna äro läkare anställda med huvuduppgift att bestrida hälso- och sjukvård för seminarieeleverna och hälsovården för övningsskolans lärjungar. För läsåret 1939/40 uppgick den sammanlagda summan för läkarnas arvoden vid folkskoleseminarierna till 16 100 kronor och vid småskoleseminarierna till 4 200 kronor. För budgetåret 1942/43 voro motsvarande siffror 8,075 kronor och 2,050 kronor medan för innevarande budgetår till respektive arvoden anvisats 8,075 kronor och 4,750 kronor.

Bidrag och lån till bostadsproduktion.

Sedan år 1933 har staten i stegrad omfattning lämnat stöd åt produktionen av bostäder. Verksamheten har främst bedrivits genom tillhandahållande av förmånliga lån. Till en del har denna emellertid direkt haft karaktär av subventioner åt social bostadsproduktion. Det kanske främsta exemplet härpå utgör stödet åt produktionen av bostäder för barnrika familjer. Då statens faktiska kostnader äro svårbestämbara och dessutom omfattningen av det kommunala stödet är okänt, har redovisningen av dessa socialt sett så betydelsefulla stödåtgärder måst inskränkas till en sammanfattning av de anslag,

som beviljats av riksdagen. I tab. 48 har sålunda sammanförts de anslag till bostadsproduktionen, vilka upptagas på driftbudgeten under V. huvudtiteln. Tabellen visar att familjebidragen till barnrika familjer successivt stegrats från 0.5 miljoner budgetåret 1935/36 till 6.0 miljoner kronor 1943/44. Totalt har statens subventioner till stöd åt bostadsproduktionen varierat mellan lägst 5.5 miljoner och högst 26.3 miljoner kronor. Statens anslag för låneverksamhet redovisas i tab. 49, som antyder att denna nått en mycket betydande omfattning under senare år.

Bosättningslån.

1937 infördes på förslag av befolkningskommissionen statliga bosättningslån i syfte att underlätta familjebildningen. Lånen voro ursprungligen maximerade till 1 000 kronor men år 1943 höjdes maximibeloppet till 1 250 kronor. Verksamheten handhaves av riksbanken tillsammans med s. k. ortsombud. För budgetåret 1937/38 anvisades såsom kapital för bosättningslånefonden ett reservationsanslag av 2 miljoner kronor, vilket för budgetåren 1938/39, 1939/40, 1940/41, 1941/42 och 1942/43 utgick med respektive 6, 5, 4, 3 och 3 miljoner kronor. Statens kostnader för ersättning åt ortsombuden och riksbanken framgår av nedanstående sammanställning.

Budgetår	Ersättning åt	
	ortsombuden	riksbanken
1937/38	1	2
1938/39	25 108	47 365
1939/40	27 405	49 605
1940/41	26 549	63 238
1941/42	35 045	65 815
1942/43	44 939	³ 100 928

Bosättningslåneverksamhetens omfattning under åren 1938—1942 kan utläsas ur följande sammanställning:

År	Antal	Utlämnade lån Belopp kronor	Medelbelopp per lån kronor
1938	7 765	5 764 267	742
1939	8 225	6 486 527	789
1940	8 020	6 199 299	773
1941	10 282	8 113 239	789
1942	13 393	11 120 823	830

Prisrabatter för mjölk och matfett.⁴

Antalet personer med rabattkort för matfett och mjölk redovisas i tab. 50. Till grund för de lämnade uppgifterna har legat antalet vid slutet av varje

¹ Anslag 30 000 kronor. — ² Anslag 22 000 kronor, varav 10 000 kronor bidrag till propaganda för planmässigt sparande. — ³ Därav kostnader för viss upplysningsverksamhet 14 037 kronor. — ⁴ En fullständig redogörelse för prisrabbatterna på mjölk och matfett finnes införd i Kommersiella meddelanden 1944: 5 ur vilken de följande uppgifterna hämtats.

giltighetsperiod redovisade eller uppskattade utelöpande kort. Härigenom kan en viss dubbelräkning ske, eftersom barn under 1 år erhållit två rabattkort. Variationerna i antalet utelöpande kort under olika tidsperioder hänför sig främst till ändrade tilldelningsbestämmelser. Det framgår att vid slutet av år 1941 innehade 50 % av folkmängden rabattkort för matfett men att denna andel ett år senare sjunkit till 37 %. Rabattkort för mjölk har sedan årsskiftet 1941/42 innehaft av omkring 25 % av folkmängden.

Statens kostnader för prisrabatterna redovisas i tab. 51. De direkta kostnaderna ha beräknats med ledning av antalet utnyttjade kuponger eller kort. Sålunda ha kostnaderna per 4-veckorsperiod erhållits genom att multiplicera antalet utnyttjade kuponger med det gällande kupongvärdet.

Sammanfattning av kostnader, för här redovisad socialvård.

Felkällorna i det siffermaterial, som här sammanställts, göra sig självfallet särskilt gällande om man med ledning av detta söker uppskatta samhällets totala utgifter för socialvården. Värdet av en sådan uppskattning är dock, synes det, icke beroende av de olika detaljernas exakthet, det ligger mera i den allmänna uppfattningen om socialvårdsutgifternas storlek och fördelning på stat, landsting och kommuner som en sådan uppskattning givetvis kan lämna.

Om man bedömer problemet utifrån dessa synpunkter kan man framlägga följande sammanfattande tablå över socialvårdsutgifterna åren 1930—1940. Det är emellertid att märka, att kostnaderna för arbetslöshetshjälpen här icke medräknats på grund av dels ofullständigheterna i primärmaterial, dels arbetslöshetshjälpens speciella konjunkturbetonade karaktär. Några siffror rörande skolbarnsbespisning, sommarresor och sommarkolonier samt skolhälsovården ingå ej heller i sammanfattningen. Kostnaderna för stödåtgärder för bostadsproduktionen, mätta såsom av riksdagen å driftbudgeten beviljade anslag, ha

År	Samhällets socialutgifter ¹ i miljoner kronor			Summa
	Stat	Landsting	Kommuner	
1930	90·3	49·9	109·8	250·0
1931	98·0	51·9	117·7	267·6
1932	99·2	51·3	118·9	269·4
1933	100·5	47·6	120·1	268·2
1934	105·5	50·4	118·1	274·0
1935	133·9	57·6	127·9	319·4
1936	142·3	64·0	129·6	335·9
1937	195·2	70·8	134·7	400·7
1938	239·8	77·9	149·0	466·7
1939	268·4	86·9	155·0	510·3
1940	280·2	92·0	160·8	533·0

¹ Utgifterna redovisas netto. Dock ha i fråga om statens utgifter för folkpensioneringen räknats med de utgifter, vilka i tab. 1 (kol. 7) betecknats såsom brutto. Dessa bruttoutgifter torde nämligen bl. a. med hänsyn till de ändrade dispositionerna i finansieringen av folkpensionerna vara det mest korrekta uttrycket för belastningen på statsfinanserna.

Tab. 1. Omfattningen av folkpensioneringen åren 1930—1943 (exkl. blindhets-
ersättning, barn tillägg och barnbidrag). Belopp i 1000-tal kronor.

Källa: Pensionsstyrelsen.

1	2	3	4	5	6	7	8	9	10	11	12	
År	Vid utgången av resp. år gällande folkpensioner och invalidunderstöd					Årets utgifter för pensioner och understöd, ¹ fr. o. m. år 1941 inkl. dyrtidstillägg, åvilande					Summa brutto-utgifter	Summa netto-utgifter
	Antal inalles		Härav antal tilläggs-pensioner (invalid-understöd) i 1000-tal	Årligt utgående belopp exkl. dyrtidstillägg								
	i 1000-tal	i % av folk-mängd över 15 år		Inalles	Härav tilläggs-pensioner (invalid-understöd)	Staten			Kom-muner-na ⁴	Lands-tingen		
			Brutto-utgifter ²			Netto-utgifter ³						
1930	453	9·8	328	54 440	50 408	44 910	40 517	6 689	6 689	58 288	53 895	
1931	483	10·4	337	57 870	53 019	47 815	42 418	7 050	7 050	61 915	56 518	
1932	509	10·8	351	62 365	56 732	51 633	45 402	7 550	7 550	66 733	60 502	
1933	536	11·3	368	67 122	60 614	55 029	48 160	7 995	7 995	71 019	64 150	
1934	552	11·5	378	70 710	63 481	57 602	49 886	8 359	8 359	74 320	66 604	
1935	563	11·6	382	72 865	64 927	59 775	51 412	8 504	8 504	76 783	68 420	
1936	566	11·5	382	74 130	65 571	60 883	50 770	8 597	8 597	78 077	67 964	
1937	582	11·7	410	122 859	113 358	105 432	56 517	14 666	6 964	127 062	78 147	
1938	602	12·1	439	146 099	135 012	122 773	68 020	23 627	7 101	153 501	98 748	
1939	615	12·2	449	150 314	136 676	126 858	60 178	24 344	6 557	157 759	91 079	
1940	622	12·3	451	152 857	136 366	128 568	50 928	24 144	6 008	158 720	81 080	
1941	631	12·5	452	155 088	135 598	160 529	81 093	30 130	6 885	197 544	118 108	
1942	645	12·5	456	158 336	135 756	175 486	94 549	32 162	6 795	214 443	133 506	
1943	654	—	460	170 855	145 374	210 009	124 754	36 589	6 970	253 568	168 313	

¹ Åren 1938—1943 ingå kommunala dyrortsförhöjningar med inalles resp. 84, 137, 139, 133, 136 och 134 tusental kronor, som bekostas med hälften av staten och hälften av kommunerna (6 § 3 mom. folkpensioneringslagen).

² Härå ingå avgiftspensioner även åren 1930—1936, oaktat desamma då bestredos av pensions-försäkringsfonden.

³ Skillnaden mellan statens brutto- och nettoutgifter utgöres åren 1930—1936 av avgiftspensioner (se not 2) och åren 1937—1943 av folkpensioneringsfondens bidrag (= folkpensionsavgifter och fondens räntevkastning, minskat med avskrivningar och — t. o. m. budgetåret 1938/39 — fond-avsättning).

⁴ För städer utanför landsting har ett mot landstingsandelen svarande belopp överförs till lands-tingens kostnader. I kommunernas kostnader äro för åren 1950—1936 ej inräknade utgifter för ej erlagda grundavgifter.

⁵ Folkpensioneringsfondens bidrag har för budgetåret 1943/44 preliminärt uppskattats till 90 000 000 kronor, varav folkpensionsavgifter 60 000 000 kronor.

Tab. 2. Totalkostnaderna för barnbidrag och barntillägg i 1000-tal kronor åren 1930—1943.

Källa: Pensionsstyrelsen.

1	2	3	4			6	7
			Barnbidrag och barntillägg ¹				
			Å r	Antal barn vid årets utgång	Årsbelopp i 1000-tal kronor		
stat	kommuner ²	landsting				Summa kostnader i 1000-tal kronor	
1930	20 871	2 033·2	1 791·5	298·6	298·6	2 388·7	
1931	23 359	2 296·4	1 982·0	330·4	330·4	2 642·8	
1932	25 259	2 500·1	2 190·2	365·1	365·1	2 920·4	
1933	28 119	2 794·0	2 382·2	397·1	397·1	3 176·4	
1934	28 968	2 853·4	2 460·2	410·1	410·1	3 280·4	
1935	28 913	2 847·4	2 421·1	403·5	403·5	3 228·1	
1936	27 999	2 768·3	2 349·0	391·5	391·5	3 132·0	
1937	28 044	2 755·8	2 509·8	386·4	195·0	3 091·2	
1938	51 099	10 338·8	9 678·0	1 797·1	³ 3·4	11 478·5	
1939	55 733	11 625·7	11 780·4	2 201·4	—	13 981·8	
1940	54 162	11 447·0	10 972·6	2 048·4	—	13 021·0	
1941	51 646	10 954·4	12 864·6	2 437·6	—	15 302·2	
1942	48 542	10 339·0	13 048·9	2 444·0	—	15 492·9	
1943	44 301	9 517·7	12 914·9	2 427·0	—	15 341·9	

¹ Åren 1939—1943 ingå kommunala dyrortsförhöjningar med inalles resp. 2·8, 3·2, 3·6, 3·1 och 2·5 tusental kronor, som bekostats med hälften av staten och hälften av kommunerna (5 § 3 mom. barnbidragslagen).

² För städer utanför landsting har ett mot landstingsandelen svarande belopp överförts till landstingens kostnader.

³ Retroaktivbelopp.

Tab. 3. I kraft varande blindhetsersättningar och kostnaden för dessa åren 1935—1942.

Källa: Pensionsstyrelsen.

Å r	Blindhetsersättningar		Å r	Blindhetsersättningar	
	I kraft varande i medeltal per år	Kostnader i 1000-tal kronor		I kraft varande i medeltal per år	Kostnader i 1000-tal kronor
1935	2 933	1 414·7	1939	3 216	1 638·2
1936	3 034	1 582·8	1940	3 219	1 631·5
1937	3 154	1 611·5	1941	3 202	1 602·6
1938	3 192	1 630·3	1942	3 189	1 615·4

¹ Inkl. dyrtidstillägg.

Tab. 4. Omfattningen av den obligatoriska olycksfallsförsäkringen åren 1930—1942.

Källor: Olycksfall i arbete. Riksförsäkringsanstalten. Budgetredovisningen.

1	2	3	4	5	6	7	8	9	10	11
År	Samtliga försäkrade			Av försäkringsinrättningar utbetalda ersättningsbelopp för försäkringsfall i 1000-tal kronor			Antal livräntor utbetalade genom riksförsäkringsanstalten vid årets slut			
	Beräknat antal årsarbetare hos samtliga arbetsgivare	Antal anmälda olycksfall i arbete	Olycksfall per 1000 »arbetare»	Livräntor	Övriga	Summa utbetalningar	Invalider	Efterlevande änkor, föräldrar	Barn	Summa
1930	1 590 300	127 359	80	8 482	13 988	22 470	17 127	1 708	1 337	20 172
1931	1 576 200	119 606	76	9 066	12 844	21 910	18 216	1 782	1 368	21 366
1932	1 530 300	115 326	75	9 755	11 687	21 442	19 519	1 918	1 445	22 882
1933	1 514 600	116 841	77	10 225	10 936	21 161	20 494	2 022	1 495	24 011
1934	1 612 700	138 486	86	10 600	11 903	22 503	21 463	2 125	1 477	25 065
1935	1 682 300	152 624	91	11 099	13 490	24 589	22 138	2 214	1 478	25 830
1936	1 746 000	165 358	95	11 620	14 732	26 352	22 975	2 332	1 498	26 805
1937	1 824 000	194 013	106	11 990	17 547	29 537	23 531	2 403	1 398	27 332
1938	—	193 910	—	12 607	18 658	31 265	23 986	2 487	1 383	27 856
1939	—	196 155	—	13 306	18 243	31 549	24 615	2 618	1 381	28 614
1940	1 845 400	183 689	100	13 877	18 400	32 277	25 147	2 741	1 404	29 292
1941	—	—	—	14 451	18 394	32 845	25 543	2 897	1 439	29 879
1942	—	—	—	15 765	22 101	37 866	—	—	—	—

¹ År 1930 svarar mot budgetåret 1930/31 etc.

Tab. 5. Antal sjukförsäkrade medlemmar m. m. i erkända sjukkassor åren 1930, 1935—1943.

Källa: Erkända sjukkassor, Svensk sjukkassekalender.

1	2	3	4	5	6	7	8
År	Antal medlemmar vid utgången av resp. år	Antal medlemmar i % av folkmängden över 15 år	Antal sjukdagar för medlemmar	Antal sjukdagar belöpande på barn under 15 år	Antal sjukdomsfall bland medlems barn under 15 år	Antal medlemmar med tillgång till barnförsäkring	Antal sjukförsäkrade barn ³
1930	1 998 397	22.0	10 049 000	—	—	—	—
1935	928 000	19.1	13 657 000	2 000	57	—	—
1936	1 006 000	20.5	14 939 000	8 000	60	—	—
1937	1 123 000	22.7	15 591 000	5 000	97	—	215 000
1938	1 252 000	25.1	15 665 000	304 000	13 000	942 000	325 000
1939	1 376 000	27.3	16 431 000	397 000	17 700	1 112 000	406 000
1940	1 476 000	29.1	16 670 000	460 000	18 900	1 224 000	446 000
1941	1 643 000	32.2	17 639 000	565 000	22 000	1 399 000	517 000
² 1942	1 860 000	36.2	17 429 000	—	—	1 635 000	621 000
² 1943	2 110 000	40.8	—	—	—	—	—

¹ Sjukförsäkrade medlemmar. ² Preliminära siffror. ³ Enligt sjukkasseförbundets uppgifter.

Tab. 6. De erkända (statsunderstödda) sjukförsäkringarnas inkomster och utgifter i 1000-tal kronor åren 1930, 1935—1942.

Källa: Erkända sjukförsäkringar, Svensk sjukförsäkringskalender.

1	2						3						14	15
	Inkomster i 1000-tal kronor						Utgifter i 1000-tal kronor							
År	Medlemsavgifter	Statsbidrag	Vederlag av statsmedel	Kommunbidrag	Därav lands- tings- bi- drag ² 1000-tal kr.	Summa ³ inkomster	Sjukpenning	Sjukhusvårdsersättning	Läkarkarvårdsersättning ⁴	Moderskaps- hjälp	Förvaltningskostnader	Summa ⁵ utgifter	Kas- sornas till- gångar över skulder, 1000-tal kr.	Sjuk- hjälps- fonden 1000-tal kr.
1930	22 586	3 915	—	471		29 327	22 431	35	668	421	2 707	28 024		
1935	26 253	10 690	—	1 027		42 973	28 371	1 086	2 013	1 108	3 963	40 892	26 906	
1936	28 205	11 871	—	1 208	110	43 740	30 419	1 730	2 859	1 292	4 142	42 879	27 804	
1937	30 221	13 094	—	1 583	139	47 029	31 652	2 523	3 608	1 647	4 687	45 316	30 501	
1938	35 444	14 941	124	1 836	169	54 353	31 463	3 338	4 471	2 753	5 231	48 494	36 322	34 441
1939	39 331	16 620	139	2 142	197	60 763	32 817	4 146	5 413	3 436	5 823	53 217	44 100	42 000
1940	40 896	17 505	133	2 404	218	64 416	33 390	4 963	5 798	3 859	6 279	56 558	51 961	49 812
1941	44 888	19 443	125	2 642	285	70 714	34 713	6 129	6 998	4 541	7 077	61 146	61 679	59 429
⁶ 1942	50 702	21 649	—	3 005	348	—	34 177	6 189	8 244	6 173	—	—	—	72 493

¹ Ersättning för biträdande med prövning och utbetalning av moderskapspenning. ² Enl. sjukförsäkringarnas egna uppgifter. ³ Häri ingå även övriga inkomster. ⁴ Inkl. ersättning för läkemedel och sjukvårdande åtgärder. ⁵ Häri ingå även övriga utgifter. ⁶ Preliminära siffror enl. sjukförsäkringarnas egna uppgifter.

Tab. 7. Den erkända arbetslöshetsförsäkringen.

Källa: Sociala meddelanden.

1	2	3	4	5	6		7			11	12
					Därav i		Statsbidrag till				
År	Antal kassor 31/12	Medlems- antal 31/12 1000-tal	Erlagda avgifter 1000-tal kr.	Utbetalt under- stöd 1000-tal kr.	hustru- tillägg kr.	barn- tillägg kr.	under- stöd 1000-tal kr.	därav till familje- tillägg kr.	för- valtn. 1000-tal kr.	Förvalt- nings- kost- nader 1000-tal kr.	Fonder 1000-tal kr.
1935	5	54	536	372			130		82	247	1 187
1936	9	83	1 350	1 081			400		156	392	2 215
1937	11	152	2 241	1 808			653		246	533	4 086
1938	13	182	3 187	2 864			1 001		553	756	5 959
1939	13	196	3 424	2 391			727		586	799	7 353
1940	14	210	3 320	4 320			1 848		631	857	8 356
1941	17	291	4 508	6 597	121 492	133 960	3 364	189 162	827	1 295	10 192
1942	25	562	9 516	9 506	521 760	444 574	5 234	724 753	1 253	2 223	28 175
1943	29	703	15 430	8 688	—	—	3 036	—	1 835	—	43 487

Tab. 8. Antal understödstagare i 1000-tal i fattigvården och vårdens värde (brutto) i miljoner kronor åren 1930—1941.

Källa: Fattigvård.

1	2	3	4	5	6	7	8	9	10
År	Antal understödstagare i 1000-tal			Därav understödstagare i 1000-tal som voro					Vårdens värde i milj. kr.
	Vuxna	Barn	Samtliga	intagna på		Utackorderade	Hemunderstödda	På annat sätt understödda	
				fattigvårdsanstalter	sjukvårdsanstalter				
1930	244·0	113·7	357·7	46·5	49·6	6·7	261·6	13·7	67·6
1931	288·4	137·7	426·1	47·6	56·3	6·3	326·8	16·1	75·6
1932	353·7	170·1	523·8	48·2	64·9	5·8	419·4	18·8	87·0
1933	400·2	192·0	592·2	48·1	74·0	5·6	480·1	21·7	93·7
1934	377·1	177·4	554·5	47·7	77·9	4·8	443·6	22·8	89·9
1935	366·1	170·5	536·6	43·2	83·6	4·3	425·1	21·8	91·5
1936	363·4	167·3	530·7	44·1	88·6	4·0	416·8	23·4	95·8
1937	337·8	154·1	491·9	42·3	82·3	3·6	372·2	22·7	92·7
1938	325·9	137·3	463·2	41·7	88·6	3·0	343·4	22·1	90·6
1939	355·6	168·7	524·3	45·6	81·2	—	¹ 166·7	¹ 42·3	90·3
1940	365·9	166·1	532·0	45·6	78·1	—	¹ 180·9	¹ 42·4	99·5
1941	363·8	157·4	521·2	43·5	78·6	—	¹ 176·3	¹ 38·0	104·8

¹ Understödsfall fr. o. m. år 1939.

Tab. 9. Värdet (brutto) av utdelad fattigvård, i 1000-tal kronor, fördelade på olika hjälpformer. Åren 1930—1941.

Källa: Fattigvård.

1	2	3	4	5	6	7
År	Värdet av utdelad understöd i 1000-tal kronor för					Summa understöd
	Vårdade å		Summa anstaltsvårdade	Hemunderstödda	På annat sätt understödda	
	fattigvårdsanstalt	sjukvårdsanstalt				
1930	21 980	¹ —	—	² 25 133	¹ 20 506	67 619
1931	20 925	11 175	32 100	35 553	7 900	75 553
1932	21 790	12 048	33 838	45 368	7 878	86 994
1933	21 587	12 701	34 288	50 821	8 562	93 671
1934	21 502	13 470	34 972	46 356	8 571	89 899
1935	18 922	16 496	35 418	47 098	9 003	91 519
1936	19 965	18 353	38 318	47 606	9 336	95 260
1937	20 284	19 158	39 442	43 680	9 529	92 651
1938	22 858	¹ —	—	² 31 309	¹ 36 427	90 594
1939	27 519	20 847	48 366	38 721	3 220	90 307
1940	30 467	22 197	52 664	43 635	3 228	99 527
1941	30 379	21 638	52 017	49 586	3 209	104 812

¹ Värdet av sjukhusvården ingår i summan för på annat sätt understödda. ² Kontant understöd.

**Tab. 10. Samhällets nettokostnader för fattigvården åren 1930—1941.
1000-tal kronor.**

Källa: Kommunernas finanser. Budgetredovisningen.

1	2	3	4	5	6	7
Å r	Nettoutgifter i 1000-tal kronor					
	Kommuner			Landsting	Stat ¹	Total utgift
	Fattigvård	Kommunala pensions-tillskott	Summa			
1930	56 338	5 460	61 798	8 373	1 093	70 264
1931	55 987	5 952	61 939	8 937	2 210	73 086
1932	57 471	6 204	63 675	9 648	2 256	75 579
1933	60 781	6 672	67 343	10 083	2 305	79 731
1934	61 480	5 891	67 371	10 282	2 551	80 204
1935	66 820	5 275	72 095	10 498	2 183	84 776
1936	67 291	5 416	72 707	10 857	3 045	86 609
1937	61 653	4 996	66 649	10 818	1 633	79 100
1938	57 360	4 413	61 773	9 188	2 451	73 372
1939	60 321	5 216	65 537	8 622	1 812	75 971
1940	66 544	6 198	72 742	8 675	2 280	83 697
1941	—	—	—	8 197	2 107	—

¹ År 1930 svarar mot budgetåret 1930/31 etc.

Tab. 11. Arbetslösheten i fackföreningarna samt antalet hjälpsökande arbetslösa åren 1930—1943. Årsmedeltal.

Källa: Statistisk årsbok.

1	2	3	4
Å r	Arbetslösa i fackföreningarna %	Antal hjälpsökande arbetslösa ¹	Hjälpsökande arbetslösa per 1 000 män i åldern 20—65 år
1930	11·9	13 700	8
1931	16·8	46 500	27
1932	22·4	113 900	66
1933	23·3	164 100	93
1934	18·0	114 800	64
1935	15·0	61 600	34
1936	12·7	35 600	19
1937	10·8	18 200	10
1938	10·9	16 200	8
1939	9·2	17 600	9
1940	11·8	13 400	7
1941	11·3	22 200	11
1942	7·5	12 300	.
1943	5·7	7 100	.

¹ För tiden jan. 1938—juni 1940 har i antalet hjälpsökande medräknats vid statliga och kommunala beredskapsarbeten då sysselsatta hänvisade arbetslösa, vilka dock först från och med juli 1940 voro anmälda som hjälpsökande hos arbetslöshetskommittéerna.

Tab. 12. Antal hjälpta arbetslösa fördelade på olika hjälpformer, i medeltal, åren 1930—1943.

Källa: Statens arbetsmarknadskommision.

Å r	Arbetslinjen				Understödslinjen			Utbildningshjälp m. m.	Totala antalet hjälpta	Hjälpta i % av antalet hjälpsökande
	Statliga arbeten	Statskommunala arbeten	Kommunala arbeten	Samtliga arbeten	Statligt understöd (dagunderstöd)	Kommunalt understöd	Samtliga understödda			
1930	2 349	322	1 394	4 065	135	1 480	1 615	—	5 680	41·4
1931	6 898	1 274	5 645	13 817	4 142	2 932	7 074	—	20 891	44·9
1932	14 820	5 631	11 088	31 539	22 055	6 323	28 378	—	59 917	52·6
1933	19 812	11 476	13 206	44 494	47 116	13 507	60 623	—	105 117	64·1
1934	22 684	15 723	5 801	44 208	26 108	6 088	32 196	2 993	79 397	69·2
1935	16 765	9 574	3 442	29 781	6 589	3 523	10 112	1 740	41 633	67·6
1936	9 068	4 590	2 407	16 065	4 710	3 170	7 880	961	24 906	69·9
1937	4 212	2 090	1 527	7 829	2 271	2 382	4 653	318	12 800	70·3
1938	2 614	1 907	1 517	6 038	2 370	2 252	4 622	264	10 924	67·5
1939	2 903	1 644	1 750	6 297	2 885	1 546	4 431	252	10 980	62·5
1940	2 061	617	1 062	3 740	3 764	1 550	5 314	449	9 503	71·1
1941	4 295	1 255	1 306	6 856	8 731	494	9 225	907	16 988	76·5
1942	3 270	1 524	476	5 270	3 528	238	3 766	589	9 625	78·2
1943	2 510	947	275	3 732	1 336	80	1 416	280	5 428	76·7

Tab. 13. Av staten samt av kommunerna med egna medel hjälpta arbetslösa. Årsmedeltal 1930—1942.

Källa: Statens arbetsmarknadskommision.

Å r	Hjälpta med statlig eller statskommunal hjälp	Hjälpta enbart med kommunal hjälp	Totala antalet hjälpta	
			Antal	Därav i % med endast kommunal hjälp
1930	2 806	2 874	5 680	50·6
1931	12 314	8 577	20 891	41·0
1932	42 506	17 411	59 917	29·0
1933	78 404	26 713	105 117	25·4
1934	67 476	11 921	79 397	15·0
1935	34 590	7 043	41 633	16·9
1936	19 288	5 618	24 906	22·6
1937	8 875	3 925	12 800	30·7
1938	7 132	3 792	10 924	34·7
1939	7 668	3 312	10 980	30·2
1940	6 888	2 615	9 503	27·5
1941	15 188	1 800	16 988	10·6
1942	8 911	714	9 625	7·4

Tab. 14. Hjälptra arbetslösa fördelade på familjeförsörjare och icke familjeförsörjare i hela riket. Antal och hjälpprocent. Årsmedeltal 1930—1942.

Källa: Statens arbetsmarknadskommision.

Å r	H e l a r i k e t			
	Familjeförsörjare		Icke familjeförsörjare	
	Antal hjälpta	Hjälpta i % av hjälpsökande	Antal hjälpta	Hjälpta i % av hjälpsökande
	1930	3 510	45·7	2 170
1931	13 394	54·5	7 497	34·1
1932	35 188	61·1	24 729	43·9
1933	57 705	70·5	47 412	57·7
1934	43 960	74·8	35 437	63·8
1935	24 975	72·9	16 658	61·0
1936	16 118	74·4	8 788	63·1
1937	9 068	73·4	3 732	63·6
¹ 1938	6 959	68·9	2 703	56·0
1939	6 227	62·2	2 556	47·8
1940	6 637	71·4	2 193	64·6
1941	12 483	78·0	4 505	72·6
¹ 1942	7 340	79·4	2 285	74·6

¹ Åren 1938—1940 ingå icke arbetslösa hjälpta med statligt beredskapsarbete.

Tab. 15. Statens kostnader för hjälpverksamheten för arbetslösa i tusental kronor åren 1930—1941.

(Fr. o. m. 1935 avser redovisningen budgetår. År 1935 svarar mot budgetåret 1935/36 etc.)

Källa: Statens arbetsmarknadskommision.

Å r	Arbetslinjen			Understödslinjen ¹			Ungdomshjälpen	I allt
	Statl. reservarb. (före 1940) och statl. och statskomm. beredskapsarb. (fr. o. m. 1940)	Statskommunalare reserverbeten	Summa	Understödsverksamhet	Hyreshjälpverksamhet	Summa kontantunderstöd		
	1930	4 107	148	4 255	104	—	104	6
1931	11 418	539	11 957	1 383	—	1 383	24	13 364
1932	27 010	2 695	29 705	8 325	—	8 325	219	38 249
1933	40 542	7 447	47 989	18 372	620	18 992	620	67 601
1934	51 932	15 522	67 454	15 087	1 245	16 332	1 413	85 199
1935	36 907	12 002	48 909	2 575	217	2 792	1 595	53 296
1936	19 283	7 018	26 301	1 144	122	1 266	1 050	28 617
1937	9 709	3 701	13 410	—	—	640	438	14 488
1938	5 544	2 597	8 141	—	—	1 341	512	9 994
1939	4 732	1 397	6 129	—	—	835	286	7 250
1940	12 430	534	12 964	—	—	1 628	471	15 063
1941	22 181	353	22 534	—	—	1 538	185	24 257

¹ Fr. o. m. 1937 kan icke hyreshjälpverksamheten utskiljas från övrig understödsverksamhet.

Tab. 18. Statliga och statskommunala beredskapsarbeten till vilka statsbidrag beviljats under tiden $1/7$ 1933— $30/6$ 1943 av arbetslöshetsmedel. — Totalkostnader och statsbidrag i 1000-tal kronor.

Källa: Kungl. Maj:ts proposition.

1	2	3	4	5
Budgetår	Statliga beredskapsarbeten		Statskommunala beredskapsarbeten	
	Totalkostnad	Statsbidrag	Totalkostnad	Statsbidrag ⁶
1933/34	3 000	3 000	12 096	7 783
1934/35	3 000	3 000	23 845	7 342
1935/36	1 459	1 459	4 535	1 944
1936/37	1 249	1 231	3 024	1 736
1937/38	11 200	¹ 10 310	6 458	¹ 4 891
1938/39	10 929	² 9 155	6 290	² 4 645
1939/40	8 319	³ 6 884	3 196	³ 1 986
1940/41	⁵ 34 762	⁴ 30 165	30 687	9 724
1941/42	13 066	10 401	20 472	8 087
1942/43	5 208	4 872	1 223	458

¹ Anvisat för budgetåret 1937/38 6 133 000 kronor (kol. 3) och 4 116 000 (kol. 5).
² " " " 1938/39 9 788 000 " (kol. 3) " 4 092 000 (kol. 5).
³ " " " 1939/40 5 015 000 " (kol. 3) " 1 959 000 (kol. 5).
⁴ " " " 1940/41 32 169 000 " (kol. 3).
⁵ Därav totalkostnader 17 504 300 kronor respektive statsbidrag 15 451 000 kronor för arbeten i arbetsmarknadscommissionens regi. Övriga arbeten under denna och samtliga under tidigare perioder ha utförts i annan myndighets regi.
⁶ Fr. o. m. januari 1941 utgår i vissa fall även årskostnadsbidrag, som fastställs först efter årets utgång.

Tab. 19. Antalet barn, som varit föremål för barnavårdsnämndernas verksamhet åren 1931, 1934, 1937 och 1940.

Källa: Samhällets barnavård.

1	2	3	4	5	6	7	8	9
Å r	Barn föremål för föreb. åtgärder	Omhändertagna barn			Fosterbarn under tillsyn		Totala antalet barn som varit föremål för åtgärd. Brutto ¹	Totala antalet barn i % av folkmängden 0—16 år
		För skydds- uppfostran	För samhälls- vård	Netto antal	I allt	Därav i enskilt hem		
1931	2 445	5 578	33 358	38 846	31 517	26 530	72 808	4.5
1934	2 154	6 151	36 874	42 951	32 313	26 990	77 318	5.0
1937	2 569	6 418	35 782	42 087	29 647	23 954	74 303	5.2
1940 ²	2 920	6 516	30 021	36 453	24 993	—	64 366	5.0

¹ Ett antal barn äro dubbelredovisade. Nettoantalet barn torde år 1934 ha uppgått till c:a 72 000 och 1937 till c:a 70 000. ² Preliminära uppgifter.

Tab. 20. Kommunernas kostnader för omhändertagna barns vård fördelade efter utgiftens art och på olika vårdformer i 1000-tal kronor.

Åren 1931, 1934, 1937 och 1940.

Källa: Samhällets barnavård.

Å r	Vård- avgifter	Vård å kommuns egen anstalt	Andra kostnader	Total kostnad	Kostnad för olika vårdformer				
					Enskilt hem	Barn- hem	Skydds- hem	Annan anstalt	Vårdade på mer än ett sätt
1931	8 627·3	1 555·7	317·1	10 500·1	6 173·9	1 391·8	1 104·5	1 088·2	741·7
1934	9 813·9	1 429·1	328·4	11 571·4	6 927·6	1 478·1	1 244·8	1 125·5	795·4
1937	9 493·2	1 477·8	413·6	11 384·6	6 423·3	1 640·0	1 076·6	1 315·2	929·5
1940 ¹	8 176·3	1 241·9	424·6	9 842·8	5 523·8	1 839·1	358·1	1 351·6	770·2

¹ Preliminära siffror.

Tab. 21. Statens, landstingens och kommunernas nettoutgifter för barnavård åren 1930—1941.

Källa: Kommunernas finanser. Budgetredovisningen.

Å r	Nettoutgifter i 1000-tal kr.			Totalutgift
	Stat ¹	Landsting	Kommuner ²	
1930	1 585	1 247	12 822	15 654
1931	1 408	1 381	13 979	16 768
1932	1 366	1 259	11 792	14 417
1933	1 311	1 272	11 869	14 452
1934	1 458	1 180	11 687	14 325
1935	1 432	1 255	12 632	15 319
1936	1 552	1 370	12 423	15 345
1937	1 671	1 281	13 277	16 229
1938	2 786	987	9 901	13 674
1939	2 830	1 054	8 537	12 421
1940	2 942	732	8 606	12 280
1941	3 232	941	—	—

¹ År 1930 svarar mot budgetåret 1930/31 etc. ² Inkl. städer utom landsting.

Tab. 22. Bidragsförskott.

Källa: Statistisk årsbok. Kommunernas finanser. Budgetredovisningen.

Å r	Utbetalade bidragsförskott			Ersättning från fäder för utbet. bidr.-förskott 1000-tal kr.	Nettoutgift 1000-tal kr.	Statens redovisade utgifter ¹ 1000-tal kr.
	till antal		belopp 1000-tal kr.			
	fall	barn				
1938	—	—	2 3927	—	—	92
1939	—	—	2 5043	—	—	2 490
1940	24 909	29 705	{ 2 5019 5 729 }	1 526	4 203	2 674
1941	—	—	—	—	—	3 011

¹ År 1938 svarar mot budgetåret 1938/39 etc. ² Enl. kommunernas finanser.

Tab. 23. Moderskapshjälp, moderskapspenning och mödranhjälp åren 1930—1942.

1	2	3	4	5	6	7	8	9
Å r	Moderskapshjälp genom sjukkassa			Moderskapspenning		Mödranhjälp		
	Antal barnbördsfall	Utbetalade belopp i 1000-tal kronor	Statens ² andel i 1000-tal kronor	Antal barnbördsfall	Utbetalade belopp i 1000-tal kronor	Antal kvinnor som åtnjutit mödranhjälp	Beviljade understöd i 1000-tal kronor	Beviljade lån i 1000-tal kronor
1930	11 271	420.6	212.7					
1931	11 948	447.6	227.5					
1932	12 504	472.0	241.4					
1933	12 853	631.2	268.3	9 756	12.0			
1934	13 038	979.4	311.8	40 030	665.9			
1935	12 177	1 107.5	589.2	52 524	1 439.1			
1936	14 104	1 292.2	³ —	54 389	1 956.6			
1937	17 399	1 647.0	³ —	52 914	1 796.9			
1938	22 962	2 753.2	1 722.2	67 094	4 545.4	34 265	6 711.6	138.7
1939	28 271	3 435.7	2 120.3	64 263	4 963.5	45 726	8 555.0	124.6
1940	31 163	3 859.4	2 337.2	59 687	4 723.6	42 178	6 706.6	107.8
1941	¹ 36 368	4 541.0	2 729.6	57 646	4 099.8	50 071	8 754.5	72.5
1942	¹ 50 222	6 173.0	3 766.7	57 526	4 696.7	53 681	9 953.5	34.5

¹ Preliminär uppgift.
² För åren 1936 och senare saknas uppgift rörande de under resp. kalenderår utbetalda statsbidragen för moderskapshjälp. De statsbidragsbelopp som belöpa på under resp. år inträffade fall — och som delvis utbetalts av statsverket under påföljande kalenderår — ha emellertid här beräknats. I kol. 4 upptaget belopp ingår även i det belopp, som redovisas i tab. 6 kol. 3.
³ Uppgift saknas.

Tab. 24. Totala kostnaderna m. m. för moderskapspenning samt moderskaps- och mödranhjälp åren 1930—1942.

1	2	3	4	5	6
Å r	Antal barnaföderskor i riket	Antal kvinnor med moderskaps- och moderskapspenning	Antal kvinnor med moderskaps- och moderskapspenning i % av samtliga barnaföderskor	Summa moderskapshjälp, moderskapspenning och mödranhjälp i 1000-tal kronor	Därav statens kostnader i 1000-tal kronor
1930	95 407	11 271	11.8	420.6	212.7
1931	92 412	11 948	12.9	447.6	227.5
1932	90 982	12 504	13.7	472.0	241.4
1933	86 159	22 609	26.2	643.2	280.3
1934	86 286	53 068	61.5	1 645.3	977.7
1935	87 081	64 701	74.3	2 546.6	2 028.3
1936	90 259	68 493	75.9	3 248.8	² 2 600.0
1937	91 756	70 313	76.6	3 443.9	² 2 600.0
1938	95 334	90 056	94.5	14 148.9	13 117.9
1939	98 739	92 534	93.7	17 078.8	15 763.4
1940	97 304	90 850	93.4	15 397.4	13 875.2
1941	¹ 100 900	94 014	93.2	17 395.3	15 656.4
1942	¹ 114 900	107 748	93.8	20 823.2	18 451.4

¹ Preliminär uppgift.
² Uppskattade siffror.

Tab. 25. Den förebyggande mödra- och barnavården åren 1938—1942.

1	2		3		4		5		6		7		8		9		10		11	
	1938		1939		1940		1941		1942											
	Antal	%	Antal	%	Antal	%	Antal	%	Antal	%	Antal	%	Antal	%	Antal	%	Antal	%	Antal	%
<i>Blivande mödrar.</i>																				
Stå under hälsokontroll	6 106	6·5	20 158	20·7	25 179	26·4	37 558	37·8	53 820	47·3										
Ej tillgång till hälsokontroll	71 604	76·2	44 530	45·7	29 957	31·4	21 522	21·7	15 309	13·5										
Ha tillgång till men stå ej under hälsokontroll	16 236	17·3	32 692	33·6	40 321	42·2	40 306	40·5	44 556	39·2										
Summa	93 946	100 0	97 380	100 0	95 457	100 0	99 386	100 0	113 685	100 0										
<i>Spädbarn.</i>																				
Stå under hälsokontroll	12 025	12·8	29 604	30·4	39 375	41·2	53 204	53·5	71 419	62·8										
Ej tillgång till hälsokontroll	71 604	76·2	44 530	45·7	29 957	31·4	21 522	21·7	15 309	13·5										
Ha tillgång till men stå ej under hälsokontroll	10 317	11·0	23 246	23·9	26 125	27·4	24 660	24·8	26 957	23·7										
Summa	93 946	100 0	97 380	100 0	95 457	100 0	99 386	100 0	113 685	100 0										

Tab. 26. Den förebyggande mödra- och barnavården. Antal centraler m. m. och kostnader.

1	2		3		4		5		6	
	1938	1939	1940	1941	1942					
Antal landstingsområden med förebyggande mödra- och barnavård	3	15	19	22	24					
Antal städer utanför landsting med förebyggande mödra- och barnavård	5	6	6	6	6					
Antal mödravårdscentraler typ I	7	11	12	14	18					
Antal barnavårdscentraler typ I	15	19	35	37	49					
Antal centraler typ II	5	19	30	37	48					
Antal stationer	43	203	257	317	353					
Antal filialer	3	74	90	118	236					
Totalantalet mödra- och barnavårdsorgan ..	73	326	424	523	691					
Antal mottagningar	4 217	12 985	17 722	23 791	26 842					
Statsbidrag, kronor, landstingsområde	—	—	227 771	283 292	348 084					
” ” ”, städer utom landsting ..	—	—	66 800	86 767	109 066					
Summa statsbidrag, kronor	—	—	294 571	370 059	457 150					
Huvudmäns bidrag, kronor, landstingsområde	—	—	236 517	286 607	423 665					
” ” ”, städer utom landsting	—	—	182 797	275 588	371 850					
Summa huvudmäns bidrag, kronor	—	—	419 314	562 195	795 515					
Statsbidrag + huvudmäns bidrag, landstingsområde	—	—	464 288	569 899	771 749					
Statsbidrag + huvudmäns bidrag, städer utom landsting	—	—	249 597	362 355	477 297					
Summa statsbidrag + huvudmäns bidrag ..	—	—	713 885	932 254	1 247 046					
Statsbidrag i % av totala kostn., landstingsområde	—	—	49 %	50 %	45 %					
Statsbidrag i % av totala kostn., städer utom landsting	—	—	27 %	24 %	23 %					
Summa	—	—	41 %	40 %	37 %					

Tab. 27. De statsunderstödda dispensärerna.

Källa: Allmän hälso- och sjukvård.

1	2	3	4	5	6	7	8	9	10	11
År	Antal statsunderstödda		Inkomster (1 000-tal kronor)			Centraldispensärerna		Distriktsdispensärerna		
			Bidrag från			Antal undersökta av dispensärläkaren		Antal nya tbc-fall		Antal vårdade friska barn fr. »tbc-hem»
	Central-dispensärer	Distrikts-dispensärer	Stat	Lands-ting	Kom-muner			Antal undersökta fall	vuxna	
						Antal re-mitterade	Antal nya tbc-fall			
1930 ¹	220		467·3	836·9	387·1	32 931		8 500	2 846	6 050
1931 ¹	224		492·4	924·9	447·0	35 209		7 994	2 690	6 300
1932 ¹	229		470·5	1 021·1	421·6	38 513		7 893	2 374	6 800
1933 ²	231		441·1	1 045·2	395·3	41 336		7 047	2 747	7 100
1934 ²	232		450·6	1 025·7	418·2	45 815		7 021	2 561	7 400
1935 ²	232		450·9	1 094·8	466·7	49 018		7 133	2 596	7 700
1936 ²	233		464·0	1 169·2	452·2	51 942		7 267	2 797	7 800
1937 ²	233		477·5	1 164·1	450·4	52 436		7 068	2 720	7 650
1938 ³	35	286	484·8	1 569·5	292·9	26 329	7 115	57 800	9 000	6 600
1939 ³	39	344	967·5	1 637·1	282·2	40 924	10 503	61 800	10 700	6 700
1940 ³	42	390	1 095·0	1 465·4	253·7	54 305	18 423	64 000	12 000	5 800
1941 ³	48 ⁴	405	1 115·1	1 525·3	1 194·8	67 658	19 968	74 500	14 000	7 160

¹ Därutöver icke-statsunderstödda 8 st. i Stockholm (2), Norrköping, Malmö, Hälsingborg, Sala, Göteborg och Gävle. — ² Därutöver icke-statsunderstödda 7 st. i Stockholm (1), Norrköping, Malmö, Hälsingborg, Sala, Göteborg och Gävle. — ³ I kol. 9 och 10 för dessa år rubriken »undersökta personer» resp. »nyttillkomna fall». — ⁴ Detta år ha de icke statsunderstödda dispensärerna redovisats i denna tab.

Tab. 28. Kroppssjukvården. Antal å landets kroppssjukhus intagna patienter, vård dagar och vårdplatser åren 1930—1941.

Källa: Allmän hälso- och sjukvård.

1	2	3	4	5
Å r	Antal intagna	Antal vård dagar	Antal vårdplatser per den ³¹ / ₁₂	Antal vårdplatser på 100 000 invånare
1930	349 776	12 296 056	41 353	674·5
1931	352 190	12 341 545	42 403	689·2
1932	367 910	12 694 150	42 937	695·2
1933	382 960	13 116 851	43 211	696·9
1934	414 652	13 683 810	43 939	706·1
1935	428 254	13 818 438	44 090	706·4
1936	456 850	14 280 948	45 086	720·4
1937	484 047	14 775 486	45 794	729·7
1938	519 421	15 287 190	46 849	743·9
1939	554 535	15 810 595	48 905	773·1
1940	522 182	15 162 279	49 611	780·5
1941	547 948	15 537 500	50 473	790·0

Tab. 29. Lasarett och sjukstugor (exkl. barnbörds-, tbc- och sinnesavd.). Antal intagna patienter, antal vård dagar och vårdplatser, åren 1930—1941.

Källa: Allmän hälso- och sjukvård.

1	2	3	4	5
År	Antal intagna	Antal vård dagar	Antal vårdplatser per den 31/12	Antal vårdplatser på 100 000 invånare
1930	246 076	6 011 483	17 204	280·6
1931	252 227	6 096 543	17 577	285·7
1932	266 554	6 190 047	17 696	286·5
1933	277 027	6 352 339	17 846	287·8
1934	299 223	6 528 022	18 087	290·7
1935	309 683	6 653 790	18 301	293·2
1936	326 357	6 862 853	18 654	298·0
1937	342 674	7 014 831	19 110	304·5
1938	357 967	7 080 897	19 811	314·6
1939	369 647	7 073 141	20 983	331·7
1940	355 131	6 966 475	21 303	335·1
1941	381 256	7 513 064	22 569	353·2

Tab. 30. Tbc-sjukhus. Antal intagna patienter, antal vård dagar och vårdplatser, åren 1930—1941.

Källa: Allmän hälso- och sjukvård.

1	2	3	4	5
År	Antal intagna	Antal vård dagar	Antal vårdplatser per den 31/12	Antal vårdplatser på 100 000 invånare
1930	15 322	2 546 122	7 414	120·9
1931	15 614	2 713 988	8 048	130·8
1932	16 139	2 849 273	8 582	139·0
1933	16 319	2 929 104	8 581	138·4
1934	16 656	2 937 470	8 540	137·2
1935	17 137	2 962 080	8 642	138·5
1936	17 136	2 954 798	8 649	138·2
1937	17 292	2 994 230	8 828	140·7
1938	17 179	2 984 352	8 894	141·2
1939	16 674	2 960 078	8 810	139·3
1940	17 429	2 924 680	8 722	137·2
1941	18 347	3 060 288	8 900	139·3

**Tab. 31. Barnsjukhus.¹ Antal intagna patienter, antal vård-
dagar och vårdplatser, åren 1930—1941.**

Källa: Allmän hälso- och sjukvård.

1	2	3	4	5
År	Antal intagna	Antal vård dagar	Antal vårdplatser per den ³¹ / ₁₂	Antal vårdplatser på 100 000 invånare
1930	10 309	320 525	1 088	17·8
1931	9 908	311 079	1 088	17·7
1932	9 867	323 807	1 099	17·8
1933	10 089	328 767	1 105	17·8
1934	10 094	328 792	1 119	18·0
1935	10 118	322 933	1 119	17·9
1936	10 474	324 062	1 132	18·1
1937	11 171	322 314	1 137	18·1
1938	11 854	318 062	1 136	18·0
1939	12 729	323 177	1 136	18·0
1940	11 405	270 399	1 107	17·4
1941	10 920	227 169	878	13·7

¹ Uppgifterna avse endast anstalter från vilka berättelser ingått. Vidare ingå här icke barnavd. vid lasarett. År 1940 funnos vid lasarett barnavd. med 265 platser, 3 339 intagna, för vilka räknades 83 522 vård dagar. År 1941 voro motsvarande tal 265, 3 831 och 94 758.

**Tab. 32. Barnbördshus och barnbördsavdelningar vid lasarett.
Antal intagna patienter, antal vård dagar och vårdplatser.**

Källa: Allmän hälso- och sjukvård.

1	2	3	4	5
År	Antal intagna	Antal vård dagar	Antal vårdplatser per den ³¹ / ₁₂	Antal vårdplatser på 100 000 invånare
1930	29 995	345 473	1 065	17·4
1931	31 187	359 284	1 142	18·6
1932	33 587	386 583	1 169	18·9
1933	33 626	382 625	1 191	19·2
1934	36 810	409 190	1 228	19·7
1935	40 644	435 940	1 291	20·7
1936	47 188	500 125	1 384	22·1
1937	51 803	544 156	1 450	23·1
1938	59 429	619 434	1 682	26·7
1939	66 435	675 304	1 594	25·2
1940	¹ 72 365	¹ 749 172	¹ 2 657	41·8
1941	78 327	814 795	2 444	38·3

¹ Inkl. bbavd. vid sjukstugor, vilka tidigare ej redovisats särskilt (140 platser, 3 673 intagna med 36 696 underhållsdagar. År 1941 voro motsvarande tal 146, 4021 och 41 895).

Tab. 33. Övrig sluten kroppssjukvård. Antal intagna patienter, antal vård dagar och vårdplatser, åren 1930—1941.

Källa: Allmän hälso- och sjukvård.

1	2	3	4	5
Å r	Antal intagna	Antal vård dagar	Antal vårdplatser per den 31/12	Antal vårdplatser på 100 000 invånare
1930	48 074	3 072 452	14 582	237·8
1931	43 254	2 860 651	14 548	236·5
1932	41 763	2 944 440	14 391	233·0
1933	45 899	3 124 016	14 488	233·6
1934	51 869	3 480 336	14 965	240·5
1935	50 672	3 443 695	14 737	236·1
1936	55 695	3 639 110	15 267	243·9
1937	61 107	3 899 955	15 269	243·3
1938	72 992	4 284 445	15 326	243·4
1939	89 050	4 778 895	16 382	259·0
1940	65 852	4 251 553	15 822	248·9
1941	59 713	3 937 239	15 730	245·5

Tab. 34. Samhällets kostnader för den slutna kroppssjukvården.

Källa: Allmän hälso- och sjukvård.

1	2	3	4	5	6	7	8
Å r	Utgifter i 1000 kr. för		Inkomster i 1000-tal kr.				Samhällets netto-utgifter för driften
	drift	nyanläggning, nyanskaffning, hyror	vårdavgifter	Bidrag från			
				stat	landsting	kommuner	
1930	71 503·3	6 945·3	20 982·0	6 566·9	24 576·5	14 408·1	45 551·5
1931	78 654·9	11 059·6	21 639·6	7 124·8	26 942·7	17 362·2	51 429·7
1932	77 471·5	9 013·2	22 196·3	7 786·4	27 783·9	15 632·1	51 202·4
1933	74 813·4	5 766·8	22 337·9	8 822·7	25 555·1	14 620·4	48 998·2
1934	77 356·0	5 435·5	23 933·1	8 701·4	26 286·9	14 996·2	49 984·4
1935	82 045·4	6 581·8	24 509·5	8 498·8	27 806·1	17 771·5	54 076·4
1936	88 036·0	7 308·9	25 480·9	8 498·8	30 697·9	18 975·7	58 172·4
1937	99 487·0	11 126·9	27 597·7	10 242·5	35 857·3	22 600·4	68 700·2
1938	108 050·1	10 250·9	28 519·0	13 061·3	37 749·8	26 966·3	77 777·3
1939	109 016·1	15 138·5	29 555·3	15 049·3	39 351·2	23 583·9	77 984·4
1940	120 215·5	17 566·7	31 464·3	16 244·0	43 993·0	26 366·4	86 603·5
1941	135 976·1	—	37 492·6	17 761·0	52 228·5	25 559·7	95 549·2

Tab. 35. Samhällets kostnader för lasarett och sjukstugor (exkl. tuberkulos- och sinnesavd.).

Källa: Allmän hälso- och sjukvård.

1	2	3	4	5	6	7	8
Å r	Utgifter i 1000-tal kr. för		Inkomster i 1000-tal kr.				Samhällets netto- utgifter för driften
	drift	nyanläggning, nyanskaffning, hyror	vårdavgifter	Bidrag från			
				stat	landsting	kommuner	
1930	41 482·6	5 165·8	12 363·3	883·8	18 240·9	7 859·5	26 984·2
1931	46 239·3	7 784·7	12 757·5	926·8	19 965·9	9 974·3	30 866·5
1932	45 869·7	6 611·4	13 623·3	1 008·0	21 122·5	8 325·8	30 456·3
1933	43 241·1	3 642·9	13 334·4	1 078·5	19 276·6	8 121·6	28 476·6
1934	45 298·2	4 123·4	14 226·9	1 048·2	20 630·7	8 074·2	29 753·1
1935	48 613·5	5 297·0	14 870·3	1 081·2	21 500·7	9 982·0	32 563·9
1936	52 085·6	5 583·1	15 802·2	1 147·9	23 562·5	10 348·5	35 058·9
1937	60 100·4	8 841·6	17 241·9	1 982·3	27 694·9	12 897·3	42 574·5
1938	63 784·3	6 648·4	18 162·0	1 759·5	28 871·6	14 645·9	45 277·0
1939	64 313·0	11 927·0	18 671·1	2 315·1	30 732·2	12 388·0	45 435·3
1940	73 951·2	15 015·2	20 794·8	4 298·9	34 209·6	14 358·8	52 867·3
1941	85 846·0	—	25 642·9	5 822·5	41 197·4	12 604·2	59 624·1

Tab. 36. Samhällets kostnader för tuberkulossjukhus.

Källa: Allmän hälso- och sjukvård.

1	2	3	4	5	6	7	8
Å r	Utgifter i 1000-tal kr. för		Inkomster i 1000-tal kr.				Samhällets netto- utgifter för driften
	drift	nyanläggning, nyanskaffning, hyror	vårdavgifter	Bidrag från			
				stat	landsting	kommuner	
1930	13 021·0	893·5	3 844·1	3 461·7	3 178·5	2 005·6	8 645·8
1931	14 922·4	1 913·7	4 312·4	3 909·7	3 706·8	2 236·5	9 853·0
1932	14 811·9	1 789·0	4 215·4	4 418·2	3 504·3	2 137·6	10 060·1
1933	13 732·1	852·3	4 092·1	4 256·5	2 966·7	1 939·1	9 162·3
1934	13 176·2	254·7	4 146·7	4 223·1	2 518·3	1 905·1	8 646·5
1935	14 124·2	480·2	4 346·9	4 300·7	2 883·1	2 058·0	9 241·9
1936	14 702·0	737·4	4 325·3	4 220·3	3 543·2	2 000·1	9 763·6
1937	16 074·8	1 099·2	4 540·6	4 299·8	4 140·1	2 641·1	11 081·1
1938	17 607·8	1 758·6	4 606·5	4 565·2	5 118·8	2 936·4	12 620·4
1939	16 341·3	1 074·5	4 575·6	4 645·5	4 576·0	2 161·1	11 382·6
1940	17 709·3	885·9	4 679·4	4 932·9	5 079·7	2 658·0	12 670·6
1941	19 635·4	823·9	5 113·0	5 134·6	6 071·6	2 887·7	14 093·9

Tab. 37. Samhällets kostnader för barnsjukhus och barnsjukhem.

Källa: Allmän hälso- och sjukvård.

1	2	3	4	5	6	7	8
Å r	Utgifter i 1000-tal kr. för		Inkomster i 1000-tal kr				Samhällets netto- utgifter för driften
	drift	nyanläggning, nyanskaffning, hyror	vårdavgifter	Bidrag från			
				stat	landsting	kommuner	
1930	1 607·5	52·0	325·9	—	15·9	894·4	910·2
1931	1 911·4	331·3	232·8	—	18·1	1 002·5	1 020·7
1932	1 654·2	28·6	312·3	42·7	18·4	946·4	1 007·4
1933	1 780·7	72·6	331·0	76·0	21·6	1 063·0	1 160·6
1934	1 774·6	28·3	374·8	76·1	28·2	1 023·3	1 127·6
1935	1 745·3	14·6	409·1	75·7	26·9	958·8	1 061·4
1936	1 967·1	71·1	422·1	75·1	21·7	1 199·6	1 296·4
1937	2 093·6	95·4	361·4	72·4	15·9	1 221·7	1 310·0
1938	2 214·9	40·2	563·6	127·3	18·1	1 327·9	1 473·3
1939	2 446·3	61·6	532·0	133·8	18·5	1 457·8	1 610·1
1940	2 472·5	64·4	453·1	119·2	19·4	1 611·8	1 750·4
1941	2 785·3	57·2	515·5	199·3	20·7	1 742·6	1 962·6

Tab. 38. Samhällets kostnader för barnbördshus.

Källa: Allmän hälso- och sjukvård.

1	2	3	4	5	6	7	8
Å r	Utgifter i 1000-tal kr. för		Inkomster i 1000-tal kr.				Samhällets netto- utgifter för driften
	drift	nyanläggning, nyanskaffning, hyror	vårdavgifter	Bidrag från			
				stat	landsting	kommuner	
1930	2 009·3	537·9	723·3	156·9	120·0	501·9	778·7
1931	1 632·5	79·1	764·9	151·1	64·0	557·8	772·9
1932	1 610·7	8·7	793·9	151·5	64·1	539·4	755·0
1933	1 588·3	—	744·7	153·9	60·1	575·7	789·7
1934	1 602·0	9·0	784·5	152·2	63·8	574·7	790·7
1935	1 674·5	45·1	827·9	151·7	66·7	568·3	786·7
1936	1 946·8	96·0	945·7	168·0	79·1	690·5	937·6
1937	2 294·7	202·9	1 015·6	185·0	83·7	849·6	1 118·3
1938	2 836·9	244·7	871·0	492·3	98·7	1 356·5	1 947·5
1939	2 896·2	142·8	838·2	542·3	165·7	1 346·2	2 054·2
1940	2 402·5	79·0	673·1	528·5	258·6	897·6	1 684·6
1941	2 619·6	29·8	682·5	590·1	291·6	995·9	1 877·6

Tab. 39. Samhällets kostnader för övrig sluten kroppssjukvård.

Källa: Allmän hälso- och sjukvård.

1	2	3	4	5	6	7	8
Å r	Utgifter i 1 000-tal kr. för		Inkomster i 1000-tal kr.				Samhällets netto- utgifter för driften
	drift	nyanläggning, nyanskaffning, hyror	vårdavgifter	Bidrag från			
				stat	landsting	kommuner	
1930	13 383·0	296·1	3 725·4	2 064·5	3 021·2	3 146·7	8 232·5
1931	13 949·3	950·9	3 572·0	2 137·7	3 187·8	3 591·0	8 916·6
1932	13 525·0	575·5	3 251·5	2 166·0	3 074·7	3 682·8	8 923·5
1933	14 471·3	1 199·1	3 835·7	3 257·8	3 230·1	2 921·1	9 409·1
1934	15 505·0	1 020·2	4 400·2	3 201·7	3 046·0	3 418·8	9 666·5
1935	15 887·9	744·9	4 055·2	2 889·5	3 328·6	4 204·4	10 422·5
1936	17 334·5	821·3	3 985·7	2 887·5	3 491·4	4 737·0	11 116·0
1937	18 923·5	887·7	4 488·2	3 703·0	3 922·6	4 990·7	12 616·3
1938	21 606·2	1 559·0	4 315·9	6 117·0	3 642·6	6 699·6	16 459·2
1939	23 019·4	1 932·6	4 938·3	7 412·6	3 858·8	6 230·7	17 502·1
1940	23 679·4	1 522·2	4 863·9	6 364·6	4 425·6	6 840·3	17 630·5
1941	25 089·8	513·2	5 538·7	6 014·4	4 647·1	7 329·4	17 990·9

Tab. 40. Sinnessjukvårdens omfattning m. m. åren 1930—1941.
Källa: Allmän hälso- och sjukvård.

1	2	3	4	5	6	7	8	9	10	11	12	13
	1930	1931	1932	1933	1934	1935	1936	1937	1938	1939	1940	1941
<i>Statens sinnessjukhus.</i>												
Vårdplatser	13 256	13 606	13 606	13 613	15 751	16 351	16 718	17 170	17 177	17 274	17 275	17 424
Medeltal vårdade per dag	13 083	13 984	14 730	14 854	15 600	17 022	18 276	18 874	19 637	20 033	20 218	20 439
Underhållsdagar	4 775 331	5 104 303	5 391 187	5 421 803	5 693 975	6 212 993	6 688 918	6 888 893	7 167 345	7 311 956	7 399 622	7 460 369
<i>Vissa städers sinnessjukhus.</i>												
Vårdplatser	2 276	4 348	4 151	4 514	4 689	4 565	4 589	4 613	4 745	4 746	4 746
Medeltal vårdade per dag	3 865	4 146	4 472	4 751	4 906	4 994	5 041	5 082	5 072
Underhållsdagar	1 410 596	1 513 172	1 632 446	1 738 940	1 790 806	1 822 926	1 840 122	1 859 961	1 851 241
<i>Kommunala sinnessjukhus.</i>												
Vårdplatser	2 513	2 891	2 972	2 362	2 376	2 240	2 361	1 929	1 807	1 809	1 659	1 790
Medeltal vårdade per dag	2 680	2 850	3 226	2 509	2 473	2 309	2 438	2 266	1 913	1 904	1 738	1 807
Underhållsdagar	978 270	1 040 390	1 180 868	915 834	902 724	842 640	892 356	826 922	698 089	695 105	636 047	659 703
<i>Enskilda sinnessjukhus.</i>												
Vårdplatser	107	107	107	109	109	109	109	109	94	94	56	56
Medeltal vårdade per dag	84	84	83	80	83	83	88	77	79	47	49
Underhållsdagar	30 659	30 725	30 148	29 264	30 113	30 390	32 201	28 075	28 732	17 127	17 854
<i>Kommunala vårdhem.</i>												
Vårdplatser	48	113	133	173	293	293	776	885	1 085	1 688	2 087
Medeltal vårdade per dag	17 520	1 41 358	1 48 545	1 63 145	1 107 238	1 283 240	300 300	823	1 074	1 344	1 870
Underhållsdagar	392 000	392 000	491 910	682 501
<i>Enskilda vårdhem.</i>												
Vårdplatser	221	273	292	325	363	362	362	447	497	444	677
Medeltal vårdade per dag	180 665	1 99 918	1 106 580	1 118 625	1 132 495	1 132 492	1 132 130	1 163 155	1 181 405	1 162 504	1 247 105
Underhållsdagar	19 149	21 419	20 660	23 208	23 875	24 408	24 935	25 023	25 504	25 868	26 780
Summa vårdplatser	7 933 506	8 306 305	8 913 832	9 590 334	9 954 194	10 179 890	10 449 320	10 567 171	10 918 773
underhållsdagar

¹ Beräknat antal. — ² Exkl. psykiatriska kliniken i Lund.

Tab. 41. Samhällets nettoutgifter för driften av vissa sinessjukvårdsanstalter åren 1932—1941.

Källa: Allmän hälso- och sjukvård.

1	2	3	4	5	6	7	8	9	10	11
	1932	1933	1934	1935	1936	1937	1938	1939	1940	1941
<i>Statens sinessjukhus.</i>										
Vårdavgifter.....	7 992 241	8 074 360	8 405 197	8 948 422	9 763 816	10 063 842	10 435 123	10 866 958	11 386 902	12 084 158
Statsbidrag (utöver vårdavgifter).....	10 731 189	10 407 594	11 549 686	13 005 037	13 721 003	16 024 211	18 187 087	20 300 185	22 034 189	25 441 074
Kommunbidrag	—	—	—	—	—	—	—	—	—	—
Summa nettoutgifter	10 731 189	10 407 594	11 549 686	13 005 037	13 721 003	16 024 211	18 187 087	20 300 185	22 034 189	25 441 074
<i>Stockholms, Göteborgs och Malmös sinessjukhus.</i>										
Patientavgifter	1, 2 938 824	1, 3 933 851	1, 4 1 220 944	5 1 588 353	6 1 887 883	7 2 233 142	8 2 879 571	9 2 868 573	10 3 076 792	10 3 404 765
Bidrag av staten	1 368 782	1 680 358	2 176 825	2 562 623	3 344 028	3 504 975	3 948 713	4 430 857	4 903 369	5 160 814
Tillskott av kommun.....	11 3 301 795	12 3 543 061	13 2 162 210	14 3 238 533	15 2 972 598	16 3 700 854	17 3 284 570	18 3 502 541	19 4 407 043	5 280 471
Summa nettoutgifter	4 670 577	5 223 419	4 338 835	5 801 158	6 316 626	7 205 829	7 233 283	7 933 398	9 310 412	10 421 285
<i>Kommunala vårdhem.</i>										
Patientavgifter	—	—	—	—	—	—	142 428	299 225	298 388	568 388
Bidrag av staten	—	—	—	—	—	—	327 312	414 711	519 046	714 396
Tillskott av kommun.....	—	—	—	—	—	—	257 584	18 471 885	778 532	1 078 096
Summa nettoutgifter	—	—	—	—	—	—	584 896	886 096	1 297 578	1 792 492

¹ Ingå i kommunens tillskott för vårdhemmet Gibraltar. — ² Därav i fp 331 441 kr. — ³ D:o 293 490 kr. — ⁴ D:o 434 293 kr. — ⁵ D:o 447 063 kr. — ⁶ D:o 516 420 kr. — ⁷ D:o 504 357 kr. — ⁸ D:o 863 899 kr. — ⁹ D:o 758 100 kr. — ¹⁰ D:o 756 424 kr. — ¹¹ Här till kommer för nybygnader 438 072 kr. — ¹² D:o 12 177 599. — ¹³ D:o 4 907 015. — ¹⁴ D:o 1 371 141. — ¹⁵ D:o 331 123. — ¹⁶ D:o 213 820. — ¹⁷ D:o 244 041. — ¹⁸ Inkl. statsbidrag för Malmö. — ¹⁹ Därav i fp 837 398 kr.

Tab. 42. Antal i öppen vård anställd sjukvårdspersonal åren 1930--1941.

Källa: Allmän hälso- och sjukvård.

1	2	3	4	5	6	7
År	A n t a l					
	Provinsial- läkare o. d.	Distrikts- och reserv- barnmorskor	Barnmorskor anställda av kommun	Distrikts- sjuksköterskor	Dispensär- sjuksköterskor	Övriga av kommuner, församlingar o. d. anställda sjuksköterskor
1930	586	1 791	215	¹ 717	254	—
1931	587	1 780	176	¹ 749	261	—
1932	588	1 750	159	642	264	150
1933	592	1 698	132	636	274	100
1934	595	1 690	121	569	262	525
1935	592	1 666	101	560	263	533
1936	599	1 627	97	584	269	493
1937	594	1 560	99	573	268	433
1938	605	1 466	26	695	233	498
1939	608	1 381	14	831	203	561
1940	612	1 333	14	920	162	541
1941	621	1 291	11	944	151	590

¹ Sjuksköterskor anställda av landsting och kommuner.

Tab. 43. Pensionsstyrelsens invaliditetsförebyggande verksamhet.

Källa: Pensionsstyrelsen.

1	2	3	4	5	6	7
Å r	Undersökning enligt § 31 fattigvårdslagen		Invaliditetsförebyggande verksamhet ¹			Övriga an- slag till verk- samheten ³ 1000-tal kronor
	antal under- sökningar på sjukvårds- anstalt	kostnader för staten ¹	antal personer	kostnad 1000-tal kr.	antal vård- platser ²	
1930	—	—	5 689	1 681	757	212
1931	—	—	6 410	2 077	791	215
1932	—	—	6 800	2 117	791	227
1933	—	—	6 656	1 960	754	234
1934	—	—	7 271	1 943	885	198
1935	—	—	7 956	2 181	933	198
1936	—	—	8 256	2 340	953	198
1937	685	14 600	8 401	2 476	953	175
1938	1 142	33 100	8 537	2 490	987	300
1939	1 073	35 000	8 179	2 743	1 001	250
1940	750	31 000	7 255	2 713	1 129	250
1941	851	37 000	7 866	3 168	1 129	100
1942	859	37 532	7 888	3 072	1 136	25

¹ Ej inräknat det belopp, som av statmedel utgår för de personer, vilka genom styrelsens försorg erhållit utbildning å yrkesskola vid vanförestalt.

² Häri ingå även vårdplatser å vissa lasarets kuravdelningar.

³ Anslag till annan verksamhet att förebygga eller häva arbetsoförmåga eller befordra folkhälsan. Anslagen avse budgetår.

Tab. 44. Statens kostnader i 1000-tal kronor för öppen vård
budgetåren 1930/31—1941/42.

Källa: Budgetredovisningen.

1	2	3	4	5	6	7	8	9	10	11	12	13
	30/31	31/32	32/33	33/34	34/35	35/36	36/37	37/38	38/39	39/40	40/41	41/42
Provinsialläkarna	3 041	3 173	3 204	3 243	3 308	3 196	3 362	3 303	3 466	3 949	4 075	4 137
Distriktsvård (sköterskor)	213	221	226	248	217	235	238	280	544	631	986	979
Barnmorskeväsen	781	743	721	727	680	688	670	723	2 500	2 731	2 484	2 378
Dispensärer	487	476	440	450	451	464	478	485	986	794	1 284	1 429
Förebyggande mödra- och barnavård	—	16	19	—	—	—	—	—	33	118	503	456
Skyddsläkemedel	—	—	—	—	—	—	—	—	—	65	133	247
Folktandvården	—	—	—	—	—	—	—	—	—	158	205	449
Lindring i mindre be- medlades sjukvårds- kostnader	67	59	58	56	63	73	75	85	85	125	205	235
Övrig öppen sjukvård och hälsovård (könsjuk- domar, skyddskopp- ympning, allmän hälso- och sjukvård, öde- marksområden)	1 041	1 100	940	830	707	691	722	696	815	758	794	543
Summa	5 630	5 788	5 608	5 554	5 426	5 347	5 545	5 572	8 429	9 329	10 669	10 853

Tab. 45. Statens utgifter i 1000-tal kr. för den slutna sjukvården budgetåren 1930/31—1941/42.

Källa: Budgetredovisningen.

1	2	3	4	5	6	7	8	9	10	11	12	13
	1930/31	1931/32	1932/33	1933/34	1934/35	1935/36	1936/37	1937/38	1938/39	1939/40	1940/41	1941/42
T i t e l												
<i>Kroppsvård.</i>												
Järvsö sjukhus för spetälska.....	25	21	22	20	20	17	17	17	15	14		
Vissa bidrag till lasarett m. m.....	16	16	16	16	16	16	16	16	16	4 16	16	16
Bidrag till uppförande eller inrättande av barnavdelningar vid lasarett m. m.....	83	
Bidrag till driften av barnavdelningar vid lasarett m. m.....	164	214
Bidrag till uppförande eller inrättande av tuberkulossjukvårdsanstalter.....	1 046	997	818	407	315	221	285	680	280	717	286	
Bidrag till driften av anstalter för lungtuberkulos och folksanatorierna.....	4 070	4 302	4 505	4 789	4 692	4 763	4 747	5 463	4 497	4 642	5 414	5 525
Bidrag till drift av anstalter för kirurgisk tuberkulos.....	1 172	1 229	1 867	1 577
Bidrag till resor för vissa patienter vid kustosanatorierna samt till byggnadsarbeten vid folksanatorierna.....	71	59	62	53	55	59	146	173	172	152	132	59
Bidrag till uppförande och driften av epidemijukhus, hem för kroniskt sjuka m. m.....	2 264	2 582	2 223	2 337	2 550	2 393	2 626	2 795	3 751	4 455	3 682	3 152
Vanförestalter.....	1 201	816	1 193	1 211	723	1 242	1 686	2 433	2 408	2 786	3 306	3 128
Förlossningsanstalter:												
Bidrag till uppförande eller inrättande av förlossningsanstalter.....	65	107	
Bidrag till driften av förlossningsanstalter och väntehem m. m.....	603	1 314	1 265	1 423
Viss ersättning till barnbördshuset i Lund	1	1	1	1
Summa	18 693	8 793	8 839	8 833	8 371	8 711	9 523	11 575	12 915	15 391	16 323	15 095
<i>Universitetssjukhusen m. m.</i>	1 172	1 520	1 506	999	890	1 131	1 643	3 750	4 640	8 337	10 307	11 555
<i>Sinnessjukvårdsanstalter m. m.</i>												
Statens sinnessjukhus.....	5 15 031	7 14 876	11 14 085	11 14 46	12 370	10 23 798	25 130	26 648	28 228	35 513	38 124	40 280
Utrustning av nya sinnessjukhus m. m....						727	266	252	230	116	152	

Tab. fortsätter å nästa sida.

Tab. 46. Landstingens utgifter för hälso- och sjukvård åren 1930—1940.

Källa: Kommunernas finanser.

1	2	3			4			5			6			7			8			9			10			11			12			13			14			15			16			17		
		Inkomster i 1000-tal kronor			Särskild inkomst (ej skatier och statsbidrag)			Summa inkomst (ej skatier)			Lasarett och sjukstugor			Epidemijukvård			Tuberkulosvård			Andra sjukhus			Annan hälso- och sjukvård			Summa anskaffning			Summa övrigt			Totalsumma			Utgifter över inkomster											
		Statsbidrag	Särskild inkomst	Summa inkomst	Anskaffning	övrigt	Summa	Anskaffning	övrigt	Summa	Anskaffning	övrigt	Summa	Anskaffning	övrigt	Summa	Anskaffning	övrigt	Summa	Anskaffning	övrigt	Summa	Anskaffning	övrigt	Summa	Anskaffning	övrigt	Summa	Anskaffning	övrigt	Summa	Anskaffning	övrigt	Summa	Anskaffning	övrigt	Summa	Anskaffning	övrigt	Summa						
1930	7 562	15 626	23 188	5 609	29 811	886	3 078	2 374	10 312	1	2 1231	3 271	1 8869	2 47 703	56 572	33 384																														
1931	6 541	15 892	22 433	5 006	30 137	908	2 777	1 964	10 761	1	1 805	3 249	1 7 878	2 48 789	56 667	34 234																														
1932	6 577	16 934	23 511	4 109	30 979	1 152	2 650	963	11 171	1	1 716	3 286	1 6 224	2 49 802	56 026	32 515																														
1933	6 227	17 074	23 301	1 604	30 273	101	2 638	280	11 295	1	1 640	3 291	1 1 985	2 49 137	51 122	27 821																														
1934	6 858	17 449	24 307	3 701	31 716	50	2 903	125	11 122	1	1 492	3 276	1 3 876	54 387	30 080																															
1935	6 361	17 758	24 119	3 701	33 412	53	3 021	873	11 676	14	1 510	3 295	8 057	60 971	36 852																															
1936	6 761	18 671	25 432	9 985	35 766	30	2 989	2 130	11 860	32	1 888	3 345	12 177	55 848	42 593																															
1937	6 514	19 414	25 928	12 141	40 970	230	4 021	1 549	12 739	338	1 844	3 483	14 253	63 057	77 310	51 352																														
1938	9 919	18 886	28 805	13 904	46 419	306	5 063	1 907	13 349	35	1 970	6 247	16 152	73 048	89 200	60 395																														
1939	12 146	19 917	32 063	15 720	53 234	225	6 208	1 046	14 651	546	2 248	8 565	17 537	84 906	102 443	70 380																														
1940	13 265	20 793	34 058	13 838	58 846	599	5 959	1 712	15 743	321	2 740	10 732	16 470	94 030	110 490	76 452																														

¹ För åren 1930—1934 saknas särskild uppgift om anskaffning för andra sjukhus. — ² För åren 1930—1934 är anskaffning för andra sjukhus medräknad i kolumn 12.

Tab. 47. Kommunernas utgifter för hälso- och sjukvård åren 1930—1940.

Källa: Kommunernas finanser.

1	2	3	4	5	6	7	8
Å r	I 1 000-tal kronor						Utgifter över inkomster ¹
	Inkomster			Utgifter			
	Stats- bidrag	Särskilda inkomster (ej skatter och stats- bidrag)	Summa inkomster (ej skatter) ¹	Anskaffning	Övrigt	Summa utgifter ¹	
1930	1 903	8 858	10 871	3 101	35 319	38 640	27 769
1931	1 994	10 023	12 127	8 608	37 065	45 877	33 750
1932	2 204	13 260	15 579	11 661	38 435	50 308	34 729
1933	2 444	9 992	12 571	4 849	39 342	44 415	31 844
1934	3 747	10 491	14 370	4 151	39 422	43 782	29 412
1935	4 388	11 232	15 670	6 735	41 881	48 843	33 173
1936	4 893	12 318	17 309	4 715	46 903	51 846	34 537
1937	4 957	13 415	18 486	5 720	50 831	56 818	38 332
1938	5 799	15 170	21 082	16 738	54 333	71 345	50 263
1939	6 772	15 080	21 972	12 248	61 917	74 459	52 487
1940	6 782	17 564	24 449	8 504	66 859	75 680	51 231

¹ Här ingår även municipalsamhällen.

Tab. 48. Statens anslag för bidrag till stöd åt bostadsproduktionen åren 1933—1943. 1000-tal kronor.

Källa: Budgetredovisningen.

1	2	3	4	5
Budgetår	Bidrag till främjande av bostadsbyggan- det på lands- bygden ¹	Familjebidrag till barnrika familjer ²	Bidrag till uppförande av pensionärshem	Summa
1933/34	18 000	—	—	18 000
1934/35	3 8 000	—	—	8 000
1935/36	4 5 000	500	—	5 500
1936/37	4 5 500	650	—	6 150
1937/38	7 000	1 000	—	8 000
1938/39	4 000	1 500	—	5 500
1939/40	3 250	1 700	1 000	5 950
1940/41	3 750	2 400	500	6 650
1941/42	20 000	3 250	3 000	26 250
1942/43	5 000	4 500	3 000	12 500
1943/44	10 000	6 000	4 000	20 000

¹ Anslagen under de två första budgetåren avsedda jämväl för nybyggnadslån samt uppförda under titeln »Fonden för förlag till statsverket» och rubricerade »främjande av bostadsbyggnad».

² Förslagsanslag. Anslaget nuvarande titel: »främjande av bostadsförsörjningen för mindre bemedlade barnrika familjer».

³ Därav 1·5 milj. avsedda företrädesvis för lantarbetarbostäder.

⁴ » 1 milj. avsedd » » »

Tabell 49. Statens anslag för låneverksamhet till stöd för bostadsproduktionen åren 1933—1943. 1000-tal kronor

Källa: Budgetredovisningen.

1	2	3	4	5	6	7	8	9	10	11	12
Budgetår	Under statens utlåningsfonder				Under fonden för låneunderstöd				Summa för statens utlåningsfonder	Summa för fonden för låneunderstöd	Totalt
	Lånefonden för barnrika familjer	Lånefonden för bostadsbyggnade i städer och samhällen	Lånefonden för bostadsbyggnade på landsbygden	Statens bostättningslånefond	Tertiär-lån	Till-läggs-lån	Lån för uppförande och förbättring av lantarbetarbostäder	Lån för bostadsförbättrings-verksamhet			
1933/34	—	5 000	—	—	—	—	—	—	5 000	—	5 000
1934/35	—	—	—	—	—	—	—	—	—	—	—
1935/36	10 000	3 000	2 000	—	—	—	2 250	—	15 000	250	15 250
1936/37	15 000	2 000	2 000	—	—	—	2 300	—	19 000	300	19 300
1937/38	5 000	1 500	3 000	1 500	500	—	2 400	—	11 000	900	11 900
1938/39	—	1 000	3 000	6 000	500	—	2 500	—	10 000	1 000	11 000
1939/40	5 500	1 500	1 000	5 000	750	—	3 000	2 000	13 000	5 750	18 750
1940/41	20 000	15 000	3 500	4 000	16 000	—	—	2 500	32 500	18 500	51 000
1941/42	20 000	—	11 000	3 000	60 000	10 000	3 000	11 000	34 000	84 000	118 000
1942/43	22 500	—	—	6 000	35 000	25 500	—	—	28 500	60 000	88 000
1943/44	25 000	—	—	8 000	60 000	47 000	—	—	33 000	107 000	140 000

¹ Lån för vissa orter. I budgetredovisningen upptaget under fonden för låneunderstöd.
² Åren 1935/36—1938/39 upptogs dessa anslag under statens utlåningsfonder och rubricerades »Lånefonden för lantarbetarbostäder».

Tab. 50. Antalet personer med rabattkort för matfett och mjölk.¹

Källa: Kommersiella meddelanden.

Periodens nr	Kortets giltighetstid		Antal personer i 1000-tal med rabattkort ¹ för		I % av folkmängden	
	Matfett	Mjölk	Matfett	Mjölk	Matfett	Mjölk
1	18/11 40—25/5 41	—	2 637	—	40·8	—
2	26/5 41—3/12 41	9/6 41—21/12 41	2 733	855	42·3	13·2
3	4/12 41—2/12 42	22/12 41—20/12 42	3 244	1 626	50·2	25·2
4	3/12 42—20/11 43	21/12 42—20/11 43	2 734	1 553	42·3	24·0
5	30/11 43	30/11 43	2 420	1 492	37·5	23·1

¹ Antalet rabattberättigade personer, sådant det framgår av det vid slutet av resp. giltighetsperiod redovisade eller uppskattade antalet utelöpande kort.

Tab. 51. Statens kostnader för prisrabatterna.

Källa: Kommersiella meddelanden.

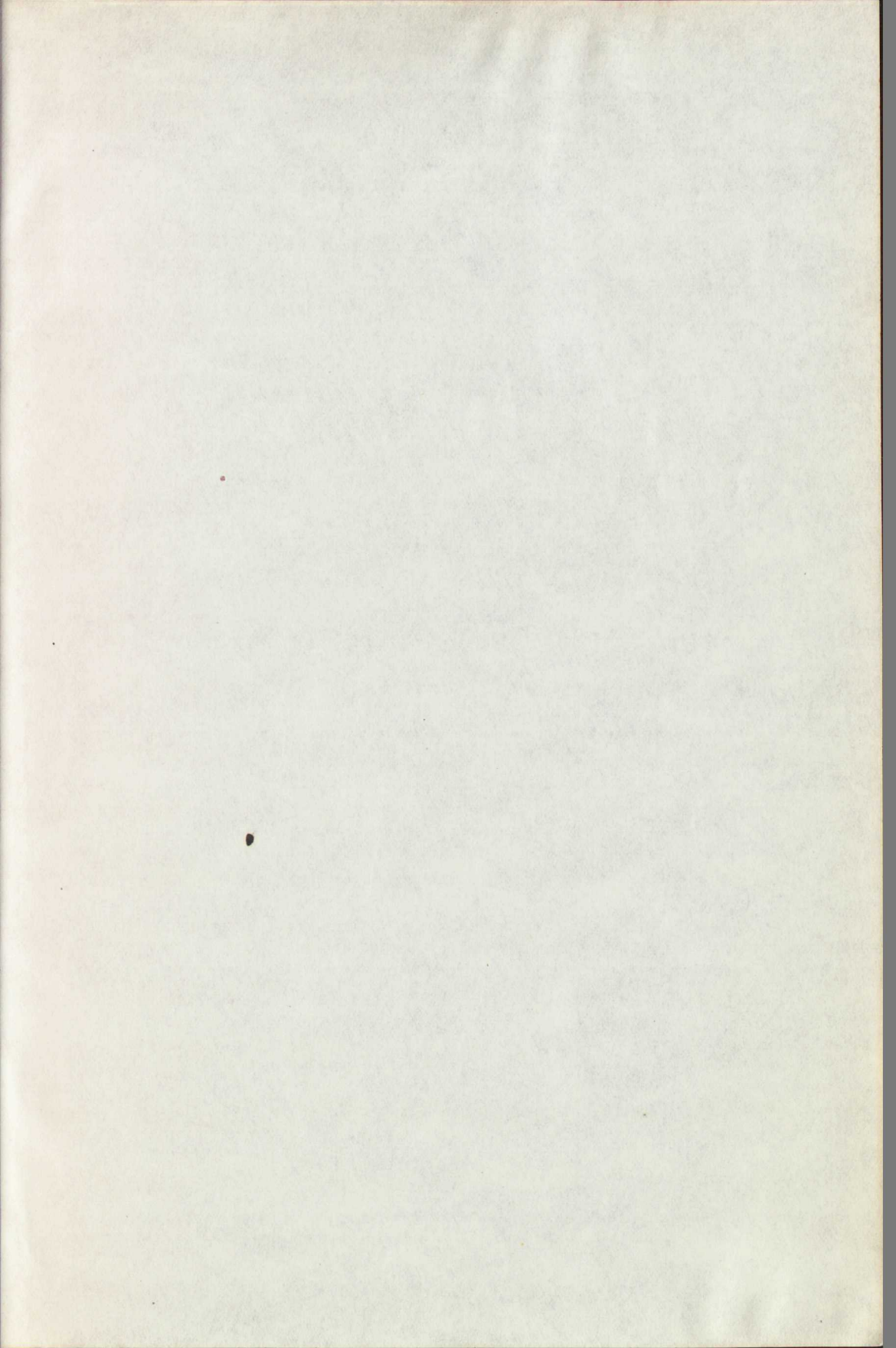
Å r	Statens kostnader i 1000-tal kronor			
	per 4-veckorsperiod		uppskattad årskostnad	
	Matfett	Mjök	Matfett	Mjök
1940	¹ 1 183	² —	—	² —
1941	4 042	1 166	52 546	15 158
1942	4 653	1 859	60 489	24 167
1943	³ 5 371	³ 2 886	69 823	37 518

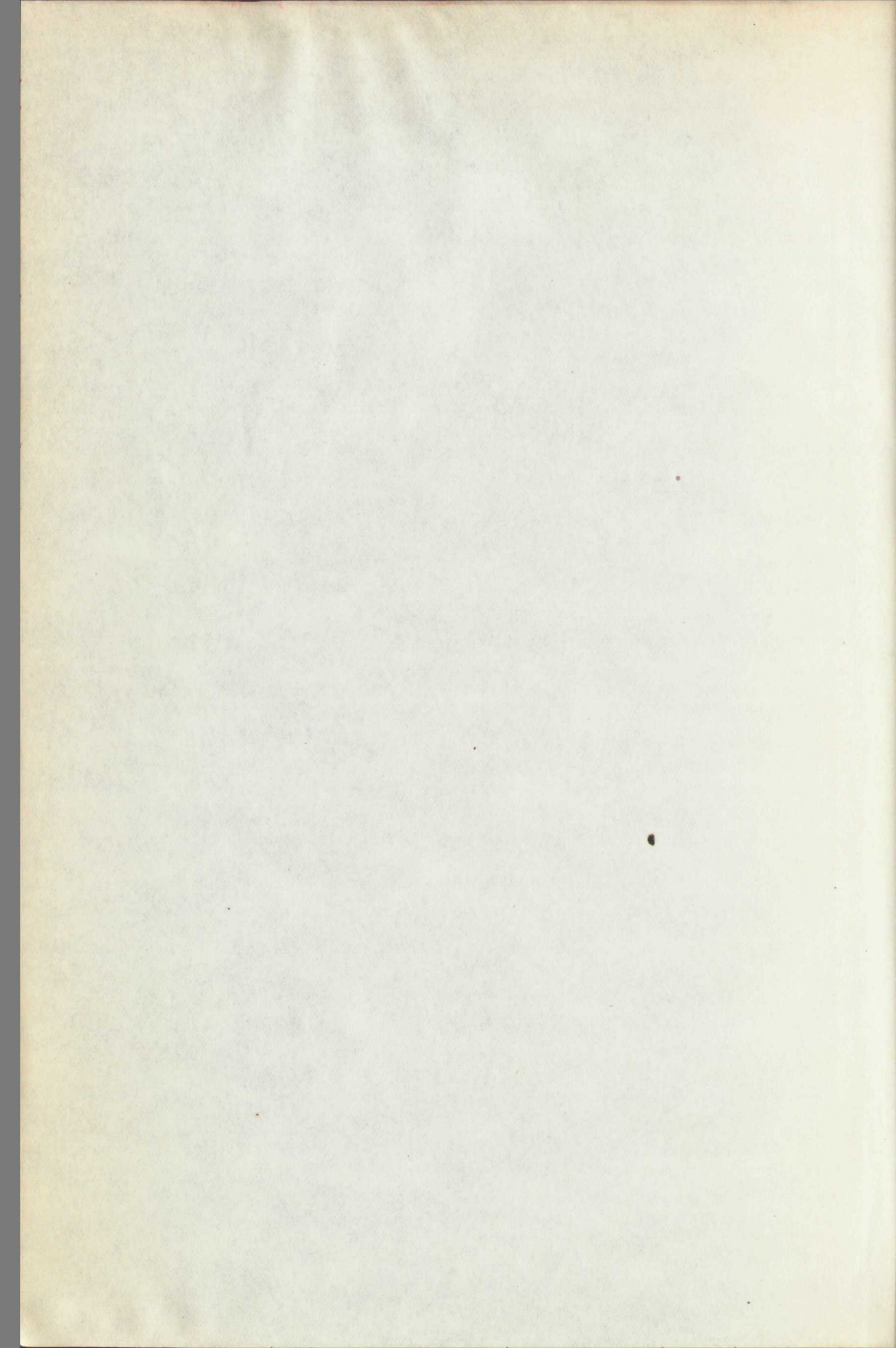
¹ Fr. o. m. den 18/11.
² Fr. o. m. den 9/6.
³ T. o. m. den 29/11.

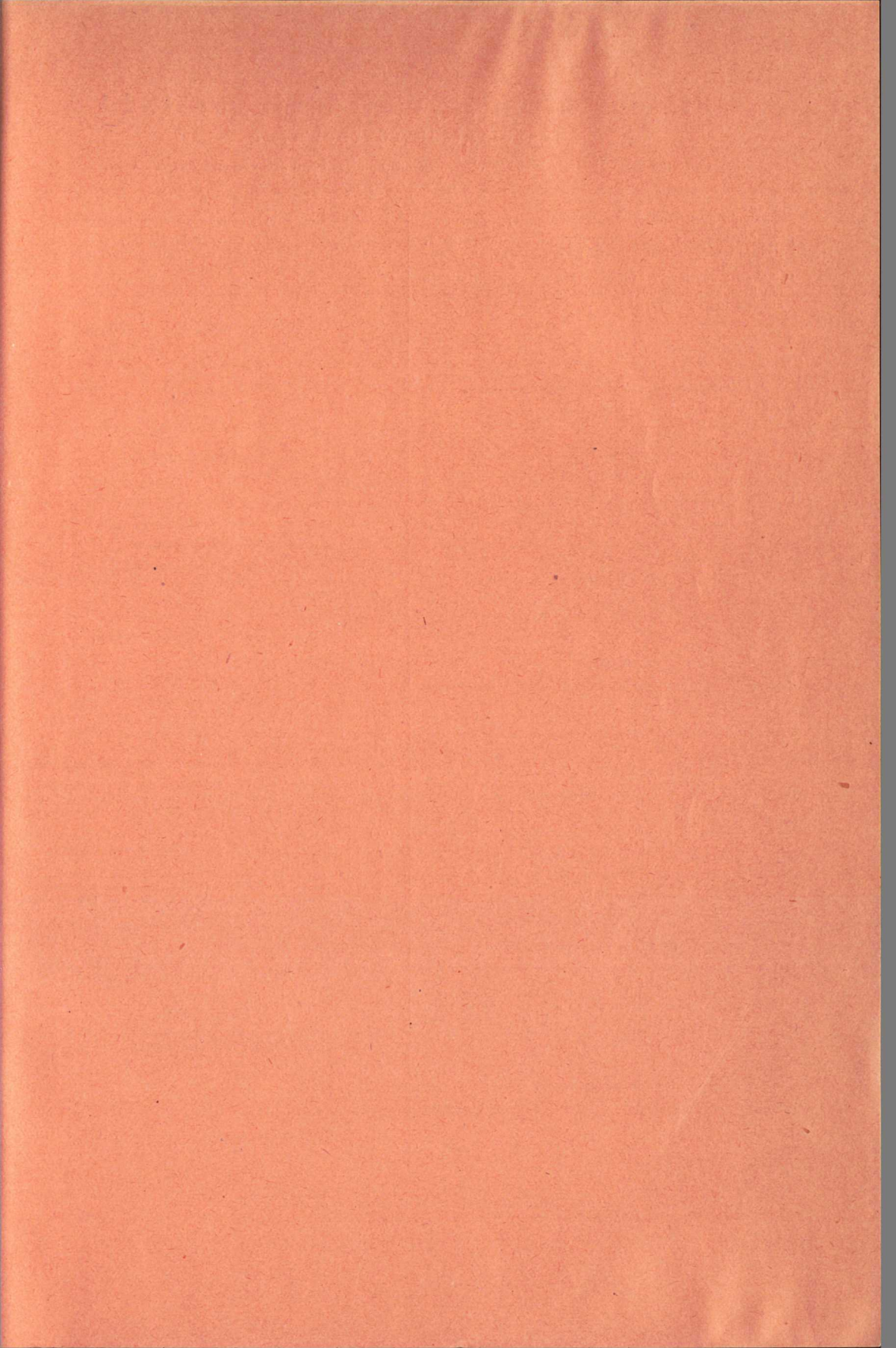
Tab. 51. Nationskostnader for granskogsskogsbruk

Källa: Kommunstyrelsen i Skellefteå kommun

År	Nationskostnader i 1000-kr kronor			
	För skogsbruk		Sannolikt förbrukat	
	Material	Arbete	Material	Arbete
1950	11 700	1 100	10 100	1 100
1951	14 000	1 100	12 500	1 100
1952	15 500	1 100	14 000	1 100
1953	17 000	1 100	15 500	1 100







Statens offentliga utredningar 1944

Systematisk förteckning

(Siffrorna inom klammer beteckna utredningarnas nummer i den kronologiska förteckningen.)

Allmän lagstiftning. Rättsskipning. Fångvård.

Processlagberedningens förslag till lag om införande av nya rättegångsbalken m. m. 1. Lagtext. [9] 2. Motiv m. m. [10]
Betänkande med förslag rörande revision av lagstiftningen om kvinnas behörighet att innehava statstjänst och annat allmänt uppdrag. [24]

Statsförfattning. Allmän statsförvaltning.

Betänkande med förslag ang. revision av riksdagens arbetsformer. [8]

Kommunalförvaltning.

Promemoria med förslag till lag med bestämmelser om allmänna behörighetsvillkor för vissa kommunala uppdrag m. m. [4]

Statens och kommunernas finansväsen.

Politi.

Betänkande ang. nykterhetstillståndet under krigsåren. [3]

Nationalekonomi och socialpolitik.

Utredningar ang. ekonomisk efterkrigsplanering. 1. [7] 2. [12] 3. [13] 4. [14] 5. [25]
Statsmakterna och folkhushållningen under den till följd av stormaktskriget 1939 inträdda krisen. Del 4. Tiden juli 1942—juni 1943. [11]
Socialvårdskommitténs betänkande. 7. Utredning och förslag ang. lag om allmän sjukförsäkring. [15] 8. Kostnadsberäkningar ang. lag om allmän sjukförsäkring. [16]
Befolkningspolitik i utlandet. [26]
Socialvårdens omfattning och kostnader efter 1930. [33]

Hälsa- och sjukvård.

1941 års reumatikervårdssakkunnigas betänkande. Del 2. Utredning och förslag rörande behovet av och formen för statligt understöd till utbyggande inom landets sjukvårdsväsen av efterbehandling och konvalescentvård. [28]
Ungdomsvårdskommitténs betänkande 1 med utredning och förslag ang. psykisk barna- och ungdomsvård. [30]

Allmänt näringsväsen.

Betänkande med utredning och förslag ang. rätten till vissa uppfinningar m. m. [27]

Fast egendom. Jordbruk med binäringar.

Jordbruksbefolkningens levnadskostnader. [1]
Betänkande med förslag till byordningar och instruktioner för ordningsmännen i lappbyarna. [6]

Vattenväsen. Skogsbruk. Bergsbruk.

Industri.

Handel och sjöfart.

Kommunikationsväsen.

Betänkande med förslag till vägtrafikstadga m. m. [18]
Slututlåtande avgivet av besparingsberedningens järnvägs-sakkunniga. [32]

Bank-, kredit- och penningväsen.

Försäkringsväsen.

Kyrkoväsen. Undervisningsväsen. Andlig odling i övrigt.

Betänkande med förslag till åtgärder för främjandet av litteraturtjänsten inom de tekniska fackområdena. [17]
Om inrättande av ett samhällsvetenskapligt forskningsråd. [19]
1940 års skolutrednings betänkanden och utredningar. 1. Skolan i samhällets tjänst. [20] 2. Sambandet mellan folkskola och högre skola. [21] 3. Utredning och förslag ang. vidgade möjligheter till högre undervisning för landsbygdens ungdom. [22] Bilaga 3. Förhandlingarna vid sammanträde den 15—17 juni 1943 med 1940 års skolutrednings rådgivande nämnd. [23]
Socialutbildningssakkunniga. 1. Utredning och förslag rörande den högre socialpolitiska och kommunala utbildningen. [29]
Ungdomsvårdskommitténs betänkande 2 med utredning och förslag ang. stöd åt ungdomens föreningsliv. [31]

Försvarsväsen.

Betänkande med förslag ang. långtjänstunderbefäl m. m. [2]
Betänkande med förslag till civilförsvars lag m. m. [5]

Utrikes ärenden. Internationell rätt.