



**National Library
of Sweden**

Denna bok digitaliserades på Kungl. biblioteket år 2012

STATENS OFFENTLIGA UTREDNINGAR 1932:39
JORDBRUKSDEPARTEMENTET



SOCIALA JORDUTREDNINGENS
B E T Ä N K A N D E

MED FÖRSLAG TILL KUNGÖRELSE ANGÅENDE BESTÄMMELSER OM
BEVILJANDE AV UPPSKOV FÖR EGNAHEMSLÅNTAGARE
ATT ERLAGGA RANTA OCH AMORTERING
Å EGNAHEMSLÅN,

avgivet den 27 december 1932

S T O C K H O L M

1 9 3 2

Statens offentliga utredningar 1932

Kronologisk förteckning

1. Sociala jordutredningens betänkande med förslag till vissa ändringar i den sociala arrendelagstiftningen. Marcus. 121 s. **Jo.**
2. Betänkande rörande erkännande och verkställighet av utländsk civildom. Av E. Marks von Würtemberg. Marcus. 43 s. **Ju.**
3. Luffförvarsutredningens betänkande. Utredning beträffande hemortens och civilbefolkningens skyddande vid luftanfall mot Sverige. Norstedt 139 s. **Fö.**
4. Dödlighetsantaganden för livränteförsäkring. Norstedt. 142 s. **H.**
5. Betänkande rörande frivilliga sammanslutningar mellan enskilda järnvägar i Skåne m. m. Beckman. 132 s. 2 bilagor. **K.**
6. Normalförslag till byggnadsordningar m. m. 1. Byggnadsordning för stad, köping och större municipalsamhälle. Marcus. 37 s. **K.**
7. Normalförslag till byggnadsordningar m. m. 2. Byggnadsordning för mindre municipalsamhälle. Marcus. 27 s. **K.**
8. Normalförslag till byggnadsordningar m. m. 3. Byggnadsordningar och utomplansbestämmelser för landsbygden. Marcus. 18 s. **K.**
9. Normalförslag till byggnadsordningar m. m. 4. Bilagor till normalbyggnadsordningar för städer och för landsbygden. Marcus. 32 s. **K.**
10. Jordbruksutredningens betänkanden. 6. Promemoria rörande inkomstutvecklingen inom Sveriges jordbruk i jämförelse med i andra näringsgrenar och dess sammanhang med lönepolitiken. Beckman. 52 s. **Jo.**
11. Normalförslag till provisoriska byggnadsföreskrifter. Marcus. 10 s. **K.**
12. Jordbruksutredningens betänkanden. 7. Betänkande angående åtgärder för lindrande av jordbrukets kreditvärigheter. Beckman. 99 s. **Jo.**
13. Skatteutjämningsberedningen 1. Statistisk utredning angående det kommunala skattetrycket. Av E. Ahlberg. Norstedt. 85, 560 s. **Fi.**
14. Jordbruksutredningens betänkanden. 8. Arbetarfrågan inom det svenska jordbruket. Av B. Nyström. Beckman. 111 s. **Jo.**
15. De ekonomiska verkningarna för sjöfarten av 1928 års lotsförfattningssakkunnigas förslag till lotsavgifter. Norstedt. 38 s. **H.**
16. Lagberedningens förslag till revision av ärvdabalken. 4. Förslag till lag om boutredning och arvskifte m. m. Norstedt. 689 s. **Ju.**
17. Utredning och förslag rörande ändrade grunder för biskoparnas avlöning och därmed sammanhängande frågor. Idun. 262 s. **E.**
18. Utredning rörande motorfordonsbeståndet i Sverige. Marcus. 50 s. **K.**
19. 1930 års pensionssakkunniga. Betänkande med förslag till reglemente angående tjänstepension för tjänstemän, tillhörande den civila statsförvaltningen, m. m. Norstedt. (2), 211 s. **Fi.**
20. Betänkande med förslag till förordning angående handel med farmaceutiska specialiteter. Marcus. 99 s. **S.**
21. Betänkande med förslag till lag om allmänna vägar och lag om vägdistrikt m. m. Norstedt. 223, xv, 171 s. **K.**
22. 1930 års pensionssakkunniga. Betänkande med förslag till reglemente angående tjänstepension för arbetare i statens tjänst. Norstedt. 37 s. **Fi.**
23. Utredning och förslag angående de civila tjänsteläkarnas ställning i städer och stadsliknande samhällen. Beckman. 206 s. **S.**
24. Normalbestämmelser för leverans och provning av cement (cementbestämmelser) samt för byggnadsverk av betong och armerad betong (betongbestämmelser) [fjärde upplagan] jämte tillägsbestämmelser [tredje upplagan]. Norstedt. 44 s. **K.**
25. Statens organisationsnämnd. Betänkande med plan för statens byggnadsverksambet under närmast kommande tioårsperiod. Marcus. 125 s. **Fi.**
26. Uppskattning av Sveriges skogstillgångar, verkställd åren 1923—1929. Norstedt. 255, 215 s. **Jo.**
27. Betänkande angående reformering av vkarialssystemet vid häradsrätterna. Marcus. 27 s. **Ju.**
28. Lantmätarelönesakkunnigas utredning och förslag beträffande lantmäterikontorens organisation. Marcus. 186 s. **Jo.**
29. Promemoria angående lagstiftning om vissa straffprocessuella tvångsmedel. Norstedt. 57 s. **Ju.**
30. 1932 års banksakkunniga. Betänkande med förslag till lag om ändring i vissa delar av lagen den 22 juni 1911 (nr 74) om bankförlorelse m. m. Marcus. 116 s. **Fi.**
31. Läroverksakkunniga. Betänkande med förslag till undervisningsplaner för rikets allmänna läroverk och de kommunala mellanskolorna m. m. Norstedt. xj, 454 s. **E.**
32. Betänkande med förslag till lag om vissa ändringar i förordningen angående patent m. m. Marcus. 76 s. **H.**
33. Sociala jordutredningens betänkande med förslag till åtgärder för beredande av ökade möjligheter för mindre bemedlade personer att erhålla egna jordbruk. Marcus. 84 s. **Jo.**
34. Betänkande med förslag angående omorganisation av väg- och vattenbyggnadsstyrelsen jämte därmed sammanhängande spörsmål. Heggström. 108 s. **K.**
35. Betänkande med förslag till ändrade bestämmelser angående tillsättning av prästerliga tjänster. Heggström. 215 s. **E.**
36. 1928 års pensionsförsäkringskommitté och organisationsakkunniga. Statistiska undersökningar samt kostnadsberäkningar m. m. Del 2. Norstedt. x, 249 s. **S.**
37. Betänkande angående skyddskoppypningen. Beckman. 131 s. **S.**
38. Statens organisationsnämnd. Betänkande med förslag rörande arbetsuppgifterna för och organisationen av rikets landkarteverk. Marcus. 95 s. **Jo.**
39. Sociala jordutredningens betänkande med förslag till kungörelse angående bestämmelser om beviljande av uppskov för egnahemsäntagare att erlagga ränta och amortering å egnahemslån. Marcus. 24 s. **Jo.**
40. Normalförslag till gatukostnadsbestämmelser enligt 49 § stadsplanlagen. Marcus. 23 s. **K.**

Ann. Om särskild tryckort ej anges, är tryckorten Stockholm. Bokstäverna med fetstil utgöra begynnelsebokstäverna till det departement, under vilket utredningen avgivits, t. ex. **E.** = ecklesiastikdepartementet, **Jo.** = jordbruksdepartementet. Enligt kungörelsen den 3 febr. 1922 ang. statens offentliga utredningars yttre anordning (nr 98) utgivas utredningarna i omslag med enhetlig färg för varje departement.

STATENS OFFENTLIGA UTREDNINGAR 1932:39

JORDBRUKSDEPARTEMENTET



SOCIALA JORDUTREDNINGENS
B E T Ä N K A N D E

MED FÖRSLAG TILL KUNGÖRELSE ANGÅENDE BESTÄMMELSER OM
BEVILJANDE AV UPPSKOV FÖR EGNAHEMSLÅNTAGARE
ATT ERLÄGGA RANTA OCH AMORTERING
Å EGNAHEMSLÅN,

avgivet den 27 december 1932

STOCKHOLM 1932
ISAAC MARCUS BOKTRYCKERI-AKTIEBOLAG



STATE OF NEW YORK
OFFICE OF THE COMMISSIONER OF EDUCATION



SOCIAL STUDIES

BETANKA

THE STATE OF NEW YORK OFFICE OF THE COMMISSIONER OF EDUCATION

ALBANY, N. Y.

1910

1910

1910

1910

Innehållsförteckning.

	Sid.
Skrivelse till Konungen	5
Förslag till kungörelse med bestämmelser om beviljande av uppskov för egnahemslåntagare att erlägga ränta och amortering å egnahemslån	7
Redogörelse för de åtgärder, som statsmakterna vidtagit under år 1932 för att hjälpa egnahemslåntagare under jordbrukskrisen.....	10
Yttrande från statens egnahemsstyrelse över vissa av sociala jordutredningen föreslagna grunder för moratorium åt egnahemslåntagare	11
Framställningar till statsrådet och chefen för jordbruksdepartementet från egnahemslåntagare i Breareds socken, Hallands län, och Ovanåkers socken, Gävleborgs län	14
Statens egnahemsstyrelsens utredning rörande exekutiva åtgärder m. m. i av- seende å egnahemslåntagare	18
Sociala jordutredningens motivering	20

Inhaltsverzeichnis

Seite 11

Seite 12

Seite 13

Seite 14

Seite 15

Seite 16

Seite 17

Seite 18

Seite 19

Seite 20

Seite 21

Seite 22

Seite 23

Seite 24

Seite 25

Seite 26

Seite 27

Seite 28

Seite 29

Seite 30

Seite 31

Seite 32

Seite 33

Seite 34

Seite 35

Seite 36

Seite 37

Seite 38

Seite 39

Seite 40

Seite 41

Seite 42

Seite 43

Seite 44

Seite 45

Seite 46

Seite 47

Seite 48

Seite 49

Seite 50

Seite 51

Seite 52

Seite 53

Seite 54

Seite 55

Seite 56

Seite 57

Seite 58

Seite 59

Seite 60

Seite 61

Seite 62

Seite 63

Seite 64

Seite 65

Seite 66

Seite 67

Seite 68

Seite 69

Seite 70

Seite 71

Seite 72

Seite 73

Seite 74

Seite 75

Seite 76

Seite 77

Seite 78

Seite 79

Seite 80

Seite 81

Seite 82

Seite 83

Seite 84

Seite 85

Seite 86

Seite 87

Seite 88

Seite 89

Seite 90

Seite 91

Seite 92

Seite 93

Seite 94

Seite 95

Seite 96

Seite 97

Seite 98

Seite 99

Seite 100

TILL KONUNGEN.

Jämlikt Kungl. Maj:ts bemyndigande den 4 december 1930 uppdrog statsrådet och chefen för kungl. jordbruksdepartementet åt ledamöterna av riksdagens första kammare, professorn K. G. Westman, lantbrukaren Elof B. Andersson i Fältenborg och jägmästaren C. G. L. H:son Tamm samt ledamöterna av riksdagens andra kammare, bankofullmäktigen P. E. Sköld och ombudsmannen H. Molander att verkställa de av riksdagen i skrivelse den 23 maj 1930, nr 276, ifrågasatta utredningar samt att därmed och med förslag i ifrågavarande ämnen inkomma till Kungl. Maj:t.

Nämnda kommitté, som antog namnet sociala jordutredningen, avgav den 5 december 1931 betänkande med förslag till vissa ändringar i den sociala arrendelagstiftningen (Statens offentliga utredningar 1932:1).

Sedan bankofullmäktigen Sköld den 24 september 1932 utnämnts och förordnats till statsråd och chef för kungl. jordbruksdepartementet, tillkallades den 26 i samma månad i hans ställe såsom ledamot av kommittén sekreteraren hos Svenska skogs- och flottningsarbetareförbundet redaktören Hemming Sten i Gävle.

Den 17 november 1932 avgav kommittén betänkande med förslag till bestämmelser angående egnahemslån åt samfällda jordbruk.

Den 5 december 1932 avgavs betänkande med förslag till åtgärder för beredande av ökade möjligheter för mindre bemedlade personer att er- hålla egna jordbruk. (Statens offentliga utredningar 1932:33.)

I sociala jordutredningens uppdrag ingår bland annat att undersöka förutsättningarna för bärighet av mindre jordbruk. Vid utredningsarbetet härutinnan har sociala jordutredningen haft anledning iakttaga, att den nuvarande ekonomiska krisen för ett betydande antal egnahemslåntagare medfört svårigheter att fullgöra ränte- och amorteringsskyldigheterna. Sociala jordutredningen vill i detta avseende erinra om de uppgifter, som särskilt för innevarande år utvisa, att hos vissa låneförmed-

lare egnahemslåntagare i rätt stort antal icke kunna fullgöra dessa skyldigheter liksom även om det stora behovet av stödlån, som framgått vid prövning av de inlämnade ansökningarna.

Till sociala jordutredningen har statsrådet och chefen för jordbruksdepartementet den 17 november 1932 remitterat för yttrande *dels* framställningar från egnahemslåntagare i Breareds socken, Hallands län, och i Ovanåkers socken, Gävleborgs län, angående nedskrivning av egnahemslåneskulder m. m., *dels* statens egnahemsstyrelsens utredning rörande exekutiva åtgärder m. m. i avseende å egnahemslåntagare.

Enligt sociala jordutredningens mening synes man nödgas räkna med att kristidens ekonomiska svårigheter ännu icke blivit övervunna och att för ett antal egnahemslåntagare även under kommande år svårigheter, som överstiga deras krafter, skola möta för att fullgöra ränte- och amorteringsskyldigheterna.

Sociala jordutredningen får härmed i underdånighet överlämna ett av motivering åtföljt förslag till kungörelse med villkor och bestämmelser för beviljande av uppskov åt egnahemslåntagare att erlægga ränta och amortering å egnahemslån. Vid uppgörande av detta förslag hava ovan nämnda till sociala jordutredningen remitterade handlingar beaktats.

Med Kungl. Maj:ts medgivande avlämnas detta betänkande tryckt.

Stockholm den 27 december 1932.

Underdånigst

K. G. WESTMAN

ELOF B. ANDERSSON

GUSTAF TAMM

HELMER MOLANDER

HEMMING STEN

Sture Centerwall.

Förslag

till

Kungörelse med bestämmelser om beviljande av uppskov för egnahemslåntagare att erlägga ränta och amortering å egnahemslån.

Häri genom förordnas som följer:

§ 1.

För att bringa egnahemslåntagare hjälp i ekonomiskt nödläge må, i den utsträckning, som må vara medgiven, samt i den ordning och under de villkor nedan sägs, innehavare av jordbrukslån eller bostadslån, som utlämnats från egnahemslånefonden, erhålla uppskov med ränta och amortering.

§ 2.

Uppskov må ej beviljas annan än den, som på grund av svårigheter, vilka icke äro självförvållade, befinnes vara i trängande behov av ekonomiskt bistånd, under förutsättning

att han kan antagas hava gjort vad på honom skäligen ankommit för att övervinna svårigheterna, genomföra egnahemsföretaget och behörigen sköta lägenheten;

att han synes äga goda förutsättningar att, om uppskov erhålles, kunna behålla lägenheten;

att han i övrigt befinnes vara förtjänt av bistånd.

§ 3.

Uppskov må beviljas en eller flera gånger under lånetiden, dock med högst så stort sammantaget belopp, att det icke överstiger en femtedel av egnahemslånets ursprungliga storlek. Uppskov må omfatta såväl ränta som amortering eller delar därav, ävensom restantier.

§ 4.

Belopp, med vars betalning uppskov beviljas, tillägges egnahemslånets stående del samt förräntas och återbetalas i enlighet med de grunder, som gälla beträffande nämnda del.

Därest så ske kan bör mellan låneförmedlare och egnahemslåntagare

överenskommelse träffas därom att uppskovsbeloppet skall inbetalas genom årliga amorteringar inom fem år från det sista inbetalningen å egnahemslånets amorteringsdel bort fullgöras.

Låneförmedlaren är skyldig att därutöver mottaga de amorteringar, som erbjudas.

§ 5.

Ansökan om uppskov göres av låntagare hos vederbörande egnahems-låneförmedlare. Sådan ansökan skall upprättas å formulär, som fastställts av statens egnahemsstyrelse. I ansökningen skall angivas det egnahemslån, som avses, samt anledningen till uppskovsansökningen.

Låneförmedlare äger att efter erforderlig utredning upptaga ansökan om uppskov till prövning. Uppskov, som låneförmedlaren förordat, skall för godkännande underställas statens egnahemsstyrelse på sätt styrelsen närmare bestämmer.

§ 6.

För skuldbelopp, som uppkommit genom uppskov, skall låntagare utfärda och till låneförmedlare avlämna skuldförbindelse, i vilken skola angivas det egnahemslån, till vars stående del skuldbeloppet skall läggas, tiden från vilken ränta å detsamma skall räknas, försäkran att mellan låneförmedlare och låntagare gällande kontraktsbestämmelser skola omfatta jämväl den ökning av lånet, som föranletts av uppskov, ävensom övriga lånevillkor.

För nu nämnt skuldbelopp skall lämnas säkerhet som låneförmedlare finner sig kunna godtaga.

Skuldförbindelse skall beträffande den ökning av egnahemsstatslån, som föranledes genom uppskov, utfärdas av låneförmedlare enligt formulär, som fastställs av statskontoret, och överlämnas till nämnda myndighet, därvid låneförmedlande bolag och förening jämväl skola till statskontoret avlämna säkerhet, som kan godkännas, för förbindelsens uppfyllande.

§ 7.

Till uppskov med restantier hänförligt belopp, som före uppskovets beviljande av låneförmedlare inbetalts till statskontoret, skall av statskontoret krediteras vederbörande låneförmedlare.

§ 8.

Det åligger egnahemsstyrelsen att årligen senast den 1 februari till statskontoret överlämna redovisning rörande uppskov, som beviljats under nästföregående år.

§ 9.

Beviljas å egnahemslån uppskov enligt denna kungörelse, ansvarar låneförmedlaren icke för förlust, som kan uppkomma på den del av lånet, vilken överskjuter egnahemslånets ursprungliga storlek.

I fråga om avskrivning av förlust, som till följd härav åsamkas statsverket, bestämmer Konungen.

§ 10.

Närmare föreskrifter rörande vad låneförmedlare i övrigt har att iakttaga i samband med prövning av ansökningar om uppskov må meddelas av statens egnahemsstyrelse.

Denna kungörelse träder i kraft den 1 maj 1933.

Redogörelse för de åtgärder, som statsmakterna vidtagit under år 1932 för att hjälpa egnahemslåntagare under jordbrukskrisen.

Från statsmakternas sida hava under år 1932 vidtagits vissa åtgärder för att hjälpa egnahemslåntagarna under den pågående jordbrukskrisen.

Sålunda har riksdagen för budgetåret 1932/1933 anvisat ett extra reservationsanslag å 1 100 000 kronor för utlämnande av stödlån till egnahemslåntagare. Närmare bestämmelser om utbekommande av dylika lån äro lämnade i kungl. kungörelsen den 17 juni 1932 (nr 296) om stödlån åt egnahemslåntagare.

Genom nådigt brev den 30 september 1932 har Kungl. Maj:t vidare förordnat, att sökande av stödlån till egnahemslåntagare, som av brist på förändamålet tillgängliga medel icke kunnat erhålla sådant stödlån och beträffande vilken anledning finnes antaga, att han må kunna ifrågakomma till erhållande av stödlån enligt de för stödlån till jordbrukare gällande grunder (kungl. kungörelsen den 30 juni 1932, nr 366, om ackordslån och stödlån till jordbrukare), skall av egnahemslåneförmedlare hänvisas att senast den 1 november 1932 hos vederbörande länenämnd för ackords- och stödlåneärenden göra ansökning om erhållande av stödlån till jordbrukare.

Efter medgivande av riksdagen har Kungl. Maj:t genom kungörelse den 17 juni 1932 (nr 247) förordnat att i fråga om statslån från egnahemslånefonden, som för år 1920 eller senare år beviljats eller beviljas för utlämnande av egnahemslån för jordbrukslägenheter, räntan skall för åren 1932 och 1933 nedsättas till 3·7 % å statslån, varför amorteringsskyldighet ej föreligger, och till 3·3 % å den stående delen av statslån, varför amorteringsskyldighet föreligger, allt under villkor att låneförmedlare medgiver innehavare av egnahemslån från ifrågavarande statslån enahanda nedsättning av räntan.

Genom beslut vid 1932 års riksdag har riksdagen bemyndigat Kungl. Maj:t att efter prövning i varje särskilt fall med hänsyn till föreliggande omständigheter bevilja förmedlare av lån ur egnahemslånefonden anstånd under högst 3 månader med erläggande helt eller delvis av föreskrivna ränte- och kapitalavbetalningar till fonden. Kungörelse härom har utfärdats den 17 juni 1932 (nr 248).

Yttrande från statens egnahemsstyrelse över vissa av sociala jordutredningen föreslagna grunder för moratorium åt egnahemslåntagare.

Medd anledning av de svårigheter, som uppkommit för ett antal egnahemslåntagare att fullgöra deras ränte- och amorteringsskyldighet, ansåg sociala jordutredningen önskvärt att åstadkomma utredning rörande möjligheterna att medgiva egnahemslåntagare att i trängande fall erhålla uppskov med skyldigheten att erlägga ränta och amortering. I skrivelse den 21 oktober 1932 till statens egnahemsstyrelse hemställde därför sociala jordutredningen, att egnahemsstyrelsen ville delgiva sociala jordutredningen styrelsens uppfattning rörande lämpligheten och den närreare utformningen av ett förslag, som i sina huvuddrag innebar följande:

I syfte att bereda egnahemslåntagare tillfälle att erhålla uppskov med erläggande av annuitet skulle låneförmedlare kunna erhålla uppskov med honom åliggande återbetalning av utbetokmet egnahemsstatslån. Uppskov skulle beviljas egnahemslåneförmedlare för lika stort belopp som det, för vilket han efter prövning av behovet beviljat egnahemslåntagare uppskov. Uppskov skulle kunna beviljas låneförmedlare endast under förutsättning att statens egnahemsstyrelse funnit egnahemslåntagarens ansökan om uppskov grundad och hans behov därav så trängande att det borde tillgodoses inom ramen av det i statsbudgeten upptagna belopp, vartill enligt statsmakternas beslut uppskovsansökningar sammanlagt högst finge bifallas. Då det vore tänkbart att egnahemslåneförmedlare av hänsyn till ränteförlust, som möjligen i visst fall kunde åsamkas honom genom meddelande av uppskov, skulle förändras vägra bifalla låntagares ansökan om uppskov, ifrågasattes, att staten borde hålla honom skadeslös för den ränteförlust, som han kunde styrka sig haava lidit. Uppskov skulle kunna beviljas varje låntagare för ett år i sänder, sammanlagt för högst fem år. Ett uppskovsbeslut skulle innebära, att amorteringstiden skulle förlängas med ett år. I fråga om ett uppskovsbesluts ytterligare innehåll föreläge två möjligheter. Den ena vore, att beslutet innebure, att annuitetsplanen i dess helhet utan någon ändring i densamma förskötes ett år framåt i tiden. Den andra möjligheten vore, att ett uppskovsbeslut hade den verkan, att den ränta, som skulle erläggs ett år men ej erlades till följd av meddelat uppskov, från förfallodagen inräknades i och tillades kapitalskulden, vilket medförde att ny plan måste uträknas från och med nästa år för annuiteterna å det sålunda höjda kapitalbeloppet. Formella hänsyn syntes icke böra möta för att de lättnader, som medgaves innehavare av jordbrukslån, bereddes innehavare av bostadsegnahemslån, därest vid prövning lika starka sociala skäl befunnes tala därför.

I skrivelse den 25 oktober 1932 anförde egnahemsstyrelsen med anledning härav följande:

Till en början ville egnahemsstyrelsen framhålla, att styrelsen ännu icke kunnat bilda sig någon bestämd uppfattning om resultatet av de stödåtgärder, som i dagarna vidtagits med tillämpning av dels kungörelsen den 17 juni 1932 om stödlån till egnahemslåntagare (nr 296) och dels kungörelsen den 30 i samma månad om ackordslån och stödlån till jordbrukare (nr 366). Vidare avvaktade egnahemsstyrelsen infortrade uppgifter från egnahemslåneförmedlarna i anledning av Kungl. Maj:ts remisser angående exekutiva åtgärder m. m. i avseende å egnahemslåntagare ävensom angående framställningar från vissa egnahemslåntagare om hjälpåtgärder. I anseende till berörda omständigheter kunde egnahemsstyrelsen icke nu fastslå i vad mån extra ordinära åtgärder bleve framdeles nödvändiga till bistånd åt de låntagare, som kunde anses hava själva gjort vad på dem skäligen ankommit för övervinnande av de ekonomiska svårigheterna att genomföra egnahemsföretaget. Liksom egnahemsrörelsen över huvud taget byggde på såsom en första och ofrånkomlig förutsättning, att låntagare beflitade sig om att, så långt egen förmåga medgäve, reda sig själv, syntes det egnahemsstyrelsen angeläget, att staten trädde hjälpande emellan, där svårigheterna blivit den enskildes krafter övermäktiga. I likhet med sociala jordutredningen befarade även egnahemsstyrelsen, att jämväl under de närmaste åren de ekonomiska svårigheterna komme att i ett icke obetydligt antal fall överstiga låntagarnas krafter.

Såsom sociala jordutredningen i sin skrivelse antytt drabbade, enligt gällande bestämmelser, å egnahemslånerörelsen uppkommande förluster vederbörande egnahemslåneförmedlare. På grund av in-teckningsförordningens stadgande därom att den med in-teckning förenade förmånsrätten icke omfattade ränta för längre tid än två år, vore låneförmedlare nödgad att inom nämnda tidsrymd vidtaga åtgärder för att om möjligt hålla sig skadeslös. Tvånget till rättsliga åtgärder kunde givetvis under stundom föranleda låneförmedlare att tillgripa dylika åtgärder med påföljd att låntagare måste lämna lägenheten även i fall, där under förhandenvarande omständigheter möjligheten till annan utväg för låneförmedlaren vore icke blott önskvärd utan även tillräddlig för att öppna möjlighet för därav förtjänt låntagare att bibehållas vid lägenheten, därest hans ekonomiska ställning icke vore till den grad ohållbar att icke utsikt funnes till svårigheternas övervinnande genom statsingripande inom rimliga gränser. Låntagaren förutsattes också hava väl underhål-lit byggnader och väl hävdad jorden. För dylika fall syntes det egnahemsstyrelsen vara behjärtansvärt och till det allmännas bästa, att låneförmedlare sattes i tillfälle att begagna sig av annan utväg än omförmäl-da indrivningsåtgärder.

Egnahemsstyrelsen hade med denna begränsning av ytterligare hjälp-

åtgärder velat minska den verkliga fara för egnahemsverksamheten, som hotade, därest från statens sida ställdes i utsikt ekonomiskt stöd i sådan utsträckning att låntagare därav tillägnade sig den uppfattningen, att även om han själv underlåte att göra vad på honom ankomme, det allmänna trädde hjälpande emellan för att skydda honom i besittningen av lägenheten, eller med andra ord att låntagarens ansvarskänsla för de för egnahemmet ingångna förbindelserna så uppmjukades, att han utan uppjudande av egna krafter överlåte åt staten att bära svårigheterna. Nämda skäl av psykologisk art för återhållsamhet med statliga ingripanden i den enskilde låntagarens svårigheter torde böra tillmätas allt större vikt efter vad erfarenheten syntes giva vid handen ute i bygderna från under senaste tiden vidtagna extra ordinära stödåtgärder. Egnahemsinspektören hade i sin berättelse för 1931 särskilt uppmärksammat berörda avslappning i ansvarskänslan och framhållit vådorna därav. Egnahemsstyrelsens pågående granskning av stödlåneansökningar gäve även belägg för det berättigade uti sagda farhågor.

Egnahemsstyrelsen ville erinra därom att 1932 års riksdag beslutat nedläggning jämlikt kungl. kungörelsen den 17 juni 1932 (nr 247) av räntan för åren 1932 och 1933 å vissa egnahemslån. Vidare hade samma riksdag lämnat låntagarna lättnad i betalningsvillkoren från och med år 1933 genom bemyndigande för Kungl. Maj:t att efter prövning i varje särskilt fall bevilja låneförmedlare anstånd under högst tre månader med erläggande av ränte- och kapitalavbetalningar till egnahemslånefonden enligt kungl. kungörelsen den 17 juni 1932 (nr 248). Fortfarande saknade emellertid låneförmedlarna i regel ekonomiska möjligheter att utöver nämnda tid medgiva låntagarna utsträckt betalningstid i någon större omfattning.

Den av sociala jordutredningen i sådant syfte föreslagna anordningen med uppskov med erläggandet av ränta och amortering å lån syntes egnahemsstyrelsen vara tillrådlig, under förutsättning dock att densamma erhöles här ovan angivna begränsning till icke självförvållade fall av verkligt nödläge. Där låneförmedlare i dylikt undantagsfall funne sig stå inför nödvändigheten av att för bevarande av sin rätt mot låntagare tillgripa rättsliga åtgärder, skulle — enligt vad egnahemsstyrelsen i detta sammanhang ville föreslå icke blott med hänsyn till det aktuella nödläget utan ock såsom en för normala förhållanden till sin omfattning lämpligt avvägd nödfallsutväg — egnahemsstyrelsen bemyndigas att på framställning av vederbörande låneförmedlare och efter sorgfällig prövning av fallet medgiva låneförmedlaren att för undvikande av exekutiv åtgärd överhuvud eller till förekommande av exekutiv auktion å lägenheten bevilja antingen uppskov med inbetalningen eller avskrivning av beloppet i fråga, som finge avse ränta eller amortering. Staten måste därvid förutsättas hålla låneförmedlaren skadeslös för uppkommande förlust. Uppskov torde icke böra beviljas för mer än ett år i sänder.

Vid uppskov torde amorteringsperioden framflyttas ett motsvarande år, varigenom undginges upprättande av ny amorteringsplan. Enär beloppet av för ändamålet erforderliga statsmedel vore till sin storlek beroende på huru tiderna utvecklade sig i ekonomiskt hänseende, torde medlen böra anvisas såsom förslagsanslag.

Framställningar till statsrådet och chefen för jordbruksdepartementet från egnahemslåntagare i Breareds socken, Hallands län, och Ovanåkers socken, Gävleborgs län.

I skrivelse den 6 oktober 1932 till statsrådet och chefen för jordbruksdepartementet hemställde representanter för egnahemslåntagarna i Breareds socken, Hallands län, om *dels* avskrivning av egnahemslåntagarnas förfallna räntor och nedsättande av deras egnahemsskulder till ett belopp, som motsvarade lägenheternas taxeringsvärde, *dels* moratorium för egnahemslåntagarna till den tid regering och riksdag fattat beslut i frågan, så att inga exekutiva åtgärder finge vidtagas på grund av ogulder ränta och amortering å egnahemslån eller ogulden premie å försäkring, som erhållits i samband med egnahemslån.

I skrivelse den 13 oktober 1932 till statsrådet och chefen för jordbruksdepartementet hemställde vidare representanter för egnahemslåntagarna i Ovanåkers socken, Gävleborgs län, om nedskrivning av deras egnahemslån till ungefärligen taxeringsvärdet samt, i avvaktan å beslut härom, om moratorium för oguldna räntor och amorteringar, så att utmätning av deras kreatur förhindrades.

Över dessa framställningar infordrade chefen för jordbruksdepartementet yttrande från statens egnahemsstyrelse.

I skrivelse den 15 november 1932 avgav egnahemsstyrelsen det begärda yttrandet. Vid detta vore fogade yttranden, som egnahemsstyrelsen inhämtat från samtliga hushållningssällskap ävensom från fyra enskilda låneförmedlare.

En sammanställning av hushållningssällskapens och de enskilda låneförmedlarnas yttranden utvisar följande.

Samtliga låneförmedlare hava uttalat sina betänkligheter gentemot ifrågasättande i framställningen från låntagarna i Breareds socken begärda extra ordinära stödaktion. Ingen låneförmedlare har förordat bifall till framställningen i dess förvarande omfattning. Enligt egnahemsnämnden i *Malmöhus* län vore en nedskrivning av egnahemsskulder till belopp, motsvarande fastigheternas nuvarande värde, vilka emellertid ingalunda alltid sammanfalla med deras taxeringsvärden, utan tveivel en verksam hjälp för låntagarna. Endast i vissa särskilda fall finner egnahemsnämnden i *Örebro* län det kunna vara skäl medgiva avkortning av egnahemslåneannuiteten. Egnahemsnämnden i *Västernorrlands* län anser som säkert, att vissa låntagare icke bliva hjälpta med åtgärder, som avse ökad skuldsättning. Samma egnahemsnämnd förordar införandet av ett ackordsförfarande.

Låneförmedlarna vitsorda, att egnahemsägarna fortfarande lida hårt under jordbrukskrisens betryck, men betona samtidigt, att detta är minst lika mycket förhållandet med skuldbelastade mindre jordbrukare i allmänhet. Sålunda meddelar egnahemsnämnden i *Stockholms* län, att ställningen för ett stort antal av länets låntagare kan anses vara sådan att extra ordinära åtgärder till deras hjälp torde komma att bli nödvändiga. Det synes *Kronobergs* läns egnahemsnämnd angeläget, att staten — efter individuell prövning och på sätt, som kan befinnas ändamålsenligt — lämna erforderlig hjälp åt de sämst ställda låntagarna. Likaså anför egnahemsnämnden för *Skaraborgs* län, att särskilda hjälpåtgärder äro påkallade för att låntagarna skola kunna reda sig. Egnahemsnämnden för *Kalmar läns norra del* framhåller, att enskilda låntagare redan nu kunna befinna sig eller inom den närmaste framtiden, om krisen fortsätter, komma att befinna sig i sådant läge, att hjälp är oundvikligen nödvändig, om de ej skola bli tvungna att lämna sina egnahem. Såvida icke krisen blir alltför svår och långvarig, synes, meddelar egnahemsnämnden i *Blekinge* län, flertalet egnahemsägare i länet hava utsikt att kunna fullgöra sina åttagna förbindelser. *Kristianstads* läns hushållningssällskaps egnahemsnämnd tror sig våga säga, att sedan våren 1932 en ej oväsentlig omsvängning till det bättre ägt rum i fråga om de ekonomiska förhållandena för det mindre jordbruket.

Tidpunkten för beslutande av åtgärder i enlighet med föreliggande framställning anses av låneförmedlarna i allmänhet olämplig med hänsyn till att resultatet av den pågående tilldelningen av stödlån bör avvaktas ävensom därtill att redan föreliggande beslut om ekonomiska lättnader för låntagarna ännu ej hunnit genomföras.

Med hänsyn till konsekvenserna uttala flera låneförmedlare sina farhågor om större skada än gagn av statligt bistånd i den begärda ordningen. Ett bifall till de framförda kraven skulle enligt egnahemsnämndens i *Gävleborgs* län åsikt medföra synnerligen allvarliga och djupgående konsekvenser. Egnahemsnämnden har redan nu mött den uppfattningen, att staten i högre grad än låntagaren bär ansvaret för egnahemsföretagets genomförande. Egnahemsnämnden i *Göteborgs och Bohus* län antecknar från vidtagna stödaktioner gjorda erfarenheter, att redan efter första tidningsnotis om förslag att bispringa låntagarna inbetalningarna av räntor och amorteringar minskas och reparationer å fastigheter underlätas i väntan på blivande statshjälp. Det värsta, som kan hända egnahemsverksamheten, framhåller *Norrbottnens* läns hushållningssällskaps egnahemsnämnd, torde vara, att den åsikten mera allmänt vinner insteg bland låntagarna, att staten såsom långgivare är skyldig att träda hjälpsamt emellan i kritiska situationer. Ett bifall till framställningen skulle, betonas egnahemsnämnden i *Kristianstads* län, innebära orättvis behandling av de låntagare, som lyckats i sina ansträngningar att fullgöra sina skyldigheter. Om egnahemsägarna, som åtnjuta förmånen av lån med lång amorteringstid och till låg ränta, skulle ytterligare gynnas med nu ifrågasatta förmåner, kunna, förklarar *Gotlands* läns egnahemsnämnd, övriga jordbrukare i lika bekymmersam ställning som egnahemslåntagarna med full rätt fordra att bli delaktiga av samma förmåner. Egnahemsnämnden i *Blekinge* län anför, att de begärda åtgärderna skulle innebära en skriande orättvisa mot den stora grupp av småbrukare, som äro likställda med egnahemsägarna i allt utom att de sakna förmånen av egnahemslån, ävensom att, därest åtgärderna genomföras, med största sannolikhet och med i vissa fall kanske lika starka skäl dylika framställningar kunna väntas från andra befolkningsgrupper. Egnahemsnämndens i *Jämtlands* län yttrande slutar med liknande uttalanden.

De låneförmedlare, som över huvud taget uttalat sig om sättet och formen för fortsatta hjälpåtgärder, framhålla alla såsom ett ofrånkomligt krav, att principen om individuell prövning under inga förhållanden bör få ersättas genom en generell utmätt statshjälp med exempelvis taxeringsvärdet såsom utgångspunkt. Rörande sättet för eventuellt statsingripande framdeles har egnahemsnämnden i *Upp-*

sala län funnit den genom förutsättningarna för erhållande av stödlån fastslagna principen vara lämplig. Jämväl för egnahemsnämnderna i *Älvsborgs* län vill det synas som om den av årets riksdag beträdda vägen med stödlån vore att föredraga i den mån ytterligare hjälp anses nödvändig. Liknande åsikter framföras av egnahemsnämnden i *Västernorrlands* län. *Gävleborgs* läns hushållningssällskaps egnahemsnämnd betonar, att eventuell hjälp icke må på något sätt sammankopplas med låntagarens sätt att fullgöra sina förpliktelser med avseende å egnahemslånen.

Beträffande generell hjälp åt jordbrukarna i gemen och egnahemslåntagare i synnerhet torde enligt egnahemsnämndens i *Gotlands* län uppfattning ingen annan väg vara framkomlig än genom höjning av priserna på jordbrukets produkter. Även om den ekonomiska ställningen bland egnahemslåntagarna liksom hos andra likställda företagare i många fall är ytterst svag, torde dock, anför egnahemsnämnden i *Västmanlands* län, svårigheterna näppeligen vara av den allmänna och ingripande omfattning, att desamma skulle påfordra åtgärder av den extra ordinära art, som här föreslagits. Helt visst är det angeläget, att åtgärder vidtagas i syfte att få till stånd en förbättring snarast möjligt, men böra enligt nämndens mening dylika anstalter i första hand avse att skapa ett förbättrat ekonomiskt läge för jordbruksnäringen i allmänhet, och synes det nämnden som om ansträngningarna i sådant syfte framför allt böra inriktas på ett skyndsamt upphjälpande av priserna på och avsättningsförhållandena för jordbrukets produkter. Liknande synpunkter anföras av *Skaraborgs* läns hushållningssällskaps egnahemsnämnd, som framhåller, att hjälpen åt låntagarna, så länge icke den enda verkliga och varaktiga ändringen till det bättre kan åvägabringas för såväl egnahemslåntagare med jordbruk som andra jordbrukare, nämligen genom åtgärder, som göra jordbruksnäringen bärig, bör ske på den redan inslagna vägen med stödlån.

Egnahemsnämnden i *Göteborgs* och *Bohus* län anser för sin del, att förekommande säraktioner för hjälp åt egnahemslåntagare helst böra undvikas.

Vad särskilt angår egnahemslåntagarna i Breareds socken meddelar egnahemsnämnden i *Hallands* län, att verkställd utredning visar, att ifrågavarande låntagares ställning visserligen är hårt ansträngd men likväl icke hårdare än för övriga egnahemslåntagare i länet utan snarare tvärtom. Enär egnahemsnämnden i *Gävleborgs* län anser hjälp i den form, låntagarna i Ovanåkers och Breareds socknar begärt, principiellt olämplig, anser nämnden sig, trots att särskilt två låntagares och framförallt en låntagares i Ovanåkers socken ställning ingalunda är lätt, böra avstyrka bifall till den från låntagarna i Ovanåkers socken gjorda framställningen.

För egen del anförde statens egnahemsstyrelse följande.

Styrelsen ville framhålla, att egnahemslåntagarna just nu icke syntes vara i sådant nödläge att åtgärder av i förevarande framställningar begärd omfattning kunde anses oundgängliga och att i allt fall den i framställningarna angivna ordningen i och för sig icke kunde anses tillräddig för en stödaktion, vilket även vore den bland låneförmedlarna allmänt rådande uppfattningen. Erfarenheten från den hos egnahemsstyrelsen pågående prövningen av beviljade stödlån motsade icke, såvitt av handlingarna kunnat bedömas, nämnda uppfattning om egnahemslåntagarnas ekonomiska ställning, ej heller den till departementschefen avlämnade statistiken över exekutiva åtgärder i avseende å egnahemslåntagarna och restantier å egnahemslåneuppbörden. Den omständigheten, att resultatet av låntagarna tilldelade stödlån ännu icke kunde bedömas samt att övriga utav årets riksdag fattade beslut i syfte att lätta egnahemslån-

tagarnas erläggande av räntor och amorteringar vore under genomförande, ävensom årets jämförelsevis goda skörd och de allvarliga strävanden, som kkommit till uttryck för att upphjälpa avsättningen av jordbrukets saluppreodukter, torde böra tagas i betraktande vid bedömandet av frågan om ytterligare stödåtgärder.

Åtskilliga egnahemsägare likaväl som andra skuldsatta jordbrukare befunno sig emellertid otvivelaktigt fortfarande i bekymmersamma ekonomiska omständigheter och därav förorsakade stora svårigheter att kunna fullgöra låneförbindelserna för innehavda fastigheter. Emellertid torde böra bemärkas, att egnahemsägarna i mycket stor utsträckning åtnjöte förmånen av fast reglerade statslån, under det att andra jordbrukare vore helt beroende av enskilda fordringsägare, som givetvis icke kunna förväntas erbjuda ens samma eftergivanden, som staten redan berett egnahemslåntagarna. Egnahemslånen vore oavhängiga den fria lånemarknadens högre räntesatser och taxeringsvärdet, vilkas växlingar andra låntagare alltid måste räkna med. Därest ytterligare hjälpåtgärder från statens sida utöver de beslutade stödlånen och andra lättnader för egnahemslåntagarna skulle komma i fråga, torde böra övervägas, huruvida icke vissa egnahemsägare komme att genom det allmännas försorg bliva orättvist tillgodosedda, enär nämnda företagare praktiskt taget arbetade under samma ekonomiska förhållanden som småbrukare i allmänhet, dock med den skillnad att de förra åtnjöte de med egnahemslånen förbundna förmånerna.

Egnahemsstyrelsen ansåge sig icke heller kunna underlåta att understryka den verkliga fara för egnahemsverksamheten, som hotade, därest av staten ställdes i utsikt ekonomiskt stöd i sådan utsträckning att låntagare därav tillägnade sig den uppfattningen, att även om han själv underlåte att göra vad på honom ankomme, det allmänna trädde hjälpande emellan för att skydda honom i besittningen av fastigheten, eller med andra ord att låntagarens ansvarskänsla för de för egnahemsföretaget ingångna förbindelserna så uppmjukades, att han utan uppjudande av egna krafter överlåte åt staten att bära krisens svårigheter. Nämnda skäl av psykologisk art för återhållsamhet med statliga ingripanden i den enskilde låntagarens svårigheter torde böra tillmätas stor vikt.

Även om sålunda det aktuella tidsläget icke syntes oundgängligen påkalla i och för sig icke tillrådlig statlig stödaktion i större omfattning, förutsåge likväl egnahemsstyrelsen, att oberoende av huru konjunkturer na för det mindre jordbruket utvecklade sig, vissa undantagsfall — till exempel på grund av sjukdom — kunde uppstå, för vilka måste tillskapas någon framkomlig väg för beredande av ekonomiskt bistånd från statens sida. Härpå funne dock egnahemsstyrelsen icke anledning att vidare ingå i detta sammanhang.

På grund av vad låneförmedlarna enligt ovan och i övrigt yttrat samt

med stöd av vad egnahemsstyrelsen här anført, funne egnahemsstyrelsen sig böra hemställa, att förevarande framställningar från egnahemslåntagare i Breareds socken av Hallands län och Ovanåkers socken, Gävleborgs län, icke måtte föranleda till någon departementschefens vidare åtgärd.

Statens egnahemsstyrelses utredning rörande exekutiva åtgärder m. m. i avseende å egnahemslåntagare.

I skrivelse den 12 oktober 1932 anmodade chefen för jordbruksdepartementet statens egnahemsstyrelse att efter erforderlig utredning inkomma med uppgifter för skilda låneförmedlare samt sammanställning därav rörande 1) de fall då exekutiva åtgärder under tiden den 1 januari—den 30 september 1932 vidtagits mot egnahemslåntagare a) efter framställning av låneförmedlaren och b) efter framställning av annan, jämte kortfattade uppgifter om orsaken till åtgärden; 2) de fall då egnahemslåntagare under sagda tid på grund av obestånd men utan att exekutiva åtgärder vidtagits måst lämna lägenheten; samt 3) omfattningen av restantierna å egnahemslån. I ovannämnda hänseenden borde tillika meddelas lämpligt jämförelsematerial från tidigare år.

Med skrivelse den 15 november 1932 inkom egnahemsstyrelsen med den begärda utredningen, omfattande 1) sammanställning av utmätningssärenden rörande egnahemsfastigheter, 2) sammanställning av konkursärenden och ärenden angående frivilliga överlåtelser av egnahemsfastigheter genom låneförmedlarnas medverkan på grund av låntagares obestånd, 3) sammandrag rörande försålda egnahemsfastigheter, 4) omfattningen av restantier samt 5) uppgifter angående uppbörden av räntor och amorteringar å egnahemslån, vilka uppgifter hämtats från 1931 års egnahemsutrednings handlingar.

I sin berörda skrivelse anförde egnahemsstyrelsen bl. a. följande.

Flertalet låneförmedlare ombesörjde själva uppbörden av räntor och amorteringar å egnahemslån — vanligen med anlitande av postverket. För övriga låneförmedlare ägde egnahemslåneuppbörden rum i samband med kronouppbörden. Beträffande utmätningssärendena hos de hushållningssällskap, vilkas uppbörd skedde genom länsstyrelserna, hade egnahemsstyrelsen erfarit, att inom Gotlands, Malmöhus och Jämtlands län landsfiskalerna i regel beslutat utmätning för restantier å egnahemslån utan att höra vederbörande hushållningssällskap. Från och med år 1932 hade emellertid Gotlands läns hushållningssällskap självt omhändertagit uppbörden. Jämväl i Västerbottens län hade landsfiskalerna på eget initiativ föranställt om utmätning för restantier. Numera hade dock på framställning av hushållningssällskapet landsfiskalerna i sistnämnda län anbefallts att härom först rådgöra med egnahems-nämnden. Utmätningssåtgärderna i Blekinge, Västernorrlands och Norrbottens län företoges i samråd med hushållningssällskapen. Detsamma vore vanligen förhållandet inom jämväl Gävleborgs län, där hushållningssällskapet i varje fall godkänt utmätningssärendets fullföljande.

Det jämförelsevis stora antalet inställda utmätningsärenden för vissa hushållnings-sällskap förklarades åtminstone delvis av egnahemsverksamhetens olika organisation hos skilda låneförmedlare. Där egnahemsombuden i socknarna anlätades i högre grad för verksamheten, gjordes genom ombuden också anmaningar till låntagarna om fullgörande av försummade inbetalningar å uppbörderna för undvikande av rättsliga åtgärder. Andra låneförmedlare nödgades i större utsträckning begagna sig av utmätning förfarandet för indrivningsändamål.

Uppgifterna om överlåtelse av egnahemsfastigheter på grund av låntagares obestånd imen utan vidtagande av exekutiva åtgärder torde mähända, enär någon bokföring häröver ej förekomme, vara något ofullständiga.

Redovisade restantibeloppen för Blekinge län kunde icke utan jämkning nedåt tagas ssåsom uttryck för verkligen uppkomna restantier. Ehuru egnahemsstyrelsen icke kunnat erhålla exakta siffror härutinnan, hade emellertid senare vid inspektion avsevärt lägre belopp konstaterats än som ifrågavarande till 1931 års egnahemsutredning avlämnade uppgifter utvisa. Numera uppdagade oegentligheter med räkenskapsföringen hos Östergötlands läns hushållningssällskaps egnahemsnämnd kunde möjligen hava gjort primäruppgifterna därifrån mindre tillförlitliga.

Medtan de till egnahemsutredningen avlämnade restantieuppgifterna hänförde sig till visst års upp börd jämte för tidigare år debiterad men ej influten upp börd, avsåge de av egnahemsstyrelsen infortrade uppgifterna beloppet vid viss tidpunkt av samtliga oguldna räntor och amorteringar. Uppgifterna vore sålunda icke likvärdiga. Enär låneförmedlarnas upp bördsterminer infölle å olika tider, måste givetvis med hänsyn till den fortgående indrivningen redovisade restantier vara mindre, i den mån upp börderna skett tidigare i förhållande till viss tidpunkt. De olika låneförmedlarnas uppgifter vore i anseende härtill fullt jämförliga endast för låneförmedlare med samma upp börd s ordning.

Av de vid egnahemsstyrelsens yttrande fogade sammanställningarna torde här böra återgivas följande:

Restantierna utgjorde beträffande lån, som utlämnats av hushållningssällskapen, vid nedanstående tidpunkter följande belopp:

den 1/1 1928 jordbrukslån	221 840 kr. (6·02 %)	bostadslån	44 487 kr. (3·09 %)
den 1/1 1929	» 252 034 » (6·03 %)	»	52 895 » (3·22 %)
den 1/1 1930	» 244 767 » (5·28 %)	»	58 080 » (3·07 %)
den 1/1 1931	» 327 035 » (6·54 %)	»	64 599 » (3·10 %)
den 1/1 1932	» 525 890 » (10·22 %)	»	101 091 » (4·60 %)

Motsvarande siffror voro beträffande lån, som utlämnats av de större enskilda låneförmedlarna:

den 1/1 1928 jordbrukslån	20 258 kr. (9·25 %)	bostadslån	11 774 kr. (3·63 %)
den 1/1 1929	» 27 166 » (11·21 %)	»	10 137 » (3·01 %)
den 1/1 1930	» 32 939 » (12·73 %)	»	12 015 » (3·42 %)
den 1/1 1931	» 41 349 » (15·26 %)	»	11 722 » (3·15 %)
den 1/1 1932	» 43 196 » (12·11 %)	»	10 768 » (2·65 %)

Antalet på grund av utmätning försälda lägenheter voro beträffande lägenheter, som belånats hos hushållningssällskapen:

år 1929	jordbrukslägenheter	103 (0·40 %)	; bostadslägenheter	22 (0·18 %)
år 1930	»	141 (0·50 %)	»	37 (0·27 %)
år 1931	»	135 (0·45 %)	»	32 (0·28 %)
år 1932 t. o. m. $\frac{30}{9}$	»	150 (0·47 %)	»	31 (0·19 %)

Motsvarande siffror voro beträffande lägenheter, som belånats hos de större enskilda låneförmedlarna:

år 1929	jordbrukslägenheter	1 (0·09 %)	; bostadslägenheter	1 (0·11 %)
år 1930	»	3 (0·28 %)	»	2 (0·22 %)
år 1931	»	4 (0·36 %)	»	3 (0·32 %)
år 1932 t. o. m. $\frac{30}{9}$	»	3 (0·26 %)	»	5 (0·30 %)

Antalet på grund av konkurs försålda lägenheter voro beträffande lägenheter, som belånats hos hushållningssällskapen:

år 1929	jordbrukslägenheter	13 (0·05 %)	; bostadslägenheter	1 (0·01 %)
år 1930	»	17 (0·06 %)	»	12 (0·09 %)
år 1931	»	31 (0·10 %)	»	12 (0·08 %)
år 1932 t. o. m. $\frac{30}{9}$	»	37 (0·12 %)	»	16 (0·10 %)

Motsvarande siffror voro beträffande lägenheter, som belånats hos de större enskilda låneförmedlarna:

år 1929	jordbrukslägenheter	0	bostadslägenheter	0
år 1930	»	2 (0·16 %)	»	1 (0·06 %)
år 1931	»	1 (0·08 %)	»	2 (0·11 %)
år 1932 t. o. m. $\frac{30}{9}$	»	3 (0·23 %)	»	0

Sociala jordutredningens motivering.

Den verkställda undersökningen har enligt sociala jordutredningens mening givit vid handen, att fall förekomma, då det är av behovet påkallat att, utöver vad redan åtgjorts, genom ytterligare stödåtgärder lämna hjälp till egnahemslåntagare, som utan eget förvällande råkat i sådant nödläge, att han icke är i stånd att uppfylla de förpliktelser, som han åtagit sig enligt egnahemslånekontraktet. För att bringa sådan egnahemslåntagare hjälp i hans ekonomiska svårigheter torde den lämpligaste vägen vara att i viss utsträckning medgiva honom uppskov med ränte- och amorteringsskyldigheten. Om låneförmedlaren vill undvika att hans förlust ökas utöver storleken av hans riskfond, tvingas han nämligen med nuvarande bestämmelser, även om han anser synnerligen ömmande skäl föreligga för anstånd med inbetalning, att med hänsyn till sina egna skyldigheter mot statsverket på laglig väg söka indriva sin fordran. Sociala jordutredningen vill erinra om bestämmelsen i 18 § 1 mom. in-

teckningsförordningen, att inteckning för fordran icke medför rätt till ränta för längre tid än 2 år före den dag utmätning sker eller konkurs börjas. Författningen ger rätt för långivaren att bevilja låntagaren anstånd med betalning skulle i många fall medföra, att en för tillfället nödställd låntagare likväl skulle kunna i fortsättningen bibehållas vid sin lägenhet. Uppskov skulle givetvis endast få förekomma i mycket ömmande fall och endast beträffande låntagare, som gjort sig förtjänt därav. Från statens sida får nämligen icke ställas i utsikt sådan uppmjukning av egnahemslånevillkoren, att låntagarens ansvarskänsla för ingångna förbindelser avtrubbas. Förutsättningarna för uppskov synas böra vara dels att låntagaren kan antagas hava gjort vad på honom skäligen ankommit för att övervinna svårigheterna, genomföra egnahemsföretaget och behörigen sköta lägenheten, dels att låntagaren synes äga goda förutsättningar att, om uppskov erhålles, kunna behålla lägenheten, dels ock att han i övrigt befinnes vara förtjänt av bistånd.

De åtgärder, som böra vidtagas för att bereda möjlighet för egnahemslåntagare att i särskilda fall erhålla uppskov, torde icke böra få rubba de för lånen gällande betalningsplanerna. Men även en sådan anordning, som utan att inverka på själva amorteringsplanen medför en mot antalet uppskovsår svarande förskjutning framåt av lånetiden, torde vara mindre lämplig. Särskilt för statskontorets del torde såväl den ena som den andra av dessa anordningar komma att förorsaka ett invecklat och tidsödande arbete med bokföringen av egnahemslånefonden. En genom uppskov framflyttad betalningstid för vissa enskilda lån skulle sålunda vid beräkning av ränta och amortering för statskontoret nödvändiggöra en uppdelning av de egnahemsstatslån, som beröras av uppskovsbeslutet, enär för den del av ett statslån, som bleve föremål för betalningsuppskov, ränta och amortering finge beräknas på annat sätt än för statslånebeloppet i övrigt.

Enligt sociala jordutredningens uppfattning torde endast någotdera av följande system böra komma i fråga, nämligen *antingen* att de belopp, med vars erläggande uppskov beviljats, få bilda en skuld för sig vid sidan av egnahemslånet, vilken skuld amorteras och förräntas på särskilt sätt, *eller* att den del av egnahemsstatslånet, som omfattas av uppskovsbeslutet, jämte upplupen ränta utbrytes och överföres för sammanläggning med egnahemsstatslånets stående del. Av dessa två möjligheter synes den sistnämnda vara att föredraga.

Att vid sidan av egnahemslånen tillskapa nya lån för hjälpändamål torde knappast vara den lämpligaste utvägen. Dels skulle ett isärhållande av de nya särskilda lånen medföra ett icke oväsentligt ökat arbete för långivarna, dels torde kunna befaras att utdelandet av nya särskilda lån kan skada den grundidé, på vilken egnahemsrörelsen bygger, nämligen att den, som genom statens hjälp beredes tillfälle att förvärva ett eget hem, bör i fortsättningen kunna reda sig själv.

Nu nämnda olägenheter torde åtminstone i viss mån komma att bortfalla, därest de belopp, med vars erläggande låntagaren erhåller anstånd, tilläggas redan befintligt egnahemslån. För att amorteringsplanerna ej skola behöva rubbas, böra beloppen läggas till lånens stående del.

Uppskov synes böra beviljas innehavare av såväl jordbruks- som bostadslån och bör kunna omfatta även delar av annuiteter. En och samma låntagare bör kunna erhålla uppskov vid mer än ett tillfälle, dock bör det sammanlagda belopp, med vars erläggande en låntagare skall kunna erhålla uppskov, begränsas till att i intet fall tillika med egnahemslånets obetalda del överstiga det värde, som av låneförmedlaren åsatts lägenheten vid lånets beviljande. Då högsta lånegränsen för jordbrukslägenheter är $\frac{5}{6}$ av lägenhetens åsatta värde, skulle sålunda $\frac{1}{3}$ eller 20 % av egnahemslånets storlek bliva det största sammanlagda belopp, som uppskovet kan komma att omfatta. Detta maximibelopp torde lämpligen böra stadgas i fråga om alla låntagare, även bostadslåntagare, och bör gälla även om därmed det å lägenheten satta värdet icke i varje fall uppnås. Då efter amorteringsskyldighetens inträdande annuiteten för egnahemslån, beviljade under åren 1905—1919, uppgår för jordbrukslån till 4 $\frac{8}{10}$ % och för bostadslån till 5 $\frac{3}{10}$ % av det beviljade lånet, för lån beviljade under åren 1920—1927 till resp. 5 $\frac{15}{100}$ och 5 $\frac{875}{1000}$ % samt för lån beviljade år 1928 och därefter till resp. 5 $\frac{3}{10}$ och 6 $\frac{2}{10}$ %, så skulle möjligheten för uppskov i allmänhet komma att omfatta sammanlagt ungefär fyra annuiteter för innehavare av jordbrukslån och tre och en halv annuiteter för innehavare av bostadslån. Alldenstund även före amorteringstidens inträde svårigheter kunna drabba låntagare av den art, att uppskov med betalningsskyldigheten kan finnas vara berättigat, synes uppskovsmöjligheten böra kunna få omfatta även denna tid. Likaså torde uppskov böra medgivas för gäldande av förefintliga restantier. Till uppskov med restantier hänförliga belopp, som före uppskovets beviljande av låneförmedlaren inbetalts till statskontoret, böra givetvis av statskontoret krediteras låneförmedlaren.

De uppskovsbelopp, som läggas till egnahemslånets stående del, torde böra förräntas efter samma räntefot, som gäller för den stående delen i övrigt.

För att genom ett exempel visa i vad mån en egnahemslåntagare blir betungad genom uppskov må anföras följande fall. För en låntagare kommer, sedan amorteringsskyldigheten inträtt, för den händelse uppskovsbeloppet uppgår till maximum eller 20 % av egnahemslånets, annuiteternas storlek beträffande 1905—1919 års lån att för både jordbruks- och bostadslån ökas med 0 $\frac{72}{100}$ % av det ursprungliga egnahemslånets, för 1920—1927 års lån att ökas för jordbrukslån med 0 $\frac{86}{100}$ % och för bostadslån med 0 $\frac{985}{1000}$ % samt för 1928 och senare års lån att ökas för jordbrukslån med 0 $\frac{9}{10}$ % och för bostadslån med 1 %.

Uppskovsbeloppet synes böra återbetalas inom tid, som är föreskriven

för egnahemslåns stående del. Såvitt möjligt bör mellan låneförmedlare och egnahemslåntagare överenskommelse träffas därom att uppskovsbeloppet skall inbetalas genom årliga amorteringar inom fem år från det sista inbetalningen å egnahemslånets amorteringsdel bort fullgöras. Givetvis bör gälla, att låneförmedlaren är skyldig att därutöver mottaga de amorteringar, som erbjudas.

Såsom säkerhet för den ökning av egnahemslånet, som föranledes av beviljat uppskov, torde i första hand böra pantförskrivas de ägarehypotek, som förefinnas eller efter hand uppkomma i egnahemslägenheten, eller, i den mån dylikt ägarehypotek icke förefinnes, annan in-teckning i lägenheten, inventariein-teckning, borgensförbindelse av vederhäftiga personer eller annan säkerhet. Aldenstund den säkerhet, som kan anskaffas av egnahemslåntagaren, i många fall ej torde bliva fullt betryggande, synes det böra stadgas, att den risk, som kan uppkomma genom det beviljade uppskovet, skall i viss utsträckning åvila staten. Statens ansvar torde böra begränsas till att omfatta nämnda risk endast till dess egnahemslånet nedgått till sin ursprungliga storlek. Härav följer, att statens ansvar minskas i samma mån som de av uppskov berörda egnahemslånen nedamorteras.

Proceduren vid beviljande av uppskov bör lämpligen vara följande. Ansökan om uppskov göres hos vederbörande låneförmedlare. Ansökan upprättas enligt formulär, som fastställts av statens egnahemsstyrelse. I ansökan skall angivas det egnahemslån, som avses, samt anledningen till uppskovsansökningen. Efter erforderlig utredning skall låneförmedlaren bestämma, huruvida han vill antingen avslå ansökningen eller med tillstyrkan överlämna densamma till egnahemsstyrelsen. Ansökningar, som avstyrkas av låneförmedlaren, kunna icke upptagas av egnahemsstyrelsen. Beslut huruvida uppskov skall lämnas meddelas av egnahemsstyrelsen.

I fråga om avskrivningar av förluster, som uppkomma å belopp, vilka hänföra sig till beviljade uppskov, bestämmer Kungl. Maj:t efter de i 9 § givna regler.

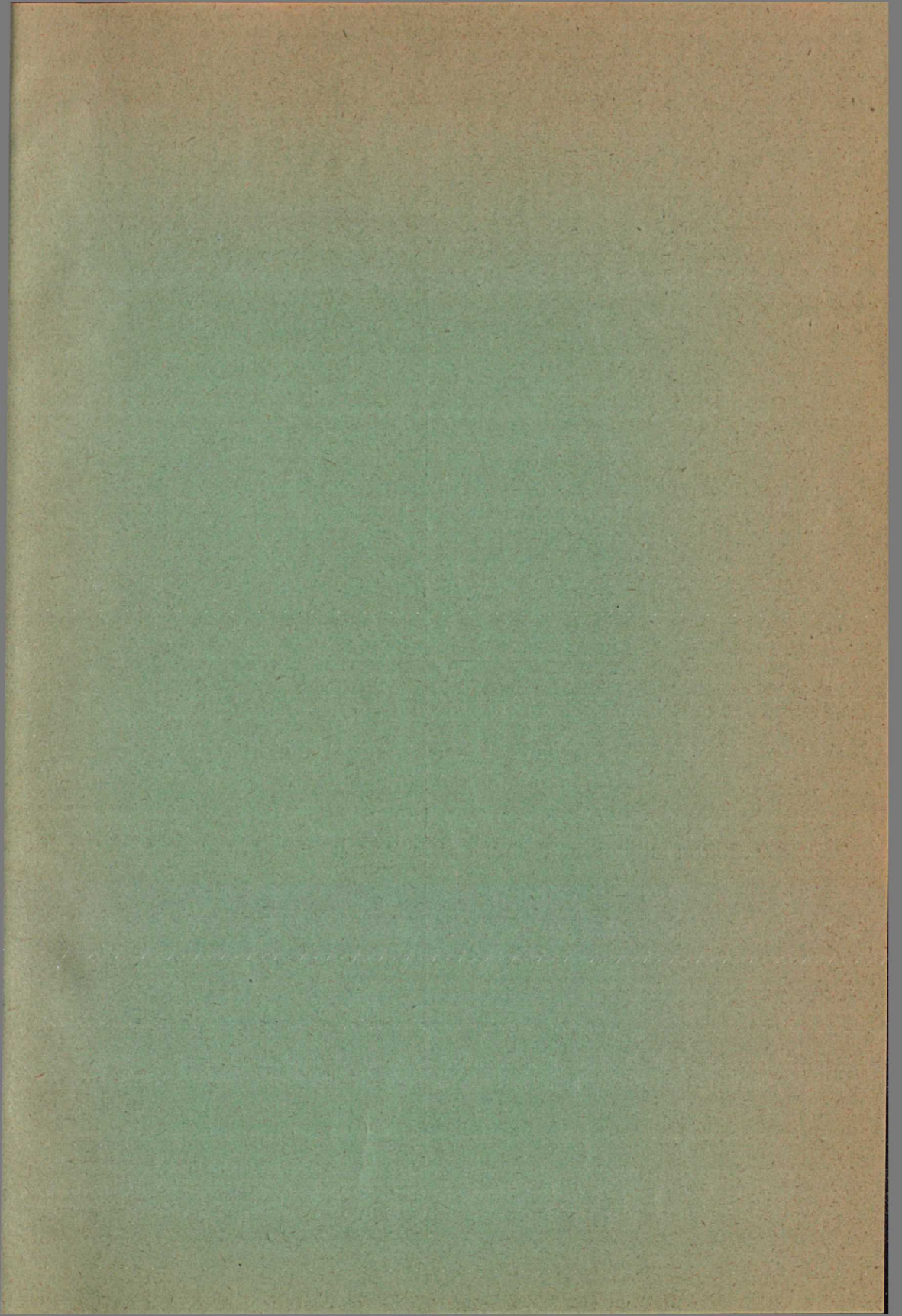
Det torde vara erforderligt att för nästa budgetår bestämma det belopp, vartill av egnahemsstyrelsen beviljade uppskov högst må uppgå. Detta möter emellertid stora vanskligheter. Visserligen kan sägas, att antalet på grund av utmätning eller konkurs försålda egnahemslägenheter icke är anmärkningsvärt stort men å andra sidan måste uppmärksammas den avsevärda stegring i summan av restantierna, som enligt ovan meddelade tabeller inträtt efter den 1 januari 1931. Sociala jordutredningen anser sig därför böra föreslå att uppskovsbeloppet fastställas till 1 000 000 kronor. När sociala jordutredningen stannat vid detta belopp, har sociala jordutredningen tagit hänsyn därtill att stödlån beviljats egnahemslåntagare under år 1932 till belopp, som torde hava uppgått till omkring 3 000 000 kronor. Sociala jordutredningen har även

förutsatt, att därest läget inom jordbruket föranleder, att stödlån för jordbrukare i allmänhet beviljas även för budgetåret 1933/1934, möjlighet att erhålla sådana lån skall stå öppen jämväl för egnahemslåntagare.

Man torde kunna antaga, att av ett uppskovsbelopp på 1 000 000 kronor 600 000 kronor belöpa på uppskov med räntor och 400 000 kronor på uppskov med amorteringar. Då räntan å egnahemsstatslån ingår som inkomstpost i statsbudgeten, torde ersättning böra beredas för den minskning på inkomstsidan, som uppstår genom uppskovsbesluten. Beträffande amorteringarna åter gäller, att desamma tillföras egnahemslånefonden såsom kapitalförstärkning. För budgetåret 1933/1934 har av egnahemsstyrelsen äskats ett belopp av 11 600 000 kronor till förstärkning av fonden, så att därifrån må för år 1934 kunna beviljas statslån intill ett belopp av 20 000 000 kronor. Inom den sålunda givna ramen torde det vara möjligt att tillgodose det behov, som förefinnes av medel för beviljande av uppskov med amorteringar.

Närmare bestämmelser om vad låneförmedlare har att iakttaga vid prövning av ansökningar om uppskov torde böra meddelas av egnahemsstyrelsen.

Kungörelsen synes böra träda i kraft redan den 1 maj 1933. Genom att låta kungörelsen träda i kraft två månader före budgetårsskiftet har avsetts, att de förberedande åtgärderna skola vara vidtagna i god tid före den tidpunkt, då anslag för ändamålet finnes tillgängligt.



Statens offentliga utredningar 1932

Systematisk förteckning

(Siffrorna inom klammer beteckna utredningarnas nummer i den kronologiska förteckningen.)

Allmän lagstiftning. Rättsskipning. Fångvård.

Betänkande rörande erkännande och verkställighet av utländsk civildom. [2]
Lagberedningens förslag till revision av ärvdabalken. 4. Förslag till lag om boutredning och arvskifte m. m. [16]
Promemoria ang. lagstiftning om vissa straffprocessuella tvångsmedel. [29]

Statsförfattning. Allmän statsförvaltning.

1930 års pensionsakkunniga. Betänkande med förslag till reglemente ang. tjänstepension för tjänstemän, tillhörande den civila statsförvaltningen, m. m. [19]
1930 års pensionsakkunniga. Betänkande med förslag till reglemente ang. tjänstepension för arbetare i statens tjänst. [22]
Statens organisationsnämnd. Betänkande med plan för statens byggnadsverksamhet under närmast kommande tioårsperiod. [25]
Betänkande ang. reformering av vikariatssystemet vid häradsrätterna. [27]
Lantmätarelönesakkunnigas utredning och förslag beträffande lantmäterikontorens organisation. [28]
Betänkande med förslag ang. omorganisation av väg- och vattenbyggnadsstyrelsen jämte därmed sammanhängande spörsmål. [34]
Statens organisationsnämnd. Betänkande med förslag rörande arbetsuppgifterna för och organisationen av rikets landkarteverk. [38]

Kommunalförvaltning.

Normalförslag till byggnadsordningar m. m. 1. Byggnadsordning för stad, köping och större municipalsamhälle. [6] 2. Byggnadsordning för mindre municipalsamhälle. [7] 3. Byggnadsordningar och utomplansbestämmelser för landsbygden. [8] 4. Bilagor till normalbyggnadsordningar för städer och för landsbygden. [9]
Normalförslag till provisoriska byggnadsföreskrifter. [11]
Normalförslag till gatukostnadsbestämmelser enligt 49 § stadsplanlagen. [40]

Statens och kommunernas finansväsen.

Skatteutjämningsberedningen 1. Statistisk utredning ang. det kommunala skattetrycket. [13]

Politi.

Betänkande med förslag till förordning ang. handel med farmaceutiska specialiteter. [20]

Socialpolitik.

Hälsa- och sjukvård.

Utredning och förslag ang. de civila tjänsteläkarnas ställning i städer och stadsliknande samhällen. [23]
Betänkande ang. skyddsköppningen. [37]

Allmänt näringsväsen.

Betänkande med förslag till lag om vissa ändringar i förordningen ang. patent m. m. [32]

Fast egendom. Jordbruk med blnäringar.

Sociala jordutredningens betänkande med förslag till vissa ändringar i den sociala arrendelagstiftningen. [1]
Jordbruksutredningens betänkanden. 6. Promemoria rörande inkomstutvecklingen inom Sveriges jordbruk i jämförelse med i andra näringsgrenar och dess sammanhang med lönepolitiken. [10] 7. Betänkande ang. åtgärder för lindrande av jordbrukets kreditsvårigheter. [12] 8. Arbetarfrågan inom det svenska jordbruket. [14]

Sociala jordutredningens betänkande med förslag till åtgärder för beredande av ökade möjligheter för mindre bemedlade personer att erhalla egna jordbruk. [33]
Sociala jordutredningens betänkande med förslag till kungörelse ang. bestämmelser om beviljande av uppskov för egnahemslåntagare att erlagga ränta och amortering å egnahemslån. [39]

Vattenväsen. Skogsbruk. Bergsbruk.

Uppskattning av Sveriges skogstillgångar, verkställd åren 1923-1929. [26]

Industri.

Cement- och betongbestämmelser (fjärde upplagan) jämte tillägsbestämmelser (tredje upplagan). [24]

Handel och sjöfart.

De ekonomiska verkningarna för sjöfarten av 1928 års lotsförfattningssakkunnigas förslag till lotsavgifter. [15]

Kommunikationsväsen.

Betänkande rörande frivilliga sammanslutningar mellan enskilda järnvägar i Skåne m. m. [5]
Utredning rörande motorfordonsbeståndet i Sverige. [18]
Betänkande med förslag till lag om allmänna vägar och lag om vägdistrikt m. m. [21]

Bank-, kredit- och penningväsen.

1932 års banksakkunniga. Betänkande med förslag till lag om ändring i vissa delar av lagen den 22 juni 1911 (nr 74) om bankrörelse m. m. [30]

Försäkringsväsen.

Dödlighetsantaganden för livränteförsäkring. [4]
1928 års pensionsförsäkringskommitté och organisationsakkunniga. Statistiska undersökningar samt kostnadsberäkningar m. m. Del 2. [36]

Kyrkoväsen. Undervisningsväsen. Andlig odling i övrigt.

Utredning och förslag rörande ändrade grunder för biskoparnas avlöning och därmed sammanhängande frågor. [17]
Läroverksakkunniga. Betänkande med förslag till undervisningsplaner för rikets allmänna läroverk och de kommunala mellanskolorna m. m. [31]
Betänkande med förslag till ändrade bestämmelser ang. tillsättning av prästerliga tjänster. [35]

Försvarsväsen.

Luftförsvarsutredningens betänkande. Utredning beträffande hemortens och civilbefolkningens skyddande vid luftanfall mot Sverige. [3]

Utrikes ärenden. Internationell rätt.