



**National Library
of Sweden**

Denna bok digitaliserades på Kungl. biblioteket år 2012

STATENS OFFENTLIGA UTREDNINGAR 1947: 57
KOMMUNIKATIONSDEPARTEMENTET



ELKRAFTUTREDNINGENS REDOGÖRELSE NR 2:13—14

REDOGÖRELSE

FÖR

DETALJDISTRIBUTÖRERNA SAMT DERAS RÅKRAFTKOSTNADER OCH PRISER VID DISTRIBUTION AV ELEKTRISK KRAFT

Hallands län samt Göteborgs och Bohus län

S T O C K H O L M

1 9 4 7

Statens offentliga utredningar 1947

Kronologisk förteckning

1. Kollektiv tvätt. Betänkande med förslag att underlätta hushållens tvättarbete. Heggström. xv. 284 s. S.
2. Betänkande angående fiskerikningens efterkrigsproblem samt den prisreglerade verksamheten på fiskets område. Antonsons, Göteborg. 325 s. Jo.
3. Elkraftutredningens redogörelse nr 1. Redogörelse för detaljdistributörerna samt deras råkraftkostnader och priser vid distribution av elektrisk kraft. Inledande översikt. Sv. Tryckeri AB. 84 s. K.
4. Betänkande med förslag till standardtariffer för detaljdistribution av elektrisk kraft. Heggström. 126 s. K.
5. 1944 års militärsjukvårdskommittés betänkande. Del 2. Beckman. 170 s. Fö.
6. Betänkande med förslag till geofysiskt observatorium i Kiruna m. m. Idun. 64 s. K.
7. Betänkande med förslag angående lantmäteripersonalens organisation samt avlöningsförhållanden m. m. Marcus. 132 s. Jo.
8. Betänkande med förslag angående fiskets administration m. m. Kihlström. 156 s. Jo.
9. Betänkande om tandläkarutbildningens ordnande m. m. Del 3. Tandläkarinstitutens organisation m. m. Beckman. 166 s. E.
10. Betänkande med förslag rörande civilförsvarets organisation m. m. Beckman. 262 s. S.
11. 1940 års skolutredningens betänkanden och utredningar. 8. Utredning och förslag rörande vissa socialpedagogiska anordningar inom skolväsendet. Idun. 148 s. E.
12. Ungdomens fritidsverksamhet. Ungdomsvårdskommitténs betänkande del 4. V. Pettersson. 392 s. Ju.
13. Betänkande med utredning rörande riksräkenskapsverkets organisation. Marcus. 114 s. Fl.
14. Handeln med olja. Betänkande med förslag avgivet av oljeutredningen 1945. Heggström. 843 s. 4 pl. Fo.
15. 1941 års lärarlönesakunniga. Betänkande med förslag till lönerreglering för övningslärare. Sv. Tryckeri AB. 370 s. Fl.
16. Förslag till konvention mellan Sverige, Danmark och Norge om erkännande och verkställighet av domar i brottmål m. m. Norstedt. 24 s. Ju.
17. Stöd åt utvecklingshämrad ungdom. Ungdomsvårdskommitténs betänkande del 5. V. Pettersson. 144 s. Ju.
18. Kommitténs för partiell arbetsföra betänkande. 2. Förslag angående yrkesvägledning och yrkesutbildning för partiell arbetsföra m. m. Katalog och Tidskriftstryck. 324 s. S.
19. Kompetensfördringar för statliga, vissa halvstatliga och kommunala tjänster samt sådana yrken och befattningar, för vilkas utövande kräves av statlig myndighet utfärdad behörighetsförklaring eller legitimation. V. Pettersson. 288 s. S.
20. Elkraftutredningens redogörelse nr 2: 15. Redogörelse för detaljdistributörerna samt deras råkraftkostnader och priser vid distribution av elektrisk kraft. Älvsborgs län. Beckman. 48 s. K.
21. Socialvårdskommitténs betänkande. 15. Utredning och förslag angående särskilda barnbidrag och bidragsskott m. m. V. Pettersson. 114 s. S.
22. Betänkande med förslag till ändrad lagstiftning angående handel med skrot, lump och begagnat gods. Sv. Tryckeri AB. 125 s. H.
23. 1945 års lönekommitté. 2. Betänkande med förslag till statens allmänna avlöningsreglemente m. m. Marcus. 289 s. Fl.
24. Betänkande rörande ett centralt arbetsmarknadsorgan. Norstedt. 220 s. S.
25. 1945 års akademikerutredning. Norstedt. 64 s. E.
26. Slutbetänkande avgivet av bostadsociala utredningen. Del 2. Saneringen av stadssamhällets byggelse. Organisationen av låne- och bidragsverksamheten för bostadsändamål. Idun. 598 s. S.
27. Betänkande med förslag till ändrad ordning beträffande vissa helgdagar. Katalog och Tidskriftstryck. 75 s. E.
28. Stuveriverksamheten i svenska hamnar. Heggström. 110 s. H.
29. Välfärdsanordningar för sjöfolk i hamn. Heggström. 118 s. H.
30. Betänkande med förslag till lag om regionkommuner m. m. Beckman. 214 s. S.
31. Betänkande med förslag angående utbildning av befäl för handelsflottan m. m. Idun. 264 s. H.
32. Utredning med synpunkter på sågverksdriften i Norrland och förslag angående inrättande av en central sågverkskola. V. Pettersson. 150 s. 1 karta. Jo.
33. Redogörelse i sammandrag för utredning rörande planering av jordbruket och skogsbruket i Nedertorneå kommun. V. Pettersson. 177 s. 6 pl. 1 karta. Jo.
34. 1940 års skolutredningens betänkanden och utredningar. 9. Gymnasiet. Idun. 622 s. E.
35. Elkraftutredningens redogörelse nr 2: 12. Redogörelse för detaljdistributörerna samt deras råkraftkostnader och priser vid distribution av elektrisk kraft. Malmöhus län. Beckman. 43 s. K.
36. Vid andra riksskogstaxeringen av Norrland åren 1938—42 använd metodik och härom vunna erfarenheter. Redogörelse avgiven av 1937 års riksskogstaxeringsnämnd. V. Pettersson. 205 s. Jo.
37. 1945 års skogshärbärgesutredningens betänkande. Del 1. Utredning rörande bostads- och levnadsförhållandena på hemmanskogarna med förslag till åtgärder för bostadsbeståndets komplettering och förbättrande. Idun. 301 s. S.
38. Lagberedningens förslag till jordabalk. 1. Norstedt. 313 s. Ju.
39. Supplement nr 7 till Sveriges familjenamn 1920. Statens Reproduktionsanstalt. 112 s. Ju.
40. Elkraftutredningens redogörelse nr 2: 11. Redogörelse för detaljdistributörerna samt deras råkraftkostnader och priser vid distribution av elektrisk kraft. Kristianstads län. Beckman. 40 s. K.
41. Statsmakerna och folkhushållningen under den till följd av stormaktskriget 1939 inträdda krisen. Del 7. Tiden juli 1945—juni 1946. Idun. 449 s. Fo.
42. Betänkande angående organisationen av försöksverksamheten på jordbrukets område. Katalog och Tidskriftstryck. 262 s. Jo.
43. Betänkande med förslag om upphävande av äldre gifftermålsbalken. Norstedt. 72 s. Ju.
44. Kommitténs för partiell arbetsföra betänkande. 3. Statens sjukhusutredningens av år 1948 betänkande. 3. Utredning och förslag angående sysselsättnings- och arbetsterapi vid vissa sjukhus och vårdanstalter m. m. Katalog och Tidskriftstryck. 176 s. 8 pl. I.
45. Polisen och allmänheten. Betänkande med förslag till tjänstereglemente för polisväsendet. Idun. 126 s. I.
46. Betänkande angående familjeliv och hemarbete. Beckman. 320 s. S.
47. Fiskerättskommitténs förslag till fiskelag jämte därmed sammanhängande författningar. V. Pettersson. 558 s. 2 pl. Jo.
48. Elkraftutredningens redogörelse nr 2: 8—10. Redogörelse för detaljdistributörerna samt deras råkraftkostnader och priser vid distribution av elektrisk kraft. Kalmar län, Gotlands län och Blekinge län. Beckman. 68 s. K.
49. 1940 års skolutredningens betänkanden och utredningar. 10. Flickskolan. Idun. 253 s. E.
50. Sysselsättningsförhållandena inom varuhandeln. Beckman. 197 s. E.
51. Betänkande om granskning och antagning av läroböcker. Heggström. 137 s. E.
52. Möbler. Betänkande avgivet av 1946 års möbelutredning. Stockholms Bokindustri AB. 368 s. H.
53. Kommunallagskommitténs betänkande 1 med förslag angående ändringar i kommunallagarnas bestämmelser om borgerlig primärkommuns kompetens och om kvalificerad majoritet. Idun. 216, 72* s. I.
54. Elkraftutredningens redogörelse nr 2: 25. Redogörelse för detaljdistributörerna samt deras råkraftkostnader och priser vid distribution av elektrisk kraft. Norrbottens län. Beckman. 41 s. K.
55. Utredning med förslag angående utbildning av lärare för industri och hantverk vid anstalter för yrkesundervisning m. m. Heggström. 178 s. E.
56. Utredning angående organisationen av den finska församlingen i Stockholm samt de tyska församlingarna i Stockholm och Göteborg m. m. Av E. Schalling. Idun. 143 s. E.
57. Elkraftutredningens redogörelse nr 2: 13—14. Redogörelse för detaljdistributörerna samt deras råkraftkostnader och priser vid distribution av elektrisk kraft. Hallands län samt Göteborgs och Bohus län. Beckman. 67 s. K.

Ann. Om särskild tryckort ej angives, är tryckorten Stockholm. Bokstäverna med fetstil utgöra begynnelsebokstäverna till det departement, under vilket utredningen avgivits, t. ex. E. = ecklesiastikdepartementet, Jo. = jordbruksdepartementet.

STATENS OFFENTLIGA UTREDNINGAR 1947: 57
KOMMUNIKATIONSDEPARTEMENTET



ELKRAFTUTREDNINGENS REDOGÖRELSE NR 2: 13—14

REDOGÖRELSE

FÖR

DETALJDISTRIBUTÖRERNA SAMT DERAS RÅKRAFTKOSTNADER OCH PRISER VID DISTRIBUTION AV ELEKTRISK KRAFT

Hallands län samt Göteborgs och Bohus län

STOCKHOLM 1947
K. L. BECKMANS BOKTRYCKERI
[1866 47]



DE VERVOLGING VAN HET VERVOLGINGS-RECHT

DE VERVOLGING

DE VERVOLGING VAN HET VERVOLGINGS-RECHT

DE VERVOLGING VAN HET VERVOLGINGS-RECHT

DE VERVOLGING VAN HET VERVOLGINGS-RECHT

DE VERVOLGING VAN HET VERVOLGINGS-RECHT

Holland'sche Staatsgenealogie, Deel 10, 1871

INNEHÅLLSFÖRTECKNING

	Sid.
Inledning	5
Hallands län	
Detaljdistributörerna	6
Distributionsföretagens kraftanskaffning	
Självförsörjande och råkraftinköpande företag	7
Råkraftleverantörer	7
Undersökningsmaterialets omfattning	8
Råkrafttariffer	9
Medelpris för råkraft	9
Företag med höga medelpriser för inköpt råkraft	13
Kedjehandel med råkraft	14
Distributionsföretagens kraftavsättning	
Undersökningsmaterialets omfattning	18
Distributionsföretagens storlek	18
Tariffer	20
Specifik energiförbrukning	22
Medelpriser	25
Topprisföretag	29
Engångsavgifter	32
Göteborgs och Bohus län	
Detaljdistributörerna	35
Distributionsföretagens kraftanskaffning	
Självförsörjande och råkraftinköpande företag	36
Råkraftleverantörer	36
Undersökningsmaterialets omfattning	37
Råkrafttariffer	37
Medelpris för råkraft	38
Kedjehandel med råkraft	42
Distributionsföretagens kraftavsättning	
Undersökningsmaterialets omfattning	45
Distributionsföretagens storlek	45
Tariffer	47
Specifik energiförbrukning	49
Medelpriser	52
Topprisföretag	56
Engångsavgifter	58
Bilaga 1. Uppgifter angående distributionsföretagen i Hallands län	61
Bilaga 2. Uppgifter angående distributionsföretagen i Göteborgs och Bohus län	65

FÖRKLARINGAR TILL VISSA FÖRKORTNINGAR OCH BETECKNINGAR

F	=	förbrukningsenhet
ha	=	hektar
hk	=	hästkraft
kV	=	kilovolt (= 1 000 volt)
kW	=	kilowatt
kWh	=	kilowattimme
m_0	=	medelpris vid inköp av råkraft
m_1	=	verkligt medelpris vid detaljdistribution
m_2	=	beräknat medelpris vid detaljdistribution (jämförelsepris)

Förkortningar beträffande företagens namn:

Aelf	=	Andelselectricitetsförening
Aelverk	=	Andelselectricitetsverk
Aenf	=	Andelsenergiförening
Af	=	Andelsförening
Bf	=	Belysningsförening
El.AB	=	Elektriska Aktiebolag
El.Af	=	Elektriska Andelsförening
El.Bf	=	Elektriska Belysningsförening
El.Df	=	Elektriska Distributionsförening
El.Enf	=	Elektriska Energiförening
El.F	=	Elektriska Förening
Elf	=	Electricitetsförening
Elverk	=	Electricitetsverk
Enf	=	Energiförening
KrAB	=	Kraftaktiebolag (Kraft Aktiebolag)
Krf	=	Kraftförening
Krst	=	Kraftstation
Krv	=	Kraftverk

Tilläggen »u. p. a.» och »m. b. p. a.» i föreningsnamn ha i förekommande fall uteslutits.

Inledning

För att möjliggöra ett bedömande av priserna på elektrisk kraft i olika orter har elkraftutredningen verkställt en undersökning av vissa förhållanden inom detaljdistributionen av elektrisk kraft i landet. Föreliggande redogörelser angående Hallands samt Göteborgs och Bohus län grunda sig på uppgifter, som lämnats av distributionsföretagen i länen och som med några få undantag genomgående avse förhållandena år 1943. Undersökningen omfattar ej kostnaderna för kraftverkens produktion av elektrisk kraft, utan tar endast sikte på distributionsföretagens inköps- och försäljningspriser.

För det insamlade undersökningsmaterialets omfattning och de allmänna principerna vid dess bearbetande har närmare redogjorts i den inledande översikt, som framlagts såsom elkraftutredningens redogörelse nr 1 (Statens offentliga utredningar 1947: 3). Åtskilliga frågor av grundläggande betydelse för bedömande av de i de särskilda länsredogörelserna intagna uppgifterna behandlas i den inledande översikten. Därin gives en kort översikt över kraftförsörjningen i Sverige med en del exempel på förhållanden inom produktionen och distributionen, som öva inflytande på priset för elektrisk kraft. Vidare redogöres för tariffernas uppbyggnad, benämning och klassificering, detaljdistributörernas organisationsformer, metoden för undersökning av kedjehandel, engångsavgifternas betydelse m. m. I den inledande översikten beskrives också huru beräkning verkställes av de olika distributionsföretagens medelpriser såväl vid inköp av råkraft (m_0) som vid försäljning i detaljdistribution dels under verkliga rådande avsättningsförhållanden (m_1), dels under förutsättning av en viss enhetlig elektrifieringsnivå (m_2). Vidare klarläggas där åtskilliga i länsredogörelserna förekommande speciella beteckningar och uttryck. Den inledande översikten förutsättes sålunda tjäna till vägledning vid studiet av redogörelserna för de särskilda länen.

En utförlig redogörelse för tariffinventeringen och den statistiska bearbetningen av undersökningsmaterialet utarbetas för varje län och tryckes i en mindre stencilupplaga. I föreliggande länsredogörelser ha i koncentrerad form sammanställts företrädesvis sådana uppgifter, som kunna förväntas ha ett mera allmänt intresse. De fullständiga, stenciltryckta redogörelserna äro avsedda att tillhandahållas myndigheter och andra, som ha behov av mera ingående uppgifter.

En sammanfattande översikt rörande distributionsförhållandena inom landet i dess helhet kommer sedermera att framläggas i form av en särskild riksredogörelse.

HALLANDS LÄN

Detaljdistributörerna

I Hallands län finnas sammanlagt 91 detaljdistributörer. Förteckning över samtliga distributörers namn och adress finnes i bilaga 1, som även beträffande 83 av distributionsföretagen innehåller vissa uppgifter om inköp och försäljning av energi m. m. I förteckningen äro i bokstavsordning medtagna alla företag, som ha sina administrationsorter i Hallands län, och uppgifterna avse företagens hela verksamhet, även om denna delvis skulle sträcka sig utanför länet. Tre företag med en över flera län utbredd distributionsverksamhet ha medtagits, ehuru administrationsorten är belägen utanför länet nämligen statens järnvägar, Sydsvenska KrAB (Sydkraft) och Yngeredsfors KrAB. I bilaga 1 redovisas dock blott den del av de två förstnämnda företagens verksamhet, som avser distributionen i Hallands län. I fråga om Yngeredsfors KrAB redovisas här hela dess detaljdistribution på landsbygden, vilken huvudsakligen berör Hallands men i viss utsträckning även Göteborgs och Bohus län, medan dess detaljdistribution i Mölndals stad (fr. o. m. år 1947 övertagen av staden) redovisas i redogörelsen för Göteborgs och Bohus län.

Förteckningen upptar endast företag, som försälja elektrisk kraft för direkt detaljkonsumtion, dvs. allmänhetens förbrukning för s. k. borgerliga behov, innefattande belysning samt kraft för hushåll, jordbruk, hantverk och småindustri. Uteslutna äro sålunda bl. a. dels företag, som endast leverera råkraft, dvs. vanligen högspänd kraft till en eller flera distributörer, dels företag, som endast leverera industriell kraft. Vidare ha utslutits sådana detaljdistributörer, som tillgodose lägre antal än tre förbrukare eller som endast tillhandahålla frikraft till anställda.

För 8 av de i förteckningen upptagna 91 distributionsföretagen saknas specificerade uppgifter angående energiomsättningen under år 1943. Anledningen härtill är beträffande ett av dessa företag, Ramnaredsortens Enf, att dess distributionsverksamhet påbörjats först år 1944. För de återstående 7 företagen ha särskilda uppgifter för varje företag ej kunnat erhållas. De äro emellertid alla direkt eller indirekt anslutna till Västbo Kraftverksförening,

som är en sammanslutning av 16 företag med detaljdistribution inom Jönköpings, Kronobergs, Hallands och Älvsborgs län, och redovisas gemensamt under Västbo Kraftverksförening i redogörelsen för Jönköpings län.

Av de 83 detaljdistributionsföretag i länet, vilka behandlas i följande redogörelse, äro 5 kommunala, 6 aktiebolag, 35 ekonomiska föreningar, 8 industrier, 26 enskilda personer och 3 speciella organisationer (Fagereds Sanatorium, AB Himmeslövs Havsbad och statens järnvägar). Något statligt distributionsföretag i egentlig mening förekommer ej i Hallands län. De kommunala företagen förekomma ett i varje av länets fem städer. För de olika företagsformerna har närmare redogjorts i den inledande översikten, kap. V.

Distributionsföretagens kraftanskaffning

Självförsörjande och råkraftinköpande företag

Av de 83 ifrågavarande detaljdistributörerna i Hallands län äro 30 helt självförsörjande, vilket innebär att vederbörande företag erhåller all kraft från egen kraftkälla. Hit räknas i första hand storkraftföretagen Sydkraft och Yngeredsfors KrAB, oavsett att dessa erhålla krafttillskott från stamlinjenätet. En del distributionsföretag producera icke själva någon kraft utan inköpa hela sitt behov från någon råkraftleverantör. Dessa »totalinköpande» företag äro 36 till antalet och hit ha räknats även företag med egen värmekraftkälla, därest denna är avsedd endast för reserv- och toppkraftalstring. Slutligen förekomma sådana företag, som dels själva producera kraft vid egen kraftstation, dels inköpa kraft i större eller mindre omfattning, »delinköpande» företag. I Hallands län finnas 17 sådana företag.

Råkraftleverantörer

Som råkraftleverantörer uppträda icke blott statliga och kommunala företag, aktiebolag och industrier, utan även ekonomiska föreningar och enskilda personer. Råkraftleverantörerna företräda med andra ord samma typer av företag som distributörerna.

Sydkraft och Yngeredsfors KrAB ha icke endast en omfattande detaljdistribution utan svara även för en betydande del av råkraftleveranserna till andra distributörer i länet. Sydkraft med dotterföretag har i södra Sverige 26 vattenkraft- och 2 värmekraftstationer. Av samtliga dessa äro 7 vattenkraftstationer belägna i Hallands län. Två tredjedelar av de distributörer, som ej äro helt självförsörjande, erhålla sin råkraft direkt eller indirekt från Sydkraft. Yngeredsfors KrAB, som har 6 egna kraftstationer i Hallands län, förser 15 av länets distributörer med råkraft. Två andra storkraftföretag, det statliga Troll-

hätte Krv samt Viskans KrAB, leverera råkraft till distributörer i Hallands län endast i enstaka fall.

Vid sidan av storkraftföretagen förekomma dels flera råkraftleverantörer, som återförsälja kraft från storkraftföretagen, dels ett par mindre företag, som leverera råkraft från egna kraftstationer utan förbindelse med stamlinjenätet.

En speciell typ av råkraftleverantörer utgöra samköpsföreningarna, dvs. sammanslutningar av flera kraftavvärmare (distributörer, industrier m. m.) för gemensamt inköp av vanligen högspänd kraft. Samköpsföreningarna bedriva i regel icke själva någon detaljdistribution. I Hallands län förekommer en samköpsförening, Halmstadsortens Krf, vari som medlemmar ingå — förutom en del större lantgårdar o. d. — tolv distributionsföretag samt en industri, Skandinaviska Granit AB. Sistnämnda bolag bedriver ej självt detaljdistribution men levererar råkraft till en distributionsförening (Söndrums Stenhuggeris Elf). Halmstadsortens Krf inköper kraft från Halmstads Elverk, som i sin tur köper från Sydkraft.

Det som råkraftleverantör i bilaga 1 angivna Nissans Kraftförvaltnings AB är en sammanslutning av sex företag med kraftstationer i Nissan (därav två i Jönköpings län). Bolaget har till uppgift att organisera samkörning mellan de anslutna kraftstationerna samt att vid behov inköpa tillskottskraft från Sydkraft. Förbindelsen med Sydkraft upprättades först år 1944.

I bilaga 1, kolumn 2, är för varje distributionsföretag angivet, varifrån företaget hämtar sin råkraft. Av länets 14 råkraftleverantörer äro 7 tillika detaljdistributörer inom länet och återfinnas såsom sådana i kolumn 1. För de leverantörer, som ej bedriva detaljdistribution, är i bilagan särskilt anmärkt, huru de anskaffa sin råkraft. Ur bilagan kan man sålunda härleda ett företags råkraftinköp till den ursprunglige råkraftleverantören.

Undersökningsmaterialets omfattning

I den mån ett distributionsföretag erhåller sin råkraft från egen kraftkälla ha några undersökningar om företagens råkraftkostnader ej skett. Den följande framställningen avser endast sådana företag, som helt eller delvis inköpa sin råkraft. Utom de självförsörjande distributionsföretagen (till vilka här även räknats Sperlingsholms El. Distributions AB, som först år 1944 genom Nissans Kraftförvaltnings AB erhöll anslutning till Sydkraft) äro vidare samtliga industrier undantagna, enär dessa i regel använda den ojämförligt största delen av inköpt råkraft i den egna rörelsen. Detsamma gäller ett speciellt företag, statens järnvägar. Utanför undersökningen av råkraftpriserna ha sålunda lämnats länets 30 självförsörjande distributionsföretag (däribland Sydkraft och Yngeredsfors KrAB) samt 1 aktiebolag, 5 industrier och 1 speciellt företag, vilka icke äro helt självförsörjande. Antalet företag med detaljdistribution, vilkas råkraftinköp undersökts, utgör sålunda 46.

I bilaga 1, kolumn 3, anges för ifrågavarande företag deras totala inköp av råkraft, uttryckt i tusental kWh (kilowattimmar). I den angivna energimängden ingår all av distributionsföretaget inköpt energi, oavsett om den samma distribueras till allmänhetens förbrukning eller delvis jämväl till industrier eller till någon återförsäljare.

Råkrafttariffer

Distributionsföretagen inköpa vanligen kraft med en spänning av 3 000—20 000 volt vid lämplig transformatorstation på leverantörens högspänningsnät. De tariffer, som tillämpas vid engrosförsäljning av elektrisk kraft, kunna i princip vara uppbyggda på samma sätt som de i detaljdistributionen förekommande. Vid försäljning av högspänd kraft förekommer emellertid som regel, att effektavgift ingår i tariffen, vilket är mindre vanligt beträffande detaljtariffer. För de olika tariffernas typer, sammansättning och benämning har närmare redogjorts i den inledande översikten, kap. III.

Varje distributionsföretag inköper i regel all sin råkraft enligt en enda tariff. I två fall förekommer, att en tillsatstariff tillämpas för s. k. toppkraft.

De olika typer av huvudtariffer, enligt vilka distributionsföretagen inköpa råkraft, framgå av följande uppställning, vari jämväl anges antalet inköpande företag samt (inom parentes) den procentuella andel av all ifrågavarande råkraft, som inköpes enligt respektive tariffer:

Enkel energitariff	17 företag	(2 0/0)
Enkel blocktariff	2 »	(0 0/0)
Säsongtariff	1 »	(0 0/0)
Tidgränstariff	1 »	(0 0/0)
Effekttariff	5 »	(5 0/0)
Effekttariff av enkel blocktyp	4 »	(2 0/0)
Effekttariff av utnyttjningstyp	6 »	(19 0/0)
Effekttariff med tidgräns	10 »	(72 0/0)

Efter år 1943 ha i en del fall nya råkrafttariffer införts, till vilka hänsyn ej tagits i föreliggande framställning.

Medelpris för råkraft

Med ledning av distributörernas uppgifter angående inköpt råkraft och för denna enligt vederbörlig tariff erlagd avgift under år 1943 har *medelpriset vid inköp av råkraft*, betecknat m_0 , uträknats för de olika distributionsföretagen. Vid beräkningen har hänsyn tagits till förekommande kristillägg på avgifterna i form av index- och kolklausuler.

Av de 46 företag, vartill undersökningen av råkraftpriserna hänför sig, ha 11 egen kraftstation och täcka endast delvis sitt behov av kraft genom

inköp från annat håll. Storleksförhållandet mellan den inköpta kraften och den kraft, som produceras i den egna kraftstationen, kan variera mellan mycket vida gränser. Den egna kraftkällan kan vara så otillräcklig, att inköpet av kompletterande stödkraft avser mycket större kraftbelopp än den egna produktionen. Vare sig inköpet gäller stödkraft eller endast reservkraft för täckande av ett mer eller mindre tillfälligt behov vid vattenbrist, kan det egna kraftverkets resurser ha en betydande inverkan på priset för inköpt kraft. Om nämligen det köpande företaget har möjlighet att vid det egna kraftverket magasinera vatten, kan dess inköp inskränkas till sådana tider, då leverantören har god tillgång på kraft till jämförelsevis lågt pris. Saknar däremot det delinköpande företags kraftverk regleringsmöjligheter, kan det förutsättas, att inköpet måste ske under de tider, då efterfrågan på elkraft normalt är störst och att därför inköpspriset blir jämförelsevis högt. Efter-som sålunda de delinköpande företagens medelpriser ej äro helt jämförbara vare sig sinsemellan eller med de totalinköpande företagens även för de fall, då de inköpta energimängderna äro av samma storleksordning, har undersökningen av medelpriset m_0 gjorts i första hand beträffande sådana företag, som enbart distribuera inköpt kraft. Dessa totalinköpande företag äro i Hal-lands län 35 stycken.

I *tabell 1* äro de totalinköpande distributionsföretagen indelade i grupper efter företagsform med angivande av största och minsta totalt inköpta energi-mängd samt högsta och lägsta förekommande medelpris inom varje grupp ävensom genomsnittligt inköpt energimängd och medelpris för de olika grupperna.

I *diagram 1* finnes medelpriset m_0 för de totalinköpande företagen grafiskt återgivet. Diagrammet är uppritat efter fallande medelpris med företagens inköpta energi avsatt efter den horisontella axeln. Varje företag representeras sålunda av en stapel (rektangel) med basen motsvarande den inköpta energimängden och höjden motsvarande medelpriset. Höjdlinjerna äro i detta och följande diagram utritade endast för vissa större, namngivna före-

Tabell 1. Medelpris (m_0) vid inköp av råkraft för totalinköpande företag

Detaljdistributörernas företagsform	Antal företag	Inköpt energi per företag (1000 kWh)			Medelpris m_0 (öre/kWh)		
		max.	min.	medel	max.	min.	medel
Kommun	4	30 460	1 335	9 630	5·5	3·4	3·6
Aktiebolag	—	—	—	—	—	—	—
Ekonomisk förening	29	1 198	4	176	14·7	6·6	7·0
Enskild person	1	11	11	11	9·6	9·6	9·6
Speciell	1	14	14	14	13·0	13·0	13·0
Stadsföretag	4	30 460	1 335	9 630	5·5	3·4	3·6
Landsbygdsföretag	31	1 198	4	165	14·7	6·6	7·0
Länet	35	30 460	4	1 245	14·7	3·4	4·1

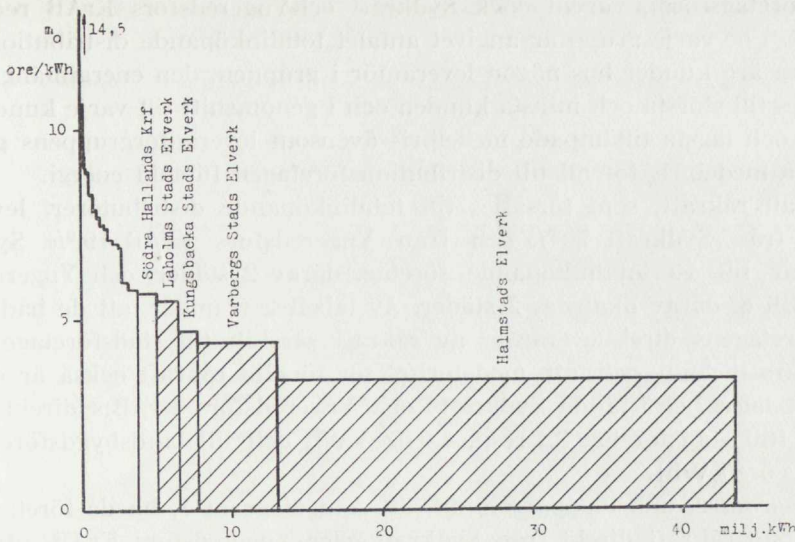


Diagram 1. Medelpris (m_0) för råkraft, avseende totalinköpande företag.
(Stadsföretagens staplar äro streckade.)

tag. Stadsföretagens staplar äro streckade. Av diagrammet framgår, att städerna ligga samlade mot höger, dvs. ha låga medelpriser, ävensom att de av städerna inköpta energimängderna äro stora.

Den föregående undersökningen av medelpriset m_0 hänför sig till distributörernas inköp. I tabell 2 har samma undersökningsmaterial sammanställts i syfte att erhålla en bild av det medelpris, som råkraftleverantörerna betinga sig vid försäljning av råkraft. Leverantörerna äro sammanförda gruppvis

Tabell 2. Medelpris (m_0) vid försäljning av råkraft till totalinköpande företag

Råkraftleverantörer		Antal inköpande företag		Försåld energi per inköpande företag (1000 kWh)			Medelpris m_0 per inköpande företag (öre/kWh)		
Antal	Företagsform	städer	landsbygd	max.	min.	medel	max.	min.	medel
2	Kommun	—	2	393	146	270	8·9	7·1	7·4
3	Aktiebolag:								
—	Sydkraft	2	—	30 460	1 498	15 979	5·5	3·4	3·5
—	Yngeredsfors	—	8	1 198	45	313	9·3	5·7	7·0
—	Övriga	2	—	5 226	1 335	3 281	4·7	4·4	4·5
—	Övriga	—	6	601	7	274	14·7	5·8	6·3
—	Övriga	—	1	36	36	36	11·4	11·4	11·4
2	Ekonomisk förening	—	13	124	4	27	13·0	6·6	7·8
1	Industri	—	1	42	42	42	11·4	11·4	11·4
8	Länet	35		30 460	4	1 245	14·7	3·4	4·1

efter företagsform, varvid dock Sydkraft och Yngeredsfors KrAB redovisas särskilt. För varje grupp är angivet antalet totalinköpande distributionsföretag, som äro kunder hos någon leverantör i gruppen, den energimängd, som försäljes till största och minsta kunden och i genomsnitt till varje kund, samt högsta och lägsta tillämpade medelpris ävensom leverantörgruppens genomsnittliga medelpris för all till distributionsföretagen försald energi.

Av all råkraft, som försäljes till totalinköpande distributörer, levereras direkt från Sydkraft 79% och från Yngeredsfors KrAB 19%. Sydkraft levererar till 10 totalinköpande företag, därav 2 städer, och Yngeredsfors KrAB till 8, därav likaledes 2 städer. Av tabell 2 framgår, att de båda storkraftföretagens direktleveranser av råkraft särskilt till stadsföretagen avse stora kraftbelopp och att medelpriset för försald råkraft också är genomsnittligt lägst beträffande Sydkrafts och Yngeredsfors KrAB:s direkta leveranser (till stadsföretag 3,5 resp. 4,5 öre/kWh och till landsbygdsväretag 7,0 resp. 6,3 öre/kWh).

I diagram 2, uppritat på samma sätt som diagram 1, ha de företag, som erhålla sin råkraft direkt från Sydkraft eller Yngeredsfors KrAB, utmärkts med vita och övriga företag med streckade ytor. Diagrammet visar, att den ojämförligt största delen av råkraften levereras av de båda storkraftföretagen (huvudsakligen till stadsföretag) och att de streckade staplarna ligga långt till vänster i diagrammet, dvs. utmärka höga medelpriser.

En undersökning angående råkraftpriserna beträffande de elva delinköpande företagen, däribland stadsverket i Falkenberg, utvisar, att dessa

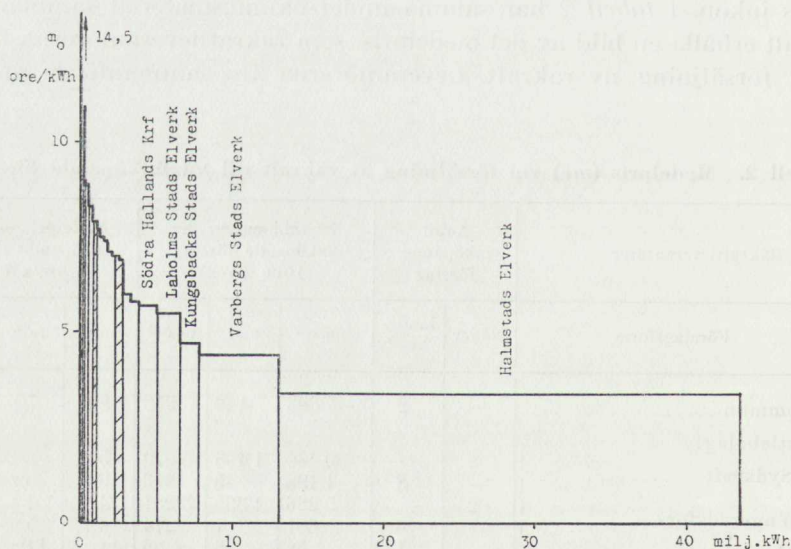


Diagram 2. Medelpris (m_0) för råkraft, avseende totalinköpande företag. (Företag, som köpa råkraft direkt från Sydkraft eller Yngeredsfors KrAB, ha vita, övriga företag streckade ytor.)

inköpa i genomsnitt betydligt mindre energi per företag än de totalinköpande (0,2 resp. 1,2 milj. kWh) och att medelpriset m_0 för all den tillskottskraft de inköpa är något högre än för de totalinköpande företagens råkraft (6,9 resp. 4,1 öre/kWh). Större delen av den råkraft, som levereras till delinköpande distributörer, kommer från Yngeredsfors KrAB. Bolaget levererar nämligen tillskottskraft till fyra av dessa distributörer (däribland Falkenberg Stads Elverk) för ett medelpris av högst 15,6 och lägst 5,4 öre/kWh eller i genomsnitt 6,8 öre/kWh. Två företag erhålla tillskottskraft från Sydkraft för i genomsnitt 10,8 öre/kWh, två från andra aktiebolag för 8,0 öre/kWh, ett från en ekonomisk förening för 10,2 öre/kWh och två från enskild person för 5,1 öre/kWh.

Någon väsentlig skillnad i råkraftpriserna för å ena sidan totalinköpande och å andra sidan delinköpande företag förefinnes ej. Den i bilaga 1, kolumn 3, redovisade råkraften utgör sammanlagt för länet omkring 45,8 milj. kWh med ett medelpris av 4,2 öre/kWh. Av nämnda råkraft faller på stadsföretagen 39,1 milj. kWh med ett medelpris av 3,7 milj. kWh och på landsbygdsföretagen 6,7 milj. kWh med ett medelpris av 6,9 öre/kWh. Att medelpriset är lägre för stads- än för landsbygdsföretag beror vanligen på, att stadsföretagen inköpa större energimängder och ha längre utnyttjningstider än landsbygdsföretagen. (Se inledande översikten, sid. 58—59.)

Företag med höga medelpriser för inköpt råkraft

En sammanställning av de företag, som uppvisa höga råkraftpriser, har gjorts i tabell 3, vari upptagits alla distributionsföretag i länet, som uppvisa ett medelpris m_0 av 10 öre/kWh eller däröver, med angivande av inköpt

Tabell 3. Företag med höga medelpriser för inköpt råkraft

Inköpande distributionsföretag	Medel- pris m_0 (öre/ kWh)	Inköpt energi (1000 kWh)	Leverans- spänning (volt)	Ut- nyttj- nings- tid (tim.)	Råkraftleverantör
AB Sembs Krst ¹	15·6	31	10 000	360	Yngeredsfors KrAB
Gällareds El.Df	14·7	14	10 000	1 320	"
AB Himmeslövs Havsbad ..	13·0	14	3 000	.	Östra Karups El.Enf
Frölinge Gärd ¹	11·6	23	3 000	1 200	Sydkraft
Källsjö El.Df	11·4	36	11 500	.	Viskans KrAB
Söndrums Stenhuggeri	11·4	42	5 200	.	Skandinaviska Granit AB
Steninge Krst ¹	10·7	15	1 500	660	Sydkraft
Tiarps El.Enf	10·7	4	5 200	.	Halmstadsortens Krf
Renneslöfs Kraft- & Kvarn- förening ¹	10·2	30	20 000	.	Södra Hallands Krf
Öxared-Rinna El.Df	10·0	7	² 380	.	Yngeredsfors KrAB
Medeltal för länet	4·2	997	—	—	

¹ Delinköpande företag. — ² Uppmätning sker hos de enskilda abonnenterna.

energimängd, leveransspänning och, i de fall effekten uppmätts, utnyttjningstid samt råkraftleverantör.

Av tabellen framgår, att de företag, som betala höga medelpriser för råkraft i regel inköpa mycket små energimängder och att utnyttjningstiden i de fall, där den kunnat fastställas, är kort. Särskilt för delinköpande företag kan inköpt energimängd och utnyttjningstid och därmed medelpriset m_0 variera betydligt år från år. Som jämförelse kan nämnas, att den högsta utnyttjningstiden i länet, som uppvisas av Laholms Stads Elverk, är 3 790 timmar per år. Den normala utnyttjningstiden för en distributionsförening torde ligga mellan 2 000 och 3 000 timmar.

Samtliga i tabell 3 angivna råkraftleverantörer ha anknytning till stamlinjenätet.

Kedjehandel med råkraft

Det är ej ovanligt, att en råkraftleverantör själv i större eller mindre grad täcker sitt behov av råkraft genom inköp och att råkraften sålunda blir föremål för kedjehandel. Med *kedjehandel* i vidsträcktaste bemärkelse avses här alla sådana fall, då försäljning av råkraft ej sker direkt från den ursprunglige råkraftleverantören till ett distributionsföretag. Såsom *ursprunglig råkraftleverantör* betraktas därvid varje företag, som antingen erhåller all sin energi från egen kraftkälla eller tillhör något av de till stamlinjenätet anknutna storkraftföretagen (Sydkraft, Yngeredsfors KrAB, Viskans KrAB och Trollhätte Krv). Kedjehandel i nämnda vidsträckta bemärkelse behöver ej verka fördyrande. Den kan tvärtom leda till ett förbilligande av råkraften, t. ex. då ett industriföretag, som på grund av stor energiomsättning erhåller billig råkraft, avsätter en del härav till en distributör för lägre pris än det distributören skulle fått betala vid direktköp från den ursprunglige leverantören. Samma förhållande kan uppstå, om flera distributörer bilda en sammanslutning för gemensamt inköp av råkraft. Denna sammanslutning räknas dock här av praktiska skäl såsom ett »mellanled» i kedjehandeln. De allmänna synpunkterna på kedjehandel med råkraft ha närmare berörts i den inledande översikten sid. 59—61.

Tabell 4 utvisar hur de 83 distributionsföretagen i Hallands län anskaffa sin råkraft. Bland de 30 företag, som erhålla kraft enbart från egen kraftstation, äro Sydkraft och Yngeredsfors KrAB i deras egenskap av detaljdistributörer inräknade.

Av tabellen framgår, att kedjehandel i vidsträckt bemärkelse förekommer i 23 fall, därav 6 över ett, 14 över två, 2 över tre och 1 över fyra mellanled. I 8 av kedjehandelsfallen har antingen det inköpande distributionsföretaget självt eller något föregående mellanled därjämte egen kraftproduktion, varför i dessa fall någon renodlad kedjehandel ej kan anses föreligga.

Kedjehandelsfallen ha skärskådats ur den synpunkten, att inköpspriset för sista företaget i kedjan jämförts med det pris, som företaget skulle

Tabell 4. Distributionsföretagens råkraftförsörjning genom egen kraftstation, direktinköp och kedjehandel

Antal detalj-distributörer	Råkraft erhålles från
30	egen kraftstation
10	Sydkraft direkt
1	" , Trollhätte Krv och Yngeredsfors KrAB direkt
2	" direkt och egen kraftstation
5	" över ett mellanled och egen kraftstation
12	" " två " " " " och egen kraftstation
2	" " " " " " " " " och egen kraftstation
2	" " tre " " " " " " " " och egen kraftstation
1	" " fyra " " " " " " " " " " och egen kraftstation
1	Viskans KrAB direkt
8	Yngeredsfors KrAB direkt
6	" " " " " " " " " " och egen kraftstation
1	" " " " " " " " " " " " " " " och egen kraftstation
2	mindre, fristående företag med egen kraftstation direkt samt egen kraftstation
83	

fått erlagga, om det i stället köpt sin kraft direkt från den ursprungliga råkraftleverantören. Sistnämnda pris har beräknats med ledning av gällande medelpriser för sådana direktköpande företag, som köpa närmast motsvarande energimängder från samma ursprungliga råkraftleverantör. Denna metod möjliggör givetvis ej ett exakt bedömande av i vilken utsträckning kedjehandeln som sådan verkat fördyrande, enär ofta stora variationer finnas även inom de direktköpande företagens medelpriser.

En noggrann undersökning huruvida kedjehandeln verkat prisuppdrivande eller ej förutsätter en ingående teknisk-ekonomisk utredning för varje särskilt fall, vilken givetvis icke kunnat ske genom elkraftutredningens försorg. Det har emellertid ansetts önskvärt att ha tillgång till en förteckning över alla förekommande fall av kedjehandel för att underlätta senare eventuella undersökningar. I anslutning till nedanstående uppräkningsmetoden. Det är icke uteslutet, att en noggrann undersökning senare kan komma att i vissa fall erfordra justering av de lämnade omdömena.

I följande förteckning över kedjehandelsfall ha dessa uppdelats på två grupper, nämligen *skenbar kedjehandel* och *övrig kedjehandel*. Med *skenbar kedjehandel* avses sådan kedjehandel, där återförsäljaren exempelvis är en samköpsförening eller ett dotterföretag till vederbörande råkraftleverantör. *Skenbar kedjehandel* anses även föreligga, där mellanledets kraftinköp är obetydligt i förhållande till dess egen kraftproduktion och det kunnat fastställas, att inköpspriset ej återverkar på försäljningspriset. Såsom *övrig kedjehandel* redovisas alla andra fall av kedjehandel i vidsträcktaste bemärkelse, sålunda även sådan som ej verkar prisuppdrivande.

A. Skenbar kedjehandel

- 1—4. *Sydkraft — Nissans Kraftförvaltnings AB — 4 företag: Nissaströms Bruk, Oskarströms Sulphite Mills AB, Skandinaviska Jute-Spinneri- & Väfveri AB samt Sperlingsholms El.Distributions AB.* Nissans Kraftförvaltnings AB har till uppgift att organisera samkörning mellan sex företags kraftstationer i Nissan samt att vid behov inköpa stödkraft från Sydkraft. Förutom ovannämnda fyra företag ingå i bolaget två företag i Jönköpings län (Hylte Bruks AB och Rydö Bruks & Fabriks AB).
- 5—6. *Sydkraft — Nissans Kraftförvaltnings AB — Sperlingsholms El. Distributions AB — 2 företag: Landala Krst och Stjernarps Krst.* Sperlingsholms El.Distributions AB, som först år 1944 erhöll anknötning till Sydkraft via Nissans Kraftförvaltnings AB, är närmast att betrakta såsom ursprunglig leverantör av tillskottskraft till de båda kraftstationerna.
7. *Yngeredsfors KrAB — Falkenbergs Stads Elverk — Vinbergs El.F.* Omkring 90 % av Falkenbergs stadselverks kraftbehov täckes från egen kraftkälla. Elverkets försäljning till Vinbergs El.F, som pågått redan före anknötningen till Yngeredsfors KrAB, sker till lägre medelpris (7,1 öre/kWh) än inköpet från Yngeredsfors KrAB (8,9 öre/kWh).

B. Övrig kedjehandel

- 1—12. *Sydkraft — Halmstads Elverk — Halmstadsortens Krf — 12 företag: Fammarps El.F, Fjällalunda Enf, Holms Kraft- och Bf, El.För- eningen Karolineborg, Kjellstorps Enf, Mickedala Krf, Slangemöllans El.F, Strandlida Enf, Söndrums och Trottabergs El.F, Tiarps El.Enf, Tylösands El.F och Vapnö Godsförvaltning.* Medelpriserna för inköpt råkraft äro för Halmstads Elverk 3,4 öre/kWh (30,5 milj. kWh), för Halmstadsortens Krf 5,3 öre/kWh (945 000 kWh) och för de tolv företagen i sista ledet mellan 6,6 och 10,7 öre/kWh (4 000 — 124 000 kWh). Halmstadsortens Krf är en samköpsförening med bl. a. de tolv företagen som medlemmar. Till dessa levereras högspänd kraft enligt enkla energitariffer med energipriset 6 öre/kWh samt varierande fasta avgifter. Den tillämpade tariformen torde få anses mindre lämplig. Medelpriserna för företagen i sista ledet avvika emellertid icke nämnvärt från de beräknade priserna vid direktleverans från Sydkraft.
13. *Sydkraft — Halmstads Elverk — Halmstadsortens Krf — Skandinaviska Granit AB — Söndrums Stenhuggeris Elf.* Skandinaviska Granit AB, som ej har egen detaljdistribution, ingår som medlem i sam-

köpsföreningen Halmstadsortens Krf (se fallen 1—12 ovan). Söndrums Stenhuggeris Elf köper 42 000 kWh enligt en enkel energitarriff med energipriset 11 öre/kWh och fast avgift 170 kr., vilket ger ett medelpris av 11,4 öre/kWh. Tariffen måste anses mindre lämplig. Vid direktleverans från Sydkraft uppvisa företag av motsvarande storlek ett medelpris av mellan 9 och 10 öre/kWh.

14. *Sydkraft — Södra Hallands Krf — Renneslöfs Kraft- & Kvarnförening*. Sistnämnda företag har egen kraftstation och köper stödkraft enligt en säsongtarriff till ett medelpris av 10,2 öre/kWh, vilket ungefär motsvarar det beräknade priset vid direktleverans. Tariffen måste dock anses mindre lämplig.

15—16. *Sydkraft — Ängelholms Stads Elverk — Föreningen Bjäre Kraftförvaltning — Båstads Köpings Elverk — Östra Karups El.Enf — AB Himmeslövs Havsbad*. Endast de två sistnämnda företagen äro belägna i Hallands län. Den kedjehandel, som berör tidigare led i i kedjan, har behandlats i redogörelsen för Kristianstads län. Medelpriserna vid inköp av råkraft äro för Östra Karups El.Enf 8,9 öre/kWh (146 000 kWh) och för AB Himmeslövs Havsbad 13,0 öre/kWh och ligga något över de, som i allmänhet gälla vid motsvarande direktleveranser från Sydkraft.

Vid en jämförelse med tabell 3 framgår, att fyra av ovannämnda kedjehandelsfall (B 10, 13, 14 och 16) beröra distributionsföretag, vilkas medelpriser för inköpt råkraft uppgå till minst 10 öre/kWh. I vilken mån kedjehandeln som sådan verkat prisuppdrivande kan dock ej med bestämdhet anges, enär priset påverkas av flera andra faktorer än en eventuell mellanhandsvinst.

Den råkraft, som inköpes genom kedjehandel, utgör blott en obetydlig del (2,3 %) av all den i bilaga 1 redovisade råkraften. På de under B ovan angivna 16 kedjehandelsföretagen belöper endast omkring 1,3 % av nämnda råkraft.

Kedjehandelns inverkan på konsumtionspriset granskas närmare nedan i samband med undersökning av distributionsföretag med höga medelpriser.

Distributionsföretagens kraftavsättning

Undersökningsmaterialets omfattning

Det stora flertalet distributionsföretag täcka helt eller delvis sitt behov av råkraft genom inköp av högspänd kraft, vilken efter nedtransformering till förbrukningsspänning vidarebefordras över ett distributionsföretaget tillhörigt ortsnät till allmänheten. En del distributionsföretag förse dessutom särskilda storförbrukare, företrädesvis industrier, med elektrisk kraft. Denna avsättning avser vanligen högspänd kraft enligt särskilda tariffer och är ej medräknad i följande framställning, som endast omfattar företagens leveranser av energi för borgerliga behov (belysning samt kraft för hushåll, jordbruk, hantverk och småindustri).

I bilaga 1 angives enligt föreliggande uppgifter från distributionsföretagen i länet dels den under år 1943 för borgerliga behov försålda energimängden i tusental kWh (kolumn 6), varmed avses den energi, som uppmätts vid förbrukarnas mätare, dels medelförbrukningen per enhet, dvs. den specifika energiförbrukningen (kolumn 7), dels ock medelpriserna m_1 och m_2 (kolumnerna 8 och 9).

Uppgift om den försålda energimängden har icke kunnat erhållas från 16 företag, enär någon uppmätning av energien ej förekommer. Dessa företag tillämpa ackordstariffer eller individuella tariffer. Följande redogörelse omfattar i vad den avser energiomsättning, specifik energiförbrukning och medelpriser endast 67 företag.

Distributionsföretagens storlek

Länets 83 i undersökningen ingående distributionsföretag äro av mycket skiftande storlek beträffande såväl distributionsområdenas omfattning som antal konsumenter och årligen försåld energimängd. I bilaga 1, kolumn 5, anges för varje företag antalet förbrukare, vilket motsvarar antalet hushåll i vidsträckt mening, sålunda inberäknat hantverkslokaler, butiker, samlingslokaler o. d. Det i bilagan angivna sammanlagda antalet förbrukare, 50 510, kan redan på grund härav ej direkt jämföras med den officiella statistikens uppgifter om antalet förefintliga personhushåll i Hallands län (39 017 st. enligt folkräkningen den 31 december 1930). Ibland sträcka sig dessutom distributionsområdena på båda sidor om länsgränsen och som ovan nämnts

har någon uppdelning av företagens verksamhet i sådana fall som regel ej skett.

I tabell 5 äro distributörerna sammanförda i grupper efter företagsform samt i stads- och landsbygdsföretag. För varje grupp upptagas värdena för det största och det minsta företaget samt medeltalet för alla företag inom gruppen icke blott beträffande antalet förbrukare och försäld energimängd utan även beträffande antalet kommuner, inom vilka företaget idkar distributionsverksamhet. Bortsett från statens järnvägar, Sydkraft och Yngeredsfors KrAB, som ha en flera län omspännande distribution, äro alla inom vederbörande företags distributionsområde liggande kommuner medtagna, även om de äro att hänföra till annat län. Då kommunerna ju äro av mycket skiftande storlek och företagens verksamhet kan avse större eller mindre delar av en kommun, bör antalet distributionskommuner ej uppfattas såsom ett fullgott uttryck för omfattningen av de olika företagens verksamhet. För statens järnvägar har i tabell 5 under rubriken speciellt företag antalet kommuner ej angivits. Det gäller emellertid här huvudsakligen distribution till tjänstemän, bosatta utefter järnvägen. Uppgifterna angående försäld energi avse som ovan nämnts endast 67 företag.

De flesta företagens distributionsområden sträcka sig icke över flera än en eller två kommuner. Av samtliga företag ha 52 st. (63 %) distribution endast inom en kommun och blott 7 st. (8 %), nämligen tre aktiebolag och fyra ekonomiska föreningar, ha distribution i mer än fem kommuner.

Av samtliga förbrukare i länet erhålla 40 % elkraft från aktiebolag, 40 % från kommunala företag, 15 % från ekonomiska föreningar, 3 % från industrier och 2 % från enskilda personer. Av hela den detaljdistribuerade energien belöper på kommunala företag 51 %, aktiebolag 34 %, ekonomiska föreningar 12 %, industrier 2 % och enskilda personer 1 %. På de speciella

Tabell 5. Detaljdistributörernas distributionsområden, konsumentantal och energiavsättning

Företagsform	Antal företag	Distribuerar till nedanstående antal						Försäld energi (1000 kWh)		
		kommuner			förbrukare			max.	min.	medel
		max.	min.	medel	max.	min.	medel			
Staten.....	—	—	—	—	—	—	—	—	—	—
Kommun	5	4	1	1·6	10 268	1 092	3 995	10 846	707	4 060
Aktiebolag	6	51	2	14·7	14 425	138	3 355	9 192	95	2 246
Ekonomisk förening	35	9	1	2·3	1 018	7	212	793	3	146
Underhållsförening..	—	—	—	—	—	—	—	—	—	—
Industri	8	5	1	2·8	605	6	193	415	4	138
Enskild person.....	26	2	1	1·1	207	4	46	80	1	25
Speciell	3	·	1	·	176	9	87	54	2	21
Stadsföretag.....	5	4	1	1·6	10 268	1 092	3 995	10 846	707	4 062
Landsbygdsföretag..	78	51	1	2·8	14 425	4	403	9 192	1	313
Länet	83	51	1	2·7	10 268	6	609	10 846	1	593

företagen ankommer omkring 0,5 % av antalet förbrukare och ännu mindre andel av den försålda energimängden.

De största distributionsföretagen i länet äro, om hänsyn tages endast till distributionskommunernas antal, Yngeredsfors KrAB med 51, Sydkraft med 22, Tofta El.Df med 9 samt Södra Hallands Krf och Viske El.Df med vardera 7 kommuner. Yngeredsfors KrAB är också det största distributionsföretaget med hänsyn till antalet förbrukare, som uppgår till 14 425¹. Därefter följa stadselverken i Halmstad, Varberg och Falkenberg samt Sperlingsholms El.Distributions AB, vars distributionsområde delvis faller inom Halmstad, och Sydkraft, de båda sistnämnda med 2 000 resp. 1 777 förbrukare. Med hänsyn till energiavsättningen är Halmstads Elverk det största företaget i länet (10,8 milj. kWh). Därefter följa Yngeredsfors KrAB (9,2 milj. kWh), stadselverken i Falkenberg och Varberg (4,4 resp. 3,4 milj. kWh) samt Sperlingsholms El.Distributions AB (2,5 milj. kWh).

En del av distributionsföretagen i länet äro mycket små. Sålunda tillgodose 18 st., motsvarande 22 % av samtliga undersökta företag i länet, ett lägre antal än 20 förbrukare. Av dessa småföretag äro 10 i enskild persons ägo, 5 äro ekonomiska föreningar, 2 industrier och 1 speciellt företag. Den till konsumenterna försålda energimängden understiger 5 000 kWh i fråga om 7 företag, nämligen 4 tillhöriga enskild person, 1 ekonomisk förening, 1 industri och 1 speciellt företag. Bland dessa senare äro ej medräknade några av de 16 företagen med ackordstariffer eller individuella tariffer, vilka dock i allmänhet ha obetydlig energiavsättning.

Vid jämförelse mellan stads- och landsbygdsföretag bör iakttagas, att siffrorna för stadsföretagen inbegripa även dessa företags distribution inom angränsande landsbygd. Falkenbergs Stads Elverk bedriver enligt uppgift distribution jämväl inom tre närliggande landskommuner.

Tariffer

I den inledande översikten, kap. III, har en närmare beskrivning lämnats över förekommande typer av tariffer, dessas benämning, klassificering och beteckning med typnummer, vilket ger upplysning om av vilka beståndsdelar (fast avgift, effektavgift och energiavgift) vederbörande tariff är uppbyggd. I bilaga 1, kolumn 10, har för varje distributionsföretag angivits dess tariffuppsättning genom uppräknig av typnumren på de tariffer, företaget tillämpar. Om ett företag har ett flertal tariffer, som tillhöra samma typ men äro avsedda för olika ändamål (belysning, motordrift, matlagning etc.) eller olika användningsområden (bostäder, butiker, samlingslokaler etc.), sammanföras dessa i kolumn 10 under ett gemensamt typnummer. Betydelsen av de olika typnumren kan enklast utläsas med hjälp av den förklaring till tariffernas sifferbeteckning, som intagits såsom bilaga 3 till den inledande översikten.

Distributionsföretagen i Hallands län tillämpa sammanlagt 244 tariffer,

¹ Antalet förbrukare hos Yngeredsfors KrAB har år 1947 vuxit till i runt tal 20 000, dels genom nyanslutning av c:a 1 000 abonnenter per år, dels genom införlivande av bl. a. Industri AB:s i Vessigebro distribution.

Tabell 6. Antal tariffer av olika typer hos skilda företagsgrupper

Tariff typ (med typnummer)	Antal tariffer som tillämpas inom företagsgrupperna									Energi- omsätt- ning %
	staten	kom- mun	AB	ekon. före- ning	under- hålls- fören.	in- dus- tri	enskild	speciell	Summa	
Enkel energitariff (001, 101).....	—	10	13	29	—	6	17	5	80	8
Enkel blocktariff (002, 102).....	—	2	3	3	—	2	3	—	13	1
Polygontariff (003, 103) och utnyttningsta- riff (004, 104).....	—	3	1	4	—	4	1	—	13	10
Tidspärretariff (005, 105)	—	—	—	8	—	—	—	—	8	1
Säsongtariff (006, 106)	—	—	—	—	—	—	—	—	—	—
Tidgränstariff (007, 107).....	—	8	3	2	—	—	—	—	13	4
Stegrabatttariff (008, 108).....	—	1	—	2	—	—	—	—	3	4
Effektariff (01., 11.)..	—	6	—	—	—	—	—	—	6	1
Effektgränstariff (04., 14.).....	—	5	—	—	—	—	—	—	5	4
Grundavgiftstariff (2., 3., 4., 5., 6.)	—	10	24	25	—	6	20	1	86	67
Ackordtariff (. 0)....	—	1	1	2	—	3	10	—	17	0
Summa tariffer.....	—	46	45	75	—	21	51	6	244	100
Antal företag.....	—	5	6	35	—	8	23	3	80	—
Antal tariffer i genom- snitt per företag ..	—	9	8	2	—	3	2	2	3	—

dvs. i genomsnitt 3 per företag. Hos 25 företag förekommer endast en tariff. Det största antalet tariffer, 15 st., uppvisar Halmstads Elverk, som har särskilda tariffuppsättningar för likström och växelström. Sydkraft redovisar 11 tariffer samt Falkenbergs och Varbergs stadselverk vardera 10. De kommunala företagen och aktiebolagen ha i genomsnitt betydligt flera tariffer per företag än övriga företagsformer.

Av större intresse än det antal tariffer, varje företag uppvisar, är den eller de av företaget tillämpade tariffernas uppbyggnad. Denna åskådliggöres som ovan nämnts genom en sammanställning av tre siffror, tariffens typnummer. Av tabell 6 framgår i vilken omfattning tariffer av olika typer tillämpas inom de skilda grupperna av distributionsföretag i länet. Tariffernas typnummer ha angivits inom parentes. En punkt i ett typnummer kan ersättas med vilken siffra som helst (utom 0 såsom tredje siffra) utan att typen ändras. För 3 företag saknas specificerade tariffuppgifter. I tabellen redovisas sålunda endast 80 företag.

Av de 244 detaljdistributionstarifferna äro 86 grundavgiftstariffer och enligt dessa uttages 67 % av all distribuerad energi. Den enkla energitariffen är den närmast vanligaste. Den förekommer i 80 fall, men endast 8 % av omsättningen sker enligt denna tariff. Övriga tariff typer förekomma som av tabell 6 framgår i betydligt mindre utsträckning.

Som ovan antytts förekommer, att skilda tariffer — om än av samma typ — tillämpas alltefter det ändamål, vartill energien användes. Enligt distributörernas uppgifter äro av de 244 tarifferna i länet 73 avsedda för energi till belysning och småapparater, 37 till motorer och ej ackumulerande värmeapparater, 5 till matlagning, 6 till ackumulerande värmeapparater och 95 till vilket ändamål som helst. Av de återstående avse 13 såväl belysning som motorer, 9 såväl belysning som elspisar och 6 såväl motorer som elspisar.

De två vanligaste tarifftyperna, grundavgiftstariffen och den enkla energitariffen, ha fått den allsidigaste användningen. Av de 86 grundavgiftstarifferna äro 62 avsedda för alla tänkbara ändamål och av de 80 enkla energitarifferna äro 31 betecknade som belysningstariffer, 19 som motortariffer och 18 avsedda för alla tänkbara ändamål. Samtliga 17 ackordstariffer äro betecknade som belysningstariffer.

Efter år 1943 har på flera håll tariffomläggning skett. Elkraftutredningen framlade i januari 1947 betänkande med förslag till standardtariffer för detaljdistribution av elektrisk kraft (SOU 1947: 4). Redan dessförinnan hade Sydkraft och flera av dess distributörer börjat införa tariffer, som i allt väsentligt överensstämde med de av elkraftutredningen förordade standardtarifferna. Omedelbart efter förslagets offentliggörande införde Yngeredsfors KrAB dessa tariffer valfritt för äldre abonnenter och obligatoriskt vid nyanslutningar. Bolagets underdistributörer på landsbygden ha även under år 1947 övergått eller beslutat övergå till standardtarifferna. Det kan förväntas, att för vanlig detaljdistribution till hushåll, jordbruk, hantverk och småindustri den i betänkandet föreslagna normaltariffen skall komma till allt allmänare användning. Normaltariffen utgöres av en grundavgiftstariff, sammansatt — förutom av en engångsavgift — av tre årligen återkommande avgifter, nämligen en abonnentavgift per mätpunkt utgörande 5 kr. vid enfas- och 10 kr. vid trefasanslutning, en grundavgift per normaltariffenhet (Nte) och en energiavgift av 6 öre per kWh. Såväl Sydkraft som Yngeredsfors KrAB ha fastställt grundavgiften till 7 kr. 50 öre per Nte.

Specifik energiförbrukning

Att en bygd blivit elektrifierad innebär, att den har tillgång till elektrisk kraft. I vilken omfattning denna tillgång verkligen utnyttjas får man kännedom om genom att fastställa *den specifika energiförbrukningen*, dvs. den för bygden genomsnittliga energiuttagningen under ett år hos varje konsument eller hushåll. Då hushållen kunna vara av mycket skiftande storlek har för utredningens ändamål införts begreppet *förbrukningsenhet* (F) såsom en för hela landet gemensam måttenhet för gradering av konsumenthushållen efter deras storlek, dvs. deras elektrifieringsbehov. Den enskilde förbrukaren anses representera det antal förbrukningsenheter, som motsvarar summan av antalet rum och antalet hektar odlad jord med ett tillägg till summan av 2 enheter. Den specifika energiförbrukningen inom ett företags distributionsområde anges i bilaga 1, kolumn 7, såsom den genomsnittliga energiuttag-

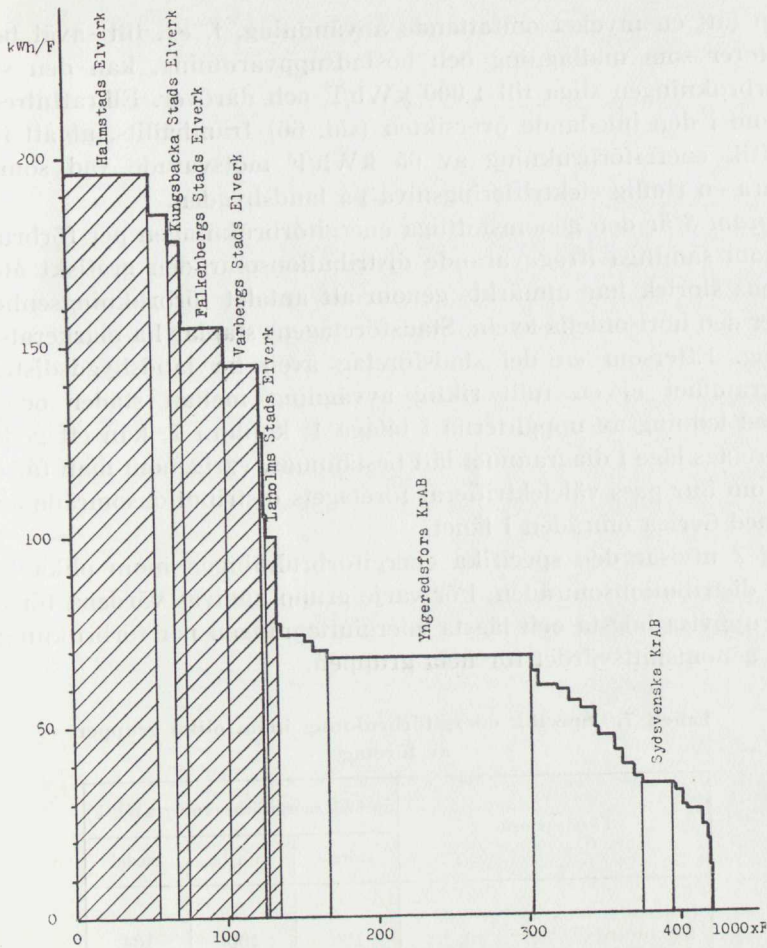


Diagram 3. Specifik energiförbrukning (kWh/F) hos distributionsföretagen i Hallands län. (Stadsföretagens staplar äro streckade.)

ningen under ett år per förbrukningsenhet (kWh/F) inom området. Antalet förbrukningsenheter inom ett distributionsområde har kunnat uppskattas med ledning av den officiella statistikens uppgifter om rumsantal och åkerareal.¹

Uppgifterna i kolumn 7 utgöra ett uttryck för i vilken grad den elektriska kraften utnyttjas inom respektive distributionsområden. I största allmänhet kan man säga, att en specifik energiuttagning, som håller sig under 30 à 35 kWh/F ger en antydning om, att området ifråga huvudsakligen endast är belysningselektrifierat. En dubbelt så stor medelförbrukning, 60 à 70 kWh/F, gör det troligt, att elkraften inom området även användes för motordrift och en specifik energiförbrukning av över 100 kWh/F antyder en ännu mera vidgad användning av den elektriska energien. Inom områden, där

¹ Begreppet förbrukningsenhet förklaras närmare i den inledande översikten sid. 64.

elkraften fått en mycket omfattande användning, t. ex. till såväl belysning och motorer som matlagning och bostadsuppvärmning, kan den specifika energiförbrukningen stiga till 1 000 kWh/F och däröver. Elkraftutredningen har, såsom i den inledande översikten (sid. 66) framhållits, utgått ifrån att en specifik energiförbrukning av 65 kWh/F motsvarade vad som kunde anses vara en rimlig elektrifieringsnivå på landsbygden.

I *diagram 3* är den genomsnittliga energiförbrukningen per förbrukningsenhet inom samtliga ifrågavarande distributionsområden grafiskt återgiven. Företagens storlek har utmärkts genom att antalet förbrukningsenheter avsatts efter den horisontella axeln. Stadsföretagens staplar ha markerats genom streckning. Eftersom en del stadsföretag även ha landsbygdistribution, ger diagrammet ej en fullt riktig avvägning mellan städer och landsbygd. Med ledning av uppgifterna i bilaga 1, kolumn 7, kan ett godtyckligt utvalt företags läge i diagrammet lätt bestämmas, varigenom man får en uppfattning om hur pass välelektrifierat företagens distributionsområde är i jämförelse med övriga områden i länet.

Tabell 7 utvisar den specifika energiförbrukningen inom olika företagsgruppers distributionsområden. För varje grupp angivas värdena för de företag, som uppvisa högsta och lägsta energiuttagningen per förbrukningsenhet, ävensom genomsnittsvärdet för hela gruppen.

Tabell 7. Specifik energiförbrukning inom olika grupper av företag

Företagsform	Specifik energiförbrukning (kWh/F)		
	största	minsta	medel
Staten	—	—	—
Kommun	196	100	104
Aktiebolag	185	34	72
Ekonomisk förening	127	19	57
Underhållsförening	—	—	—
Industri	74	12	49
Enskild person	56	9	35
Speciell	28	9	22
Stadsföretag	196	100	170
Landsbygd-företag	185	9	65
Länet	196	9	94

Av sammanställningen framgår bl. a., att den specifika energiförbrukningen hos företag i Hallands län i medeltal är 94 kWh/F och varierar mellan 196 och 9 kWh/F. Elektrifieringsnivån är i genomsnitt högst inom de kommunala och lägst inom de speciella företagens distributionsområden. Hos stadsföretagen är den specifika energiförbrukningen i medeltal 170 kWh/F. Genomsnittsvärdet för landsbygd-företagen, 65 kWh/F, överensstämmer med det av elkraftutredningen antagna medelvärdet. Elektrifieringsnivån är emellertid mycket olika i de skilda landsbygd-sområdena.

Medelpriser

På grundval av företagens uppgifter om konsumenternas energiförbrukning samt bruttoinkomsten av den försålda energien kan det inom distributionsområdet gällande priset per såld kWh uträknas. Detta pris utgör det *verkliga medelpriset* vid försäljning av elektrisk energi och har betecknats m_1 . Då många företags tariffer äro av progressiv natur och sålunda medge ett lägre pris vid ökad uttagning, blir medelpriset m_1 beroende av energiförbrukningens omfattning. Medelpriset kan därför bli olika för två företag med exakt samma tariffuppsättning, om nämligen den specifika energiuttagningen är olika inom deras områden. Av det föregående framgår, att den specifika energiuttagningen uppvisar stora variationer inom olika distributionsområden. Medelpriset m_1 är därför ej lämpligt som direkt jämförelsepris.

Därest elkraften utnyttjades i lika hög grad inom alla distributionsområden i landet, skulle de olika distributörernas medelpriser kunna direkt jämföras med varandra. Ett på denna förutsättning grundat medelpris har uträknats för varje företag. Detta är avsett som *jämförelsepris* (betecknat m_2) och utgöres av det pris, som gällande tariffer skulle medföra vid en förutsatt specifik energiförbrukning av i genomsnitt 65 kWh/F, dvs. det antagna medelvärdet för landsbygden.

En närmare redogörelse för principerna för beräkningen av medelpriserna m_1 och m_2 har lämnats i den inledande översikten, kap. VII. Det är att märka, att medelpriserna icke avse att utvisa, vad en enstaka abonnent får betala. De ange helt enkelt distributionsföretagets medelinkomst per kWh av all företagets distribution för borgerliga behov. Medelvärdena m_1 och m_2 äro sålunda genomsnittspris, som gälla för distributionsområdet som helhet betraktat.

Medelpriserna m_1 och m_2 ha angivits för varje företag i bilaga 1, kolumnerna 8 och 9.

Vid en jämförelse mellan ett visst företags verkliga medelpris (m_1) och beräknade medelpris (m_2) kunna följande allmänna synpunkter framhållas. Om ett företag tillämpar en enda tariff, som är av icke progressiv natur, och energipriset sålunda är detsamma oavsett energiuttagningens omfattning, bli m_1 och m_2 lika stora. Tillämpar företaget flera icke progressiva tariffer, om än av samma typ¹, exempelvis enkla energitariffer med olika pris för belysning och motordrift, kan det inträffa, att m_1 och m_2 bli olika. Detta beror på att förbrukningens fördelning på nämnda ändamål vid en elektrifieringsnivå av 65 kWh/F, som lagts till grund för beräkningen av m_2 , i vissa fall kan avvika från den nu rådande, på vilken beräkningen av m_1 grundar sig. Klart är vidare, att m_1 och m_2 bli lika stora, om den gällande specifika energiförbrukningen inom företagets distributionsområde är just den för m_2 beräknade, nämligen 65 kWh/F. Med nys nämnda undantag gäller regeln, att om för ett visst företag medelpriserna m_1 och m_2 äro olika, så utvisar detta, att företaget tillämpar åtminstone någon tariff av progressiv natur. Storleken av skillnaden mellan m_1 och

¹ Om ett företag har flera tariffer av samma typ anges i bil. 1, kolumn 10, endast ett typnummer. (Se sid. 20.)

m_2 påverkas sålunda av två olika omständigheter, nämligen dels den specifika energiförbrukningen, dels gällande tariffers progressivitet. Ju närmare företagens specifika energiförbrukning ligger jämförelsevärdet 65 kWh/F och ju mindre progressiva dess tariffer äro, desto mindre blir skillnaden mellan m_1 och m_2 . Om ett företag uppvisar särskilt låg eller också särskilt hög specifik energiförbrukning eller starkt progressiva tariffer, blir skillnaden mellan m_1 och m_2 stor.

En grafisk framställning av medelpriserna hos företagen i Hallands län finnes återgiven i *diagram 4*, som avser det verkliga medelpriset m_1 , och *diagram 5*, som avser jämförelsepriset m_2 . Företagens storlek har utmärkts genom att energiomsättningen avsatts å den horisontella axeln.

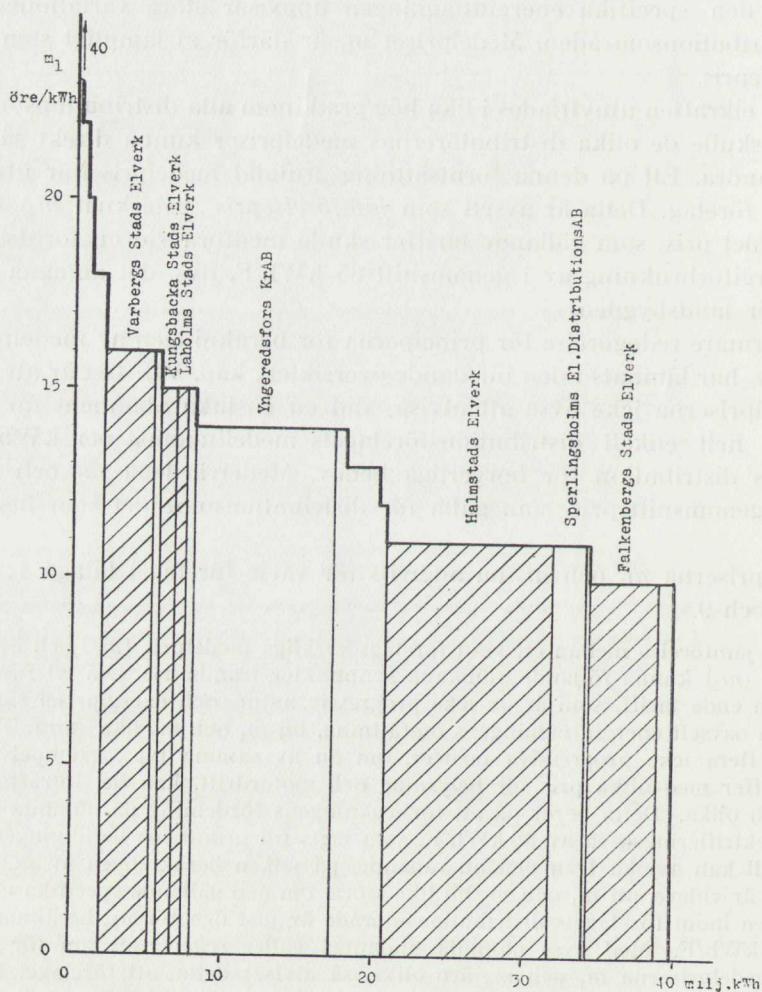


Diagram 4. Verkligt medelpris (m_1) för detaljdistribuerad kraft. (Stadsföretagens staplar äro streckade.)

Tabell 8. Verkligt medelpris (m_1) och jämförelsepris (m_2) inom olika grupper av företag

Företagsform	Verkligt medelpris m_1 (öre/kWh)			Jämförelsepris m_2 (öre/kWh)		
	max.	min.	medel	max.	min.	medel
Staten	—	—	—	—	—	—
Kommun	16	10	12	25	14	18
Aktiebolag	23	11	14	19	13	15
Ekonomisk förening	23	10	14	21	10	14
Underhållsförening	—	—	—	—	—	—
Industri	30	13	14	22	12	13
Enskild person	39	10	21	34	10	18
Speciell	40	15	19	40	13	22
Stadsföretag	16	10	12	25	14	18
Landsbygdsföretag	40	10	14	40	10	15
Länet	40	10	13	40	10	15

högst med 21 öre/kWh, medan de kommunala företagen ha det lägsta medelpriset, 12 öre/kWh. Stadsföretagens verkliga medelpriser äro i genomsnitt något lägre än landsbygdsföretagens. De uppvisa emellertid ej så stora variationer som priserna i olika landsbygdsområden. Av stadsföretagen har Varbergs Stads Elverk det högsta verkliga medelpriset (16 öre/kWh) och Falkenbergs Stads Elverk det lägsta (10 öre/kWh).

De högsta verkliga medelpriserna i länet förekomma hos landsbygdsföretagen. Högst ligger som nämnts AB Himmelslövs Havsbad med 40 öre/kWh. Därefter följa Linghults Krst med 39, Fagereds Sanatorium med 37, Stjernarps Krst med 34 och Nissaströms Bruk med 30 öre/kWh. Den sammanlagda energiomsättningen för dessa 5 företag utgör blott 0,3 % av hela omsättningen på landsbygden. Av landsbygdsföretagen i övrigt ligga 2 i prisgruppen 25—29 öre/kWh med sammanlagt 0,1 % av energiomsättningen, 16 i prisgruppen 20—24 öre/kWh med 6,0 % av omsättningen, 15 i prisgruppen 15—19 öre/kWh med 8,2 % av omsättningen och 24 i prisgruppen 10—14 öre/kWh med 85,4 % av den totala omsättningen hos samtliga landsbygdsföretag.

Ett högt m_1 -värde behöver ej ha sin grund i olämplig prispolitik från företags sida. Även de mest ändamålsenliga tariffer kunna medföra ett högt verkligt medelpris, om nämligen elkraften inom distributionsområdet utnyttjas i mycket obetydlig omfattning (exempelvis på grund av att företags verksamhet nyligen påbörjats). Den specifika energiförbrukningen ligger också för samtliga 7 företag med m_1 -priser på 25 öre/kWh eller däröver lägre än 35 kWh/F. I den mån ifrågavarande företag visa höga medelpriser även vid en specifik energiuttagning av 65 kWh/F, komma de att nedan bli föremål för undersökning i samband med redogörelsen för företag med höga jämförelsepriser.

Jämförelsepriset m_2 , dvs. det beräknade genomsnittspriset vid en medelförbrukning av 65 kWh/F, är för hela länet 15 öre/kWh. Det högsta i länet

förekommande jämförelsepriset, 40 öre/kWh, gäller AB Himmeslövs Havsbad, som endast har en enkel energitariff med detta pris. Det lägsta jämförelsepriset, 10 öre/kWh, uppvisas av fyra företag, nämligen Mickedala Krf, Nåkälla Kvarn, Södra Hallands Krf samt Söndrums och Trottabergs El.F. Av de efter företagsformer indelade grupperna förete de speciella företagen i genomsnitt det högsta m_2 -värdet (22 öre/kWh). Det lägsta jämförelsepriset i medeltal per företag (13 öre/kWh), förekommer hos industriföretagen. Jämförelsepriset hos stadsföretagen är i genomsnitt 3 öre/kWh högre än hos landsbygdsföretagen (18 resp. 15 öre/kWh).

Topprisföretag

För uttrönande av alla tänkbara orsaker till förekommande höga jämförelsepriser skulle ha erfordrats en mångfald uppgifter, som icke lämpligen kunnat infordras från företagen. På grundval av föreliggande material ha emellertid de företag, vars jämförelsepris m_2 uppgår till 20 öre/kWh eller däröver, i det följande benämnda »topprisföretag», underkastats särskild granskning.

Topprisföretagen i Hallands län äro 15 st. eller 18 % av samtliga distributörer. Av stadsföretagen uppvisa två, elverken i Varberg och Kungsbacka, toppriser (25 resp. 21 öre/kWh). Sammanlagt distribuera topprisföretagen energi till 6 187 förbrukare, motsvarande 12 % av samtliga konsumenter i länet. För de topprisföretag, som enbart ha landsbygdsdistribution, är antalet förbrukare 800 eller 3 % av landsbygdsföretagens samtliga förbrukare.

I följande *tabell 9* lämnas specificerade uppgifter beträffande de 6 landsbygdsföretag, vilkas jämförelsepriser uppgå till minst 25 öre/kWh, samt vissa medelvärden beträffande dels dessa landsbygdsföretag i högsta prisgruppen, dels samtliga topprisföretag med enbart landsbygdsdistribution, dels ock alla 15 topprisföretagen. För jämförelse ha vidare motsvarande medeltal angivits för såväl alla landsbygdsföretag som samtliga distributionsföretag i länet.

Av tabell 9 framgår, att av de där upptagna företagen i högsta prisgruppen 4 drivas av enskild person och 2 äro speciella företag. Av samtliga 15 topprisföretag tillhöra 7 enskilda personer, 3 äro ekonomiska föreningar, 2 kommunala, 2 speciella och 1 industriföretag. De enskilda företagen äro visserligen de till antalet flesta, men om varje typgrupp undersökes för sig finnas de procentuellt flesta topprisföretagen bland de speciella och de kommunala företagen.

En undersökning av topprisföretagens råkraftanskaffning visar, att 10 företag (67 %) ha egen kraftkälla och sålunda äro helt eller delvis självförsörjande, medan 5 företag (33 %) äro totalinköpande. Av företagen inom den högsta prisgruppen ha som framgår av tabell 9 alla utom ett egen kraftkälla. För länet i dess helhet gäller att 57 % av företagen äro helt eller delvis självförsörjande och 43 % totalinköpande.

Tabell 9. Landsbygdsföretag med höga jämförelsepriser

Jämförelsepris m_2 (öre/kWh)	Företagets namn	Företagsform	Råkraftanskaffning					Detaljdistribution	
			Egen kraftstation (E)	Över antal mellanled	Ursprunglig råkraftleverantör	Inköpt råkraft (1000 kWh)	Medelpris m_0 (öre/kWh)	Antal förbrukare	Tarifftyp
40	AB Himmeslövs Havsbad	spec.	—	4	Sydkraft	14	13·0	76	001
35	Fagereds Sanatorium	»	E	—	—	—	—	9	101
34	Stjernarps Krst	ensk.	E	2	Sydkraft	49	8·0	34	001
28	Linghults Krst	»	E	—	—	—	—	114	101, 103, 201
25	Frölinge Gård	»	E	0	Sydkraft	23	11·6	22	501
»	Aron Jönsson	»	E	—	—	—	—	24	001
40—25	Ovannämnda företag				medeltal	29	9·8	47	
40—20	Samtliga 15 topprisföretag				»	841	4·6	412	
40—20	13 topprisföretag (landsbygdsvföretag)				»	28	9·4	62	
40—10	Samtliga landsbygdsvföretag				»	164	6·9	403	
40—10	» företag i länet				»	997	4·2	609	

De 4 topprisföretag, som endast äro delvis självförsörjande, erhålla alla sin tillskottskraft från Sydkraft, 1 direkt, 2 över ett och 1 över två mellanled.

Av de 5 totalinköpande topprisföretagen erhålla 2, nämligen de båda stadsföretagen, kraft från Yngeredsfors KrAB direkt och 3 från Sydkraft, därav 1 direkt, 1 över två och 1 över fyra mellanled.

Som av ovanstående framgår förekommer kedjehandel med råkraft i 5 fall beträffande topprisföretagen. I 2 av dessa fall är kedjehandeln att betrakta som skenbar. De återstående ha kommenterats ovan under rubriken »Övrig kedjehandel» (nr 10, 14 och 16).

De topprisföretag, som ha enbart landsbygdsvdistribution, inköpa i regel små energibelopp till ofta relativt höga inköpspriser. Medeltalen per företag äro 28 000 kWh inköpt råkraft till 9,4 öre/kWh mot 164 000 kWh till 6,9 öre/kWh beträffande samtliga landsbygdsvföretag. Att märka är emellertid, att dessa medeltal hänföra sig endast till det begränsade antal företag, beträffande vilka uppgifter om råkraftinköp föreligga.

Skillnaden mellan inköpspris (m_0) och försäljningspris (m_1) är störst hos följande företag: AB Himmeslövs Havsbad ($m_0 = 13,0$ och $m_1 = 40$ öre/kWh) och Stjernarps Krst ($m_0 = 8,0$ och $m_1 = 34$ öre/kWh). Sistnämnda företag är delinköpande.

På varje landsbygdsvföretag i länet belöpa i genomsnitt 403 förbrukare. Topprisföretagen på landsbygden uppvisa i medeltal blott 62 förbrukare per företag. För de 6 företagen i den högsta prisgruppen är medeltalet ännu lägre (47 förbrukare per företag).

Av särskilt intresse vid undersökningen av företag med höga jämförelsepris äro de av dessa företag tillämpade tariff typerna. De 13 topprisföretagen med enbart landsbygdsdistribution redovisa tillsammans 24 tariff er, därav 15 enkla energitariffer, 5 grundavgiftstariffer, 2 polygon- och utnyttjnings-tariffer, 1 säsongtariff och 1 ackordstariff. De i tabell 9 upptagna 6 topprisföretagen i högsta prisgruppen tillämpa sammanlagt 10 tariff er, därav 7 enkla energitariffer (typnummer 001 eller 101), fördelade på fem företag, av vilka ett därjämte har polygontariff (103) och grundavgiftstariff (201). Det sjätte företaget tillämpar enbart grundavgiftstariff (501). Toppriserföretagen använda sålunda enkel energitariff i betydligt större utsträckning än företagen i allmänhet. Progressiva tariff er förekomma däremot mera sällan hos topprisföretagen på landsbygden.

De flesta av topprisföretagen äro belägna i länets södra del, men kunna eljest ej sägas vara koncentrerade till någon viss bygd.

De här undersökta topprisföretagen, dvs. de som vid en förutsatt specifik energiuttagning inom respektive distributionsområden av 65 kWh/F skulle uppnå medelpriser på minst 20 öre/kWh, uppvisa i verkligheten — bortsett från de båda stadsföretagen — en lägre specifik energiförbrukning än den förutsatta och till följd därav ett verkligt medelpris m_1 , som är lika med eller högre än jämförelsepriset m_2 .

Den verkställda granskningen av de 15 topprisföretagen utvisar,

att två av länets fem stadsföretag äro topprisföretag,

att intet av de sex detaljdistribuerande aktiebolagen förekommer bland topprisföretagen, medan grupperna av speciella, kommunala och enskild person tillhöriga företag i förhållande till antalet företag inom varje grupp innehålla de flesta topprisföretagen, samt

att de flesta topprisföretagen visserligen äro belägna i länets södra del men eljest ej äro koncentrerade till någon viss bygd.

Vad särskilt angår de 13 topprisföretagen på landsbygden framgår vidare,

att jämförelsevis många av dem erhålla kraft från egen kraftstation,

att de i regel inköpa relativt små energimängder och att de följaktligen få betala något högre pris för råkraft än landsbygdsföretagen i allmänhet,

att kedjehandel med råkraft icke förekommer i påtagligt större utsträckning bland dem än bland samtliga landsbygdsföretag i länet,

att genomsnittliga antalet förbrukare hos dem är betydligt lägre eller blott 15 % av medelvärdet för samtliga landsbygdsföretag, samt

att de i allmänhet tillämpa mera primitiva tariff er än övriga landsbygdsföretag.

Beträffande 16 av länets distributionsföretag, som enbart eller huvudsakligen tillämpa ackordstariffer eller individuella tariff er, saknas som ovan nämnts uppgifter för beräkning av medelpris, och det har sålunda ej kunnat fastställas huruvida de äro att betrakta som topprisföretag. Av ifrågavarande distributionsföretag drivas 11 av enskild person, 3 äro industrier och 2 eko-

nomiska föreningar. Samtliga dessa företag med ackordstariffer ha egen kraftstation och endast ett av dem (Berte Qvarns AB) inköper tillskottskraft från annat håll, medan alltså de återstående äro helt självförsörjande. Så gott som alla äro belägna i skogsbygden och deras distributionsområden äro små. Det genomsnittliga antalet förbrukare hos företagen med ackordstariffer är 19, dvs. blott 5 % av motsvarande medelvärde för samtliga landsbygdsföretag.

De tillämpade ackordstarifferna innehålla mycket skiftande prisbestäm- melser. Av ifrågavarande företag tillämpa 11 årsavgifter per ljuspunkt, vilka hos olika företag variera mellan 3 och 12 kr. Ett företag uttager årsavgifter med 25—35 kr. per lantgård. I övrigt bestämmas avgifterna vanligen från fall till fall.

Sammanfattningsvis kan om ifrågavarande 16 företag, som ej ingå i medelprisundersökningen, sägas, att flertalet utgöras av små, av enskild person drivna företag med egna fristående kraftstationer, som merendels äro belägna i skogsbygden och som förse ett fåtal konsumenter med energi enbart för belysning.

Engångsavgifter

I föreliggande redogörelse har vid beräkningen av priserna på elkraft inom de olika distributionsområdena tagits hänsyn endast till de avgifter, som förbrukarna få betala enligt företagens gällande tariffer, och eventuellt utgående årliga underhållsavgifter. I och med att elektrifieringen blivit genomförd inom ett område och engångsavgifterna slutbetalats, bli också dessa avgifter de enda aktuella.

I samband med tillkomsten av ett nytt distributionsföretag eller eljest vid anslutning av en nytillkommen förbrukare utkräves emellertid vanligen en engångsavgift, antingen i form av en inträdesavgift för medlemskap i en distributionsförening eller i form av en särskild anslutningsavgift. Engångsavgiftens innebörd och betydelse har utförligt behandlats i den inledande översikten, kap. VIII, vari även framhållits de omständigheter, som omöjliggjort ett eljest önskvärt hänsynstagande till dessa avgifter vid bedömande av gällande priser på elektrisk kraft. Enär företagens uppgifter angående engångsavgifterna i många fall äro ofullständiga och osäkra, kan någon tillförlitlig redogörelse för desamma icke lämnas.

Av de 83 distributionsföretagen i Hallands län ha 18 icke kunnat lämna några uppgifter om engångsavgifterna, 2 företag ha meddelat, att nyanslutning ej vore aktuell och 17 företag ha uppgivit, att några engångsavgifter ej förekomma. Hos 6 företag bestämmas engångsavgifterna från fall till fall och hos 2 företag uttagas de i form av vissa naturaprestationer.

Specificerade uppgifter om förekommande engångsavgifter föreligga sålunda endast för 38 företag, nämligen 4 aktiebolag, 28 ekonomiska föreningar, 2 industrier och 4 enskilda företagare. För 9 av ifrågavarande före-

tag gäller, att en nytillträdande abonnent själv får bestrida alla nödiga anläggningskostnader i form av en anslutnings- eller inträdesavgift. I ett fall bekostar abonnenten endast en del av anläggningen, medan företaget svarar för resten.

Fast engångsavgift, som är oberoende av anläggningskostnaden eller förbrukarens storlek, förekommer i två fall.

Hos 26 företag, nämligen 24 ekonomiska föreningar och 2 aktiebolag (Sydkraft och Yngeredsfors KrAB) förekommer, att engångsavgiften utgår med visst belopp per enhet, varvid antalet enheter beräknas på basis av exempelvis rumsantal, hektartal, antal ljuspunkter eller antal hästkrafter hos de motorer, som installeras. Vid sidan härav utgår hos 4 av nämnda företag en viss fast avgift. Avgiftsberäkningen per enhet är mycket olika hos olika företag. Normalt uttages en avgift av 10—72 kr. per ljuspunkt och 20—210 kr. per hk. Genomsnittsvärdena hos de företag i Hallands län, som använda dessa enheter, kunna anses utgöra omkring 30 kr. per ljuspunkt och 90 kr. per hk.

Sydkraft har indelat sitt distributionsområde i olika anslutningsavgiftsområden. Inom varje sådant område utgår engångsavgift med enhetligt belopp per tariffenhet, varvid beloppet fastställs med hänsyn till bebyggelsestäthet och nätens räntabilitet. I vissa köpingar och större samhällen utgår ingen engångsavgift. I övrigt är anslutningsavgiften per tariffenhet i regel för stationssamhällen med någorlunda tät bebyggelse 10 kr. och för normal landsbygd 20, 30 eller 40 kr. beroende på bebyggelsestätheten. Anslutningsavgifterna 50, 60 och 70 kr. per tariffenhet förekomma mera undantagsvis. Den högsta anslutningsavgiften, 80 kr. per tariffenhet, tillämpas slutligen vid nyelektrifiering av glesbygd, även om anläggningskostnaden överstiger 180 kr. per CB-enhet, i den mån elektrifiering medgives. — Yngeredsfors KrAB tillämpar normalt en anslutningsavgift, bestående av dels en fast avgift av 75 kr. per fastighet, dels en avgift per tariffenhet, nämligen 15 kr. i tätbebyggda områden, 20 kr. i övriga jordbruksområden och 30 kr. i skogsområden. (En tariffenhet påföres för varje rum, ha jord och hk hos största motor.)

De kommunala företagen uttaga i regel ej några engångsavgifter av nytillträdande konsumenter. I de fall, där sådana förekomma (Falkenbergs och Varbergs stadselverk), avse de endast abonnenter utanför det egentliga distributionsområdet.

Engångsavgifternas belopp äro som av ovanstående översikt framgår mycket varierande hos olika företag. Detta gäller även förekommande enhetsberäkning. Det har därför ej varit möjligt att i detta sammanhang lämna en mera specificerad redogörelse för engångsavgifternas storlek hos de olika företagen i länet.

Vissa företag med höga kraftpriser förete å andra sidan låga engångsavgifter, vilket sålunda synes innebära, att dessa företag uttaga anläggningskostnaden helt eller delvis i form av energiavgifter. Enär någon medelvärdes-

beräkning av engångsavgifterna ej är möjlig att genomföra på grund av det skiftande beräkningssättet för dessa avgifter, kan någon direkt jämförelse mellan engångsavgifterna hos de företag, som uppvisa höga jämförelsepriser, (topprisföretagen) och övriga företag i länet ej ske. Vid en närmare granskning av topprisföretagens engångsavgifter kan emellertid icke spåras någon tendens, som ger vid handen att topprisföretagen skulle i större utsträckning än landsbygdsföretagen i allmänhet ha låga engångsavgifter. Topprisföretagen ge i detta avseende samma oenhetliga intryck som landsbygdsföretagen i allmänhet.

GÖTEBORGS OCH BOHUS LÄN

Detaljdistributörerna

I Göteborgs och Bohus län finnas sammanlagt 60 detaljdistributörer. Förteckning över samtliga distributörers namn och adress finnes i bilaga 2, som även innehåller vissa uppgifter om distributionsföretagens inköp och försäljning av energi m. m. I förteckningen äro i bokstavsordning medtagna alla företag, som ha sina administrationsorter i Göteborgs och Bohus län, och uppgifterna avse företagets hela verksamhet, även om denna delvis skulle sträcka sig utanför länet. Två företag, som ha distributionsverksamhet inom flera län, ha medtagits, ehuru administrationsorten är belägen utanför länet, nämligen statens järnvägar och det statliga Trollhätte Krv. I bilaga 2 redovisas dock blott den del av dessa företags verksamhet, som avser distributionen i Göteborgs och Bohus län. Beträffande Yngeredsfors KrAB redovisas här endast dess detaljdistribution i Mölndals stad (fr. o. m. år 1947 övertagen av staden), medan hela dess landsbygdistribution, som huvudsakligen berör Hallands men i viss utsträckning även Göteborgs och Bohus län, redovisas i redogörelsen för Hallands län. AB Skandinaviska Elverks distributionsverksamhet i Göteborgs och Bohus län är uppdelad på fyra olika avdelningar och varje avdelning redovisas här såsom ett särskilt företag.

Förteckningen upptar endast företag, som försälja elektrisk kraft för direkt detaljkonsumtion, dvs. allmänhetens förbrukning för s. k. borgerliga behov, innefattande belysning samt kraft för hushåll, jordbruk, hantverk och småindustri. Uteslutna äro sålunda bl. a. dels företag, som endast leverera råkraft, dvs. vanligen högspänd kraft till en eller flera distributörer, dels företag, som endast leverera industriell kraft. Vidare ha uteslutits sådana detaljdistributörer, som tillgodose lägre antal än tre förbrukare eller som endast tillhandahålla frikraft till anställda.

Av de 60 detaljdistributionsföretagen i länet äro 1 statligt, 13 kommunala, 6 aktiebolag, 26 ekonomiska föreningar, 5 industrier, 7 enskilda personer och 2 speciella företag (statens järnvägar och Göteborgs Sjukhusdirektion). Några underhållsföreningar förekomma ej i Göteborgs och Bohus län. För de olika företagsformerna har närmare redogjorts i den inledande översikten, kap. V.

I två av länets städer angivas aktiebolag såsom distributörer, nämligen i Strömstad AB Skandinaviska Elverks Strömstadsavdelning och i Mölndal Yngeredsfors KrAB. Dessa båda företag räknas i det följande jämte de kommunala elverken i övriga fem städer till stadsföretagen. Återstående åtta kommunala distributionsföretag, som ingå bland de 53 landsbygdsföretagen, finnas i sju municipalsambällen och en landskommun.

Distributionsföretagens kraftanskaffning

Självförsörjande och råkraftinköpande företag

Av detaljdistributörerna i Göteborgs och Bohus län äro 8 helt självförsörjande, vilket innebär, att vederbörande företag erhåller all energi från egen kraftkälla. Hit räknas i första hand det statliga Trollhätte Krv samt jämväl Yngeredsfors KrAB, oavsett att detta storkraftföretag erhåller krafttillskott från stamlinjenätet. De sex återstående självförsörjande företagen utgöras alla av företag i enskild persons ägo. Det stora flertalet eller 49 distributionsföretag producera icke själva någon kraft utan inköpa hela sitt behov från någon råkraftleverantör. Till dessa »totalinköpande» företag ha räknats även Göteborgs Stads Elverk och AB Skandinaviska Elverks Strömstadsavdelning, ehuru dessa företag redovisa egna värmekraftstationer. Dessa äro nämligen endast avsedda för reserv- och toppkraftalstring. Slutligen förekomma sådana företag, som dels själva producera kraft vid egen kraftstation, dels inköpa kraft i större eller mindre omfattning, »delinköpande» företag. I Göteborgs och Bohus län finnas endast 3 dylika företag, nämligen Härryda ElAf, Jonserefs Fabrikers AB och Uddevalla Stads Elverk.

Råkraftleverantörer

Som råkraftleverantörer förekomma icke blott statliga och kommunala företag, aktiebolag och industrier, utan även ekonomiska föreningar och enskilda personer. Råkraftleverantörerna företräda med andra ord samma typer av företag som distributörerna. Trollhätte Krv är den ojämförligt största råkraftleverantören med 39 avnämare i Göteborgs och Bohus län. Yngeredsfors KrAB levererar råkraft endast i ett par fall inom länet. Övriga råkraftleverantörer äro vanligen återförsäljare av kraft från Trollhätte Krv.

Samtliga råkraftleverantörer ha via Trollhätte Krv anknytning till stamlinjenätet utom en, nämligen Hultafors Krv i Älvsborgs län, som levererar tillskottskraft till Härryda ElAf.

En speciell typ av råkraftleverantörer utgöra samköpsföreningarna, dvs. sammanslutningar av flera kraftavnämare (distributörer, industrier m. m.) för gemensamt inköp av vanligen högspänd kraft. Samköpsföreningarna be-

driva i regel ej själva någon detaljdistribution. I Göteborgs och Bohus län finnes endast en samköpsförening, nämligen El.Df Smögen med Omnejd, som består av 6 medlemmar (4 kommunala elverk och 2 ekonomiska föreningar) och inköper kraft från Trollhätte Krv.

I bilaga 2, kolumn 2, är för varje distributionsföretag angivet, varifrån företaget hämtar sin råkraft. Av länets 8 råkraftleverantörer äro 6 tillika detaljdistributörer inom länet och återfinnas såsom sådana i kolumn 1. För de 2 leverantörer, som ej bedriva detaljdistribution i länet, är i bilagan särskilt anmärkt, huru de anskaffa sin råkraft. Ur bilagan kan man sålunda härleda ett företags råkraftinköp till den ursprunglige råkraftleverantören.

Undersökningsmaterialets omfattning

I den mån ett distributionsföretag erhåller sin råkraft från egen kraftkälla ha några undersökningar om företagets råkraftkostnader ej skett. Den följande framställningen avser endast sådana företag, som helt eller delvis inköpa sin råkraft. Utom de självförsörjande distributionsföretagen äro vidare industrier undantagna, enär de i regel använda den ojämförligt största delen av inköpt råkraft i den egna rörelsen. Detsamma gäller de båda speciella företagen (statens järnvägar och Göteborgs Sjukhusdirektion). Utanför undersökningen av råkraftpriserna ha sålunda lämnats länets 8 självförsörjande distributionsföretag, 5 industrier och 2 speciella företag. Antalet distributionsföretag, vilkas råkraftinköp undersökts, utgör följaktligen 45. Två av dessa, AB Skandinaviska Elverks Strömstads- och Bohuslänsavdelningar, redovisas dock gemensamt.

I bilaga 2, kolumn 3, anges för ifrågavarande företag deras totala inköp av råkraft, uttryckt i tusental kWh (kilowattimmar). I den angivna energimängden ingår all av distributionsföretaget inköpt energi, oavsett om densamma distribueras till allmänhetens förbrukning eller delvis jämväl till industrier eller till någon återförsäljare.

Råkrafttariffer

Distributionsföretagen inköpa vanligen kraft med en spänning av 3 000—20 000 volt vid lämplig transformatorstation på leverantörens högspänningsnät. De tariffer, som tillämpas vid engrosförsäljning av elektrisk kraft, kunna i princip vara uppbyggda på samma sätt som de i detaljdistributionen förekommande. Vid försäljning av högspänd kraft förekommer emellertid som regel, att effektaavgift ingår i tariffen, vilket är mindre vanligt beträffande detaljtariffer. För de olika tariffernas typer, sammansättning och benämning har närmare redogjorts i den inledande översikten, kap. III.

Varje distributionsföretag inköper i regel all sin råkraft enligt en enda tariff. I 9 fall förekommer det emellertid, att en tillsatstariff tillämpas för

viss kraft, som levereras enligt särskilt tilläggskontrakt eller som är avsedd till speciellt ändamål.

Fyra av dessa tillsatstariffer gälla Göteborgs stads råkraftinköp från Trollhätte Krv.

De olika typer av huvudtariffer, enligt vilka distributörerna inköpa råkraft, framgå av följande uppställning, vari jämväl angives antalet inköpande företag samt (inom parentes) den procentuella andel av all ifrågavarande råkraft, som inköpes enligt tariffen (jänte ev. tilläggstariffer):

Enkel energitariff	1	företag	(0 0/0)
Effekttariff	9	»	(83 0/0)
Effekttariff av utnyttjningstyp	30	»	(17 0/0)
Grundavgiftstariff med effektgräns	4	»	(0 0/0)

Det övervägande antalet företag — 30 st. — erhålla sålunda råkraft enligt effektariff av utnyttjningstyp (i 28 fall = vattenfallsstyrelsens industritaxa). Frånräknas Göteborgs Stads Elverk, vars stora råkraftinköp sker enligt vanlig effektariff, levereras enligt vanlig effektariff endast 7 0/0 och enligt effektariff av utnyttjningstyp 93 0/0, medan omsättningen enligt övriga tariff typer alltså understiger 1 0/0.

Efter år 1943 ha i en del fall nya tariffer införts, till vilka hänsyn ej tagits i föreliggande framställning.

Medelpris för råkraft

Med ledning av distributörernas uppgifter angående inköpt råkraft och för denna enligt vederbörlig tariff erlagd avgift under år 1943 har *medelpriset vid inköp av råkraft*, betecknat m_0 , uträknats för de olika distributionsföretagen. Vid beräkningen har hänsyn tagits till förekommande kristillägg på avgifterna i form av index- och kolklausuler, som tillämpas av flertalet råkraftleverantörer i länet.

Av de 44 företag, vartill undersökningen av råkraftpriserna hänför sig, ha 2 egen kraftstation och täcka endast delvis sitt behov av kraft genom inköp från annat håll. Storleksförhållandet mellan den inköpta kraften och den kraft, som produceras i den egna kraftstationen, kan variera mellan mycket vida gränser. Den egna kraftkällan kan vara så otillräcklig, att inköpet av kompletterande stödkraft avser mycket större kraftbelopp än den egna produktionen. Vare sig inköpet gäller stödkraft eller endast reservkraft för täckande av ett mer eller mindre tillfälligt behov vid vattenbrist, kan det egna kraftverkets resurser ha en betydande inverkan på priset för inköpt kraft. Om nämligen det köpande företaget har möjlighet att vid det egna kraftverket magasinera vatten, kan dess inköp inskränkas till sådana tider, då leverantören har god tillgång på kraft till jämförelsevis lågt pris. Saknar däremot det delinköpande företagens kraftverk regleringsmöjligheter, kan det förutsättas, att inköpet måste ske under de tider, då efterfrågan på elkraft

Tabell 1. Medelpris (m_0) vid inköp av råkraft för totalinköpande företag

Detaljdistributörernas företagsform	Antal företag	Inköpt energi per företag (1000 kWh)			Medelpris m_0 (öre/kWh)		
		max.	min.	medel	max.	min.	medel
Kommun	12	241 502	93	21 480	8·4	1·8	2·0
Aktiebolag	4	6 878	349	3 769	6·2	3·1	3·5
Ekonomisk förening	25	1 666	20	587	11·3	4·0	4·8
Enskild person	1	15	15	15	8·7	8·7	8·7
Speciell	—	—	—	—	—	—	—
Stadsföretag	5	241 502	963	51 228	4·0	1·8	1·9
Landsbyggsföretag	37	3 946	15	848	11·3	3·5	4·5
Länet	42	241 502	15	6 846	11·3	1·8	2·2

normalt är störst och att därför inköpspriset blir jämförelsevis högt. Eftersom sålunda de delinköpande företagens medelpriser ej äro helt jämförbara vare sig sinsemellan eller med de totalinköpande företagens även för de fall, då de inköpta energimängderna äro av samma storleksordning, har undersökningen av medelpriset m_0 gjorts i första hand beträffande sådana företag, som enbart distribuera inköpt kraft. Dessa totalinköpande företag äro i Göteborgs och Bohus län 42 st.

I tabell 1 äro de totalinköpande distributionsföretagen indelade i grupper efter företagsform med angivande av största och minsta totalt inköpta energimängd samt högsta och lägsta förekommande medelpris inom varje grupp ävensom genomsnittligt inköpt energimängd och medelpris för de olika grupperna.

Eftersom över 80 % av den av länets samtliga företag inköpta råkraften faller på Göteborgs Stads Elverk ändras vissa i tabell 1 angivna medelvärden väsentligt om detta stora stadsverk borträknas. För de återstående 11 kommunala företagen blir då den genomsnittligt inköpta råkraften per företag 1,4 i stället för 21,5 milj. kWh och medelpriset m_0 3,9 i stället för 2,0 öre/kWh. För länets stadsföretag utom Göteborg blir medeltalet inköpt råkraft per företag 3,7 i stället för 51,2 milj. kWh och medelpriset m_0 3,2 öre/kWh i stället för 1,9 öre/kWh. Slutligen blir för samtliga totalinköpande företag i länet utom Göteborgs Stads Elverk medelvärdet för inköpt råkraft per företag 1,1 i stället för 6,8 milj. kWh och medelpriset 4,1 öre/kWh i stället för 2,2 öre/kWh.

I diagram 1 finnes medelpriset m_0 för de totalinköpande företagen grafiskt återgivet. Diagrammet är uppritat efter fallande medelpris med företagens inköpta energi avsatt efter den horisontala axeln. Varje företag representeras sålunda av en stapel (rektangel) med basen motsvarande den inköpta energimängden och höjden motsvarande medelpriset. Höjdlinjerna äro i diagrammet utritade endast för vissa större, däri namngivna företag. Stadsföretagens staplar äro streckade. Av diagrammet framgår, att stadsföretagen ligga till

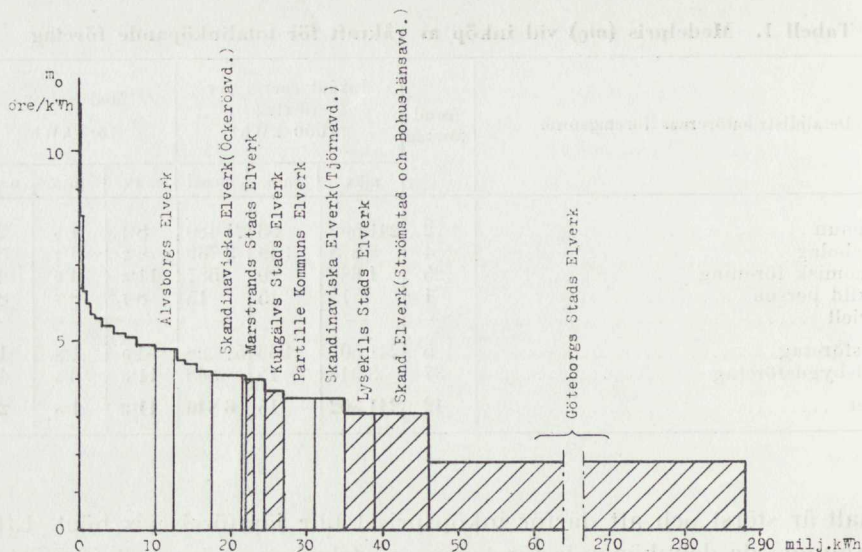


Diagram 1. Medelpris (m_0) för råkraft, avseende totalinköpande företag.
(Stadsföretagens staplar äro streckade.)

höger med relativt låga medelpriser, ävensom att de av städerna inköpta energimängderna merendels äro stora.

Den föregående undersökningen av medelpriset m_0 hänför sig till distributionsföretagens inköp. I tabell 2 har samma undersökningsmaterial sammanställts i syfte att erhålla en bild av det medelpris, som råkraftleverantörerna betinga sig vid försäljning av råkraft. Leverantörerna ha sammanförts gruppvis efter företagsform. För varje grupp är angivet antalet totalinköpande distributionsföretag, som äro kunder hos någon leverantör i gruppen, den energimängd, som försäljes till största och minsta kunden och i genomsnitt till varje kund, samt högsta och lägsta tillämpade medelpris ävensom leverantörgruppens genomsnittliga medelpris för all till distributionsföretagen försold energi.

Tabell 2. Medelpris (m_0) vid försäljning av råkraft till totalinköpande företag

Råkraftleverantörer		Antal inköpande företag		Försold energi per inköpande företag (1000 kWh)			Medelpris m_0 per inköpande företag (öre/kWh)		
Antal	Företagsform	städer	landsbygd	max.	min.	medel	max.	min.	medel
1	Staten	5	—	241 502	963	51 288	4.0	1.8	1.9
		—	27	3 946	15	1 010	8.7	3.5	4.2
2	Aktiebolag	—	2	2 567	349	1 458	6.2	4.8	5.0
2	Ekonomisk förening	—	7	514	20	140	11.3	5.0	7.3
1	Industri	—	1	214	214	214	8.4	8.4	8.4
6	Länet	42		241 502	15	6 846	11.3	1.8	2.2

Den ojämförligt största delen eller omkring 99 % (om Göteborgs stads-
elverk borträknas 91 %) av all råkraft, som försäljes till totalinköpande
distributörer, levereras direkt från Trollhätte Krv. Av tabell 2 framgår, att
detta statliga företag levererar råkraft direkt till 32 totalinköpande företag,
därav 5 städer. Leveranserna till stadsföretagen avse i allmänhet stora kraft-
belopp och medelpriset för försäld råkraft är också genomsnittligt lägst be-
träffande Trollhätte Krv:s direkta leveranser till stadsföretag. Av övriga rå-
kraftleverantörer ha aktiebolagen genomsnittligt största avsättning och
lägsta medelpriser.

I *diagram 2*, uppritat på samma sätt som diagram 1, ha de företag, som
erhålla sin råkraft direkt från Trollhätte Krv utmärkts med vita och övriga
företag med streckade ytor. De streckade staplarna ligga till vänster, dvs.
utmärka relativt höga medelpriser.

Av de två delinköpande företag, för vilka råkraftuppgifter föreligga,
erhåller det ena, Uddevalla Stads Elverk 7 milj. kWh från Trollhätte Krv för
ett medelpris av 3,4 öre/kWh och det andra, Härryda El.Af 203 000 kWh
från Hultafors Krv för 6,7 öre/kWh.

Någon väsentlig skillnad i råkraftpriserna för å ena sidan totalinköpande
och å andra sidan delinköpande företag förefinnes ej. Den i bilaga 2, kolumn
3, redovisade råkraften utgör sammanlagt för länet omkring 294,8 milj. kWh
med ett genomsnittspris av 2,2 öre/kWh. Av nämnda råkraft faller på stads-
företagen 263,2 milj. kWh med ett medelpris av 2,0 öre/kWh och på lands-
bygdsföretagen 31,6 milj. kWh med ett medelpris av 4,5 öre/kWh. Att medel-
priset är lägre för stads- än för landsbygdsföretag beror vanligen på, att

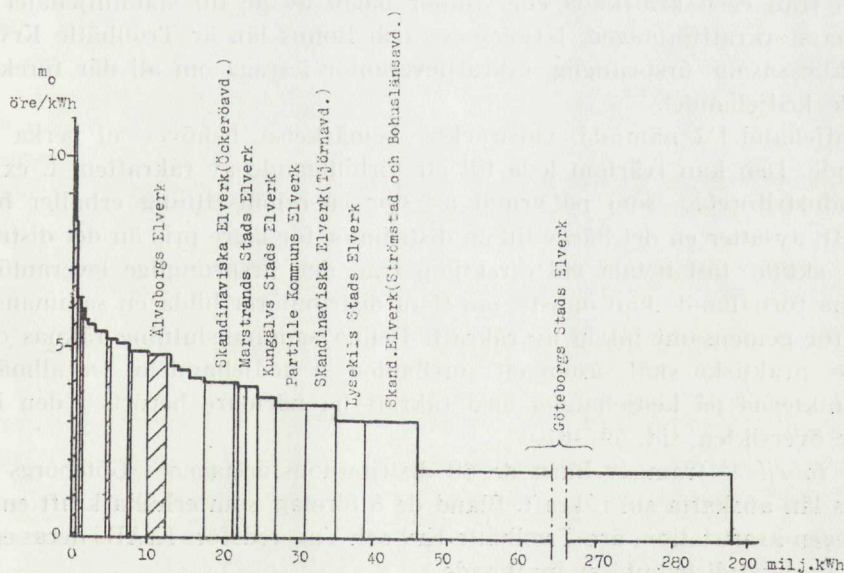


Diagram 2. Medelpris (m_0) för råkraft, avseende totalinköpande företag. (Företag, som köpa råkraft direkt från Trollhätte Krv, ha vita, övriga företag streckade ytor.)

stadsföretagen inköpa större energimängder och ha längre utnyttjningstider än landsbygdsföretagen. (Se inledande översikten, sid. 58—59.)

I Göteborgs och Bohus län finnes endast ett företag, vars medelpris för inköpt råkraft överstiger 10 öre/kWh, nämligen Hjärtums Västra El.Df. Detta företag köper en relativt liten energimängd (41 000 kWh) för ett medelpris m_0 av 11,3 öre/kWh från Hjärtums El.Df, som i sin tur köper kraft från Trollhätte Krv. Hjärtums Västra El.Df redovisar en utnyttjningstid för elkraften av 1 150 timmar per år, dvs. den näst lägsta i länet. Som jämförelse kan nämnas, att den högsta utnyttjningstiden, som uppvisas av Marstrands Stads Elverk, är 5 570 timmar. Den normala utnyttjningstiden för en distributionsförening torde ligga mellan 2 000 och 3 000 timmar. Det näst högsta inköpspriset för råkraft gäller Tofta Gård, som inköper 15 000 kWh från Trollhätte Krv för 8,7 öre/kWh. Utnyttjningstiden är i detta fall endast 750 timmar per år. Höga råkraftpriser betingas ofta av, att inköpet avser små energimängder och att utnyttjningstiden är kort.

Kedjehandel med råkraft

Det är ej ovanligt, att en råkraftleverantör själv i större eller mindre grad täcker sitt behov av råkraft genom inköp och att råkraften sålunda blir föremål för kedjehandel. Med *kedjehandel* i vidsträcktaste bemärkelse avses här alla sådana fall, då försäljning av råkraft ej sker direkt från den ursprungliga råkraftleverantören till ett distributionsföretag. Såsom *ursprunglig råkraftleverantör* betraktas därvid varje företag, som antingen erhåller all sin energi från egen kraftkälla eller tillhör något av de till stamlinjenätet anknutna storkraftföretagen. I Göteborgs och Bohus län är Trollhätte Krv att betrakta såsom ursprunglig råkraftleverantör i fråga om all där förekommande kedjehandel.

Kedjehandel i nämnda vidsträckt bemärkelse behöver ej verka fördyrande. Den kan tvärtom leda till ett förbilligande av råkraften, t. ex. då ett industriföretag, som på grund av stor energiomsättning erhåller billig råkraft, avsätter en del härav till en distributör för lägre pris än det distributören skulle fått betala vid direktköp från den ursprungliga leverantören. Samma förhållande kan uppstå, om flera distributörer bilda en sammanslutning för gemensamt inköp av råkraft. Denna sammanslutning räknas dock här av praktiska skäl såsom ett »mellanled» i kedjehandeln. De allmänna synpunkterna på kedjehandel med råkraft ha närmare berörts i den inledande översikten, sid. 59—61.

Av *tabell 4*¹ framgår huru de 60 distributionsföretagen i Göteborgs och Bohus län anskaffa sin råkraft. Bland de 8 företag, som erhålla kraft enbart från egen kraftstation, äro Trollhätte Krv och Yngeredsfors KrAB i deras egen- skap av detaljdistributörer inräknade.

¹ Den i länsredogörelserna vanligen förekommande tabell 3 har såsom obehövlig uteslutits i denna redogörelse.

Tabell 4. Distributionsföretagens råkraftförsörjning genom egen kraftstation, direktinköp och kedjehandel

Antal detalj-distributörer	Råkraft erhålles från
8	egen kraftstation
37	Trollhätte Krv direkt
2	» » » och egen kraftstation
9	» » över ett mellanled
1	» » » » » och egen kraftstation
2	Yngeredsfors KrAB direkt
1	mindre, fristående företag med egen kraftstation direkt
60	

Av tabellen framgår, att kedjehandel i vidsträckt bemärkelse förekommer i 10 fall, och att i samtliga fall endast ett mellanled förekommer.

Kedjehandelsfallen ha skärskådats ur den synpunkten, att inköpspriset för sista företaget i kedjan jämförts med det pris, som företaget skulle fått erlägga, om det i stället köpt sin kraft direkt från den ursprunglige råkraftleverantören. Sistnämnda pris har beräknats med ledning av gällande medelpriser för sådana direktköpande företag, som köpa närmast motsvarande energimängder från samma ursprunglige råkraftleverantör. Denna metod möjliggör givetvis ej ett exakt bedömande av i vilken utsträckning kedjehandeln som sådan verkat fördyrande, enär ofta stora variationer finnas även inom de direktköpande företagens medelpriser.

En noggrann undersökning huruvida kedjehandeln verkat prisuppdrivande eller ej förutsätter en ingående teknisk-ekonomisk utredning för varje särskilt fall, vilken givetvis icke kunnat ske genom elkraftutredningens försorg. Det har emellertid ansetts önskvärt att ha tillgång till en förteckning över alla förekommande fall av kedjehandel för att underlätta senare eventuella undersökningar. I anslutning till följande uppräknings göras även vissa kommentarer, baserade på den ovan angivna schematiska undersökningsmetoden. Det är icke uteslutet, att en noggrann undersökning senare kan komma att i vissa fall erfordra justering av de lämnade omdömena.

I följande förteckning över kedjehandelsfall ha dessa uppdelats på två grupper, nämligen *skenbar kedjehandel* och *övrig kedjehandel*. Med *skenbar kedjehandel* avses bl. a. sådan kedjehandel, där återförsäljaren är en samsköpsförening eller där det sista ledet i kedjan strängt taget är att betrakta som en slutlig konsument. Såsom *övrig kedjehandel* redovisas alla andra fall av kedjehandel i vidsträcktaste bemärkelse, sålunda även sådan som ej verkar prisuppdrivande.

A. Skenbar kedjehandel

1. *Trollhätte Krv* — Göteborgs Stads Elverk — Göteborgs Sjukhusdirektion. Sjukhusdirektionen, vars distribution huvudsakligen avser frikraft, är närmast att betrakta som slutlig konsument.

- 2—7. *Trollhätte Krv — El.Df Smögen med Omnejd — 6 företag: Hasselösunds Elektriska, Hovenässets Elektriska, Smögens Elektriska, Tångens Elektriska, Veijerns El.Df och Wägga El.Df.* El.Df Smögen med Omnejd är en samköpsförening, vari de 6 företagen i sista ledet ingå som medlemmar.

B. Övrig kedjehandel

1. *Trollhätte Krv — Hjärtums El.Df — Hjärtums Västra El.Df.* Hjärtums El.Df inköper 400 000 kWh från Trollhätte Krv till ett medelpris av 4,8 öre/kWh och levererar enligt vanlig effekttariff 41 000 kWh till Hjärtums Västra El.Df till ett medelpris av 11,3 öre/kWh. Lika stora företag, som erhålla råkraft direkt från Trollhätte Krv, betala ett medelpris av storleksordningen 7 à 8 öre/kWh.
2. *Trollhätte Krv — Granit AB C. A. Kullgrens Enka — Malmöns Elverk.* Granit AB levererar 214 000 kWh till Malmöns Elverk till ett medelpris av 8,4 öre/kWh enligt en tariff med samma utformning som vattenfallsstyrelsens industritaxa, men med något högre avgifter. Vid direktinköp från Trollhätte Krv beräknas medelpriset för motsvarande leveranser uppgå till omkring 6 öre/kWh.
3. *Trollhätte Krv — AB Skandinaviska Elverk — AB Grebbestads Elverk.* AB Skandinaviska Elverk (Strömstad och Bohuslänsavd.) inköper från Trollhätte Krv 6,9 milj. kWh till i genomsnitt 3,1 öre/kWh och säljer till AB Grebbestads Elverk enligt en effekttariff av utnyttjningstyp 349 000 kWh till ett medelpris av 6,2 öre/kWh. Detta är ungefär detsamma som för företag med motsvarande direktleveranser från Trollhätte Krv.

Den råkraft, som inköpes genom kedjehandel, utgör blott en obetydlig del (0,5 %) av all den i bilaga 2 redovisade råkraften. På de under B ovan upptagna kedjehandelsfallen belöpa endast omkring 0,2 % av nämnda råkraft.

Kedjehandelns inverkan på konsumtionspriset granskas närmare nedan i samband med undersökning av distributionsföretag med höga medelpriser.

Distributionsföretagens kraftavsättning

Undersökningsmaterialets omfattning

Det stora flertalet distributionsföretag täcka helt eller delvis sitt behov av råkraft genom inköp av högspänd kraft, vilken efter nedtransformering till förbrukningsspänning vidarebefordras över ett distributionsföretaget tillhörigt ortsnät till allmänheten. En del distributörer förse dessutom särskilda storförbrukare, företrädesvis industrier, med elektrisk kraft. Denna avsättning avser vanligen högspänd kraft enligt särskilda tariffer och är ej medräknad i följande framställning, som endast omfattar företagens leveranser av energi för borgerliga behov (belysning samt kraft för hushåll, jordbruk, hantverk och småindustri).

I bilaga 2 angives för varje företag dels den under år 1943 för borgerliga behov försålda energimängden i tusental kWh (kolumn 6), varmed avses den energi, som uppmätts vid förbrukarnas mätare, dels medelförbrukningen per enhet, dvs. den specifika energiförbrukningen (kolumn 7), dels ock medelpriserna m_1 och m_2 (kolumnerna 8 och 9).

Uppgift om den försålda energimängden saknas för 3 distributionsföretag. Någon uppmätning av energien förekommer ej hos dessa företag. Ett av dem (Mörkebacka Elverk) fördelar årskostnaderna på förbrukarna enligt särskilda beräkningsgrunder och de båda andra (Lysegårdens Krst och Torps Kvarn) tillämpa huvudsakligen eller enbart ackordstariffer. Följande redogörelse omfattar i vad den avser energiavsättning, specifik energiförbrukning och medelpriser sålunda endast 57 företag.

Distributionsföretagens storlek

Länets 60 distributionsföretag äro av mycket skiftande storlek beträffande såväl distributionsområdenas omfattning som antal konsumenter och årligen försåld energimängd. I bilaga 2, kolumn 5, anges för varje företag antalet förbrukare, vilket motsvarar antalet hushåll i vidsträckt mening, sålunda inberäknat hantverkslokaler, butiker och samlingslokaler o. d. Det i bilagan angivna sammanlagda antalet förbrukare, 167 040, kan redan på grund härav ej direkt jämföras med den officiella statistikens uppgifter om antalet förefintliga personhushåll i Göteborgs och Bohus län (133 217 st. enligt folkräkningen den 31 december 1930). I ett par fall sträcka sig dessutom distributionsområdena på båda sidor om länsgränsen och som ovan nämnts har någon uppdelning av företagens verksamhet i sådana fall som regel ej skett.

Tabell 5. Detaljdistributörernas distributionsområden, konsumentantal och energiavsättning

Företagsform	Antal företag	Distribuerar till nedanstående antal						Försåld energi (1 000 kWh)		
		kommuner			förbrukare			max.	min.	medel
		max.	min.	medel	max.	min.	medel			
Staten.....	1	8	8	8	738	738	738	631	631	631
Kommun.....	13	3	1	1.4	112 770	69	10 160	54 500	83	5 304
Aktiebolag.....	6	20	1	6.5	6 309	280	2 792	5 892	185	2 370
Ekonomisk förening..	26	6	1	2.4	1 682	32	608	1 295	19	428
Underhållsförening..	—	—	—	—	—	—	—	—	—	—
Industri.....	5	4	1	2.0	605	4	223	719	1	279
Enskild person.....	7	2	1	1.1	230	4	43	91	1	25
Speciell.....	2	.	.	.	127	110	119	43	43	43
Stadsföretag.....	7	3	1	1.6	112 770	718	18 857	54 500	370	9 855
Landsbygdsföretag..	53	20	1	2.7	4 138	4	661	3 032	1	550
Länet.....	60	20	1	2.5	112 770	4	2 784	54 500	1	1 692

I tabell 5 äro distributörerna sammanförda i grupper efter företagsform samt i stads- och landsbygdsföretag. För varje grupp upptagas värdena för största och minsta företag inom gruppen samt medeltalet för alla företag inom gruppen icke blott beträffande antalet förbrukare och försåld energimängd utan även beträffande antalet kommuner, inom vilka företaget idkar distributionsverksamhet. Bortsett från Trollhätte Krv och statens järnvägar, som ha en flera län omspännande detaljdistribution, äro alla inom vederbörande företags distributionsområde liggande kommuner medtagna, även om de äro att hänföra till annat län. Då kommunerna ju äro av mycket skiftande storlek och företagets verksamhet kan avse större eller mindre delar av en kommun bör antalet distributionskommuner ej uppfattas såsom ett fullgott uttryck för omfattningen av de olika företagens verksamhet.

De flesta företagens distributionsområden sträcka sig icke över flera än en eller två kommuner. Av samtliga företag ha 29 st. (48 %) distribution endast inom en kommun och blott 5 st. (8 %) ha distribution i mer än fem kommuner. För statens järnvägar, som ingår i tabell 5 såsom speciellt företag, har antalet kommuner ej angivits. Det gäller emellertid här huvudsakligen distribution till tjänstemän, bosatta utefter järnvägen. Det andra speciella företaget (Göteborgs Sjukhusdirektion) distribuerar inom 3 kommuner.

Av samtliga förbrukare i länet erhålla 79 % elkraft från kommunala företag (härav belöper 67 % på Göteborgs Stads Elverk), 10 % från aktiebolag, 10 % från ekonomiska föreningar och omkring 1 % från staten, industrier, av enskild person drivna och speciella företag. Av den totala energiavsättningen för borgerliga behov svara kommunala företag för 71 % (därav Göteborgs Stads Elverk för 57 %), aktiebolag för 15 %, föreningar för 12 %, industrier för 1 % samt övriga företag sammanlagt för omkring 1 %.

De största företagen i länet äro, om hänsyn tages endast till distributions-

kommunernas antal AB Skandinaviska Elverks Bohuslänsavdelning med 20, samma bolags Tjörnavdelning med 13, Trollhätte Krv med 8 samt Ljungs El.Df och Västra Orusts El.Df med vardera 6 distributionskommuner.

I fråga om antalet konsumenter dominerar Göteborgs Stads Elverk, som förser 112 770 förbrukare med elkraft. Därefter följa två andra stadsföretag, Uddevalla Stads Elverk med 7 183 och Yngeredsfors KrAB (Mölndal) med 6 309 förbrukare. Av landsbygdsföretagen komma främst AB Skandinaviska Elverks Bohuslänsavdelning med 4 138 och Älvsborgs Elverk med 2 928 förbrukare. Den största energiavsättningen näst Göteborgs Stads Elverk (54,5 milj. kWh) uppvisa Yngeredsfors KrAB (Mölndal) och Uddevalla Stads Elverk (resp. omkring 5,9 och 3,9 milj. kWh). Därefter följa Partille Kommuns Elverk (3,0 milj. kWh), AB Skandinaviska Elverks Öckeröavdelning (2,5 milj. kWh) och samma bolags Tjörnavdelning (2,4 milj. kWh).

En del av distributionsföretagen i länet äro mycket små. Sålunda tillgodose 6 företag, motsvarande 10 % av samtliga företag i länet, ett lägre antal än 20 konsumenter. Dessa småföretag utgöras av 1 industri och 5 av enskild person drivna företag. Den till konsumenterna försålda energimängden understiger 5 000 kWh i fråga om 3 företag, nämligen 1 industri och 2 enskilda företagare. Dessutom finnas 3 företag, hos vilka energien ej uppmättes, men som kunna antagas ha mycket obetydlig energiavsättning.

Vid jämförelse mellan stads- och landsbygdsföretag bör iakttagas, att uppgifterna för stadsföretagen i regel inbegripa även dessa företags landsbygdsdistribution. Uddevalla Stads Elverk har distribution i två närliggande landskommuner. Elverken i Kungälv och Marstrand bedriva landsbygdsdistribution vardera inom en landskommun.

Tariffer

I den inledande översikten, kap. III, har en närmare beskrivning lämnats över förekommande typer av tariffer, dessas benämning, klassificering och beteckning med typnummer, vilket ger upplysning om av vilka beståndsdelar (fast avgift, effektavgift och energiavgift) vederbörande tariff är uppbyggd. I bilaga 2, kolumn 10, har för varje distributionsföretag angivits dess tariffuppsättning genom uppräknig av typnumren på de tariffer, företaget tillämpar. Om ett företag har ett flertal tariffer, som tillhöra samma typ men äro avsedda för olika ändamål (belysning, motordrift, matlagning etc.) eller olika användningsområden (bostäder, butiker, samlingslokaler etc.), sammanföras dessa i kolumn 10 under ett gemensamt typnummer. Betydelsen av de olika typnumren kan enklast utläsas med hjälp av den förklaring till tariffernas sifferbeteckning, som intagits såsom bilaga 3 till den inledande översikten.

De 59 distributionsföretag, som lämnat tariffuppgifter, tillämpa sammanlagt 189 tariffer, dvs. i genomsnitt 3 per företag. Hos 14 företag förekommer

endast en tariff. De största tariffuppsättningarna förekomma hos stadselverken i Lysekil, Göteborg och Uddevalla, som ha resp. 11, 10 och 9 tariffer.

Av större intresse än det antal tariffer, varje företag uppvisar, är den eller de av företaget tillämpade tariffernas uppbyggnad. Denna åskådliggöres som ovan nämnts genom en sammanställning av tre siffror, tariffens typnummer. Av *tabell 6* framgår i vilken omfattning tariffer av olika typer tillämpas inom de skilda grupperna av distributionsföretag i länet. Tariffernas typnummer ha angivits inom parentes. En punkt i ett typnummer utmärker, att denna kan ersättas med vilken siffra som helst (utom 0 såsom tredje siffra) utan att typen ändras.

Grundavgiftstariffen är rikligast representerad. Av det totala antalet tariffer äro 40 % grundavgiftstariffer, och den energiuttagning som sker enligt dem utgör 54 % av hela energiomsättningen. Även de enkla energitarifferna äro många — 30 % av hela antalet — men uttagningen enligt dessa tariffer är relativt obetydlig (3 %). Enligt enkel blocktariff, som förekommer i 24 fall, uttages ganska stora energimängder (19 % av totalomsättningen). Övriga tariff typer äro ej så vanliga.

Som ovan antytts förekommer, att skilda tariffer — om än av samma typ — tillämpas alltefter det ändamål, vartill energien användes. Enligt distributörernas uppgifter äro av de 189 tarifferna i länet 41 avsedda för

Tabell 6. Antal tariffer av olika typer hos skilda företagsgrupper

Tariff typ (med typnummer)	Antal tariffer som tillämpas inom företagsgrupperna								Summa	Energiomsättning %
	staten	kom-mun	AB	ekon. före-ning	under-hålls-fören.	indu-stri	enskild	spe-ciell		
Enkel energitariff (001, 101)	—	13	11	23	—	1	5	3	56	3
Enkel blocktariff (002, 102)	—	11	5	3	—	4	1	—	24	19
Polygontariff (003, 103) och utnyttjningstariff (004, 104)	—	2	—	—	—	—	—	3	5	2
Tidspårrtariff (005, 105)	—	1	—	—	—	—	—	—	1	0
Säsongtariff (006, 106)	—	3	—	—	—	—	—	—	3	1
Tidgränstariff (007, 107)	—	2	—	—	—	—	—	—	2	0
Stegrabattariff (008, 108)	—	5	—	2	—	—	—	—	7	11
Effektariff (01., 11.) ..	—	3	—	—	—	—	—	—	3	4
Effektgränstariff (04., 14.)	—	2	—	—	—	—	—	—	2	6
Grundavgiftstariff (2., 3., 4., 5., 6.)	1	16	11	39	—	5	2	1	75	54
Ackordtariff (.0) ..	—	4	1	2	—	1	3	—	11	0
Summa tariffer	1	62	28	69	—	11	11	7	189	100
Antal företag	1	13	6	26	—	5	6	2	59	—
Antal tariffer i genom-snitt per företag ..	1	5	5	3	—	2	2	4	3	—

energi till belysning och småapparater, 33 till motorer och ej ackumulerande värmeapparater, 13 till matlagning, 8 till ackumulerande värmeapparater och 79 till vilket ändamål som helst. Av de återstående tarifferna avse 1 såväl belysning som motordrift och 6 såväl belysning som elspisar, 5 såväl motordrift som elspisar och 3 andra, speciella användningsändamål.

De två vanligaste typerna, grundavgiftstariffen och den enkla energitariffen, ha fått den allsidigaste användningen. Av de 75 grundavgiftstarifferna äro de flesta (48) avsedda för alla tänkbara ändamål, och av de 56 enkla energitarifferna äro 16 betecknade som belysnings-, 13 som motor- och 8 som matlagningstariffer, medan 11 äro avsedda för alla ändamål. De enkla blocktarifferna användas företrädesvis som motortariffer. Samtliga 11 akordstariffer äro betecknade som belysningstariffer.

Efter år 1943 har på flera håll tariffomläggning skett. Sedan elkraftutredningen i januari 1947 framlagt betänkande med förslag till standardtariffer för detaljdistribution av elektrisk kraft (SOU 1947: 4) kan förväntas, att för vanlig detaljdistribution till hushåll, jordbruk, hantverk och småindustri den i betänkandet föreslagna normaltariffen skall komma till allt allmännare användning. Normaltariffen utgöres av en grundavgiftstariff, sammansatt — förutom av en engångsavgift — av tre årligen återkommande avgifter, nämligen en abonnentavgift per mätpunkt utgörande 5 kr. vid enfas- och 10 kr. vid trefasanslutning, en grundavgift per normaltariffenhet (Nte) och en energiavgift av 6 öre per kWh. Såväl statens vattenfallsverk som AB Skandinaviska Elverk ha redan för sin detaljdistribution infört standardtarifferna. Grundavgiften enligt normaltariffen utgör inom vattenfallsverkets distributionsområden 7 kr. 50 öre per Nte och detsamma gäller AB Skandinaviska Elverks områden utom landsbygden i norra Bohuslän, där den fastställts till 8 kr. per Nte.

Specifik energiförbrukning

Att en bygd blivit elektrifierad innebär, att den har tillgång till elektrisk kraft. I vilken omfattning denna tillgång verkligen utnyttjas får man kännedom om genom att fastställa *den specifika energiförbrukningen*, dvs. den för bygden genomsnittliga energiuttagningen under ett år hos varje konsument eller hushåll. Då hushållen kunna vara av mycket skiftande storlek har för utredningens ändamål införts begreppet *förbrukningsenhet* (F) såsom en för hela landet gemensam måttenhet för gradering av konsumenthushållen efter deras storlek, dvs. deras elektrifieringsbehov. Den enskilde förbrukaren anses representera det antal förbrukningsenheter, som motsvarar summan av antalet rum och antalet hektar odlad jord med ett tillägg till summan av 2 enheter. Den specifika energiförbrukningen inom ett företags distributionsområde anges i bilaga 2, kolumn 7, såsom den genomsnittliga energiuttagningen under ett år per förbrukningsenhet (kWh/F) inom området. Antalet förbruk-

ningsenheter inom ett distributionsområde har kunnat uppskattas med ledning av den officiella statistikens uppgifter om rumsantal och åkerareal.¹

Uppgifterna i kolumn 7 utgöra ett uttryck för i vilken grad den elektriska kraften utnyttjas inom resp. distributionsområden. I största allmänhet kan man säga, att en specifik energiuttagning, som håller sig under 30 à 35 kWh/F ger en antydning om, att området ifråga huvudsakligen endast är belysningselektrifierat. En dubbelt så stor medelförbrukning, 60 à 70 kWh/F, gör det troligt, att elkraften inom området även användes för motordrift och en specifik energiförbrukning av över 100 kWh/F antyder en ännu mera vidgad användning av den elektriska energien. Inom områden, där elkraften fått en mycket omfattande användning, t. ex. till såväl belysning och motorer

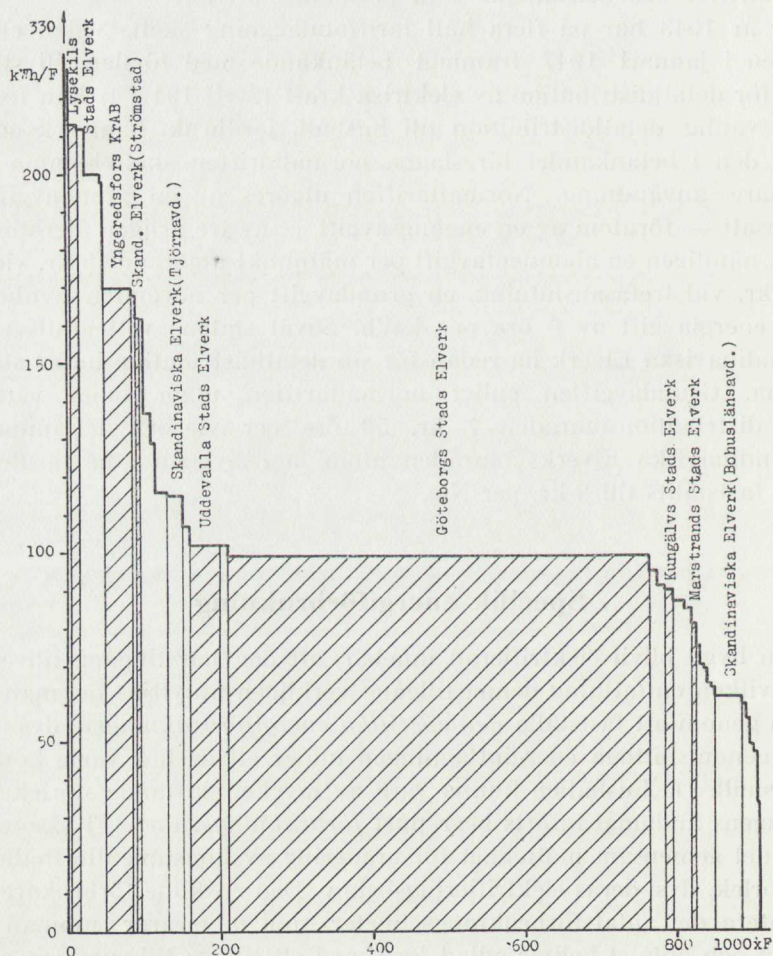


Diagram 3. Specifik energiförbrukning (kWh/F) hos distributionsföretagen. (Stadsföretagens staplar äro streckade.)

¹ Begreppet förbrukningsenhet förklaras närmare i den inledande översikten sid. 64.

som matlagning och bostadsuppvärmning, kan den specifika energiförbrukningen stiga till 1 000 kWh/F och däröver. Elkraftutredningen har, såsom i den inledande översikten framhållits, utgått ifrån att en specifik energiförbrukning av 65 kWh/F motsvarade vad som kunde anses vara en rimlig elektrifieringsnivå på landsbygden.

I *diagram 3* är den genomsnittliga energiförbrukningen per förbrukningsenhet inom de olika distributionsområdena grafiskt återgiven. Företagens storlek har utmärkts genom att antalet förbrukningsenheter avsatts efter den horisontella axeln. Stadsföretagens staplar ha markerats genom streckning. Eftersom en del stadsföretag ha distribution även på landsbygden ger diagrammet ej en fullt riktig avvägning mellan städer och landsbygd. Med ledning av uppgifterna i bilaga 2, kolumn 7, kan ett godtyckligt utvalt företags läge i diagrammet lätt bestämmas, varigenom man får en uppfattning om hur pass välelektrifierat företags distributionsområde är i jämförelse med övriga områden i länet.

Tabell 7 utvisar den specifika energiförbrukningen inom olika företagsgruppers distributionsområden. För varje grupp angivas värdena för de företag, som uppvisa högsta och lägsta energiuttagningen per förbrukningsenhet, ävensom genomsnittsvärdet för hela gruppen.

Av sammanställningen i tabell 7 framgår bl. a., att den specifika energiförbrukningen hos företag i Göteborgs och Bohus län i medeltal är 106 kWh/F och varierar mellan 215 och 15 kWh/F. Elektrifieringsnivån är genomsnittligt högst inom industriernas och lägst inom de av enskild person drivna företagens distributionsområden. Hos stadsföretagen är den specifika energiförbrukningen i medeltal 105 kWh/F. Genomsnittsvärdet för landsbygdsföretagen är 108 kWh/F och ligger sålunda högre än det av elkraftutredningen antagna medelvärdet 65 kWh/F. Elektrifieringsnivån är emellertid mycket olika i de skilda landsbygdsområdena.

Tabell 7. Specifik energiförbrukning inom olika grupper av företag

Företagsform	Specifik energiförbrukning (kWh/F)		
	största	minsta	medel
Staten.....	85	85	85
Kommun.....	215	81	105
Aktiebolag.....	212	62	128
Ekonomisk förening.....	168	34	91
Underhållsförening.....	—	—	—
Industri.....	330	25	205
Enskild person.....	56	15	45
Speciell.....	65	45	53
Stadsföretag.....	213	81	105
Landsbygdsföretag.....	215	15	108
Länet.....	215	15	106

Medelpriser

På grundval av företagens uppgifter om konsumenternas energiförbrukning samt bruttointkomsten av den försålda energien kan det inom distributionsområdet gällande priset per såld kWh uträknas. Detta pris utgör *det verkliga medelpriset* vid försäljning av elektrisk energi och har betecknats m_1 . Då många företags tariffer äro av progressiv natur och sålunda medge ett lägre pris vid ökad uttagning, blir medelpriset m_1 beroende av energiförbrukningens omfattning. Medelpriset kan därför bli olika för två företag med exakt samma tariffuppsättning, om nämligen den specifika energiuttagningen är olika inom deras områden. Av det föregående framgår, att den specifika energiuttagningen uppvisar stora variationer inom olika distributionsområden. Medelpriset m_1 är därför ej lämpligt som direkt jämförelsepris.

Därest elkraften utnyttjades i lika hög grad inom alla distributionsområden i landet, skulle de olika distributörernas medelpriser kunna direkt jämföras med varandra. Ett på denna förutsättning grundat medelpris har uträknats för varje företag. Detta är avsett som *jämförelsepris* (betecknat m_2) och utgöres av det pris, som gällande tariffer skulle medföra vid en förutsatt specifik energiförbrukning av i genomsnitt 65 kWh/F, dvs. det antagna medelvärdet för landsbygden.

En närmare redogörelse för principerna för beräkningen av medelpriserna m_1 och m_2 har lämnats i den inledande översikten, kap. VII. Det är att märka, att medelpriserna icke avse att utvisa, vad en enstaka abonnent får betala. De ange helt enkelt distributionsföretagets medelinkomst per kWh av all företagets distribution för borgerliga behov. Medelvärdena m_1 och m_2 äro sålunda genomsnittspris, som gälla för distributionsområdet som helhet betraktat.

Medelpriserna m_1 och m_2 ha angivits för varje företag i bilaga 2, kolumnerna 8 och 9.

Vid en jämförelse mellan ett visst företags verkliga medelpris (m_1) och beräknade medelpris (m_2) kunna följande allmänna synpunkter framhållas. Om ett företag tillämpar en enda tariff, som är av icke progressiv natur, och energipriset sålunda är detsamma oavsett energiuttagningens omfattning, bli m_1 och m_2 lika stora. Tillämpar företaget flera icke progressiva tariffer, om än av samma typ¹, exempelvis enkla energitariffer med olika pris för belysning och motordrift, kan det inträffa, att m_1 och m_2 bli olika. Detta beror på att förbrukningens fördelning på nämnda ändamål vid en elektrifieringsnivå av 65 kWh/F, som lagts till grund för beräkningen av m_2 , i vissa fall kan avvika från den nu rådande, på vilken beräkningen av m_1 grundar sig. Klart är vidare, att m_1 och m_2 bli lika stora, om den gällande specifika energiförbrukningen inom företagets distributionsområde är just den för m_2 beräknade, nämligen 65 kWh/F. Med nyss nämnda undantag gäller regeln, att om för ett visst företag medelpriserna m_1 och m_2 äro olika, så utvisar detta, att företaget tillämpar

¹ Om ett företag har flera tariffer av samma typ angives i bil. 2, kolumn 10, likväl endast ett typnummer. (Se sid. 47.)

åtminstone någon tariff av progressiv natur. Storleken av skillnaden mellan m_1 och m_2 påverkas sålunda av två olika omständigheter, nämligen dels den specifika energiförbrukningen, dels gällande tariffers progressivitet. Ju närmare företagets specifika energiförbrukning ligger jämförelsevärde 65 kWh/F och ju mindre progressiva dess tariffier äro, desto mindre blir skillnaden mellan m_1 och m_2 . Om ett företag uppvisar särskilt låg eller också särskilt hög specifik energiförbrukning eller starkt progressiva tariffier, blir skillnaden mellan m_1 och m_2 stor.

En grafisk framställning av medelpriserna hos företagen i Göteborgs och Bohus län finnes återgiven i *diagram 4*, som avser det verkliga medelpriset m_1 , och *diagram 5*, som avser jämförelsepriset m_2 . Företagens storlek har utmärkts genom att energiomsättningen avsatts å den horisontella axeln.

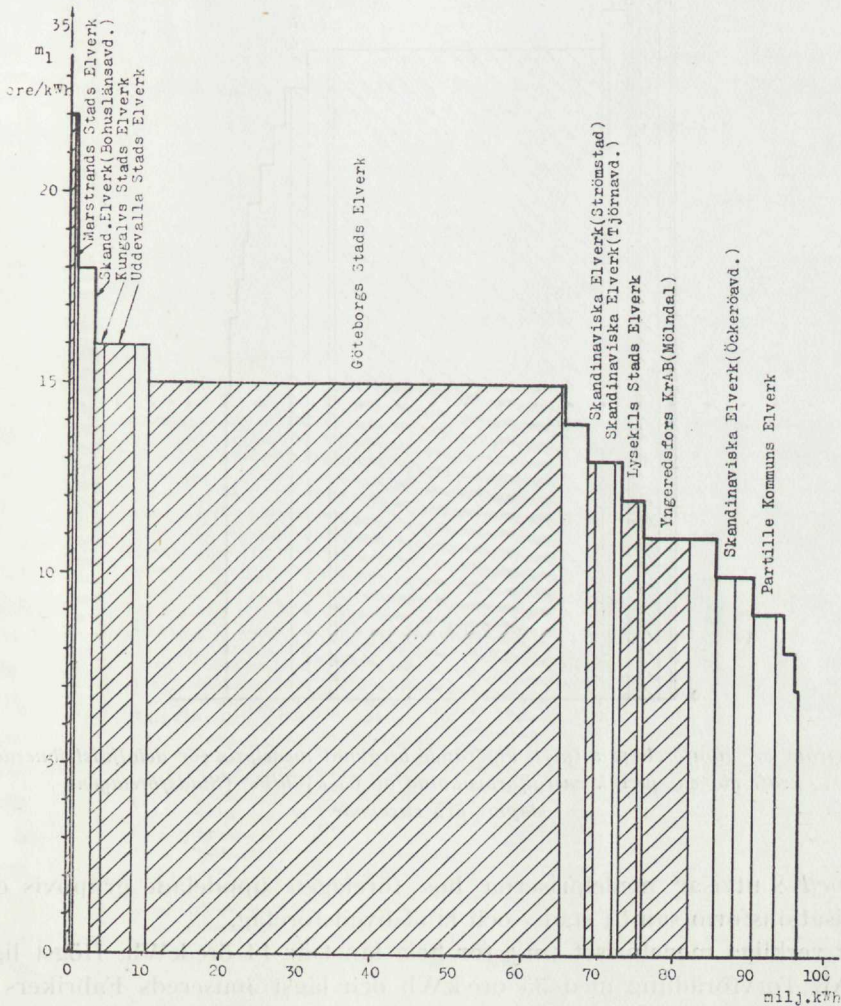


Diagram 4. Verkligt medelpris (m_1) för detaljdistribuerad kraft.
(Stadsföretagens staplar äro streckade.)

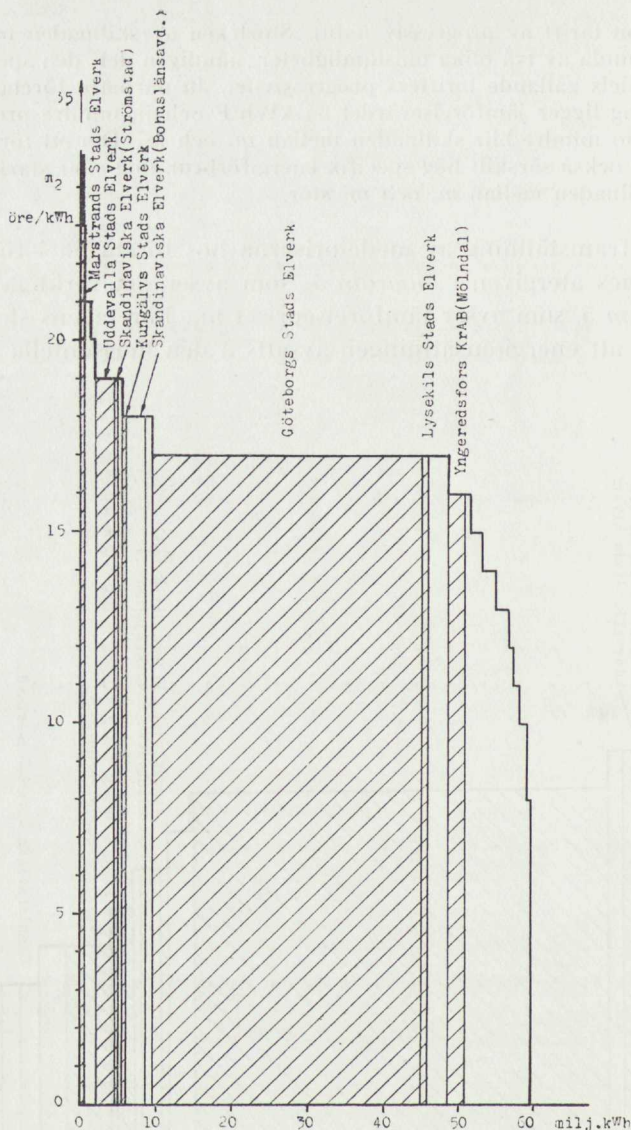


Diagram 5. Jämförelsepris (m_2), utgörande beräknat medelpris för detaljdistribuerad kraft vid en specifik energiförbrukning av 65 kWh/F. (Stadsföretagens staplar äro streckade.)

Tabell 8 utvisar medelpriserna hos företagen uppdelade gruppvis efter organisationsform samt i stads- och landsbygdsföretag.

Det verkliga medelpriset (m_1) för hela länet är 14 öre/kWh. Högst ligger Nya AB Torvförädling med 35 öre/kWh och lägst Jonsnereds Fabrikers AB med 7 öre/kWh. Av de olika företagskategorierna ligga de av enskild person drivna företagen högst med 17 öre/kWh, medan industrierna ha det lägsta

Tabell 8. Verkligt medelpris (m_1) och jämförelsepris (m_2) inom olika grupper av företag

Företagsform	Verkligt medelpris m_1 (öre kWh)			Jämförelsepris m_2 (öre kWh)		
	max.	min.	medel	max.	min.	medel
Staten	16	16	16	18	18	18
Kommun	22	8	15	23	9	17
Aktiebolag	19	10	12	19	15	17
Ekonomisk förening	26	8	12	25	8	14
Underhållsförening	—	—	—	—	—	—
Industri	35	7	10	35	10	16
Enskild person	22	12	17	21	12	16
Speciell	16	10	13	15	10	13
Stadsföretag	22	11	15	23	16	17
Landsbygdsföretag	35	7	12	35	8	16
Länet	35	7	14	35	8	17

medelpriset, 10 öre/kWh. Anmärkningsvärt är, att stadsföretagens verkliga medelpriser äro i genomsnitt högre än landsbygdsföretagens. De uppvisa dock ej så stora variationer som priserna i olika landsbygdsområden. Högsta medelpriset bland stadsföretagen, 22 öre/kWh, uppvisar Marstrands Stads Elverk och det lägsta, 11 öre/kWh, Yngeredsfors KrAB (Mölnadal).

Förutom förutnämnda Nya AB Torvförädling finnes endast ett företag i länet, vars verkliga medelpris överstiger 22 öre/kWh, nämligen Bäve El.Df ($m_1 = 26$ öre/kWh). Dessa båda landsbygdsföretag ha en obetydlig distribution och deras sammanlagda energiomsättning utgör endast 0,1 % av den totala omsättningen på landsbygden. Av landsbygdsföretagen i övrigt ligga 7 i prisgruppen 20—22 öre/kWh med sammanlagt 4,4 % av energiomsättningen, 9 i prisgruppen 15—19 öre/kWh med 15,0 % av omsättningen, 27 i prisgruppen 10—14 öre/kWh med 60,1 % av omsättningen och 5 i prisgruppen 7—9 öre/kWh med 20,1 % av den totala omsättningen på landsbygden.

Ett högt m_1 -värde behöver ej ha sin grund i olämplig prispolitik från företagets sida. Även de mest ändamålsenliga tariffer kunna medföra ett högt verkligt medelpris, om nämligen elkraften inom distributionsområdet utnyttjas i mycket obetydlig omfattning (exempelvis på grund av att företagets verksamhet nyligen påbörjats). Den specifika energiförbrukningen uppgår hos de båda företag, vilkas medelpris m_1 överstiger 25 öre/kWh, blott till 25 resp. 56 kWh/F. I den mån ifrågavarande företag visa höga medelpriser även vid en specifik energiuttagning av 65 kWh/F komma de att nedan bli föremål för undersökning i samband med redogörelsen för företag med höga jämförelsepriser.

Jämförelsepriset m_2 , dvs. det beräknade genomsnittspriset vid en medelförbrukning av 65 kWh/F, är för hela länet 17 öre/kWh. Det högsta i länet förekommande jämförelsepriset, 35 öre/kWh, gäller Nya AB Torvförädling, som endast har en enkel energitariff med detta pris, och det lägsta, 8 öre/kWh,

Backa-Tuve El.Df. Av de efter företagsformer indelade grupperna uppvisar det statliga företaget (Trollhätte Krv) det högsta m_2 -värdet, 18 öre/kWh, och de speciella företagen det lägsta, 13 öre/kWh. För stadsföretag är jämförelsepriset i genomsnitt 17 öre/kWh och för landsbygdsföretag 16 öre/kWh.

Topprisföretag

För utrönande av alla tänkbara orsaker till förekommande höga jämförelsepris skulle ha erfordrats en mångfald uppgifter, som icke lämpligen kunnat infordras från företagen. På grundval av föreliggande material ha emellertid de företag, vars jämförelsepris m_2 uppgå till 20 öre/kWh eller däröver, i det följande benämnda »topprisföretag», underkastats särskild granskning.

Topprisföretagen i Göteborgs och Bohus län äro till antalet 10, dvs. 17 % av samtliga distributörer och utgöras av 9 landsbygdsföretag och 1 stadsföretag (Marstrands Stads Elverk). Topprisföretagen distribuera energi till sammanlagt 3 602 förbrukare, motsvarande 2,2 % av samtliga konsumenter i länet. Hos de topprisföretag, som enbart ha landsbygdistribution, är antalet förbrukare 2 884 eller 8,2 % av landsbygdsföretagens samtliga förbrukare.

I följande *tabell 9* lämnas specificerade uppgifter beträffande de 3 företag, vilkas jämförelsepris uppgå till minst 25 öre/kWh, samt vissa medelvärden beträffande dels dessa företag i högsta prisgruppen, dels alla 10 topprisföretagen dels ock de 9 topprisföretagen med enbart landsbygdistribution. För jämförelse har vidare motsvarande medeltal angivits för såväl alla landsbygdsföretag som samtliga distributionsföretag i länet (exkl. Göteborgs Stads Elverk).

Tabell 9. Landsbygdsföretag med höga jämförelsepriser

Jämförelsepris m_2 (öre/kWh)	Företagets namn	Företagsform	Råkraftanskaffning				Detaljdistribution		
			Egen kraftstation (E)	Över antal mellanled	Ursprunglig råkraftleverantör	Inköpt råkraft (1000 kWh)	Medelpris m_0 (öre/kWh)	Antal förbrukare	Tariff typer
35	Nya AB Torvförädling	ind.	—	0	Trollhätte Krv	·	·	4	001
32	AB Långedrag	»	—	0	Yngeredsfors KrAB	·	·	300	102, 302
25	Bäve El.Df	ek. f.	—	0	Trollhätte Krv	63	7·3	68	001, 601
35—25	Ovannämnda företag				medeltal	63	7·3	124	
35—20	Samtliga 10 topprisföretag				»	380	5·2	360	
35—20	9 topprisföretag (landsbygdsföretag)				»	285	5·8	320	
35—8	Samtliga landsbygdsföretag				»	854	4·5	661	
35—8	» företag i länet (exkl. Göteborg)				»	1 239	4·0	920	

Av de 10 topprisföretagen äro 6 ekonomiska föreningar, 2 industrier, 1 kommunalt och 1 av enskild person drivet företag. Inom grupperna staten, aktiebolag och speciella företag finnas inga topprisföretag. Av de olika grupperna i övrigt innehåller industrierna de procentuellt flesta topprisföretagen och först därefter följa de ekonomiska föreningarna.

En undersökning av topprisföretagens kraftanskaffning visar, att 2 av dem (20 %) ha egen kraftkälla och sålunda äro helt eller delvis självförsörjande, medan de övriga 8 (80 %) äro totalinköpande. Denna fördelning överensstämmer nära med den, som gäller för samtliga företag i länet (resp. 18 och 82 %).

Det delinköpande topprisföretaget, Härryda ELAf, erhåller tillskottskraft från Hultafors Krv direkt. Av de totalinköpande topprisföretagen erhålla 7 råkraft från Trollhätte Krv direkt och 1 från Yngeredsfors KrAB direkt. Intet av topprisföretagen beröras sålunda av kedjehandel.

En granskning av de av topprisföretagen årligen inköpta energimängderna samt av de medelpriser, som nämnda företag få erlægga, utvisar att det i de 7 fall, där uppgifter föreligga, i regel rör sig om små energibelopp och till följd därav relativt höga inköpspriser. För de topprisföretag, som ha enbart landsbygdistribution, äro medeltalen per företag omkring 283 000 kWh inköpt råkraft och 5,8 öre/kWh mot 854 000 kWh och 4,5 öre/kWh för samtliga landsbygdsföretag.

Skillnaden mellan inköpspris (m_0) och försäljningspris (m_1) är störst hos följande företag: Bäve EL.Df ($m_0 = 7,3$ och $m_1 = 26$ öre/kWh) och Marstrands Stads Elverk ($m_0 = 4,0$ och $m_1 = 22$ öre/kWh).

På varje landsbygdsföretag i länet belöpa i genomsnitt 661 förbrukare. Topprisföretagen på landsbygden uppvisa i medeltal blott 320 konsumenter per företag och för de 3 företagen i den högsta prisgruppen är medeltalet ännu lägre eller 124 förbrukare per företag.

Av särskilt intresse vid undersökningen av företag med höga jämförelsepriser äro de av dessa företag tillämpade tariff typerna. De 9 topprisföretagen med enbart landsbygdistribution redovisa tillsammans 28 tariffer, därav 15 grundavgiftstariffer, 8 enkla energitariffer, 2 stegrabattariffer, 2 enkla blocktariffer och 1 ackordstariff. I stort sett tillämpa topprisföretagen tariffer av olika typer i ungefär samma proportioner som företagen i allmänhet.

Topprisföretagen ligga spridda i södra hälften av länet och ha distribution huvudsakligen på fastlandet.

Flertalet av de här undersökta topprisföretagen på landsbygden, dvs. de som vid en förutsatt specifik energiuttagning inom respektive distributionsområden av 65 kWh/F skulle uppnå medelpriser på minst 20 öre/kWh, uppvisa i verkligheten en lägre specifik energiförbrukning än den förutsatta och till följd därav ett verkligt medelpris m_1 , som är lika med eller högre än jämförelsepriset m_2 . Att m_1 i undantagsfall är lägre än m_2 innebär, att en hög elektrifieringsnivå är uppnådd inom området, trots att företagets tariffer resultera i ett relativt högt pris. En särskilt hög specifik energiförbrukning

(330 kWh/F) uppvisar AB Långedrag, beroende på att distributionen där redan från början varit inriktad på allmän användning av elkraft för bl. a. bostadsuppvärmning. En så låg uttagning som förutsattes för m_2 -priset kan därför i detta fall ej anses såsom normal.

Den verkställda granskningen av de tio topprisföretagen utvisar,
att ett av länets sju stadsföretag är topprisföretag,

att intet statligt företag, aktiebolag eller speciellt företag förekommer bland topprisföretagen, medan grupperna industrier och ekonomiska föreningar i förhållande till antalet företag inom varje grupp innehålla de flesta topprisföretagen,

att kedjehandel med råkraft icke förekommer bland topprisföretagen, samt

att topprisföretagen ligga spridda i södra hälften av länet och ha distribution huvudsakligen på fastlandet.

Vad särskilt angår de nio topprisföretagen på landsbygden framgår vidare,

att någon påvisbar skillnad mellan dem och landsbygdsföretagen i allmänhet ej finnes i fråga om sättet för kraftanskaffning (genom egen kraftkälla resp. inköp) eller i fråga om tillämpningen av olika slags tariffer,

att de i regel inköpa relativt små energimängder och att medelpriset vid inköp av råkraft till följd därav blir något högre för dem än för landsbygdsföretagen i allmänhet, samt

att genomsnittliga antalet förbrukare hos dem är betydligt lägre eller endast 48 % av medelvärdet för samtliga landsbygdsföretag.

Beträffande 3 av länets distributionsföretag, som tillämpa ackordstariffer eller individuella årsavgifter, saknas som ovan nämnts uppgifter för beräkning av medelpris, och det har sålunda ej kunnat fastställas, huruvida de äro att betrakta som topprisföretag. Ifrågavarande företag, Lysegårdens Krst, Mörkebacka Elverk och Torps Kvarn, erhålla alla kraft från egna, fristående kraftstationer. Antalet förbrukare hos dessa företag är i genomsnitt 14, dvs. blott 2 % av motsvarande medelvärde för samtliga landsbygdsföretag. Årsavgifter uttagas hos Lysegårdens Krst med 7—9 kr. per lampa, hos Torps Kvarn med 5 kr. per rum och hos Mörkebacka Elverk genom fördelning av årskostnaderna på de fem medlemmarna.

Sammanfattningsvis kan om ifrågavarande 3 företag, som ej ingå i medelprisundersökningen, sägas, att de utgöras av små, av enskild person drivna företag med egna fristående kraftstationer, som förse ett fåtal konsumenter med energi enbart för belysning.

Engångsavgifter

I föreliggande redogörelse har vid beräkningen av priserna på elkraft inom de olika distributionsområdena tagits hänsyn endast till de avgifter, som förbrukarna få betala enligt företagens gällande tariffer, och eventuellt

utgående årliga underhållsavgifter. I och med att elektrifieringen blivit genomförd inom ett område och engångsavgifterna slutbetalats, bli också förbrukarnas avgifter enligt tarifferna de enda aktuella.

I samband med tillkomsten av ett nytt distributionsföretag eller eljst vid anslutning av en ny tillkommen förbrukare utkräves emellertid vanligen en engångsavgift, antingen i form av en inträdesavgift för medlemskap i en distributionsförening eller i form av en särskild anslutningsavgift. Engångsavgiftens innebörd och betydelse har utförligt behandlats i den inledande översikten, kap. VIII, vari även framhållits de omständigheter, som omöjliggjort ett eljst önskvärt hänsynstagande till dessa avgifter vid bedömning av gällande priser på elektrisk kraft. Enär företagens uppgifter angående engångsavgifterna i många fall äro ofullständiga och osäkra kan någon tillförlitlig redogörelse för desamma icke lämnas.

Av de 60 distributionsföretagen i Göteborgs och Bohus län ha 13 (däruv 8 ekonomiska föreningar) ej kunnat lämna några specificerade uppgifter om engångsavgifterna, 1 företag har meddelat, att nyanslutning ej vore aktuell, och 20 företag (däruv 2 föreningar) ha uppgivit, att några engångsavgifter ej förekomma.

Uppgifter om förefintliga engångsavgifter föreligga sålunda endast för 26 företag nämligen det statliga och 4 kommunala företag, 1 aktieföretag, 16 ekonomiska föreningar, 1 industri och 3 enskilda företagare. För 3 av ifrågasvarande företag gäller, att en nytillträdande abonnent själv får bestrida alla nödiga anläggningskostnader i form av en anslutnings- eller inträdesavgift. I ett fall bekostar abonnenten endast en del av anläggningen, medan företaget svarar för resten.

Av 5 företag tillämpas vissa fasta engångsavgifter, som i princip äro oberoende av anläggningskostnaden, men som hos samma företag kunna vara olika för skilda delar av distributionsområdet liksom för enfas- resp. trefasanslutning. Dessa fasta avgifter variera mellan 20 och 250 kr. I genomsnitt uppgå de till omkring 60 kr.

Hos 17 företag, nämligen det statliga, 1 aktieföretag, 14 ekonomiska föreningar och 1 enskild företagare, förekommer, att engångsavgiften utgår med visst belopp per enhet, varvid antalet enheter beräknas på basis av exempelvis rumsantal, hektartal, antal ljuspunkter eller antal hästkrafter hos de motorer, som installeras. Vid sidan härav utgår hos ett av nämnda företag en viss fast avgift. Avgiftsberäkningen per enhet är mycket olika hos olika företag. Normalt uttages en avgift av mellan 20 och 90 kr. per rum och vanligen samma avgift per hektar odlad jord. Engångsavgift beräknad per ljuspunkt, hk eller m² golvyta förekommer i enstaka fall. CB-enhetsberäkning tillämpas av 9 företag och anslutningsavgifterna utgå med mellan 25 och 150 kr./CB eller i medeltal omkring 60 kr./CB.

Bland de företag, som ej lämnat specificerade uppgifter om engångsavgifternas storlek, förekommer AB Skandinaviska Elverks Tjörn- och Bohuslänsavdelningar. Anslutningsavgiften baseras emellertid på en räntabilitets-

kalkyl för det aktuella elektrifieringsområdet, varvid räknas med den anslutning, som enligt verkställd tariffenhetsinventering kan väntas vid en mera fullständig elektrifiering. Anslutningsavgifterna ha enligt uppgift alltsedan elverkets start i genomsnitt utgjort för Tjörnavdelningen 34 % och för Bohuslänsavdelningen 26 % av anläggningskostnaderna för ortsnätet.

De kommunala företagen liksom de båda icke kommunala stadsföretagen uttaga i regel ej några engångsavgifter av nytillträdande konsumenter inom det egentliga distributionsområdet. Undantag utgöra Hasselösunds Elektriska, Partille Kommuns Elverk, Smögens Elektriska och Älvsborgs Elverk, av vilka det förstnämnda företaget uttager 10 % av anslutningskostnaden och de övriga tillämpa vissa fasta engångsavgifter. Stadselverken i Kungälv och Uddevalla tillämpa emellertid anslutningsavgifter för abonnenter i förorterna och på den kringliggande landsbygden.

Engångsavgifternas belopp äro som av ovanstående översikt framgår mycket varierande hos olika företag. Detta gäller även förekommande enhetsberäkning. Det har därför ej varit möjligt att i detta sammanhang lämna en mera specificerad redogörelse för engångsavgifternas storlek hos de olika företagen i länet.

Vissa företag med höga kraftpriser förete å andra sidan låga engångsavgifter, vilket såfunda synes innebära, att dessa företag uttaga anläggningskostnaden helt eller delvis i form av energiavgifter. Enär någon medelvärdesberäkning av engångsavgifterna ej är möjlig att genomföra på grund av det skiftande beräkningssättet för dessa avgifter, kan någon direkt jämförelse mellan engångsavgifterna hos de företag, som uppvisa höga jämförelsepriser (topprisföretagen) och övriga företag i länet ej ske. Vid en närmare granskning av engångsavgifterna hos topprisföretagen kan emellertid icke spåras någon tendens, som ger vid handen att dessa företag skulle i större utsträckning än landsbygdsföretagen i allmänhet ha låga engångsavgifter. Topprisföretagen ge i detta avseende samma oenhetliga intryck som landsbygdsföretagen i allmänhet.

Uppgifter angående distributionsföretagen i Hallands län

Distributörernas namn och adress	Råkraftanskaffning			Detaljdistribution					
	Erhåller råkraft från	Inköpt råkraft (1 000 kWh)	Medelpris för råkraft m_0 (öre/kWh)	Antal förbrukare	Försäld energi (1 000 kWh)	Medelförbrukning per enhet (kWh/F)	Medelpris (öre/kWh) verkligt jämförelse m_1 m_2		Typnummer på företagets tariffer
1	2	3	4	5	6	7	8	9	10
Johan Andersson, Häfors, Idala	Egen krst	—	—	20	13	56	12	11	206, 606
Björnäsens El.Df, Torup ¹	Svenska Tagelfiltfabriken ²
Breareds Elverk, Simlångsdalen	Egen krst	—	—	200	60	36	20	16	201
Berte Qvarns AB, Slövinge	Yngeredsfors KrAB + egen krst	.	.	6	201, ³ 601
Bosgårdens Elverk, Torup ²	Egen krst ²
Drängsereds El.Df, Drängsered ¹	Svenska Tagelfiltfabriken ²
Fagereds Sanatorium, Lia	Egna krst	—	—	9	2	22	37	35	101
Falkenbergs Stads Elverk, Falkenberg	Yngeredsfors KrAB + egna krst	583	8·9	3 228	4 364	155	10	14	101, 107, 108, 206, 207, 501
Fammarps El.F, Söndrum, Halmstad	Halmstadsortens Krf ⁴	5	9·7	8	6	75	12	12	001
Finnebäckens El.F, Lindome	Gravsjöns KrV ⁵ + egen krst	5	6·2	47	18	47	19	19	008, 101
Fjällalunda Enf, Holm	Halmstadsortens Krf ⁴	8	9·9	23	6	20	20	17	001
Frölinge Gård, Gellinge	Sydsvenska KrAB + egen krst	23	11·6	22	6 6	29	26	25	501
Fröslida Krst, Fröslida	Egen krst	—	—	42	700
Genevads Bf, Genevad	Sydsvenska KrAB	149	9·2	150	143	73	13	13	006
Gravsjöns KrV, Box 10, Lindome ⁵	Egen krst	—	—	155	56	45	18	15	102, 201, 603
Gällareds El.Df, Spetsebo	Yngeredsfors KrAB	14	14·7	45	15	32	23	19	201, 603
Gödeby Kvarn, Kövinge	Egen krst	—	—	6	(Individuella)
Göingegårdens KrV, Varberg	" "	—	—	20	3	11	22	22	001, 700
Halmstads Elverk, Halmstad	Sydsvenska KrAB	30 460	3·4	10 268	10 846	196	11	16	101, 107, 111, 141, 201, 207
Himledalens El.Df, Rolfs-torp	Yngeredsfors KrAB	601	6·0	494	412	64	13	13	101, 106, 606
AB Himmeslövs Havsbad, Malen	Östra Karups El. Enf	14	13·0	7 76	8	9	40	40	001
Hishults El.Af, Hishult	Sydsvenska KrAB	48	9·3	140	49	36	14	14	001, 006
Holms Kraft- och Bf. Holm, Halmstad	Halmstadsortens Krf ⁴	12	8·0	20	11	38	15	15	001
Hulegårds Kvarn och Elverk, Box 19, Bygget	Egen krst	—	—	9	700
Hulta KrV, Källsjö	" "	—	—	5 ⁸
Hults Mölla, Knäred	" "	—	—	7	1	10	20	20	001

Distributörernas namn och adress	Råkraftanskaffning			Detaljdistribution					
	Erhåller råkraft från	Inköpt råkraft (1 000 kWh)	Medel- pris för råkraft m_0 (öre/ kWh)	Antal för- brukare	Försåld energi (1 000 kWh)	Medel- förbruk- ning per enhet (kWh/F)	Medelpris (öre/kWh)		Typnummer på företagets tariffer
							verk- ligt m_1	jäm- fö- relse m_2	
1	2	3	4	5	6	7	8	9	10
Högalt Kvarn och Såg, <i>Ryaberg</i>	Egen krst	—	—	4	700
Olof Jakobsson, <i>Knäred</i>	» »	—	—	24	001, 900
R Johanssons Krst, <i>Sim- långsdalen</i>	» »	—	—	4	700
Aron Jönsson, Träls- hult, <i>Knäred</i>	» »	—	—	24	2	9	25	25	001
Karlstorps Krst, <i>Skav- böke</i>	» »	—	—	6	700
El.F Karolineborg, <i>Halmstad</i>	Halmstadsortens Krf ⁴	41	6·6	27	41	106	10	11	001
Kinnareds Elverk, <i>Kin- nared</i> ²	Egen krst ²
Kjellstorps Enf, <i>Holm</i>	Halmstadsortens Krf ⁴	5	9·9	13	5	26	12	12	001
Knäreds Af för Elek- triskt Ljus och Kraft, <i>Knäred</i>	Sydsvenska KrAB	106	9·0	235	92	43	12	12	001, 007
Kullagårds Elverk, <i>Ved- dinge</i>	Egen krst	—	—	110	46	39	17	16	001, 002
Kungsbacka Stads El- verk, <i>Kungsbacka</i>	Yngeredsfors KrAB	1 335	4·7	1 117	1 034	178	15	21	101, 102, 103, 170
Källsjö El.Df, <i>Källsjö</i> ..	ViskansKrAB ⁹ ..	36	11·4	133	45	39	16	15	201, 502
Körsveka Krst, <i>Knäred</i>	Egen krst	—	—	20	700
Laholms Stads Elverk, <i>Laholm</i>	Sydsvenska KrAB	1 498	5·5	1 092	707	100	15	18	101, 107, 146, 206
Landala Krst, <i>Skedala- gård</i>	Sperlingsholms El. Distributions AB + egen krst	33	8·0	207	80	34	21	14	101, 201, 401, 501, 507
Linghults Krst, Hant- verkaregat. 10, <i>Malmö</i>	Egen krst	—	—	114	32	32	39	28	101, 103, 201
Marbäck Fabriks AB, <i>Marbäck</i>	» »	—	—	49	700
Mickedala Krf, <i>Halm- stad</i>	Halmstadsortens Krf ⁴	20	7·9	10	20	123	10	10	001
Nissaströms Bruk, <i>Jo- hansfors</i>	Nissans Kraftför- valtnings AB ¹⁰ + egen krst	—	—	120	12	12	30	22	001
Nydala Kvarn & Elverk, <i>Köinge</i>	Egen krst	—	—	65	35	47	23	21	001, 201, 601
Nyebro Snickerifabrik (Nilsson & Petersson), Nyebro, <i>Torup</i>	» »	—	—	80	103, 700
Nåkälla Kvarn (Gunnar Karlsson), <i>Ejärds</i>	» »	—	—	16	8	45	10	10	001
Oskarströms Sulphite Mills AB, <i>Oskarström</i>	Nissans Kraftför- valtnings AB ¹⁰ + egen krst	.	.	500	156	39	15	13	101, 103
Ramnaredsortens Enf, <i>Drängsered</i> ¹¹	Yngeredsfors KrAB
Renneslöfs Kraft- & Kvarnförening, <i>Rän- neslöv</i>	Södra Hallands Krf + egen krst	30	10·2	176	60	32	22	21	101, 106

Distributörernas namn och adress	Råkraftanskaffning				Detaljdistribution				
	Erhåller råkraft från	Inköpt råkraft (1 000 kWh)	Medel- pris för råkraft m_0 (öre/ kWh)	Antal för- brukare	Försäld energi (1 000 kWh)	Medel- förbruk- ning per enhet (kWh/F)	Medelpris (öre/kWh)		Typnummer på företags tariffer
							verk- ligt m_1	jäm- förelse m_2	
1	2	3	4	5	6	7	8	9	10
AB Sembs Krst, <i>Getinge</i>	Yngeredsfors KrAB + egen krst	31	15·6	757	377	47	18	16	101, 201, 603
Skandinaviska Jute- Spinneri- & Väfveri AB, <i>Oskarström</i>	Nissans Kraftför- valtnings AB ¹⁰ + egen krst	.	.	170	102	74	12	13	101, 103, 603
Skogaby El.Af, <i>Skogaby</i>	Sydsvenska KrAB	45	8·2	110	26	19	22	20	103, 501
Skällinge Kvarn & KrAB, <i>Skällinge</i>	Strömma Elverk ¹² + egen krst	50	5·0	138	95	61	14	14	102, 103, 501
Skällinge Snickerifa- brik, <i>Skällinge</i>	Egen krst	—	—	15	4	21	20	18	002
Slangemöllans El.F. Holm, <i>Halmstad</i>	Halmstadsortens Krf ⁴	7	8·5	7	7	67	15	15	001
Sperlingsholms El. Di- stributions AB, <i>Sper- lingsholm</i>	Nissans Kraftför- valtnings AB ¹⁰ + egen krst	.	.	2 000	2 470	185	11	15	101, 107, 201, 207, 501, 507
Statens Järnvägar, <i>Stockholm</i>	Trollhätte Krv (Statens Vatten- fallsverk), Syd- svenska KrAB, Yngeredsfors KrAB	.	.	176	54	28	15	13	101, 201
Steninge Krst, <i>Kvibille</i>	Sydsvenska KrAB + egen krst	15	10·7	30	19	47	18	16	001, 401, 501
Stjernarps Krst, <i>Elds- berga</i>	Sperlingsholms El. Distributions AB + egen krst	49	8·0	34	6	12	34	34	001
Strandlida Enf, <i>Halm- stad</i>	Halmstadsortens Krf ⁴	7	9·9	24	7	27	18	18	001
Svarträ Krf, <i>Svarträhed</i>	Egen krst	—	—	57	27	39	20	17	201, 603
Svenska Tagelfiltfabri- ken Skare & Co, <i>To- rup</i> ²	Egen krst ²
Sydsvenska KrAB, <i>Malmö</i>	Egna krst m. m.	—	—	1 777	641	34	23	18	101, 102, 107, 201, 401, 501, 507, 601
Särdal med Omnejd Enf, <i>Steninge</i>	Yngeredsfors KrAB	150	7·4	239	137	49	20	18	002, 201, 603
Södra Hallands Krf, Köpinge, <i>Laholm</i>	Sydsvenska KrAB	1 198	5·7	878	793	70	10	10	501, 601
Söndrums Stenhuggeris Elf, <i>Halmstad</i>	Skandinaviska Granit AB ¹³	42	11·4	110	32	28	18	18	001
Söndrums och Trotta- bergs El.F, <i>Halmstad</i>	Halmstadsortens Krf ⁴	99	6·9	142	112	77	10	10	001, 006
Tiarps El.Enf, <i>Tiarp, Halmstad</i>	»	4	10·7	23	3	20	20	20	001
Tjärby El.Af, <i>Genevad</i>	Sydsvenska KrAB	164	7·9	108	105	71	12	13	601
Tofta El.Df, <i>Tofta</i> . . .	Yngeredsfors KrAB + egen krst	872	5·4	840	695	74	13	13	603 ¹⁴
Tränshults El.Df, <i>Dräng- sered</i> ¹	Svenska Tagelfilt- fabriken ²
Träslövs El.Df, <i>Träslövs- vägen 167, Varberg</i>	Yngeredsfors KrAB	273	7·0	183	223	127	12	15	102, 103

Distributörernas namn och adress	Råkraftanskaffning			Detaljdistribution					
	Erhåller råkraft från	Inköpt råkraft (1 000 kWh)	Medel- pris för råkraft m_0 (öre/ kWh)	Antal för- brukare	Försäld energi (1 000 kWh)	Medel- förbruk- ning per enhet (kWh/F)	Medelpris (öre/kWh)	verk- ligt m_1	jäm- fö- relse m_2
1	2	3	4	5	6	7	8	9	10
Tvååkers KrAB, <i>Tvååker</i>	Yngeredsfors KrAB + egen krst	511	6.3	1 039	703	60	14	13	101, 102, 20 603, 700
Tylösands El.F, <i>Halmstad</i>	Halmstadsortens Krf ⁴	124	7.7	125	138	106	14	16	201
Ullareds Elverk, <i>Ullared</i>	Egen krst	—	—	15	201, 700
Varbergs Stads Elverk, <i>Varberg</i>	Yngeredsfors KrAB	5 226	4.4	4 270	3 357	145	16	25	101, 103, 11 141
Wagnö Godsförvaltning (f. d. Nannarps El.F), <i>Halmstad</i>	Halmstadsortens Krf ⁴	11	9.6	20	3	11	18	18	001
Veinge El.Af, <i>Veinge</i>	Sydsvenska KrAB	438	7.5	600	407	56	13	13	001, 006
Industri AB Vessigebro, <i>Vessigebro</i> ¹⁷	Yngeredsfors KrAB + egen krst	.	.	605	415	54	13	12	101, 102, 20 603
Vinbergs El.F, <i>Vinberg</i>	Falkenbergs Stads Elverk	393	7.1	347	338	74	11	11	501
Viske El. Df, <i>Derome</i>	Yngeredsfors KrAB	599	5.8	719	456	59	18	18	101, 103, 20 501, 506
Yngeredsfors KrAB, <i>Mölnadal</i>	Egna krst m. m...	—	—	14 425	9 192	68	14	14	101, 201, 60
Ålstorpsortens Enf, <i>Ålstorp</i>	Sydsvenska KrAB	352	8.3	1 018	306	27	16	15	102, 106
Årnilts El.Df, <i>Skarvöke</i>	Egen krst	—	—	26	700 ¹⁵
Öknalts El.Df, <i>Skarvöke</i>	" "	—	—	7	700 ¹⁵
Öns El.Df, <i>Torup</i> ¹	Svenska Tagelfilt- fabriken ²
Östra Karups El.Enf, <i>Skottorp</i>	Båstads Köpings Elverk ¹⁶	146	8.9	300	88	23	20	18	101
Öströ Säteri, <i>Tvååker</i>	Egen krst	—	—	8	(Individuella)
Öxared-Rinna El.Df, Box 22, <i>Förlanda</i>	Yngeredsfors KrAB	7	10.0	22	7	35	23	19	101, 103
	Hela länet	45 839	4.2	50 510	39 739	94	13	15	
	Stadsföretag	39 102	3.7	19 062	20 308	170	12	18	
	Landsbygdsföretag	6 737	6.9	31 448	19 431	65	14	15	

¹ Företaget är underhållsförening och redovisas i samband med Svenska Tagelfiltfabriken, som tillhör Västbo Kraftverksförening. Se not 2.

² Företaget är anslutet till Västbo Kraftverksförening. Enär specificerade uppgifter saknas redovisas samtliga till Västbo Kraftverksförening anslutna företag gemensamt i redogörelsen för Jönköpings län. De anslutna medlemsverken ha egna kraftstationer, mellan vilka samkörning äger rum. Kraftverksföreningen erhåller dessutom stödkraft från Trollhätte Krv.

³ Dessa tariffer infördes år 1944. Tidigare tillämpades ackordstariffer.

⁴ Samköpsförening. (Se sid. 8.)

⁵ Äges numera av Yngeredsfors KrAB.

⁶ Uppskattat.

⁷ Förbrukarna utgöras av sommargäster.

⁸ Tariffer saknas. Kostnaderna delas mellan förbrukarna.

⁹ Råkraftleverantören, som ej bedriver detaljdistribution i Hallands län, har egen kraftstation och anslutning till stamlinjenätet.

¹⁰ Nissans Kraftförvaltnings AB bedriver ej detaljdistribution. Angående bolagets kraftanskaffning se sid. 8.

¹¹ Företagets distributionsverksamhet påbörjad år 1944.

¹² Råkraftleverantören, som ej bedriver detaljdistribution i Hallands län, erhåller kraft från egen kraftstation.

¹³ Skandinaviska Granit AB, som ej har egen detaljdistribution, ingår som medlem i Halmstadsortens Krf. (Se sid. 8.)

¹⁴ Tarifferna införda år 1945.

¹⁵ Ev. förlust å rörelsen täckes genom tillskott av föreningens medlemmar.

¹⁶ Båstads Köpings Elverk, som ej bedriver detaljdistribution i Hallands län, ingår i en samköpsförening, Föreningen Bjäre Kraftförvaltning, vilken erhåller kraft från Sydskraft via Ängelholms Stads Elverk.

¹⁷ Distributionen numera övertagen av Yngeredsfors KrAB.

Uppgifter angående distributionsföretagen i Göteborgs och Bohus län

Distributörernas namn och adress	Råkraftanskaffning			Detaljdistribution					
	Erhåller råkraft från	Inköpt råkraft (1 000 kWh)	Medel- pris för råkraft m_0 (öre/ kWh)	Antal för- brukare	Försåld energi (1 000 kWh)	Medel- förbruk- ning per enhet (kWh/F)	Medelpris (öre/kWh)		Typnummer på företagens tariffer
							verk- ligt m_1	jäm- förelse m_2	
1	2	3	4	5	6	7	8	9	10
Johan Andreasson, An- vik, <i>Spekeröd</i>	Egen krst	—	—	4	1	15	22	21	101
Backa-Tuve El.Df, Bac- ka, <i>Göteborg 8</i>	Trollhätte Krv . .	1 666	4.0	1 250	1 295	137	8	8	501
Björlanda El.Df, <i>Hov- gården</i>	»	374	6.1	302	374	133	9	11	601
Bäve El.Df, <i>Uldevalla</i> ¹	»	63	7.3	68	35	56	26	25	001, 601
Forshälla El.Df, <i>Reste- röd</i>	»	353	5.6	400	238	60	20	20	101, 601
Foss & Håby El.Df, Box 4890, <i>Munkedal</i>	»	1 464	4.2	1 682	1 264	88	10	10	501, 700
Gravarnes Elverk, <i>Gra- varne</i>	»	907	5.2	736	716	162	12	15	102, 501, 700
AB Grebbestads Elverk, <i>Grebbestad</i>	AB Skandinaviska Elverk	349	6.2	280	185	76	19	19	101, 102
Göteborgs Sjukhusdi- rektiön, Polhemsplat- sen 5, <i>Göteborg</i>	Göteborgs Stads Elverk	.	.	² 110	43	65	10	10	001, 003
Göteborgs Stads Elverk, <i>Göteborg</i>	Trollhätte Krv . .	241 502	1.8	112 770	54 500	99	15	17	008, 102, 105, 106, 107, 115, 141, 201, 241
Hasselösunds Elektriska, Hasselösund, <i>Smö- gen</i>	El.Df Smögen med Omnejd ³	93	5.0	69	83	215	10	16	101
Hjärtums El.Df, Box 880, <i>Lilla Edet</i>	Trollhätte Krv . .	400	4.8	500	200	47	14	14	501
Hjärtums Västra El.Df, <i>Hasteröd</i>	Hjärtums El.Df . .	41	11.3	110	32	34	19	18	501
Hovenäsets Elektriska, <i>Hovenäset</i>	El.Df Smögen med Omnejd ³	122	6.3	152	108	110	8	9	001, 506
Härryda El.Af, <i>Härryda</i>	Hultafors Krv ⁴ . .	⁵ 203	⁵ 6.7	280	128	64	22	22	501, 601
Jonsereds Fabrikers AB, <i>Jonsered 2</i>	Trollhätte Krv + egen krst	.	.	605	719	198	7	10	002, 201, 700
Jordals Kvarn och Krst, <i>Jörlanda</i>	Egen krst	—	—	12	6	56	20	18	102, 403
Granit AB CA Kullgrens Enka, Box 100, <i>Ulde- valla</i>	Trollhätte Krv	22	20	167	10	13	201
Kungälv Stads Elverk, <i>Kungälv</i>	»	2 584	3.7	1 800	1 000	90	16	18	101, 102, 201
Landvetters El.Df, <i>Land- vetter</i>	»	299	5.3	439	220	75	20	21	008, 101, 201, 501
Ljungs El.Df, <i>Ljungs- kåle</i>	»	878	4.5	900	⁶ 800	102	11	13	601
Lyse El.Df, <i>Lyse</i>	»	492	4.1	455	319	101	14	17	606
Lysegårdens Krst (CA Engström), <i>Kungälv</i>	Egen krst	—	—	20	001, 700

Distributörernas namn och adress	Råkraftanskaffning			Detaljdistribution					
	Erhåller råkraft från	Inköpt råkraft (1 000 kWh)	Medel- pris för råkraft m_0 (öre/ kWh)	Antal för- brukare	Försåld energi (1 000 kWh)	Medel- förbruk- ning per enhet (kWh/F)	Medelpris (öre/kWh) verk- jämfö- ligt relse m_1 m_2		Typnummer på företaget tariffer
1	2	3	4	5	6	7	8	9	10
Lysekils Stads Elverk, <i>Lysekil</i>	Trollhätte Krv ..	4 211	3·1	2 042	2 304	213	12	17	101, 102, 103, 106, 107, 108, 206, 505, 700
AB Långedrag, <i>Långe- drag</i>	Yngeredsfors KrAB	.	.	300	573	330	13	32	102, 302
Malmöns Elverk, <i>Bohus- Malmö</i>	Granit AB C A Kullgrens Enka	214	8·4	380	214	102	10	12	206, 506
Marstrands Stads El- verk, <i>Marstrand</i>	Trollhätte Krv ..	963	4·0	718	370	81	22	23	101, 201
Mörkebacka Elverk, <i>Skee</i>	Egen krst	—	—	5	7
Norum och Ödsmåls El.Df, <i>Stenungsund</i>	Trollhätte Krv ..	644	4·9	757	388	70	16	17	001, 002, 500, 601
Partille Kommuns El- verk, <i>Partille</i>	" ..	3 933	3·5	2 606	3 032	200	9	14	002, 606, 010, 201
Romelanda El.Df, <i>Rome- landa</i>	" ..	170	6·3	190	94	56	16	15	606
Råda El.Df, <i>Mölnlycke</i>	" ..	1 141	4·2	8 900	953	168	10	13	101, 102, 200
Rödbo EL.Df, <i>Kungälv</i>	" ..	122	6·8	138	97	85	13	15	101, 201, 400, 601
Skaftölandets El.Df, <i>Fiskebäckskil</i>	" ..	494	5·7	894	9 370	69	21	21	101, 501, 600, 700
AB Skandinaviska El- verk (Strömstad stad), <i>Strömstad</i>	" ..	6 878	3·1	1 177	1 017	162	13	19	101, 102, 500
AB Skandinaviska El- verk (Bohuslänsavdel- ningen), <i>Sirömsstad</i>	" ..			4 138	2 174	62	18	18	101, 601
AB Skandinaviska El- verk (Tjörnnav delnin- gen), <i>Svanesund</i>	" ..			3 946	2 823	2 441	115	13	17
AB Skandinaviska El- verk (Öckeröavdel- ningen), <i>Öckerö</i>	" ..	3 904	4·1	2 022	2 510	212	10	18	101, 102
Skandinaviska Granit AB, Järntorgsgatan 12—14, <i>Göteborg</i>	"	184	10 81	64	11	11	206
Smögens Elektriska, <i>Smögen</i>	El.Df Smögen med Omnejd ³	514	5·2	500	15 550	200	11	16	101, 102, 100
Solberga Pastorats El. Df, <i>Jäger</i>	Trollhätte Krv ..	1 019	4·4	1 028	10 039	107	11	11	101, 606
Sotenäs El.Df, <i>Hunnbo- strand</i>	" ..	1 564	4·9	1 489	891	91	14	15	101, 102
Spekeröd-Ucklums El. Df, <i>Stora Höga</i>	" ..	285	6·0	495	240	56	22	20	603
Statens Järnvägar, <i>Stockholm</i>	"	127	43	45	16	15	101, 201
Statens Vattenfallsverk, se Trollhätte Krv	"
Stängenas El.Df, Berga, <i>Gåseberg</i>	" ..	1 209	5·1	990	704	95	11	13	601
Säve El.Df, <i>Säve</i>	" ..	422	5·4	400	335	95	13	14	601
Thorskogs Bruk, Thor- skog, <i>Lilla Edet</i>	Egen krst	—	—	230	91	46	17	16	001, 603
Tofta Gärd, <i>Lycke</i>	Trollhätte Krv ..	15	8·7	10	3	31	12	12	001, 700

Distributörernas namn och adress	Råkraftanskaffning			Detaljdistribution					
	Erhåller råkraft från	Inköpt råkraft (1 000 kWh)	Medel- pris för råkraft <i>m</i> ₀ (öre/ kWh)	Antal för- brukare	Försåld energi (1 000 kWh)	Medel- förbruk- ning per enhet (kWh/F)	Medelpris (öre/kWh)		Typnummer på företagets tariffer
							verk- ligt <i>m</i> ₁	jäm- fö- relse <i>m</i> ₂	
1	2	3	4	5	6	7	8	9	10
Corps Kwarn, <i>Vassbottna</i>	Egen krst	—	—	17	900
Torsby-Harestads EL.Df, <i>Harestad</i>	Trollhätte Krv ..	456	5.2	433	396	129	11	13	606
Nya AB Torvförädling, <i>Uddevalla</i>	»	11 4	1	25	35	35	001
Trollhätte Krv, <i>Troll- hättan</i> (Statens Vatten- fallsverk)	Egna krst m. m.	—	—	738	631	85	16	18	606
Tångens Elektriska, <i>Fisketången</i>	El.Df Smögen med Omnejd ³	154	6.1	200	151	131	11	12	101, 201, 700
Uddevalla Stads Elverk, <i>Uddevalla</i>	Trollhätte Krv + egna krst	7 051	3.4	7 183	3 905	102	16	19	002, 008, 011, 141, 201, 606, 700
Veijerns EL.Df, <i>Väjern</i>	El.Df Smögen med Omnejd ³	35	6.2	92	¹⁵ 46	75	14	14	001, 101, 501
Wägga EL.Df, <i>Hovenäset</i>	El.Df Smögen med Omnejd ³	20	6.5	32	19	89	12	13	001, 201
Västra Orusts EL.Df, <i>Ellös</i>	Trollhätte Krv ..	578	5.6	1 350	472	49	15	15	101
Yngeredsfors KrAB (Mölnåls stad), <i>Möln- dal</i> ¹²	Egna krst m. m.	—	—	¹³ 6 309	5 892	170	11	16	101, 201, 301, 603, 700
Ytterby EL.Df, <i>Kungs- älv</i> Ytterby	Trollhätte Krv ..	483	5.7	245	178	89	10	10	602
Älvsborgs Elverk, <i>Nya Varvet</i> ¹⁴	Yngeredsfors KrAB	2 567	4.8	2 928	1 977	116	14	17	001, 201
	Hela länet	294 782	2.2	167 040	96 468	106	14	17	
	Stadsföretag	263 189	2.0	131 999	68 988	105	15	17	
	Landsbygdsföretag	31 593	4.5	35 041	27 480	108	12	16	

¹ Distributionen från och med år 1946 övertagen av Uddevalla Stads Elverk.

² Dessutom erhålla 1 166 förbrukare frikraft.

³ Samköpsförening. (Se sid. 37.)

⁴ Hultafors Krv i Älvsborgs län bedriver ej detaljdistribution i Göteborgs och Bohus län och erhåller kraft från egna kraftstationer.

⁵ Råkraftuppgifterna avse år 1945.

⁶ Häri ingår även någon industriell kraft.

⁷ Tariffer saknas. Kostnaderna delas mellan de 5 delägarna.

⁸ Härutöver tillkomma 140 förbrukare, utgörande anställda hos Mölnlycke Väfveri AB, vilka anslutits år 1945.

⁹ Uppskattat.

¹⁰ Häri ingår förbrukning i en elektrisk bakugn.

¹¹ Dessutom anställda, vilka erhålla frikraft.

¹² Yngeredsfors KrAB:s landsbygdsdistribution, som delvis berör Göteborgs och Bohus län, redovisas i sin helhet i redogörelsen för Hallands län. Bolagets distribution i Mölnåls stad har fr. o. m. år 1947 övertagits av staden.

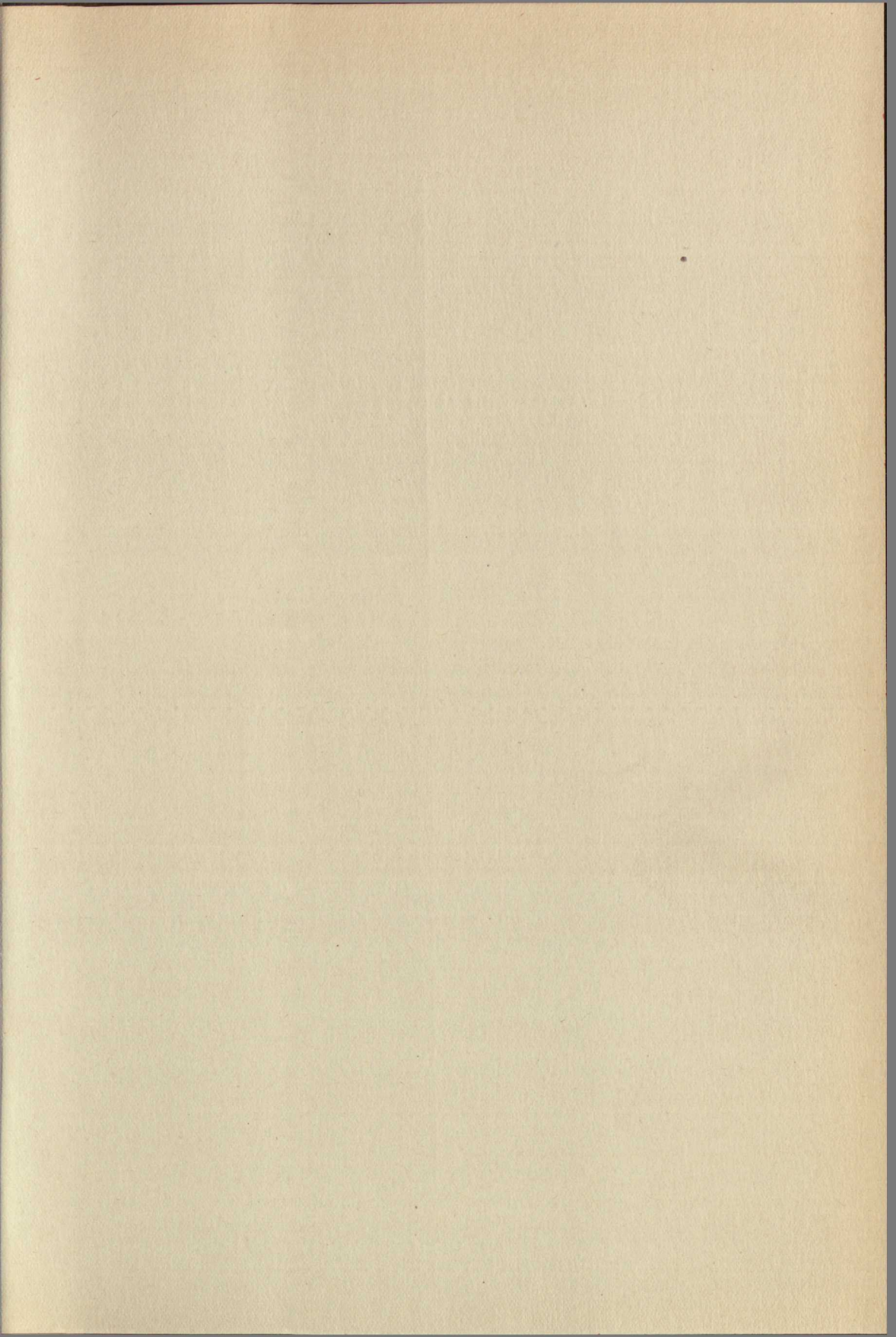
¹³ Härutöver tillkomma 366 förbrukare, utgörande anställda hos Mölnlycke Väfveri AB, vilka anslutits år 1945.

¹⁴ Distributionen numera övertagen av Göteborgs Stads Elverk.

¹⁵ Uppgifterna angående företagets detaljdistribution avse år 1944.

¹⁶ Uppgifterna angående företagets detaljdistribution avse tiden $\frac{1}{4}$ 1944— $\frac{31}{3}$ 1945.

Date	Description	Amount	Balance	Total	Remarks
1912
1913
1914
1915
1916
1917
1918
1919
1920
1921
1922
1923
1924
1925
1926
1927
1928
1929
1930
1931
1932
1933
1934
1935
1936
1937
1938
1939
1940
1941
1942
1943
1944
1945
1946
1947
1948
1949
1950
1951
1952
1953
1954
1955
1956
1957
1958
1959
1960
1961
1962
1963
1964
1965
1966
1967
1968
1969
1970
1971
1972
1973
1974
1975
1976
1977
1978
1979
1980
1981
1982
1983
1984
1985
1986
1987
1988
1989
1990
1991
1992
1993
1994
1995
1996
1997
1998
1999
2000



Statens offentliga utredningar 1947

Systematisk förteckning

(Siffrorna inom klammer beteckna utredningarnas nummer i den kronologiska förteckningen.)

Allmän lagstiftning. Rättsskipning. Fångvärd.
Förslag till konvention mellan Sverige, Danmark och Norge om erkännande och verkställighet av domar i brottmål m. m. [16]
Lagberedningens förslag till jordabalk. 1. [38]
Betänkande med förslag om upphävande av äldre giftermålsbalken. [43]

Statsförfattning. Allmän statsförvaltning.
Betänkande med utredning rörande riksräkenskapsverkets organisation. [13]
1945 års lönekommitté. 2. Betänkande med förslag till statens allmänna avlöningsreglemente m. m. [23]

Kommunalförvaltning.
Betänkande med förslag till lag om regionkommuner m. m. [30]
Kommunallagskommitténs betänkande 1 med förslag ang. ändringar i kommunallagarnas bestämmelser om borgerlig primärkommuns kompetens och om kvalificerad majoritet. [53]

Statens och kommunernas finansväsen.

Politi.

Polisen och allmänheten. Betänkande med förslag till tjänstereglemente för polisväsendet. [45]

Nationalekonomi och socialpolitik.

Kollektiv tvätt. Betänkande med förslag att underlättat hushållens tvättarbete. [1]
Kommitténs för partiellt arbetsföra betänkande. 2. Förslag angående yrkesutbildning och yrkesutbildning för partiellt arbetsföra m. m. [18] 3. Utredningar och förslag ang. sysselsättnings- och arbetsterapi vid vissa sjukhus och vårdanstalter m. m. [44]
Kompetensförordningar för statliga, vissa halvstatliga och kommunala tjänster samt sådana yrken och befattningar, för vilkas utövande kräves av statlig myndighet utfärdad behörighetsförklaring eller legitimation. [19]
Socialvårdskommitténs betänkande. 15. Utredning och förslag ang. särskilda barnbidrag och bidragsförskott m. m. [21]
Betänkande rörande ett centralt arbetsmarknadsorgan. [24]
Slutbetänkande avgivet av bostadsociala utredningen. Del 2. Saneringen av stadssamhällets bebyggelse. Organisationen av låne- och bidragsverksamheten för bostadsändamål. [26]
Stuveriverksamheten i svenska hamnar. [28]
Välfärdsanordningar för sjöfolk i hamn. [29]
1945 års skogshärbärgesutredningens betänkande. Del 1. Utredning rörande bostads- och levnadsförhållandena på hemmansskogarna med förslag till åtgärder för bostadsbeståndets komplettering och förbättrande. [37]
Statsmakterna och folkhushållningen under den till följd av stormaktskriget 1939 inträdda krisen. Del 7. Tiden juli 1945—juni 1946. [41]
Statens sjukhusutrednings av år 1943 betänkande. 3. Utredning och förslag ang. sysselsättnings- och arbetsterapi vid vissa sjukhus och vårdanstalter m. m. [44]
Betänkande ang. familjeliv och hemarbete. [46]

Hälsa- och sjukvård.

Allmänt näringsväsen.

Elkraftutredningens redogörelse nr 1. Redogörelse för detaljdistributörerna samt deras råkraftkostnader och priser vid distribution av elektrisk kraft. Inledande översikt. [3]
Betänkande med förslag till standardtariffer för detaljdistribution av elektrisk kraft. [4]
Elnkraftutredningens redogörelse nr 2: 15. Redogörelse för detaljdistributörerna samt deras råkraftkostnader och priser vid distribution av elektrisk kraft. Älvsborgs län. [20] 2: 12. Malmöhus län. [35] 2: 11. Kristianstads län. [40]. 2: 8—10. Kalmar län, Gotlands län och Blekinge län. [48]

2: 25. Norrbottens län. [54] 2: 13—14. Hallands län samt Göteborgs och Bohus län. [57]
Möbler. Betänkande avgivet av 1946 års möbelutredning. [52]

Fast egendom. Jordbruk med binäringar.

Betänkande ang. fiskerieringens efterkrigsproblem samt den prisreglerande verksamheten på fiskets område. [2]
Betänkande med förslag ang. lantmäteripersonalens organisation samt avlöningsförhållanden m. m. [7]
Betänkande med förslag ang. fiskets administration m. m. [8]
Utredning med synpunkter på sågverksdriften i Norrland och förslag angående inrättande av en central sågverkskola. [32]
Redogörelse i sammandrag för utredning rörande planering av jordbruket och skogsbruket i Nedertorneå kommun. [33]
Vid andra riksskogstaxeringen av Norrland åren 1938—42 använd metodik och härom vunna erfarenheter. Redogörelse avgiven av 1937 års riksskogstaxeringsnämnd. [36]
Betänkande ang. organisationen av försöksverksamheten på jordbrukets område. [42]
Fiskerättskommitténs förslag till fiskelag jämte därmed sammanhängande författningar. [47]

Vattenväsen. Skogsbruk. Bergsbruk.

Industri.

Handel och sjöfart.

Handeln med olja. Betänkande med förslag avgivet av oljeutredningen 1945. [14]
Betänkande med förslag till ändrad lagstiftning ang. handel med skrot, lump och begagnat gods. [22]
Sysselsättningsförhållandena inom varuhandeln. [50]

Kommunikationsväsen.

Bank-, kredit- och penningväsen.

Försäkringsväsen.

Kyrkoväsen. Undervisningsväsen. Andlig odling i övrigt.
Betänkande med förslag till geofysiskt observatorium i Kiruna m. m. [6]
Betänkande om tandläkarutbildningens ordnande m. m. Del 3. Tandläkarinstitutens organisation m. m. [9]
1940 års skolutredningens betänkanden och utredningar. 8. Utredning och förslag rörande vissa socialpedagogiska anordningar inom skolväsendet. [11] 9. Gymnasiet. [34] 10. Flickskolan. [49]
Ungdomens fritidsverksamhet. Ungdomsvårdskommitténs betänkande del 4. [12]
1941 års lärarlönesakkunniga. Betänkande med förslag till lönerogering för övningslärare. [15]
Stöd åt utvecklingshämdad ungdom. Ungdomsvårdskommitténs betänkande del 5. [17]
1945 års akademikerutredning. [25]
Betänkande med förslag till ändrad ordning beträffande vissa helgdagar. [27]
Betänkande med förslag ang. utbildning av befäl för handelsflottan m. m. [31]
Supplement nr 7 till Sveriges familjenamn 1920. [39]
Betänkande om granskning och antagning av läroböcker. [51]
Utredning med förslag ang. utbildning av lärare för industri och hantverk vid anstalter för yrkesundervisning m. m. [55]
Utredning ang. organisationen av den finska församlingen i Stockholm samt de tyska församlingarna i Stockholm och Göteborg m. m. [56]

Försvarsväsen.

1944 års militärsjukvårdskommitténs betänkande. Del 2. [5]
Betänkande med förslag rörande civilförsvarets organisation m. m. [10]

Utrikes ärenden. Internationell rätt.