



**National Library  
of Sweden**

Denna bok digitaliserades på Kungl. biblioteket år 2012

EX. A

STATENS OFFENTLIGA UTREDNINGAR 1950: 1  
KOMMUNIKATIONSDEPARTEMENTET



ELKRAFTUTREDNINGENS REDOGÖRELSE NR 2: 18

# REDOGÖRELSE

FÖR

## DETALJDISTRIBUTÖRERNA SAMT DERAS RÅKRAFTKOSTNADER OCH PRISER VID DISTRIBUTION AV ELEKTRISK KRAFT

Örebro län

---

S T O C K H O L M

1 9 5 0

# Statens offentliga utredningar 1950

## Kronologisk förteckning

---

1. Elkraftutredningens redogörelse nr 2: 18. Redogörelse för detaljdistributörerna samt deras råkraftkostnader och priser vid distribution av elektrisk kraft. Örebro län, Beckman. 44 s. K.

Anm. Om särskild tryckort ej anges, är tryckorten Stockholm. Bokstäverna med fetstil utgöra begynnelsebokstäverna till det departement, under vilket utredningen avgivits, t. ex. E. = ecklesiastikdepartementet, Jo. = jordbruksdepartementet.

STATENS OFFENTLIGA UTREDNINGAR 1950: 1  
KOMMUNIKATIONSDEPARTEMENTET



ELKRAFTUTREDNINGENS REDOGÖRELSE NR 2: 18

## REDOGÖRELSE

FÖR

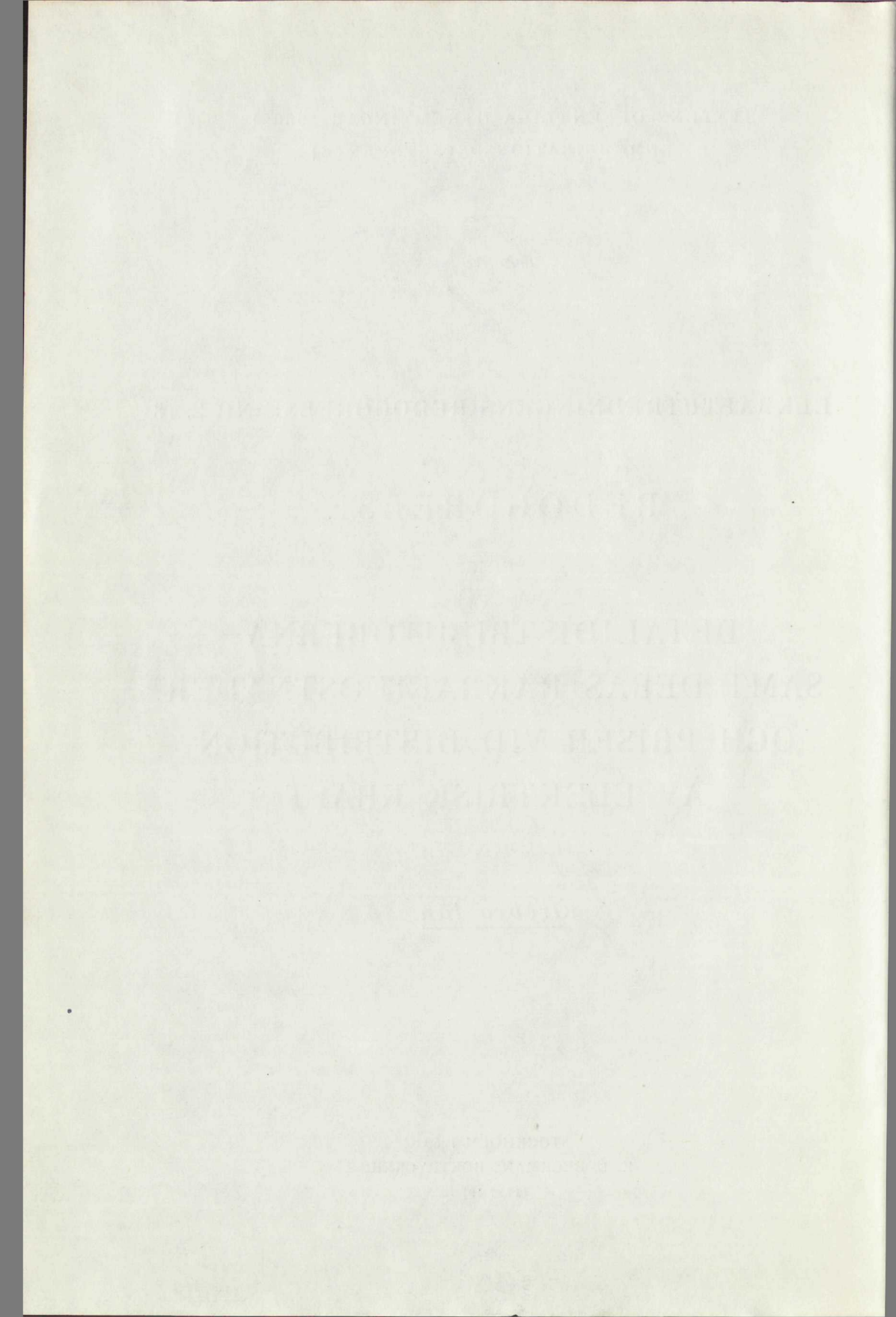
# DETALJDISTRIBUTÖRERNA SAMT DERAS RÅKRAFTKOSTNADER OCH PRISER VID DISTRIBUTION AV ELEKTRISK KRAFT

Örebro län

STOCKHOLM 1950  
K. L. BECKMANS BOKTRYCKERI

[1787 49]





## INNEHÅLLSFÖRTECKNING

	Sid.
Inledning .....	5
Detaljdistributörerna .....	6
Distributionsföretagens kraftanskaffning	
Självförsörjande och råkraftinköpande företag .....	7
Råkraftleverantörer .....	7
Undersökningsmaterialets omfattning .....	8
Råkrafttariffer .....	8
Medelpris för råkraft .....	9
Företag med höga medelpriser för inköpt råkraft .....	13
Kedjehandel med råkraft .....	14
Distributionsföretagens kraftavsättning	
Undersökningsmaterialets omfattning .....	19
Distributionsföretagens storlek .....	19
Tariffer .....	21
Specifik energiförbrukning .....	23
Medelpriser .....	26
Topprisföretag .....	30
Engångsavgifter .....	33
Bilaga 1. Uppgifter angående distributionsföretagen i Örebro län .....	36

## FÖRKLARINGAR TILL VISSA FÖRKORTNINGAR OCH BETECKNINGAR

F	=	förbrukningsenhet
ha	=	hektar
hk	=	hästkraft
kV	=	kilovolt (= 1 000 volt)
kW	=	kilowatt
kWh	=	kilowattimme
$m_0$	=	medelpris vid inköp av råkraft
$m_1$	=	verkligt medelpris vid detaljdistribution
$m_2$	=	beräknat medelpris vid detaljdistribution (jämförelsepris)

### *Förkortningar beträffande företagens namn:*

Aelf	=	Andelselektricitetsförening
Aelverk	=	Andelselektricitetsverk
Aenf	=	Andelsenergiförening
Af	=	Andelsförening
Bf	=	Belysningsförening
El.AB	=	Elektriska Aktiebolag
El.Af	=	Elektriska Andelsförening
El.Bf	=	Elektriska Belysningsförening
El.Df	=	Elektriska Distributionsförening
El.Enf	=	Elektriska Energiförening
El.F	=	Elektriska Förening
Elf	=	Elektricitetsförening
Elverk	=	Elektricitetsverk
Enf	=	Energiförening
KrAB	=	Kraftaktiebolag (Kraft Aktiebolag)
Krf	=	Kraftförening
Krst	=	Kraftstation
Krv	=	Kraftverk

Tilläggen »u. p. a.» och »m. b. p. a.» i föreningsnamn ha i förekommande fall uteslutits.

## Inledning

För att möjliggöra ett bedömande av priserna på elektrisk kraft i olika orter har elkraftutredningen undersökt vissa förhållanden inom detaljdistributionen av elektrisk kraft i landet. Föreliggande redogörelse angående Örebro län grundar sig på uppgifter, som lämnats av distributionsföretagen i länet och som med några få undantag genomgående avse *förhållandena* år 1944. Undersökningen omfattar ej kostnaderna för kraftverkens produktion av elektrisk kraft, utan tar endast sikte på distributionsföretagens inköps- och försäljningspriser.

För det insamlade undersökningsmaterialets omfattning och de allmänna principerna vid dess bearbetande har närmare redogjorts i den inledande översikt, som framlagts såsom elkraftutredningens redogörelse nr 1 (Statens offentliga utredningar 1947:3). Åtskilliga frågor av grundläggande betydelse för bedömande av de i de särskilda länsredogörelserna intagna uppgifterna behandlas i den inledande översikten. Därin gives en kort översikt över kraftförsörjningen i Sverige med en del exempel på förhållanden inom produktionen och distributionen, som öva inflytande på priset för elektrisk kraft. Vidare redogöres för tariffernas uppbyggnad, benämning och klassificering, detaljdistributörernas organisationsformer, metoden för undersökning av kedjehandel, engångsavgifternas betydelse m. m. I den inledande översikten beskrives också huru beräkning verkställt av de olika distributionsföretagens medelpriser såväl vid inköp av råkraft ( $m_0$ ) som vid försäljning i detaljdistribution dels under verkligen rådande avsättningsförhållanden ( $m_1$ ), dels under förutsättning av en viss enhetlig elektrifieringsnivå ( $m_2$ ). Vidare klarläggas där åtskilliga i länsredogörelserna förekommande speciella beteckningar och uttryck. Den inledande översikten förutsättes sålunda tjäna till vägledning vid studiet av redogörelserna för de särskilda länen.

En utförlig redogörelse för tariffinventeringen och den statistiska bearbetningen av undersökningsmaterialet utarbetas för varje län och tryckes i en mindre stencilupplaga. I föreliggande länsredogörelse ha i koncentrerad form sammanställts företrädesvis sådana uppgifter, som kunna förväntas ha ett mera allmänt intresse. Den fullständiga, stenciltryckta redogörelsen är avsedd att tillhandahållas myndigheter och andra, som ha behov av mera ingående uppgifter.

En sammanfattande översikt rörande distributionsförhållandena inom landet i dess helhet kommer att ingå i elkraftutredningens huvudbetänkande.

## Detaljdistributörerna

I Örebro län redovisas sammanlagt 179 detaljdistributörer.<sup>1</sup> Förteckning över samtliga distributörens namn och adress finnes i bilaga 1, som även innehåller vissa uppgifter om distributionsföretagens inköp och försäljning av energi m. m. I förteckningen äro i bokstavsordning medtagna alla företag, som ha sina administrationsorter i Örebro län och uppgifterna avse företagets hela verksamhet, även om denna delvis skulle sträcka sig utanför länet. Fem företag, som ha distributionsverksamhet inom flera län ha medtagits, ehuru administrationsorten är belägen utanför länet, nämligen Motala Krv, Motala Ströms KrAB, AB Bergslagens Gemensamma Kraftförvaltning, Trafik AB Grängesberg-Oxelösund och Statens Järnvägar. I bilaga 1 redovisas dock blott den del av dessa företags verksamhet, som avser distributionen i Örebro län.

Förteckningen upptar endast företag, som försälja elektrisk kraft för direkt detaljkonsumtion, dvs. allmänhetens förbrukning för s. k. borgerliga behov, innefattande belysning samt kraft för hushåll, jordbruk, hantverk och småindustri. Uteslutna äro sålunda bland annat dels företag, som endast leverera råkraft, dvs. vanligen högspänd kraft till en eller flera distributörer, dels företag, som endast leverera industriell kraft. Vidare ha uteslutits sådana detaljdistributörer, som tillgodose lägre antal än tre förbrukare eller som endast tillhandahålla frikraft till anställda.

Av de 179 detaljdistributionsföretagen i länet äro 1 statligt, 8 kommunala, 8 aktiebolag (däribland det statsägda Motala Ströms KrAB), 86 ekonomiska föreningar, 41 industrier, 24 enskilda personer och 11 speciella organisationer. För de olika företagsformerna har närmare redogjorts i den inledande översikten, kap. V.

Av länets sex städer ha fem, nämligen Karlskoga, Kumla, Lindesberg, Nora och Örebro, kommunala elverk. I Karlskoga stad ombesörjes detaljdistributionen delvis av AB Bofors och i Askersund helt av Motala Ströms KrAB. Sistnämnda bolag liksom Lindesbergs Stads Elverk ha redovisat sin landsbygdistribution särskilt. Dessa båda företag räknas därför vid redogörelsen för företagets kraftavsättning dels som stads-, dels som landsbygdسفöretag och antalet distributionsföretag anges sålunda därvid till 181, nämligen 7 stads- och 174 landsbygdسفöretag. Till de sistnämnda räknas de återstående kommunala företagen, som finnas i köpingarna Hallsberg, Kopparberg och Laxå.

<sup>1</sup> Häri äro ej inräknade vissa underhållsföreningar och transformatorlag, angivna i bilaga 1 under AB Bofors, Lindesbergs Stads Elverk (landsbygden) och Wedevågs Bruks AB.

## Distributionsföretagens kraftanskaffning

### Självförsörjande och råkraftinköpande företag

Av de 179 detaljdistributörerna i Örebro län äro 36 helt självförsörjande, vilket innebär att vederbörande företag erhåller all kraft från egen kraftkälla. Hit räknas i första hand de storkraftföretag, som bedriva detaljdistribution i större eller mindre omfattning, nämligen Motala Krv, Motala Ströms KrAB, Hellefors Bruks AB, AB Bergslagens Gemensamma Kraftförvaltning och AB Bofors, oavsett att dessa företag erhålla krafttillskott från stamlinjenätet. En del distributionsföretag producera icke själva någon kraft utan inköpa regelmässigt hela sitt behov från någon råkraftleverantör. Dessa »totalinköpande» företag äro 115 till antalet och hit ha räknats även företag med egen värmekraftkälla, därest denna är avsedd endast för reserv- och toppkraftalstring. Slutligen förekomma sådana företag, som dels själva producera kraft vid egen kraftstation, dels inköpa kraft i större eller mindre omfattning, »delinköpande» företag. I Örebro län finnas 28 sådana företag.

### Råkraftleverantörer

Som råkraftleverantörer uppträda icke blott statliga och kommunala företag, aktiebolag och industrier, utan stundom även ekonomiska föreningar och enskilda personer. Råkraftleverantörerna företräda med andra ord samma typer av företag som distributörerna.

Flera storkraftföretag äro verksamma inom Örebro län och inemot hälften av de total- eller delinköpande distributionsföretagen erhålla råkraft direkt från något av dessa storkraftföretag, vilka angivas i tabell 4<sup>1</sup>. Av övriga råkraftleverantörer, vilka i regel helt eller delvis själva inköpa kraft från något av storkraftföretagen, märkas särskilt Nora Bergslags El. AB, som levererar till 27 distributörer samt AB Arboga Mekaniska Verkstad och Trafik AB Grängesberg-Oxelösund, som vardera levererar till 8 distributörer i länet.

I bilaga 1, kolumn 2, är för varje distributionsföretag angivet, varifrån företaget hämtar sin råkraft. Av länets 32 råkraftleverantörer äro 22 tillika detaljdistributörer inom länet och återfinnas såsom sådana i kolumn 1. För de leverantörer, som ej bedriva detaljdistribution och som själva inköpa kraft, är i bilagan särskilt anmärkt, huru kraften erhålles. Ur bilagan kan man sålunda härleda ett företags råkraftinköp till den ursprunglige råkraftleverantören.

<sup>1</sup> KrAB Gullspång-Munkfors har fr. o. m. år 1949 övertagit Örebro ElAB:s rörelse inom Örebro län.

## Undersökningsmaterialets omfattning

I den mån ett distributionsföretag erhåller sin råkraft från egen kraftkälla ha några undersökningar om företagens råkraftkostnader ej skett. Den följande redogörelsen angående råkraftanskaffningen avser endast sådana företag, som helt eller delvis inköpa sin råkraft. Utom de självförsörjande distributionsföretagen äro industrierna undantagna, enär dessa i regel använda den ojämförligt största delen av inköpt råkraft i den egna rörelsen. Detsamma gäller de flesta speciella företagen. Följande undersökning beträffande råkraftanskaffningen omfattar 113 av länets distributionsföretag, nämligen 8 kommunala, 6 aktiebolag, 86 ekonomiska föreningar, 10 av enskild person drivna och 3 speciella företag.

I bilaga 1, kolumn 3, angives för ifrågavarande företag deras totala inköp av råkraft, uttryckt i tusental kWh (kilowattimmar). I den angivna energimängden ingår all av distributionsföretaget inköpt energi, oavsett om densamma distribueras till allmänhetens förbrukning eller delvis jämväl till industrier eller till någon återförsäljare.

## Råkrafttariffer

Distributionsföretagen inköpa vanligen kraft med en spänning av 3 000—40 000 volt vid lämplig transformatorstation på leverantörens högspänningsnät. De tariffer, som tillämpas vid engrosförsäljning av elektrisk kraft, kunna i princip vara uppbyggda på samma sätt som de i detaljdistributionen förekommande. Vid försäljning av högspänd kraft förekommer emellertid som regel, att effektagift ingår i tariffen, vilket är mindre vanligt beträffande detaljariffer. För de olika tariffernas typer, sammansättning och benämning har närmare redogjorts i den inledande översikten, kap. III.

Varje distributionsföretag inköper i regel all sin råkraft enligt en enda tariff. I 9 fall förekommer, att en eller flera tillsatstariffer tillämpas för kraft, som levereras enligt särskilt tilläggskontrakt eller som är avsedd till speciellt ändamål.

De olika typer av huvudtariffer, enligt vilka distributionsföretagen inköpa råkraft, angivas i följande uppställning, vari jämväl upptages antalet inköpande företag samt (inom parentes) den procentuella andel av all ifrågavarande råkraft, som inköpes enligt respektive tariffer:

Enkel energitariff .....	16 företag	( 0 %)
Enkel blocktariff .....	2 »	( 0 %)
Dubbeltariff .....	3 »	( 2 %)
Effekttariff .....	4 »	( 2 %)
Effekttariff av blocktyp .....	2 »	( 5 %)
Effekttariff av utnyttjningstyp .....	9 »	(85 %)
Effektgränstariff .....	12 »	( 3 %)

Grundavgiftstariff .....	29 företag	( 1 0/0)
Grundavgiftstariff av polygontyp .....	20 »	( 0 0/0)
Grundavgiftstariff av säsongtyp .....	1 »	( 0 0/0)
Grundavgiftstariff med effektgräns .....	15 »	( 2 0/0)

Efter år 1944 ha i en del fall nya råkrafttariffer införts, till vilka hänsyn ej tagits i föreliggande framställning. Vattenfallsstyrelsen tillämpar sålunda från och med år 1947 nya normaltaxor, vilka medföra lägre råkraftpriser och övriga råkraftleverantörer ha i stor utstäckning infört nya råkrafttariffer, som nära överensstämma med vattenfallsstyrelsens.

### Medelpris för råkraft

Med ledning av inhämtade uppgifter angående inköpt råkraft och för denna enligt vederbörlig tariff erlagd avgift under år 1944 har *medelpriset vid inköp av råkraft*, betecknat  $m_0$ , uträknats för de olika distributionsföretagen. I detta pris ingå förekommande kristillägg på avgifterna i form av index- och kolklausuler.

Av de 113 företag, vartill undersökningen av råkraftpriserna hänför sig, ha 9 egen kraftstation och täcka endast delvis sitt behov av kraft genom inköp från annat håll. Storleksförhållandet mellan den inköpta kraften och den kraft, som produceras i den egna kraftstationen, kan variera mellan mycket vida gränser. Den egna kraftkällan kan vara så otillräcklig, att inköpet avser mycket större kraftbelopp än den egna produktionen. Vare sig inköpet sker för att täcka ett bestående eller ett mer eller mindre tillfälligt behov av kompletteringskraft, kan det egna kraftverkets resurser ha en betydande inverkan på priset för inköpt kraft. Om nämligen det köpande företaget har möjlighet att vid det egna kraftverket magasinera vatten, kan dess inköp helt eller delvis förläggas till sådana tider, då leverantören har god tillgång på kraft till jämförelsevis lågt pris. Saknar däremot det delinköpande företagens kraftverk regleringsmöjligheter, kan det förutsättas, att inköpet måste ske under de tider, då efterfrågan på elkraft normalt är störst och att därför inköpspriset blir jämförelsevis högt. Eftersom sålunda de delinköpande företagens medelpriser ej äro helt jämförbara vare sig sinsemellan eller med de totalinköpande företagens även för de fall, då de inköpta energimängderna äro av samma storleksordning, har undersökningen av medelpriset  $m_0$  inskränkts till att i första hand omfatta de 104 totalinköpande företag, för vilka råkraftuppgifter föreligga.

I *tabell 1* äro de *totalinköpande* distributionsföretagen indelade i grupper efter företagsform med angivande av största och minsta totalt inköpta energimängd samt högsta och lägsta förekommande medelpris inom varje grupp ävensom genomsnittligt inköpt energimängd och medelpris för de olika grupperna.

Tabell 1. Medelpris ( $m_0$ ) vid inköp av råkraft för totalinköpande företag

Detaljdistributörernas företagsform	Antal företag	Inköpt energi per företag (1 000 kWh)			Medelpris $m_0$ (öre/kWh)		
		max.	min.	medel	max.	min.	medel
Kommun .....	6	34 671	508	8 226	5.2	2.9	3.1
Aktiebolag .....	5	6 144	159	2 230	6.9	4.0	4.3
Ekonomisk förening .....	84	1 224	2	61	35.0	2.4	5.8
Enskild person .....	6	72	5	27	13.0	6.2	7.5
Speciell .....	3	114	55	85	7.2	5.6	6.1
Stadsföretag .....	3	34 671	4 362	15 055	3.7	2.9	3.0
Landsbygd-företag .....	101	6 144	2	206	35.0	2.4	4.7
Länet .....	104	34 671	2	635	35.0	2.4	3.5

I diagram 1 finnes medelpriset  $m_0$  för de totalinköpande företagen grafiskt återgivet. Diagrammet är uppriktat efter fallande medelpris med företagets inköpta energi avsatt efter den horisontala axeln. Varje företag representeras sålunda av en stapel (rektangel) med basen motsvarande den inköpta energimängden och höjden motsvarande medelpriset. Höjdlinjerna äro i detta och följande diagram utritade endast för vissa större, namngivna företag. Stadsföretagens staplar äro streckade. Av diagrammet framgår, att stadsföretagen ligga samlade mot höger, dvs. ha låga medelpris, ävensom att de av städerna inköpta energimängderna äro stora.

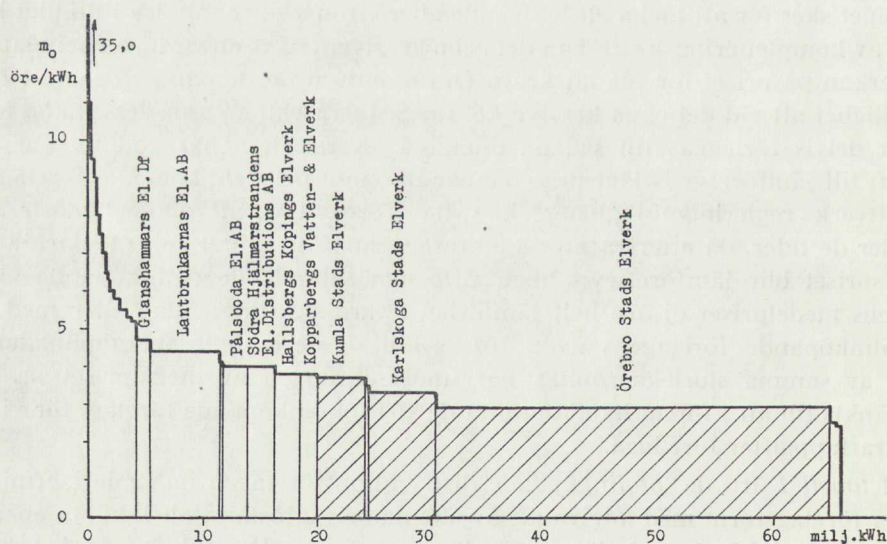


Diagram 1. Medelpris ( $m_0$ ) för råkraft, avseende totalinköpande företag.  
(Stadsföretagens staplar äro streckade.)

Den föregående undersökningen av medelpriset  $m_0$  hänför sig till distributörernas inköp. I *tabell 2* har samma undersökningsmaterial sammanställts i syfte att erhålla en bild av det medelpris, som råkraftleverantörerna betinga sig vid försäljning av råkraft. Leverantörerna äro sammanförda gruppvis efter företagsform, varvid dock vissa större aktiebolag redovisas särskilt. För varje grupp är angivet antalet totalinköpande distributionsföretag, som äro kunder hos någon leverantör i gruppen, den energimängd, som försäljes till största och minsta kunden och i genomsnitt till varje kund, samt högsta och lägsta tillämpade medelpris ävensom leverantörgruppens genomsnittliga medelpris för all till distributionsföretagen försåld energi.

Av all råkraft, som levereras till totalinköpande distributörer, svarar Örebro ELAB för 59 % (huvudsakligen till Örebro Stads Elverk), staten för 24 % och AB Bofors för 9 % (till Karlskoga Stads Elverk). Leveranserna till de 3 totalinköpande stadsföretagen (Örebro, Karlskoga och Kumla) avse relativt stora kraftbelopp, och medelpriserna för försåld råkraft till dessa företag äro låga. I fråga om råkraftleveranserna till totalinköpande landsbygdsföretag uppvisar gruppen »enskild person» lägsta medelpriset (2,6 öre/kWh), beroende på att det dominerande företaget inom denna grupp (Carlsunds Krst), avsätter huvuddelen av sin råkraft för medelpris på 2,4 och 2,5 öre/kWh. I övrigt ha staten och Örebro ELAB största leveranser och lägsta medelpris (4,4 öre/kWh) i genomsnitt per inköpande landsbygdsföretag. Högsta medelpriset (9,9 öre/kWh) uppvisar Motala Ströms KrAB, som tillika har de genomsnittligt minsta leveranserna.

**Tabell 2. Medelpris ( $m_0$ ) vid försäljning av råkraft till totalinköpande företag**

Råkraftleverantörer		Antal inköpande företag		Försåld energi per inköpande företag (1 000 kWh)			Medelpris $m_0$ per inköpande företag (öre/kWh)		
Antal	Företagsform	städer	landsbygd	max.	min.	medel	max.	min.	medel
1	Staten.....	1	18	4 362	4 362	4 362	3·7	3·7	3·7
1	Kommun.....	—	2	6 144	2	646	21·0	3·8	4·4
				51	24	38	6·5	6·2	6·4
	Aktiebolag:								
1	Motala Ströms KrAB....	—	10	68	5	21	13·7	7·5	9·9
1	Örebro ELAB.....	1	3	34 671	34 671	34 671	2·9	2·9	2·9
3	Övriga.....	—	26	2 442	439	1 368	5·5	4·0	4·4
2	Ekonomisk förening.....	—	4	1 554	2	97	18·0	3·8	4·8
12	Industri.....	1	33	114	7	40	11·6	5·6	6·0
3	Enskild person.....	—	5	6 132	6 132	6 132	3·3	3·3	3·3
				260	3	40	31·2	6·0	7·4
				547	3	171	35·0	2·4	2·6
<b>24</b>	<b>Länet.....</b>		<b>104</b>	<b>34 671</b>	<b>2</b>	<b>635</b>	<b>35·0</b>	<b>2·4</b>	<b>3·5</b>

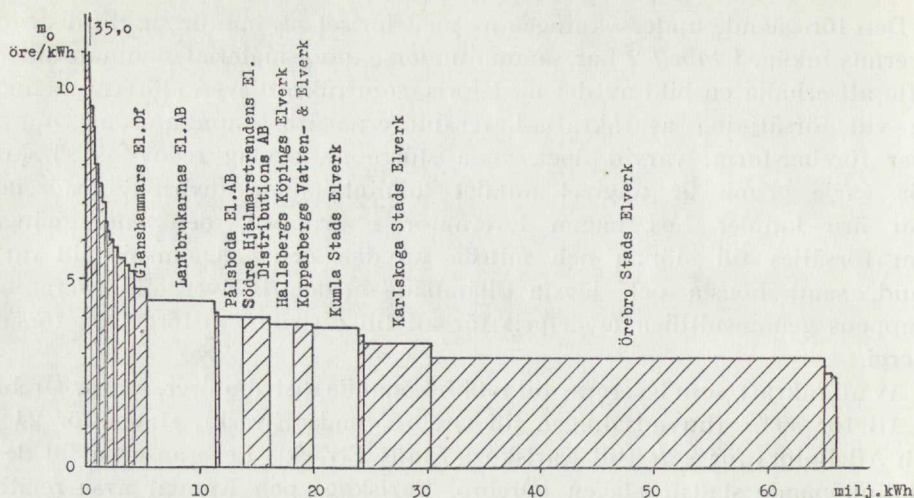


Diagram 2. Medelpris ( $m_0$ ) för råkraft, avseende totalinköpande företag. (Företag, som köpa råkraft direkt från Motala Krv och Motala Ströms KrAB ha vita, övriga företag ha streckade ytor.)

I diagram 2, uppritat på samma sätt som diagram 1, ha de företag, som erhålla sin råkraft direkt från det statliga Motala Krv och det statsägda Motala Ströms KrAB utmärkts med vita och övriga företag med streckade ytor.

De 9 delinköpande företag, för vilka råkraftuppgifter föreligga, utgöras av 7 landsbygds- och 2 stadsföretag. Lindesbergs Stads Elverk inköper kompletteringskraft (1,1 milj. kWh) från Arbogaåns Kraftverksförening för ett medelpris av 6,4 öre/kWh och Nora Stads Elverk (0,6 milj. kWh) från Nora Bergslags ELAB för ett medelpris av 2,8 öre/kWh. Landsbygdsföretagen inköpa kompletteringskraft i medeltal 75 000 kWh per företag (max. 141 000, min. 3 000 kWh) för ett medelpris av 7,3 öre/kWh (max. 30,0, min. 2,5 öre/kWh). En jämförelse mellan samtliga delinköpande och totalinköpande företag utvisar, att de förra inköpa i genomsnitt betydligt mindre energi per företag än de senare (252 000 resp. 635 000 kWh) och att medelpriset  $m_0$  är högre för delinköpande än för totalinköpande företag (5,6 resp. 3,5 öre/kWh).

Den i bilaga 1, kolumn 3, för samtliga företag redovisade inköpta råkraften, vari ingår även kraft som avsättes för industriändamål m. m., utgör sammanlagt för länet omkring 68 milj. kWh med ett genomsnittspris av 3,6 öre/kWh. Av nämnda råkraft faller på stadsföretagen 47 milj. kWh med ett medelpris av 3,1 öre/kWh och på landsbygdsföretagen 21 milj. kWh med ett medelpris av 4,7 öre/kWh. Att medelpriset är lägre för stads- än för landsbygdsföretag beror vanligen på, att stadsföretagen inköpa större energimängder och ha längre utnyttningstider än landsbygdsföretagen. (Se inledande översikten s. 58—59.)

## Företag med höga medelpriser för inköpt råkraft

En sammanställning av de företag, som uppvisa höga råkraftpriser, har gjorts i *tabell 3*, vari upptagits alla distributionsföretag i länet, som uppvisa ett medelpris  $m_0$  av 10 öre/kWh eller däröver, med angivande av inköpt energimängd, leveransspänning, utnyttningstid (i de fall effekten uppmätts) samt råkraftleverantör.

**Tabell 3. Företag med höga medelpriser för inköpt råkraft (år 1944)**

Inköpande distributionsföretag	Medel- pris $m_0$ (öre/ kWh)	Inköpt energi (1 000 kWh)	Leverans- spänning (volt)	Ut- nyttj- nings- tid (tim.)	Råkraftleverantör
Mobrätens EL.F <sup>2</sup> .....	35·0	3	220	.	Norra Håkanbols Gård <sup>2</sup>
Kallernäs EL.Bf .....	31·2	8	7 000	.	Stripa Gruv AB
Hultatorps Krst .....	30·0	<sup>1</sup> 3	(lågsp.)	.	AB Stjernfors-Ställdalen
Grängens EL.Bf .....	26·3	8	"	.	"
Hjulsjö Bf .....	25·7	14	"	.	"
Jönshyttans Bf .....	25·4	4	"	.	"
Nederhyttan-Jönshyttans EL.Df .....	23·4	4	380/220	.	Trafik AB Grängesberg- Oxelösund
Sanduddens Bf <sup>2</sup> .....	22·5	<sup>3</sup> 6	110	.	"
Nederhyttans EL.Df <sup>2</sup> .....	21·0	2	220	380	Motala Krv
Silverhöjdens Bf <sup>2</sup> .....	21·0	6	380/220	.	Högfors AB
Noor EL.F .....	18·0	2	220	.	Nora Bergslags EL.AB
Ingelshyttans Södra EL.Df <sup>2</sup> .....	16·9	8	380	590	Motala Krv
Ångarnas EL.Df <sup>2</sup> .....	16·3	4	380	480	"
Granberga-Skogsbergs EL.Df <sup>2</sup> .....	15·7	5	380	510	"
Ingelshyttans Norra EL.Df <sup>2</sup> .....	15·3	10	380	650	"
Södra Hörkens Df <sup>2</sup> .....	15·0	<sup>3</sup> 13	110	.	Trafik AB Grängesberg- Oxelösund
Örtjärns Bf <sup>2</sup> .....	15·0	<sup>3</sup> 4	110	.	"
Vasselhyttans Västra EL.Df <sup>2</sup> .....	14·5	6	220	550	Motala Krv
Västernäs EL.Af .....	14·5	5	400	.	Uddeholms AB
Öskebohyttans EL.F .....	14·3	4	380	.	Hellefors Bruks AB
Berg-Baggetorps EL.F <sup>2</sup> .....	14·0	11	220	670	Motala Krv
Askersundsbyns Norra Trans- formatorlag <sup>2</sup> .....	13·7	5	20 000	.	Motala Ströms KrAB
Lycke EL.Df <sup>2</sup> .....	13·6	7	220	550	Motala Krv
Karlstorps EL.Bf .....	13·6	9	400	.	Uddeholms AB
Östra Lunnä EL.Df <sup>2</sup> .....	13·6	9	20 000	.	Motala Ströms KrAB
Vasselhyttans EL.Df <sup>2</sup> .....	13·4	10	380	650	Motala Krv
Igelsäter-Knatthalls Transfor- matorförening .....	13·3	8	4 5 000	330	Arboga Mek. Verkstad
Morskoga EL.F .....	13·2	10	.	.	Dahlkarlshytte AB
Filip Larsson m. fl. ....	13·0	5	20 000	.	Motala Ströms KrAB
Södra Hagens EL.F .....	13·0	2	8 800	.	Nora Bergslags EL.AB
Timansbergs EL.F .....	12·7	3	8 800	.	"
Skrikarhytte EL.F .....	12·5	3	8 800	.	"
Vasselhyttans Södra EL.Df <sup>2</sup> .....	12·2	4	380	510	Motala Krv
Frötuna KrAB .....	12·0	<sup>1</sup> 110	20 000	1 570	Arbogaåns Kraftverksföre- ning
Godsägare Odell .....	12·0	<sup>1</sup> 10	380	.	Närkes Kils EL.F
Lunnä Västra Df <sup>2</sup> .....	11·9	9	20 000	.	Motala Ströms KrAB
Bjurtjärns Gård .....	11·6	7	11 000/ /420	.	Bjurtjärns EL.Af
Uskaboda EL.Df .....	11·6	9	380	.	Hellefors Bruks AB
Bälsås & Hulviks EL.F .....	11·0	15	380/220	.	Hasselfors Bruks AB
Greksåsars Ljusförening .....	11·0	5	3 000	.	Nora Bergslags EL.AB

Inköpande distributionsföretag	Medel- pris $m_0$ (öre/ kWh)	Inköpt energi (1 000 kWh)	Leverans- spänning (volt)	Ut- nyttj- nings- tid (tim.)	Råkraftleverantör
Harge El.Df .....	11·0	38	20 000	·	Motala Ströms KrAB
Skarped-Skatvikens El.Af ..	11·0	9	380	·	Hellefors Bruks AB
Läggsta El.F .....	10·9	11	20 000	·	Motala Ströms KrAB
Mårsätters Gård <sup>2</sup> .....	10·9	8	20 000	·	»
Södra Järnäs El.F .....	10·7	15	4 5 000	·	Arboga Mek. Verkstad
Tolvsbörds El.F .....	10·5	7	8 800	·	Nora Bergslags El.AB
Åkerby El.F .....	10·3	14	8 800	·	»
Kyrkbyns El.F .....	10·1	23	8 800	·	»
Ås El.F .....	10·0	17	8 800	·	»
Ödeby Södra El.F .....	10·0	3	1 600	·	Kägleholms Gård
Medeltal för länet .....	3·6	604	—	—	

<sup>1</sup> Delinköpande företag.  
<sup>2</sup> Företaget har upphört.  
<sup>3</sup> Uppmätt hos de enskilda abonnenterna.  
<sup>4</sup> Uppmätt på transformatorns lågspänningssida.

Av tabellen framgår, att de företag, som betala höga medelpriser för råkraft, i regel inköpa mycket små energimängder och att utnyttjningstiden i de fall, där den kunnat fastställas, är kort. Särskilt för delinköpande företag kan inköpt energimängd och utnyttjningstid och därmed medelpriset  $m_0$  variera betydligt år från år. Som jämförelse kan nämnas, att den längsta utnyttjningstiden i länet, som uppvisas av Kopparbergs Vatten- & Elverk, är 4 620 timmar per år. Den normala utnyttjningstiden för en distributionsförening torde ligga mellan 2 000 och 3 000 timmar.

För många av ifrågakvarande företag med höga råkraftpriser gäller, att kraften levereras vid lågspänning. I dessa fall behöva distributionsföretagen ej svara för transformatorförlusterna och råkraftpriset blir därför högre än om — såsom är regel vid råkraftleveranser — uppmätning skett vid högspänning.

### Kedjehandel med råkraft

Det är ej ovanligt, att en råkraftleverantör själv i större eller mindre grad täcker sitt behov av råkraft genom inköp och att råkraften sålunda blir föremål för kedjehandel. Med *kedjehandel* i vidsträcktaste bemärkelse avses här alla sådana fall, då försäljning av råkraft ej sker direkt från den ursprungliga råkraftleverantören till ett distributionsföretag. Såsom *ursprunglig råkraftleverantör* betraktas därvid varje företag, som antingen erhåller all sin energi från egen kraftkälla eller tillhör något av de till stamlinjenätet anknutna storkraftföretagen. Kedjehandel i nämnda vidsträckt bemärkelse behöver ej verka fördyrande. Den kan tvärtom leda till ett förbilligande av råkraften, t. ex. då ett industriföretag, som på grund av stor energiomsättning erhåller

billig råkraft, avsätter en del härav till en distributör för lägre pris än det distributören skulle fått betala vid direktköp från den ursprunglige leverantören. Samma förhållande kan uppstå, om flera distributörer bilda en sammanslutning för gemensamt inköp av råkraft. Denna sammanslutning räknas dock här av praktiska skäl såsom ett »mellanled» i kedjehandeln. De allmänna synpunkterna på kedjehandel med råkraft ha närmare berörts i den inledande översikten s. 59—61.

Tabell 4 utvisar huru de 179 distributionsföretagen i Örebro län anskaffa sin råkraft. Bland de 36 företag, som erhålla kraft enbart från egen kraftstation, äro Motala Krv, Motala Ströms KrAB, Hellefors Bruks AB, AB Bergslagens Gemensamma Kraftförvaltning och AB Bofors i deras egenskap av detaljdistributörer inräknade.

Av tabellen framgår, att kedjehandel i vidsträckt bemärkelse förekommer i 69 fall, därav 54 över ett, 14 över två och 1 över tre mellanled. I samtliga

**Tabell 4. Distributionsföretagens råkraftförsörjning genom egen kraftstation, direktinköp och kedjehandel**

Antal detaljdistributörer	Råkraft erhålles från
36	egen kraftstation
32	Älvkarleby Krv, Motala Krv eller Motala Ströms KrAB direkt
7	Motala Krv eller Motala Ströms KrAB direkt och egen kraftstation
2	» » över ett mellanled
4	» » » » » och egen kraftstation
10	Älvkarleby Krv eller Motala Krv över två mellanled
1	Motala Krv över två mellanled
1	» » » tre »
6	Hellefors Bruks AB direkt
4	» » » » och egen kraftstation
28	» » » över ett mellanled
1	» » » » » och egen kraftstation
6	Örebro El.AB direkt
3	» » » och egen kraftstation
3	» » över ett mellanled
1	» » » » » och egen kraftstation
1	» » » två » » »
1	Stora Kopparbergs Bergslags AB direkt och egen kraftstation
6	» » » » över ett mellanled
1	» » » » » och egen kraftstation
1	» » » » två » »
1	AB Bergslagens Gemensamma Kraftförvaltning direkt
1	» » » » » och egen kraftstation
5	» » » » över ett mellanled
1	» » » » » och egen kraftstation
2	Uddeholms AB direkt
2	» » » och egen kraftstation
2	» » över ett mellanled
1	KrAB Gullspång-Munkfors direkt
1	» » » » och egen kraftstation
1	» » » över två mellanled
1	AB Bofors direkt
6	annan ursprunglig råkraftleverantör direkt
179	

kedjehandelsfall utom två har antingen det inköpande distributionsföretaget självt eller något föregående mellanled egen kraftproduktion, varför i dessa fall någon renodlad kedjehandel ej kan anses föreligga.

Kedjehandelsfallen ha skärskådats ur den synpunkten, att inköpspriset för sista företaget i kedjan jämförts med det pris, som företaget skulle fått erlægga, om det i stället köpt sin kraft direkt från den ursprunglige råkraftleverantören. Sistnämnda pris har beräknats med ledning av gällande medelpriser för sådana direktköpande företag, som köpa närmast motsvarande energimängder från samma ursprunglige råkraftleverantör. Denna metod möjliggör givetvis ej ett exakt bedömmande av i vilken utsträckning kedjehandeln som sådan verkat fördyrande, enär ofta stora variationer finnas även inom de direktköpande företagens medelpriser.

En noggrann undersökning huruvida kedjehandeln verkat prisuppdrivande eller ej förutsätter en ingående teknisk-ekonomisk utredning för varje särskilt fall, vilken givetvis icke kunnat ske genom elkraftutredningens försorg. Det har emellertid ansetts önskvärt att ha tillgång till en förteckning över alla förekommande fall av kedjehandel för att underlätta senare eventuella undersökningar. I anslutning till nedanstående uppräknings göras även vissa kommentarer, baserade på tillgängligt undersökningsmaterial. Det är icke uteslutet, att en noggrann undersökning senare kan komma att i vissa fall erfordra justering av de lämnade omdömena.

Utänför varje bedömning lämnas följande 18 kedjehandelsfall, av vilka nio (nr 1—9) beröra industrier eller andra företag, för vilka uppgift om råkraftpris saknas, och nio (nr 10—18) numera äro avvecklade, sex (nr 12—17) genom att vederbörande föreningars distribution övertagits av närmaste råkraftleverantör, två (nr 10 och 11) genom att distributionen övertagits av Motala Krv och ett (nr 18) genom att Rudskoga-Nysunds El.Df övertagit de efterliggande företagens distribution.

- 1—2. *Motala Krv — Arbogaåns Kraftverksförening — 2 företag: Wedevågs Bruks AB och Rockhammars Bruks AB.*
3. *Örebro El.AB — Karlskoga Norra El.F — Svartälvs Revir.*
- 4—7. *Stora Kopparbergs Bergslags AB — Trafik AB Grängesberg-Oxelösund — 4 företag: Högfors AB, Bastkärns Gruf AB, Ställbergs Grufve AB och AB Yxsjö Gruvor.*
- 8—11. *Hellefors Bruks AB — Nora Bergslags El.AB — 4 företag: Flåtens Tegelbruk, Skrekarhytte Kvarnbolag, Dylta El.F och Norra Axbergs El.Df.*
- 12—14. *Stora Kopparbergs Bergslags AB — Trafik AB Grängesberg-Oxelösund — 3 företag: Sanduddens Bf, Södra Hörkens Df och Örtjärns Bf.*
15. *Stora Kopparbergs Bergslags AB — Trafik AB Grängesberg-Oxelösund — Högfors AB — Silverhöjdens Bf.*
- 16—17. *Motala Krv — Tycke El.Df — 2 företag: Simonstorps El.Df och Svinnersta El.Df.*
18. *KrAB Gullspång-Munkfors — Rudskoga-Nysunds El.Df — Norra Håkanbols Gård — Mobrätens El.F.*

Återstående 51 kedjehandelsfall uppdelas på två grupper, nämligen *skenbar kedjehandel* och *övrig kedjehandel*. Såsom skenbar betecknas här kedjehandeln, om mellanledets kraftinköp är så obetydligt i förhållande till dess egen kraftproduktion, att inköpspriset för kompletteringskraft uppenbarligen ej återverkar på försäljningspriset. Vidare hänförs till skenbar kedjehandel sådana fall, där det återförsäljande företaget är en samköpsförening eller eljest är att anse såsom organ för de därifrån inköpande distributörerna samt där det sista ledet i kedjan strängt taget är att anse som slutlig konsument, t. ex. gårdar, som distribuera till anställda. Såsom övrig kedjehandel redovisas alla andra fall av kedjehandel i vidsträcktaste bemärkelse, sålunda även sådan som ej verkar prisuppdrivande.

### A. Skenbar kedjehandel

- 1—2. *Motala Krv — Arbogaåns Kraftverksförening* — 2 företag: *Frötuna KrAB och Lindesbergs Stads Elverk*. Arbogaåns Kraftverksförening, vari bl. a. Frötuna KrAB och Lindesbergs Stads Elverk ingå som medlemmar, bedriver ej detaljdistribution, utan föreningens ändamål är att köpa och sälja kraft medlemmarna emellan samt att inköpa gemensam reservkraft från Motala Krv.
3. *Motala Krv — Arbogaåns Kraftverksförening — Rockstahammars Bruks AB — Spannarboda El. Distribution*.
- 4—5. *Motala Krv — Arbogaåns Kraftverksförening — Lindesbergs Stads Elverk* — 2 företag: *Käggleholms Gård och Ödeby El.F.*
- 6—13. *Älvkarleby Krv — Jäders Bruks Intressenter — Arboga Mek. Verkstad* — 8 företag: *Abborrtorps Gård, Furuskallens El.F, Igelsäter-Knatthälls Transformatorförening, Kuggenäs El.F, Mellersta Götunda El.Df, Nanberga El.Df, Norra Järnäs El.F och Södra Järnäs El.F.*
- 14—16. *Örebro El.AB — Carlslunds Krst* — 3 företag: *Närkes Kils El.F, Ekers och Långbro El.F och Gölfallets El.F.*
- 17—39. *Hellefors Bruks AB — Nora Bergslags El.AB* — 23 företag: *Blexbergs Ljusförening, Ervalla El.F, Fogdhyttans Ljusförening, Gammelhyttans El.F, Greksåsars Ljusförening, Järle El.F, Kyrkbyns El.F, Lindesby-Finnhyttans El.F, Lysfälla El.F, Noor El.F, Nora Stads Belysnings- och Vattenverk, Norsebäcks El.F, Skofttorps El.F, Skrikarhytte El.F, Skrymtarboda El.F, Södra Hagens El.F, Timansbergs El.F, Tolvsbörds El.F, Västra Ervalla och Fingerboda El.F, Västra Sunds El.F, Åkerby El.F, Ås El.F och Östra Sunds och Alntorps El.F.*
- 40—41. *Hellefors Bruks AB — Stripa Gruv AB* — 2 företag: *Kallernäs El.Bf och Storå El.Df.*
- 42—43. *Bergslagens Gemensamma Kraftförvaltning — Riddarhytte AB* — 2 företag: *Allmänningbo El.Df och Grönbo Revir (Hed).*

- 44—47. *Bergslagens Gemensamma Kraftförvaltning — AB Stjernfors-Ställdalen — 4 företag: Grängens EL.Bf, Hjulsjö Bf, Hultatorps Krst och Jönshyttans Bf.*

I samtliga ovannämnda fall 3—47 ha de mellanled, som leverera kraft till sista ledet i kedjan, egna kraftstationer med sådana resurser att de närmast äro att betrakta som ursprungliga råkraftleverantörer.

48. *Örebro EL.AB — Carslunds Krst — Närkes Kils EL.F — Godsägare Odell.*  
49. *Uddeholms AB — Bjurtjärns EL.Af — Bjurtjärns Gård.*

I förestående båda fall (nr 48 och 49) kan sista ledet i kedjan betraktas som slutlig konsument, enär distribution endast sker till anställda.

### B. Övrig kedjehandel

1. *Motala Krv — Arbogaåns Kraftverksförening — Lindesbergs Stads Elverk — Käggleholms Gård — Ödeby Södra EL.F.* Sistnämnda förening inköper 3 000 kWh från Käggleholms Gård efter enkel energitariff (20 kr./år + 10 öre/kWh). Tariffen förefaller olämplig.
2. *Uddeholms AB — Bjurtjärns EL.Af — Katrinefors AB:s Skogs- och Jordbruksförvaltning (Bjurtjärnsdistributionen).* Bjurtjärns EL.Af säljer 114 000 kWh efter 5,6 öre/kWh till Katrinefors AB. Medelpriset är icke högre än det, som vid motsvarande energikvantitet erlægges till Uddeholms AB av direktköpande företag.

Vid en jämförelse med tabell 3 framgår, att 23 av ovannämnda kedjehandelsfall beröra distributionsföretag, vilkas medelpriser för inköpt råkraft uppgå till minst 10 öre/kWh. Alla dessa fall ha hänförts till ej undersökt eller skenbar kedjehandel bortsett från ett, som kommenterats ovan under B 1. I vilken mån kedjehandeln som sådan verkat prisuppdrivande kan ej med bestämdhet anges, enär priset påverkas av flera andra faktorer än en eventuell mellanhandsvinst.

Av ovanstående redogörelse framgår, att i så gott som samtliga fall ett eller flera av de i kedjan ingående inköpande företagen ha egen kraftstation.

Kedjehandelns inverkan på konsumtionspriset granskas närmare nedan i samband med undersökning av företag med höga medelpriser för detaljdistribuerad kraft.

## Distributionsföretagens kraftavsättning

### Undersökningsmaterialets omfattning

Det stora flertalet distributionsföretag täcker helt eller delvis sitt behov av råkraft genom inköp av högspänd kraft, vilken efter nedtransformering till förbrukningsspänning vidarebefordras över ett distributionsföretaget tillhörigt ortsnät till allmänheten. En del distributörer förse dessutom särskilda storförbrukare, företrädesvis industrier, med elektrisk kraft. Denna avsättning avser vanligen högspänd kraft enligt särskilda tariffer och är ej medräknad i följande framställning, som endast omfattar företagens leveranser av energi för borgerliga behov (belysning samt kraft för hushåll, jordbruk, hantverk och småindustri).

I bilaga 1 angives enligt föreliggande uppgifter från distributionsföretagen dels under år 1944 för borgerliga behov försålda energimängden i tusental kWh (kolumn 6), varmed avses den energi, som uppmätts vid förbrukarnas mätare, dels medelförbrukningen per enhet, dvs. den specifika energiförbrukningen (kolumn 7), dels ock medelpriserna  $m_1$  och  $m_2$  (kolumnerna 8 och 9).

Av de 179 distributionsföretagen i länet ha två, nämligen Motala Ströms KrAB och Lindesbergs Stads Elverk, meddelat särskilda uppgifter för stads- resp. landsbygdsdistribution och vardera av dessa räknas därför av praktiska skäl såsom två företag (ett stads- och ett landsbygdsföretag). För 22 av de sålunda redovisade 181 distributionsföretagen saknas i bilaga 1 uppgifter om energiavsättning, specifik energiförbrukning och medelpriser. Det gäller här företag, hos vilka någon uppmätning av energien ej förekommer och som tillämpa ackords- eller individuella tariffer. Fullständiga uppgifter beträffande energiavsättning, specifik energiförbrukning och medelpriser lämnas därför i följande redogörelse endast för 159 företag, nämligen 7 stadsföretag, därav två med distribution i samma stad (Karlskoga), och 152 landsbygdsföretag.

### Distributionsföretagens storlek

Distributionsföretagen i länet äro av mycket skiftande storlek beträffande såväl distributionsområdenas omfattning som antal konsumenter och årligen försåld energimängd. I bilaga 1, kolumn 5, anges för varje företag antalet förbrukare, varmed här avses icke blott personhushåll utan även hantverkslokaler, butiker, samlingslokaler o. d. Det i bilagan angivna sammanlagda

antalet förbrukare, 73 739, kan redan på grund härav ej direkt jämföras med den officiella statistikens uppgifter om antalet förefintliga personhushåll i Örebro län (61 859 st. enligt folkräkningen den 31 december 1930). Ibland sträcka sig dessutom distributionsområdena på båda sidor om länsgränsen och som ovan nämnts har någon uppdelning av företagens verksamhet i sådana fall som regel ej skett.

I tabell 5 äro distributörerna sammanförda i grupper efter företagsform samt i stads- och landsbygdsföretag. För varje grupp upptagas värdena för största och minsta företag inom gruppen samt medeltalet för alla företag inom gruppen icke blott beträffande antalet förbrukare och försäld energimängd utan även beträffande antalet kommuner, inom vilka företaget idkar distributionsverksamhet. Bortsett från Statens Järnvägar, Motala Krv, Motala Ströms KrAB, AB Bergslagens Gemensamma Kraftförvaltning och Trafik AB Grängesberg-Oxelösund, som ha en flera län ompännande detaljdistribution, äro alla inom vederbörande företags distributionsområde liggande kommuner medtagna, även om de äro att hänföra till annat län. Då kommunerna ju äro av mycket skiftande storlek och företagens verksamhet kan avse större eller mindre delar av en kommun, bör antalet distributionskommuner ej uppfattas såsom ett fullgott uttryck för omfattningen av de olika företagens verksamhet. Uppgifterna angående försäld energi avse som ovan nämnts endast de 159 företag, som lämnat uppgift om energiavsättningen.

De flesta företagens distributionsområden sträcka sig icke över flera än en eller två kommuner. Av samtliga företag ha 143 st. (79 %) distribution endast inom en kommun och endast 3 st. (2 %), nämligen 1 statligt, 1 kommunalt och 1 aktiebolag, ha distribution i mer än fem kommuner. För Statens Järnvägar har i tabell 5 under rubriken speciellt företag antalet kommuner ej angivits. Det gäller emellertid här huvudsakligen distribution till tjänstemän, bosatta utefter järnvägen.

Av samtliga förbrukare i länet erhålla 48 % elkraft från kommunala företag, 25 % från industrier, 16 % från aktiebolag, 9 % från ekonomiska föreningar och 2 % från andra slags företag. Av den totala energiavsättningen för borgerliga behov svara kommunala företag för 51 %, industrier för 22 %, aktiebolag för 18 %, ekonomiska föreningar för 7 % och övriga slags företag för 2 %.

De största distributionsföretagen i länet äro, om hänsyn tages endast till distributionskommunernas antal, Lantbrukarnas EL.AB med 17, samt Lindesbergs Stads Elverk (landsbygden) och Motala Krv med vardera 6 kommuner. Det största antalet förbrukare, 24 510, uppvisar Örebro Stads Elverk. Därefter följa AB Bofors med 5 800, Lantbrukarnas EL.AB med 5 500, Hellefors Bruks AB med 3 200 samt stadselverken i Karlskoga och Kumla med 2 657 resp. 2 421 förbrukare. I fråga om energiavsättningens storlek kommer först Örebro Stads Elverk (12,8 milj. kWh) och därefter AB Bofors (5,9 milj. kWh), Karlskoga Stads Elverk (4,1 milj. kWh), Lantbrukarnas EL.AB (3,8 milj. kWh) och Kumla Stads Elverk (2,7 milj. kWh).

**Tabell 5. Detaljdistributörernas distributionsområden, konsumentantal och energiavsättning**

Företagsform	Antal företag	Distribuerar till nedanstående antal						Försäld energi (1 000 kWh)		
		kommuner			förbrukare			max.	min.	medel
		max.	min.	medel	max.	min.	medel			
Staten.....	1	6	6	6.0	231	231	231	101	101	101
Kommun.....	9	6	1	2.0	24 510	10	3 918	12 801	450	2 799
Aktiebolag.....	9	17	1	3.8	5 500	10	1 175	3 784	20	1 005
Ekonomisk förening	86	5	1	1.2	788	4	75	670	1	42
Industri.....	41	5	1	1.5	5 800	6	446	5 933	1	347
Enskild person.....	24	4	1	1.2	253	4	36	217	2	26
Speciell.....	11	4	1	1.3	439	10	82	152	1	31
Stadsföretag.....	7	3	1	1.4	24 510	1 093	5 692	12 801	644	4 143
Landsbygdsföretag..	174	17	1	1.5	5 500	4	195	3 784	1	132
Länet.....	<b>181</b>	<b>17</b>	<b>1</b>	<b>1.5</b>	<b>24 510</b>	<b>4</b>	<b>407</b>	<b>12 801</b>	<b>1</b>	<b>308</b>

En del av distributionsföretagen i länet äro mycket små. Sålunda tillgodose 53 företag, motsvarande 29 % av samtliga företag i länet, ett lägre antal än 20 konsumenter. Av dessa småföretag drivas 39 av ekonomiska föreningar, 10 av enskild person, 2 äro industrier och 2 speciella företag.<sup>1</sup> Uppgifter om den detaljdistribuerade energimängden saknas som ovan nämnts för 22 företag, därav flertalet småföretag med ackordstariffer. Av de företag, som lämnat dylika uppgifter, ha 21 en avsättning understigande 5 000 kWh, nämligen 12 ekonomiska föreningar, 6 tillhöra enskild person, 2 industrier och 1 speciellt företag.

Vid jämförelse mellan stads- och landsbygdsföretagen bör iakttagas, att uppgifterna för stadsföretagen i vissa fall inbegripa även dessa företags landsbygdsdistribution. Enligt uppgift distribuera elverken i Nora och Örebro även på landsbygden, nämligen Nora i en och Örebro i två landskommuner och landsbygdsdistributionen har i dessa fall icke redovisats särskilt.

## Tariffer

I den inledande översikten, kap. III, har redogjorts för förekommande typer av tariffer, dessas benämning klassificering och beteckning med typnummer, vilket utvisar av vilka beståndsdelar (fast avgift, effektagift och energiavgift) vederbörande tariff är uppbyggd. I bilaga 1, kolumn 10, har för varje distributionsföretag angivits tariffuppsättning genom uppräknig av typnummer på de tariffer, företaget tillämpar. Om ett företag har ett flertal tariffer, som tillhöra samma typ men äro avsedda för olika ändamål (belysning, motordrift, matlagning etc.) eller olika användningsområden (bostäder, butiker, samlingslokaler etc.), sammanföras dessa i kolumn 10 under ett gemensamt typnummer. Betydelsen av de

<sup>1</sup> Av ifrågavarande 53 företag med under 200 förbrukare ha 12 st. numera upphört, i regel genom att distributionen övertagits av vederbörande råkraftleverantör.

olika typnumren kan enklast utläsas med hjälp av den förklaring till tariffernas sifferbeteckning, som intagits såsom bilaga 3 till den inledande översikten.

Av distributionsföretagen i Örebro län saknar ett tariff i egentlig mening. Avgifterna bestämmas där individuellt. Återstående 180 företag tillämpa sammanlagt 391 tariff, dvs. i genomsnitt 2 per företag. Vid 98 företag förekommer endast en tariff. De kommunala företagen ha i genomsnitt betydligt flera tariff per företag än övriga företagsformer. Örebro Stads Elverk uppvisar det största antalet, 10 st. tariff.

Av större intresse än det antal tariff, varje företag uppvisar, är den eller de av företaget tillämpade tariffernas uppbyggnad. Denna åskådliggöres som ovan nämnts genom en sammmanställning av tre siffror, tariffernas typnummer. Av *tabell 6* framgår i vilken omfattning tariff av olika typer tillämpas inom de skilda grupperna av distributionsföretag i länet. Tariffernas typnummer ha angivits inom parentes. En punkt i ett typnummer kan ersättas med vilken siffra som helst (utom 0 såsom tredje siffra) utan att typen ändras.

Grundavgiftstariff är vanligast. Av det totala antalet tariff är 47 % grundavgiftstariff, och den energiuttagning som sker enligt dem utgör 69 % av hela energiomsättningen. Även de enkla energitarifferna är många — 32 % av hela antalet — men uttagningen enligt dessa tariff är förhållandevis mindre (18 %). Antalet ackordstariff utgör 39. Dessa tariff förekomma vanligen hos de minsta företagen och energiuttagningen enligt dem är obetydlig. Övriga tariff typer förekomma som av *tabell 6* framgår i mindre utsträckning.

Som ovan antytts förekommer, att skilda tariff — om än av samma typ — tillämpas alltefter det ändamål, vartill energien användes. Enligt distributörernas uppgifter är av de 391 tarifferna i länet 89 avsedda för energi till belysning och småapparater, 53 till motorer och ej ackumulerande värmeapparater, 6 till matlagning och 19 till ackumulerande värmeapparater.

Flertalet — 224 — tariff, därav 164 grundavgifts- och 30 enkla energitariff, är icke ändamålsbestämda. Av de enkla energitarifferna i övrigt är 42 betecknade som belysningstariff. Av de 39 ackordstarifferna är 27 avsedda för enbart belysning.

Efter år 1944 har på flera håll tariffomläggning skett. Sedan elkraftutredningen i januari 1947 framlagt betänkande med förslag till standardtariff för detaljdistribution av elektrisk kraft (SOU 1947:4) kan förväntas, att för vanlig detaljdistribution till hushåll, jordbruk, hantverk och småindustri den i betänkandet föreslagna normaltariffen skall komma till allt allmänare användning. Normaltariffen utgöres av en grundavgiftstariff, sammansatt — förutom av en engångsavgift — av tre årligen återkommande avgifter, nämligen en abonnentavgift per mätpunkt utgörande 5 kr. vid enfas och 10 kr. vid trefasanslutning, en grundavgift per normaltariffenhet (Nte) och en energiavgift av 6 öre per kWh. Statens vattenfallsverk tillämpar normaltariffen vid sin egen detaljdistribution på landsbygden fr. o. m. 1947 och har fastställt den däri ingående grundavgiften till 7 kr. 50 öre per Nte. Detsamma gäller

Tabell 6. Antal tariffer av olika typer hos skilda företagsgrupper

Tariff typ (med typnummer)	Antal tariffer som tillämpas inom företagsgrupperna									Energi- omsätt- ning %
	staten	kom- mun	AB	ekon. före- ning	under- hålls- fören.	in- dusti	enskild	speciell	Summa	
Enkel energitariff (001, 101).....	1	13	6	29	—	56	9	9	123	18
Enkel blocktariff (002, 102).....	—	1	3	2	—	5	—	1	12	2
Polygontariff (003, 103) och utnyttjningsta- riff (004, 104).....	—	3	—	1	—	8	—	1	13	3
Tidspärrtariff (005, 105)	—	—	1	1	—	—	—	—	2	0
Säsongtariff (006, 106)	—	1	1	—	—	2	—	1	5	2
Tidgränstariff (007, 107).....	—	1	—	—	—	—	—	—	1	2
Stegrabattariff (008, 108).....	—	1	—	—	—	—	—	—	1	0
Effekttariff (01., 11.)..	—	1	—	—	—	2	—	—	3	0
Effektgränstariff (04., 14.).....	—	3	2	—	—	4	—	—	9	4
Grundavgiftstariff (2., 3., 4., 5., 6.)	1	25	17	78	—	46	10	6	183	69
Ackordstariff (. . 0)....	—	2	4	2	—	17	10	4	39	0
Summa tariffer.....	<b>2</b>	<b>51</b>	<b>34</b>	<b>113</b>	—	<b>140</b>	<b>29</b>	<b>22</b>	<b>391</b>	<b>100</b>
Antal företag.....	1	9	9	86	—	41	23	11	180	—
Antal tariffer i genom- snitt per företag ..	2	6	4	1	—	3	1	2	2	—

numera det statsägda Motala Ströms KrAB:s distributionsområde i huvudsakliga delar. Bland övriga större företag med egen detaljdistribution på landsbygden, som redan infört eller beslutat införa normaltariiffen, kunna nämnas Hellefors Bruks AB (grundavgift 9 kr. per Nte), Lantbrukarnas El.AB (grundavgift för aktieägarna kr. 4: 50 och för övriga abonnenter 6 kr. per Nte) och KrAB Gullspång-Munkfors, vars detaljdistribution i Örebro län tillkommit efter år 1944 (grundavgift kr. 7: 50 per Nte).

### Specifik energiförbrukning

Att en bygd blivit elektrifierad innebär, att den har tillgång till elektrisk kraft. I vilken omfattning denna tillgång verkligen utnyttjas får man kännedom om genom att fastställa *den specifika energiförbrukningen*, dvs. den för bygden genomsnittliga energiuttagningen under ett år hos varje konsument eller hushåll. Då hushållen kunna vara av mycket skiftande storlek har för utredningens ändamål införts begreppet *förbrukningsenhet* (F) såsom en för hela landet gemensam måttenhet för gradering av konsumenthushållen efter deras storlek, dvs. deras elektrifieringsbehov.<sup>1</sup> Den enskilde förbrukaren anses representera det antal förbrukningsenheter, som motsvarar summan av

<sup>1</sup> Begreppet förbrukningsenhet förklaras närmare i den inledande översikten s. 64.

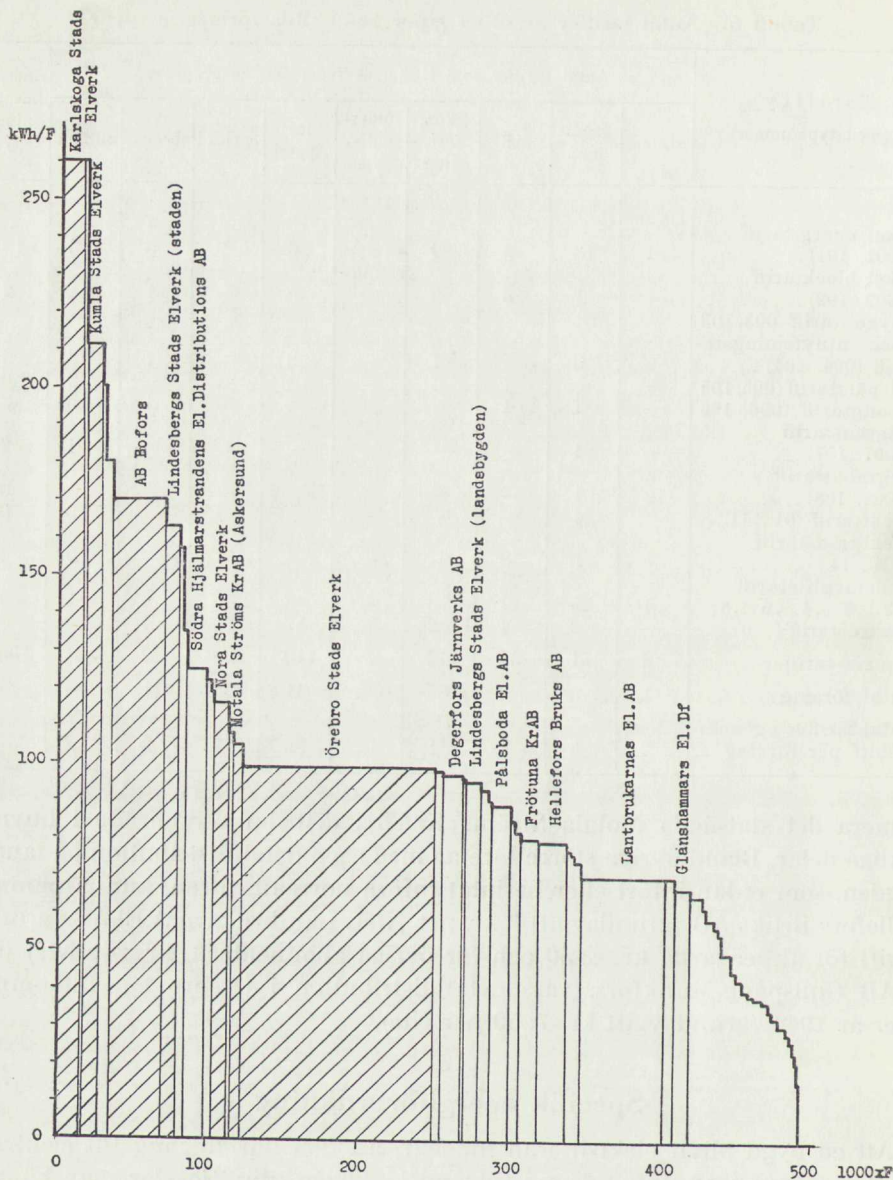


Diagram 3. Specifik energiförbrukning (kWh/F) hos distributionsföretagen.  
(Stadsföretagens staplar äro streckade.)

antalet rum och antalet hektar odlad jord med ett tillägg till summan av 2 enheter. Den specifika energiförbrukningen inom ett företags distributionsområde anges i bilaga 1, kolumn 7, såsom den genomsnittliga energiuttagningen under ett år per förbrukningsenhet (kWh/F) inom området. Antalet förbrukningsenheter inom ett distributionsområde har kunnat uppskattas

med ledning av den officiella statistikens uppgifter om rumsantal och åkerareal.

Uppgifterna i kolumn 7 utgöra ett uttryck för i vilken grad den elektriska kraften utnyttjas inom respektive distributionsområden. I största allmänhet kan man säga, att en specifik energiuttagnings, som håller sig under 30 à 35 kWh/F ger en antydning om, att området ifråga huvudsakligen endast är belysningselektrifierat. En dubbelt så stor medelförbrukning, 60 à 70 kWh/F, gör det troligt, att elkraften inom området även användes för motor-drift och en specifik energiförbrukning av över 100 kWh/F antyder en ännu mera vidgad användning av den elektriska energien. Inom områden, där elkraften fått en mycket omfattande användning, t. ex. till såväl belysning och motorer som matlagning och bostadsuppvärmning, kan den specifika energiförbrukningen stiga till 1 000 kWh/F och däröver. Elkraftutredningen har, såsom i den inledande översikten (s. 66) framhållits, utgått ifrån att en specifik energiförbrukning av 65 kWh/F motsvarade vad som kunde anses vara en rimlig elektrifieringsnivå på landsbygden.

I *diagram 3* är den genomsnittliga energiförbrukningen per förbrukningsenhet inom samtliga ifrågavarande distributionsområden grafiskt återgiven. Företagens storlek har utmärkts genom att antalet förbrukningsenheter avsatts efter den horisontella axeln. Stadsföretagens staplar ha markerats genom streckning. Med ledning av uppgifterna i bilaga 1, kolumn 7, kan ett godtyckligt utvalt företags läge i diagrammet lätt bestämmas, varigenom man får en uppfattning om hur pass välelektrifierat företagens distributionsområde är i jämförelse med övriga områden i länet.

*Tabell 7* utvisar den specifika energiförbrukningen inom olika företagsgruppers distributionsområden. För varje grupp angivas värdena för de företag, som uppvisa högsta och lägsta energiuttagningen per förbrukningsenhet, ävensom genomsnittsvärdet för hela gruppen.

**Tabell 7. Specifik energiförbrukning inom olika grupper av företag**

Företagsform	Specifik energiförbrukning (kWh/F)		
	max.	min.	medel
Staten .....	50	50	50
Kommun .....	260	70	124
Aktiebolag .....	135	40	81
Ekonomisk förening .....	157	12	63
Industri .....	260	18	105
Enskild person .....	93	15	60
Speciell .....	57	24	40
Stadsföretag .....	260	99	132
Landsbygdsföretag .....	260	12	76
Länet .....	<b>260</b>	<b>12</b>	<b>101</b>

Av sammanställningen framgår bl. a., att den specifika energiförbrukningen hos företag i Örebro län i genomsnitt är 101 kWh/F och varierar mellan 260 och 12 kWh/F. Elektrifieringsnivån är i genomsnitt högst inom de kommunala och lägst inom de speciella företagens distributionsområden. För stadsföretagen är den specifika energiförbrukningen i medeltal 132 kWh/F. Genomsnittsvärdet för landsbygdsföretagen är 76 kWh/F och ligger sålunda något högre än det av elkraftutredningen antagna medelvärdet 65 kWh/F.

### Medelpriser

På grundval av företagens uppgifter om konsumenternas energiförbrukning samt bruttoinkomsten av den försålda energien kan det inom distributionsområdet gällande priset per såld kWh uträknas. Detta pris utgör *det verkliga medelpriset* vid försäljning av elektrisk energi och har betecknats  $m_1$ . Då många företags tariffer äro av progressiv natur och sålunda medge ett lägre pris vid ökad uttagning, blir medelpriset  $m_1$  beroende av energiförbrukningens omfattning. Medelpriset kan därför bli olika för två företag med exakt samma tariffuppsättning, om nämligen den specifika energiuttagningen är olika inom deras områden. Av det föregående framgår, att den specifika energiuttagningen uppvisar stora variationer inom olika distributionsområden. Medelpriset  $m_1$  är därför ej lämpligt som direkt jämförelsepris.

Därest elkraften utnyttjades i lika hög grad inom alla distributionsområden i landet, skulle de olika distributörernas medelpriser kunna direkt jämföras med varandra. Ett på denna förutsättning grundat medelpris har uträknats för varje företag. Detta är avsett som *jämförelsepris* (betecknat  $m_2$ ) och utgöres av det pris, som gällande tariffer skulle medföra vid en förutsatt specifik energiförbrukning av i genomsnitt 65 kWh/F, dvs. det antagna medelvärdet för landsbygden.

En närmare redogörelse för principerna för beräkningen av medelpriserna  $m_1$  och  $m_2$  har lämnats i den inledande översikten, kap. VII. Det är att märka, att medelpriserna icke avse att utvisa, vad en enstaka abonnent får betala. De ange helt enkelt distributionsföretagets medelinkomst per kWh av all företagets distribution för borgerliga behov. Medelvärdena  $m_1$  och  $m_2$  äro sålunda genomsnittspris, som gälla för distributionsområdet som helhet betraktat.

Medelpriserna  $m_1$  och  $m_2$  ha angivits för varje företag i bilaga 1, kolumnerna 8 och 9.

Vid en jämförelse mellan ett visst företags verkliga medelpris ( $m_1$ ) och beräknade medelpris ( $m_2$ ) kunna följande allmänna synpunkter frambållas. Om ett företag tillämpar en enda tariff, som är av icke progressiv natur, och energipriset sålunda är detsamma oavsett energiuttagningens omfattning, bli  $m_1$  och  $m_2$  lika stora. Tillämpar företaget flera icke progressiva tariffer, om än av samma typ<sup>1</sup>, exempelvis enkla

<sup>1</sup> Om ett företag har flera tariffer och dessa äro av samma typ angives i bilaga 1, kolumn 10, endast ett typnummer. (Se s. 21.)

energitariffer med olika pris för belysning och motordrift, kan det inträffa, att  $m_1$  och  $m_2$  bli olika. Detta beror på att förbrukningens fördelning på nämnda ändamål vid en elektrifieringsnivå av 65 kWh/F, som lagts till grund för beräkningen av  $m_2$ , i vissa fall kan avvika från den nu rådande, på vilken beräkningen av  $m_1$  grundar sig. Klart är vidare, att  $m_1$  och  $m_2$  bli lika stora, om den gällande specifika energiförbrukningen inom företags distributionsområde är just den för  $m_2$  beräknade, nämligen 65 kWh/F. Med nyss nämnda undantag gäller regeln, att om för ett visst företag medelpriserna  $m_1$  och  $m_2$  äro olika, så utvisar detta, att företaget tillämpar åtminstone någon tariff av progressiv natur. Storleken av skillnaden mellan  $m_1$  och  $m_2$  påverkas sålunda av två olika omständigheter, nämligen dels den specifika energiförbrukningen, dels gällande tariffers progressivitet. Ju närmare företags specifika energiförbrukning ligger jämförelsevärdet 65 kWh/F och ju mindre progressiva dess tariffer äro, desto mindre blir skillnaden mellan  $m_1$  och  $m_2$ . Om ett företag uppvisar särskilt låg eller också särskilt hög specifik energiförbrukning eller starkt progressiva tariffer, blir skillnaden mellan  $m_1$  och  $m_2$  stor.

En grafisk framställning av medelpriserna hos företagen i Örebro län finnes återgiven i *diagram 4*, som avser det verkliga medelpriset  $m_1$ , och *diagram 5*, som avser jämförelsepriset  $m_2$ . Företagens storlek har utmärkts genom att energiomsättningen avsatts å den horisontella axeln.

*Tabell 8* utvisar medelpriserna hos företagen uppdelade gruppvis efter organisationsform samt i stads- och landsbygdsföretag.

Det verkliga medelpriset ( $m_1$ ) för hela länet är 13 öre/kWh. Högst ligger Katrinefors AB:s Skogs- och Jordbruksförvaltning med 40 öre/kWh och lägst Järle El.F, Mellersta Götlunda El.Df och Nanberga El.Df, alla med 7 öre/kWh.

Av de olika företagsformerna ligger staten högst med 21 öre/kWh, medan industrierna ha det lägsta medelpriset, 11 öre/kWh. Stadsföretagens verkliga medelpriser äro i genomsnitt samma som landsbygdsföretagens. De uppvisa emellertid ej så stora variationer som priserna i olika landsbygdsområden. Av stadsföretagen uppvisar Örebro Stads Elverk det högsta verkliga medelpriset (16 öre/kWh) och AB Bofors med distribution i Karlskoga stad det lägsta (10 öre/kWh).<sup>1</sup>

De högsta verkliga medelpriserna i länet efter Katrinefors AB:s Skogs- och Jordbruksförvaltning (distributionen inom Karlskoga) med medelpriset 40 öre/kWh uppvisa Hultatorps Krst och Mobrätens El.F<sup>2</sup> med 35, Katrinefors AB:s Skogs- och Jordbruksförvaltning (distributionen inom Bjurtjärn) med 34, Lekhyttans Krst med 33, Grängens El.Bf med 32 och Kallernäs El.Bf med 31 öre/kWh. Den sammanlagda energiomsättningen för dessa 7 företag uppgår till 0,2 % av hela omsättningen på landsbygden. Av landsbygdsföretagen i övrigt ligga 12 i prisgruppen 25—29 öre/kWh med sammanlagt 0,5 % av energiomsättningen, 19 i prisgruppen 20—24 öre/kWh med 2,9 % av omsättningen, 41 i prisgruppen 15—19 öre/kWh med 8,8 % av omsättningen, 60 i prisgruppen 10—14 öre/kWh med 80,1 % av omsättningen och 13 med lägre

<sup>1</sup> I detta pris är ej inräknat ev. underhållsavgifter o. d., som uttages av de underhålls föreningar m. m. inom zon II, omfattande perifera delar av distributionsområdet, med ca 500 av bolagets 5 800 abonnenter.

<sup>2</sup> Numera upphörd.

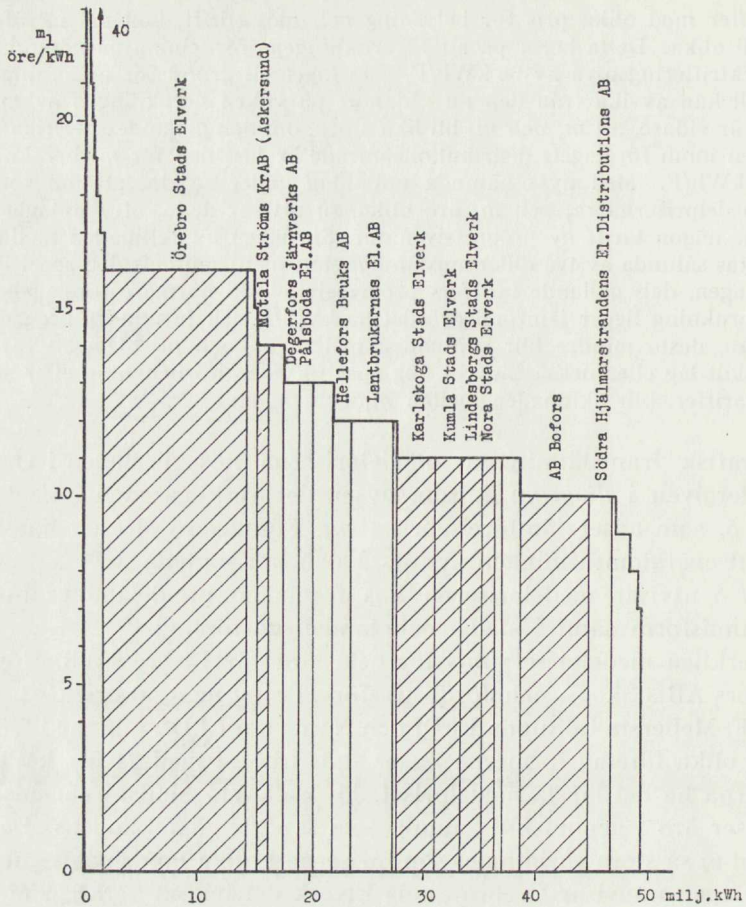


Diagram 4. Verkligt medelpris ( $m_1$ ) för detaljdistribuerad kraft.  
(Stadsföretagens staplar äro streckade.)

Tabell 8. Verkligt medelpris ( $m_1$ ) och jämförelsepris ( $m_2$ ) inom olika grupper av företag

Företagsform	Verkligt medelpris $m_1$ (öre/kWh)			Jämförelsepris $m_2$ (öre/kWh)		
	max.	min.	medel	max.	min.	medel
Staten .....	21	21	21	18	18	18
Kommun .....	17	9	14	21	10	19
Aktiebolag .....	20	10	12	20	12	14
Ekonomisk förening .....	35	7	12	35	8	13
Industri .....	28	8	11	22	9	14
Enskild person .....	35	13	16	35	11	16
Speciell .....	40	11	18	37	10	17
Stadsföretag .....	16	10	13	20	14	18
Landsbygdsföretag .....	40	7	13	37	8	14
Länets .....	<b>40</b>	<b>7</b>	<b>13</b>	<b>37</b>	<b>8</b>	<b>16</b>

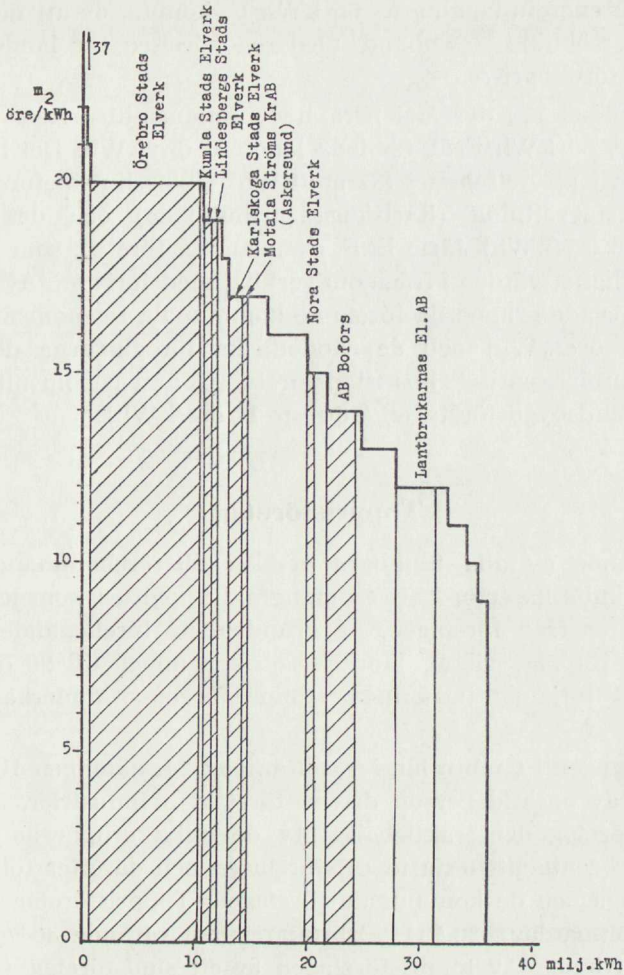


Diagram 5. Jämförelsepris ( $m_2$ ), utgörande beräknat medelpris för detaljdistribuerad kraft vid en specifik energiförbrukning av 65 kWh/F.  
(Stadsföretagens staplar äro streckade.)

pris än 10 öre/kWh och med 7,5% av omsättningen hos samtliga 152 undersökta landsbygdsväretag.

Höga  $m_1$ -värden behöva ej ha sin grund i olämplig prispolitik från företagens sida. Även de mest ändamålsenliga tariffer kunna medföra ett högt verkligt medelpris, om nämligen elkraften inom distributionsområdet utnyttjas i mycket obetydlig omfattning (exempelvis på grund av att företagens verksamhet nyligen påbörjats). Den specifika energiförbrukningen uppgår icke till 30 kWh/F för något av de 7 namngivna företagen i högsta prisgruppen. I den mån ifrågavarande företag visa höga medelpriser även

vid en specifik energiuttagning av 65 kWh/F, komma de att nedan bli föremål för undersökning i samband med redogörelsen för landsbygdsföretag med högt jämförelsepris.

Jämförelsepriset  $m_2$ , dvs. det beräknade genomsnittspriset vid en medelförbrukning av 65 kWh/F, är för hela länet 16 öre/kWh. Det högsta i länet förekommande jämförelsepriset (37 öre/kWh) gäller Katrinefors AB:s Skogs- och Jordbruksförvaltning (Karlskogadistributionen) och det lägsta jämförelsepriset (8 öre/kWh) Järle El.F, dvs. samma företag, som uppvisa motsvarande ytterlighetsvärden i fråga om verkligt medelpris  $m_1$ . Av de efter företagsformer indelade grupperna förete de kommunala i genomsnitt det högsta  $m_2$ -värdet (19 öre/kWh) och de ekonomiska föreningarna det lägsta (13 öre/kWh). Jämförelsepriset hos stadsföretagen är i genomsnitt 4 öre/kWh högre än hos landsbygdsföretagen (18 resp. 14 öre/kWh).

### Topprisföretag

För utrönande av alla tänkbara orsaker till förekommande höga jämförelsepriser skulle ha erfordrats en mångfald uppgifter, som icke lämpligen kunnat infordras från företagen. På grundval av föreliggande material ha emellertid de företag, vilkas jämförelsepriser uppgå till 20 öre/kWh eller däröver, i det följande benämnda »topprisföretag», underkastats särskild granskning.

Topprisföretagen i Örebro län äro till antalet 24, nämligen 10 ekonomiska föreningar, 5 av enskild person drivna företag, 3 industrier, 3 speciella, 2 kommunala företag och 1 aktiebolag. Av de olika grupperna innehåller de speciella de procentuellt flesta topprisföretagen och därefter följa de enskild person tillhöriga och de kommunala företagen. Topprisföretagen distribuera energi till sammanlagt 26 454 förbrukare, motsvarande 36 % av samtliga konsumenter i länet. Av topprisföretagen är ett stadsföretag (Örebro Stads Elverk) och övriga 23 landsbygdsföretag. Sammanlagda antalet förbrukare hos de sistnämnda är 1 944 eller 6 % av landsbygdsföretagens samtliga förbrukare.

I följande *tabell 9* lämnas specificerade uppgifter beträffande de 10 landsbygdsföretag, vilkas jämförelsepris uppgå till minst 25 öre/kWh, samt vissa medelvärden beträffande dels dessa företag i högsta prisgruppen, dels alla de 23 topprisföretagen på landsbygden. För jämförelse har motsvarande medeltal angivits för samtliga landsbygdsföretag i länet.

En undersökning av topprisföretagens kraftanskaffning visar, att 7 av dem ha egen kraftkälla och sålunda äro helt eller delvis självförsörjande, medan de övriga 17 äro totalinköpande. Av de 2 topprisföretag, som endast äro delvis självförsörjande, inköper det ena sin kompletteringskraft från AB Bergslagens Gemensamma Kraftförvaltning över ett mellanled, och det andra från Örebro El.AB. över två mellanled.

Tabell 9. Landsbygdsföretag med höga jämförelsepriser (år 1944)

Jämförelsepris $m_2$ (öre/ kWh)	Företagets namn	Företagsform	Råkraftanskaffning					Detaljdistribution	
			Egen kraftstation (E)	Över antal mellanled	Ursprunglig råkraftleverantör	Inköpt råkraft (1 000 kWh)	Medelpris $m_0$ (öre/kWh)	Antal förbrukare	Tariff typer
37	Katrinefors AB:s Skogs- och Jordbruksförvaltning	spec.	E	—	—	—	—	10	101
35	Hultatorps Krst ..	ensk.	E	1	AB Bergslagens Gem. Kraftförvaltning	3	30·0	10	001
»	Mobrätens El.F <sup>1</sup> ..	ek. f.	—	2	KrAB Gullspång-Munkfors	3	35·0	22	001
31	Grängens El.Bf ....	ek. f.	—	1	AB Bergslagens Gem. Kraftförvaltning	8	26·3	40	001
27	Lekhyttans Krst ..	ensk.	E	—	—	—	—	29	101, 901
26	Bjurtjärns Gård ..	ensk.	—	1	Uddeholms AB	7	11·6	6	101
»	Sanduddens Bf <sup>1</sup> ..	ek. f.	—	1	Stora Kopparbergs Bergslags AB	6	22·5	33	001
25	Jönshyttans Bf ....	ek. f.	—	1	AB Bergslagens Gem. Kraftförvaltning	4	25·4	23	001
»	Godsägare Odell ..	ensk.	E	2	Örebro El.AB..	10	12·0	20	001
»	Villingsbergs Revir	spec.	—	0	AB Statens Skogsindustrier	.	.	50	001
37—25	Ovannämnda företag .....				medeltal	6	20·0	24	
37—20	Samtliga topprisföretag på landsbygden ....				»	154	4·6	85	
37—8	» landsbygd sföretag .....				»	198	4·7	195	

<sup>1</sup> Numera upphörd.

Av de 17 totalinköpande företagen erhålla 4 råkraft från AB Bergslagens Gemensamma Kraftförvaltning över ett mellanled, 3 från Stora Kopparbergs Bergslags AB, därav 2 över ett och 1 över två mellanled, 3 från Hellefors Bruks AB, därav 1 direkt och 2 över ett mellanled, 2 från Örebro El.AB direkt, 1 från Uddeholms AB över ett mellanled, 1 från KrAB Gullspång-Munkfors över två mellanled och 3 företag direkt från resp. Motala Krv, Hasselfors Bruks AB och AB Statens Skogsindustrier.

Som av ovanstående framgår förekommer kedjehandel med råkraft i 13 fall beträffande topprisföretagen. I samtliga dessa fall är kedjehandeln antingen numera avvecklad eller att betrakta som skenbar.

De topprisföretag, som ha enbart landsbygd s distribution, inköpa i regel små energibelopp till ofta relativt höga inköpspriser. Medeltalen för samtliga landsbygd sföretag utgöra 198 000 kWh inköpt råkraft och 4,7 öre/kWh. Motsvarande medeltal för topprisföretagen på landsbygden avvika visserligen ej avsevärt härifrån (154 000 kWh och 4,6 öre/kWh), men borträknas Hallsbergs

Köpings Elverk, som ej kan betraktas som rent landsbygdsföretag, bli medeltalen 22 400 kWh och 9,9 öre/kWh. Att märka är, att ifrågavarande medelvärden hänföra sig endast till det begränsade antal företag, beträffande vilka uppgifter om råkraftinköp föreligga.

Skillnaden mellan inköpspris ( $m_0$ ) och försäljningspris ( $m_1$ ) är störst hos följande företag: Grönbo Revir (Hed) ( $m_0 = 6,2$  och  $m_1 = 24$  öre/kWh), Bjur-tjärns Gård ( $m_0 = 11,6$  och  $m_1 = 28$  öre/kWh) samt Uskaboda El.Df ( $m_0 = 11,6$  och  $m_1 = 27$  öre/kWh).

På varje landsbygdsföretag i länet belöpa i genomsnitt 195 förbrukare. Topprisföretagen på landsbygden uppvisa i genomsnitt 85 förbrukare per företag. För de 10 företagen i den högsta prisgruppen är medeltalet blott 24 förbrukare per företag.

Av särskilt intresse vid undersökningen av företag med högt jämförelsepris äro de av dessa företag tillämpade tariff typerna. De 23 topprisföretagen på landsbygden redovisa tillsammans 41 tariff er, därav 33 enkla energitariffer, 6 grundavgiftstariffer, 1 enkel blocktariff och 1 ackordstariff. De i tabell 9 upptagna 10 topprisföretagen i högsta prisgruppen tillämpa sammanlagt 13 tariff er, därav 12 enkla energitariffer (typnummer 001 eller 101) och 1 ackordstariff (900). Topprisföretagen använda sålunda enkel energitariff i större utsträckning än företagen i allmänhet. Progressiva tariff er förekomma däremot mera sparsamt hos topprisföretagen.

Topprisföretagen ligga spridda huvudsakligen i de norra och västra delarna av länet.

De här undersökta topprisföretagen, dvs. de som vid en förutsatt specifik energiuttagning inom respektive distributionsområden av 65 kWh/F skulle uppnå medelpriser på minst 20 öre/kWh, uppvisa i verkligheten med ett fåtal undantag en lägre specifik energiförbrukning än den förutsatta och till följd därav ett verkligt medelpris  $m_1$ , som är lika med eller högre än jämförelsepriset  $m_2$ .

Den verkställda granskningen av de 24 topprisföretagen utvisar,  
*att ett av länets sju stadsföretag är topprisföretag,*

*att de flesta topprisföretagen äro ekonomiska föreningar, men att grupperna speciella, av enskild person drivna och kommunala företag i förhållande till antalet företag inom varje grupp innehålla de flesta topprisföretagen samt*

*att topprisföretagen ligga spridda huvudsakligen i länets norra och västra delar.*

Vad särskilt angår de 23 topprisföretagen på landsbygden framgår vidare,  
*att de distribuera elkraft till 6 % av samtliga förbrukare hos landsbygdsföretag i länet,*

*att de i regel inköpa mycket små råkraftmängder och att de följaktligen få betala något högre pris per kWh än landsbygdsföretagen i allmänhet,*

*att en stor del av dem inköpa råkraft genom kedjehandel, men att denna i samtliga fall är att anse som skenbar.*

att genomsnittliga antalet förbrukare hos dem är lägre eller blott 44 % av medelvärdet för samtliga landsbygdsföretag samt

att de i allmänhet tillämpa mera primitiva tariffer än övriga företag.

Beträffande 22 av länets distributionsföretag, vilka tillämpa ackordstariffer eller individuella avgifter, saknas som ovan nämnts uppgifter för beräkning av medelpris. Det har sålunda ej kunnat fastställas huruvida de äro att betrakta som topprisföretag. Av ifrågasvarande företag (10 industrier, 9 av enskild person drivna företag, 2 speciella företag och 1 ekonomisk förening) erhålla 15 kraft enbart från egna kraftstationer, som sakna förbindelse med stamlinjenätet. Ytterligare 2 företag ha egen kraftstation, men inköpa dessutom kompletteringskraft från Motala Ströms KrAB direkt. De återstående 5 företagen inköpa hela sitt råkraftbehov från något storföretag, 2 direkt och 3 över ett mellanled. De flesta av dessa företag med ackordstariffer eller individuella avgifter äro — liksom flertalet topprisföretag — belägna i de norra och västra delarna av länet. Antalet förbrukare hos ifrågasvarande företag är i genomsnitt 87, dvs. 45 % av motsvarande medelvärde för samtliga landsbygdsföretag. De tillämpade ackordstarifferna innehålla skiftande prisbestämmelser. Årsavgifter per lampa eller ljuspunkt uttages hos 14 företag med i genomsnitt 7 kr. (max. 10 kr., min. 5 kr.) och årsavgifter beräknade per watt lampeffekt hos 6 företag med i medeltal 25 öre (max. 30, min. 16 öre). Hos vissa företag tillämpas vid sidan av ackordstariffen en eller flera andra tariffer för en mindre del av avsättningen.

Beträffande ifrågasvarande 22 företag, som tillämpa ackordstariffer eller individuella avgifter och därför ej ingå i medelprisundersökningen, kan sammanfattningsvis sägas, att flertalet utgöras av små, av industrier eller enskilda personer drivna företag med egna fristående kraftstationer, och att distributionen i regel avser huvudsakligen belysningsenergi.

### Engångsavgifter

I samband med tillkomsten av ett nytt distributionsföretag eller eljest vid anslutning av en nytillkommen förbrukare utkräves vanligen en engångsavgift, antingen i form av en inträdesavgift för medlemskap i en distributionsförening eller i form av en särskild anslutningsavgift.

I föreliggande redogörelse har vid beräkningen av priserna på elkraft inom de olika distributionsområdena tagits hänsyn endast till de avgifter, som förbrukarna få betala enligt företagets gällande tariffer, och eventuellt utgående årliga underhållsavgifter. I och med att elektrifieringen blivit genomförd inom ett område och engångsavgifterna slutbetalats, bli också dessa avgifter enligt tarifferna de enda aktuella.

Engångsavgiftens innebörd och betydelse har utförligt behandlats i den inledande översikten, kap. VIII, vari även framhållits de omständigheter, som omöjliggjort ett eljest önskvärt hänsynstagande till dessa avgifter vid bedömning av gällande priser på elektrisk kraft. När företagets uppgifter angå-

ende engångsavgifterna i många fall äro ofullständiga och osäkra, kan någon tillförlitlig redogörelse för desamma icke lämnas.

Av de 181 distributionsföretagen i Örebro län ha 73 icke lämnat några som helst uppgifter om engångsavgifterna, 4 företag ha meddelat, att nyanslutning ej vore aktuell och 47 företag ha uppgivit, att några engångsavgifter ej förekomma. Hos 2 företag bestämmas engångsavgifterna från fall till fall.

Specificerade uppgifter om förekommande engångsavgifter föreligga sålunda endast för 55 företag, nämligen 3 aktiebolag, 44 ekonomiska föreningar, 4 industrier, 2 enskilda personer och 2 speciella företag.

För 17 av ifrågavarande företag gäller, att en nytilträdande abonnent själv får bestrida alla nödiga anläggningskostnader i form av en anslutnings- eller inträdesavgift. I fem av dessa fall betalar abonnenten dessutom en viss avgift utöver anläggningskostnaden.

Fast engångsavgift, som är oberoende av anläggningskostnaden eller förbrukarens elektrifieringsbehov, förekommer i 6 fall. Den fasta avgiften varierar mellan 50 och 150 kr. per abonnent och utgör i medeltal ca 100 kr.

Hos 32 företag, nämligen 3 aktiebolag, 28 ekonomiska föreningar och 1 industri utgår engångsavgiften med visst belopp per enhet, varvid antalet enheter beräknas på basis av antalet rum, hektar, ljuspunkter eller hästkrafter hos de motorer som installeras. Enhetsberäkningen liksom avgiften per enhet är mycket olika hos olika företag. Av 7 företag uttages engångsavgift per ljuspunkt med 8—50 kr. och av 22 företag en avgift per centralblocksenhet (CB-enhet) varierande mellan 25 och 100 kr. Genomsnittsvärdena för de företag i Örebro län, som använda ifrågavarande enheter, kunna anses utgöra omkring 50 kr. per CB-enhet och 30 kr. per ljuspunkt.

Stadsföretagen och de kommunala landsbygdsföretagen uttaga vanligen inga engångsavgifter av nytilträdande konsumenter inom det egentliga distributionsområdet. AB Bofors tillämpar dock anslutningsavgifter inom Karlskoga stad, som äro olika för områdets centrala och perifera delar. I de sistnämnda äges distributionsnätet av underhållsföreningar m. fl. (Se bilaga 1, not 6.) Vid Lindesbergs Stads Elverks landsbygdsdistribution, som delvis jämväl sker medelst nät, som tillhör underhållsföreningar och transformatorlag (se bilaga 1, not 13) uttages inga engångsavgifter av staden. Örebro Stads Elverk bestämmer från fall till fall villkoren för anslutning av fastigheter på landsbygden.

Det största landsbygdsföretaget, Lantbrukarnas Elektriska AB, tillämpar i regel en anslutningsavgift, som motsvarar utbyggnadskostnaden för elektrifiering av vederbörande fastighet. Hellefors Bruks AB uttager enligt uppgift en anslutningsavgift som för abonnenter, vilka ej äro anställda hos bolaget, utgör 200 kr. för 1-fas och 300 kr. för 3-fas luftledning samt 360 kr. för 3-fas jord- eller hängkabel. Det statsägda Motala Ströms KrAB tillämpar engångsavgift med 30 kr. för slättbygd och 50 kr. för skogsbygd.<sup>1</sup>

<sup>1</sup> I samband med införandet av de utav elkraftutredningen förordade standardtarifferna har anslutningsavgiften för Motala Ströms KrAB:s liksom för statens vattenfallsverks samtliga detaljdistributionsområden på landsbygden bestämts till 30 kr. per normaltariffenhet (Nte) med förbehåll om rätt för kraftleverantören att för anläggning vars anslutning medför särskilt höga kostnader, uttaga en högre anslutningsavgift.

Engångsavgifternas belopp äro som av ovanstående översikt framgår mycket varierande hos olika företag. Detta gäller även förekommande enhetsberäkning. Det har därför ej varit möjligt att i detta sammanhang lämna en mera specificerad redogörelse för engångsavgifternas storlek hos de olika företagen i länet.

Vissa företag med höga kraftpriser förete å andra sidan låga engångsavgifter, vilket sålunda synes innebära, att dessa företag uttaga anläggningskostnaden helt eller delvis i form av energiavgifter. Enär någon medelvärdesberäkning av engångsavgifterna ej är möjlig att genomföra på grund av det skiftande beräknings sättet för dessa avgifter, kan någon direkt jämförelse mellan engångsavgifterna hos de företag, som uppvisa höga jämförelsepriser (topprisföretagen) och övriga företag i länet ej ske. Vid en närmare granskning av engångsavgifterna hos topprisföretagen kan emellertid icke spåras någon tendens, som ger vid handen att dessa företag skulle i större utsträckning än landsbygdsföretagen i allmänhet ha låga engångsavgifter. Topprisföretagen ge i detta avseende samma oenhetliga intryck som landsbygdsföretagen i allmänhet.

---

## Uppgifter angående distributionsföretagen i Örebro län år 1944

Distributörernas namn och adress	Råkraftanskaffning			Detaljdistribution					
	Erhåller råkraft från	Inköpt råkraft (1 000 kWh)	Medel- pris för råkraft $m_0$ (öre/ kWh)	Antal för- brukare	Försåld energi (1 000 kWh)	Medel- förbruk- ning per enhet (kWh/F)	Medelpris (öre/kWh)		Typnummer på företagens tariffer
							verk- ligt $m_1$	jäm- fö- relse $m_2$	
1	2	3	4	5	6	7	8	9	10
Abborrtorps Gård, <i>Arboga</i>	AB Arboga Mek. Verkstad <sup>1</sup>	20	7.4	12	3	19	17	11	101, 601
Allmänningbo El.Df, <i>Forshammar</i>	Riddarhytte AB <sup>2</sup>	20	6.5	33	16	60	13	13	601
Adolf Andersson, Hög- åsen, <i>Kvistbro</i>	Egna krst . . . . .	—	—	20	.	.	.	.	700
Askersundsbyns Norra Transformatorlag, <i>Askersund</i> <sup>11</sup>	Motala Ströms KrAB	5	13.7	7	5	42	14	12	601
Askersundsbyns Södra Transformatorlag, <i>Askersund</i> <sup>11</sup>	»	29	7.5	6	5	42	15	12	603
Aspa Bruk, <i>Aspabruk</i> . .	» + egen krst	.	.	118	.	.	.	.	001, 700
Bastkärns Grufaktiebo- lag, <i>Silverhöjden</i>	Trafik AB Grän- gesberg-Oxelö- sund	.	.	36	.	.	.	.	103, 301, 700
Berg-Baggetorps El.F, <i>Ervalla</i> <sup>11</sup>	Motala Krv. . . . .	11	14.0	16	<sup>4</sup> 13	66	13	13	601
AB Bergslagens Gemen- samma Kraftförvalt- ning, Vasagatan 2, <i>Västerås</i>	Egna krst m. m.	.	.	40	20	61	14	14	601
Bjurtjärns El.Af, Sörby, <i>Bjurtjärn</i>	Uddeholms AB + egen krst	141	6.5	253	104	37	24	19	001, 206, 400
Bjurtjärns Gård, <i>Bjurtjärn</i>	Bjurtjärns El.Af. .	7	11.6	<sup>3</sup> 6	1	15	28	26	101
Björkängs Krst, <i>Bångbro</i>	Egen krst <sup>23</sup> . . . .	—	—	60	18	30	19	12	601
Blexbergs Ljusförening, <i>Gyttorp</i>	Nora Bergslags ELAB <sup>5</sup>	18	8.9	19	15	77	10	11	601
AB Bofors, <i>Bofors</i> <sup>6</sup> . .	Egna krst m. m.	.	.	5 800	5 933	170	10	14	101, 102, 114 141, 201, 505 601
Boo Egendom, <i>Hjort- kvarn</i>	Motala Krv + egen krst	117	7.8	253	217	93	14	15	601, 641
Brevens Bruk, <i>Kilsmo</i>	Motala Krv + egna krst	.	.	270	30	22	28	16	201, 606
Bälsås & Hulviks El.F, <i>Kvistbro</i>	Hasselfors Bruks AB	15	11.0	25	15	78	13	14	601
Carlsunds Krst, <i>Örebro</i>	Örebro ELAB + egen krst	118	3.6	70	16	43	13	11	001
Dahlkarlshytte AB, <i>Lud- vika</i>	Egen krst . . . . .	—	—	500	.	.	.	.	101, 141, 170 201, 501, 601
Dammens Krst, <i>Rällsä</i>	Egna krst . . . . .	—	—	60	30	59	13	13	601
Carl Daniel Danielson, <i>Storå</i>	Egen krst . . . . .	—	—	13	.	.	.	.	(Individuella)
Degerfors Järnverks AB, <i>Degerfors</i>	Uddeholms AB + egen krst	.	.	2 000	<sup>8</sup> 1 350	97	13	16	101, 505, 601

Distributörernas namn och adress	Råkraftanskaffning			Detaljdistribution					
	Erhåller råkraft från	Inköpt råkraft (1 000 kWh)	Medel- pris för råkraft <i>m</i> <sub>0</sub> (öre/ kWh)	Antal för- brukare	Försäld energi (1 000 kWh)	Medel- förbruk- ning per enhet (kWh/F)	Medelpris (öre/kWh)		Typnummer på företagens tariffer
							verk- ligt <i>m</i> <sub>1</sub>	jäm- fö- relse <i>m</i> <sub>2</sub>	
1	2	3	4	5	6	7	8	9	10
Dylta Bruk, <i>Dyltabruk</i> Dylta El.F, <i>Ervalla</i> <sup>26</sup> ..	Egen krst ..... Nora Bergslags El. AB <sup>5</sup>	— 76	— 7·3	<sup>3</sup> 23 77	. 64	. 56	. 11	. 10	001, 201, 900 601
Ekers och Långbro El.F, Runnaby, <i>Örebro</i>	Carlslunds Krst..	296	2·4	85	.	.	.	.	201, 900
Ervalla El.F, <i>Ervalla</i> ..	Nora Bergslags El. AB <sup>5</sup>	48	9·4	72	48	54	16	15	001, 601
Fanthyttans-Mårdshyt- tans El.Df, <i>Guldsmeds- hyttan</i>	Hellefors Bruks AB	<sup>9</sup> 46	7·5	120	41	40	13	11	606
Fjugesta El.KrAB, <i>Fju- gesta</i>	Hasselfors Bruks AB	260	6·0	200	230	135	11	16	101, 141, 601
Flätens Tegelbruk, <i>Er- valla</i>	Nora Bergslags El. AB <sup>5</sup>	.	.	26	14	61	17	17	001
Fogdhyttans Ljusför- ening, <i>Gyttorp</i>	"	14	9·9	51	14	54	11	11	201
Frötuna KrAB, <i>Fellings- bro</i>	Arbogaåns Kraft- verksförening <sup>10</sup> + egen krst	110	12·0	1 050	630	80	14	16	102, 103, 406, 601, 603
Frövifors Bruks AB, <i>Frövi</i>	Egen krst .....	—	—	66	17	33	15	15	001, 700
Furuskallens El.F, <i>Ar- boga</i>	AB Arboga Mek. Verkstad <sup>1</sup>	4	9·7	12	<sup>4</sup> 10	50	15	13	601
Gammelhyttans El.F, <i>Järnböds</i>	Nora Bergslags El. AB <sup>5</sup>	18	8·3	20	<sup>8</sup> 14	79	13	13	001
AB Garphytte Bruk, <i>Garphyttan</i>	Örebro El.AB + egen krst	.	.	177	83	54	11	10	002, 070, 101, 201
Glanshammars El.Df, <i>Ringkarleby</i>	Örebro El.AB....	1 224	4·7	788	670	67	11	11	606, 800
Granberga-Skogsbergs El.Df, <i>Ervalla</i> <sup>11</sup>	Motala Krv.....	5	15·7	7	5	41	18	14	603
Greksåsars Ljusförening, <i>Gyttorp</i>	Nora Bergslags El. AB <sup>5</sup>	5	11·0	10	<sup>4</sup> 6	76	20	20	001
Grängens El.Bf, <i>Grängen</i>	AB Stjernfors- Ställdalen	8	26·3	40	7	26	32	31	001
Trafik AB Grängesberg- Oxelösund, Förvalt- ningen i Stråssa, <i>Stråssa</i>	Stora Kopparbergs Bergslags AB + egen krst	.	.	150	48	38	16	16	001, 700
Grönbo Revir (Hed), <i>Spannarboda</i>	Riddarhytte AB <sup>2</sup>	86	6·2	60	20	39	24	22	101
Grönbo Revir (Fellings- bro), <i>Spannarboda</i>	Egen krst .....	—	—	17	.	.	.	.	700
Guldsmedshytte AB, <i>Guldsmedshyttan</i>	Hellefors Bruks AB, Trafik AB Grängesberg- Oxelösund, Mo- tala Krv + egen krst	.	.	<sup>3</sup> 383	99	31	15	15	001
Gölfallets El.F, Eker, <i>Örebro</i>	Carlslunds krst..	7	6·7	10	6	52	13	12	601
Haddebo Elverk, <i>Hjort- kvarn</i>	Egen krst .....	—	—	28	13	81	17	19	601

Distributörernas namn och adress	Råkraftanskaffning			Detaljdistribution					
	Erhåller råkraft från	Inköpt råkraft (1 000 kWh)	Medel- pris för råkraft $m_0$ (öre/ kWh)	Antal för- brukare	Försäld energi (1 000 kWh)	Medel- förbruk- ning per enhet (kWh/F)	Medelpris (öre/kWh)		Typnummer på företagens tariffer
							verk- ligt $m_1$	jäm- fö- relse $m_2$	
1	2	3	4	5	6	7	8	9	10
Hafsta El.Df, <i>Guldsmeds- hyttan</i>	Hellefors Bruks AB	9 23	7·1	50	10	24	15	11	606
Hallsbergs Köpings El- verk, Fack 5, <i>Halls- berg</i>	Motala Krv.....	2 130	3·8	915	885	180	13	21	101, 201, 501, 601
Hammarby-Yxe AB, <i>Nora</i>	"	.	.	50	12	49	22	18	603
Hammars El.Df, <i>Ham- mar</i>	Motala Ströms KrAB	68	9·2	97	68	90	12	14	601
Harge El.Df, <i>Hammar</i>	"	38	11·0	63	4 43	62	13	13	601
Hasselfors Bruks AB, <i>Hasselfors</i>	Egen krst .....	—	—	350	90	50	19	16	601
Hellefors Bruks AB, <i>Hällefors</i>	Egna krst m. m...	.	.	3 200	1 565	79	12	13	101, 102, 103, 111, 141, 170, 301
Hidinge Kalkverk AB, <i>Lannabruk</i>	Örebro El.AB....	.	.	6	.	.	.	.	001, 700
Hjulsjö Bf, <i>Hjulsjö</i> ....	AB Stjernfors- Ställdalen	14	25·7	70	14	29	26	23	001
Hovsta-Axbergs El.Df, <i>Hovsta</i>	Motala Krv.....	468	5·3	484	312	59	13	12	001, 601
Hultatorps Krst, <i>Järn- boås</i>	AB Stjernfors- Ställdalen + egen krst	3	30·0	10	3	28	35	35	001
Högfors AB, <i>Högfors- bruk</i>	Trafik AB Grän- gesberg-Oxelö- sund + egna krst	.	.	190	52	45	14	13	101, 301, 601
Igelsäter-Knatthälls Transformatorför- ening, <i>Götlunda</i>	AB Arboga Mek. Verkstad <sup>1</sup>	8	13·3	11	8	38	13	10	601
Ingelshyttans Norra El. Df, <i>Stord</i> <sup>11</sup>	Motala Krv.....	10	15·3	38	9	36	19	14	601
Ingelshyttans Södra El. Df, <i>Stord</i> <sup>11</sup>	"	8	16·9	30	4 9	34	19	13	603
G Johansson, Elvhyttan, <i>Vikersvik</i>	Egen krst .....	—	—	25	.	.	.	.	700
Järle El.F, <i>Järle</i> .....	Nora Bergslags El. AB <sup>5</sup>	36	8·0	16	43	120	7	8	601
Järle Kvarn, <i>Järle</i> ....	Egen krst .....	—	—	6	.	.	.	.	700
Jönshyttans Bf, <i>Bredsjö</i>	AB Stjernfors- Ställdalen	4	25·4	23	4	23	25	25	001
Kallernäs El.Bf, <i>Stord</i>	Stripa Gruv AB..	8	31·2	57	8	17	31	15	001, 203
Karlskoga Norra El.F, <i>Karlskoga</i>	Örebro El.AB....	439	5·5	410	356	65	16	16	005, 601
Karlskoga Stads Elverk, Stadshuset, <i>Karlskoga</i>	AB Bofors <sup>24</sup> ....	6 132	3·3	2 657	4 140	260	11	17	001, 101, 30
Sven Karlsson, <i>Hidinge- bro</i>	Egen krst .....	—	—	26	.	.	.	.	003, 700
Karlstorps El.Bf, Sand- sjötorp, <i>Bjurtjärn</i>	Uddeholms AB ..	9	13·6	18	10	75	13	14	601
Katrinefors AB:s Skogs- och Jordbruksförvalt- ning, (Karlskogaom- rådet), <i>Alkvettern</i>	Egen krst .....	—	—	10	1	24	40	37	101

Distributörernas namn och adress	Råkraftanskaffning			Detaljdistribution					
	Erhåller råkraft från	Inköpt råkraft (1 000 kWh)	Medel- pris för råkraft $m_0$ (öre/ kWh)	Antal för- brukare	Försåld energi (1 000 kWh)	Medel- förbruk- ning per enhet (kWh/F)	Medelpris (öre/kWh)		Typnummer på företagens tariffer
							verk- ligt $m_1$	jäm- förelse $m_2$	
1	2	3	4	5	6	7	8	9	10
Katrinefors AB:s Skogs- och Jordbruksförvalt- ning, (Bjurtjärnsom- rådet), <i>Alkvettern</i>	Bjurtjärns El. Af..	114	5·6	40	9	25	34	19	601
Kilsmo El.Df, <i>Kilsmo</i> <sup>27</sup>	Motala Krv.....	48	7·7	61	47	76	11	12	606
Klotens Revir, <i>Kloten</i>	Egen krst .....	—	—	35	.	.	.	.	001, 101, 700
Klunkhytte El. Bolag, <i>Lekhyttan</i>	" .....	—	—	10	.	.	.	.	700
Kopparbergs Vatten- & Elverk, <i>Kopparberg</i>	AB Bergslagens Gem. Kraftför- valtning	1 554	3·8	1 100	465	70	17	17	001, 101, 201, 203, 303, 507
Kuggenäs El.F, Box 676, <i>Arboga</i>	AB Arboga Mek. Verkstad <sup>1</sup>	8	9·9	10	8	65	11	11	601
Kumla Stads Elverk, Postfack 89, <i>Kumla</i>	Motala Krv.....	{ 3 770 12 592	{ 3·6 4·8}	2 421	2 661	211	11	19	106, 206, 401, 501
Kyrkbyns El.F, <i>Järnboås</i>	Nora Bergslags El. AB <sup>5</sup>	23	10·1	55	19	29	14	12	601
Kägleholms Gärd, <i>Uller- säter</i>	Lindesbergs Stads Elverk	51	6·2	8	2	18	15	15	001
Lannafors Kalkbrott (Degerfors Järnverks AB), <i>Vintrosa</i> <sup>11</sup>	Örebro El. AB + egen krst	.	.	67	16	25	26	14	601
Lantbrukarnas El. AB, <i>Hallsberg</i>	Motala Krv..... Örebro El. AB....	5 733 411	{ 4·4 5·5}	5 500	3 784	70	12	12	106, 201, 203, 401, 603, 800
Filip Larsson m. fl., Skyrsta, <i>Hammar</i>	Motala Ströms KrAB	5	13·0	8	6	50	13	12	603
Latorps AB, <i>Latorps- bruk</i>	Örebro El. AB....	.	.	30	10	57	22	22	001
Laxå Bruks AB, <i>Laxå</i>	KrAB Gullspång- Munkfors + egna krst	.	.	275	55	50	18	16	203
Laxå Elverk, Box 1, <i>Laxå</i>	KrAB Gullspång- Munkfors	<sup>9</sup> 508	5·2	333	450	200	11	18	103, 601
Lekhyttans Krst, <i>Lek- hyttan</i>	Egen krst .....	—	—	29	4	16	33	27	101, 900
Linds El.F, <i>Askersund</i> <sup>11</sup>	Motala Ströms KrAB	28	8·0	4	29	145	8	11	603
Lindesbergs Stads El- verk, <i>Lindesberg</i> <sup>13</sup>	Arbogaåns Kraft- verksförening <sup>10</sup> + egen krst	1 110	6·4	{ S 1 895 L 1 055	{ 1 672 967	{ 163 95	{ 11 9	{ 19 10	{ 101, 102, 170, 601 101, 103, 170, 601
Lindesby-Finnshyttans El.F, <i>Järnboås</i>	Nora Bergslags El. AB <sup>5</sup>	26	9·3	67	26	44	11	10	601
Stiftelsen Kungl. Gytt- jebad- och Brunns- anstalten Loka, <i>Loka- brunn</i>	Hellefors Bruks AB	<sup>9</sup> 55	7·2	27	8	46	22	17	601
Lunna Västra Df, <i>Ham- mar</i> <sup>11</sup>	Motala Ströms KrAB	9	11·9	15	9	55	13	12	603
Lycke El.Df, <i>Ervalla</i> <sup>11</sup>	Motala Krv.....	7	13·6	11	7	49	15	13	603
Lysfalla El.F, <i>Ervalla</i>	Nora Bergslags El. AB <sup>5</sup>	10	9·6	18	10	45	16	15	401
Långbo Krst, <i>Sällinge</i>	Egen krst .....	—	—	4	2	32	20	20	501

Distributörernas namn och adress	Råkraftanskaffning			Detaljdistribution					
	Erhåller råkraft från	Inköpt råkraft (1 000 kWh)	Medel- pris för råkraft <i>m</i> <sub>0</sub> (öre/ kWh)	Antal för- brukare	Försåld energi (1 000 kWh)	Medel- förbruk- ning per enhet (kWh/F)	Medelpris (öre/kWh)		Typnummer på företagens tariffer
							verk- ligt <i>m</i> <sub>1</sub>	jäm- fö- relse <i>m</i> <sub>2</sub>	
1	2	3	4	5	6	7	8	9	10
Läggesta El.F, <i>Asker- sund</i>	Motala Ströms KrAB	11	10·9	16	11	69	11	12	603
Löa El.F, <i>Rällså</i> . . . . .	Motala Krv. . . . .	62	6·5	84	<sup>8</sup> 45	66	14	14	601
Mellersta Götlunda El. Df, <i>Hasta, Arboga</i> <sup>14</sup>	AB Arboga Mek. Verkstad <sup>1</sup>	209	6·3	125	190	122	7	9	401
Mobrätens El.F, Post- fack 22, <i>Degerfors</i> <sup>25</sup>	Norra Håkanbols Gård <sup>15</sup>	3	35·0	22	3	12	35	35	001
Morskoga El.F, <i>Näver- kärrät</i>	Dahlkarlshytte AB	10	13·2	27	10	34	20	15	606
Motala Krv, <i>Motala</i> (Sta- tens Vattenfallsverk)	Egna krst m. m. . .	.	.	231	101	50	21	18	001, 603
Motala Ströms KrAB ( <i>Askersund</i> ), <i>Motala</i> <sup>16</sup>	"	.	.	1 093	644	105	14	17	101, 102, 141, 170, 201, 700
Motala Ströms KrAB ( <i>Landsbygden</i> ), <i>Mo- tala</i> <sup>16</sup>	"	.	.	593	498	98	13	16	603
Mullhyttans El.AB, <i>Mullhyttemo</i>	Hasselfors Bruks AB	159	6·9	360	112	40	20	20	001
Mårsätters Gård, <i>Zink- gruvan</i> <sup>11</sup>	Motala Ströms KrAB	8	10·9	5	.	.	.	.	700
Nanberga El.Df, <i>Arboga</i>	AB Arboga Mek. Verkstad <sup>1</sup>	47	6·6	33	46	125	7	10	601
Nederhyttans El.Df, <i>Vasselhyttan</i> <sup>11</sup>	Motala Krv. . . . .	2	21·0	10	2	28	21	14	601
Nederhyttan-Jönshyt- tans El.Df, <i>Vassel- hyttan</i>	Trafik AB Grän- gesberg-Oxelö- sund, Förvalt- ningen i Stråssa	4	23·4	15	<sup>4</sup> 7	39	14	12	601
Per Nilssons AB, <i>Gropen</i>	Motala Krv + egen krst	.	.	521	252	93	14	16	101, 601
Nitroglycerin AB, <i>Gyt- torp</i>	Hellefors Bruks AB + egen krst	.	.	<sup>3</sup> 156	141	119	9	11	101, 102, 103, 141
Noor El.F, <i>Gyttorp</i> . . . .	Nora Bergslags El. AB <sup>5</sup>	2	18·0	7	1	19	23	23	001
Nora Stads Belysnings- och Vattenverk, <i>Nora</i>	" <sup>17</sup> + egen krst	637	2·8	1 470	1 149	116	11	15	101, 103, 115, 141, 201
Norra Axbergs El.Df, <i>Ervalla</i> <sup>26</sup>	Nora Bergslags El. AB <sup>5</sup>	23	8·8	17	<sup>4</sup> 29	85	9	10	401
Norra Järnäs El.F, <i>Ar- boga</i>	AB Arboga Mek. Verkstad <sup>1</sup>	27	6·8	16	27	136	8	11	601
Norsebäcks El.F, <i>Er- valla</i>	Nora Bergslags El. AB <sup>5</sup>	8	9·8	10	<sup>4</sup> 11	55	10	10	601
Nyhyttans Badanstalts Krst, <i>Järnboås</i>	Egen krst . . . . .	—	—	37	17	51	11	10	101, 102, 106
Närkes Kils El.F, <i>Närkes Kil</i>	Carlslunds Krst. .	547	2·5	345	310	82	9	9	101, 601
Godsägare Odell, Frös- vidal, <i>Örebro</i>	Närkes Kils El.F + egen krst	10	12·0	20	4	32	25	25	001
Pershytte Grufvebolag, <i>Nora</i>	Hellefors Bruks AB, Nora Berg- slags El.AB <sup>5</sup> + egen krst	.	.	<sup>3</sup> 133	37	36	15	14	001, 003, 103
Pålsboda El.AB, <i>Påls- boda</i>	Motala Krv. . . . .	2 145	4·0	1 375	1 305	89	13	17	601, 603

Distributörernas namn och adress	Råkraftanskaffning			Detaljdistribution					
	Erhåller råkraft från	Inköpt råkraft (1 000 kWh)	Medel- pris för råkraft $m_0$ (öre/ kWh)	Antal för- brukare	Försäld energi (1 000 kWh)	Medel- förbruk- ning per enhet (kWh/F)	Medelpris (öre/kWh)		Typnummer på företagets tariffer
							verk- ligt $m_1$	jäm- fö- relse $m_2$	
1	2	3	4	5	6	7	8	9	10
Ramsbergs Bruk, <i>Rams- berg</i>	Egna krst . . . . .	—	—	152	.	.	.	.	001, 006, 700, 900
Rockhammars Bruks AB, <i>Sällinge</i>	Arbogaåns Kraft- verksförening <sup>10</sup> + egna krst	.	.	119	155	108	10	13	103
J Rodéens Krst, Verk- hyttan, <i>Multhyttemo</i>	Egen krst . . . . .	—	—	5	.	.	.	.	700
Sanduddens Bf, Djup- udden, <i>Grängesberg</i> <sup>11</sup>	Trafik AB Grän- gesberg-Oxelö- sund	<sup>18</sup> 6	<sup>22</sup> 5	33	6	28	26	26	001
Saxhyttans El. Ljus- förening, <i>Gryhyttan</i>	Hellefors Bruks AB + egen krst	<sup>9</sup> 25	2 5	248	62	38	15	13	001, 003, 201, 202
Silverhöjdens Bf, <i>Sil- verhöjden</i> <sup>11</sup>	Högfors AB . . . .	6	21 0	40	6	26	21	21	001
Simonstorps El.Df, Lind- dalen, <i>Laxå</i> <sup>11</sup>	Tycke El.Df . . . .	11	7 1	24	5	23	23	15	601
Skarped-Skatvikens El. Df, <i>Loka</i>	Hellefors Bruks AB	<sup>9</sup> 9	11 0	25	6	36	28	18	601
Skofstorps EL.F, <i>Nora</i> . .	Nora Bergslags El. AB <sup>5</sup>	9	8 7	9	9	75	10	10	601
Skrekarhytte Kvarnbo- lag, Larsson & Co, <i>Vikersvik</i>	"	.	.	103	.	.	.	.	001, 201, 700
Skrikarhytte EL.F, <i>Vi- kersvik</i>	"	3	12 5	5	3	35	13	10	601
Skrymtarboda EL.F, <i>Lin- desberg</i>	"	5	9 4	9	5	61	12	12	601
Skyllbergs Bruks AB, <i>Skylberg</i>	Motala Krv + egna krst	.	.	930	380	74	14	15	603
Skönviks El. Krst, <i>Räll- så</i>	Egen krst . . . . .	—	—	30	.	.	.	.	700, 900
Spannarboda El. Distri- bution(VernerAnders- son), <i>Spannarboda</i>	Rockhammars Bruks AB	72	7 1	100	45	38	20	16	601
Statens Järnvägar, <i>Stockholm</i>	Älvkarleby Krv . .	.	.	439	152	39	18	17	101, 601
AB Statens Skogsindu- strier (Valåsens Säg- verk), <i>Valåsen</i>	Egen krst . . . . .	—	—	* 33	4	23	21	20	101
Statens Vattenfallsverk, se Motala Krv, AB Stjernfors-Ställda- len, <i>Ställdalen</i>	AB Bergslagens Gem. Kraftför- valtning, AB Svartviks Gruf- vor + egna krst	.	.	600	130	34	23	18	001, 101, 201, 203, 301
Storå El.Df, <i>Storå</i> . . . .	Stripa Gruv AB . .	112	3 5	140	90	76	8	9	001, 206
Stripa Gruv AB, <i>Guld- smedshyttan</i>	Hellefors Bruks AB + egen krst	.	.	157	81	61	12	11	001, 201, 501
Ställbergs Grufve-AB (Ställberg), Fack 84, <i>Ludvika</i>	Egna krst . . . . .	—	—	121	34	46	16	14	001, 201, 301, 700
Ställbergs Grufve-AB (Hörken), Fack 84, <i>Ludvika</i>	Egen krst . . . . .	—	—	145	37	43	17	14	001, 101, 201, 301, 700

Distributörernas namn och adress	Råkraftanskaffning			Detaljdistribution					
	Erhåller råkraft från	Inköpt råkraft (1 000 kWh)	Medel- pris för råkraft $m_0$ (öre/ kWh)	Antal för- brukare	Försäld energi (1 000 kWh)	Medel- förbruk- ning per enhet (kWh/F)	Medelpris (öre/kWh)		Typnummer på företagens tariffer
							verk- ligt $m_1$	jäm- fö- relse $m_2$	
1	2	3	4	5	6	7	8	9	10
Ställbergs Grufve-AB (Sundsgruvorna) Fack 84, Ludvika	Trafik AB Grän- gesberg-Oxelö- sund	.	.	11	1	18	13	13	001
AB Svartviks Grufvor, Silverhöjden	Egen krst .....	—	—	<sup>3</sup> 40	.	.	.	.	103, 700
Svartålv Revir, Karls- dalsbruk	Karlskoga Norra EL.F <sup>10</sup> + egna krst	.	.	115	39	57	14	13	201, 700
Svenska Skifferolja AB, El. Avdelningen, Öre- bro	Egen krst .....	—	—	120	159	260	8	13	101, 301
Svinnersta EL.F, Snav- lunda <sup>11</sup>	Tycke EL.Df ....	26	6·3	35	17	34	19	14	601
Södra Hagens EL.F, Skogsbo, Järle	Nora Bergslags EL. AB <sup>5</sup>	2	13·0	5	2	35	15	11	601
Södra Hjälmarstrandens EL. Distributions AB, Odensbacken	Örebro EL.AB....	2 442	4·0	1 532	<sup>20</sup> 1 822	125	10	13	001, 105, 601 800
Södra Hörkens Df, Hörks Hage, Grängesberg <sup>11</sup>	Trafik AB Grän- gesberg-Oxelö- sund	<sup>18</sup> 13	15·0	79	13	26	23	21	002
Södra Järnäs EL.F, Box 637, Arboga	AB Arboga Mek. Verkstad <sup>1</sup>	15	10·7	27	16	58	13	12	601
Timansbergs EL.F, Ti- mansberg	Nora Bergslags EL. AB <sup>5</sup>	3	12·7	16	3	22	17	12	601
Tolvsbörds EL.F, Järn- boås	"	7	10·5	19	7	42	16	15	001, 002
Tycke EL.Df, Snavlunda	Motala Krv.....	123	7·8	70	32	35	18	13	601
Uskaboda EL.Df, Öske- viksby	Hellefors Bruks AB	<sup>9</sup> 9	11·6	33	6	23	27	24	001
Vasselhyttans EL.Df, Vasselhyttan <sup>11</sup>	Motala Krv.....	10	13·4	14	10	55	14	13	603
Vasselhyttans Södra EL. Df, Vasselhyttan <sup>11</sup>	" .....	4	12·2	6	1	13	27	12	603
Vasselhyttans Västra EL. Df, Vasselhyttan <sup>11</sup>	" .....	6	14·5	15	6	43	14	12	603
Wedevägs Bruks AB, Vedeväg <sup>21</sup>	Arbogaåns Kraft- verksförening <sup>10</sup> + egen krst	.	.	274	180	77	11	12	602
Wekhyttans Krst, Kvist- bro	Egen krst .....	—	—	30	.	.	.	.	700
Bolaget Vieille Montag- ne, Ämmeberg <sup>11</sup>	Motala Ströms KrAB + egen krst	.	.	627	.	.	.	.	001, 070, 50
Villingsbergs Revir, Val- åsen	AB Statens Skogs- industrier	<sup>22</sup> .	.	50	12	41	25	25	001
Vrethammars Bruks Krv, Ramsberg	Egen krst .....	—	—	60	10	21	26	22	101
Vretstorps EL.Bf, Vrets- torp	Motala Krv.....	433	5·8	230	350	157	8	11	606
Västernäs EL.Af, Box 8, Nässundet	Uddeholms AB ..	5	14·5	34	6	16	19	18	001
Västra Ervalla och Fin- gerboda EL.F, Järle	Nora Bergslags EL. AB <sup>5</sup>	22	7·0	43	20	40	12	11	601

Distributörernas namn och adress	Råkraftanskaffning			Detaljdistribution					
	Erhåller råkraft från	Inköpt råkraft (1 000 kWh)	Medel- pris för råkraft $m_0$ (öre/ kWh)	Antal för- brukare	Försäld energi (1 000 kWh)	Medel- förbruk- ning per enhet (kWh/F)	Medelpris (öre/kWh)		Typnummer på företags tariffer
							verk- ligt $m_1$	jäm- fö- relse $m_2$	
1	2	3	4	5	6	7	8	9	10
Västra Sunds El.F, <i>Nora</i>	Nora Bergslags El. AB <sup>5</sup>	11	8·6	14	9	85	10	10	601
Yxhults Stenhuggeri AB, <i>Hällabrottet</i>	Motala Krv.....	.	.	110	58	96	16	19	601
AB Yxsjö Gruvor, <i>Yxsjö- berg</i>	Trafik AB Grän- gesberg-Oxelö- sund	.	.	70	18	42	15	13	101, 301
Åkerby El.F, Box 21, <i>Nora</i>	Nora Bergslags El. AB <sup>5</sup>	14	10·3	26	10	38	14	12	601
Ås El.F, <i>Nora</i> .....	»	17	10·0	75	16	28	16	13	601
Ångarnas El.Df, <i>Vassel- hyttan</i> <sup>11</sup>	Motala Krv.....	4	16·3	14	4 6	49	17	15	601
Ödeby El.F, <i>Ullersäter</i>	Lindesbergs Stads Elverk	24	6·5	15	11	53	16	16	001
Ödeby Södra El.F, <i>Uller- säter</i>	Kägleholms Gärd	3	10·0	6	3	36	15	14	201
Örebro Stads Gas- och Elverk, Vasagatan 9— 11, <i>Örebro</i>	Örebro El.AB....	34 671	2·9	24 510	12 801	99	16	20	008, 070, 101, 107, 141, 201, 401, 501
Örtjärns Bf, Box 1815, <i>Grängesberg</i> <sup>11</sup>	Trafik AB Grän- gesberg-Oxelö- sund	18 4	15·0	27	4	25	17	17	001
Öskebohyttans El.F, <i>Öskeviksby</i>	Hellefors Bruks AB	9 4	14·3	9	4	24	24	15	606
Öskeviks El. Säg- & Kvarnbolag, <i>Öskeviks- by</i>	Egen krst .....	—	—	100	48	56	9	9	601
Östra Bohrs Vårdhem, <i>Vedevåg</i>	» .....	—	—	70	20	34	15	12	401
Östra Lunna El.Df, <i>Hammar</i> <sup>11</sup>	Motala Ströms KrAB	9	13·6	24	10	40	15	12	601
Östra Sunds och Aln- torps El.F, <i>Nora</i>	Nora Bergslags El. AB <sup>5</sup>	13	9·6	17	11	85	10	11	601
	Hela länet	<b>68 234</b>	<b>3·6</b>	<b>73 739</b>	<b>49 641</b>	<b>101</b>	<b>13</b>	<b>16</b>	
	Stadsföretag .....	46 912	3·1	39 846	29 000	132	13	18	
	Landsbygdsföretag .....	21 322	4·7	33 893	20 641	76	13	14	

<sup>1</sup> AB Arboga Mek. Verkstad, som ej bedriver detaljdistribution i Örebro län, erhåller kraft huvudsakligen från egen kraftstation men har samarbete med Jäders Bruks Intressenter. Det senare företaget har egen kraftkälla och erhåller kompletteringskraft från Älvkarleby Krv.

<sup>2</sup> Råkraftleverantören, som ej bedriver detaljdistribution i Örebro län, erhåller kraft dels från egen kraftstation, dels från AB Bergslagens Gemensamma Kraftförvaltning.

<sup>3</sup> Detaljdistributionen sker helt eller huvudsakligen till anställda.

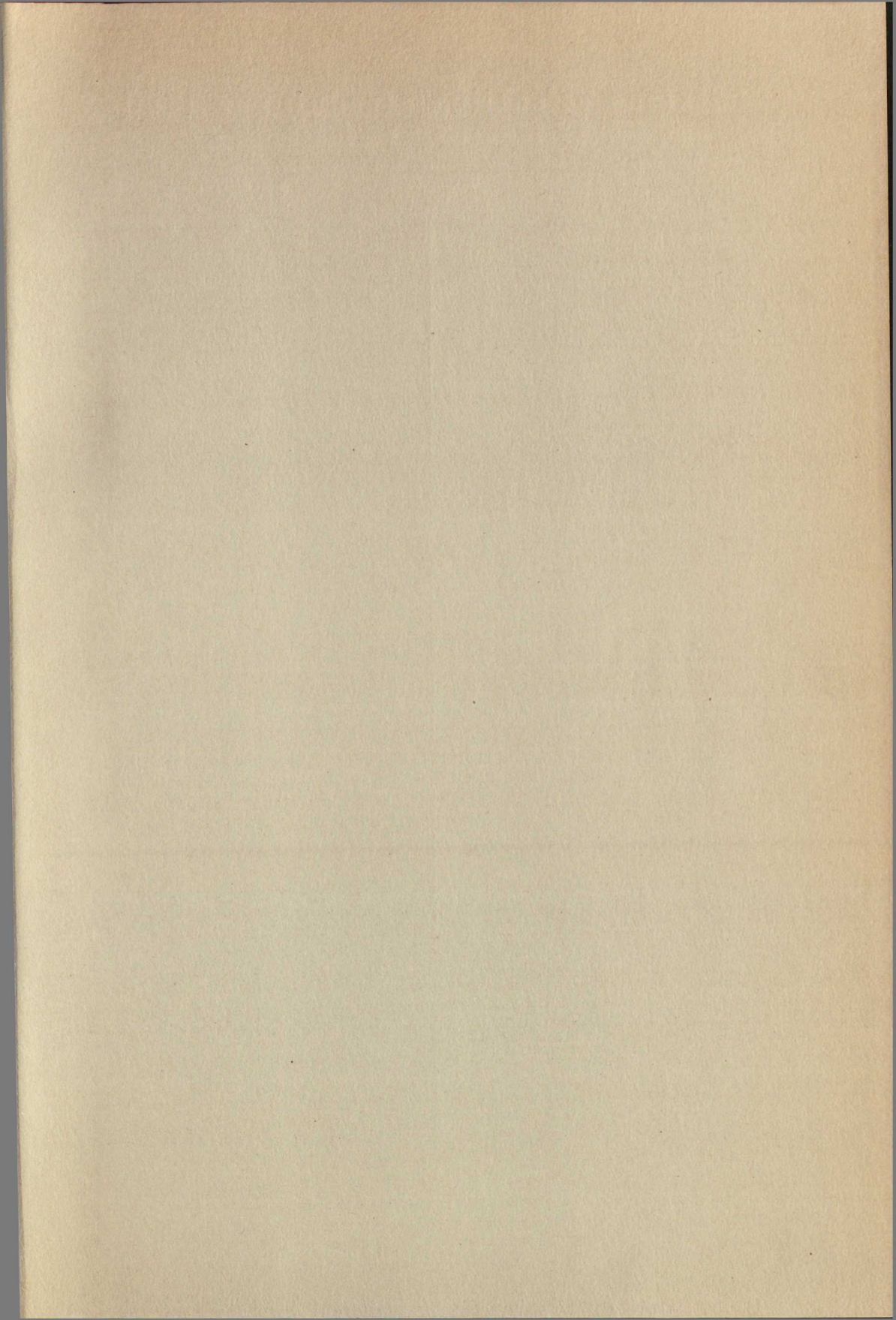
<sup>4</sup> Detaljdistributionsuppgifterna avse år 1945.

<sup>5</sup> Råkraftleverantören, som ej bedriver detaljdistribution i Örebro län, erhåller sin kraft dels från egen kraftstation, dels från Hellefors Bruks AB.

<sup>6</sup> Uppgifterna avse även Bobäckens, Fisksjöns, Finnebäcks, Linnebäcks, Lämås samt Skogskärns elektriska föreningar jämte några enskilda personer (»AB Bofors distributionsområde, zon II»), vilka äga vissa delar av högspänningsnätet, transformatorerna och lågspänningsnätet. Föreningarnas förbrukare inköpa kraften på transformatorernas lågspänningssida efter bolagets normala detaljtariiffer, dock med något lägre fasta avgifter. Vid medelprisberäkningen har hänsyn ej tagits till underhållsavgifter o d., som föreningarna debitera sina medlemmar.

- <sup>7</sup> Förbrukningsuppgifterna ha ej kunnat erhållas.
- <sup>8</sup> Uppskattat värde.
- <sup>9</sup> Råkraftuppgifterna avse år 1945.
- <sup>10</sup> I Arbogaåns Kraftverksförening ingå Lindesbergs Stads Elverk, Frötuna KrAB, Rockhammars Bruks AB och Wedevågs Bruks AB. Föreningen, som ej bedriver detaljdistribution i Örebro län, erhåller kraft dels från medlemsverken, dels från Motala Krv.
- <sup>11</sup> Distributionen numera övertagen av råkraftleverantören.
- <sup>12</sup> Tillfällig leverans vid Säbylund endast år 1944.
- <sup>13</sup> Lindesbergs Stads Elverks landsbygdistribution sker bland annat till 5 underhållsföreningar och 9 transformatorlag. Vid medelprisberäkningen har hänsyn ej tagits till underhållsavgifter o. d., som dessa debitera sina medlemmar.
- <sup>14</sup> Omfattar 7 självständiga transformatorområden, vilka var och en svara för sina råkraftkostnader och underhåll. Vid medelprisberäkningen har hänsyn ej tagits till underhållsavgifter o. d., som «transformatorföreningarna» debiterat sina medlemmar.
- <sup>15</sup> Råkraftleverantören, som ej bedriver någon detaljdistribution, erhåller kraft dels från egen kraftstation, dels från Rudskoga-Nysunds El.Df, (Värmlands län). Fr. o. m. år 1948 har Moberätens El.F upphört och Rudskoga-Nysunds El.Df övertagit detaljdistributionen.
- <sup>16</sup> Äges av Statens Vattenfallsverk.
- <sup>17</sup> Råkraft erhålles numera i stället från Nitroglycerin AB, Gytterp.
- <sup>18</sup> Uppmätning sker hos de enskilda abonnenterna.
- <sup>19</sup> Inköp av råkraft sker endast vid större reparationer av kraftstationen.
- <sup>20</sup> Här ingår någon industriförbrukning.
- <sup>21</sup> Här ingår en underhållsförening (Rya El.Df) med 50 förbrukare. Vid medelprisberäkningen har hänsyn ej tagits till underhållsavgifter o. d., som föreningen debiterat medlemmarna.
- <sup>22</sup> Frikraft.
- <sup>23</sup> Sedan år 1946 jämväl från Dammens Krst.
- <sup>24</sup> Råkraftleveransen numera övertagen av KrAB Gullspång-Munkfors.
- <sup>25</sup> Distributionen numera övertagen av Rudskoga-Nysunds El.Df (Värmlands län).
- <sup>26</sup> Distributionen numera övertagen av Motala Krv.
- <sup>27</sup> Distributionen numera övertagen av Brevens Bruk.

*Anm.* I enstaka fall förekommer att beträffande samma företag uppgifterna om försåld kraft visa något högre värden än uppgifterna om inköpt kraft. Dylika avvikelser kunna bero på att uppgifterna avse olika år eller på att mätfel, felaktig uppskattning av ackordstariff- eller frikraftleveranser eller felräkning förekommit. Ifrågavarande av företagen lämnade uppgifter ha medtagits i tabellen, emedan de — ehuru ej fullt exakta — likväl upplysa om storleksordningen av nämnda värden. Uppgiftsfelen påverka icke medelvärdena för länet, enär de genomgående avse småföretag.



# Statens offentliga utredningar 1950

## Systematisk förteckning

(Siffrorna inom klammer beteckna utredningarnas nummer i den kronologiska förteckningen.)

Allmän lagstiftning. Rättsskipning. Fångvård.

Statsförfattning. Allmän statsförvaltning.

Kommunalförvaltning.

Statens och kommunernas finansväsen.

Politi.

Nationalekonomi och socialpolitik.

Hälso- och sjukvård.

Allmänt näringsväsen.

Elkraftutredningens redogörelse nr 2:18. Redogörelse för detaljdistributörerna samt deras råkraftkostnader och priser vid distribution av elektrisk kraft. Örebro län. [1]

Fast egendom. Jordbruk med binäringar.

Vattenväsen. Skogsbruk. Bergsbruk.

Industri.

Handel och sjöfart.

Kommunikationsväsen.

Bank-, kredit- och penningväsen.

Försäkringsväsen.

Kyrkoväsen. Undervisningsväsen. Andlig odling i övrigt.

Försvarsväsen

Utrikes ärenden. Internationell rätt.