



**National Library
of Sweden**

Denna bok digitaliserades på Kungl. biblioteket år 2012

STATENS OFFENTLIGA UTREDNINGAR 1950:41
FINANSDEPARTEMENTET



BETÄNKANDE

ANGÅENDE

VISSA MED RELIGIONSFRIHETS-
LAGSTIFTNINGEN SAMMANHÄNGANDE
SKATTESPÖRSMÅL

AVGIVET AV

1950 ÅRS DISSENTERSKATTEUTREDNING

STOCKHOLM

1950

Statens offentliga utredningar 1950

Kronologisk förteckning

1. Elkraftutredningens redogörelse nr 2:18. Redogörelse för detaljdistributörerna samt deras råkraftkostnader och priser vid distribution av elektrisk kraft, Örebro län. Beckman. 44 s. **K.**
2. Betänkande angående tyskgruvorna och centralorgan för gruvärenden. Victor Petterson. 157 s. **H.**
3. Betänkande med förslag angående folkskolans disciplinmedel m. m. Kihlström. 137 s. **E.**
4. Skolöverstyrelsens utåtående angående beskärning av timplanerna vid de allmänna läroverken m. fl. läroanstalter. Statens Reproduktionsanstalt. 105 s. **E.**
5. Ortsavdragskommittén. Betänkande med förslag till ändrade kommunala ortsavdrag m. m. Beckman. 199 s. **Fl.**
6. Utredning angående överflyttning av viss del av riksbankens rörelse till en statlig affärsbank m. m. Marcus. 64 s. **Fl.**
7. 1949 års uppbördssakkunniga. 1. Betänkande med förslag till vissa ändringar i uppbördsförfarandet. Marcus. 112 s. **Fl.**
8. Betänkande angående rationaliseringsverksamheten inom den offentliga förvaltningen. Beckman. 155 s. **Ju.**
9. Utredning angående de handelspolitiska arbetsformerna m. m. 2. Redogörelse för de olika avtalstyperna i det svenska ortsavdragssystemet. Katalog och Tidskriftstryck. 74 s. **H.**
10. Den svenska elbranschens kapacitet och konkurrensförhållanden. Marcus. 175 s., 1 pl. **H.**
11. Socialvårdskommitténs betänkande. 17. Utredning och förslag angående lag om socialhjälp m. m. Beckman. 64* s., 515 s. **S.**
12. Handelsutbildningskommitténs betänkande och förslag. 1. Handelsgymnasierna. Marcus. 445 s. **E.**
13. Skyddsrum för civilbefolkningen. Nordisk Rotogravyr. 154 s., 1 pl. **I.**
14. Betänkande rörande Sveriges smalspåriga järnvägar. Del 4. De smalspåriga västgötabanorna. Gummesson. 99 s. **K.**
15. 1948 års järnbruksutredning. Betänkande angående järnbrukens arbetskraftsförsörjning och därmed sammanhängande problem. Kihlström. 55 s. **S.**
16. Förberedande utredning angående lagstiftning på skadeståndsrättens område. Av I. Strahl. Victor Petterson. 168 s. **Ju.**
17. Betänkande med förslag rörande decentralisering inom väg- och vattenbyggnadsverket m. m. Victor Petterson. 151 s. **K.**
18. Elkraftutredningens redogörelse nr 2:19. Redogörelse för detaljdistributörerna samt deras råkraftkostnader och priser vid distribution av elektrisk kraft. Västmanlands län. Beckman. 37 s. **K.**
19. Betänkande med utredning och förslag angående fordringar på synförmågan för anställning i allmän och enskild tjänst m. m. Kihlström. 235 s. **S.**
20. Undersökning rörande brukningskostnadernas samband med åkerfältens storlek, form och beskaffenhet. Gernandt. 276 s. **Jo.**
21. 1944 års allmänna skattekommitté. 4. Betänkande med förslag angående ändrade bestämmelser för beskattning av periodiskt understöd, m. m. samt av utdelning å svenska aktier och andelar i vissa fall, m. m. Marcus. 170 s. **Fl.**
22. Statsbidrag för ålderdomshem. Beckman. 61 s. **S.**
23. Statens sjukhusutredning av år 1943. Betänkande 5 angående verksamheten vid sjukhus-tvätterierna och möjligheterna att rationalisera densamma. Kihlström. 201 s. **I.**
24. Betänkande med förslag till det rättspsykiatriska undersökningsväsendets organisation. Norstedt. 62 s. **Ju.**
25. Det statliga utredningstrycket. Trycksakskommitténs betänkande. Idun. 43 s. **Fl.**
26. Kommittévenska. En undersökning och ett förslag till riktlinjer av E. Wellander. Bilaga till trycksakskommitténs betänkande. Idun. 83 s. **Fl.**
27. Betänkande med förslag till ny lag om flotning i allmän flottled, m. m. Beckman. 220 s. **Ju.**
28. Länsstyrelsernas organisation och ställning inom länsförvaltningen. Idun. VI, 680 s. **I.**
29. Betänkande angående arbets- och kapitalkostnaderna i jordbrukskalkylen. Idun. 369 s. **Jo.**
30. Partsorgan inom yrkesinspektionens distrikt. Marcus. 39 s. **S.**
31. Betänkande med förslag till lag om prästmöte och stiftsmöte m. m. Av H. Ljungberg. Katalog och Tidskriftstryck. 93 s. **E.**
32. Arbetstidsutredningens betänkande. Del 4. Tre veckors semester. Beckman. 92 s., 128* s. **S.**
33. Allmän pensionsförsäkring. Principbetänkande. Norstedt. 329 s. **H.**
34. Undersökning av taxeringsutfallet beträffande jordbruksfastighet å landsbygden vid 1945 års allmänna fastighetstaxering. Norstedt. VI, 174 s. **Fl.**
35. Betänkande med förslag till ändrade bestämmelser angående avdrag vid taxering för utländska skatter. Beckman. 149 s. **Fl.**
36. Försvarets centrala tyg-, intendentur- och civilförvaltning. Beckman. 297 s. **Fö.**
37. Försvarets centrala tyg-, intendentur- och civilförvaltning. Bildbilaga. Beckman. 89 s. **Fö.**
38. Utredning rörande frivilligt försvarsarbete. Beckman. 311 s. **Fö.**
39. Maskinell täckdikning. Almqvist & Wiksell, Uppsala. 135 s. **Jo.**
40. Förslag till ändringar i jaktlagstiftningen. Marcus. 197 s. **Jo.**
41. Betänkande angående vissa med religionsfrihetslagstiftningen sammanhängande skatteförsmål. Katalog och Tidskriftstryck. 57 s. **Fl.**

Ann. Om särskild tryckort ej anges, är tryckorten Stockholm. Bokstäverna med fetstil utgöra begynnelsebokstäverna till det departement, under vilket utredningen avgivits, t. ex. **E** = ecklesiastikdepartementet, **Jo** = jordbruksdepartementet.

STATENS OFFENTLIGA UTREDNINGAR 1950:41
FINANSDEPARTEMENTET



BETÄNKANDE

ANGÅENDE

VISSA MED RELIGIONSFRIHETS-
LAGSTIFTNINGEN SAMMANHÄNGANDE
SKATTESPÖRSMÅL

AVGIVET AV

1950 ÅRS DISSENTERSKATTEUTREDNING

KATALOG OCH TIDSKRIFTSTRYCK
STOCKHOLM 1950



STATE OF NEW YORK



IN SENATE,
JANUARY 1, 1900.
REPORT
OF THE
COMMISSIONERS OF THE
DEPARTMENT OF HEALTH

ALBANY: J. B. LIPPINCOTT COMPANY, 1900.

ALBANY: J. B. LIPPINCOTT COMPANY, 1900.

PRINTED BY J. B. LIPPINCOTT COMPANY.

INNEHÅLLSFÖRTECKNING

<i>Skrivelse till statsrådet och chefen för finansdepartementet</i>	5
Kap. I. Inledning	7
Kap. II. Sambandet mellan rätten till fritt utträde ur svenska kyrkan och rätten till lindring i skattskyldigheten för kyrkligt ändamål	10
Dissenterlagskommittén	10
Remissyttrandena	12
Utredningens yttrande	15
Kap. III. Storleken av en eventuell skattelindring	17
Nuvarande bestämmelser	17
Dissenterlagskommittén	17
Remissyttrandena	19
De genom den kyrkliga uttaxeringen erhållna medlens fördelning å olika ändamål	19
Kyrkokassornas utgifter s. 20 — Pastoratsutgifterna s. 29 — Sammanfattning beträffande kyrkokassornas och pastoratens utgifter s. 32.	
Utredningens yttrande	33
Kap. IV. Det tekniska förfaringssättet för genomförandet av en skattelindring	38
Dissenterlagskommittén	38
Remissyttrandena	39
Utredningsdirektiven	40
Utredningens yttrande	40
Kap. V. Individuell skattelindring eller kollektiv skatteåterbäring ..	45
Arbetsbelastningen vid individuell skattelindring	45
Möjligheten av och formen för en kollektiv skatteåterbäring ..	47
Det närmare förfarandet vid en kollektiv skatteåterbäring ..	48
Utredningens yttrande	50

Till

Herr Statsrådet och Chefen för Kungl. Finansdepartementet.

Med stöd av Kungl. Maj:ts bemyndigande den 13 januari 1950 tillkallade Herr Statsrådet den 17 i samma månad landshövdingen K. S. Levinson, teologie doktorn O. L. I. Hassler, uppbördsdirektören K. E. T. Josefson, assessorn C. A. Norgren samt läroverksadjunkten A. O. C. Eeg-Olofsson med uppdrag att verkställa utredning rörande vissa med religionsfrihetslagstiftningen sammanhängande skattespörsmål. Åt Levinson uppdrogs att i egenskap av ordförande leda de sakkunnigas arbete. Sedermera förordnades den 13 februari 1950 assessorn i kammarrätten Å. T. Eliæson att såsom sekreterare och den 23 september 1950 häradskrivaren G. O. Åhström att såsom expert biträda de sakkunniga.

De sakkunniga ha antagit benämningen 1950 års dissenterskatteutredning.

Sedan det åt utredningen lämnade uppdraget nu slutförts, får utredningen härmed vördsamt överlämna sitt betänkande.

Stockholm den 20 oktober 1950.

KARL LEVINSON

OVE HASSLER

TOR JOSEFSON

C. ARTHUR NORGRÉN

A. EEG-OLOFSSON

/Telemak Eliæson

KAPITEL I

Inledning

I utredningsdirektivets erinrar departementschefen om, *att* dissenterlagskommittén i sitt den 21 maj 1949 avlämnade betänkande föreslagit, bl. a., rätt till fritt utträde ur svenska kyrkan, *att* kommittén förordat upphävande av 1873 års förordning angående främmande trosbekännare och deras religionsövning och ersättande av 1908 års lag angående lindring i främmande trosbekännares skattskyldighet till svenska kyrkan samt hennes prästerskap och betjäning med en lag, enligt vilken rätten till skattelindring icke, såsom i 1908 års lag, skulle bliva beroende av vederbörandes medlemskap i ett av Kungl. Maj:t erkänt trossamfund, utan tillkomma en var som utträtt ur svenska kyrkan, *att* enligt kommitténs förslag skattelindringen liksom enligt 1908 års lag skulle gälla hälften av det belopp, som vederbörande eljest bort påföras i sådana kyrkliga avgifter, som debiteras på grundval av den till kommunal inkomstskatt beskattningsbara inkomsten, *att* kommittén i fråga om det tekniska förfarings sättet för skattelindringens genomförande diskuterat olika möjligheter, däribland den att länsbyråerna för folkbokföringen skulle — med ledning av uppgifter från kyrkobokförarna — å plåtarna i de tryckande registren inpräglade och på så sätt i debiteringslängden införa uppgift om utträde ur svenska kyrkan, varigenom rätten till skattelindring kunde beaktas vid påförandet av den slutliga skatten, samt *att* kommittén förordat, att församlingarna skulle av medel uttagna på statsbeskattningens grund kompenseras för de skatteförluster, som kunde uppkomma vid ett genomförande av kommitténs skattelindringsförslag.

Vidare erinrar departementschefen om att invändningar riktats mot kommittéförslaget i åtskilliga av de yttranden, som inhämtats över det samma. Sålunda hade från några håll ifrågasatts det principiellt riktiga i att anknyta skattelindringen till utträdet ur svenska kyrkan; farhågor hade i samband därmed uttalats för att en sådan bestämmelse kunde föranleda utträdesanmälningar av skäl som icke hade med religionsfrihet att skaffa. I flertalet av de yttranden, vari frågan om skattelindringen

uttryckligen berörts, hade framhållits, att den föreslagna skattelindringens storlek finge anses oriktigt avvägd. De borgerliga bestyren inom kyrkan vore numera av sådan omfattning att kostnaderna för den rent religiösa verksamheten motsvarade en avsevärt mindre andel än hälften i den kyrkliga uttaxeringen. Önskemål hade i samband därmed framställts om en närmare utredning av denna fråga. Vidare hade uttalats farhågor för att ett genomförande av skattelindringsförslaget skulle medföra en tyngande ökning av arbetsuppgifterna för de av förslaget berörda myndigheterna. I åtskilliga yttranden hade invändningar även riktats mot förslaget, att församlingarna skulle för inkomstbortfallet kompenseras genom bidrag av statsmedel.

Härefter anför departementschefen:

Enligt min mening böra de här berörda skatteproblemen ytterligare utredas innan statsmakterna taga ställning därtill. Med hänsyn till vad i remissyttrandena framhållits synes därvid böra ytterligare övervägas frågan om det principiella sambandet mellan rätten till fritt utträde ur svenska kyrkan och rätten till lindring i skattskyldigheten för kyrkligt ändamål. Vid ett sådant övervägande bör beaktas, att icke ens dissenterlagskommitténs förslag i nämnda hänseende innebär en fullt konsekvent reglering av bidragsskyldigheten. Ägare av jordbruksfastighet eller annan fastighet, som utträtt ur kyrkan, skulle nämligen icke erhålla någon lindring i de avgifter, vilka utgå för de av dem ägda fastigheterna. En utanför kyrkan stående person, som dreve sin rörelse i aktiebolagsform, komme icke heller i åtnjutande av skattelindring med avseende å de bolaget åvilande skatterna. Motsvarande skulle gälla beträffande oskiftat dödsbo efter den, som utträtt ur kyrkan. Vidare bör i detta sammanhang beaktas, att om församlingarna skulle på sätt kommittén föreslagit kompenseras av medel, uttagna å statsbeskattningens grund, de ur kyrkan utträdde medborgarna finge, trots utträdet, på en omväg betala viss del av församlingarnas utgifter för de rent kyrkliga ändamålen.

Oavsett om de nyssnämnda övervägandena skulle ge till resultat att frågan om rätt till skattelindring bör lösas ur principiella synpunkter eller att den bör betraktas som en skälighetsfråga — därvid mot varandra få vägas, å ena sidan, skattelindringens ekonomiska betydelse för den enskilde och, å andra sidan, de praktiska olägenheter och det administrativa merarbete med därav föranledda kostnader, som skattelindringen skulle medföra — böra vid utredningen vissa ytterligare frågor närmare belysas. Det är sålunda önskvärt att — så långt detta låter sig göra — en utredning göres huru de medel, som erhållas genom den kyrkliga uttaxeringen, fördelas å uppgifter av rent religiös natur respektive å uppgifter av annan art; därvid böra till uppgifter av det senare slaget hänföras bl. a. handhavandet av frågor, som röra församlingarnas begravningsplatser. En relativt god uppfattning av förhållandena i nu nämnda hänseenden skulle troligen kunna erhållas även om utredningen begränsades till ett antal ur förevarande synpunkt representativa församlingar. Å andra sidan lär man utan en dylik utredning över huvud icke kunna taga ställning till frågan om omfånget och storleken av en eventuell skattelindring.

Med hänsyn till den kritik, som riktats mot dissenterlagskommitténs förslag att församlingarna skulle för inkomstbortfallet kompenseras av statsmedel, bör

frågan om församlingarnas ekonomiska ställning efter genomförandet av ett förslag om skattelindring omprövas. Frågeställningen bör därvid vara om det är skäligt att församlingarna beredas ersättning av statsmedel eller om församlingarna själva böra vidkännas förlusten. Därest ersättning icke anses böra lämnas, torde böra övervägas att genom kyrkofonden eller på annat därmed likartat sätt åstadkomma viss utjämning mellan församlingarna; därvid bör beaktas att kyrkofonden i princip bör användas för statskyrkans behov.

Slutligen torde ytterligare överväganden vara erforderliga angående det tekniska förfarings sättet för genomförandet av en eventuell skattelindring. Vid dessa överväganden bör beaktas, att den dominerande synpunkten vid reformer på uppborrdsväsendets område i nuvarande läge bör vara strävan att vinna förenklningar och att sålunda undvika allt, som är ägnat att ytterligare komplicera förfarandet. Det synes emellertid naturligt att man i första hand närmare prövar den av dissenterlagskommittén framförda tanken att för ifrågavarande ändamål utnyttja de tryckande registren; därvid bör även undersökas, huruvida en sådan anordning samtidigt kan underlätta framställandet av den kyrkliga röstlängden. Skulle det visa sig att ett förfarande, anordnat enligt dissenterlagskommitténs förslag, skulle för mycket tynga myndigheternas arbete — och därvid torde särskilt förhållandena i Stockholm och andra större städer böra beaktas — få andra utvägar prövas. Jag vill i detta sammanhang även erinra om att det under vissa förhållanden synes kunna diskuteras att bryta ut den kyrkliga uppborrden från det allmänna uppborrdsförfarandet och konstruera den kyrkliga uppborrden som ett fristående förfarande, som handhaves av församlingarna själva.

Till ledning för utredningen har chefen för justitiedepartementet den 7 juli 1950 överlämnat en promemoria angående det inom nämnda departement bedrivna arbetet med dissenterlagstiftningen. I denna promemoria, mot vars innehåll chefen för finansdepartementet icke haft något att erinra, har angivits att bearbetningen av dissenterlagskommitténs förslag resulterat i ett preliminärt lagförslag, som i bl. a. följande hänseenden avviker från kommitténs, nämligen däri att verkan av en anmälan om utträde ur svenska kyrkan skall inträda omedelbart och ej såsom enligt kommittéförslaget först efter viss tid, att det icke ansetts erforderligt att närmare reglera de religiösa samfundens organisation och rättsliga ställning, att den av kommittén föreslagna uppdelningen av de religiösa organisationerna i två typer med utgångspunkt från medlemmarnas ställning till svenska kyrkan (särskilda trossamfund och trossammanslutningar) icke bibehållits, i följd varav uttrycket trossamfund i departementsförslaget endast användes för att beteckna en sammanslutning för viss, närmare preciserad religiös verksamhet, samt att departementsförslaget i motsats till kommittéförslaget icke bygger på någon redovisning i kyrkoböckerna av de konfessionella förhållandena för personer, som ej tillhöra svenska kyrkan.

KAPITEL II

Sambandet mellan rätten till fritt utträde ur svenska kyrkan och rätten till lindring i skatt- skyldigheten för kyrkligt ändamål

Dissenterlagskommittén

Dissenterlagskommittén har i sitt betänkande erinrat om, *att* redan vid utformningen av 1860 års religionsfrihetslagstiftning erkänts att tillämpningen av religions- och samvetsfrihetens princip måste medföra en lindring i främmande trosbekännares skattskyldighet till svenska kyrkan, *att* den skattelindring, som för närvarande enligt 1908 års lag tillkommer dem, som tillhöra av staten erkända samfund av främmande trosbekännare, på sin tid till stor del motiverats av billighetssynpunkter, samt *att* 1925 års religionsfrihetssakkunniga, vilkas förslag dock icke framlagts för riksdagen, principiellt anslutit sig till den meningen, att lindring i kyrkliga utskylder borde beredas alla dem, som enligt de sakkunnigas förslag kunde komma att intaga en ställning utanför svenska kyrkan. Kommittén har vidare anfört, att den motivering, som legat till grund för nu gällande bestämmelser i ämnet, enligt dess mening icke kunde anses helt överensstämma med nutida uppfattning. Att den som utträtt ur svenska kyrkan och anslutit sig till annat trossamfund ej borde delta i täckandet av sådana utgifter, som uteslutande föranleddes av svenska kyrkans religiösa verksamhet och som sålunda uteslutande sammanhänge med tillhörigheten till svenska kyrkan, syntes kommittén vara en ofrånkomlig konsekvens av religionsfrihetens princip. Detta kunde alltså ingalunda betraktas som en av enbart billighetsskäl lämnad eftergift, låt vara att även billighetsskäl talade i samma riktning. Någon större meningsskiljaktighet syntes numera knappast råda på denna punkt. Kommittén kunde i detta avseende hänvisa till de över religionsfrihetssakkunnigas förslag avgivna remissyttrandena. Den kritik, som i flera av dessa yttranden riktats mot den av

de sakkunniga föreslagna utvidgningen av skattelindringen beträffande kyrkliga ändamål, hade sålunda närmast gällt skattelindringen för dem som ej anslutit sig till annat trossamfund. Kommittén funne på grund av det anförda icke erforderligt att närmare än som skett utveckla skälen för att skattelindring med avseende å avgifterna till svenska kyrkan borde medgivas dem som tillhörde annat trossamfund.

Mera tveksam tedde sig för kommittén frågan om skattelindring för dem som stode utanför svenska kyrkan utan att tillhöra annat trossamfund. Även den ståndpunkt, som sådana personer intoge, kunde bero på samvetsskäl. Det skulle emellertid kunna invändas, att en livsuppfattning, som toge sig dylika uttryck, icke med samma fog och i lika hög grad kunde förtjäna respekt som en av religiös övertygelse föranledd övergång från svenska kyrkan till annat trossamfund. Vidare kunde framhållas att religiös verksamhet sedan gammalt intagit en särställning i jämförelse med övrig verksamhet med allmännyttigt syfte. Enligt kommitténs mening vore, på sätt kommittén uttalat i sin motivering för en utsträckning av skattefriheten för religiösa sammanslutningar, den religiösa verksamhet, vilken såsom helhet betraktad kunde anses vara av kyrklig karaktär, i hög grad samhällsgagnande. Det skulle därför kunna göras gällande, att ett avståndstagande från eller likgiltighet för detta allmänna intresse icke borde föranleda skattelindring. Ytterligare kunde invändas, att den, som utträtt ur svenska kyrkan utan att ansluta sig till annat trossamfund, icke finge vidkännas några utgifter av det slag, som med skattskyldigheten till svenska kyrkan avsåges. En åt sådana personer medgiven skattelindring skulle alltså för dem innebära en förmån, vilken ej komme andra till del. Att detta kunde väcka betänkligheter vore förståeligt. Frågan måste emellertid ses i samband med spørsmålet om rätten till fritt utträde ur svenska kyrkan. Ansåges rätten till sådant utträde böra genomföras, vilket kommittén förordat, måste det enligt kommitténs uppfattning vara principiellt oriktigt att av de utträdde kräva bidrag till täckande av kostnaderna för kyrkans religiösa verksamhet. Ett utträde med bibehållande av samma ekonomiska förpliktelser gentemot kyrkan som före utträdet ålegat den utträdande kunde icke sägas vara fullt fritt. Att märka vore även, att den utträdde vid ett bibehållande av skattskyldigheten till svenska kyrkan komme i ett sämre läge än före utträdet, i det avseendet att han icke ägde möjlighet att delta i bestämmandet av de utgifter, till vilka han finge bidraga. Å andra sidan finnes det visst fog för den uppfattningen att även den, som utträtt ur svenska kyrkan utan att ansluta sig till annat trossamfund, hade något gagn av den kyrkliga verksamheten. Jämväl för en sådan person kunde det anses vara till fördel att leva i ett samhälle med religiöst ordnade förhållanden. Så kunde man i varje fall se saken ur allmän synpunkt. Det syntes emellertid icke kunna förnekas, att den religiösa verksamheten icke

hade samma betydelse för en sådan person som för den, vilken tillhörde svenska kyrkan eller ett annat trossamfund. Ett bibehållande av skattskyldigheten måste vidare anses innebära, att kyrkan i ifrågavarande avseende tillerkändes ett företräde framför andra trossamfund, något som ej syntes vara i överensstämmelse med nutida uppfattning.

Remissyttrandena

I ett flertal remissyttranden har dissenterlagskommitténs framställning i förevarande del underkastats kritisk granskning.

Kammarkollegiet vänder sig först mot kommitténs uppfattning att svenska kyrkan är ett trossamfund, av vilket medborgarna äro tvångsanslutna medlemmar. Kollegiet anser däremot obestriddigt, att alla medborgare måste vara medlemmar av en kyrklig kommun (församling) och att de därmed bli skattskyldiga till denna. Härefter fortsätter kollegiet:

Det tvång i religiöst hänseende, som möjligen skulle kunna sägas ligga i ett dylikt medlemskap med åtföljande skatteplikt till kommunen, förstärkes i så fall genom att medborgarna i gemen ha att med sin kronoskatt bidra i övrigt till det svenska kyrkoväsendets upprätthållande.

Det synes kollegiet icke kunna råda någon tvekan om att det för staten bör vara en angelägen uppgift att verka för det religiösa livets vidmakthållande och befrämjande i landet. Några befogade invändningar lära ej heller kunna framföras mot den ordning och det sätt, varpå staten själv eller genom sina kyrkliga kommuner utövar denna sin verksamhet. Att den svenske medborgaren måste lämna bidrag till verksamhetens bedrivande är därför självfallet och detta i likhet med vad fallet är i fråga om det svenska skolväsendet oberoende av om han mer eller mindre begagnar sig av de förmåner och rättigheter, som av staten och kommunerna erbjudas honom. Det synes i detta hänseende finnas lika litet anledning att medgiva skattefrihet för dem som säger sig vilja av religiösa skäl »utträda ur svenska kyrkan» som för den som på grund av samvetsbetänkligheter anser sig ej kunna underkasta sig militär utbildning eller på annat sätt lämna bidrag till försvarsväsendets upprätthållande. Eftergift i detta hänseende synes i varje fall ej kunna vara motiverad för andra medborgare än dem, som till följd av sitt medlemskap i särskilda trossamfund ha utgifter för detta och därför redan nu erhålla viss lindring i sin skattskyldighet till den kyrkliga kommunen.

Två ledamöter av kollegiet anföra i särskilt yttrande:

Onekligen kan det sägas, att det föreligger ett väsentligt tvång, när medborgaren nödgas att betala skatt till en samhällsinstitution, som han ogillar eller vars verksamhet han helst såge organiserad på ett annat sätt. Något *samvets-tvång* utövas dock icke härigenom. Tanken att skattskyldigheten till stat och kommun skulle innebära ett sådant tvång avvisades redan av den kristna religionens stiftare.

Den skattefrihet, som för närvarande finnes för främmande trosbekännare, kan teoretiskt försvaras på så sätt, att staten finner dessa samfunds religiösa verk-

samhet vara av sådan art att den bör underlättas och för detta ändamål till dem avstår viss beskattningsrätt. Om befrielse från skatt till den kyrkliga primärkommunen är den lämpligaste formen för sådant understöd, kan diskuteras. Väl så lämpligt synes numera, sedan fordran på alla medlemmars bekännelsetrohet eftergivits inom statskyrkan, vara att medel ansloges till samfunden av den allmänna kyrkoavgiften, med bibehållen full skattskyldighet till den kyrkliga kommunen för dissenters.

Om understöd till dissenterförsamlingar teoretiskt kan försvaras genom att deras verksamhet finnes nyttig ur statens synpunkt, har dissenterlagskommittén däremot icke lämnat någon godtagbar motivering för att vissa medborgare skulle kunna undandraga sig en del av sin skattskyldighet till den kyrkliga kommunen endast genom anmälan om utträde ur kyrkan. Sådan befrielse låter icke förena sig med kyrkans bibehållande såsom statsinstitution. En undersökning visar också att en motsvarande befrielse ej behövde inträda om statskyrkan upphörde och staten understödde kyrkorna genom anslag. De kyrkliga kommunerna måste då upphöra och deras borgerliga uppgifter övertagas av de borgerliga kommunerna. Såväl kommunal- som statsbeskattningen bleve lika för alla medborgare oberoende av deras religiösa inställning. Då bidragen till kyrkorna komme att utgå av statsmedel, bleve skyldigheten att delta i dessa bidrag densamma för alla medborgare.

Kommitténs förslag i nu ifrågavarande del avstyrkes bestämt.

Statskontoret anser, under åberopande av i stort sett samma synpunkter som kammarkollegiet, att skattelindring för dissenters i princip icke borde ifrågakomma. Ämbetsverket vill dock ej förorda, att inskränkning göres i de förmåner, som sedan tillkomsten av 1908 års lag åtnjutits av de främmande trossamfunden.

Verkschefen och två ledamöter äro av skiljaktig mening och ansluta sig till kommitténs uppfattning samt fästa uppmärksamheten på att utträdet ur svenska kyrkan medför förlust av rösträtt i den kyrkliga kommunen.

Länsstyrelsen i Stockholms län anser tveksamt, huruvida religionsfrihetens princip bör förlänas sådan räckvidd, att varje person, som frisäger sig från gemenskap med kyrkan, därmed också skall anses äga ett grundat anspråk på befrielse från eller lindring i de bördor, samhället pålägger sina medlemmar för religionsvården.

Länsstyrelsen i Malmöhus län ifrågasätter starkt det lämpliga i att meddela personer, som utträtt ur kyrkan utan att ansluta sig till annat samfund, skattebefrielse. Länsstyrelsen åberopar härvid de skäl, som anförts av kyrkofullmäktige i Malmö, vilka yttrat bl. a.:

Dissenterlagskommittén påpekar med all rätt, att det även för dessa personer, oavsett deras privata uppfattning i religiösa frågor, kan anses vara en fördel att få leva i ett samhälle med i religiöst avseende ordnade förhållanden. Att därvid kyrkan gives ett visst företräde framför andra trossamfund beror helt enkelt därpå, att hon är det samfund, som staten tar i sin tjänst, när den vill bereda religionsvård åt sina medlemmar. Det står dessutom de utträdde fritt dels att när som helst återinträda i kyrkan och dels att — även utan att inträda i kyrkan

— taga i anspråk alla de förmåner, som staten genom kyrkan erbjuder åt samtliga sina medborgare och detta utan att det kan bli tal om vare sig en särskild avgift härför eller om en retroaktiv avgift för de år, under vilka skattelindring åtnjuts.

När staten känner såsom sin uppgift att sörja för sina medlemmars religionsvård och härför begagnar svenska kyrkan såsom sitt organ synes det vara principiellt riktigt, att envar, som icke tillhör annat av staten erkänt trossamfund, lämnar ekonomiskt bidrag härtill, vare sig han vill taga denna vård i anspråk eller ej. Att här åberopa religionsfrihetsprincipen torde ej vara riktigt. Bortsett från det faktum, att de ur kyrkan utträdde ändå i form av statsskatt skulle komma att i någon mån bidraga till hennes verksamhet, eftersom de församlingar, vilka såsom en följd av den föreslagna skattelindringen drabbas av minskning i sina inkomster skulle få dessa ersatta av statsmedel, kan ju samma skäl för skattelindring åberopas exempelvis av dem, som på grund av samvetskval icke anse sig kunna deltaga i landets försvar. Det kan inte gärna tillåtas envar enskild medborgare att under hänvisning till religionsfrihetsprincipen efter eget gottfinnande undandraga sig viss del av den skatt, som genom statens egna åtgärder kommer att påvila medborgarna. Härtill kommer att det synes föga tilltalande att en person av rent ekonomiska skäl skulle kunna frestas till utträde ur den kyrka, som i detta sammanhang utgör statens organ för religionsvård.

Länsstyrelsen i Norrbottens län anför, att grunden för skattelindringen icke bör sökas i hänsyn till samvetsfrihetens princip utan måste hänföras till rena billighetsskäl. Länsstyrelsen avstyrker därför skattelindring för dem som lämna kyrkan utan att ingå i annat religionssamfund.

Domkapitlet i Uppsala anför:

Domkapitlet finner sig ej fullt övertygat av kommitténs argumentering för dess slutliga ställningstagande beträffande de utanför varje trossamfund stående. Man torde kunna hävda, att också de hava ett allmänt medborgerligt intresse av den svenska folkkyrkans existens och verksamhetsmöjlighet. Och vidare lär det få anses mindre tillbörligt, om utträde ur svenska kyrkan de facto skulle betingas av ekonomiska grunder, åsyftande en personlig utgiftsbesparing. Å andra sidan torde det ej kunna bestridas, att utkrävandet av oavkortad kyrkoskatt kan betecknas såsom visst tvång mot dem som av personliga *övertygelseskäl* utträda ur svenska kyrkan, utan att vilja ingå i något annat trossamfund. Med hänsyn till det senast sagda finner sig domkapitlet icke böra motsätta sig kommitténs förslag i förevarande avseende.

Även *domkapitlet i Skara och Strängnäs* ge uttryck åt tvekan beträffande det befogade i en skattelindring för dem, som utträda ur svenska kyrkan utan att ingå i annat trossamfund.

Domkapitlet i Lund ifrågasätter, om med hänsyn till omfattningen av prästerskapets borgerliga uppgifter skattelindring överhuvud är motiverad, men tillägger att möjligen en mindre skattelindring kan tänkas för personer tillhörande annat trossamfund.

Allmänna svenska prästföreningens centralstyrelse säger sig icke kunna förorda någon skattelindring för dem som utträtt ur svenska kyrkan utan att tillhöra annat trossamfund.

En motsatt mening hävdas av *juridiska fakulteten vid Uppsala universitet*, som anför:

Det vill synas, som om en konsekvent tillämpning av religionsfrihetens princip ovillkorligen måste medföra, att de, som utträtt ur svenska kyrkan, befrias från alla ekonomiska skyldigheter mot henne. Av praktisk-tekniska hänsyn betingade villkor kunna väl få fördröja tidpunkten för skattebefrielsens inträde, men att en sådan bör inträda, så snart detta låter sig utan praktisk-tekniska olägenheter genomföra, synes ovedersägligt. Om den utträdde inträder i ett annat samfund eller såsom konfessionslös ställer sig utanför varje trosförsamling, måste här vara irrelevant: religionsfrihet måste också innebära frikallelse från skyldighet att personligen underhålla ett samfund, som man icke tillhör.

Övriga remissinstanser såsom kammarrätten, överståthållarämbetet, länsstyrelsen i Örebro län och flertalet domkapitel ha lämnat förslaget utan erinran, men ett par av dem ha upptagit den av kommittén avvisade tanken på införande av en ersättningsskatt att erläggas av de ur kyrkan utträdde, som icke tillhöra annat trossamfund.

Utredningens yttrande

Vad först angår befogenheten av en skattelindring för dem, som utträda ur svenska kyrkan och ansluta sig till annat trossamfund, har dissenterlagskommittén ansett det vara en ofrånkomlig konsekvens av religionsfrihetens princip, att dessa icke skola deltaga i täckandet av sådana utgifter, som uteslutande föranledas av svenska kyrkans religiösa verksamhet och som sålunda uteslutande sammanhånga med tillhörigheten till svenska kyrkan. Riktigheten av denna uppfattning har lämnats obestridd i det stora flertalet av de remissyttranden, vari frågan uttryckligen berörts. Endast kammarkollegiet, statskontorets majoritet och en länsstyrelse ha mera bestämt hävdad en annan mening. Hållbarheten av de skäl, som anförts till stöd härför, synes emellertid utredningen tvivelaktig. Utan att kunna tillföra meningsutbytet i denna fråga några nya synpunkter, ansluter sig utredningen därför till kommitténs förslag i denna del.

Beträffande därefter spörsmålet om det berättigade i skattelindringens utsträckande till dem, som utträda ur svenska kyrkan utan att ansluta sig till annat trossamfund, är att märka att dissenterlagskommittén satt sitt förslag härom i samband med den föreslagna rätten till fritt utträde ur kyrkan och sålunda icke direkt grundat detsamma på en hänvisning till religionsfrihetens princip. Den tankegång, som att döma av kommitténs uttalanden i denna del varit vägledande för kommittén, synes utredningen följdriktig. Väl kan nämligen, såsom kommittén framhållit, utträdet ur svenska kyrkan jämväl i nu åsyftade fall bero på samvetsskäl, och när så är

förhållandet, får givetvis religionsfrihetsprincipen även här anses tala för skattelindring. Men det torde ock kunna förekomma, att utträdet ur kyrkan dikteras av oklara bevekelsegrunder och att det sålunda icke är ett inre uppriktighetskrav, som därvidlag är avgörande. En skattelindring för den, som under sådana omständigheter ställer sig utanför kyrkan, kan uppenbarligen icke grundas på religionsfrihetsprincipen. Då det ej låter sig bedömas, om principiella motiv ens i flertalet fall äro bestämmande för dem, som utträda ur kyrkan utan att ingå i annat trossamfund, synes det utredningen kunna ifrågasättas, om det är riktigt att, såsom dissenterlagskommitténs förslag innebär, anknyta skattelindringen till utträdet ur svenska kyrkan. Härtill kommer att man, såsom i flera av remissyttrandena påpekats, därigenom utsätter den mindre nogräknade för frestelsen att av ekonomiska skäl lämna kyrkan.

I det följande kommer utredningen att föreslå en sådan lösning av frågan om de utträddas skattskyldighet, som utan att vara behäftad med den svaghet som i sistnämnda hänseende vidlåder dissenterlagskommitténs förslag, väsentligen tillgodoser syftet med detta, samtidigt som den ur arbetsteknisk synpunkt är förenad med mindre olägenhet än det av kommittén förordade systemet. Med hänsyn härtill anser sig utredningen sakna anledning att, utöver vad i det föregående skett, ingå på föreliggande principiella spørsmål. Utredningen vill endast tillägga, att vad i utredningsdirektiven anförts därom, att dissenterlagskommitténs förslag i vissa avseenden icke innebure en fullt konsekvent reglering av de utträddas bidragsskyldighet för kyrkliga ändamål, synes utredningen vara av beskaffenhet att ej böra påverka ställningstagandet till nämnda spørsmål.

KAPITEL III

Storleken av en eventuell skattelindring

Nuvarande bestämmelser

Lagen den 16 oktober 1908 angående lindring i främmande trosbekännares skattskyldighet till svenska kyrkan samt hennes prästerskap och betjäning stadgar, i sin lydelse enligt lag den 31 december 1945 (nr 905), att vid debitering av i slutlig eller tillkommande skatt ingående avgifter till svenska kyrkan eller hennes prästerskap eller betjäning — vilka efter kyrkostämmas beslut eller eljest utdebiteras — skall iakttagas, att för den till kommunal inkomstskatt beskattningsbara inkomsten dylika avgifter skola med endast hälften av det belopp, som eljest bort utgå, påföras sådana främmande trosbekännare, som avses i lagen.

Dissenterlagskommittén

Enligt dissenterlagskommitténs förslag till skattelindring för alla dem som — sedan viss tid före taxeringen — icke tillhört svenska kyrkan, skulle denna skattelindring utgå efter samma grunder, som i 1908 års lag stadgas, och sålunda gälla hälften av det belopp, som eljest borde påföras.

Vid sitt ställningstagande härutinnan erinrade dissenterlagskommittén om uttalanden av dissenterkatteskommittén år 1907 och av religionsfrihets-sakkunniga år 1927 dels angående vad prästerskapet hade att uträtta i det borgerliga samhällets eller den enskilde individens intresse av beskaffenhet att komma alla samhällsmedlemmar till godo, dels angående kyrkobetjäningens verksamhet, och dels i fråga om skattebidragen till andra kyrkliga ändamål än prästerskapets och kyrkobetjäningens avlöning, såsom

nybyggnad och underhåll av kyrka och prästgård, kulturella anordningar, anskaffning och underhåll av inventarier, kyrkas uppvärmning och belysning, beredande av lokaler för pastorsexpedition och kyrkoarkiv, diakoni, s. k. barnkrubbor och andra välgörenhetsinrättningar, underhåll och vård av begravningsplatser m. m.

Sedan tiden för dissenter-skattekommitténs och religionsfrihetssakkunnigas betänkanden finge, yttrade dissenterlagskommittén, prästerskapets borgerliga arbetsuppgifter obetingat anses ha ökat avsevärt. Att fastställa i vad mån dessa ökat även i jämförelse med de kyrkliga arbetsuppgifterna vore uppenbart förenat med svårigheter. Dissenterlagskommittén funne dock antagligt att en sådan ökning ägt rum. Beträffande skattebidragen till andra kyrkliga uppgifter finge det antagas, att en större skattelindring vore påkallad än i fråga om bidragen till prästerskapets avlöning. Många av dessa uppgifter komme dock i samma grad de utträdde som de inom kyrkan kvarvarande till godo och åtminstone till viss del måste flertalet anses vara av betydelse även för de utträdde. Strängt taget torde det principiellt sett endast vara nybyggnad och underhåll av kyrka, anskaffning och underhåll av inventarier till kyrka samt kyrkas uppvärmning och belysning, som ej vore av något direkt intresse för de utträdde. Ej heller beträffande dessa angelägenheter kunde det emellertid göras gällande, att de vore helt utan betydelse för de utträdde.

Dissenterlagskommittén sammanfattade sina synpunkter sålunda: Skattelindringen borde för dem som ej tillhöra svenska kyrkan bestämmas på sådant sätt, att den skatt, dessa hade att erlägga, kunde anses motsvara deras gagn av prästerskapets och kyrkobetjäningens verksamhet samt av kyrkans övriga inrättningar. Av praktiska skäl vore det, såsom religionsfrihetssakkunniga jämväl uttalat, därvid nödvändigt, att skattelindringen angäves i ett för samtliga kyrkliga avgifter gemensamt kvotal. Detta tal borde även, likaledes av praktiska skäl, vara jämnt avrundat, vilket medförde att kraven på exakthet vid skattelindringens bestämmande icke kunde ställas alltför högt. Med hänsyn till dessa förhållanden ansåg kommittén icke erforderligt att införskaffa material, som skulle kunna tjäna till ledning vid en mera noggrann avvägning av skattelindringens storlek. En sådan undersökning skulle för övrigt på grund av den rådande starka arbetsbelastningen för prästerskapet i anledning av övergången till det nya folkbokföringssystemet icke giva ett rättvisande resultat. Därjämte borde framhållas, att det icke torde vara möjligt att siffermässigt beräkna exakt till hur stor del kyrkans anordningar tagas i anspråk för borgerliga uppgifter eller eljest äro till gagn även för dem som ej tillhöra svenska kyrkan. Fastställandet av i vilken utsträckning detta är fallet måste till stor del bliva en ren bedömningsfråga.

På grund av vad sålunda anförts ansåg kommittén anledning saknas att ifrågasätta ändring av nuvarande bestämmelser rörande skattelindringens storlek.

Remissyttrandena

I åtskilliga av remissyttrandena ha erinringar framställts mot dissenterlagskommitténs förslag rörande skattelindringens storlek. Härvid har anmärkts, att en skattelindring av 50 % skulle innebära en undervärdering av det gagn, som den som utträtt ur svenska kyrkan även i fortsättningen har av prästerskapets, kyrkobetjäningens och de kyrkliga inrättningarnas verksamhet. Bl. a. har framhållits, att prästernas borgerliga bestyr efterhand ökat i omfattning, att kyrkorna i växande utsträckning tagas i anspråk för ändamål av annan än religiös natur, samt att begravningsväsendet under senare år undergått en sådan omdaning att allt större del av församlingarnas sammanlagda utgifter kommit att belöpa därå. I anslutning härtill har gjorts gällande, att den av dissenterlagskommittén föreslagna skattelindringen bör avsevärt minskas. I vissa av remissyttrandena ha mera preciserade förslag härutinnan framförts. Sålunda anser *länsstyrelsen i Norrbottens län* en nedsättning av skattelindringen till 30 % skälig, *domkapitlet i Lund* att lindringen bör gälla högst 20 % av skatteutgifterna för de ändamål församlingarna ha att ombesörja, *Allmänna svenska prästföreningens centralstyrelse* att skattelindringen skäligen icke bör bestämmas till mer än $\frac{1}{3}$ av de påförda avgiftsbeloppen och *Sveriges yngre prästers förbund* att, om en skattelindring av 50 % var rättvis år 1908, den nu bör reduceras till högst 20 %.

De genom den kyrkliga uttaxeringen erhållna medlens fördelning å olika ändamål

Enligt direktiven för dissenterskatteutredningen borde — så långt detta låte sig göras — undersökning ske huru de medel, som erhållas genom den kyrkliga uttaxeringen, fördelas å uppgifter av rent religiös natur respektive å uppgifter av annan art, varvid till uppgifter av det senare slaget borde hänföras bl. a. handhavandet av frågor, som röra församlingarnas begravningsplatser.

För angivna ändamål har dissenterskatteutredningen införskaffat uppgifter beträffande kyrkokassornas utgifter och inkomster enligt *räkenskaperna* för år 1949 i dels 47 landsförsamlingar och dels församlingar i 14 städer. Beträffande pastoratsutgifterna i samma församlingar har under-

sökningen kunnat grundas på pastoratens *utgifts- och inkomststater* för år 1949.

De *landsförsamlingar*, som undersökts, fördela sig med avseende å be- lägenhet, folkmängd och yrkeskaraktär på sätt följande tablå utvisar.¹

L ä n	F o l k m ä n g d				Yrkeskaraktär				S : a
	under 1 500	1 500 —3 000	3 000 —5 000	över 5 000	A	B	C	D	
Stockholms	6	4	2	1	3	1	6	3	13
Östergötlands . .	5	2	2	2	3	2	3	3	11
Kronobergs	5	4	3	—	3	4	2	3	12
Jämtlands	2	5	4	—	3	4	4	—	11
Summa	18	15	11	3	12	11	15	9	47

De *stadsförsamlingar*, vilka omfattats av undersökningen, höra till följande städer: Stockholm, Göteborg, Malmö, Örebro, Linköping, Borlänge, Kristinehamn, Söderhamn, Sollefteå, Piteå, Laholm, Söderköping, Östhammar och Trosa.

Beträffande Stockholm och Göteborg har undersökningen begränsats till att omfatta fyra församlingar i vardera av dessa städer (Jakobs, Oscars, Katarina och Brännkyrka församlingar i Stockholm samt Domkyrko, Haga, Masthuggets och Örgryte församlingar i Göteborg). Beträffande Örebro har undersökningen omfattat endast de två största församlingarna (Nikolai och Olaus Petri församlingar). Borlänge ingår i Stora Tuna församling. Då $\frac{2}{3}$ av denna församlings folkmängd tillhör staden, har församlingen räknats såsom en stadsförsamling. Till stadsförsamlingarna ha även räknats Varnums församling och Laholms landsförsamling. Dessa församlingar bilda kyrkliga samfälligheter tillsammans med Kristinehamns församling respektive Laholms stadsförsamling.

Kyrkokassornas utgifter

Ovannämnda uppgifter angående kyrkokassornas utgifter och inkomster enligt räkenskaperna för år 1949 ha erhållits genom skriftväxling med församlingarnas pastorsämbeten, vilka anmodats att med ledning av ett av

¹ Uppgifterna om yrkeskaraktär ha erhållits ur Årsbok för Sveriges kommuner 1950. Där i hänföres till grupperna A, B och C de kommuner, i vilka befolkningen inom yrkesgruppen jordbruk med binäringar omfattar minst 75 %, 50—75 % resp. mindre än 50 % av den sammanlagda befolkningen inom yrkesgrupperna jordbruk med binäringar, industri och hantverk, samfärdsel, handel, allmän förvaltningstjänst och fria yrken, allt under förutsättning att i kommunen ej finnas tätorter, vilkas sammanlagda befolkning uppgår till minst $\frac{2}{3}$ av kommunens hela folkmängd. Om det sistnämnda är fallet räknas kommunen till D-kommunerna. Till D-kommunerna höra samtliga köpingar.

utredningen utarbetat formulär angiva storleken av utgifterna för bl. a. följande ändamål: kyrka, kyrkotomt, begravningsplats, pastorsexpedition, löner och andra ersättningar till kyrkomusiker, kyrkovaktmästare och kyrkogårdspersonal, församlingsvård, diakoni och annan hjälpverksamhet, församlingshem samt administration. Genom exempel i formuläret har närmare angivits vilka slag av kostnader, som regelmässigt borde föras under nämnda utgiftsrubriker. Till utgifter för kyrka ha sålunda hänförts kostnader för räntor och amorteringar, underhåll av kyrkobyggnad, anskaffning och underhåll av inventarier, försäkringar, värme, lyse, renhållning och vatten, vin och oblater, blommor m. m. Till utgifter för begravningsplats ha hänförts kostnader för räntor och amorteringar, underhåll av byggnader — gravkapell, krematorium m. m. — driftskostnader för byggnader, underhåll av gravplatser, annat kyrkogårdsunderhåll, försäkringar och gravöppningar m. m. Till utgifter för pastorsexpedition ha räknats kostnader för hyra eller underhåll av expeditionslokal, anskaffning och underhåll av inventarier, försäkringar, församlingsböcker, blanketter och skrivmaterial, skrivhjälp, telefon, annonser, tidskrifter, värme, lyse, renhållning och vatten m. m. Till utgifter för församlingsvård ha förts bl. a. kostnader för söndagsskola, konfirmandskola (biblar och beklädnadsbidrag m. m.), särskilda andaktsstunder och församlingsaftnar. Till administrationskostnader ha räknats arvoden och traktamenten för kyrkofullmäktige och kyrkoråd samt med dessas verksamhet förenade kostnader för skrivmaterial, porton, telefon och trycksaker m. m. ävensom kostnader för kassa- och räkenskapsväsen.

Anslag, som församlingarna lämnat till föreningar av olika slag och till andra speciella ändamål, ha fått särskilt specificeras. Detsamma gäller utgifter av någon betydelse, som icke varit att hänföra till någon av de ovannämnda utgiftsrubrikerna.

Det bör nämnas att de uppgifter, som utredningen erhållit om fördelningen av församlingarnas kostnader mellan olika ändamål i enlighet med ovannämnda formulär, icke utan vidare godtagits utan granskats och bearbetats med ledning bl. a. av tillgängliga stater och revisionsberättelser, varjämte kompletterande upplysningar i många fall inhämtats.

I de fall då en församlings utgifter för något av de ovan nämnda ändamålen, t. ex. pastorsexpedition, bestritts icke av församlingens kyrkokassa utan med medel, som uttaxerats för pastoratet, ha dessa utgifter ändock räknats såsom kostnader för kyrkokassan. Å andra sidan ha kostnaderna för byggnad och underhåll av prästgård samt allmänna kyrkoavgiften, även om de ingått i kyrkokassornas utgifter, alltid förts till pastoratsutgifterna. Den längre fram lämnade redogörelsen beträffande pastoratsutgifterna gäller därför samtliga de kostnader för prästlöner, byggnad och underhåll av

prästgård, lönebställen och den allmänna kyrkoavgiften, vilka vanligen räknas såsom pastoratsutgifter.

Andra inkomster än skattemedel ha frånräknats bruttoutgifterna i de fall då det befunnits att de varit avsedda för bestämda ändamål. Således ha t. ex. avgifter för gravplatser, gravöppningar o. dyl. i allmänhet avräknats å kostnaderna för begravningsplats, kontanta gåvor till kyrkan avräknats å kostnaderna för kyrkan och hyresinkomst av församlingshem avräknats å kostnaderna för församlingshemmet.

Undersökningen har, såsom förut nämnts, grundats å räkenskaperna för ett bestämt år, vilket medfört att många församlingars utgifter särskilt för kyrka och begravningsplats visat sig vara betydligt högre än vad man normalt torde kunna räkna med. I åtskilliga församlingar har kyrkan blivit reparerad, kyrkorgeln ombyggd eller elektrifierad och begravningsplats utvidgad eller nyanlagd. I några fall ha kostnaderna för pastorsexpedition varit särskilt stora på grund av församlingsböckernas omskrivning. Å andra sidan ha otvivelaktigt i en del församlingar utgifterna för kyrka och begravningsplats det ifrågavarande året ställt sig lägre än normalt. Utredningen har ej ansett lämpligt eller genomförbart att företaga någon justering av de faktiska utgiftssiffrorna. De avvikelser från det normala, som förekommit i ena och andra riktningen, torde kunna antagas i stort sett utjämnade varandra.

I fråga om de redovisade utgifternas fördelning å de två i utredningsdirektiven angivna uppgiftsgrupperna har det först gällt att fastställa innebörden av begreppet »uppgifter av rent religiös natur». Ordalagen föra närmast tanken på kyrkans förkunnande, själavårdande och undervisande verksamhet. Att direktiven icke åsyfta en så snäv begränsning av nämnda begrepp i förevarande sammanhang synes emellertid framgå därav, att de uttryckligen angiva, att till uppgifter av annan än rent religiös natur bör hänföras bl. a. handhavandet av frågor som röra begravningsplatserna. Utredningen har häri funnit stöd för att vid bearbetningen av det införskaffade materialet till uppgifter av rent religiös natur räkna även uppgifter avseende den kyrkliga organisationen och förvaltningen. I enlighet härmed har utredningen ansett sig böra så långt möjligt uppdelat utgifterna å rent kyrkliga ändamål och å andra (i det följande benämnda borgerliga) ändamål.

Bland utgiftsändamålen kunna urskiljas tre olika grupper, nämligen en omfattande i huvudsak rent kyrkligt betonade ändamål, en omfattande i huvudsak borgerligt betonade ändamål och en omfattande ändamål av bägge dessa slag. Till den första av dessa grupper har utredningen räknat kyrkorna och församlingsvården, till den andra pastorsexpeditionerna, begravningsplatserna och diakoni eller annan hjälpverksamhet samt till den tredje församlingshem, föreningsväsende m. m. och administration.

Kyrkorna. Utgifterna för kyrkorna avse, förutom själva kyrkobyggnaden och vad därtill hör, avlöning till kyrkomusiker och kyrkovaktmästare.

Till kyrkobyggnaden knyter sig gudstjänsten såsom det centrala i församlingslivet och vid sidan därav brukas kyrkan huvudsakligen vid vigsel och jordfästning, medan sammankomster eller förrättningar av annan art äro relativt sällsynta. Även om på sina håll kyrkorna nyttjas som lokal för t. ex. konserter, som ej ha karaktär av musikgudstjänster, föredrag utan religiös tendens, skolavslutningar, nationella högtidligheter, välgörenhetstillställningar o. dyl., torde kyrkorna i allmänhet näppeligen begagnas för ändamål av nu angiven art i sådan omfattning att anledning föreligger att till någon del hänföra utgifterna för kyrkobyggnaden till borgerliga ändamål. Icke heller synes detta motiverat av den omständigheten att, såsom dissenterlagskommittén framhållit, en del kyrkor genom sin ålder äro att anse såsom sådana byggnadsminnesmärken, som påkalla omsorg av alla medborgare. Det torde kunna antagas, att dessa kyrkor, där de alltjämt äro i bruk, icke draga högre kostnader än andra, och att de icke heller, i de enstaka fall då de ha karaktären av ödekyrkor, vålla särskilda utgifter av nämnvärd betydelse.

Av de totala utgifterna å 1 195 810 kronor i de 47 landsförsamlingarna gälla 421 100 kronor kyrkorna. Av stadsförsamlingarnas utgifter å 6 598 000 kronor gälla 928 200 kronor kyrkorna.

Kyrkomusikernas avlöning lär vanligen innefatta ersättning även för deras tjänstgöring vid jordfästningar. Deras löner ha dock ansetts kunna föras till kostnaderna för den rent kyrkliga verksamheten.¹ I landsförsamlingarna uppgå dessa löner till 94 800 kronor eller i medeltal 2 000 kronor för varje församling. Därtill komma kostnader för kyrkokörer med 6 400 kronor. I städerna — med undantag för de två minsta — äro kyrkomusikernas löner betydligt högre. Stadsförsamlingarnas kostnader för dessa löner och för kyrkokörer uppgå till 508 200 kronor, varav cirka 125 000 kronor avse kyrkokörerna — huvudsakligen i församlingarna i Stockholm, Göteborg och Malmö.

Kyrkovaktmästarnas arbete är i landsförsamlingarna, enligt vad undersökningen givit vid handen, nästan som regel delat mellan kyrkan och kyrkogården. Med hänsyn härtill har utredningen låtit pastorsämbetena i varje särskilt fall beräkna huru stor del av kyrkovaktmästarlönen som kan anses motsvara arbetsuppgifterna i kyrkan resp. på kyrkogården. Beröende på de lokala förhållandena och den omfattning i vilken annan ar-

¹ Om och i vad mån den nyligen ikraftträdde nyorganisationen av kyrkomusikerväsendet kan föranleda en annan bedömning, har utredningen ansett sig sakna anledning att närmare undersöka.

betskraft anlåtats för kyrkogårdarnas skötsel ha dessa beräkningar visat mycket stora variationer i ifrågavarande arbetsfördelning. Beräkningarna synas vara i rätt hög grad approximativa, bl. a. på grund av svårigheten att åstadkomma en noggrannare fördelning, enär kyrkogårdsarbetet väsentligen utföres under sommarhalvåret. Den på arbetet för kyrkan belöpande avlöningen har i en del fall angivits till endast c:a 25 %. I flertalet fall har den upptagits till mellan 30 och 70 %. I endast 8 av de 47 landsförsamlingarna har kyrkovaktmästarens arbete varit förlagt helt till kyrkan.

I landsförsamlingarna uppgå ersättningarna för det arbete, som hänförs till kyrkotjänsten, till 84 550 kronor, i städerna till 352 230 kronor.

Församlingsvård. Till församlingsvården har i främsta rummet räknats sådan utpräglad religiös verksamhet som söndagsskola och konfirmationsundervisning. Till kostnaderna för den senare ha hänförs även beklädnadsbidrag till fattiga konfirmander. De belopp, som för landsförsamlingarnas del förts under ifrågavarande rubrik, få anses vara tämligen låga och torde icke tarva någon ytterligare redogörelse. För dessa församlingar uppgå kostnaderna till sammanlagt 21 100 kronor eller genomsnittligt c:a 450 kronor för varje församling. I de större städernas församlingar äro utgifterna under denna rubrik relativt stora och avse i viss omfattning även kostnader för bl. a. ungdomsverksamhet av allmänt ideell karaktär, utgivandet av församlingsblad och bidrag till kyrkobrodrakårer. Sålunda ha kostnaderna för församlingsvården upptagits till 50 675 kronor för de fyra Stockholmsförsamlingarna, 14 374 kronor för de fyra Göteborgsförsamlingarna, 19 439 kronor för församlingarna i Malmö, 16 783 kronor för de två församlingarna i Örebro, 5 881 kronor för församlingarna i Linköping och 7 573 kronor för Stora Tuna församling. För församlingarna i övriga åtta städer uppgå kostnaderna sammanlagt till 9 710 kronor.

Kyrkogårdar och andra begravningsplatser. Kostnaderna härför samt för kyrkogårdspersonal (jämväl kyrkovaktmästare till den del deras arbete är förlagt till detta område) äro i allmänhet stora i såväl lands- som stadsförsamlingarna. I 15 av de 47 landsförsamlingarna — företrädesvis de mindre — samt i de två minsta städerna understiga dock kostnaderna 3 000 kronor. Sammanlagda kostnaderna utgöra för landsförsamlingarna 349 600 kronor och för stadsförsamlingarna 2 307 300 kronor.

I nyssnämnda belopp för kyrkogårdarna äro inräknade utgifter för kyrkotomterna, även då dessa icke gränsa till eller utgöra en del av en kyrkogård. För stadsförsamlingarnas vidkommande har detta ansetts berättigat med hänsyn till att kyrkans närmaste omgivning i städerna vanligen betraktas såsom en park, vars vård är av allmänt kommunalt intresse. Där emot kan det måhända ifrågasättas, om ett dylikt betraktelsesätt är be-

fogat även beträffande landsförsamlingarna. Endast för några få landsförsamlingar ha emellertid uppgivits kostnader av ifrågakarande slag och beloppen ha varit obetydliga.

Det må anmärkas att kyrkogårdsväsendet i Stockholm är den borgerliga kommunens angelägenhet. Dock ha två församlingar, Brännkyrka och Bromma, egna kyrkogårdar. I Brännkyrka församling, som omfattats av den gjorda undersökningen, uppgingo de för kyrkogården anvisade skatte-medlen till 75 000 kronor under år 1949. Utom denna kostnad ingår i ovan-nämnda 2 307 300 kronor endast ett belopp av 18 263 kronor för Stock-holmsförsamlingarna, avseende vård och underhåll av kyrkotomter.

Pastorsexpeditionerna. Dessas användning såsom ämbetslokal för präst-erna under deras arbete med mångahanda uppgifter till det borgerliga sam-hällets gagn torde i så övervägande grad motivera kostnaderna för dem att deras användning för vad som har med prästerskapets religiösa upp-gifter att göra i jämförelse därmed blir av helt underordnad betydelse. Till de borgerliga arbetsuppgifterna höra främst folkbokföringen och medverkan vid mantalsskrivningen. Därjämte förekommer bl. a. lämnandet av upp-gifter till röstlängd och till militär myndighet angående inskrivningsskyl-diga, statistiska uppgifter till statistiska centralbyrån, uppgifter om döds-fall till pensionsstyrelsen, domstolar, systembolag och provinsialläkare, uppgifter om skolpliktiga barn samt blinda och dövstumma barn till skol-styrelse. Intyg och upplysningar till enskilda och myndigheter få därutöver lämnas i betydande omfattning. Expeditionslokalen lär också i många fall användas för den kyrkliga administrationen. De religiösa uppgifterna kunna knappast sägas motivera några särskilda utgifter för pastorsexpeditionerna, ehuru väl självvårdande samtala givetvis ofta äga rum på desamma.

Kostnaderna för expeditonslokalen betyda, särskilt i landsförsamling-arna, ganska litet. Endast i några få av de 47 landsförsamlingarna har hyra betalats. Vanligen är pastorsexpeditionen inrymd i prästgården och någon hyra beräknas då icke. Däremot utgår vanligen ersättning för städning, lyse och bränsle. För flertalet stadsförsamlingar har däremot verklig eller beräknad hyra inräknats i kostnaderna för pastorsexpedition.

I landsförsamlingarna uppgå kostnaderna för pastorsexpedition till 120 600 kronor, i stadsförsamlingarna till 1 117 800 kronor. För landsför-samlingarna skulle kostnaderna ökas med drygt 20 000 kronor därest en hyra å 500 kronor beräknades för varje pastorsexpedition, som är hyresfritt inrymd i prästgården. Beloppet 500 kronor motsvarar en sjättedel av den till 3 000 kronor beräknade genomsnittliga årskostnaden för prästgårds-byggnaderna. Med hänsyn till den fördelning av prästgårdskostnaderna, med vilken utredningen i det följande räknar, skulle emellertid en beräknad total hyressumma å 20 000 kronor för pastorsexpeditionerna endast med

halva beloppet eller 10.000 kronor öka utgifterna för borgerliga ändamål och minska utgifterna för rent kyrkliga ändamål.

Diakoni och annan hjälpverksamhet. Kostnaderna härför ha för landsförsamlingarna redovisats med sammanlagt endast 15 400 kronor, vilket belopp huvudsakligen avser lön till församlingssystrar i tre olika landsförsamlingar. För stadsförsamlingarna ha utgifterna för samma ändamål upptagits till 212 000 kronor. Även i stadsförsamlingarna är det huvudsakligen fråga om lön till församlingssystrar och andra utgifter för deras verksamhet. Huvudparten av beloppet eller 165 400 kronor faller på församlingarna i Stockholm, Göteborg och Malmö.

Församlingshem. Sådana finnas i allmänhet ej i landsförsamlingarna. Endast sju av de av undersökningen berörda landsförsamlingarna ha sådana lokaler till sitt förfogande. Ytterligare ha två församlingar fonderat mindre belopp för uppförande av församlingshem. I städerna är förekomsten av sådana samlingslokaler mera vanlig. De ändamål, för vilka de användas, äro mångahanda. Församlingsaftnar, föredrag, syföreningsmöten, scoutverksamhet och andra sammankomster för ungdom, filmförevisningar, sammanträden med kyrkofullmäktige och kyrkoråd äro endast exempel. Söndagsskolan och konfirmationsundervisningen kunna vara förlagda till församlingshemmet. I Örebro hålles regelbundet gudstjänst i församlingshemmen. Därjämte förekommer det att församlingshemmen användas för pastorsexpedition och för bostadsändamål.

Under angivna förhållanden är det naturligtvis mycket svårt att avgöra i vad mån kostnaderna för församlingshemmen belöpa å deras användning för rent kyrkliga ändamål. Även mycket noggranna undersökningar torde ej kunna ge annat än en ungefärlig uppfattning härom. Utredningen har därför låtit sig nöja med att på grundval av de summariska uppgifter, som pastorsämbetena lämnat, göra en skäligen kostnadsfördelning. Enligt denna har av landsförsamlingarnas kostnader å sammanlagt 22 600 kronor den allra största delen eller 18 474 kronor ansetts såsom utgift för rent kyrkliga ändamål och endast 4 126 kronor såsom utgift för borgerliga ändamål. Av stadsförsamlingarnas kostnader, som uppgå till 499 600 kronor, ha däremot endast c:a 60 % eller 302 800 kronor räknats såsom utgift för rent kyrkliga ändamål och c:a 40 % eller 196 800 kronor hänförts till borgerliga ändamål.

Föreningsväsende m. m. Anslag till föreningar och andra speciella ändamål lämnas av nästan samtliga församlingar. I allmänhet äro dessa anslag små och fördelas på en mångfald olika ändamål. Anslag till blindföreningar, dövstumshem, »de gamlas dag», bibliotek, folkhögskolor, ung-

domsskolor, nykterhetsföreningar, hembygdsföreningar och eldbegängelseföreningar torde icke kunna hänföras till utgifter för rent kyrkliga ändamål. Så synes däremot vara fallet beträffande anslag till sådan verksamhet bland barn och ungdom, som bedrivs vid stifts- och ungdomsgårdar och genom kristliga och kyrkliga ungdomsförbund och väl även inom den kyrkliga scoutrörelsen. Här torde den religiösa inriktningen av verksamheten — utan underskattning av dennas sociala värde — få tillmätas avgörande betydelse. Liknande synpunkter torde böra läggas på anslagen till s. k. sjömansvård och soldathem. Till utgifter för rent kyrklig verksamhet har vidare ansetts böra räknas bidrag till kapell- och kyrkobyggnader i annan församling, pastorsdiakoner, kyrkosångsförbund, kyrkobródrakärer, kyrkliga möten, kontraktsråd, stiftsråd, prästmöteskostnader, Svenska kyrkans sjömansvårdsstyrelse och diakonistyrelse, Sällskapet för främjande av kyrklig själavård, Stiftelsen lekmannatjänst, Sveriges kristliga krigsmannaförbund och Svenska missionssällskapet.

Av Stockholmsförsamlingarna beviljas anslag till betydande belopp för daghem, barnhjälp, eftermiddagshem, skollovskolonier, skolresor, skolorkestrar, skyddsföreningar, Stockholms stadsmission, Stockholms kyrkliga socialråd och Röda korset. Dylika anslag få givetvis räknas till utgifter för borgerliga ändamål.

Den ovan gjorda uppräknningen är visserligen icke uttömmande men torde visa efter vilka linjer utredningen ansett fördelningen av ifrågakvarande utgifter böra ske. För landsförsamlingarnas del ha på så sätt anslag å 10 040 kronor räknats såsom utgifter för rent kyrkliga ändamål och anslag å 14 020 kronor såsom utgifter för borgerliga ändamål. För Stockholmsförsamlingarna uppgå motsvarande utgifter till 6 875 kronor resp. 279 130 kronor. För övriga stadsförsamlingar äro utgifterna 6 760 kronor resp. 9 370 kronor.

Administrationskostnader. Dessa ha synts utredningen skäligen böra fördelas lika mellan den rent kyrkliga verksamheten och övrig verksamhet. I landsförsamlingarna uppgå dessa kostnader till 35 600 kronor, i städerna till 246 100 kronor. Av sistnämnda belopp belöper på Stockholmsförsamlingarna 64 270 kronor, på Göteborgsförsamlingarna 34 960 kronor och på Malmöförsamlingarna 105 200 kronor. Övriga stadsförsamlingars administrationskostnader uppgå alltså till 41 670 kronor.

De ovan redovisade kostnaderna utgöra för landsförsamlingarna tillhoppa 1 195 810 kronor. I följande uppställningar, som visa de rent kyrkliga resp. borgerliga ändamålets andel i dessa kostnader, ha församlingarna ordnats dels länsvis och dels efter sin yrkeskaraktär.

Församlingar i	Kyrkliga ändamål	%	Borgerliga ändamål	%
Stockholms län	143 591	54,8	118 232	45,2
Östergötlands län	204 120	54,1	173 293	45,9
Kronobergs län	154 775	61,9	95 089	38,1
Jämtlands län	171 778	56,0	134 932	44,0
Summa	674 264	56,4	521 546	43,6

Församlingarnas yrkeskaraktär och antal	Kyrkliga ändamål	%	Borgerliga ändamål	%
A 12 st.	95 503	63,6	54 673	36,4
B 11 st.	157 983	62,2	96 186	37,8
C 15 st.	215 055	61,3	135 502	38,7
D 9 st.	205 723	46,7	235 185	53,3
Summa	674 264	56,4	521 546	43,6

I 4 av de 47 församlingarna utgör de rent kyrkliga ändamålens andel 30—40 %, i 5 församlingar 40,1—50 %, i 13 församlingar 50,1—60 %, i 13 församlingar 60,1—70 % och i 12 församlingar mer än 70 %.

De för stadsförsamlingarna ovan redovisade kostnaderna utgöra tillhopa 6 598 000 kronor. Därav belöper å de rent kyrkliga ändamålen 35,7 % och å de borgerliga ändamålen 64,3 %. I följande uppställning redovisas kostnadernas fördelning för varje stad. Det må härvid ånyo framhållas, att uppgifterna beträffande Stockholm, Göteborg och Örebro gälla endast vissa församlingar i dessa städer.

	Kyrkliga ändamål	%	Borgerliga ändamål	%
Stockholm	794 500	46,9	899 130	53,1
Göteborg	318 906	30,6	724 194	69,4
Malmö	571 114	30,4	1 307 076	69,6
Örebro	199 796	36,6	346 553	63,4
Linköping	108 043	25,4	317 014	74,6
Borlänge	125 300	32,2	264 297	67,8
Kristinehamn	50 470	21,6	183 317	78,4
Söderhamn	64 351	53,4	56 269	46,6
Sollefteå	13 213	21,1	49 502	78,9
Piteå	21 960	34,6	41 582	65,4
Laholm	20 117	48,2	21 597	51,8
Söderköping	47 580	63,8	27 010	36,2
Östhammar	8 968	76,4	2 773	23,6
Trosa	8 232	61,6	5 136	38,4
Summa	2 352 550	35,7	4 245 450	64,3

Med hänsyn till att kyrkogårdsväsendet i Stockholm är den borgerliga kommunens angelägenhet, är det naturligt att de rent kyrkliga ändamålen procentuella andel i utgifterna är betydligt större för Stockholmsförsamlingarna än för församlingarna i övriga större städer. Därest med hänsyn härtill Stockholm ej medtages vid medeltalsberäkningen, uppgå utgifterna för de rent kyrkliga ändamålen genomsnittligt för övriga städer till 31,7 %.

För de städer, utom Stockholm, som ha fler än 15 000 invånare (Göteborg, Malmö, Örebro, Linköping, Borlänge och Kristinehamn), utgöra utgifterna för rent kyrkliga ändamål genomsnittligt 30,4 %, för städerna med mindre än 15 000 invånare är motsvarande tal 47,5 %.

Pastoratsutgifterna

Medan kyrkokassornas utgifter med ledning av räkenskaperna kunna fördelas på ändamål, som huvudsakligen äro av antingen rent kyrklig eller borgerlig natur, kan en fördelning av pastoratsutgifterna icke ske på samma sätt.

Dissenterlagskommittén har i sitt betänkande (s. 298 o. f.) redogjort för avlöningssystemet för prästerna. Såsom därav framgår ha pastoraten att för avlöningskostnaderna i första hand använda avkastningen av sina prästlöneställen och andra lokala avlöningstillgångar. I andra hand täckas kostnaderna med uttaxerade medel och därutöver lämnas i viss utsträckning tillskott från kyrkofonden av de medel, som erhållas genom allmänna kyrkoavgiften. Utom för prästlöner förekommer uttaxering å pastoraten för dels prästlöneställena, dels den prästerskapet tillkommande förmånen av fri bostad genom upplåtande av prästgård eller utgivande av däremot svarande hyresersättning och dels den allmänna kyrkoavgiften, vilken har till uppgift att åstadkomma en skatteutjämning mellan pastoraten i fråga om prästlönkostnaderna.

Alla de nämnda utgiftsändamålen hänföra sig till prästerskapets avlöningsförhållanden. En uppdelning av de pastoratsutgifter, som bestridas med uttaxerade medel, på rent kyrkliga ändamål och ändamål av annan art synes därför böra grundas på ett bedömande av huru prästerna genomsnittligt dela sin arbetstid mellan uppgifter av religiös natur och uppgifter av annan art.

När utredningen gått att söka bilda sig en uppfattning om fördelningen av *prästernas arbete*, har det tyvärr icke funnits något tidigare hopbragt uppgiftsmaterial att stödja sig på. En mera ingående belysning av denna fråga torde heller icke kunna erhållas med mindre de prästerliga befattningshavarna i ett icke alltför litet antal pastorat av olika belägenhet och struktur finge sig ålagt att under loppet av ett år eller åtminstone under

någon månad varje årstid föra statistik rörande arbetstidens användning för olika arbetsuppgifter. Den för utredningsuppdragets slutförande i direktiven angivna tiden har emellertid icke medgivit utförandet av en undersökning efter sådana linjer. Det kan i detta sammanhang förtjäna nämnas, att, enligt vad utredningen underhand erfarit, de med stöd av Kungl. Maj:ts bemyndigande den 3 mars detta år tillkallade s. k. pastoratsindelningssakkunniga för klarläggande av prästerskapets totala arbetsbörda och dennas fördelning på arbetsuppgifter av olika slag föranstaltat om en dylik undersökning avseende en månad innevarande höst och någon månad under första halvåret 1951.

För egen del har utredningen nödgats begränsa sig till att genom konferenser med prästmän i sex Stockholmsförsamlingar, två andra stadsförsamlingar och sex landsförsamlingar söka skaffa sig en föreställning om den av dem använda arbetstidens fördelning på rent kyrkliga och andra uppgifter. Till de rent kyrkliga uppgifterna har härvid ansetts böra hänföras gudstjänst och söndagsskola samt förberedelser härtill, kasualtal, konfirmation, själavård i grupp (bibelstudier, syföreningar o. d.), besök och samtal i själavårdande syfte samt kyrklig förvaltning. Till gruppen övriga uppgifter skulle sålunda väsentligen hänföras folkbokförings- och annat expeditjonsarbete, medling i äktenskap, samtal utan religiös innebörd, social ungdomsvård och borgerlig kommunal förvaltning. De från denna principiella utgångspunkt av vederbörande prästmän gjorda uppskattningarna ha icke givit något entydigt utslag. Såväl i fråga om den totalt använda arbetstiden som i fråga om dennas fördelning å de olika uppgiftsgrupperna ha de i större eller mindre mån skilt sig från varandra. Vad särskilt den sist nämnda frågan beträffar, synes i Stockholmsförsamlingarna kyrkoherdarnas arbetstid i det stora hela ungefär lika fördela sig på rent kyrkliga och andra uppgifter, medan förstnämnda uppgifter synas taga huvudparten av de övriga prästmännens tid i anspråk. Med bortseende från Stockholmsförsamlingarna ha i ungefär halva antalet fall de rent kyrkliga uppgifterna och i lika många fall de övriga uppgifterna beräknats taga 50 % eller mer av arbetstiden i anspråk. De skiljaktigheter, som uppskattningarna i ena som andra avseendet företett, sammanhänga givetvis både med olikheter i de lokala förhållandena och med den olika läggningen hos vederbörande prästmän. I någon mån kunna resultaten även ha rönt påverkan av svårigheten att draga en bestämd gräns mellan de rent kyrkliga och de övriga uppgifterna, då de olika uppgifterna stundom så att säga flyta i varandra. Som nämnts är det blott ett relativt fåtal prästmän, med vilka utredningen varit i tillfälle att samråda i ärendet. Härutöver har utredningen emellertid beretts tillfälle att taga del av en av vederbörande prästman privat förd statistik över arbetstidsstudier inom två pastorat, tillhörande ärkestiftet. Den inom det ena av dessa pastorat förda statistiken avser tiden september

1947—juni 1948, medan den inom det andra pastoratet förda statistiken omfattar ettvarvt av åren 1947, 1948 och 1949. Det studium, som utredningen ägnat det sålunda tillhandahållna siffermaterialet, har synts utredningen tyda på att i dessa pastorat något mer än hälften av arbetstiden ägnats åt de rent kyrkliga uppgifterna.

Utredningen håller för sannolikt, att även en mera brett lagd undersökning, än den utredningen varit i tillfälle att verkställa, skulle ha företett talrika växlingar i resultaten.

Av vad som framkommit har utredningen för sin del bibragts den uppfattningen, att det är befogat att i förevarande sammanhang räkna med att prästmännens arbetstid genomsnittligt fördelar sig lika å rent kyrkliga och andra uppgifter.

Beträffande *pastoratsutgifternas storlek* har utredningen med hänsyn härtill ej funnit erforderligt att göra en så ingående undersökning som den, som verkställts beträffande kyrkokassorna. Pastoratens utgifts- och inkomststater upptaga kostnader för prästernas avlöning, löneboställen, prästgårdar och allmänna kyrkoavgiften ävensom beräknad avkastning av löneboställen och prästlönefonder. Kompletterande uppgifter i dessa avseenden ha endast i enstaka fall behövt inhämtas. En viss kontroll av staterna har företagits genom jämförelser med kyrkofondens avräkningslängder med pastoraten. Däri angives storleken av prästlönekostnaderna (enligt 7 § lagen om kyrkofond), allmänna kyrkoavgiftens storlek samt vanligen även normalavkastningen av löneboställen och avkastningen av andra prästlönetillgångar (beräknad enligt nyssnämnda lagrum). Likaså angivas däri eventuella tillskott från kyrkofonden.

Med ledning av sålunda tillgängliga uppgifter ha de utgifter för pastoratsändamål, som under år 1949 bestritts med skattemedel, beräknats till 690 720 kronor för de ifrågavarande landsförsamlingarna och till 3 279 830 kronor för ifrågavarande stadsförsamlingar.¹

Nämnda belopp fördelas på följande sätt:

	Lands- församlingar	Stads- församlingar
Prästernas avlöning	226 130	927 290
Löneboställen	99 395	65 250
Prästgårdar	161 195	69 070
Allmänna kyrkoavgiften	204 000	2 218 220
Summa skattemedel	690 720	3 279 830

¹I de fall då en församling tillsammans med en eller flera andra församlingar utgör ett pastorat, har församlingens andel i pastoratsutgifterna beräknats i proportion till antalet skattekrönor i församlingen och pastoratet.

Utgiftsposten för prästernas avlöning har erhållits sålunda att de faktiska lönerna i förekommande fall minskats med beräknad avkastning av lönebeställningen och andra lokala avlöningstillgångar och med tillskotten från kyrkofonden.

Det resultat, vartill utredningen kommit i fråga om fördelningen av prästernas arbete mellan rent kyrkliga och andra uppgifter, föranleder till att ovannämnda till 690 720 kronor för landsförsamlingarna och 3 279 830 kronor för stadsförsamlingarna beräknade utgiftssummor böra anses falla till hälften å rent kyrkliga och till hälften å borgerliga ändamål.

Sammanfattning beträffande kyrkokassornas och pastoratens utgifter

Med iakttagande av vad i det föregående anförts skulle landsförsamlingarnas totala med skattemedel bestridda kostnader för rent kyrkliga ändamål uppgå till 1 019 624 kronor och för borgerliga ändamål till 866 906 kronor. För stadsförsamlingarnas del skulle motsvarande kostnader belöpa sig till 3 992 465 kronor resp. 5 885 365 kronor.

I följande uppställningar redovisas kostnadernas fördelning dels beträffande landsförsamlingarna länsvis och dels beträffande städerna, varvid här liksom i det föregående siffrorna för Stockholm, Göteborg och Örebro avse endast vissa av församlingarna i dessa städer.

Församlingar i	Kyrkliga ändamål	%	Borgerliga ändamål	%
Stockholms län	253 512	52,6	228 153	47,4
Östergötlands län	314 382	52,6	283 555	47,4
Kronobergs län	214 867	58,1	155 181	41,9
Jämtlands län	236 863	54,2	200 017	45,8
Summa	1 019 624	54,0	866 906	46,0

I en av landsförsamlingarna utgör de rent kyrkliga ändamålens procentuella andel i de sammanlagda kostnaderna mindre än 40 %, i 8 församlingar 40—50 %, i 22 församlingar 50,1—60 %, i 13 församlingar 60,1—70 % och i 3 församlingar mer än 70 %.

	Kyrkliga ändamål	%	Borgerliga ändamål	%
Stockholm	1 351 752	48,1	1 456 382	51,9
Göteborg	540 240	36,4	945 528	63,6
Malmö	1 017 851	36,7	1 753 812	63,3
Örebro	316 201	40,6	462 958	59,4
Linköping	213 411	33,6	422 382	66,4
Borlänge	191 701	36,7	330 698	63,3
Kristinehamn	87 218	28,4	220 065	71,6
Söderhamn	92 512	52,3	84 431	47,7
Sollefteå	18 794	25,4	55 083	74,6
Piteå	36 273	39,4	55 895	60,6
Laholm	34 520	48,9	36 000	51,1
Söderköping	58 010	60,8	37 440	39,2
Östhammar	16 668	61,4	10 473	38,6
Trosa	17 314	54,9	14 218	45,1
Summa	3 992 465	40,4	5 885 365	59,6

Därest, av skäl som anförts å sid. 29, Stockholm uteslutes vid medeltalsberäkningen för städerna, utgöra kostnaderna för de rent kyrkliga ändamålen genomsnittligt för övriga städer 37,4 %.¹

För de städer, utom Stockholm, som ha mer än 15 000 invånare, utgöra kostnaderna för rent kyrkliga ändamål genomsnittligt 36,4 %, för städerna med mindre än 15 000 invånare 48,3 %.

Utredningens yttrande

Syftet med den av utredningen verkställda undersökningen har varit att till ledning för bestämmandet av storleken av en eventuell skattelindring söka utröna huru stor del av församlingarnas totala med skattemedel bestridda kostnader, som kan antagas i allmänhet belöpa å rent kyrkliga ändamål.

Innan utredningen övergår till ett bedömande av resultatet av denna undersökning bör framhållas, att inom utredningen den meningen framförts, att kostnaderna för prästernas avlöning ej borde, såsom i det föregående skett, lika fördelas å rent kyrkliga och borgerliga ändamål. Avkastningen av de prästerliga avlöningstillgångarna borde nämligen med hänsyn till de omständigheter under vilka tillgångarna tillkommit helt hän-

¹ De kostnader för kyrkogårdsväsendet i Stockholm, som år 1949 bestredos av den borgerliga kommunen, uppgingo till nära 2,1 miljon kronor. Om dessa kostnader i stället åvilat den kyrkliga kommunen, skulle den senares utgifter för borgerliga ändamål kunna beräknas ha närmast sig 60 % av de totala utgifterna.

föras till den rent kyrkliga verksamheten och därför avräknas endast från utgifterna för denna verksamhet.

Utredningen har icke ansett sig ha anledning att närmare ingå på denna principiella fråga, då gjorda beräkningar visat att det för de församlingar, som undersökningen gällt, rör sig om en minskning av de rent kyrkliga ändamålens andel i de av skattemedel bestridda utgifterna med endast 1,5 % för landsförsamlingarna och endast 0,2 % för stadsförsamlingarna.

Beträffande resultatet av den företagna undersökningen framgår av det föregående, att detta ställer sig mycket olika för lands- och stadsförsamlingarna. Sålunda pekar det ganska bestämt mot att den nuvarande skattelindringen med 50 % för landsförsamlingarnas del är relativt väl avvägd. Vad åter angår stadsförsamlingarna förefaller det tydligt att i de större städerna, utom Stockholm, utgifterna för rent kyrkliga ändamål kunna förutsättas som regel motsvara endast 35 å 40 % av församlingarnas totala utgifter. De rent kyrkliga ändamålens större andel i Stockholmsförsamlingarna beror på de särskilda förhållandena där beträffande kyrkogårdsväsendet. Ett bedömande av frågan, i vilken omfattning församlingar i städer med färre än t. ex. 15 000 invånare ha mindre utgifter för rent kyrkliga ändamål än för borgerliga ändamål, måste med hänsyn till undersökningens begränsade omfattning bli mycket osäkert. Det torde emellertid kunna antagas, att även i sådana städers församlingar utgifterna för rent kyrkliga ändamål i allmänhet understiga 50 % av de totala utgifterna. Härvid bortses från församlingar i städer med endast något eller några tusen invånare, vilka i förevarande avseende synas mer jämförliga med landsförsamlingarna.

Det nu anförda ger vid handen, att det är förenat med stor vansklighet att enbart med ledning av undersökningens resultatet göra en skäligen avvägning av skattelindringsprocenten. Svårigheterna knyta sig särskilt till den olikhet, som städer och landskommuner sinsemellan förete i fråga om de rent kyrkliga ändamålens andel i skattemedlen. Denna olikhet kräver enligt utredningens mening att viss hänsyn toges även till den omfattning, vari de som stå utanför svenska kyrkan kunna fördela sig mellan städer och landskommuner.

I sistnämnda avseende är förhållandet för närvarande det, att antalet av dem, som icke tillhöra svenska kyrkan, är större i städerna än i landskommunerna. Både de mosaiska och de romersk-katolska trosbekännarna äro till minst $\frac{2}{3}$ bosatta i städerna. Av metodisterna, som visserligen endast till ungefär 25 % icke tillhöra svenska kyrkan, äro $\frac{3}{4}$ medlemmar av metodistkyrkans stadsförsamlingar. Andra erkända trossamfund, såsom Christian science församlingar, Anglikanska kyrkans församlingar, Franska reformerta församlingen, Grekisk-ortodoxa katolska församlingen, Väner-

nas samfund och Nya kyrkans olika församlingar, ha i ännu större utsträckning sina medlemmar i städerna.

Fråga är emellertid, om och i vilken utsträckning personer, som nu med bibehållande av sitt medlemskap i svenska kyrkan tillhöra de s. k. frikyrkliga samfunden, efter införandet av en ny religionsfrihetslagstiftning kunna komma att utträda ur kyrkan. För bedömandet av denna fråga är det av viss betydelse att även äga kännedom om huru medlemmarna i dessa samfund fördela sig mellan städer och landskommuner. Frikyrkliga samarbetskommittén har innevarande år verkställt en undersökning angående de frikyrkliga samfundens utbredning, vilken dock hittills slutförts endast för nio län (Södermanlands, Jönköpings, Kalmar, Hallands, Göteborgs och Bohus, Örebro, Västmanlands, Gävleborgs och Västerbottens län). Genom undersökningen har uppgift erhållits om antalet i dessa län bosatta medlemmar av Svenska missionsförbundet, Baptistsamfundet, Örebro missionsförening, Fri baptistsamfundet, Helgelseförbundet, Svenska frälsningsarmén och Pingstvännernas församlingar. För dessa samfund redovisas sammanlagt 95 037 medlemmar, varav 41 818 eller 44,0 % i städer och 53 219 eller 56,0 % i landskommuner. Denna fördelning av medlemmarna mellan städer och landskommuner motsvarar ungefär folkmängdens fördelning mellan städer och landskommuner såväl i ifrågavarande län som i landet i dess helhet. Enligt Årsbok för Sveriges kommuner 1950 hör nämligen 53,9 % av de nio länens befolkning och 53,6 % av hela landets befolkning till landskommuner.

Det resultat, som denna undersökning sålunda givit, har av utredningen jämförts med Statistiska centralbyråns redogörelse för befolkningens fördelning efter trosbekännelse enligt 1930 års folkräkning. Enligt denna hade de ovannämnda frikyrkliga samfunden i omförmälda nio län ett medlemsantal av 73 882, varav nära 70 % i landskommuner. Jämför man härmed folkmängdens fördelning mellan landskommuner och städer år 1930, finner man, att sistnämnda procenttal ungefär motsvarar den procentuella andelen för landsbygden i såväl de nio länens som hela landets befolkningstal. Då tillhörde nämligen befolkningen i dessa län till 68,3 % och i landet i dess helhet till 67,8 % landskommuner.

En sammanställning av resultaten av Frikyrkliga samarbetskommitténs undersökning och 1930 års folkräkning torde — med tillbörligt beaktande av olikheten i undersökningsmetoderna — få anses visa, att de frikyrkliga samfundens medlemmar i växande antal äro att finna i städerna. Detta förhållande torde böra sättas i samband med uppkomsten av nya stads-samhällen och den ökade inflyttningen till städerna. Då utvecklingen kan förutsättas fortgå i denna riktning, torde man kunna räkna med en ytterligare förskjutning ifråga om fördelningen av de frikyrkliga samfundens medlemmar mellan städer och landsbygd.

Det synes vidare utredningen antagligt, att i den mån medlemmar i frikyrkosamfundet framdeles utträda ur svenska kyrkan, antalet av dem kommer att fördela sig mellan städer och landskommuner i ungefär samma proportion som hela antalet medlemmar i nämnda samfund.

Vad härefter angår de personer, som eventuellt må komma att utträda ur svenska kyrkan utan att ingå i annat trossamfund, torde påtagliga skäl saknas att beräkna fördelningen av dem mellan städer och landskommuner annorlunda än i relation till folkmängdens fördelning.

Även om det nu anförda icke utan vidare kan anses berättiga till att vid bestämmandet av en eventuell skattelindringsprocent taga övervägande hänsyn till att utgifterna för de rent kyrkliga ändamålen i stadsförsamlingarna i allmänhet kräva betydligt mindre del av skattemedlen än i landsförsamlingarna, tillkommer här en annan synpunkt. Det kan enligt utredningens mening icke vara rimligt att bestämma skattelindringsprocenten så, att församlingar vilka ha procentuellt höga kostnader för de borgerliga ändamålen — något som främst förekommer i städerna — genom skattelindringen skulle få avstå från en för deras vidkommande alltför stor del av skattemedlen och följaktligen de ur svenska kyrkan utträdda i sådana församlingar skulle erhålla en skattelindring, som komme att medföra en obehörig vinst för dem. Med beaktande jämväl av denna synpunkt har utredningen funnit en eventuell skattelindring icke böra bestämmas till mer än 40 %.

Med hänsyn därtill att vissa av de romersk-katolska församlingarna samt flertalet mosaiska församlingar ha egna begravningsplatser, vilka i en del fall draga ganska stora årliga kostnader, skulle det kunna ifrågasättas att bestämma skattelindringsprocenten något högre för dessa särskilda församlingars medlemmar. Detta borde likväl i så fall ej gälla beträffande skattelindringen i Stockholm, enär, såsom i det föregående nämnts, kostnaderna där för de allmänna begravningsplatserna huvudsakligen bestridas av den borgerliga kommunen. (Endast Brännkyrka och Bromma församlingar ha kyrkogårdar, för vilka kostnaderna kunna påverka den kyrkliga utdebiteringen.) Då en skattelindring över huvud ej kan avvägas så att hänsyn toges till de på denna fråga inverkan omständigheterna i varje särskild församling, anser utredningen skäl ej heller föreligga för en differentiering av skattelindringen till förmån för medlemmarna av de utom Stockholm förefintliga trossamfund, som ha egna begravningsplatser.

Utöver vad ovan sagts angående de romersk-katolska och mosaiska församlingarnas begravningsplatser vill utredningen tillägga, att då nämnda församlingars medlemmar i Stockholm få bidra till kostnaderna för de allmänna begravningsplatserna, skäl kan anses tala för att den borgerliga

kommunen i Stockholm helt eller delvis övertager kostnaderna för de romersk-katolska och mosaiska begravningsplatserna därstädes.

I detta sammanhang må nämnas, att mosaiska församlingen i Stockholm i en till utredningen ingiven promemoria — under erinran att de mosaiska församlingarnas utgifter för begravningsväsende m. m. i Stockholm, Göteborg och Malmö uppginge till betydande belopp — framhållit såsom rättvist att de mosaiska trosbekännarna finge vid taxeringen till statlig inkomstskatt erhålla avdrag för sina församlingsavgifter. Utredningen har funnit den sålunda berörda frågan icke stå i sådant samband med utredningens uppdrag, att utredningen haft anledning lägga densamma till grund för några överväganden.

KAPITEL IV

Det tekniska förfaringssättet för genomförandet av en skattelindring

Dissenterlagskommittén

Enligt dissenterlagskommittén borde de, som ej tillhöra svenska kyrkan, erhålla lindring i de kyrkliga utskylderna utan egen eller församlingsföreståndarens medverkan. Avgörande för kommitténs förslag härom voro i främsta rummet de tekniska synpunkterna. Därest för skattelindring skulle fordras ansökningsförfarande, måste inkomna ansökningar underkastas en kontroll, vilken enligt kommitténs uppfattning skulle bli vida mer arbetskrävande för myndigheterna, än om skattelindringen effektuerades helt genom myndigheternas egna åtgärder. Endast i de fall då skattelindringen skulle avse inkomst i en församling, där vederbörande icke vore kyrkobokförd och som tillika hörde till en annan lokal skattemyndighets område än kyrkobokföringsförsamlingen, fann kommittén att medverkan av den skattskyldige vore erforderlig.

För att rätten till skattelindring skall kunna iakttagas vid skattedebiteringen måste, framhöll kommittén, kyrkobokförarna lämna uppgift angående vilka som ej tillhöra svenska kyrkan. Vid sina överväganden beträffande olika metoder att meddela debiteringsförrättarna de erforderliga upplysningarna fann kommittén de tryckande registrens användande för ifrågavarande ändamål vara att föredraga framför de andra utvägar, vilka kunde ifrågakomma. Kommittén anförde följande beträffande metoden för nämnda registers användande i detta sammanhang.

I varje församling föres nu ett församlingsregister, bestående av avtryckskort av tryckplåtarna i det hos länsbyrån förda tryckande registret beträffande den i församlingen kyrkobokförda befolkningen. Pastors aviseringar till länsbyrån ske genom att pastor å avtryckskortet antecknar inträffad förändring och översänder kortet till länsbyrån. Från länsbyrån erhåller pastor därefter ett nytt avtryckskort med skyldighet för pastor att kontrollera att aviseringen rätt uppfattats. Det

skulle kunna ifrågasättas, huruvida icke pastors aviseringsplikt kunde utökas att omfatta jämväl det förhållandet att vederbörande utträtt ur eller eljest icke tillhör svenska kyrkan. Om skyldighet för pastor till avisering rörande dessa förhållanden bleve införd, skulle uppgifter om utträde ur resp. inträde i svenska kyrkan kontinuerligt komma att inflyta i det tryckande registret. Eftersom flertalet av de uppgifter, som finnas å tryckplåtarna, avtryckas i debiteringslängden, skulle därigenom möjlighet ha beretts för debiteringsförrättaren (den lokala skattemyndigheten) att vid den slutliga skattens debitering iakttaga rätten till skattelindring i de fall, då sådan rätt förefinnes.

Med hänsyn till det begränsade utrymmet å tryckplåtarna vore det emellertid, framhöll dissenterlagskommittén vidare, en ofrånkomlig förutsättning för metodens användande, att ifrågavarande uppgifter gjordes ytterst kortfattade. Att en person utträtt ur svenska kyrkan kunde betecknas med exempelvis »U 48». Det förhållandet att en person aldrig tillhört kyrkan skulle kunna utmärkas med enbart »U». Enligt vad kommittén inhämtat funnes visst utrymme å tryckplåtarna, som reserverats för speciella uppgifter, men önskemål hade framställts från åtskilliga håll om användande av detta utrymme för uppgifter av mycket varierande slag. En avvägning mellan dessa olika önskemål kunde väntas komma att ske vid en förestående översyn av folkbokföringsförordningen. Kommittén ville med hänsyn därtill för sin del endast uttala, att kommittén funnit önskvärt att utrymme kunde beredas för de för skattelindringen erforderliga uppgifterna.

Remissyttrandena

I praktiskt taget alla de remissyttranden, i vilka förevarande spörsmål särskilt berörts, har dissenterlagskommitténs förslag om användande av de tryckande registren för skattelindringens genomförande förordats. Av särskilt intresse synes vara vad *1949 års folkbokföringssakkunniga* i sådant avseende anfört. Bl. a. yttra dessa sakkunniga, att de funne förevarande förslag synnerligen gott. Ehuru visserligen utrymmet på personplåtarna vore mycket begränsat, syntes det icke saknas möjlighet att å desamma bereda plats för t. ex. bokstaven U. Såvitt de sakkunniga kunde finna erfordrades ej att å tryckplåten införa uppgift om det år, då utträde ur svenska kyrkan ägt rum, därest nämligen med inpräglingen finge anstå till dess uppgiften bleve aktuell. Under sitt fortsatta arbete komme de sakkunniga att till behandling upptaga frågan om vilka uppgifter, som skola införas på personplåtarna, men då denna frågas lösning vore beroende av ett flertal omständigheter, kunde de sakkunniga icke uttala sig om var på personplåten uppgift om frånvaro av tillhörighet till svenska kyrkan skulle inpräglas.

Utredningsdirektiven

I direktiven för dissenterskatteutredningen har departementschefen anför, att ytterligare överväganden torde vara erforderliga angående det tekniska förfaringssättet för genomförandet av en eventuell skattelindring, och att därvid borde beaktas, att den dominerande synpunkten vid reformer på uppborðsväsendets område i nuvarande läge bör vara strävan att vinna förenklingar och sålunda undvika allt, som är ägnat att ytterligare komplicera förfarandet. Det syntes emellertid naturligt att man i första hand närmare prövade den av dissenterlagskommittén framförda tanken att utnyttja de tryckande registren, varvid även borde undersökas huruvida en sådan anordning samtidigt kunde underlätta framställandet av den kyrkliga röstlängden. Förhållandena i Stockholm och andra större städer borde särskilt beaktas.

Utredningens yttrande

Vid behandlingen av spörsmålet om *de tryckande registrens utnyttjande* för genomförandet av en eventuell skattelindring har utredningen utgått från att denna i enlighet med dissenterlagskommitténs förslag skulle tillkomma alla dem, som sedan ingången av året näst före taxeringsåret och fram till den 1 juli sistnämnda år ej tillhört svenska kyrkan. Därest undantag skulle göras för dem som icke tillhöra något trossamfund, och — såsom i den i kap. I omnämnda promemorian från justitiedepartementet förut-sattes — någon redovisning i kyrkobokföringen icke skulle ske av de konfessionella förhållandena för dem som ej tillhöra svenska kyrkan, kan över huvud icke ifrågakomma att ordna skattelindringen utan medverkan av de därtill berättigade. Med hänsyn till innehållet i nämnda promemoria har utredningen ansett sig sakna anledning att närmare ingå på frågan om det tekniska förfaringssättet i sådant fall.

Utredningen finner det uppenbart, att de fördelar, som skulle vara för- enade med de tryckande registrens användande för ifrågavarande ändamål, så vitt möjligt böra tillvaratagas. I likhet med folkbokföringssakkun- niga är utredningen också av den uppfattningen, att utrymme å plåtarna bör kunna beredas för införande av de för ändamålet erforderliga upp- gifterna. Nämnda sakkunnigas arbete har emellertid ännu ej fortskridit så långt att de varit i tillfälle att lämna närmare besked om vilket utrymme å plåtarna, som kan reserveras för ifrågavarande uppgifter. Givetvis vore det önskvärt, om man, såsom de sakkunniga anför, kunde begränsa sig till att genom inprägling av t. ex. bokstaven U å vederbörandes personplåtar utmärka frånvaron av tillhörighet till svenska kyrkan, utan att tillika in- föra uppgift om det år då utträdet ur kyrkan skett. På sätt de sakkunniga

antytt är emellertid en förutsättning härför, att visst uppskov äger rum med inpräglingsen av de uppgifter, som inkomma från kyrkobokförarna. Detta för att uppgifterna icke skola inflyta i vederbörliga längder ett år för tidigt. Eftersom uppgifterna i allmänhet lämnas genom insändande av avtryckskort, skulle kyrkobokförarna sålunda under viss tid nödgas avvara dessa kort. Tydligt är att detta kan medföra vissa olägenheter, därest avisering av annan anledning påkallas rörande den person, som avtryckskortet avser, eller om det gäller att i det av avtryckskorten bildade församlingsregistret eftersöka vederbörande. Dessa olägenheter skulle visserligen kunna undvikas, om avisering beträffande ur kyrkan utträdde under första hälften av varje år skedde på särskild blankett. Att i fråga om aviseringen använda olika förfaringssätt under skilda tider av året synes emellertid utredningen mindre lämpligt. För utredningen ter det sig sålunda önskvärt att inpräglingsen å plåtarna fortgår kontinuerligt under hela året och att för möjliggörande härav även årtalet för utträdet ur kyrkan införes å plåtarna.

I händelse av en sådan anordning bortfaller behovet av den särskilda uppgift, som det enligt 3 § kungörelsen den 18 april 1947 (nr 186) om upprättande av röstlängd för val till riksdagens andra kammare samt av kommunal röstlängd för närvarande åligger pastor att årligen avlämna till den lokala skattemyndigheten beträffande dem som den 10 juni äro främmande religionsbekännare eller senast nämnda dag anmält sig till utträde ur svenska kyrkan. Mantalslängden och därmed stommen till röstlängden för visst år kommer nämligen i så fall att innehålla uppgift å dem, som vid tidpunkten för dess tryckning icke tillhöra svenska kyrkan. Motsvarande uppgift för tiden därefter och fram till den 10 juni kunna de lokala skattemyndigheterna erhålla genom att de till länsbyråerna inkomna avtryckskorten avseende denna tid vidarebefordras till dem.

Under åberopande av det nu anförda vill utredningen förorda, att, såvitt icke folkbokföringssakkunniga under sitt fortsatta arbete finna oöverkomliga hinder däremot möta, å personplåtarna även årtalet för utträdet ur svenska kyrkan inpräglas genom angivande av de två sista siffrorna i årtalet. Beträffande dem, som vid övergången till ett system av ovan angiven innebörd icke tillhöra svenska kyrkan, anser utredningen dock beteckningen U tillräcklig.

Då vid upprättandet av debiterings- och röstlängderna endast raderna 1—5 å plåtarna avtryckas, måste ifrågavarande uppgifter införas å någon av dessa rader.

Inträffar efter tryckningen av debiterings- och röstlängderna att någon, som däri upptagits såsom icke tillhörande svenska kyrkan, inträder i kyrkan, måste också detta förhållande bringas till den lokala skattemyndighetens kännedom. Dels skall nämligen den, som senast den 10 juni visst

år inträder i kyrkan, uppföras såsom röstberättigad i röstlängden för samma år. Dels skall enligt vad utredningen i det föregående förutsatt den, som före den 1 juli visst år inträtt i kyrkan, redan vid skattedebiteringen samma år mista rätten till skattelindring. Det är alltså erforderligt att länsbyråerna genom vidarebefordrande av vederbörandes avtryckskort fortlöpande underätta de lokala skattemyndigheterna angående de inträden i svenska kyrkan, som förekomma. U-beteckningarna i längderna måste i dessa fall överkorsas.

Vad härefter angår *debiteringen*, synes denna beträffande dem, som skola erhålla skattelindring, medföra följande extra arbete. Debiteringslängderna genomgås sida efter sida och för varje aktuell U-beteckning, som förekommer i namnkolumnen, göres en tydlig markering i den kolumn, där kommunalskatten skall införas. När skattebeloppen sedan införas, visar denna markering att skatten skall uträknas efter en lägre kommunal utdebitering än för övriga skattskyldiga. Själva uträkningen behöver ej föranleda något egentligt extra arbete, om den göres med hjälp av särskilda tabeller (s. k. lathundar), men uppställandet av dessa tabeller kräver naturligtvis lika mycket arbete som uppgörandet av de tabeller, vilka användas vid övrig debitering. Därest antalet av dem, som skola ha skattelindring, är ringa, kan det icke löna sig att göra några särskilda tabeller för deras räkning. Det torde emellertid kunna sägas, att merarbetet med själva uträkningarna för de till skattelindring berättigade kommer att motsvara högst den tid, som skulle åtgå för utarbetandet av särskilda tabeller för deras vidkommande.

Utöver vad nu nämnts tillkommer ännu ett arbetsmoment på grund av särdebiteringen för dem, som ej tillhöra svenska kyrkan. Sedan samtliga skattebelopp införts i längden skall nämligen kontrolleras att beloppen äro riktiga. Så är fallet om summan av dem — när ingen skattelindring förekommer — motsvarar summan av antalet skatte kronor multiplicerad med utdebiteringen i kommunen. Med hänsyn till den lägre debiteringen för dem, som ej tillhöra svenska kyrkan, kan emellertid en dylik avstämning icke göras utan att också det antal skatte kronor, för vilka skattelindring medgivits, uträknas. Avstämningen kan då erhållas genom att den å detta antal skatte kronor belöpande skattelindringen lägges till summan av de påförda skattebeloppen.

Avstämningen kan sålunda, om antalet till skattelindring berättigade bleve relativt stort, komma att kompliceras. En viss förenkling i förfarandet skulle emellertid uppnås, därest kommunalskatten först debiterades fullt även för dem, som skola ha skattelindring, och lindringen därefter infördes i en särskilt därför tillskapad kolumn i längden. Därmed vunnes dels att en avstämning kunde göras av kommunalskatten i dess helhet, dels ock

att den totala skattelindringen komme att framgå direkt av längden. Ur debiteringsförrättarnas synpunkt skulle detta förfaringssätt, enligt vad för utredningen uppgivits, bliva redigare än det hittills praktiserade. Även debetsedlarna måste vid en sådan anordning upptaga det avgående skattebeloppet å en särskild rad. Vid utskrift av debetsedlarna i maskin avräknas beloppen i fråga automatiskt.

I fråga om iakttagandet av rätten till skattelindring beträffande inkomst, som taxerats under annan adress (på annat ställe i längden) eller i annan kommun än den, där den skattskyldige mantalsskrivits, må följande anföras.

De föreslagna U-beteckningarna komma att finnas endast vid mantalsskrivningsadressen. Icke heller de på grund av nu gällande bestämmelser erhållna uppgifterna om främmande trosbekännares namn och bostad giva debiteringsförrättaren ledning för återfinnandet av en skattelindringsberättigad i debiteringslängden på annat håll än vid den fastighet, där han mantalsskrivits. Har taxering åsatts under någon annan adress i *samma kommun*, bör dock upplysning om detta förhållande i regel kunna inhämtas från motsvarande upplägg i inkomstlängden. Enligt 60 § kommunalskattelagen och 20 § 2 mom. kungörelsen den 28 september 1928 med vissa föreskrifter rörande taxeringsförfarandet skall nämligen i inkomstlängdens anteckningskolumn angivas huru stor del av den taxerade inkomsten, som belöper å sådana särskilda administrativa områden av kommunen, inom vilka menighet äger utöva beskattningsrätt. Om den skattskyldiges *hela* kommunala taxering åsatts under annan adress än mantalsskrivningsfastighetens, aktualiseras emellertid icke i praktiken någon fördelning mellan olika kommundelar eller områden. Då verkställes förmodligen icke heller någon hänvisning vid mantalsskrivningsadressen i längden till den på annan plats i längden upptagna taxeringen. Så synes emellertid böra ske med hänsyn till en sådan antecknings betydelse för skattelindringens iakttagande. Detta önskemål synes enklast kunna tillgodoses genom att taxeringsmyndigheternas uppmärksamhet fästes å här angivna förhållanden. Härigenom vunnas den fördelen, att debiteringsförrättaren alltid kunde iakttaga rätten till skattelindring beträffande all inkomst inom mantalsskrivningskommunen.

Däremot synes icke möjligt att avräkna skattelindringen vid debitering i *annan kommun* än mantalsskrivningskommunen, utan den skattskyldiges medverkan. Då dissenterlagskommittén ansett, att en särskild framställning från den skattskyldige för erhållande av skattelindring beträffande särskilt taxerade inkomster skulle erfordras endast i det fall, att debiteringen av skatt för dessa ankomme på en annan debiteringsförrättare än den, som verkställer debiteringen i mantalsskrivningskommunen, får kommittén

förmodas ha förutsatt att varje debiteringsförrättare relativt lätt skulle kunna kontrollera huruvida en och samma person haft inkomst inom flera kommuner av hans tjänstgöringsområde. Utredningen har emellertid funnit att så icke är fallet och förutsätter med hänsyn härtill, att skattelindring för inkomst inom varje annan kommun än den, där vederbörande är mantalsskriven, kan medgivas endast om den skattskyldige för debiteringsförrättaren i mantalsskrivningskommunen uppger beskattningsorten (och adressen där) för ifrågavarande inkomst. Tillhör orten i fråga en annan debiteringsförrättares område, får uppgiften vidarebefordras, försedd med anteckning om att rätt till skattelindring föreligger enligt debiteringslängden för mantalsskrivningskommunen.

KAPITEL V

Individuell skattelindring eller kollektiv skatteåterbäring

Arbetsbelastningen vid individuell skattelindring

I remissyttrandena över dissenterlagskommitténs förslag ha bl. a. *uppbördsverket i Stockholm* och *1949 års uppbördssakkunniga* framhållit, att förslagen om vidgad möjlighet till utträde ur svenska kyrkan och skattelindring för de utträdande komme att medföra ökat arbete för myndigheterna. Uppbördsverket anför, att omfattningen av utträdet ur kyrkan givetvis vore omöjlig att på förhand beräkna, men att antalet dissenters helt visst komme att öka avsevärt. Den särskilda debiteringen för dessa, som redan nu vore tidsödande och kostsam, komme därför att för de arbetstyngda lokala skattemyndigheterna leda till en ytterligare svår påfrestning. Uppbördssakkunniga peka på, att skattefrågan har mycket större betydelse nu än tidigare. Ett genomförande av kommitténs förslag kunde befaras föranleda mängen, som saknade religiöst intresse, att utträda ur kyrkan uteslutande av den anledning, att hans skattebördä därigenom skulle bli mindre. Förslagets genomförande måste medföra ökat arbete icke blott för prästerskapet utan jämväl och i icke ringa omfattning för de myndigheter, beträffande vilkas organisation uppbördssakkunniga hade att avgiva förslag. De sakkunniga hade att om möjligt framlägga sådana förslag, som kunde föranleda förenklingar i de lokala skattemyndigheternas och länsstyrelsernas arbetsrutin i uppbördsärenden, och måste därför ställa sig betänksamma mot förslag, som ginge i motsatt riktning.

Från sakkunnigt håll inom utredningen har med skärpa givits uttryck för liknande farhågor i fråga om den föreslagna (individuella) skattelindringens inverkan på de lokala skattemyndigheternas arbete. Vad angår förhållandena i Stockholm har uppgivits, att för skattedebiteringen för dissenters under år 1950 åtgått cirka 2 000 arbetstimmar. Enär antalet av de dissenters, som för erhållande av skattelindring upptagits i de av trossamfun-

den avlämnade förteckningarna, uppgått till cirka 5 500, innebure detta att debiteringen med förarbeten därför krävt cirka 21 minuter för var och en. Då kostnaden kunde beräknas till lägst 7 700 kronor, bleve kostnaden per dissenter ungefär 1: 40 kr. Hänsyn toges härvid endast till biträdeskostnader och icke till andra kostnader såsom för arbetsledning etc. Som jämförelse kunde nämnas att debiteringen av kommunalskatt för andra skattskyldiga endast toge ungefär $\frac{1}{2}$ minut per skattskyldig. Enär den tid, som vore tillgänglig för arbetet med debitering av slutlig skatt i Stockholm, vore mycket knapp, beroende bl. a. på att taxeringsarbetet i Stockholm avslutades en månad senare än i landet i övrigt, innebure varje tidsödande arbetsmoment en nackdel.

Efter vad utredningen kunnat inhämta måste det även beträffande landet i övrigt befaras, att utvidgningen av den individuella skattelindringens tillämpningsområde komme att medföra ett betydande merarbete för debiteringsförrättarna. Debiteringsarbetet måste bedrivas i starkt forcerad takt och för dess medhinnande är det icke sällan nödvändigt att anlita ovan arbetskraft. Med hänsyn härtill kan varje åtgärd, som förorsakar merarbete, innebära risk för att de skattskyldigas berättigade krav på en riktig debitering icke tillbörligen tillgodoses.

Det i kap. IV angivna förfarings sättet vid en individuell skattelindring skulle givetvis innebära en beaktansvärd förenkling i förhållande till det hittills i sådant avseende tillämpade systemet. Ett avsevärt merarbete skulle emellertid ändock ej kunna undvikas. I Stockholm, där debiteringslängderna omfatta bortåt 75 000 uppslag, innebära enbart de markeringar i kolumnen för kommunalskatten, vilka skulle behöva göras för varje U-beteckning i namnkolumnen, ett betydligt arbete. Detta arbete kan någorlunda riktigt värderas genom att för närvarande ungefär samma arbete utföres beträffande medlemmarna av de icke-territoriella församlingarna i Stockholm. För markeringen beträffande dessa, vilkas antal uppgår till nära 9 000, ha under år 1950 åtgått 440 arbetstimmar, vilket motsvarar ungefär 20 markeringar i timmen. Därest markeringarna komme att ske samtidigt beträffande medlemmar av icke-territoriella församlingar och dem, som ej tillhöra svenska kyrkan, skulle ett betydligt större antal markeringar kunna medhinnas per timme. Det är nämligen icke så mycket själva markeringen som genomgången av längderna sida efter sida som är tidsödande. Vad angår utarbetande av en s. k. lathund, upptagande kommunalskatten för beskattningsbara inkomster intill t. ex. 10 000 kronor, har detta beräknats kräva drygt en hel dags arbete. Då det i Stockholm på grund av de skiftande utdebiteringarna i olika församlingar skulle kunna behövas ända till 20 dylika tabeller för debitering av de till skattelindring berättigade, bleve upprättandet av tabellerna förenat med ett icke ringa arbete.

Möjligheten av och formen för en kollektiv skatteåterbäring

Vad ovan anförts får anses giva vid handen, att även ett i och för sig rationellt system för genomförandet av en skattelindring, som direkt komme de skattskyldiga till godo, måste medföra en ej önskvärd — och åtminstone för Stockholms del svärbemästrad — belastning i debiteringsarbetet.

Med hänsyn härtill och av skäl, som utredningen anført i kap. II, har utredningen ansett sig höra undersöka huruvida icke de synpunkter, vilka ligga till grund för skattelindringsförslaget, möjligen skulle kunna tillgodoses på annat sätt.

Utredningen har härvid ansett sig kunna utgå från att kravet på skattelindring beträffande dem, som tillhöra ett annat trossamfund än svenska kyrkan, främst grundar sig på samvetsbetänkligheter mot att lämna bidrag till ett annat samfund än deras eget och endast i mindre mån dikteras av rent ekonomiska synpunkter. Från denna utgångspunkt har utredningen diskuterat möjligheten att påföra samfundsmedlemmarna skatt till kyrkliga ändamål efter samma grunder som övriga skattskyldiga, men stadga skyldighet för kyrkoråden att av de skattemedel, som inflyta, till samfunden redovisa viss del av den skatt, som belöper på samfundens medlemmar. Mot en reglering av skattskyldigheten enligt sådana linjer kan emellertid invändas, att den icke skulle tillgodose deras anspråk, vilka av principiella skäl icke vilja tillhöra något trossamfund. Härtill kommer att densamma skulle förutsätta medverkan av samfunden samt medföra behov av kontrollåtgärder, vilka i sin ordning skulle betinga uppgifter till folkbokföringen om samfundstillhörigheten.

Nu anförda invändningar äro enligt utredningens mening av den styrka, att det uppslag, som här diskuterats, ej kan anses erbjuda en tillfredsställande lösning av förevarande spörsmål. Utredningen har emellertid sökt att med tillvaratagande av grundtanken i detsamma finna en lösning, som icke ger anledning till samma erinringar. Det har härvid synts utredningen vara en framkomlig väg att, sedan skatt till den kyrkliga kommunen efter lika grunder påförts alla, låta de medel, vilka motsvara vad som vid en individuell skattelindring skulle avräknas å skatten för de utanför svenska kyrkan stående, via en särskild fond gå till övriga trossamfund och till någon del även till sociala och kulturella ändamål. Vid en reglering av denna innebörd, av utredningen något oegentligt kallad kollektiv skatteåterbäring, böra kyrkoråden sålunda ha att på grundval av uppgifter från de lokala skattemyndigheterna inleverera ifrågavarande medel till en fond, som lämpligen kunde benämnas dissenterfonden och i likhet med kyrkofonden ställas under statskontorets förvaltning. Denna fond bör ha en av Kungl. Maj:t tillsatt styrelse, bestående av en ordförande och förslagsvis sex andra ledamöter. Vid utseendet av dessa bör tillses, att olika tros-

samfund ävensom de sociala och kulturella intressena bli företrädda. I styrelsen böra sålunda bl. a. ingå en representant för de katolska och en för de mosaiska församlingarna, två för Frikyrkliga samarbetskommittén (som är ett samarbetsorgan för Metodistkyrkan, Svenska missionsförbundet, Svenska baptistsamfundet, Örebro missionsförening, Fribaptistsamfundet, Helgelseförbundet och Svenska Frälsningsarmén) och en för övriga fria kristna samfund.

En sålunda sammansatt styrelse synes utredningen kunna betros med att fördela de till fonden inflytande medlen för därmed avsedda ändamål. Beträffande denna fördelning vill utredningen erinra om att en del av ifrågavarande medel kan antagas komma att motsvara utebliven individuell skattelindring för dem, som ej tillhöra något trossamfund. Det belopp, var till denna del kan beräknas ungefärligen uppgå, avses skola av fondens styrelse användas för lämnande av bidrag till sådana sociala och kulturella ändamål, som det ligger i varje medborgares intresse att stödja. Efter avskiljandet av nu angivna, sannolikt relativt obetydliga del bör återstoden fördelas mellan trossamfunden. I sådant hänseende förutsätter utredningen, att dessa årligen skola inom viss tid till fonden meddela uppgift å det antal medlemmar inom respektive samfund, som ej tillhöra svenska kyrkan. Med ledning av dessa uppgifter har fondens styrelse därefter att fördela de tillgängliga medlen mellan samfunden så långt möjligt i proportion till antalet sådana medlemmar.

Vad angår omkostnaderna för fondens verksamhet, torde dessa kunna hållas inom en mycket snäv ram och böra bestridas av fondmedlen.

Det närmare förfarandet vid en kollektiv skatteåterbäring

Då anordningen med en kollektiv skatteåterbäring bygger på att de, som ej tillhöra svenska kyrkan, skola påföras avgifter till kyrkliga ändamål efter samma grunder som övriga skattskyldiga, erfordras icke ur debiteringssynpunkt tillgång till uppgifter om vederbörandes ställning i kyrkligt avseende. Det är först för beräkningen av de medel, vilka kyrkoförsamlingarna skola inleverera till dissenterfonden, som behovet av sådana uppgifter aktualiseras. Då emellertid nämnda beräkning förutsättes skola ankomma på de lokala skattemyndigheterna, tala praktiska skäl för att uppgiftslämnandet ordnas på samma sätt som i det föregående förordats för genomförandet av en skattelindring enligt dissenterlagskommitténs förslag. Genom utnyttjande av de tryckande registren komma samtliga längder, som upprättas på grundval därav, att innehålla uppgifter om dem, som ej tillhöra svenska kyrkan. Med hänsyn till att inkomstlängden för ett visst år — till skillnad från debiteringslängden för samma år — skall förse

med anteckning om alla av prövningsnämnd beslutade ändringar i taxeringen för nämnda år, synes emellertid ovan omförmälda beräkning böra ske med anlitande av förstnämnda längd. Det bör följaktligen tillkomma de lokala skattemyndigheterna att med ledning av denna längd årligen för varje församling upprätta förteckning i två exemplar över dem, som på grundval av det föregående årets taxering påförts avgifter till kyrkliga ändamål men sedan ingången av det år dessa avgifter avse och fram till den 1 juli taxeringsåret ej tillhört svenska kyrkan. För dessa förteckningar bör formulär fastställas. Den skattskyldiges namn synes icke behöva angivas i förteckningen, utan den erforderliga kontrollen torde kunna erhållas genom anteckning av sida och rad i inkomstlängden eller dyl. För var och en bör angivas den kommunalt beskattningsbara inkomsten med iakttagande av de ändringar, som må ha vidtagits av prövningsnämnd. Därjämte bör förteckningen innehålla uppgift om den kyrkliga utdebiteringen per skattekrona och skatteöre inom församlingen. Slutligen bör förteckningen förses med anteckning om summan av ifrågavarande skattskyldigas beskattningsbara inkomst och om det belopp, som församlingen, med tillämpning av det procenttal, som i sådant hänseende må komma att fastställas, har att inleverera till dissenterfonden. Sedan vederbörliga uppgifter införts i förteckningen, bör det ena exemplaret av denna översändas till församlingen och det andra till fonden.

Beträffande tidpunkten för förteckningarnas upprättande och översändande vill utredningen erinra om att jämlikt 97 a § och 104 a § taxeringsförordningen mål och ärenden, som avse visst års taxering, i huvudsak skola vara av prövningsnämnd avgjorda senast den 30 juni året näst efter taxeringsåret. Det synes därför lämpligt att förteckningarna upprättas vid sådan tidpunkt, att hänsyn kan tagas till de ändringar, som prövningsnämnd verkställt senast nämnda dag. Med iakttagande härav bör tiden för förteckningarnas upprättande och översändande till församlingarna och dissenterfonden fastställas till senast den 15 augusti. De belopp, som församlingarna enligt förteckningarna skola redovisa till dissenterfonden, förutsättas då kunna inlevereras till fonden före den 15 september samma år.

För att hänsyn skall kunna tagas till skatt för inkomst, för vilken skattskyldighet föreligger i annan kommun än där vederbörande är mantalskriven, förutsättes samma medverkan av den skattskyldige och samma förfarande i övrigt som i motsvarande hänseende angivits beträffande den individuella skattelindringen.

Vad i kap. IV sagts om de tryckande registrens utnyttjande för underlättande av den kyrkliga röstlängdens upprättande äger tydligen även här tillämpning.

Utredningens yttrande

Av den i det föregående lämnade framställningen torde med tillräcklig tydlighet framgå, att ur det administrativa arbetets synpunkt betydande fördelar skulle ernås genom att med övergivande av skattelindringssystemet låta den del av de utom kyrkan ståendes skatt, som belöper på rent kyrkliga uppgifter, i stället gå till trossamfunden och därmed i det föregående sammanställda ändamål. Sålunda skulle därigenom såväl de på de lokala skattemyndigheterna ankommande arbetsuppgifterna ifråga om nämnda skattskyldiga avsevärt reduceras som ock dessa arbetsuppgifter förläggas till en med hänsyn till myndigheternas övriga åligganden lämpligare tid.

En sådan ordning som den angivna borde ock, såsom utredningen framhållit, vara ägnad att i likhet med en skattelindring enligt dissenterlagskommitténs förslag undanrycka grunden för de samvetsbetänkligheter, som hos ifrågavarande skattskyldiga kunna göra sig gällande mot bidragsskyldighet till de rent kyrkliga ändamålen. Att den däremot icke ur de skattskyldigas ekonomiska synpunkt fyller samma uppgift som skattelindringen ligger i öppen dag. Emellertid äro de belopp, om vilka skattelindringen skulle röra sig, relativt blygsamma, såsom framgår av nedanstående tablåer, vilka belysa storleken av en skattelindring om 40 % i olika fall därest hänsyn tages till de nya kommunala ortsavdragen.

Till kommunal inkomstskatt taxerad inkomst kr.	Ortsgrupp 5 (Stockholm)		Ortsgrupp 4 (Göteborg)	
	Beräknad genomsnittlig utdebitering per skattekrona för kyrkliga ändamål			
	kr. 0: 40		kr. 0: 50	
	40 % skattelindring i kr. för			
	gift skattskyldig	annan skattskyldig	gift skattskyldig	annan skattskyldig
5 000	4: 80	5: 76	6: 16	7: 32
10 000	12: 80	13: 76	16: 16	17: 32
15 000	20: 80	21: 76	26: 16	27: 32
20 000	28: 80	29: 76	36: 16	37: 32
25 000	36: 80	37: 76	46: 16	47: 32
50 000	76: 80	77: 76	96: 16	97: 32

Till kommunal inkomstskatt taxerad inkomst kr.	O r t s g r u p p 3			
	Beräknad genomsnittlig utdebitering per skattekrona för kyrkliga ändamål			
	kr. 0:50 (städer)		kr. 1:10 (landsbygd)	
	40 % skattelindring i kr. för			
	gift skattskyldig	annan skattskyldig	gift skattskyldig	annan skattskyldig
5 000	6:32	7:42	13:90	16:32
10 000	16:32	17:42	35:90	38:32
15 000	26:32	27:42	57:90	60:32
20 000	36:32	37:42	79:90	82:32
25 000	46:32	47:42	101:90	104:32
50 000	96:32	97:42	211:90	214:32

Att märka är, att vid en individuell skattelindring den statliga inkomstskatten för dem, som icke tillhöra svenska kyrkan, blir högre än vid en kollektiv skatteåterbäring. Vid taxeringen till sådan skatt får nämligen avdraget för påförd kommunal skatt göras med ett på grund av skattelindringen lägre belopp. Såsom exempel å verkningarna härav kan anföras, att vid beskattningsbara inkomster mellan 8 000—9 980 kronor den statliga inkomstskatten ökar med 4 kronor, därest avdraget för kommunalskatt vid taxeringen minskar med 20 kronor; vid beskattningsbara inkomster mellan 20 000—29 950 resp. 40 000—59 900 kronor blir ökningen av statsskatten 20 resp. 50 kronor, därest kommunalskatteavdraget minskar med 50 resp. 100 kronor.

Med ovanstående siffror för ögonen torde man icke kunna undgå att fråga sig, om den ekonomiska fördelen av en individuell skattelindring av den storlek, varom det här kan komma att röra sig, är av den betydelse att den motiverar det merarbete som den förorsakar myndigheterna.

För egen del är utredningen av den uppfattningen, att så icke är förhållandet. Med hänsyn härtill och under åberopande av vad i det föregående anförts vill utredningen förorda genomförande av en kollektiv skatteåterbäring i den mening och av den innebörd, utredningen ovan angivit.

KAPITEL VI

Skattelindringens (skatteåterbäringens) inverkan på församlingarnas ekonomi och därmed sammanhängande spörsmål

Dissenterlagskommittén

Beträffande dessa spörsmål erinrar kommittén bl. a. därom, att storleken av skatteförlusten för varje enskild församling bleve beroende av i vilken utsträckning dennas medlemmar kunde komma att begagna sig av rätten till fritt utträde ur svenska kyrkan. Härom kunde några mera bestämda förutsägelser icke på förhand göras. Kommittén hölle emellertid icke för troligt, att utträde ur kyrkan komme att äga rum i någon betydande utsträckning. Med utgångspunkt från en på kommitténs uppdrag verkställd statistisk utredning rörande storleken av församlingarnas utdebitering för kyrkliga och andra ändamål beräknade kommittén, under antagande att skattskyldiga som komme att stå utanför svenska kyrkan representerade en mot sitt antal proportionell del av skatteunderlaget, att skatteförlusten för församlingarna i riket skulle vid en skattelindring med 50 % bliva, om hälften av de skattskyldiga utträdde, 13,1 milj. kr., om 25 procent utträdde, 6,5 milj. kr., om 20 procent utträdde 5,2 milj. kr., om 10 procent utträdde, 2,6 milj. kr., om 5 procent utträdde, 1,3 milj. kr. och om 1 procent utträdde, 0,3 milj. kr. Dessa siffror voro enligt kommitténs mening av den storleksordning, att det redan av denna anledning icke gärna kunde ifrågasättas att skatteförlusten skulle stanna å församlingarna. Efter att ha diskuterat olika utvägar att täcka dessa förluster slutade kommittén med att föreslå, att församlingarna skulle av statsmedel erhålla gottgörelse för desamma.

Remissyttrandena

I åtskilliga av remissyttrandena ha erinringar framställts mot kommitténs förslag beträffande skatteförlusternas täckande av statsmedel.

Sålunda anför *statskontoret*, att ett eftergivande av skattekravet på de utträdande torde böra öva inflytande på prästlönerna och förutsätta vidtagande av åtgärder i syfte att uppnå besparingar i den kyrkliga organisationen. Statskontoret hade nämligen den bestämda uppfattningen att kompensation för inkomstbortfallet icke borde beredas genom anslag över rikstaten.

Även de *juridiska fakulteterna i Uppsala och Lund* samt *teologiska fakulteten i Lund* framhålla det principiellt oriktiga i att församlingarna skulle av statsmedel gottgöras för skattebortfallet. Juridiska fakulteten i Uppsala anför, att den kyrkliga organisationen måste anpassas efter medlemsförhållandena och sammanslagningar ske av församlingar, vilkas medlemsantal så nedgått, att de ej längre kunde anses äga möjlighet till självständig existens, ävensom att, i den mån svenska kyrkan ej mäktade hävda sig såsom ett trossamfund, även de ekonomiska konsekvenserna därav borde drabba henne själv. Särskilda statsanslag för angivna ändamål skulle ställa kyrkan i ökat beroende av staten och dymedelst minska hennes möjligheter att verka såsom ett självständigt trossamfund.

Domkapitlet i Växjö anser det knappast vara förenligt vare sig med kyrkans eller statens sanna intresse att kyrkan skulle bli mer beroende av statsunderstöd i samma mån som ett större antal medborgare ställde sig utanför hennes gemenskap. Domkapitlet hänvisar till möjligheten att ersättning till församlingarna utgår från kyrkofonden.

Sistnämnda mening delas av *domkapitlet i Västerås*.

Länsstyrelsen i Norrbottens län framhåller, att församlingarna ej borde erhålla gottgörelse av statsmedel i annat fall än då förlusten vore av sådan storlek, att den bleve betungande för församlingens ekonomi och medförde avsevärd höjning av skattesatsen. Det vore därför måhända lämpligast att vänta med utfärdande av föreskrifter beträffande ifrågavarande ersättningar till dess ändringarna beträffande skattelindringen genomförts och tillämpats så lång tid, att de ekonomiska konsekvenserna kunde överblickas.

Utredningens yttrande

Dissenterlagskommitténs framställning rörande skattelindringens ekonomiska konsekvenser för församlingarna har endast avsett att giva en allmän uppfattning om hur stort inkomstbortfallet för landets samtliga församlingar i olika lägen skulle bliva. Inkomstbortfallet i de särskilda församlingarna låter sig icke på motsvarande sätt beräknas, enär antalet av dem, som ställa sig utanför svenska kyrkan, procentuellt räknat kan antagas komma att förete betydande växlingar församlingarna emellan. I sistnämnda hänseende torde måhända en viss ledning kunna hämtas ur de uppgifter, som erhållits vid den av Frikyrkliga samarbetskommittén

företagna, i kap. III omnämnda undersökningen angående de frikyrkliga samfundens utbredning. I de nio län, beträffande vilka undersökningen slutförts, skulle enligt dessa uppgifter medlemsantalet i de omförmälda samfunden i 443 kommuner motsvara mindre än 10 procent av kommunens invånarantal, i 72 kommuner mellan 10 och 20 procent samt i 13 kommuner mer än 20 procent. I 191 kommuner funnos inga samfundsmedlemmar. Om det, vilket med visst fog kan ske, förutsättes, att medlemmarna i dessa samfund komma att utgöra det övervägande flertalet bland dem, som utträda ur svenska kyrkan, kan med stöd av samarbetskommitténs undersökning förmodas, att utträdet ur svenska kyrkan i det stora flertalet församlingar kommer att reducera antalet kyrkemedlemmar med mindre än 20 procent.

Att över huvud kompensera församlingarna för ett relativt ringa inkomstbortfall finner utredningen uteslutet. Därest det antages, att 20 procent av befolkningen i en församling komme att stå utanför svenska kyrkan och att dessa 20 procent representerade en lika stor del av det kommunala skatteunderlaget, skulle vid en skattelindring med 40 procent skatteintäkterna minska med endast 8 procent. För att täcka detta inkomstbortfall skulle då den kyrkliga utdebiteringen behöva höjas med något mindre än 9 procent. Om utdebiteringen förut varit 45 öre, skulle alltså höjningen bli 4 öre och om utdebiteringen varit 1:35 kr., skulle höjningen bli 12 öre. En så ringa höjning av utdebiteringen finner utredningen för sin del icke böra föranleda någon kompensation.

Det nu anförda synes utredningen tala för att det tillsvidare bör anstå med ställningstagandet till frågan, om några åtgärder av allmän räckvidd böra vidtagas med anledning av det inkomstbortfall för församlingarna, som genomförandet av en skattelindring eller kollektiv skatteåterbäring av föreslagen omfattning kan komma att medföra. Först efter någon tids tillämpning av bestämmelserna därom torde förutsättningar föreligga för ett allsidigt bedömande av förevarande spørsmål.

KAPITEL VII

Övergångsspörsmål

Enligt nu gällande bestämmelser — vilka medgiva rätt till skattelindring allenast för medlemmar av de erkända trossamfundet — förutsättes för tillgodonjutande av skattelindring, att vederbörande alltsedan den 1 januari det år då debitering sker av de avgifter å vilka skattelindringen har avseende (taxeringsåret) tillhört ett sådant samfund.

Dissenterlagskommitténs förslag — mot vilket på denna punkt intet synes vara att erinra — går däremot ut på att skattelindring i den av kommittén förordade vidgade omfattningen endast skall tillkomma dem, som ej tillhört svenska kyrkan sedan ingången av kalenderåret närmast före taxeringsåret. Huruvida denna förutsättning föreligger kommer med det av utredningen förordade tekniska förfaringssättet att framgå av debiteringslängderna.

Att märka är emellertid att debiteringslängderna tryckas redan under året före taxeringsåret. Med ikraftträdandet av en på dissenterlagskommitténs förslag grundad lag i ämnet måste därför anstå, till dess de tryckande registren i ovan angivna hänseende kompletterats med uppgifter som inflyta i debiteringslängderna. Om en sådan lag utfärdas under 1951, synes den sålunda icke böra träda i kraft förrän den 1 januari 1953, utom i vad den avser skyldighet för pastor att lämna för ifrågavarande ändamål erforderliga uppgifter till länsbyråerna. I sistnämnda del bör lagen tillämpas redan från och med den 1 januari 1952. Iakttages vad nu sagts, komme skattelindring att äga rum enligt de nuvarande bestämmelserna vid den på 1952 års taxering grundade debiteringen och enligt de nya bestämmelserna vid den på 1953 års taxering grundade debiteringen. Vid detta förhållande synes den i dissenterlagskommitténs lagförslag upptagna övergångsbestämmelsen kunna uteslutas.

Motsvarande synpunkter göra sig med hänsyn till den förutsatta användningen av de tryckande registren gällande beträffande ikraftsättandet av bestämmelser om en kollektiv skatteåterbäring i enlighet med utredningens förslag. En sådan skatteåterbäring kan icke få avseende å kyrkliga avgifter, som debiterats tidigare än 1953, och sålunda icke taga sin början förrän 1954.

KAPITEL VIII

Sammanfattning av utredningens förslag

Utredningen har beträffande ett antal församlingar undersökt hur de med skattemedel bestridda utgifterna fördela sig å rent kyrkliga och andra ändamål. I anslutning till resultatet av denna undersökning föreslår utredningen, att därest, såsom dissenterlagskommittén förordat, lindring i skattskyldigheten till den kyrkliga kommunen skulle tillkomma alla dem, som icke tillhöra svenska kyrkan, denna lindring icke bestämmes till mer än 40 procent.

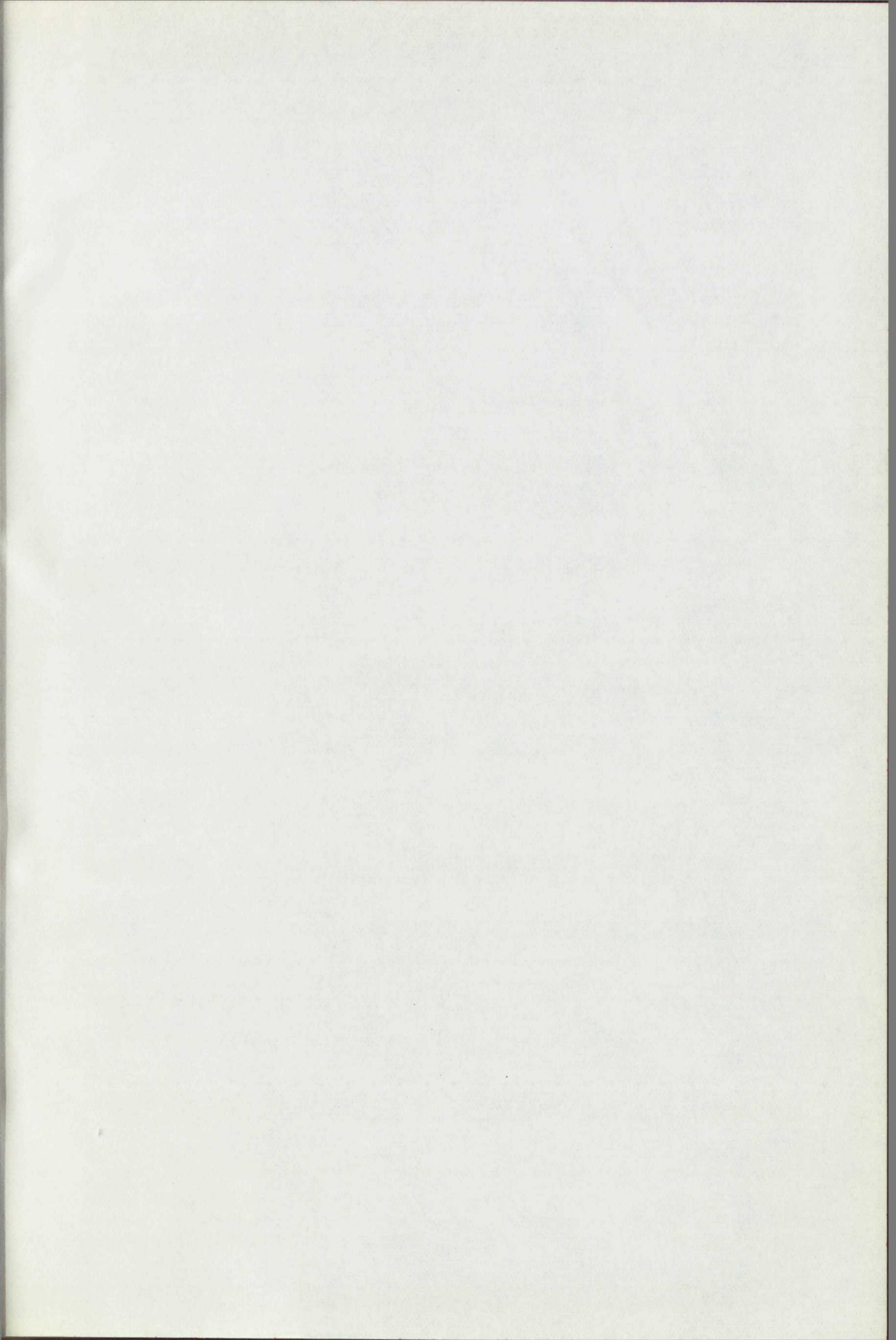
Beträffande det tekniska förfarandet för genomförandet av en skattelindring har utredningen närmare undersökt den av nämnda kommitté anvisade utvägen att utnyttja de för folkbokföringen avsedda tryckande registren. Utredningen har funnit, att förutsättningar härför föreligga, och uppdragit riktlinjer för tillvägagångssättet, varvid eftersträfvats att jämväl underlätta framställandet av den kyrkliga röstlängden.

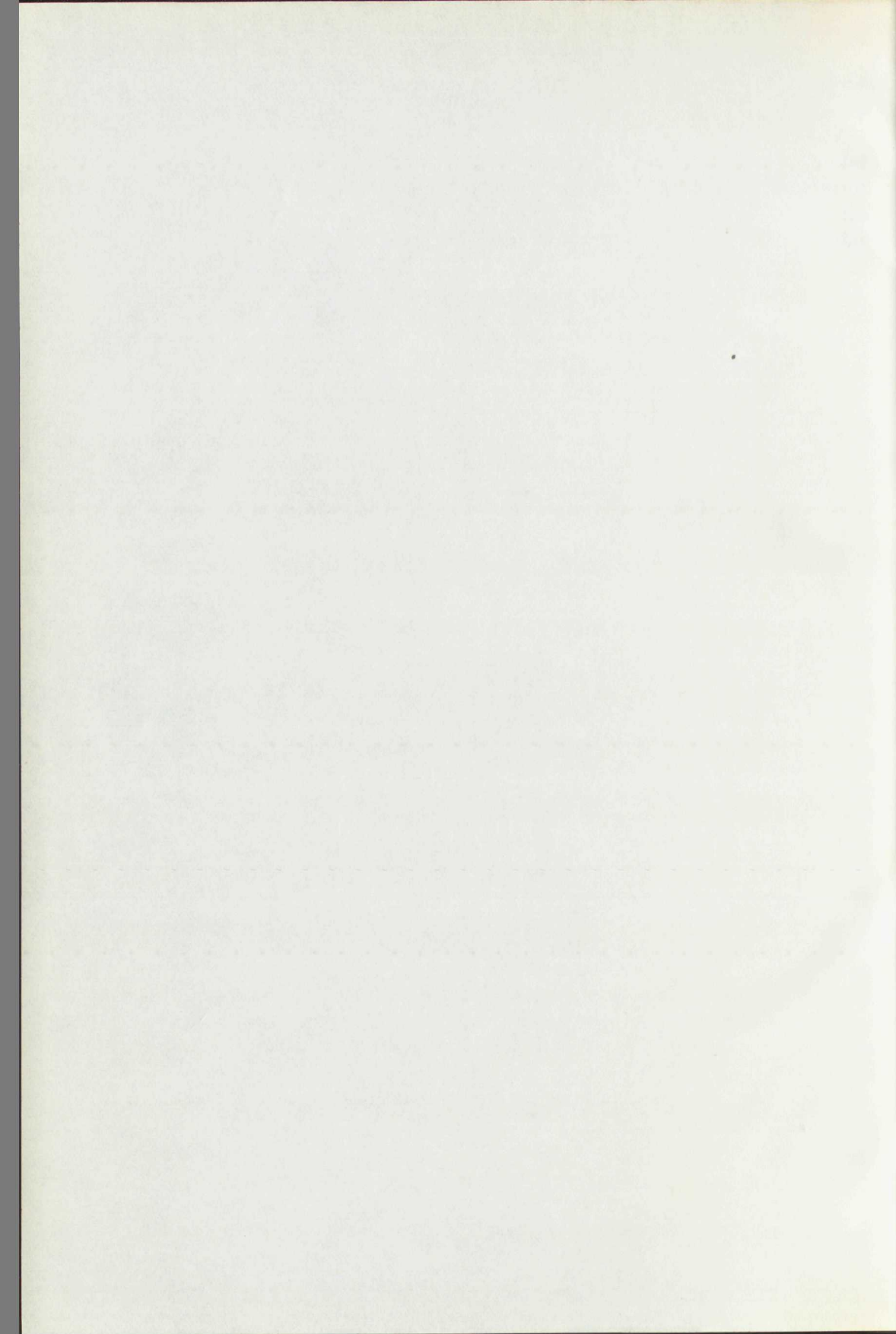
Även med tillvaratagande av den förenkling i förfarandet, som härigenom skulle ernås, måste emellertid skattelindringens genomförande medföra avsevärt merarbete för de lokala skattemyndigheterna. Utredningen har därför sökt finna en lösning, som tillgodoser samma principiella syfte som skattelindringen utan att ställa sig lika arbetskrävande. Utredningen föreslår sålunda skattelindringssystemets utbytande mot en anordning, som utredningen kallar kollektiv skatteåterbäring. Denna skulle innebära, att de medel, vilka motsvara vad som vid en individuell skattelindring skulle avräknas å skatten för de utanför svenska kyrkan stående, i stället skola via en särskild fond gå till övriga trossamfund och till någon del — motsvarande skattelindringen för dem som icke tillhöra något trossamfund — till sociala och kulturella ändamål. Fonden föreslås skola ha en av Kungl. Maj:t tillsatt styrelse, vari representanter för olika trossamfund skulle ingå. Genom den sålunda föreslagna anordningen skulle, förutom den eftersträfvade arbetsbesparingen, även en annan synpunkt tillgodoses. Den skulle nämligen icke, såsom dissenterlagskommitténs förslag, lämna

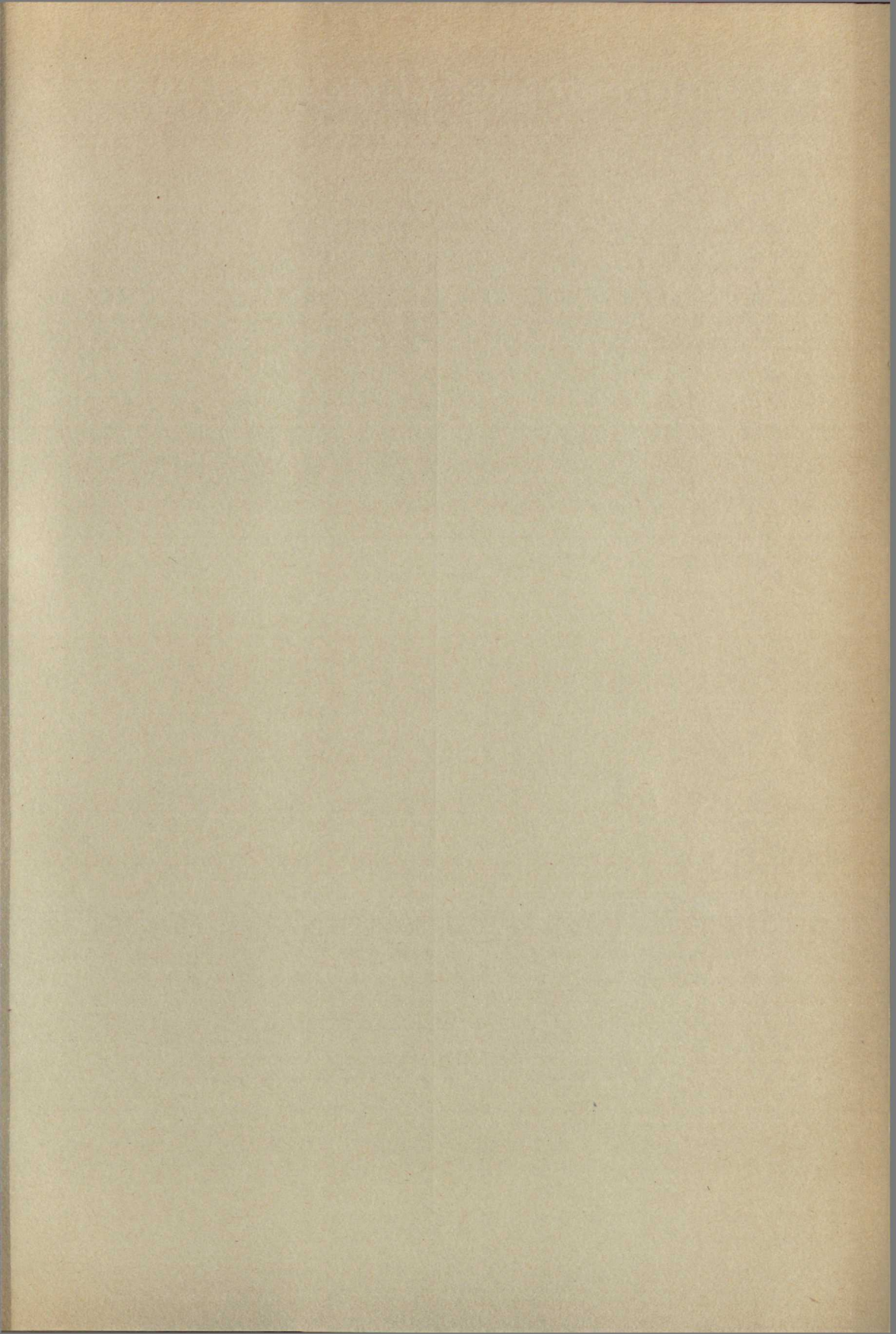
utrymme för utträde ur svenska kyrkan blott och bart i syfte att uppnå en ekonomisk förmån.

Vad slutligen angår frågan om kompensation till församlingarna för det inkomstbortfall, som en skattelindring eller kollektiv skatteåterbäring av föreslagen omfattning kan komma att medföra, har utredningen ansett, att med ställningstagandet till denna fråga bör anstå i avvaktan på någon tids erfarenhet av inkomstbortfallets storlek.

utrymme för utlands ut svenska kyrkan vänt och bäst i syfte till någon
en ekonomisk förman.
Vad ställigen någon frågan om kompensations till församlingarna för det
inkomstbortfall, som en skattehöjning eller kollektiv skatteförändring av
företagen omfattning kan komma att medföra, har utredningen ansett
att med stämningssamfundet till denna fråga bör ägnas i avsaknad på någon
tid utrymme för inkomstbortfalls stat.







Statens offentliga utredningar 1950

Systematisk förteckning

(Siffrorna inom klammer beteckna utredningarnas nummer i den kronologiska förteckningen.)

Allmän lagstiftning. Rättskipning. Fångvård.

Förberedande utredning angående lagstiftning på skadeståndsrättens område. [16]
Betänkande med förslag till det rättspsykiatriska undersökningsväsendets organisation. [24]
Betänkande med förslag till ny lag om flottning i allmän flottled m. m. [27]
Förslag till ändringar i jaktlagstiftningen. [40]

Statsförfattning. Allmän statsförvaltning.

Det statliga utredningstrycket. Trycksakskommitténs betänkande. [25]
Kommittésvenska. En undersökning och ett försök till riktlinjer. Bilaga till trycksakskommitténs betänkande. [26]

Kommunalförvaltning.

Statens och kommunernas finansväsen.

Ortsavdragskommittén. Betänkande med förslag till ändrade kommunala ortsavdrag m. m. [5]
1949 års uppördssakkunniga. 1. Betänkande med förslag till vissa ändringar i uppördsförfarandet. [7]
1944 års allmänna skattekommitté. 4. Betänkande med förslag angående ändrade bestämmelser för beskattning av periodiskt understöd, m. m. samt av utdelning å svenska aktier och andelar i vissa fall, m. m. [21]
Länsstyrelsernas organisation och ställning inom länsförvaltningen. [28]
Undersökning av taxeringsutfallet beträffande jordbruksfastighet å landsbygden vid 1945 års allmänna fastighetstaxering. [34]
Betänkande med förslag till ändrade bestämmelser angående avdrag vid taxering för utländska skatter. [35]
Betänkande angående vissa med religionsfrihetslagstiftningen sammanhängande skattespörsmål. [41]

Politik.

Nationalekonomi och socialpolitik.

Betänkande angående rationaliseringsverksamheten inom den offentliga förvaltningen. [8]
Socialvårdskommitténs betänkande. 17. Utredning och förslag angående lag om socialhjälp m. m. [11]
Statsbidrag för ålderdomshem. [22]
Partsorgan inom yrkesinspektionens distrikt. [30]
Arbetsutredningens betänkande. Del 4. Tre veckors semester. [32]

Hälsa- och sjukvård.

Betänkande med utredning och förslag angående fordringar på synförmågan för anställning i allmän och enskild tjänst m. m. [19]
Statens sjukhusutredning av år 1943. Betänkande 5 angående verksamheten vid sjukhusvärderierna och möjligheterna att rationalisera densamma. [23]

Allmänt näringsväsen.

Elkraftutredningens redogörelse nr 2: 18. Redogörelse för detaljdistributörerna samt deras råkraftkostnader och priser vid distribution av elektrisk kraft. Örebro län. [1] 2: 19. Västmanlands län. [18]
Den svenska elbranschens kapacitet och konkurrensförhållanden. [10]

Fast egendom. Jordbruk med binärningar.

Undersökning rörande brukningskostnadernas samband med åkerfältens storlek, form och beskaffenhet. [20]
Betänkande angående arbets- och kapitalkostnaderna i jordbrukskalkylen. [29]
Maskinell täckdikning. [39]

Vattenväsen. Skogsbruk. Bergsbruk.

Betänkande angående tyskgruvorna och centralorgan för gruvärenden. [2]

Industri.

1948 års järnbruksutredning. Betänkande angående järnbrukens arbetskraftsförsörjning och därmed sammanhängande problem. [15]

Handel och sjöfart.

Utredning angående de handelspolitiska arbetsformerna m. m. 2. Redogörelse för de olika avtalssystemen i det svenska avtalssystemet. [9]

Kommunikationsväsen.

Betänkande rörande Sveriges smalspåriga järnvägar. Del 4. De smalspåriga västgötabanorna. [14]
Betänkande med förslag rörande decentralisering inom väg- och vattenbyggnadsverket m. m. [17]

Bank-, kredit- och penningväsen.

Utredning angående överflyttning av viss del av riksbankens rörelse till en statlig affärsbank m. m. [6]

Försäkringsväsen.

Allmän pensionsförsäkring. Principbetänkande. [33]

Kyrkoväsen. Undervisningsväsen. Andlig odling i övrigt.

Betänkande med förslag angående folkskolans disciplinmedel m. m. [3]
Skolöverstyrelsens utlåtande angående beskäring av timplanerna vid de allmänna läroverken m. fl. läroanstalter. [4]
Handelsutbildningskommitténs betänkande och förslag. 1. Handelsgymnasierna. [12]
Betänkande med förslag till lag om prästmöte och stiftsmöte m. m. [31]

Försvarsväsen.

Skyddsrum för civilbefolkningen. [13]
Försvarets centrala tyg-, intendentur- och civilförvaltning. [36]
Försvarets centrala tyg-, intendentur- och civilförvaltning. Bilbilaga. [37]
Utredning rörande frivilligt försvarsarbete. [38]

Utrikes ärenden. Internationell rätt.

Stockholm 1950

Katalog och Tidskriftstryck