



**National Library  
of Sweden**

Denna bok digitaliserades på Kungl. biblioteket år 2012

STATENS OFFENTLIGA UTREDNINGAR 1950: 15  
SOCIALDEPARTEMENTET



# 1948 ÅRS JÄRNBRUKSUTREDNING

Betänkande angående järnbrukens arbetskrafts-  
försörjning och därmed samman-  
hängande problem

---

---

---

STOCKHOLM  
1950

# Statens offentliga utredningar 1950

## Kronologisk förteckning

1. Elkraftutredningens redogörelse nr 2:18. Redogörelse för detaljdistributörerna samt deras råkraftkostnader och priser vid distribution av elektrisk kraft. Örebro län. Beckman. 44 s. **K.**
2. Betänkande angående tyskgruvorna och centralorgan för gruvärenden. Victor Petterson. 157 s. **H.**
3. Betänkande med förslag angående folkskolans disciplinmedel m. m. Kihlström. 137 s. **E.**
4. Skolöverstyrelsens utlåtande angående beskäring av timplanerna vid de allmänna läroverken m. fl. läroanstalter. Statens Reproduktionsanstalt. 105 s. **E.**
5. Ortsavdragskommittén. Betänkande med förslag till ändrade kommunala ortsavdrag m. m. Beckman. 199 s. **Fi.**
6. Utredning angående överflyttning av viss del av riksbankens rörelse till en statlig affärsbank m. m. Marcus. 64 s. **Fi.**
7. 1949 års uppördssakkunniga. 1. Betänkande med förslag till vissa ändringar i uppördsförfarandet. Marcus. 112 s. **Fi.**
8. Betänkande angående rationaliseringsverksamheten inom den offentliga förvaltningen. Beckman. 155 s. **Ju.**
9. Utredning angående de handelspolitiska arbetsformerna m. m. 2. Redogörelse för de olika avtalstyperna i det svenska avtalssystemet. Katalog och Tidskriftstryck. 74 s. **H.**
10. Den svenska elbranschens kapacitet och konkurrensförhållanden. Marcus. 175 s., 1 pl. **H.**
11. Socialvårdskommitténs betänkande. 17. Utredning och förslag angående lag om socialhjälp m. m. Beckman. 579 s. **S.**
12. Handelsutbildningskommitténs betänkande och förslag. 1. Handelsgymnasierna. Marcus. 445 s. **E.**
13. Skyddsrum för civilbefolkningen. Nordisk Rotogra-vyr. 154 s. **I.**
14. Betänkande rörande Sveriges smalspåriga järnvägar. Del 4. De smalspåriga västgötabanorna. Gummes-son. 100 s. **K.**
15. 1948 års järnbruksutredning. Betänkande angående järnbrukens arbetskraftsförsörjning och därmed sammanhängande problem. Kihlström. 55 s. **S.**

**Anm.** Om särskild tryckort ej anges, är tryckorten Stockholm. Bokstäverna med fetstil utgöra begynnelsebokstäverna till det departement, under vilket utredningen avgivits, t. ex **E.** = ecklesiastikdepartementet, **Jo.** = jordbruksdepartementet.

STATENS OFFENTLIGA UTREDNINGAR 1950: 15

SOCIALDEPARTEMENTET



# 1948 ÅRS JÄRNBRUKSUTREDNING

Betänkande angående järnbrukens arbetskraftsför-  
sörjning och därmed samman-  
hängande problem

---

Emil Kihlströms Tryckeri A.-B. Stockholm 1950

500605



1918 ARS. I. RARH. EKST. THE. DAINO

## INNEHÅLLSFÖRTECKNING.

<i>Skrivelse till Herr Statsrådet och Chefen för Kungl. Socialdepartementet</i> . . . .	5
I. Utredningar . . . . .	9
A. Järnbrukens arbetskraftsförsörjning . . . . .	9
Antalet anställda vid järnbruken 1942—1948 . . . . .	9
Arbetskraftens rörlighet . . . . .	10
Arbetskraftens ålderssammansättning . . . . .	13
Järnbrukens produktionsutveckling . . . . .	14
Arbetskraftsbristen vid järnbruken . . . . .	15
Järnbrukens utbyggnadsprogram . . . . .	17
Det framtida arbetskraftsbehovet . . . . .	18
B. Orsakerna till arbetskraftsnedgången och rekryteringssvårigheterna vid järnbruken . . . . .	20
Omständigheter hänförliga till järnbruksarbetet . . . . .	23
Treskiftarbetet . . . . .	23
Tungt, smutsigt och varmt arbete . . . . .	24
Sanitära förhållanden . . . . .	25
Lönenivån . . . . .	26
Omständigheter hänförliga till bosättningsmiljön . . . . .	29
Bostadsfrågan . . . . .	29
Fritids- och andra gemensamhetsanordningar . . . . .	36
Yrkesutbildningen vid järnbruken . . . . .	37
II. Sammanfattning och förslag . . . . .	44
Lönefrågan . . . . .	44
Arbetstids- och semesterfrågorna . . . . .	45
Trivseln på arbetsplatsen . . . . .	46
Bostadsfrågan . . . . .	47
Trivseln på orten . . . . .	50
Industrilokalisering . . . . .	51
Rekrytering och utbildning av minderårig arbetskraft till de metall- urgiska yrkena . . . . .	52

INHALTSVERZEICHNIS

I. Einleitung	1
A. Aufgabenstellung und Zielsetzung	2
B. Aufbau des Buches	3
II. Grundlagen der Wirtschaftsinformatik	4
A. Wirtschaftsinformatik als interdisziplinäre Wissenschaft	5
B. Die Rolle der Wirtschaftsinformatik in der Unternehmenspraxis	6
C. Die Entwicklung der Wirtschaftsinformatik	7
III. Die Wirtschaftsinformatik als Managementinstrument	8
A. Die Wirtschaftsinformatik als Entscheidungsunterstützungssystem	9
B. Die Wirtschaftsinformatik als Kommunikationsinstrument	10
C. Die Wirtschaftsinformatik als Organisationsinstrument	11
IV. Die Wirtschaftsinformatik als Informationsinstrument	12
A. Die Wirtschaftsinformatik als Informationsverarbeitungssystem	13
B. Die Wirtschaftsinformatik als Informationskommunikationssystem	14
C. Die Wirtschaftsinformatik als Informationsmanagementinstrument	15
V. Die Wirtschaftsinformatik als Marketinginstrument	16
A. Die Wirtschaftsinformatik als Marketingkommunikationssystem	17
B. Die Wirtschaftsinformatik als Marketingentscheidungsunterstützungssystem	18
C. Die Wirtschaftsinformatik als Marketingmanagementinstrument	19
VI. Die Wirtschaftsinformatik als Personalinstrument	20
A. Die Wirtschaftsinformatik als Personalmanagementinstrument	21
B. Die Wirtschaftsinformatik als Personalentwicklungsinstrument	22
C. Die Wirtschaftsinformatik als Personalkommunikationssystem	23
VII. Die Wirtschaftsinformatik als Beschaffungsinstrument	24
A. Die Wirtschaftsinformatik als Beschaffungsinformationssystem	25
B. Die Wirtschaftsinformatik als Beschaffungsinstrument	26
C. Die Wirtschaftsinformatik als Beschaffungsmarketinginstrument	27
VIII. Die Wirtschaftsinformatik als Produktioninstrument	28
A. Die Wirtschaftsinformatik als Produktionmanagementinstrument	29
B. Die Wirtschaftsinformatik als Produktionkommunikationssystem	30
C. Die Wirtschaftsinformatik als Produktionentscheidungsunterstützungssystem	31
IX. Die Wirtschaftsinformatik als Distributioninstrument	32
A. Die Wirtschaftsinformatik als Distributionmanagementinstrument	33
B. Die Wirtschaftsinformatik als Distributionkommunikationssystem	34
C. Die Wirtschaftsinformatik als Distributionentscheidungsunterstützungssystem	35
X. Die Wirtschaftsinformatik als Finanzierunginstrument	36
A. Die Wirtschaftsinformatik als Finanzmanagementinstrument	37
B. Die Wirtschaftsinformatik als Finanzkommunikationssystem	38
C. Die Wirtschaftsinformatik als Finanzentscheidungsunterstützungssystem	39
XI. Die Wirtschaftsinformatik als Controllinginstrument	40
A. Die Wirtschaftsinformatik als Controllingmanagementinstrument	41
B. Die Wirtschaftsinformatik als Controllingkommunikationssystem	42
C. Die Wirtschaftsinformatik als Controllingentscheidungsunterstützungssystem	43
XII. Die Wirtschaftsinformatik als Beschaffungsinstrument	44
A. Die Wirtschaftsinformatik als Beschaffungsinformationssystem	45
B. Die Wirtschaftsinformatik als Beschaffungsinstrument	46
C. Die Wirtschaftsinformatik als Beschaffungsmarketinginstrument	47
XIII. Die Wirtschaftsinformatik als Produktioninstrument	48
A. Die Wirtschaftsinformatik als Produktionmanagementinstrument	49
B. Die Wirtschaftsinformatik als Produktionkommunikationssystem	50
C. Die Wirtschaftsinformatik als Produktionentscheidungsunterstützungssystem	51
XIV. Die Wirtschaftsinformatik als Distributioninstrument	52
A. Die Wirtschaftsinformatik als Distributionmanagementinstrument	53
B. Die Wirtschaftsinformatik als Distributionkommunikationssystem	54
C. Die Wirtschaftsinformatik als Distributionentscheidungsunterstützungssystem	55
XV. Die Wirtschaftsinformatik als Finanzierunginstrument	56
A. Die Wirtschaftsinformatik als Finanzmanagementinstrument	57
B. Die Wirtschaftsinformatik als Finanzkommunikationssystem	58
C. Die Wirtschaftsinformatik als Finanzentscheidungsunterstützungssystem	59
XVI. Die Wirtschaftsinformatik als Controllinginstrument	60
A. Die Wirtschaftsinformatik als Controllingmanagementinstrument	61
B. Die Wirtschaftsinformatik als Controllingkommunikationssystem	62
C. Die Wirtschaftsinformatik als Controllingentscheidungsunterstützungssystem	63
XVII. Die Wirtschaftsinformatik als Beschaffungsinstrument	64
A. Die Wirtschaftsinformatik als Beschaffungsinformationssystem	65
B. Die Wirtschaftsinformatik als Beschaffungsinstrument	66
C. Die Wirtschaftsinformatik als Beschaffungsmarketinginstrument	67
XVIII. Die Wirtschaftsinformatik als Produktioninstrument	68
A. Die Wirtschaftsinformatik als Produktionmanagementinstrument	69
B. Die Wirtschaftsinformatik als Produktionkommunikationssystem	70
C. Die Wirtschaftsinformatik als Produktionentscheidungsunterstützungssystem	71
XIX. Die Wirtschaftsinformatik als Distributioninstrument	72
A. Die Wirtschaftsinformatik als Distributionmanagementinstrument	73
B. Die Wirtschaftsinformatik als Distributionkommunikationssystem	74
C. Die Wirtschaftsinformatik als Distributionentscheidungsunterstützungssystem	75
XX. Die Wirtschaftsinformatik als Finanzierunginstrument	76
A. Die Wirtschaftsinformatik als Finanzmanagementinstrument	77
B. Die Wirtschaftsinformatik als Finanzkommunikationssystem	78
C. Die Wirtschaftsinformatik als Finanzentscheidungsunterstützungssystem	79
XXI. Die Wirtschaftsinformatik als Controllinginstrument	80
A. Die Wirtschaftsinformatik als Controllingmanagementinstrument	81
B. Die Wirtschaftsinformatik als Controllingkommunikationssystem	82
C. Die Wirtschaftsinformatik als Controllingentscheidungsunterstützungssystem	83
XXII. Die Wirtschaftsinformatik als Beschaffungsinstrument	84
A. Die Wirtschaftsinformatik als Beschaffungsinformationssystem	85
B. Die Wirtschaftsinformatik als Beschaffungsinstrument	86
C. Die Wirtschaftsinformatik als Beschaffungsmarketinginstrument	87
XXIII. Die Wirtschaftsinformatik als Produktioninstrument	88
A. Die Wirtschaftsinformatik als Produktionmanagementinstrument	89
B. Die Wirtschaftsinformatik als Produktionkommunikationssystem	90
C. Die Wirtschaftsinformatik als Produktionentscheidungsunterstützungssystem	91
XXIV. Die Wirtschaftsinformatik als Distributioninstrument	92
A. Die Wirtschaftsinformatik als Distributionmanagementinstrument	93
B. Die Wirtschaftsinformatik als Distributionkommunikationssystem	94
C. Die Wirtschaftsinformatik als Distributionentscheidungsunterstützungssystem	95
XXV. Die Wirtschaftsinformatik als Finanzierunginstrument	96
A. Die Wirtschaftsinformatik als Finanzmanagementinstrument	97
B. Die Wirtschaftsinformatik als Finanzkommunikationssystem	98
C. Die Wirtschaftsinformatik als Finanzentscheidungsunterstützungssystem	99
XXVI. Die Wirtschaftsinformatik als Controllinginstrument	100
A. Die Wirtschaftsinformatik als Controllingmanagementinstrument	101
B. Die Wirtschaftsinformatik als Controllingkommunikationssystem	102
C. Die Wirtschaftsinformatik als Controllingentscheidungsunterstützungssystem	103

*Till Herr Statsrådet och Chefen för Socialdepartementet.*

Med stöd av Kungl. Maj:ts bemyndigande den 19 mars 1948 tillkallade Herr Statsrådet den 28 april samma år landshövdingen K. J. Olsson, Örebro, direktören i Järnbruksförbundet G. N. Rudenstam, ordföranden i Svenska Metallindustriarbetarförbundet O. Westerlund, ombudsmannen i Svenska Metallindustriarbetarförbundet E. E. Vilhelmsson och verkställande direktören i Fagersta Bruks AB K. Hj. Åselius att i egenskap av sakkunniga inom socialdepartementet biträda med utredning rörande järnbruksindustrins arbetskraftsförsörjning. Åt Olsson uppdrogs att såsom ordförande leda de sakkunnigas arbete. Till sekreterare åt de sakkunniga, som antagit benämningen 1948 års järnbruksutredning, utsågs den 1 juni 1948 länsarbetsdirektören Arvid Odlöw i Örebro. Under tiden 25 april—30 juni 1949 ävensom under kortare perioder under andra halvåret 1949, har förste assistenten hos länsarbetsnämnden i Karlskrona T. Buregren tjänstgjort som biträdande sekreterare.

Enligt de direktiv för sakkunnigas arbete, som gavs i Herr Statsrådets anförande till statsrådsprotokollet den 19 mars, borde utredningen till övervägande upptaga samtliga de omständigheter, som påverka arbetskraftsläget vid järnindustrin. Egentliga lönefrågor skulle ej upptagas till behandling av utredningen, som dock vore oförhindrad att till bedömande upptaga frågan i vad mån lönenivån vid järnbruken kan antagas påverka arbetskraftsrekryteringen bland annat i förhållande till andra medverkande faktorer. Utredningen borde uppmärksamma behovet av en tillfredsställande rekrytering av yngre arbetskraft samt överväga åtgärder i detta syfte. Vidare borde utredningen studera huruvida arbets- och semesterfrågorna kunna anses spela någon roll för arbetskraftsförsörjningen, varvid dock skulle uppmärksammas, att dessa frågor vore föremål för behandling genom den s. k. arbetstidsutredningen. Utrustningen ifråga om personallokaler och anordningar för den personliga hygienen borde jämväl granskas av utredningen. Vidare borde denna bilda sig en uppfattning om i vad mån en förbättring av bostadsförhållandena på bruksorterna kan underlätta arbetskraftsrekryteringen. Även borde utredningen undersöka i vilken utsträckning tillkomsten av nya bostäder och särskilt byggande i kommunal regi eller genom bostadsrättsföreningar m. m. förhindras eller försvåras genom lokala förhållanden, såsom brist på tomtmark, vatten- och avloppsfrågor etc. I sammanhang därmed skulle uppmärksamhet ägnas åt

bruksorternas behov av vissa gemensamhetsanordningar, såsom samlingslokaler, kaféer, matserveringar, biograf, badhus och sportanläggningar. Slutligen uttalade Herr Statsrådet att utredningen till en början borde inrikta sig på sådana uppgifter, där förslag till praktiska lösningar kunde framläggas utan större tidsutdräkt.

Utredningen har besökt sexton järnbruk och järnbruksorter, nämligen Degerfors, Bofors, Hällefors, Storfors, Fagersta, Avesta, Domnarvet, Sandviken, Forsbacka, Hofors, Smedjebacken, Hagfors, Munkfors, Nykroppa, Luleå och Lesjöfors. Därvid har utredningen hållit sammanträden med såväl parterna på arbetsmarknaden som representanter för berörda kommuner. Dessutom har sekreteraren besökt ytterligare ett antal järnbruk.

I skrivelse till Herr Statsrådet den 1 oktober 1948 framlade utredningen förslag till vissa åtgärder i syfte att snabbt möjliggöra ökat bostadsbyggande på järnbruksorterna. Utredningen framhöll, att ett avhjälpande av bristen på familjebostäder är en förutsättning för en bättre arbetskraftsförsörjning och hemställde att järnbruksorterna skulle få en gynnsammare ställning, när det gällde fördelningen av den totala bostadskvoten. Vidare föreslogs för järnbruksorternas vidkommande en uppmjukning av direktiven till länsarbetsnämnderna om att igångsättningstillstånd den 1 oktober 1948 skulle få lämnas för allenast 40 procent av den för tiden 1/4 1948—31/5 1949 fastställda bostadskvoten. Slutligen fäste utredningen uppmärksamheten på att även andra byggnadsbehov än bostäderna påverkade trivseln på järnbruksorterna och uttalade, att byggnadstillstånd i större utsträckning borde ges för näringsställen, samlingslokaler, badhus, tvättinrättningar, lekplatser, barnträdgårdar m. m.

Önskemålet beträffande igångsättningstillstånd för bostäder tillmötesgicks sedermera genom att dispens från den ovannämnda regeln efter framställning från respektive länsarbetsnämnder under hösten 1948 lämnades för järnbruksorterna. Igångsättningen under 1948 för järnbruksorterna uppgick i medeltal till 55 procent av kvoterna.

Den 26 november 1948 överlämnade utredningen till Herr Statsrådet en PM rörande det fortsatta bostadsbyggandet m. m. på järnbruksorterna. Däri redogjordes för resultatet av de undersökningar rörande arbetskraftssituationen vid järnbruken sommaren 1948, som utredningen gjort, och framhölls ånyo att en ökning av bostadstillgången på järnbruksorterna är den viktigaste förutsättningen för att arbetskraftsrekryteringen skall bli tillfredsställande och för att rörligheten hos arbetskraften skall kunna minskas. Det framhölls också, att en beräkning givit vid handen, att en kvotökning med 1.200 lägenheter skulle behövas för då löpande kvotperiod om bostadsbyggandet skulle kunna ske i behövlig takt. I sammanhanget underströks det stora behovet av ombyggnad och modernisering av det äldre och i stor utsträckning undermåliga bostadsbeståndet på järnbruksorterna samt vilken stor roll vatten- och avloppsfrågorna spelade för bostadsproblemets

lösning på många järnbruksorter. I promemorian framhölls vidare önskvärdheten av att familjebostadsbidrag kom även sådana familjer till del, som bodde i nyproducerade och ombyggda hus, vilka färdigställdes före 1 januari 1948.

Den 28 december 1948 överlämnade utredningen till Herr Statsrådet en kompletterande förteckning över järnbruksorter i riket, där vatten- och avloppsfrågorna hade särskild aktualitet, samt framhöll önskvärdheten av att ett extra anslag av 5 miljoner kronor, fördelat på två budgetår, ställdes till förfogande för lösning av vatten- och avloppsfrågorna på järnbruksorter, som vore i särskilt stort behov därav.

Beträffande ombyggnad och förbättring av äldre bostadsbestånd bemyndigades sedermera länsarbetsnämnderna i februari 1949 att utan kvotbelastning lämna byggnadstillstånd för utförande av

a) nödvändiga, löpande reparations- och underhållsarbeten å bostadshus tillhörande företag, som tidigare innehaft dylikt tillstånd, och där en sådan anordning enligt länsarbetsnämndens bedömning var nödvändig och ägnad att medföra en rationell disposition av arbetskraften;

b) ombyggnads- och moderniseringsarbeten å arbetarebostäder tillhörande vissa ur försörjningssynpunkt betydelsefulla industrier, dock under förutsättning, att kostnaderna för dylika arbeten beräknades uppgå till högst 15 000 kronor per fastighet, alternativt högst 5 000 kronor per lägenhet.

Dessa tillstånd ha i stor utsträckning kommit järnbruken till del och underlättat dessas möjligheter att bedriva erforderliga reparations- och underhållsarbeten samt ombyggnads- och moderniseringsarbeten å det äldre bostadsbeståndet.

Bostadskvoterna för 1949 fastställdes av Kungl. Maj:t den 18 mars 1949. Inom ramen för det till 43 000 lägenheter fastställda bostadsbyggnadsprogrammet — vilket beräknades innebära en minskning av lägenhetstillskottet i förhållande till år 1948 med 12 000 lägenheter — ha omkring 3 000 lägenheter disponerats för förstärkning av kvoterna i kommuner med viktiga exportindustrier, vilkas arbetskraftsförsörjning borde underlättas. För järnbruuskvotorternas vidkommande innebar detta en tilldelning för år 1949 av sammanlagt ca 2 200 lägenheter mot 2 700 under kvotåret 1/4 1948—31/5 1949. Senare ha vissa av dessa kvotorter under år 1949 erhållit extra kvottillägg uppgående till 158 lägenheter. Beträffande byggnadsverksamheten på orter, som icke ha egen kvot, skulle länsarbetsnämnderna särskilt beakta exportindustrins behov av bostäder.

I anledning av kunglig proposition höjde 1949 års riksdag anslaget till anläggningar för vatten och avlopp för budgetåret 1949/50 med 3 miljoner kronor, som i första hand avsågs komma ur exportindustrisynpunkt viktiga orter med speciella svårigheter på detta område till godo.

Den 29 april 1949 har utredningen i skrivelse till Herr Statsrådet uttalat sina farhågor för att bostadsproduktionen på järnbruksorterna skulle avsevärt fördröjas, därest man alltför starkt fasthölle vid principen att ökning av arbetskraften inom byggnadsindustrin ej borde tillåtas utan i stället en övergång från denna industri till ur produktionssynpunkt mera nödvändiga industrier på allt sätt borde främjas. Utredningen föreslog att länsarbetsnämnderna skulle få frihet att bestämma i vilken takt byggnadstillstånd kunde lämnas.

Slutligen har utredningen den 28 maj 1949 till Herr Statsrådet överlämnat en PM rörande behovet av s. k. fritidsanordningar på järnbruksorterna. Denna PM åtföljdes av *dels* en förteckning över på järnbruksorterna föreliggande önskemål av detta slag, *dels* en särskild förteckning över dylika företag, som då voro aktuella.

Utredningen har därefter till prövning upptagit övriga åtgärder för möjliggörande av en förbättrad arbetskraftssituation vid järnbruken, bland annat frågan om en bättre rekrytering av yngre arbetskraft, och får härmed vördsamt överlämna slutligt betänkande med utredning och förslag i de frågor som behandlats.

Stockholm den 29 december 1949.

K. J. OLSSON

GUSTAF RUDENSTAM  
OSCAR WESTERLUND

EDV. VILHELMSSON  
HJ. ÅSELIUS

/ Arvid Odlöw.

## I. UTREDNINGAR.

### A. Järnbrukens arbetskraftsförsörjning.

#### Antalet anställda vid järnbruken 1942—48.

I kommerskollegii berättelse Bergshantering finnas vissa uppgifter angående antalet järnverksarbetare (medelantalet sysselsatta). Såsom järnverk rubriceras där företag, som framställa järnverksprodukter. Företagens hela arbetsstyrka är medräknad, även om produktionens tyngdpunkt ligger på mera manufakturade artiklar. Enligt berättelsen har antalet järnverksarbetare varit i avtagande sedan år 1942. Antalet arbetare som då var ca 40 000 hade år 1947 sjunkit till ca 37 000, alltså en nedgång med i medeltal 1,5 % årligen. Arbetsstyrkan var dock år 1947 större än år 1939, då antalet anställda arbetare utgjorde 36 500. Den nedåtgående tendensen under åren 1942—47 har varit särskilt markant beträffande den minderåriga arbetskraften. Mellan dessa år minskade nämligen antalet arbetare under 18 år från 2 295 till 1 488 eller med 7 % årligen. Förvaltningspersonalen ökade däremot från 5 672 till 7 382 eller med i medeltal 6 % årligen. Med minskningen av antalet arbetare har följt en motsvarande nedgång i antalet av dessa utförda arbetstimmar. Som jämförelse kan nämnas, att samtliga industriarbetare enligt kommerskollegii Industrierättelse under åren 1942—1946 ökat från ca 581 000 till 664 000 eller med 14,3 % och arbetarna inom malmbrytning och metallindustri från 232 000 till 263 000 eller med 11,3 %.

Järnbruksutredningen har för att bilda sig en uppfattning om arbetskraftsförhållandena vid järnbruken utsänt frågeformulär till 58 järnbruk. Dessa utgöras dels av företag med uteslutande eller huvudsakligen järnverksproduktion (26 företag), dels företag med produktionens tyngdpunkt på mera manufakturade artiklar (17 företag) dels ock företag med uteslutande järnmanufakturframställning (15 företag). Norrbottens Järnverks AB, som icke har några svårigheter med arbetskraften, har ej medtagits i undersökningen. Av de i kommerskollegii berättelse Bergshantering för år 1947 under järnverk rubricerade 66 företagen ingå 42 av de mera betydelsefulla företagen i järnbruksutredningens undersökning.

Utredningen har infortrat dels uppgifter avseende arbetskraftsläget den 1/7 1948, dels vissa uppgifter belysande utvecklingen under åren 1942—1947

Tabell 1. Antal anställda arbetare 1942—48 vid järnverk av olika storlek.

År	1—100 (7 ft.)		101—200 (11 ft.)		201—500 (10 ft.)		501—1000 (13 ft.)		Över 1000 (10 ft.)		Summa (51 ft.)	
	Antal	Index	Antal	Index	Antal	Index	Antal	Index	Antal	Index	Antal	Index
1942	499	100	1 647	100	3 197	100	9 686	100	26 960	100	41 989	100
1943	508	101,8	1 654	100,4	3 188	99,7	9 581	98,9	26 527	98,7	41 458	98,7
1944	540	108,2	1 653	100,4	3 039	95,1	9 073	93,7	25 340	94,2	39 645	94,4
1945	542	108,6	1 634	99,2	2 983	93,3	8 952	92,4	24 541	91,3	38 652	92,1
1946	560	112,2	1 592	96,7	3 044	95,2	8 745	90,3	23 474	87,3	37 415	89,1
1947	551	110,4	1 608	97,6	3 184	99,6	8 256	85,2	23 088	85,9	36 687	87,4
1948 ( <sup>1</sup> / <sub>7</sub> )	510	102,2	1 621	98,4	3 206	100,3	8 429	87,0	22,547	83,9	36 313	86,5
Arbetskraftsbrist den <sup>1</sup> / <sub>7</sub> —48												
	60		141		468		1 396		2 647		4 709	
Brist den <sup>1</sup> / <sub>7</sub> —48 i % av ant. anst.												
	11,8		8,7		14,6		16,6		11,7		13,6	

och första halvåret 1948. De förstnämnda uppgifterna ha lämnats av 58 företag, medan 47 kunnat lämna fullständiga uppgifter i sistnämnda avseende. Uppgifter om antal anställda under dessa år ha lämnats av 51 företag. Enligt lämnade uppgifter minskade antalet anställda arbetare vid dessa 51 företag från ca 42 000 år 1942 till ca 36 300 år 1948, alltså med 5 700 arbetare eller 13,5 % av antalet anställda år 1942 (tabell 1). Arbetskraftsnedgången var störst vid de större företagen. Vid företag med mindre än 500 anställda höll sig arbetsstyrkan i det närmaste konstant.

#### Arbetskraftens rörlighet.

I järnbruksutredningens ovannämnda frågeformulär begärdes även uppgifter om arbetskraftens rörlighet under vardera av åren 1942—1947 och första halvåret 1948. Uppgifter för samtliga dessa år ha lämnats av 47 företag med den 1/7 1948 tillsammans ca 33 000 anställda.

Under den period undersökningen avser anställdes ca 51 000 arbetare, medan 56 000 slutade, vilket betyder en flyttningsförlust på ca 5 000 arbetare. Sättes antalet arbetare, som slutat vid de undersökta järnbruken, lika med 100 blir talet för de nyanställda 91 och för avflyttningsförlusten 9.

Vid de av undersökningen berörda företagen finner man en betydligt ökad rörlighet under åren 1946 och 1947 samt första halvåret 1948. Fram till år 1946 uppgick summan av antalet nyanställda och avflyttade till omkring 30 à 40 % av antalet anställda arbetare, medan den därefter håller sig omkring 60 %.

Tabell 2. Arbetskraftens rörlighet 1942—47 och första halvåret 1948  
(47 företag).

År	Medel- antalet anställda	Nyanställda		Avflyttade		Nyanställda + avflyttade		Netto avflyttade	
		Antal	i % av de anst.	Antal	i % av de anst.	Antal	i % av de anst.	Antal	i % av de anst.
1942	38 486	8 679	22,6	8 363	21,7	17 042	44,3	—316	—0,8
1943	38 004	6 747	17,8	8 240	21,7	14 987	39,5	1 493	3,9
1944	36 337	5 067	13,9	6 277	17,3	11 344	31,2	1 210	3,4
1945	35 372	5 870	16,6	7 096	20,1	12 966	36,7	1 226	3,5
1946	34 192	9 605	28,1	9 969	29,2	19 574	57,3	364	1,1
1947	33 458	9 569	28,6	10 392	31,1	19 961	59,7	823	2,5
1948	33 182	5 139	31,0	5 169	31,2	10 308	62,2	30	0,2
S:a		<b>50 676</b>		<b>55 506</b>		<b>106 182</b>		<b>4 830</b>	

Järnbruksförbundet inhämtar varje månad uppgifter från sina medlemmar bl. a. om antalet arbetare, som under månaden slutat, och antalet under månaden nyanställda arbetare. Enligt denna statistik nyanställdes under år 1948 vid järnbruken 13 700, medan 12 300 lämnade sina anställningar. Under de elva första månaderna av år 1949 anställdes 13 000 arbetare medan 11 300 slutade. Detta innebär ungefär samma rörlighet som under åren 1946 och 1947 ehuru resultatet av rörelsen under de två senaste åren blivit en icke oväsentlig arbetskraftsvinst för järnbruken.

Rörligheten varierade betydligt vid olika järnbruk. År 1947 förelåg exempelvis en spridning av avflyttningstalen mellan 2 och 78 %.

Den rörlighet, som kommer till synes, berör icke arbetskraften över lag, åtminstone icke i samma omfattning. Om t. ex. avflyttningen uppgår till 30 % årligen innebär detta icke, att, om luckorna kunna fyllas, arbetsstyrkan efter 3 à 4 år är helt förnyad. I stället är det så, att flyttningarna huvudsakligen beröra en mindre grupp, men att denna omsättes flera gånger årligen. Någon bestämd gräns mellan den stabila och den lättrorliga delen av arbetsstyrkan förefinnes emellertid icke. Storleken av den mera rörliga delen av arbetsstyrkan varierar vid olika företag. En del företag ha uppgivit 15 %, andra ända upp till 50 %. Även arbetare med relativt lång anställningstid ha börjat röra på sig mera än förut.

Rörligheten är störst för arbetskraften i åldern 25—30 år, varefter den ganska hastigt avtager. Så är fallet även vid järnbruken, där arbetskraftsförlusterna främst uppstått inom dessa åldersklasser. Från ett mellansvenskt järnbruk har utredningen erhållit uppgifter på födelseår, anställnings- och avgångsdatum för de arbetare, som på egen begäran slutat under år 1947. Detta material har bearbetats och har därvid framgått, att  $\frac{2}{3}$  av dem som slutat voro under 30 år samt nästan  $\frac{1}{4}$  i åldern 30—40 år. För en stor del var anställningstiden mycket kort; 72,7 % hade således kortare anställningstid

Tabell 3. *Arbetare, som på egen begäran under år 1947 slutat vid ett mellan-svenskt järnverk, med fördelning efter ålder och anställningstid.*

Ålder vid an- ställ- ningens slut	A n s t ä l l n i n g s t i d										I % av hela antalet
	Kortare än 3 mån.	3—6 mån.	6—12 mån.	Kortare än 1 år	1—2 år	2—5 år	5—10 år	10—30 år	Längre än 30 år	Sum- ma	
15—20	33	9	1	43	3	2	1	—	—	49	12,1
20—30	135	27	20	182	11	12	11	3	—	219	53,9
30—40	34	9	5	48	6	10	18	10	—	92	22,7
40—50	5	4	7	16	2	3	8	6	—	35	8,6
50—60	4	1	—	5	—	1	—	1	—	7	1,7
60—65	—	1	—	1	—	—	—	—	1	2	0,5
65—	—	—	—	—	—	—	—	2	—	2	0,5
Summa	211	51	33	295	22	28	38	22	1	406	100
I % av hela antalet	52,0	12,6	8,1	72,7	5,4	6,9	9,4	5,4	0,2	100	

Medianålder: 27,0 år. — Mediananställningstid: 2 mån. 25 dag.

än ett år. Medianåldern vid avgången var 27 år och mediananställnings-tiden ej fullt 3 månader (tabell 3).

Rörligheten var betydande även bland den utländska arbetskraften. Detta är förklarligt då det i regel är fråga om yngre arbetskraft. I varje fall gäller detta beträffande de danska och norska arbetarna. Ofta tillhör denna arbetskraft respektive lands mest lättrörliga skikt. Av de under första halv-året 1948 vid järnbruken nyanställda 5 139 arbetarna utgjordes ca 30 % av utlänningar. Av dem, som under denna tid slutade sina anställningar, 5 169 arbetare, var detta fallet med 20 %. Under halvåret anställdes 1 538 utlänningar och slutade 1 021, vilket alltså — trots den betydande rörlig-heten — innebar en nettoökning av 517 medan antalet svenska arbetare under samma tid minskade med 547.

En viss rörlighet hos arbetskraften har alltid funnits. En del arbetare avgå årligen på grund av uppnådd pensionsålder och dödsfall samt ersättas genom nyrekrytering. Det är också naturligt att ungdomen i viss utsträckning flyttar på sig, innan den funnit sin rätta plats i produktionslivet. För järnbrukens del torde man kunna uppskatta den normala avflyttningen och nyrekryteringen till vardera ca 10 %.

Den under senare år konstaterade överrörligheten är emellertid icke något särskilt utmärkande enbart för järnbruken. Även på arbetsmarknaden i övrigt ha samma tendenser gjort sig gällande. Denna utveckling sammanhänger med den goda sysselsättningskonjunktur, som rått de senaste åren.

Följande uppgifter äro hämtade ur Meddelande nr 5 från socialstyrelsens utredningsbyrå och avse omsättningen av arbetskraft vid järn-, stål- och kopparverk, järn- och stålmanufaktur och samtliga industrigrupper, an-

given i det procentuella antalet arbetare, som under loppet av en vecka tagit anställning respektive slutat en anställning.

Näringsgren	Avgångna arbetare						Anställda arbetare					
	febr. 1948	maj 1948	aug. 1948	nov. 1948	febr. 1949	maj 1949	febr. 1948	maj 1948	aug. 1948	nov. 1948	febr. 1949	maj 1949
Järn-, stål- och kopparverk .....	0,5	0,9	0,8	0,6	0,6	0,8	0,7	0,7	0,7	0,7	0,7	0,7
Järn- och stålmanufaktur .....	0,6	1,2	1,0	0,7	0,8	1,2	0,9	0,9	0,9	0,9	0,8	0,8
Samtliga industrigrupper...	0,7	1,1	1,1	0,8	0,7	1,0	0,8	1,0	1,0	0,9	0,7	0,9

Sveriges verkstadsförening utarbetar årligen statistik över antalet arbetare, som avflyttat på egen begäran, i procent av antalet sysselsatta. Serien för några av de senaste åren visar följande siffror.

År	1933	1938	1944	1945	1946	1947	1948
Avflyttade, %	3,5	12,9	29,4	48,0	54,9	51,6	54,0*

Förhållandet mellan avgångna och nyanställda arbetare gestaltar sig något olika under olika årstider. Under vintern ha järnbruken lättare att draga till sig arbetskraft, medan det fram emot våren, då arbetstillfällena utomhus öka, kan konstateras nettoavgång.

#### Åldersammansättningen.

Avflyttningsförlusterna och den mindre tillfredsställande rekryteringen av yngre arbetskraft ha medfört en alltmer försämrad åldersfördelning hos järnbrukens arbetskraft. Som framgår av tabell 4 var år 1948 vid de 58 företag, som lämnat uppgift angående åldersfördelningen, endast 27 % av arbetsstyrkan under 30 år. Några faktiska uppgifter om åldersfördelningen vid denna tidpunkt inom andra industrigrenar föreligga icke, men för att erhålla en jämförelse har åldersfördelningen år 1945 för manliga arbetare inom olika industrigrenar framräknats till år 1948, varvid dock hänsyn icke kunnat tagas till flyttningar mellan de olika industrigrenarna. Denna uträkning visar att av samtliga näringsgrenars liksom av malmbrytningens och metallindustrins arbetskraft ca 40 % var under 30 år. Åldrarna 30—40 år voro mera normalt representerade bland järnbruksarbetarna, medan åldrarna över 40 år voro betydligt överrepresenterade och utgjorde 47 % av hela arbetsstyrkan mot 35 % inom gruppen malmbrytning och metallindustri.

\* Uppgiften för 1948 ej fullt jämförbar med tidigare år. En ökning av rörligheten i förhållande till år 1947 synes dock ha inträtt.

Tabell 4. Järnbruksarbetarnas åldersfördelning år 1948. (Som jämförelse redovisas åldersfördelningen år 1948 för manliga arbetare inom olika näringsgrenar. Framräkning av 1945 års befolkningar.)

Ålder	Järnbruken 1948		Samtliga näringsgrenar 1948 %	Industri och hantverk 1948 %	Malmbrytning och metallindustri 1948 %
	Antal	%			
15—20	2 799	7,3	12,0	8,5	10,1
20—30	7 520	19,7	26,6	24,0	29,3
30—40	9 862	25,8	24,3	26,4	26,2
40—50	8 723	22,8	18,2	20,4	17,1
50—60	5 900	15,5	18,9	20,7	17,3
60—(65)	3 386	8,9			
Summa	<b>38 190</b>	<b>100</b>	<b>100</b>	<b>100</b>	<b>100</b>

### Produktionsutvecklingen.

Trots den betydande nedgången i antalet arbetare synes produktionsresultatet vid järnbruken icke ha försämrats. Detta framgår av beräkningar angående produktiviteten inom industrin, som gjorts inom kommerskollegium och som publicerats i arbetstidsutredningens betänkande, del II (SOU 1948: 51) sid. 24, varifrån följande sifferserier, belysande produktionsvolym, antal arbetstimmar och produktionsvolym per arbetstimme åren 1940—1946 (år 1924 = 100), äro hämtade.

	1940	1941	1942	1943	1944	1945	1946	Indexets procentuella ökning 1942—1946
<i>Järn- och stålverk</i>								
Produktionsvolym	218	216	222	231	233	215	229	3,2
Antal arbetstimmar	148	152	159	156	152	149	149	— 6,3
Produktionsvolym/at	147	142	140	148	153	144	154	10,0
<i>Järn- och stålmanufaktur</i>								
Produktionsvolym	237	239	277	288	284	280	396	43,0
Antal arbetstimmar	206	199	220	224	218	198	262	19,1
Produktionsvolym/at	115	120	126	129	130	141	151	19,8
<i>Hela industrin</i>								
Produktionsvolym	215	209	223	233	245	242	291	30,5
Antal arbetstimmar	145	143	152	157	160	158	178	17,1
Produktionsvolym/at	148	146	147	148	153	153	163	10,9

Uppdelningen på de olika industrigrenarna är här gjord i enlighet med kommerskollegii Industrierättelse. Järnbruk, som huvudsakligen driva järnmanufaktur- och verkstadsrörelse, äro klassificerade som järn- och stålmanufakturindustri.

Väsentliga olikheter i produktionsvolymens utveckling för den egentliga järn- och stålverksproduktionen samt för stål- och järnmanufakturproduktionen föreligga som synes. Sistnämnda produktionsgren hävdar sig väl i förhållande till hela industrin, medan järn- och stålverksproduktionen nästan stagnerat.

De investeringar, som gjorts, och de rationaliseringsåtgärder, som vidtagits inom järn- och stålverken under dessa år, ha icke tagit sig uttryck i någon nämnvärd produktionsstegring utan synas i stort sett endast ha förmått kompensera de faktorer, som tenderat att pressa ned produktionsvolymen, framför allt den minskade arbetskraftstillgången och den ökade rörligheten. Samma synes ha varit fallet under år 1947, då antalet anställda arbetare och av dessa utförda arbetstimmar i förhållande till år 1946 minskades med 3,5 %. Däremot har en ökad produktion kunnat konstateras under år 1948 och jämväl under 1949, vartill bl. a. den förbättrade arbetskraftssituationen vid järnverken torde ha bidragit. Detta framgår av nedanstående sammanställning angående järnverkens produktion, som grundar sig på järnverksföreningens uppgifter.

Å r	Produktion av tackjärn	Produktion av göt		Handelsfärdigt valsat och smitt järn och stål
		Kvalitetsgöt	Ordinär göt	
	Tusen ton	Tusen ton	Tusen ton	Tusen ton
1937/39.....	653	—	—	775
1946.....	687	484	719	852
1947.....	698	498	692	838
1948.....	766	507	720	856
1949.....	801	560	806	946

Det svenska långtidsprogrammet 1947—1952/53 räknar med att tackjärnsproduktionen skall kunna öka till 1 100 000 ton och produktionen av valsat järn och stål till 1 400 000 ton. En förutsättning för att dessa planer skola kunna förverkligas är dels att den genomgripande omdanings- och utbyggnadsprocess, som inletts vid järnbruken efter kriget, kan genomföras, dels att den arbetskraft, som erfordras för att järnbrukens produktionskapacitet skall kunna helt utnyttjas tillföres järnbruken.

#### Arbetskraftsbristen vid järnbruken.

Med den råvarutillgång och de avsättningsmöjligheter, som voro rådande den 1/7 1948, förelåg enligt företagens uppgifter (samtliga 58 företag) ett

Tabell 5. Den anställda arbetskraften samt bristen på arbetskraft med fördelning på olika avdelningar samt på yrkesarbetare och övriga arbetare den 1 juli 1948.

Avdelning	Antal anställda arbetare den 1/7 1948	I % av hela antalet anställda	Arbetskraftsbrist			Arbetskraftsbehovet i % av antalet anställda
			Yrkesarbetare	Övriga arbetare	Summa	
Hyttor, stålverk och varmvalsverk m. kontinuerlig drift öv. söndag och helgdagar .....	1 495	3,9	173	240	413	27,6
Hyttor, stålverk och varmvalsverk ut. kontinuerlig drift öv. söndag och helgdagar .....	10 051	26,3	888	1 061	1 949	19,4
Summa hyttor etc. ...	<b>11 546</b>	<b>30,2</b>	<b>1 061</b>	<b>1 301</b>	<b>2 362</b>	<b>20,5</b>
Övriga produktionsavdelningar .....	15 387	40,3	985	791	1 776	11,5
Summa produktionsavdelningar .....	<b>26 933</b>	<b>70,5</b>	<b>2 046</b>	<b>2 092</b>	<b>4 138</b>	<b>15,4</b>
Hjälpavdelningar .....	11 257	29,5	304	356	660	5,9
Summa ... ..	<b>38 190</b>	<b>100,0</b>	<b>2 350</b>	<b>2 448</b>	<b>4 798</b>	<b>12,6</b>

behov av ytterligare 4 798 arbetare, alltså i det närmaste hela det antal, som förlorats under de senaste fem åren. Arbetskraftsbristen utgjorde 12,6 % av antalet vid detta tillfälle anställda arbetare (38 190). Av de anställda voro ca 30 % sysselsatta vid hyttor, stålverk och varmvalsverk, 40 % vid andra produktionsavdelningar och 30 % vid hjälpavdelningar. Arbetskraftsbristen var relativt störst vid hyttor, stålverk och varmvalsverk. För dessa avdelningar utgjorde bristen ca 20 % av den anställda arbetsstyrkan, medan vid andra produktionsavdelningar motsvarande procenttal var endast ca 10 % och vid hjälpavdelningarna endast ca 6 %. Särskilt stor var bristen vid hyttor, stålverk och varmvalsverk med kontinuerlig drift över söndag och helgdagar, där den utgjorde 27,6 % av antalet därinom anställda arbetare.

Hälften av efterfrågan på arbetskraft avsåg yrkesarbetare. Inom manufakturavdelningarna var behovet av yrkesvana arbetare procentuellt större än vid järnverksavdelningarna, nämligen 55 mot 45 %.

Här bör emellertid uppmärksammas, att det faktiska arbetskraftsbehovet icke utan vidare skulle ha kunnat fyllas, även om den behövliga arbetskraften i och för sig skulle ha funnits tillgänglig. Bristen på bostäder utgjorde nämligen ett svårt hinder för överföringen av arbetskraft. Vid järnbruken kunde inkvarteringsfrågan ordnas endast för 1 050 arbetare, alltså endast för något mer än 1/5 av arbetskraftsbehovet. Av de tillgängliga bostäderna utgjordes endast 179 av familjebostäder.

Efter den 1 juli 1948 har rekryteringsutfallet vid järnbruken betydligt förbättrats. Enligt järnbruksförbundets statistik har antalet anställda under år 1948 ökat med ca 1 400 arbetare och under de elva första månaderna av år 1949 med ca 1 700 arbetare. Bristen skulle alltså i slutet av år 1948 ha varit ca 3 400 arbetare och i slutet av år 1949 ca 1 900 arbetare. Enligt av järnbruksförbundet inhämtade uppgifter utgjorde bristen i november 1949 ca 1 400 arbetare.

Anmärkas må, att det ofta är svårt att på grundval av inkomna uppgifter få en fullt säker uppfattning om det verkliga behovet av arbetskraft. Den stora rörligheten bland arbetskraften har gjort, att företagen vid en deklaration av sitt arbetskraftsbehov i viss utsträckning torde ha medtagit brist, som beräknats uppkomma genom avflyttningarna. Likaledes torde de i viss utsträckning ha räknat med arbetskraftsbehov, som väntats uppkomma genom pågående men ej slutförda utbyggnader.

#### Järnbrukens utbyggnadsprogram.

Vid järnbruken pågår, som redan nämnts, en genomgripande omdanings- och utbyggnadsprocess, som beräknas medföra en betydande ökning av produktionskapaciteten. Dessa utbyggnader innebära också en modernisering, rationalisering och ökad mekanisering av de olika arbetsprocesserna och torde därför leda till att en del av de tyngsta och minst omtyckta arbetena komma att i stor utsträckning försvinna som manuellt arbete. Rekryteringen av arbetskraft och möjligheterna att kvarhålla den nuvarande arbetsstyrkan torde därigenom komma att underlättas.

För att få ett begrepp om utbyggnadsprogrammets omfattning har järnbruksutredningen tillställt järnbruken ett frågeformulär angående pågående och planerade investeringar. Investeringarna ha redovisats på följande fyra grupper och avse förhållandet i januari 1949.

- A. Pågående byggnadsföretag.
- B. Byggnadsföretag, för vilka byggnadstillstånd beviljats men vilka vid undersökningstillfället ännu icke påbörjats.
- C. Byggnadsföretag, för vilka byggnadstillstånd sökts men ännu icke erhållits.
- D. Planerade företag, för vilka byggnadstillstånd ännu icke sökts.

För varje särskilt investeringsobjekt har inforrats uppgift angående byggnadstid, byggnadskostnad, totalt investeringsbelopp, nuvarande och framtida produktionskapacitet och arbetskraftsbehov.

Totalkostnaden för investeringsobjekten beräknades för de fyra olika grupperna till 240, 31, 46 och 74 miljoner kronor eller tillsammans 391 miljoner kronor (tabell 6).

Ifrågavarande investeringar fördelade sig på åren 1945—1954 på ungefärligen följande sätt.

År:	1945	1946	1947	1948	1949	1950	1951	1952	1953	1954	S:a
Investeringar i milj. kronor	3	9	64	78	86	59	44	33	13	2	391

I ovanstående tablå äro icke medtagna en del utvidgningar, som färdigställdts före undersökningstillfället.

#### Det framtida arbetskraftsbehovet.

Vid ingången av år 1949 uppskattades, som tidigare nämnts, arbetskraftsbristen vid järnbruken till ca 3 400 arbetare. Av dessa kunde 1 000 beräknas komma på av om- och utbyggnader berörda avdelningar. Enligt företagens uppgifter i samband med frågeformuläret angående investeringarna skulle det — för utnyttjande av den vunna större produktionskapaciteten — efter genomförandet av de i januari 1949 pågående utbyggnaderna krävas ett arbetskraftstillskott av 1 700 arbetare. Efter genomförandet av både de *pågående* och de *planerade* utbyggnaderna skulle det behövlige arbetskraftstillskottet bli ca 2 200 arbetare. Om man utgår ifrån att företagen i sina uppgifter rörande investeringarna inräknat den vid berörda företagsavdelningar då redan konstaterade arbetskraftsbristen på 1 000 arbetare, skulle det alltså behövas ett av om- och utbyggnaderna motiverat tillskott av ca 1 200 arbetare. Därvid har, som redan antytts, hänsyn icke tagits till arbetskraftsbehovet vid Norrbottens järnverk i Luleå. Om man alltjämt frånser detta järnverks arbetskraftsbehov, skulle alltså den totalt behövlige arbetskraftsökningen efter investeringsprogrammets genomförande och vid fullt utnyttjande av produktionskapaciteten — under förutsättning att det vid undersökningstillfället rådande konjunkturläget i stort sett består — kunna uppskattas till ca 4 600 arbetare. Under de tre första kvartalen av år 1949 gjordes, som tidigare nämnts, en anställningsvinst av ca 1 700 arbetare, varför, utgående från läget vid utgången av fjärde kvartalet 1949, enligt järnbruksförbundets uppgifter, det ytterligare behovet av arbetskraft skulle utgöra ca 2 900 arbetare.

Tabell 6. I januari 1949 pågående och planerade investeringar och därav föranledd ökning av produktionskapaciteten och arbetskraftsbehovet.

Nybyggnads art	Byggnads- kostnad 1 000-tal kr.	Total kostnad 1 000-tal kr.	Produktionskap. 1 000-tals ton		Antal arbetare	
			Före ut- byggn.	Efter ut- byggn.	Före ut- byggn.	Efter ut- byggn.
Masugnar .....	2 442	6 204	124	165	141	141
Gjuterier .....	1 820	2 765	9	13	196	235
Järnsvampsanläggning .....	1 683	5 677	13	20	70	39
Legeringsverk .....	3 950	8 150	6	9	120	124
Stålverk .....	27 882	65 082	745	1 212	6 366	7 389
Stålgjuterier .....	7 900	13 900	10	23	425	495
Pressverk .....	3 700	4 800	342	645	122	137
Varmvalsverk .....	63 319	169 258	861	1 722	3 437	3 791
Smedjor .....	7 156	19 030	9	24	250	500
Kallvalsverk .....	2 785	8 370	26	40	2 270	2 530
Rördragerier .....	1 250	2 660	—	—	316	316
Tråddragerier .....	3 600	5 616	25	30	898	939
Glödgningsverk .....	1 740	3 306	45	59	323	367
Manufakturverk .....	6 440	14 680	—	—	235	275
Bultfabriker .....	60	260	—	—	20	40
Galvaniseringsverk .....	56	151	—	—	12	9
Verkstäder .....	5 183	9 983	—	—	544	662
Div. anläggningar .....	26 343	51 239	—	—	222	171
<b>Summa</b>	<b>167 309</b>	<b>391 161</b>			<b>15 967</b>	<b>18 160</b>

därav

	Byggnads- kostnad 1 000-tal kr.	Total kostnad 1 000-tal kr.	Antal arbetare		
			Före ut- byggnaden	Efter ut- byggnaden	Ökning
A. Pågående företag .....	101 359	240 679	10 945	12 649	1 704
B. Beviljade, ej påbörjade företag .....	12 550	30 616	886	958	72
C. Företag, för vilka bygg- nadstillstånd sökts .....	24 940	46 286	1 163	1 395	232
D. Övriga planerade före- tag .....	28 460	73 580	2 973	3 158	185
<b>Samtliga</b>	<b>167 309</b>	<b>391 161</b>	<b>15 967</b>	<b>18 160</b>	<b>2 193</b>

## B. Orsakerna till arbetskraftsnedgången och rekryterings- svårigheterna vid järnbruken.

Bristen på arbetskraft vid järnbruken måste ses mot bakgrunden av läget inom det svenska näringslivet i dess helhet och av befolkningsutvecklingen.

Under femårsperioden 1941/45 ökade enligt 1945 års folkräkning den förvärvsarbetande manliga befolkningen i hela riket med 2,3 % och den förvärvsarbetande manliga industriebefolkningen med 8 %. Även åren efter 1945 torde den förvärvsarbetande manliga befolkningen ha ökat något. Befolkningsutvecklingen på järnbruksorterna synes, bortsett från in- och utflyttningarna, vara något ogynnsammare än för hela riket vad det gäller den arbetsföra befolkningen. Det torde t. o. m. vara fråga om någon minskning såväl under femårsperioden 1941/45 som åren därefter. En framräkning av vissa järnbruksorters befolkning från 1945 till 1950 visar således en minskning av den arbetsföra manliga befolkningen med ca 1 %. Denna siffra är lägre än siffran för arbetskraftsminskningen vid järnbruken, som under åren 1942—1947 utgjorde i medeltal 1,5 % årligen. Befolkningsutvecklingen kan alltså icke ensam förklara arbetskraftsnedgången vid järnbruken, utan även andra faktorer måste ha inverkat.

Befolkningsutvecklingen på järnbruksorterna ter sig något annorlunda om hänsyn toges till in- och utflyttningarna till dessa orter. Dessa in- och utflyttningar äro emellertid beroende av samma faktorer som inverka på järnbrukens möjligheter att rekrytera arbetskraft.

Samtidigt som den ovan skisserade befolkningsutvecklingen under 1940-talet ägt rum har det svenska näringslivet genomgått olika utvecklingsstadium och ställt varierande krav på den tillgängliga arbetskraften. Kriget nödvändiggjorde en omställning av näringslivet. Vissa näringsgrenar och industribranscher fingo överskott på arbetskraft, medan andra — däribland järnindustrin — hade behov och möjlighet att öka sin produktion. Fram till år 1942 kunde därför järnbruken dra till sig delar av den friställda arbetskraften, vilket samtidigt resulterade i ett kraftigt inflyttningsöverskott till järnbruksorterna. Allteftersom näringslivet anpassades efter det nya produktionsläget ställdes nya krav på arbetskraft från allt flera sektorer av näringslivet. Då den totala arbetskraftstillgången endast obetydligt ökade blev följderna en ökad konkurrens om arbetskraften, i vilken järnbruken hade svårt att göra sig gällande. Arbetskraften lämnade järnbruken och järnbruksorterna. Avflyttningen var särskilt markant under åren 1943 och 1944 men gjorde sig gällande även under åren 1945 och 1946. Under år 1947 och framförallt under år 1948 inträdde någon minskning i den totala efterfrågan på arbetskraft; järnbruken och järnbruksorterna kunde ånyo draga till sig arbetskraft. Inflyttningsöverskottet till järnbruksorterna var åtminstone un-

der år 1948 av samma storlek som under åren 1940 och 1941 och järnbruken kunde detta år betydligt öka sin arbetsstyrka.

Det under senaste året förbättrade läget för järnbrukens arbetskraftsför-sörjning kan måhända bero på en minskad efterfrågan i övrigt på arbetskraft och på ökad konkurrensförmåga i fråga om arbetskraft gentemot andra industrigrenar. Det kan dock anses fastslaget att järnbruken haft svårt att göra sig gällande i konkurrensen om arbetskraft vid tider då det funnits gott om andra arbetstillfällen.

Arbetskraftskonkurrensen är särskilt stark beträffande arbetskraften i åldersklasserna 15—30 år, vilka befinna sig i starkt avtagande. Enligt 1945 års folkräkning minskade den manliga befolkningen i hela riket i åldersklasserna 15—30 år under åren 1941—1945 med i medeltal 1,5 % per år och denna minskning torde komma att fortsätta även under 1950-talet, varefter en uppgång kan väntas. Vid oförändrad rekryteringsintensitet och bortsett från andra faktorer måste därför rekryteringen i dessa åldrar bli svårare än tidigare. Genom den kraftiga inflyttningen av arbetskraft i åldrarna 15—30 år i slutet av 1930-talet och början av 1940-talet till järnbruksorterna ha dessas åldersstruktur blivit sådan, att den manliga befolkningen i åldrarna 15—30 år kommer att fram till 1960-talet minska betydligt mera än riksbefolkningens, om icke nyinflyttningar även i fortsättningen kommer till stånd. En framräkning av vissa järnbruksorters befolkningar från 1945 till 1950 visar nämligen att männen i åldrarna 15—30 år komma att minska med ca 22 % mot endast 9 % för motsvarande riksbefolkning och 19 % för motsvarande stadsbefolkning. (I åldern 15—20 år kommer dock återhämtningen snabbare i järnbruksorterna än för riksbefolkningen.) Detta innebär att en inflyttning till järnbruksorterna fram till slutet av 1950-talet i åldrarna 15—30 år är en nödvändig förutsättning för att järnbruken i större grad skola kunna utöka sin arbetsstyrka.

Järnbruken sysselsätta nästan uteslutande manlig arbetskraft och då bruket ofta är det enda större industriföretaget på orten, har där uppstått ett betydande överskott på män. Denna snedvridning av befolkningssammansättningen skapar vantrivsel för den ogifta manliga befolkningen och

*Könsproportionerna på järnbruksorterna i Örebro, Västmanlands, Uppsala och Östergötlands län samt inom vissa andra befolkningar år 1945.*

Antalet ogifta kvinnor på 1000 ogifta män.					
Ålder	Järnbruks-orter	Jordbruks-befolkning	Övrig landsbygds-befolkning	Stads-befolkning	Hela befolkningen
15—20	896	667	1 070	1 097	944
20—25	481	419	688	943	706
25—30	369	328	516	846	579
15—30	589	498	794	975	767

kan leda till ökad rörlighet hos arbetskraften, utflyttningar och rekryteringssvårigheter.

Som framgår av ovanstående tablå är disproportjonen mellan ogifta i de åldrar, som ur familjebildningssynpunkt äro de viktigaste, betydande.

För att få klarlagt, i vilka avseenden en förbättrad konkurrensförmåga hos järnbruken beträffande arbetskraften skulle kunna behöva åstadkommas, har utredningen dels genom överläggningar med representanter för järnbruken och arbetarnas fackorganisationer och dels genom en rundfråga till dessa och till arbetsförmedlingarna på järnbruksorterna sökt utröna, varför arbetskraften slutar vid järnbruken eller är mindre benägen än tidigare att taga anställning där.

Vissa järnbruk ha mer eller mindre systematiskt utfrågat de avgående arbetarna angående orsakerna till att de slutat. Man måste emellertid vara försiktig med att draga långt gående slutsatser av dessa svar. Det är nämligen icke alltid säkert, att de riktiga motiven uppgivas. Ofta kan det vara fråga om ett helt motivkomplex, och den tillfrågade kan själv ha svårt att ange huvudmotivet. Säkrare slutsatser skulle kunna dragas, om det funnes tillgång till uppgifter om varthän och till vilka yrken man flyttar. En del av järnbruksorternas arbetsförmedlingar ha kunnat lämna sifferuppgifter, som i någon mån belysa till vilka yrken de järnbruksarbetare som uppsökt arbetsförmedlingen och av denna placerats flyttat. Enligt dessa uppgifter ha av ca 1 300 järnbruksarbetare, för vilka uppgift lämnats, omkring 20 % övergått till annan metallindustri, 20 % till annat järnverk, 10 % till vardera jordbruk, skogsbruk, annan industri, byggnadsverksamhet, samfärdsel och övriga näringsgrenar. Flyttningens inriktningen varierar naturligtvis på olika orter, beroende på vilka konkurrerande sysselsättningsmöjligheter som finnas. Då inga motsvarande uppgifter för dem som tagit anställning finnas, är det emellertid svårt att avgöra till vilka yrken de största nettoförlusterna gjorts. Beträffande avgången till sådana yrken som byggnadsarbete, skogsarbete och jordbruksarbete kan framhållas, att det här ofta är fråga om en säsongmässig cirkulation

Av de inhämtade uppgifterna ha framgått, att i huvudsak följande förhållanden inom järnbruksarbetet och på järnbruksorterna synas vara anledningar till rekryteringssvårigheter och till att arbetskraft slutar vid järnbruken.

*Omständigheter hänförliga till järnbruksarbetet.*

1. Treskiftarbetet.
2. Tungt, smutsigt och varmt arbete.
3. Löneläget.

*Omständigheter hänförliga till bosättningsmiljön.*

1. Bostadsförhållanden.
2. Fritidsförhållanden.

Utredningen övergår här efter att lämna en redogörelse för de undersökningar, som gjorts för klarläggande av dessa olika förhållanden.

### Omständigheter hänförliga till järnbruksarbetet.

#### *Treskiftarbetet.*

Treskiftarbetet har relativt stor omfattning vid järnbruken. Av uppgifter lämnade i Sociala meddelanden årg. 1947 sid. 62 framgår, att i november 1946 av 27 401 sysselsatta vid järn-, stål- och kopparverk 9 563 eller ca 38 % hade arbete på tre skift. Inom järn- och stålmanufakturindustrierna arbetade endast ca 10 % på tre skift.

Arbetstidsutredningen, som haft att utreda frågan om förkortad arbetstid för bl. a. treskiftarbetare, har genom en rundfråga inhämtat företagens syn på frågan om arbetskraften visar större tendens att söka sig bort från treskiftarbete än från andra arbeten och huruvida treskiftarbetet försvårat rekryteringen. Av företagens svar framgick, att någon mera påtaglig flykt från treskiftarbetet knappast kunde spåras annorstädes än inom malmbrytning och metallindustri. I denna grupp hade omkring hälften av de företag, som lämnat bestämda svar, uppgivit, att det bland treskiftarbetare försports en starkare tendens än bland övriga att söka sig bort från yrket. I åtskilliga fall förklarades dock, att en sådan tendens särskilt framträdde inom vissa grupper såsom yngre arbetare och ungarlar eller personal med tyngre arbete. Vad gällde nyrekryteringen till treskiftarbete syntes svårigheterna genomgående vara mera markerade. Något över hälften av samtliga företag hade nämligen uppgivit, att det var svårare att rekrytera arbetskraft till treskiftarbete än till dagarbete och tvåskiftarbete.

Järnbruksutredningen har frågat järnbruken samt arbetsförmedlingarna och berörda fackföreningar i järnbruksorterna angående deras åsikt om vilken roll treskiftarbetet kan ha spelat ifråga om avflyttningen från järnbruken. Svar ha lämnats av 35 företag med skiftarbete och av dessa ha 25 ansett, att mindre än 5 % av de avflyttade arbetarna slutade på grund av skiftarbetet. Endast 4 företag ha angivit högre procenttal än 50. Ett par företag ha framhållit, att aversionen mot treskiftarbetet troligen var större än som framgick av angivet procenttal, vilket grundat sig på intervjuer med de avflyttade. Arbetarna torde nämligen ej alltid uppgivit treskiftarbetet som orsak till flyttningen även om detta varit anledningen. Från fackföreningshåll har man tillmätt skiftarbetet större betydelse som orsak till avgången. Flerparten av de fackföreningar, som besvarat frågan ha ansett, att mer än hälften slutat på grund av skiftarbetet. Såväl företagens som fackföreningarnas angivna procenttal ha stor spridning; de förstnämndas variera mellan 0—80 % och de sistnämndas mellan 0—99 %. Appliceras de angivna procentalen på antalet arbetare, som slutade vid respektive företag år 1947, skulle

enligt fackföreningarnas åsikter ca 60 % ha slutat på grund av skiftarbetet och enligt företagarnas åsikt ca 10 %. Samtliga tillfrågade arbetsförmedlingar ha uppgivit bl. a. treskiftarbetet som en av anledningarna till att arbetskraften slutade vid järnbruken.

Arbetsgivare och arbetstagare ha även tillfrågats, huruvida yngre eller äldre arbetare äro mest obenägna att arbeta i skift. Båda parterna ha uppgivit, att obenägenheten var störst bland de yngre arbetarna och särskilt när det varit fråga om kontinuerligt skiftarbete, som inkräktat på ungdomens lördags- och söndagsledighet. Även bland äldre arbetare förekom dock aversion mot treskiftarbete, ehuru dessa främst anmärkte på andra nackdelar, såsom oregelbundna sov- och mattider, splittrat familjeliv o. dyl. Trångboddhet och dåligt isolerade sovrum uppgavs omöjliggöra ordentlig dagsömn, vilket förorsakade nervösa åkommor, och de oregelbundna mattiderna ansågs medföra magsjukdomar. Från olika håll har framhållits, att treskiftarbetet ställer sig särskilt besvärligt för arbetare, som ha lång väg till arbetsplatsen.

I vilken utsträckning treskiftarbetet verkar avskräckande på arbetskraften inom järnbruksindustrin är sålunda svårt att ange. Meningarna därom äro, som framgår av det föregående, delade. Man kan dock påvisa, att arbetskraftsbristen är relativt sett större vid hyttor, stålverk och varmvälsverk med kontinuerlig drift över söndagar och helgdagar än vid dylika avdelningar utan kontinuerlig drift. Här är det säkerligen sön- och helgdagsarbetet som inverkar. Utredningen har icke funnit statistiskt bevisat att företag med mera omfattande treskiftarbete skulle ha svårare att behålla eller rekrytera arbetskraft än företag med mindre treskiftarbete.

#### *Tungt, smutsigt och varmt arbete.*

Från såväl företagen som fackföreningarna har framhållits, att järnbruksarbetet i förhållande till många andra arbeten ofta är tungt, smutsigt och varmt samt att dessa förhållanden medverka till arbetskraftsflykten från järnbruken och försvåra rekryteringen. Två tredjedelar av fackföreningarna och en fjärdedel av företagen ha uppgett, att svårigheten att rekrytera ungdomar till järnverken delvis beror på dessa förhållanden. Många företag ha uppgivit konkurrensen från andra yrken som huvudsakliga anledningen härtill. Då denna konkurrens emellertid underlättas av att dessa företag kunna erbjuda lättare och behagligare arbete, måste även i dessa fall järnbruksarbetets karaktär av i vissa hänseenden mera krävande eller mindre trevligt arbete anses i stor utsträckning vara utslagsgivande.

Olika företag ha dock menat, att talet om järnbruksarbetet som ett tungt arbete är betydligt överdrivet och framhållit, att detta omdöme gäller ett fåtal arbeten samt att även dessa förhållanden ha betydligt förbättrats under senare år genom rationaliseringar och moderniseringar.

Tabell 7. *Sammanställning av uppgifter angående omklädningsrum, tvätt-  
rum och duschanordningar vid järnbruken den 1 juli 1948.*

Antal företag.

Antal arbetare.

a. Absoluta tal.

Fabriksavdelning	Saknas	Otillfreds- ställande	Tillfreds- ställande	Samtliga
Järnverksavdeln. ....	<u>4</u>	<u>15</u>	<u>25</u>	<u>42</u>
	117	2 437	8 992	11 546
Övr. prod. avdeln. ....	<u>6</u>	<u>14</u>	<u>34</u>	<u>51</u>
	368	1 684	13 335	15 387
Hjälpavdelningar .....	<u>6</u>	<u>14</u>	<u>28</u>	<u>45</u>
	391	1 685	9 181	11 257
Samtliga .....	<u>10</u>	<u>26</u>	<u>29</u>	<u>58</u>
	876	5 806	31 508	38 190

Kostnad för avhjälpande av  $\frac{24}{4\ 809} = 4,38$  milj. kronor.

Beräknad kostnad för avhjälpande av  $\frac{29}{6\ 682} = 6,09$  milj. kronor.

Byggnadstillstånd beviljat, arbetet ej påbörjat  $\frac{5}{1\ 919} = 1,34$  milj. kr.

Byggnadstillstånd sökt, ej bekommet  $\frac{5}{716} = 0,95$  milj. kronor.

b. Procenttal.

Fabriksavdelning	Saknas	Otillfreds- ställande	Tillfreds- ställande	Samtliga
Järnverksavdeln. ....	<u>9,5</u>	<u>35,7</u>	<u>59,5</u>	<u>100</u>
	1,0	21,1	77,9	100
Övr. prod. avdeln. ....	<u>11,8</u>	<u>27,5</u>	<u>66,7</u>	<u>100</u>
	2,4	10,9	86,7	100
Hjälpavdelningar .....	<u>13,3</u>	<u>31,1</u>	<u>62,2</u>	<u>100</u>
	3,5	15,0	81,5	100
Samtliga .....	<u>17,2</u>	<u>44,8</u>	<u>50,5</u>	<u>100</u>
	2,3	15,2	82,5	100

*Sanitära förhållanden m. m.*

Det smutsande arbetet fordrar självfallet en högre standard på de sanitära anläggningarna än annat arbete. Utredningen har inhämtat uppgifter från företagen och berörda fackföreningar i dessa avseenden. De inkomna svaren

visade, att tillfredsställande omklädningsrum, tvättrum och matrum funnos eller höllö på att byggas vid 29 av de 58 företag, som tillfrågades, och för 31 500 arbetare av ca 38 200 anställda vid dessa företag. För ca 6 700 arbetare saknades således någon eller samtliga av ovannämnda anordningar. (Tabell 7.)

Kostnaderna för avhjälpande av bristerna ha icke kunnat angivas av samtliga företag. De, som kunnat angiva kostnaderna, saknade tillfredsställande anordningar för ca 4 800 arbetare och kostnaderna för avhjälpande av dessa brister beräknades till 4,38 milj. kronor. Beräknas kostnaderna för avhjälpande av bristerna för övriga 1 900 arbetare i proportion härtill, skulle totalkostnaden uppgå till 6,1 milj. kronor. Bristerna förekommo ungefär lika på olika produktionsavdelningar, men i förhållande till antalet arbetare på respektive avdelningar voro de störst på järnverksavdelningarna, där ca 22 % av arbetarna hade otillfredsställande sanitära m. fl. anordningar. För manufakturavdelningarna var detta fallet med ca 13 % och för hjälpaavdelningarna 18 %.

Hälften av järnbruken saknade sålunda fullt tillfredsställande anordningar i berörda avseenden, men dessa missförhållanden berörde endast ca 17 % av arbetarna. Samtliga dessa företag uppgåvo, att de planerade förbättringar, och tio företag hade sökt byggnadstillstånd för arbetenas utförande. Av dessa hade fem vid undersökningstillfället erhållit byggnadstillstånd men ännu icke påbörjat arbetet. De arbeten, som då beviljats, beräknades kosta 1,3 milj. kronor och beröra 1 900 arbetare. Byggnadskostnaden för de sökta men ännu icke erhållna tillstånden uppgåvos till ca 1 milj. kronor och berörde 700 arbetare. Det återstod således förbättringar till en kostnad av 3,8 milj. kronor berörande 4 000 arbetare (Tabell 7).

Betydande förbättringar i vad avser dessa välfärdsanordningar ha inträtt under senaste åren. Som jämförelse kan nämnas, att Svenska Metallindustriarbetareförbundet ställde en liknande fråga till sina avdelningsstyrelser år 1944, varvid framgick, att tillfredsställande anordningar endast funnos för ca 1/4 av arbetarna.

### *Lönenivån.*

För belysande av lönenivån vid järnbruken har utredningen sammanställt tabellerna 8 och 9.

Tab. 8 visar den genomsnittliga löneinkomsten per timme (inklusive rörligt tillägg, semesterlön, naturaförmåner o. dyl.) under vissa år för vuxna, manliga arbetare inom olika industrigrenar jämte index, som belyser löneläget i förhållande till samtliga industrigrenars medeltal. Uppgifterna äro hämtade från Lönestatistisk årsbok för de olika åren samt från Sociala meddelanden nr 8/48 och 9/49. Man finner att järn-, stål- och kopparverksar-

Tabell 8. *Medeltimförtjänsten för vuxna manliga arbetare i olika industrigrenar.*

(Inklusive rörligt tillägg, semesterlön o. dyl.)

Industrigrenen	Löneinkomst per timme						Index samtliga industrigrupper = 100					
	1939	1941	1943	1945	1947	1948	1939	1941	1943	1945	1947	1948
Gruvor och anrikningsverk ...	1,79	1,96	2,26	2,33	2,85	3,20	135	126	127	123	122	126
Mellansverige .....	1,33	1,58	1,86	1,97	2,39	2,70	100	101	105	104	103	107
Norra Sverige .....	2,43	2,53	2,79	2,88	3,40	3,76	183	162	157	152	146	149
Järn- stål- och kopparverk ...	1,31	1,59	1,81	1,88	2,31	2,51	98	102	102	99	99	99
Järn- och stålmanufaktur .....	1,32	1,55	1,78	1,91	2,33	2,54	99	99	100	101	100	100
Skeppsvarv .....	1,48	1,74	1,93	2,05	2,53	2,78	111	112	108	108	109	110
Övriga verkstäder .....	1,41	1,67	1,90	2,04	2,40	2,60	106	107	107	107	103	103
Elektriska verkstäder .....	1,50	1,78	2,01	2,15	2,49	2,65	113	114	113	113	107	105
Metallmanufaktur .....	1,30	1,55	1,78	1,95	2,41	2,61	98	99	100	103	104	103
Pappersmassefabriker .....	1,29	1,48	1,64	1,75	2,29	2,45	97	95	92	92	98	97
Pappersbruk och pappfabriker .....	1,24	1,36	1,53	1,64	2,10	2,26	93	87	86	86	90	89
Samtliga industrier .....	1,33	1,56	1,78	1,90	2,33	2,53	100	100	100	100	100	100
Byggnadsverksamhet .....	1,89	1,94	2,30	2,45	2,97	3,25	142	124	129	127	127	129

Tabell 9. *Medeltimförtjänsten i nov. 1948 för vuxna manliga arbetare i olika industrigrenar inom olika dyrortsgrupper samt för minderåriga arbetare i samtliga orter (sociala meddelanden 3/49).*

Industrigrenen	Genomsnittlig timförtjänst i kr.						Index samtl. industrigrenar = 100								
	för Manliga vuxna arbetare inom					Minder- årig arb.- kraft	dyrortsgrupp					Samt- liga	Minder- årig arb.- kraft		
	dyrortsgrupp						1	2	3	4	5				
	1	2	3	4	5										
Gruvor och anrikn.verk...	—	2,62	2,59	3,24	3,90	3,18	1,49	—	115	107	123	132	129	116	
Järn- stål- o. kopparverk	—	2,37	2,37	3,18	3,01	2,42	1,36	—	104	98	120	102	98	105	
Järn- o. stålmanufaktur...	2,17	2,38	2,48	2,68	3,29	2,48	1,39	100	105	103	102	112	101	108	
Mekaniska verkstäder ...	2,32	2,30	2,51	2,67	2,96	2,55	1,30	107	101	104	101	100	104	101	
Reparationsverkstäder ..	—	2,07	2,32	2,64	2,91	2,52	1,11	—	91	96	100	99	102	86	
Skeppsvarv .....	—	2,23	2,55	3,00	3,03	2,78	1,45	—	98	106	114	103	113	112	
Elektroteknisk ind. ....	—	2,44	2,41	2,59	2,83	2,60	1,40	—	107	100	98	97	106	109	
Annan metallind. ....	2,47	2,24	2,54	2,67	2,97	2,60	1,31	114	99	105	101	101	106	102	
Pappersmassefabr. ....	2,28	2,27	2,23	2,33	2,45	2,32	1,23	105	100	93	88	83	94	95	
Pappersbruk o. pappfabr.	1,96	2,19	2,26	2,38	—	2,20	1,18	90	96	94	90	—	89	91	
Samtl. industrigrenar.....	2,17	2,27	2,41	2,64	2,95	2,46	1,29	100	100	100	100	100	100	100	

betarnas timförtjänster under tiden 1939—1948 stigit med 120 öre, vilket är lika stor absolut ökning som för samtliga industrigrenars löneomedeltal. Övriga i tabellen medtagna industrigrenars timlöner ökade mellan 115 och 131 öre, varvid elektriska verkstäder hade den minsta och metallmanufakturfabrikerna den största ökningen. Procentuellt ökade järn-, stål- och kopparverkslönerna under samma tid med 92 % eller 2 enheter mer än medel-

talet för samtliga industrigrenar. Den procentuella löneökningen för övriga industrigrenar varierade mellan 55 % för gruvor och anrikningsverk i norra Sverige och 103 % för gruvor och anrikningsverk i mellersta Sverige. (I fråga om den absoluta timlörens höjd placerade sig järn-, stål- och kopparverken år 1939 som nummer 7 bland de redovisade industrigrenarna och år 1947 som nummer 8).

Även byggnadsverksamhetens timförtjänster ha redovisats, och dessa ha satts i relation till medeltimförtjänsten för samtliga industrigrenar. Byggnadsverksamhetens timlön har under åren 1939—1948 ökat med 136 öre eller 72 %. Den absoluta ökningen var större än för någon av de redovisade industrigrenarna bortsett från gruvor och anrikningsverk i mellersta Sverige, medan den relativa ökningen var lägre än dessa bortsett från gruvor och anrikningsverk i norra Sverige. Byggnadsverksamhetens timförtjänster lågo 1939 42 % över medeltalet för samtliga industrigrupper (exkl. byggnadsverksamheten) men 1948 endast 29 % över detta medeltal.

I tabell 9 har redovisats medeltimförtjänsten i november 1948 för vuxna manliga arbetare inom olika dyrortsgrupper samt för minderåriga arbetare i samtliga orter. Järnbruken äro huvudsakligen belägna i orter tillhörande ortsgrupp 2 och 3. Av de järnbruk, som äro medtagna i järnbruksutredningens undersökning, äro 39 med ca 17 000 anställda arbetare belägna i ortsgrupp 2 och 19 med ca 21 000 arbetare i ortsgrupp 3. Löneuppgifterna äro hämtade från Sociala meddelanden nr 3/49. Timförtjänsten för järnverksarbetarna i dyrortsgrupp 2 var 237 öre i medeltal mot 227 för samtliga industrigrupper. I dyrortsgrupp 3 var timförtjänsten 237 respektive 241. Timförtjänsten var således i dyrortsgrupp 2 för järnverksarbetarna 4 % högre och i dyrortsgrupp 3 var den 2 % lägre än medeltimförtjänsten för samtliga industriarbetare.

Man kan konstatera att järn-, stål- och kopparverkens lönenivå för samtliga orter ligger över andra typiska exportindustriers, t. ex. pappersmassfabrikernas och pappers- och pappfabrikernas, men något under övriga industrigrupper inom malmbrytning och metallindustri. Tages hänsyn till dyrortsgrupperingen finner man att järn-, stål- och kopparverken inom dyrortsgrupp 2 i lönehänseende hävdade sig bättre än såväl ovannämnda exportindustrier som övriga metallindustrigrenar, medan i dyrortsgrupp 3 järnverken visserligen hävda sig i förhållande till ifrågavarande exportindustrier men ligga sämre till i förhållande till övriga metallindustrigrupper.

För minderåriga arbetare var genomsnittliga timförtjänsten vid järn-, stål- och kopparverk under november 1948 5 % högre än den genomsnittliga lönenivån för samtliga industrigrenar.

Från arbetstagarerhåll framhålles ofta att dåliga förtjänster skulle vara en huvudanledning till arbetskraftsnedgången och rekryteringssvårigheterna vid järnbruken. Många av dem, som slutat och angett detta motiv, torde dock

ha satt förtjänstmöjligheterna i relation till arbetets karaktär och menat, att betalningen är för låg i varmt, tungt och smutsigt treskiftarbete vid järnbruken jämfört med andra lättare arbeten. Man anser, att de olägenheter, som äro förknippade med järnbruksarbetet, böra kompenseras med högre lön. I detta sammanhang kan nämnas, att arbetsmarknadens parter sedan år 1946 varit överens om, att särskild kompensation i form av skifttillägg skall utgå för de särskilda olägenheter, som äro förknippade med skiftarbetet. Omöjligt är icke, att detta tillägg medverkat till att fr. o. m. detta år nettoavflyttningen betydligt minskat. Från olika håll har framhållits, att detta varit fallet.

### Omständigheter, hänförliga till bosättningsmiljön.

Den goda tillgången på arbetstillfällen under de senare åren har givit arbetaren större möjligheter än tidigare att vid val av arbetsplats taga hänsyn till ej blott arbetet utan även bosättningsmiljön. Han har frestats söka sig till företag, som erbjuda förmånligare anställningsvillkor och som äro belägna på orter med större trivsel. En viss broms har den tämligen allmänt rådande bostadsbristen varit och är alltjämt. Man kan emellertid spåra en tendens till arbetskraftens flyttning från mindre till större bostadscentra. Från skogsbyarna sker en inflyttning till bruksorterna och från bruksorterna till städerna. Bruksorterna äro emellertid av mycket varierande storlek och karaktär. Bland dem finnas å ena sidan relativt stora städer, t. ex. Karlskoga med ca 30 000 innevånare, och å andra små avsides belägna tätorter med endast något hundratal innevånare. I en del fall äro järnbruken belägna i städer, som icke ha någon järnbruksortskaraktär och icke domineras av järnbruket, t. ex. Halmstad. Ur arbetskraftssynpunkt ha både de små och de stora orterna sina fördelar och nackdelar. De stora orterna ha ofta lättare att draga till sig arbetskraft utifrån, men å andra sidan är konkurrensen om arbetskraften från olika industrier och andra näringsgrenar där större än i de mindre bruksorterna, där järnbruket ofta är det enda företaget av betydelse. Några avsides belägna järnbruk ha sålunda för närvarande inga större arbetskraftsbekymmer.

### *Bostadsfrågan.*

En viktig trivselfaktor är bostadsförhållandena på bruksorten. Det är förklarligt, att arbetskraften söker sig till orter med goda bostäder och från orter med mindre goda sådana. Det säger sig självt, att bostäder i tillräcklig omfattning måste finnas på en ort för att rekrytering av arbetskraft utifrån överhuvudtaget skall bli möjlig.

Den vid ett företag anställda arbetskraften ställer i olika sammanhang krav på nya eller bättre bostäder. Främst är detta fallet vid familjebildning.

På flertalet järnbruksorter har giftermålsfrekvensen under senare år varit stor. En bidragande orsak härtill är, att rekryteringen — delvis just på grund av bostadsförhållanden — måst inriktas på ogifta arbetare, som kunnat inkvarteras i baracker och andra ungarbostäder. Dessa arbetare äro i åldrar med stor giftermålsfrekvens. Inkvarteringen i ungarbostäder betyder för dem en kortfristig lösning av bostadsfrågan. Om denna yngre arbetskraft i längden skall kunna behållas, måste familjebostäder ställas till förfogande i den mån familjebildning blir aktuell. Det bör också uppmärksammas, att ett ensidigt inriktande av rekryteringen på yngre ogift arbetskraft leder till ökad rörlighet. Rekrytering i större utsträckning av gift arbetskraft är att föredraga men förutsätter, att tillräckligt många och goda familjebostäder finnas på orten.

Det händer också, att en gift arbetare, som tar arbete vid järnbruk, får sin bostadsfråga provisoriskt löst genom att ungarbostad ställes till förfogande, medan familjen i övrigt måste stanna kvar på den tidigare bostadsorten. Då det för familjen ställer sig oekonomiskt och otrivsamt att leva på två håll, leder en sådan lösning till att arbetaren i fråga — om familjebostad icke inom rimlig tid fås på orten — flyttar till en annan ort. Enligt uppgifter, som av bostadsstyrelsen infordrats från bl. a. järnbruken i kvotorterna, funnos i början av år 1949 vid dessa företag ca 700 gifta anställda, vilka på grund av bostadsbrist voro skilda från sina familjer. Då dessa järnbruk representera ca 70 % av samtliga järnbruk, som medtagits i järnbruksutredningens undersökning, skulle, om förhållandena antogos vara lika i övriga järnbruksorter, inom hela industrien finnas ca 1 000 fall.

Rekryteringen av arbetare till järnbruken sker delvis från skogsbruksbefolkningen i bygderna omkring järnbruksorterna. Även om avståndet mellan bostad och arbetsplats är relativt stort, stanna dessa åtminstone till en början kvar på sina tidigare bostadsplatser och färdas dagligen till och från arbetsplatsen. Bristen på både arbetskraft och bostäder har gjort, att rekryteringsområdet för dylik arbetskraft måst utökas. Företagen har sökt på olika sätt förbättra kommunikationerna för dessa anställda och lämna ofta bidrag till arbetstagarnas resor. Arbetare, som bo längre bort, tröttna emellertid förr eller senare på dessa resor och ställa krav på att få flytta närmare arbetsplatsen. Ett järnverk har t. ex. uppgivit, att det förelåg behov av 134 familjebostäder för begärd inflyttning till samhället av anställda, som bodde på långt avstånd från arbetsplatsen. Detta skulle betyda, att ca 10 % av totala arbetsstyrkan av denna anledning önskade familjebostad vid bruket. En stor del av bostadstillskottet på järnbruksorterna torde ha tagits i anspråk för dylik inflyttning.

Vidare kan framhållas, att bostadsbeståndet på järnbruksorterna i stor utsträckning är gammalt och omodernt. Bostadskök som familjebostad förekommer t. ex. på en del håll. De som bo i dessa dåliga lägenheter ställa krav

på bättre bostad. Ibland utranteras då den tidigare bostaden. Slutligen önska ogifta, hemmaboende anställda komma bort från trångboddheten i hemmen och efterfråga till en början ungarbostäder.

I detta sammanhang må framhållas, att arbetskraften på bruksorterna — åtminstone i Mellansverige — och dess omedelbara närhet är i hög grad ianspråktagen. Även om man fortfarande kan räkna med en viss övergång från skogsbruksbefolkningen i bruksorternas närhet, är storleken av detta tillskott icke tillräckligt för att täcka det föreliggande arbetskraftsbehovet. Därtill kommer, att de årsklasser, som under de närmaste åren tillföres produktionen, äro i avtagande. Det är alltså tydligt, att arbetskraft i stor utsträckning måste hämtas från andra trakter. Järnbruken i kvotorterna ha uppgivit, att under år 1948 ca 80 % av nettorekryteringen erhållits utifrån, och beräknat, att under år 1949 och 1950 detta skulle bli fallet med 85 %. Förskjutningar inom ortens näringsliv kunna naturligtvis här inverka. En försämring av t. ex. skogsbrukets utkomstmöjligheter torde medföra en ökad tillströmning till järnbruken av arbetskraft, som tills vidare kan bo kvar på sin bostadsort. En viss lättnad i rekryteringsmöjligheterna kan också tänkas inträda, sedan pågående utbyggnadsprogram för såväl industribyggnader som andra byggnader vid järnbruken fullföljts.

Om järnbrukens arbetskraftsfråga skall kunna lösas på ett någorlunda tillfredsställande sätt, är det alltså nödvändigt, att bostadsförhållandena på järnbruksorterna ordnas så att de icke utgöra motiv för redan anställda arbetare att flytta från bruket och att de icke lägga hinder i vägen för anställande av arbetskraft från andra orter med eventuellt arbetskraftsöverskott.

För att få närmare klarlagt, i vilken omfattning bostadsbrist förefinnes på järnbruksorterna, har utredningen från järnbruken och från förmedlingsorganen på bruksorterna infordrat vissa uppgifter angående bostadsförhållandena. Enligt de infordrade uppgifterna om antalet nytillkomna lägenheter på järnbruksorterna de senaste åren hade lägenhetsproduktionen följande omfattning.

	1944	1945	1946	1947	1948
Antal färdigställda lägenheter . .	1 700	2 100	3 000	2 600	3 300

Uppgifterna från kvotorterna ha kompletterats och justerats med ledning av bostadsstyrelsens statistik över lägenhetstillskottet på kvotorterna. Siffran för år 1948 har beräknats med hjälp av samma statistik, varvid antagits, att antalet nytillkomna lägenheter i icke kvotorter procentuellt var lika stort som under 1947.

Under femårsperioden 1944—1948 producerades alltså ca 12 700 lägenheter (brutto) på järnbruksorterna och av dessa uppgåvos 2/3 eller ca 8 600 ha kommit järnbruken till godo. De byggnadskvoter för år 1949, som tilldelades järnbruksorterna utgjorde från början 2 180 lägenheter. Senare ha dessa

orter erhållit tillägg med 158 lägenheter, varför den sammanlagda kvoten detta år skulle uppgå till 2 338 lägenheter. Detta svarar i stort sett mot den för perioden 1/4 1948—30/5 1949 fastställda kvoten omräknad per år. I järnbruksorternas kvot för 1949 ingår en del av den extra kvot på 3 000 lägenheter, som avdelades för tillgodoseende av ur försörjningssynpunkt betydelsefulla industriföretags bostadsbehov.

Lägenhetstillskottet på järnbruksorterna har emellertid icke varit tillräckligt stort för att täcka behovet. Tillgången på lägenheter har uppgivits vara dålig för 29 järnbruk, vilka sysselsatt 23 000 av samtliga 38 190 den 1 juli 1948 anställda järnbruksarbetare, mindre god för 23 företag med 14 700 anställda och god för 6 företag med 490 anställda. På flertalet järnbruksorter förelåg ingen bostadsreserv för nyrekryterad arbetskraft och lägenhetstillgången var icke ens tillräcklig för tillgodoseende av den redan anställda arbetskraftens behov. Bostadsreserven utgjorde den 1 juli 1948 endast ca 180 familjebostäder och 870 ungarbostäder. Båda slagen av bostäder voro på en del orter undermåliga. Ungararbostäderna utgjordes således i stor utsträckning av provisoriska barackförläggningar. De lediga familjebostäderna voro fördelade på ett 20-tal orter och på flertalet av dessa förelåg endast obetydlig efterfrågan på arbetskraft.

Uppgifter ha under senare delen av 1948 inhämtats från länsarbetsnämnderna i järnbrukslänen angående deras åsikter om behovet av lägenheter på järnbruksorterna, varvid hänsyn skulle tagas till tillgången på byggnadsarbetare. De utvisade, att gällande kvot behövde ökas med 1 200 lägenheter för att säkra en bostadsproduktion, som svarade mot behovet och som var möjlig att åstadkomma.

Att efterfrågan på lägenheter trots arbetskraftsminskningen ökat så starkt sammanhänger främst med den ökade giftermålsfrekvensen under 1940-talet men även med en ökad hushållsfrekvens. Nedanstående schematiska uppställning kan i någon mån belysa ökningen av antalet gifta och hushåll under åren 1941—1948 på de järnbruksorter, som äro kvotorter.

*Ökning av antalet gifta, förut gifta och hushåll.*

	1941—45	1946—48	1941—48
Gifta par .....	5 100	3 400	8 500
Förut gifta personer .....	850	550	1 400
Beräknat hushållstillskott.....	5 700	3 800	9 500

Varje gift par beräknas utgöra ett hushåll. Av de förut gifta beräknas 75 % utgöra hushåll.

Uppgifterna om antalet gifta och förut gifta för perioden 1941—1945 äro hämtade ur folkräkningarna 1940 och 1945. Ökningen av antalet gifta 1946

—1948 är beräknad med ledning av antalet ingångna och upplösta äktenskap samt under antagande, att antalet gifta bland de nettoinflyttade var relativt lika stort som under perioden 1941—1945. Ökningen av antalet förut gifta 1946—1948 beräknas i medeltal per år vara lika stort som under perioden 1941—1945. Hänsyn har icke tagits till de ogiftas hushållsbildning.

*Ökning av antalet lägenheter.*

	1941—45	1946—48	1941—48
Lägenhetstillskott (brutto) . . . .	5 600	6 200	11 800
Tillskott av familjelägenheter (brutto) . . . . .	5 000	5 700	10 700

För erhållande av tillskottet av familjebostäder ha frånräknats lägenheter bestående av enkelrum, 1 rum och kokvrå, dubblett m. m., vilka i medeltal beräknats utgöra 10 % av bruttolägenhetstillskottet (se tab. 10).

Man finner alltså, att bruttotillkomsten av familjelägenheter i samtliga järnbrukskvotorter sammantagna räckt till för täckande av det beräknade tillskottet av hushåll under tiden 1941—1948 men att något större överskott för sanering av äldre bostadsbestånd eller för inflyttning till tätorten från den till kvotorten hörande landsbygden icke förelegat. Ganska stora olikheter föreligga dock beträffande bostadsförsörjningen på de olika orterna. På en del håll har således lägenhetstillskottet varit mindre än familjebildningen. Till följd av det stora arbetskraftsbehovet som föreligger vid järnbruken kommer det — i den mån det går att genomföra rekryteringsprogrammet av andra skäl — att föreligga ett betydande lägenhetsbehov även de närmaste åren.

För belysning av den inverkan bostadsläget har på arbetskraftsbristen har gjorts en sammanställning, som visar bristen på icke yrkesarbetare vid järnbruken med fördelning efter bostadssituationen i bruksorten.

Tillgång på bostäder	Antal företag	Antal anställda	Brist på icke yrkesarbetare	Bristen i % av antalet anställda
Dålig . . . . .	29	22 967	1 705	7,4
Mindre god . . . . .	23	14 737	735	5,0
God . . . . .	6	486	8	1,6
Samtl. orter . . . . .	58	38 190	2 448	6,4

Sammanställningen visar, att den relativa arbetskraftsbristen är betydligt större vid företag med dålig tillgång på bostäder än vid företag med mindre god och god bostadstillgång. Det är dock icke sannolikt, att bostadstillgången har fullt så stor betydelse som framgår av dessa siffror. Flera andra faktorer kunna nämligen tänkas inverka. Tydligt är emellertid, att

arbetskraftsbristen skulle kunna väsentligt nedbringas, om tillräckligt med framför allt familjebostäder kunde ställas till förfogande.

Järnbruken och förmedlingsorganen i bruksorterna ha även tillfrågats angående vissa andra förhållanden, som beröra bostadsläget och byggnadsverksamheten, såsom tomtfrågan, vatten- och avloppsfrågor, hyreskostnader m. m.

Tidigare ingick fri eller mycket billig bostad i järnbruksarbetarnas löneförmåner. Numera har detta system nästan helt avvecklats. Fortfarande äga emellertid järnbruken i betydande utsträckning de bostäder, i vilka arbetarna och tjänstemännen bo. Järnbruken svara fortfarande för produktion av nya bostäder, även om detta numera sker i betydligt mindre omfattning än tidigare och i ett flertal fall inskränker sig till ungarbostäder och tjänstemannabostäder. Järnbruken understödja emellertid även på andra sätt bostadsproduktionen, t. ex. genom att lämna räntefria eller billiga lån, som under vissa förutsättningar avskrivs, genom att teckna borgensförbindelser, genom försäljning av billiga tomter, genom medverkan till bildandet av bostadsrättsföreningar, genom att ställa billigt material och teknisk service till förfogande etc. Lånen lämnas i regel såväl till egna hem som till lägenhet i bostadsrättsförening. Lånebeloppets storlek varierar vid olika företag mellan 1 000 och 6 000 kronor per egna hem eller lägenhet. Det är vanligt, att lånebeloppet avskrivs helt eller delvis under förutsättning, att låntagaren kvarstannar i brukets tjänst. Vid en del företag sker avskrivningen successivt med visst belopp per år, vid andra avskrivs lånet på en gång, sedan arbetaren varit anställd ett antal år. Någon form av lånehjälp och bidrag förekom vid 35 av järnbruken och dessa jämte flertalet andra lämnade subventioner i form av låga tomtpriser.

Järnbrukens sammanlagda bostadsbestånd uppgick till ca 21 400 lägenheter (inkl. ungarbostäder) och i dessa lägenheter bodde 16 900 av brukens arbetare. Övriga lägenheter disponerades av 1 055 grätialister, 1 073 änkor och resten av tjänstemän.

Även kommunerna stödjade på olika sätt byggnadsverksamheten. På 12 bruksorter hade kommunal bostadsproduktion igångsatts, i hälften av dessa gällde det ännu så länge endast byggande av pensionärshem. Kommunerna lämnade på 12 orter subventioner vid tomtförsäljning. På 23 orter hade kommunerna även på annat sätt uppmuntrat byggnadsverksamheten, t. ex. i form av subventionering eller tecknande av borgen.

Bostadsrättsföreningsverksamheten har under senare år ökat i betydelse. Bostadsrättsföreningar voro bildade på ett tjugotal orter och under bildande på fem orter. Under åren 1944—1947 producerade bostadsrättsföreningarna nästan 1/3 av samtliga lägenheter, medan järnbruken svarade för ca 1/6.

Nedanstående tabell belyser den procentuella fördelningen av antalet nytillkomna lägenheter efter rumsantal under åren 1941—1947 i de järnbruksorter, som redovisas i socialstyrelsens redogörelse angående byggnadsverksamheten i Sverige.

Tabell 10. *Nyttillkomna lägenheter 1941—1947 i städer och stadsliknande samhällen (gemensamma orter) samt i vissa järnbruksorter med procentuell fördelning efter rumsantal (Byggnadsverksamheten i Sverige).*

År	Tillkomna bostadslägenheter av olika storlekar i % av samtliga lägenheter										Antal nytillkomna lägenheter i järnbruksorterna i % av samtliga nytillkomna lägenheter i städer och stadsliknande samhällen
	Enkelrum, 1 rum + kökvrå, dubbelt m. m.		1 rum + kök		2 rum + kök		3 rum o. fl. + kök		Summa		
	Samtliga orter	Järnbruksorter	Samtliga orter	Järnbruksorter	Samtliga orter	Järnbruksorter	Samtliga orter	Järnbruksorter	Samtliga orter	Järnbruksorter	
1941	20,0	5,4	27,7	32,7	27,6	46,9	24,7	15,0	100	100	5,1
1942	16,2	10,5	21,4	17,9	38,5	41,6	23,9	30,0	100	100	4,6
1943	13,1	11,9	20,3	12,4	39,2	42,9	27,4	32,8	100	100	4,8
1944	9,5	4,8	18,0	13,4	41,6	52,3	30,9	29,5	100	100	4,5
1945	10,8	10,8	12,2	10,4	37,6	41,4	39,4	37,4	100	100	4,8
1946	11,2	8,0	11,9	14,7	37,0	31,2	39,9	46,1	100	100	4,2

Enligt erhållna uppgifter var hyran fortfarande billigare i de av bruken ägda lägenheterna än i övriga lägenheter. Hyrespriset per kvm i brukens moderna lägenheter angavs i medeltal vara 35 % lägre än i övriga moderna lägenheter. Brukens moderna lägenheter torde dock i större omfattning än beträffande övriga moderna lägenheter utgöras av äldre moderniserade sådana. För omoderna lägenheter var differensen endast ca 10 %. Skillnaden i hyrespriserna på moderna och omoderna lägenheter var betydande. Ortens priser voro i medeltal dubbelt så höga för moderna lägenheter, medan för brukens lägenheter skillnaden endast var ca 30 %.

Endast på en järnbruksort hindrades bebyggelsen på grund av brist på tomter. På övriga orter var tillgången på lämpliga tomter god. Tomtpriserna (råmarkspriserna) voro relativt låga och utgjorde på 25 orter under 1 kr/kvm, på 22 orter 1—2 kr/kvm. På två orter översteg priset 5 kr/kvm. Tomterna ägdes huvudsakligen av järnbruken. På 24 orter ägde järnbruken samtliga tomter, på ytterligare 16 orter mer än hälften och på 11 orter från ett mindre antal upp till hälften av samtliga byggnadstomter. Tomter i kommunal ägo funnos på 13 orter och i privat ägo på 26 orter.

Vatten- och avloppsledningar funnos däremot i tillräcklig omfattning endast på 24 av bruksorterna, medan på 34 orter vatten- och avloppsförhållandena icke voro tillfredsställande. På hälften av dessa orter hade byggnadsverksamheten försvårats genom dessa förhållanden och det har uppgi-

vits, att totalt byggnadsstopp kunde uppkomma, därest vatten- och avloppsfrågorna icke snarast löstes.

På 27 av de 34 orter, där otillfredsställande vatten- och avloppsförhållanden voro rådande, hade anläggningsplaner utarbetats. Från de orter, där byggnadsstopp kunde tänkas uppkomma, därest icke vatten- och avloppsfrågorna löses, har utredningen inhämtat vissa uppgifter, som bifogats skrivelse till Herr Statsrådet och Chefen för Kungl. Socialdepartementet.

### *Fritids- och andra gemensamhetsanordningar.*

Enligt direktiven borde utredningen i sammanhang med bostadsfrågan ägna uppmärksamhet åt järnbruksorternas behov av ändamålsenliga lokaler för fritidssysselsättning samt pröva, huruvida även med nuvarande inskränkningar i byggnadsverksamheten ett tillgodoseende av dylika lokalbehov är motiverat. Att järnbruksorterna i detta hänseende äro dåligt ställda framgår redan av svaren från järnbruken och fackföreningarna på en fråga angående åtgärder önskvärda för att förbättra rekryteringen av yngre arbetskraft. Hälften av de tillfrågade — lika för fackföreningar och företag — ha uppgivit, att bättre möjligheter till fritids- och nöjesliv skulle förbättra rekryteringsmöjligheterna.

För att få frågan närmare utredd har utredningen emellertid gjort en undersökning angående förekomsten och behovet av dylika lokaler på järnbruksorterna. I undersökningen har medtagits även lokaler för kollektiva tvättinrättningar, eftersom dessa ofta äro sammankopplade med badhusfrågan. Uppgifter ha infordrats från företagen, fackföreningarna och kommunala myndigheter.

Förekomsten och avsaknaden av olika fritids- och gemensamhetsanläggningar framgår av nedanstående tablå.

Anläggningens art	Finnes	Saknas
Folkets hus .....	48	10
Studiehem .....	11	47
Ungdomsgård .....	3	55
Matserveringar .....	46	12
Kaféer .....	45	13
Badhus .....	54	4
Sportanläggningar .....	52	6
Tvättstugor .....	52	6

Där dylika lokaler av olika slag finnas, äro de dock understundom av otillfredsställande beskaffenhet.

Å järnbruksorterna förelåg ett aktuellt nybyggnadsbehov av samlingslokaler för över 9 miljoner kronor fördelat på 14 olika byggnadsföretag. De beräknade investeringskostnaderna för tvättinrättningar uppgingo till ett be-

lopp av 1 690 000 kronor, badhus 1 888 000, friluftsbad 187 000, idrottsanläggningar 1 543 330, hotell, restauranger, matserveringar, kaféer och konditorier 1 176 000 samt biografer m. m. 356 000 kronor. Det sammanlagda dagsaktuella investeringsbehovet för anläggningar av nu nämnda slag uppgick alltså till över 16 miljoner kronor. En del av de uppgivna kostnaderna grunda sig emellertid på relativt gamla beräkningar och torde därför få anses vara för låga.

I övrigt vill utredningen hänvisa till sin P. M. till Herr Statsrådet den 28 maj 1949 rörande behovet av fritidsanordningar på järnbruksorterna. I denna P. M. med tillhörande bilagor redogjorde utredningen för de föreliggande behoven och lämnade förteckning över planerade och aktuella byggnadsföretag av detta slag.

### *Yrkesutbildningen vid järnbruken.*

Järnbruksutredningen har infordrat uppgifter från järnbruken och berörda fackföreningar dels angående den vid de olika järnbruken och järnbruksorterna organiserade yrkesutbildningen och vederbörandes synpunkter härpå, dels angående möjligheterna att erhålla elever till de eventuellt anordnade kurserna och få dessa att kvarstanna vid järnbruken efter avslutad utbildning.

Av dessa uppgifter framgår, att egentlig yrkesundervisning eller lärlingsutbildning i skolform för utbildning av yrkesarbetare till hyttor, stål- och valsverk etc. icke förekommer i någon större omfattning. Den lärlingsutbildning, som bedrivs av järnbruken ensamt eller tillsammans med kommunal anstalt för yrkesutbildning, är främst inriktad på utbildning av yrkesarbetare till de mekaniska yrkena. Yrkesutbildningen till de metallurgiska yrkena sker främst genom att ungdomar eller äldre arbetare anställas som hjälparbetare och under respektive förmäns ledning utbildas för arbetsuppgifter för vilka de visat sig lämpliga.

De åtgärder för yrkesutbildning av olika slag som järnbruken och andra industriföretag vidtagit framgår av en år 1948 av arbetsmarknadsstyrelsen utarbetad översikt »Industriens yrkesskolor». Här skall därför endast i korthet redogöras för yrkesutbildningen i den mån den särskilt är inriktad på de metallurgiska yrkena och för planerad sådan.

*Bofors AB.* Den yrkesutbildning, som bedrivs vid Bofors lärlingsverkstad och vid Bofors aftonskola, gäller främst utbildning av yrkesarbetare till de mekaniska verkstäderna. Lärlingsskolan skall emellertid utbyggas så snart ske kan, så att utbildning även kan ges för de metallurgiska yrkena. Företaget har vidare övervägt att upprätta någon form av ordnad inackordering av yngre arbetskraft för att möjliggöra rekrytering utifrån av elever företrädesvis till dylik utbildning.

*Degerfors Järnverks AB.* Företaget har egen 4-årig yrkesskola, som arbetar på tredje året. Praktisk utbildning bedrivs dels på särskild lärlingsverkstad dels på företagets olika verkstadsavdelningar. Specialisering sker under senare delen av utbildningen. Under fjärde året skall endast produktivt arbete utföras. Skolan avser att utbilda yrkesarbetare för pressverk och mekanisk verkstad. Sex elever kunna intagas i varje klass och de ha hittills kunnat erhållas utan svårighet.

*Fagersta Bruks AB.* Vid Fagerstaverken påbörjades år 1945 en 4-årig verkstadsskola i brukets egen regi. Avsikten med skolan var att i första hand utbilda arbetare i mekaniska verkstaden. Svårigheter ha uppstått med rekryteringen, varför skolan år 1948 omlades från 4-årig till 2-årig.

Möjligheterna att åstadkomma en utbildning även för järnbruksarbetare i hyttor, stålverk, valsverk etc. undersökes för närvarande. Företaget framhåller emellertid, att förutsättningen för att en sådan utbildning skall bli effektiv är att eleverna tillåtas gå i skiftarbete och därigenom bli i tillfälle att inhämta de nödvändiga kunskaperna under förhållanden, som gälla i dylikt arbete.

*Hellefors Bruks AB, Hällefors.* Vid Hällefors kommunala yrkesskola är organiserad särskild 4-årig lärlingskurs för valsverksarbetare, avsedda för pojkar i valsverk och martinverk. Några ungdomar ha dock icke anmält sig för deltagande i kursen.

*Hellefors Bruks AB, Bångbroverken, Bångbro.* Det har diskuterats att upplägga en yrkeskurs av upplysningskaraktär för blivande kallvalsare, härdare och polerare. Kursen skulle bedrivas i samarbete med yrkesskolan i Kopparberg.

*Kockums Jernverks AB, Kallinge,* har organiserat en yrkesskola, benämnd Kockums industriskola. Industriskolans mål är att utbilda nyanställda ungdomar, vilka genomgått folkskola och fortsättningsskola till kunniga yrkesarbetare inom de fack, som finnas vid Kockums Jernverk och Kockums Emaljerverk. Utbildningen är 3-årig och uppdelas på en 2-årig lärlingskola och en därpå följande 1-årig yrkesskola. Den omfattar dels praktiskt yrkesarbete, som bedrivs vid järnverket och emaljerverket på olika verksavdelningar dels teoretisk undervisning vid Ronneby stads skolor för yrkesundervisning i ämnena yrkesteknologi, yrkesräkning, yrkesritning, yrkesekonomi, praktisk uppsatsskrivning, yrkeshygien samt medborgarskap med arbetarskydd och yrkeslagstiftning.

I princip har fastställts, att alla vid företaget anställda ungdomar, som ej fyllt 18 år, böra förbinda sig att genomgå den 3-åriga industriskolan. Undantag härifrån göres, då man har anledning tro, att den nyanställda ej har förmåga att följa kursen. De första tre månaderna betraktas som provtid, under vilken lärlingens förmåga att tillgodogöra sig utbildningen prö-

vas. Klarar lärlingen provningstiden, får han fortsätta skolan, varvid hans timlön höjes.

Den första treåriga kursen har ännu ej avslutats, varför några erfarenheter av elevernas kvarstannande i företaget efter avslutad utbildning ej vunnits.

Då lärlingen med godkända betyg genomgått hela den 3-åriga utbildningen, erhåller han efter 1 års anställning en premie å 100 kronor och efter 2 års anställning ytterligare 200 kronor. Företaget framhåller önskvärdheten av att åtgärder vidtagas så att järnbruksarbetet icke kommer att sättas i lägre klass än de mekaniska yrkena.

*Kohlswa Jernverks AB.* Vid Bro-Malma skolor för yrkesundervisning bedrivs bl. a. en tvåårig lärlingskurs i gjuteriteknik för i huvudsak kärnmarkarpojkar i järnverkets stålgjuteri.

Under de fem senaste åren ha flera föreläsningsserier arrangerats i samarbete mellan järnverket och olika bildningsorganisationer på platsen. Dessa kurser ha omfattat ingående beskrivningar över järnverkets verksamhet, produktion och marknader. Föreläsare ha varit ingenjörer i företaget. In-tresset för de olika kurserna har som regel varit gott och elevantalet tillfredsställande.

Bristande tillgång på lämpliga lokaler försvårar anordnandet av kurser.

Företaget anser, att järnverket icke är tillräckligt stort för en rationellt upplagd yrkesskola med årliga kurser i önskvärda ämnen, varför något slags samarbete inom järnindustrin borde förekomma.

*Vid Lesjöfors AB* pågår f. n. undersökningar, som avse att uppdraga riktlinjer för en fastare yrkesutbildning.

*Sandvikens Jernverks AB.* Företaget har sedan år 1943 en 4-årig industri-skola för lärlingsutbildning till all-round järnverksarbetare med kvalificerade uppgifter. Skolan skall omläggas till 3-årig för att förbättra rekryteringen.

Lärlingarna undervisas bl. a. i matematik, fysik, kemi, material- och verktygslära, metallurgi, metallografi, mätteknik, hållfasthetslära och materialprovning, ritning, arbetarskydd och näringsgeografi. Eleverna bibringas dessutom kännedom om järnverkets tillverkningsmetoder samt stålfels uppkomst och förhindrande. Praktisk undervisning bedrivs på industri-skolans verkstad och på järnbrukets olika avdelningar. Ca 20 elever per år antagas och ca 85 % av de utbildade eleverna ha stannat efter utbildningens slut.

För pojkar från annan ort finnes särskilt pojkhem.

*Stora Kopparbergs Bergslags AB, Domnarfvets järnverk.* Planer finnes att inom järnverket upptaga någon lämplig manufaktur-tillverkning för ungdom. I samband med denna skulle en viss teoretisk utbildning lämpli-

gen bedrivs. Från fackföreningshåll framhålles såsom lämpligt att utbildningen får anknytning till industrin.

*Stora Kopparbergs Bergslags AB, Söderfors Bruk.* En praktisk och teoretisk 2-årig aftonskola bedrivs i brukets regi i samarbete med Brevskolan. Utbildningen siktar på att eleverna skola kunna placeras på mera kvalificerade arbeten inom järnbruket.

Företaget framhåller svårigheterna att få ungdomen att genomgå yrkesutbildning som fortgår någon längre tid. Ungdomen vill i stället taga anställningar med höga begynnelseförtjänster.

Från fackföreningshåll framhålles att utbildningen har ytterst liten praktisk betydelse vid arbete i järnbruken.

*AB Svenska Kullagerfabriken, Hofors Bruk.* Vid företagens verkstadsskola har hittills endast utbildats yrkesarbetare inom mekaniska och elektriska facken. Det har emellertid visat sig alltmer ofrånkomligt att ordna någon form av utbildning även för dem, som inom stålproduktionen syssla med mera kvalificerade arbeten, såsom smältare, värmare, ställare, smeder, värmebehandlare etc. Organisationen av denna utbildning torde i stort sett komma att följa järnbruksförbundets yrkesutbildningskommittés förslag (se nedan) med de jämkningar, som lokala förhållanden kunna göra nödvändiga. Det har ansetts lämpligt att fortast möjligt komma igång med denna utbildning i mindre skala, så att erfarenhet vinnas, innan organisationen för utbildningen utbygges i full omfattning.

Yrkesutbildningen vid Hofors Bruk har byggts på den yrkesbetonade Högre Folkskolan. Det anses lämpligt att bibehålla detta system. Härigenom behöva inga större ändringar göras, när den 9-åriga folkskolan inrättas. För dem, som från 7-åriga folkskolan komma att anställas vid Hofors Bruk, får dock under en övergångstid provisorisk utbildning i grundläggande ämnen ordnas, så att dessa pojkar komma i samma utgångsläge som de, vilka genomgått Högre Folkskolan.

*Uddeholms AB, Munkfors Bruk.* Samarbete i utbildningsfrågor äger rum med yrkesskolorna. Från järnbrukets sida har framhållits, att vid planläggningen av yrkesutbildningen hänsyn borde tagas till brukets speciella tillverkning, så att kurser i kallbearbetning (kallvalsning och tråddragning) och värmebehandling (glödning och härdning) anordnas.

*Inom järnbruksförbundet* utarbetas f. n. planer för en yrkesutbildning vid järnbruken. Hur man tänkt sig denna framgår av nedanstående inom förbundet utarbetade PM i frågan:

»P.M.

### om lärlingsutbildningen vid järnbruken och järnbrukskursen.

Under år 1945 tillsattes inom Järnbruksförbundets forskningsverksamhet en kommitté under ordförandeskap av rektor I. Wittberg, Bergskolan, Filipstad, med en tvåfaldig uppgift inom yrkesundervisningens område. Dels skulle kommittén låta utarbета läroböcker för järnbruksarbetare, dels uppdraga riktlinjer för lärlingsutbildningen vid järnbruken. Med hänsyn till sina arbetsuppgifter har kommittén sammansatts av experter på såväl teknikens som undervisningens område.

#### Järnbrukskursen.

I läroboksfrågan har kommittén för närvarande i samarbete med Brevskolan kommit så långt, att en kurs i det närmaste ligger färdig och beräknas utkomma under instundande höst. Läroboken, som behandlar järnbrukens olika avdelningar, syftar i första rummet att utgöra grunden för fortsatt utbildning av arbetare, som redan vunnit en större eller mindre praktisk erfarenhet inom järnframställningens område. Uppläggningsen av boken är dock sådan, att den även skall kunna användas för undervisning av lärlingar. I fråga om undervisningsformen ligga studiecirkel — antingen s. k. lärarcirkel eller vanliga korrespondencirkel — närmast i syftlinjen. Beträffande särskilt lärarcirkelarna har man påräknat att ingenjörer och andra vid järnbruken anställda, som kunna befinnas lämpliga, skola ställa sig till förfogande såsom studieledare. På platser, där yrkesutbildningen redan är ordnad i industriskolor eller annan form, kan boken ingå såsom ordinarie studiematerial. Slutligen bör nämnas, att boken också med fördel kan användas i enskilda studier.

Läroboken tryckes i en upplaga på 3 000 exemplar.

#### Lärlingsutbildningen.

Kommittén har ännu ej tagit ställning till huru lärlingsutbildningen bäst skall uppläggas vid järnbruken men framlagt vissa preliminära riktlinjer för undervisningens bedrivande. Rörande utbildningens allmänna anordning har kommittén tänkt sig följande möjligheter.

- a) Företaget ordnar utbildningen i egen regi.  
Egen skola med fullständig lärlingsutbildning.
- b) Företaget ordnar den praktiska utbildningen.  
Den teoretiska undervisningen meddelas i kommunal anstalt för yrkesutbildning.

c) Företaget ordnar den praktiska utbildningen.

Den teoretiska undervisningen sker genom korrespondenskurser, helst kompletterade med direktundervisning.

Vad angår utbildningstiden har kommittén räknat med en tid på tre år i halvdagsskola med samtidig praktisk tjänstgöring i verket. Denna utbildning skall vara allmänt orienterande och grundläggande. Därutöver har kommittén föreslagit ett fjärde utbildningsår med speciell yrkesutbildning för därtill särskilt lämpade lärlingar. I detta senare stadium kunna korrespondenskurser bli av stor betydelse.

Kommittén har vidare berört sådana spörsmål som lämpliga avdelningar under varje studieår ävensom angivit vilka studieämnen och antal timmar den teoretiska undervisningen bör upptaga.»

Järnbruksutredningen har tillställt arbetsmarknadsstyrelsen, överstyrelsen för yrkesutbildning och 1946 års skolkommision en redogörelse beträffande rekryteringen av yngre arbetskraft vid järnbruken samt beträffande förefintlig och planerad yrkesutbildning vid järnbruken och på järnbruksorterna samt hemställt om deras synpunkter på dessa frågor.

Arbetsmarknadsstyrelsen har framhållit nödvändigheten av att man vid diskussion av yrkesutbildningen gör klart för sig, vilka som böra komma ifråga för yrkesutbildning. Om endast ungdomen (16—20-åringar) skulle yrkesutbildas, kunde det uppstå vissa motsättningar mellan de yrkesutbildade och de arbetare som rekryteras i 20—35-årsåldern. Placerades dessa båda grupper i samma arbetsuppgifter skulle yrkesutbildningen för ungdomen te sig illusorisk och tolkas som enbart ett medel att rekrytera ungdom. Skulle yrkesutbildningen däremot utsträckas till alla nyanställda, stode man inför någonting ganska nytt och oprövat.

Överstyrelsen för yrkesutbildning, som funnit det angeläget att yrkesutbildning ordnas för järnbruksarbetare, har framhållit att samtliga de vägar för yrkesutbildning av järnbruksarbetare, som den av järnbruksförbundet tillsatta kommittén tänkt sig, äro prövade vid olika industriföretag och borde enligt överstyrelsens uppfattning leda till ett gott resultat även ifråga om utbildning av järnbruksarbetare. I den mån företagen ägde resurser att ordna utbildningen i egen regi och i egen skola med fullständig lärlingsutbildning, vore detta även ur utbildningssynpunkt fördelaktigt.

Järnbruksförbundets utbildningsalternativ b) — nämligen att företagen ordna den praktiska undervisningen, medan den teoretiska undervisningen meddelas i kommunal anstalt för yrkesutbildning — har överstyrelsen ansett vara mycket lämplig och relativt lätt att realisera, eftersom kommunala skolor för yrkesundervisning finnas på flertalet järnbruksorter. Överstyrelsen har förklarat sig beredd att även i fortsättningen lämna sin medverkan vid organiserandet av sådan utbildning.

Vad beträffar korrespondensundervisningsmetoden har överstyrelsen ansett det önskvärt, att försök göres i enlighet med järnbruksförbundets förslag med teoretisk undervisning, dels genom enbart yrkesundervisningsanstalter, dels genom att yrkesundervisningsanstalter kombinera muntlig undervisning med korrespondensundervisning.

1946 års skolkommision har framhållit att även om vissa av de svårigheter som näringslivet nu har att kämpa med torde komma att mildras, när den starkt ökade befolkningstillväxten under slutet av 1930-talet och hela 1940-talet kommer att göra sig gällande på arbetsmarknaden, det likväl för järnindustrins vidkommande föreligger all anledning att ägna utbildningsproblemen den största uppmärksamhet. Vidare har framhållits att i den mån skolkommisionens förslag om 9-årig enhetsskola blir genomförd, utbildningen för de praktiska yrkena i gemen kommer att väsentligt underlättas. Slutligen har kommissionen erinrat om att kommissionen har Kungl. Maj:ts uppdrag att uppmärksamma frågan om ett utbyggande av samhällets möjligheter till prognostisk bedömning av arbetsmarknadsutvecklingen samt arbetskrafts- och utbildningsbehoven för olika yrken och näringar i syfte att förstärka grundvalen för en ändamålsenlig inriktning av yrkesutbildningsverksamheten, den s. k. prognosutredningen. Kommissionen har emellertid kommit till den slutsatsen, att problemställningarna rörande yrkesutbildningen böra utredas i ett större sammanhang.

## II. Sammanfattning och förslag.

Såsom av det föregående framgår, har arbetskraftssituationen vid järnbruken från och med år 1942 till och med första halvåret 1948 präglats av ständig minskning av arbetsstyrkan, särskilt i de yngre åldersklasserna. Den allmänna bristen på arbetskraft har medfört, att luckorna efter den avgångna arbetskraften i stor utsträckning måst fyllas med reserver, som höra till den mera lätttrörliga delen av vår arbetskraft. Detta förhållande har bidragit till en ytterligare ökning av rörligheten, som under vissa perioder varit så stor, att man med fullt fog kunnat tala om överrörlighet.

För ett rationellt utnyttjande av järnbrukens kapacitet och ett uppnående av önskvärda produktionsresultat behöva bruken betydligt öka sin arbetskraft. Detta arbetskraftsbehov kunde vid årsskiftet 1948/49 uppskattas till ca 3 400 arbetare. Det utbyggnadsprogram, som pågår eller planeras vid järnbruken och som kommer att betydligt öka produktionskapaciteten, kräver ett ytterligare tillskott på ca 1 200 arbetare. Hela det behövliga arbetskraftstillskottet fram till början av 1950-talet skulle sålunda — därest man inte räknar med en större konjunkturändring — kunna uppskattas till högst 4 600 arbetare. Under år 1949 har järnbruken tillförts ytterligare 1 700 arbetare, varför vid slutet av år 1949 det återstående arbetskraftsbehovet kan uppskattas till 2 900 arbetare.

Vid ett bedömande av frågan om orsakerna till förefintlig arbetskraftsbrist och för stor rörlighet hos arbetskraften vid järnbruken måste man hålla i minnet, att en allmän och betydande arbetskraftsbrist under de senaste åren satt sin prägel på den svenska arbetsmarknaden. I och för sig är det sålunda förklarligt, att även järnbruken haft svårigheter i detta hänseende. Vid vissa järnbruk och avdelningar ha dessa svårigheter dock varit mycket betydande. Orsakerna därtill äro uppenbarligen flera, ehuru deras inbördes betydelse växlar något vid olika företag och därför är tämligen svår att fastställa. Utredningen sammanfattar här nedan resultatet av sina undersökningar rörande olika faktorerers inverkan på arbetskraftsförsörjningen under påpekande, att det icke är utredningen möjligt att prestera någon gradering beträffande deras inverkan.

### Lönefrågan.

Att löneförhållandena spela en betydande roll, när det är fråga om rörligheten på arbetsmarknaden är uppenbart. Olikheter i lönehänseende mellan olika grupper av anställda medverka bland annat till uppkomsten

av s. k. överrörlighet. Även vid järnbruken har det från arbetarhåll angivits som en orsak till arbetskraftsbristen och -rörligheten, att lönerna ligga lågt i jämförelse med vissa andra områden. Särskilt har man framhållit, att tyngre och annars mera pressande arbetsuppgifter ofta äro för lågt betalda i jämförelse med andra för att kunna locka arbetskraft. För att belysa frågan har utredningen på sidan 27 anfört en del siffror, som utvisa löneläget vid järnbruken i jämförelse med löneläget vid såväl vissa hemmamarknadsindustrier som en del exportindustrier.

Av den statistiska jämförelsen och av utredningens undersökningar i övrigt framgår, att lönerna vid järnbruken ligga under lönerna inom vissa industrier men däremot relativt väl till i jämförelse med andra. Så äro t. ex. lönerna inom byggnadsindustrin, som ofta angivits vara den svåraste konkurrenten om arbetskraften, avsevärt högre, varvid dock är att märka att på grund av inskränkningarna i byggnadsverksamheten någon nämnvärd övergång till denna industri för närvarande icke kan äga rum. Resultatet blir ett annat, om man gör jämförelse med andra exportindustrier. Det är alltså uppenbart, att lönefrågan icke varit den enda orsaken till arbetskraftssvårigheterna. Flera andra faktorer ha inverkat, även sådana som sammanhånga med själva arbetet, t. ex. att arbetet ansetts vara tungt, smutsigt och varmt, förekomsten av treskiftarbete m. m.

Enligt direktiven skulle utredningen ej till behandling upptaga egentliga lönefrågor. Med hänsyn därtill avstår utredningen från att försöka närmare utreda vilka åtgärder beträffande lönerna, som skulle kunna i gynnsam riktning påverka arbetskraftssituationen vid järnbruken. Utredningen vill dock nämna, att det allmänt från arbetsgivarhåll och understundom även från arbetarhåll anmärkts på den ganska långt — enligt många mening för långt — drivna lönenivelleringen. Liksom det inom industrin i allmänhet varit svårt att erhålla arbetskraft till industrigrenar, där det fordras större yrkesskicklighet eller där arbetet är tyngre, smutsande eller annars mera pressande, så har det inom järnbruksindustrin förmärkts svårigheter att anskaffa arbetskraft till arbeten, som på grund av dylika omständigheter te sig mindre attraktiva. Det är tänkbart, att en större löne-differentiering skulle kunna förbättra arbetskraftsläget på vissa avdelningar, där det på grund av ovan anförda omständigheter varit särskilt svårt att rekrytera eller behålla arbetskraften.

#### Arbetstids- och semesterfrågorna.

Enligt direktiven borde utredningen »studera huruvida arbetstids- och semesterfrågorna kunna anses spela någon roll för arbetskraftsförsörjningen». Då emellertid en särskild arbetstidsutredning tidigare tillsatts, uttalades i direktiven, att arbetstids- och semesterfrågorna borde undantagas

från utredningens egentliga arbetsområde. Utredningen borde dock hålla nära kontakt med arbetstidsutredningen, så att eventuella förslag kunde bli samordnade samt prövade från utredningarnas gemensamma utgångspunkter.

Den i direktiven förutsedda kontakten med arbetstidsutredningen har varit så mycket lättare att åstadkomma som två av järnbruksutredningens ledamöter — direktör Rudenstam och ombudsman Vilhelmsson — samtidigt varit ledamöter av arbetstidsutredningen. På grund av arbetstidsutredningens verksamhet har järnbruksutredningen avstått från närmare penetration av arbetstidsproblemet.

Frågan om en eventuell arbetstidsförkortning vid järnbruken torde få ses i ett större sammanhang. Den torde för närvarande äga aktuellt intresse för sådana avdelningar eller arbeten, där treskiftarbete förekommer. Det är ingen tvekan om att flertalet arbetssökande i det längsta undvika att taga arbete i tre skift, varav följer, att avdelningar, där sådant arbete förekommer, i tider av arbetskraftsbrist äro svårare att bemanna än andra. Särskilt synes söndagsarbete vara mindre populärt. Ur rekryteringssynpunkt skulle en arbetstidsförkortning för sådana avdelningar kunna få viss betydelse.

Även semesterfrågan vid järnbruken torde få ses i ett större sammanhang. Någon betydelse ur arbetskraftsrekryteringens synpunkt synes semesterförhållandena för närvarande äga endast så till vida, att en något längre semesterledighet för arbetare med på grund av skiftarbete eller annars mera pressande arbetsuppgifter skulle kunna underlätta rekryteringen av arbetskraft till dylika arbeten.

Ytterligare åtgärder, som kunna tänkas vidtagna i syfte att öka treskiftarbetets attraktivitet, äro förbättrad lönekompensation och ett ändamålsenligt ordnande av treskiftarbetarnas bostadsfråga, så att bostäderna ge arbetaren möjlighet till ostörd sömn utan förfång för övriga familjemedlemmar.

#### Trivseln på arbetsplatsen.

De undersökningar, som järnbruksutredningen gjort beträffande på arbetskraftsfrågan inverkan faktorer, bekräfta att trivseln på arbetsplatsen i regel spelar en betydande roll för arbetskraftens stabilitet. Denna trivsel sammanhänger med *dels* arbetets natur (t. ex. tungt, smutsande eller annars pressande eller hälsovådligt arbete), *dels* arbetslokalernas beskaffenhet ur arbetsteknisk och hygienisk synpunkt (trånga utrymmen, avsaknad av sanitära anordningar o. d.), *dels* ock arbetets ledning.

Vad själva arbetet beträffar är det uppenbart, att de flesta människor föredraga lättare och trevligare arbeten framför tyngre och mindre trevliga. Likaså torde i regel trivsamenheten vara störst i ljusa och rymliga arbets-

lokaler med tillfredsställande sanitära anordningar. Den omfattande rationalisering, som ägt och äger rum inom järnbruksindustrin, torde i båda dessa hänseenden ha i stor utsträckning eliminerat vantrivselanledningarna. Ännu återstår det dock en del att göra, innan tillfredsställande förhållanden överallt uppnåtts. Även om man beaktar, att icke alla arbeten inom ett järnbruk genom rationaliserings- och moderniseringsanordningar av olika slag kunna göras lika lätta och tilldragande som många andra arbeten, torde åtskilligt på en del håll kunna göras för att förbättra förhållandena.

Utredningen kan konstatera, att företagen på senare tid visat ett glädjande stort intresse för frågor, som beröra arbetskraftens trivsel på arbetsplatsen, och ofta varit villiga att investera ej obetydliga belopp för ändamålet. Det är synnerligen önskvärt, att detta intresse vidmakthålles och uppmuntras genom tillmötesgående från de myndigheters sida, som handhava byggnadsregleringen.

Enligt direktiven borde utredningen i samråd med arbetsmarknadens parter företaga en genomgång av aktuella planer på utrustningen ifråga om personallokaler och anordningar för den personliga hygienien vid järnbruken, angelägenhetspröva dem och framlägga en plan för byggenas genomförande. Som av det tidigare redovisade utredningsresultatet framgår, funnos vid undersökningstillfället icke beviljade tillståndsansökningar av detta slag för en sammanlagd kostnad av omkring 1 miljon kronor och därutöver förelåg ett aktuellt behov av dylika anläggningar för cirka 3,7 miljoner. En del av de då gjorda ansökningarna torde sedermera ha beviljats och nya ansökningar torde ha tillkommit. Då alla föreliggande och väntade ansökningar synas vara mycket väl motiverade och då företagen nästan genomgående förklarat sig vilja åsätta dessa arbeten samma angelägenhetsgrad som direkt produktionsbefrämjande investeringar, har utredningen ansett det onödigt att för sin del söka göra någon angelägenhetsgradering. Utredningen anser, att samtliga ansökningar av detta slag böra i möjligaste mån bifallas.

De olägenheter i form av tyngre, mera smutsande eller annars mera pressande arbete, som i viss utsträckning alltjämt torde förekomma vid järnbruken, kunna — förutom genom förbättring av de sanitära förhållandena — minskas eller kompenseras genom olika åtgärder, såsom ytterligare rationalisering, högre löner eller kortare arbetstid i mera krävande arbeten och å för övrigt mindre attraktiva arbetsavdelningar samt genom lämpliga yrkesinformationer.

#### Bostadsfrågan.

Den viktigaste förutsättningen för att järnbruken skola kunna utöka sin arbetsstyrka i nämnvärd omfattning är, enligt utredningens mening, att bostadstillgången på järnbruksorterna ökas.

Järnbruken disponera praktiskt taget icke över några outnyttjade bostadstillgångar. Bostadsbristen har icke blott varit ett starkt hinder för järnbruken vid nyanställning av arbetskraft, den har också inverkat på järnbrukens möjligheter att behålla redan anställd sådan. Bristen på familjebostäder har gjort, att järnbruken i högre grad än som varit lämpligt måst inrikta sig på att anställa ogift arbetskraft, ett förhållande, som delvis förklarar överörligheten hos arbetskraften.

Det är icke ovanligt, att familjer måste bo i möblerat rum eller dela bostad med anhöriga. Även förekommer, att familjeförsörjare inkvarteras i ungarbostäder, medan deras familjer måste vistas på andra orter. Många arbetare bo på relativt långt avstånd från arbetsplatsen och önska flytta in till den tätort, där arbetsplatsen är belägen. Slutligen kan framhållas, att många familjer på järnbruksorterna bo i bostäder av mycket låg standard.

Det synes utredningen därför angeläget, att åtgärder för bostadsbristens hävande på järnbruksorterna i första hand inriktas på produktion av familjebostäder. Behovet av ungarbostäder får dock icke förbises. Ungarbostäderna ha på många håll för låg standard för att möjliggöra den trivsel, som skulle kunna motverka den ogifta arbetskraftens nomadisering.

Såsom framgår av det som tidigare anförts rörande järnbrukens arbetskraftsförsörjning har utredningen genom inhämtande av uppgifter från länsarbetsnämnderna konstaterat, att under 1948—1949 gällande kvoter (ca 2 700 lägenheter) behövde ökas med 1 200 lägenheter för att säkra en bostadsproduktion, som svarar mot behovet och som är möjlig att åstadkomma. Utredningen vill dock understryka, att ett ökat bostadsbyggande på järnbruksorterna icke bör få medföra en övergång av arbetskraft från industrin till byggnadsverksamheten. I den mån en utökning av byggnadsarbetarkåren måste ifrågakomma, bör denna utökning i regel ordnas genom överflyttning av byggnadsarbetare från andra orter. Utredningen kan ej överblicka, i vilken omfattning en sådan överflyttning kan ske med hänsyn till byggnadsarbetarnas villighet att flytta samt möjligheterna att ordna tillfredsställande bostäder för den sålunda överförda arbetskraften.

Det äldre bostadsbeståndet å järnbruksorterna är till sin kvalitet mycket skiftande. Många järnbruk ha visserligen i betydande omfattning sökt modernisera och förbättra dessa bostäder, men ännu återstår det mycket att göra i nämnda avseende. Då det är önskvärt, att skillnaden i bostadsstandard icke blir för stor mellan de anställda, som bo i det äldre bostadsbeståndet, och de, som bo i nyare bostäder, torde man, vid sidan om nyproduktionen av bostäder, böra räkna med att förbättring av gammal bostadsbebyggelse måste förekomma i betydlig omfattning. Emellertid begränsas för närvarande reparations- och ombyggnadsverksamheten av de för detta ändamål fastställda penningkvoterna. I februari 1949 ha dock länsarbetsnämnderna erhållit bemyndigande att utan kvotbelastning lämna

ur försörjningssynpunkt betydelsefulla industrier byggnadstillstånd dels för nödvändiga löpande reparations- och underhållsarbeten å bostadshus dels för ombyggnads- och moderniseringsarbeten å arbetarbostäder, där kostnaden uppgår till högst 15 000 kronor per fastighet, alternativt högst 5 000 kronor per lägenhet.

I detta sammanhang kan även erinras om de lättnader i byggnadsregleringen, som inträtt i oktober 1949 i vad avser reparations- och förbättringsarbeten av bostadshus. Härigenom har möjligheten att förbättra det äldre bostadsbeståndet på järnbruksorterna i icke oväsentlig grad ökat.

Järnbruksutredningen har kommit till uppfattningen, att bostadsfrågan är särskilt betydelsefull, där treskiftarbete förekommer. Utredningen vill därför rekommendera dels en förbättring av äldre bostäder, som användas av treskiftarbetare, så att dessa giva möjligheter för ostörd sömn på dagen utan olägenhet för skiftarbetarnas familjer, dels att hänsyn toges till treskiftarbetarnas speciella bostadsbehov vid nyproduktion av bostäder och vid planering av bebyggelsen på järnbruksorterna.

Utredningen har i sin till Herr Statsrådet och Chefen för Socialdepartementet den 26 november 1948 ställde PM fäst uppmärksamheten på vissa olägenheter, som uppstått genom att rätten till familjebostadsbidrag begränsats att avse familjer, som bebo lägenheter i hus, som genom ny- eller ombyggnad färdigställts efter 1 januari 1948. Då nyproduktionen av bostäder vid järnbruksorterna företrädesvis ägt rum under senare år, ha många järnbruksarbetare kommit att bo i bostäder, som ställa sig förhållandevis dyra. Behovet av hyresrabatter torde därför vara lika stort för familjer boende i en del under tidigare år nyproducerade eller ombyggda hus som för dem, som inflytta i hus, vilka färdigställts efter den 1/1 1948. Det kan befaras, att besvärliga konflikter kunna komma att uppstå, när det blir fråga om att disponera lägenheter i de hus, där rätt till familjebostadsbidrag föreligger.

I nämnda PM framhålles även vatten- och avloppsfrågornas stora betydelse för bostadsproblemets lösning. Dessa frågor äro olösta på många järnbruksorter. På en del orter äro förhållandena sådana, att en nyproduktion av bostäder därigenom praktiskt taget omöjliggöres. På andra orter med ett äldre och ofta dåligt bostadsbestånd är en modernisering och förbättring av detta bestånd otänkbart utan att vatten- och avloppsfrågorna samtidigt lösas. Det sammanlagda behovet av statsbidrag för de i dessa orter planerade och aktuella vatten- och avloppsarbetena utgör ca 8,5 miljoner kronor, därvid statsbidraget beräknats till 60 % av de totala kostnaderna, vilka uppskattas till 13,5 miljoner kronor.

De åtgärder beträffande bostadsfrågan, som utredningen i sina tidigare framställningar framhållit som nödvändiga, kunna i korthet sammanfattas sålunda:

1. En ökning av bostadskvoterna på järnbruksorter med egen kvot samt tillägg till länskvoterna för ökning av bostadsbyggandet på orter, som ej ha egen kvot.
2. Större frihet för länsarbetsnämnderna att, med hänsynstagande till lokala förhållanden, såsom tillgång på arbetskraft m. m., lämna byggnadstillstånd för bostadshus på järnbruksorterna, oavsett vad som kan vara fastslaget i gällande igångsättningsplaner.
3. Sådana lättnader i byggnadsregleringen, att modernisering och reparationer av äldre bostadsbestånd kan åstadkommas i betydligt snabbare takt än hittills varit fallet.
4. Särskilda åtgärder för höjning av bostadsstandarden för treskiftarbetare.
5. Åtgärder för ett ändamålsenligt ordnande, utan längre dröjsmål, av vatten- och avloppsfrågan på järnbruksorterna.
6. Sådant ändring av bestämmelserna om familjebostadsbidrag, att dylikt bidrag må kunna utgå även för hus, som färdigställdes före 1 januari 1948, därest dessa bostäder i övrigt fylla de för bidrags utgående fastställda kraven.

Utredningen vill i detta sammanhang framhålla, att järnbrukens bostadsproblem icke är löst genom de hittills vidtagna åtgärderna utan alltjämt på flera håll är besvärligt. Det förefaller för övrigt som om järnbruksorterna, som under 1948 och 1949 behandlades relativt välvilligt, i vissa fall skulle ha avsevärt missgynnats vid fastställandet av kvoterna för år 1950, detta beroende bl. a. på att de principer, som tillämpats vid fördelningen av den speciella kvoten för prioritering av exportindustrierna, väsentligt avvikit från de tidigare tillämpade. Förhållandet är emellertid beklagligt, därför att flertalet av järnbruksorterna sakna åtskilligt annat, som gör en ort attraktiv ur arbetskraftssynpunkt, och alltså mer än dessa andra orter äro i behov av ett tillräckligt stort och i övrigt godtagbart bostadsbestånd. Skulle konkurrensen om arbetskraften ånyo hårdna, torde å dessa orter belägna järnbruk få svårt att värva ny arbetskraft, kanske även att behålla redan befintlig sådan.

#### Trivseln på orten.

Att trivselförhållandena på arbetsplatsen spela en betydande roll för arbetskraftsförsörjningen inses allmänt. Däremot synes man hittills ha fäst för ringa avseende vid trivselförhållandena på orten.

Till trivseln på en ort bidrager icke endast bostadsbeståndets omfattning och standard. Till trivselfaktorerna höra också förekomsten av allmänna

undervisningsanstalter samt välfärdsinrättningar, såsom läkare, sjukhus, barnkrubbor, barnträdgårdar, lekplatser m. m.; anordningar för hygien och bekvämlighet, t. ex. badhus, tvättstugor, vatten och avlopp, butiker av olika slag, matserveringar, kaféer, konditorier m. m.; sport- och nöjesanordningar, såsom idrottsplatser, biografier, danslokaler; samlingslokaler för föreningsliv och studiearbete osv. Därest sådana trivselanordningar finnas på en ort, blir det väsentligt lättare att värva arbetskraft till orten, ävensom att behålla arbetskraften där. Framför allt gäller detta den yngre arbetskraften.

I detta hänseende äro de flesta järnbruksorter otvivelaktigt missgynnade. På många orter saknas dylika gemensamhetsanordningar i betänkelig grad och de som finnas äro ofta av låg standard. Det är förklarligt, att arbetarna på sådana orter — särskilt då ungdomen — i tider av arbetskraftsbrist gärna söka sig ut till samhällen med bättre anordningar för trivsel och bekvämlighet. Att avfolkning inte skeft i större utsträckning än som hittills varit fallet vittnar om den stabilitet, som präglar arbetskraftsförhållandena vid järnbruken. I längden blir det dock icke möjligt att binda arbetskraften vid järnbruksorterna, om icke dessa orters allmänna trivselförhållanden bringas någorlunda i nivå med andra tätorters.

Enligt järnbruksutredningens mening är det därför nödvändigt, att järnbruksorterna snarast i detta hänseende bli så jämställda som möjligt med andra orter. Detta kan endast ske genom att järnbruksorterna gynnas i fråga om byggnadstillstånd för anordningar av nämnda slag. Sker så inte, är det risk för att en del järnbruk på grund av arbetskraftsbrist inom nära framtid bli ur stånd att tillnärmelsevis utnyttja sin produktionskapacitet.

Utredningen vill alltså med understrykande av de synpunkter, som utredningen tidigare framfört till Herr Statsrådet och Chefen för Socialdepartementet, hemställa, att tillståndsansökningar av nämnt slag, villkas betydelse ur arbetskraftssynpunkt klart dokumenterats, måtte behandlas synnerligen välvilligt av de tillståndsgivande myndigheterna.

### Industrilokaliseringen.

I det föregående har nämnts, att på de utpräglade järnbruksorterna i huvudsak endast den manliga delen av befolkningen finner sysselsättning utanför hemmet och att detta leder till stort kvinnounderskott med minskade möjligheter till familjebildning. Detta medför vantrivsel hos den manliga arbetskraften. För brytande av denna utveckling och i viss utsträckning återställande av en rimlig proportion mellan könen på järnbruksorterna, särskilt i de yngre åldrarna, torde det vara nödvändigt, att såväl järnbruksindustrin själv som statsmakterna medverka till en sådan komplettering av näringslivet på järnbruksorterna, att även den kvinnliga arbetskraften

kan finna sysselsättning där. En del järnbruksorter ha redan genom myndigheternas medverkan erhållit sådana kompletteringsindustrier, men det torde vara nödvändigt att den industrilokaliseringsverksamhet, som nu förekommer och varom utredning pågår genom särskilt tillkallade sakkunniga, även i fortsättningen inriktas på bland annat att tillföra järnbruksorterna dylika industrier.

### Rekrytering och utbildning av minderårig arbetskraft till de metallurgiska yrkena.

Enligt kommerskollegii berättelse Bergshantering minskade de minderåriga (16—18 år) vid järnbruken från 2 295 år 1942 till 1 488 år 1947. Denna nedgång beror i viss mån på att en del järnbruk icke kunna anställa lika många ungdomar som tidigare. Den ökade mekaniseringen har nämligen medfört att en hel del av de lättare arbetsuppgifter, som tidigare brukade utföras av pojkar, försvunnit. Rekryteringsbehovet gäller därför främst arbetskraft i åldern 18—30 år. De flesta av de arbetsuppgifter som finnas vid järnbruken ställa så höga krav på sina utövares fysiska förutsättningar, att ungdomarna icke alltid kunna fylla dem. Därtill kommer att järnbruksarbetet i stor utsträckning bedrivs som skiftarbete, vilket är mera påfrestande än dagarbete. Arbetarskyddslagen lägger också vissa hinder i vägen, då det är fråga om sysselsättande av arbetskraft i skiftarbete. Ungdomar under 16 år få enligt denna lag icke arbeta under tiden kl. 19—6. De som äro 16 och 17 år få icke arbeta kl. 22—5. Lagen tillåter således skiftarbete, om skiften förläggas till tiden kl. 5—22 för 16- och 17-åringar. Förläggningen av skiftarbete till andra tider kräver för de minderåriga särskild dispens från arbetarskyddsstyrelsen. Dylik dispens lämnas ofta för minderåriga, som ha fysiska förutsättningar för dylikt arbete.

Särskilt vid järnbruk med produktionens tyngdpunkt förlagd på tillverkning, som nödvändiggör 3-skiftarbete, föreligga svårigheter att uppbringa lämpliga sysselsättningsuppgifter för minderårig arbetskraft. Ungdomarna måste då söka sig till andra arbetsområden, och det är inte alltid säkert att de vid uppnådda 18 år äro villiga att övergå till järnbruksarbetet. I allmänhet ha dock järnbruken en sådan produktionsinriktning, att arbetstillfällena icke blott äro tillräckliga utan t. o. m. betydligt flera än antalet tillgängliga pojkar. Om dessa emellertid placeras i manufaktur- och mekaniska avdelningar och där tillägna sig en viss yrkesskicklighet, kan det sedermera bli svårt att få dem att övergå till de metallurgiska avdelningarna, där bristen på ung arbetskraft är mest besvärande.

Bristen på pojkar har i stort sett samma orsaker som bristen på vuxen arbetskraft. Först och främst är rekryteringsunderlaget mindre än tidigare. Antalet 15-åringar är under åren 1948 och 1949 ett minimum och utgör för hela riket endast ca 79 600 per år mot 125 300 år 1935. Rekryteringsunder-

laget har emellertid minskat även genom den utsträckta obligatoriska skolgången och den ökade frivilliga utbildningen vid yrkesskolor och högre skolor av olika slag. Den effektiva yrkesvägledning, som nu bedrivs i skolorna, har dessutom medfört, att fysiskt handikappade redan från början söka sig till för dem mera lämpade arbetsområden. Även de olika nackdelar, som äro förknippade med järnbruksarbetet, såsom att det ofta är tungt och smutsigt samt bedrivs som skiftarbete, influera på rekryteringen av pojkar. Uppfattningen om dessa nackdelars förekomst gör pojkar från början obenägna att taga anställning vid järnbruken, även om dessa nackdelar helt eller delvis saknas i fråga om vissa arbeten.

Det underlag av lämpliga för järnbruksarbete intresserade ungdomar, som återstår på järnbruksorterna, när konkurrerande arbetsområden och utbildningsanstalter tagit sina andelar, torde åtminstone under de närmaste åren vara otillräckligt för järnbrukens behov även med den nuvarande rekryteringsinriktningen. Man måste därför i stor utsträckning sätta sin lit till ungdomar från andra orter med bättre tillgång på arbetskraft.

De åtgärder, som föreslagits för en förbättring av arbetskraftsrekryteringen i allmänhet till järnbruken, kunna också väntas medföra en förbättring i rekryteringen av minderårig arbetskraft. Det bör dock uppmärksammas att ungdomarna ha sina speciella önskemål, då det t. ex. gäller trivseln på orten. Särskilt bör kanske beaktas, att rekryteringen av ungdomar från andra orter är förknippad med särskilda anpassningsproblem såväl i fråga om trivseln på arbetsplatsen som trivseln på orten. Mycket betyder därvidlag järnbrukens förmåga att taga hand om denna ungdom. Vid vissa järnbruk, t. ex. Sandvikens Jernverk, ha speciella åtgärder vidtagits genom bl. a. inrättande av pojkhem, vilket otvivelaktigt underlättat rekryteringen. Genom inrättandet av dylika pojkhem samt idrottsplatser o. d. torde åtskilligt kunna vinnas. Sannolikt skulle det vid företag, som måste rekrytera ung arbetskraft från avlägsna trakter, löna sig att ha särskilda kuratorer med uppgift att ta sig an denna ungdom.

Av stor vikt synes också vara att järnbruken icke gå förlustiga några ungdomar bara därför att dessa äro dåligt informerade angående järnbruksarbetets karaktär. Naturligt är att ungdomarna på järnbruksorterna influeras i sin inställning till järnbruksarbetet av de upplysningar de få av fäder och andra anhöriga, som äro eller varit anställda vid järnbruken. Ofta är emellertid dessas inställning färgad av intryck, som gjorts under tidigare år, och man bortser från under senaste år inträffade förändringar till det bättre.

Likaledes synes det vara av stor vikt, att ungdomar icke gå förlorade för järnbruken därför att lämpliga arbetstillfällen icke kunna erbjudas förrän vid uppnådda 18 års ålder. Från olika järnbruk har man härvidlag uttalat önskemålet, att de inskränkande bestämmelserna om utnyttjande av minderårig arbetskraft i skiftarbete borde uppmjukas i syfte att öka

sysselsättningsmöjligheterna för ungdomarna. Enligt utredningens uppfattning skulle en sådan utveckling ur många synpunkter vara mindre önskvärd och icke överensstämmande med strävandena att i möjligaste utsträckning begränsa skiftarbetet. Möjligen kan genomförandet av de förslag till arbetstidsförbättringar för treskiftarbetare, som arbetstidsutredningen framlagt, underlätta ungdomens användning i dylikt arbete.

Vad det gäller tvåskiftarbetet synas dagskiftet vid järnbruken i stor utsträckning vara förlagda till tiderna kl. 4—12 och kl. 12—20, varför ungdomarna icke kunna delta i arbetet utan särskild dispens. En omläggning av skiftena till kl. 6—14 och 14—22 skulle utan lagändring öka möjligheterna att sysselsätta minderårig arbetskraft.

En annan utväg att öka sysselsättningsmöjligheterna för ungdom på i detta hänseende sämre ställda järnbruksorter vore att där skapa en speciell produktion lämpad för yngre arbetskraft. Bäst vore naturligtvis att denna produktion hade så stark anknytning till järnbrukets produktion som möjligt, varigenom även skulle kunna skapas förutsättningar för en grundläggande yrkesutbildning.

Som tidigare framhållits förekommer egentlig yrkesundervisning eller lärlingsutbildning inom de metallurgiska yrkena — vilka i detta sammanhang äro mest aktuella — i mycket obetydlig omfattning. Under senare år har emellertid uppstått en betydande brist på yrkesarbetare vid järnbruken och frågan om införandet av en yrkesutbildning för de metallurgiska avdelningarna har därigenom aktualiserats. Planer på införandet av fastare yrkesutbildning är under utarbetande vid en del järnbruk. Även Järnbruksförbundet har, som ovan refererats, tagit itu med problemet.

Järnbruksutredningen har kommit till den slutsatsen att genomförandet av en yrkesutbildning för de metallurgiska yrkena är behöflig och skulle bidra till en mera tillfredsställande rekrytering av yngre arbetskraft till järnbruken samt göra järnbrukens arbetarkår mera stabil.

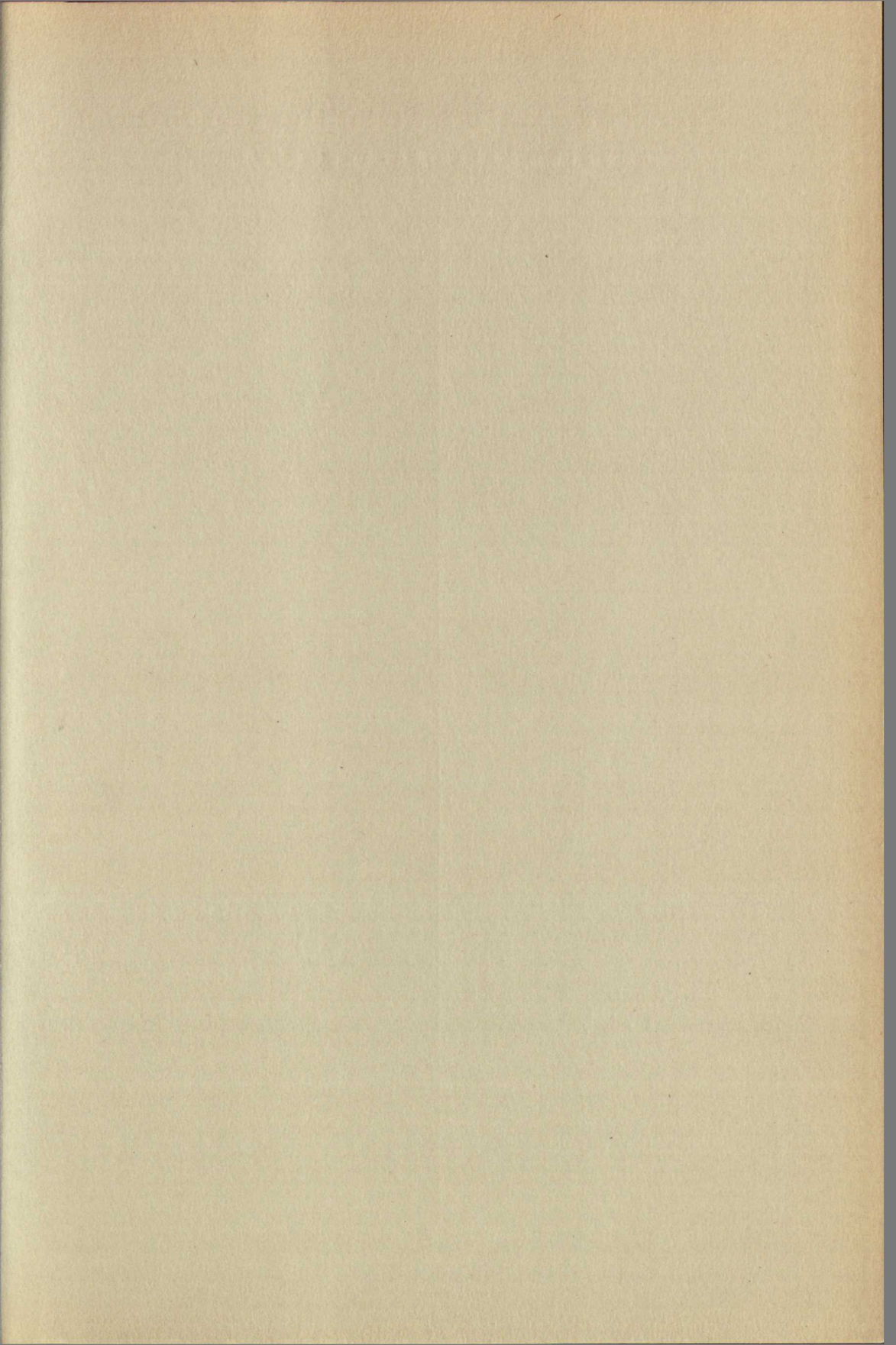
Beträffande utformningen av denna utbildning ansluter sig järnbruksutredningen till de riktlinjer som uppdragits av järnbruksförbundets kommitté (se sid. 41), vars samtliga tre utbildningsalternativ av Överstyrelsen för yrkesutbildning ansetts framkomliga. Vilket av de olika alternativen, som bör komma till användning, bör bli beroende av förutsättningarna för dess genomförande vid de olika järnbruken.

Järnbruksutredningen anser det viktigt att utbildningsmöjligheterna bli sådana, att även de redan anställda och de som rekryteras i åldern 20—30 år efter någon tids praktiskt arbete få möjlighet till fortsatt utbildning. Den av järnbruksförbundets utbildningskommitté planerade järnbrukskursen synes vara så upplagd att detta möjliggöres. Sådana utbildningsmöjligheter skulle bidra till att mildra de motsättningar, som kunna uppstå mellan yrkesutbildad och icke yrkesutbildad arbetskraft vid införandet av yrkesutbildningen. För att icke utbildningen för lärlingarna skall te sig

illusorisk är det nödvändigt att den resulterar i påtagliga förmåner i form av bättre arbetsplaceringar och bättre förtjänstmöjligheter än för dem som i åldern 20—30 år gå direkt in i järnbruksarbete. Å andra sidan äro arbets-tillfällena för yrkesutbildad arbetskraft så många, att de lärlingsutbildade icke komma att räcka till. Denna arbetskraft måste därför förstärkas med arbetskraft med längre praktisk utbildning kombinerad med särskild teoretisk järnbrukskurs.

Det är icke möjligt att bedöma arten och omfattningen av de yrkesutbildningsbehov som järnbruksindustrin i sin helhet representerar utan en synnerligen ingående undersökning. Utredningen har icke ansett sig böra verkställa en sådan undersökning, bl. a. på grund av att dessa frågor torde vara föremål för utredning inom andra organ. Måhända skulle det vara av intresse att genom en särskild utredning söka utröna vilken omfattning behovet av yrkesutbildad arbetskraft har inom olika näringsområden. Därest en dylik undersökning skulle komma till stånd, torde denna jämväl böra taga sikte på att utröna vilka rekryteringsåldrar, som äro de för olika näringsgrenar lämpligaste. Det förefaller nämligen som om den undre åldersgränsen beträffande rekryteringen till järnbruksindustrin förskjutits uppåt i icke oväsentlig grad, ett förhållande som delvis kan förklaras med den begränsade tillgången på arbetskraft i de yngsta åldrarna, men som också till stor del torde vara beroende av att järnbruksarbetet med hänsyn till sin allmänna karaktär ställer sådana krav på kroppskrafter och allmän mognad, att rekrytering i de yngsta åldrarna endast kan ske i begränsad omfattning. Det torde vara av intresse att få denna fråga närmare belyst, då dessa förhållanden torde kunna inverka på bedömandet av frågan om vid vilken ålder yrkesutbildningen vid järnbruken bör sätta in. Utredningen håller det icke för otroligt att denna ålder ligger åtskilligt över den sedvanliga genomsnittsåldern för elevmaterialet i våra yrkesskolor.

Faint, illegible text, likely bleed-through from the reverse side of the page. The text is mirrored and difficult to decipher.



# Statens offentliga utredningar 1950

## Systematisk förteckning

(Siffrorna inom klammer beteckna utredningarnas nummer i den kronologiska förteckningen.)

### Allmän lagstiftning. Rättsskipning. Fångvård.

### Statsförfattning. Allmän statsförvaltning.

### Kommunalförvaltning.

### Statens och kommunernas finansväsen.

Ortsavdragskommittén. Betänkande med förslag till ändrade kommunala ordsavdrag m. m. [5]  
1949 års uppbördssakkunniga. 1. Betänkande med förslag till vissa ändringar i uppbördsförfarandet. [7]

### Politi.

### Nationalekonomi och socialpolitik.

Betänkande angående rationaliseringsverksamheten inom den offentliga förvaltningen. [8]  
Socialvårdskommitténs betänkande. 17. Utredning och förslag angående lag om socialhjälp m. m. [11]

### Hälsa- och sjukvård.

### Allmänt näringsväsen.

Elkraftutredningens redogörelse nr 2:18. Redogörelse för detaljdistributörerna samt deras råkraftkostnader och priser vid distribution av elektrisk kraft. Örebro län. [1]  
Den svenska elbranschens kapacitet och konkurrensförhållanden. [10]

### Fast egendom. Jordbruk med binäringar.

### Vattenväsen. Skogsbruk. Bergsbruk.

Betänkande angående tyskgruvorna och centralorgan för gruvärenden. [2]

### Industri.

1948 års järnbruksutredning. Betänkande angående järnbrukens arbetskraftsförsörjning och därmed sammanhängande problem. [15]

### Handel och sjöfart.

Utredning angående de handelspolitiska arbetsformerna m. m. 2. Redogörelse för de olika avtalstyperna i det svenska avtalssystemet. [9]

### Kommunikationsväsen.

Betänkande rörande Sveriges smalspåriga järnvägar. Del 4. De smalspåriga västgötabanorna. [14]

### Bank-, kredit- och penningväsen.

Utredning angående överflyttning av viss del av riksbankens rörelse till en statlig affärsbank m. m. [6]

### Försäkringsväsen.

### Kyrkoväsen. Undervisningsväsen. Andlig odling i övrigt.

Betänkande med förslag angående folkskolans disciplinmedel m. m. [3]  
Skolöverstyrelsens utlåtande angående beskärning av timplanerna vid de allmänna läroverken m. fl. läroanstalter. [4]  
Handelsutbildningskommitténs betänkande och förslag. 1. Handelsgymnasierna. [12]

### Försvarsväsen.

Skyddsrum för civilbefolkningen. [13]

### Utrikes ärenden. Internationell rätt.