



**National Library
of Sweden**

Denna bok digitaliserades på Kungl. biblioteket år 2012

STATENS OFFENTLIGA UTREDNINGAR 1934:44

SOCIALDEPARTEMENTET



ALLMÄNNA ARBETEN FÖR
ARBETSLÖSHETENS
BEKÄMPANDE
I SVERIGE
1929—1934

REDOGÖRELSE UTARBETAD INOM
SOCIALDEPARTEMENTET

S T O C K H O L M

1 9 3 4

Statens offentliga utredningar 1934

Kronologisk förteckning

1. Arbetslöshetsutredningens betänkande. 2. Bilagor, band 2. Finanspolitikens ekonomiska verkningar. Av G. Myrdal. Norstedt. xij, 279 s. S.
2. Arbetslöshetsutredningens betänkande. 2. Bilagor, band 3. Löneutvecklingen och arbetslösheten. Av A. Johansson. Norstedt. vj, 162 s. 1 bil. S.
3. 1933 års teaterutredningens betänkande. Del 1. De fasta statsunderstödda teatern. Norstedt. 164 s. E.
4. Betänkande med utredning och förslag rörande organisation av försöksverksambeten på växt- och trädgårdsodlingens område. Kihlström. 198 s. Jo.
5. Betänkande med förslag angående frågan om lämpliga åtgärder till skydd för sjömän vid besök i utländska hamnar. Idun. 208 s. H.
6. Utredning med förslag om åtgärder för åstadkommande av billiga egnahemsbyggnader. Lindström. 56 s. Jo.
7. Betänkande i fråga om inrättande av ett institut för medellång och långfristig kreditgivning åt företag inom näringslivet. Marcus. 54 s. Fi.
8. Betänkande med förslag till sjöarbetstidslag. Norstedt. 130 s. H.
9. Medicinalstyrelsens förslag till nya författningsbestämmelser angående statsbidrag till avlöning åt distriktsköterskor m. m. Marcus. 66 s. S.
10. Utåtanden över utredningen angående tredje mans rätt till neutralitet i arbetskonflikter m. m. Norstedt. 214 s. S.
11. Utredning angående åtgärder för bekämpande av ungdomsarbetslösheten. Beckman. (2), 176 s. S.
12. Arbetslöshetsutredningens betänkande. 2. Bilagor, band 4. Penningpolitik, offentliga arbeten, subventioner och tullar som medel mot arbetslöshet. Av B. Ohlin. Norstedt. viij, 176 s. S.
13. Stadshypotekssakkunnigas betänkande med förslag till förordningar angående konungariket Sveriges stadshypotekskassa samt angående grunderna för stadshypoteksföreningars bildande och verksamhet m. m. Marcus. 102 s. Fi.
14. Undersökningar angående det sociala hjälpklientelet. Av T. Jacobsson. Norstedt. 228 s. S.
15. Betänkande med förslag till bestämmelser angående upphandling av lantrbraksprodukter m. m. för statens och kommunala inrättnings behov. Marcus. 88 s. Fi.
16. Betänkande med förslag till lag angående vissa ekonomiska stridsåtgärder m. m. Norstedt. 106 s. S.
17. Statliga cement- och betongbestämmelser av år 1934. Norstedt. 56 s. K.
18. 1928 års pensionsförsäkringskommitté. Betänkande med förslag rörande revision av den allmänna pensionsförsäkringen. Beckman. viij, 362 s. S.
19. Pensionsförsäkringsreformen. Kortfattad framställning av 1928 års pensionsförsäkringskommittés förslag rörande revision av den allmänna pensionsförsäkringen. Beckman. 26 s. S.
20. Betänkande med förslag till bestämmelser angående upphandling av inhemskt bränsle för statens stationära anläggningar m. m. Marcus. 54 s. Fi.
21. 1933 års teaterutredningens betänkande. Del 2. Utredning rörande teaterförhållandena i riket. Norstedt. 139 s. 8 pl. E.
22. Betänkande angående den slutna kroppssjukvården i riket jämte vissa därmed sammanhängande spörsmål. Norstedt. (2), 753 s. S.
23. Betänkande med förslag angående bemanning av svenska fartyg jämte statistisk utredning angående svenska handelsflottans bemanning år 1931. Norstedt. 174 s. H.
24. Förslag till psalmbok för svenska kyrkan. Uppsala, Almqvist & Wiksell. viij, 704 s. E.
25. Förslag till alternativa koraler. Centraltryckeriet. (4), 31 s. E.
26. Utredning i fråga om användandet av postsparbankens medel. Marcus. 48 s. K.
27. Teknisk-ekonomiska utredningar rörande vägväsendet. Del 1. Vägar. Haggström. 434 s. K.
28. Teknisk-ekonomiska utredningar rörande vägväsendet. Del 3. Avgivna utåtanden. Haggström. 47 s. K.
29. 1930 års pensionssakkunniga. Betänkande rörande familjepensionering för tjänstemän vid den civila statsförvaltningen och för arbetare i statens tjänst. Norstedt. 167 s. Fi.
30. Utåtanden över betänkande med förslag till lag angående vissa ekonomiska stridsåtgärder m. m. (Trettonmannakommisionens betänkande.) Norstedt. 227 s. S.
31. Betänkande angående omorganisation av landsfogdetjänsterna. Norstedt. 111 s. Ju.
32. Betänkande med förslag till lag om virkesmätning m. m. Marcus. 188 s. Jo.
33. Järnvägs- och automobiltrafik. Tullberg. (2), ix, 260 s. K.
34. Varutrafiken med bil samt statistisk och kartografisk översikt av totala varutrafiken till och från Stockholm under maj månad 1932. Av O. Jonasson. Separatbilaga till 1932 års trafikutredningens betänkande den 19 jan. 1934. Tullberg. 52, 44 s. K.
35. Betänkande med utredning och förslag angående sänkning av läkemedelspriserna, revision av apoteksvarustadgan m. m. Marcus. vj, 612 s. S.
36. Betänkande med förslag till ändrade bestämmelser rörande frihamnsväsendet. Norstedt. 253 s. Fi.
37. Jordbruskreditutredningen. Betänkande med förslag till förordning angående statens lånefond för sekundärlån mot in-teckning i jordegendom, m. m. Beckman. 147 s. Jo.
38. Betänkande angående arbetsfördelning m. m. för tull-taxerings- och kontorsgöromål vid tullverket. Marcus. 227 s. Fi.
39. Betänkande med förslag till spritdrycksförordning m. m. Norstedt. 710 s. Fi.
40. Utredning och förslag rörande de extra ordinarie lärarnas vid de allmänna läroverken anställningsförhållanden m. m. Norstedt. vj, 159 s. E.
41. Utredning och förslag angående en förbättrad ställning för ännu latin- och grekiska vid de allmänna läroverken. Idun. 112 s. E.
42. 1934 års avlöningsrevision för icke-ordinarie personal. Betänkande med förslag till avlöningsbestämmelser för icke-ordinarie befattningshavare inom allmänna civilförvaltningen. Marcus. 83 s. Fi.
43. Betänkande med förslag angående avstämningen av smör och andra fettämnen av inhemskt ursprung. Marcus. 180 s. Jo.
44. Allmänna arbeten för arbetslöshetens bekämpande i Sverige 1929—1934. Norstedt. 38 s. S.

Ann. Om särskild tryckort ej angives, är tryckorten Stockholm. Bokstäverna med fetstil utgöra begynnelsebokstäverna till det departement, under vilket utredningen avgivits, t. ex. E. = ecklesiastikdepartementet, Jo. = jordbruksdepartementet. Enligt kungörelsen den 3 febr. 1922 ang. statens offentliga utredningars yttre anordning (nr 98) utgivas utredningarna i omslag med enhetlig färg för varje departement.

STATENS OFFENTLIGA UTREDNINGAR 1934: 44

SOCIALDEPARTEMENTET



ALLMÄNNA ARBETEN FÖR
ARBETSLÖSHETENS
BEKÄMPANDE
I SVERIGE
1929—1934

*REDOGÖRELSE UTARBETAD INOM
SOCIALDEPARTEMENTET*

STOCKHOLM 1934

KUNGL. BOKTRYCKERIET. P. A. NORSTEDT & SÖNER

342802



Efter framställning av generalsekreteraren i Nationernas Förbund har socialdepartementet haft att avgiva en översiktlig redogörelse för de åtgärder till arbetslöshetens bekämpande genom allmänna arbeten i Sverige, vilka vidtagits under budgetåren från och med 1929/1930 till och med 1933/1934. Den nämnda redogörelsen skulle avfattas i anslutning till en framställningen bifogad allmän plan, som i huvudsak följts vid utarbetandet.

Med hänsyn till det intresse, som den gjorda sammanställningen av medel och resultat vid den av statsmakterna i olika former bedrivna stödverksamheten ansetts äga, har det syntts lämpligt att befordra redogörelsen till trycket i något omarbetat skick. Därvid hava jämväl förhållandena under budgetåret 1934/1935 så långt möjligt vunnit beaktande.

De meddelade uppgifterna hava, i den mån de icke kunnat hämtas ur tillgängliga riksdagshandlingar eller grundats på inom departementet föreliggande material, tillhandahållits av kommunikations-, finans- och jordbruksdepartementen samt av dessa departement underställda ämbetsverk ävensom av statens arbetslöshetskommission.

Utarbetandet har varit anförtrott förste amanuensen A. Berger.

Stockholm i oktober 1934.

SOCIALDEPARTEMENTET.

I N N E H Å L L .

	Sid.
I. Allmän översikt	5
II. Budgetär översikt	9
III. Allmänna arbeten i öppna marknaden	13
A. Inom arbetslöshetsbudgeten	13
B. Inom ordinarie budgeten	21
IV. Reservarbeten	24
V. Arbetseffekt	33
VI. Sammanfattande jämförelse mellan budgetåret 1933/1934 och tidigare budgetår	37

INHALT

1	I. Allgemeines
2	II. Historische Entwicklung
3	III. Allgemeine Methodenlehre
4	IV. Die verschiedenen Methodenarten
5	V. Die Anwendung der Methoden
6	VI. Zusammenfassung und Ausblick
7	VII. Literaturverzeichnis

Allmänna arbeten för arbetslöshetens bekämpande i Sverige 1929—1934.

I. Allmän översikt.

Den arbetslöshet, som inträdde vid världskrigets utbrott 1914, ansågs med hänsyn till sitt ursprung och sin omfattning vara av en sådan karaktär, att staten icke kunde underlåta att genom speciella åtgärder omedelbart medverka vid dess bekämpande. För detta ändamål upprättades ett särskilt statsorgan, statens arbetslöshetskommission, med uppgift att organisera och leda en *hjälpverksamhet för de arbetslösa*. Det lokala handhavandet av denna verksamhet uppdrogs åt kommunala arbetslöshetskommittéer, vilka hade att verka för och själva vidtaga de åtgärder, som kunde tjäna till att förebygga arbetslöshet eller mildra verkningarna därav. Denna organisation har sedermera bibehållits.

Enligt principerna för hjälpverksamheten, sådan denna successivt utformades, skulle det allmänna åtgärder i främsta rummet inriktas på tillvaratagandet och beredandet av arbetstillfällen. Endast för så vitt möjligheter härtill ej funnes, skulle direkt understöd med bidrag av statsmedel tillgripas. De arbetslösa hänvisades sålunda så långt möjligt till egen försörjning vid allmänna arbeten. Dessa arbeten, som benämndes reservarbeten, anordnades i två huvudformer, statliga och statskommunala reservarbeten.

Statliga reservarbeten. Arbetslöshetskommissionen, som beslöt och ledde utförandet av de statliga reservarbetena, hade att vid *urvalet av arbetsföretag* för detta ändamål tillämpa följande principer.

1) Arbetet skulle komma staten, kommun eller allmän institution till godo samt vara ekonomiskt eller kulturellt berättigat, men dock ej av den art, att det inom den närmaste framtiden kunde väntas komma till utförande på den öppna arbetsmarknaden.

2) Arbetet borde vara sådant, att arbetslönen utgjorde en jämförelsevis stor del av totalkostnaden.

3) Arbetet borde vara av den art, att varje arbetare med normal arbetsförmåga lämpligen kunde hänvisas till detsamma.

4) Arbetet borde kunna bedrivas under vintern.

5) Arbetet borde kunna upptagas, nedläggas, utökas eller inskränkas allt efter arbetslöshetens omfattning.

Olika slag av anläggnings- och grundförbättringsarbeten — såsom väg- och järnvägsbyggnader, kanal-, hamn-, kraftverks- och flottledsanläggningar samt torrlägnings- och skogsvårdsarbeten — motsvarade i regel bäst de nu angivna förutsättningarna och förekommo därför vanligen såsom reservarbeten. Förutom sådana ekonomiskt motiverade företag anordnades därjämte olika arbeten, som ansågos vara ur allmän eller kulturell synpunkt betydelsefulla, särskilt anläggning av idrottsplatser samt restaurering av historiska minnesmärken.

När arbetslöshetskommissionen funnit en kommuns framställning om *arbetslösas placering* vid statligt reservarbete befogad, bestämde den till vilket antal — avpassat efter det behov, som med hänsyn till arbetslöshetens omfattning och arbetsmarknaden i orten syntes otvivelaktigt — samt vid vilket reservarbete de arbetslösa från kommunen finge anställas. Arbetslöshetskommittén underrättades härom, varvid angavs den tid, inom vilken arbetsplatserna skulle besättas, samt de förpliktelser och arbetsvillkor, som vore förknippade med anställningen.

Rörande *reservarbetarnas löneförmåner* hade statsmakterna principiellt fastställt, att de skulle understiga den lägsta grovarbetarlön, för vilken arbete i större omfattning kunde beredas på den öppna arbetsmarknaden, med skälig hänsyn därvid tagen till arbetarnas möjligheter att bereda sig uppehälle på den sålunda fastställda lönen.¹

Statskommunala reservarbeten. För att uppmuntra kommunerna till att upptaga och bedriva allmänna arbeten, som väl icke voro omedelbart nödvändiga men likväl på längre sikt behöfliga för kommunernas utveckling, kunde statsbidrag tilldelas dem till sådana arbeten, s. k. statskommunala reservarbeten. Genom dessa bidrag fingo kommunerna ersättning för de räntekostnader, som åsamkades dem genom arbetets tidigare utförande; staten å sin sida besparades de kostnader, som eljest skulle komma att påvila densamma för direkt understöd åt de arbetslösa eller för dessas mottagande vid statliga reservarbeten.

För de statskommunala reservarbetena gällde i tillämpliga delar samma regler som för statens. Innan sådant arbete igångsattes, hade kommunerna att hos arbetslöshetskommissionen inhämta medgivande till att detsamma finge bedrivas med understöd av statsmedel. I ansökningen skulle angivas arbetets beskaffenhet och omfattning (ritningar och kostnadsförslag), planen för dess bedrivande och finansiering, dess betydelse för orten samt för arbetslösas samsättning, den tidpunkt när det kunde ifrågakomma såsom ordinarie arbete, kommunens ekonomiska ställning m. m. Godkände arbetslöshetskommissionen arbetet såsom statskommunalt reservarbete, fastställde den statsbidragets storlek och den lön, som finge tillerkännas arbetarna. Statsbidraget utgick till och med juni månad 1928 för det antal arbetsdagar, under vilka arbete

¹ De numera ändrade reglerna återfinnas å sid. 25 och 26.

bereddes arbetslösa, med högst det belopp för varje dag och arbetare, som skulle tillkommit vederbörande kommun såsom statsbidrag, därest direkt understöd tilldelats samma arbetare. För tiden därefter utgick statsbidraget med viss procent av den lön, som kommissionen bestämt skulle tillämpas inom kommun, som erhållit rätt att bedriva dylikt arbetsföretag och erhålla statsbidrag därtill. Principiellt gällde, att lönerna vid de statskommunala företagen skulle fastställas efter samma grunder, som gällde för rent statliga arbetsföretag för arbetslösa.

Kommissionen fastställde det högsta antal personer, som vid varje tillfälle finge sysselsättas i dylikt arbetsföretag inom kommunen.

Beredskapsarbeten. De brister, som vidlådde det tillämpade systemet och som i det följande skola närmare uppmärksammas, föranledde statsmakterna att år 1931 pröva en jämkning i mindre skala av detsamma. För ett vart av budgetåren 1931/1932 och 1932/1933 ställdes nämligen till Kungl. Maj:ts förfogande ett särskilt anslag till arbeten för motverkande av arbetslöshet, att användas till arbeten, som under alla förhållanden skulle förr eller senare utföras med anlitande av allmänna medel och genom statlig myndighets försorg och som vore av natur, att i normala fall riksdagen på framställning av Kungl. Maj:t därtill anvisade medel. Några särskilda regler angående arbetslön m. m. vid dessa s. k. beredskapsarbeten gällde icke, utan vederbörande myndigheter ägde att helt efter eljest tillämpade metoder utföra arbetet. Beträffande urvalet av arbetsobjekt skulle iakttagas, att såsom beredskapsarbeten allenast skulle ifrågakomma sådana arbeten, som plögade utföras av statens egna myndigheter eller på deras föranstaltande. Vidare borde anslaget till beredskapsarbeten disponeras uteslutande för arbeten, som kunde fullbordas, utan att riksdagen ett kommande budgetår anvisade ytterligare medel.

Brister i systemet. I den mån den senaste krisen började göra sina verkningar mera kännbara, visade sig det tillämpade systemet för hjälpverksamhetens bedrivande behäftat med brister av grundläggande natur.

Såsom förut framhållits, skulle de arbeten, som utfördes genom arbetslöshetskommissionens försorg eller med bidrag av statsmedel (statliga och statskommunala reservarbeten) vara sådana, att de icke kunde förväntas inom den närmaste framtiden komma till utförande på den öppna arbetsmarknaden. Denna princip begränsade uppenbarligen urvalet av de arbeten, som genom statens försorg eller med bidrag från staten kunde igångsättas. Det tedde sig vidare olämpligt att använda arbetskraft och kapital företrädesvis för arbetsföretag, som icke ansåges i och för sig under en nära framtid påkallade. Betänkligheterna mot dittillsvarande anordning ökades jämväl, i den mån anslagen till arbetslösheten med hänsyn till föreliggande hjälpbehov stegrades. I och med ökningen i arbetslöshetens omfattning föranledde den fastslagna ordningen också, att en oproportionerligt tung börda kom att vila på de kommuner, där de arbetslösa hade hemortsrätt. Statens åtgärder för bekämpande av arbetslösheten framträdde nämligen såsom alldeles otillräckliga och kom-

munerna nödgades på grund därav utan bidrag av staten bära en mycket stor del av kostnaderna för de arbetslösas bispringande.

En annan huvudanmärkning mot den förda krishjälpspolitiken gällde formerna för den lämnade hjälpen. I alldeles för ringa utsträckning hade sysselsättning beretts de arbetslösa och hjälpverksamheten bedrivits väsentligen genom understöd, detta trots den fastslagna grundsatsen, att de hjälpsökande främst borde beredas arbete.

Även ur de arbetslösas synpunkt gjorde sig de nämnda bristerna, hjälpens alltför ringa omfattning och den obetydliga utsträckning, vari hjälp genom arbete kunnat beredas, i hög grad kännbara.

I den mån krisläget förvärrades, framträdde de ifrågavarande bristerna med alltjämt ökad skärpa.

Under dessa omständigheter framstod en principiell omläggning av den statliga arbetslöshetspolitiken såsom ofrånkomlig. Efter verkställda utredningar under hösten 1932 framlade Kungl. Maj:t för 1933 års riksdag ett vittgående och mångsidigt program för den ekonomiska krisens bekämpande efter nya linjer.

1933 års program. Detta innebar, att systemet med reservarbeten skulle avvecklas och staten i stället vidtaga åtgärder för omedelbart igångsättande av allmänna arbeten i öppna marknaden av betydande omfattning. Härigenom skulle bristen på arbetstillfällen effektivt utfyllas samt företagsamheten och det ekonomiska livet överhuvud taget stimuleras.

Förslaget byggde på den grundsatsen, att angelägna arbeten principiellt borde äga företräde framför mindre angelägna samt att intet slag av arbete i princip borde uteslutas från arbetsanskaffningsprogrammet. På denna väg beräknades de oförvällat arbetslösa i avsevärd utsträckning kunna erhålla sysselsättning till den allmänna marknadens löner. Vid sidan därav åsyftades att genom positiva åtgärder till näringslivets stödjande även på indirekt väg bekämpa arbetslösheten. En rad förslag av innebörd att ekonomiskt stödja industri, hantverk, jordbruk och skogsbruk ingingo såsom betydelsefulla delar av krishjälpsprogrammet.

De ifrågavarande åtgärderna beräknades åstadkomma en förbättrad köpkraft hos skilda lager av folket och en utökning av omsättningen hos handlande och producenter av förnödenheter. Såmedelst skulle de verksamt bidra till att bryta stagnationen och öppna en väg till återhämtning och ekonomiskt återuppbyggande.

Framhållas må ytterligare, att den framlagda planen förutsatte, att de arbetslösa, i den mån de icke genom arbete kunde vinna sysselsättning och försörjning, skulle bispringas genom understöd. Anslag för sådant ändamål krävdes sålunda alltjämt.

1933 års riksdagsbeslut. I väsentliga delar vann detta program 1933 års riksdags gillande, ehuru anordningen med reservarbeten enligt det fattade beslutet bibehölls vid sidan av de allmänna arbetena i öppna marknaden. Emeller-

tid modifierades avlöningsvillkoren vid reservarbetena till större överensstämmelse med den öppna marknadens grovarbetarlöner. Jämväl därutinnan, att omfattningen av de statliga hjälpåtgärderna borde bättre avpassas efter det faktiskt föreliggande hjälpbehovet inom skilda orter, vann regeringsförslaget stöd hos riksdagen.

1934 års program och riksdagsbeslut. Den allmänna inriktning, som den statliga arbetslöshetspolitiken erhållit genom 1933 års riksdags beslut, karakteriserade också 1934 års regeringsprogram. Även i detta, som vann riksdagens godkännande, hava de allmänna arbetena i den öppna marknaden erhållit ett framskjutet rum. Därjämte hava reservarbeten bibehållits under ytterligare begränsning av den kontanta understödsverksamheten.

II. Budgetär översikt.

Arbetslöshetsanslagens finansiering. I det föregående har framhållits, att arbetslöshetspolitiken från och med budgetåret 1933/1934 i flera avseenden utvisar olikheter i förhållande till tidigare budgetår. Jämväl i fråga om finansieringen av arbetslöshetsanslagen hava nya principer tillämpats från och med budgetåret 1933/1934.

En grundregel i den svenska budgetpolitiken har sedan gammalt varit, att lånemedel endast böra användas för finansiering av anslag för räntabla ändamål. I budgeten för 1933/1934 — liksom i nu löpande budget — har emellertid användningen av lånemedel så till vida utvidgats, att anslag anvisats att utgå av lånemedel även i fall, då någon omedelbar förräntning icke varit att påräkna. Dylika lånemedelsanslag hava uppförts å en särskild fond, varvid det i fonden ingående icke räntabla lånemedelskapitalet avsetts att på kort tid amorteras i särskild ordning. För budgetåret 1933/1934 uppgingo de å denna fond anvisade lånemedelsanslagen till i runt tal 168 000 000 kronor. Till jämförelse må nämnas, att motsvarande anslag för innevarande budgetår uppgå till omkring 130 000 000 kronor. För avskrivning å det i fonden ingående icke räntabla lånemedelskapitalet hava vissa särskilda inkomstkällor bundits, nämligen för budgetåret 1933/1934 inkomsten av arvs- och gåvobeskattningen, beräknad till 25 000 000 kronor, och för löpande budgetår, förutom arvs- och gåvobeskattningen, en extra inkomst- och förmögenhetsskatt, som beräknas giva 8 000 000 kronor. Då härtill lagts ett bestämt belopp av 3 000 000 kronor, disponeras för sistnämnda budgetår sammanlagt 36 000 000 kronor för amorteringen. Med anlitande även i fortsättningen av nu nämnda inkomstkällor för den ifrågavarande korttidsamorteringen kunna de för budgetåren 1933/1934 och 1934/1935 anvisade lånemedelsanslagen beräknas vara slutamorterade år 1940.

Arbetslöshetsbudget. Den grupp av anslag, som för budgetåret 1933/1934 anvisats i anledning av arbetslösheten och som finansierats på nyss angivet sätt, har i denna redogörelse sammanförts under beteckningen arbetslöshetsbudget.

Övriga anslag å riksstaten betecknas såsom ordinarie budget. Härav följer, att arbetslöshetsbudget i nu avsedd bemärkelse för första gången förekommer i riksstaten för budgetåret 1933/1934. Den återkommer därefter i riksstaten för innevarande budgetår. Uppmärksammas må dock, att anslag, motsvarande de i arbetslöshetsbudgeten ingående, i mindre utsträckning återfinnas i ordinarie budgeten för ett eller flera av budgetåren 1929/1930—1932/1933. Så är t. ex. fallet med de under föregående avdelning omnämnda, för ett vart av budgetåren 1931/1932 och 1932/1933 anvisade anslagen till beredskapsarbeten för motverkande av arbetslöshet samt ett för sistnämnda budgetår anvisat anslag till vissa tillfälliga skogsvårdsåtgärder å enskildas skogar.

Sammanställning av anvisade belopp. Nedanstående sammanställning utvisar de belopp, som stått till förfogande för allmänna arbeten under den tidsperiod redogörelsen avser. I sammanställningen hava jämväl de anslag upptagits, som anvisats i anledning av arbetslösheten men som icke kunna rubriceras såsom anslag till allmänna arbeten. Beträffande beloppen är att märka, att desamma avrundats till jämna hundratal.

I anslutning till sammanställningen torde följande böra framhållas.

Under budgetåren från och med 1929/1930 till och med 1932/1933 hava medel till såväl reservarbeten som understödsverksamhet, kursverksamhet, frivillig arbetstjänst, hyreshjälpsverksamhet m. m. utgått från ett anslag inom den ordinarie budgeten, betecknat »bekämpande av arbetslösheten». Först för budgetåret 1933/1934 anvisades ett särskilt anslag till reservarbeten, under det att övriga, nyss antydda ändamål alltjämt tillgodosågos genom anslaget till bekämpande av arbetslösheten. Sistnämnda anslag kvarstod å ordinarie budgeten, medan det särskilda anslaget till reservarbeten överfördes till arbetslöshetsbudgeten. Av det sagda framgår sålunda, att kol. 5 och 9 sammanlagt utvisa de medel, som för ett vart av budgetåren 1929/1930—1932/1933 varit tillgängliga under anslaget till bekämpande av arbetslösheten.

Anslag till allmänna arbeten och andra

1	2	3	4	5	6	7
	Anslag till allmänna arbeten					
Budgetår	i öppna marknaden			reservarbeten		
	Ordinarie budget	Arbetslöshetsbudget	Summa (kol. 2 o. 3)	Ordinarie budget	Arbetslöshetsbudget	Summa (kol. 5 o. 6)
1929/1930	88 137 900	—	88 137 900	4 096 700	—	4 096 700
1930/1931	102 545 500	—	102 545 500	7 997 600	—	7 997 600
1931/1932	141 820 500	—	141 820 500	22 097 400	—	22 097 400
1932/1933	142 923 600	—	142 923 600	38 410 300	—	38 410 300
1933/1934	142 726 400	79 821 400	222 547 800	—	60 000 000	60 000 000
Summa	618 153 900	79 821 400	697 975 300	72 602 000	60 000 000	132 602 000

Det belopp av 28 281 000 kronor, som i sammanställningen återfinnes i kol. 10, fördelar sig på följande anslag.

Statsbeställningar	10 700 000	kronor
Lån till främjande av enskild företagsamhet	10 000 000	»
Subventioner till främjande av enskild företagsamhet	3 500 000	»
Förlag för understöd åt enskilda järnvägar	1 500 000	»
Isbrytande undersöknings- och bevakningsfartyg för havs- fiskets behov	650 000	»
Vissa åtgärder på skogshushållningens område m. m.	475 000	»
Byggande av ett nytt fyrskepp	367 000	»
Anskaffande av viss materiel för lotsverkets behov	75 000	»
Undersöknings- och förberedande gruvarbeten m. m. inom Västerbottens län	364 000	»
Väganläggningar från Adak-Kuorbevare malmfält till Slag- näs samt från Bjurträsk till Örträsk och Högkulla inom Västerbottens län	650 000	»
	Summa 28 281 000	kronor

Vissa av förestående anslag äro med hänsyn till användningen av den natur, att de stå på gränsen till anslag till allmänna arbeten. Så är t. ex. fallet med anslagen till statsbeställningar och till lån och subventioner till främjande av enskild företagsamhet. För dessa anslag är gemensamt, att de syfta till att genom beredande av arbetsuppgifter eller genom bidrag av statsmedel förhindra, att pågående industriell verksamhet nedlägges eller alltför mycket inskränkes. Anslag till sådana ändamål skulle sannolikt icke hava beviljats av riksdagen, därest icke arbetslöshetsituationen ansetts motivera desamma. Då anslagen emellertid icke avse *anordnande* av allmänna arbeten, hava de ansetts lämpligen böra hänföras till »andra arbetslöshetsanslag». För budget-

arbetslöshetsanslag 1929/1930—1933/1934.

8	9	10	11	12	13	14
Summa allmänna arbeten (kol. 4 o. 7)	Andra arbetslöshetsanslag			Summa ordinarie budget (kol. 2, 5 o. 9)	Summa arbets- löshets- budget (kol. 3, 6 o. 10)	Summa summarum (kol. 12 o. 13)
	Ordinarie budget	Arbets- löshets- budget	Summa andra anslag (kol. 9 o. 10)			
92 234 600	1 903 300	—	1 903 300	94 137 900	—	94 137 900
110 543 100	802 400	—	802 400	111 345 500	—	111 345 500
163 917 900	6 002 600	—	6 002 600	169 920 500	—	169 920 500
181 333 900	30 389 700	—	30 389 700	211 723 600	—	211 723 600
232 547 800	29 800 000	28 281 000	58 081 000	172 526 400	168 102 400	340 628 800
830 577 300	68 898 000	28 281 000	97 179 000	759 653 900	168 102 400	927 756 300

året 1934/1935 utgör sammanlagda beloppet av motsvarande anslag 18 710 000 kronor.

Anslagen till allmänna arbeten hava i sammanställningen fördelats å två från varandra skilda huvudgrupper, nämligen anslag till allmänna arbeten i öppna marknaden och anslag till reservarbeten. Uppdelningen torde icke tarva närmare förklaring.

Kol. 2 anger de anslag, som inom ordinarie budgeten stått till förfogande för allmänna arbeten i öppna marknaden. För dessa redogöres under avdelning III B nedan. Här torde endast böra förutskickas, att anslagen i princip icke anvisats i anledning av arbetslösheten. Emellertid hava anslagsbeloppens storlek i vissa fall bestämts med tanke på att arbetslösa skulle kunna beredas ökad sysselsättning. Så är t. ex. fallet med de anslag, som anvisats till väganläggningar, vägförbättringar och vägunderhåll samt till nyodling och betesförbättring å ofullständiga jordbruk, till skogsavdikningar samt elektrifiering av statens järnvägar m. m. I fråga om de belopp, som angivits för budgetåren 1931/1932 och 1932/1933, är vidare att märka, att de för ett vart av dessa budgetår anvisade anslagen å 3 000 000 kronor till beredskapsarbeten för motverkande av arbetslöshet liksom det för budgetåret 1932/1933 anvisade anslaget å 2 000 000 kronor till vissa tillfälliga skogsvårdsåtgärder å enskildas skogar upptagits i kol. 2. Motsvarande anslag för budgetåret 1933/1934 äro hänfödda till arbetslöshetsbudgeten, beroende såsom nämnts på anslagens finansiering.

I kol. 3 angives det belopp, som anvisats till allmänna arbeten i öppna marknaden inom arbetslöshetsbudgeten. För ifrågavarande anslag kommer att lämnas en detaljerad redogörelse under avdelning III A. Till jämförelse torde här endast böra framhållas, att summan av de till allmänna arbeten i öppna marknaden inom arbetslöshetsbudgeten anvisade anslagen för budgetåret 1934/1935 uppgår till 64 687 250 kronor. Av sammanställningen framgår, att beloppet för budgetåret 1933/1934 utgör 79 821 400 kronor.

Vad därefter angår anslagen till reservarbeten, vilka anslag i sammanställningen återfinnas i kol. 5—7, skall i det följande under avdelning IV närmare redogöras för dessa. Kol. 6 anger de anslag, som för budgetåret 1933/1934 anvisats till reservarbeten. Beträffande kol. 5 är att märka, att denna för budgetåren 1929/1930—1932/1933 upptager disponerade belopp, medan sammanställningen i övrigt anger anvisade belopp. Denna oegentlighet, som torde vara av underordnad betydelse, har föranletts av att särskilt anslag till reservarbeten såsom nämnts först anvisats för budgetåret 1933/1934. Det har därför visat sig nödvändigt, att för budgetåren 1929/1930—1932/1933 förfara på sätt som skett för att överhuvud taget kunna ur anslagssynpunkt åstadkomma en översikt över reservarbetena under denna tid. Framhållas må till slut, att för budgetåret 1934/1935 anvisats 46 000 000 kronor till reservarbeten; ett belopp som efter vad man nu kan förutse icke kommer att visa sig tillräckligt.

III. Allmänna arbeten i öppna marknaden.

Under denna avdelning behandlas för sig *dels* allmänna arbeten i öppna marknaden, till vilka anslag anvisats inom arbetslöshetsbudgeten, *dels ock* sådana arbeten, till vilka anslag anvisats inom den ordinarie budgeten.

A. Allmänna arbeten inom arbetslöshetsbudgeten.

I sammanställningen å sid. 10 och 11 har angivits, att summan av de anslag, som inom arbetslöshetsbudgeten anvisats till allmänna arbeten i öppna marknaden, utgör 79 821 400 kronor (kol. 3). Nämda belopp fördelar sig å olika anslag på följande sätt.

Statliga beredskapsarbeten	3 000 000 kronor
Kommunala beredskapsarbeten	8 500 000 »
Främjande av bostadsbyggande	23 000 000 »
Skenfria korsningar	7 000 000 »
Broar och hamnar	6 000 000 »
Statsbana Malung—Vansbro	800 000 »
Vissa tillfälliga skogsvårdsåtgärder å enskildas skogar	5 000 000 »
Bidrag till gödselvårdsanläggningar	700 000 »
Lån till gödselvårdsanläggningar	500 000 »
Torrläggningsföretag, ägnade att motverka arbetslösheten	4 000 000 »
Bidrag till täckdikningar	1 000 000 »
Väg- och flottledsbyggnader å skogar i enskild ägo	500 000 »
Arbetarsmåbrukslånefonden	7 500 000 »
Statliga byggnader	12 321 400 »

Summa 79 821 400 kronor

Regler för användningen av anslagen. Beträffande användningen av förestående anslag gäller i korthet följande.

Anslaget till *statliga beredskapsarbeten* användes efter samma grunder, som gällde för de för budgetåren 1931/1932 och 1932/1933 anvisade anslagen till beredskapsarbeten för motverkande av arbetslöshet. För dessa grunder har redogjorts under avdelning I (sid. 7).

Anslaget till *kommunala beredskapsarbeten* avser, såsom namnet anger, arbeten med rent kommunalt ändamål. Arbetet bör icke kunna ifrågakomma som statskommunalt reservarbete och i regel icke heller eljest kunna komma till utförande med statligt understöd. Bidrag till kommunalt beredskapsarbete lämnas antingen såsom lån med ränte- och amorteringsfrihet under de fem första åren eller såsom bidrag utan återbetalningsskyldighet. Ansökan om bidrag göres hos Kungl. Maj:t.

Anslaget till *främjande av bostadsbyggande* avser dels bostadsbyggande i städer och stadsliknande samhällen, dels ock bostadsbyggande på landsbygden.

I förstnämnda hänseende gäller kungörelsen den 16 september 1933 (svensk författningssamling nr 558). Statslån utgår för byggnader, huvudsakligen avsedda för bostäder. Lån får icke beviljas för byggnadsföretag, vilket jäm-

väl utan statligt stöd kan väntas komma till stånd under den närmaste tiden, och ej heller för byggnadsföretag i vederbörande kommuns regi. Lånebeloppet får ej överstiga $\frac{1}{5}$ av den på öppna marknaden erhållna, i fastigheten bättre belägna krediten. Ej heller får statslånet uppgå till högre belopp än som svarar mot 15 % av ett på visst sätt fastställt fastighetsvärde eller överstiga 15 % av fastighetens taxeringsvärde efter byggnadsföretagets fullbordande. — Ärenden rörande lån av ifrågavarande slag handhas av en för ändamålet inrättad byrå, statens byggnadslånebyrå.

Bestämmelserna angående bostadsbyggnadsföretag å landsbygden återfinnas i kungörelsen den 30 juni 1933 angående förbättringsbidrag och nybyggnadslån till främjande av byggnadsverksamhet på landet samt kungörelsen den 16 september 1933 om utsträckt tillämpning av nämnda kungörelse (svensk författningssamling nr 473 och 545). Därjämte hava bestämmelser meddelats i kungörelserna den 30 juni och den 28 september 1934 (svensk författningssamling nr 411 och 486).

Förbättringsbidrag lämnas för ur hälsovårdssynpunkt påkallade reparationer och andra förbättringsarbeten å bostadslägenheter samt för uppförande av nya bostadslägenheter i stället för förut befintliga bristfälliga sådana under vissa förutsättningar. Bidraget skall i regel understiga 50 % av de för byggnadsföretaget uppskattade kostnaderna och får ej överstiga 1 000 kronor för bostadslägenhet.

Nybyggnadslånen lämnas för samma slags byggnader som förbättringsbidragen. Lånen få ej överstiga 70 eller tillika med förbättringsbidrag 80 % av byggnadskostnaderna. Såsom maximibelopp har fastställts 3 000 kronor för bostadslägenhet eller, därest såväl bidrag som lån utgå, 2 000 kronor.

Verksamheten handhas av dels hälsovårdsnämnderna i de olika kommunerna, dels hushållningssällskapens egnahemsnämnder, dels ock statens egnahemsstyrelse.

De i det föregående omnämnda, för budgetåren 1931/1932 och 1932/1933 anvisade anslagen till beredskapsarbeten för motverkande av arbetslöshet användes i viss utsträckning till att finansiera arbeten med s. k. *skenfria korsningar* (korsningar mellan väg och järnväg). För budgetåret 1933/1934 anvisades emellertid ett särskilt anslag för ändamålet. Från anslaget bestridas samtliga kostnader för arbetena med undantag av en fjärdedel av kostnaderna för eventuellt erforderlig markupplåtelse, vilken sistnämnda kostnadspost bestrides av de väghållningsskyldiga. Därjämte lämnar vederbörande järnväg (statlig eller enskild) visst bidrag, i allmänhet motsvarande omkring 10 % av anläggningkostnaderna.

Anslaget till *broar och hamnar* användes enligt de allmänna reglerna för statsbidrag till brobyggnader och hamnar, vilka återfinnas i kungörelsen den 31 maj 1934 angående statsbidrag till allmänna vägars byggande m. m. och kungörelsen den 10 augusti 1928 angående statsbidrag till byggande, förbättring och underhåll av allmänna hamnar och farleder (svensk författningssamling nr 207 och 328). Anslaget utgör följaktligen en direkt förstärkning av de anslag, som för ifrågavarande ändamål anvisas inom den ordinarie budgeten.

Anslaget till *statsbana Malung—Vansbro* utgör ett fortsättningsanslag till anslag, som för budgetåren 1931/1932 och 1932/1933 anvisats inom den ordinarie budgeten. För ändamålet hava jämväl beviljats medel från de för nämnda budgetår anvisade anslagen till beredskapsarbeten för motverkande av arbetslöshet.

Bestämmelser rörande användningen av anslaget till *vissa tillfälliga skogsvårdsåtgärder å enskildas skogar* äro meddelade i kungörelsen den 30 juni 1933 med däri genom kungörelser den 16 september 1933 och den 24 maj 1934 vidtagna ändringar (svensk författningssamling nr 437, 548 och 198). Bestämmelser återfinnas jämväl i ett den 30 juni 1934 utfärdat cirkulär (svensk författningssamling nr 438). Anslaget är avsett att samtidigt tjäna två ändamål, nämligen beredande av ökade arbetstillfällen inom skogsbruket och främjande av skogsvården. Från detsamma utgå bidrag till framför allt skogsutdikning och skogsodling. Bidragen utdelas av vederbörande skogsvårdsstyrelser, sedan Kungl. Maj:t på framställning ställt medel till styrelsernas förfogande. För utdikning utgå bidrag med högst 60 % av den för vederbörande företag godkända kostnaden och för odlingsföretag med högst 50 %.

Anslaget till *lån till gödselvårdsanläggningar* användes på samma sätt som gödselvärdslånefonden. Från denna fond, som inrättades år 1918, kunna hushållningssällskapen erhålla statslån för att därav utlämna lån för utförande av ändamålsenliga gödselstäder samt sådana anordningar inom vederbörande djurstallar, som betingas av en rationell gödselvård (gödselvärdslån). Närmare bestämmelser i ämnet äro meddelade i kungörelsen den 11 juli 1918 angående villkoren för lån från gödselvärdslånefonden (svensk författningssamling nr 576) med däri genom kungörelser den 6 juni 1925, den 18 juni 1927 och den 29 maj 1931 (svensk författningssamling nr 186, 241 och 132) vidtagna ändringar.

Lån kan beviljas ägare eller brukare av åker eller annan odlad jord, oberoende av storleken av den fastighet, där arbetet är avsett att utföras, och, beträffande brukare, av brukningstidens längd. Lån må ej uppgå till högre belopp än 2 000 kronor och ej heller till mer än 75 % av den beräknade kostnaden för anläggningen.

Anslaget till *bidrag till gödselvårdsanläggningar* avser, såsom namnet anger, bidrag utan återbetalningsskyldighet. Sådant bidrag må ej uppgå till mer än 25 % av den beräknade anläggningskostnaden. Därest lån därjämte lämnats, må sammanlagda beloppet av lån och bidrag ej överstiga 2 000 kronor och ej heller utgöra mer än 75 % av anläggningskostnaden. Bestämmelserna i ämnet, som i huvudsak överensstämja med bestämmelserna för lån, återfinnas i kungörelsen den 30 juni 1933 angående statsbidrag till gödselvärdsanläggningar med däri genom kungörelse den 24 maj 1934 vidtagen ändring (svensk författningssamling nr 435 och 189).

Rörande användningen av anslaget till *torrläggningföretag, ägnade att motverka arbetslösheten*, hava bestämmelser meddelats i kungörelsen den 30 juni 1933 (svensk författningssamling nr 436). Bidragen beviljas av Kungl. Maj:t. De få ej överstiga 50 % av godkända kostnaden för företaget och beviljas jämväl i övrigt på de för statens avdikningsanslag gällande villkor.

Anslaget till *bidrag till täckdikningar* avser statsbidrag utan återbetalnings-skyldighet, vilka kunna beviljas ägare eller brukare av åker eller annan odlad jord oberoende av storleken av den fastighet, där arbetet är avsett att utföras, och, beträffande brukare, av brukningstidens längd. Bidragen, som sökas hos och utlämnas av hushållningssällskapen, må utgå med högst 25 % av den beräknade kostnaden för företaget. Därjämte finnas särskilda föreskrifter för det fall, att sökande beviljats jämväl lån till täckdikningsföretag. Bestämmelserna i ämnet äro meddelade i kungörelsen den 30 juni 1933 angående statsbidrag till täckdikning (svensk författningssamling nr 434).

För användningen av anslaget till *väg- och flottledsbyggnader å skogar i enskild ägo* finnas bestämmelser meddelade i kungörelsen den 16 september 1933 (svensk författningssamling nr 549) och ett samma dag utfärdat cirkulär (svensk författningssamling nr 550). Kungl. Maj:t beslutar på framställning av skogsvårdsstyrelse om anvisande till styrelsen av medel att utdelas såsom statsbidrag. Bidrag kan utgå allenast till företag, som avse nybyggnad av väg eller flottled eller sådan omläggning eller förbättring av förut befintlig väg eller flottled, att denna först genom sagda åtgärd kan fylla det med vägen eller flottleden avsedda ändamålet. Bidrag kan beviljas med högst 25 % av godkända kostnaden för företaget.

Arbetarsmåbrukslånefonden inrättades år 1933. Från fonden utlämnas lån med ändamål att giva skogsarbetare eller därmed likställd arbetare tillfälle att förvärva mindre lägenhet, ägnad att bereda innehavaren utkomst genom jordbruk, drivet vid sidan av annan verksamhet. Lånerörelsen regleras genom kungörelsen den 14 juni 1933 angående statsunderstödd arbetarsmåbruksverksamhet med däri genom kungörelse den 7 juni 1934 vidtagen ändring (svensk författningssamling nr 331 och 234). Kungl. Maj:t beviljar på därom av kommun gjord framställning arbetarsmåbruksstatslån. Sådant lån användes för utlämnande av arbetarsmåbrukslån. Högsta lånebeloppet är 6 000 kronor. Med avseende å återbetalningen uppdelas lånet i en amorteringsdel och en stående del. Å amorteringsdelen erlägges ej ränta. Efter amorteringstidens utgång skall gäldas ränta å den stående delen enligt den räntesats, som Kungl. Maj:t bestämmer. Verksamheten bedrivs under överinseende av statens egna-hemsstyrelse.

Till *statliga byggnader* hava ett flertal anslag anvisats inom olika departements verksamhetsområden. För överskådlighetens skull hava anslagen här sammanslagits. Några författningsföreskrifter rörande anslagens användning finnas givetvis icke.

Anslagens användning. Anslagen till allmänna arbeten inom arbetslöshetsbudgeten hava använts på sätt, som framgår av vidstående sammanställning. I fråga om de i denna — liksom övriga sammanställningar — brukade ändamålsbeteckningarna torde böra något beröras de, som hänföra sig till byggnader. Särskilt för sig redovisas sålunda dels medel, som anvisats för uppförande eller förbättring av bostadshus på landsbygden, dels ock medel, som anvisats till bostadsbyggnadsföretag i städer och stadliknande samhällen. Under beteckningen »andra byggnader på landsbygden än bostadshus» upp-

Anslag och ändamål	Antal företag	H ä r a v				Summa totalkostnader	H ä r a v		Av summa totalkostnader belöpa å	12	13		
		slutförda	totalkostnader	underutförande	totalkostnader		av statsmedel	från andra				material	arbetslöner
Anslaget till statliga beredskapsarbeten.													
Allmänna vägar (inkl. gator)	4	2	11 600	2	81 500	—	98 100	15 299	77 801				
Färjvägen	1	—	—	—	—	34 000	34 000	19 200	14 800				
Järnvägsanläggningar	1	—	—	1	43 000	—	43 000	13 000	30 000				
Kanaler och andra inre vattenvägar (inkl. flottledsanläggn.)	6	—	—	—	—	85 500	85 500	28 500	57 000				
Skogsförbättrande åtgärder	1	1	4 000	—	—	—	4 000	—	4 000				
Dricksvatten- och avloppsledningsarbeten	3	—	—	3	146 500	—	146 500	79 500	67 000				
Havs- och flodhamnar, fiskerhamnar	17	2	32 000	14	1 208 800	12 600	1 253 400	417 800	835 600				
Flyghamnar	2	1	110 000	1	135 000	—	245 000	144 550	100 450				
Flygfält	4	3	49 500	1	29 500	—	79 000	30 670	48 330				
Andra statliga byggnader än för offentliga myndigheter	9	—	—	8	446 500	24 000	470 500	235 742	234 758				
Andra arbeten	20	4	127 374	13	463 900	47 201	638 475	187 531	450 944				
Summa	68	13	334 474	43	2 554 700	203 301	3 092 475	1 171 792	1 920 683				
Anslaget till kommunala beredskapsarbeten.													
Allmänna vägar (inkl. gator)	3	—	—	1	86 500	266 500	353 000	238 480	114 520				
Dricksvatten- och avloppsledningsarbeten	8	—	—	7	1 106 900	41 650	1 148 550	815 490	333 060				
Havs- och flodhamnar, fiskerhamnar	2	—	—	2	290 900	—	290 900	125 100	165 800				
Byggnader för offentliga myndigheter	10	—	—	7	1 027 550	172 641	1 200 191	690 337	509 854				
Andra byggnadsföretag	114	1	27 000	76	6 594 327	2 275 098	8 894 425	5 252 999	3 641 426				
Gasverk	1	—	—	1	165 000	—	165 000	115 000	50 000				
Summa	138	1	27 000	94	9 271 177	2 755 889	12 052 066	7 741 715	4 310 351				
Anslaget till främjande av bostadsbyggande.													
Uppförande eller förbättring av bostadshus på landsbygden	15 067	1 475	1 556 880	7 308	12 740 604	6 284	23 923 715	11 109 416	12 814 299	14 365 899	9 557 816		
Bostadsbyggnadsföretag i städer och stadstilkännande samhällen	205	—	—	131	20 236 367	11 041 828	31 278 195	4 640 639	26 637 556	18 766 917	12 511 278		
Summa	15 272	1 475	1 556 880	7 439	32 976 971	6 358	55 201 910	15 750 055	39 451 855	33 132 816	22 069 094		
Anslaget till skenfria korsningar.													
Skenfria korsningar	66	—	—	53	6 340 675	1 741 500	8 082 175	7 082 675	999 500	3 232 870	4 849 305		

1	2	3	4	5	6	7	8	9	10		11	12	13
									H ä r a v				
Anslag och ändamål	Antal företag	slutförda	totalkostnader		H ä r a v		totalkostnader	Summa totalkostnader	av statsmedel	från andra	Av summa totalkostnader belöpa å		
			under utförande	totalkostnader	beslutade men ej påbörjade	material					arbetslöner		
Anslaget till broar och hamnar.													
Broar	13	—	—	13	4 353 200	—	—	4 353 200	3 059 600	1 293 600	2 100 000	2 253 200	
Havs- och flodhamnar, fiskerhamnar	21	3	344 900	18	3 874 000	—	—	4 218 900	2 923 040	1 295 860	1 626 100	2 592 800	
Summa	34	3	344 900	31	8 227 200	—	—	8 572 100	5 982 640	2 589 460	3 726 100	4 846 000	
Anslaget till statsbana Malung—Vansbro.													
Järnvägsanläggningar	1	—	—	1	800 000	—	—	800 000	800 000	—	336 800	463 200	
Anslaget till vissa tillfälliga skogsårdsåtgärder å enskildas skogar.													
Skogsförbättrande åtgärder	8 651	4 165	2 596 271	4 523	4 694 466	163	142 087	7 432 824	3 267 005	4 165 819	148 724	7 284 100	
Anslaget till bidrag till gödselvärdsanläggningar.													
Gödselvärdsanläggningar	4 170	982	692 372	1 844	1 191 523	1 344	854 489	2 738 384	684 596	2 053 788	1 369 192	1 369 192	
Anslaget till lån till gödselvärdsanläggningar.													
Gödselvärdsanläggningar	248	—	—	237	235 074	11	13 133	248 207	109 975	138 232	124 103	134 104	
Anslaget till torrläggningsföretag, ägnade att motverka arbetslösheten.													
Utdikningar	385	112	843 540	528	5 972 960	245	1 749 160	8 565 660	3 979 650	4 586 010	—	8 565 660	
Anslaget till bidrag till täckdikningar.													
Utdikningar	3 753	1 657	1 500 370	1 354	1 759 020	742	597 600	3 856 990	950 000	2 906 990	1 542 796	2 314 194	
Anslaget till väg- och flotledsbyggnader å skogar i enskild ägo.													
Skogsförbättrande åtgärder	57	2	2 855	47	317 082	8	39 276	359 213	90 140	269 073	32 396	326 817	
Anslaget till arbetarsnåbrukslånefonden.													
Koloniseringsåtgärder	320	5	15 000	545	2 550 000	270	1 350 000	3 915 000	3 865 000	50 000	2 515 000	1 400 000	
Anslagen till statliga byggnader.													
Byggnader för offentliga myndigheter	8	—	—	6	730 000	2	334 000	1 064 000	1 064 000	—	638 400	425 600	
Andra byggnadsföretag	16	3	120 600	10	10 288 800	3	848 000	11 257 400	11 257 400	—	6 754 440	4 502 960	
Summa	24	3	120 600	16	1 018 800	5	1 182 000	12 321 400	12 321 400	—	7 392 840	4 928 560	
Summa summarum	34 387	8 418	8 034 262	16 755	87 909 648	9 214	31 294 494	127 238 404	65 623 641	61 614 763	61 962 855	65 275 569	

tagas till jordbruket hänförliga byggnader. Beteckningen »byggnader för offentliga myndigheter» åter innefattar byggnader för ämbetsmyndigheter (t. ex. centrala verk och länsstyrelser). Till »andra byggnadsföretag» slutligen hänföras övriga byggnader (t. ex. undervisnings- och sjukhusbyggnader samt kommunala byggnadsföretag).

Beträffande de i sammanställningen lämnade sifferuppgifterna torde följande böra framhållas.

Det i kol. 10 för varje anslag angivna statsbidragsbeloppet är i regel lägre än det, som av Kungl. Maj:t för budgetåret ställts till förfogande. Detta sammanhänger bland annat med att sammanställningen icke upptager de belopp, som ställts till statliga myndigheters eller andra organs förfogande för bestridande av förvaltningskostnader. Jämväl har inträffat, att anvisade belopp av en eller annan anledning ej kommit till användning. Ej heller sådana belopp ingå i sammanställningen.

Till främjande av bostadsbyggande har av riksdagen för budgetåret 1933/1934 anvisats sammanlagt 23 000 000 kronor. Av sammanställningen framgår emellertid, att endast 15 750 055 kronor använts under budgetåret, därav 11 109 416 kronor för bostadshus på landsbygden. Kungl. Maj:t har emellertid för sistnämnda ändamål ställt till egnahemsnämndernas förfogande sammanlagt 17 350 000 kronor. Anledningen till denna differens är den, att nämnderna vid tidpunkten för sammanställningens uppgörande icke disponerat större belopp än 11 109 416 kronor.

Uppgifterna i fråga om anslaget till torrlägningsföretag, ägnade att motverka arbetslösheten, och anslaget till bidrag till täckdikningar utvisa, att från anslagen utgått respektive 3 979 650 och 950 000 kronor. Därjämte hava bidrag lämnats »från andra» med 4 586 010 respektive 2 906 990 kronor. I sistnämnda belopp ingå emellertid även statsmedel, i den mån sådana utgått från avdikningslånefonden och täckdikningslånefonden. Förstnämnda fond har sålunda bidragit med 2 551 030 kronor och sistnämnda fond med omkring 1 200 000 kronor.

I fråga om anslaget till bidrag till gödselvårdsanläggningar föreligger samma förhållande. I det belopp å 2 053 788 kronor, som redovisats såsom bidrag »från andra», ingå således lån ur gödselvårdslånefonden med sammanlagt 214 523 kronor.

Beträffande de statliga byggnadsföretagen är att märka, att såsom beslutade men ej påbörjade upptagits sådana företag, vid vilka det egentliga byggnadsarbetet icke igångsatts. Förberedande arbeten med ritningar och dylikt kunna följaktligen pågå vid företagen.

Vad slutligen angår fördelningen av totalkostnaderna å material och arbetslöner, är att märka, att denna fördelning i icke ringa utsträckning måst ske efter uppskattning.

Sammandrag ur ändamålssynpunkt. Till belysning av huru de i föregående sammanställning angivna ändamålen tillgodosetts, lämnas härefter följande sammanfattning av de i sammanställningen ingående uppgifterna.

Sammandrag ur ändamålssynpunkt av de i sammanställningen å sid. 17 och 18 ingående uppgifterna.

Ändamål	1		2		3		4		5		6		7		8		9		10		11		12		13	
	Antal företag	slut-förda	total-kostnader	under ut-förande	total-kostnader	beslutade men ej påbörjade	total-kostnader	total-kostnader	av stats-medel	från andra	Summa total-kostnader	av status-medel	från andra	material	Arbets-löner	Av summa total-kostnader belöpa å										
Allmänna vägar (inkl. gator)	7	2	11 600	3	168 000	2	266 500	446 100	372 820	73 280	253 779	192 321														
Färjlägen	1	—	—	—	34 000	1	34 000	34 000	34 000	—	19 200	14 800														
Broar	13	—	—	13	4 353 200	—	—	4 353 200	3 059 600	1 293 600	2 100 000	2 253 200														
Järnvägsanläggningar	2	—	—	2	843 000	—	—	843 000	843 000	—	849 800	493 200														
Skenfria korsningar	66	—	—	53	6 340 675	13	1 741 500	8 082 175	7 082 675	999 500	3 232 870	4 849 305														
Utdikningar	4 638	1 769	2 343 910	1 882	7 731 980	987	2 346 750	12 422 650	4 929 650	7 493 000	1 642 796	10 879 854														
Uppförande eller förbättrande av bostadshus på landsbygden	15 057	1 475	1 556 880	7 308	12 740 604	6 284	9 626 231	23 923 715	11 109 416	12 814 299	14 365 899	9 557 816														
Gödselvärsanläggningar	4 418	952	692 372	2 081	1 426 597	1 355	867 622	2 986 591	794 571	2 192 020	1 493 295	1 493 296														
Koloniseringsåtgärder	820	5	15 000	545	2 550 000	270	1 350 000	3 915 000	3 865 000	50 000	2 615 000	1 400 000														
Kanaler och andra inre vatten-vägar (inkl. flottledsanlägggn.)	6	—	—	—	—	6	85 500	85 500	85 500	—	28 500	57 000														
Skogsförbättrande åtgärder	8 909	4 168	2 603 126	4 570	5 011 548	171	181 363	7 796 037	3 361 145	4 434 892	181 120	7 614 917														
Dricksvatten- och avloppsledningsarbeten	11	—	—	10	1 253 400	1	41 650	1 295 050	978 250	316 800	894 990	400 060														
Havs- och flodhamnar, fiskerhamnar	40	5	376 900	34	5 373 700	1	12 600	5 763 200	4 362 755	1 400 445	2 169 000	3 594 200														
Flyghamnar	2	1	110 000	1	136 000	—	—	245 000	245 000	—	144 550	100 450														
Flygfält	4	3	49 500	1	29 500	—	—	79 000	79 000	—	30 670	48 330														
Byggnader för offentliga myndigheter	18	—	—	13	1 757 550	5	506 641	2 264 191	1 624 805	639 386	1 328 737	935 454														
Bostadsbyggnadsföretag i städer och stadslänkande samhällen	205	—	—	131	20 236 367	74	11 041 228	31 278 195	6 404 639	26 637 556	18 766 917	12 511 278														
Andra byggnadsföretag	139	4	147 600	94	17 329 627	41	3 145 098	20 622 325	17 484 340	3 137 985	12 243 181	8 379 144														
Gasverk	1	—	—	1	165 000	—	—	165 000	33 000	132 000	115 000	50 000														
Andra arbeten	20	4	127 374	13	463 900	3	47 201	638 475	638 475	—	187 531	450 944														
Summa	34 887	8 418	8 034 262	16 755	87 909 648	9 214	31 294 494	127 238 404	65 623 641	61 614 763	61 982 835	65 275 569														

B. Allmänna arbeten inom ordinarie budgeten.

Anvisade medel. I följande sammanställning angives, huru de för budget-åren 1929/1930—1933/1934 till allmänna arbeten inom ordinarie budgeten anvisade medlen fördela sig på olika ändamål.

Anslag till allmänna arbeten inom ordinarie budgeten.

	1929/1930	1930/1931	1931/1932	1932/1933	1933/1934
Allmänna vägar (inkl. gator) . . .	53 688 000	60 560 000	74 370 000	82 257 000	74 480 500
Järnvägsanläggningar	4 000 000	4 000 000	4 300 000	4 400 000	4 000 000
Skenfria korsningar	500 000	575 000	—	500 000	150 000
Bangårdsombyggnader m. m. . . .	3 565 000	1 647 000	1 990 000	1 581 000	2 725 000
Utdikningar	2 850 000	6 250 000	6 350 000	4 300 000	6 500 000
Uppförande eller förbättring av bostadshus på landsbygden . . .	—	—	—	100 000	—
Andra byggnader därstädes	—	850 000	—	500 000	1 000 000
Gödselvårdsanläggningar	—	—	100 000	100 000	—
Enskilda vägar	350 000	500 000	550 000	540 000	560 000
Koloniseringsåtgärder	1 368 275	1 328 330	1 404 000	1 403 900	406 400
Kanaler och andra inre vatten- vägar (inkl. flottledsanläggningar)	1 800 000	1 500 000	500 000	324 600	200 000
Skogsförbättrande åtgärder	520 000	1 320 000	1 250 000	3 390 000	1 150 000
Dricksvatten- och avloppslednings- arbeten	—	—	50 000	—	70 000
Havs- och flodhamnar, fiskehamnar	951 900	1 050 000	1 840 000	1 090 000	549 500
Flyghamnar	50 000	100 000	94 000	2 600 000	—
Flygfält	50 000	20 500	5 000	27 000	30 000
Byggnader för offentliga myndig- heter	2 187 300	4 119 000	3 403 000	1 570 000	1 351 000
Andra byggnadsföretag	7 298 451	8 795 157	9 591 900	8 505 125	979 000
Elektriska installationer	100 000	350 000	50 000	100 000	50 000
Kraftverk	5 400 000	4 300 000	5 450 000	5 950 000	4 325 000
Kraftöverföringsanläggningar . . .	2 400 000	3 215 000	26 300 000	19 600 000	41 800 000
Arbeten berörande telegraf	630 000	1 041 000	250 000	—	—
Arbeten berörande telefon	150 000	69 700	—	—	2 200 000
Arbeten berörande post	168 000	900 000	730 500	1 085 000	200 000
Beredskapsarbeten	—	—	3 000 000	3 000 000	—
Andra arbeten	111 000	54 800	242 100	—	—
Summa	88 137 926	102 545 487	141 820 500	142 923 625	142 726 400

Av sammanställningen framgår, att de medel, som inom den ordinarie budgeten stått till förfogande för allmänna arbeten, sammanlagt utvisa en stegring under den period, redogörelsen avser. Även om slutsiffrorna icke i och

för sig kunna betraktas såsom exakta, är dock den tendens, som sålunda kan utläsas, ett uttryck för strävandena att icke under krisen minska utan tvärtom öka de möjligheter till allmänna arbeten, som kunnat beredas inom ramen för den ordinarie budgeten. Dessa strävanden bliva, vad budgetåret 1933/1934 beträffar, än mer markerade. Av sammanställningen framgår nämligen, att anslagens slutsumma för detta budgetår praktiskt taget icke utvisar någon minskning i förhållande till närmast föregående budgetår, detta trots den ökning av de allmänna arbetena, som anvisandet av anslag för ändamålet inom arbetslöshetsbudgeten medfört.

Anslagen till beredskapsarbeten och vissa tillfälliga skogsvårdsåtgärder å enskildas skogar. Under rubriken »beredskapsarbeten» hava upptagits de anslag, som för budgetåren 1931/1932 och 1932/1933 anvisats till beredskapsarbeten för motverkande av arbetslöshet. Det för budgetåret 1932/1933 anvisade anslaget till vissa tillfälliga skogsvårdsåtgärder å enskildas skogar har redovisats under rubriken »skogsförbättrande åtgärder». Då nämnda anslag direkt motsvaras av anslag inom arbetslöshetsbudgeten för budgetåret 1933/1934 och då detaljerad redovisning i fråga om användningen av sistnämnda anslag ingår under A, har det synts lämpligt att beträffande anslagen till beredskapsarbeten och anslaget till vissa tillfälliga skogsvårdsåtgärder å enskildas skogar meddela de uppgifter, som innefattas i sammanställningen å nästa sida.

Övriga anslag. Beträffande övriga å sid. 21 angivna anslag är det icke möjligt att utan synnerligen ingående och tidsödande undersökningar lämna uppgifter motsvarande dem, som framlagts beträffande anslagen till beredskapsarbeten för motverkande av arbetslöshet och till vissa tillfälliga skogsvårdsåtgärder å enskildas skogar. Följande torde dock böra framhållas i fråga om de ändamål, som tillgodosetts med förstnämnda anslag.

Under beteckningen »bangårdsombyggnader m. m.» hava sammanförts bland annat gångbroar och tunnlar, växel- och signalsäkerhetsanordningar samt spåranordningar. I fråga om landsbygden innefattas under beteckningen »andra byggnader därstädes» endast spannmålslagerhus. Till »koloniseringsåtgärder» hava hänförts bland annat odlings- och byggnadshjälp åt innehavare av odlingslägenheter m. fl., kolonisation å vissa kronoparker samt statsbidrag till nyodling och betesförbättring å ofullständiga jordbruk. Beträffande byggnadsföretag har förut redogjorts. Under beteckningen »kraftöverföringsanläggningar» har redovisats framför allt elektrifieringen av statens järnvägar. Beteckningarna »arbeten berörande telegraf, telefon och post» äro såtillvida missvisande, att därunder inbegripits jämväl anslag till byggnader för telegraf- och poststationer samt posthus. Det har emellertid synts riktigare att hänföra dessa anslag dit än att upptaga dem under rubriken »andra byggnadsföretag». Till »andra arbeten» slutligen hava hänförts vissa arbeten för försvarsväsendet.

Anslagens finansiering. De inom ordinarie budgeten anvisade anslagen hava till största delen finansierats av andra medel än lånemedel. Till en hel hava anslagen emellertid täckts av lånemedel, vilka medel därvid upplånats enligt de för statens upplåning i allmänhet gällande reglerna.

Av följande sammanställning framgår, i vilken utsträckning lånemedel anlåtats.

	1929/1930	1930/1931	1931/1932	1932/1933	1933/1934
Järnvägsanläggningar	—	—	300 000	400 000	—
Skenfria korsningar	500 000	575 000	—	500 000	150 000
Bangårdsombyggnader m. m.	3 565 000	1 647 000	1 990 000	1 581 000	2 725 000
Utdikningar	162 500	1 620 000	1 700 000	910 000	3 200 000
Uppförande eller förbättring av bostadshus på landsbygden	—	—	—	90 000	—
Andra byggnader därstädes	—	680 000	—	400 000	850 000
Gödselvårdsanläggningar	—	—	65 000	65 000	—
Kanaler och andra inre vattenvägar (inkl. flottledsanläggningar)	1 800 000	1 500 000	500 000	324 600	200 000
Andra byggnadsföretag än för offentliga myndigheter	200 000	714 000	120 000	570 000	80 000
Elektriska installationer	100 000	350 000	50 000	100 000	50 000
Kraftverk	5 400 000	4 300 000	5 450 000	5 950 000	4 325 000
Kraftöverföringsanläggningar	2 300 000	3 000 000	26 300 000	19 600 000	41 800 000
Telegrafarbeten	630 000	1 041 000	250 000	—	—
Telefonarbeten	150 000	69 700	—	—	2 200 000
Postarbeten	168 000	900 000	730 500	1 085 000	200 000
Andra arbeten	—	—	128 000	—	—
Summa	14 975 500	16 396 700	37 588 500	31 575 600	55 780 000

IV. Reservarbeten.

Av sammanställningen å sid. 10 och 11 framgår, att de anslag, som stått till förfogande för anordnande av reservarbeten, utgjort för budgetåren 1929/1930—1932/1933 sammanlagt 72 602 000 kronor och för budgetåret 1933/1934 60 000 000 kronor.

Regler för anslagens användning. Under avdelning I har berörts vissa principer i fråga om reservarbeten, som tillämpats under tiden till och med budgetåret 1932/1933. Därjämte har antytts, i vilka avseenden därefter gällande principer avvika från tidigare tillämpade. Här torde i fråga om nu gällande regler böra framhållas följande.

Såsom *allmänna bestämmelser* för den statliga och statsunderstödda hjälpverksamheten, vare sig denna bedrivs såsom reservarbete, kontantunderstödsverksamhet eller särskilda åtgärder i anledning av ungdomsarbetslösheten, gäller, att arbetslöshetshjälp endast må tillkomma den, som

a) är svensk medborgare eller tillhör stat, med vilken överenskommelse träffats om ömsesidighet beträffande hjälpåtgärder vid arbetslöshet,

b) fyllt 16 år eller, då fråga är om annat reservarbete än ungdomsreservarbete, 18 år,

c) är arbetsför och i övrigt oförhindrad att åtaga sig arbete,

d) hos organ för den offentliga arbetsförmedlingen anmält sig såsom arbetsökande, samt

e) på grund av arbetslöshet, som varat minst sex arbetsdagar efter det ansökan om arbetslöshetshjälp gjorts, befunnits vara i behov därav.

Beträffande *urvalet* av arbetsföretag gäller, att intet slag av arbete principiellt är uteslutet från att kunna komma till utförande såsom reservarbete. Dock skall iakttagas

a) att arbetet skall vara ekonomiskt eller kulturellt berättigat,

b) att arbetet skall komma staten, kommun eller annat allmänt rättssubjekt till godo,

c) att såsom reservarbete även må utföras arbete, som kommer enskild till godo, såvida det utföres genom allmänt rättssubjekt,

d) att arbetet bör vara sådant, att arbetarnas löner utgöra en jämförelsevis stor del av totalkostnaden,

e) att arbetet bör vara sådant, att varje arbetare med normal arbetsförmåga lämpligen kan hänvisas till detsamma,

f) att arbetet i regel bör kunna bedrivas under vintern, samt

g) att arbetet såsom regel, ehuru icke ovillkorligt, bör kunna upptagas, nedläggas, utökas eller inskränkas allt efter arbetslöshetens växlande omfattning.

De sålunda uppställda reglerna för urvalet av arbetsobjekt äro, såsom förut framhållits, i stort sett desamma som tidigare, dock med den förändringen, att man såsom villkor numera icke längre uppställer, att det föreslagna arbetet ej kan väntas komma till utförande på den öppna arbetsmarknaden under den närmaste tiden. Även mycket aktuella arbetsobjekt kunna sålunda bringas till utförande såsom reservarbeten. Det är vidare medgivet, att även arbeten, som komma enskild till godo, kunna upptagas såsom reservarbeten, dock förutsättes, att dessa arbeten äro av den storlek och beröra så väsentliga intressen, att de lämpligen böra utföras i kommunal regi (såsom statskommunala reservarbeten) eller genom arbetslöshetskommissionen (såsom statliga reservarbeten).

Uttagning av de arbetslösa, som skola *hänvisas* till statligt, respektive statskommunalt reservarbete, verkställas av vederbörande arbetslöshetskommitté, sedan arbetslöshetskommissionen bestämt det antal arbetslösa från kommunen, som må hänvisas till statligt eller statskommunalt reservarbete. Principiellt bör hänvisning till sådant arbete gå i tur och ordning till de mest behövande, som kommittén anser sig kunna hänvisa, och uttagningen verkställas på sådant sätt, att den medför en ändamålsenlig prövning av arbetsvilligheten. Värgran att antaga arbete medför givetvis avstängning från arbetslöshetshjälp

i fortsättningen, dock att ny hänvisning åter kan få äga rum efter lämplig tids (dock minst fyra veckors) förlopp.

Så snart en kommun sökt och erhållit statlig arbetslöshetshjälp, har arbetslöshetskommissionen att utröna den öppna marknadens *löneförhållanden* för kommunen. Kommissionen inforrdar de för ett bedömande av det lokala löneläget nödvändiga löneuppgifterna, varvid vederbörande arbetslöshetskommitté äger att med ledning av lämnade uppgifter själv ange sin uppfattning rörande den lägsta grovarbetarlön, för vilken arbete i orten kan i avsevärd omfattning beredas. Till utgångspunkt skall därvid tagas lönerna icke blott för arbete inom »grovarbetarfacket» utan även för vanligt grovarbete, varvid de löner, som förekomma inom jordbruk och skogsbruk, även skola beaktas.

Med ledning härav och de löneuppgifter i övrigt, som kunna stå till arbetslöshetskommissionens förfogande, fastställer kommissionen ortens reservarbetslön. Då arbetet vid statliga och statskommunala reservarbeten i största möjliga utsträckning skall utföras på ackord, är reservarbetslönen att beteckna såsom beräknad inkomst vid ackordsarbete. Tidlönen utgår med lägre belopp och skall endast vinna tillämpning i det fåtal fall, då ackordsarbete icke lämpligen kan ifrågakomma.

Vid ackordssättning får hänsyn ej tagas till respektive arbetares större eller mindre vana vid ifrågavarande slag av arbete, utan ackorden skola avvägas på sådant sätt, att grovarbetare vid normal arbetsprestation uppnå reservarbetslönen. Någon viss timpenning är icke garanterad vid ackordsarbete. Har reservarbetare uppnått en förtjänst, som är större än reservarbetslönen, utbetalas under alla förhållanden den faktiska ackordsförtjänsten. För arbetslag med arbetsintensitet över den normala kan arbetsförtjänsten sålunda överstiga reservarbetslönen.

De nu angivna liksom övriga regler för reservarbeten återfinnas i kungörelsen den 26 juni 1933 angående statlig och statsunderstödd hjälpverksamhet vid arbetslöshet (svensk författningssamling nr 446). Anmärkas må, att kungörelsen innevarande år ersatts med ny kungörelse i ämnet (svensk författningssamling nr 434). Ändringarna i denna i förhållande till 1933 års kungörelse beröra emellertid spörsmål, som icke upptagits till behandling i denna redogörelse.

Anslagens användning. Användningen av de till reservarbeten anvisade anslagen åskådliggöres av följande sammanställning. I denna upptagas särskilt för sig statliga reservarbeten för budgetåren 1929/1930—1932/1933, d. v. s. arbeten finansierade med medel från anslag inom ordinarie budgeten, och särskilt för sig statliga reservarbeten under budgetåret 1933/1934, d. v. s. arbeten finansierade med medel från anslag inom arbetslöshetsbudgeten. Mot svarande uppdelning har skett i fråga om de statskommunala reservarbetena.

Sammanställning, utvisande användningen av anslagen till statliga och statskommunala reservarbeten.

Ä n d a m å l	2		3		4		5		6		7		8		9		10		11		12		13	
	Antal före- tag	slut- förda	total- kostnader	under ut- förande	total- kostnader	under ut- förande	total- kostnader	beslutade men ej påbörjade	total- kostnader	Summa total- kostnader	av stats- medel	från andra	materal	Arbetslöner	Av summa totalkost- nader belöpa å									
Statliga reservarbeten 1929-1930—1932/1933.																								
Allmänna vägar (inkl. gator)	290	44	8 646 945	206	55 242 500	40	9 251 180	73 140 625	57 250 713	15 889 912	15 652 094		57 488 631											
Broar	3	1	233 073	—	—	2	72 000	305 073	242 636	62 537	65 285		239 788											
Järnvägsanläggningar	1	—	—	1	3 941 176	—	—	3 941 176	3 941 176	—	—		3 271 176											
Utlikningar	5	1	50 267	2	30 466	2	32 750	113 483	111 288	2 195	6 809		106 674											
Kanaler och andra inre vatten- vägar (inkl. flottledsanlägg.)	28	11	468 313	12	4 857 210	—	—	5 325 523	5 320 126	5 397	170 417		5 155 106											
Skogsförbättrande åtgärder	56	36	2 544 960	20	3 985 485	—	—	6 530 445	5 871 758	658 687	391 827		6 138 618											
Dricksvatten- och avloppsled- ningsarbeten	1	1	111 918	—	—	—	—	111 918	99 154	12 764	23 950		87 968											
Havs- och fodhamnar, fiske- hamnar	2	2	225 350	—	—	—	—	225 350	219 443	5 907	48 225		177 125											
Flygfält	7	2	3 895	4	1 141 000	1	333 000	1 477 895	1 477 895	—	—		1 230 887											
Andra byggnadsföretag	1	1	6 311	—	—	—	—	6 311	6 311	—	—		5 244											
Andra arbeten	29	20	899 769	5	718 469	4	65 800	1 684 038	1 665 623	18 415	284 602		1 399 436											
Summa	418	119	13 190 501	250	69 916 306	49	9 754 730	92 861 537	76 205 723	16 655 814	17 561 034		75 300 503											
Statliga reservarbeten 1933/1934.																								
Allmänna vägar (inkl. gator)	274	1	23 449	223	53 273 443	50	13 000 000	66 296 892	58 025 708	8 271 184	14 187 535		52 109 857											
Broar	3	—	—	1	300	2	75 000	75 300	57 255	18 045	16 114		59 186											
Järnvägsanläggningar	3	—	—	2	981 000	1	130 000	1 111 000	258 000	853 000	188 870		922 130											
Utlikningar	11	—	—	7	772 403	4	245 000	1 017 403	1 002 403	15 000	61 044		956 359											
Kanaler och andra inre vatten- vägar (inkl. flottledsanlägg.)	23	1	73 637	22	2 096 433	—	—	2 170 070	2 109 993	60 077	69 442		2 100 628											
Skogsförbättrande åtgärder	20	—	—	20	1 400 050	—	—	1 400 050	1 400 050	—	—		84 003											
Dricksvatten- och avloppsled- ningsarbeten	2	—	—	1	1 700	1	6 000	7 700	7 530	170	1 648		6 052											
Havs- och fodhamnar, fiske- hamnar	1	—	—	1	221 800	—	—	221 800	199 620	22 180	47 465		174 335											
Flygfält	8	—	—	4	4 612 400	4	950 000	5 562 400	5 427 400	135 000	928 921		4 633 479											
Byggnader för offentliga myn- digheter	1	—	—	1	280 000	4	170 000	280 000	280 000	—	—		47 320											
Andra arbeten	22	1	21 633	17	751 155	4	170 000	942 788	934 018	8 770	159 331		783 457											
Summa	368	3	118 719	299	64 390 684	66	14 576 000	79 085 403	69 701 977	9 383 426	15 791 693		63 298 710											
Summa statliga reservarbeten	786	122	13 309 220	549	134 306 990	115	24 330 730	171 946 940	145 907 700	26 039 240	33 352 727		138 594 213											

Vid ett studium av förestående sammanställning faller genast i ögonen, att för tiden 1929/1930—1932/1933 angivits ett statsbidragsbelopp av 76 205 723 kronor för statliga reservarbeten samt att motsvarande belopp för budgetåret 1933/1934 utgör 69 701 977 kronor (kol. 10). I fråga om de statskommunala reservarbetena har statsbidraget angivits till 16 073 635 respektive 34 758 110 kronor. Sammanlagt uppgår alltså statsbidragsbeloppet för perioden 1929/1930—1932/1933 till 92 279 358 kronor och för budgetåret 1933/1934 till 104 460 087 kronor. Av sammanställningen å sid. 10 och 11 åter framgår, att de belopp, som för ifrågavarande tidsperioder stått till förfogande för reservarbeten, utgöra 72 602 000 respektive 60 000 000 kronor. Anledningen till denna divergens är följande.

I sammanställningen hava samtliga företag redovisats, vare sig dessa företag äro slutförda, under utförande eller beslutade men ej påbörjade. Statsbidraget har beträffande sistnämnda tvenne grupper av företag beräknats under förutsättning, att företagen komma att slutföras genom statens arbetslöshetskommissionens försorg (statliga reservarbeten) eller att statsbidrag kommer att utgå till företagen, intill dess desamma slutförts (statskommunala reservarbeten). Huruvida så blir förhållandet eller ej, kan däremot icke i förväg bedömas. Av siffrorna framgår emellertid, att arbetslöshetskommissionen vid skilda tidpunkter är engagerad med belopp, överstigande de statsmedel, som vid tidpunkterna i fråga stå till kommissionens förfogande. Någon praktisk olägenhet av berörda förhållanden föreligger dock icke. I de kontrakt, som kommissionen ingår beträffande statliga reservarbeten, intages nämligen alltid en bestämmelse av innehåll, att kommissionen när som helst skall kunna avbryta arbetet. Ej heller vid statskommunala reservarbeten är kommissionen bunden. Sedan ett arbetsföretag godkänts såsom statskommunalt reservarbete, tillställer kommissionen vederbörande ett delgivningsbrev, vari bland annat meddelas, att det är kommissionen obetaget att indraga statsbidraget, därest kommissionen så finner påkallat.

Sammandrag ur ändamålssynpunkt. I fråga om de ändamål, som angivits i förestående sammanställningar torde, i likhet med vad som skett beträffande allmänna arbeten inom arbetslöshetsbudgeten, böra meddelas följande sammandrag, i vilket särskilt för sig redovisats statliga reservarbeten och särskilt för sig statskommunala reservarbeten.

Sammandrag ur ändamålssynpunkt av de i sammanställningen å sid. 27—29 ingående uppgifterna.

1 Ä n d a m å l	2 Antal före- tag	3 slut- förda			4 total- kostnader			5 under ut- förande			6 H ä r a v			7 beslutade men ej påbörjade	8 total- kostnader	9 Summa total- kostnader	10 H ä r a v		11 från andra	12 Av summa total- kostnader belöpa å		13
		total- kostnader	total- kostnader	total- kostnader	total- kostnader	av stats- medel	material arbetslöner															
Statliga reservarbeten.																						
Allmänna vägar (inkl. gator)	564	45	8 670 394	429	108 515 943	90	22 251 180	139 437 517	115 276 421	24 161 096	29 839 629	109 697 888										
Broar	6	1	233 073	1	300	4	147 000	380 373	299 791	80 582	81 399	298 974										
Järnvägsanläggningar	4	—	—	3	4 922 176	1	130 000	5 052 176	4 199 176	853 000	858 870	4 193 306										
Utdikningar	16	1	50 267	9	802 869	6	277 750	1 130 886	1 113 691	17 195	67 853	1 063 083										
Kanaler och andra inre vatten- vägar (inkl. flottledsanläggning)	46	12	541 950	34	6 953 643	—	—	7 495 593	7 430 119	65 474	239 859	7 255 734										
Skogsförbättrande åtgärder	76	36	2 544 960	40	5 385 535	—	—	7 930 495	7 271 808	658 687	475 880	7 454 665										
Dricksvatten- och avloppsled- ningsarbeten	3	1	111 918	1	1 700	1.	6 000	119 618	106 684	12 934	25 598	94 020										
Havs- och flodhamnar, fiske- hamnar	3	2	225 350	1	221 800	—	—	447 150	419 063	28 087	95 690	351 460										
Flygfält	15	2	3 595	8	5 753 400	5	1 283 000	7 039 995	6 904 995	135 000	1 175 679	5 864 316										
Byggnader för offentliga myn- digheter	1	—	—	1	280 000	—	—	280 000	280 000	—	47 320	232 680										
Andra byggnadsföretag	1	1	6 311	—	—	—	—	6 311	6 311	—	1 067	5 244										
Andra arbeten	51	21	921 402	22	1 469 624	8	235 800	2 626 826	2 599 641	27 185	443 933	2 182 893										
Summa	786	122	13 809 220	549	134 308 990	115	24 330 730	171 946 940	145 907 700	26 039 240	33 552 727	138 594 213										
Statskommunala reserv- arbeten.																						
Allmänna vägar (inkl. gator)	867	339	7 373 465	464	29 256 095	64	2 452 860	39 081 920	23 494 370	15 587 550	10 844 735	28 237 185										
Broar	10	8	107 905	2	107 250	—	—	215 155	113 545	101 610	76 290	138 865										
Järnvägsanläggningar	4	1	233 400	2	156 700	1	29 000	419 100	130 165	288 935	163 300	255 800										
Skenfria korsningar	1	—	—	—	—	1	9 300	9 300	3 100	6 200	5 300	4 000										
Utdikningar	82	56	527 275	22	171 385	4	32 560	731 170	340 510	390 660	157 535	573 635										

Ä n d a m å l	2		3	4	5	6	H ä r a v			8	9	H ä r a v		12	13
	Antal före- tag	slut- förda	total- kostnader	under- ut- förande	total- kostnader	beslutade men ej påbörjade	total- kostnader	Summa total- kostnader		av stats- medel	från andra	Av summa total- kostnader belöpa å		material	arbetslöner
								total- kostnader	av stats- medel			material	arbetslöner		
Andra byggnader på landsbygden än bostadshus	3	—	—	1	2 165	2	9 675	11 840	7 530	4 310	6 015	5 825			
Enskilda vägar	700	262	3 899 010	361	9 745 545	77	1 485 400	15 129 955	8 230 335	6 899 620	3 649 710	11 480 245			
Koloniseringsåtgärder	55	37	291 855	13	174 015	5	18 060	483 930	192 440	291 490	109 300	374 630			
Kanaler och andra inre vattenvägar (inkl. flottledsanlägggn.)	38	18	225 345	17	505 900	3	288 140	969 385	500 835	468 550	262 280	707 105			
Skogsförbättrande åtgärder	57	33	205 530	22	152 740	2	1 840	360 110	169 490	190 620	51 225	308 885			
Dricksvatten- och avloppsledningsarbeten	519	223	4 857 055	257	17 203 785	39	1 116 080	23 176 920	9 219 375	13 957 545	11 130 840	12 046 080			
Havs- och flodhamnar, fiskerhamnar	41	12	393 730	24	1 755 700	5	257 000	2 406 430	1 028 340	1 378 090	918 720	1 487 710			
Flygfält	8	—	—	8	3 905 050	—	—	3 905 050	2 397 480	1 507 570	1 164 850	2 740 200			
Byggnader för offentliga myndigheter	10	5	67 610	5	10 965	—	—	78 575	25 070	53 505	34 370	44 205			
Andra byggnadsföretag	14	6	60 885	7	66 880	1	6 950	134 695	63 720	70 975	53 270	81 425			
Kraftverk	1	—	—	1	11 500	—	—	11 500	9 145	2 355	2 880	8 670			
Kraftöverföringsanläggningar	4	1	5 700	3	57 550	—	—	63 250	36 000	27 250	19 070	44 180			
Arbeten berörande telefon	1	1	3 240	—	—	—	—	3 240	750	2 490	1 650	1 590			
Andra arbeten:															
Restaurerings- och fornvårdsarbeten	21	7	320 850	11	171 550	3	41 350	533 750	268 180	265 570	149 720	384 030			
Arkivarbeten	7	1	20 000	2	68 000	4	8 920	96 920	28 860	68 060	17 150	79 770			
Brandbrunnar	46	16	89 795	21	99 900	9	25 870	215 565	102 350	113 215	51 170	164 395			
Idrottsplatser	127	47	851 310	68	2 471 730	12	195 990	3 519 030	1 353 510	2 165 520	1 007 000	2 512 030			
Kyrkogårdar	115	48	336 070	62	1 631 825	5	61 500	2 029 395	959 370	1 070 025	652 890	1 376 505			
Skol- och lekplaner	93	47	429 815	35	390 715	11	31 930	852 460	504 795	347 665	191 545	660 915			
Övriga arbeten	190	102	1 320 735	83	1 852 365	5	90 710	3 263 810	1 652 480	1 611 330	801 765	2 462 045			
Summa	3 014	1 270	21 620 580	1 491	69 969 240	253	6 112 635	97 702 455	50 881 745,46	870 710,31	522 530	66 179 925			

V. Arbetseffekt.

I fråga om reservarbeten kan arbetseffekten omedelbart avläsas i den utsträckning, arbetslösa sysselsatts i dessa arbeten. För att bedöma effekten är man sålunda hänvisad till en undersökning av huru stort antal av de anmälda arbetslösa som — absolut och relativt sett — sysselsatts i reservarbeten.

Beträffande arbeten i öppna marknaden blir däremot förhållandet ett annat. För bedömandet av effekten med avseende å dessa arbeten har man att undersöka de arbetsmöjligheter, som därigenom beretts. Härvid kan det statistiska material, som i fråga om utförda dagsverken finnes samlat inom socialdepartementet, tjäna till ledning.

De möjligheter till bedömande av arbetseffekten, som nu antytts, avse utslutande de allmänna arbetenas *direkta* effekt. När det gäller den *indirekta* effekten av dessa arbeten, vilken framför allt gör sig gällande vid arbeten i öppna marknaden, saknar man hållpunkter för en siffermässig belysning. Denna effekt, som består däri, att en mångfald industrier beretts sysselsättning med de beställningar av skilda slag (tegel, cement, bromaterial o. s. v.), som de igångsatta allmänna arbetena givit anledning till, måste emellertid städse hållas i minnet och är med största sannolikhet av mycket stor betydelse i sysselsättningsavseende.

Reservarbeten. Reservarbetenas effekt framgår av det statistiska material, som månatligen framlägges av statens arbetslöshetskommission. Med ledning av nämnda material skall till en början lämnas en sammanställning, som för den tidsperiod redogörelsen avser utvisar dels arbetslöshetens växlingar, dels ock antalet i statliga och statskommunala reservarbeten sysselsatta arbetare i absoluta tal och i procent av antalet anmälda arbetslösa. För överskådlighetens skull hava uppgifterna begränsats till månaderna januari, mars, juni, september och december.

Antalet hos statens arbetslöshetskommission anmälda arbetslösa samt antalet i statliga och statskommunala reservarbeten sysselsatta arbetslösa under budgetåren 1929/1930—1933/1934.

	Januari	Mars	Juni	September	December
1929 Antal anmälda	—	—	—	5 036	12 041
Antal i reservarbeten sysselsatta . . .	—	—	—	867	2 367
Sistn. antal i procent av de anmälda	—	—	—	17·2	19·7
1930 Antal anmälda	16 647	13 572	6 634	8 589	31 901
Antal i reservarbeten sysselsatta . . .	3 743	3 829	1 740	1 408	3 902
Sistn. antal i procent av de anmälda	22·5	28·2	26·2	16·4	12·2
1931 Antal anmälda	40 245	41 885	31 057	40 377	88 761
Antal i reservarbeten sysselsatta . . .	5 981	8 046	7 819	7 843	11 671
Sistn. antal i procent av de anmälda	14·8	19·2	25·2	19·4	13·1

	Januari	Mars	Juni	September	December
1932 Antal anmälda	103 742	109 674	97 370	106 404	161 155
Antal i reservarbeten sysselsatta . . .	15 115	18 761	20 994	22 404	23 084
Sistn. antal i procent av de anmälda	14·6	17·1	21·4	21·1	14·4
1933 Antal anmälda	189 225	186 561	145 458	151 498	171 065
Antal i reservarbeten sysselsatta . . .	24 736	28 878	34 027	35 073	28 615
Sistn. antal i procent av de anmälda	13·1	15·5	23·3	23·1	16·8
1934 Antal anmälda	171 540	160 345	99 628	78 918	—
Antal i reservarbeten sysselsatta . . .	33 372	39 980	44 498	40 047	—
Sistn. antal i procent av de anmälda	19·5	25·0	44·6	50·7	—

Sammanställningen giver omedelbart vid handen, att i reservarbeten i början av perioden sysselsatts ett antal arbetare, som varierade mellan 28·2 och 16·4 procent av antalet anmälda arbetslösa. Vid slutet av år 1930 sjönk antalet sysselsatta till 12·2 procent. Jämväl under vintern 1931/1932 var sysselsättningsprocenten låg. Denna företeelse upprepades vintern 1932/1933 och sammanhänger uppenbarligen med att reservarbetena icke kunnat ökas i en utsträckning, som motsvarade den då kulminerande arbetslösheten. Förhållandena tedde sig under vintern 1933/1934 gynnsammare och under sommaren 1934 uppnådde antalet reservarbetare den dittills såväl relativt som absolut högsta siffran under krisen. Antalet sysselsatta arbetare utgjorde sålunda under juni månad innevarande år 44 498 eller 44·6 procent av antalet anmälda. Nämnas må, att motsvarande procenttal för sistlidna juli och augusti måna-

Sammanställning, utvisande antalet utförda dagsverken vid

1	2	3	4	5	6	7	8	9	10
År och månad	Beredskapsarbeten		Bostadsbyggande		Skenfria korsningar	Broar och hamnar	Gödselvärd	Torrläggning	Täckdikning
	statliga	kommunala	landet	städer					
1933									
Juli . . .	435	—	—	—	—	—	—	—	—
Augusti . .	—	—	—	—	—	—	—	—	—
September .	1 625	322	—	—	—	—	—	—	—
Oktober . .	6 103	376	—	—	—	—	—	—	—
November .	7 675	2 408	—	—	165	1 128	—	—	—
December .	6 779	2 314	22 847	—	582	1 522	9 213	31 260	45 989
1934									
Januari . .	9 002	3 792	13 762	—	3 207	7 579	11 734	17 442	11 210
Februari .	9 971	4 883	34 770	1 584	6 580	14 711	3 916	9 879	13 220
Mars . . .	10 757	7 681	56 753	10 525	9 389	21 474	1 993	13 661	6 997
April . . .	12 896	12 476	97 573	19 460	13 045	18 270	2 497	16 451	21 401
Maj	13 866	18 965	139 287	36 389	16 401	14 269	4 460	35 775	21 148
Juni	14 535	24 108	211 777	50 733	20 756	15 128	6 755	47 941	37 902
Summa	93 644	77 325	576 769	118 691	70 125	94 081	40 568	172 409	157 867

der utgjort 51.8 respektive 52.1. Beträffande september månad har sammanställningen kompletterats med tillgängliga uppgifter.

Av det framlagda siffermaterialet framgår, att antalet anmälda arbetslösa utan sysselsättning under senare tid avsevärt begränsats. Då en del av de i sammanställningen upptagna anmälda arbetslösa beretts arbete i kommunala reservarbeten — arbeten bekostade helt av kommunala medel — är antalet sysselsatta arbetslösa i verkligheten högre än siffrorna i sammanställningen giva vid handen.

Allmänna arbeten i öppna marknaden. Beträffande dessa arbeten föres från och med budgetåret 1933/1934 inom socialdepartementet ett register över samtliga av Kungl. Maj:t fattade beslut angående anslag till skilda företag och ändamål. För varje anslag upprättas en särskild tablå, upptagande för varje företag, till vilket bidrag lämnats, beslutets dag, företagets namn, totalkostnaden och anvisat belopp. För varje kommun, som direkt erhållit något anslag eller inom vilken företag, som beviljats bidrag, är beläget, föres ett särskilt register, i vilket intagas uppgifter om beviljade anslag, arbetets karaktär samt totalantalet dagsverken. Varje företag, till vilket bidrag lämnats, är skyldigt att avge månadsrapporter, innehållande bland annat uppgift om antalet under månaden utförda dagsverken. Ur det statistiska material, som sålunda samlas inom departementet, är det möjligt att för varje månad redovisa antalet registrerade dagsverken för varje anslag. Uppgifterna för budgetåret 1933/1934 återgivnas i nedanstående sammanställning.

arbeten i öppna marknaden under budgetåret 1933/1934.

11	12	13	14	15	16	17	18	19	20
Väg- och flottledsbyggnad	Skogsvård-åtgärder	Arbetarsmåbrukslånefonden	Statliga byggnader	Summa (kol. 2-14)	Statsbeställningar	Lån och subventioner	Diverse	Summa (kol. 16, 17 o. 18)	Summa summarum (kol. 15 o. 19)
—	—	—	5 649	6 084	—	—	2 083	2 083	8 167
—	—	—	5 681	5 681	—	2 148	6 178	8 326	14 007
—	—	—	5 513	7 460	1 319	4 853	718	6 890	14 350
—	160 377	—	5 644	172 500	2 347	12 433	5 928	20 708	193 208
—	137 655	—	4 295	153 326	3 048	29 816	3 566	36 430	189 756
—	73 765	3 578	2 992	200 841	5 879	32 038	8 259	46 176	247 017
—	34 052	2 967	1 898	116 645	7 760	45 069	4 089	56 918	173 563
—	15 517	1 373	3 365	119 769	9 330	50 599	3 718	63 647	183 416
—	5 530	4 390	6 136	155 286	12 078	66 179	6 129	84 386	239 672
—	6 536	4 632	7 590	232 827	12 844	78 376	7 914	99 134	331 961
—	9 694	10 586	11 279	332 119	11 633	92 168	8 220	112 021	444 140
454	18 418	18 675	15 178	482 360	11 237	108 339	9 561	129 137	611 497
454	461 544	46 201	75 220	1 984 898	77 475	522 018	66 363	665 856	2 650 754

I kol. 2—14 återfinnas anslagen till allmänna arbeten i öppna marknaden inom arbetslöshetsbudgeten. I kol. 16—18 åter upptagas de anslag, som i övrigt anvisats inom arbetslöshetsbudgeten med undantag för anslaget till statliga och statskommunala reservarbeten.

Vid bedömandet av effekten av öppna marknads arbeten måste uppmärksammas, dels att 1933 års riksdags beslut förelåg först vid slutet av juni 1933, i följd varav den administrativa prövningen i regel kunde påbörjas tidigast under de första månaderna av budgetåret 1933/1934, dels ock att inom byggnadsfacket rådde konfliktstillstånd, som hävdades först i slutet av februari 1934, och att åtgärder för byggnadsarbetenas igångsättande enligt statsmakternas beslut skulle anstå i avvaktan på avtalsförhandlingarnas slutförande. Till följd av sistnämnda omständighet hava särskilt anslagen till statliga byggnadsföretag och till bostadsbyggande i allmänhet icke kunnat tagas i anspråk förrän tidigast i mars 1934. Berörda omständigheter avspeglar sig därjämte i det förhållandet att under budgetåret utanordnats endast omkring 23 000 000 kronor av det belopp å 79 821 400 kronor, som inom arbetslöshetsbudgeten anvisats till allmänna arbeten i öppna marknaden. Medräknas de belopp, som i denna redogörelse hänförs till andra arbetslöshetsanslag (kol. 10 i sammanställningen å sid. 10 och 11), uppgår summan av utanordnade medel till omkring 39 000 000 kronor. Det är sålunda först under löpande budgetår, som verkningarna kunna göra sig fullt gällande.

För att erhålla en uppfattning om det antal arbetare, som de angivna dagsverkssiffrorna representera, är man hänvisad att förutsätta, att ett månatligt antal av 25 dagsverken motsvara en arbetare. Med anlitande av en dylik beräkningsgrund kan det antal arbetare, som genom de ifrågavarande åtgärderna erhållit sysselsättning, angivas på följande sätt.

1933	juli	augusti	september	oktober	november	december
	327	560	574	7 728	7 590	9 880
1934	januari	februari	mars	april	maj	juni
	6 942	7 334	9 586	13 278	17 765	24 459

Av de anförda siffrorna framgår, att först i oktober 1933 en mera avsevärd arbetseffekt låter sig konstatera. Går man till sammanställningen å föregående sida, finner man, att det framförallt är skogsvårdsåtgärderna, som medfört denna effekt. I april 1934 skönjes en mera påtaglig stegring. Denna hänför sig framför allt till byggnadsverksamheten. För tiden därefter ökas arbetseffekten för varje månad, så att i juni inemot 25 000 man äro sysselsatta. Av dessa komma närmare hälften å bostadsbyggnadsföretag på landsbygden och i städer. Tilläggas må, att tillgängliga preliminära uppgifter för juli och augusti 1934 utvisa ett totalt antal dagsverken av 721 016 respektive 828 767. Häremot svara 28 840 respektive 33 150 arbetare. Utanför de angivna siffrorna ligger emellertid, såsom redan erinrats, den sysselsättning, som ifrågavarande anslag indirekt föranlett.

I vilken utsträckning de med allmänna arbeten i öppna marknaden sysselsatta arbetarna rekryterats från tidigare arbetslösa kan icke med ledning av tillgäng-

ligt material exakt angivas. Föreliggande uppgifter giva dock vid handen att så varit fallet i avsevärd utsträckning. Den minskning i de arbetslösas antal, som kan konstateras i sammanställningen överst å sid. 34 och som fortskridit, så att antalet anmälda arbetslösa vid utgången av sistlidne september månad utgjorde 78 918, betingas sålunda till avsevärd del av den ökade sysselsättningen genom allmänna arbeten i öppna marknaden. För uppnåendet av denna väsentliga förbättring i arbetslöshetssituationen hava de allmänna arbetena följaktligen utgjort en betydelsefull faktor.

VI. Sammanfattande jämförelse mellan budgetåret 1933/1934 och tidigare budgetår.

I den föregående redogörelsen har vid skilda tillfällen betonats den skillnad, som i olika hänseenden föreligger mellan å ena sidan budgetåren 1929/1930—1932/1933 och å andra sidan budgetåret 1933/1934. Det har ansetts lämpligt att såsom avslutning meddela en sammanfattning av de olikheter, som sålunda konstaterats.

Den väsentligaste olikheten hänför sig till de *allmänna arbetena i öppna marknaden*. Under budgetåren 1929/1930 och 1930/1931 förekommo överhuvud taget icke sådana arbeten såsom led i statsmakternas åtgärder för arbetslöshetens bekämpande. Först under de två närmast följande budgetåren anvisades anslag för ändamålet, fastän i mycket ringa omfattning. Under budgetåret 1933/1934 intaga däremot dessa arbeten en dominerande plats i systemet.

De regler, som tidigare tillämpades vid *reservarbeten*, hava undergått viktiga förändringar. Under perioden 1929/1930—1932/1933 gällde, att arbetet icke skulle vara av den art, att det inom den närmaste framtiden kunde väntas komma till utförande på den öppna marknaden samt att arbetet skulle komma staten, kommun eller allmän institution till godo. Från och med budgetåret 1933/1934 gäller däremot, att intet slag av arbete är principiellt utslutet från att komma till utförande såsom reservarbete samt att sådant arbete även må komma enskild till godo, såvida det utföres genom allmänt rättssubjekt. Även i fråga om löneförhållandena uppvisa de från och med budgetåret 1933/1934 tillämpade principerna en avvikelse från tidigare gällande, i det att reservarbetslönen bragts till närmare överensstämmelse med öppna marknadens löner.

Den *omfattning*, i vilken allmänna arbeten anordnats under budgetåret 1933/1934, utvisar i förhållande till tidigare budgetår en avsevärd stegring. Till belysning härav torde tjäna sammanställningen å nästa sida av vissa av de under avdelningarna III och IV i det föregående lämnade uppgifterna.

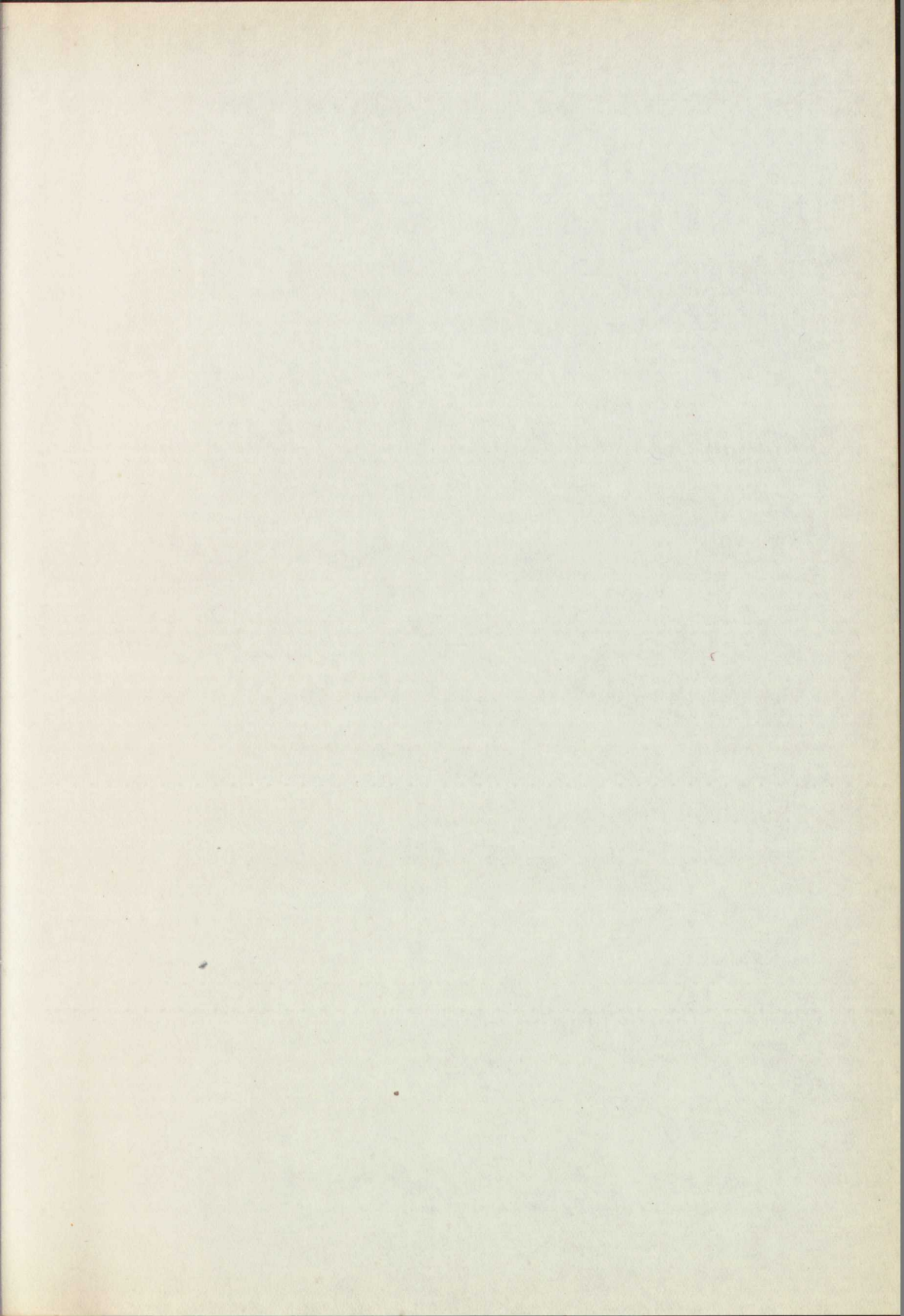
Av sammanställningen framgår, att omfattningen av de statliga reservarbetena proportionellt utvisar en kraftig ökning för budgetåret 1933/1934 i förhållande till tidigare budgetår och att omfattningen av de statskommunala

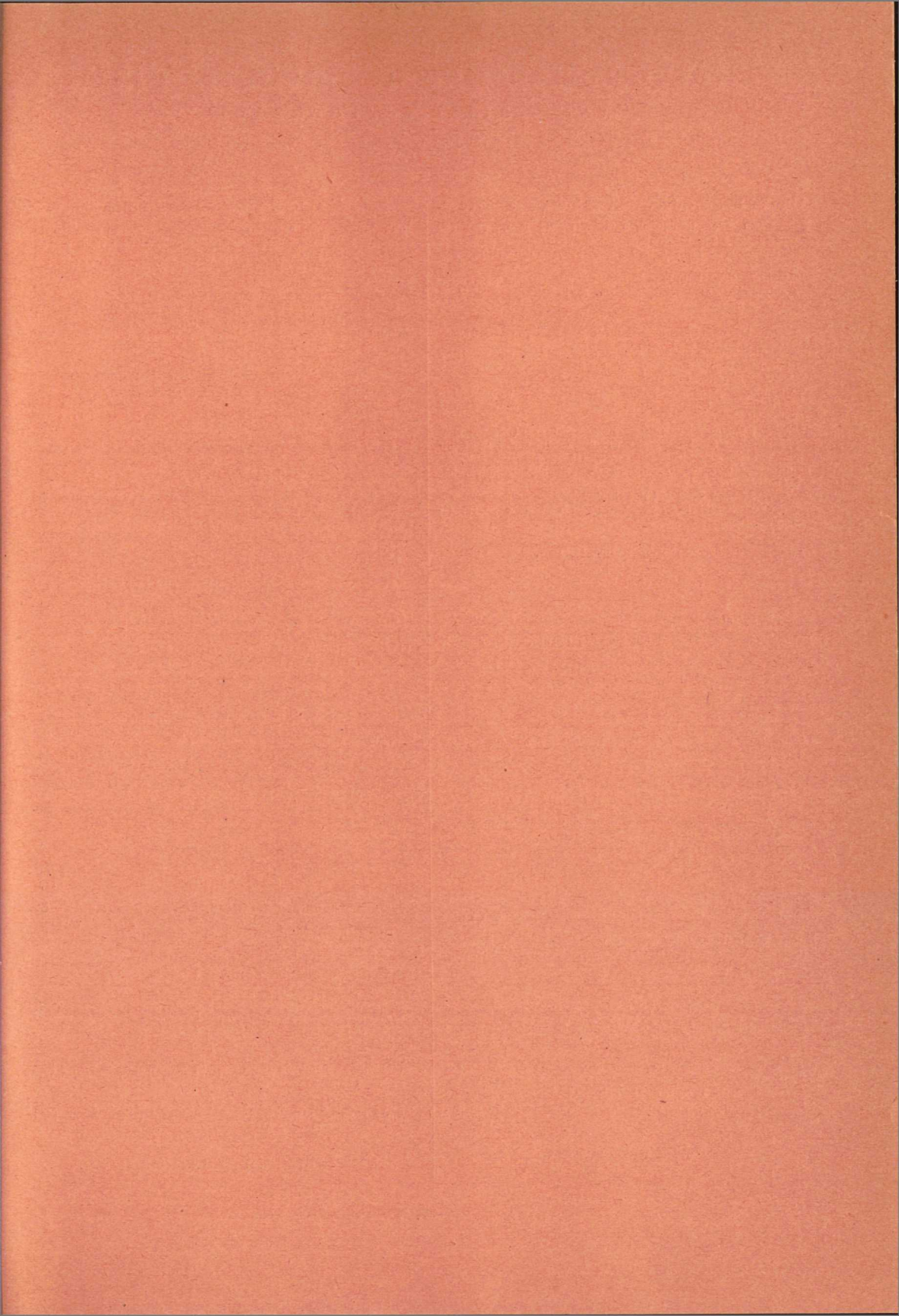
	Antal företag	Total- kostnader	Stats- bidrag	Material	Arbets- löner
<i>Statliga reservarbeten.</i>					
1929/1930—1932/1933	418	92 861 537	76 205 723	17 561 034	75 300 503
1933/1934	368	79 085 403	69 701 977	15 791 693	63 293 710
<i>Statskommunala reservarbeten.</i>					
1929/1930—1932/1933	1 389	36 988 705	16 073 635	10 495 405	26 493 300
1933/1934	1 625	60 713 750	34 758 110	21 027 125	39 636 625
<i>Arbeten i öppna marknaden.</i>					
1929/1930—1932/1933	4 116	10 685 399	7 684 292	3 827 744	6 857 655
1933/1934	34 387	127 238 404	65 623 641	61 962 835	65 275 569
Summa 1929/1930—1932/1933	5 923	140 535 641	99 963 650	31 884 183	108 651 458
Summa 1933/1934	36 380	267 037 557	170 088 728	98 781 653	168 255 904

reservarbetena för sistnämnda budgetår väsentligen överstiger siffrorna för budgetåren 1929/1930—1932/1933.

Under rubriken arbeten i öppna marknaden hava för sistnämnda budgetår de anslag upptagits, som återfinnas i sammanställningen å sid. 23. Även andra av de i arbetslöshetsbudgeten ingående anslagen kunna emellertid anses motsvaras av anslag inom tidigare ordinarie budgeter. Så är t. ex. fallet med anslagen till statliga byggnader. De i förestående sammanställning för budgetåret 1933/1934 angivna siffrorna för allmänna arbeten i öppna marknaden kunna emellertid trots detta anses representativa för den ökade omfattning, i vilken sådana arbeten kommit till utförande under nämnda budgetår. Av sammanställningen å sid. 21 framgår nämligen, att anslagen till allmänna arbeten inom ordinarie budgeten för budgetåret 1933/1934 praktiskt taget icke utvisa någon minskning i förhållande till tidigare budgetår. Om de ovan för budgetåren 1929/1930—1932/1933 under rubriken arbeten i öppna marknaden angivna anslagen frånräknas, kan tvärtom en betydande stegring konstateras.

Vad slutligen angår *arbetslöshetsanslagens finansiering*, uppvisar budgetåret 1933/1934 jämväl en markerad olikhet i förhållande till tiden dessförinnan. Användningen av lånemedel har nämligen så till vida utvidgats, att vissa anslag — arbetslöshetsbudgetens anslag — anvisats att utgå av lånemedel, även då någon omedelbar förräntning icke varit att påräkna. Amorteringen av därför upptagna lån är avsedd att äga rum under kort tid med anlitan av särskilda inkomstkällor.





Statens offentliga utredningar 1934

Systematisk förteckning

(Siffrorna inom klammer beteckna utredningarnas nummer i den kronologiska förteckningen.)

Allmän lagstiftning. Rättsskipning. Fångvård.

- Utlåtanden över utredningen ang. tredje mans rätt till neutralitet i arbetskonflikter m. m. [10]
Betänkande med förslag till lag ang. vissa ekonomiska stridsåtgärder m. m. [16]
Utlåtanden över betänkande med förslag till lag ang. vissa ekonomiska stridsåtgärder m. m. [30]

Statsförfattning. Allmän statsförvaltning.

- Betänkande med förslag till bestämmelser ang. upphandling av lantbruksprodukter m. m. för statens och kommunala inrättnings behov. [15]
Betänkande med förslag till bestämmelser ang. upphandling av inhemskt bränsle för statens stationära anläggningar m. m. [20]
1930 års pensionssakkunniga. Betänkande rörande familjepensionering för tjänstemän vid den civila statsförvaltningen och för arbetare i statens tjänst. [29]
Betänkande ang. omorganisation av landsfogdetjänsterna. [31]
Betänkande med förslag till avlöningsbestämmelser för icke-ordinarie befattningshavare inom allmänna civilförvaltningen. [42]

Kommunalförvaltning.

Statens och kommunernas finansväsen.

- Betänkande med förslag till ändrade bestämmelser rörande frihamnsväsendet [36]
Betänkande ang. arbetsfördelning m. m. för tulltaxerings- och kontorsgöromål vid tullverket. [38]

Politi.

- Betänkande med förslag till spritdrycksförordning m. m. [39]

Socialpolitik.

- Arbetslöshetsutredningens betänkande. 2. Bilagor, band 2. Finanspolitikens ekonomiska verkningar. [1]
Arbetslöshetsutredningens betänkande. 2. Bilagor, band 3. Löneutvecklingen och arbetslösheten. [2]
Utredning ang. åtgärder för bekämpande av ungdomsarbetslösheten. [11]
Arbetslöshetsutredningens betänkande. 2. Bilagor, band 4. Penningpolitik, offentliga arbeten, subventioner och tullar som medel mot arbetslöshet. [12]
Undersökningar ang. det sociala hjälplikiliet. [14]
Allmänna arbeten för arbetslöshetens bekämpande i Sverige 1929-1934. [44]

Hälso- och sjukvård.

- Medicinalstyrelsens förslag till nya författningsbestämmelser ang. statsbidrag till avlöning åt distrikteköterskor m. m. [9]
Betänkande angående den slutna kroppsjukvården i riket jämte vissa därmed sammanhängande spörsmål. [22]
Betänkande med utredning och förslag ang. sänkning av läkemedelspriserna, revision av apoteksvarustadgan m. m. [85]

Allmänt näringsväsen.

Fast egendom. Jordbruk med binäringsår.

- Betänkande med utredning och förslag rörande organisationen av försöksverksamheten på växt- och trädgårdsodlingens område. [4]
Utredning med förslag om åtgärder för åstadkommande av billiga egnahemsbyggnader. [6]
Jordbrukskreditutredningen. Betänkande med förslag till förordning ang. statens lånefond för sekundärlån mot in-teckning i jordegendom, m. m. [37]
Betänkande med förslag ang. avsättningen av smör och andra fettämnen av inhemskt ursprung. [43]

Vattenväsen. Skogsbruk. Bergsbruk.

- Betänkande med förslag till lag om virkesmätning m. m. [32]

Industri.

- Statliga cement- och betongbestämmelser av år 1934. [17]

Handel och sjöfart.

- Betänkande med förslag ang. frågan om lämpliga åtgärder till skydd för sjömannen vid besök i utländska hamnar. [5]
Betänkande med förslag till sjöarbetslöslag. [8]
Betänkande med förslag ang. bemanning av svenska fartyg jämte statistisk utredning ang. svenska handelsflottans bemanning år 1931. [23]

Kommunikationsväsen.

- Teknisk-ekonomiska utredningar rörande vägväsendet. Del 1. Vägar. [27] Del 3. Avgivna utlåtanden. [28]
Järnvägs- och automobiltrafik. [33]
Varuträffen med bil samt statistisk och kartografisk översikt av totala varuträffen till och från Stockholm under maj månad 1932. [34]

Bank-, kredit- och penningväsen.

- Betänkande i fråga om inrättande av ett institut för medel-lång och långfristig kreditgivning åt företag inom näringslivet. [7]
Stadshypotekssakkunnigas betänkande med förslag till förordningar ang. konungariket Sveriges stadshypoteksskassa samt ang. grunderna för stadshypoteksföreningars bildande och verksamhet m. m. [13]
Utredning i fråga om användandet av postsparbankens medel. [26]

Försäkringsväsen.

- 1928 års pensionsförsäkringskommitté. Betänkande med förslag rörande revision av den allmänna pensionsförsäkringen. [18]
Pensionsförsäkringsreformen. Kortfattad framställning av 1928 års pensionsförsäkringskommittés förslag rörande revision av den allmänna pensionsförsäkringen. [19]

Kyrkväsen. Undervisningsväsen. Andlig odling i övrigt.

- 1933 års teaterutredningens betänkande. Del 1. De fasta stats-understödda teatern. [3] Del 2. Utredning rörande teaterförhållandena i riket. [21]
Förslag till psalmbok för svenska kyrkan. [24]
Förslag till alternativa koraler. [25]
Utredning och förslag rörande de extra ordinarie lärarnas vid de allmänna läroverken anställningsförhållanden m. m. [40]
Utredning och förslag ang. en förbättrad ställning för ämnena latin och grekiska vid de allmänna läroverken. [41]

Försvarsväsen.

Utrikes ärenden. Internationell rätt.