



**National Library
of Sweden**

Denna bok digitaliserades på Kungl. biblioteket år 2012

STATENS OFFENTLIGA UTREDNINGAR 1923:32
FINANSDEPARTEMENTET



TULL- OCH TRAKTATKOMMITTÉNS UTREDNINGAR OCH BETÄNKANDEN XIX

SVERIGES BRYGGERIINDUSTRI

UTREDNING VERKSTÄLLD
PÅ UPPDRAG AV TULL- OCH
TRAKTATKOMMITTÉN

AV

A. LILIENBERG

STOCKHOLM

1923

Statens offentliga utredningar 1923

Kronologisk förteckning

1. Betänkande med förslag angående magistraternas befriande i visst avseende från ansvar för kronopubbörden m. m. Norstedt. 57 s. **Fi**.
2. Förslag till lag om lösdrivares behandling m. fl. författningar. Del 5 av fattigvårdslagstiftningskommitténs betänkanden. Palmquist. xj, 423 s. **S**.
3. Spannmålsmarknadssakkunnigas betänkande. Norstedt. 41 s. **Jo**.
4. Betänkande med förslag till lag om församlingsstyrelse samt till bestämmelser om folkskoleärendenas överflyttning från den kyrkliga till den borgerliga kommunen m. m. Palmquist. vj, 304 s. **E**.
5. Skolkommisionens betänkande 5. Organisatoriska och ekonomiska utredningar. Norstedt. 236 s. **E**.
6. Utredning angående vissa spörsmål rörande städernas domstolsväsen. Av N. Herlitz. Norstedt. 164 s. **Ju**.
7. Statens ställning till järnvägarna i olika främmande länder. Av A. Lilienberg. Tullberg. 411 s. **K**.
8. Folkomröstningskommitténs utredningar angående referendum i främmande länder 4. Folkomröstningsinstitutet i Nordamerikas förenta stater. Av H. Tingsten. Tullberg. iv, 399 s. **Ju**.
9. Förslag till strafflag, allmänna delen, samt förslag till lag angående villkorlig frigivning jämte motiv. Marcus. xij, 534 s. **Ju**.
10. Folkomröstningskommitténs utredningar angående referendum i främmande länder 3. Folkomröstningsinstitutet i den schweiziska demokratin, dess förutsättningar, former och funktioner. Av A. Brusewitz. Tullberg. 381 s. **Ju**.
11. Utredning rörande ombyggnad av Strömsholms kanal samt utsträckning av kanalen från Smedjebacken till Ludvika. Meddelande från Kungl. Kanal-kommisionen. Nr 5. Hæggström. 133 s. 2 kart. **K**.
12. Betänkande och förslag angående det eklestiska arrendeväsendet. Beckman. xij, 239 s. **E**.
13. Vägkommisionens betänkanden. 4. Förslag till lag om enskilda vägar m. m. Marcus. 147 s. **K**.
14. Betänkande med förslag till avtal rörande Stockholms bangårdsfråga. Beckman. 46 s. 10 kart. **K**.
- 15-17. Försvarsrevisionens betänkande 3. Betänkande och förslag rörande revision av Sveriges försvarsväsende. Del 1. Inledande avdelning, lantförsvaret. viij, 661 s. Del 2. Sjöförsvaret, sammanfattning av revisionens förslag, särskilda yttranden. (2), 741 s. Del 3. Bilagor. (2), 90, 33, 28, 19, 53, 85, 4, 30, 2, 48, 30, 36, 6 s. Beckman. **Fö**.
18. Kommunalförfattningssakkunnigas betänkande 4 med förslag till lag om landsting m. m. Beckman. 235 s. **S**.
19. Betänkande angående decisiv folkomröstning, avgivet av folkomröstningskommittén. Tullberg. 40 s. **Ju**.
20. Folkomröstningskommitténs utredningar angående referendum i främmande länder 5. Folkomröstningsinstitutet utanför Schweiz och Förenta staterna. Tullberg. 71 s. **Ju**.
21. Betänkande angående ordnandet av Stockholms förortsbanefråga. Blom. 126 s. 11 kart. **K**.
22. Betänkande och förslag i fråga om kvinnors tillträde till statstjänster 3. Kvinns behörighet att innehava prästerlig och annan kyrklig tjänst. Marcus. 51 s. **Ju**.
23. Betänkande med förslag till lag om ändring i vissa delar av lagen den 25 maj 1894 angående jordfästning m. m. Norstedt. 56 s. **Ju**.
24. Kungl. Elektrifieringskommitténs meddelanden. 6. Utredning angående lämpliga distributionssystem för landsbygdslektrifiering. Beckman. viij, 192 s. **Jo**.
25. Inventering av odlingsjord längs Inlandsbanan från Ströms södra sockengräns till Storuman. Tullberg. 30 s. 2 kart. **Jo**.
26. 1921 års pensionskommittés betänkande 2. Betänkande angående avveckling av den stärbhus efter präst tillförsäkrade förmånen av tjänst- och nådår samt beredande i sammanhang därmed av förbättrad pensionering från prästerskapets änke- och pupillkassa. Tullberg. 100 s. **E**.
27. Underdånigt betänkande med förslag till lönereglering för befattningshavare i domsagorna m. m. Beckman. 85 s. **Ju**.
28. Underdånigt betänkande med förslag till förordning angående tillverkning av brännvin m. m. Blom. 67 s. **Fi**.
- 29-30. Den industriella demokratiens problem 1. Betänkande jämte förslag till lag om driftsnämnder. 240 s. 2. Den industriella demokratin i utlandet. 267 s. Tullberg. **S**.
31. Tull- och traktatkommitténs utredningar och betänkanden 18. Den svenska mekaniska verkstadsindustriens utveckling intill krigsutbrottet. Av Erik Linder. Tullberg. iv, 435 s. **Fi**.
32. Tull- och traktatkommitténs utredningar och betänkanden 19. Sveriges bryggeriindustri. Av A. Lilienberg. Tullberg. iv, 40 s. **Fi**.

Anm. Om särskild tryckort ej anges, är tryckorten Stockholm. Bokstäverna med fetstil utgöra begynnelsebokstäverna till det departement, under vilket utredningen avgivits, t. ex. **E**. = eklestikdepartementet, **Jo**. = jordbruksdepartementet. Enligt kungörelsen den 3 febr. 1922 ang. statens offentliga utredningars yttre anordning (nr 98) utgivas utredningarna i omslag med enhetlig färg för varje departement.

STATENS OFFENTLIGA UTREDNINGAR 1923:32
FINANSDEPARTEMENTET



TULL- OCH TRAKTATKOMMITTÉNS UTREDNINGAR OCH BETÄNKANDEN XIX

SVERIGES BRYGGERIINDUSTRI

UTREDNING VERKSTÄLLD
PÅ UPPDRAG AV TULL- OCH
TRAKTATKOMMITTÉN

AV

A. LILIENBERG

A.-B. HASSE W. TULLBERGS BOKTRYCKERI
STOCKHOLM 1923

THE UNIVERSITY OF CHICAGO
LIBRARY

1950

BY
J. H. VAN VLIET

U. S. DEPARTMENT OF AGRICULTURE
WASHINGTON, D. C.

1950

U. S. DEPARTMENT OF AGRICULTURE
WASHINGTON, D. C.

Till KONUNGEN.

Tull- och traktatkommittén får härmed i underdånighet överlämna en på dess förutvarande tullavdelnings uppdrag av förste aktuarien i Kommerskollegium, fil. licentiaten A. Lilienberg verkställd utredning rörande

IV

Sveriges bryggeriindustri. För arbetets innehåll samt däri uttalade uppfattningar är författaren ensam ansvarig.

Stockholm den 4 april 1923.

Underdånigst

H. THEMPTANDER.

Karl Amark.

SVERIGES
BRYGGERIINDUSTRI

*UTREDNING VERKSTÄLLD
PÅ UPPDRAG AV TULL- OCH
TRAKTATKOMMITTÉN*

AV •

A. LILIENBERG

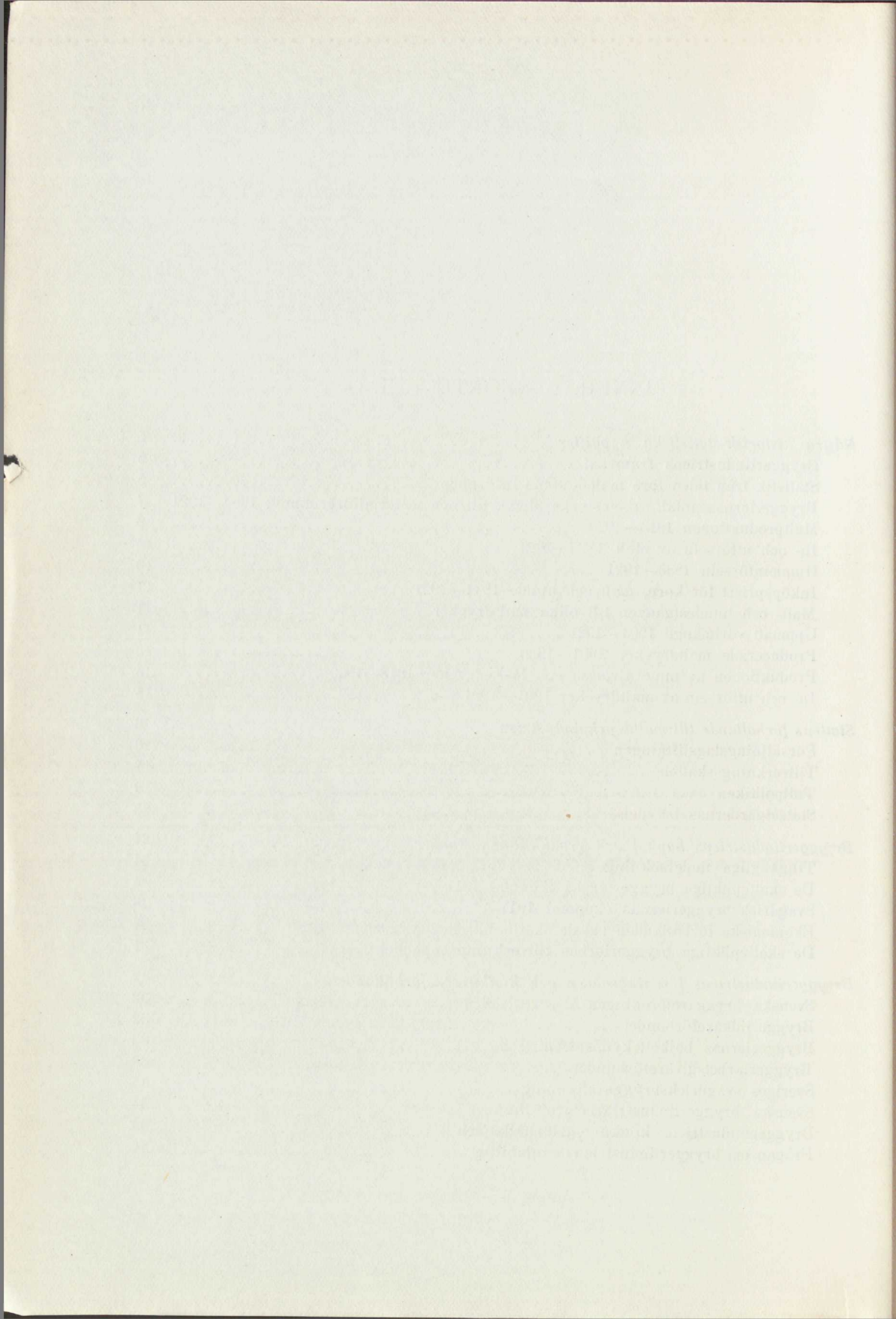
BRYGGERI
SYRBERG

TRAKTAT OM
BYGGNING
PÅ OPPDRAG AV
BYGGMESTER

A. LINDBERG

INNEHÅLLSFÖRTECKNING

	Sid.
<i>Några historisk-statistiska uppgifter</i>	5
Bryggeriindustriens framväxt	5
Statistik från tiden före maltskattens införande	5
Bryggeriernas antal, arbetsstyrka, drivkraft och materialförbrukning 1904—1921	7
Maltproduktionen 1913—1920	9
In- och utförseln av malt 1886—1921	10
Humleinförseln 1886—1921	10
Inköpspriset för korn, malt och humle 1911—1921	11
Malt- och humleåtgången till olika maltdrycker	11
Uppmätt vörtmängd 1904—1921	11
Producerade maltdrycker 1901—1920	13
Produktionen av mineralvatten och läskedrycker 1913—1920	15
In- och utförseln av maltdrycker 1901—1921	15
<i>Statens förhållande till maltdrycksindustrien</i>	16
Försäljningslagstiftningen	16
Tillverkningskatten	18
Tullpolitiken	19
Statsåtgärdernas betydelse	23
<i>Bryggeriindustriens kapital och produktionskostnader</i>	24
Tillgängliga undersökningar	24
De skattepliktiga bryggeriernas ekonomi 1911	25
Svagdricksbryggeriernas ekonomi 1911	26
Ekonomiska förhållanden vid de skattepliktiga bryggerierna 1920	27
De skattepliktiga bryggeriernas tillverkningskapacitet	31
<i>Bryggeriindustriens föreningsväsen och konkurrensförhållanden</i>	32
Svenska bryggareföreningen	32
Bryggeriidkareförbundet	32
Bryggeriernas bojkottskyddsförening	33
Bryggeriarbetsgivareförbundet	33
Sveriges svagdricksbryggareförening	34
Svenska bryggeriindustriarbetareförbundet	34
Bryggeriindustriens konkurrensförhållanden	34
Frågan om bryggeriindustriens räntabilitet	40



Sveriges bryggeriindustri.

Några historisk-statistiska uppgifter.

Salutillverkningen av maltdrycker i Sverige kan anses ha börjat övergå från hantverk till fabriksnäring på 1840-talet, då den bayerska bryggmetoden med dekoktion och underjäsning infördes i landet. Tidigast torde ifrågavarande metod hava tillämpats av löjtnant F. Rosenquist av Akkershult och dennes tyske bryggmästare F. A. Beckmann vid den förrres bryggeri i Stockholm. Det dröjde emellertid ännu lång tid, innan bryggeriindustrien uppnådde verklig betydelse. Först på 1880-talet, då den danske fysiologen Emil Chr. Hansen gjorde sina epokgörande upptäckter rörande renodling av jäst, öppnades vägen för maltdryckstillverkningens moderna utveckling.

Genom Hansens berörda upptäckter erhöi bryggeritekniken fullt vetenskapligt underlag, och säkerhet vanns mot oberäkneliga störningar i driften. Även andra på ölets kvalitet inverkan faktorer än jäsningen hava upptagits till ingående vetenskapligt studium. Synnerligast i Tyskland har härutinnan ett fruktbringande arbete nedlagts vid olika specieblit till bryggeriindustriens tjänst upprättade institutioner. Det är till stor del tack vare ifrågavarande arbete som den tyska bryggerihandteringen uppnått sin närvarande höga ståndpunkt.

Den svenska bryggeriindustrien har som helhet betraktad snabbt och lyckligt tillägnat sig de utländska forskningsresultaten. Framför allt har Sveriges bryggeriidkare rönt livlig påverkan från tyskt håll. Svenska har studerat bryggeriteknikens olika grenar vid tyska bryggerier och institut, och tyska fackmän ha anställts hos svenska bryggeriföretag. På detta sätt har Sveriges bryggerihandtering kommit att inrättas huvudsakligen efter tyskt mönster och, för så vitt det gäller de större företagen, i stort sett hållit jämna steg med den tyska utvecklingen ifråga om teknik och organisation.

Beträffande den svenska maltdrycksindustriens betydenhet må till en början meddelas följande sammandrag av uppgifterna i kommerskollegii fabriksstatistik för åren 1885—1903, d. v. s. till den tidpunkt, då maltskatt infördes och en noggrannare statistik upprättades.

*Bryggeri-
industriens
framväxt.*

*Statistik från
tiden före
maltskattens
införande.*

BRYGGERIERNAS TILLVERKNING M. M. AREN 1885—1903.

Årligen	Antal redovisade bryggerier	Antal arbetare	Drivkraft hkr.	Tillverkning	
				Kvantitet hl.	Värde kr.
1885—1889	152	3 363	822	1 103 074	12 545 605
1890—1894	215	4 148	1 503	1 478 436	15 755 656
1895—1899	405	5 593	3 268	2 317 464	25 060 006
1900	556	6 332	4 804	2 893 910	33 644 815
1901	601	6 621	5 051	3 125 013	35 063 070
1902	638	6 561	5 560	2 940 772	34 434 365
1903	717	6 620	6 418	3 062 007	35 702 420

Till uppgifterna kan anmärkas, att större noggrannhet och fullständighet i statistiken förefinnes först fr. o. m. senare hälften av 1890-talet. Den starka ökning av bryggeriernas antal och tillverkning, som framträder vid jämförelse mellan perioderna 1890—1894 och 1895—1899, förklaras alltså delvis av fullständigare redovisning under det senare tidsavsnittet.

Mera ingående uppgifter över de olika slagen av framställda malt-drycker meddelas av kommerskollegium fr. o. m. år 1899. Ifrågavarande uppgifter återges nedan för åren 1899—1903.

BRYGGERIERNAS TILLVERKNING AV OLIKA SLAGS MALTDRYCKER
AREN 1899—1903.

	1899 hl.	1900 hl.	1901 hl.	1902 hl.	1903 hl.
Porter	44 356	43 588	43 589	44 600	50 287
Lageröl	1 082 360	998 765	1 000 877	945 636	950 522
Pilsneröl	251 643	312 125	336 075	345 488	370 300
Underjästa specialsorter	7 770	5 514	3 985	3 361	2 518
Överjäst öl	32 895	24 883	23 869	21 950	23 000
Underjäst dricka	291 204	228 072	231 176	192 846	210 805
Överjäst	1 248 235	1 280 963	1 485 442	1 386 891	1 454 575

Statistiska uppgifter över bryggeriindustriens omfattning före malt-skattens införande föreligga jämväl i olika officiella utredningar. Den äldsta av ifrågavarande utredningar avser år 1880 och verkställdes av den 1877 tillsatta kommittén för överseende av gällande brännvinslagstiftning, vilken kommitté jämväl fått i uppdrag att behandla frågan om beskattning av malt-drycker. En år 1891 för samma frågas utredning förordnad kommitté insamlade likaledes särskilda uppgifter över landets bryggerier, vilka uppgifter gällde förhållandena 1890. Slutligen införskaffades till år 1897 hänförliga uppgifter av en 1898 tillsatt kommitté för revision av förordningen angående försäljning av vin, malt-drycker m. m.

Huvudresultaten av ifrågavarande kommittéutredningar sammanställas nedan.

	1880	1890	1897
Antal bryggerier	374	554	578
Maltavverkning, ton	24 129	35 805	47 014
Tillverkning:			
Porter, hl.	41 681	37 980	44 934
Öl, hl.	585 337	944 649	1 146 385
Underjäst dricka, hl.	489 707	1 210 714	175 110
Överjäst			1 156 488

Av de för 1897 redovisade bryggerierna tillverkade 220 enbart svagdricka, 140 övervägande svagdricka, 151 övervägande öl och 67 enbart öl.

BRYGGERIERNAS ANTAL, ARBETSSTYRKA, DRIVKRAFT OCH MATERIALFÖRBRUKNING ÄREN 1903/1904—1920/1921.

Bryggeriernas antal, arbetsstyrka, drivkraft och materialförbrukning 1904—1921.

Årligen	Antal bryggerier	Antal arbetare		Drivkraft Antal hkr.	Materialförbrukning		
		Män	Kvinnor		Malt ton	Humle kg	Socket, sockerkulör och sirap kg
S k a t t e p l i k t i g a b r y g g e r i e r							
1903/1904—1907/1908	232	4 191	1 401	8 738	34 787	518 537	14 486
1908/1909	225	3 932	1 302	10 503	30 315	452 984	23 654
1909/1910	219	3 805	1 265	10 202	25 192	378 760	22 903
1910/1911	210	3 754	1 214	10 537	26 875	407 576	22 039
1911/1912	200	3 543	1 165	11 320	25 993	383 293	18 813
1912/1913	190	3 476	1 202	11 092	26 917	398 880	17 224
1913/1914	187	3 643	1 185	9 904	27 501	400 761	16 779
1914/1915	178	3 669	1 228	10 491	29 143	426 723	13 681
1915/1916	175	3 758	1 279	9 644	29 417	429 903	37 389
1916/1917	173	3 577	1 265	9 504	22 413	382 345	41 480
1917/1918	165	2 957	1 073	9 095	5 759	207 161	49 407
1918/1919	160	2 936	1 138	9 203	13 005	320 509	38 879
1919/1920	160	3 577	1 553	10 134	22 331	448 097	42 780
1920/1921	162	4 192	1 103	11 635	22 472	447 832	27 481
S k a t t e f r i a b r y g g e r i e r							
1903/1904—1907/1908	837	2 036	202	594	11 398	62 552	230 566
1908/1909	700	1 784	188	752	8 775	54 574	318 415
1909/1910	681	1 769	178	752	9 177	55 011	354 496
1910/1911	664	1 851	210	820	9 688	59 618	436 660
1911/1912	650	1 735	217	937	9 033	53 789	500 086
1912/1913	627	1 770	221	1 770	9 094	54 140	526 833
1913/1914	606	1 690	214	1 712	9 299	56 001	554 519
1914/1915	582	1 539	192	1 825	7 108	47 869	522 384
1915/1916	552	1 469	213	1 780	6 632	48 249	472 598
1916/1917	501	1 351	224	1 750	5 456	48 238	343 320
1917/1918	407	1 035	187	1 619	2 449	37 534	277 400
1918/1919	371	963	182	1 599	2 411	33 561	256 360
1919/1920	378	1 021	195	1 689	3 298	36 940	269 733
1920/1921	369	920	156	976	3 270	32 415	313 711

Såsom framgår av tablan, har antalet anläggningar under den tid tablan omfattar, såväl för skattepliktiga som skattefria bryggerierna befunnit sig i ständigt sjunkande. För de förras vidkommande har man att söka huvudorsaken i en fortgående driftskoncentration, medan ifråga om svagdricksbryggerierna en verklig tillbakagång är tydlig. Såväl antalet arbetare som materialförbrukningen visar nämligen här bestämd tendens till minskning. Året 1920/1921 medförde dock i någon mån en återhämtning.

Bryggeriernas och maltavverkningens fördelning på Stockholm och rikets skilda län under tillverkningsåret 1920/1921 framgår av en översikt sid. 8, grundande sig på kontrollstyrelsens statistik.

Av bryggeriernas huvudmaterialier, malt och humle, utgöres det förra normalt nästan uteslutande av inhemsk produkt. Det för mältning avsedda kornet inköpes sålunda från landets olika kornbygder, företrädesvis Skåne och Gottland, samt mäلتas antingen av bryggerierna själva vid egna mälterier, vilket är det vanligaste, eller ock vid självständiga maltfabriker, varav landet 1913 ägde 18 stycken, vilket antal dock 1920 nedgått till 13 stycken. Maltproduktionens fördelning på bryggerierna och de självständiga maltfabrikerna sedan 1913, det första år, för vilket ifrågavarande uppdelning verkställes i industristatistiken, framgår närmare av följande sammanställning.

Maltproduktionen 1913—1920.

MALTPRODUKTIONEN ÅREN 1913—1920.

År	Skattepliktiga bryggerier		Skattefria bryggerier		Maltfabriker
	för eget behov ton	för avsalu ton	för eget behov ton	för avsalu ton	för avsalu ton
1913	20 629	3 013	1 883	581	6 817
1914	23 241	3 874	1 883	827	6 402
1915	17 983	2 741	1 521	905	6 094
1916	23 699	3 761	2 040	618	6 863
1917	13 134	1 697	1 104	463	3 518
1918	3 799	1 560	524	333	523
1919	6 101	578	812	280	2 092
1920	18 480	1 951	928	356	6 004

Såsom framgår av tablan över bryggeriernas materialförbrukning m. m., utgjorde de skattepliktiga och skattefria bryggeriernas maltavverkning närmast före kriget omkring 36 000 ton årligen, varav 27 000 ton kommo på de förra och 9 000 ton på de senare. Av 100 kg korn erhållas i medeltal 78 kg torrmalt, och bryggeriernas maltförbrukning representerade alltså omkring 46 000 ton korn, d. v. s. ungefär 15 % av landets totala kornskörd. Efter kriget har maltbehovet avsevärt minskats, beroende på att de skattepliktiga bryggerierna av de skärpta restriktionerna för försäljning av före kriget vanliga ölsorter bragts att tillverka huvudsakligast maltsvagare drycker såsom särskilt pilsnerdrika. Under tillverkningsåret 1920/1921 stannade sålunda maltavverkningen vid 25 742 ton, motsvarande en kornmängd av 33 000 ton.

För att inom landet få tillgång på korn av förstklassig kvalitet ha bryggerierna nedlagt åtskilligt arbete på att intressera jordbrukarna för kornodlingens höjande. Erfarenheten har nämligen visat, att brygdens säkra och gynnsamma förlopp väsentligen beror av det använda kornets beskaffenhet, särskilt dess likformighet. De skattepliktiga bryggeriernas samorganisation, Svenska bryggareföreningen, har sålunda dels självständigt, dels i samarbete med Sveriges utsädesförening anordnat en serie maltkornsutställningar samt även på annat sätt sökt uppmuntra lantbrukarna till ökad omsorg vid kornets odling och behandling.

In- och utförseln av malt 1886—1921.

Import eller export av malt förekommer normalt endast i obetydliga kvantiteter, såsom nedanstående uppgifter närmare ge vid handen.

IN- OCH UTFÖRSELN AV MALT ÅREN 1886—1921.

Årligen	Införsel ton	Utförsel ton	Årligen	Införsel ton	Utförsel ton
1886—1890	1 075	156	1914	465	86
1891—1895	690	142	1915	2 708	—
1896—1900	1 696	76	1916	—	2 200
1901—1905	2 834	31	1917	—	—
1906—1910	977	21	1918	—	—
1911	738	40	1919	8 742	179
1912	553	26	1920	630	225
1913	938	99	1921	3 071	25

Humleinförseln 1886—1921.

Medan bryggeriernas maltbehov kan fyllas inom landet, äro dessa däremot helt hänvisade till utländsk marknad, då det gäller anskaffningen av industriens andra huvudmaterial, humlen. Humleimporten ägde enligt handelsstatistiken följande omfattning åren 1886—1921.

INFÖRSELN AV HUMLE ÅREN 1886—1921.

Årligen	Kvantitet kg	Värde kr.	Årligen	Kvantitet kg	Värde kr.
1886—1890	412 402	713 800	1914	647 619	1 813 000
1891—1895	475 292	1 547 600	1915	583 420	1 319 600
1896—1900	615 800	2 034 400	1916	544 806	998 908
1901—1905	670 875	2 388 200	1917	557 784	960 373
1906—1910	526 305	1 565 100	1918	882 944	3 392 225
1911	382 001	2 859 100	1919	1 378 127	1 497 701
1912	547 188	2 076 900	1920	452 753	2 321 350
1913	461 906	1 771 700	1921	310 507	1 959 984

Den importerade humlen härstammar huvudsakligen från Bayern och Böhmen. Importens starka ansvällning 1918 sammanhänger med humlens vid denna tid praktiserade användning för utdrying av tobak.

Försök ha sedan 1909 gjorts av Södra Sveriges bryggeriförening att inom landet odla humle av lämplig beskaffenhet för maltdrycksproduktionen. På baltiska utställningen 1914 meddelades också bilder av olika humlesorter, som vid ifrågavarande försök visat sig odlingsbara. Till viktigare praktiska resultat ha experimenten dock hittills ej lett.

Med avseende på de av bryggeriindustrien använda huvudmaterialiernas inköpspris meddelas av kontrollstyrelsen vissa medeltal, vilka sammanfattas för de senare åren i nedanstående översikt.

*Inköpspriset
för korn, malt
och humle
1911—1921.*

MEDELINKÖSPRIS PER 100 KG ÅREN 1910—1921.

Tillverkningsår	Korn kr.	Malt kr.	Humle kr.
1910/1911	14.5	25.0	350.0
1911/1912	15.0	26.0	600.0
1912/1913	16.0	26.0	350.0
1913/1914	14.0	25.0	550.0
1914/1915	24.0	41.0	300.0
1915/1916	24.5	43.0	250.0
1916/1917	26.0	56.0	250.0
1917/1918	65.0	102.0	235.0
1918/1919	55.0	84.0	456.0
1919/1920	38.0	70.0	480.0
1920/1921	38.0	72.0	592.0

Prisuppgifterna avse korn, malt och humle, som avverkats vid de skattepliktiga bryggerierna. Korn- och maltpriserna förete normalt inga våldsamma kastningar, vilket däremot är fallet med humlen, beroende främst på humleskördens starkt växlande mängd och kvalitet.

Beträffande malt- och humleåtgången vid framställning av olika slag av maltdrycker må följande av Svenska bryggareföreningen offentliggjorda uppgifter återges.

*Malt- och
humleåtgån-
gen till olika
maltdrycker.*

1 liter porter:	352	gram malt,	12	gram humle
1 „ lageröl:	228	„	„	1.97 „
1 „ pilsneröl:	211	„	„	4.41 „
1 „ pilsnerdricka:	151	„	„	2.13 „
1 „ svagdricka:	99	„	„	0.8 „

Malt- och humleåtgången kan naturligen växla i olika fall, enär materialerna ifråga förete betydande variationer i kvalitetshänseende.

Jämte malt och humle erfordras vid maltdryckstillverkningen jäst. Vidare användes vid porterframställningen socker samt vid tillverkningen av svagdricka, julöl o. d., sockerkulör, sirap och socker.

Beträffande bryggeriernas produktion under tiden efter maltskattens införande må till en början återges följande ur kontrollstyrelsens statistik hämtade uppgifter rörande kvantiteten uppmätt vörtmängd för olika slag av maltdrycker under tillverkningsåren 1903—1918.

*Uppmätt vört-
mängd 1904—
1921.*

BRYGGERIERNAS UPPMÄTTA VÖRTMÄNGD
ÅREN 1903/1904—1917/1918.

Årligen	Uppmått vörtmängd vid skattepliktiga bryggerierna för framställning av								Svagdricks- bryggeri- ernas vört- mängd för svagdricka hl.
	porter hl.	lageröl hl.	pilsneröl hl.	lager- och pilsnerdricka hl.	extra un- ölerjäst hl.	överjäst öl hl.	summa hl.	svagdricka hl.	
1903/1904—1907/1908	76 553	1 044 818	515 137	250 993	30 311	39 725	1 957 536	233 901	1 487 542
1908/1909	69 639	876 227	496 243	270 752	15 341	30 965	1 759 166	232 465	1 182 400
1909/1910	47 412	725 218	411 804	198 134	10 038	14 864	1 407 469	266 957	1 260 534
1910/1911	58 892	773 508	452 024	211 713	9 687	13 912	1 519 735	286 066	1 349 685
1911/1912	57 832	731 711	448 000	195 793	8 079	15 363	1 456 779	282 656	1 282 182
1912/1913	62 213	777 337	455 552	199 004	8 190	38 855	1 541 152	295 911	1 292 848
1913/1914	61 926	804 667	471 746	196 807	7 124	17 794	1 560 064	329 318	1 327 812
1914/1915	72 584	922 716	469 608	188 541	7 381	18 479	1 679 309	287 702	1 072 057
1915/1916	79 766	1 018 360	472 141	179 835	9 324	16 730	1 776 156	291 857	1 008 022
1916/1917	64 890	450 463	234 691	820 299	7 489	11 744	1 589 575	273 356	906 297
1917/1918	53 520	—	—	187 507	—	2 687	243 713	749 126	567 228

Genom förordning den 11 juli 1919 uppdelades maltdryckerna i tre klasser, nämligen:

klass I, omfattande maltdrycker, som ej innehålla mera än $2\frac{1}{4}$ volymprocent alkohol och äro inbryggda med en stamvört, vilkens extrakthalt icke överstiger 6 % (svagdricka), ävensom alkoholfria maltdrycker, som äro inbryggda med en stamvört av högre extrakthalt;

klass II, maltdrycker, som icke äro hänförliga till klass I, och vilka ej innehålla mera än 3.6 volymprocent alkohol och äro inbryggda med en stamvört, vilkens extrakthalt icke överstiger 9.5 % (pilsnerdricka); samt

klass III, alla till första eller andra klassen icke hänförliga maltdrycker (öl).

I anslutning till angivna uppdelning förete uppgifterna över bryggeriernas tillverkning fr. o. m. året 1918/1919 följande uppställning.

Skattepliktiga bryggerier:

Uppmätt vörtmängd för framställning av:

	1918/1919 hl.	1919/1920 hl.	1920/1921 hl.
Klass III: Porter	—	1 826	373
Lageröl	120	332	165
Pilsneröl	124	438	260
Extra underjästa maltdrycker	74	106	83
Extra överjästa maltdrycker	—	71	—
Klass II: Porter	67 418	60 327	30 411
Pilsnerdricka	1 052 771	1 642 997	1 715 698
Summa	1 120 507	1 706 097	1 746 990
Klass I: Svagdricka	199 916	197 888	206 472

Skattefria bryggerier:

Uppmätt vörtmängd för framställning av:

Svagdricka	501 672	562 500	575 700
------------------	---------	---------	---------

Med avseende på de meddelade kvantiteterna bör observeras, att de icke avse färdig dryck utan den i jäskaren uppmätta vörtmängden. Vid vörtens kylning och jäsnings samt maltdryckernas lagring och tappning uppstå förluster, som torde kunna uppskattas till inemot 25 %. För dricka, som icke lagras eller buteljeras, är dock avgången avsevärt mindre.

I kontrollstyrelsens berättelser redovisas icke de färdiga dryckernas vare sig kvantitet eller värde. För att vinna upplysning i berörda avseenden har man att anlita kommerskollegii statistik, varur nedanstående uppgifter, omfattande såväl skattepliktiga som skattefria bryggerier, återges.

Uppgifterna avse t. o. m. 1904 kalenderår men därefter tillverkningsår, d. v. s. 1905 betecknar tillverkningsåret $\frac{1}{10}$ 1904— $\frac{30}{100}$ 1905 o. s. v.

Krigets förryckande inflytande på bryggeriernas produktionsförhållanden framträder med styrka i de meddelade översiktterna över materialförbrukningen och tillverkningen synnerligast fr. o. m. året 1916/1917.

*Producerade
maltdrycker
1901—1920.*

MALTDRYCKSPRODUKTIONENS KVANTITET OCH VÄRDE
AREN 1901—1920.

Årligen	Porter hl.	Lageröl hl.	Pilsneröl hl.	Extra ölsorter, underjästa, och överjäst öl hl.	Lager- och pilsnerdricka hl.	Svagdricka hl.	Summa hl.	Sammanlagt värde kr.
1901—1905	49 541	923 162	359 127	31 870	208 017	1 458 065	3 029 781	36 516 200
1906—1910	55 845	718 903	407 385	44 087	188 736	1 582 879	2 997 835	41 362 300
1911	47 285	595 173	346 038	20 520	160 249	1 576 353	2 745 618	42 287 100
1912	43 529	574 843	343 887	18 545	148 297	1 505 274	2 633 889	41 054 500
1913	47 802	614 890	349 872	21 605	152 512	1 519 866	2 706 047	42 624 800
1914	46 447	618 059	358 582	18 303	149 315	1 584 521	2 775 227	44 102 100
1915	54 437	709 009	355 874	19 103	147 392	1 292 022	2 577 837	48 288 200
1916	59 972	712 446	353 747	18 750	140 226	1 249 511	2 534 652	52 332 900
1917	48 592	385 854	190 784	14 614	577 661	1 114 676	2 332 181	61 916 400
1918	40 145	—	—	1 996	147 733	1 142 402	1 332 276	42 066 300
1919	50 697	—	—	55	815 208	643 246	1 509 206	63 357 900
1920	49 447	383	288	—	1 279 300	692 004	2 021 422	97 813 400

Knappheten på spannmål i landet nödgade staten att starkt begränsa bryggeriernas maltavverkning. I samband härmed reglerades jämväl maltdryckernas extrakt- och alkoholhalt, så att bryggerierna hänvisades att tillverka uteslutande svagare sådana. Året 1916/1917 uppvisar sålunda för de skattepliktiga bryggerierna, såsom tablån över vörtmängden ger vid handen, stark nedgång av den egentliga öltillverkningen, medan tillverkningen av lager- och pilsnerdricka mångdubblas. Under påföljande år, då deras produktion i följd av ytterlig knapphet på malt befann sig på ett minimum, framställdes huvudsakligen svagdricka jämte en begränsad kvantitet lager- och pilsnerdricka. Även de skattefria bryggeriernas produktion nedtrycktes betydligt av materialbristen, vartill kom, att de skattepliktiga bryggeriernas nödtvungna övergång till framställning av svagare maltdrycker å en del håll torde berett svagdricksbryggerierna övermäktig konkurrens. Efter kriget hava de förra icke återupptagit tillverkningen av starkare öl eller porter, beroende, såsom senare skall visas, på företagen skärpning av försäljningsrestriktionerna för starköl.

Bryggeriföretagens saluproduktion är icke inskränkt uteslutande till maltdrycker utan omfattar även mineralvatten och läskedrycker samt, såsom tidigare visats, i vissa fall malt. Mineralvatten och läskedrycker tillverkas företrädesvis av de smärre företagen. Den officiella statistiken innehåller först fr. o. m. 1913 specifikation över bryggeriernas berörda produktion. Uppgifterna ifråga återges nedan.

Produktionen av mineralvatten och läskedrycker 1913—1920.

BRYGGERIERNAS TILLVERKNING AV MINERALVATTEN OCH LÄSKEDRYCKER ÅREN 1913—1920.

År	Skattepliktiga bryggerier hl.	Skattefria bryggerier hl.	Summa hl.
1913	76 015	6 829	82 844
1914	76 990	22 052	99 042
1915	66 024	14 405	80 429
1916	76 246	19 483	95 729
1917	67 330	14 708	82 038
1918	62 929	12 403	75 332
1919	69 767	13 552	83 319
1920	82 652	16 528	99 180

Bryggeriernas produktion finner praktiskt taget i sin helhet avsättning inom landet. Vad deras huvudprodukt, maltdryckerna, beträffar, må påvisas, att särskilt före kriget någon import förekom, huvudsakligen bestående av tysk öl, men ifrågavarande import uppvägs, såsom omstående översikt utvisar, väsentligen av exporterade svenska maltdrycker, företrädesvis porter.

In- och utförseln av maltdrycker 1901—1921.

IN- OCH UTFÖRSELN AV MALTDRYCKER UNDER ÅREN 1901—1921.

Årligen	Införsel hl.	Utförsel hl.	Årligen	Införsel hl.	Utförsel hl.
1901—1905	1 989	1 110	1915	1 983	6 448
1906—1910	2 946	2 580	1916	771	3 636
1911	3 473	2 578	1917	973	—
1912	3 412	2 884	1918	7	—
1913	3 504	3 073	1919	79	1 104
1914	4 361	2 872	1920	420	1 300
			1921	750	225

Statens förhållande till maltdrycksindustrin.

Maltdrycksindustrin har mera än flertalet andra fabriksgränar blivit föremål för lagstiftningsåtgärder, vilka påverkat dess ekonomi och utvecklingsmöjligheter. Ifrågavarande åtgärder falla i huvudsak inom tre områden, nämligen maltdryckernas försäljning, tillverkningens beskattning samt näringens ställning i tullhänseende. Först må några allmänna drag meddelas ur försäljningslagstiftningens utveckling i senare tid.

Försäljnings-
lagstift-
ningen.

Ännu på 1880-talet avsåg berörda lagstiftning i huvudsak blott försäljning genom utskänkning, medan annan försäljning kunde försiggå utan mera ingripande restriktioner. Rätten att utskänka maltdrycker hade genom kungl. kungörelse den 22 februari 1873 gjorts beroende av särskilt tillstånd. På 1890-talet inleddes av nykterhetspolitiska skäl en längre gående reglering av maltdryckshandeln. Enligt kungörelse den 10 juli 1891 kunde sålunda försäljning genom kringföring förbjudas, därest den befanns leda till oordningar och främja olovlig utskänkning. År 1893 bestämdes i kungörelse den 2 juni, att försäljning av maltdrycker till afhämtning ej fick ske på landet utan särskilt tillstånd, så snart det gällde mindre kvantitet än 10 liter och försäljningen ej skedde från tillverkningsstället. I kungörelse den 16 juli 1897 förbjöds att utan särskilt tillstånd kringföra maltdrycker för försäljning i mindre poster än 10 liter, dock att förbudet ej gällde kringföring för försäljning inomhus till därstädes boende eller å fartyg. År 1902 vidtogs genom kungörelse den 28 november den radikala åtgärden, att kringföringen generellt förbjöds på landet. Ovan angivna författningar gällde även försäljning av vin.

Sedan maltdryckerna vid maltskattens införande 1903 uppdelats i skattepliktiga och skattefria, genomfördes ifrågavarande distinktion även inom försäljningslagstiftningen. Den 9 juni 1905 utkommo sålunda två försäljningsförordningar, den ena avseende vin och öl, den andra tillagade alkoholfria drycker samt svagdricka. Svagdricka likställdes nu i försäljningshänseende med kaffe, te, choklad o. d. och erhöll därmed en friare ställning än förut. För övriga maltdrycker och vin blevo restriktionerna däremot betydligt skärpta. Av vikt var i synnerhet det vidgade inflytande vid försäljningsrättigheters beviljande, som nu tillerkändes kommunerna.

Under senaste tid har en ny genomgripande reglering av vin- och maltdrycksförsäljningen verkställts. Genom förordning den 14 juni 1917 angående försäljning av rusedrycker, vilken trädde i kraft den 1 januari 1919

och f. n. är gällande, bestämdes sålunda, att försäljningen av vin eller öl, med vilket senare förstås alla maltdrycker av högre alkoholhalt än 3.6 volymprocent och inbryggda med en stamvört av mera än 9.5 % extrakt-halt, skulle delas i parti- och detaljhandel. *Partihandel* får utövas av tillverkaren samt den, som av kontrollstyrelsen erhållit tillstånd. Vid parti-handeln får försäljning ske till annan innehavare av rättighet till sådan handel samt till bolag, som äger rätt till detaljhandel med rusdrycker.

Detaljhandeln delas i utminutering, d. v. s. försäljning till avhämtning eller försändning på rekvisition, samt utskänkning, d. v. s. försäljning till förtäring på stället. Utminutering får endast utövas av bolag, som bildats uteslutande för detaljhandel med rusdrycker. Rättighet till utminutering får icke överlåtas, och utminutering får ej ske till annan än den, som innehar motbok med bolaget. Utskänkning får utövas dels av bolag, som nyss är nämnt, dels av enskild person, på vilken bolag överlåtit rättighet eller som erhållit tillstånd av Konungens befallningshavande. Enskild person, som utövar utskänkingsrörelse, är hänvisad att köpa för rörelsen erforderligt vin eller öl från bolag. Konungens befallningshavande kan meddela rättighet till:

a) utskänkning av öl vid måltid till spisande gäster inom kommun, där bolag ej erhållit rätt till detaljhandel med rusdrycker;

b) utskänkning av vin eller öl, som tillfälligtvis kan vara av omständigheterna påkallad, vid måltid till spisande gäster;

c) utskänkning av vin eller öl å passagerarefartyg, som gå i inrikes fart; samt

d) utskänkning av vin eller öl å statens eller enskilda järnvägars tåg.

Ifråga om upplåtelse av under a) och b) nämnd rättighet hava stadsfullmäktige i stad och kommunalstämma på landet vetorätt.

Med rättighet till utskänkning av spritdrycker följer rätt till utskänkning av öl.

Mottager någon i sitt hem mot betalning gäster till bespisning vid slutet bord, och har avtal om bespisningen träffats för en tid av minst en vecka, må öl utan särskilt tillstånd utskänkas till gästerna vid deras måltider, dock endast i kommun, där bolag erhållit rättighet till detaljhandel eller ovan under a) nämnd rättighet meddelats.

Genom förordning den 30 juni 1922 stadgades förbud mot införsel till och försäljning inom riket av öl med provisorisk giltighet till den 30 september 1923.

För försäljning av pilsnerdricka, varmed förstås maltdryck, som ej är hänförlig till svagdricka, ej innehåller mer än 3.6 volymprocent alkohol och är inbryggd med en stamvört av högst 9.5 procent extrakt-halt, skulle 1905 års vin- och ölförsäljningsförordning fortfarande gälla, tills särskilda bestämmelser utfärdades. Särskild förordning angående försäljning av pilsnerdricka utgavs den 11 juli 1919, i huvudsak grundad på bestämmelserna i 1905 års förordning, dock med skärpning av det kommunala inflytandet vid rättigheters beviljande. Även i detta fall delades försäljningen i parti- och detaljhandel, den senare uppdelad i utminutering och utskänkning. Partihandel får utövas av tillverkare och den, som erhållit tillstånd att idka försäljning till avhämtning. Utan särskilt tillstånd må utminutering av pilsnerdricka utövas av tillverkare, av den, som äger rätt till utminutering av spritdrycker, vin eller öl och av den, som erhållit tillstånd till utskänkning av pilsnerdricka, samt utskänk-

ning av den, som äger rätt att utskänka spritdrycker, vin eller öl, av gästgivare vid måltid till resande och av den, som i sitt hem mot betalning mottager gäster till bespisning vid slutet bord, vid måltider till gäster, med vilka avtal om bespisning träffats för minst en vecka. Tillstånd till utminuterung eller utskänkning av pilsnerdricka meddelas av Konungens befallningshavande, med vetorätt för stadsfullmäktige i stad och kommunalstämma på landet, utom då det gäller utskänkingsrätt å stationsområde, tåg, fartyg, vid hälsobrunn eller vissa andra fall. Att på landet kringföra pilsnerdricka till försäljning är förbjudet.

Bestämmelserna rörande försäljning av svagdricka hava icke sedan 1905 undergått nämnvärd förändring.

*Tillverknings-
skatten.*

Vid sidan av de successivt alltmer skärpta försäljningsrestriktionerna har bryggerinäringen och speciellt tillverkningen av alkoholstarkare maltdrycker i senare tid haft att bära särskild beskattning med åtföljande offentlig reglering och kontroll av tillverkningen. Tillverknings-skatt å maltdrycker förekom visserligen i äldre tid men hade vid 1800-talets mitt avskaffats. Vid början av 1880-talet blev frågan emellertid åter aktuell, och Kungl. Maj:t uppdrog 1881 åt en kommitté att uppgöra förslag i ämnet, vilket förslag dock ej fick någon praktisk påföljd. År 1891 underkastades frågan förnyad kommittéutredning, men icke heller denna gång ledde åtgärden till positivt resultat. År 1902, då staten hade att bereda medel för en utvidgad härordning, upptogs saken på nytt, och på grundval av förslag, som utarbetats av särskilda kommitterade, avgav Kungl. Maj:t proposition i ämnet till 1903 års riksdag. Propositionen bifölls med vissa ändringar, och i anslutning till riksdagens beslut utfärdade Kungl. Maj:t den 17 juni 1903 förordning angående tillverkning och beskattning av maltdrycker.

Förordningen uppdelade bryggerierna i två slag, skattepliktiga och skattefria. De senare voro sådana, som tillverkade uteslutande svagdricka, varmed skulle förstås varje maltdryck, som ej innehöll mer än $2\frac{1}{4}$ volymprocent alkohol och var inbryggd med en stamvört, vilkens extrakthalt icke översteg 6 %. Tillverkningen vid sistberörda bryggerier förblev skattefri, men $\frac{1}{2}$ öre per kg avverkat malt skulle erläggas såsom bidrag till kontrollens bekostande. För de skattepliktiga bryggerierna, vilka fingo tillverka vilka maltdrycker som helst, bestämdes, att viss skatt skulle utgå per kg avverkat malt. Skatten utgjorde för de första under tillverkningsåret avverkade 30 000 kg malt 2 öre per kg samt steg därefter gradvis till 12 öre per kg för avverkning, överstigande 200 000 kg. Vid de skattepliktiga bryggerierna fick för tillverkningen användas endast torkat, rostet eller bränt malt, humle, jäst och vatten samt, där porter framställdes, dessutom efter särskilt tillstånd socker eller dextros. I svagdricksbryggeri fick ej användas sackarin eller liknande sötämne såsom ersättning för malt, dock tilläts att för färgning av svagdricka begagna sockerkulör. Sådan tillåtelse kan enligt senare bestämmelser även meddelas skattepliktigt bryggeri.

Höjning och jämkning av maltskatten har vidtagits dels 1907, dels 1909. Enligt sistnämnda års bestämmelser, vilka fortfarande äro i kraft, utgör skatten vid skattepliktigt bryggeri för de första 100 000 kg avverkat malt 17 öre, för nästa 100 000 kg 20 öre samt för återstoden 23 öre, allt per kg. Restitution av skatt erhålles med 14 öre per kg för malt, som

använts omedelbart för svagdrickstillverkning, dock högst för $\frac{1}{3}$ av bryggeriets hela årsavverkning. Proposition rörande förhöjning av maltskat- ten förelades 1917 års riksdag, som dock avlog förslaget.

Slutligen må erinras om att enligt 1919 gjort tillägg till förordningen angående tillverkning och beskattning av maltdrycker dessa i anslutning till försäljningslagstiftningens gruppering indelas i tre med avseende å alkoholhalt och vörtstyrka avgränsade huvudklasser (jfr s. 13).

I tullhänseende är maltdrycksindustriens ställning så tillvida komplicerad, som importtull förekommer för såväl dess viktigare arbetsmaterialier och förbrukningsartiklar som dess produkter. Vad först beträffar de viktigaste materialerna, d. v. s. korn (malt) och humle, må nämnas, att tullfrihet stadgades i tulltaxan den 18 december 1857, genom vilken frihandelssystemet infördes beträffande flertalet för folknäringen betydelsefulla jordbruks- och ladugårdsprodukter. För korn och malt gällde tullfriheten till 1888 men för humle endast till 1880. Humletullens återinförande berodde på finansiella skäl. För att fylla statsverkets behov fann riksdagen nödigt att dels höja tullen å vissa artiklar, dels införa tull för några varor, som förut varit tullfria. Till sistnämnda kategori hörde bl. a. humle. Tullsatsen bestämdes till 10 öre per kg. Riksdagen motiverade sitt beslut därmed, att införd humle lämpligen kunde underkastas beskattning, enär den, utan att i egentlig mening utgöra en nödvändighetsvara, likväl i egenskap av råmaterial för maltdryckstillverkningen var föremål för allmän förbrukning. Därjämte skulle den inhemska humleodlingen, som på senaste tiden mer och mer avtagit, genom tull å utländsk humle beredas en välbehörlig uppmuntran.¹⁾

Ovan angivna tullsats, 10 öre per kg, förblev oförändrad ända till år 1921. Av statsfinansiella skäl företogs nämnda år en kraftig tullförhöjning å ett antal artiklar, som ej ansågos äga karaktären av nödvändighetsvaror, däribland humle. Den nya tullsatsen blev 1 kr. per kg, alltså 10-dubbelt större än den gamla. Med avseende på förhöjningen anförde tull- och traktatkommittén, som uppgjort förslaget, att kostnaden för humle enligt uppgift utgjorde endast en bråkdel av ett öre per vanlig halvbutelj maltdrycker, varför tullförhöjningen till 1 kr., utgörande c:a 25 % av varans värde, ej syntes behöva verka nämnvärt betungande för konsumtionen.²⁾

Korn och malt åsattes 1888 vid spannmålstullarnas allmänna återinförande införseltull av kr. 2.50 för korn och kr. 3.00 för malt per 100 kg. År 1892 nedsattes spannmålstullarna till jämnt hälften, d. v. s. till kr. 1.25 för korn och kr. 1.50 för malt per 100 kg. Bakslaget för protektionismen blev emellertid endast tillfälligt. Redan 1895 skedde en ny allmän höjning av spannmålstullarna, varvid tullsatsen för korn blev kr. 3.70 och för malt kr. 5.00 per 100 kg.

Skillnaden mellan de två tullsatserna var avpassad efter den vid mältningen uppkommande råämmesförlusten. Till 100 kg malt beräknades åtgå c:a 135 kg korn, varå tullen efter kr. 3.70 per 100 kg korn blev 5 kr. Den inhemska maltfabrikationen erhöll följaktligen intet tullskydd. Förhållandet påpekades av J. P. Jespersen i en reservation till 1906 års tulltaxekommittés betänkande, vilken 1910 av reservanten fullföljdes genom

¹⁾ Riksdagens skr. 1880, nr 67.

²⁾ Kungl. prop. 1921, nr 366.

en motion i 2:ra kammaren med yrkande, att malttullen måtte höjas till kr. 6.50 per 100 kg. Tullsatsen skulle härvid bli densamma som för siktat mjöl, vilket ansågs skäligt, då råämnesförlusten i båda fallen var ungefärligen lika.

För övrigt anfördes av motionären, att, ehuru maltimporten dittills varit obetydlig, kunde man, då importmaltet vanligen var extraktrikare och lättare att arbeta med, befara, att importen skulle tilltaga, till men även för den inhemska kornodlingen. Med ännu större sannolikhet komme importen att ökas, därest maltskatten höjdes, då ju denna utginge per viktenhet oberoende av varans kvalitet. I samma riktning kunde även andra faktorer tänkas inverka, såsom exempelvis förhållandena på arbetsmarknaden, i det bryggerierna även med hänsyn därtill möjligen kunde föredraga att importera malt framför att själva mälta.¹⁾

Motionärens yrkande tillstyrktes av bevillningsutskottet och bifölls av riksdagen. Tullsatsen å kr. 6.50 per 100 kg kvarstod sedan oförändrad till efter kriget, då, såsom nedan skall visas, glidullssystem för vissa slag av spannmål och spannmålsprodukter provisoriskt infördes.

Under kriget dispenserades tullen å spannmål och vissa andra livsmedel i och för införselns underlättande. För korn vidtogs ifrågavarande dispens fr. o. m. den 1 januari 1917 samt utsträcktes sedermera liksom för annan spannmål successivt till den 1 juni 1920. Nämnade datum trädde k. förordningen den 21 augusti 1919 angående glidande tullsatser för vissa slag av spannmål m. m. i kraft med giltighet t. o. m. den 31 maj 1922. Författningens huvudinnehåll var för det första, att då det periodvis beräknade importpriset å vete med 1 kr. eller mera understeg det på visst sätt kalkylerade inhemska normalpriset å vete, skulle tull erläggas vid införsel av vete, råg och korn med halva skillnaden mellan berörda priser, dock högst med kr. 3.70 per 100 kg, d. v. s. den före kriget gällande tullsatsen. Vidare stadgades, att för mjöl eller gryn av vete, råg eller korn samt för malt skulle gälla den å spannmål enligt ovan utgående tullen, förhöjd med 75 %, vilken proportion gällt före kriget ($3.70 : 6.50 = 100 : 175$). Malt likställdes alltså i tullhänseende med mjöl och gryn, såsom skett 1910.

Den förutsättning, under vilken tull enligt berörda förordning skulle påläggas, d. v. s. en nedgång av importpriset å vete, så att det med minst 1 kr. per 100 kg understeg det inhemska vetepriiset, inträffade icke under 1920, och de berörda varorna kunde alltså införas tullfritt. Starka prisfall å spannmålsmarknaden medförde, att riksdagen 1921 fick mottaga k. proposition rörande viss omläggning av glidullsystemet för att göra det mera effektivt. Det av riksdagen i följd av propositionen fattade beslutet innebar huvudsakligen den förändringen, att perioderna för importprisets beräkning förkortades från 3 till 1 månad, att tullsaternas maximibegränsning borttogs, och att tullen för mjöl eller gryn av vete, råg eller korn samt för malt skulle, utöver ett grundbelopp av kr. 1.50 per 100 kg, utgå med den för omalet vete gällande tullsatsen, ökad med 35 %, dock att tullsatsen icke fick överstiga tullen å omalen spannmål med mera än 75 %. Den sålunda reviderade förordningen, som utfärdades den 20 april 1921 (Sv. förf. saml. nr 151), skulle äga giltighet under tiden 21 april 1921—31 maj 1922.

I följd av den ändrade författningen trädde glidullarna den 21 april

¹⁾ Tulltaxekommitténs betänkande den 3 maj 1909, s. 859.

1921 omsider i funktion samt utgingo t. o. m. 31 maj 1922 med följande belopp:

	21—30 april 1921	Maj	Juni	Juli	Augusti	Sep- tember	Oktober 1921—maj 1922
K r o n o r p e r 1 0 0 k g							
Råg, vete, korn	4.07	5.23	6.02	3.86	7.18	7.21	7.20
Gryn eller mjöl av råg, vete eller korn samt malt	7.00	8.60	9.65	6.75	11.20	11.25	11.25

Det bör tilläggas, att den starka nedgång, som 1921 kännetecknat världsmarknadspriset å spannmål, trots tullskyddet gjort sig gällande även å den inhemska marknaden, vadan detta icke kunnat fullt utnyttjas. Genom kungörelse den 30 september 1921 bestämdes, att tullen å råg, vete och korn tillsvidare ej fick överstiga kr. 7.20 per 100 kg, vadan maximibegränsning åter infördes. För gryn, mjöl och malt blev maximisatsen kr. 11.25 pr 100 kg.

Den 1 juni 1922 upphörde glidullarna att gälla och återinfördes de tidigare tullsatserna av 3.70 resp. 6.50 kr. per 100 kg.

Även vissa av bryggeriindustriens förbrukningsartiklar och utensilier äro belagda med tull. Såsom den viktigaste av ifrågavarande artiklar må nämnas buteljer, varå tullen sedan länge utgör 2 öre per kg.

Medan maltdrycksindustrien alltså har att bära tull å råmaterialier och vissa viktiga förbrukningsartiklar, åtnjuter densamma å andra sidan tullskydd för sin huvudtillverkning, maltdryckerna. I äldre tid var malt-dryckstullen mycket hög. Ännu enligt tulltaxa, som trädde i kraft den 1 januari 1873, utgjorde tullen sålunda för porter 40 öre och för andra ölsorter 20 öre per kanna. Nyssnämnda år väcktes emellertid av Ivar Månsson motion i riksdagen rörande tullfrihet å "öl av samma ämnen och beredningssätt som s. k. bayerskt öl". Motionären framhöll, att tillverkningen och avsättningen av bayerskt öl vunnit betydande omfattning i landet, samt att ölet ifråga efterhand blivit snart sagt en nödvändighetsvara och enligt vunen erfarenhet mer och mer undanträngde bruket av brännvin och andra spritdrycker. Den åsatta tullen, vilken på ett tidigare stadium kunde ha varit en god finanstull, ägde numera karaktären av en omåttligt hög skyddstull, uppgående ända till 50 % av varans försäljningspris. Genom tullen fördyrades varan oskäligt, varför den i konsekvens med tullprinciperna för nödvändiga näringsmedel borde avskaffas.¹⁾

Riksdagen gick motionärens yrkande till mötes så tillvida, att en ned-sättning av tullen för såväl porter som andra ölsorter företogs. Tullsatsen bestämdes fr. o. m. 1 januari 1874 sålunda:

Maltdrycker:

på fat:

porter	1 skålpund	3 öre
andra slag	1 "	2 "

¹⁾ Motion II K. 1873, nr 110.

på buteljer eller krus:

porter	1 kanna	30 öre
andra slag	1 „	20 „

Vid beslutet uttalade riksdagen, att de hittills gällande höga tullsatserna kvarstått oförändrade sedan lång tid tillbaka, då helt andra åsikter i tullagstiftningen voro rådande och tulltaxan ännu stadgade höga spannmålstullar, varför en nedsättning syntes påkallad, detta så mycket mera som det torde vara ett berättigat strävande att söka åstadkomma så stor prishillighet som möjligt å exempelvis bayerskt öl för att på det sättet underlätta tillfället för de mindre bemedlade att förskaffa sig en vara, som kunde ersätta bruket av spritdrycker.¹⁾

Fr. o. m. 1881 infördes metersystemet i tulltaxans vikt- och måttbestämningar, varvid ovanstående tullsats för maltdrycker omräknades och avrundades till följande belopp:

Maltdrycker:

på fat:

porter	1 kg	7 öre
andra slag	1 „	5 „

på buteljer eller krus:

porter	1 liter	12 öre
andra slag	1 „	8 „

Den 1888 tillsatta tulltaxekommittén föreslog i sitt den 27 oktober 1891 avgivna betänkande, dels att tullen å maltdrycker skulle avsevärt höjas, dels att skiljaktigheten i tull för porter och andra ölsorter måtte avlägsnas. För tullhöjningen anfördes som skäl, att de slag av maltdrycker, som importerades, i allmänhet voro "av beskaffenhet att väl tåla en högre tull".²⁾ Tullen ifråga uppfattades alltså icke som skyddstull utan som finanstull. Kommittén föreslog följande tullsatser:

Maltdrycker:

på fat, fatens vikt inberäknad	1 kg	8 öre
på andra kärl	1 liter	15 „

Angivna satser upptogos oförändrade i Kungl. Maj:ts proposition 1892 rörande ny tulltaxa samt biföllos av riksdagen. De förhöjda tullsatserna trädde i kraft den 21 juni nämnda år.

Då maltdryckstillverkningen 1903 belades med särskild skatt, hemställde Svenska bryggareföreningen, under hänvisning till att maltskatten i högsta skatteklassen å 12 öre per kg medförde en ökning av produktionskostnaden av 3 öre per liter öl, om motsvarande höjning av malt-dryckstullen. Ifrågavarande hemställan blev utan påföljd, varför bryggeriiddkarna framförde frågan till den 1906 tillsatta tulltaxekommittén. Kommittén fann yrkandet befogat och beslöt, med hänsyn tagen jämväl till 1909 års förhöjning av maltskatten, förorda följande tullsatser:

Maltdrycker:

på fat, fatens vikt inberäknad	1 kg	12 öre
på andra kärl	1 liter	20 „

¹⁾ Riksdagens skr. 1873, nr 64.

²⁾ Kommitténs betänkande s. 117.

Kommitténs förslag till tulltaxa kom först 1910 under riksdagens prövning, men i fråga om maltdryckerna väcktes redan 1909 av A. Sandwall en motion, i vilken ovannämnda tullsatser påyrkades för det fall, att Kungl. Maj:ts förslag samma år rörande maltskattens höjning bifölles.

Skatteförhöjningen beslöts av riksdagen, och i sammanhang härmed bifölls även motionen om tullens höjning till ovan angivna satser, vilka trädde i kraft den 1 januari 1910. Som motiv för åtgärden gällde bryggerinäringens behov av motvikt mot den sänkning av dess konkurrenskraft, som maltskatten befanns medföra. Syftemålet var alltså protektionistiskt. Uppmärksammas bör dock, att det från statsfinansiell synpunkt naturligen låg vikt uppå, att utbytet av maltskatten ej sattes på spel genom en relativ förbättring av importmöjligheterna. Maltdryckstullen kan därför numera sägas äga karaktären av en kombinerad skydds- och finanstull.

Vid 1917 års riksdag framlade Kungl. Maj:ts proposition angående höjning av maltskatten till ungefärligen tredubbla beloppet, i samband varmed en avsevärd höjning av maltdryckstullen ävenledes föreslogs. Förstberörda förslag avslogs emellertid av riksdagen under hänvisning till rådande ovisshet om den spannmålsmängd, som vid dåvarande livsmedelsknapphet kunde disponeras för mältning. Såsom en konsekvens av beslutet följde, att förslaget rörande tullförhöjningen icke föranledde någon riksdagens åtgärd. Icke heller sedermera har någon ändring av de 1909 beslutade tullsatserna vidtagits.

Vilken betydelse statens åtgärder beträffande maltdryckernas tillverkning och försäljning haft för näringsgrenen ifråga, är naturligen svårt att närmare klargöra. Vissa förhållanden speciellt vid de skattepliktiga bryggerierna äro dock ägnade att i någon mån tjäna till upplysning å området. Särskilt gäller detta om produktionsmängdens variationer. En jämförelse härutinnan exempelvis mellan tiden närmast före maltskattens införande och de senaste normala åren äger stort intresse. Tillverkningen av de maltdrycksslag, som 1903 blevo skattepliktiga, d. v. s. alla slag utom svagdricka, utgjorde i medeltal för de 3 åren 1900—1902 1 602 133 hl. Motsvarande medeltal för de 3 åren närmast före kriget eller tillverkningsåren 1911—1914 stannade vid 1 168 496 hl., d. v. s. en nedgång med 433 637 hl. eller 27.1 %. Angivna tillbakagång har endast mycket ofullständigt kompensrats genom ökad svagdrickstillverkning, såsom kan slutas av en jämförelse mellan de skattepliktiga bryggeriernas berörda produktion närmast efter maltskattens införande och senare. Vörtmängden för framställning av svagdricka, som i medeltal för tillverkningsåren 1903—1906 utgjorde 221 202 hl., steg sålunda till 302 628 hl. i genomsnitt för de 3 tillverkningsåren 1911—1914, d. v. s. med blott 81 426 hl. Då man dessutom tager i betraktande, att svagdricka är en enklare och prisbilligare produkt än det starkare ölet, blir det tydligt, att den skattepliktiga maltdrycksindustrien sedan 1900-talets början och intill kriget gått betydligt tillbaka. Samtidigt bör observeras, att ifrågavarande period för nästan alla av undantagslagar oberörda industrier utmärkts av kraftig uppblomstring.

Även de skattefria bryggeriernas tillverkning under årtiondet närmast före kriget utvisar nedgång. Vörtmängden utgjorde sålunda i medeltal för de 3 tillverkningsåren 1903—1906 1 526 828 hl. men sjönk till 1 300 947 hl. för treårsperioden 1911—1914.

Maltdrycksindustriens tillbakagång belyses i viss mån även av statisti-

*Statsåtgärder-
nas betydelse.*

ken över antalet anläggningar och sysselsatta arbetare. I landet drevos sålunda under maltskattens första år, 1903/1904, 223 skattepliktiga bryggerier med 5 571 arbetare och 924 skattefria bryggerier med 2 429 arbetare. För året 1913/1914 redovisades däremot blott 187 skattepliktiga bryggerier med 4 828 arbetare och 606 skattefria med 1 904 arbetare.

Krigsåren och tiden närmast därefter medförde för maldrycksindustrien i följd av rådande materialbrist alltför svåra rubbningar för att en jämförelse med tidigare år skulle kunna nämnvärt belysa industriens normala utvecklingstendens. Påpekas må endast, att året 1919/1920, då läget i viss mån åter stabiliserats, utvisar blott 160 skattepliktiga och 378 skattefria bryggerier med resp. 5 130 och 1 216 arbetare.

Vad först beträffar den skattepliktiga bryggeriindustrien, äger dess påvisade tillbakagång säkerligen flera orsaker. Åren närmast före maltskattens införande utmärktes av mycket livlig nybildning av bryggeriföretag, och det låter tänka sig, att åtskilliga av dessa i sig själva saknade betingelser att arbeta sig upp och bestå i konkurrensen. Vidare har nykterhetsrörelsen, även fränsett dess inflytande på lagstiftningen, till viss grad kringskurit industriens avsättningsmöjligheter. Den med maltskatten följande fördyringen av ölet kan givetvis också ha minskat efterfrågan. Huvudorsaken torde emellertid ligga på försäljningslagstiftningens område. Kungl. förordningen den 9 juni 1905 angående försäljning av vin och öl skärpte sålunda försäljningsrestriktionerna och försvårade åtkomsten av försäljningsrättigheter. Av synnerligen ingripande betydelse blev förordningen den 14 juni 1917 angående försäljning av rusdrycker, enligt vilken all försäljning av egentligt öl skall ske genom brännvinsförsäljningsbolagen samt med användning av motbok, då det gäller utminuterung. Anordningen ifråga har fått den följden, att de skattepliktiga bryggerierna helt upphört med tillverkning av egentligt öl och i stället koncentrerat sig på pilsnerdricka, för vilken dryck 1905 års försäljningsbestämmelser, såsom förut visats, fortfarande gälla i huvudsak oförändrade, dock med skärpt inflytande för de kommunala representationerna vid försäljningsrättigheters beviljande.

Den påvisade minskningen av de skattepliktiga bryggeriernas antal sammanhänger delvis med en fortgående fusionsbildning och därmed följande koncentration av driften. Företeelsen beror emellertid även på att en del bryggerier visat sig oräntabla och i följd härav nedlagts. Att arbetarantalet nedgått, förklaras dels av produktionens minskade omfattning, dels av ökad användning av arbetsbesparande maskiner.

Den skattefria bryggerirörelsens ovan uppvisade tillbakagång kan te sig överraskande, då ju ifrågavarande hantering blivit jämförelsevis oberörd av såväl maltskatt som försäljningsrestriktioner. Att utvecklingen dock gått bakåt, torde främst bero på ökad konkurrens från skattepliktiga bryggerier, sedan dessa börjat ägna sig åt tillverkning av uteslutande svagare maldrycker. För övrigt torde även här gälla, att en alltför stark nybildning av företag ägde rum vid tiden omkring sekelskiftet, varpå så småningom följt en naturlig reaktion.

Bryggeriindustriens kapital och produktionskostnader.

Rörande bryggeriindustriens ekonomiska förhållanden föreligger en av kommerskollegium för nykterhetskommitténs räkning utförd statistisk utredning, avseende såväl skattepliktiga som skattefria bryggerier under

tillverkningsåret 1910/1911. Efter kriget har Svenska bryggareföreningen för egen räkning verkställt en utredning över de skattepliktiga bryggeriernas kapital- och produktionsförhållanden under tillverkningsåret 1919/1920, vars huvudresultat offentliggjorts i ett till kommerskollegium avgivet yttrande över nykterhetskommitténs förslag till förbudslagstiftning. Uppgifter över bryggeriindustriens ekonomiska förhållanden, avseende tillverkningsåret 1917/1918, ha inhämtats av kommerskollegium vid dess allmänna, för tull- och traktatkommitténs räkning företagna ekonomisk-statistiska utredning över landets industri, men berörda uppgifter hava i det följande ej utnyttjats, alldenstund materialet ifråga dels icke varit tillgängligt i bearbetat skick, dels hänfört sig till ett äldre och av krigstidens störningar mera påverkat tillverkningsår än den ovan omnämnda, av bryggareföreningen tillhandahållna utredningen.

Till en början skola några huvuduppgifter meddelas på grundval av kommerskollegii utredning beträffande de *skattepliktiga bryggerierna* året 1910/1911. Undersökningen omfattar 199 sådana bryggerier, av vilka 130 tillhörde aktiebolag, 7 handelsbolag och 62 ensamma personer.

De skattepliktiga bryggeriernas ekonomi 1911.

Värdet av fastigheter samt lösa maskiner och inventarier redovisas för c:a 98 % av industrigrenen efter malttillverkningen räknat. Företages en generalisering av uppgifterna till hela industrien, framkomma följande resultat.

De skattepliktiga bryggerierna 1911:

Taxeringsvärde, inkl. tomtvärde	56.57 milj. kr.
Brandförsäkringsvärde	48.10 „ „
Värde å lösa maskiner och inventarier	19.77 „ „

Beloppet av det i industrien bundna fasta kapitalet framkommer genom hopsummering av fastigheternas taxeringsvärde och värdet av lösa maskiner och inventarier och utgör alltså 76.34 milj. kr.

Bryggeriernas produktionskostnader, oberäknat ränta på nyssnämnda fasta kapital, uppgingo till kr. 35 763 636. Tillägges 6 % ränta på det fasta kapitalet, d. v. s. kr. 4 580 400, blir produktionskostnadernas summa kr. 40 344 036. Nämnda belopp fördelar sig på olika kostnadsposter sålunda:

	Kr.	%
6 % ränta å fast kapital	4 580 400	11.35
Råvaror	8 197 338	20.32
Glas, kork och div. utensilier	3 541 354	8.78
Löner och arvoden	9 048 578	22.43
Räntor å rörelsekapital	1 287 799	3.19
Maltskatt och utskylder	5 819 461	14.42
Övriga utgifter	7 869 106	19.51
Summa	40 344 036	100.00

Bryggeriernas bruttointkomst utgjorde enligt redovisningen kr. 43 791 471 och lämnade alltså ett avsevärt överskott utöver produktionskostnaden inklusive ränta å det i industrien bundna kapitalet. Under tillverkningsåret framställde bryggerierna malt för avsalu till ett värde av omkring 870 000 kr., varjämte uppkomna avfallsprodukter, såsom

drav, maltfen, halv- och slökorn m. m., ägde ett saluvärde av c:a 650 000 kr. Bortelimineras anförda belopp, återstår för själva malt- och läskedrycksproduktionen en bruttoinkomst av 42.27 milj. kr.

Huru berörda inkomst fördelar sig på olika slag av drycker, kan ej med större noggrannhet anges. En viss hållpunkt erbjuda dock undersökningens siffror över nettoförsäljningsvärdet av de skilda dryckerna. Ifrågavarande uppgifter äro av följande innehåll:

	Produktions- mängd hl.	Medelpris per hl. kr.	Summa nettoförsälj- ningsvärde kr.
Porter	44 122	61 15	2 698 060
Lageröl	595 756	26 40	15 727 958
Pilsneröl	341 007	35 40	12 071 648
Extra ölsorter och överjäst öl	17 960	20 26	363 870
Lager- och pilsnerdricka	166 957	30 74	5 132 258
Svagdricka	227 680	9 47	2 156 130
Läskedrycker	56 600	17 89	1 012 574
Summa	1 450 082	27 01	39 162 498

Försäljningsvärdenas summa understiger, som synes, ovan angivna inkomst, 42.27 milj. kr., med 3.11 milj. kr., vilket huvudsakligen torde förklaras därav, att de angivna försäljningsvärdena beräknats med avdrag av frakter och andra försäljningskostnader, medan bruttoinkomsten inefattar täckning jämväl för försäljningskostnader.

*Svagdricks-
bryggeriernas
ekonomi 1911.*

Beträffande *svagdricksbryggeriernas* ekonomi är redovisningen i kommerskollegii utredning mindre fullständig. Till den vida övervägande delen äro ifrågavarande bryggerier utpräglade småföretag, som ofta drivas blott under den varma årstiden, då behovet av malt- och läskedrycker är störst. Kontrollstyrelsen uppger för tillverkningsåret 1910/1911 inalles 664 svagdricksbryggerier med en maltavverkning av 9 688 305 kg. och en svagdricksproduktion av 1 349 685 hl. Bryggeriernas läskedrycks-tillverkning beräknas av kommerskollegium för samma år till 14 913 hl.

Av 504 bryggerier tillhörde 452 ensamma ägare, 22 handelsbolag, 7 ekonomiska föreningar och 23 aktiebolag. Samtliga de 664 bryggeriernas fasta kapital kan på grundval av utredningen approximeras till följande belopp:

Fastigheter, taxeringsvärde	kr. 6 189 000
Lösa maskiner och inventarier, brandförsäkringsvärde ..	„ 2 935 000
Summa	kr. 9 124 000

Med inräkning av 6 % ränta å ovanstående kapitalbelopp utgjorde de skattefria bryggeriernas produktionskostnad för tillverkningsåret 1910—1911 approximativt kr. 6 486 521, vilken summa fördelade sig på olika utgiftsposter sålunda:

Ränta å fast kapital	Kr. 547 440	% 8.44
Förbrukade råvaror	2 616 759	40.34
Transport	3 164 199	48.78

	Kr.	%
Transport	3 164 199	48.78
Glas, kork och andra utensilier	291 609	4.49
Löner och arvoden	1 436 070	22.14
Hyror	72 457	1.12
Räntor å rörelsekapital	190 644	2.94
Kontrollavgifter och utskylder	142 538	2.20
Övriga utgifter	1 189 004	18.33
Summa	6 486 521	100.00

Svagdricksbryggeriernas varuförsäljning angives av kommerskollegium, efter avdrag för fri utlämning av drycker till personalen, till 1 340 907 hl. svagdricka och 14 561 hl. läskedrycker, vartill kommo 515 188 kg försålt malt. Medelförsäljningspriset utgjorde för svagdricka kr. 4.92 per hl., för läskedrycker kr. 17.63 per hl. och för maltet kr. 22.70 per 100 kg. Man erhåller alltså följande totala försäljningsvärden:

Svagdricka	kr. 6 597 262
Läskedrycker	„ 256 710
Malt	„ 116 948
Summa	kr. 6 970 920

Ovanstående summa överstiger med kr. 484 399 den nyss beräknade produktionskostnaden, vadan rörelsen lämnade ej oväsentlig vinst utöver ränta å det insatta kapitalet. Märkas bör härvid, att svagdricksbryggerierna som regel äro småföretag, tillhöriga ensamma personer, vilka själva deltaga i arbetet utan att ersättning härför uppförts bland produktionskostnaderna.

Till den av Svenska bryggareföreningen utförda ekonomisk-statistiska undersökningen, avseende de skattepliktiga bryggerierna under tillverkningsåret 1919—1920, ha uppgifter influtit från 127 av de 160 företag, som nämnda år voro i verksamhet. De redovisade företagen representera en maltavverkning av 18 497 677 kg, vilket utgör 82.83 % av årets totala maltavverkning vid de skattepliktiga bryggerierna, 22 331 247 kg.

Av samtliga de 160 bryggerierna tillhörde 120 med en maltavverkning av 20 133 502 kg aktiebolag och 40 med 2 197 745 kg maltavverkning ensamma ägare eller handelsbolag. Då den del av industrien, som ingår i undersökningen, är så betydande som 83 %, synes man utan fara för nämnvärda felaktigheter kunna generalisera resultaten, så att de bli gällande för industrigrenen i dess helhet. Ur en sådan generalisering framgå de olika uppgifter rörande bryggeriernas kapital- och produktionsförhållanden, som nedan meddelas.

Först återgives en sammanställning över de skattepliktiga bryggeriernas taxerings- och försäkringsvärden samt värdet av oförsäkrad egen-
dom.

Taxeringsvärden:

Bryggeri- och mälteribyggnader	kr. 39 584 698
Boningshus	„ 4 918 025
Tomtjorden	„ 10 513 039
Summa	kr. 55 015 762

Ekonomiska förhållanden vid de skattepliktiga bryggerierna 1920.

Brandförsäkringsvärden:

Bryggeri- och mälteribyggnader	kr.	80 339 557
Boningshus	„	10 609 622
Maskiner, inventarier och redskap	„	45 807 555
Varulager	„	32 386 092
	Summa kr.	169 142 826

<i>Oförsäkrade anläggningar</i>	kr.	930 822
<i>Hästar: beräknat försäkringsvärde</i>	„	2 191 784

Taxeringsvärdena, som i stort sett hänföra sig till 1918 års allmänna fastighetstaxering, kunna, såsom undersökning i enskilda fall givit vid handen, anses ligga ungefärligen å den före kriget rådande värdenivån och ge alltså ingen riktig bild av fastigheternas värde vid tidpunkten för utredningen. Större aktualitet utmärker brandförsäkringsvärdena, och om man vill få fram ett någorlunda tidstroget uttryck för det i industrien bundna kapitalet, synes det följaktligen riktigast att använda sig av sistberörda värden, i den mån sådana finnas, d. v. s. beträffande industri- och bostadsbyggnaderna, fränsett vissa oförsäkrade anläggningar. För tomtjorden har man däremot ingen annan värdesättning att tillgå än taxeringsvärdet, och beträffande oförsäkrade anläggningar står endast ett av industriidkarna uppskattat ungefärligt värde till buds. Ifråga om lösa maskiner och inventarier, hästar samt varulager har man att bygga beräkningen på de redovisade försäkringsvärdena.

En sammanställning över det i hela den skattepliktiga bryggeriindustrien 1920 investerade kapitalet, verkställd enligt nyss antydda principer, ger följande belopp.

	Kr.	%
Byggnader, brandförsäkringsvärde	90 949 179	49.76
Oförsäkrade anläggningar, uppskattat värde	930 822	0.51
Tomtjord, taxeringsvärde	10 513 039	5.75
Maskiner, inventarier och redskap, brandförsäkringsvärde	45 807 555	25.06
Varulager, brandförsäkringsvärde	32 386 092	17.72
Hästar, beräknat försäkringsvärde	2 191 784	1.20
	Summa 182 778 471	100.00

Genom verkställt sammandrag av de skattepliktiga bryggeriernas uppgifter till kommerskollegii näringsstatistik erhållas nedanstående tal över kvantiteten och värdet av företagens tillverkningar och biprodukter året 1919/1920.

Ovanstående kostnadssumma överensstämmer som synes mycket nära med det enligt sammanställningen sid. 29 till kommerskollegium redovisade totala försäljningsvärdet av bryggeriernas produkter. Ifrågavärande försäljningsvärde synes alltså i stort sett vara liktydigt med produktionskostnaderna inklusive ränta å det investerade industrikapitalet.

Statistiska uppgifter över tillverkningskostnadens fördelning på de särskilda bryggeriprodukterna finnas ej tillgängliga. En utredning härav skulle säkerligen också möta betydande svårigheter, då ju flera slags produkter vanligen framställas vid samma företag, varvid produktionsfaktorerna delvis äro gemensamma och odelbara. Man skulle emellertid kunna verkställa en beräkning å området med utgångspunkt från antagandet, att produktionskostnadernas summa, 97.27 milj. kr., fördelar sig på de skilda produkterna i samma proportion som totala försäljningsvärdet, 97.07 milj. kr. (jfr s. 29). Med denna utgångspunkt skulle alltså på de viktigare produkterna falla följande procentuella andel av totala kostnadsbeloppet: porter av klass II och pilsnerdricka tillsammans 84.93 %, lagrat svagdricka 7.46 % samt mineralvatten och läskedrycker 4.52 %. Utföres beräkningen blir resultatet följande:

	Produktionskostnad 1919/1920	
	Summa kr.	Per hl. kr.
Porter av klass II och pilsnerdricka	82 609 636	62.24
Lagrat svagdricka	7 256 186	47.46
Mineralvatten och läskedrycker	4 396 510	53.21

Porter av klass II och pilsnerdricka hava ovan sammanförts, då bestämmelserna beträffande vörtstyrka och alkoholhalt i båda fallen äro desamma. Portern ställer sig emellertid enligt undersökningar, som på sin tid (1919) företogs inom folkhushållningskommissionen, ungefär 20 % dyrare i tillverkningskostnad än pilsnerdrickat, sammanhängande särskilt med högre material- och lagringskostnader. I följd av pilsnerdrickats dominerande ställning kan ovanstående medelkostnad per hl. för de två dryckerna anses ligga obetydligt över pilsnerdrickats kostnad, medan porterns kostnad bör vara ganska avsevärt högre än det angivna gemensamma medelbeloppet. Beträffande rubriken mineralvatten och läskedrycker bör påpekas, att varor av mycket varierande slag och kvalitet här ingå.

Med ledning av totala produktionskostnadens förut uppvisade fördelning på olika poster verkställes nedan en beräkning över de skilda kostnadsposternas betydenhet året 1919/1920 per hektoliter av de viktigare framställda dryckerna.

Beräkningen bygger på förutsättningen, att relationen mellan kostnadsposterna är densamma för de olika slagen av drycker, vilken förutsättning naturligen kan vara endast ungefärligen riktig. Beträffande porter och pilsnerdricka erinras om den skiljaktighet i kostnadshänseende, som ovan påvisats. För övrigt bör anmärkas, att bland de angivna kostnaderna i någon mån förekomma poster, som strängt taget ej äga karaktären av produktionskostnader. Så är för det första fallet

PRODUKTIONSKOSTNAD PER HL. ÅRET 1919/1920.

	Porter av klass II och pilsnerdricka kr.	Lagrat svagdricka kr.	Mineral- vatten och läskedrycker kr.
Ränta å insatt kapital å 6 %	7.02	5.35	6.00
Förbrukade råvaror	11.90	9.08	10.17
Förvaltningslöner	4.23	3.22	3.61
Arbetslöner	11.55	8.81	9.88
Maltskatt	2.76	2.11	2.36
Fastighetsskatt och onera	0.52	0.40	0.45
Andra krono- och kommunalutskylder	2.11	1.61	1.81
Hyror	0.05	0.04	0.04
Försäkringsavgifter	0.52	0.40	0.45
Bränsle, kraft och belysning	4.33	3.30	3.70
Glas, kork, fat och diverse utensilier	7.71	5.88	6.59
Häsfoder	1.20	0.91	1.02
Avskrivning å fastigheter	0.41	0.31	0.35
» » maskiner och inventarier	1.01	0.77	0.87
» » varufordringar	0.21	0.16	0.18
Reparationer och underhåll	3.59	2.73	3.06
Övriga utgifter	3.12	2.38	2.67
Summa	62.24	47.46	53.21

med krono- och kommunalutskylder, andra än fastighetsskatt och onera, vilka utskylder ju äro beroende av tidigare års vinst, samt vidare avskrivning på varufordringar, som närmast torde böra betraktas som en försäljningskostnad.

Vid bryggareföreningens utredning inhämtades uppgifter även beträffande de skattepliktiga bryggeriföretagens tillverkningskapacitet för malt och maldrycker. Ifrågavarande uppgifter ha givit vid handen, att mälteriernas produktionsförmåga per år räknat sträckte sig till 40.7 milj. kg malt samt bryggeriernas till 2.6 milj. hl. maldrycker av den typ, som hör under klass II. Då verkliga produktionen 1919/1920 var 20.3 milj. kg malt och 1.5 milj. hl. maldrycker, framgår, att kapaciteten utnyttjades vid mältningen till 50 % och vid maldrycksframställningen till omkring 57 %. Med hänsyn till malt- och läskedrycksav-sättningens starka fluktuation under olika årstider ligger det i sakens natur, att tillverkningsförmågan ej skall kunna tagas fullt i anspråk under hela året. Den brist på sysselsättning, som utvisas av ovanstående procenttal, måste emellertid anses vida större, än vad som betingas av nyss antydda förhållande. Den slutsatsen kan alltså dragas, att i den skattepliktiga bryggeriindustrien finnes bundet improduktivt kapital till betydande belopp. Ifrågavarande överkapitalisering, vilken till väsentlig del torde ha sin grund i att man vid bryggeriernas anläggning trott sig kunna räkna med en avsevärt större avsättning än den sedermera under försäljningsrestriktionernas fortgående skärpning uppnådda, är givetvis ägnad att avsevärt betunga bryggerirörelsen och fördyra produktionen.

De skattepliktiga bryggeriernas tillverkningskapacitet.

Bryggeriindustriens föreningsväsen och konkurrensförhållanden.

*Svenska
bryggareföre-
ningen.*

Betydelsen av organiserat samarbete för tillvaratagande av gemensamma intressen insågs tidigt av Sveriges bryggeriidkare. Redan 1885 bildades sålunda på initiativ av direktören Anders Bjurholm en samorganisation, Svenska bryggareföreningen, vilken alltjämt äger bestånd och numera omfattar i det närmaste alla skattepliktiga bryggerier som aktiva medlemmar samt dessutom ett antal passiva medlemmar, de senare företrädesvis personer, som äro kommersiellt intresserade av bryggerihanteringen, t. ex. agenter för humle och bryggerimaskiner samt spannmålshandlare.

Rörande Svenska bryggareföreningens organisation och verksamhet må i övrigt meddelas följande. Föreningens styrelse består av 9 ordinarie ledamöter och 5 suppleanter. Ordförande är f. n. (1923) f. professor P. Klason, Stockholm, och v. ordförande direktören Ernst L. Hartmann, Jönköping. Styrelsen sammanträder som regel minst 3 à 4 gånger om året. Under mellantiden fungerar ett verkställande utskott, som sammanträder så ofta behov föreligger, vanligen en gång i månaden. Föreningens dragning av ärenden i styrelsen och utskottet samt verkställigheten av fattade beslut handhaves av en verkst. direktör, tillika föreståndare för föreningens permanenta byrå i Stockholm. Föreningen avhåller årligen en ordinarie sammankomst. För att underlätta centralorganisationens förbindelse med föreningsmedlemmarna ute i landet är föreningen uppdelad i 7 kretsar, vardera med sin ordförande och sekreterare. Inom varje krets skall årligen avhållas minst ett ordinarie möte, varvid frågor förberedande behandlas, vilka antingen väckts inom kretsen eller dit remitterats av centralstyrelsen eller verkställande utskottet. Föreningen äger fonder till ett belopp av c:a 500 000 kr.

Bryggareföreningen har enligt stadgarna till syfte att främja medlemmarnas gemensamma yrkesintressen och att verka för bryggeriindustriens framskridande. Arbetet för angivna syfte har inriktats på två huvuduppgifter, nämligen dels att bevaka hanteringen intressen vid lagstiftningen, dels att sprida kännedom om vetenskapliga, speciellt tekniska framsteg av betydelse för bryggerierna. Dessutom publicerar föreningen statistik över ämnen, som falla inom dess intressesfär, samt utvecklar i övrigt en betydande informationsverksamhet till industriens tjänst. I samband med antydda arbeten utger föreningen en periodisk skrift, Svenska Bryggareföreningens Månadsblad.

De skattepliktiga bryggeriernas sammanhållning på det ekonomiska området tillgodoses ej direkt av bryggareföreningen utan av särskilda specialorganisationer. Det finns tre olika sådana organisationer, nämligen Bryggeriidkareförbundet, Bryggeriernas bojkottskyddsförening och Bryggeriarbetsgivareförbundet. De tre sammanslutningarnas styrelser bestå av samma ledamöter. Ordförande är (1923) f. d. kammarrättsrådet J. Östberg och v. ordförande krigsrådet M. Morton. Föreningarnas löpande arbete ledes av en verkställande direktör, vilken liksom övrig kanslipersonal är gemensam för de tre förevarande organisationerna och Svenska bryggareföreningen.

*Bryggeri-
idkareför-
bundet.*

Beträffande specialorganisationernas ändamål m. m. må följande närmare uppgifter meddelas. Bryggeriidkareförbundet bildades år 1906

och äger anslutning av c:a 150 skattepliktiga bryggerier. Förbundet disponerar över fonder på omkring 150 000 kr. Dess verksamhet avser den synnerligen viktiga uppgiften att reglera försäljningspriserna å maltdrycker samt försäljningskutymor och därmed sammanhängande ämnen till förekommande av illojal konkurrens mellan skilda bryggerier. Enligt stadgarna är förbundsmedlem sålunda skyldig att vid försäljning av maltdrycker tillämpa av förbundet fastställda priser samt i övrigt rörande försäljningskutymor och dylikt handla i överensstämmelse med avtal, som träffats mellan bryggerierna och godkänts av förbundet. Berörda regleringsarbete handhaves av förbundets styrelse, som kallas förtroendenämnd. Förtroendenämnden prövar vidare inkomna anmälningar om avtalsbrott och utdömer skadestånd, i den mån förbundsmedlem befinnes ha uraktlåtit att vid maltdrycksförsäljningen hålla förbundets priser eller på annat sätt brutit mot avtalade bestämmelser. Som säkerhet för fullgörandet av ådömd skadeståndsskyldighet och inbetalning av stadgade årsavgifter har varje bryggeri att till förbundet avlämna en garantiförbindelse, ställd till innehavaren och betalbar vid anfordran. Förbindelsen skall gälla ett belopp motsvarande 3 öre per kg under visst år avverkat malt, dock minst 1 000 kr. Förtroendenämndens beslut i tvister mellan förbundsmedlemmarna eller rörande skadestånd få icke överklagas eller dragas inför domstol. För att säkerställa nämndens opartiskhet är bestämt, att ordföranden och vice ordföranden icke få inneha anställning vid bryggeriföretag. Själva förbundsavtalet slutes för 3 år åt gången. Till förbundets verksamhet återkommes i ett senare sammanhang.

Bryggeriernas bojkottskyddsförening bildades 1907 och består av c:a 65 skattepliktiga bryggerier, däribland samtliga de större. Föreningen äger fonder till ett belopp av omkring 350 000 kr. Dess syfte är, såsom framgår av namnet, att skydda medlem mot bojkott av dess tillverkningar. Ifrågavarande uppgift fylles på så sätt, att ersättning efter vissa grunder lämnas för förlust, härledande sig från den av bojkotten förorsakade minskningen av bryggeriets avsättning, varjämte åtgärder vidtagas för att avlägsna orsakerna till bojkotten och få densamma upphävd.

Bryggeriernas bojkottskyddsförening.

Bryggeriarbetsgivareförbundet har den speciella uppgiften att tillgodose bryggeriernas intressen i deras egenskap av arbetsgivare, alltså i förhållande till arbetspersonalen. Förbundet bildades 1908 och äger som medlemmar c:a 65 skattepliktiga bryggerier, däribland samtliga större företag. Det är såsom yrkesförbund anslutet till Svenska arbetsgivareföreningen och följaktligen vid arbets- och löneavtal samt överenskommelser i övrigt beroende av godkännande från nämnda organisation. Förbundet har uppgjort ett normalavtal, vilket i allmänhet ligger till grund för de särskilda bryggeriernas avtal frånsett vissa avvikelser, betingade av lokala förhållanden. Något riksavtal förekommer icke inom bryggeriindustrien. Vid arbetsinställelse på grund av strejk eller lockout erhåller förbundsmedlem från Svenska arbetsgivareföreningen gottgörelse för skada, som uppstått genom arbetsinställelsen.

Bryggeriarbetsgivareförbundet.

Sveriges svagdricksbryggareförening.

De ovan omnämnda organisationerna omfatta icke skattefria bryggerier. För sistberörda bryggerigrupp finns en särskild sammanslutning, Sveriges svagdricksbryggareförening, vilken bildades 1895 och beträffande syfte och funktioner ungefärligen motsvarar Svenska bryggareföreningen. Den är sålunda avsedd att samla svagdricksbryggerierna för bevakande av gemensamma intressen särskilt vid lagstiftningen och för befrämjande av industriens utveckling i tekniskt och kommersiellt hänseende. Föreningens organisation är emellertid tämligen lös, och medlemsantalet har utvisat starka fluktuationer. F. n. (1923) torde omkring ett 100-tal svagdricksbryggerier tillhöra föreningen. Ordförande är fabrikör Reinh. Ternqvist, Karlstad.

Några självständiga sammanslutningar för speciella ekonomiska ändamål finnas ej bland svagdricksbryggerierna. Vissa mera betydande företag äro dock anslutna till Svenska arbetsgivareföreningens allmänna grupp.

Svenska bryggeriindustriarbetareförbundet.

Den inom bryggeriindustrien sysselsatta arbetspersonalen är organiserad i ett för skattepliktiga och skattefria bryggerier gemensamt fackförbund, benämnt Svenska bryggeriindustriarbetareförbundet, till vilket jämväl korkfabrikarbetare och en del arbetare vid självständiga vattenfabriker samt vissa spritfabriker äro anslutna. Förbundet grundades 1899 och omfattar för bryggeriernas vidkommande icke blott egentliga bryggeriarbetare utan även annan vid bryggeriföretagen anställd arbetspersonal, såsom utkörare, eldare, maskinister, reparatörer, tunnbinderiarbetare, chaufförer m. fl. I några undantagsfall tillhör personalen eller viss del av densamma dock andra fackförbund, t. ex. Svenska handelsarbetareförbundet, Svenska transportarbetareförbundet och Svenska maskinist- och eldareförbundet. Bryggeriindustriarbetareförbundet räknade 1921 46 avdelningar och 4 465 medlemmar, varav 1 431 kvinnliga. Dess förtroendeman är S. J. Eriksson, Stockholm.

Bryggeriindustriens konkurrensförhållanden.

Då det gäller att få en föreställning om bryggeriindustriens konkurrensförhållanden, har man att undersöka, dels i vad mån bryggerierna inom landet sinsemellan konkurrera, dels huruvida konkurrens förekommer från utlandet. Med avseende på förstnämnda fråga gällde under äldre tid, synnerligast på 1890-talet och i början av 1900-talet, då ett stort antal nya bryggerier tillkommo, att stark tävlan om marknaden å en del håll kunde förmärkas. Framför allt var detta fallet i de större städerna, där bryggeriföretag grundades eller utvidgades avsevärt över behovet. Konkurrensens skärpning hade till följd, att industrien som helhet blev lidande, och att många bryggerier kommo på ekonomiskt obestånd. Förhållandet medförde, att starka krafter kommo i rörelse för konkurrensens mildrande och marknads konsolidering. De tidigaste effektiva åtgärderna för angivna syfte bestodo i sammanslutning av konkurrerande företag till större enheter med åtföljande koncentring av driften. Vid sidan av fusionerna använde man sig jämväl av prisöverenskommelser samt avtal, som i andra hänseenden reglerade försäljningsförhållandena.

Det bästa exemplet på bryggeriföretagens successiva sammanslutning och koncentration erbjuder Stockholm. Enligt en undersökning för 1880 ägde staden då 18 bryggerier. Under årtiondets lopp inträdde,

så vitt statistiken är pålitlig, en minskning, så att antalet 1890 stannade vid 14. År 1889 bildades, närmast på initiativ av bankiren Louis Frænckel, A.-B. Stockholms bryggerier, i vilket fem av stadens större bryggeriföretag sammanslötos, nämligen Neumüllers bryggeri, Hamburgerbryggeriet, Nürnbergs bryggeri, C. G. Piehls bryggeri (sedermera Vasabryggeriet) samt Grönvalls bryggeri. Kort efter sin bildning inköpte bolaget vidare aktiemajoriteten i två andra företag, nämligen Bjurholms bryggeri-a.-b. och S:t Eriks bryggeri-a.-b. Av dessa uppgick det förra helt i bolaget 1901 och det senare 1908. År 1910 införlivades ytterligare två stora bryggerier i koncernen, nämligen Münchens bryggeri och Stora bryggeriet, det senare vid denna tid i konkurs och stillastående. Slutligen förvärvades 1911 A.-B. Pilsnerbryggeriet. Inalles 10 bryggerier hava alltså förenats hos bolaget ifråga.

Åtgärderna för driftens koncentrerung började med större kraft 1902, då Vasabryggeriet nedlades. Vid maltskattens införande 1903 förändrades vidare Grönvalls bryggeri, som förut bedrivit även öltillverkning, till uteslutande svagdricksbryggeri. Samtidigt specialiserades tillverkningen vid Bjurholms bryggeri enbart till porter. År 1911 nedlades sistnämnda bryggeri på grund av en överenskommelse med Porterbryggeri-a.-b. D. Carnegie & C:o, Göteborg. Påföljande år upphörde Neumüllers bryggeri, vid denna tid benämnt bryggeriet Stjärnan, som skattepliktigt bryggeri, och till dess lokaler förldades den hittills vid Grönvalls bryggeri utövade framställningen av svagdricka. Förstnämnda bryggeri fick i samband härmed övertaga det senares namn, och det gamla Grönvalls bryggeri nedlades. Senare vidtogs en ännu längre gående driftskoncentration, i det A.-B. Pilsnerbryggeriets tillverkning nedlades 1913 och Nürnbergs bryggeri 1916.

Efter ovan omnämnda nedläggningar hade A.-B. Stockholms bryggerier 4 bryggerianläggningar i drift, nämligen Hamburgerbryggeriet samt S:t Eriks, Münchens och Grönvalls bryggerier. Dessutom drevs mälterirörelse i det nedlagda Stora bryggeriets lokaler (Hornsbergs mälteri). De tre förstnämnda bryggerierna tillhöra allt sedan maltskattens tillkomst den skattepliktiga gruppen. Grönvalls bryggeri var skattefritt till 1920, då tillstånd erhöles att även här tillverka skattepliktiga maltdrycker.

Vid sidan av de företag, som uppgingo i A.-B. Stockholms bryggerier, förekommo i staden åtskilliga bryggerier, vilka emellertid i allmänhet av den hårda konkurrensen på 1890-talet och senare bragtes i sådant nödläge, att rörelsen måste avvecklas. Ett flertal bryggerier nedlades sålunda utan direkt medverkan från utomstående håll, såsom t. ex. A.-B. Böhmiska bryggeriet, nedlagt kort efter maltskattens införande, och A.-B. Carlstens porterbryggeri, nedlagt 1911. I senare tid fanns jämte A.-B. Stockholms bryggerier endast ett skattepliktigt bryggeriföretag i huvudstaden, Gustaf Piehls bryggeri-a.-b., vadan en synnerligen grundlig koncentration så småningom kommit till stånd. Genom avtal de två bolagen emellan beträffande prissättningen m. m. har konkurrensutrymmet ytterligare inskränkts. Nämnas må emellertid i detta sammanhang, att tre svagdricksbryggerier, nämligen Bryggeri-a.-b. Kronan, A.-B. Hembryggeriet och Birger Jarls bryggeri, 1921 erhöles tillstånd att framställa pilsnerdricka och alltså blevo skattepliktiga. Det ser alltså ut, som om konkurrens åter vore under framväxt, låt vara att dess ef-

fekt i anseende till de nya medtävlarnas begränsade resurser åtminstone tills vidare torde bli tämligen svag.

Den för Stockholms vidkommande påvisade utvecklingen äger i viss mån sin motsvarighet på andra orter, där ett flertal konkurrerande bryggeriföretag förekommit. Någon ingående redogörelse för ifrågasvarande utveckling är här ej åsyftad, men några exempel på viktigare sammanslutningar i antikonnkurrenssyfte torde dock böra anföras.

I Malmö funnos vid maltskattens införande 5 stycken ölbryggerier, nämligen Malmö bryggeri-a.-b., Mattssonska bryggeri-a.-b., Bryggeri-a.-b. Stenbocken, Richters bryggeri-a.-b. och Malmquists bryggeri-a.-b. Samtliga dessa företag jämte Mineralvattenfabriks-a.-b. Svanen sammanslötos 1912 till ett enda bolag, A.-B. Malmö förenade bryggerier, varmed konkurrensen å platsen avlägsnades, för så vitt det gällde skattepliktiga maltdrycker. Härefter skred man till en kraftig koncentration av driften, i det tre bryggerier successivt nedlades. Under tillverkningsåret 1919/1920 voro sålunda blott Malmquists och Richters bryggerier i verksamhet. Koncernen kan jämväl anses omfatta Lunds bryggeri-a.-b. och A.-B. Klosterbryggeriet, Ystad, enär A.-B. Malmö förenade bryggerier förvärvat ett dominerande intresse i nämnda bolag.

En liknande operation företogs samma år i Norrköping. På platsen arbetade tidigare 5 skattepliktiga bryggerier: Norrköpings bryggeri-a.-b., Andersons bryggeri-a.-b., C. V. Bergmans bryggeri-a.-b., Carl Fredriks bryggeri-a.-b. och G. C. Nyströms bryggeri. Under medverkan från Svenska emissionsaktiebolaget bildades nu 1912 ett nytt bolag, A.-B. Norrköpings förenade bryggerier, i vilket samtliga de fem äldre företagen förenades. Sedermera företogs till omkostnadernas nedbringande en effektiv driftskoncentration. Av de 5 bryggerierna nedlades sålunda 3, så att maltdryckstillverkning 1919/1920 förekom endast vid 2 anläggningar. Bolaget har även inköpt två företag utanför Norrköping, nämligen Valdemarsviks bryggeri-a.-b. och Bryggeri-a.-b. Göta, Söderköping, vilka företag därefter nedlagts.

En mycket betydande bryggerikoncern har sitt centrum i Göteborg. A.-B. J. A. Pripp & Son har sålunda för det första med sig införlivat ett flertal bryggerier i själva staden, såsom bryggeriet Kronan och Göteborgs bryggeri, skattepliktiga, samt Göteborgs svagdricksbryggeri, Eriksbergs och Emeliedals bryggerier, skattefria. Av dessa ha bryggeriet Kronan och Emeliedals bryggeri nedlagts. Vidare äger eller kontrollerar bolaget följande skattepliktiga bryggeriföretag utanför Göteborg: Strömstads bryggeri, Bryggeri-a.-b. Svante Natt och Dag och Utsiktens bryggeri, Uddevalla, John Krönleins bryggeri, Trollhättan, samt Vänersborgs förenade bryggerier.

Det är emellertid icke blott i de större städerna starka koncentrations-tendenser under senare tid gjort sig gällande. Rörelsen har sträckt sig även till företag, som på grund av lokalisering till varandra närbelägna mindre orter eller samma landsdel haft intresse av samarbete för konkurrensens avskaffande. Såsom belysande exempel på sådana sammanslutningar må anföras A.-B. Nya centralbryggeriet, Vimmerby, och A.-B. Skånebryggerier, Hälsingborg. Förstnämnda bolag inköpte till en början Oskarshamns bryggeri-a.-b. samt Vasa bryggeri i samma stad 1910. Ett par år senare uppgick Chr. Piehls bryggeri-a.-b., Västervik, i sammanslutningen, och år 1919 införlivades A.-B. Linköpings förenade

bryggerier. Sistnämnda bolag hade 1914 i sin ordning bildats genom fusion av tre företag, nämligen L. T. Brogrens bryggeri-a.-b., Larssons bryggeri-a.-b. och Linköpings bryggeri-a.-b., alla i Linköping. Slutligen har A.-B. Nya Centralbryggeriet förvärvat aktiemajoriteten i Maspelösa bryggeri-a.-b., Maspelösa, och Hultsfreds bryggeri-a.-b.

A.-B. Skånebryggerier tillkom 1918 genom sammanslutning av Hälsingborgs bryggeri-a.-b. och Ringstorps ångbryggeri-a.-b., Hälsingborg, Finlands bryggeri-a.-b., Kristianstad, Carl Krönleins bryggeri, Landskrona, Ängelholms bryggeri-a.-b., Nya a.-b. Eslöfs bryggeri, Åby-Klippans ångbryggeri-a.-b., Klippan, samt Karpalunds ångbryggeri-a.-b. Efter koncernens bildande har Sölvesborgs nya ångbryggeri inköpts.

Flera andra betydande bryggerikoncerner finnas, t. ex. Ångbryggeri-a.-b. Svea, Filipstad, och vid sidan av de nämnda förekomma talrika fall, då bryggerier, verksamma i samma landsdel eller samhälle, förenats, varvid driftens koncentrerings till en enda anläggning ofta blivit följden. En särskild ställning intages av Porterbryggeri-a.-b. D. Carnegie & C:o, Göteborg, numera ägt av A.-B. Vin- & spritcentralen, Stockholm, vilket företag efter successivt undanträngande av ett flertal andra porterbryggerier i senare tid ägt nära nog monopol beträffande portertillverkningen i riket.

Beträffande den ovan gjorda uppräknings av de till olika koncerner hörande företagen föreligger i enstaka fall möjlighet till ofullständighet, då uttömmande aktuella uppgifter ej alltid varit tillgängliga.

I stort sett ha de verkställda fusionerna gällt skattepliktiga företag. Det saknas emellertid icke exempel på sammanslagning även av skattepliktiga och skattefria bryggerier. Särskilt från krigsåren kunna åtskilliga sådana fall antecknas. Det avgörande motivet härvid var emellertid ej konkurrensens avlägsnande utan torde vanligen ha bestått däri, att de ifrågavarande skattepliktiga bryggerierna funnit med sin fördel förenligt att inköpa skattefria sådana för att få disponera över det malt, som vid ransoneringen fallit på de senares lott. Det handlar alltså här företrädesvis om en ren kristidsföreteelse.

Strävandena att förekomma konkurrens ha emellertid inom malt-drycksindustrien tagit sig även andra uttryck än fusioner. Sålunda började man redan på ett jämförelsevis tidigt stadium, såsom förut antytts, använda sig av prisöverenskommelser. En sådan överenskommelse träffades exempelvis i Stockholm vid mitten av 1890-talet. Under senare delen av nämnda årtionde medförde den allt mer tryckande konkurrensen, att frågan om en mera allmän prisreglering blev aktuell.

Prisöverenskommelserna vunno nu avsevärt ökad utbredning. Sålunda beslöto exempelvis bryggeriidkarna i mellersta Sverige vid ett möte i Laxå 1897 att tillämpa likartade priser liksom i övrigt följa vissa gemensamma regler vid försäljningen. En liknande överenskommelse avslöts 1899 mellan bryggerierna i Skåne, Halland, Blekinge och södra Småland. Genom berörda avtalsrörelse mildrades konkurrensstrycket avsevärt. Å andra sidan gäller om dessa äldre prisavtal, att de ej alltid visade sig fullt effektiva för sitt syfte. Då straffpåföljd för avsteg från de överenskomna priserna saknades, föll nämligen mångt bryggeri för frestelsen att genom avtalets öppna eller förtäckta brytande söka skaffa sig ökad avsättning.

En särskild, verkligt effektiv riksorganisation för reglering av bryg-

geriernas priser, försäljningskutymmer o. d. kom till stånd först 1906, då, såsom förut omnämnts, Bryggeriidkareförbundet bildades (jfr s. 32). Organisationen ifråga omfattar praktiskt taget hela den skattepliktiga bryggeriindustrien men inga skattefria bryggerier. Genom förbundets åtgöranden har en mycket verksam prisreglering kommit till stånd. Landet har uppdelats i ett antal försäljningsområden, så avpassade, att produktions- och konsumtionsförhållandena äro någorlunda likartade inom varje särskilt område. Bryggerierna inom varje sådant område överenskomma om priser å de olika produkterna, vilken överenskomelse därefter underställes förbundets styrelse, förtroendenämnden, till prövning och stadfästelse. De sålunda stadfästa priserna få icke av bryggerierna underskridas.

Bryggeri, som avsätter maltdrycker utanför eget försäljningsområde, är skyldigt tillämpa minst de priser, som fastställts för det område, där avsättningen sker. Utvecklingen tenderar emellertid i den riktningen, att bryggerierna mer och mer inskränka försäljningen utanför det egna området. Ett belysande exempel härför erbjuder A.-B. Stockholms bryggerier, som tidigare ägde nederlag i skilda delar av landet men numera i de flesta fall indragit distributionsställena och, fränsett Stockholm med omnejd, utövar försäljning endast till ett fåtal närbelägna platser, såsom Uppsala och Vaxholm. Anledningen till förhållandet ifråga ligger naturligen främst i strävandet att undvika intresseomväxlingar, som skulle kunna sätta sammanhållningen inom bryggeriernas organisationer på spel. Såsom en bidragande orsak torde även få räknas den starka fraktökningen under och efter kriget, vilken gjort avsättningen till avlägsna orter mindre lönande.

Påpekas kan jämväl, att Bryggeriidkareförbundet till stävande av konkurrensen ingripit reglerande även beträffande bryggeriernas reklamverksamhet. Medlem är sålunda förbjuden att söka bearbeta allmänheten till sin förmån genom braskande annonsering, affischering eller liknande tillkännagivanden. Förbundet arbetar vidare på att avlägsna en del mindre lämpliga förhållanden, som i äldre tid inrotat sig, såsom att bryggerier genom borgensförbindelse, direkt försträckning e. d. förse mera betydande återförsäljare med rörelsekapital eller bereda dem, exempelvis kaféer, fri disposition av nödiga inventarier.

Av ovanstående torde framgå, att de skattepliktiga bryggerierna hunnit mycket långt ifråga om den inbördes konkurrensens reglering. Man torde i stort sett kunna säga, att ifråga om prispolitiken konkurrens helt saknas. Å orter, där flera självständiga företag uppträda, kan däremot konkurrens förekomma beträffande produkternas kvalitet. Genom förbättring av denna har ett bryggeri naturligen möjlighet att tränga en medtävlare med sämre tillverkning tillbaka. Å andra sidan kunna prisavtalen tänkas verka i den riktningen, att företagsledningen för uppnående av ökad vinst främst inriktar intresset på att nedpressa produktionskostnaderna, vilket måhända t. o. m. leder till en försämring av varukvaliteten. Faran i berörda hänseende är naturligen störst å platser, där marknaden behärskas av ett enda bryggeriföretag.

Den skattepliktiga bryggeriindustriens ställning i konkurrenshänseende är mycket gynnsam, även då det gäller konkurrens från utomstående håll. De enda tänkbara medtävlarna inom landet, d. v. s. svagdricksbryggerierna, sakna sålunda i stort sett förutsättningar för verk-

sam konkurrens. För det första äro de nämligen som regel småföretag med obetydliga tekniska och merkantila resurser. Vidare synes allmänheten i valet mellan pilsnerdricka och svagdricka allt mera avgjort föredraga det förra. Förhållandet ifråga har, såsom förut antytts, i senaste tid medfört, att en del svagdricksbryggerier sökt och erhållit tillstånd att övergå till framställning av pilsnerdricka och följaktligen blivit skattepliktiga. Tillsvidare har blott ett fåtal sådana fall förekommit, därav 3 i Stockholm och 1 i Katrineholm, men ett flertal ansökningar i samma syfte har ingivits, vadan man här tydligen har att göra med en ganska utbredd intresseriktning. I densamma ligger onekligen ett konkurrenstillbud för de gamla skattepliktiga bryggerierna. Dess betydelse torde emellertid åtminstone för närvarande vara liten eller ingen. Skulle företagen ifråga utvecklas till större konkurrensduglighet, lärer deras upptagande i de äldre skattepliktiga företagens organisationer endast bli en kort tidsfråga.

Den skattepliktiga bryggeriindustrien besväras icke heller av nämnvärd konkurrens från utländska bryggerier. Maltdrycksimportens omfattning under de senare årtiondena framgår av tab. s. 16. Införseln ifråga visade före kriget någon tendens till ökning men stannade dock 1914, då den var störst, vid 4 361 hl., alltså en obetydlighet i förhållande till de skattepliktiga bryggeriernas egen maltdrycksproduktion motsvarande år, vilken inklusive svagdricka utgjorde 1 446 794 hl. och oberäknat svagdricka 1 190 706 hl. De importerade maltdryckerna utgjordes huvudsakligen av tyskt öl samt engelsk porter och något danskt öl. Efter kriget har import av maltdrycker, så långt tillgänglig statistik visar, nästan helt saknats. För år 1919 redovisas hela importkvantiteten till 79 hl. och för 1921 var siffran 750 hl.

Att den svenska bryggeriindustrien sålunda står praktiskt taget fri från främmande konkurrens, torde till viss grad förklaras av att samförstånd under hand uppnåtts med bryggeriorganisationerna särskilt i Danmark och Norge rörande ömsesidig återhållsamhet i konkurrens-hänseende. För Tysklands vidkommande har råvarubristen efter kriget förhindrat dess återinträde på exportmarknaden. Av redogörelser från de tyska bryggeriorganisationerna framgår emellertid, att man ivrigt förbereder ett sådant återinträde. En svårighet för den utländska konkurrensen ligger givetvis i nu gällande försäljningslagstiftning, som ju ställer all försäljning av starkare maltdrycker under systembolagens kontroll. Särskilt synes den engelska portern ha starkt träffats av berörda restriktion, ty importen härav, vilken tidigare ägde någon betydelse, har i senare tid nästan upphört. Erinras må även om det 1922 stadgade provisoriska förbudet mot införsel till och försäljning inom riket av öl.

Konkurrensförhållandena vid de skattefria bryggerierna äro svåra att överblicka. Någon allmänare reglering av salupriserna förekommer knappast, och någon rörelse, motsvarande fusionsbildningen inom den skattepliktiga industrien, har ej i nämnvärd grad förmärkts, vilket ju f. ö. är naturligt, då det stora flertalet svagdricksbryggerier av gammalt varit utpräglade småföretag med mycket primitiv organisation och utan kommersiellt skolad ledning. Att svagdricksbryggerier driva inbördes konkurrens, torde ej vara sällsynt. Tydligt är vidare, såsom redan tidigare påvisats, att svagdricksbryggerierna av gammalt haft kännning av konkurrens från de skattepliktiga företagen. Särskilt synes ifråga-

varande konkurrens ha gjort sig gällande under senaste tid. Såsom förut ävenledes antytts, sammanhänger detta med de skattepliktiga företagens övergång till framställning av uteslutande svagare maltdrycker, såsom särskilt pilsnerdricka, vilken dryck synbarligen tenderar att undantränga svagdrickat. Den betydande minskning av de skattefria bryggeriernas antal, som kan iakttagas för de senaste åren (jfr tab. s. 7), står otvivelaktigt i visst samband med ifrågavarande konkurrens. Anmärkas bör dock, att svårigheterna under kriget, särskilt råvarubristen, ävenledes utgjort en starkt bidragande orsak till nedläggningen av svagdricksbryggerier.

Huruvida den minskade efterfrågan på svagdricka blir en varaktig företeelse, är naturligen, även fränsett ovissheten av nykterhetslagstiftningens utveckling, svårt att bedöma. Det synes emellertid ej otänkbart, att allmänheten, sedan krigstidens rika penningflöde upphört och skärpt sparsamhet blivit nödvändig, så småningom kommer att återgå till större förbrukning av vanligt olagrat svagdricka, då ju detta kan erhållas för ett pris, som knappast uppgår till $\frac{1}{3}$ av pilsnerdrickats.

*Frågan om
bryggeriindu-
striens ränta-
bilitet.*

Frågan om bryggeriernas räntabilitetsförhållanden skall, såsom fallande inom den allmänna undersökning över industriernas räntabilitet, som av tull- och traktatkommittén anordnats, här ej närmare behandlas. Påpekas må dock, att bryggeriindustrien, för så vitt det gäller de skattepliktiga företagen, genom den omfattande fusionsrörelsen, regleringen av försäljningspriser m. m. samt frånvaron av utländsk konkurrens numera som helhet betraktad uppnått god soliditet och arbetar under gynnsamma ekonomiska förutsättningar, bortsett från det bakslag i form av starkt sjunkande omsättning, som på allra sista tiden träffat även denna näringsgren. Ett tecken på de senare årens gynnsamma resultat är, att bryggeribolagen i allmänhet kunnat icke blott ge god utdelning å aktiekapitalet utan jämväl reservera avsevärda belopp vinstmedel. Ifrågavarande reserver ha i betydande utsträckning överförts till aktiekapitalets konto med åtföljande utdelning av gratisaktier.

I vad mån den skattepliktiga bryggeriindustriens goda räntabilitetsförhållanden komma att fortsätta, är naturligen svårt att bedöma. Fränsett lågkonjunkturen och andra allmänna ekonomiska företeelser, spela här flera speciella faktorer in, sammanhängande med industrigrenens karaktär av accispliktig och statsreglerad näring. Den viktigaste av ifrågavarande faktorer är naturligen förbudsfrågans utveckling. Skulle förbud stadgas mot tillverkning av starkare maltdrycker än ungefärligen det nuvarande svagdrickat, komma företagen sannolikt att få vidkännas avsevärd nedgång i omsättning och avkastning. En annan faktor av betydelse för bryggeriernas ekonomi är givetvis, huruvida och i vad mån maltskatten kan komma att höjas.

Beträffande svagdricksbryggerierna kan av vad ovan yttrats om deras ställning i konkurrenshänseende dragas slutsatsen, att företagen ifråga vanligen torde arbeta under tämligen tryckta ekonomiska förhållanden. Deras läge skulle naturligen ytterligare försämrats, därest storbryggerierna i följd av ett förbud tvingades att helt ägna sig åt de tillverkningar, som f. n. utgöra svagdricksbryggeriernas specialitet, och beträffande vilka nämnvärd konkurrens hittills ej drivits från de skattepliktiga bryggeriernas sida.

Intill den 15 juni 1923 offentliggjorda delar av

Tull- och traktatkommitténs utredningar och betänkanden:

- I. Svensk tullpolitik 1816—1911 av A. Montgomery.
- II. Bomullsindustriens produktionsförhållanden av K.-G. Hagström.
- III. Utredning angående det svenska jordbrukets produktion samt saluöverskott av spannmål av E. Höijer.
- IV. Jämförelse mellan jordbrukets utveckling i vissa delar av Sverige samt Danmark och Norge av E. Höijer.
- V. Tabeller till belysning av det svenska jordbrukets utveckling 1871—1919 jämte anmärkningar av E. Höijer.
- VI. Svensk traktatpolitik 1816—1914 av A. Montgomery.
- VII. Utlåtande angående frågan om differentiantullar till skydd mot valutadumping.
- VIII. Utlåtande i valutafrågan.
- IX. Utlåtande angående järnvägsfrakternas reglering.
- X. Utlåtande med förslag till förordning om åtgärder till skydd mot så kallad valutadumping.
- XI. Pappersindustriens produktionsförhållanden av E. Bosæus.
- XII. Margarinindustriens utveckling med särskild hänsyn till förhållandena före världskriget av J. Lublin.
- XIII. Den svenska kautschukindustriens utveckling 1890—1913 med särskild hänsyn till dess ställning åren närmast före världskriget av B. Ohlin.
- XIV. Huvuddragen av det svenska jordbrukets utveckling 1871—1919 av A. Sjöström.
- XV. Översikt av jordbrukets utveckling i vissa främmande länder 1871—1913 av E. Höijer.
- XVI. Den svenska järnhanterings utveckling med särskild hänsyn till åren 1890—1913 av S. K. Stockman.
- XVII. Den svenska glasindustriens utveckling med särskild hänsyn till dess ställning åren närmast före världskriget av B. Ohlin.
- XVIII. Den svenska mekaniska verkstadsindustriens utveckling intill krigsutbrottet av Erik Linder.
- XIX. Sveriges bryggeriindustri av A. Lilienberg.
- XX. Garveriindustriens produktionsförhållanden av William Smith.
- XXI. Kvalitetsfrågan hos det svenska vetet av H. Nilsson-Ehle.

Statens offentliga utredningar 1923

Systematisk förteckning

(Siffrorna inom klammer beteckna utredningarnas nummer i den kronologiska förteckningen.)

Allmän lagstiftning. Rättskipning. Fångvård.

Utredning rör städernas domstolsväsen. [1923: 6]
Förslag till strafflag, allmänna delen, samt till lag angående villkorlig frigivning. [1923: 9]

Statsförfattning. Allmän statsförvaltning.

Folkomröstningskommitténs utredningar 3. Folkomröstningsinstitutet i den schweiziska demokratin. [1923: 10] 4. Folkomröstningsinstitutet i Nordamerikas förenta stater. [1923: 8] 5. Folkomröstningsinstitutet utanför Schweiz och Förenta staterna. [1923: 20]
Folkomröstningskommitténs betänkande ang. decisiv folkomröstning. [1923: 19]
Betänkande och förslag i fråga om kvinnors tillträde till statstjänster 3. Kvinns behörighet att innehåva prästerlig och annan kyrklig tjänst. [1923: 22]
Betänkande med förslag till lönerreglering för befattningshavare i domsagorna m. m. [1923: 27]

Kommunalförvaltning.

Kommunalförvaltningssakkunnigas betänkande 4. [1923: 18]

Statens och kommunernas finansväsen.

Magistraternas befriande från ansvar för kronouppbörd m. m. [1923: 1]
Tull- och traktatkommitténs utredningar och betänkanden 18. Den svenska mekaniska verkstadsindustriens utveckling intill krigsutbrottet. [1923: 31] 19. Sveriges bryggeriindustri. [1923: 32]

Politi.

Förslag till lag om lösdrivares behandling. [1923: 2]
Betänkande med förslag till förordning ang. tillverkning av brännvin m. m. [1923: 28]

Socialpolitik.

Den industriella demokratiens problem 1. [1923: 29]
2. [1923: 30]

Hälsa- och sjukvård.

Allmänt näringsväsen.

K. Elektrifieringskommitténs meddelanden. 6. [1923: 24]

Fast egendom. Jordbruk med binäringar.

Spannmålsmarknadssakkunnigas betänkande. [1923: 3]
Betänkande ang. det ecklesiastika arrendeväsendet. [1923: 12]
Inventering av odlingsjord längs Inlandsbanan. [1923: 25]

Vattenväsen. Skogsbruk. Bergsbruk.

Industri.

Handel och sjöfart.

Kommunikationsväsen.

Statens ställning till järnvägarna i främmande länder. [1923: 7]
Utredning rörande Strömsholms kanal. [1923: 11]
Vägkommissionens betänkanden. 4. [1923: 13]
Förslag till avtal rör. Stockholms bangårdsfråga. [1923: 14]
Betänkande ang. Stockholms förortsbanefråga. [1923: 21]

Bank-, kredit- och penningväsen.

Försäkringsväsen.

Kyrkoväsen. Undervisningsväsen. Andlig odling i övrigt.

Betänkande med förslag till lag om församlingsstyrelse m. m. [1923: 4]
Skolkommisionens betänkande 5. Organisatoriska och ekonomiska utredningar. [1923: 5]
Förslag till ändringar i jordfästningslagen m. m. [1923: 23]
1921 års pensionskommittés betänkande 2 ang. beredande av förbättrad pensionering från prästerskapets änke- och pupillkassa m. m. [1923: 26]

Försvarsväsen.

Försvarsrevisionens betänkande 3. Del 1. Inledande avdelning, lantförsvaret. [1923: 15] Del 2. Sjöförsvaret, sammanfattning av revisionens förslag, särskilda yttranden. [1923: 16] Del 3. Bilagor. [1923: 17]

Utrikes ärenden. Internationell rätt.

532-24
5