

Nr 37

Kungl. Maj:ts proposition till riksdagen angående samordning av veterinärhögskolans verksamhet med annan forskning och utbildning m. m.; given Stockholms slott den 20 februari 1970.

Kungl. Maj:t vill härmed, under åberopande av bilagda utdrag av statsrådsprotokollet över jordbruksärenden för denna dag, föreslå riksdagen att bifalla de förslag, om vilkas avlåtande till riksdagen föredragande departementschefen hemställt.

GUSTAF ADOLF

Ingemund Bengtsson

Propositionens huvudsakliga innehåll

I propositionen föreslås på grundval av 1965 års veterinärmedicinska utrednings betänkande att principbeslut fattas om att veterinärhögskolan och statens veterinärmedicinska anstalt förläggs till Uppsala. En nära samordning avses komma till stånd med lantbrukshögskolan när det gäller ämnesområdena sjukdomsgenetik och husdjurshygien, fysiologi samt radiobiologi och med Uppsala universitet när det gäller ämnesområdena farmakologi, medicinsk kemi samt bakteriologi och epizootologi. Utflyttningen beräknas kunna påbörjas om ca tre år och vara slutförd efter ytterligare tre—fyra år.

Utdrag av protokollet över jordbruksärenden, hållet inför Hans Maj:t Konungen i statsrådet på Stockholms slott den 20 februari 1970.

Närvarande:

Statsministern PALME, ministern för utrikes ärendena NILSSON, statsråden STRÄNG, ANDERSSON, LANGE, HOLMQVIST, ASPLING, LUNDKVIST, GELJER, ODHNOFF, WICKMAN, MOBERG, BENGTSSON, NORLING, LÖFBERG, J. DBOM, CARLSSON.

Chefen för jordbruksdepartementet, statsrådet Bengtsson, anmäler efter gemensam beredning med statsrådets övriga ledamöter fråga om *samordning av veterinärhögskolans verksamhet med annan forskning och utbildning m. m.* och anför.

I. Inledning

Genom beslut den 26 februari 1965 bemyndigade Kungl. Maj:t chefen för jordbruksdepartementet att tillkalla en sakkunnig¹ för att utreda möjligheterna att samordna veterinärmedicinsk forskning och utbildning med annan närbesläktad forskning och utbildning jämte därmed sammanhängande frågor. Utredningen, som antog namnet 1965 års veterinärmedicinska utredning, har den 13 juni 1967 avlämnat betänkandet Samordning av veterinärhögskolans verksamhet med annan forskning och utbildning (Stencil Jo 1967: 7).

Efter remiss har yttranden över betänkandet avgetts av överbefälhavaren, medicinalstyrelsen (numera socialstyrelsen), statens bakteriologiska laboratorium, statens institut för folkhälsan, statens planverk, statskontoret, byggnadsstyrelsen, universitetskanslersämbetet (efter hörande av rektorsämbetena och lärarkollegierna vid de medicinska fakulteterna vid Uppsala universitet och karolinska institutet), lantbruksstyrelsen, veterinärstyrelsen, statens jordbruksnämnd, arbetsmarknadsstyrelsen, överståthållarämbetet (numera länsstyrelsen i Stockholms län), länsstyrelsen i Uppsala län, statens medicinska forskningsråd, samarbetsnämnden för jordbrukets högskolor, styrelsen för skogshögskolan (efter hörande av lärarkollegiet), styrelsen för lantbrukshögskolan (efter hörande av lärarkollegiet), statens råd för skogs- och jordbruksforskning, styrelsen för veterinärhögskolan (efter hörande av lärarkollegiet och nämnden för veterinärinrättningen i Skara), statens veteri-

¹ Till maj 1966 numera avlidne generaldirektören Börje Lundgren och därefter f. d. landshövdingen Manfred Näslund.

närmedicinska anstalt, skogs- och lantbruksakademien, livsmedelsstadgokommittén, lokal- och utrustningsprogramkommittéerna för Uppsala och Stockholm, studentbostadskommittén, lokal- och utrustningsprogramkommittén för jordbrukets högskolor, veterinärväsendeutredningen, Riksförbundet Landsbygdens folk, Sveriges lantbruksförbund, Sveriges industriförbund, Sveriges kemiska industrikontor, Kooperativa förbundet, Svensk husdjurskötsel, ekonomisk förening, statstjänarkartellen, Statstjänstemannaförbundet, Svenska livsmedelsarbetareförbundet, Sveriges akademikers centralorganisation (SACO), Sveriges agronom- och lantbrukslärareförbund, Sveriges veterinärförbund, Universitetslärarförbundet, Sveriges förenade studentkårer (SFS), Veterinärmedicinska föreningen och lantbrukshögskolans studentkår.

Representanter för Skara stad har i skrivelse den 23 oktober 1968 föreslagit att en fältstation för veterinärhögskolan förläggs till Skara. Från högskolan har därefter getts in en översiktlig plan över användningen av en sådan fältstation.

Vidare har fem tjänstemän vid veterinärhögskolan i skrivelse den 12 november 1969 föreslagit att högskolan förläggs till Lundområdet och att frågan om högskolans framtida utformning och lokalisering förutsättningslöst utreds på nytt.

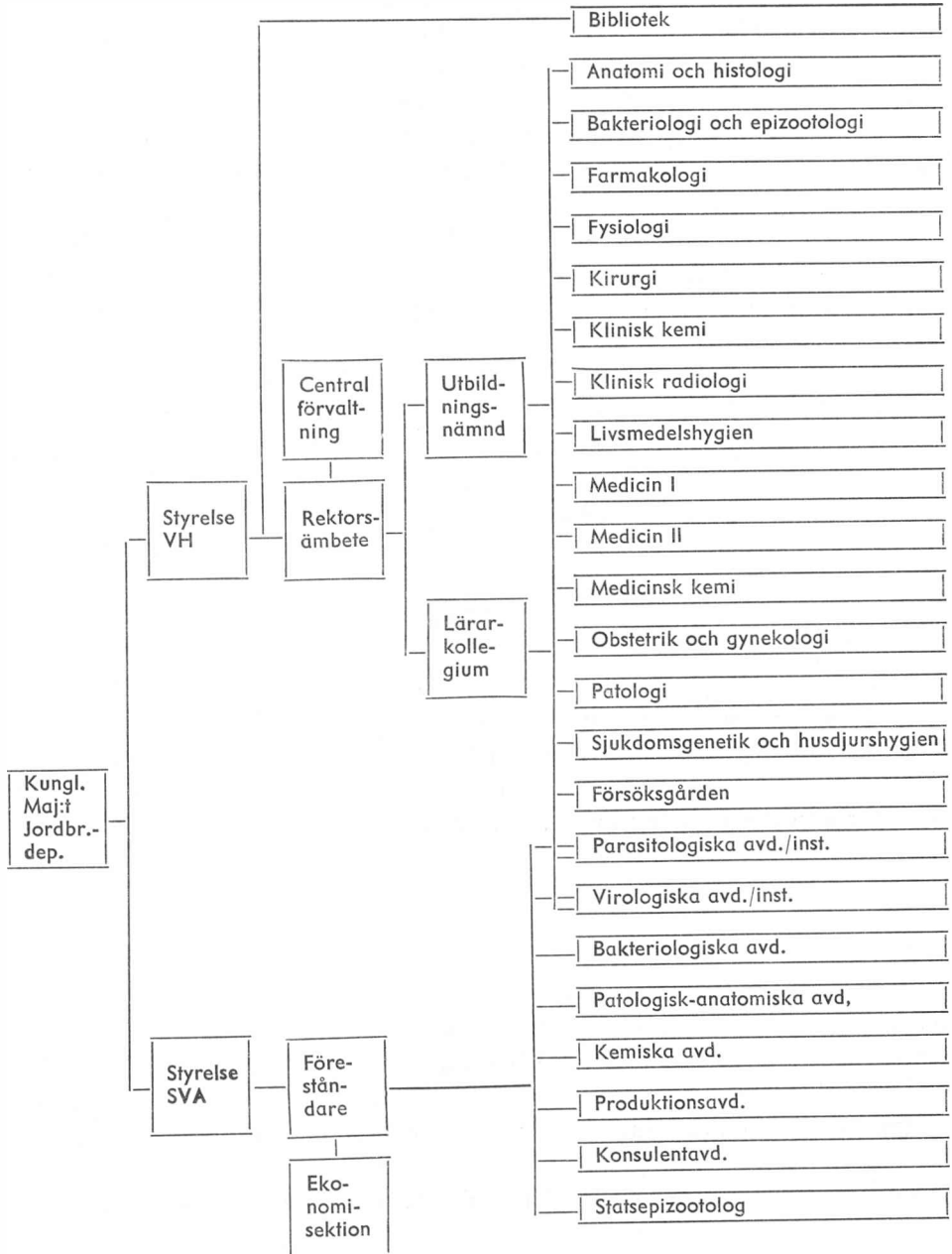
Över sistnämnda skrivelse har efter remiss yttranden avgetts av byggnadsstyrelsen, universitetskanslersämbetet, styrelsen för lantbrukshögskolan samt styrelsen för veterinärhögskolan (efter lärarkollegiets hörande). Statens veterinärmedicinska anstalt och Sveriges veterinärförbund har inkommit med synpunkter i ämnet.

I årets statsverksproposition (bil. 11 s. 124 och 166) har Kungl. Maj:t föreslagit riksdagen att, i avbidan på särskild proposition i ämnet, till Inredning och utrustning av lokaler vid jordbrukets högskolor m. m. samt till Byggnadsarbeten vid jordbrukets högskolor m. m. för budgetåret 1970/71 beräkna ett reservationsanslag av 5 milj. kr. resp. ett investeringsanslag av 6,1 milj. kr.

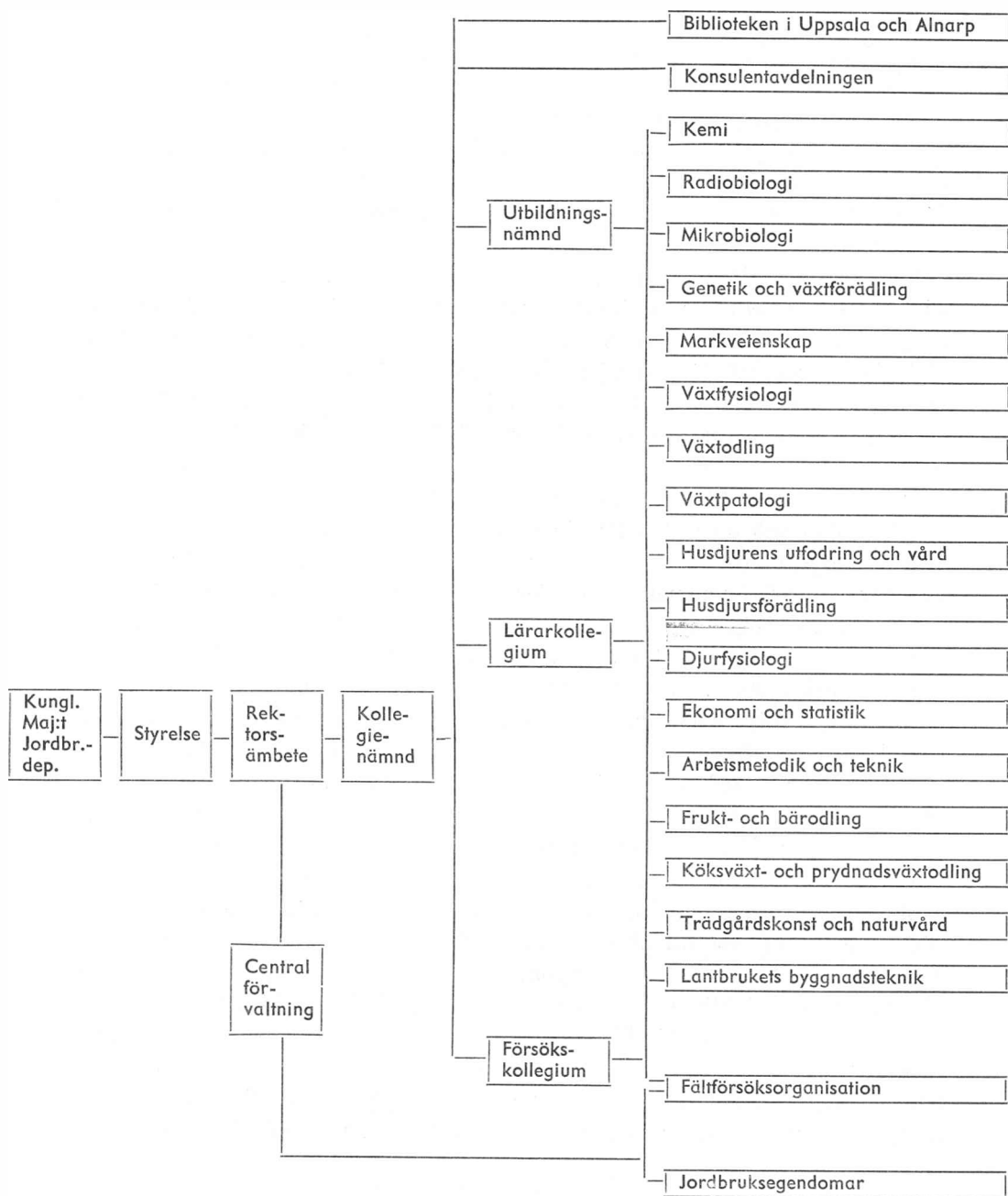
II. Nuvarande förhållanden

Veterinärmedicinsk forskning och utbildning bedrivs inom landet vid veterinärhögskolan och i viss utsträckning även vid statens veterinärmedicinska anstalt. Verksamheten vid högskolan är f. n. uppdelad på 16 institutioner. Vidare finns en central förvaltning och ett bibliotek. Till högskolan är knutna stationära djurkliniker samt en ambulatorisk klinik. Den sistnämnda fullgör inom ett område norr om Stockholm de åligganden som ankommer på distriktsveterinär. Utbildningen omfattar till veterinärmedicin kandidatexamen två läsår och till veterinärexamen ytterligare tre och ett halvt läsår. Intagningen uppgår till 50 studerande per läsår. Vid högskolan

Organisationstablå för veterinärhögskolan och statens veterinärmedicinska anstalt



Organisationstablå för lantbrukshögskolan



förekommer även utbildning av hovslagare. Antalet anställda uppgår till 270, varav 107 utgör lärarpersonal.

Försöksverksamheten vid högskolan bedrivs vid en försöksgård i Skara. Under högskolans styrelse lyder veterinärinrättningen i Skara, som i övrigt är ett från högskolan fristående djursjukhus.

Veterinärhögskolan står under ledning av en styrelse, i vilken berörda näringar och myndigheter är representerade. Ett rådgivande organ som är gemensamt för högskolan samt lantbrukshögskolan och skogshögskolan, samarbetsnämnden för jordbrukets högskolor, har till främsta uppgift att främja en samordnad planering av utbyggnaden av högskolorna och samarbetet mellan dem.

Statens veterinärmedicinska anstalt utför praktiskt-vetenskapliga undersökningar och bedriver forskning inom veterinärmedicinens och livsmedelshygienens områden. Anstalten producerar sera, vacciner och andra bakteriologiska preparat för djursjukvård samt bedriver upplysnings- och rådgivningsverksamhet bl. a. i fråga om bekämpning av kreaturssjukdomar. Inom anstalten finns sju avdelningar, däribland en särskild produktionsavdelning. Antalet anställda uppgår till ca 200. Anstalten leds av en styrelse. Organisationen av högskolan och anstalten framgår av tablån på s. 4.

Högskolan och anstalten är förlagda till Norra Djurgården i Stockholm. Två av högskolans 16 institutioner, nämligen institutionerna för virologi och parasitologi, är gemensamma för högskolan och anstalten och förlagda till anstalten. Högskolans övriga institutioner är samlade på högskolans område som omfattar 7,6 ha. Anstaltens område uppgår till 8,6 ha.

Vid lantbrukshögskolan bedrivs utbildning, forskning och försöksverksamhet på jordbrukets och trädgårdsnäringens områden. Forsknings- och utbildningsorganisationen är uppdelad på 17 institutioner. Utbildningen, som är femårig med första läsåret förlagt utanför högskolan, är uppdelad på en agronom- och en hortonomlinje. Intagningen uppgår läsåret 1969/70 till 105 studerande, varav 80 på agronomlinjen och 25 på hortonomlinjen. Försöksverksamheten, som följer ett program som årligen fastställs av högskolestyrelsen (riksförsöksprogrammet), bedrivs inom institutionernas försöksavdelningar och vid högskolans försöksstationer i skilda delar av landet. Vid högskolan finns dessutom en konsulentavdelning samt central förvaltning och bibliotek. Genom konsulentavdelningen förmedlas resultaten av forskning och försöksverksamhet till bl. a. de statliga rationaliseringsorganen på jordbrukets och trädgårdsnäringens områden. Huvuddelen av högskolan ligger vid Ultuna inom Uppsala. Institutionerna vid trädgårdsavdelningen är förlagda till Alnarp i Skåne. Högskolans organisation framgår av tablån på s. 5.

På Artillerifältet i Uppsala sker i enlighet med statsmakternas beslut en etappvis utbyggnad av lokaler för Uppsala universitet, främst för de medicinskt teoretiska ämnena samt den farmaceutiska utbildnings- och forsk-

ningsorganisationen. Lokaler för ämnesområdena biokemi och mikrobiologi vid matematisk-naturvetenskapliga fakulteten avses även bli förlagda dit. En första utbyggnadsetapp omfattande en rumsyta om ca 13 000 m² har under år 1969 fullbordats. Härigenom har lokalbehovet tillgodosetts för delar av ämnena fysiologi, medicinsk fysik, farmakologi, toxikologi, anatomi, histologi och medicinsk kemi. Härtill kommer vissa gemensamma utrymmen såsom hörsalar, seminarier, bibliotek m. m. Byggnadsstyrelsen har redovisat byggnadsprogram för en andra utbyggnadsetapp som omfattar 36 000 m² programyta till en uppskattad kostnad av 85 milj. kr. LUP-kommittén för Uppsala har föreslagit att lokaler även för följande ämnesområden skall förläggas till Artillerifältet: oorganisk kemi, organisk kemi, fysikalisk kemi och analytisk kemi samt näringslära, hygien och molekylärbiologi.

III. Utredningens förslag

Utredningen. 1965 års veterinärmedicinska utredning tar först upp vissa allmänna synpunkter rörande samarbete inom universitets- och högskoleområdet och framhåller att i de riktlinjer för den framtida forsknings- och utbildningsorganisationen som år 1964 drogs upp av statsmakterna (prop. 1964: 50, SU 119, rskr 293) är samverkan och integration ett huvudtema. Riktlinjerna grundade sig på förslag av universitetsutredningen som bl. a. hävdade som sin principiella mening att små fackhögskolor borde, om väsentliga skäl ej talade däremot, inordnas såsom delar av större läroanstalter. Vid riksdagsbehandlingen av frågan underströk statsutskottet värdet av ett allsidigt utvecklat samarbete över fakultets- och institutionsgränser.

När det gäller veterinärhögskolans integrering med annan forskning och utbildning konstaterar utredningen först att den veterinärmedicinska vetenskapen har naturliga anknytningar såväl till humanmedicinen som till husdjursvetenskapen. En stark intressegemenskap råder mellan den humanmedicinska och den veterinärmedicinska forskningens företrädare. Utredningen finner det självklart att en nära samverkan upprätthålls mellan de båda medicinska vetenskaperna oavsett organisatoriska förändringar. En forskningssektor som är särskilt värd att beakta i detta sammanhang är human näringsforskning, livsmedelshygien och omgivningshygien.

Utredningen framhåller att den veterinärmedicinska verksamhetens främsta uppgift är att tjäna animalieproduktionen inom jordbruket. Härvid bör särskild vikt fästas vid sjukdomsförebyggande åtgärder avseende husdjurens hygien, skötsel och utfodring samt resistensförädlingen. Mot denna bakgrund finner utredningen att behov framträder av en nära sam-

verkan mellan den veterinärmedicinska forskningen och husdjursforskningen. Samverkan behövs såväl vid forskningens och försöksverksamhetens planering som vid verksamhetens bedrivande och resultatens bearbetning. Behovet förstärks ytterligare genom de stora förändringar som husdjurskötseln undergår.

Utredningen övergår därefter till olika alternativ för lokaliseringen av veterinärhögskolans verksamhet. Utredningen konstaterar att huvuddelen av lantbrukshögskolan och särskilt den centrala forsknings- och försöksverksamheten på husdjursområdet är förlagd till Ultuna i Uppsala. I Uppsala finns också medicinsk fakultet. Det finns alltså goda förutsättningar att omlokalisera veterinärhögskolan till Uppsala. De kontakt- och integreringsmöjligheter Stockholm som universitetsstad och administrativt centrum erbjuder samt Stockholms och Uppsalas närhet till varandra talar emellertid enligt utredningens mening för att integreringsfrågorna även bör diskuteras med en bibehållen lokalisering av högskolan som utgångspunkt. I Stockholmsområdet finns — förutom veterinärmedicinska anstalten — medicinsk och odontologisk fakultet vid karolinska institutet, statens institut för folkhälsan och statens bakteriologiska laboratorium.

Den vikande husdjurskötseln i Stockholmsområdet medför svårigheter för veterinärhögskolans försörjning med klinikmaterial. Bristen avser främst nötkreatur och svin. Utredningen anser att om man ser lokaliseringsfrågan enbart från klinikmaterialsynpunkt så återfinns de lämpligaste förläggningsorterna i de sydligaste länen och i Skaraborgs län. Hänsynstagande till klinikmaterialet bör dock inte enligt utredningens mening föranleda en lokalisering som ej tillfredsställer kraven på vetenskaplig miljö och integrering med närbesläktad forskning och utbildning. Med hänsyn härtill finner utredningen att som förläggningsplats för veterinärhögskolan endast kan komma i fråga två orter, nämligen Uppsala och Stockholm.

Utredningen lägger med hänsyn härtill fram två lokaliseringsalternativ, ett avseende Stockholm och ett avseende Uppsala. Vid utformningen av dessa har utredningen fäst stort avseende vid att slagkraftiga enheter för forskning, forskarutbildning, undervisning och försöksverksamhet skall komma till stånd. För olika högskolor och fakulteter gemensamma storinstitutioner föreslås bildade. En förutsättning har varit att de berörda institutionerna har en intressegemenskap i fråga om mål och medel. Även sammanslagning av institutioner tillhörande samma högskola har övervägts. Om en institutionssammanslagning inte befunnits lämplig, har sådana former som institutionsgrupps- och ämnesgruppsamverkan prövats.

Det Stockholmsalternativ som utredningen utarbetat framgår av följande sammanställning.

Institution m. m.	Samordning mellan veterinärhögskolan och	Lokalisering
Anatomi och histologi	—	oförändrad
Fysiologi	karolinska institutet (KI)	KI-området i Solna
Farmakologi	”	”
Medicinsk kemi	”	”
Bakteriologi och epizootologi	”	”
Virologi	statens veterinärmedicinska anstalt (SVA)	SVA-området i Frescati
Parasitologi	”	”
Patologi	---	oförändrad
Kirurgi, medicin, obstetrik och gynekologi, klinisk radiologi, klinisk kemi (inkl. radiobiologi)	---	”
Sjukdomsgenetik	lantbrukshögskolan	”
Husdjurshygien (jämte försöksgården i Skara)	”	”
Livsmedelshygien	statens institut för folkhälsan (SIFF)	SIFF-området i Solna

Stockholmsalternativet innebär att veterinärhögskolans institutioner för klinisk forskning och undervisning i princip bibehåller sin nuvarande förläggning. Dessa institutioner föreslås bli samordnade i en institutionsgrupp. För att förbättra den ambulatoriska klinikens försörjning med klinikmaterial bör institutionsgruppen erhålla en jourstation förlagd till Ultuna. Stationen bör i princip endast fungera som bas för en kompletterande undervisning beträffande hälso- och sjukvård av jordbrukets nyttodjur. Utrymmen bör ställas till förfogande så att sjuka djur i viss utsträckning kan ställas upp för enklare behandling och förlängd observation i undervisnings-syfte.

Med hänsyn till de särskilda kraven på utrymmen för den veterinärmedicinska anatomin bör institutionen för anatomi och histologi stanna kvar på nuvarande område. Även institutionen för patologi bör bibehållas vid sin nuvarande förläggning med hänsyn till att god kommunikation behövs mellan institutionen och den kliniska institutionsgruppen. Det samarbete mellan veterinärmedicinsk och humanmedicinsk patologi som föranleds av intressegemenskapen ur komparativ synpunkt kan åstadkommas utan fastare organisatorisk form.

En samordning av veterinärhögskolans och veterinärmedicinska anstaltens verksamheter beträffande institutionerna för virologi och parasitologi har redan beslutats. Ytterligare närmare samordningar anser utredningen inte behövas.

Beträffande institutionerna för fysiologi, farmakologi, medicinsk kemi samt bakteriologi och epizootologi föreslår utredningen en samordning med motsvarande institutioner vid karolinska institutet. Utredningen föresätter härvid gemensamma institutioner, dock med särskilda forskningsavdelningar för human- och veterinärmedicin. Tillgången på tomtmark på

institutets område är sådan att en samförläggning kan ske. När det gäller stordjursutrymmen är det dock mest ändamålsenligt att institutionerna disponerar lämpliga lokaler på högskolans nuvarande område.

I fråga om institutionen för livsmedelshygien finner utredningen särskilt starka integreringsmotiv föreligga, eftersom en nära kontakt på det livsmedelshygieniska området mellan human- och veterinärmedicinen måste betraktas som närmast självklar. De humanmedicinska forsknings- och utbildningsaktiviteterna avseende omgivningshygien, näringslära och livsmedelshygien är i Stockholmsområdet koncentrerade till statens institut för folkhälsan. På näringslärans område avses enligt framlagda förslag folkhälsoinstitutets resurser byggas ut och därvid integreras med karolinska institutets medicinska fakultet. En liknande integrering mellan fakulteten och folkhälsoinstitutet är redan genomförd i fråga om den omgivningshygieniska enheten. Veterinärhögskolans institution för livsmedelshygien föreslås på motsvarande sätt gå samman med institutets födoämneshygieniska avdelning till en gemensam institution för livsmedelshygien med förläggning till institutets område i Solna. Professorn i livsmedelshygien bör sålunda samtidigt vara föreståndare för den födoämneshygieniska avdelningen.

Institutionen för sjukdomsgenetik och husdjurshygien innefattar två ämnesområden. Sjukdomsgenetik omspänner ett vidsträckt forskningsfält från grundläggande cellgenetiska frågor till olika sjukdomsgenetiska tillämpningsspörsmål och populationsgenetik. Husdjurshygien omfattar miljöns, hygienens och skötselns inflytande på djurens hälsotillstånd samt utfodringsproblem och näringsfysiologiska frågor med inriktning på sjukdomsprofylax. Enligt utredningens mening är dessa veterinärmedicinska ämnesområden inte fullt kongruenta med de lantbruksvetenskapliga områdena husdjursförädling resp. husdjurens utfodring och vård vid lantbrukshögskolan. De veterinärmedicinska ämnena omfattar även andra djurslag än de lantbruksvetenskapen avser. Vidare har de berörda veterinärmedicinska och lantbruksvetenskapliga forskningsfälten olika uppdelning. Lantbrukshögskolan har till skillnad från veterinärhögskolan särskilda avdelningar för allmän genetik och näringsfysiologi. Avdelningen för allmän genetik vid lantbrukshögskolan är gemensam med Uppsala universitet och ingår i institutionen för genetik och växtförädling. Avdelningen för näringsfysiologi bildar institution tillsammans med avdelningen för husdjursfysiologi.

Utredningen förordar att veterinärhögskolans institution för sjukdomsgenetik och husdjurshygien delas upp och ombildas till två institutioner men med bibehållen lokalisering. Organisatoriskt bör de bilda institutionsgrupp med lantbrukshögskolans institutioner för husdjursförädling resp. husdjurens utfodring och vård. I den institutionsgrupp som avser veterinärhögskolans institution för husdjurshygien och lantbrukshögskolans institution för husdjurens utfodring och vård bör även ingå veterinärhögskolans för-

söksgård i Skara. En sådan anordning bör dock inte hindra andra institutioner att dra nytta av försöksgården.

Veterinärhögskolan och veterinärmedicinska anstalten bör enligt utredningens mening i Stockholmsalternativet ha en gemensam styrelse.

Det Uppsalaalternativ som utredningen utarbetat framgår av följande sammanställning.

Institution m. m.	Samordning mellan veterinärhögskolan och	Lokalisering
Anatomi och histologi	lantbrukshögskolan (LH)	LH-området i Ultuna
Fysiologi	”	”
Farmakologi	Uppsala universitet	Artillerifältet i Uppsala
Medicinsk kemi	”	”
Bakteriologi och epizootologi	”	”
Virologi	statens veterinärmedicinska anstalt (SVA)	SVA-området i Frescati, Stockholm
Parasitologi	”	”
Patologi	—	LH-området i Ultuna
Kirurgi, medicin, obstetrik och gynekologi, klinisk radiologi, klinisk kemi (exkl. radiobiologi)	—	”
Radiobiologi	lantbrukshögskolan	”
Sjukdomsgenetik	”	”
Husdjurshygien (jämte försöksgården i Skara)	”	”
Livsmedelshygien	statens institut för folkhälsan (SIFF)	SIFF-området i Solna

Ett grundläggande spörsmål för utredningen har i Uppsalaalternativet varit huruvida även veterinärmedicinska anstalten bör omlokaliseras med hänsyn till sambandet mellan anstalten och veterinärhögskolan. Att det från högskolans synpunkt finns ett starkt önskemål om samlokalisering av de båda enheterna finner utredningen uppenbart. Även från anstaltens sida har önskvärdheten av en samlokalisering framhållits. Från båda institutionerna har samtidigt anförts att en särförläggning med det avstånd och de kommunikationer som blir aktuella i ett Uppsalaalternativ i och för sig är möjlig. Företrädare för anstalten har också påpekat en rad olägenheter från anstaltens synpunkt som skulle vara förbundna med en omlokalisering till Uppsala. Bl. a. har framhållits behovet av nära samarbete med statens bakteriologiska laboratorium samt den ökade risk för smittspridning som en förläggning av anstaltens kommande produktion av mul- och klövsjukevaccin till Uppsalaområdet skulle medföra.

Utredningen förordar därför att veterinärmedicinska anstalten inte skall beröras av en omlokalisering. De merkostnader och andra olägenheter som en särförläggning medför har utredningen bedömt inte bli betydande. Också de för högskolan och anstalten gemensamma institutionerna för virologi och parasitologi anser utredningen kunna utan alltför stora olägenheter vara

förlagda till anstaltens nuvarande område. Undervisningen i dessa ämnen omfattar sammanlagt endast 132 elevtimmar per år. Om högskolan flyttas till Uppsala anser dock utredningen att den fortsatta utvecklingen av de omständigheter som påverkar anstaltens lokaliseringsfråga noga följs. Skulle kontaktbehovet med högskolan eller problemen i samband med anstaltens vaccinproduktion undergå väsentliga förändringar, bör frågan om anstaltens förflyttning till Uppsala tas under förnyat övervägande.

Utredningen finner att även i Uppsalaalternativet bör institutionen för livsmedelhygien integreras med statens institut för folkhälsan och lokaliserar till Solna.

De väsentligaste institutionssamordningarna i Uppsalaalternativet berör institutionen för sjukdomsgenetik och husdjurshygien. Sjukdomsgenetiken bör i detta alternativ samordnas med lantbrukshögskolans institution för husdjursförädling till en gemensam institution för husdjursförädling och sjukdomsgenetik. Utredningen framhåller, att Uppsalaalternativet i fråga om allmän och medicinsk genetik erbjuder goda möjligheter till samarbete och framtida integrering med den för lantbrukshögskolan och matematisk-naturvetenskapliga fakulteten vid Uppsala universitet gemensamma institutionen för genetik och växtförädling och/eller den genetiska institutionen vid universitetets medicinska fakultet. Vad ämnet husdjurshygien beträffar bör denna samordnas med lantbrukshögskolans institution för husdjurens utfodring och vård till en för de båda högskolorna gemensam institution för utfodring och vård.

Den veterinärmedicinska fysiologin finner utredningen böra samordnas i en gemensam institution med lantbrukshögskolans institution för närings- och husdjursfysiologi. På detta sätt ernås en integrering av forskningen rörande djurfysiologiska problem som avser de ekonomiskt viktiga djurslagen. Beträffande vissa djurslag såsom idisslare och fjäderfä skiljer sig också de fysiologiska problemen ofta ganska väsentligt från de problem som möter inom humanforskningen.

Den nuvarande institutionen för sjukdomsgenetik och husdjurshygien vid veterinärhögskolan svarar för veterinärundervisningen i hovvårds- och klövvårdslära. Undervisningen är till övervägande del förlagd till institutionens hovslagerismedja, som också står öppen för högskolans kliniker och för allmänheten. Vidare utnyttjas smedjan för en hovslagarskola som är knuten till institutionen. Utredningen räknar med att den föreslagna institutionen för utfodring och vård skall få ansvaret för veterinärutbildningen på detta område. Den f. n. relativt ringa tillgången på hästar i Uppsalaområdet medför dock vissa problem när det gäller demonstrationer och praktiska övningar i hovvård. Vid en bedömning i annat sammanhang av hovslagarskolans lämpliga förläggning bör därför enligt utredningens mening beaktas att det med hänsyn till veterinärutbildningen måste vara önskvärt med en lokalisering inom nära räckhåll för högskolan. Den rik-

liga tillgången på hästar i Stockholmsområdet talar för en förläggning dit av både hovslagarutbildningen och veterinärstuderandenas undervisning i hovvård.

Institutionerna för husdjursförädling och sjukdomsgenetik, utfodring och vård samt djurfysiologi bör förläggas till lantbrukshögskolans centrala område i Ultuna. Tillsammans kommer de att utgöra ett husdjursvetenskapligt centrum omfattande bl. a. sex professorer, sex biträdande professorer och fem statsagronomer.

Även övriga veterinärmedicinska institutioner eller avdelningar som inte skall integreras med annan verksamhet i Uppsala än sådan tillhörande lantbrukshögskolan bör i görligaste mån förläggas inom lantbrukshögskolans centrala område i Ultuna. Till området bör sålunda lokaliseras den utpräglad kliniska verksamheten, som bör organiseras på en klinisk institutionsgrupp. Den ambulatoriska kliniken bör erhålla ett praktikområde i Uppsalatrakten omfattande ca fyra mil fågelvägen räknat från institutionen. Institutionen för klinisk kemi bör inte innefatta den radiobiologiska verksamheten med isotopstallet. Denna verksamhet bör i stället tillsammans med den radiobiologiska institutionen vid lantbrukshögskolan bilda en självständig institution för radiobiologi. Även institutionerna för patologi samt anatomi och histologi lokaliseras till Ultunaområdet. Lantbrukshögskolan bör vad gäller sistnämnda ämnesområde kunna repliera på veterinärhögskolans institution och undvara egna institutionsresurser.

Veterinärhögskolans institutioner för farmakologi, medicinsk kemi samt bakteriologi och epizootologi bör samordnas med motsvarande medicinska institutioner vid Uppsala universitet. Institutionerna bör lokaliseras till Artillerifältet i Uppsala, där arbetet med nybyggnader för vissa av universitetets institutioner har påbörjats. Dessa byggnader har föreslagits inrymma storinstitutioner för bl. a. farmakologi, biokemi och mikrobiologi. I de föreslagna storinstitutionerna bör de veterinärmedicinska institutionerna för farmakologi, medicinsk kemi samt bakteriologi och epizootologi inlemmas i resp. den farmakologiska, den biokemiska och den mikrobiologiska storinstitutionen. Den veterinärmedicinska forskningsverksamheten bör bedrivas på särskilda avdelningar inom institutionerna.

Utredningen framhåller att veterinärhögskolan och lantbrukshögskolan bör stå kvar som från varandra fristående forsknings- och utbildningsanstalter med var sin rektor och var sitt lärarkollegium. Högskolorna bör dock få en gemensam styrelse. Vardera högskolan föreslås ha en förvaltningschef. Däremot bör de administrativa göromålen under resp. förvaltningschef i största möjliga utsträckning bestridas av personal som är antingen gemensam för de båda högskolorna eller tillhör endera högskolans förvaltning. Samma bör gälla i fråga om serviceanordningar såsom telefonväxel, panncentral, verkstäder, garage, parkförvaltning, inköpstjänst m. m. Högskolornas bibliotek bör slås samman till en organisatorisk enhet. Sam-

tidigt bör en viss samordning åstadkommas med veterinärmedicinska anstaltens biblioteksverksamhet.

För fortlöpande samråd mellan veterinärhögskolan och veterinärmedicinska anstalten i gemensamma praktiska angelägenheter bör inrättas ett särskilt kontaktorgan med benämningen veterinärmedicinska nämnden. Nämnden bör vara av rådgivande och kontaktskapande karaktär. Utredningen räknar med behovet av en sådan nämnd även i Stockholmsalternativet.

Beträffande Uppsalaalternativet framhåller utredningen vidare att omlokaliseringen till Uppsala bör fullföljas inom få år för att allvarliga störningar i verksamheten inte skall uppkomma. En snabb omlokalisering blir även angelägen med hänsyn till elevernas bostadsförhållanden. En riktning bör vara att elever som påbörjat studierna på en ort ej skall behöva byta studieort mer än en gång under studietiden. Utredningen har lagt fram en utflyttningsplan omfattande fyra år där ordningsföljden huvudsakligen bestäms av ämnesföljden i undervisningsplanen.

Utredningen har låtit utföra prognoser beträffande tillgången på djur kring Stockholm och Uppsala. Utredningen framhåller att av materialet framgår att djurunderlaget i Uppsala med praktikområde omfattande en tremilsradie runt staden skulle vara omkring tre gånger större än underlaget i Stockholm inom ett område med motsvarande radie. Till år 1975 beräknas underlaget ha sjunkit med 35 % i Stockholmsområdet och 28 % i Uppsalaområdet. Till år 1985 skulle underlaget i förhållande till år 1966 sjunka med 60 % resp. 45 %. Ökar man radien för praktikområdet från tre mil till fyra mil får djurunderlaget år 1985 ett utseende som illustreras av följande sammanställning. Som jämförelse tas med uppgifter för år 1966 för de områden som är aktuella för den nuvarande ambulatoriska kliniken.

Område	Djurslag						
	Nöt- kreatur	(Därav kor)	Moder- suggor	Övriga svin	Får	Fjäder- fä	S:a krea- tursen- heter ¹
Uppsala fyramilsområde 1985 . . .	28 570	(10 000)	7 100	46 000	2 100	301 000	20 500
Stockholms fyramilsområde 1985	9 725	(3 400)	1 400	21 000	4 700	94 200	7 500
Ordinarie praktikområde 1966 . . .	5 420	(2 200)	170	6 900	550	12 700	4 000
Provisoriskt utnyttjat praktik- område 1966	11 830	(5 300)	500	9 600	950	36 000	8 500

¹ Som kreatursenhet räknas en häst över tre år eller en tjur för avel ett år och däröver eller en ko eller två ungnöt ett år och däröver eller tio svin.

Som framgår av sammanställningen beräknas antalet nötkreatur inom ett fyramilsområde kring Uppsala år 1985 vara 28 570 mot 5 420 inom ordinarie praktikområdet år 1966 eller 5,3 gånger större. Antalet modersuggor

och övriga svin beräknas vara 42 resp. 7 gånger större i Uppsalaområdet än i praktikområdet år 1966. Enligt utredningens mening bör Uppsalaområdet tillfredsställa tämligen högt ställda krav på ett förbättrat djurunderlag för veterinärhögskolan.

Vid lantbrukshögskolan finns och planeras tillkomma ansevliga besättningar försöksdjur. Utredningen anser att även ur veterinärmedicinsk synpunkt måste dessa djur bli mycket mer lättillgängliga för försök och forskning än vanliga bruksdjur. Utredningen räknar med att dessa besättningar skall uppgå till sammanlagt ca 1 000 nötkreatur (varav 270 mjölkkor), ca 500 får, ca 1 500 svin (varav 185 suggor), ca 25 000 fjäderfä (varav 8 000 broiler) och ca 7 000 pälsdjur. Dessa siffror ingår, utom beträffande broiler och pälsdjur, i prognossiffrorna för Uppsalaområdet.

En nästan obegränsad tillgång på sällskapsdjur föreligger inom Stockholmsområdet. Antalet utanför jordbruket befintliga hästar inom detta område kan uppskattas till 500. Såväl sällskapsdjur som sporthästar kommer snarare att öka än minska i antal.

I en skrivelse till utredningen har veterinärhögskolans utbildningsnämnd anfört, att verksamheten vid högskolans medicinska kliniker bör flyttas ut och organiseras som en fältstation med förläggning till Skara. Skrivelsen har föranletts av att högskolans studentkår påtalat det klena utbytet av klinikundervisningen på grund av att en stor del av undervisningstiden upptas av resor. Enligt utredningens mening möjliggör djurunderlaget i östra Svealand för den närmaste framtiden en tillfredsställande veterinärutbildning inom detta område. Behov föreligger därför inte av en kompletterande fältstation i annan del av landet. Vid en starkt ökad intagning av studerande som skall ges full klinikutbildning kan frågan dock komma i ett annat läge. Den fortgående uttunnningen av husdjursbeståndet kan även vid oförändrad elevintagning på längre sikt motivera en omprövning av frågan. Enligt utredningen finns det därför skäl att hålla möjligheterna öppna att anordna en undervisningsstation i Skara.

Vid behandlingen av *mark- och byggnadsfrågor* har utredningen erhållit medverkan av byggnadsstyrelsen och berörda lokal- och utrustningsprogramkommittéer (LUP-kommittéer). LUP-kommittén för jordbrukets högskolor har beräknat lokalbehovet för veterinärhögskolan utifrån de beslut om upprustningar och nya principer för undervisningens uppläggning som redan fattats av statsmakterna. Detta behov (bas-alternativet) omfattar en programyta av ca 28 000 m², vilket kan jämföras med den lokalyta på drygt 21 000 m² som högskolan nu disponerar. Högskolan behöver alltså öka sitt lokalinhav med ca en fjärdedel. Fördelningen av de programytor som framräknats för bas-alternativet på de föreslagna lokaliseringsplatserna i utredningens Stockholms- och Uppsalaalternativ framgår av följande sammanställning.

Lokalisering	Institu- tionslokaler i m ²	Djur- stallar i m ²	Foder- och verkstads- utrymmen	S:a i m ²
<i>Bas-alternativet</i>				
Veterinärhögskolans nuvarande område	19 000	5 100	2 400	26 500
Veterinärmedicinska anstaltens område	1 400	100		1 500
				<u>28 000</u>
<i>Stockholmsalternativet</i>				
Veterinärhögskolans nuvarande område	14 900	5 100	2 400	22 400
Karolinska institutets område	3 000			3 000
Veterinärmedicinska anstaltens område	1 400	100		1 500
Institutets för folkhälsan område	1 100			1 100
				<u>28 000</u>
<i>Uppsalaalternativet</i>				
Lantbrukshögskolans område i Ultuna ..	15 600	4 800	2 400	22 800
Artillerifältet i Uppsala	2 300	300		2 600
Veterinärmedicinska anstaltens område	1 400	100		1 500
Institutets för folkhälsan område	1 100			1 100
				<u>28 000</u>

En stor del av fastighetsbeståndet inom veterinärhögskolans nuvarande område är såväl funktionellt som ekonomiskt och även tekniskt saneringsmoget. Genom att området vid ny- och ombyggnad hårdare exploateras kan utrymme för expansion tillgodoses. Om någon utflyttning av verksamheter från området inte sker, kan man räkna med en expansionsreserv av 50 %. Om utredningens Stockholmsalternativ genomförs uppgår expansionsreserven till 80 %. En utbyggnad av den storleksordning utredningen räknat med på veterinärmedicinska anstaltens, karolinska institutets och folkhälsoinstitutets områden är fullt möjligt från mark- och byggnadssynpunkt. Även expansionsmöjligheter kommer att finnas inom dessa områden.

Vid en lokalisering av veterinärhögskolan till Uppsala erbjuder lantbrukshögskolans område i Ultuna goda markförutsättningar. Utredningen framhåller att området tillåter en mycket kraftig framtida utbyggnad. Den i Uppsalaalternativet föreslagna förläggningen av vissa institutioner till Artillerifältet i Uppsala bereder inte heller några framtida expansionssvårigheter.

K o s t n a d e r n a vid genomförandet av de båda utredningsalternativen har utredningen genom medverkan av byggnadsstyrelsen beräknat på följande sätt (enligt kostnadsläget den 1 juli 1966).

Kostnad för	Stockholms- alternativet	Uppsala- alternativet
Nybyggnader	45 536 000	52 545 000
Ombyggnader	4 060 000	—
Försörjningsanläggningar	4 940 000	5 259 000
Provisorier	2 000 000	—
Rivning	800 000	—
Projektering	5 734 000	5 780 000
Oförutsett	3 154 000	3 180 000
Centraladministration	3 311 000	3 336 000
Avrundat	70 000 000	70 000 000

Uppsalaalternativets nybyggnadskostnader överstiger Stockholmsalternativets ny- och ombyggnadskostnader med ca 3 milj. kr. Skillnaden utjämnas emellertid genom de kostnader för provisorier och rivning som tagits upp för genomförandet av Stockholmsalternativet. Totalkostnaden är densamma i båda alternativen.

Vid förverkligandet av utredningens Uppsalaalternativ friställs veterinärhögskolans nuvarande område och byggnader för användning till nya ändamål. LUP-kommittén för Stockholm har uttalat att de nyare byggnaderna på området lämpar sig väl som expansionsområde för universitetet och högskolorna i Stockholm. Beträffande det äldre byggnadsbeståndet har utredningen i Uppsalaalternativet utgått från en uthyrning på allmänna marknaden efter viss nödig iståndsättning. I Stockholmsalternativet får dessa byggnader ett negativt värde. Det sammanlagda värdet i Uppsalaalternativet av befintlig bebyggelse på veterinärhögskolans nuvarande område uppskattas till ca 7 milj. kr., varav drygt 1 milj. kr. belöper på det äldre beståndet och drygt 5 milj. kr. på det nyare.

LUP-kommittén för jordbrukets högskolor har biträtt utredningen med en schablonmässig uppskattning av utrustningskostnaderna vid genomförandet av utredningsalternativen. Kostnaderna anges till ca 15 milj. kr. Härvid har hänsyn inte tagits till befintlig utrustning. Då samtliga alternativ förutsätter en total omflyttning av institutionerna, kan utrustningen som redan disponeras värderas ungefär lika vid oförändrad förläggning och vid en utflyttning. I senare fallet tillkommer emellertid vissa ökade transportkostnader.

Utredningen finner det inte orealistiskt att räkna med att vardera av utredningsalternativen efter ett förverkligande skulle komma att på sikt ge årliga integreringsvinster på 5 % eller mer av berörda driftkostnader. Besparingsmöjligheterna i fråga om investeringskostnader kan också antas vara minst 5 % totalt sett. Besparingar av olika storleksordning står vidare att vinna i forskarutbildningen och den lägre undervisningen, i det administrativa arbetet samt i rutin- och serviceverksamheterna. Att mäta och uppskatta i pengar de berörda integreringsvinsterna skulle kräva djupgående och tidskrävande undersökningar. Utredningen avstår från dessa i övertygelsen om att de mätbara integreringsvinsterna vid slutövertvägandena väger lätt i relation till faktorer som definitivt inte kan ges något jämförelsetal i siffror. De väsentligaste vinsterna bedömer utredningen komma att uppnås på sikt genom skapandet av en inspirerande och rikt facetterad forskningsmiljö med tillgång till modern instrumentutrustning och arbetsbesparande serviceanordningar. Härtill kommer ökade möjligheter till fördjupad undervisning och forskarutbildning.

Utredningens ställningstagande. Utredningen bedömer fördelarna hos de båda integreringsalternativen i jämförelse med den nuvarande uppläggningsen så uppenbara att utredningen tveklöst förordar att endera Stockholmsalternativet eller Uppsalaalternativet genomförs. Tyngd-

punkterna i fråga om organisatoriska fördelar ligger dock olika. Uppsalaalternativet tillgodoser bättre animalieproduktionens krav, medan Stockholmsalternativet ger något bättre möjligheter att gagna den livsmedelshygieniska verksamheten.

För egen del föreslår utredningen att Uppsalaalternativet genomförs. De aspekter som utredningen har lagt på värdet av den veterinärmedicinska verksamheten kommer bäst till sin rätt i detta alternativ. Utredningen framhåller att den svenska jordbruksnäringen i försättningen kommer att i än högre grad än hittills tvingas hävda sin ställning genom en långt driven rationalisering och strukturomvandling. En förstärkt medverkan från veterinärmedicinsk sida är oundgänglig om landets husdjurskötsel skall kunna följa med i den snabba utvecklingen och nya metoder kunna tas i användning utan risk för försämrat hälsotillstånd hos djuren. Enligt Uppsalaalternativet bildas vid Ultuna ett husdjursvetenskapligt centrum av ansenliga dimensioner även vid internationell jämförelse. Verksamheten får också stor spännvidd genom att grundläggande veterinärmedicinsk och lantbruksvetenskaplig djurfysiologi och näringsfysiologi införlivas. Vidare framhåller utredningen att värdet ej bör underskattas av att veterinärmedicin studerande och agronomie studerande kommer i kontakt med varandra och kan inbördes diskutera problem som de möter i sin framtida yrkesverksamhet på det gemensamma arbetsfältet.

Utredningen finner också den veterinärmedicinska och den lantbruksvetenskapliga radiobiologins samordning inom en stor institution som ett viktigt framsteg. Att avståndet mellan veterinärhögskolan och veterinärmedicinska anstalten ökar är däremot en nackdel. Ur en annan aspekt är anstaltens kvarblivande i Stockholm emellertid en fördel. Härigenom ges möjligheter till nära kontakt mellan de veterinärmedicinska verksamheterna vid anstalten, veterinärhögskolans livsmedelshygieniska institution och statens institut för folkhälsan.

Utredningen anser att ur klinikmaterialsynpunkt måste Uppsalaalternativet betraktas som ett mycket stort framsteg i förhållande till Stockholmsalternativet. Även ur undervisningssynpunkt innebär Uppsalaalternativet en markant förbättring. Lantbrukshögskolans försöksbesättningar och resurser för framtida utökning av husdjursförsöken måste också enligt utredningens mening vara av stort intresse för en till Uppsala förlagd veterinärhögskola. Vidare bör beaktas värdet av närheten till det stora kontrollslakteriet i Uppsala.

De för såväl humanmedicinen som veterinärmedicinen fruktbara kontakter som flera av veterinärhögskolans forskare haft med den humanmedicinska vetenskapens företrädare inom Stockholmsområdet bedömer utredningen i stor utsträckning kunna fortsätta även vid en skild förläggning. Därtill kommer att nya kontaktmöjligheter mellan human- och veterinärmedicinen yppas i Uppsala.

Enligt de schematiska uppskattningar som gjorts av utredningen är de erforderliga kapitalinsatserna ungefär lika stora för båda alternativen. Föreslagna lokalsamordningar reducerar emellertid dessa insatser. Främst gäller detta Uppsalaalternativet. Vidare kommer veterinärhögskolans nuvarande lokaler vid genomförandet av Uppsalaalternativet att friställas för annan användning.

Utredningen framhåller vidare att markförutsättningarna är avsevärt gynnsammare i Uppsala än i Stockholm. Övriga omständigheter som enligt utredningens mening talar för en förläggning av veterinärhögskolan till Uppsala är att de studentsociala behoven i fråga om studentbostäder lättare tillgodoses i Uppsala än i Stockholm. När det gäller den centrala förvaltningen, biblioteksverksamheten och övriga serviceverksamheter av skilda slag kan en samordning ske.

Experten Bergström föreslår i ett särskilt yttrande en kombination av utredningens Stockholmsalternativ och Uppsalaalternativ. I fråga om de prekliniska och kliniska ämnena samt livsmedelshygienen bör Stockholmsalternativet följas. Husdjurshygienens tyngdpunkt bör däremot förflyttas till Uppsala i enlighet med Uppsalaalternativet. En jourstation bör anordnas i Uppsalaområdet och vid lämplig framtida tidpunkt en fältstation i Skara med vissa resurser för klinisk undervisning. En styrelse för gemensamma frågor för veterinärhögskolan och lantbrukshögskolan bör tillskapas.

Experterna Hansen och Schmiterlöv föreslår i ett särskilt yttrande att utredningens Stockholmsalternativ genomförs. Det anförs sammanfattningsvis, att möjligheter till koncentrerad samverkan beträffande forskning, undervisning och praktiskt-vetenskaplig verksamhet inom veterinärmedicinen samt mellan veterinärmedicinen och humanmedicinen måste sättas före varje annan samverkan i dessa avseenden. Uppsalaalternativet innebär en splittring, medan Stockholmsalternativet anses tillvarata alla möjligheter till sådan samverkan.

Vid en lokalisering av veterinärhögskolan till Stockholm bör enligt Hansen och Schmiterlöv en fältstation inrättas i Skara. En sådan station skulle utgöra ett nödvändigt komplement för en intensifierad undervisning i praktisk klinisk verksamhet. Samtidigt föreslår de båda experterna att de studerande vid slutet av sin utbildning uppdelas så att de, som önskar ägna sig åt livsmedelshygien, får en förlängd utbildning i detta ämne och samtidigt en motsvarande förkortning i den kliniska utbildningen, medan de som önskar ägna sig åt preventiv och kurativ djursjukvård får en förlängd klinisk utbildning och en avkortad undervisning i livsmedelshygien. Den intensifierade undervisningen i praktisk klinisk verksamhet skulle förläggas till den elfte terminen. Hansen och Schmiterlöv anser en på detta sätt skisserad anpassning till klinisk resp. livsmedelshygienisk inriktning av de studerande i slutet av deras utbildning vara motiverad av de senaste årens utveckling.

Remissyttrandena. De remissorgan som yttrat sig över 1965 års veterinärmedicinska utrednings betänkande har i allmänhet hälsat någon form av integrering av veterinärhögskolans verksamhet med annan forskning och utbildning med tillfredsställelse. Delade meningar råder dock beträffande integreringens omfattning och huvudsakliga inriktning. De organ som har jordbruksekonomisk eller lantbruksvetenskaplig anknytning eller också representerar lantbruksnäringen eller konsumenterna framhåller som ett starkt integreringsmotiv animalieproduktionens ekonomiska betydelse och behovet av förstärkta insatser för att främja denna. De förordar därför en integration mellan veterinärhögskolan och lantbrukshögskolan. *Lärarkollegiet vid lantbrukshögskolan* erinrar sålunda om att av intäkterna i svenskt jordbruk härrör 60 % från animalieproduktionen. I denna sysselsätts 2/3 av jordbrukets arbetskraft. För att erhålla hög produktkvalitet, förebygga sjukdomar och därigenom undvika nedsatt produktionsförmåga hos djuren krävs en långt gående samverkan med expertis inom veterinärmedicinska, djurfysiologiska och tillämpade husdjursämnen.

De remissorgan som har veterinärmedicinsk anknytning ansluter sig i regel till den av experterna Hansen och Schmiterlöv i ett särskilt yttrande framförda ståndpunkten att samverkan inom veterinärmedicinen samt mellan veterinärmedicinen och humanmedicinen måste sättas före varje annan samverkan. *Lärarkollegiet vid veterinärhögskolan* anför att integrationen bör syfta till att samordna verksamheter som utnyttjar samma medel, dvs. i föreliggande fall metodik, kunskapsstoff, forskningsinriktning etc. Som medicinsk vetenskap äger veterinärmedicinen en dylik metodologisk släktskap över hela linjen med humanmedicinen. 13 av veterinärhögskolans institutioner saknar motsvarande institutioner att integreras med vid lantbrukshögskolan. Enligt *statens veterinärmedicinska anstalt* är påståendet att den veterinärmedicinska verksamheten i första hand skall tjäna animalieproduktionen inom jordbruket riktigt endast under förutsättning att i detta begrepp också innefattas livsmedelshygienen. Anstalten påpekar att det föreligger en klar trend mot att veterinärmedicinen alltmer engageras i livsmedelshygien och andra former av förebyggande hälsovård. Även *veterinärstyrelsen* framhåller att en allt mindre andel av de från veterinärhögskolan utexaminerade i framtiden kommer att ägna sig åt insatser i husdjursskötselns tjänst. En långtgående integrering av veterinärhögskolan med lantbrukshögskolan är därför inadekvat.

Universitetskanslersämbetet anför att närbesläktade verksamheter bör sammanföras i större och slagkraftigare enheter. Åtgärder som syftar härtill är desto mer angelägna som veterinärhögskolan är en jämförelsevis liten enhet. De vinster som integrationen leder till hänför sig inte enbart till sambruk av lokaler, apparatur m. m. Vad gäller forskningen vinnns den stimulans en vidgad forskningsmiljö kan ge upphov till och de möjligheter att

angripa nya problem som en sådan kan öppna. I fråga om utbildningen vinnns större frihet att inrikta denna mot nya behov och att kombinera utbildningar som de i integrationen ingående enheterna kan förmedla. *Skogshögskolan* anser likaså ett stort behov av tvärvetenskaplig verksamhet över universitets- och högskolegränserna föreligga. *Samarbetsnämnden för jordbrukets högskolor* anser att utredningens förslag aktualiserar frågan om inte gemensam utbildning i grundläggande lantbruksvetenskapliga ämnen vid jordbrukets högskolor skulle kunna genomföras i större utsträckning än f. n. *Kooperativa förbundet* samt *Sveriges agronom- och lantbrukslärareförbund* förordar en samordning av såväl veterinärhögskolan som skogshögskolan och lantbrukshögskolan. *Lantbruksstyrelsen* framhåller, att kraven på lantbrukshögskolans och veterinärhögskolans insatser för utvecklingsländerna kommer att öka, vilket ävenledes ökar behovet av samverkan.

Sveriges veterinärförbund erinrar om att statsutskottet år 1964 vid riksdagsbehandlingen av universitetsutredningens förslag förutsatte att olika grenar av det högre utbildningsväsendet frivilligt och i insikt om gemensam nytta skulle komma att söka kontakter med varandra. Enligt förbundet bör en integration ske i första hand där vetenskapligt och tekniskt samarbete av båda berörda parter bedöms som värdefullt. En integration får inte utan mycket starka skäl påtvingas parterna.

Utredningens *Stockholmsalternativ* förordas av *överbefälhavaren, statens bakteriologiska laboratorium, statens institut för folkhälsan, fakultetsberedningen för medicin, odontologi och farmaci inom universitetskanslersämbetet, medicinska fakulteten vid karolinska institutet, veterinärstyrelsen, veterinärhögskolan, statens veterinärmedicinska anstalt, veterinärrättningen i Skara, SACO, Statstjänarkartellen, Statstjänstemannaförbundet, livsmedelsstadgekommittén, Svenska livsmedelsarbetareförbundet, Sveriges veterinärförbund, Universitetslärarförbundet och Veterinärmedicinska föreningen.*

Ett flertal av dessa remissorgan, däribland *statens bakteriologiska laboratorium, statens institut för folkhälsan, fakultetsberedningen för medicin, odontologi och farmaci inom universitetskanslersämbetet, veterinärstyrelsen* och *livsmedelsstadgekommittén*, framhåller att livsmedelshygienen är starkt beroende av nära kontakt med övriga veterinärmedicinska ämnen. Veterinärmedicinens inriktning mot livsmedelshygien och den här till angränsande näringsläran anses också i en nära framtid komma att bli än mera markerad. Det är därför viktigt att en slagkraftig forsknings- och undervisningsorganisation inom livsmedelshygienens och näringslärans område skapas.

Medicinska fakulteten vid karolinska institutet framhåller bl. a. att veterinärhögskolan framgångsrikt hävdar sin ställning som en av världens ledande institutioner på sitt område. I inte ringa utsträckning torde de framgångsrika insatserna kunna tillskrivas det samarbete som flera av veteri-

närhögskolans forskare haft med den humanmedicinska vetenskapens företrädare inom Stockholmsområdet och särskilt med forskare vid karolinska institutet.

Skogs- och lantbruksakademien, Statstjänarkartellen, Svenska livsmedelsarbetareförbundet och Statstjänstemannaförbundet finner samarbetet mellan veterinärer och agronomer i och för sig angeläget, men anser inte att tillräckliga skäl anförts för förflyttning av veterinärhögskolan från Stockholm.

Enligt *statens veterinärmedicinska anstalt* är det odiskutabelt att veterinärmedicinsk medverkan behövs i forskningen rörande animalieproduktionens djur, men att denna medverkan sker bäst om veterinärmedicinen får förbli veterinärmedicin med kontakter i första hand mellan sina egna discipliner. Stockholmsalternativet tillgodoser dessa primära behov, samtidigt som det genom en institutionsgruppbyggnad mellan veterinärhögskolans och lantbrukshögskolans husdjursvetenskapliga institutioner bjuder goda möjligheter till rationell samordning av hithörande verksamheter.

De remissorgan som finner Stockholmsalternativet vara underlägset Uppsalaalternativet anser att den i Stockholmsalternativet föreslagna integreringen i fråga om husdjursvetenskaperna är otillräcklig. Enligt *samarbetsnämnden för jordbrukets högskolor* föreligger risk att i Stockholmsalternativet animalieproduktionens intresse får stå tillbaka för övriga veterinärmedicinska angelägenheter. Även *lantbruksstyrelsen* anser, att ett genomförande av detta alternativ skulle innebära att väsentliga integreringsmöjligheter inte utnyttjades. *Lärarkollegiet vid lantbrukshögskolan* framhåller, att veterinärhögskolan och veterinärmedicinska anstalten otvivelaktigt har lämnat betydande bidrag till problemlösningar inom svensk animalieproduktion. Bristande resurser, bl. a. i fråga om att inhysa större husdjur i tillräcklig omfattning inom veterinärhögskolans eget område, har dock utgjort en starkt begränsande faktor. Om lokaliseringen av veterinärhögskolan förblir oförändrad blir konsekvensen den, att vissa av den praktiska husdjursproduktionens veterinära problem måste bearbetas vid lantbrukshögskolan. Därvid erfordras en förstärkning av lantbrukshögskolans husdjurssektor med veterinär sakkunskap.

Den av utredningen föreslagna uppläggnings av Stockholmsalternativet godtas i huvudsak av de remissinstanser som förordat nämnda alternativ. Vissa avvikelser framkommer dock. *Lärarkollegiet vid veterinärhögskolan* anser, att institutioner för bakteriologi och epizootologi bör ligga kvar på högskolans nuvarande område men erhålla nya lokaler. Även institutionerna för farmakologi, fysiologi och livsmedelshygien bör med hänsyn till att verksamheten vid dessa är intimt knuten till huvuddelen av övriga institutioner samt att de disponerar relativt moderna lokaler tills vidare stanna kvar på nuvarande område. Verksamheten vid dessa fyra institutioner bör dock organisatoriskt samordnas med motsvarande verksamheter vid karolinska

institutet resp. institutet för folkhälsan. Institutionen för anatomi och histologi bör dock förläggas till karolinska institutets område. Till skillnad från lärarkollegiet biträder *styrelsen för veterinärhögskolan* en utflyttning av institutionerna för bakteriologi och epizootologi samt livsmedelshygien.

Statens institut för folkhälsan tillstyrker att institutionen för livsmedelshygien samordnas med institutet, men föreslår att den toxikologiska sektionen vid institutet bryts ut ur födoämneshygieniska avdelningen och omvandlas till avdelning med egen professur. För att främja samarbetet mellan livsmedelshygien och övriga veterinärmedicinska aktiviteter bör i enlighet med utredningsmannens förslag inrättas en veterinärmedicinsk nämnd. Även *Sveriges industriförbund* och *Sveriges kemiska industrikontor* tillstyrker förslaget i fråga om livsmedelshygien. Det anförs dock att specialister inom livsmedelshygien i framtiden inte torde hämtas huvudsakligen från veterinärkåren. Utvecklingen går mot industriellt förädlade livsmedel, vilket medför att livsmedelsspecialister med teknisk utbildning sannolikt kommer att vara lämpligare för många hygienfrågor.

Statens bakteriologiska laboratorium, statens medicinska forskningsråd, samarbetsnämnden för jordbrukets högskolor och *veterinärväsendeutredningen* anser att institutionen för sjukdomsgenetik och husdjurshygien även i Stockholmsalternativet bör flyttas ut till Ultuna.

Enligt *veterinärstyrelsen* bör ifrågavarande institution samordnas med lantbrukshögskolans motsvarande institutioner i en form som möjliggör för institutionerna att överväga gemensamma förläggningar av institutionsresurser till den plats där förutsättningarna är bäst för resursernas rationella utnyttjande.

De remissinstanser som anslutit sig till Stockholmsalternativet tillstyrker genomgående att en jourstation inrättas i Uppsala. Samtidigt framhålls att på längre sikt erfordras en fältstation i Skara.

Utredningens Uppsalaalternativ förordas av drygt hälften av remissinstanserna, nämligen *medicinalstyrelsen, statens planverk, statskontoret, byggnadsstyrelsen, universitetskanslersämbetet, medicinska fakulteten i Uppsala, lantbruksstyrelsen, statens jordbruksnämnd, arbetsmarknadsstyrelsen, länsstyrelsen i Uppsala län, samarbetsnämnden för jordbrukets högskolor, lantbrukshögskolan, statens råd för skogs- och jordbruksforskning, LUP-kommittéerna för Stockholm, Uppsala och jordbrukets högskolor, studentbostadskommittén, RLF, Sveriges lantbruksförbund, Kooperativa förbundet, Svensk husdjursskötsel, Sveriges agronom- och lantbrukslärareförbund* och *lantbrukshögskolans studentkår*.

Flera remissorgan framhåller att Uppsalaalternativet jämfört med Stockholmsalternativet ger lika goda samordningsmöjligheter i fråga om veterinärmedicin och humanmedicin och betydligt bättre möjligheter i fråga om veterinärmedicin och lantbruksvetenskap. Som särskilt viktigt framhålls att det i Uppsalaalternativet kan bildas ett husdjursvetenskapligt centrum samt

att vissa av veterinärhögskolans institutioner kan ingå i det biomedicinska centrum som bildas på Artillerifältet i Uppsala. Vid ett husdjursvetenskapligt centrum — i storlek jämförbart med kemacentrum i Lund — kan enligt *statskontoret* dyrbara special- och servicelaboratorier, apparatur och specialiserad teknisk personal utnyttjas på ett bättre och mer rationellt sätt än vid de små spridda enheter som Stockholmsalternativet konserverar. Enligt *länsstyrelsen i Uppsala län m. fl.* innebär tillkomsten av ett ansevärt husdjursvetenskapligt centrum och ett mycket stort biomedicinskt centrum, att en mångfacetterad och stimulerande forskningsmiljö bildas med tillgång till modern instrumentutrustning och arbetsbesparande serviceanordningar. Bland de övriga skäl som talar för Uppsalaalternativet omnämner *samarbetsnämnden för jordbrukets högskolor* att planering pågår för att till kontrollslakteriet i Uppsala förlägga särskilda lokaler för obduktion och undervisning i patologi och för köttbesiktning m. m. Samarbetsnämnden anser vidare att vid Uppsalaalternativet kan konsulentavdelningen vid lantbrukshögskolan förmedla forskningsresultaten även från den veterinärmedicinska verksamheten.

Veterinärväsendeutredningen, som inte tar ställning i lokaliseringsfrågan, framhåller att agronomer och veterinärer kompletterar varandra i den regionala och lokala rådgivningsverksamheten. En i möjligaste mån gemensam utbildning för dem i berörda ämnen är därför av värde för att skapa en gemensam grundsyn på många i sammanhanget väsentliga frågeställningar.

Värdet av en samordnad undervisning och närmare kontakt mellan veterinär- och agronomstuderandena diskuteras av *lärarkollegiet vid lantbrukshögskolan*, *Sveriges agronom- och lantbrukslärareförbund*, *lantbrukshögskolans studentkår* samt *Veterinärmedicinska föreningen*. De tre förstnämnda instanserna anser att förutsättningar för en differentiering och specialisering av veterinärutbildningen mot t. ex. lantbruksämnen och produktion av livsmedel ökar. För lantbruksstuderande med inriktning mot husdjur och lantbruksbyggnader ökar möjligheten att få undervisning inom veterinärmedicinska och hygieniska områden. Nya ämneskombinationer öppnar sig och arbetsmarknaden för bl. a. veterinärer torde kunna breddas genom ökat antal studieämnen i produktionsledet. *Veterinärmedicinska föreningen* bedömer däremot möjligheterna till samundervisning av agronomie och veterinära studerande som praktiskt taget obefintliga till följd av alltför stora olikheter i studieplanerna. Kontakten mellan agronomie och veterinärmedicine studerande kommer därför endast att realiseras vid sidan av studierna. Enligt *statens bakteriologiska laboratorium* kommer ökad specialisering i framtiden att minska möjligheterna till samundervisning.

Den kritik som riktas mot utredningens Uppsalaalternativ avser främst veterinärhögskolans möjligheter till samarbete med statens veterinärmedicinska anstalt och statens institut för folkhälsan. *Veterinärstyrelsen* anser att en förflyttning av högskolan till Ultuna inte kan ske utan att även an-

stalten flyttas och en fortsatt samförläggning kan åstadkommas. En flyttning av högskolan med bibehållande av anstalten på nuvarande plats kommer att få en påtagligt negativ inverkan på den fortsatta kontakten. Veterinärhögskolan ifrågasätter om värdet av en samordning med vissa av lantbrukshögskolans institutioner är så stort, att det kan motivera att framför allt veterinärhögskolans möjligheter att utnyttja veterinärmedicinska anstaltens resurser i hög grad minskas samt det av utredningen föreslagna samarbetet mellan veterinärhögskolan och institutet för folkhälsan blir en halvmesyr. Samordningen med lantbrukshögskolan skall i huvudsak inskränka sig till endast tre institutioner, nämligen institutionerna för anatomi och histologi, fysiologi samt sjukdomsgenetik och husdjurshygien. Beträffande de båda förstnämnda institutionerna bör en integration i första hand komma i fråga med motsvarande institutioner vid medicinsk fakultet. Vad angår institutionen för sjukdomsgenetik och husdjurshygien bör en samordning med lantbrukshögskolan inte få ske om inte samtidigt det nuvarande samarbetet mellan högskolans övriga institutioner och veterinärmedicinska anstalten kan fortgå ostört. Veterinärhögskolan blir enligt Uppsalaalternativet helt splittrad och förläggs till minst fem olika platser. En sådan uppdelning blir helt förödande för den rådande mångåriga forskningsverksamheten och splittrar i hög grad undervisningen. Också *statens veterinärmedicinska anstalt*, *SACO*, *Universitetsläraresförbundet* och *Veterinärmedicinska föreningen* anser, att Uppsalaalternativets stora svaghet är splittringen av den veterinärmedicinska forskningen såväl organisatoriskt som geografiskt.

Frågan om samarbete mellan veterinärhögskolan och *statens veterinärmedicinska anstalt* diskuteras i regel ingående av de remissinstanser som förordar Uppsalaalternativet. Flera av dem, däribland *lantbruksstyrelsen*, *lärokollegiet vid lantbrukshögskolan*, *samarbetsnämnden för jordbrukets högstskolor*, *LUP-kommittén för jordbrukets högstskolor*, *länsstyrelsen i Uppsala län*, *Sveriges lantbruksförbund* och *Svensk husdjursskötsel* föreslår eller ifrågasätter en flyttning av anstalten samtidigt med högskolan till Uppsala. Om detta i nuläget av kostnadsskäl eller av andra orsaker ej är genomförbart, förordar *statens råd för skogs- och jordbruksforskning* att även veterinärhögskolans överflyttning till Uppsala uppskjuts.

Enligt *statens veterinärmedicinska anstalt* bör anstalten ligga kvar i Stockholm. Som motiv åberopas bl. a. att anstalten är en del av det livsmedelshygieniska centrum som Stockholm utgör med veterinärhögskolans institution för livsmedelshygien, institutet för folkhälsan, bakteriologiska laboratoriet och karolinska institutet som viktigaste komponenter. Genom viltforskningen och den ekologiska biocidforskningen är anstalten vidare en integrerande del i forskningssamverkan rörande den terrestra ekologin som har sin huvudsakliga lokalisering i Stockholm. I sin egenskap av en central praktiskvetenskaplig institution är anstalten i behov av snabbast möjliga kommunikationer med landets alla delar samt de övriga berörda institutionerna. Vad

beträffar arbete med höginfektöst djurvirus, såsom bl. a. mul- och klövsjukevirus, måste verksamheten hållas strängt avskild och på långt avstånd från annan djurhållning.

Lärarkollegiet vid lantbrukshögskolan anser att en lokalisering i Uppsala inte innebär försämrade transportmöjligheter för anstalten. Vad produktionen av mul- och klövsjukevaccin beträffar kan denna med fördel bli kvar i Stockholm och förläggas till bakteriologiska laboratoriet.

Sveriges förenade studentkårer föreslår att anstaltens lokalisering snarast görs till föremål för ytterligare utredning. Härvid bör även tas upp frågan, huruvida institutionen för livsmedelshygien kan samlokaliseras med veterinärhögskolan om Uppsalaalternativet genomförs. Om ingendera av de båda kan förflyttas till Uppsala, finner organisationen att Stockholmsalternativet på grund av utbildningsmässiga och studentsociala skäl är att föredra framför Uppsalaalternativet.

Medicinska fakulteten vid Uppsala universitet delar utredningens uppfattning att veterinärmedicinska anstalten bör ligga kvar i Stockholm men anser att professurerna i virologi och parasitologi i alla fall bör flyttas och ingå med egna avdelningar i den mikrobiologiska institutionen vid biomedicinskt centrum. Även veterinärhögskolans institution för livsmedelshygien bör förläggas till Uppsala och ingå i ett närings- och hygieniskt centrum tillsammans med de humanmedicinska institutionerna för näringsforskning och hygien. Härigenom kan hela veterinärutbildningen äga rum i Uppsala. Att den livsmedelshygieniska verksamheten förläggs till Uppsala förordas vidare av *lärarkollegiet vid lantbrukshögskolan*. Även *samarbetsnämnden för jordbrukets högskolor* anser att institutionen för livsmedelshygien inte bör utan ytterligare överväganden slutgiltigt placeras i Stockholmsområdet, om Uppsalaalternativet blir verklighet.

Beträffande Uppsalaalternativets utformning i övrigt anføres bl. a. följande. *Lärarkollegiet vid lantbrukshögskolan* föreslår, att vissa grundläggande institutioner som avses förläggas till Artillerifältet bör förläggas i direkt anslutning till de övriga institutionerna vid Ultuna. Erfarenheten har nämligen visat att det är nödvändigt med ett nära samarbete mellan grundläggande och tillämpade ämnesområden. *Statskontoret, länsstyrelsen i Uppsala län* och *medicinska fakulteten vid Uppsala universitet* föreslår, att prekliniska ämnen — de föreslagna institutionerna för djurfysiologi samt anatomi och histologi — bör förläggas till biomedicinskt centrum på Artillerifältet i stället för till Ultuna.

Statskontoret och *samarbetsnämnden för jordbrukets högskolor* ställer sig tveksamma till frågan om en gemensam styrelse för veterinärhögskolan och lantbrukshögskolan. *Lantbruksstyrelsen* och *lantbrukshögskolan* tillstyrker dock en gemensam styrelse samt föreslår, att möjligheterna till en längre gående integrering övervägs. *RLF* förordar en formlig sammanslagning av de båda högskolorna.

Vissa remissorgan, nämligen överståthållarämbetet, statens medicinska forskningsråd, skogshögskolan, veterinärväsendeutredningen, Sveriges industriförbund, Sveriges kemiska industrikontor och Sveriges förenade studentkårer, tar inte klar ställning till någotdera förläggningsalternativet. Några av organen anser att utredningen som ett tredje alternativ borde ha närmare utrett en lokalisering av veterinärhögskolan till Lund.

När det gäller tillgången på djur erinrar flera remissorgan som förordar Uppsalaalternativet, däribland statskontoret, lantbruksstyrelsen, länsstyrelsen i Uppsala län, lantbrukshögskolan och samarbetsnämnden för jordbrukets högsolor, att djurunderlaget för veterinärutbildningen enligt utredningens prognos beräknas bli omkring tre gånger större i Uppsalaområdet än i Stockholmsområdet. Till detta kommer att lantbrukshögskolans försöksbesättningar kan utnyttjas. Lärarkollegiet vid lantbrukshögskolan framhåller bl. a. att i vanliga bruksbesättningar går sjuka djur i allt större utsträckning direkt till slakt utan föregående behandling. Så blir inte fallet vid lantbrukshögskolan, där det ofta är av intresse ur försökssynpunkt att sjuka djur undersöks och behandlas kliniskt.

Enligt statens veterinärmedicinska anstalt, lärarkollegiet vid veterinärhögskolan och Sveriges veterinärförbund talar hygieniska skäl och smittorisker för att veterinärhögskolans kliniker inte bör förläggas i närheten av lantbrukshögskolans försöksbesättningar. Jourstation vid Ultuna, som ingår i Stockholmsalternativet, är en bättre lösning. Lärarkollegiet vid lantbrukshögskolan bedömer emellertid risken för smittspridning från de kliniska institutionerna till försöksbesättningarna som minimal. Även LUP-kommittén för jordbrukets högsolor anser att smittorisker blir ringa om sjuka djur stallas vid Ultuna eftersom lantbrukshögskolans djurstallar för försöksbesättningar planeras bli förlagda till Kungsängen fem km från Ultuna.

Statens bakteriologiska laboratorium framhåller att Uppsalaalternativet på sikt inte erbjuder en lösning som är bättre än Stockholmsalternativet. Om sistnämnda alternativ genomförs kan en mera långsiktig lösning erhållas genom en fältstation i Skara.

Sveriges veterinärförbund erinrar om den goda tillgången på hästar och hundar som finns i Stockholmsområdet. Skogs- och lantbruksakademien anser att båda alternativen, men framför allt Stockholmsalternativet, innebär påtagliga brister i fråga om tillgången på djur. Förläggningen av en klinisk fältstation till det djurrika Skaraområdet skulle utgöra en värdefull komplettering. Veterinärstyrelsen, veterinärhögskolan samt flera andra remissorgan som förordar Stockholmsalternativet framhåller likaså att på längre sikt behövs en fältstation i Skara.

I fråga om mark- och byggnadsfrågor framhåller byggnadsstyrelsen att både Stockholmsalternativet och Uppsalaalternativet är teoretiskt genomförbara. De områden i Stockholm som f. n. utbyggs eller är

föremål för planering, utgör de sista markreserver som inom Stockholms innerstadsområde är tillgängliga för statliga institutioner.

De senaste årens utvecklingsarbete har å andra sidan resulterat i bl. a. byggnadslösningar som möjliggör en hårdare exploatering av mark än som ansetts rimlig för ett antal år sedan. Ett genomförande av utbyggnadsplanerna på veterinärhögskolans nuvarande område medför dock svårigheter i vissa avseenden. Vid flera tillfällen under olika byggnadsetapper måste sålunda provisoriska förläggningar anordnas, varjämte en temporär utflyttning av verksamheten till andra institutioner blir nödvändig. Vad gäller Uppsalaalternativet är planerings- och marksituationen f. n. mycket gynnsam. Bästa tänkbara förutsättningar finns för en funktionell utformning av den bebyggelse som enligt utredningen bör förläggas inom Artillerifältet och lantbrukshögskolans område. Påtagliga olägenheter för studerande och lärare kommer dock att inträffa under utbyggnadstiden.

Byggnadsstyrelsen framhåller vidare att det nu föreligger ett unikt tillfälle för en omlokalisering och integrering av veterinärhögskolans och lantbrukshögskolans husdjursinstitutioner med hänsyn till de stora nyinvesteringar som inom det närmaste decenniet är påkallade inom de båda högskolorna. Om integreringen inte genomförs nu, men väl investeringar görs för de skilda högskolorna med nuvarande lokalisering, så blir en omprövning av frågan vid senare tillfälle avsevärt försvårad. Styrelsen finner det vidare önskvärt att det vid den översiktliga markdispositionen i Uppsala tas hänsyn även till veterinärmedicinska anstalten, om det finns grund anta att ett omlokaliseringsbeslut i fråga om anstalten senare kan komma att fattas.

Även *universitetskanslersämbetet* och *LUP-kommittén för Stockholm* anser, att från marksynpunkt kan i nuläget båda alternativen realiserars. I ett mer långsiktigt perspektiv framstår dock Uppsalas möjligheter att erbjuda mark som en väsentlig faktor. Härutöver bör enligt *universitetskanslersämbetet* beaktas användningen av veterinärhögskolans nuvarande område efter utflyttning av högskolan med hänsyn till områdets belägenhet invid eller i närheten av andra högre utbildningsanstalter och dessas behov av expansionsmöjligheter.

Studentbostadskommittén framhåller att Uppsalaalternativet sett ur bostadssynpunkt innebär väsentliga fördelar för de studerande beroende på den bättre tillgången på studentbostäder i Uppsala än i Stockholm och på kortare avstånd mellan institutioner och studentbostadsområden.

Enligt *statens planverk* följer med Uppsalaalternativet en önskvärd överföring av 180 arbetstillfällen från Stockholmsområdets arbetsmarknad.

K o s t n a d e r n a. *Byggnadsstyrelsen* anför, att den nedslitna, saneringsmogna delen av veterinärhögskolans byggnadsbestånd vid en kostnadsjämförelse mellan lokaliseringsalternativen framstår som en ytterst betydelse-

full faktor. Visserligen kan byggnaderna med mer begränsade åtgärder fortfarande utnyttjas under något decennium, men härvid måste betydande avkall göras på lokalernas funktionsduglighet. Man måste också räkna med behovet av fortlöpande ombyggnadsåtgärder. Styrelsen finner därför ett bibehållande av byggnaderna ekonomiskt ogynnsammare än ett nybyggnadsalternativ. Därest det statsfinansiella läget skulle lägga hinder i vägen för större investeringar i nybyggnader för veterinärhögskolan de närmaste åren och man därför tvingas utnyttja det äldre fastighetsbeståndet längre än som i och för sig är motiverat förordar styrelsen en utflyttning av högskolans institutioner till Uppsala i en takt som investeringsmässigt svarar mot den om-, till- och nybyggnad, som ändå måste ske vid ett kvarstannande i Stockholm. Sistnämnda synpunkter framförs även av *LUP-kommittén för jordbrukets högskolor*.

Sveriges veterinärförbund anser att en förläggning av veterinärhögskolan till Ultuna kommer att medföra stora extra kostnader för att undvika sanitära olägenheter. Hygieniska synpunkter torde nödvändiggöra en lokalisering av de kliniska institutionerna till någon plats, långt från Ultuna. De verkliga byggkostnaderna i Uppsalaalternativet beräknas komma att väsentligt överskrida de kalkylerade. Mot detta bör ställas möjligheter till betydande besparingar i de beräknade kostnaderna för Stockholmsalternativet, där också kravet på ett snabbt genomförande av utbyggnaden är mindre markant. Enligt *lärarkollegiet vid veterinärhögskolan* kan ca 10 milj. kr. sparas om institutionerna för farmakologi, fysiologi och livsmedelshygien med hänsyn till att de disponerar relativt moderna lokaler får ligga kvar på högskolans nuvarande område. *Veterinärväsendeutredningen* och *Statstjänstemannaförbundet* finner det förvånande att utbyggnadskostnaderna blir likvärdiga i båda alternativen.

Skogs- och lantbruksakademien samt *statens råd för skogs- och jordbruksforskning* diskuterar slutligen behovet av en differentierad studiegång vid veterinärhögskolan och en särskild utbildningslinje för forskare och befattningshavare inom livsmedelshygien. Enligt *arbetsmarknadsstyrelsen* bör övervägas om inte en blandad medicinsk och naturvetenskaplig utbildning kan ges en sådan inriktning att den blir en bättre grund för livsmedelshygienisk verksamhet än en renodlad veterinärutbildning. *Veterinärstyrelsen* och *statens veterinärmedicinska anstalt* tillstyrker det av experterna Hansen och Schmiterlöw i särskilt yttrande framlagda förslaget om närmare utredning rörande differentierad studiegång vid veterinärhögskolan.

IV. Vissa framställningar

I skrivelse den 23 oktober 1968 har *representanter för Skara stad* anfört följande rörande en fältstation i Skara.

Folkskoleseminariet i Skara skall läggas ned med utgången av läsåret 1972/73. Skolorganen har ingen användning för seminarielokaler. Dessa torde utgöra en mycket god tillgång vid ordnandet av en fältstation för veterinärhögskolan i Skara. Seminariet är beläget på en tomt som omfattar 17 700 m². Till fastigheten hör en huvudbyggnad om 3 200 m² och vissa övriga byggnader. Byggnaderna är uppförda år 1948 och i gott skick.

Seminarietomten ligger i omedelbar anslutning till veterinärinrättningen i Skara. Intill ligger veterinärhögskolans försöksgård. I direkt anslutning till seminariet ligger flera andra institutioner av betydelse för en veterinär fältstation.

Beträffande undervisning för veterinärstuderande m. fl. i Skara har *rektorn för veterinärhögskolan* i skrivelse den 11 november 1968 anfört bl. a. följande.

Den undervisning vid veterinärhögskolan som i första hand behöver kompletteras genom en fältstation avser de medicinska svin- och hönssjukdomarna samt svin- och nötkirurgi. Därtill kommer stationär och ambulans undervisning i idisslarnas sjukdomar med beaktande av bl. a. stallförhållandena ur hygienisk synpunkt. Fältstationen i Skara kan utnyttjas under det fjärde läsåret för studier i medicin I och kirurgi. Under det femte läsåret kan kurser hållas i medicin II samt obstetrik och gynekologi. Totalt kan anläggningen utnyttjas åtta månader om året. Övrig del av året kan den användas för vidareutbildning.

Befintliga klinik- och laboratorientrymmen täcker delvis de lokalmässiga behoven. För medicin II måste stall och undersökningslokaler ställas i ordning. Lokaler för teoretisk undervisning liksom utökade laboratorielokaler m. m. kan efter viss ombyggnad erhållas i seminariets lokaler.

Antalet tjänster vid fältstationen beräknas till tretton, varav tre tjänster som universitetslektor. Driftskostnaderna beräknas till 850 000 kr. per budgetår. Nettoinkomsterna från djursjukvården beräknas till 100 000 kr. per budgetår.

Investeringskostnaderna för fältstationen i Skara uppskattar byggnadsstyrelsen preliminärt till ca 1,5 milj. kr.

I skrivelse den 12 november 1969 har fem *tjänstemän vid veterinärhögskolan*, professorerna A. Bane, N. Lannek och N. Obel, biträdande professorn L. Ekman samt klinikchefen B. Gustafsson, föreslagit att veterinärhögskolan lokalieras till Lundområdet. I skrivelsen framhålls att vinsten av en integration mellan veterinärhögskolan och lantbrukshögskolan och medicinska fa-

kulteten vid Uppsala universitet blir blygsam och att de verkligt stora integrationsvinsterna i stället är att söka i en integration med en annan veterinärmedicinsk utbildningsanstalt. Veterinärutbildningen i Danmark och Sverige är nära nog likvärdiga. De båda ländernas utbildningsbehov uppgår f. n. till ca 125 veterinärer per år. Det kan sedan den planerade Öresundsbron förverkligats ej vara rationellt att Danmark och Sverige driver var sin helt fristående veterinärhögskola. En framtida integration av veterinärhögskolorna i Danmark och Sverige är sannolik. Enligt skrivelsen framstår Lundområdet som lämpligaste lokaliseringsplats för veterinärhögskolan med hänsyn till de möjligheter till integration och kontakter med medicinsk fakultet som där erbjuds.

Även utan hänsynstagande till möjligheterna för integration med dansk veterinärmedicin talar starka skäl såsom tillgången och mångsidigheten på material för den kliniska undervisningen för Lundområdet. Institutionen för livsmedelshygien kan vidare nära anslutas till avdelningen för livsmedelsteknologi vid universitetet i Lund. Frågan om veterinärhögskolans framtida utformning och lokalisering bör därför på nytt utredas med beaktande av dessa synpunkter.

I remissyttrandena över sistnämnda skrivelse anförs följande.

Byggnadsstyrelsen erinrar om sitt remissvar över 1965 års veterinärmedicinska utredning vari utredningens förslag att flytta veterinärhögskolan till Uppsalaområdet biträdades. Styrelsen uttalar, att en jämförelse mellan Lundalternativet och Uppsalaalternativet visar att markresurserna i de båda alternativen i stort sett kan anses likvärdiga.

Styrelsen för lantbrukshögskolan framhåller att utvecklingen inom såväl djurskötsel som forskning och utbildning under senare år ytterligare förstärkt de motiv som 1965 års veterinärmedicinska utredning fann tala för en samförläggning av veterinärhögskolan och lantbrukshögskolan till Ultuna.

Att lokalisera veterinärhögskolan till Lundområdet betraktas av styrelsen som helt verklighetsfrämmande. Förslaget ger inte några lägre utbildningskostnader, eftersom det fortfarande skulle finnas två veterinärhögskolor. Denna både dyra och fullkomligt meningslösa dubblering av resurserna tillgodoser ändå dåligt den svenska husdjurskötselns behov av veterinära insatser. Samordningen med veterinärmedicinska anstalten och institutet för folkhälsan blir även svår att upprätthålla. I fråga om tillgången på klinikmaterial anför styrelsen att det avgörande är att det på den nya förläggningsplatsen finns tillräckligt med djur för att en veterinärhögskola skall kunna arbeta. Detta innebär inte nödvändigtvis att högskolan skall ligga i det djurtätaste området.

Enligt *universitetskanslersämbetets* mening erbjuder biomedicinskt centrum på Artillerifältet möjligheter till integration och samverkan mellan humanmedicinsk, veterinärmedicinsk, farmaceutisk och naturvetenskaplig forskning och utbildning som saknar motsvarighet i landet i övrigt. Ämbetet

kan inte se någon naturligare form för anknytning av veterinärhögskolan till annan forskning och utbildning inom jordbruksnäringens område än en förläggning av berörda delar av högskolan i direkt anslutning till lantbruks-högskolan. Det i sig eftersträvansvärda nordiska samarbetet inom veterinärmedicinen måste enligt ämbetet kunna komma till stånd i lämpliga former också vid en förläggning av veterinärhögskolan till Uppsala.

Styrelsen för veterinärhögskolan anser i likhet med *lärarkollegiet* att den utredning som lagts fram ger belägg för att det tvivel som tidigare kommit till uttryck från veterinärmedicinskt håll rörande Uppsalaområdets framtida tillgång på kliniskt material varit välgrundat. I övrigt pekar styrelsen på att möjligheterna till samarbete med andra institutioner och inrättningar är mycket goda vid en förläggning till Lund. Möjligheten till nära samarbete med Danmark på det veterinärmedicinska området erbjuder också en intressant aspekt. Styrelsen och kollegiet finner det vara av vikt att den begärda utredningen kommer till stånd.

En av styrelsens ledamöter har förklarat sig skiljaktig och anfört att han för egen del inte anser att det genom ifrågavarande skrivelse framkommit tillräckliga skäl för ytterligare utredningar.

Statens veterinärmedicinska anstalt anför att en ny utredning om veterinärhögskolans lokalisering kan medföra en fortsatt fördröjning av de byggnadsfrågor som hänger samman med den år 1965 beslutade integrationen mellan veterinärhögskolan och anstalten i fråga om institutionerna för virologi och parasitologi. Institutionernas lokalfråga bör snarast lösas oberoende av utredningsläget.

Sveriges veterinärförbund har med anledning av styrelsens för lantbruks-högskolan yttrande inkommit med synpunkter.

V. Anslagsframställningar för budgetåret 1970/71

H 14. Inredning och utrustning av lokaler vid jordbrukets högskolor m. m.

1968/69 Utgift	4 932 821	Reservation	1 096 221
1969/70 Anslag	5 000 000		
1970/71 Förslag	5 000 000		

Från anslaget bestrids kostnader för inredning och utrustning av lokaler vid jordbrukets högskolor och andra institutioner, som har anknytning till forsknings- och försöksverksamhet inom jordbruksdepartementets verksamhetsområde.

Lokal- och utrustningsprogramkommittén för jordbrukets högskolor (LUP-kommittén) har till uppgift bl. a. att utarbeta utrustningsprogram innefattande förslag till kostnadsramar för nämnda institutioner. Kommittén skall successivt överlämna förslag till utrustningsnämnden för uni-

versitet och högskolor som begär anslag i utrustningsfrågor och som sedan har att efter statsmakternas bestämmande vidta de åtgärder som behövs för programmens förverkligande. Byggnadsstyrelsen har hand om den verksamhet som avser planering och upphandling av snickeriinredning samt elarmatur och möbler m. m.

Inredning

I fråga om inredningsobjekt, som inte tidigare redovisats för riksdagen, anförs följande.

Byggnadsstyrelsen

Lantbrukshögskolan

Uttuna

Ekonomibyggnad och maskinhall. Kostnaden för inredning beräknas till 250 000 kr.

Arbetsmetodik och teknik samt Jordbrukstekniska institutet. Kostnaderna för inredning beräknas uppgå till 725 000 kr.

Kraftfoderfabrik, Lövsta. För fabriken behövs inredning för 100 000 kr.

Markgruppen, nybyggnader av arbetshallar, växthus och näthall. Kostnaden för inredning beräknas till 110 000 kr.

Alnarp

Trädgårdssektionen, institutions- och laboratoriebyggnad. För detta projekt beräknas inredningskostnaderna till 900 000 kr.

Alnarps trädgårdar, växthus. För den planerade nybyggnaden av växthus för Alnarps trädgårdar beräknas kostnaderna för inredning uppgå till 75 000 kr.

Lantbrukets byggnadsteknik, växthus. Inredningskostnaderna beräknas till 100 000 kr.

Röbäcksdalen

Institutionslokaler, om- och tillbyggnad. Kostnaderna för inredning beräknas uppgå till 1 milj. kr.

Oförutsedda mindre inredningsobjekt

För rubricerade objekt föreslås en delram om 1 050 000 kr.

Utrustning

Utrustningsnämnden för universitet och högskolor

I fråga om utrustningsobjekt, som inte tidigare redovisats för riksdagen, anför nämnden följande.

*Lantbrukshögskolan**Ultuna*

Ekonomibyggnad och maskinhall. Medel behövs för utrustning av ekonomibyggnad och maskinhall vid högskolan.

Arbetsmetodik och teknik samt Jordbrukstekniska institutet. Medel behövs för utrustning i samband med om- och tillbyggnaden av institutionen och institutet.

Alnarp

Alnarps trädgårdar, växthus. För detta projekt krävs medel för utrustning med 75 000 kr.

Lantbrukets byggnadsteknik, växthus. För detta projekt krävs medel för utrustning med 450 000 kr.

Röbäcksdalen

Institutionslokaler. För om- och tillbyggnad av dessa lokaler behövs medel för utrustning.

Veterinärhögskolan

Apparatur. Apparatur för gaskromatografi och masspektrometri föreslås bli anskaffade. Utrustningen kan förflyttas med högskolan. Inköp av apparaturen innebär en besparing om 220 000 kr. för inköp av en mindre datamaskin.

Oförutsedda mindre utrustningsobjekt

För budgetåret 1970/71 har LUP-kommittén beräknat en definitiv ram om 300 000 kr. för anskaffning av utrustning till mindre objekt för vilka någon särskild kostnadsram ej beräknats i utrustningen.

II: 1. Byggnadsarbeten vid jordbrukets högskolor m. m.

Under detta anslag anvisas medel till byggnadsarbeten vid jordbrukets högskolor och andra institutioner, som har anknytning till forsknings- och försöksverksamhet inom jordbruksdepartementets område.

Byggnadsstyrelsen

För budgetåret 1970/71 bör under detta anslag anvisas 15 milj. kr.

I fråga om byggnadsobjekt, som inte tidigare redovisats för riksdagen, anförs följande.

*Lantbrukshögskolan**Ultuna*

Växtpatologi. På grund av ändringar i ventilationsanläggningen har en ramhöjning utöver index med 27 000 kr. måst vidtas.

Arbetsmetodik och teknik samt Jordbrukstekniska institutet. Kungl. Maj:t har den 15 mars 1968 uppdragit åt styrelsen att projektera om- och tillbyggnad för arbetsmetodik och teknik samt Jordbrukstekniska institutet fram t. o. m. bygghandlingar. Kostnaderna beräknas till 3 785 000 kr. enligt prisläget den 1 april 1969.

Markgruppen, nybyggnad. Styrelsen har den 28 oktober 1968 redovisat kompletterade förslagshandlingar avseende nybyggnader för institutionerna för marklära, hydroteknik, jordbearbetning och växtnäringslära, (markgruppen). Lokalerna är f. n. spridda på sju olika platser. Laboratorier och arbetshallar saknas för hydroteknik och jordbearbetning. De nya lokalerna beräknas få en sammanlagd rumsyta av 4 640 m². Kostnaderna beräknas till 8 950 000 kr. enligt prisläget den 1 april 1969.

Markgruppen, nybyggnad av arbetshallar, växthus och näthall. Kungl. Maj:t har den 25 oktober 1965 bl. a. föreskrivit, att arbetshallar, växthus och näthall i bygnadsprogrammet för nybyggnader för institutioner tillhörande den s. k. markgruppen skall anskaffas genom direkt upphandling. Styrelsen har den 26 januari 1970 kommit in med föreskrivna handlingar. Lokalförteckningen upptar 2 708 m² rumsyta, varav för näthall 2 000 m². Kostnaderna för byggnaderna beräknas till 1 750 000 kr. enligt prisläget den 1 april 1969.

Kraftfoderfabrik, Lövsta. Styrelsen har den 24 januari 1969 redovisat förslag till nybyggnad av kraftfoderfabrik vid högskolans försöksstation i Lövsta. Projektet ingår som en del i försöksanläggningen på Kungsängen men avses även tjäna högskolans övriga försöksstationer. Fabriken skall täcka ett behov av ca 5 000 ton kraftfoder årligen. Det har befunnits ekonomiskt mest fördelaktigt med egen kraftfoderberedning. Kostnaderna beräknas till 2 410 000 kr. enligt prisläget den 1 april 1969, varav för utrustning åtgår 1 450 000 kr.

Alnarp

Restaurang, om- och tillbyggnad. Styrelsen har funnit det möjligt att sänka kostnadsramen med 15 000 kr.

Panncentral, etapp I, nybyggnad. Styrelsen har funnit det möjligt att sänka kostnadsramen med 17 000 kr.

Trädgårdssektionen, institutions- och laboratoriebyggnad. Styrelsen har den 25 augusti 1969 givit in kompletterande förslagshandlingar för nybyggnader av institutions- och laboratorielokaler för lantbrukshögskolans

trädgårdssektion i Alnarp. Nybyggnaden omfattar en rumsyta av 2 480 m² och kostnadsberäknas till 6,9 milj. kr. i prisläget den 1 april 1969.

Alnarps trädgårdar, växthus. Styrelsen har den 27 januari 1969 ingivit förslag till byggnadsprogram för nybyggnad av växthus för Alnarps trädgårdar och trädgårdsskolan i Alnarp. De nuvarande växthusen är gamla och orationella ur produktions- och arbetssynpunkt. Kostnaderna beräknas till 1 065 000 kr. enligt prisläget den 1 april 1969.

Lantbrukets byggnadsteknik, växthus. Styrelsen har den 24 januari 1969 lagt fram förslag till byggnadsprogram för fyra växthus för institutionen för lantbrukets byggnadsteknik. Avsikten är att föra samman dessa med trädgårdssektionens växthus och därvid utnyttja vissa gemensamma resurser. Kostnaden beräknas till 1 065 000 kr. enligt prisläget den 1 april 1969.

Röbäcksdalen

Djurstallar, ny- och ombyggnad. På grund av oförutsedda kostnader föreslås en höjning utöver index med 57 000 kr.

Institutionslokaler, om- och tillbyggnad. Styrelsen har den 15 december 1969 redovisat bygghandlingar för om- och tillbyggnad av institutionslokaler vid Röbäcksdalen. Projektet avser ny- och tillbyggnad av lokaler för högskolans försöksavdelning för norrländsk växtodling, norra husdjurs-, jordbruks- och trädgårdsförsöksdistrikten, statens centrala frökontrollanstalt, statens växtskyddsanstalt samt statens lantbrukskemiska laboratorium. Kostnaderna beräknas till 6 440 000 kr. enligt prisläget den 1 april 1969.

Statens lantbrukskemiska laboratorium

Nybyggnad, Ultuna. På grund av oförutsedda arbeten för värme- och ventilationsanläggningen föreslås kostnadsramen höjd utöver index med 376 000 kr.

I årets statsverksproposition (bil. 11 s. 110) har Kungl. Maj:t föreslagit att verksamheten vid Institutet för växtförädling av frukt och bär inordnas i lantbrukshögskolan. Företrädare för staten har träffat avtal med Föreningen för växtförädling av fruktträd om överlåtelse till staten av egendomen Balsgård. Egendomen överlättes den 1 juli 1970 utan vederlag till staten, som dock tar över betalningsansvaret för lån på sammanlagt 227 709 kr. med säkerhet av in-teckningar i egendomen. För att reglera denna låneskuld bör 228 000 kr. tas upp som en särskild kostnadsram.

VI. Departementschefen

1965 års veterinärmedicinska utredning, vars betänkande jag tidigare redovisat, har haft till uppgift att utreda möjligheterna till samordning av verksamheten vid veterinärhögskolan med annan forskning och utbildning. Utredningen konstaterar att uppgifterna vid högskolan har naturlig anknytning till i första hand lantbruksvetenskapliga och humanmedicinska ämnesområden. Den grundläggande frågan för utredningen har därför varit att avgöra om verksamheten med hänsyn till kontaktytorna med dessa områden i framtiden bör anknytas till lantbrukshögskolan och/eller medicinsk fakultet. Mot denna bakgrund har utredningen avgränsat sina överväganden till två orter, Stockholm och Uppsala, och lagt fram två lokaliseringalternativ benämnda Stockholms- resp. Uppsalaalternativet. Båda alternativen ger enligt utredningens mening värdefulla samordningar mellan veterinärmedicinen samt humanmedicin och lantbruksvetenskap.

Enligt Stockholmsalternativet stannar de flesta av veterinärhögskolans institutioner kvar på det nuvarande området på Norra Djurgården i Stockholm. Högskolans nära kontakter med statens veterinärmedicinska anstalt kan därigenom upprätthållas oförändrade, vilket innebär att institutionerna för virologi och parasitologi fortfarande blir förlagda till och samordnade med anstalten. Samtidigt tas till vara möjligheterna till samlokalisering av institutionerna för fysiologi, farmakologi och medicinsk kemi med karolinska institutet och institutionen för livsmedelshygien med statens institut för folkhälsan. Institutionen för sjukdomsgenetik och husdjurshygien samordnas med lantbrukshögskolans motsvarande institutioner men med bibehållen lokalisering i Stockholm. I detta alternativ tillgodoses i första hand samarbetet med de humanmedicinska och livsmedelshygieniska områdena.

Enligt Uppsalaalternativet lokaliseras veterinärhögskolan till Uppsala med undantag av institutionerna för livsmedelshygien, virologi och parasitologi som blir kvar i Stockholm och samordnas med folkhälsoinstitutet resp. veterinärmedicinska anstalten. En närmare samordning sker dels med lantbrukshögskolan genom flera gemensamma institutioner, dels med humanmedicinska, naturvetenskapliga och farmaceutiska universitetsinstitutioner genom att tre veterinärinstitutioner förläggs till det s. k. biomedicinska centrum som är under uppbyggnad på Artillerifältet. Uppsalaalternativet ger således möjlighet till integrering med såväl lantbruksvetenskapliga som humanmedicinska ämnesområden.

Beträffande klinikmaterialfrågan framhåller utredningen att djurunderlaget i Uppsala med praktikområde omfattande en tremilsradie runt staden skulle vara omkring tre gånger större än underlaget i Stockholm inom samma radie. Om radien för praktikområdet ökas ut till fyra mil beräknar

utredningen att t. ex. antalet nötkreatur år 1985 blir drygt fem gånger större än i det ordinarie praktikområdet år 1966. Uppsalaområdet bör enligt utredningen kunna tillfredsställa högt ställda krav på ett förbättrat djurunderlag för veterinärhögskolan. Vidare anser utredningen att de stora besättningar med försöksdjur som redan finns eller planeras tillkomma vid lantbrukshögskolan måste bli tillgängliga för försök och forskning även för veterinärmedicinska ändamål.

När det gäller mark- och byggnadsfrågor konstaterar utredningen att veterinärhögskolan som nu disponerar drygt 21 000 m² behöver öka sitt lokalinhav till 28 000 m². Vid ett genomförande av utredningens Stockholmsalternativ uppgår expansionsreserven inom högskolans område till 80 %. En utbyggnad av den storleksordning utredningen räknat med på veterinärmedicinska anstaltens, karolinska institutets och folkhälsoinstitutets områden är fullt möjlig från mark- och byggnadssynpunkt.

Vid en lokalisering av veterinärhögskolan till Uppsala erbjuder Ultunaområdet goda markförutsättningar. Utredningen framhåller att området tillåter en mycket kraftig utbyggnad. Den i Uppsalaalternativet föreslagna förläggningen av vissa institutioner till Artillerifältet i Uppsala bereder inte heller några svårigheter från utbyggnadssynpunkt.

Totalkostnaderna har av utredningen beräknats bli lika stora i de båda lokaliseringalternativen och uppgå till ca 70 milj. kr. enligt prisläget den 1 juli 1966, vilket motsvarar en kostnad av ca 82 milj. kr. enligt prisläget den 1 juli 1969. Vid förverkligande av utredningens Uppsalaalternativ friställs veterinärhögskolans nuvarande område och byggnader. Det sammanlagda värdet av befintlig bebyggelse på högskolans område uppskattas till ca 8 milj. kr. enligt prisläget den 1 juli 1969. Utrustningskostnaderna vid genomförandet av utredningsalternativen har av utredningen beräknats till ca 18 milj. kr. enligt samma prisläge.

Vid sin bedömning av de båda alternativen har utredningen för sin del satt Uppsala främst. Av skäl som framgår av den tidigare redogörelsen har två experter i utredningen förordat Stockholmsalternativet och en expert har stannat för en kombination av alternativen.

Enligt utredningens mening erbjuder Uppsalaalternativet en god avvägning mellan olika samordningsmöjligheter. Ett omfattande husdjursvetenskapligt centrum kan bildas av veterinärhögskolan och lantbrukshögskolan, varigenom kraven på samlade lantbruksvetenskapliga och veterinärmedicinska insatser på husdjursområdet kan tillgodoses. Vad gäller samordningsmöjligheterna mellan veterinärmedicinen och humanmedicinen bedömer utredningen dessa vara lika goda i Uppsala som i Stockholm. Bland Uppsalaalternativets övriga fördelar framhåller utredningen de gynnsammare markförhållandena i Uppsala samt den rikare tillgången på ekonomiskt viktiga djurslag.

Vid remissbehandlingen har i princip en samordning av veterinärhögsko-

lans verksamhet med annan forskning och utbildning hälsats med tillfredsställelse. Delade meningar har dock framkommit i fråga om samordningens omfattning och huvudsakliga inriktning. De remissinstanser som har anknytning till jordbruksnäringen, lantbruksvetenskapen och konsumentkooperationen har i regel förordat en omlokalisering av veterinärhögskolan till Uppsala i huvudsaklig överensstämmelse med utredningens förslag. Dessa remissinstanser anser att veterinärmedicinen i första hand bör tjäna animalieproduktionen, varför en organisatorisk och geografisk samordning av de berörda verksamheterna vid veterinärhögskolan och lantbrukshögskolan är av vital betydelse. Med hänsyn till Uppsalaalternativets samordningsmöjligheter förordas detta av bl. a. universitetskanslersämbetet och statskontoret. Även byggnadsstyrelsen, arbetsmarknadsstyrelsen och statens planverk föreslår Uppsala. För att undvika en brytning av nära kontakter mellan veterinärhögskolan och statens veterinärmedicinska anstalt föreslår flera remissinstanser att även anstalten omlokaliseras till Uppsala.

Remissinstanserna med veterinärmedicinsk anknytning samt statens institut för folkhälsan, statens bakteriologiska laboratorium och vissa personalorganisationer har anslutit sig till Stockholmsalternativet. Dessa instanser anser att alternativet erbjuder fullt tillfredsställande samordningsmöjligheter både med lantbruksvetenskap och humanmedicin utan att skapa den splittring av veterinärhögskolans verksamhet som ett genomförande av Uppsalaalternativet medför. Särskilt understryks behovet av nära kontakter mellan veterinärhögskolan samt veterinärmedicinska anstalten och folkhälsoinstitutet. Vidare framhålls att en samordning eller samförläggning bör ske mellan verksamheter som har metodologisk släktskap. Veterinärmedicinen har en sådan släktskap med humanmedicinen men ej med lantbruksvetenskapen. Samtidigt framhålls att endast tre av veterinärhögskolans 16 institutioner har förutsättningar för att direkt samordnas med institutioner vid lantbrukshögskolan.

För egen del vill jag anföra följande.

Nuvarande bebyggelse inom veterinärhögskolans område har till stor del uppförts i början av 1900-talet och svarar dåligt mot de krav forskning och undervisning i dag ställer. Fastighetsbeståndet har karakteriserats som till stor del saneringsmoget sett från såväl funktionell som ekonomisk och teknisk synpunkt. En väsentlig del av bebyggelsen måste rivas, om ett framtida rationellt utnyttjande av området skall bli möjligt. En upprustning av högskolan på nuvarande område har av byggnadsstyrelsen beräknats bli lika kostsam som uppförandet av en ny högskola. Visserligen synes man med mer begränsade åtgärder kunna utnyttja byggnaderna under ytterligare någon tid, men härvid måste betydande avkall göras på lokalernas funktionsduglighet. En sådan lösning anser jag vara föga rationell. Ställning bör därför nu tas till veterinärhögskolans framtida utformning och lokalisering.

Veterinärhögskolan är en förhållandevis liten enhet för forskning och utbildning. Under det omfattande utbyggnadsskede som universitets- och högskoleväsendet under 1960-talet genomgått har fördelarna med stora institutioner och andra enheter ofta framhållits. Såsom utredningen anför består dessa fördelar bl. a. i den inspirerande och mångskiftande forskningsmiljö som skapas men även i ett bättre utnyttjande av modern apparatur och serviceanordningar. I samband med utredningsarbetet har klarlagts att veterinärmedicinen för sin framtida utveckling behöver stora resurser utöver dem som f. n. står till förfogande. Det är härvid fråga om vetenskaplig utrustning, ändamålsenliga lokaler och bättre tillgång på kliniskt djurmateriäl. Vid utformningen av veterinärhögskolans organisation bör möjligheterna till rationella institutionsbildningar tas till vara.

Veterinärmedicinska utredningen har kartlagt högskolans kontaktytor med annan vetenskaplig verksamhet. Utredningen redovisar i sitt förslag de möjligheter som föreligger till integration med närbesläktade institutioner för att få till stånd mer slagkraftiga enheter. Liksom utredningen finner jag ett nära samarbete med humanmedicinen självklart. Denna kontakt bör naturligtvis alltjämt främjas. Samtidigt vill jag framhålla det nära samband som måste finnas med husdjursvetenskapen. Av utredningens kartläggning av kontakterna mellan veterinärhögskolan och andra vetenskapsgrenar framgår att det samarbete som hittills kommit till stånd mellan husdjursvetenskapen och veterinärmedicinen varit begränsat.

Inom den svenska jordbruksnäringen kommer husdjursskötseln att behålla sin dominerande plats. Fortgående ändringar och omställningar inom animalieproduktionen framhäver näringens behov av forskning och försöksverksamhet. Kraven på samhällets medverkan i dessa hänseenden riktar sig till både lantbruksvetenskapen och veterinärmedicinen. En ökad medverkan från veterinärmedicinsk sida framstår som ofrånkomlig om vårt lands husdjursskötsel skall kunna följa med i den snabba utvecklingen och nya metoder kunna tas i användning utan risk för försämrat hälsotillstånd hos djuren. Den diskussion om husdjurens miljö som under senare år förts har påvisat behovet av en sådan medverkan. Enligt min mening är det nödvändigt att förutsättningar skapas för en väsentligt ökad samverkan mellan veterinärmedicin och de husdjursvetenskapliga ämnesområdena vid lantbrukshögskolan. Ett tillfredsställande samarbete uppnås bäst om veterinärhögskolan förläggs till Uppsala. Huvudelen av samhällets forskningsinsatser på livsmedelsproduktionens område kommer härigenom att koncentreras till samma plats, vilket bör leda till ett förbättrat samarbete och resursutnyttjande till gagn för såväl jordbruket som konsumenterna.

Uppsala erbjuder vidare rika möjligheter till nära kontakt med de humanmedicinska ämnesområdena. Även närliggande naturvetenskapliga och farmaceutiska ämnesområden finns representerade där och avses bli lokaliserade till Artillerifältskomplexet.

Även andra faktorer talar för en lokalisering av veterinärhögskolan till Uppsala. Jag tänker härvid på marksituationen och tillgången på klinikmaterial. Tillgången på de ekonomiskt värdefulla djurslagen har kring Stockholm blivit klart otillräcklig. Enligt utredningens beräkningar kan antalet djur av sådant slag i Uppsalaområdet anses vara tillfredsställande under lång tid framåt. Om högskolan ligger kvar i Stockholm behövs i vart fall en jourstation i Uppsala från vilken den ambulatoriska kliniken kan arbeta. Vad beträffar marksituationen kan veterinärhögskolans nuvarande område rymma en utbyggd ny högskola endast om området exploateras hårt. I Ultunaområdet finns däremot stora expansionsmöjligheter.

Med hänsyn till det anförda förordar jag att principbeslut fattas om att veterinärhögskolan förläggs till Uppsala. En sådan utflyttning ligger i linje med de av statsmakterna uttalade intentionerna att flytta statlig verksamhet från Stockholmsområdet. Jag vill erinra om att chefen för finansdepartementet tillkallat en beredning med uppgift att lägga fram förslag om utflyttning av statlig verksamhet från Storstockholmsområdet. Beredningens arbete har ännu inte slutförts.

Veterinärhögskolans samordning med annan forskning och utbildning bör ske i huvudsaklig överensstämmelse med de riktlinjer som dras upp i utredningens Uppsalaalternativ men med de undantag därifrån som jag förordar i det följande. Jag vill samtidigt framhålla, att en sådan samordning inte innebär någon ändring i princip i den veterinärmedicinska forskningens och utbildningens allmänna inriktning. Jag vill också redan nu stryka under att veterinärhögskolan organisatoriskt bör stå kvar som en självständig högskola.

I fråga om den närmare integrationen mellan veterinärhögskolans och lantbrukshögskolans institutioner vill jag anföra följande. Förutsättningar föreligger att i Uppsala bygga upp ett husdjursvetenskapligt centrum gemensamt för hela landet med resurser som de båda högskolorna var för sig hittills har saknat. Integreringen med lantbrukshögskolans husdjursämnen gäller främst veterinärhögskolans institution för sjukdomsgenetik och husdjurshygien. Den sjukdomsgenetiska delen bör således samordnas med lantbrukshögskolans institution för husdjursförädling och den husdjurshygieniska delen med lantbrukshögskolans institution för husdjurens utfodring och vård. Till de båda nya enheter som bildas bör även knytas veterinärhögskolans försöksgård i Skara dock utan hinder för andra berörda institutioner att dra nytta av försöksgården. Vidare bör institutionen för fysiologi samordnas med lantbrukshögskolans institution för djurfysiologi. Den radiobiologiska delen av institutionen för klinisk kemi bör samtidigt samordnas med den radiobiologiska institutionen vid lantbrukshögskolan.

I enlighet med utredningens förslag bör veterinärhögskolans institutioner för kirurgi, medicin I och II, obstetrik och gynekologi, klinisk radiologi samt klinisk kemi lokaliseras till Ultunaområdet. Veterinärhögskolans insti-

tutioner för patologi samt anatomi och histologi bör även förläggas dit. Vad gäller sistnämnda ämnesområde har utredningen framhållit att lantbruks-högskolan bör kunna repliera på veterinärhögskolans institution och und-
vara egna resurser.

Veterinärhögskolans institutioner för farmakologi, medicinsk kemi samt bakteriologi och epizootologi bör lokaliseras till Artillerifältet i Uppsala i enlighet med utredningens förslag. Jag räknar med att dessa institutioner inordnas i motsvarande medicinska institutioner vid Uppsala universitet, men att den veterinärmedicinska verksamheten om så visar sig erforderligt kan bedrivas på särskilda avdelningar inom storinstitutionerna.

Vid remissbehandlingen har flera av de remissinstanser, som förordar en fortsatt lokalisering av veterinärhögskolan till Stockholm, däribland högskolan själv, framhållit som en allvarlig nackdel med Uppsalaalternativet att detta medför en splittring av högskolan. Huvuddelen av högskolan kommer att finnas i Uppsala men två institutioner skall ligga kvar vid veterinärmedicinska anstalten i Stockholm och en institution förläggas till folkhälsoinstitutet i Solna. Även många bland de remissinstanser som tillstyrker Uppsalaalternativet, såsom lantbruksstyrelsen, statens råd för skogs- och jordbruksforskning, samarbetsnämnden för jordbrukets högskolor, Sveriges lantbruksförbund och Svensk husdjurskötsel, ifrågasätter den nyssnämnda uppdelningen av högskolan och föreslår att veterinärmedicinska anstalten med hänsyn till det nära samarbetet med högskolan förläggas till Uppsala. Även institutionen för livsmedelshygien föreslås flyttad dit.

I likhet med de angivna remissinstanserna finner jag det vara angeläget för den veterinärmedicinska forskningen och utbildningen att veterinärhögskolans samtliga institutioner koncentreras till Uppsala. Den splittring av högskolans resurser som utredningsförslaget innebär kan härigenom undvikas. Högskolan har institutionerna för virologi och parasitologi gemensamma med veterinärmedicinska anstalten men även i övrigt förekommer en mycket nära samverkan med denna. Anstalten och högskolan har till följd härav hittills varit lokaliserade i närhet av varandra. Integrationen mellan de båda organen motiverar enligt min mening en fortsatt samförläggning. Principbeslut om lokalisering av anstalten till Uppsala bör med hänsyn härtill fattas samtidigt med beslutet om högskolans lokalisering. Det samarbete som anstalten har med organ belägna i Stockholm bör kunna fortgå tillfredsställande även efter en ändrad förläggning. Såvitt gäller anstaltens tillverkning av vaccin och sera bör lokaliseringsfrågan avgöras av Kungl. Maj:t först sedan möjligheterna till samordning av läkemedelstillverkningen vid statliga organ ytterligare övervägts.

När det gäller institutionen för livsmedelshygien har utredningen tänkt sig en integration med statens institut för folkhälsan. Livsmedelshygien utgör en viktig del av veterinärhögskolans verksamhet och en fortsatt nära samordning med övriga delar av högskolan är nödvändig. Institutionen bör därför liksom övriga institutioner förläggas till Uppsala.

Från olika håll har lagts fram förslag om förläggning av veterinärhögskolan till Skara- eller Lundområdet. I dessa områden saknas tillfredsställande möjligheter till integrering med de lantbruksvetenskapliga ämnesområdena, varför en lokalisering dit ej kan anses lika fördelaktig som till Uppsala. För en placering i Skara talar den goda tillgången på de ekonomiskt viktiga husdjuren och där redan befintliga veterinära inrättningar. Försöksgården i Skara skall alltså drivas. Från veterinärhögskolans sida har framhållits att den bör ges möjlighet att i ökad omfattning utnyttja det rika djurmaterialet i Skaraborgs län. Jag delar denna uppfattning. Det bör vara en avgjord fördel såväl för denna högskola som även för lantbrukshögskolan att i ökad utsträckning kunna få tillgång till dessa djur. Det bör särskilt utredas i vilka former detta lämpligast bör ske. Jag avser att återkomma till Kungl. Maj:t i denna fråga.

Som jag tidigare nämnt innebär omlokaliseringen av veterinärhögskolan ingen principiell ändring i högskolans självständiga ställning eller dess organisatoriska struktur. Detsamma gäller även statens veterinärmedicinska anstalt. Med hänsyn till den integration mellan lantbrukshögskolan, veterinärhögskolan och anstalten som skall komma till stånd bör dessa organ stå under en gemensam styrelse. Samtidigt med att denna inrättas bör samarbetsnämnden för jordbrukets högskolor upphöra. Det bör ankomma på Kungl. Maj:t att besluta om tidpunkten härför.

Den omlokalisering av veterinärhögskolan och veterinärmedicinska anstalten som jag förordat i det föregående bör genomföras inom sådan tidsrymd att störningar i verksamheten kan i största möjliga utsträckning undvikas. En kommitté bör få i uppdrag att utreda de frågor som sammanhänger med omlokaliseringen av högskolan och anstalten. Jag avser att återkomma till Kungl. Maj:t härom. I första hand bör kommittén utarbeta en detaljerad plan för högskolans och anstaltens förflyttning. Utredningsarbetet bör bedrivas skyndsamt. Jag räknar med att utflyttningen kan påbörjas senast inom tre år och vara slutförd efter ytterligare tre—fyra år. Ett av de ämnesområden som i första hand bör erhålla nya lokaler är virologi. Kommittén bör också ta upp frågan om organisationen av en gemensam förvaltning, ett samordnat bibliotek och gemensamma serviceorgan samt de övriga organisationsfrågor som uppkommer. Kommitténs arbete bör ske i samråd med bl. a. byggnadsstyrelsen.

I veterinärhögskolan är f. n. hovslagarutbildning inordnad. Det bör ankomma på kommittén att lägga fram förslag även om denna utbildnings framtida utformning och lokalisering.

Såväl veterinärhögskolan som lantbrukshögskolan är i forskning och undervisning beroende av tillgång till ett slakteri med tillhörande laboratorierutrymmen. Vid veterinärhögskolan kan undervisningen i flera ämnen inte bedrivas utan tillgång härtill. För lantbrukshögskolan är kravet på ett slakteri i första hand betingat av nödvändigheten att företa mera omfattande

kvalitetsundersökningar på kött och fläsk från högskolans försöksdjur. Från båda högskolorna föreligger önskemål att få ta i anspråk kontrollslakteriet i Uppsala. Ett sådant arrangemang framstår som fördelaktigt och frågan bör tas upp i det kommande utredningsarbetet.

En konsekvens av veterinärhögskolans utflyttning blir att högskolan inte längre kan tjänstgöra som djursjukhus i Stockholmsområdet. Som sådant har det kommit att framför allt betjäna sällskapsdjuren. Jag vill i detta sammanhang erinra om att enligt de principer som fastlades av 1967 års riksdag (prop. 155, JoU 40, rskr 378) är sådan sluten djursjukvård inte en statlig uppgift.

Jag går härfter över till anslagsfrågorna.

I det föregående har jag redovisat byggnadsstyrelsens förslag till medel för inredning av lokaler och byggnadsarbeten vid jordbrukets högskolor m. m. samt utrustningsnämndens motsvarande förslag till utrustning av högskolorna.

De kostnadsramar som tas upp i följande *inredningsplan* bör godtas.

Inredningsplan (1 000-tal kr.)

Inredningsobjekt	Kostnadsram		Medelsförbrukning			
	definitiv ram	delram t.o.m. 30/6 71	art ¹	t.o.m. 30/6 69	beräknad	
					1969/70	1970/71
Lantbrukshögskolan						
<i>Ulluna</i>						
Växtodling, nybyggnad . . .	625		1	480	} 1 900	} 800
Växtpatologi, nybyggnad . .	850		1	672		
Genetik och växtförädling, ombyggnad av försöks- lada	45		1	43		
Genetik och växtförädling, om- och tillbyggnad	750		1	109		
Ekonomibygnader m. m., Kungsängen, etapp I	100		1	100		
Kemi	150		1	95		
Diverse arbeten	120		1	120		
Ekonomibygnader m. m., Kungsängen, etapp II	1 250		1			
Matsal	319		1	58		
Ekonomibygnad och ma- skinhall	250		3			
Arbetsmetodik och teknik samt Jordbrukstekniska institutet	725		3			
Kraftfoderfabrik, Lövsta . .	100		3			
Markgruppen, nybyggnad av arbetshallar, växthus och nåthall	110		3			

Inredningsobjekt	Kostnadsram		Medelsförbrukning			
	definitiv ram	delram t.o.m. 30/6 71	art ¹	t.o.m. 30/6 69	beräknad	
					1969/70	1970/71
<i>Alnarp</i>						
Frukt- och bärödling, lager- byggnad	50		1		}	}
Växthus och försörjnings- anläggningar	50		1			
Trädgårdssektionen, insti- tutions- och laboratorie- byggnad	900		3		} 100	} 350
Alnarps trädgårdar, växt- hus	75		3			
Lantbrukets byggnadstek- nik, växthus	100		3			
<i>Röbäcksdalen</i>						
Djurstallar m. m., ny- och ombyggnad	200		1	67	} 100	} 190
Institutionslokaler, om- och tillbyggnad	1 000		3			
Statens lantbrukskemiska laboratorium						
Nybyggnad i Ultuna	1 065		1	999	55	10
Institutet för skogsförbät- ring						
Lokaler i Umeå	200		1	31	140	
Oförutsedda mindre inred- ningsobjekt						
		1 050	2 b	274	400	300
	9 034	1 050		3 048	2 695	1 650
	10 084			7 393		

¹ Art av kostnadsram för resp. objekt

1. Tidigare godtagen kostnadsram.
- 2 a. Ändrad kostnadsram, tidigare fastställd som definitiv ram.
- 2 b. Ändrad kostnadsram, tidigare fastställd som delram.
3. Ny kostnadsram.

Anslagsbehovet för nästa budgetår för inredning beräknar jag till 1 650 000 kr. enligt följande sammanställning.

Anslagsberäkning avseende inredning (1 000-tal kr.)

Medelstillgång	Beräknad medelsförbrukning	
Medelsreservation 30.6.1969 ..	1 045	
Anslag för 1969/70	1 650	1969/70
Anslag för 1970/71 (förslag)	1 650	1970/71
Summa	4 345	Summa
		2 695
		1 650
		4 345

De kostnadsramar som tas upp i följande *utrustningsplan* bör godtas.

Utrustningsplan (1 000-tal kr.)

Utrustningsobjekt	Kostnadsram		Medelsförbrukning					
	definitiv ram	delram t.o.m. 30/6 71	art ¹	t.o.m. 30/6 69	beräknad			
					1969/70	1970/71		
Lantbrukshögskolan								
<i>Ulluna</i>								
Telefonväxel		115	1	63	}	}		
Kemi m. m.	535		1	318				
Genetik och växtförädling	1 750		1	411				
Ekonomibyggnader m. m., Kungsängen, etapp II . .		4 400	1	332				
Försöksdjur		790	2 b	—				
Ekonomibyggnad och ma- skinhall	775		3	—				
Arbetsmetodik och teknik samt Jordbrukstekniska institutet	765		3	—				
<i>Alnarp</i>								
Distriktförsöksstationer . .	300		1	137				
Frukt- och bärödling, lager- byggnad	55		1	19				
Nybyggnader för trädgårds- sektionen		460	2 b	—				
Alnarps trädgårdar, växt- hus	75		3	—				
Lantbrukets byggnadstek- nik, växthus	450		3	—				
<i>Röbäcksdalen</i>								
Djurstallar		350	1	214				
Försöksdjur		270	2 b	—				
Institutionslokaler		250	3	—				
Veterinärhögskolan								
Apparatur för gaskromato- grafi och masspektrome- tri	450		3	—	—	350		
Skogshögskolan								
Paviljonger	62		1	29	}	}		
Telefonväxel		120	1	—				
Statens lantbrukskemiska laboratorium		2 100	1	1 135	500	400		
Oförutsedda mindre utrust- ningsobjekt								
Budgetåret 1968/69	200		1	57	}	}		
Budgetåret 1969/70	200		1	—				
Budgetåret 1970/71	300		3	—				
Vissa utredningskostnader .	100		1	—	50	50		
	6 017	8 855		2 715	4 549	3 350		
		14 872			10 614			

¹ Art av kostnadsram för resp. objekt

1. Tidigare godtagen kostnadsram
- 2 a. Ändrad kostnadsram, tidigare fastställd som definitiv ram
- 2 b. Ändrad kostnadsram, tidigare fastställd som delram
3. Ny kostnadsram

Anslagsbehovet för nästa budgetår för utrustning beräknar jag till 3 350 000 kr. enligt följande sammanställning.

Anslagsberäkning avseende utrustning (1 000-tal kr.)

Medelstillgång	Beräknad medelsförbrukning	
Medelsreservation 30.6.1969	1 199	
Anslag för 1969/70	3 350	1969/70 4 549
Anslag för 1970/71 (förslag) 3 350		1970/71 3 350
Summa	7 899	Summa 7 899

Byggnadsstyrelsen resp. utrustningsnämnden får för varje i inrednings- och utrustningsplanerna upptaget objekt lägga ut beställningar intill högst det belopp, som angetts som kostnadsram för objektet, med avdrag för de medel som förbrukats vid tidpunkten för beställningen. För nästa budgetår innebär detta att medgivande bör lämnas att beställa inredning och utrustning av lokaler vid jordbrukets högskolor m. m. dels för byggnadsstyrelsen till ett sammanlagt belopp av (10 084 000—7 393 000 =) avrundat 2,6 milj. kr., dels för utrustningsnämnden till ett sammanlagt belopp av (14 872 000—10 614 000 =) avrundat 4,2 milj. kr., allt att betalas tidigast under budgetåret 1971/72.

De kostnadsramar som tas upp i följande *investeringsplan* bör godtas.

Investeringsplan (1 000-tal kr.)

Byggnadsobjekt	Kostnadsram		Medelsförbrukning			Byggstart	Färdigst.
	1/468	1/469	Faktisk t.o.m. 1968/69	Beräknad för			
				1969/70	1970/71		
Slutredovisade 30/6 1969	3 425	3 371	3 371				
Lantbrukshögskolan							
<i>Ulluna</i>							
Växtodling, nybyggnad	4 605	4 605	4 468	137		4.65	8.67
Växtpatologi, nybyggnad	4 450	4 485	4 430	55		4.65	8.67
Panncentral, etapp I	3 798	3 800	3 456	190	150	3.66	8.67
Försörjningsåtgärder, etapp I	685	685	641	44		4.65	8.67
Ekonomibyggnader m. m., Kungsängen, etapp I	1 662	1 665	1 586	79		6.66	9.67
Genetik och växtförädling, om- och tillbyggnad	6 265	6 265	3 944	1 600	550	9.67	10.69
Ekonomibyggnader m. m., Kungsängen, etapp II	5 500	5 665	2 587	2 500	350	4.68	10.69
Värmekulvert	655	655	512	130	13	5.68	6.69
Ekonomibyggnad och maskinhall	2 475	2 640		1 350	1 050	10.69	10.70

Byggnadsobjekt	Kostnadsram		Medelsförbrukning			Byggstart	Färdigst.
	1/468	1/469	Faktisk t.o.m. 1968/69	Beräknad för			
				1969/70	1970/71		
Värmekulvert	130	140		130	10	8.69	11.69
Arbetsmetodik och teknik samt Jordbrukstekniska institutet		3 785		550	1 000	5.70	1.72
Markgruppen, nybyggnad		8 950			400	5.71	11.72
Markgruppen, nybyggnad av arbetshallar, växthus och näthall		1 750			1 000	12.70	7.71
Kraftfoderfabrik, Lövsta		2 410			700	8.70	8.71
<i>Alnarp</i>							
F.d. hovbeslagsskolan, ombyggnad	579	580	535	45		1.65	6.66
Restaurang, om- och tillbyggnad	1 450	1 435	1 397	38		1.65	6.66
Panncentral, etapp I, nybyggnad	1 437	1 420	1 403	17		1.65	6.66
Frukt- och bärodling, lagerbyggnad	850	905	37	350	450	11.70	7.71
Växthus och försörjningsanläggning	3 450	3 550	2 061	1 300	180	2.68	2.70
Trädgårdssektionen, institutions- och laboratoriebyggnad		6 900			300	5.71	1.73
Lantbrukets byggnadsteknik, växthus		1 065			500	10.70	7.71
Alnarps trädgårdar, växthus		1 065			500	10.70	7.71
Balsgård, lösen av lån		228			228		
<i>Röbäcksdalen</i>							
Djurstallar m. m., ny- och ombyggnad	1 410	1 545	1 151	350	40	3.68	3.69
Institutionslokaler, om- och tillbyggnad		6 440			1 400	10.70	7.72
Avloppsanordningar	350	370		350	20	9.69	1.70
Skogshögskolan							
Inredning av vindsutrymmen	610	600	590	10		9.65	11.66
Statens lantbrukskemiska laboratorium							
Nybyggnad i Ultuna	6 625	7 025	6 527	498		3.66	3.68
Projekteringskostnader för icke aktuella objekt							
			79				
			38 775	9 723	8 841		
Reducering av medelsbehovet				654	2 513		
Beräknad medelsförbrukning				9 069	6 328		

Kungl. Maj:t har den 15 mars 1968 uppdragit åt byggnadsstyrelsen att projektera om- och tillbyggnad för lantbrukshögskolans institution för arbetsmetodik samt Jordbrukstekniska institutet fram t. o. m. bygghandlingar. Sådana handlingar har enligt uppgift från byggnadsstyrelsen nu färdigställts. Kostnaderna för byggnadsåtgärderna har beräknats — baserat på huvudhandlingar år 1968 — till 3 785 000 kr. enligt prisläget den 1 april 1969. Med hänsyn till tidpunkten för den senaste kostnadsberäkningen förordar jag att den kostnadsram som tas in i investeringsplanen betraktas som preliminär i avvaktan på resultatet av en förnyad kostnadsberäkning av byggnadsstyrelsen. Det bör ankomma på Kungl. Maj:t att fastställa definitiv kostnadsram för objektet och besluta om när byggnadsåtgärderna skall starta.

Byggnadsstyrelsen har med skrivelse den 9 oktober 1967 redovisat förslagshandlingar till Kungl. Maj:t i fråga om undervisningshus och aula på Ultunaområdet. Styrelsen har senare i skrivelse den 9 februari 1970 anmält planer på att förlägga byggnaden på en annan plats inom området än den tidigare tänkta. Detta har motiverats med att de undersökta grundförhållandena på den ursprungliga platsen visat sig ogynnsamma och att den nu föreslagna placeringen av byggnaden ger bättre möjligheter till eventuell framtida utbyggnad. Mot bakgrunden av dessa förhållanden och det i det föregående redovisade principförslaget till förläggning av veterinärmedicinsk utbildning och forskning till Ultunaområdet avser jag att vid en senare tidpunkt föreslå Kungl. Maj:t att uppdra åt byggnadsstyrelsen att i samband med fortsatt projektering skyndsamt se över byggnadsprogram och kostnadsberäkning. Jag räknar med att projektet kan redovisas för riksdagen under budgetåret 1970/71.

Anslagsbehovet för nästa budgetår beräknar jag till 6 328 000 kr. enligt följande sammanställning.

Anslagsberäkning (1 000-tal kr.)

<i>Medelstillgång</i>	<i>Beräknad medelsförbrukning</i>	
Medelsreservation 1.7.1969	969	
Anslag för 1969/70	8 100	1969/70 9 069
Anslag för 1970/71 (förslag)	6 328	1970/71 6 328
Summa	15 397	Summa 15 397

Under återopande av det anförda hemställer jag, att Kungl. Maj:t föreslår riksdagen att

- 1) godkänna de av mig förordade riktlinjerna för veterinärhögskolans och statens veterinärmedicinska anstalts lokalisering samt samordning av högskolans verksamhet med annan forskning och utbildning m. m.

Kungl. Maj:ts proposition nr 37 år 1970

2) till *Inredning och utrustning av lokaler vid jordbrukets högskolor m. m.* för budgetåret 1970/71 under nionde huvudtiteln anvisa ett reservationsanslag av 5 000 000 kr.

3) till *Byggnadsarbeten vid jordbrukets högskolor m. m.* på kapitalbudgeten under statens allmänna fastighetsfond för budgetåret 1970/71 anvisa ett investeringsanslag av 6 328 000 kr.

Med bifall till vad föredraganden sålunda med instämmande av statsrådets övriga ledamöter hemställt förordnar Hans Maj:t Konungen att till riksdagen skall avlåtas proposition av den lydelse bilaga till detta protokoll utvisar.

Ur protokollet:
Britta Gyllensten