

## Nr 51

*Utlåtande i anledning av framställning från styrelsen för riksdagens förvaltningskontor angående arkitekttävling om riksdagens hus.*

I skrivelse till riksdagen den 4 november 1969 hemställer *styrelsen för riksdagens förvaltningskontor* att riksdagen skall

1. godkänna ett vid skrivelsen fogat program för allmän nordisk arkitekttävling om riksdagshus i Stockholm samt
2. uppdraga åt styrelsen att genomföra en nordisk arkitekttävling i huvudsaklig överensstämmelse med det framlagda programmet.

Skrivelsen jämte bilaga har med särskild paginering fogats till detta utlåtande.

### Utskottet

Med bifall till vad bankoutskottet hemställt i sitt utlåtande 1969: 26 fattade riksdagen i maj 1969 beslut om fortsatta förberedelser för en arkitekttävling avseende förslag till riksdagshus på Helgeandsholmen. Genom bifogade skrivelse redovisar styrelsen för riksdagens förvaltningskontor de åtgärder som därefter vidtagits och underställer riksdagen för prövning det program som upprättats för den planerade tävlingen. Styrelsen hemställer om uppdrag att genomföra tävlingen i huvudsaklig överensstämmelse med programmet.

Programmet för tävlingen har upprättats under medverkan av den prisnämnd som förvaltningskontorets styrelse utsett på grundval av riksdagens bemyndigande i maj 1969 (BaU:s utl. nr 26). Prisenämndens ledamöter anges i det bifogade preliminära tävlingsprogrammet (s. 6). Vid sammansättningen av prisnämnden har de tävlingsregler jämte kommentarer följts som de nordiska ländernas arkitektförbund antagit som gällande för nordiska arkitektur- och stadsplanetävlingar. Enligt dessa regler bör prisdomarnas antal vara udda och skall majoriteten utgöras av fackmän. Enligt kommentaren härtill skall minst en av fackmännen utses gemensamt av de inbjudna nordiska ländernas arkitektförbund och de övriga godkännas av arrangörsländets arkitektförbunds tävlingsnämnd. I den nu aktuella prisnämnden ingår en arkitekt från Finland och en från Norge. Länderurvalet har bestämts av en informell turordning mellan länderna vilken avser representationen i *Bihang till riksdagens protokoll 1969. 8 saml. Nr 51*

prisnämnderna för olika nordiska arkitekttävlingar. Om behov uppkommer av ersättare för den finländske eller den norske arkitekten skall en av det danska arkitektförbundet rekommenderad arkitekt inträda i prisnämnden.

Tävlingen skall enligt riksdagens tidigare beslut omfatta två alternativ, nämligen dels om- och tillbyggnad av det nuvarande riksdagshuset, dels nybyggnad. För att om- och tillbyggnadsalternativet med säkerhet skall bli tillfredsställande behandlat avses ett begränsat antal arkitekter eller arkitektgrupper inbjudas att inom tävlingens ram mot arvode inkomma med förslag enligt detta alternativ. Tävlingen enligt båda alternativen skall genomföras i två steg. Det första av dessa avslutas för de tävlandes del den 25 september 1970. Sedan prisnämnden bedömt de inkomna förslagen inbjuds, om inte detta visar sig onödigt, vissa förslagsställare att i ett andra steg vidareutveckla sina förslag. De sålunda uttagna tävlande disponerar tiden fram till juni 1971 och erhåller särskilt arvode för sin medverkan i det andra steget. Det slutliga resultatet av tävlingen skall föreligga i november 1971.

I tävlingsprogrammet (punkt 5.14) sägs efter uppgiften om tiden när bedömningen av första steget beräknas vara avslutad: »Resultatet hålles hemligt intill dess andra steget är avgjort.» Att de tävlande är anonyma är givetvis en grundläggande förutsättning för en tävling av detta slag. Genom den i tävlingsprogrammet angivna ordningen är de tävlandes anonymitet skyddad intill dess tävlingen är slutligt avgjord. För obelönad deltagare blir anonymiteten om så begärs definitiv. Såvitt utskottet kan finna kan det däremot ifrågasättas huruvida det i övrigt finns laglig grund för det mått av sekretess som den nyss citerade formuleringen synes ställa i utsikt. Vid utformningen av det slutliga tävlingsprogrammet torde därför utfästelsen om sekretess böra ändras. Utskottet vill för sin del framhålla att det enligt dess mening är värdefullt om resultatet av tävlingens första steg kan bli föremål för allmän diskussion.

I övrigt har utskottet ingenting att erinra mot det preliminära tävlingsprogrammet eller mot vad förvaltningskontorets styrelse anför i skrivelsen.

Utskottet hemställer

att riksdagen i anledning av förevarande framställning från styrelsen för riksdagens förvaltningskontor

1. beslutar om program för en allmän nordisk arkitekttävling om riksdagshus i Stockholm i enlighet med vad utskottet ovan anfört,

2. uppdrar åt styrelsen att genomföra en arkitekttävling i huvudsaklig överensstämmelse med det sålunda angivna programmet.

Stockholm den 25 november 1969

C. G. REGNÉLL

---

**Närvarande:**

från första kammaren: herrar Ståhle (s), Åke Larsson (s), Palm (s), Stefanson (fp), Åkerlund (m), Nils Theodor Larsson (cp), Lundin (s), och Brundin (m);

från andra kammaren: herrar Regnell (m), Bengtsson i Landskrona (s), Börjesson i Glömminge (cp), Larsson i Umeå (fp), Rask (s), Fridolfsson i Rödeby (s), fru Dahl (s) och herr Stridsman (cp).

---

**Särskilt yttrande**

av herrar *Åkerlund* (m) och *Brundin* (m), vilka anförde:

Förutom av svenska ledamöter består den för arkitekttävlingen tillsatta prisnämnden av representanter för Finland och Norge. Enligt vår mening hade det varit önskvärt att även Danmark hade erhållit representation i prisnämnden.

---

## *Till Riksdagen*

### Arkitekttävling om riksdagens hus

Styrelsen för riksdagens förvaltningskontor anmälde i skrivelse till riksdagen 25.2.1969 frågan om tävlingsområdets omfattning för en förutskickad arkitekttävling om riksdagens hus, om tävlingsform, om utseende av prisnämnd, begränsning av lokalprogrammet och tävlingen såvitt gällde riksdagsbiblioteket samt anslagsfrågan.

Styrelsen anmäler nu i denna framställning frågan om programmet för arkitekttävlingen och dess genomförande.

### *Bakgrund*

Årets riksdag beslutade (BaU 1969: 26) att fortsatt utredning av riksdagens lokalfrågor på längre sikt skulle bedrivas enligt av bankoutskottet närmare angivna riktlinjer och att program för en arkitekttävling skulle avse förslag till riksdagshus enligt i princip något av alternativen 1 och 2 i byggnadsstyrelsens utredning »Riksdagens hus», d. v. s. ombyggnad respektive nybyggnad på Helgeandsholmen. Lokalprogrammet för ett permanent riksdagshus och programmet för arkitekttävlingen skulle innefatta riksdagsbiblioteket i den utsträckning som utskottet angivit. Förberedelserna för arkitekttävlingen skulle slutligen avse en nordisk arkitekttävling.

Styrelsen för riksdagens förvaltningskontor har enligt vad som förutskickats härutinnan utsett en prisnämnd, bestående av fyra riksdagsledamöter, en representant för Stockholms stad samt sex fackmän.<sup>1</sup>

### *Tävlingsprogrammet m. m.*

Prisnämnden har inledningsvis bedrivit sitt arbete med inriktning på att fastställa preliminärt tävlingsprogram i överensstämmelse med de rikt-

---

<sup>1</sup> Riksdagsledamöterna Sigurd Lindholm, Thorsten Larsson, Astrid Kristensson och Eskil Tistad, borgarrådet Nils Hallerby, arkitekterna Hans Borgström, Olof Eriksson, Gunnar Henriksson och Göran Sidenbladh, samtliga Stockholm, arkitekten Aarno Ruusuvoori, Helsingfors, och arkitekten Kjell Lund, Oslo.

linjer härför, varom riksdagen beslutat. Programmet är fogat såsom *bilaga* till denna skrivelse. Ur programförslaget kan i huvudsak följande inhämtas.

Tävlingen avses anordnas som en enda sammanhållen nordisk arkitekt-tävling i två steg, av vilka det första är en allmän tävling. Tävlingen är avsedd att belysa såväl nybyggnadsalternativet som alternativet med om- och tillbyggnad av Riksdagshuset. Givetvis kan kombinationer av dessa alternativ ifrågakomma. För att säkerställa att ett rent om- och tillbyggnadsalternativ blir tillfredsställande behandlat avses högst sju arkitekter eller arkitektgrupper inbjudas att inom tävlingens ram inkomma med förslag till om- och tillbyggnad av Riksdagshuset. För de inbjudna gäller villkoret att det nuvarande riksdagshuset skall bibehållas på ett sådant sätt att den ursprungliga arkitekturen i väsentliga avseenden bevaras. Det andra steget avses utgöra en omedelbart på det första steget följande inbjuden tävling med eventuellt reviderat program. Ett mindre antal av förslagsställarna i det första steget kommer att inbjudas delta i det andra steget. Härigenom skapas förutsättningar för att ur förslagen inom första steget välja ut de bästa för vidare bearbetning. De utvalda förslagen till andra steget avses representera såväl ombyggnads- som nybyggnadsalternativ. Ger bedömningen av det första steget en fullt entydig anvisning om efter vilka principer riksdagens byggnadsproblem bör lösas, kan prisnämnden besluta att andra steget slopas.

Vad gäller tävlingsområdets omfattning anges detta omfatta hela Helgeandsholmen jämte närmast omgivande vattenområden. Stockholms stad äger Norrbro och holmens östra del, Strömparterren, medan riksdagen äger Helgeandsholmen i övrigt. Frågan om ev. ombyggnad av Norrbro är föremål för övervägande inom närmast berörda förvaltningsorgan hos staden. Styrelsen får framhålla, att tävlingsprogrammets tekniska förutsättningar på denna punkt blir beroende av det ställningstagande som staden kan komma till. Detta väntas föreligga före instundande årsskifte.

Programytan utgör ca 23 000 m<sup>2</sup> bortsett från parkerings- och inlastningsutrymmen. Som jämförelse kan nämnas att programytan för de provisoriska riksdagslokalerna vid Sergels torg utgör ca 19 000 m<sup>2</sup> för motsvarande ändamål.

Tävlingen kommer att vara anonym helt igenom. Resultatet kommer inte att redovisas förrän bedömningen av det avslutande steget är klar, vilket beräknas ske i november 1971. Under förutsättning att riksdagen på grundval av tävlingsresultatet kan fatta beslut under våren 1972 om projektering av nytt riksdagshus, kan detta beräknas vara färdigt omkring år 1980.

Till de med tävlingen förbundna kostnaderna avser styrelsen att återkomma vid anmälan av anslagsbehoven för nästkommande budgetår.

*Hemställan*

Under åberopande av vad i det föregående anförts hemställer styrelsen för riksdagens förvaltningskontor att riksdagen måtte

1. godkänna härvid fogat program för allmän nordisk arkitekttävling om riksdagshus i Stockholm samt

2. uppdraga åt styrelsen att genomföra en nordisk arkitekttävling i huvudsaklig överensstämmelse med det framlagda programmet.

I handläggningen av detta ärende har deltagit, förutom undertecknad ordförande, herrar Wörnberg, Augustsson och Tistad, fru Kristensson samt herrar Martinsson och John Eriksson i Bäckmora.

## RIKSDAGENS FÖRVALTNINGSKONTOR

På styrelsens vägnar:

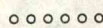
SIGURD LINDHOLM

*/ Magnus Huss*



Orienteringskarta  
Skala 1: 5 000

För spridning godkänd i Rikets allmänna



gräns för tävlingsområde



planerat område för statlig förvaltning  
på Nedre Norrmalm

**Preliminärt****PROGRAM FÖR ALLMÄN NORDISK ARKITEKTTÄVLING OM  
RIKSDAGSHUS I STOCKHOLM**

## Innehåll

	sid.
1. <i>Inbjudan</i> .....	5
2. <i>Tävlingsuppgiften</i> .....	6
3. <i>Yttre förutsättningar</i> .....	7
4. <i>Lokalkrav</i> .....	11
5. <i>Tävlingstekniska bestämmelser</i> .....	13
6. <i>Programmets godkännande</i> .....	20

## Programbilagor

1. Enkammarriksdagens organisation och arbetsformer.
2. Lokalprogram.
3. Ritning över ledamotsrum.
4. Blockschema.
5. Litteraturförteckning.

**I. Inbjudan**

Sveriges riksdag inbjuder till nordisk arkitekttävling i två steg om riksdagshus på Helgeandsholmen i Stockholm.

Tävlingen är avsedd att belysa såväl nybyggnadsalternativ som alternativ med om- och tillbyggnad av Riksdagshuset. För att säkerställa att om- och tillbyggnadsalternativet blir tillfredsställande behandlat kommer . . . [högst sju] arkitekter eller arkitektgrupper att inbjudas att inom tävlingens ram inkomma med förslag till om- och tillbyggnad av Riksdagshuset.

Tävlingsområdet består av hela Helgeandsholmen belägen i Norrström mellan Gamla Stan och stadsdelen Nedre Norrmalm, stadens kommersiella centrum.

Riksdagshuset skall inrymma plenisal, utskottslokaler och ledamotsrum för 350 riksdagsledamöter, restaurang, administrations- och servicelokaler. Den sammanlagda programytan är ca 27 000 m<sup>2</sup>.

Vid bedömningen kommer stor vikt att läggas vid att förslagen är utvecklingsbara, att riksdagens lokalmässiga och funktionella behov kan tillgodoses, att de av verksamheten och läget betingade arkitektoniska och stadsbildsmässiga kraven är väl beaktade samt att förslagen är ur teknisk och ekonomisk synpunkt genomförbara.



Prisnämnden har att på grundval av tävlingsresultatet avge förslag till riksdagen beträffande lösning av riksdagens byggnadsfråga.

## **2. Tävlingsuppgiften**

### **2.1 Bakgrund**

Det nuvarande riksdagshuset på Helgeandsholmen togs i bruk år 1905 och riksbanksbyggnaden året därpå. Såväl riksdagen som riksbanken har numera otillfredsställande lokalförhållanden. Den 1 januari 1971 träder en författningsreform i kraft som innebär att det nuvarande tvåkammarsystemet ersätts med en enda kammare med 350 ledamöter. På uppdrag av riksdagens förvaltningskontor har byggnadsstyrelsen gjort en utredning kallad »Riksdagens hus» (bil. G) angående riksdagens lokal- och byggnadsproblem. På grundval av utredningen beslöt riksdagen att en arkitekttävling skulle förberedas omfattande alla de av utredningen berörda alternativen, nämligen ombyggnad av nuvarande riksdagshus, nybyggnad på Helgeandsholmen och nybyggnad på Nedre Norrmalm. Sedan Stockholms stad med hänsyn till den pågående cityregleringen motsatt sig att tävlingsområdet på Nedre Norrmalm skulle få den omfattning som riksdagen förutsatt har riksdagen beslutat att tävlingen endast skall omfatta en förläggning till Helgeandsholmen.

I avvaktan på att riksdagen skall få permanenta lokaler på Helgeandsholmen kommer den att från den 1 januari 1971 vara inrymd i provisoriska lokaler i det kulturhus jämte teater och hotell som är under uppförande vid Sergels torg. För riksbanken planeras en nybyggnad i kv. Fyrmörsaren vid Brunkebergstorg.

### **2.2 Allmänna uppgifter**

Före ett slutligt ställningstagande beträffande sin permanenta byggnad önskar riksdagen få såväl nybyggnads- som om- och tillbyggnadsalternativen ytterligare belysta genom en arkitekttävling. För att säkerställa att även ombyggnadsförslag erhålles kommer... [högst sju] arkitekter eller arkitektgrupper att särskilt inbjudas att inkomma med förslag.

För samtliga tävlande gäller samma programförutsättningar med undantag av att för de inbjudna gäller villkoret att det nuvarande riksdagshuset skall bibehållas på ett sådant sätt att den ursprungliga arkitekturen i väsentliga avseenden bevaras. Däremot har de inbjudna frihet att föreslå rivning av det nuvarande riksbankshuset. Övriga tävlingsdeltagare må efter eget övervägande föreslå hel nybyggnad eller behålla nuvarande bebyggelse i större eller mindre utsträckning.

### 2.3 Tävlingsområdet

Tävlingsområdet omfattar hela Helgeandsholmen jämte närmast omgivande vattenområden. Se orienteringskarta sid. 4.

Riksdagen äger Helgeandsholmen västerifrån fram till Norrbro, Stockholms stad äger Norrbro och holmens östra del, Strömparterren.

På Strömparterren finns en sommarservering. På grund av dess svåråtkomliga läge och avskuggningen från Norrbro är serveringen dåligt besökt. I den mån holmens östra del inte tas i anspråk för riksdagens behov må de tävlande föreslå anordningar som förbättrar möjligheten att utnyttja Strömparterren för allmänheten.

## 3. Yttre förutsättningar

### 3.1 Bebyggelse inom tävlingsområdet

De nuvarande riksbyggnaderna på Helgeandsholmen, Riksdagshus och Riksbank, uppfördes åren 1900—1906 efter ritningar av Aron Johansson. Byggnaderna är grundlagda på träpålar som enligt gjorda undersökningar angripits av bakterier varför en grundförstärkning torde bli erforderlig för sådana delar som föreslås kvarstå.

### 3.2 Omgivande bebyggelse

Intill tävlingsområdet gränsar Kanslihuset i kv. Mars och Vulcanus. I detta och angränsande kvarter i Gamla Stan finns huvuddelen av statsdepartementen. Övriga departement är förlagda på Nedre Norrmalm i kvarteren Vinstocken, Lejonet och Rosenbad. En planering pågår som syftar till successiv överflyttning av samtliga statsdepartement till Nedre Norrmalm. Det är ännu ej klarlagt om detta blir möjligt. För tävlingen gäller dock antagandet att riksdagens framtida expansion kan ske söderut och i första hand i kv. Mars och Vulcanus.

Kanslihuset uppfördes åren 1930—1935. Kolonnfasaden mot Mynttorget är en återstod av Mynthuset från slutet av 1700-talet. Bebyggelsen i kvarteret är i gott skick och förutsättes bevarad.

För angränsande delar av Staden mellan broarna (Gamla Stan), dvs. slottsområdet och kanslihuskvarteren, förutsättes ingen förändring av nuvarande bebyggelse. För övriga delar av Gamla Stan har påbörjats ett saneringsarbete som syftar till en upprustning av bebyggelsen med bevarande av stadsdelens karaktär och miljövärden.

På Nedre Norrmalm pågår genomförandet av saneringsplanen för cityområdet, City 67. Planens innehåll framgår av den informationsbroschyr som

staden utgivit (bilaga I). På kartbilaga B har planeringen enligt City 67 med vissa senare vidtagna förändringar inlagts. På kartan har även angivits det område för statlig förvaltning som planeras inom södra delen av Nedre Norrmalm.

Huvuddelen av den nuvarande bebyggelsen utefter Strömgatan och kring Gustav Adolfs torg äger stort kulturhistoriskt värde och förutsättes oförändrad under överskådlig tid.

Bl. a. på grund av svårigheten att ordna trafikförsörjningen till Strömsborg väster om Vasabron är det osäkert om byggnaden kommer att bevaras.

### 3.3 Broar

Norrbros norra del uppfördes åren 1787—1797 och dess södra del åren 1802—1807 enligt ritningar av C. F. Adelerantz och E. Palmstedt. Bron är grundlagd på träpålar. Av olika orsaker byggdes bron 0,5—1 m högre än som ursprungligen avsetts. Genom landhöjningen har höjden över vattnet ökat med ytterligare ca 0,6 m.

Norrbro har varit utsatt för vissa sjunkningar under årens lopp men genom att en del förstärkningsåtgärder vidtagits synes sjunkningarna numera vara obetydliga. Nyligen gjorda undersökningar har emellertid visat att träpålarnas bärförmåga är starkt nedsatt varför omfattande förstärkningsåtgärder snart torde bli erforderliga. De tävlande äger rätt föreslå förändring av Norrbros höjdläge varvid förutsättes att bron nuvarande utseende över Norrström resp. Stallkanalen i princip bibehålles.

Riksbron över norra strömfåran vid Drottninggatan uppfördes åren 1930—1931 efter ritningar av R. Östberg. Den är utförd som en betongkonstruktion och vilar på tjocka betongplattor inom järnspont. Riksbron förutsättes bevarad i oförändrat skick.

Bron över Stallkanalen vid Mynttorget är en järnbro som tillkom åren 1902—1903 i samband med riksdagshusbygget.

### 3.4 Vattenområden

Utbyggnader som innebär minskning av nuvarande vattenområden bör särskilt motiveras.

Under Riksbron liksom i Stallkanalens västra del finns dammluckor för att reglera Mälarens vattenstånd och hindra inströmning av vatten från Saltsjön. De tävlande får föreslå annat läge för dammanordningen i Stallkanalen om starka skäl härtill föreligger. Genomströmningsarean i Stallkanalen får inte minskas.

Båttrafik förekommer ej i någon av strömfårorerna.

### 3.5 Trafikförhållanden

Den öst-västliga trafiken på Nedre Norrmalm kommer att gå i Fredsgatan och den breddade Jakobsgatan. Strömgatan kommer att reserveras för gående. Drottninggatan förutsättes bli gånggata i varje fall norr om Fredsgatan. Tillsammans med Västerlånggatan utgör Drottninggatan ett betydelsefullt gångstråk i nord-sydlig riktning. Någon genomgående biltrafik över Riksbron och Stallbron erfordras inte.

Trafiken från östra delen av City och Östermalm till Skeppsbron kommer att förläggas i tunnel under Strömmen. I samband härmed kommer den nuvarande, provisoriska Strömbron att rivas. Den nord-sydliga trafiken mellan City och Skeppsbron avses gå över Norrbro och liksom nu kräva två körfiler i vardera riktningen. När Strömbron försvinner måste gångtrafiken mellan Skeppsbron och Nedre Norrmalm hänvisas till **Norrbro**.

För den kollektiva trafikförsörjningen svarar i första hand tunnelbanan som har en station vid Mälartorget i Gamla Stan och från år 1975 en station under Kungsträdgården med uppgångar i korsningen av Jakobsgatan och Regeringsgatan. Busslinjer kommer att finnas i Jakobsgatan respektive Fredsgatan samt på Norrbro och Vasabron med hållplatser vid Riddarhus-torget.

### 3.6 Parkering och tillfarter

Riksdagshusets parkeringsbehov har beräknats till ca 300 platser. Om de tävlande finner att bilplatsantalet utan olägenhet kan ökas kan härigenom även en del av kanslihuskvarterens behov tillgodoses. **Frankörningsmöjlighet** och uppställningsplatser erfordras för taxibilar och turistbussar. Tillfart till parkering och inlastning får ske från Norrbro och från Riksgatan eller, om denna föreslås helt reserverad för gångtrafik, från Mynttorget.

### 3.7 Yttre sambandskrav

Mellan riksdagshuset och statsdepartementen finns frekventa och betydelsefulla samband, bestående bl. a. i att statsråden deltar i riksdagsarbetet — framför allt plenidagar — och att riksdagsledamöter ofta har anledning besöka departementen. Vidare förekommer en stor mängd budsändningar till och från departementen. Vid en framtida samlad förläggning av statsdepartementen till Nedre Norrmalm förutsättes att deras tyngdpunkt ligger i Drottninggatan. För tillgodoseende av dessa sambandskrav erfordras inga andra anordningar än en lämplig placering av entréer i riksdagshuset.

De lokalgrupper som vid expansion måste förläggas utanför Helgeandsholmen blir i första hand sådana med lägsta sambandskrav med övriga. Det

är önskvärt men ej något krav att klimatskyddade förbindelser kan erhållas med Kanslihuset i kv. Mars och Vulcanus. En tunnel under Stallkanalen kommer på sådant djup att den oaktat mycket höga kostnader inte ger tillfredsställande förbindelser. De tävlande bör studera och redovisa eventuella andra förbindelsemöjligheter. Fri höjd över vattenytan behöver blott vara 2,4 m. Det finns således möjlighet att under gatuplanet, eventuellt mellan järnbågarna i den nuvarande bron över Stallkanalen, lägga in en gångförbindelse.

### 3.8 Geotekniska förutsättningar

#### *Grundförhållanden*

En preliminär grundundersökning har utförts. Översiktlig redovisning för denna lämnas på bil. E. Se även bil. G.

Riksdagshuset och Riksbanken ligger på en grusås (Brunkebergsåsen) med stort djup till berg. Helgeandsholmen har tidigare bestått av två mindre holmar och omfattande utfyllnader har utförts, senast vid byggandet av Riksdagshus och Riksbank. Fyllningen består till största delen av sand och grus med inslag av sten och block.

Ett lerlager med ca 6 m mäktighet har påträffats under Riksdagshusets sydvästra hörn. Av sonderingarna att döma förekommer lera under större delen av Riksbanken.

#### *Byggnadernas grundläggning*

Riksdagshuset och Riksbanken är grundlagda på träpålar. På pålskallarna har lagts en rustbädd av två lager plank.

Riksdagshuset har sedan byggnaden färdigställts undergått sättningar på upp till 19 cm med största sättning i sydvästra hörnet. Sättningarna är ojämna.

Riksbanken har även varit utsatt för sättningar, dock av mindre mått.

#### *Principer för grundläggning*

Vid den besiktning och provtagning av träpålarna som utförts har det visat sig att träpålar och rustbädd är angripna av bakterier och har avsevärt nedsatt hållfasthet.

Vid *ombyggnad* av Riksdagshus och Riksbank torde grundförstärkning bli erforderlig.

Vid *nybyggnad* kan tillämpas konventionella grundläggningsmetoder, pålning och eventuellt även grundplattor på naturligt lagrat grus.

Grundvattennivån ligger på högst +0,5 m. Se bil. E.

### 3.9 Värmeförsörjning, ledningar

Avsikten är att ansluta riksdagshuset till stadens fjärrvärmenät, som är under utbyggnad. Ledningskulvert förutsättes bli förlagd i Norrbro med eventuell förlängning söderut för försörjning av Kungl. slottet och kanslihuskvarteren.

## 4. Lokalkrav

### 4.1 Allmänt

Som orientering har utarbetats en kortfattad beskrivning över *enkammarriksdagens organisation och arbetsformer*. Bilaga 1, sid. 21.

### 4.2 Lokalbehovets förändring. Generalitet och flexibilitet.

Riksdagens organisation och arbetsformer är delvis bundna i grundlag och författningar. Lokalbehovet förändras därför, åtminstone i vissa delar, mindre än för andra verksamheter. Å andra sidan måste byggnaden kunna fungera väl för sitt ändamål under lång tid. Redan under planerings- och projekteringstiden kommer säkerligen vissa ändringar att göras i lokalprogrammet på grund av pågående organisationsutredningar och erfarenheter från riksdagsprovisoriet vid Sergels torg. På längre sikt måste man räkna med att en tillväxt av lokalbehovet medför att vissa lokalgrupper med svagt behov av samband med övriga måste flytta ut för att ge utrymme för expanderande lokalgrupper. Förutom behov av goda sambandsförhållanden till riksdagens framtida expansionsutrymme i Kanslihuset ställer detta krav på en lämpligt avvägd generalitet och flexibilitet i utformningen av riksdagshuset.

### 4.3 Lokalprogram

Riksdagens lokalbehov bedöms vid mitten av 1980-talet uppgå till ca 27 000 m<sup>2</sup> rumsyta. Följande uppställning anger den beräknade fördelningen på rumsgrupper:

1. Entréer	130 m <sup>2</sup>
2. Riksdagens plenisal	1 230 »
3. Talmansrum m. m.	230 »
4. Kammarkansli	330 »
5. Stenografer m. fl.	270 »
6. Statsrådsrum	810 »
7. Klubbrum m. m.	690 »
8. Ledamotsrum	5 040 »

9. Utskotten	4 600 m <sup>2</sup>
10. Vissa riksdagens organ	100 »
11. Partigrupperna	1 410 »
12. Sammanträdesrum m. m.	1 010 »
13. Massmedia	550 »
14. Riksdagsförvaltningen	1 270 »
15. Riksdagsbiblioteket	860 »
16. Restauranglokaler, serveringar	1 760 »
17. Motionslokaler m. m.	450 »
18. Gemensamma servicefunktioner	650 »
19. Verkstäder, förråd, arkiv	1 160 »
20. Städtrum, omklädningsrum m. m.	450 »
21. Parkering, inlastning	4 000 »
Summa programyta	27 000 m <sup>2</sup>
Utrymmen för teknisk service	4 420 m <sup>2</sup>

Det detaljerade lokalprogram som skall illustreras i tävlingshandlingarna framgår av bilaga 2, sid. 27.

#### 4.4 Kommentarer till lokalprogrammet

I förhållande till det preliminära lokalprogram som förelåg som underlag för byggnadsstyrelsens utredning *R i k s d a g e n s h u s* har skett vissa programändringar. Genom att huvuddelen av bibliotekets bokmagasin numera inte anses behöva ligga på Helgeandsholmen har den sammanlagda programytan minskat.

##### *Lokalgrupp 1. Entréer*

I programmet har antagits att huvudentrén även används av allmänhet till plenisalens läktare. Härvid förutsätts att separat förbindelse (hissar, trappor) finns mellan entréhallen och läktaren. Alternativt ordnas särskild sidoentré för allmänheten. Ur bevakningssynpunkt bör så få entréer som möjligt anordnas.

##### *Lokalgrupp 2. Riksdagens plenisal*

Inga särskilda regler binder plenisalens utformning. Den nuvarande möbleringen med parvis kopplade ledamotsbänkar har visat sig ändamålsenlig men annan bänkplacering kan föreslås.

##### *Lokalgrupp 8. Ledamotsrum*

För enskilda ledamöter krävs 280 rum à 15 m<sup>2</sup>. Rummen skall användas för arbete, vila, sammanträden samt förvaring. Lämplig möblering och tänkbara rumsmått exemplifieras i bilaga 3, sid. 38.

### Lokalgrupp 21. Parkering, inlastning

Parkeringen förutsättes i huvudsak förlagd under mark eller byggnad. I detta program har som programyta, 12 m<sup>2</sup>/bilplats, endast räknats själva uppställningsplatsen. Parkeringsplatserna antages fördelade på följande sätt:

ledamöter	140	bilplatser
tjänstemän	75	»
övriga	85	»

#### 4.5 Dagsljuskrav

I programmet har med x markerats när direkt dagsljusbelysning krävs, med (x) när dagsljus är önskvärt men ej krävs.

#### 4.6 Rumshöjd

För utrymmen där av estetiska eller andra skäl en särskild rumshöjd kan bli erforderlig har inga krav angivits. I utskotts- och sammanträdesrum, där bildvisning skall vara möjlig, avser angiven rumshöjd härför erforderligt minimimått. Rumshöjden i arbetsrum skall vara minst 2,5 m.

#### 4.7 Inre samband

Behovet av samband mellan lokalgrupper framgår av blockschema, bilaga 4, sid. 39. Speciella sambandskrav har noterats i lokalprogrammet.

Beträffande samband mellan ledamotsrum resp. restaurang och plenisal gäller att ledamot bör kunna nå plenisalen inom en minut. (Jfr bil. 1.)

För befordran inom byggnaden av tryck och handlingar skall kunna installeras mekanisk transportanordning av typ kassettransportör. Denna skall från en rangeringscentral i budcentralen via horisontaltransportör i någon av de nedre våningarna och vertikaltransportörer på ca 50 m avstånd nå terminaler vid vaktmästerier på resp. våningsplan. Horisontaltransportören kräver ca 0,5 m höjd; schakt för vertikaltransportör skall vara ca 1×1 m.

## 5. Tävlings tekniska bestämmelser

### 5.1 Tävlingsform

Tävlingen är en nordisk tävling i två steg, av vilka det första är en allmän tävling. Inom tävlingens ram inbjudes . . . [högst sju] arkitekter eller arki-



tektgrupper att inkomma med förslag till om- och tillbyggnad av nuvarande Riksdagshus.

Det andra steget är en omedelbart följande inbjuden tävling med eventuellt reviderat program. Minst sex av förslagsställarna i det första steget kommer att inbjudas att delta i det andra steget.

Tävlingen är anonym även i andra steget.

Om prisenämnden finner att tävlingen redan i första steget gett en god och allsidig belysning av byggnadsfrågan och därmed kan rekommendera att ett av förslagen lägges till grund för utförande, har prisenämnden, om den är enhällig, rätt att avbryta tävlingen efter första steget.

## 5.2 Deltagar rätt

Berättigade att delta i tävlingen är medborgare i de fem nordiska länderna samt icke-nordiska medborgare med aktivt medlemskap i något av de nordiska arkitektförbunden.

## 5.3 Programhandlingar

Programhandlingarna utgöres av detta program samt följande bilagor<sup>1</sup>:

- Bil. A Orienteringskarta i skala 1: 10 000
  - Bil. B Dispositionsplan i skala 1: 1 000 över Helgeandsholmen och dess omgivning med angivande av tävlingsområdet och området för statlig förvaltning (framtida regeringskvarter) på Nedre Norrmalm.
  - Bil. C Grundkarta över tävlingsområdet i skala 1: 500 där befintliga förutsättningar redovisas. Kartan är avsedd att bilda underlag för begärd situationsplan och utlämnas i två exemplar varav ett transparent.
  - Bil. D Fasaduppställningar i skala 1: 500 över bebyggelsen vid Norrström och Stallkanalen samt över Norrbro, Riksbron och bron över Stallkanalen.
  - Bil. E Redovisning av grundförhållanden.
  - Bil. F Relationsritningar i skala 1: 500 över kvarteret Norrbro (Riksdagshus och Riksbank) samt kvarteret Mars och Vulcanus (Kanslihuset).
- Anm. De tävlande som så önskar, kan efter särskild rekvisition erhålla relationsritningarna i skala 1: 200.
- Bil. G »Riksdagens hus», Byggnadsstyrelsens utredning 1968.
  - Bil. H »Riksdagen», informationsbroschyr om Sveriges Riksdag.
  - Bil. I »City», informationsbroschyr om 1967 års cityplan.

<sup>1</sup> Bilagorna här uteslutna.

- Bil. K Informationsmaterial om riksdagens provisoriska lokaler vid Sergels torg.
- Bil. L Modellplatta i skala 1: 500 (format 106×122 cm).

#### 5.4 Utlämnande av programhandlingar

Detta program utan bilagor utlämnas kostnadsfritt av tävlingsfunktionären, förvaltare Rune Elfner, Riksdagshuset, 100 12 Stockholm 46, telefon 08/22 95 60 ank. 326, samt av de nordiska arkitektförbundens kanslier.

Övriga programhandlingar erhålles efter rekvisition från tävlingsfunktionären mot deposition av 100 kr<sup>1</sup> för bilagor A—K och 200 kr för modellplatta (bil. L) mot depositionskvitto. Beloppet insätts på postgiro nr . . . . adress: Riksdagshustävlingen, RFK, 100 12 Stockholm 46. På talongen skall anges »Riksdagshustävlingen» samt vad rekvisitionen avser.

Vid programhandlingarnas uttagande skall lämnas adress under vilken skriftligt meddelande kan nå den tävlande.

Rekvisition av modellmaterialet skall ske senast tisdagen den 25 augusti 1970. Senare gjord rekvisition kan inte med säkerhet effektueras.

Depositionsbelopp återbetalas mot företeende av depositionskvitto med angivande av tävlingsmotto senast en månad efter det att tävlingen avgjorts eller, vid återlämnande av samtliga handlingar i oskadat skick jämte depositionskvitto, senast en månad före tävlingstidens utgång.

#### 5.5 Tävlingshandlingar

Tävlingsförslag skall omfatta följande handlingar:

- a. Situationsplan samt längd- och tvärsektioner i skala 1: 500 av Helgeandsholmen och närmast omgivande bebyggelse.  
Ritningar skall vara så detaljerade att omfattning av erforderliga arbeten för broar, kajer, tillfarter, markplanering m. m. klart framgår.
- b. Planer, samt de sektioner och fasader som erfordras, för att förslaget skall kunna bedömas. Skala 1: 200.
- c. Redovisning i valfri form av den arkitektoniska och konstruktiva uppbyggnaden bl. a. med hänsyn till programmets krav på flexibilitet.
- d. Minst två korrekt konstruerade perspektiv av byggnadens exteriör och ett av plenisalens interiör. Ögonpunkterna skall anges på lämpliga planritningar.
- e. Beskrivning som, förutom författarens motiveringar till sitt förslag, skall innehålla en kortfattad redogörelse för byggnadsteknik och materialval samt de uppgifter som författaren anser erforderliga som

<sup>1</sup> Samtliga i detta program angivna belopp avser svenska kronor.

komplement till ritningarna bl. a. med hänsyn till en kostnadsbedömning.

f. Modell i skala 1:500.

Handlingar utöver de ovan begärda och handlingar som ej utförts enligt anvisningarna ovan upptas inte till bedömning annat än om prisnämnden finner skäl därtill.

## 5.6 Tävlingshandlingars utförande

Tävlingsförslag skall vara anonymt.

Samtliga inlämnade handlingar skall i nedre högra hörnet vara försedda med motto. Märke är ej tillåtet.

Ritningarna skall vara utförda i format 70×100 cm. Större ritningar kan utföras vikbara eller i två delar. Handlingarna får ej vara rullade.

Beskrivningen skall vara maskinskriven i två exemplar, varav det ena uppklistras på panna 70×100 cm.

Varje utrymme eller grupp av utrymmen skall förses med kodnummer och benämning enligt lokalprogram. Förteckning i tabellform med sifferhänvisning är ej tillåten.

Förslaget bör presenteras på ett åskådligt och lättillgängligt sätt och så att det kan reproduceras i tidskriftstryck.

All text skall vara avfattad på danska, norska eller svenska.

## 5.7 Informationsmöte

Svenska Arkitekters Riksförbund kommer i samarbete med Riksdagens förvaltningskontor att arrangera två informationsmöten i Riksdagshuset, dels .....dagen den ..... kl. .... dels .....dagen den ..... kl. ....

Programmet kommer bl. a. att omfatta

- rundvandring i det nuvarande riksdagshuset under sakkunnig ledning.
- redogörelse för riksdagens nuvarande och kommande arbetsformer.
- presentation av riksdagens provisoriska lokaler vid Sergels torg.

Biljetter kan hämtas eller rekvireras från tävlingsfunktionären förvaltare Rune Elfner, Riksdagshuset, 100 12 Stockholm 46, telefon 08/22 95 60 ank. 326 med angivande av önskad dag.

Efter särskild överenskommelse med tävlingsfunktionären kan Riksdagshuset beses även vid annan tidpunkt.

## 5.8 Tävlingsfrågor

Tävlande, som önskar klarläggande eller kompletterande upplysningar om tävlingsuppgiften eller programhandlingarna, kan anhålla om detta

genom anonym skrivelse märkt »Tävlingsfråga». Sådan fråga skall vara ställd till tävlingsfunktionären. Frågorna kommer att besvaras vid två tillfällen under tävlingstiden. Frågor som inkommit före den 6 mars 1970 besvaras senast den 20 mars 1970, frågor som inkommit före den 29 maj 1970 besvaras före den 12 juni 1970.

Tävlingsfrågorna och prisnämndens svar på dessa kommer att utsändas till samtliga tävlande under den adress som uppgivits vid programhandlingarnas uttagande.

### 5.9 Inlämning

Tävlingsförslag skall vara avlämnat till allmän befordran senast fredagen den 25 september 1970 och vara adresserat till tävlingsfunktionären, förvaltare Rune Elfner, Riksdagshuset, 100 12 Stockholm 46.

Inlämningsbevis utvisande inlämningsdag jämte uppgift om förslagets motto skall samtidigt separat översändas till tävlingsfunktionären. Om förslag avsändes från ort utanför Norden skall inlämningsbeviset översändas som rekommenderat express- eller flygpostbrev.

Om förslag inlämnas direkt till tävlingsfunktionären skall detta ske i Riksdagshusets ingång mot Riksgatan senast kl. 18.00 fredagen den 25 september 1970.

Förteckning över inlämnade förslag kommer efter två veckor att upprättas och översändas till samtliga tävlande under den vid programhandlingarnas uttagande uppgivna adressen.

Eventuellt kommer ovan angivna inlämningsadress att ändras. Meddelande om ny inlämningsadress kommer i så fall att utsändas till de tävlande.

### 5.10 Namnsedel och adressedel

Tävlingsförslag skall åtföljas av ett förseglat ogenomskinligt kuvert på vilket anges »Namnsedel» och förslagets motto. Kuvertet skall innehålla uppgifter om förslagsställares och eventuella medarbetares namn.

Önskar tävlande behålla sin anonymitet efter tävlingen om förslaget blir obelönat, skall detta anges på namnsedelkuvertet.

Dessutom skall tävlingsförslag åtföljas av ytterligare ett förseglat ogenomskinligt kuvert på vilket anges »Adressedel» och förslagets motto. Kuvertet skall innehålla uppgift om adress under vilken de tävlande kan nås, utan att anonymiteten brytes, samt adress till vilken förslag skall återsändas om det ej blir belönat.

### 5.11 Prisnämnd

De inlämnade förslagen kommer att bedömas av en prisnämnd med följande sammansättning:

- Riksdagsledamoten Sigurd Lindholm, Sandviken (ordf.)
- Arkitekt SAR Hans Borgström, Stockholm (föreslagen av Svenska Arkitekters Riksförbund)
- Teknische direktören, arkitekt SAR Olof Eriksson, Stockholm
- Borgarrådet Nils Hallerby, Stockholm (föreslagen av Stockholms stad)
- Professorn, arkitekt SAR Gunnar Henriksson, Stockholm
- Riksdagsledamoten fru Astrid Kristensson, Stockholm
- Riksdagsledamoten Thorsten Larsson, Staffanstorp
- Arkitekt MNAL Kjell Lund, Oslo (föreslagen av de nordiska arkitektförbunden)
- Professorn, arkitekt SAFA Aarno Ruusuvuori, Helsingfors (föreslagen av de nordiska arkitektförbunden)
- Stadsbyggnadsdirektören, arkitekt SAR Göran Sidenbladh, Stockholm
- Riksdagsledamoten Eskil Tistad, Kungälv

Prisnämndens sekreterare är arkitekt SAR Björn Linn.

Prisnämnden kommer vid behov att som sakkunnig kalla chefen för riksdagens förvaltningskontor.

Prisnämnden äger rätt att även kalla andra sakkunniga.

Kostnadsbedömningar kommer att utföras av byggnadsstyrelsen.

### 5.12 Priser, inköp och arvoden

Till prisnämndens förfogande står en summa av 400 000 kr för pris och inköp, vilken skall fördelas bland både ombyggnads- och nybyggnadsförslag. Även förslag som ej deltar i andra steget kan komma i fråga för inköp. Första pris skall uppgå till minst 100 000 kr. Lägsta inköpssumma kommer ej att understiga 10 000 kr.

Den som inbjudes att i första steget tävla om ombyggnadsalternativet erhåller ett arvode av 30 000 kr.

Tävlande, som uttages till det andra tävlingssteget, erhåller ett arvode av 25 000 kr.

Om tävlingen avbrytes efter första steget, står ytterligare 100 000 kr till prisnämndens förfogande som prissumma.

Av utdelade pris-, inköps- och arvodessummor kommer 10 % att avdras för täckande av kostnaderna för SAR:s tävlingssekretariats verksamhet.

### 5.13 Försäkring

Arrangören ikläder sig ej större ersättningsskyldighet än 50 000 kr för inlämnat förslag som skadats eller förstörts.

Efter bedömningen är motsvarande summa för obelönat förslag 10 000 kr.

#### 5.14 Bedömning av första steget

Vid sin bedömning kommer prisenämnden inte endast att värdera förslagen från funktionell, ekonomisk och arkitektonisk synpunkt utan även bedöma hur uppgiften lösts med hänsyn till de skilda förutsättningar som föreligger för ombyggnads- respektive nybyggnadsalternativen.

Bedömningen av första steget beräknas vara avslutad i januari 1971. Resultatet hålles hemligt intill dess andra steget är avgjort.

#### 5.15 Tävlingsens andra steg

Till det andra steget kommer att utväljas förslag representerande såväl ombyggnads- som nybyggnadsalternativ, såvida inte bedömningen av det första steget ger en fullt entydig anvisning om efter vilka principer riksdagens byggnadsproblem bör lösas.

Tävlingsfunktionären underrättar de till andra steget utvalda förslagsställarna. Dessa erhåller prisenämndens allmänna kritik, sitt eget förslag med prisenämndens individuella kritik samt program för andra steget.

Inlämning av andra steget beräknas ske i juni 1971.

#### 5.16 Bedömningens avslutande och offentliggörande

Bedömningen beräknas vara avslutad i november 1971.

Tävlingsresultatet kommer att meddelas de nordiska nyhetsbyråerna samt de nordiska arkitektförbunden.

De belönade förslagsställarna kommer att underrättas personligen.

Prisenämndens utlåtande och eventuella bilagor kommer att översändas till samtliga tävlande senast en vecka efter det tävlingsresultatet offentliggjorts.

#### 5.17 Utställning och publicering

Samtliga tävlingsförslag kommer genom arrangörens försorg att offentligen utställas i Stockholm under minst tre veckor.

Meddelande om tid och plats för utställningen kommer att översändas till de tävlande före utställningstiden.

Arrangören och de nordiska ländernas tävlingsnämnder förbehåller sig rätt att också på annan ort låta utställa förslagen om så befinnes önskvärt. Före utställningen kommer samtliga namnsedlar att brytas, såvida tävlande ej genom särskild notering på namnsedel meddelat hinder häremot.

Arrangören liksom de nordiska arkitektförbunden äger rätt att publice-

ra förslagen i önskad omfattning. All publicering kommer att ske med uppgivande av förslagsställarens namn, om detta är känt.

#### 5.18 Återsändande

Efter utställningstidens slut kommer de obelönade förslagen att, i den omfattning tävlande anmält på adressedeln, fritt återsändas till respektive förslagsställare.

#### 5.19 Äganderätt och upphovsrätt

De belönade, inköpta och arvoderade förslagen blir arrangörens egendom. Upphovsrätten behålles av respektive förslagsställare.

#### 5.20 Prisnämndens rekommendation

Det åligger prisnämnden att på grundval av tävlingsresultatet avge förslag till Sveriges Riksdag i riksdagens byggnadsfråga.

### 6. Programmets godkännande

Detta program är utarbetat i anslutning till »Tävlingsregler jämte kommentarer gällande för nordiska arkitektur- och stadsplanetävlingar». Dessa gäller i de fall programmet ej lämnar särskilda uppgifter. I de fall då varken programmet eller de nordiska reglerna lämnar anvisningar, gäller Svenska Arkitekters Riksförbunds tävlingsregler för svenska arkitektur- och stadsplanetävlingar.

Program och bilagor är godkända av prisnämnden, som ansvarar för tävlingens genomförande. Från tävlingsteknisk synpunkt är programmet granskat av tävlingsnämnderna vid Arkitektaförelag Islands, Danske Arkitekters Landsförbund, Norske Arkitekters Landsförbund och Finlands Arkitektförbund och slutgiltigt godkänt av tävlingsnämnden vid Svenska Arkitekters Riksförbund.

Stockholm i oktober 1969

SIGURD LINDHOLM  
HANS BORGSTRÖM  
OLOF ERIKSSON  
NILS HALLERBY  
GUNNAR HENRIKSSON  
ASTRID KRISTENSSON

THORSTEN LARSSON  
KJELL LUND  
AARNO RUUSUVUORI  
GÖRAN SIDENBLADH  
ESKIL TISTAD

För Svenska Arkitekters Riksförbunds tävlingsnämnd

HARALD MJÖBERG

## Enkammarriksdagens organisation och arbetsformer

### Enkammarriksdagens organisation i huvuddrag

En enkammarriksdag ersätter den 1.1.1971 den nuvarande tvåkammarriksdagen på grund av en partiell författningsreform, beslutad av 1968 och 1969 års riksdagar. Samtidigt ökas antalet fasta (»ständiga») utskott med ett till elva. Utskottsorganisationen är emellertid föremål för fortsatta överväganden inom grundlagberedningen. Detta tävlingsprogram innefattar därför en beredskapsprogrammering av lokaler för ett större antal utskott än elva, nämligen för högst 17 fasta utskott och ett särskilt utskott.

Riksdagens administrativa organisation, bestående av kammar- och utskottskanslierna samt det centrala förvaltningsorganet riksdagens förvaltningskontor (RFK), är f. n. under utredning. Resultatet härav kan väntas föranleda beslut under 1970 års vårsession. Tävlingsprogrammet bygger på antagandet om en sådan uppdelning av arbetsuppgifterna mellan enkammarriksdagens kammarkansli och det centrala förvaltningsorganet, att det förra sysslar med arbetsuppgifter som företrädesvis hänför sig till riksdagens ärenden och arbetsplan, medan service åt riksdagens ledamöter och organ samt övriga förvaltningsärenden, inklusive personaladministration avseende alla riksdagens anställda, koncentreras till det centrala förvaltningsorganet, riksdagsförvaltningen.

*Ledamöter.* Riksdagen får 350 ledamöter. Inga suppleanter kommer att finnas för ledamöterna. I vad mån suppleanter skall införas, prövas av grundlagberedningen.

*Presidium.* Riksdagen skall välja en talman och tre vice talmän.

*Utskotten.* Antalet fasta (»ständiga») utskott blir enligt nu gällande beslut elva, då enkammarreformen genomförs den 1.1.1971, nämligen

utrikesutskottet (17 ledamöter)

konstitutionsutskottet (27 ledamöter), arbetande på tre avdelningar

statsutskottet (45 ledamöter), arbetande på fem avdelningar

bevillningsutskottet (27 ledamöter), arbetande på tre avdelningar

bankoutskottet (17 ledamöter)

fyra lagutskott (vardera 17 ledamöter)

jordbruksutskottet (17 ledamöter)

allmänna beredningsutskottet (17 ledamöter).

Riksdagen skall liksom hittills kunna tillsätta särskilda (»icke ständiga») utskott för att behandla särskilda frågor. Särskilt utskott tillsättes normalt inte varje år.



Utskottsorganisationen torde dock komma att ändras. I lokalprogrammet har konstitutions- och bevillningsutskotten förutsatts arbeta på tre resp. två avdelningar. I övrigt har lokaler programmerats för ytterligare 15 fasta utskott och för ett särskilt utskott.

I programmet har antalet suppleanter förutsatts uppgå till lika många som antalet ledamöter i ett utskott. Suppleanterna sitter normalt vid sammanträdesbordet endast då de tjänstgör för ordinarie ledamöter.

Två eller flera utskott kan överenskomma om att bilda ett sammansatt utskott för behandlingen av viss fråga. Varje deltagande utskott utser sina ledamöter och suppleanter. Det sammansatta utskottet avger utlåtande direkt till riksdagen, alltså inte via de »ordinarie» utskotten. Sammansatta utskott är rätt vanliga men man försöker undvika dem.

Varje utskott väljer ordförande och vice ordförande. Om utskott uppdelar sig på avdelningar, väljer varje avdelning sin ordförande och vice ordförande.

### *Övriga »konstitutionella» riksdagsorgan*

Talmanskonferensen har till huvuduppgift att verka för god planering och samordning av riksdagens arbete. Den skall bestå av de fyra talmännen, de ständiga utskottens ordförande samt minst fyra ytterligare ledamöter. De sistnämnda kommer liksom hittills att bli partiledarna. Konferensen skall sammanträda minst en gång i månaden.

De budgetberedande utskotten skall utse särskilda budgetdeputerade, som skall verka för samordning av budgetarbetet. Antalet deputerade torde utgöra minst tio.

En valberedning med 17 ledamöter skall förbereda alla val som skall förrättas utom bl. a. val av talmän. Den har sin huvuduppgift omedelbart i riksdagens början men kan träda i funktion även senare, t.ex. för val av JO och fullmäktige i riksbanken och riksgäldskontoret.

Lönedelegationen har till uppgift att samråda med vederbörande statsråd i löneförhandlingar för statens tjänstemän samt att ta ställning på riksdagens vägnar till slutna avtal. Den skall bestå av 17 ledamöter med lika många suppleanter.

Krigsdelegationen träder i riksdagens ställe om riket kommer i krig och krigsförhållandena så påkallar. Delegationen består av 50 ledamöter.

### *Partigrupperna*

Partigrupperna är inte omnämnda i författningen men har stor betydelse i riksdagsarbetet. Förtroenderådet är gruppens styrelse. Gruppkanslier, till vilka statsbidrag utgår, står till ledamöternas förfogande.

Partigruppernas storlek kan naturligtvis inte förutsägas, men om man räknar med dagens partistruktur och omräknar valutslagen åren 1966 och

1968 i enlighet med det valsysteem som kommer att tillämpas vid 1970 års val får man följande värden, som ger någon föreställning om svängningarna:

Socialdemokraterna	153—184
Centerpartiet	52— 60
Folkpartiet	65— 55
Moderata samlingspartiet	57— 51
Vänsterpartiet kommunisterna	23— 0

Det sista sifferparet visar effekten av det nya valsysteemets allmänna spärregel. Ett parti måste få 4 % av rösterna i hela landet för att få mandat. Vid precis 4 % erhålls 14 mandat. I princip gäller alltså antingen inget mandat eller minst 14. Enligt en specialregel kan ett parti dock få ett enstaka mandat i en valkrets om det där samlat 12 % av rösterna trots att det inte fått 4 % i hela riket.

### Enkammerriksdagens arbetsformer

*Sessionstider och arbetsvecka.* Riksdagen kommer som hittills att ha en vårsession och en höstsession. Vårsessionen skall börja den 10 januari och avslutas senast den 31 maj, dock att avslutningen kan uppskjutas till den 15 juni om synnerliga skäl föreligger. Höstsessionen skall börja någon vecka in i oktober, på dag som riksdagen bestämmer på våren, och skall normalt vara slut före jul, med rätt dock att fortsätta till årsslutet. Under tiden mellan dessa sessioner skall som hittills kunna inkallas extra sessioner, men man kan utgå från att det endast sker i rena undantagsfall.

Riksdagens normala arbetsvecka skall oförändrat vara tisdag—fredag. Måndagar och lördagar skall i princip inga sammanträden förekomma vare sig i riksdagen eller i utskotten.

Riksdagen håller dels »bordläggningsplena» för bordläggning av ärenden och andra formalia samt för besvarande av interpellationer och enkla frågor, dels »arbetsplena» för debatter och beslut i ärendena.

På tisdagar och torsdagar skall utskotten arbeta och riksdagen endast ha bordläggningsplena. På onsdagar och vid behov fredagar skall riksdagen ha arbetsplena. Förskjutningar sker från tid till annan. Mot slutet av sessionerna har t. ex. utskotten gjort undan det mesta arbetet, medan riksdagen i plenum har stor arbetsbelastning med framlagda utskottsutlåtanden, vilket medför att arbetsplena hålls på andra dagar än onsdagar och fredagar.

På tisdagarna efter kl. 16.30 brukar partigrupperna ha sammanträden i riksdagshuset.

*Riksdagsärenden.* Riksdagens väsentliga arbetsmaterial blir som hittills regeringens propositioner och riksdagsledamöternas motioner. Här till kom-

mer framställningar från riksdagens centrala förvaltningsmyndighet och riksdagens verk, vari påkallas beslut av riksdagen.

Statsverkspropositionen skall avlämnas vid riksdagens öppnande, andra budgetpropositioner i princip inom 70 dagar och andra propositioner, som regeringen vill ha behandlade på våren, i princip inom 90 dagar.

Riksdagsledamöterna har fri motionsrätt under de första 15 dagarna i januari. Därefter kan de bara väcka motioner i anledning av propositioner (»följdmotioner») inom viss kortare tid (10—15 dagar i princip) från avlämnandet av resp. proposition.

Riksdagsledamöterna kan ställa interpellationer och enkla frågor till statsråden närsomhelst under session. En interpellation skall vara försedd med motivering och kan leda till en större debatt, medan en enkel fråga — alltså utan motivering — i princip endast får leda till en debatt mellan statsrådet och frågaren med varje anförande begränsat till tre minuter.

*Ärendenas behandling.* Då en proposition eller motion väcks eller från riksdagsförvaltningen (riksdagens centrala förvaltningsmyndighet resp. riksdagens verk) inkommer framställning, vari påkallas beslut av riksdagen, skall den först bordläggas en gång. Vid nästa sammanträde beslutar riksdagen remiss till utskott, som sakbehandlar ärendet och avger utlåtande. Rätten att väcka följd\_motioner i anledning av proposition har redan nämnts. Alla propositioner, motioner och framställningar måste behandlas av utskott, innan riksdagen avgör ärendet.

Utskottens utlåtande skall i princip bordläggas vid två sammanträden. Beslut fattas vid det tredje sammanträdet, eventuellt efter debatt. Beslut fattas med acklamation om inte votering begärs. Begär någon ledamot votering, skall sådan ske, först genom uppresning och därefter, på ny begäran, genom den elektriska voteringsanläggningen. Då votering skall ske, kallar talmannen ledamöterna genom signalanordning placerad överallt där ledamöter kan befinna sig inom riksdagshuset. Det är angeläget att man inte behöver vänta mer än en helt kort stund på att ledamöterna skall samlas.

Om minst en tredjedel av ledamöterna begär det, skall ett utskottsutlåtande återremitteras för ny behandling av utskottet. Återremiss får bara ske en gång i samma ärende.

*Uppskovsförfarande.* Riksdagen kan uppskjuta behandling av såväl propositioner som motioner och framställningar från våren till hösten genom särskilda beslut. Dock måste riksstaten, d. v. s. budgeten, vara fastställd på våren, varför budgetfrågor inte kan uppskjutas. Statens budgetår löper f. n. 1.7—30.6. Man strävar efter att åstadkomma en jämn arbetsfördelning mellan vår- och höstsessionerna genom uppskovsförfarande. Skjuts en proposition till hösten, kan följd\_motioner väckas höstsessionens första dag.

*Debatterna.* Talmannen (eller någon av de tre vice talmännen) leder förhandlingarna i kammaren.

Yttranderätten är i princip fri. Då man förutsett att plenitiden kommer

att bli ansträngd med 350 ledamöter, har emellertid möjlighet införts att besluta om tidsbegränsning av anföranden i visst ärende. Härutöver räknar man med att tidsbegränsning skall åstadkommas genom frivilliga överenskommelser. Man måste emellertid ändå räkna med långa plena. De s. k. nattplena, då förhandlingarna fortgår in på natten, kommer sannolikt att öka i antal.

Ledamöterna kan anmäla sig i förväg till en debatt. Talmannen fastställer turordning mellan förhandsanmälda talare. De som anmäler sig under debatten ropas upp i den ordning vari de anmält sig. Oberoende av talarordningen mellan ledamöterna kan ledamot, om talmannen medger det, få ordet för genmäle om tre minuter eller, om talmannen medger det, högst sex minuter. Statsrådsledamot som begär ordet, får detta i princip oberoende av talarordningen mellan riksdagens ledamöter.

Den som yttrar sig i kammaren skall tala från talarstolen eller från sin plats i plenisalen. I båda fallen står mikrofon till ledamotens förfogande.

*Offentlighet.* Riksdagens sammanträden i plenum är i princip offentliga. Tillstånd har lämnats för utsändningar i radio och TV. Fortlöpande pressbevakning sker. Riksdagsorganens, bl. a. utskottens, sammanträden är däremot inte offentliga.

## Enkamrariksdagens organisation i huvuddrag

### KAMMAREN

350 ledamöter direkt valda för tre år	
Talman Tre vice talmän	Kammarkansli

### UTSKOTTEN

Högst 17 ständiga utskott och eventuellt särskilt utskott																	
1	2	3	4	5	6	7	8	9	10	11	12	13	14	15	16	17	SäU
Föredragande sekreterare i varje utskott																	

### ANDRA RIKS- DAGENS ORGAN

#### *Planerande*

#### *Talmanskonferensen*

Talmannen, vice talmännen, ordförandena i de ständiga utskotten och ytterligare minst fyra ledamöter

#### *Samordnande*

#### *Budgetdeputerade*

Minst tio ledamöter

#### *Beslutande »på riksdagens vägnar»*

#### *Riksdagens lönedlegation*

17 ledamöter

#### *Riksdagens krigsdelegation*

50 ledamöter

#### *Administration och service*

*Riksdagens centrala förvaltningsorgan*  
Styrelse, direktör och handläggande tjänstemän.  
Serviceorganisation

#### *Riksdagens internationella sekretariat*

#### *Riksdagsbiblioteket*

## Lokalprogram

Rumsgrupp, funktion	Antal pers	Yta m <sup>2</sup>	Dagsljus	Anmärkning
<b>1. ENTRÉER</b>				
Huvudentré med vindfång		<input type="checkbox"/>		
Entréhall — utgör vänt- och samlingsplats för besökande, studiegrupper etc		<input type="checkbox"/>		I hallen placeras anslagstavlor och 4—6 montrar för modeller och aktuellt material samt 4 st telefonhytter
Reception och vaktmästeri — upplysningar, försäljning av tobak och tidningar, bevakning etc	3	25		I eller i direkt anslutning till entréhall. Ytan inkluderar förråd om ca 8 m <sup>2</sup>
Kapprum — för ca 500 personer (besökare, åskådare, kongressdeltagare)		75		Med utflämningsdisk
Toaletter — damer		10		2 wc
— herrar		15		4 »
Sidoentréer		<input type="checkbox"/>		Skall som regel förses med bevakningsplats
Summa		125		
Avrundat		<b>130</b>		
<b>2. RIKSDAGENS PLENISAL</b>				
Foyer — fack för riksdagstryck		<input type="checkbox"/>		Endast tillgänglig för ledamöter 350 st öppna fack 25 × 15 × 30 (b × h × d)
— vilrum		10		2 rum
— toaletter — damer		12		damrum, 2 wc
— herrar		18		4 wc
— telefonhytter, ca 15 st		15		
Vaktmästeri — öppet utrymme i foyer med ca 6 m disk	6—8	10		Vaktmästeriet svarar dels för allmän service åt ledamöter, dels för distribution av riksdagstrycket. Sorteringsrummet bör ligga i god anslutning till vertikaltransportör eller transporthiss till tryckeriexpeditionen
— sorteringsrum		20		
Plenisal — salen skall ha 350 platser för ledamöter samt 20	ca 375	700		Varje plats skall ha en bordsskiva ca 50 × 75 cm. Möbleringen anordnas så att ledamöter snabbt kan nå

Rumsgrupp, funktion	Antal pers	Yta m <sup>2</sup>	Dagsljus	Anmärkning
platser för statsråd närmast podiet				sina platser vid votering och lätt kommer fram till talmanspodiet och talarstolen. Ev. dagsljus skall kunna avskärmas
— salen förses med podium med plats för:				
a) Riksdagens talman och sekreterare	2			Talmansbord med plats för 5 personer
b) Tre vice talmän	3			Vid särskilt bord
c) Tjänstemän	2			Med egna arbetsplatser
d) Vaktmästare	2			Vid bord bakom talmännen
e) Talarstol				På podiets ena sida
— plats för stenografer/redigerare	6			6 skrivplatser vid gemensamt bord. Stenograferna skall snabbt och så litet störande som möjligt nå sina arbetsrum
— ca 20 åhörarplatser för stats- och utskottssekreterare m fl	20			Anordnas utefter salens sidoväggar
— salen förses med duk för bildvisning				
Regirum	1	15		God uppsikt över salen genom ljudisolerat fönster.
— för tekniker som bl a sköter inkoppling av bänkmikrofoner				
Projektorum		10		
— för bild- och filmvisning				
TV-kameraplatser		20		4—5 platser à 4—5 m <sup>2</sup> med olika bildvinklar över salen.
— för upptagning av riksdagsdebatterna				
Läktare för				Särskild förbindelseväg för åskådare skall finnas mellan entréhall och läktare
— allmänhet	350	250		
— diplomater m fl	50	45		
— studiegrupper	70	50		
— massmedia	60	55		I god förbindelse med lokaler för massmedia. Platserna förses med skrivskiva
Foyer för åhörare på läktaren			<input type="checkbox"/>	Utgör rök- och väntrum
Summa		<b>1 230</b>		
<b>3. TALMANSRUM M M</b>				
Talman	1	40	×	
— vilrum		8		med toalett
Chefssekreterare	1	15	×	
Vice talmän	3	90	×	3 rum à 30 m <sup>2</sup>
— vilrum		18		3 rum à 6 m <sup>2</sup> med toalett
Väntplatser		25		
Riksdagens krigsdelegation, kansli	1	15	×	
Internationell sekreterare	1	20	×	
Summa		<b>231</b>		
Avrundat		<b>230</b>		

Rumsgrupp, funktion	Antal pers	Yta m <sup>2</sup>	Dagsljus	Anmärkning
<b>4. KAMMARKANSLI</b>				
Kammarsekreterare	1	30	×	
Vilrum med toalett		6		
Chefssekreterare	1	20	×	tillika väntrum
Bitr kammarsekreterare	1	25	×	
Kanslichef	1	25	×	
Stomnotarie	1	15	×	
Byråsekr	4	50	×	2 rum à 15 m <sup>2</sup> , 2 rum à 10 m <sup>2</sup>
Bitr jurister	2	30	×	2 rum à 15 m <sup>2</sup>
Kanslister m fl	5	60	×	3 rum à 20 m <sup>2</sup>
Expedition	3	30	×	
Övervaktmästare	1	10	×	
Vaktrum	3	20		
Kafferum		10		
Summa		331		
Avrundat		<b>330</b>		
<b>5. STENOGRAFER M FL</b>				
Stenografer, maskinskrivare	20	200	×	20 rum à 10 m <sup>2</sup> stenograferna skall snabbt nå sina platser i plenisalen
Kollationeringsrum — för ledamöternas kollationering av snabbprotokollet		15		
Föreståndare för »riksdagsdebatterna»	1	15	×	
Bandinspelningsrum	1	20		inkl förråd om ca 10 m <sup>2</sup>
Vaktrum	2	10		
Kafferum		10		
Summa		<b>270</b>		
<b>6. STATSRÅDSRUM</b>				
Sessionssal	40	80	×	sammanträdesbord för 25 pers samt ytterligare platser för 15 pers — rumshöjd >3,0 m
Statsministern — vilrum med toalett	1	40 8	×	sammanträdesbord för 10 pers
Arbets- och väntrum	2	15	×	för tjänstemän från statsrådsberedningen
Väntplats för besökande till statsministern	8	20		med skrivplats och telefonhytt
Statsråd	19	475	×	19 rum à 25 m <sup>2</sup> med sammanträdesbord för 6 pers
Statssekreterare	3	45	×	3 rum à 15 m <sup>2</sup>
Väntplatser för besökande till statsråden		50		med 4 telefonhytter
Sammanträdesrum	2 × 14	70		2 rum à 35 m <sup>2</sup>
Vaktrum	1	10		
Summa		813		
Avrundat		<b>810</b>		



Rumsgrupp, funktion	Antal pers	Yta m <sup>2</sup>	Dagsljus	Anmärkning
7. KLUBBRUM M M				
Justeringsrum		20		För justering av protokoll
Maskinskrivningsrum		40		1—2 rum nära plenisalen med ca 20 skrivplatser för utskrift av korta anföranden
Klubbrum		500	(×)	Uppdelas på ca 8 rum, varierande dagsljuskrav
— skrivrum				
— TV-rum				
— radiatorum				
— tidningsrum				
— musikrum				
Handbibliotek		100	(×)	ca 20 läsplatser samt hyllor för böcker och tidskrifter
Upplysningstjänstens mottagning	2	30	×	
Summa		<b>690</b>		
8. LEDAMOTSRUM				
Ordf i vissa styrelser	2	40	×	(RFK och lönedelagationen)
Gruppledare	6	150	×	6 rum à 25 m <sup>2</sup>
Ledamöter	280	4 200	×	280 rum à 15 m <sup>2</sup> i princip möblerade enligt ritning (sid 38)
Sekreterare/skrivhjälp	56	420	×	28 rum à 15 m <sup>2</sup> fördelade bland ledamotsrummen
Sammanträdesrum	8 × 10	160		8 rum à 20 m <sup>2</sup> med sammanträdesbord för 8—10 pers
— utgör komplement till ledamotsrummen				
Kafferum		20		För sekreterarpersonal
Bostadslägenhet		50		Dubblett med badrum och kokvrå för talmannen
Summa		<b>5 040</b>		
9. UTSKOTTEN				
1 KU (Konstitutionsutskottet)				
Plenisal	46	120	×	21 ledamöter, 21 suppleanter, 4 sekreterare och extra föredragande — rumshöjd > 3,6 m
Sessionssalar för tre avdelningar	3 × 16	120	×	3 rum à 40 m <sup>2</sup> 7 ledamöter, 7 suppleanter, 2 sekreterare och extra föredragande
Ordförande	1	25	×	
Vice ordförande	1	20	×	
Avdelningsordf	3	60	×	3 rum à 20 m <sup>2</sup>
Sekreterare	1	25	×	
Föredragande	3	60	×	3 rum à 20 m <sup>2</sup>
Bitr sekreterare	3	45	×	3 rum à 15 m <sup>2</sup>
Bibliotek		15		
Väntplats		15		
Summa		<b>505</b>		
2 BeU (Bevillningsutskottet)				
Plenisal	54	130	×	25 ledamöter, 25 suppleanter, 4 sekreterare och extra föredragande — rumshöjd > 3,6 m
Sessionssalar för två avdelningar	2 × 27	130	×	2 rum à 65 m <sup>2</sup> 12 ledamöter, 12 suppleanter, 3 sekreterare och extra föredragande

Rumsgrupp, funktion	Antal pers	Yta m <sup>2</sup>	Dagsljus	Anmärkning
Ordförande	1	25	×	
Vice ordförande	1	20	×	
Avdelningsordförande	2	40	×	2 rum à 20 m <sup>2</sup>
Sekreterare	1	25	×	
Avdelningssekreterare	2	30	×	2 rum à 15 m <sup>2</sup>
Bitr sekreterare	3	45	×	3 rum à 15 m <sup>2</sup>
Väntplats		15		
Summa		460		
3 U 3 (Utskott nr 3)				
Plenisal	36	80	×	17 ledamöter, 17 suppleanter, 2 sekreterare — rumshöjd >3,0 m
Ordförande	1	25	×	
Vice ordförande	1	20	×	
Sekreterare	1	25	×	
Bitr sekreterare	1	15	×	
Väntplats		10		
Summa		175		
4—17 U 4—U 17		14 × 175		14 utskott lika U 3
Summa		2 450		
18 Säu (Särskilt utskott)				
Plenisal	100	200	(×)	antal ledamöter varierar — rumshöjd >4,5 m Rummet används även som konferensrum, kan förläggas på annan plats än övriga utskott
Sekreterare	1	20	×	
Bitr sekreterare	1	15	×	
Väntplats		15		
Summa		250		
19 Gemensamt för utskotten				
Specialföredragande	8	120	×	8 rum à 15 m <sup>2</sup>
Utskottstjänstemän	18	180	×	9 rum à 20 m <sup>2</sup>
Konferensrum	30	60		sammanträdesbord för ca 20 personer — rumshöjd >3,0 m
Bibliotek		150		2—3 rum fördelade bland utskott 2—17
Övervakmästare	1	10	×	
Vaktrum	21	200		ca 10 rum à 20 m <sup>2</sup> fördelade bland utskotten
Kafferum		40		4 rum à 10 m <sup>2</sup>
Summa		760		
Summa utskotten		4 600		

## 10. VISSA RIKSDAGENS

## ORGAN

Riksdagens löne delegation, sekreterare	1	20	×	
Internationella sekretariatet	3	35		2 rum à 20 resp 15 m <sup>2</sup>
Interparlamentariska gruppen, kansli	1	15	×	

Rumsgrupp, funktion	Antal pers	Yta m <sup>2</sup>	Dagsljus	Anmärkning
Sällskapet riksdagsmän och forskare, kansli	1	15	×	
Nordiska rådets svenska delegation, kansli	1	15	×	
Summa		<b>100</b>		
<b>11. PARTIGRUPPERNA</b>				
Sammanträdesrum för förtroenderåd		300		6 rum à 40—60 m <sup>2</sup>
Partiordförande	6	150	×	25 m <sup>2</sup> /rum
Gruppkanslichefer	6	150	×	25 m <sup>2</sup> /rum
Gruppkanslier	60	630	×	ca 42 rum
Reservrum	6	60	×	ca 6 rum
Vaktrum	6	60		ca 6 rum
Kafferum		60		10 m <sup>2</sup> /rum
Summa		<b>1 410</b>		
<b>12. SAMMANTRÄDESRUM M M</b>				
Stora partilokalen	200	220		Rumshöjd >4,5 m
— projektorrum		5		
— materialrum		5		
Lilla partilokalen	125	140		Rumshöjd >3,5 m
— projektorrum		5		
— materialrum		5		
Konferensrum I	30	70	×	Nära talmansrummen (bl a för talmanskonferenser) rumshöjd >3,0 m
Konferensrum II	20	45	(×)	Nära plenisalen
Konferensrum III	15	35	(×)	Nära plenisalen
Konferensrum IV	25	55	(×)	Rumshöjd >3,0 m
Konferensrum V	20	45	(×)	
Konferensrum VI—IX	4 × 15	140	(×)	4 rum à 35 m <sup>2</sup>
Rum för gemensam andakt	50	60		Även sammanträdesrum, rumshöjd >3,0 m
Enskild andakt	1	20		
Lektionssal	50	90	(×)	För skolklasser, intern utbildning m m, invid entréhall, rumshöjd >3,0 m
— projektorrum		5		
— materialrum		5		
Språkundervisning	30	60	(×)	2 rum à 20 resp 40 m <sup>2</sup>
Summa		<b>1 010</b>		
<b>13. MASSMEDIA</b>				
Pressreferent- och tolkrum	14	84		14 rum à 6 m <sup>2</sup> , rummen skall ha utsikt över plenisalen genom fönster
Redaktion för Tidningarnas Telegrambyrå (TT)	10	100	×	5 rum
Tidningsredaktioner	22	120	×	4 rum à 30 m <sup>2</sup>
Radio — TV	10			
— regirum		35		Insyn i studio
— inspelningsstudio		50		Rumshöjd >5 m.
— apparatrum		35		
— ljudrum		30		
— redaktioner		60		3 rum à 20 m <sup>2</sup>
Klubbrum		30		
Vaktrum	1	10		
Summa		<b>554</b>		
Avrundat		<b>550</b>		

Rumsgrupp, funktion	Antal pers	Yta m <sup>2</sup>	Dagsljus	Anmärkning
<b>14. RIKSDAGSFÖRVALTNINGEN</b>				
<i>Ledning</i>				
Styrelserum	22	50	×	10 ledamöter, 10 suppleanter, sammanträdesbord för 12 pers, rumshöjd >3,0 m
Direktör	1	40	×	Sammanträdesbord för 10 pers
Vilrum med toalett		6		
Sekreterare/registrator	1	20	×	
Väntplats		15		
Vaktrum		10		
<i>1:a arbetsenheten</i>				
<i>Intendentsärenden</i>				
Byråchef	1	25	×	
Assistenter	2	20	×	
Förvaltare	1	15	×	
Övervakningsmästare	1	10	×	
<i>2:a arbetsenheten</i>				
<i>Personalärenden</i>				
Byråchef	1	25	×	Sammanträdesbord för 6 pers
Assistenter	2	25	×	2 rum à 15 resp 10 m <sup>2</sup>
Personalkontor	1	15	×	
<i>3:e arbetsenheten</i>				
<i>Ekonomiärenden</i>				
Byrådirektör	1	15	×	
Revisor	1	15	×	
Assistent	1	10	×	
Kansliskrivare	1	10	×	
Kontorister	2	20	×	
<i>4:e arbetsenheten</i>				
<i>Riksdagstrycket m m förläggs i gott samband (vertikaltransportör) med tryckeriexpeditionen</i>				
Byrådirektör	1	25	×	
Assistenter	3	25	×	2 rum
Kontorister	2	25	×	2 rum
Korrekturläsare	8	60	×	4 rum
Avlastningsrum		20		
<i>Gemensamt för 1:a—4:e enheten</i>				
Vaktrum	1	10		
Väntplatser		10		
Kafferum		15		
Reservrum	ca 8	80	×	Kontorsrum
Summa		626		
<i>5:e arbetsenheten</i>				
<i>Utredningsärenden (Upplysnings-tjänsten)</i>				
Byråchef	1	20	×	
Byrådirektörer, byråsekreterare och amanuenser	14	210	×	14 rum
Registrator	1	15	×	
Kontorsskrivare	1	15	×	
Kontorister	4	30	×	2 rum
Bibliotek		50		200 hyllmeter
Datahall (terminal)	2	150		Rumshöjd >3,0 m, installationsgolv
Preparation, maskinservice m m	2	50		I anslutning till datahall
Programmerare, operatörer	6	50	×	4 rum

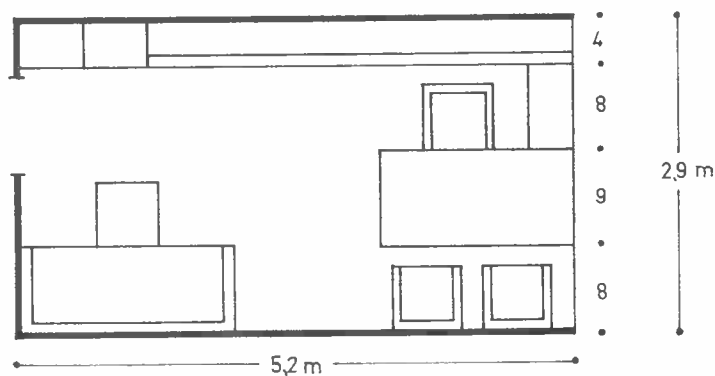
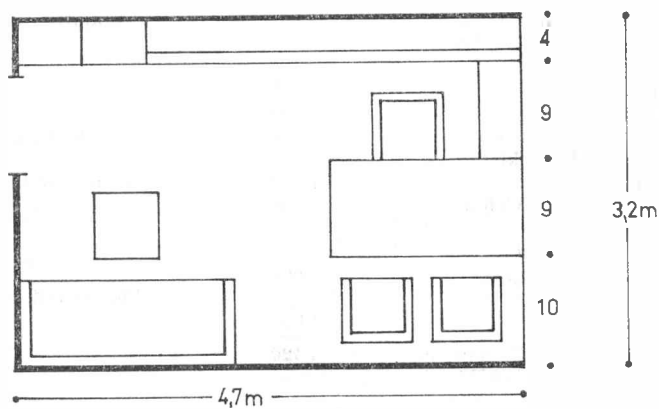
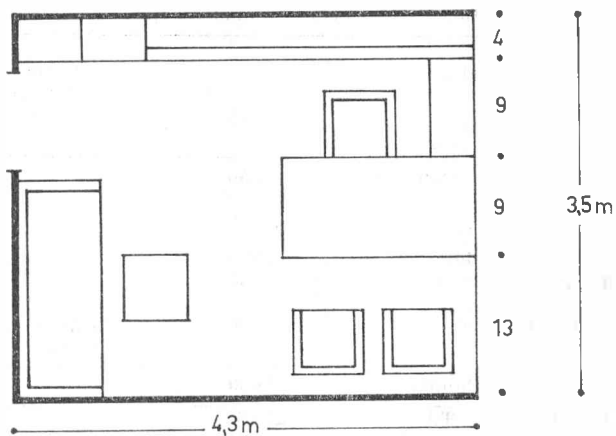
Rumsgrupp, funktion	Antal pers	Yta m <sup>2</sup>	Dagsljus	Anmärkning
Vaktrum	2	20		
Väntplats		20		
Kafferum		15		
Summa		645		
Summa riksdagsförvaltningen		1 271		
Avrundat		<b>1 270</b>		
<b>15. RIKSDAGSBIBLIOTEKET</b>				
Vaktrum	6	30	(×)	Reception, budcentral, expediering, sortering m m
Kopiering m m	1	20		
Låneexpedition	3	50	×	Med utlåningsdisk
Läsesal		150		30 läsplatser
Forskarrum	6	36	(×)	6 m <sup>2</sup> /rum
Bokmagasin		375		Kan ligga i källare God förbindelse till vaktrummet 5 000 hm kompakt
Katalogisering, inre tjänst, bindning	5	130	×	
Överbibliotekarie	1	30	×	Sammanträdesbord
1:e bibliotekarie	1	30	×	Sammanträdesbord
Kafferum		10		
Summa		861		
Avrundat		<b>860</b>		
<b>16. RESTAURANGLOKALER, SERVERINGAR</b>				
Entré			□	Om restaurangen kan förläggas i direkt anslutning till annat entréutrymme erfordras ingen särskild restaurangentré
— med reception och vänt- rum				
Kapprum				
— för ca 100 personer		10		
Toaletter				
— damer		20		3 wc
— herrar		25		6 wc
Representationslokaler				Mottagning av delegationer m m
— sällskapsrum		250	(×)	
— pentry		20		
Serveringslokaler				
— matsal		350	×	För riksdagsledamöter och deras gäster, ca 225 platser
— hovmästarrum	2	10		
— självservering med utlämningsrum	3	150	×	För riksdagsledamöter och deras gäster samt för riksdagens personal, pressen m fl, ca 75 platser
— kafé med självserveringsdisk		250	×	För riksdagsledamöter och deras gäster, ca 125 platser à 1,5 m <sup>2</sup> , köutrymmen m m 60 m <sup>2</sup>
— enskild matsal		50	×	ca 25 platser
Produktionslokaler				
— kök med kallskänk, renseri, beredning, kaffekök, personalkök och dagförråd	20	200	(×)	Rumshöjd >3,0 m

Rumsgrupp, funktion	Antal pers	Yta m <sup>2</sup>	Dagsljus	Anmärkning
— kafékök	1	25	(×)	
— rangering	25	45		
Disk- och renhållningslokaler				
— diskrum	4	60	×	
— diskinlämning 1	2	15		Utgår om direkt inlämning till diskrummet kan anordnas
» 2	1	10		
— städtrum		5		
Förrådslokaler				
— torra varor, rotfrukter m m, drycker, kylutrymmen, omsättningsartiklar, möbler, silverputsrum, rent och smutsigt linne.	1	115		
— linnerum och rum för husfru	1	10	×	
— sopor och köksavfall		10		
— varumottagning		10		
Personalrum	60	90		
— omklädningsrum med dusch och wc för manlig och kvinnlig personal, personalmatsal, vilrum, toaletter				
Administration				
— köksexpedition	1	10		
— kontor	2	20	×	
Summa		<b>1 760</b>		
<b>17. MOTIONSLOKALER M M</b>				
Gymnastik- och motionshall	20	160		Delbart i två rum med vikvägg, rumshöjd > 4 m
Redskapsrum		10		
Simhall		135		Simbassäng 12,5 × 5 m, 1,4 m djup
Omklädningsrum				
— herrar	20	30		Förvaringsfack, torkskåp
— damer	10	15		
Tvagningsrum				
— herrar		20		4 duschar
— damer		10		2 »
Bastu				
— herrar		10		
— damer		5		
Förråd		5		
Rum för personalföreningar m m		50		2 rum
Summa		<b>450</b>		
<b>18. GEMENSAMMA SERVICE-FUNKTIONER</b>				
Postanstalt				Intill entréhallen
— kassa	2	15		
— sortering	2	30		
— postfacksrum		30		
Resebyrå		25		Intill entréhallen
Sjukrum med omkl och toalett		30		Intill entréhallen

Rumsgrupp, funktion	Antal pers	Yta m <sup>2</sup>	Dagsljus	Anmärkning
Skrivbyrå	10	100	×	10 rum, betjänar i första hand utskotten och förvaltningskontoret
Tryckeriexpeditionen	7	180		I god förbindelse med inlastning, distributionscentral och samlings-salens vaktmästeri
— expeditionsförman	1	20	×	
Övervaktmästare	1	10	×	Nära distributionscentral
Reproduktionscentral	6	100		Centrum för mekaniskt transportsystem, nära inlastning
Distributions- och budcentral	5	60		Kapacitet 1 000 anknötningar
Telefonväxel				
— telefonistrum	9	35	×	
— telexrum		5		
— pentry		5		
— vilrum		5		
Summa		<b>650</b>		
<b>19. VERKSTÄDER, FÖRRÅD, ARKIV</b>				
Driftcentral		20		
Maskinchef	1	10		
Metallverkstad	2	50		
Snickeriverkstad	2	50		
Målning	1	25		
Tapetserare	2	50		
Förråd för byggnadsmaterial		100		
Förråd för möbler, mattor, tyger		100		
Förråd för kontorsmaterial		100		
Förråd för riksdagstrycket		500		Kompaktförvaring
Ritningsarkiv		40		
Modellarkiv		40		
Handlingsarkiv		60		Kompaktförvaring
Sekret arkiv		15		Valv
Summa		<b>1 160</b>		
<b>20. STÄDRUM, OMKLÄDNINGSRUM M M</b>				
Städrum		50		Fördelade på resp våningsplan
— ett städrum om 2 m <sup>2</sup> per 1 000—1 500 m <sup>2</sup> städyta				
Städvagnsförråd		35		
Rengöring		10		
Städförråd		30		
Städledare		10		
Soprum		25		Invid inlastning
Omklädnings- och tvättrum för städare	30	35		
Omklädnings-, tvätt- och matrum för maskinpersonal och hantverkare	20	30		
Omklädnings-, tvätt- och matrum för vaktmästare m fl	50	60		
Toaletter		ca 150		Normalt utformas toaletter som separata wc-rum utan förrum och utan bestämd könsfördelning. Där sammanförande till toalett-grupper bedöms lämpligt antages
— beräknas efter 1 wc per 15 personer för ledamöter och anställda samt 1 wc per 75 personer till pleni-				

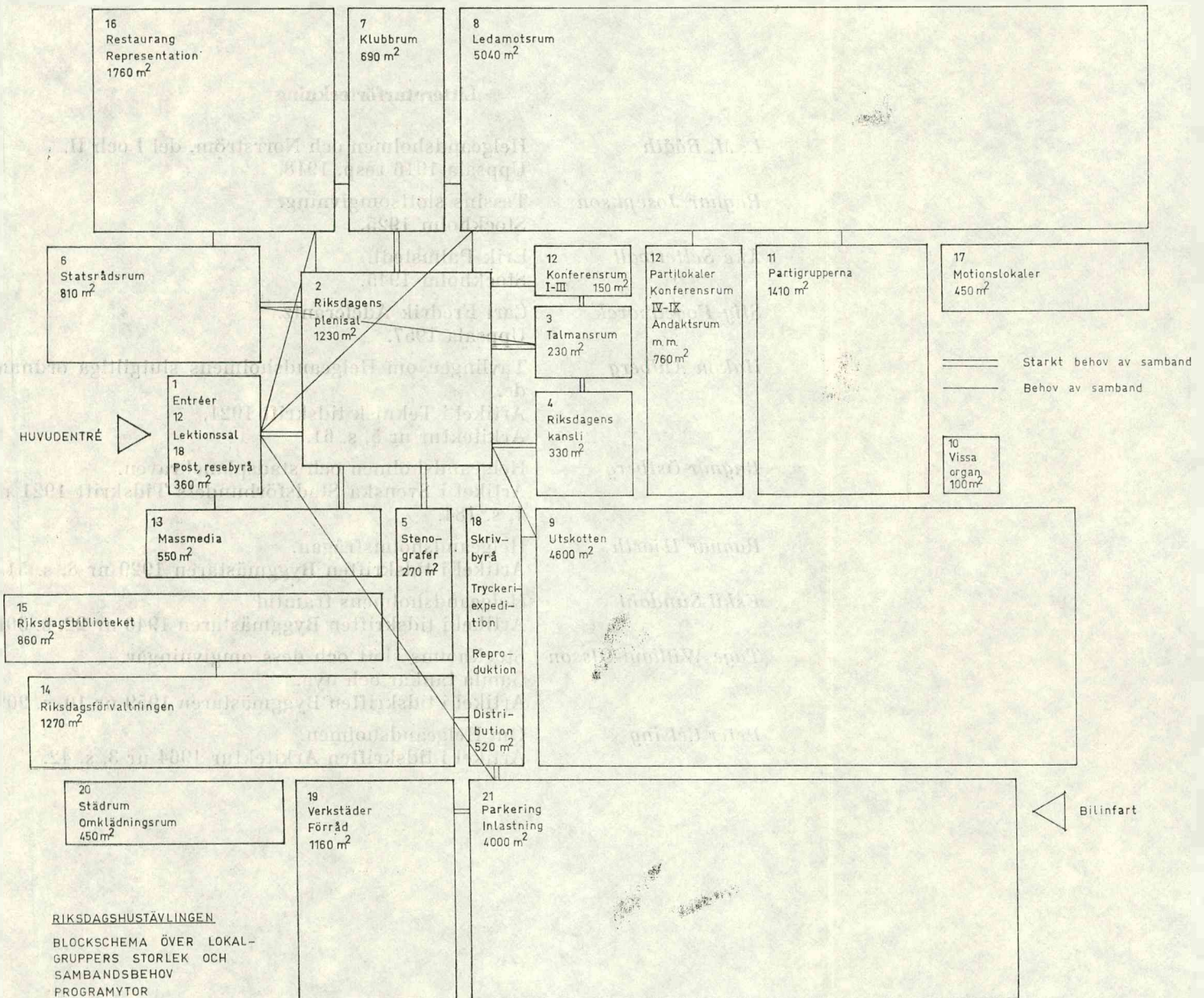
Rumsgrupp, funktion	Antal pers	Yta m <sup>2</sup>	Dagsljus	Anmärkning
sal, utskottsrum etc.				att förhållandet damer/herrar kan variera från 1/4 till 1/2.
Vilrum med toalett		15		2—3 rum på lämpligt sätt fördelade
Summa		<b>450</b>		
<b>21. PARKERING, INLASTNING</b>				
Parkering för ca 300 bilar		3 750		Fri höjd >2,2 m
Lastplatser, 2—3 st med lastkaj		50		Fri höjd >3,6 m
Uppställningsplats för TV-bussar		200		Största fordonsmått 2,5 × 15 m, fri höjd >3,6 m
Summa		<b>4 000</b>		
<b>SUMMA PROGRAMYTA</b>		<b>27 000</b>		
<b>UTRYMMEN FÖR TEKNISK SERVICE</b>				Dessa ytor räknas ej som programyta enligt byggnadsstyrelsens nomenklatur
<i>Elektriskt</i>				
Ställverk		175		
Reservkraft		25		
Centraler för stark- och svagström samt schakt		90		Fördelade i byggnaden
Hissmaskiner	ca	200		Beräknade för 12 hissar
Stativrum m m för telefon		130		
<i>Värme, vatten, sanitet</i>				
Fläktrum, kylrum m m		2 600		
Undercentraler		200		För fjärrvärmeanslutning
Schakt		1 000		
Summa		<b>4 420</b>		





RIKSDAGSHUSTÄVLINGEN  
LEDAMOTSRUM à 15m<sup>2</sup>  
MÖBLERING OCH TÄNKBARA  
RUMSMÅTT

## Programbilaga 4



## Litteraturförteckning

- L. M. Bååth* Helgeandsholmen och Norrström, del I och II.  
Uppsala 1916 resp. 1918.
- Ragnar Josephson* Tessins slottsomgivning.  
Stockholm 1925.
- Åke Setterwall* Erik Palmstedt.  
Stockholm 1945.
- Stig Fogelmarck* Carl Fredrik Adelcrantz.  
Uppsala 1957.
- Hakon Ahlberg* Tävligen om Helgeandsholmens slutgiltiga ordnan-  
de.  
Artikel i Teknisk tidskrift 1921,  
Arkitektur nr 5, s. 61.
- Ragnar Östberg* Helgeandsholmen och stadsplanekraven.  
Artikel i Svenska Stadsförbundets Tidskrift 1921 nr  
4, s. 184.
- Ragnar Hjorth* Helgeandsholmsfrågan.  
Artikel i tidskriften Byggmästaren 1929 nr 8, s. 51.
- Eskil Sundahl* Helgeandsholmens framtid.  
Artikel i tidskriften Byggmästaren 1940 nr 22, s. 301.
- Tage William-Olsson* Stockholms slott och dess omgivningar.  
Gamla tankar och nya.  
Artikel i tidskriften Byggmästaren 1959 nr 10, s. 209.
- Peter Celsing* Om Helgeandsholmen.  
Artikel i tidskriften Arkitektur 1964 nr 3, s. 42.