

Nr 53

Kungl. Maj:ts proposition till riksdagen angående organisationen av statens invandrarverk, m. m.; given Stockholms slott den 7 mars 1969.

Kungl. Maj:t vill härmed, under återopande av bilagda utdrag av statsrådsprotokollet över inrikesärenden för denna dag, föreslå riksdagen att bifalla de förslag, om vilkas avlåtande till riksdagen föredragande departementschefen hemställt.

GUSTAF ADOLF

Eric Holmqvist

Propositionens huvudsakliga innehåll

I propositionen läggs fram förslag till organisation för statens invandrarverk, som enligt statsmakternas beslut på grund av prop. 1968:142 skall inrättas den 1 juli 1969. Verket skall handlägga dels ärenden enligt utlänningsförfattningarna, dels medborgarskapsärenden, dels sådana frågor om invandrades anpassning som inte ankommer på annan myndighet.

Förslagen innebär i huvudsak följande. Verket skall ledas av en generaldirektör. Under verkschefen skall finnas en avdelningschef, som avlastar denne i första hand handläggningen av utlännings- och medborgarskapsärenden. I övrigt organiseras verket på fyra byråer, nämligen en tillståndsbyrå, som i huvudsak motsvarar nuvarande två fackbyråer hos utlänningskommissionen, en medborgarskapsbyrå, en byrå för anpassningsfrågor och en kanslibyrå.

På grund av lättnader i utlänningskontrollen minskar personalbehovet i inledningsskedet med ca 30 tjänster jämfört med utlänningskommissionens nuvarande organisation. På sikt kan ytterligare minskningar väntas. Å andra sidan tillförs det nya verket inemot 40 tjänster för handläggningen av medborgarskapsärenden och anpassningsfrågor m. m. Verket avses ha 202 tjänster budgetåret 1969/70, varav 180 tjänster beräknas motsvara det stadigvarande personalbehovet. Medelsbehovet beräknas till 9 milj. kr.

Under anslaget Anpassningsåtgärder för invandrare föreslås en uppräknings med 650 000 kr. till 2 milj. kr.

Utdrag av protokollet över inrikesärenden, hållet inför Hans Maj:t Konungen i statsrådet på Stockholms slott den 7 mars 1969.

Närvarande:

Ministern för utrikes ärendena NILSSON, statsråden STRÄNG, LANGE, HOLMQVIST, ASPLING, PALME, SVEN-ERIC NILSSON, LUNDKVIST,¹GUSTAFSSON, GEIJER, MYRDAL, ODHNOFF, WICKMAN, MOBERG, BENGTSSON.

Chefen för inrikesdepartementet, statsrådet Holmqvist, anmäler efter gemensam beredning med statsrådets övriga ledamöter fråga om *organisationen av statens invandrarverk m. m.* och anför.

Inledning

Enligt beslut av 1968 års riksdag under höstsessionen med anledning av Kungl. Maj:ts proposition angående riktlinjer för utlänningspolitiken m. m. (prop. 1968:142, SU 196, rskr 405) skall den nuvarande provisoriska utlänningsmyndigheten, statens utlänningskommission, den 1 juli 1969 ersättas med ett fristående permanent ämbetsverk för invandrarfrågor. Det nya verket skall enligt riksdagsbeslutet handlägga — förutom tillstånds- och kontrollfrågor — frågor rörande invandrarens anpassning. Vidare skall myndigheten handlägga ärenden om svenskt medborgarskap (prop. 1968:158, 1LU 54, rskr 395).

Förslagen i prop. 1968:142 grundades i huvudsak på förslag som utlänningsutredningen¹ våren 1967 lade fram i betänkandet »Invandringen. Problematik och handläggning» (SOU 1967:18). Betänkandet, som har remissbehandlats², innehöll bl. a. förslag beträffande den närmare organisationen av det centrala verket.

I prop. 1968:142 lades i organisatoriskt hänseende fram förslag endast om sammansättningen av det nya verkets styrelse. Vidare föreslogs att rådgivande experter skall knytas till verket. Förslag beträffande övriga orga-

¹ Justitiekanslern Bengt Lännergren, ordförande, riksdagsledamöterna Bengt Elmgren, Carl Eric Hedin, Jan-Ivan Nilsson och Ingrid Segerstedt Wiberg samt expeditionschefen Eskil Hellner. Sedan Elmgren avlidit, tillkallades den 17 maj 1966 riksdagsledamoten Essen Lindahl som sakkunnig.

² Beträffande remissinstanser se prop. 1968:142, s. 4—5.

nisationsfrågor samt rörande anslagsfrågorna skulle läggas fram för riksdagen under vårsessionen 1969.

Beredningen av organisations- och anslagsfrågorna är nu avslutad.

Nuvarande organisatoriska förhållanden

Utlänningskommissionens organisation

Statens utlänningskommission, som f. n. är central utlänningsmyndighet, fick sin nuvarande organisation den 1 januari 1953. Organisationen framgår av en tablå, som torde få bifogas statsrådsprotokollet i detta ärende som *bilaga 1*.

Kommissionen består av ordförande och åtta andra ledamöter, av vilka fyra är medborgarrepresentanter och de fyra övriga företräder utrikesdepartementet, försvarsstaben, arbetsmarknadsstyrelsen (AMS) och rikspolisstyrelsen.

Inom kommissionen finns tre byråer (första, andra och tredje byrån). Första och andra byråerna är fackbyråer, som handlägger tillståndsärenden och ärenden om utlännings avlägsnande från riket samt sådana remissärenden rörande enskilda utlänningar där beslutanderätten tillkommer annan myndighet än kommissionen. Vid tredje byrån (kanslibyrån) handläggs ärenden om kommissionens personal, administration och ekonomi samt remissärenden av allmän natur och sådana som rör fackbyråernas verksamhet men är av principiell karaktär. Tredje byrån har vidare hand om registerverksamheten, den inre utlänningskontrollen och den officiella utlänningsstatistiken.

Varje fackbyrå förestås av en byråchef och är indelad i två sektioner. Varje sektion leds av en byrådirektör som sektionsschef. Som indelningsgrund för arbetsfördelningen mellan de fyra sektionerna gäller att alla slag av utlänningsärenden rörande en nationalitet eller grupp av nationaliteter handläggs vid en sektion. Det sammanlagda antalet tjänstemän på fackbyråerna uppgick den 1 juli 1968 till 51, varav 30 biträden.

Även kanslibyrån förestås av en byråchef, som biträds av en byrådirektör. Arbetsuppgifterna vid kanslibyrån är fördelade på ett stort antal enheter. Till byrån hör sålunda en sektion för teknisk utlänningskontroll, varunder kommissionens s. k. centralregister och kontrollregister funktionellt lyder, samt en enhet för eftergranskning av beslut som har meddelats av andra myndigheter på grundval av generella bemyndiganden av kommissionen. Inom byrån finns vidare en statistiksektion, kommissionens centralarkiv samt en expeditionsenhet som består av en postexpedition, en expedition för allmänheten och personal för utfärdande av främlingspass. Dessutom finns en adress- och intygsenhet, personal- och kassanenheter, maskinskrivningscentral, telefonväxel och ett antal expeditionsvakter. Till

kanslibyrån har vidare i organisatoriskt avseende knutits utlänningsnämndens kansli. Det sammanlagda antalet anställda vid kanslibyrån, ordförandens sekreterare inräknad, uppgick den 1 juli 1968 till 141, varav 131 biträden eller expeditionsvakter.

De senaste åren har vidare en pressombudsman med halvtidstjänstgöring varit knuten till kommissionen.

Inom sektionen för teknisk utlänningskontroll utförs kontrollen över att utlänningsvakter som vistas i Sverige har erforderliga tillstånd. Bland andra kontrolluppgifter som denna sektion har hand om kan nämnas den kontroll som föranleds av den nordiska passkontrollöverenskommelsen. Centralregistret utgörs främst av det centrala diariet samt tre förfalloregister. Det centrala diariet är ett i alfabetisk ordning uppställt diarium över enskilda utlänningsärenden och motsvarar de diariet som förs hos varje annan beslutande förvaltningsmyndighet. Diariet består av s. k. centralregisterkort som läggs upp dels när ansökan om visering kommer in till kommissionen, dels när ansökan om uppehålls- eller arbetstillstånd första gången kommer in till kommissionen. På registerkortet görs fortlöpande anteckningar om bl. a. samtliga inkommande ansökningsärenden och meddelade beslut som avser utlänningsvakter i fråga. Centralregistret innehåller f. n. mer än 200 000 registerkort.

Förfalloregistren bildar grundvalen för den inre utlänningskontrollen. De består av ett register för inresekort, ett för förstagångsanmälningar om bostadsupplåtelse samt ett som utvisar när beslut om uppehålls- eller arbetstillstånd går ut.

I kontrollregistret, som består av individuella registerkort, antecknas till kommissionen inkomna uppgifter om brott eller förseelser som har begåtts av utlänningsvakter samt andra omständigheter som har betydelse för prövningen av utlänningsvackets fortsatta vistelse här. Registret omfattar f. n. ca 130 000 kort.

Statistiksektionen tar kontinuerligt fram bl. a. uppgifter om antalet utlänningsvakter med uppehållstillstånd och antalet arbetsanmälda utlänningsvakter samt antalet naturalisationer och i Sverige födda utlänningsvakter. Statistiken publiceras vid varje kvartalsskifte.

Handläggningen av medborgarskapsärenden

Ärenden rörande förvärv av svenskt medborgarskap genom naturalisation prövas f. n. av Kungl. Maj:ts Ärendena bereds inom en särskild medborgarskapsenhet i justitiedepartementet. En huvudman med expeditionschefs tjänsteställning leder arbetet på enheten, som i övrigt består av fem departementssekreterare samt kontorspersonal, sammanlagt 23 personer. En del av arbetsuppgifterna utförs av arvodesavlönade medhjälpare.

Under de senaste åren har vid enheten handlagts mellan ca 5 000 och ca 7 000 naturalisationsärenden per år.

Handläggningen av anpassningsfrågor

År 1966 tillsattes en arbetsgrupp för invandrarfrågor med uppgift främst att kartlägga de sociala, kulturella och andra problem som möter invandrare samt att ta initiativ till åtgärder för att underlätta deras anpassning i landet. Gruppens insatser har i första hand kommit att inriktas på olika åtgärder för att nå ut till invandrare med information om förhållandena i Sverige och på att punktvis vidta andra åtgärder i syfte att komma tillrätta med s. k. tröskelproblem som möter invandrare på skilda områden. En invandrantidning på fem språk ges i detta syfte ut på arbetsgruppens initiativ av en för ändamålet särskilt bildad stiftelse. I anslutning till tidningsverksamheten bedriver gruppen brevkuratorsverksamhet, som har fått betydande omfattning. Bland övriga åtgärder kan nämnas utgivning av handböcker och broschyrer med grundläggande information samt insatser inom undervisningsområdet, bl. a. avseende tolkutbildning. För åtgärder på anpassningsområdet som inte ankommer på andra statliga organ eller kommunala myndigheter har ett särskilt anslag varit uppfört på riksstaten de senaste två budgetåren. Under anslaget har ca 2,4 milj. kr. hittills anvisats.

Arbetsgruppen har ett kansli, som f. n. består av ett tiotal personer, varav flertalet med deltidstjänstgöring. Omräknat i heltidstjänster motsvarar personalen ca sju tjänster. Personalkostnaderna bestrids f. n. dels från inrikesdepartementets kommittéanslag, dels från nyssnämnda anpassningsanslag. Den stiftelse som ger ut invandrantidningen har sex heltidsanställda.

Innebörden av statsmakternas beslut år 1968

Riktlinjer för utlänningspolitiken

En utgångspunkt för förslagen i prop. 1968:142 var att invandringen till Sverige tills vidare måste kontrolleras för att det skall vara möjligt att anpassa den till landets resurser och politik inom andra områden samt upprätthålla principen att invandrare skall ha möjlighet att leva på samma standardnivå som den inhemska befolkningen. Enligt propositionen skall statsmakterna så långt det är praktiskt möjligt ta det direkta ansvaret för utlänningspolitiken genom att ge närmare riktlinjer för förvaltningsmyndigheternas tillståndsprövning, dvs. den generella utlänningskontrollen. De riktlinjer som lades fram för och godkändes av riksdagen innebär bl. a. att den nuvarande organiserade invandringen av arbetskraft med krav på arbetstillstånd redan före inresan skall bestå och att utrymmet för invandring som hittills bör bedömas i anslutning till prövningen av tillståndsansökningar eller framställningar om kollektiv rekrytering av arbetskraft. Bedömningen bör ske främst mot bakgrund av tillgången på arbetskraft inom landet samt möjligheterna att erbjuda lämplig bostad och annan sam-

hällsservice. Arbetsmarknadsparternas nuvarande inflytande på den arbetsmarknadsbetingade invandringen består.

Uppehålls- och arbetstillstånd skall enligt riktlinjerna ges för längre tider än nu. Bosättningsstillstånd, som f. n. ges efter minst fem års bosättning här, skall kunna meddelas redan efter två års bosättning. Dessa ställningstaganden innebär betydande lättnader i förhållande till nuvarande tillståndskrav. Dessutom genomförs lättnader i gällande krav på att arbetstillstånd skall avse visst slag av arbete. I sådant syfte har beslutats om ändring i utlänningslagen (UtiL) den 30 april 1954 (nr 193) med verkan fr. o. m. den 1 juli 1969 (prop. 1968: 158, 2LU 73, rskr 395).

Vidare skall frågor om invandrades anpassning i Sverige beredas ökat utrymme. Som framhållits i prop. 1968: 142 har sakkunniga tillkallats med uppgift att kartlägga anpassningsproblemen och lägga fram en plan för anpassningsverksamheten på olika områden och samordningen av denna verksamhet. En del åtgärder, bl. a. på utbildningsområdet, har redan vidtagits för att komma till rätta med invandrarnas anpassningsproblem. Vidare har åtgärder främst av informativ natur vidtagits inom ramen för det uppdrag arbetsgruppen för invandrarfrågor har fått. Frågan om vilka ytterligare initiativ som kan vara motiverade och om samordningen av olika åtgärder, deras inriktning och avgränsning förutsätts komma att bedömas när den nyss nämnda utredningen har lagt fram resultaten av sitt arbete. I avvaktan på detta avses som hittills åtgärder av mera begränsad räckvidd bli vidtagna efter prövning från fall till fall.

Utlänningsfrågornas handläggning

Statsmakternas ställningstaganden beträffande utlänningsfrågornas handläggning innebär i huvudsak följande.

Utlänningsfrågor, som rör områden där utlännningar är i huvudsak jämställda med svenska medborgare, t. ex. inom undervisningen, hälso- och sjukvården samt socialvården, skall handläggas av de vanliga fackmyndigheterna. Övriga utlänningsfrågor skall handläggas av en central utlänningsmyndighet. För att klargöra sambandet mellan invandringskontrollen och åtgärder för invandrades anpassning i Sverige skall denna myndighet även ha ansvaret för samordning, initiativ och information inom anpassningsområdet. Den nya myndigheten får i motsats till den nuvarande provisoriska utlänningsmyndigheten karaktären av permanent ämbetsverk. I prop. 1968: 142 framhölls särskilt det angelägna i att anpassningsfrågorna anförtros en myndighet med tyngden hos ett permanent ämbetsverk. Ett annat skäl för att ge myndigheten denna ställning har varit att frågor om svenskt medborgarskap genom naturalisation skall handläggas och avgöras av den centrala utlänningsmyndigheten fr. o. m. den 1 juli 1969. Det nya verket benämns i fortsättningen statens invandrarverk.

Invandrarverkets arbetsuppgifter

I likhet med den nuvarande utlänningsmyndigheten blir invandrarverket beslutande myndighet i frågor om visering samt uppehålls-, arbets- och bosättningsstillstånd. Beslutanderätten får även i fortsättningen delegeras till andra myndigheter, nämligen Sveriges utrikesrepresentation i viseringsärenden samt polismyndigheter och länsarbetsnämnder i ärenden om uppehålls- och arbetstillstånd. Avslagsbeslut i sistnämnda tillståndsärenden får som hittills meddelas endast av den centrala utlänningsmyndigheten. Vidare skall den centrala utlänningsmyndigheten även i fortsättningen vara besluts- och besvärinstans i ärenden om utlänningsavlägsnande från Sverige samt behålla nuvarande uppgifter i fråga om utlänningspass och andra legitimationshandlingar.

I fråga om den *yttre utlänningskontrollen* skall den nuvarande ordningen bestå, vilket innebär att polismyndigheterna under tillsyn av rikspolisstyrelsen skall handha dessa uppgifter. Denna kontroll syftar huvudsakligen till att hindra att utlänningsansökningar, som saknar godtagbar passhandling eller erforderligt tillstånd eller inte är önskvärd här, reser in i landet.

Den *inre utlänningskontrollen* utövas f. n. centralt av utlänningsmyndigheten och lokalt av polismyndighet. Syftet med kontrollen är att övervaka dels att utlänningsansökningar inte vistas eller arbetar här utan erforderliga legitimationshandlingar och tillstånd, dels att fråga om utlänningsavlägsnande prövas om förutsättningar för avlägsnande kan antas föreligga. Utöver Kungl. Maj:ts befogenhet att meddela bestämmelser om anmälan av utlänningsvistelse och arbetsanställning i landet för att få en grundval för kontrollen. Sådana föreskrifter har meddelats i utlänningskungörelsen (UtlK) den 4 juni 1954 (nr 457).

Trots att det ankommer på Kungl. Maj:ts befogenhet att meddela föreskrifter i fråga om den inre utlänningskontrollen gav föredragande departementschefen i prop. 1968: 142 några synpunkter på de förslag som utlänningsutredningen lagt fram i frågan. Han motiverade detta med att kontrollens utformning har stor betydelse för omfattningen av kontrolluppgifterna. Dessa synpunkter sammanfattas i det följande, men dessförinnan redovisas kort den nuvarande ordningen för kontrollen och ett sammandrag av utredningens förslag.

Kontrollen av att viseringspliktig utlänningsansökning inte vistas här utöver medgiven tid utövas på grundval av kontrollkort som avfordras utlänningsmyndigheten vid inresan resp. avresan och sänds till utlänningskommissionen. Kontrollen är samordnad för hela det nordiska passkontrollområdet. Att viseringsfri utlänningsansökning söker uppehållstillstånd efter utgången av den tillståndsfria tre månadersperioden kontrolleras genom de bostadsanmälningar, som omedelbart skall inges till polismyndighet av den som upplåter bostad eller tältplats åt annan utlänningsansökning än nordbo. Sådana anmälningar från enskilda

bostadsupplåtare vidarebefordrar polismyndigheten till utlänningskommissionen. Kontrollen grundas på de anmälningar som avser förstagångsupplåtelse. Att utlännings som haft uppehållstillstånd söker fortsatt sådant kontrolleras på grundval av ett förfalloregister över beviljade tillstånd. Kontrollen av att utlännings har erforderligt arbetstillstånd grundas på arbetsanmälningar från arbetsgivaren. Bostads- och arbetsanmälningar utgör också underlag för kontroll av inte önskvärda utlännings.

Utredningen har ingående uppehållit sig vid den nuvarande utformningen av den inre utlänningskontrollen och särskilt undersökt om kontrollen grundas på ändamålsenligt material. Enligt vad utredningen har funnit är kontrollmaterialet i stort sett ändamålsenligt utom i ett avseende. Sålunda anser utredningen att bostadsanmälningssystemet inte är lämpat som grund för kontrollen av viseringsfria utlännings utan uppehållstillstånd. Enligt utredningen bör denna kontroll i stället grundas på folkbokföringens uppgifter om inflyttade utlännings. Bostadsanmälningsskyldigheten bör enligt utredningen dock behållas tills vidare, i första hand som upplysningskälla för polismyndigheterna i deras brottsförebyggande och brottsuppdagande verksamhet.

Utredningens kritik mot bostadsanmälningarna grundar sig framför allt på att anmälningsskyldigheten fullgörs bristfälligt och att den centrala registreringen av anmälningarna dels omfattar även vissa korttidsbesökare som saknar intresse från kontrollsynpunkt, dels inte avser de utlännings som bor på hotell eller pensionat.

Flertalet remissinstanser anslöt sig till utredningens förslag. En del av dem, bl. a. hovrätten över Skåne och Blekinge samt statskontoret, ansåg emellertid i likhet med en reservant i utredningen att bostadsanmälningsskyldigheten bör upphävas genast, medan andra, främst rikspolisstyrelsen, betonade anmälningarnas betydelse för polisverksamheten. Centrala folkbokförings- och uppborädsnämnden (CFU) ansåg folkbokföringens uppgifter utgöra ett lämpligt underlag för kontrollen och lämnade synpunkter på hur den centrala myndigheten skulle få del av kontrollmaterialet. Utlänningskommissionen var inte beredd att ta ställning till utredningens förslag förrän det utretts på vilket sätt den centrala myndigheten skall få del av nämnda material.

Föredragande departementschefen fann att utredningens kritik var befogad men var å andra sidan inte beredd att ta ställning till om folkbokföringens invandringsuppgifter är ett tillfredsställande underlag för kontrollen. Mot bakgrund av att det nuvarande kontrollarbetet hos utlänningskommissionen sker manuellt och är mycket personalkrävande hade han föranstaltat om ytterligare utredning, bl. a. för att klarlägga möjligheterna att utnyttja moderna tekniska hjälpmedel, exempelvis automatisk databehandling. Ytterligare överväganden om den inre utlänningskontrollens utformning och underlag borde enligt departementschefen anstå i avvaktan på resultatet av denna undersökning.

Åtgärder för *utlänningars anpassning* i Sverige skall, som tidigare angetts, i princip vidtas av de myndigheter som svarar för motsvarande uppgifter i fråga om svenska medborgare medan ansvaret för samordningen skall ligga på invandrarverket. Dess uppgifter blir då i princip att bevaka utvecklingen inom anpassningsområdet i dess helhet och efter samråd med berörda myndigheter föreslå de åtgärder som behövs för att underlätta anpassningen. Bl. a. skall det åligga myndigheten att tillgodose visst behov av information för utlänningarna i Sverige och att vara kontaktorgan mellan samhället och invandrarna eller deras intressesammanslutningar.

Som förut anförts skall utlänningsmyndigheten också handlägga ärenden om utlännings *förvärv av svenskt medborgarskap* genom naturalisation. Dessa ärenden prövas f. n. av Kungl. Maj:t.

Verksstyrelsens sammansättning m. m.

I organisatoriskt hänseende innebär 1968 års riksdagsbeslut i stort sett endast att principerna för sammansättningen av det nya verkets styrelse lagts fast. Ämbetsverket får i likhet med flertalet andra förvaltningsmyndigheter en lekmanstyrelse med verkschefen som ordförande och sex lekmanaledamöter. De särskilda intressen som inverkar på avgörandet av frågor som verket handlägger skall företrädas genom att rådgivande experter knyts till verket. Ledamöter och experter skall utses av Kungl. Maj:t, som därjämte har att avgöra vilka intressen som vid olika tider har sådan betydelse för utlänningspolitiken att de bör företrädas.

Förslag rörande organisations- och handläggningsfrågor

Utlänningsutredningen

Utredningen föreslår att verket med hänsyn till dess omfattning och betydelse skall ledas av en generaldirektör.

Stabsorgan. Enligt utredningen bör till verkschefens förfogande ställas en stab, som skall bestå av ett utrednings-, planerings- och informationsorgan. Dess uppgift skall vara att samla in, ställa samman och analysera uppgifter som har betydelse för bedömningar på invandringspolitikens område och för utformningen av denna politik. Vidare skall stabsorganet företa erforderliga utredningar, medverka vid utarbetandet av styrelsens föreskrifter och anvisningar, handlägga allmänna organisatoriska frågor inom verket och svara för styrelsens kontakter med press, radio och TV. Dessutom skall myndighetens uppgifter i fråga om invandrarnas anpassning åvila stabsorganet.

Utredningen föreslår att stabsorganet skall ledas av en kvalificerad tjänsteman med erfarenhet av samhällsekonomiska, sociala och andra frågor som är av betydelse för invandringspolitiken samt i övrigt bestå av en kva-

1* — *Bihang till riksdagens protokoll 1969. 1 saml. Nr 53*

lificerad statistiker, en tjänsteman för informationsuppgifter samt en tjänsteman i biträdeskarriären.

Byråorganisation. Verksamheten inom verket bör enligt utredningen fördelas på fyra byråer, varav tre fackbyråer och en kanslibyrå. Organisationsförslaget framgår av en tablå som torde få bifogas statsrådsprotokollet i detta ärende som *bilaga 2*.

I fråga om handläggningen av tillståndsärenden och ärenden om utlännings avlägsnande från riket innebär statsmakternas beslut på grund av prop. 1968: 158 att beslutanderätten i ärenden om arbetstillstånd skall ligga kvar hos den centrala utlänningsmyndigheten och inte som utredningen förordad föras över till AMS. Till följd härav och enligt utredningens organisationsförslag i övrigt skall på *första* och *andra byrån* handläggas de slag av ärenden som f. n. handläggs på utlänningskommissionens båda fackbyråer. Byråerna bör enligt utredningen liksom f. n. vara indelade i sektioner. Arbetsbelastningen kan komma att variera från tid till tid, bl. a. beroende på vilka riktlinjer för tillståndsgivningen som ges. Personalorganisationen måste därför göras elastisk, så att den kan anpassas efter växlande förhållanden. Utredningen grundar sina beräkningar på oförändrat antal tjänster vid fackbyråerna.

Den nuvarande fördelningen av beslutanderätten på fackbyråerna, som bl. a. innebär att handläggande personal på samtliga nivåer har viss beslutanderätt men att avslagsbeslut i regel fattas på lägst sektionschefsnivå, anser utredningen väl avvägd. Utredningen framhåller dock vikten av att en anpassning efter ändrade förhållanden sker.

Tredje byrån motsvaras enligt utredningens förslag av den enhet på justitiedepartementet som handlägger medborgarskapsärenden. Utredningen tar först upp handläggningsordningen enligt följande. Vid beredningen av medborgarskapsärenden i justitiedepartementet sker en uppdelning av ärendena i sådana som bedöms vara av så klar beskaffenhet att ansökningen tveklöst bör bifallas eller avslås om tillämpad praxis följs och sådana som är mera tveksamma. Till övervägande delen (ca två tredjedelar) utgörs ärendena av »klara» bifallsärenden. Enligt utredningen bör beslutanderätten därför i stor utsträckning kunna delegeras till befattningshavare under byråchefsnivå. Den sakhandläggande personalen föreslås bestå av fem tjänstemän förutom byråchefen. Vidare föreslås 17 biträdestjänster. För de tjänstemän som avses få besluta i naturalisationsärende bör uppställas krav på juris kandidatexamen och fullgjord tingstjänstgöring.

De arbetsuppgifter, som skall handhas av *fjärde byrån*, motsvaras till övervägande del av de uppgifter som nu åvilar utlänningskommissionens kanslibyrå, vilken enligt utredningens uppfattning är i stort sett ändamålsenligt organiserad. Vissa ändringar föreslås dock som framgår i det följande.

Mot bakgrund av sitt förslag att prövningen av arbetstillståndsfrågor skall

föras över till AMS räknar utredningen med att den på arbetsgivaranmälningar grundade kontrollen av att utlänning har erforderligt arbetstillstånd bör handhas av AMS. Vidare tar utredningen upp frågan hur den på grundval av arbetsanmälningar bedrivna statistikproduktionen skall ordnas. Enligt utredningen bör antingen AMS eller, mot bakgrund av den utveckling mot en centralisering av statistikproduktionen som ägt rum under senare år, statistiska centralbyrån producera denna statistik.

Utredningens förslag rörande utformningen av den inre utlänningskontrollen har konsekvenser för vissa arbetsenheter inom byrån. Förslagen innebär, som tidigare redovisats, att kontrollen av att viseringsfria utlännningar söker uppehållstillstånd skall grundas på invandringsanmälningar i stället för på bostadsanmälningar samt att bostadsanmälningar framdeles inte skall registreras hos den centrala utlänningsmyndigheten.

Vidare bör enligt utredningen den eftergranskningsenhet som f. n. finns inom kanslibyrån avvecklas. Inom denna arbetsenhet granskas f. n. de beslut som viserings- och polismyndigheter samt länsarbetsnämnder meddelar i tillståndsärenden. Enligt utredningens mening torde det vara tillräckligt att genom stickprovsundersökning några gånger varje år följa upp myndigheternas tillämpning av tillståndsbestämmelserna och utlänningsmyndighetens föreskrifter. Ansvaret härför bör åvila cheferna för första och andra byråerna.

Ett genomförande av nu angivna förslag medför enligt vad utredningen beräknat en besparing motsvarande 30 biträdestjänster, varav 16 på centralregistret, fyra på centralarkivet, fem på statistiksektionen, tre på eftergranskningsenheten och delar av tjänster på ett antal arbetsstationer som sammanlagt motsvarar två tjänster. Ungefär sju av dessa tjänster skulle, såvitt framgår av en till utredningens förslag fogad, av statskontoret den 7 november 1966 upprättad PM, kunna dras in till följd av förslaget att föra över beslutanderätten i arbetstillståndsärenden och därmed arbetsgivaranmälningarna till AMS. Som framgått av den föregående redogörelsen skall emellertid beslutanderätten i arbetstillståndsärenden ligga kvar hos den centrala utlänningsmyndigheten.

Arbetsuppgifterna inom fjärde byrån bör enligt utredningen fördelas på tre sektioner, varav en kontrollsektion, en administrativ sektion och en intendentursektion. Kontrollsektionen innehåller enligt förslaget en efterforskningsgrupp, central- och kontrollregister samt en adress- och intygsgrupp. Den administrativa sektionen föreslås svara för verkets personalfrågor, kassa, anslagskontroll och bokföring samt huvuddiarium och registratur. I intendentursektionen skall ingå expeditjonskontor, skrivcentral, telefonväxel, expeditjonsvakter och centralarkiv.

Sammanfattning. Utredningens förslag till organisation av den centrala utlänningsmyndigheten innebär, jämfört med nuvarande personalorganisation hos utlänningskommissionen, att antalet tjänstemän minskar med fem

och att personalkostnaderna, främst till följd av att arbetsenheten för medborgarskapsärenden inom justitiedepartementet förs över till verket, ökar med 361 500 kr. (1966 års lönenivå).

Remissyttrandena

Utredningens förslag i de organisationsfrågor som kvarstår att lösa godtas i huvudsak av de remissinstanser som har yttrat sig särskilt däröver. De erinringar som förs fram gäller främst utredningens beräkning av personalbehovet för handläggning av anpassningsfrågor, medborgarskapsärenden och fjärde byråns uppgifter. *Statskontoret*, som avstyrkt att ett särskilt verk för invandrarfrågor inrättas, har inte yttrat sig över organisationsförslaget.

Åtskilliga remissinstanser, däribland *socialstyrelsen*, *skolöverstyrelsen*, *AMS*, *utlänningskommissionen*, *arbetsgruppen för invandrarfrågor*, *länsstyrelsen i Stockholms län*, *SACO* och *TCO*, anför att handläggningen av anpassningsfrågor kan komma att medföra väsentligt större personalbehov än utredningen har räknat med inom ramen för stabsorganet.

Arbetsgruppen för invandrarfrågor uppskattar mot bakgrund av vunna erfarenheter behovet till ett 30-tal personer, inberäknat personal för den invandrartidning som startades hösten 1967. *Socialstyrelsen* anför att utredningens förslag i realiteten kommer att innebära en nedskärning av den arbetskraft som f. n. är sysselsatt med anpassningsuppgifter. Enligt *AMS* och *utlänningskommissionen* kommer anpassningsfrågorna att bli av så stor omfattning och betydelse, att deras handläggning motiverar att en särskild byrå inrättas. Denna uppfattning har även *TCO*, som anser att arbetsgruppen för invandrarfrågor kan utgöra stomme i en byrå för dessa uppgifter.

Endast *hovrätten över Skåne och Blekinge* uttalar sig särskilt beträffande handläggningen av medborgarskapsärenden. Hovrätten har inte något att erinra mot att beslutanderätten i naturalisationsärenden fördelas på tjänstemän även under byråchefsnivå.

Utlänningskommissionen anser den föreslagna personalen för medborgarskapsärenden otillräcklig. Antalet sådana ärenden har ökat avsevärt och handläggningen har försvårats genom att sökandena i allt större utsträckning är medborgare i stater, vilkas medborgarskapslagstiftning inte tidigare varit känd för den handläggande personalen. Vidare får byrån ökade arbetsuppgifter genom att den blir remissorgan i ärenden som förs vidare till Kungl. Maj:t.

Om registreringen av bostads- och arbetsanmälningar hos den centrala utlänningsmyndigheten upphör, minskar enligt *utlänningskommissionen* personalbehovet med endast tolv biträden, varav sju på centralregistret, två på sorteringsavdelningen, två på statistiksektionen och ett på arkivet.

I fråga om statistikverksamheten anlägger *utlänningskommissionen* vidare bl.a. följande synpunkter. Kommissionens statistik omfattar, förutom antalet arbetsanmälda utlänningar, även åtskilliga andra uppgifter, bl. a. antalet utlänningar med uppehållstillstånd fördelade på nationalitet, antalet naturalisationer samt en för det nordiska passkontrollområdet gemensam resestatistik. Om avsikten är att utlänningsmyndigheten även i framtiden skall upprätta denna statistik — något annat har utredningen inte ifrågasatt — framstår förslaget att minska statistiksektionens biträdespersonal från sex biträden till ett som oförklarligt.

Statistiska centralbyrån avstyrker att den centrala utlänningsmyndigheten får till uppgift att utarbeta utlänningsstatistik samt — även med utredningens utgångspunkter — att en kvalificerad statistiker ingår i stabsorganet. Centralbyrån anser vidare bl. a. att viss undersökning bör ske beträffande behovet att statistiskt följa förändringarna i den utländska arbetskraften på den svenska arbetsmarknaden, m. m. Enligt centralbyrån bör därvid övervägas i vad mån erforderliga uppgifter kan erhållas genom arbetskraftsundersökningar.

För eftergranskning bör enligt *utlänningskommissionen* i fortsättningen finnas en tjänsteman. Kommissionen kan därför endast tillstyrka att personalen på arbetsenheten för eftergranskning minskas med två biträden.

Enligt kommissionen skulle antalet biträden på fjärde byrån vid ett genomförande av utredningens organisationsförslag alltså kunna minskas med sammanlagt 14 biträden.

Beträffande utredningens förslag till fördelning av arbetsuppgifterna inom byrån har *utlänningskommissionen* ingen annan erinran än att ärenden angående intyg och adressförfrågningar bör handläggas på den administrativa sektionen.

Utlänningskommissionens anslagsframställning för budgetåret 1969/70

Utlänningskommissionen har i sin anslagsframställning för budgetåret 1969/70 utgått från gällande utlänningslagstiftning och nuvarande organisation. Kommissionen lämnar inledningsvis en allmän översikt över invandringen de senaste åren av bl. a. följande innehåll.

Invandringen av icke-nordbor under budgetåret 1967/68 var något mindre än under föregående budgetår. Av de uppehållstillstånd som beviljades icke-nordbor under budgetåret 1967/68 var 12 590 förstagångstillstånd mot 23 332 resp. 16 524 budgetåren 1965/66 och 1966/67. Antalet icke-nordbor i Sverige med uppehållstillstånd uppgick den 1 juli 1968 till 79 695 mot 67 266 resp. 75 413 vid motsvarande tidpunkt åren 1966 och 1967. Antalet arbetsanmälda utlänningar uppgick den 1 juli 1968 till 169 645, därav 65 594 icke-nordbor. Detta innebär i förhållande till motsvarande tidpunkt år 1967 en ökning med 229 nordbor och en minskning med 2 187 icke-nordbor. Att invand-

ringens omfattning har minskat torde sammanhånga med utvecklingen på arbetsmarknaden samt att de bestämmelser som trädde i kraft den 1 mars 1967, innebärande bl. a. att arbetstillstånd skall ha meddelats före inresan i landet, gett ökade möjligheter att styra invandringen.

Omfattningen av den centrala utlänningsmyndighetens verksamhet beror på faktorer av sådan art att en någorlunda säker prognos svårigen kan göras. Kommissionens anslagsframställning sker med utgångspunkt i att en fortsatt invandring av icke-nordbor sker samt att antalet utländska turister i Sverige ökar.

Antalet utlänningsärenden som avgjorts av kommissionen under de senaste fem budgetåren framgår av följande sammanställning.

	1963/64	1964/65	1965/66	1966/67	1967/68
Ärenden ang. inresa . . .	24 780	27 951	30 263	28 670	30 707
Ärenden ang. uppehålls- och arbetstillstånd	50 606	58 537	86 382	87 880	67 061
Avlägsnande- och verkställighetsärenden	239	234	252	325	668
Summa	75 625	86 722	116 897	116 875	98 436

I anslutning till sammanställningen anför kommissionen bl. a. Totalantalet handlagda utlänningsärenden har för kommissionens del varit mindre under budgetåret 1967/68 än under de två föregående budgetåren. Men antalet mera kvalificerade och arbetskrävande ärenden, främst avlägsnande- och verkställighetsärenden, har samtidigt ökat. Hur ärendenas svårighetsgrad ökat kan bl. a. belysas med att utlänningsnämnden yttrat sig över 584 ärenden budgetåret 1967/68 mot 180 föregående budgetår. Antalet remissärenden från Kungl. Maj:t, vilka är särskilt krävande, har vidare ökat avsevärt. Mot bakgrund av dessa förhållanden måste enligt kommissionen den handläggande personalen på fackbyråerna förstärkas. Nedgången av antalet ärenden påverkar arbetsbördan främst för biträdespersonalen. Med hänsyn till den nuvarande kontorsutrustningens beskaffenhet anser kommissionen dock uteslutet att minska antalet biträdestjänster.

Kommissionen föreslår att den handläggande personalen förstärks med två tjänster som byrådirektör på var och en av de två fackbyråerna och vidare med en tjänst som förste byråsekreterare på utlänningsnämndens kansli, där f. n. en byrådirektör är föredragande. Som ytterligare motiv för förstärkningen av fackbyråerna anför kommissionen att fyra av de nuvarande sju handläggarna av mera komplicerade ärenden under det senaste året

har varit frånvarande på grund av sjukdom under längre tid än tre månader vardera och att risk för ytterligare sjukledigheter föreligger.

Vidare föreslår kommissionen att tjänstgöringen för pressombudsmanen ökas från halvtidstjänstgöring till heltidstjänstgöring.

Kommissionens anslagsframställning innefattar också förslag om en genomgripande upprustning av kommissionens möbelbestånd och vissa andra inventarier. Dessa har till större delen inte förnyats sedan kommissionen tillkom år 1944. Ur rationaliseringssynpunkt är det även nödvändigt att viss modernisering sker.

Kommissionens förslag innebär en uppräknig av dess anslag med 2 298 000 kr., varav 1 579 000 kr. för löne- och prisomräkning m. m. samt lönekostnadspålägg avseende befintlig personal. Av den reella ökningen, 719 000 kr., hänför sig 343 000 kr. till engångsutgifter för inventarier m. m. och återstoden i huvudsak till den föreslagna personalförstärkningen.

Departementschefen

Bakgrund. Med anledning av förslag i prop. 1968: 142 godkände riksdagen vid höstsessionen 1968 (SU 196, rskr 405) riktlinjer för den framtida utlänningspolitiken och grunder för utlänningsfrågornas handläggning. Vidare beslöts att en permanent central utlänningsmyndighet skall inrättas den 1 juli 1969. Förslagen grundades i huvudsak på det av 1961 års utlänningsutredning framlagda betänkandet »Invandringen. Problematik och handläggning» (SOU 1967: 18). Ställningstagandena grundas som jag har berört i det föregående på bedömningen att invandringen till Sverige tills vidare måste kontrolleras, dels för att göra det möjligt att anpassa den till våra resurser och vår politik inom andra områden, bl. a. arbetsmarknadspolitik, dels för att upprätthålla principen att invandrare skall ha möjlighet till en levnadsstandard som är jämförlig med den som landets övriga invånare har.

De riktlinjer som lades fast innebär bl. a. att den nuvarande organiserade invandringen av arbetskraft med krav på arbetstillstånd redan före inresan skall bestå. Vissa lättnader i förhållande till nuvarande tillståndskrav genomförs emellertid. Uppehålls- och arbetstillstånd skall ges för längre tider än nu. Vidare skall bosättningstillstånd kunna medges redan efter två års bosättning. F. n. krävs i regel minst fem års bosättning. Yrkesbegränsade arbetstillstånd bör i regel kunna undvaras för utlänningar som har arbetat här minst ett år. I enlighet härmed har vissa ändringar gjorts i Util (prop. 1968: 158, 2LU 73, rskr 395). De riktlinjer som riksdagen har godkänt innebär vidare att frågor rörande invandrades anpassning i landet skjuts i förgrunden. För att invandrarna skall få möjlighet att leva på samma standardnivå som befolkningen i övrigt måste anpassningsfrågorna ägnas den största uppmärksamhet.

De principer som fastställdes för utlänningsfrågornas handläggning innebär att sådana frågor skall handläggas av de vanliga fackmyndigheterna inom områden där utlännningar är i huvudsak jämställda med svenska medborgare, t. ex. inom undervisningen, hälso- och sjukvården och socialvården. Övriga utlänningsfrågor skall handläggas av det nya invandrarverket. Detta får bl a. härigenom ett avsevärt vidgat verksamhetsområde jämfört med statens utlänningskommissionens. Vid sidan av tillstånds- och kontrollfrågor skall en huvuduppgift för invandrarverket sålunda vara att handlägga anpassningsfrågor. På detta område får verket främst samordnande, initiativtagande och informativa uppgifter. Enligt de förslag till ändringar av medborgarskapslagen som riksdagen antog i samband med att den godkände förslagen till riktlinjer för utlänningspolitiken skall vidare beslutanderätten i naturalisationsärenden föras över från Kungl. Maj:t till i första hand invandrarverket (prop. 1968: 158, 1LU 54, rskr 395).

I organisatoriskt hänseende innehöll prop. 1968: 142 förslag endast om sammansättningen av det nya verkets styrelse samt om att rådgivande experter skall knytas till verket. Förslagen, som godkändes av riksdagen, innebär att verkets styrelse skall bestå av verkschefen och sex lekmanaledamöter. Verkets behov av motsvarande sakkunskap, som tillförs den nuvarande utlänningsmyndigheten genom att vissa centrala myndigheter är företrädna i dess styrelse, samt övrig erforderlig sakkunskap skall tillgodoses genom att experter anlitas. Det ankommer på Kungl. Maj:t att avgöra vilka intressen som vid olika tider har sådan betydelse för utlänningspolitiken att de bör vara företrädna bland verkets rådgivande experter.

Utlänningsutredningens förslag i organisationsfrågan innebär, som jag tidigare har redogjort närmare för, i huvudsak följande. Verksamheten fördelas på fyra byråer, av vilka tre i stort sett motsvarar utlänningskommissionens nuvarande två fackbyråer och kanslibyrå samt en avses för handläggningen av naturalisationsärenden. Ett utrednings-, planerings- och informationsorgan ställs till verkschefens förfogande. Myndighetens uppgifter i fråga om bl. a. invandrares anpassning läggs på detta stabsorgan.

Enligt utredningsförslaget skall stabsorganet bestå av tre handläggande tjänstemän och ett biträde. Jämfört med utlänningskommissionens nuvarande personal innebär detta en ökning med en och en halv kvalificerad arbetskraft. I övrigt innebär förslaget att den ökning av personalbehovet som föranleds av att naturalisationsärendena förs över till verket uppvägs av den minskning som följer av utredningens förslag beträffande utlänningskontrollen. Jag bortser därvid från den minskning som enligt utredningen skulle följa om arbetsgivaranmälningarna fördes över till AMS, eftersom statsmakternas beslut på grund av prop. 1968: 158 innebär att beslutanderätten beträffande arbetstillstånd och härigenom även den kontroll som sker genom arbetsgivaranmälningarna skall ligga kvar hos den centrala utlänningsmyndigheten.

Det övervägande antalet remissinstanser som har yttrat sig över utredningens förslag i de nu aktuella organisationsfrågorna godtar förslagen. I ett väsentligt avseende är emellertid åtskilliga remissorgan kritiska. De invänder att handläggningen av anpassningsfrågor kan komma att bli avsevärt mer personalkrävande än utredningen har räknat med. Vidare riktar utlänningskommissionen stark kritik mot utredningens beräkning av det antal tjänster som kan sparas in på kanslibyrån.

Det nya verket — som bör benämnas statens invandrarverk — övertar alltså i princip de funktioner som enligt UtIL och UtIK f. n. ankommer på utlänningskommissionen samt praktiskt taget alla uppgifter som enligt medborgarskapslagen f. n. ankommer på Kungl. Maj:t och som bereds inom en särskild medborgarskapsbyrå i justitiedepartementet. Vidare får invandrarverket initiativtagande funktioner på anpassningsområdet och övertar i detta avseende bl. a. de uppgifter som nu ankommer på arbetsgruppen för invandrarfrågor.

Vid beredningen inom inrikesdepartementet av organisationsfrågorna har samråd kontinuerligt skett med företrädare för kommissionen, arbetsgruppen och nämnda arbetsenhet inom justitiedepartementet samt vidare med bl. a. statskontoret, CFU och rikspolisstyrelsen. Åtskilligt statistiskt material av betydelse som underlag för bedömningen av organisationsfrågan har därvid kommit fram. En stor del av det siffermaterial som förslagen i det följande grundas på härrör från detta arbete.

Invandrarverkets arbetsuppgifter. För bedömningen av hur invandrarverket bör organiseras har i första hand omfattningen av verkets arbetsuppgifter på dess olika ämnesområden betydelse.

Antalet tillståndsärenden som behandlades av statens utlänningskommission uppgick vart och ett av budgetåren 1965/66 och 1966/67 till ca 117 000 men minskade budgetåret 1967/68 till ca 98 000. Som framgår av tidigare redovisad tabell (s. 14) är det ärenden om uppehålls- och arbetstillstånd som har minskat medan antalet ärenden rörande inresa, dvs. främst viseringssärenden, har hållit sig i stort konstant under samma tid. Till belysning av invandringens omfattning kan nämnas att ca 12 600 av de uppehållstillstånd som budgetåret 1967/68 beviljades icke-nordbor var förstagångstillstånd mot ca 23 300 resp. ca 16 500 budgetåren 1965/66 och 1966/67. Nedgången torde som utlänningskommissionen anför i sin anslagsframställning främst bero på det ändrade arbetsmarknadsläget under de senaste åren samt de bestämmelser om arbetstillståndsgivningen som infördes den 1 mars 1967. Dessa innebär bl. a., som jag nyss nämnt, att utlämning i regel skall ha erhållit arbetstillstånd redan före hitkomsten och att sådant tillstånd endast undantagsvis beviljas efter inresan i landet. Som utlänningskommissionen har framhållit är det svårt att med större säkerhet bedöma den framtida invandringens omfattning.

Antalet ärenden om fortsatt uppehålls- och arbetstillstånd kan antas

minska avsevärt till följd av de längre tillståndstider samt de vidgade möjligheter att få bosättningsstillstånd och arbetstillstånd utan yrkesbegränsning som kommer att gälla fr. o. m. den 1 juli 1969. Antalet ärenden om bosättningsstillstånd kan samtidigt väntas öka. Jag förutsätter att denna tillståndsform kommer att utnyttjas i stor utsträckning och räknar med att aktiva åtgärder för information om möjligheterna att få sådant tillstånd skall vidtas. På grund av att flertalet uppehålls- och arbetstillstånd f. n. i regel löper på minst ett år kan en total minskning av antalet ärenden till följd av lättnaderna i tillståndsgivningen väntas inträffa först under budgetåret 1970/71. Ärenden om fortsatt uppehålls- och arbetstillstånd får efter delegation från den centrala utlänningsmyndigheten i betydande utsträckning avgöras av lokal polismyndighet medan ärenden om bosättningsstillstånd alltid skall avgöras av invandrarverket. En vidgad användning av sistnämnda tillståndsform medför därför ökning av antalet ärenden hos verket och minskning av polismyndigheternas arbete. Jag räknar emellertid med att en sådan omfördelning av arbetsbördan skall kunna undvikas bl. a. genom att den centrala utlänningsmyndigheten i väsentligt mindre utsträckning än f. n. kommer att förbehålla sig beslutanderätten i ärenden om fortsatt uppehålls- och arbetstillstånd.

Sammanfattningsvis kan alltså förenklingarna av tillståndssystemet för verkets del antas innebära att antalet tillståndsärenden minskar betydligt på längre sikt med början under budgetåret 1970/71 men att antalet ärenden under 1969/70 blir i stort sett oförändrat jämfört med nuvarande ärendevolym. Den utveckling mot alltmer tidskrävande ärenden, som utlänningskommissionen berört i sin anslagsframställning, kan samtidigt antas komma att fortsätta. Nuvarande bestämmelser om arbetstillståndsgivningen, vilka ingår som ett led i det system med organiserad invandring som statsmakterna godkände hösten 1968, bidrar till denna ökning. Den ökande tillströmningen av utlänningar som lämnar sitt hemland av politiska eller ekonomiska skäl verkar i samma riktning.

Antalet naturalisationsärenden som anhängiggjordes åren 1966—1968 uppgick till ca 6 600, 6 700 resp. 7 200. Under samma år avgjordes i runda tal 7 200, 6 100 resp. 5 700 sådana ärenden. En ärendebalans av ca 6 000 ärenden förelåg den 1 januari 1969. Mot bakgrund av ärendeutvecklingen de senaste åren synes det realistiskt att för nästa budgetår räkna med ca 8 000 medborgarskapsärenden, inräknat remisser i ärenden som överklagas hos Kungl. Maj:t. Härtill kommer den ärendebalans som verket får överta från justitiedepartementet. Antalet naturalisationsärenden kan även i fortsättningen väntas komma att öka.

Invandrarverkets uppgifter på anpassningsområdet kan inte beläggas statistiskt på motsvarande sätt som förut berörda ärendegrupper. Härtill kommer att underlag saknas för att fullständigt bedöma omfattningen och inriktningen av verkets uppgifter på området innan invandrarutredningen

har redovisat resultatet av sitt arbete. Denna utredning, som tillkallades våren 1968, har till uppgift att klarlägga anpassningsproblemens art och omfattning på kort och lång sikt samt att lägga fram en plan för samhällsinsatser på olika områden och för samordning av denna verksamhet.

Inom ramen för den organisation på anpassningsområdet som jag nu föreslår är det i första hand angeläget att få till stånd en förbättrad samordning av de åtgärder som redan f. n. ankommer främst på statliga och kommunala myndigheter och organ. Vidare föreligger stort behov av fortsatta initiativ av den art som nu ankommer på arbetsgruppen för invandrarfrågor. Främst gäller det insatser för att tillgodose invandrares behov av information om förhållandena i Sverige samt åtgärder i syfte att komma till rätta med initialproblem som invandrare möter på olika områden i samhällslivet. Den brevkuratorsverksamhet som bedrivs i anslutning till invandrantidningens verksamhet utgör en viktig del av detta arbete. I princip bör det ankomma på verket att planlägga användningen av det särskilda anslag för anpassningsåtgärder som finns uppfört på riksstaten. Även om verkets framtida uppgifter på anpassningsområdet alltså inte nu kan preciseras närmare, står det mot den bakgrund jag har tecknat klart att verkets uppgifter inom detta område får en helt annan tyngd än utlänningsutredningen räknade med.

Som framgått av vad nyss anförts är det f. n. inte möjligt att mera preciserat ange verkets framtida uppgifter på anpassningsområdet eller den minskning av antalet tillståndsärenden som lättnaderna i tillståndsgivningen medför. En teknisk fråga som det inte heller finns underlag för att lösa är i vad mån handläggningen av de uppgifter som ankommer på verket kan rationaliseras, främst genom utnyttjande av datateknik. Den undersökning i sistnämnda avseende, som enligt vad min företrädare anförde i prop. 1968:142 hade påbörjats, resulterade under hösten 1968 i en preliminär systemskiss avseende handläggningen av tillstånds- och kontrollfrågor. Detta arbete fortsätter och får vidgade förutsättningar i och med att även medborgarskapsärenden och anpassningsfrågor skall handläggas av invandrarverket. Här berörda omständigheter har främst betydelse för dimensioneringen på lång sikt av verket. Med hänsyn till det anförda räknar jag som framgår närmare i det följande med att invandrarverkets personalorganisation i inledningsskedet inte bör bindas så hårt att en smidig anpassning till framtida ändrade arbetsuppgifter försvåras.

Härför talar också att en närmare kartläggning behövs av olika myndigheters befattning och kontakter med utlännings- och återverkningarna härav på relationerna mellan dessa myndigheter och invandrarverket. Vidare bör klarläggas hur verkets uppgifter på anpassningsområdet bäst kan samordnas med övrig verksamhet, i första hand tillstånds- och kontrollsidan. I princip bör eftersträvas att erfarenheter från hela verksamhetsområdet kan beaktas vid verkets ställningstaganden i skilda frågor.

Mot bakgrund av de oklarheter som jag nu berört har undersökningar i syfte att få fram ytterligare underlag för överväganden rörande invandrarverkets organisation på längre sikt påbörjats inom inrikesdepartementet i samråd med företrädare för bl. a. berörda centrala myndigheter och invandrarutredningen. Arbetet innefattar inledningsvis en sådan kartläggning av olika myndigheters befattning med utlännningar som jag nyss nämnde. Erfarenheter som invandrarverket vinner, inte minst rörande lämpliga metoder att samordna verkets uppgifter på anpassningsområdet med övrig verksamhet, bör kunna få stor betydelse för de fortsatta övervägandena. Undersökningen rörande databehandling av vissa uppgifter i verkets rutiner torde i fortsättningen komma att samordnas med detta långsiktiga organisationsarbete.

De förslag rörande organisationen för invandrarverket fr. o. m. den 1 juli 1969 som jag lägger fram i det följande på grundval av utlänningsutredningens förslag och det material som härutöver framkommit under ärendets beredning i inrikesdepartementet utgör med hänsyn till vad jag nu har anfört inte nödvändigtvis en definitiv lösning.

Invandrarverkets organisation. Vid sidan av uppgifter om verkets totala ärendevolymer är främst möjligheterna att delegera beslutanderätten till olika nivåer inom verket avgörande för hur organisationen bör se ut. Det ankommer på Kungl. Maj:t att besluta om vilka grunder för delegation som bör gälla, och jag tar upp denna fråga i det följande endast i den mån det behövs för att ge underlag för de organisatoriska ställningstagandena. Övervägandena baseras till stor del på erfarenheter från utlänningskommissionens verksamhet.

I fråga om fördelningen av beslutanderätten i tillståndsärenden på olika nivåer hos utlänningskommissionen gäller f. n. i princip att bifallsbeslut — som meddelas i det stora flertalet ärenden — delegeras till tjänstemän under sektionschefs-nivå, medan avslagsbeslut får meddelas av lägst sektionschef. Beträffande avlägsnandeärenden, besvärärenden och ärenden med anledning av remiss från Kungl. Maj:t beslutar kommissionens ordförande eller kommissionen i plenum. För samtliga nivåer under ordföranden gäller att ärenden som är svårbedömbara eller som kan föranleda tvekan eller som kan antas bli prejudicerande skall hänskjutas till närmast högre tjänsteman. Följande tablå visar fördelningen på olika beslutsnivåer för tillstånds- och avlägsnandeärenden, administrativa ärenden (kanslibyrån) samt remissärenden som kommissionen handlade under år 1968.

Sådan långtgående delegation av beslutanderätten som f. n. tillämpas hos utlänningskommissionen bör enligt min mening i princip eftersträvas också inom det nya verket. En översiktlig granskning av fördelningen under år 1968 tyder emellertid på att en avsevärd del av de ärenden som nu handläggs av kommissionens ordförande, främst vissa administrativa ärenden men även tillstånds- och avlägsnandeärenden, bör kunna handläggas på

Beslutsnivå	Antal handlagda ärenden			Summa
	Fackbyråerna		Kanslibyrån	
	Byrå 1	Byrå 2		
Ordförande/plenum.....	438	913	735	2 086
Byråchef.....	828	927	182	1 937
Sektionschef.....	8 911	14 508	209	23 628
Assistent, amanuens/byråsekreterare	39 840	39 958	—	79 798
	50 017	56 306	1 126	107 449

byråchefsnivå. En motsvarande ytterligare delegation bör kunna ske från byråchefsnivå till lägre tjänstemän. Även med en långtgående delegation får emellertid ett betydande antal ärenden antas komma att falla på verksledningen. I detta sammanhang skall också uppmärksammas att antalet komplicerade ärenden ökar kontinuerligt.

Medborgarskapsärendena handläggs f. n. i den ordning som gäller för konseljärenden, dvs. de bereds under ledning av en expeditionschef, föredras för vederbörande statsråd och anmäls sedan i konselj. Enligt utredningen är övervägande delen av medborgarskapsärendena av sådan beskaffenhet att ansökningen tveklöst kan bifallas eller avslås. Jag delar utredningens uppfattning att beslutanderätten i ärenden av sådan beskaffenhet i det nya verket i princip bör kunna delegeras till tjänstemän under byråchefsnivå. Över huvud taget bör en långtgående delegation av beslutanderätten också i medborgarskapsärenden eftersträvas. Trots detta torde det bli ofrånkomligt att ett stort antal ärenden avgörs på verksledningsnivå.

Sammanfattningsvis kan sägas att verksledningens uppgifter i fråga om handläggningen av ärenden enligt utlännings- och medborgarskapslagstiftningen, även om alla möjligheter att delegera beslutanderätten tas till vara, i vart fall inte kan antas bli mindre omfattande än de uppgifter som hittills har fallit på utlänningskommissionens ordförande. Härtill bör tas i betraktande att frågor om åtgärder i syfte att underlätta invandrades anpassning i det svenska samhället i hög grad förutsätter initiativ och engagemang från verksledningens sida. Dessutom måste verkschefen beredas möjlighet att aktivt ta del i det fortgående arbetet med verkets organisation. Av nu anförda skäl finner jag det ofrånkomligt att verksledningen förstärks i förhållande till vad utlänningsutredningen föreslagit.

Jag förordar därför att en tjänst inrättas mellan verkschefs- och byråchefsnivå i syfte att avlasta verkschefen i första hand uppgifter rörande tillstånds- och avlägsnande frågor samt medborgarskapsärenden som faller på verksledningen. För verkschefen bör inrättas en generaldirektörstjänst i lönegrad Cp 5. Mot denna löneställning har personalorganisationerna förklarat sig inte ha något att erinra. Förstärkningen av verksledningen bör ske genom att en extra ordinarie tjänst som avdelningschef inrättas.

Enligt utlänningsutredningens förslag beträffande *byråindelningen m. m.* skall handläggningen av medborgarskapsärenden förläggas till en särskild byrå och tillstånds- och avlägsnandeärenden fördelas på två byråer, vilket i princip överensstämmer med nuvarande organisation.

I likhet med utredningen förordar jag att medborgarskapsärendena skall handläggas på en särskild byrå. Önskvärdheten av en såvitt möjligt enhetlig bedömning av tillstånds- och avlägsnandeärendena talar enligt min mening starkt för att handläggningen också av dessa ärenden förs samman till en byrå. Den minskning av ärendevolymen som på längre sikt kan förväntas till följd av lättnaderna i tillståndsgivningen talar i samma riktning. En viktig förutsättning för en sådan sammanföring är att belastningen på byråns chef inte blir för stor. Om verksamheten förstärks på sätt jag har förordat och möjligheterna att delegera beslutanderätten även i mera kvalificerade tillståndsärenden tas till vara i enlighet med vad jag förut har berört, bör något hinder för sammanföringen inte föreligga.

Som framgått av vad jag tidigare har anfört fäster jag stor vikt vid att frågor om invandrares anpassning i det svenska samhället bereds ökat utrymme i det nya verket. I likhet med flera remissinstanser, bl. a. arbetsmarknadsstyrelsen och utlänningskommissionen, anser jag därför att en särskild byrå bör inrättas för handläggningen av anpassningsfrågor. Slutligen bör i principiell överensstämmelse med utredningens förslag finnas en kanslibyrå.

Sammanfattningsvis förordar jag alltså att invandrarverket under verksamheten organiseras på fyra byråer, nämligen en tillståndsbyrå, en medborgarskapsbyrå, en byrå för anpassningsfrågor och en kanslibyrå. Var och en av de fyra byråerna bör förestås av en byråchef. Fyra extra ordinarie tjänster bör inrättas härför.

Jag räknar med att tillståndsbyrån bör indelas i två facksektioner och kanslibyrån i fyra sektioner, nämligen en administrativ sektion, en registersektion, som delvis motsvarar den kontrollsektion utredningen föreslår, en utrednings- och statistiksektion, som saknar direkt motsvarighet i utredningens förslag, samt en kontorsdriftsektion, i huvudsak motsvarande den föreslagna intendentursektionen. Den indelning i sektioner som jag nu har redovisat bör emellertid betraktas endast som en principiöslösning. Kungl. Maj:it kan komma att behöva besluta om ändring i densamma senare. Tablå över organisationen torde få fogas till statsrådsprotokollet i detta ärende som *bilaga 3*.

Som framgår av vad jag tidigare har anfört räknar jag med att invandrarverkets *personalorganisation* på längre sikt kommer att kunna minskas i förhållande till den personal som behövs under det första budgetåret. Härför talar främst att tillströmningen av tillståndsärenden kan förutses minska och att viss rationalisering av arbetsrutiner bör kunna ske. De beräkningar av personalbehovet som jag i det följande lägger fram tar sikte endast på förhållandena under budgetåret 1969/70.

Tillståndsbyrå n övertar i princip de uppgifter som f. n. ankommer på utlänningskommissionens båda fackbyråer. Jag räknar med oförändrat personalbehov för dessa uppgifter under nästa budgetår. Detta innebär att jag beräknar medel för 48 tjänster på byrån, varav 19 för handläggande personal.

Medborgarskapsbyrå n. Enligt utlänningsutredningens beräkning utgör personalbehovet för medborgarskapsbyrån 22 tjänster, byråchefen ej inräknad. Beräkningen har grundats på ett betydligt mindre antal handlagda ärenden per år än som med nuvarande utveckling kan väntas under de närmaste åren. Vid beredningen av organisationsfrågan inom inrikesdepartementet har det framkommit att en del arbetsrutiner kan förenklas. På grund härav räknar jag med att personalbehovet för byrån trots det ökade antalet ärenden kan begränsas till 23 tjänster, varav nio för handläggande personal. Chefen för byrån har därvid inte medräknats. För budgetåret 1969/70 beräknar jag härutöver medel för att möjliggöra fortsatt avarbetning av nuvarande ärendebalans.

Byrå n för anpassningsfrågor. För budgetåret 1969/70 beräknar jag medel för elva tjänster på byrån för anpassningsfrågor, varav åtta för handläggande personal och brevkuratorer. Förslagen rörande denna byrås dimensionering i inledningsskedet innebär nästan en fördubbling i förhållande till nuvarande personalresurser hos arbetsgruppen för invandrarfrågor.

Kanslibyrå ns uppgifter kommer i överensstämmelse med utredningens förslag att i princip motsvara de uppgifter som f. n. ankommer på utlänningskommissionens kanslibyrå. För dimensioneringen av byråns personal är det av särskilt intresse om förändringar vidtas beträffande den inre utlänningskontrollen. Det ankommer visserligen, som jag tidigare har framhållit, på Kungl. Maj:t att meddela de föreskrifter om formerna för anmälan av utlännings vistelse och arbetsanställning som nuvarande kontroll grundas på. Med hänsyn till att utformningen i betydande mån inverkar på dimensioneringen av invandrarverket vill jag här ändå beröra frågan. Jag knyter därvid an till de synpunkter som föredragande departementschefen anförde i prop. 1968: 142 och som väsentligen gäller frågan om det nuvarande bostadsanmälningssystemet skall behållas.

Bostadsanmälningssystemet innebär att den som upplåter bostad åt utlämning omedelbart skall anmäla detta till polismyndigheten på orten och därvid i vissa avseenden lämna uppgifter som avfordras utlämningen. Sådana anmälningar från enskild bostadsupplåtare samt vissa anmälningar från hotell sänder polismyndigheten vidare till den centrala utlämningmyndigheten för att de skall tjäna som underlag för tillståndskontrollen. Utredningen anser att bostadsanmälningarna inte är ett lämpligt underlag för denna kontroll och föreslår att denna i stället skall grundas på folkbokföringens invandringsuppgifter. Bostadsanmälningarna bör enligt utredningen dock behållas som upplysningskälla för polismyndigheterna i deras brotts-

förebyggande och brottsuppdagande verksamhet. Föredragande departementschefen anförde i prop. 1968: 142 att den kritik som utredningen riktat mot bostadsanmälningssystemet hade fog för sig. Han var dock inte beredd att ta ställning till om folkbokföringens invandringsuppgifter utgjorde ett tillfredsställande underlag för kontrollen.

De ytterligare undersökningar som nu har företagits tyder på att uppgifter från folkbokföringen kan tjäna som underlag för kontroll av att personer som avser att vistas här stadigvarande söker uppehållstillstånd. Ytterligare kontrollunderlag behövs emellertid och bör kunna erhållas bl. a. genom uppgifter från andra myndigheter som i skilda sammanhang får kontakt med utlänningar som vistas i riket. Undersökningarna om hur denna kontroll skall anordnas är inte slutförda ännu. Det är dock klart att bostadsanmälningarna från enskilda bostadsupplåtare kan undvaras.

Slopandet av registreringen av bostadsanmälningar hos den centrala utlänningsmyndigheten medför en avsevärd besparing av biträdespersonal, främst för register- och kontrollarbete. Undersökningar i samband med ärendets beredning inom departementet har gett vid handen att även vissa andra registerrutiner bör kunna slopas med ytterligare personalbesparingar som följd. Detta gäller dels registreringen i det särskilda kontrollregister jag tidigare har redogjort för, dels vissa noteringar om nordiska arbetstagare i ett särskilt arbetstagarregister. I mån av behov bör invandrarverket och de lokala tillståndsorganen kunna få uppgifter från det centrala polisregistret om sådana omständigheter som hittills noterats i kontrollregistret. I överensstämmelse med utredningens förslag bör vidare eftergranskningen av beslut som efter delegation från den centrala myndigheten har meddelats av andra myndigheter i regel kunna ske i form av stickprov.

Införandet av sådana förenklingar i kontrollverksamheten som jag här pekat på innebär att för budgetåret 1969/70 30 biträdestjänster kan inbesparas.

Enligt den principiösning för invandrarverkets organisation som jag har redovisat i det föregående är avsikten att visst utrednings- och statistikarbete skall bedrivas inom en särskild sektion på kanslibyrån. Sektionen beräknas tills vidare få i huvudsak motsvarande uppgifter som f. n. åvilar utlänningskommissionen i fråga om statistikproduktion. Vid sidan härav bör sektionschefen i betydande omfattning kunna tas i anspråk för utredningsuppgifter åt verksledningen. I de överväganden rörande verkets organisation på längre sikt som inlets torde emellertid i linje med statistiska centralbyråns uppfattning både det framtida statistikbehovet och frågan om lämpliga metoder att ta fram uppgifterna komma att prövas.

Mot bakgrund av de redovisade omständigheterna beräknar jag för budgetåret 1969/70 medel för 110 tjänster på kanslibyrån, inberäknat sekreterare åt verkschefen och avdelningschefen. Av tjänsterna beräknar jag nio för handläggande personal.

Utlämningsnämndens arbetsbörda har som utlänningskommissionen anfört i sin anslagsframställning ökat väsentligt det senaste året, vilket hänger samman med utvecklingen mot alltmer komplicerade ärenden. Jag biträder kommissionens uppfattning att nämndens kansli bör förstärkas med en föredragande, vilket medför att jag beräknar medel för två tjänster hos nämnden.

Övrig personal. Jag beräknar medel för en tjänst vars innehavare skall direkt under verksledningen ansvara för informationen utåt om verkets arbete. Vidare bör verket få möjlighet att anlita expertis för administrativ rationaliseringsverksamhet. Jag beräknar medel för en sådan kvalificerad arbetskraft, som under verksledningen kan ansvara för utvecklings- och rationaliseringsarbetet.

Sammanfattningsvis innebär förslagen att följande tjänster inrättas hos invandrarverket, nämligen en tjänst som generaldirektör i Cp 5, en extra ordinarie tjänst som avdelningschef och fyra extra ordinarie byråchefstjänster, samt att för budgetåret 1969/70 medel i övrigt beräknas för 196 tjänster, varav 49 för handläggande personal. Med hänsyn till de personalbesparingar som framdeles bör bli möjliga räknar jag med att 174 av tjänsterna motsvarar det mera stadigvarande personalbehovet och 22 behovet av tillfällig arbetskraft i inledningsskedet.

I de delar som anställnings- och arbetsvillkor är förhandlingsfrågor avser jag att ge statens avtalsverk förhandlingsuppdrag.

Det ankommer på Kungl. Maj:t att vidta de övergångsanordningar och åtgärder i övrigt som erfordras i samband med att verket inrättas.

Anslagsfrågor. Medelsbehovet till förvaltningskostnader för *statens invandrarverk* för budgetåret 1969/70 beräknar jag i 1968 års pris- och löneläge till 9 milj. kr., vilket jämfört med det i prop. 1968: 1 (bil. 13) preliminärt beräknade anslaget Centralt verk för invandrarfrågor innebär en ökning med 200 000 kr. Kostnaderna fördelar sig på följande ändamål.

Avlöningar till tjänstemän.....	5 400 000
Lönekostnadspålägg.....	1 250 000
Arvodet och särskilda ersättningar.....	60 000
Avlöningar till tillfällig personal.....	660 000
Lönekostnadspålägg.....	135 000
Ersättningar till experter och sakkunniga.....	170 000
Sjukvård m. m.....	40 000
Resersättningar.....	25 000
Därav utrikes tjänsteresor.....	8 000
Expenser	
a) Beräknade lokalhyror.....	160 000
b) Bränsle, lyse och vatten.....	35 000
c) Övriga expenser.....	865 000
Därav engångsutgifter.....	400 000
Utvecklings- och rationaliseringsarbete.....	200 000
	9 000 000

Under anslagsposten Avlöningar till tjänstemän beräknar jag medel för verkets fasta personalorganisation samt för övergångskostnader som kan för-

anledas av att personal hos utlänningskommissionen, som blir övertalig, behöver beredas provisorisk fortsatt anställning till dess omplacering till annan tjänstgöring kan ske. För övrig personal som behövs under budgetåret 1969/70, inberäknat förstärkning på medborgarskapsbyrån för avarbetning av ärendebalansen, tar jag upp medel under anslagsposten Avlöningar till tillfällig personal.

Under delposten Övriga expenser beräknar jag medel för engångsanskaffning av inventarier och kontorsutrustning. Medlen under anslagsposten Utvecklings- och rationaliseringsarbete avses för såväl löpande rationaliseringsåtgärder som mera långsiktiga åtgärder, bl. a. undersökningar om övergång till automatisk databehandling av vissa uppgifter i verkets rutiner.

Under anslaget *Anpassningsåtgärder för invandrare* har för innevarande budgetår anvisats 1 350 000 kr. I prop. 1969: 1 (bil. 13) har anslaget tagits upp med ett preliminärt beräknat belopp av 2 milj. kr. Från anslaget bekostas åtgärder för invandrares anpassning, för vilka medel eljest inte står till förfogande. I huvudsak används anslaget till täckning av underskott hos den stiftelse som ger ut invandrantidningen samt för särskilda punktvis vidtagna åtgärder på anpassningsområdet. Jag förordar att anslaget för nästa budgetår förs upp med 2 milj. kr. Från anslaget bör — utöver underskott på invandrantidningen — bestridas kostnader för publikationer som invandrarverket ger ut som ett led i anpassningsarbetet. En betydande del av anslaget kommer även i fortsättningen att behövas för försöksverksamhet på anpassningsområdet. Det bör i första hand ankomma på invandrarverket att planera denna försöksverksamhet. De medel som härigenom ställs till förfogande innebär i realiteten att verket får betydligt större kapacitet på anpassningsområdet än dess stat utvisar. I detta sammanhang vill jag framhålla att det inte är min avsikt att föreslå någon ändring av formerna för utgivning av invandrantidningen. Denna tidning bör alltså även i fortsättningen ges ut av den för ändamålet bildade stiftelsen.

Hemställen

Under återopande av det anförda hemställer jag, att Kungl. Maj:t föreslår riksdagen att

1. bemyndiga Kungl. Maj:t att vid statens invandrarverk inrätta en tjänst för generaldirektör i Cp 5, en extra ordinarie tjänst för avdelningschef samt fyra extra ordinarie tjänster för byråchefer,
2. till *Statens invandrarverk* för budgetåret 1969/70 under elfte huvudtiteln anvisa ett förslagsanslag av 9 000 000 kr.,
3. till *Anpassningsåtgärder för invandrare* för budgetåret 1969/70 under elfte huvudtiteln anvisa ett reservationsanslag av 2 000 000 kr.

Med bifall till vad föredraganden sålunda med instämmande av statsrådets övriga ledamöter hemställt förordnar Hans Maj:t Konungen att till riksdagen skall avlåtas proposition av den lydelse bilaga till detta protokoll utvisar.

Ur protokollet:
Gunnel Anderson

Status utlänningskommissionens organisation

PLENUM
Ordf. + 8 ledamöter

ORDFÖRANDE o. CHEF
Co 1 + arvode

1/11

1 BYRÅN
Co 1

2
Co 1 (vice ordf.)

3 BYR
Co 1

Handsekr.
1/11

Handsekr.
1/11

Byråchefens
ställföreträdare 1/28

Handsekr.
1/11

UTLÄNNINGSNÄMNDEN
Kansli
1/28

SEKTION 1

Nordbor
Balter
medborgare i
Polen, Sovjet-
unionen samt
stater i Afrika
och Asien även-
som artister
oavsett med-
borgarskap

SEKTION 2

Västtyskar
Österrikare
Osttyskar

SEKTION 3

Albaner
Bulgare
Jugoslaver
Rumänier
Tjecker
Ungrare

SEKTION 4

Medborgare
i övriga
stater

Sektion för
tekn. utl. kontr.

1/26
1/17 1/15 1/13

Personaldv.

1/18-22 1/17
(även adress
o. intyg)
1/9 1/3-9

Expeditions-
föreståndare

1/19

Statistik-
sektionen

1/26
1/11 1/9 4/3-9

Kassan

1/15
1/11 1/3-9

Sakhandläggande
personal

1/26
1/23 2/18-22
1/17

Sakhandläggand
personal

1/28
1/23 1/18-22
1/17

Sakhandläggande
personal

1/28 1/26
2/18-22 1/19

Sakhandläggande
personal

1/26
4/18-22

Centralregister
chef 1/13

o
Registergrupp 1
1/11 2/9 8/3-9

Registergrupp 2

1/11 3/9 7/3-9

og stergrupp 3

1/11 3/9 7/3-9

g s ergrupp
1/11 2/9 8/3-9

Sorteringsavd.
1/11 1/9 4/3-9

Kontrollreg,
1/3 4/3-9 o

Maskinskrivn.-
central
1/13 3/9 13/3-9

Eftergranskning
1/11 1/9 o

Adress- och
intygavd.
2/11 6/3-9

Centralarkiv
1/11 1/9 4/3-9

Telefonvaxel
1/9 2/3-9

Expeditions-
vakter
1/11 3/10

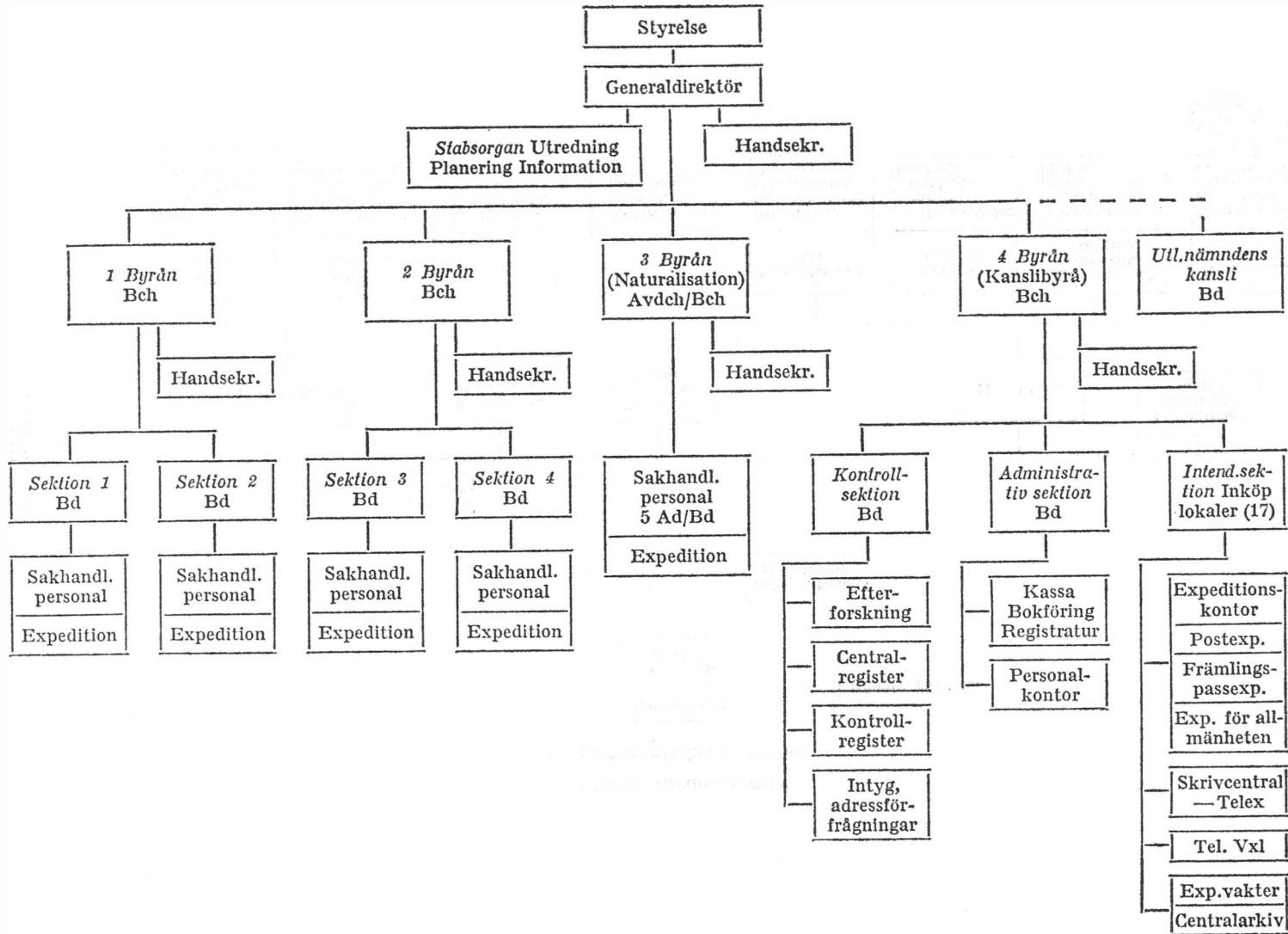
Expeditionsavd.

Postexp
1/9 3/3-9

Framlingspass-
avd.
1/11 1/3-9

Exp. för all-
mänheten
3/11 1/9 2/3-9

med o markerade arbetsenheter lyda funktionellt under den
tekniska utlänningskontrollen



Statens invandrarverk
 (Departementschefens förslag)

