

Nr 63

Utlåtande i anledning av framställning från styrelsen för riksdagens förvaltningskontor angående vissa inrednings- och anslagsfrågor avseende provisoriska lokaler för riksdagen.

I bifogade skrivelse till riksdagen den 23 oktober 1968 har *styrelsen för riksdagens förvaltningskontor* upptagit vissa inrednings- och anslagsfrågor rörande de provisoriska lokaler som riksdagen fr. o. m. år 1971 avses disponera vid Sergels torg i Stockholm (se BaU 1968:47). Styrelsen hemställer att riksdagen skall

1) besluta att riksdagens lokaler vid Sergels torg skall omfatta ett arbetsrum för varje riksdagsledamot,

2) besluta att ca 145 av ledamotsrummen i den hotellbyggnad som ingår i projektet skall vara bostadsinredda,

3) besluta att riksdagens plenisal skall inredas i huvudsaklig överensstämmelse med det i framställningen redovisade, av styrelsen förordade alternativet 1 (det radiella systemet),

4) besluta att följande i framställningen anmälda utrustning skall anskaffas för riksdagens lokaler, nämligen ny rikstelefonväxel, anläggning för försök med trådlös personsökning, anläggning för bildprojektion och intern TV, anläggning för mekanisk upptagning genom mikrofoner av anföranden från ledamots- och statsrådsplatser i riksdagens plenisal jämte replikmarkeringsanläggning, anläggning för trådlös simultantolkning samt rörpostanläggning,

5) godkänna projektering av inredning och utrustning i övrigt enligt i huvudsak de riktlinjer som styrelsen angivit i framställningen, samt

6) på tilläggsstat till riksstaten för budgetåret 1968/69 för projektering m. m. anvisa ett reservationsanslag av 1 100 000 kr.

Utskottet

Styrelsen för riksdagens förvaltningskontor påkallar i den föreliggande framställningen dels vissa principbeslut rörande de planerade provisoriska riksdagslokalerna vid Sergels torg, dels i anslutning därtill beslut om anslag för projektering m. m. under innevarande budgetår. Principbesluten gäller främst ledamotsrummens antal och beskaffenhet, plenisalens inredning samt anskaffandet av olika slags teleteknisk utrustning.

Bihang till riksdagens protokoll 1968. 8 saml. Nr 63

Mot bakgrund av resultatet av den enkät som förvaltningskontoret verkställt bland riksdagens ledamöter ter sig det nu framlagda förslaget att varje riksdagsledamot skall kunna få disponera ett eget arbetsrum välmotiverat. Utskottet tillstyrker att ett sålunda reviderat lokalprogram läggs till grund för den fortsatta projekteringen. Med tillfredsställelse noterar utskottet att förutsättningar finns för att anordna en del av ledamotsrummen som kombinerade bostads- och arbetsrum. Den i framställningen föreslagna andelen bostadsinredda rum synes, såvitt nu kan bedömas, vara lämpligt avvägd. I likhet med förvaltningskontorets styrelse finner utskottet det i kamrarnas nuvarande plenisalar använda radiella inredningssystemet äga sådana fördelar att det bör bibehållas i den nya plenisalen för enkammarriksdagen. I övrigt föranleder förslagen ingen särskild kommentar från utskottets sida.

Det begärda anslaget, som i huvudsak är avsett för projekteringskostnader, torde lämpligen kunna benämnas Den inre riksdagsförvaltningen: Kostnader för provisoriska lokaler.

Äberopande vad här anförts hemställer utskottet,

att riksdagen med bifall till förevarande framställning från styrelsen för riksdagens förvaltningskontor

1) godkänner att projekteringen av de planerade provisoriska riksdagslokalerna genomförs enligt i huvudsak de riktlinjer som styrelsen angivit,

2) på tilläggsstat I till riksstaten för budgetåret 1968/69 anvisar till *Den inre riksdagsförvaltningen: Kostnader för provisoriska lokaler* ett reservationsanslag av 1 100 000 kr.

Stockholm den 26 november 1968

På bankoutskottets vägnar:

C. G. REGNÉLL

Närvarande:

från första kammaren: herrar Ståhle (s), Åke Larsson (s), Åkerlund (h), Lundin (s), Lundberg (h)*, Mattsson (cp), fru Lundblad (s)* och Österdahl (fp);

från andra kammaren: herr Regnéll (h), Hagnell (s)*, Berglund (fp), Franzén i Motala (s), Rask (s), herrar Fridolfsson i Rödeby (s), Börjesson i Falköping (cp) och Ullsten (fp).

* Ej närvarande vid justeringen.

Reservation

av herr *Hagnell* (s).

Till Riksdagen

Vissa inrednings- och anslagsfrågor avseende RIKSDAGEN—SERGELS TORG m. m.

Inledning

Styrelsen för riksdagens förvaltningskontor anmäler i denna framställning vissa inrednings- och anslagsfrågor m. m. avseende de provisoriska lokalerna för riksdagen vid Sergels torg, i fortsättningen kallade RIKSDAGEN — SERGELS TORG.

1968 års riksdag beslöt under vårsessionen *att* med bifall till en framställning från styrelsen för riksdagens förvaltningskontor anta Stockholms stads erbjudande om provisorisk förläggning av riksdagen till lokaler vid Sergels torg fr. o. m. år 1971 samt att uppdra åt styrelsen att i enlighet med vad bankoutskottet anfört svara för förhandlingar och andra åtgärder för provisoriets genomförande, *att* i anledning av motionerna I: 937 och II: 1194 uppdra åt förvaltningskontoret att enligt de riktklinjer som utskottet angett utreda förutsättningarna för en utökning av antalet ledamotsrum och planera service i anslutning till dessa *samt att* ge Kungl. Maj:t till känna att riksdagen avstod från att utnyttja lokaler i den planerade förvaltningsbyggnaden i kvarteret Garnisonen (BaU 1968: 47, rskr 315).

Projekteringen av de för bl. a. riksdagen avsedda byggnaderna, ett *kulturhus* längst i norr mot Sergels torg, en *teaterbyggnad* söder därom och en *hotellbyggnad* längst i söder, hade påbörjats av Stockholms stad redan före riksdagens beslut i förlägningsfrågan.

I och med riksdagens beslut intensifierades projekteringsarbetet som numera bedrivs i nära samverkan mellan riksdagen och Stockholms stad. Arbetet har nätverksplanerats och påkallar med hänsyn till tidplanen osedvanliga insatser från både förvaltningskontorets och Stockholms stads sida för att riksdagens lokaler skall kunna stå färdiga till 1.1.1971, då enkammarriksdagen enligt riksdagens beslut skall avlösa den nuvarande tvåkammarriksdagen. Styrelsen begagnar tillfället att för riksdagen anmäla, att arbetena hittills bedrivits i den takt tidplanen förutsätter och att de i september 1968 låg något före denna.

Projekteringen av byggnaderna ankommer på Stockholms stad, projekteringen av inredning och utrustning i riksdagens lokaler i princip på riksdagen. För sistnämnda syfte har efter riksdagens beslut ett omfattande programarbete bedrivits inom förvaltningskontoret under medverkan i

vissa delar av kungl. byggnadsstyrelsen och konsulter. Arbetet, som ännu ej är avslutat, avser program för möblering och annan inredning, för riksdagens el- och teletekniska anläggningar och för säkerhetstjänsten såvitt gäller sekretesskydd och tillträdesskydd. Under sommaruppehållet har en fullständig genomgång skett av riksdagens nuvarande möbelbestånd och en uppskattning gjorts av hur stor del av detta som med hänsyn till funktionell standard och övriga förhållanden lämpligen kan och bör medföras till Sergels torg. I samband med här avsett programarbete har vissa frågor om gränsdragningen mellan vad som är att hänföra till byggnaden och skall bekostas av staden, å ena sidan, och vad som är att hänföra till inredning och utrustning och skall bekostas av riksdagen, å andra sidan, uppkommit. Förvaltningskontorets styrelse har genom beslut 20.9.1968 stannat för att lägga kungl. byggnadsstyrelsens anvisningar till principiell grund för denna gränsdragning. Vid förhandlingar mellan företrädare för förvaltningskontoret och staden har principiell enighet uppnåtts om lösningen av sådana gränsdragningsproblem, för vilka byggnadsstyrelsens anvisningar inte ger tillräcklig ledning eller avviker från praxis inom stadens byggnadsverksamhet.

Riksdagens organ, gruppkanslier, personalorganisationer och företrädare för massmedia har vid av förvaltningskontoret anordnade föredragningar samt genom remiss av ritningar och annat material fortlöpande beretts tillfälle att framföra synpunkter på lokaldisposition, behovet av tekniska hjälpmedel och inredningsfrågor m. m.

Antalet ledamotsrum

I förvaltningskontorets lokalprogram för provisorietiden hade eget arbetsrum programmerats för — utöver talmän, statsråd och ordförande i utskott — vice ordförande i utskott, ordförande i utskottsavdelning, partiordförande, gruppleddare och ordförandena i vissa riksdagens organ, tillhoppa ca 60 rum, samt därutöver 145 tvåmansrum för övriga 290 ledamöter.

I samband med riksdagens beslut om antagande av Stockholms stads erbjudande av lokalerna vid Sergels torg uppdrog riksdagen åt förvaltningskontoret att utreda förutsättningarna för en utökning av antalet ledamotsrum från planerade 145 tvåmansrum samt att förhandla med Stockholms stad om möjligheterna att anordna önskat antal av ledamotsrummen såsom bostadsrum.

Båda dessa frågor blev aktuella under riksdagens sessionsuppehåll sommaren 1968 bl. a. med hänsyn till stadens behov av att utan tidsutdräkt kunna planera för hotellverksamheten i hotellbyggnaden, där de flesta ledamotsrummen blir förlagda.

För att i avvaktan på styrelsens och riksdagens ställningstagande få underlag för en arbetshypotes genomförde förvaltningskontoret därför under juli månad en enkät bland riksdagens samtliga ledamöter rörande önske-

mål i fråga om arbets- och bostadsrum vid Sergels torg. Per 11.9.1968 hade 327 svar inkommit, motsvarande en svarsprocent av 85,2. Senare har ytterligare några svar inkommit. De inkomna svaren har inom förvaltningskontoret bearbetats utifrån olika variabler, såsom kön, ålder, hemort och uppgiven eller eljest känd avsikt att lämna riksdagen före enkammarreformen, allt i syfte att utröna om några särskilda faktorer påverkar bedömningen av enkätutfallet. Bearbetningen har dock inte gett anledning till något sådant antagande. En närmare redovisning av enkäten lämnas i bilagda inom förvaltningskontoret upprätlade PM (*bilaga 1*).

Enkätresultatet ger vid handen att de flesta av riksdagens ledamöter önskar eget arbetsrum och att f. n. ej mindre än ca 100 önskar kombinerat arbets- och bostadsrum. Sammanfattningsvis utvisar resultatet följande.

| | | | | | | | | | | | |
|-----|-----------|-------|-------|---|-----------------|----------|-------|------------|--------|---------|--------|
| 42 | ledamöter | eiler | 12,8 | % | av 327 svarande | föreslår | delat | arbetsrum, | ej | tillika | bostad |
| 234 | » | » | 71,6 | % | » | » | » | » | eget | rum | |
| 28 | » | » | 8,6 | % | » | » | » | anser | sig | inte | behöva |
| 23 | » | » | 7,0 | % | » | » | » | har | lämnat | blankt | svar |
| 327 | | | 100,0 | % | | | | | | | |

Av de 234 ledamöter som begärt eget rum har 140 eller 42,8 % av de medverkande föreslagit eget arbetsrum, medan 94 eller 28,8 % önskar kombinerat arbets- och bostadsrum.

Förvaltningskontorets styrelse anser att enkätutfallet visar att önskemål om eget rum omfattas av en så stor majoritet bland riksdagens ledamöter att samtliga ledamöter bör beredas den förbättring av arbetsvillkoren som följer härmed. Även provisorietidens längd ca 10 år talar för denna lösning. Efter samråd med Stockholms stads vederbörande myndighet föreslår styrelsen för riksdagens förvaltningskontor därför att principen en ledamot — ett rum läggs till grund för den fortsatta projekteringen.

Vad därefter angår frågan om möjligheterna att anordna erforderligt antal ledamotsrum som bostadsrum vill styrelsen, efter samråd med stadens fastighetskontor, anmäla att sådana möjligheter föreligger. För att möta eventuella framtida variationer i fråga om önskemål om kombinerat arbets- och bostadsrum bör ett större antal ledamotsrum projekteras som kombinerade arbets- och bostadsrum än som svarar mot de just nu kända önskemålen. Denna synpunkt sammanfaller delvis med ett av staden framfört önskemål om att bostadsrummen måtte dels förläggas till de översta av riksdagen disponerade våningsplanen i hotellbyggnaden, där de för egentlig hoteldrift avsedda rummen ligger högst upp, dels förläggas så att endast bostadsinredda ledamotsrum förläggs till ett och samma våningsplan, detta för att rummen, om så överenskommes mellan staden och riksdagen och i övrigt befinnes lämpligt, skall kunna användas för hoteldriften under sessionsuppehåll.

Om ledamotsrum i byggnadstekniskt hänseende inreds som bostadsrum, ökar årshyran till staden med ca 500 kr. per rum enligt den promemoria från

Stockholms stads fastighetskontors saneringsavdelning av 11.3.1968, benämnd »Lokaler för Riksdagen vid Sergels torg, årskostnader», till vilken stadens offert till riksdagen hänvisar. Den byggnadstekniska inredningen avser då permanent hotellrumsstandard, d. v. s. med badrum, medan badrumsutrymmet i icke-bostadsinredda ledamotsrum utrustas med toalett, tvättställ och garderob.

Ett ianspråktagande av 290 ledamotsrum i hotellbyggnaden leder till att endast 66 rum återstår för egentlig hotell drift. Med beaktande av riksdagens behov av en reserv av bostadsinredda ledamotsrum och stadens önskemål i fråga om dessa rums förläggning i hotellbyggnaden föreslår förvaltningskontorets styrelse att 145 av de 290 ledamotsrummen i hotellbyggnaden anordnas som bostadsrum.

Styrelsen vill i detta sammanhang anmäla att ett tillgodoseende av riksdagsledamöternas bostadsbehov i här antagen omfattning i riksdagshusprovisoriet vid Sergels torg kan komma att påverka den bostadsförmedlingsverksamhet, som fullmäktige i riksgäldskontoret bedriver jämlikt riksdagens uppdrag (BaU 1963: 29). Förvaltningskontoret har därför berett riksgäldskontoret tillfälle att ta del av enkätmaterialen. Härvid har framkommit att ett antal sådana ledamöter, som antingen bebor av riksgäldskontoret anskaffad lägenhet eller står på riksgäldskontorets väntelista för erhållande av lägenhet, önskat bostadsinredda ledamotsrum i riksdagshusprovisoriet. Frågan om konsekvenserna för riksgäldskontorets förmedlingsverksamhet torde komma att prövas av fullmäktige i riksgäldskontoret i särskild ordning.

Plenisalens inredning

Den nuvarande bänkinredningen i kamrarnas plenisalar är i allt väsentligt den ursprungliga. Styrelsen bedömer det av bl. a. funktionella, lönsamhetsmässiga och arkitektoniska skäl såsom mindre lämpligt att överflytta denna inredning till riksdagens plenisal vid Sergels torg.

Styrelsen har uppdragit åt professor Peter Celsing, som är Stockholms stads inredningsarkitekt för stadens lokaler vid Sergels torg, att även projektera möblering och annan inredning i de lokaler i kultur- och teaterbyggnaderna vid Sergels torg som riksdagen skall disponera.

Celsing har utarbetat två alternativ till den nya plenisalens möblering. Det ena, alternativ 1, motsvarar i princip nuvarande pulpetsystem. Det andra, alternativ 2, innebär möblering med koncentriskt mot talmanspodiet svängda bord och lösa stolar (»FN-modellen»). Möbleringsalternativen redovisas i en promemoria från Celsing 17.9.1968 jämte tillhörande ritningar och modellfotografier (*bilaga 2*). Vid föredragning och modelldemonstrationer inför styrelsen har Celsing närmare utvecklat innehållet i promemorian.

Förvaltningskontorets styrelse vill för egen del anföra följande synpunkter. Enligt styrelsens mening kan knappast några andra möbleringsalternativ ifrågakomma än ett radiellt och ett koncentriskt i den till plenisal

provisoriskt inredda teatersalongen vid Sergels torg. Av akustiska skäl torde snedställda paneler bli erforderliga, eftersom raka väggar torde försvåra akustiken.

Om man för en såvitt möjligt objektiv bedömning av de båda möbleringsalternativen bortser från den hävd, som kan tala för *alt. 1*, torde till förmån för detta kunna anföras att ledamöterna i ett radiellt system lättare och snabbare kan nå sina platser från foajén utanför plenisalen samt vid förflyttning till och från talarstolen. Eftersom rörelsen sker radiellt, blir förflyttningarna även mindre störande för övriga ledamöter i plenisalen än i *alt. 2*. Oavsett avståndet mellan ledamotens plats och talmanspodiet skänker *alt. 1* en känsla av att platserna har samma kvalitet, vare sig ledamoten har sin plats i någon av de främre eller bakre bänkarna. Till förmån för *alt. 1* har även anförts att grupperingen ger intryck av att det är färre platser än i verkligheten och att det inte är osannolikt att inredningen vid tillfällen, då plenisalen är mindre välbesatt, reducerar intrycket av tomhet.

Även *alt. 2* har flera fördelar. Det uppvisar en enkel möbeluppbyggnad i ett fast möbelarrangemang med fasta bord och lösa stolar. Vidare ger detta alternativ en något bredare arbetsyta (bordsbredd) än *alt. 1*, nämligen ca 75 cm mot nuvarande ca 65. Avståndet mellan de fasta borden har beräknats till 1,30 m, varav för stolen beräknats 55 cm och för gången mellan denna och bakomvarande bord 75 cm. *Alt. 2* torde även medge rätt hög flexibilitet. För detta alternativ har även anförts att riksdagen genom att bestämma sig för detta fick möjlighet att för en begränsad tid, provisorietiden, pröva ett nytt bänksystem, som förekommer i vissa andra parlament. Mot *alt. 2* kan emellertid anföras att trängsel och svårframkomlighet kan uppkomma, när ett stort antal ledamöter samtidigt exempelvis vid votering skall uppsöka sina platser, att samtal i de koncentriska gångarna kan bli mera störande än nu och att identifieringen av ledamöterna från talmanspodiet torde bli svårare i *alt. 2* än i *alt. 1*. Om distributionen av riksdagstryck alljämt skall ske vid ledamöternas platser, torde den bli mera störande, om den skall ske i de koncentriska gångarna i *alt. 2* än som hittills radiellt i *alt. 1*.

Styrelsen anser att den nuvarande formen för normal distribution av riksdagstryck direkt vid ledamöternas platser i plenisalen bör omprövas och har uppdragit åt konsult att projektera fack för riksdagstryck för varje ledamot i insidan av plenisalens bakre vägg. Då denna utväg synes framkomlig, bör distributionen av riksdagstryck inte tillmätas avgörande betydelse vid bedömningen av de båda möbleringsalternativen. Oaktat *alt. 2* kan uppvisa flera fördelar och måhända som helhet ger ett vackrare intryck, anser styrelsen att de med *alt. 1*, det radiella systemet, förenade funktionella fördelarna är så påtagliga att styrelsen ger sistnämnda alternativ sitt förord. Modeller av båda alternativen kommer under ärendets behandling i riksdagen att vara tillgängliga för ledamöterna i riksdagshuset.

Styrelsen föreslår att riksdagen måtte besluta att den provisoriska plenisalen vid Sergels torg skall möbleras enligt alt. 1.

Vissa inrednings-, utrustnings- och anslagsfrågor

Riksdagens beslut om provisorisk förläggning till Sergels torg fattades på vårsessionens näst sista dag. Medel har därför hittills inte anvisats för projektering av den inredning och utrustning, för vilken riksdagen såsom hyresgäst har att svara. Förvaltningskontorets styrelse anmäler i detta avsnitt dels vissa ställningstaganden i fråga om inredning och utrustning, i något fall av beskaffenhet att böra underställas riksdagens prövning, dels behovet av anslag på tilläggsstat under innevarande budgetår.

Inledningsvis har styrelsen redovisat de principer som lagts till grund för gränsdragningen mellan riksdagen och Stockholms stad i fråga om det ekonomiska ansvaret för projektering och anskaffning av inredning och utrustning i riksdagens lokaler. Sådana gränsdragningsproblem är ofrånkomliga, i synnerhet vid ett projekt av denna ovanliga art, och torde återkomma framdeles. Med tillämpning av nyss angivna principer har styrelsen igångsatt projektering av bl. a. följande inredning och utrustning. Inredningsarkitekt för riksdagens lokaler i hotellbyggnaden har ännu ej utsetts.

Inredning

Projekteringen av möbler och annan inredning i riksdagens lokaler ankommer på förvaltningskontoret. Om möbler och annan inredning, såsom önskvärt är, skall vara på plats i oktober 1970, förutsätter detta att upphandlingen sker ungefär ett år tidigare. Det huvudsakliga projekteringsarbetet koncentreras därför till den tid som står till buds fram till oktober 1969.

Projekteringen under denna tid avser i huvudsak i *plenisalen* talmanspodiets möbelkomponenter i förekommande fall med svagströmsteknisk utrustning, ledamotsplatserna med modern svagströmsteknisk installation, intern TV och projektionsskärm, fack för riksdagstryck samt läktarinredning, i *plenisalens foajé, entréer med reception* och *allmänna kommunikationsutrymmen* diskar för reception och vaktmästeri med bl. a. svagströmsteknisk utrustning, inredning i postanstalt, resebyrå m. fl. utrymmen samt anslagstavlor, skyltar, text och uppmärkning, i *riksdagsrestaurangen med klubbrumshylla* möblering och viss annan inredning, i *riksdagsbiblioteket* samt *arkiv, tryckeriexpedition, förråd* och *verkstäder* erforderlig specialinredning samt i *övriga rum*, bl. a. utskottens pleni- och sessions-salar, partilokaler, lektionssal, klubbrum och pressrum, erforderlig specialinredning och i ledamots- och tjänsterum inredning i åtminstone två standardutföranden.

El- och teleteknisk utrustning

På basis av ett inom förvaltningskontoret utarbetat program för den el- och teletekniska utrustningen i RIKSDAGEN — SERGELS TORG pågår f. n. projekteringen av denna med anlitan av samma konsultföretag, som för Stockholms stads räkning projekterar den utrustning för vilken staden svarar. Lokaler har projekterats för en särskild TV-anläggning, ägd och underhållen av Sveriges Radio-TV, sedan byggnadstekniska och andra sakskaäl ansetts motivera en särskild sådan anläggning i riksdagens lokaler i stället för nuvarande arrangemang med sändning via speciella TV-bussar. För projekteringen av själva TV-utrustningen svarar Sveriges Radio-TV.

Projekteringen av den el- och teletekniska utrustningen för riksdagens behov är ännu inte avslutad. Styrelsen för riksdagens förvaltningskontor har emellertid för sin del, på basis av utredningspromemorior, föredragningar och demonstrationer, i väsentliga avsnitt tagit ställning till frågan om vilken utrustning som bör finnas samt i fall, då en lång leveranstid motiverat det, även utlagt beställning på utrustning. Detta gäller i första hand en ny telefonväxel, för vilken leveranstiden är drygt två år. I andra fall har styrelsen föranstaltat om kompletterande utredning.

Styrelsen anmäler i detta avsnitt dels översiktligt den el- och teletekniska utrustning, som enligt styrelsens mening bör anskaffas och för vars projektering anslag begäres i det följande, dels så långt f. n. är möjligt den del därav, vars anskaffande ansetts böra underställas riksdagens prövning.

Sammanfattningsvis förordar styrelsen att följande el- och teletekniska utrustning anskaffas.

En ny *rikstelefonväxel* erfordras, eftersom den nuvarande växelns kapacitet blir för liten med hänsyn till bl. a. det ökade antalet rum vid Sergels torg. Inträdesavgiften för den nya automatiska telefonväxeln med 750 öppna anknjtningar m. m. belöper sig i 1968 års priser till ca 663 000 kr. och kvar-talsavgiften till drygt 20 000 kr. Inträdesavgiften reduceras dock med av televerket erbjuden likvid för återlösen av den nuvarande växeln i riksdags- huset, ca 97 000 kr. För att tillgodose behovet av extern telefontrafik under en övergångstid från 1.10.1970, då successiv inflyttning planeras ske i de nya lokalerna, erfordras en provisorisk telefonanläggning vid Sergels torg under sista kvartalet 1970. Båda växlarna har beställts.

I det nuvarande riksdagshuset är endast vissa ur anslutna till centralur, medan övriga ur uppdrages manuellt. Önskemål har framförts om fullständiga anordningar för enhetlig tidsangivning, men styrelsen har av bl. a. kostnadsskaäl funnit en utbyggnad av centralursystemet i nuvarande riksdags- hus böra anstå i avvaktan på flyttningen till nya lokaler. I dessa bör de flesta ur vara anslutna till ett *centralursystem*. Vidare erfordras en *snabbtelefon- anläggning* med större kapacitet än den nuvarande.

Personsökningen i det nuvarande riksdagshuset vid ankommande tele- fonsamtal till ledamöter engagerar ett betydande antal vaktmästare. I den

nya riksdagen med 350 ledamöter framstår det som angeläget att personsökningen rationaliseras. En anläggning för *trådlös personsökning* förtjänar härvid att prövas. Genom en sådan kan personal i telefonväxeln vid ankommande telefonsamtal till ledamot utlösa en summersignal i en fickmottagare, som ledamoten bär på sig. Den sökta kan därefter via valfri rikstelefonförbindelse i riksdagens lokaler kontakta telefonväxeln för besked. Då kostnaderna är betydande för en anläggning, som medger att fickmottagare utdelas till varje ledamot, och anläggningen förutsätter att fickmottagarna hämtas resp. lämnas på helst ett enda ställe för in- och utpassering där mottagarna förvaras för laddning, anser styrelsen att till en början endast ett mindre antal mottagare bör anskaffas på försök. Ledamot som väntar samtal men kommer att befinna sig på rörlig fot inom riksdagens lokaler kan då låna en sådan mottagare och efter rapportering av en kod till telefonväxeln nås av denna via personsökaren var ledamoten än befinner sig inom lokalerna. Anordningar för trådlös personsökning övervägs f. n. även i norska Stortinget. Styrelsen utreder härjämte frågan om en *sökningsanläggning i riksdagens plenisal*, avsedd som komplement till den trådlösa personsökningen och bestående av en lampmarkering vid ledamots plats i salen.

För *extern radio- och TV-mottagning* i riksdagens lokaler förbereds en centralantennanläggning vid Sergels torg. Dessutom skall anordningar finnas för *intern TV-sändning och -mottagning (ITV)*. ITV-utrustningen i plenisalen är avsedd för återgivning av bild av den som talar och av voteeringsresultat m. m. Härför erfordras liksom nu fasta kameror. Eftersom avstånden i den nya plenisalen blir större än i de nuvarande kamrarnas plenisalar, torde nuvarande system med TV-monitorer i plenisalens väggar inte medge tillräckligt god läsbarhet på grund av för stort synavstånd för vissa ledamöter. Förvaltningskontorets styrelse undersöker därför två andra alternativ för ITV, det ena avseende bildåtergivning genom s. k. storbildsprojektion på en filmduk och det andra avseende mini-TV-mottagare, gemensam för två ledamöter, vid ledamotsplatserna i plenisalen. Sistnämnda alternativ är förenat med vissa utrymmestekniska och arkitektoniska problem samt inte minst vissa felkällor. Enligt styrelsens mening bör anordningar för *bildprojektion* (stillbilder och 16 mm ljudfilm) finnas i den nya plenisalen liksom, fastän i ett något enklare utförande, i partilokalerna och lektionssalen. Med hänsyn till dessa omständigheter har styrelsen funnit övervägande skäl tala för att samma duk, som användes för stillbilds- och ljudfilmframställning, användes för ITV-bildframställningen, varigenom svårigheterna att tydligt kunna ta del av sådant bildmaterial undanröjes. Styrelsen har därför prioriterat detta alternativ vid projekteringen.

I detta sammanhang vill styrelsen anmäla sitt förslag beträffande en annan anläggning, som förutsätter även rörliga TV-kameror, nämligen frågan om *mekanisk upptagning genom mikrofoner vid ledamotsplatserna i*

plenisalen av anföranden från dessa och därmed sammanhängande replikmarkeringsanläggningar vid ledamotsplatserna. Enligt till förvaltningskontoret inkommet protokoll från talmanskonferensen för 29.11.1967 (§ 3) hade riksdagens bandupptagningskommitté uttalat sig för att anordningar för mekanisk upptagning av anföranden, som hålles från bänkplatserna i kamrarnas plenisalar, ej borde installeras i nuvarande plenisalar men däremot i den planerade provisoriska plenisalen för enkammariksdagen liksom i riksdagens blivande permanenta plenisal. Enligt protokollet hade det av diskussion inom talmanskonferensen, efter hörande av teknisk expertis, framgått att installation av mikrofoner i bänkarna i den provisoriska plenisalen allvarligt borde övervägas. Förvaltningskontorets styrelse, som bordlade frågan om mikrofon i bänkarna vid sitt sammanträde 1.2.1968, har nu ånyo övervägt frågan och därvid kommit till att mikrofoner och replikmarkeringsanläggningar bör installeras vid ledamotsplatserna i plenisalen vid Sergels torg. Projekteringen härför pågår. Styrelsen undersöker f. n. om antalet mikrofoner, med bibehållen säkerhet för anförandenas upptagande på band, kan begränsas till halva antalet ledamotsplatser jämte statsrådsplatserna. Replikmarkeringsanläggningen innebär att samtliga mikrofonplatser förses med lampsignalmarkering att mikrofonen är inkopplad resp. att viss del av repliktiden återstår. Styrelsen föreslår att riksdagen beslutar att mikrofoner och replikmarkeringsanläggning skall installeras vid ledamots- och statsrådsplatserna i den nya plenisalen. Härutöver skall givetvis finnas mikrofon hos talman, sekreterare och kanslist samt i talarstol.

För *ljuddistributionen* i riksdagens lokaler har styrelsen låtit projektera dels högtalare vid ledamotsplatserna i plenisalen, dels pelarhögtalare på plenisalens läktare för pressen och allmänheten, dels högtalare i samtliga ledamots- och vissa tjänsterum, dels högtalare i vissa gemensamma lokaler. Samtliga högtalare utom de i plenisalen och allmänna utrymmen utrustas med programväljare och volymkontroll för såväl riksdagens interna distribution som Sveriges Radios tre program. Till anläggningen anslutes även *stenografbandspelaranläggning*.

Den nuvarande *voteringsanläggningen* är konstruktivt förberedd för enkammariksdagen. Projektering av flyttningen pågår. Med hänsyn till de tekniska komplikationer som är förenade med en flyttning av en anläggning av denna art och den synnerligen knappa tid som på grund av höstsessionen 1970 kommer att stå till buds härför samt kostnaderna för flyttningen har styrelsen uppdragit åt vederbörande konsultföretag att även undersöka möjligheterna och kostnaderna för en nyanskaffning mot att nuvarande anläggning avyttras. Kallelse till votering avses skola ske genom *voteringsignal*, bestående av dels optisk signal, dels tonsignal. I ledamotsrummen förutses den sistnämnda komma att avges via högtalarna och bryter då all annan ljuddistribution, t. ex. radiomottagning, i dessa.

En *reservkraftanläggning* projekteras av Stockholms stad för teaterbygg-

nadens behov. Inom förvaltningskontoret och vederbörande konsultföretag undersökes f. n. om denna anläggnings kapacitet är tillräcklig även för riksdagens behov.

Manövreringen av de i det föregående angivna och vissa andra el- och teletekniska anläggningar torde i den nya riksdagen böra ankomma på en särskild *tekniker*. Talmannen och sekreteraren bör så långt det är möjligt och lämpligt befrias från rent tekniska åtgärder. Ett särskilt teknikrum (regirum) med insyn över plenisalen och ljudförbindelse med talmanspodiet har därför projekterats.

I den nuvarande riksdagen har försök gjorts med *simultantolkning* av debatter till ett främmande språk. Det av förvaltningskontoret uppgjorda lokalprogrammet för provisorietiden upptar bl. a. ett antal pressreferentrum i plenisalens läktarplan, så anordnade att de genom glasväggar ger insyn över plenisalen och samtidigt medger att pressreferenten utan att störa förhandlingarna kan telefonera, skriva maskin etc. Pressreferentrummen har även anordnats för att kunna tjänstgöra som simultantolkhytter vid debatter, kongresser och liknande tillfällen. Enligt till förvaltningskontoret inkommet protokoll från talmanskonferensen för 24.4.1968 har konferensen beslutat att försöken med tolkning av kammardebatter skall fortsätta. Det finns enligt styrelsens mening anledning anta att denna verksamhet kommer att utvecklas under den långa provisorietid varom här är fråga. Styrelsen projekterar därför en trådlös simultantolkkanläggning för fem språk med 60 hörgarnityr. Styrelsen föreslår att riksdagen beslutar att en sådan anläggning skall anskaffas för RIKSDAGEN — SERGELS TORG.

Det är enligt styrelsens mening angeläget att de nuvarande tungrodda formerna för distribution och försändning av handlingar och tryck m. m. och *kommunikationerna* över huvud inom riksdagen rationaliseras. Efter en undersökning inom förvaltningskontoret under medverkan av expertis från statskontoret genomfördes år 1967 vissa åtgärder i denna riktning inom riksdagshuset, men möjligheterna är här begränsade. Vid Sergels torg, där tre byggnader skall nyttjas av riksdagen, projekteras i personal- och kostnadsbesparande samt effektivitetssyfte dels en transportanordning (conveyer) för vertikala transporter mellan *ett* vaktmästeri i varje våningsplan i teaterbyggnaden, dels en bokhiss för riksdagsbibliotekets försändelser mellan bokmagasinen, handbiblioteket och bibliotekets expedition i samma byggnad, dels en rörpostförbindelse mellan hotellbyggnaden, där de flesta ledamotsrum och partikanslierna är förlagda, och budcentralen i teaterbyggnaden. Rörpostförbindelsen är betingad av riksdagens behov, varför kostnaden för projektering och anskaffning bör bestridas av riksdagen.

Den närmast föregående framställningen under förevarande avsnitt om vissa inrednings- och utrustningsfrågor har främst syftat till *att* informera riksdagen om de olika anläggningar och faciliteter som styrelsen projekterar,

att i vissa fall underställa riksdagens prövning frågan om anläggning skall anskaffas *samt att ge* underlag för bedömning av det anslagsbehov för projektering m. m. som nu anmäles. Åtskilligt projekterings- och utredningsarbete återstår inom den knappa tid som står till förfogande. En detaljredovisning av alla el- och teletekniska anordningar torde knappast vara erforderlig och är för dagen ej heller möjlig. Utöver de i det föregående angivna större el- och teletekniska anläggningarna behövs diverse andra sådana, som också projekteras, t. ex. anläggning för hörselskadade i plenisalen och optiska markeringar och anslag för olika ändamål. En kostnadsmässigt betydande post är vidare belysningsarmaturen.

Anslagsbehov

På basis av den i det föregående lämnade redovisningen för projektering av inredning och utrustning för riksdagens lokaler vid Sergels torg anmäler styrelsen för riksdagens förvaltningskontor följande anslagsbehov för innevarande budgetår för projektering m. m. Däremot begäres nu inte några medel för själva anskaffningen. Medelsförbrukning för denna torde bli aktuell först under budgetåret 1969/70.

Kungl. byggnadsstyrelsen biträder förvaltningskontoret vid förberedelserna för genomförandet av riksdagens beslut om flyttning till Sergels torg. För *byggnadsstyrelsens* härav föranledda *personal- och administrationskostnader* beräknar förvaltningskontorets styrelse ett medelsbehov för innevarande budgetår av 20 000 kr.

Styrelsen har som *huvudkonsult* för riksdagens lokaler antagit samma företag som Stockholms stad anlitar som huvudkonsult för byggnaderna vid Sergels torg, Bygglédare AB, samt tecknat konsultavtal med företaget. Avtalet, som granskats av byggnadsstyrelsen, bygger på »Allmänna bestämmelser för konsultuppdrag inom arkitekt- och ingenjörsverksamhet (ABK 1966)», vid vilkas utarbetande bl. a. byggnadsstyrelsen deltagit. För konsultarvode under innevarande budgetår beräknar förvaltningskontorets styrelse 25 000 kr. I detta sammanhang vill styrelsen anmäla att styrelsen med stöd av nyssnämnda bestämmelser beslutat uppdra åt auktoriserad revisor att granska de handlingar som kommer att ligga till grund för konsulternas faktureringar.

Med hänsyn till den korta tid som står till buds och projektets omfattning erfordras en avsevärd arbetsinsats från specialkonsulternas sida för projektering av inredning och utrustning. Såsom framhållits i det föregående (s. 4) har styrelsen uppdragit åt professor Peter Celsing att som inredningsarkitekt svara för projektering av möblering och annan inredning i riksdagens lokaler i kulturhuset och teaterbyggnaderna. Celsing har i PM 18.9.1968 till förvaltningskontorets styrelse för det närmaste årets ar-

bete (oktober 1968—oktober 1969) räknat med en insats av nio man till en kostnad av 700 000 kr., varav 585 000 kr. beräknats belöpa på innevarande budgetår. Totalt har inredningsarkitekturavodena avseende riksdagens lokaler i nyssnämnda två byggnader fram till inflyttningen av chefsarkitekten beräknats till 1,1 milj. kr. Det är för tillfället inte möjligt att exakt ange, om hela det av Celsing för innevarande budgetår beräknade arvodet skall bestridas av riksdagen. Denna fråga sammanhänger nämligen med den slutliga gränsdragningen mellan riksdagen och Stockholms stad i fråga om det ekonomiska ansvaret för projektering och anskaffning av viss i Celsing beräkningsunderlag medtagen inredning. Tills vidare beräknar förvaltningskontorets styrelse medelsbehovet för innevarande budgetår till inredningsarkitekter för riksdagens lokaler i *kulturhuset och teaterbyggnaden* till 585 000 kr. För riksdagens lokaler i *hotellbyggnaden* har styrelsen ännu ej utsett inredningsarkitekt. Styrelsen beräknar medelsbehovet härför under innevarande budgetår till 75 000 kr., vilken kostnad byggnadsstyrelsen i avgivet utlåtande bedömt rimlig.

För *projektering av sådana el- och teletekniska* anläggningar, som i huvudsakliga delar redovisats i det föregående under avsnittet om utrustning, har vederbörande konsultföretag beräknat ett totalarvode fram till inflyttningen av ca 600 000 kr. Härav har efter viss justering ca 265 000 kr. och en insats av ca 4 500 arbetstimmar beräknats belöpa på innevarande budgetår. Även när det gäller dessa anläggningar kan precisering av konsultarvodet ske först sedan den slutliga gränsdragningen mellan riksdagens och stadens ekonomiska ansvar för projektering och anskaffning skett. Styrelsen anser att det för innevarande budgetår av konsultföretaget beräknade beloppet härvid bör kunna justeras nedåt men upptar tills vidare medelsbehovet för innevarande budgetår till 265 000 kr.

I syfte att för riksdagens ledamöter och tjänstemän m. fl. kunna visa olika möbeltyper och möbleringsalternativ m. m. har överenskommelse träffats mellan förvaltningskontoret och stadens fastighetskontor om anordnande av ett *provrum* i ett av riksdagen disponerat valvsutrymme i kv. Vinstocken (f. d. Skandinaviska Banken) vid Gustav Adolfs torg. Kostnaden för anordningarna i provrummet har för innevarande budgetår beräknats till 37 000 kr., varav riksdagen och staden förutsatts skola svara för hälften var. Styrelsen upptar sålunda för detta ändamål ett belopp av 18 500 kr.

Sammanfattningsvis medför de nu redovisade ändamålen ett medelsbehov för innevarande budgetår av (20 000 + 25 000 + 585 000 + 75 000 + 265 000 + 18 500) 988 500 kr. Behov av ytterligare expertis för riksdagens räkning kan emellertid förutses, varjämte med hänsyn till det pressade tidsprogrammet medel måste stå till förfogande för oförutsedda ändamål. Styrelsen upptar därför ett medelsbehov för oförutsedda utgifter av 111 500 kr. och anmäler sålunda för innevarande budgetår ett anslagsbehov av 1,1 milj. kr. för projektering m. m. Styrelsen föreslår att anslaget upptages som reservations-

anslag, förslagsvis under benämningen RIKSDAGEN — SERGELS TORG.

Slutligen vill styrelsen framhålla följande. Såsom angetts i det föregående (s. 6) kommer anskaffningen av erforderlig ny inredning och utrustning för RIKSDAGEN — SERGELS TORG att föregås av ett upphandlingsförfarande, som kan förutses bli mycket omfattande och med hänsyn till tidsprogrammet delvis böra samordnas med upphandlingen för stadens lokaler. Med hänsyn till att anbuds-förfarande kommer att tillämpas har förvaltningskontorets styrelse ansett sig inte böra i denna skrivelse ange några beräknade belopp för anskaffningen av inredning och utrustning. Vissa preliminära beräkningar torde få delgivas riksdagens vederbörande utskott.

Hemställen

Styrelsen för riksdagens förvaltningskontor hemställer under hänvisning till vad i det föregående anförts att riksdagen måtte besluta

1. att riksdagens lokaler vid Sergels torg skall omfatta ett arbetsrum för varje riksdagsledamot

2. att ca 145 av ledamotsrummen i hotellbyggnaden skall vara bostadsinredda

3. att riksdagens plenisal skall inredas i huvudsaklig överensstämmelse med det i det föregående redovisade, av styrelsen förordade alternativet 1 (det radiella systemet)

4. att följande i det föregående anmälda utrustning skall anskaffas för riksdagens lokaler, nämligen ny rikstelefonväxel, anläggning för försök med trådlös personsökning, anläggning för bildprojektion och intern TV, anläggning för mekanisk upptagning (mikrofoner) av anföranden från ledamots- och statsrådsplatser i riksdagens plenisal jämte replikmarkeringsanläggning, anläggning för trådlös simultantolkning samt rörpostanläggning

5. att godkänna projektering av inredning och utrustning i övrigt enligt i huvudsak de riktlinjer som styrelsen angett i det föregående samt

6. att på tilläggsstat till riksstaten för budgetåret 1968/69 för projektering m. m. anvisa ett reservationsanslag, förslagsvis benämnt RIKSDAGEN — SERGELS TORG, å 1 100 000 kr.

I handläggningen av detta ärende har deltagit, förutom undertecknad ordförande, herrar Wärnberg, Augustsson, Sterne, Thorsten Larsson och Tistad, fru Kristensson, herr Eskilsson samt fröken Sandell.

RIKSDAGENS FÖRVALTNINGSKONTOR

På styrelsens vägnar:

SIGURD LINDHOLM

/Sture Lannefjord

PM ang. enkäten bland riksdagens ledamöter sommaren 1968 rörande önskemål om arbetsrum m. m. i riksdagshusprovisoriet vid Sergels torg

För att utröna vilka önskemål riksdagens ledamöter har i fråga om arbetsrum och bostadsrum i riksdagshusprovisoriet vid Sergels torg har förvaltningskontoret gjort en enkät bland ledamöterna. Dessa har ombetts att på ett översänt formulär (bil. 1) med vissa specificerade alternativ markera vilket av dessa de föredrar samt därefter återsända formuläret. Till den 11 september 1968 har 327 svar inkommit, vilket innebär en svarsprocent på 85,2.

Resultatet av enkäten framgår kortfattat av nedanstående tablå. Mera detaljerade uppgifter återfinnes i tab. 1—2 (bil. 2—3).

Beträffande de procentsiffror som anges kan nämnas att dessa i tablån nedan endast grundas på de avgivna svaren, medan vid procentberäkningarna i tab. 1—2 hänsyn även tagits till det s. k. bortfallet, dvs. antalet icke avlämnade svar.

| Svarsalternativ | FK | AK | S:a | Summan i procent av det totala antalet medverkande |
|-------------------------------------|-----|-----|-----|--|
| Delat arbetsrum, ej tillika bostad: | | | | |
| 12,5 m ² | 10 | 7 | 17 | 5,2 |
| 18,5 m ² | 13 | 12 | 25 | 7,6 |
| Eget arbetsrum, ej tillika bostad: | | | | |
| 12,5 m ² | 43 | 75 | 118 | 36,1 |
| 18,5 m ² | 7 | 15 | 22 | 6,7 |
| Kombinerat arbets- och bostadsrum: | | | | |
| 12,5 m ² | 17 | 33 | 50 | 15,3 |
| 18,5 m ² | 17 | 27 | 44 | 13,5 |
| Arbetsplats ej behövlig | 14 | 14 | 28 | 8,6 |
| Blankt svar | 8 | 15 | 23 | 7,0 |
| Summa | 129 | 198 | 327 | 100,0 |

Som framgår av tablån har 28 ledamöter uppgivit att de inte behöver arbetsplats.

Av dessa 28 ledamöter är

3 statsråd

6 ordförande eller vice ordförande i utskott eller annat riksdagens organ samt

1 vice talman.

Av de övriga 18 ledamöterna har 10 förklarat att de lämnar riksdagen under perioden 1968—1970.

I några fall har på de insända svarsblanketterna, förutom angivanden av önskemål i fråga om ledamötsrum, framförts vissa andra synpunkter eller förslag t. ex. beträffande önskemål om sekreterarservice, förvaringsutrymme under sommaren eller hela året och garageplats.

RIKSDAGENS
FÖRVALTNINGSKONTOR

Tillhör RFK skr. 12.7.1968 dnr I:238/68

Återställes besvarad till förvaltningskontoret före den 20 augusti

Önskemål i fråga om ledamotsrummen i riksdagshusprovisoriet vid Sergels Torg.
(V. g. sätt kryss i ruta)

| Undertecknad | 12,5 m ² | 18,5 m ² | |
|---|--------------------------|--------------------------|--------------------------|
| 1. föreslår delat arbetsrum, ej tillika bostad | <input type="checkbox"/> | <input type="checkbox"/> | |
| 2. föreslår eget arbetsrum, ej tillika bostad | <input type="checkbox"/> | <input type="checkbox"/> | |
| 3. önskar kombinerat arbets- och bostadsrum (ledamotsmerkostnad för bostaden kan för dagen ej anges) | <input type="checkbox"/> | <input type="checkbox"/> | |
| 4. behöver inte arbetsplats | — | — | <input type="checkbox"/> |
| 5. Den som önskar kombinerat arbets- och bostadsrum ombedes besvara följande fråga: Önskar Ni disponera rummet även under sommaruppehållet? | Ja/Nej | | |
| 6. Andra önskemål eller synpunkter: | | | |

.....den.....1968

.....
Underskrift
Kammare/nr

Tabell 1. De inkomna svaren fördelade efter svarsalternativ, kammare samt olika variabler. Absoluta tal.

| Variabler | Delat arbetsrum, ej tillika bostad | | | | | | Eget arbetsrum, ej tillika bostad | | | | | | Kombinerat arbets- och bostadsrum ¹ | | | | | | Uppger sig ej behöva arbetsplats | | | Blankt svar | | | Ej svar | | | Summa | | | | |
|---|------------------------------------|----|-----|---------------------|----|-----|-----------------------------------|----|-----|---------------------|----|-----|--|----|-----|---------------------|----|-----|----------------------------------|----|-----|-------------|----|-----|-----------|----|-----|-----------|-----|-----|----|----|
| | 12,5 m ² | | | 18,5 m ² | | | 12,5 m ² | | | 18,5 m ² | | | 12,5 m ² | | | 18,5 m ² | | | FK AK S:a | | | FK AK S:a | | | FK AK S:a | | | FK AK S:a | | | | |
| | FK | AK | S:a | FK | AK | S:a | FK | AK | S:a | FK | AK | S:a | FK | AK | S:a | FK | AK | S:a | FK | AK | S:a | FK | AK | S:a | FK | AK | S:a | FK | AK | S:a | FK | AK |
| Kön: | | | | | | | | | | | | | | | | | | | | | | | | | | | | | | | | |
| Män | 9 | 7 | 16 | 10 | 8 | 18 | 40 | 62 | 102 | 7 | 14 | 21 | 16 | 31 | 47 | 15 | 27 | 42 | 11 | 9 | 20 | 7 | 10 | 17 | 20 | 30 | 50 | 135 | 198 | 333 | | |
| Kvinnor | 1 | — | 1 | 3 | 4 | 7 | 3 | 13 | 16 | — | 1 | 1 | 1 | 2 | 3 | 2 | — | 2 | 3 | 5 | 8 | 1 | 5 | 6 | 2 | 5 | 7 | 16 | 35 | 51 | | |
| Summa | 10 | 7 | 17 | 13 | 12 | 25 | 43 | 75 | 118 | 7 | 15 | 22 | 17 | 33 | 50 | 17 | 27 | 44 | 14 | 14 | 28 | 8 | 15 | 23 | 22 | 35 | 57 | 151 | 233 | 384 | | |
| Alder: | | | | | | | | | | | | | | | | | | | | | | | | | | | | | | | | |
| 25—39 år | — | — | — | — | — | — | — | 3 | 3 | 1 | 1 | 2 | 1 | 1 | 2 | 1 | 4 | 5 | — | — | — | — | — | — | 1 | 1 | 2 | 4 | 10 | 14 | | |
| 40—49 år | 1 | 2 | 3 | 2 | 3 | 5 | 10 | 19 | 29 | — | 6 | 6 | 3 | 8 | 11 | 4 | 4 | 8 | — | — | — | — | — | — | 4 | 5 | 9 | 24 | 47 | 71 | | |
| 50—59 år | 5 | 3 | 8 | 7 | 6 | 13 | 21 | 35 | 56 | 4 | 7 | 11 | 8 | 15 | 23 | 11 | 13 | 24 | 6 | 3 | 9 | 1 | 1 | 2 | 9 | 8 | 17 | 72 | 91 | 163 | | |
| 60— år | 4 | 2 | 6 | 4 | 3 | 7 | 12 | 18 | 30 | 2 | 1 | 3 | 5 | 9 | 14 | 1 | 6 | 7 | 8 | 11 | 19 | 7 | 14 | 21 | 8 | 21 | 29 | 51 | 85 | 136 | | |
| Summa | 10 | 7 | 17 | 13 | 12 | 25 | 43 | 75 | 118 | 7 | 15 | 22 | 17 | 33 | 50 | 17 | 27 | 44 | 14 | 14 | 28 | 8 | 15 | 23 | 22 | 35 | 57 | 151 | 233 | 384 | | |
| Hemort: | | | | | | | | | | | | | | | | | | | | | | | | | | | | | | | | |
| Storstockholm | 2 | 2 | 4 | 2 | 2 | 4 | 10 | 9 | 19 | 3 | 6 | 9 | — | — | — | — | 3 | 3 | 7 | 2 | 9 | 3 | 4 | 7 | 8 | 7 | 15 | 35 | 35 | 70 | | |
| Utanför Storstockholm | | | | | | | | | | | | | | | | | | | | | | | | | | | | | | | | |
| a) utan särskild adress i Stockholm | 2 | — | 2 | 1 | 2 | 3 | 2 | 4 | 6 | — | 1 | 1 | — | 5 | 5 | 1 | 2 | 3 | — | 2 | 2 | 1 | — | 1 | — | 3 | 3 | 7 | 19 | 26 | | |
| b) med särskild adress i Stockholm | 6 | 5 | 11 | 10 | 8 | 18 | 31 | 62 | 93 | 4 | 8 | 12 | 17 | 28 | 45 | 16 | 22 | 38 | 7 | 10 | 17 | 4 | 11 | 15 | 14 | 25 | 39 | 109 | 179 | 288 | | |
| Summa | 10 | 7 | 17 | 13 | 12 | 25 | 43 | 75 | 118 | 7 | 15 | 22 | 17 | 33 | 50 | 17 | 27 | 44 | 14 | 14 | 28 | 8 | 15 | 23 | 22 | 35 | 57 | 151 | 233 | 384 | | |
| Ledamöter vilka troligen lämnar riksdagen 1968 | 3 | — | 3 | 1 | — | 1 | 4 | 6 | 10 | 2 | — | 2 | — | 1 | 1 | — | 3 | 3 | 2 | 8 | 10 | 6 | 14 | 20 | 1 | 10 | 11 | 19 | 42 | 61 | | |
| Övriga ledamöter | 7 | 7 | 14 | 12 | 12 | 24 | 39 | 69 | 108 | 5 | 15 | 20 | 17 | 32 | 49 | 17 | 24 | 41 | 12 | 6 | 18 | 2 | 1 | 3 | 21 | 25 | 46 | 132 | 191 | 323 | | |
| Summa | 10 | 7 | 17 | 13 | 12 | 25 | 43 | 75 | 118 | 7 | 15 | 22 | 17 | 33 | 50 | 17 | 27 | 44 | 14 | 14 | 28 | 8 | 15 | 23 | 22 | 35 | 57 | 151 | 233 | 384 | | |

¹ Av de 94 ledamöter som föredrar kombinerat arbets- och bostadsrum önskar 10 i första och 21 i andra kammaren disponera rummet även under sommaruppehållet.

Tabell 2. De inkomna svaren fördelade efter svarsalternativ samt olika variabler. Absoluta tal och procentuell fördelning.

| Variabler | Delat arbetsrum ej tillika bostad | | | | Eget arbetsrum ej tillika bostad | | | | Kombinerat arbets- och bostadsrum ¹ | | | | Behöver ej arbetsplats | | Blankt svar | | Ej svar | | Summa | | | |
|--|-----------------------------------|-----|---------------------|------|----------------------------------|------|---------------------|------|--|------|---------------------|------|------------------------|------|-------------|------|---------|------|-------|-------|-------|---|
| | 12,5 m ² | | 18,5 m ² | | 12,5 m ² | | 18,5 m ² | | 12,5 m ² | | 18,5 m ² | | | | | | | | | | | |
| | Antal | % | Antal | % | Antal | % | Antal | % | Antal | % | Antal | % | Antal | % | Antal | % | Antal | % | Antal | % | Antal | % |
| Kön | | | | | | | | | | | | | | | | | | | | | | |
| Män..... | 16 | 4,8 | 18 | 5,4 | 102 | 30,7 | 21 | 6,3 | 47 | 14,1 | 42 | 12,6 | 20 | 6,0 | 17 | 5,1 | 50 | 15,0 | 333 | 100,0 | | |
| Kvinnor..... | 1 | 2,0 | 7 | 13,7 | 16 | 31,4 | 1 | 2,0 | 3 | 5,9 | 2 | 3,9 | 8 | 15,7 | 6 | 11,8 | 7 | 13,7 | 51 | 100,0 | | |
| Summa | 17 | 4,4 | 25 | 6,5 | 118 | 30,7 | 22 | 5,7 | 50 | 13,0 | 44 | 11,5 | 28 | 7,3 | 23 | 6,0 | 57 | 14,8 | 384 | 100,0 | | |
| Ålder | | | | | | | | | | | | | | | | | | | | | | |
| 25—39 år..... | — | — | — | — | 3 | 21,4 | 2 | 14,3 | 2 | 14,3 | 5 | 35,7 | — | — | — | — | 2 | 14,3 | 14 | 100,0 | | |
| 40—49 år..... | 3 | 4,2 | 5 | 7,0 | 29 | 40,8 | 6 | 8,5 | 11 | 15,5 | 8 | 11,3 | — | — | — | — | 9 | 12,7 | 71 | 100,0 | | |
| 50—59 år..... | 8 | 4,9 | 13 | 8,0 | 56 | 34,4 | 11 | 6,7 | 23 | 14,1 | 24 | 14,7 | 9 | 5,5 | 2 | 1,2 | 17 | 10,4 | 163 | 100,0 | | |
| 60— år..... | 6 | 4,4 | 7 | 5,1 | 30 | 22,1 | 3 | 2,2 | 14 | 10,3 | 7 | 5,1 | 19 | 14,0 | 21 | 15,4 | 29 | 21,3 | 136 | 100,0 | | |
| Summa | 17 | 4,4 | 25 | 6,5 | 118 | 30,7 | 22 | 5,7 | 50 | 13,0 | 44 | 11,5 | 28 | 7,3 | 23 | 6,0 | 57 | 14,8 | 384 | 100,0 | | |
| Hemort | | | | | | | | | | | | | | | | | | | | | | |
| Storstockholm .. | 4 | 5,7 | 4 | 5,7 | 19 | 27,1 | 9 | 12,9 | — | — | 3 | 4,3 | 9 | 12,9 | 7 | 10,0 | 15 | 21,4 | 70 | 100,0 | | |
| Utanför Stor- stockholm | | | | | | | | | | | | | | | | | | | | | | |
| a) utan särskild adress i | | | | | | | | | | | | | | | | | | | | | | |
| Stockholm... .. | 2 | 7,7 | 3 | 11,5 | 6 | 23,1 | 1 | 3,9 | 5 | 19,2 | 3 | 11,5 | 2 | 7,7 | 1 | 3,9 | 3 | 11,5 | 26 | 100,0 | | |
| b) med särskild adress i | | | | | | | | | | | | | | | | | | | | | | |
| Stockholm... .. | 11 | 3,8 | 18 | 6,3 | 93 | 32,3 | 12 | 4,2 | 45 | 15,6 | 38 | 13,2 | 17 | 5,9 | 15 | 5,2 | 39 | 13,5 | 288 | 100,0 | | |
| Summa | 17 | 4,4 | 25 | 6,5 | 118 | 30,7 | 22 | 5,7 | 50 | 13,0 | 44 | 11,5 | 28 | 7,3 | 23 | 6,0 | 57 | 14,8 | 384 | 100,0 | | |
| Ledamöter vilka troligen lämnar riksdagen 1968.. | 3 | 4,9 | 1 | 1,6 | 10 | 16,4 | 2 | 3,3 | 1 | 1,6 | 3 | 4,9 | 10 | 16,4 | 20 | 32,8 | 11 | 18,0 | 61 | 100,0 | | |
| Övriga ledamöter.. | 14 | 4,3 | 24 | 7,4 | 108 | 33,4 | 20 | 6,2 | 49 | 15,2 | 41 | 12,7 | 18 | 5,6 | 3 | 0,9 | 46 | 14,2 | 323 | 100,0 | | |
| Summa | 17 | 4,4 | 25 | 6,5 | 118 | 30,7 | 22 | 5,7 | 50 | 13,0 | 44 | 11,5 | 28 | 7,3 | 23 | 6,0 | 57 | 14,8 | 384 | 100,0 | | |

¹ Av de 94 ledamöter som föredrar kombinerat arbets- och bostadsrum önskar 10 i första och 21 i andra kammaren disponera rummet även under sommarupphållt.

PETER CELSING
ARKITEKTKONTOR

Angående plenisalens möblering

Vid jämförelse mellan här framlagda alternativ till kammarens möblering kan konstateras att sammanlagda gångvägarna från närmaste dörr från foajé till resp. ledamotsplatser är i alternativ I (möblering i princip lika nuvarande kammare) ca 15 % kortare än i alternativ II (möblering med koncentrisk bänkuppställning). Detta torde sannolikt innebära motsvarande tidsvinst i alternativ I då plenisalen skall besättas vid votering jämfört med alternativ II.

Alternativ I innebär att rörelsen i salen sker i huvudsak radiellt vilket torde medföra mindre störning av kammaren än vid rörelse i sidled, en påtaglig fördel bl. a. vid vaktmästarens distribution av tryck och papper till ledamotsbänkarna.

För att i en plenisal för 350 ledamöter åstadkomma goda siktförhållanden måste en starkare golvlutning arrangeras än den som finns i nuvarande kamrar. Sannolikt kommer bänkarna även att utrustas med utökade teletekniska arrangemang. Detta innebär att befintliga bänkar ej rimligen kan användas.

Talmännens entré sker från podiets bakre del med front mot herrar ledamöter.

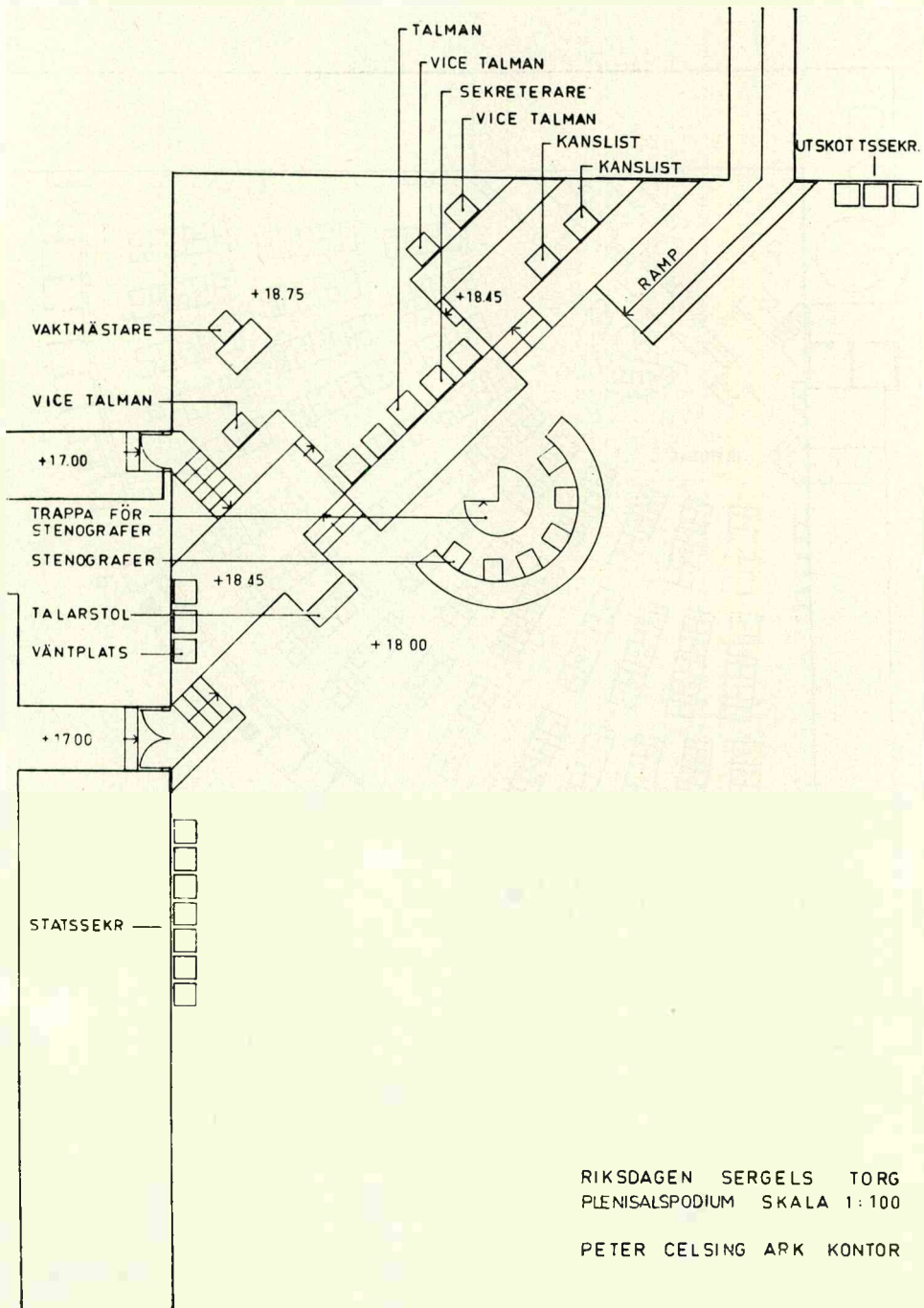
Talmanspodiet är 5 steg dvs. 75 cm över främre del av kammargolvet.

Talarstolgovl är 3 steg dvs. 45 cm över främre del av kammargolv.

Riksdagsstenografernas entré till kammaren sker direkt via en för dem avsedd spiraltrappa bakom deras bord i plenisalen.

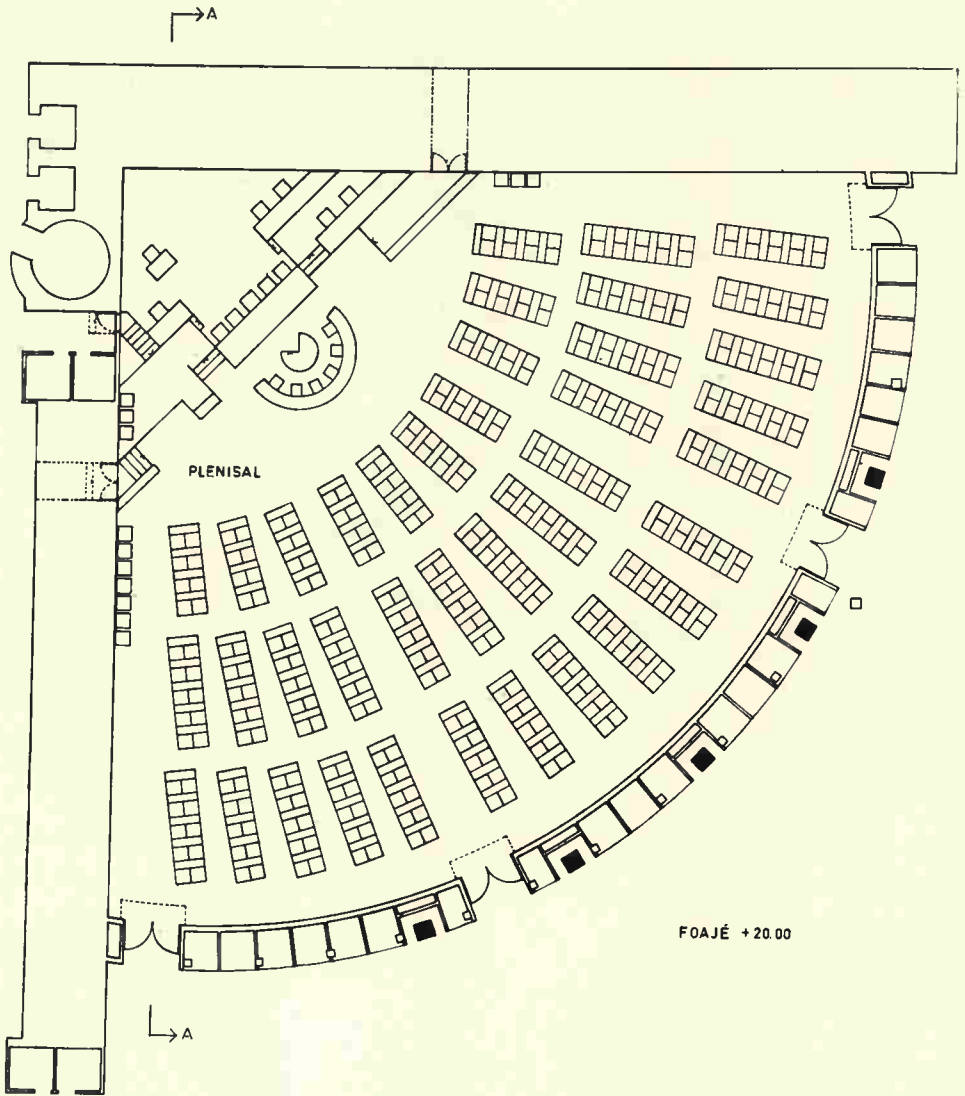
Stockholm den 17.9.1968

Peter Celsing



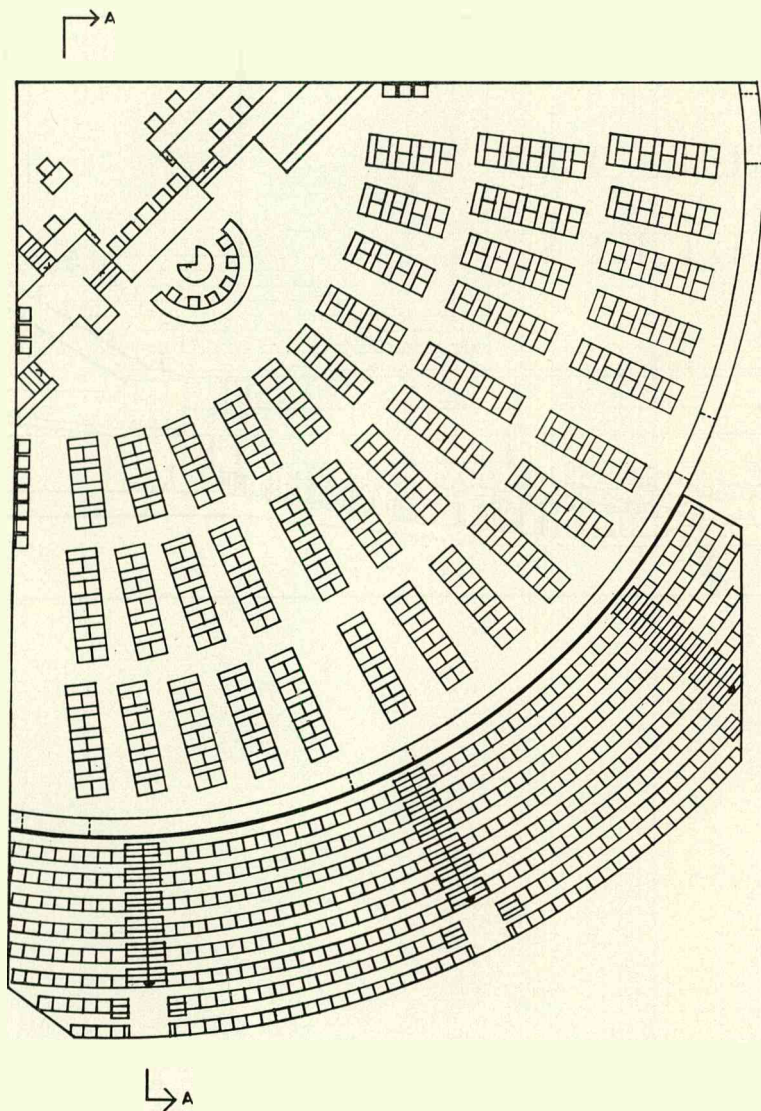
RIKSDAGEN SERGELS TORG
PLENIALSPODIUM SKALA 1:100

PETER CELSING ARK KONTOR



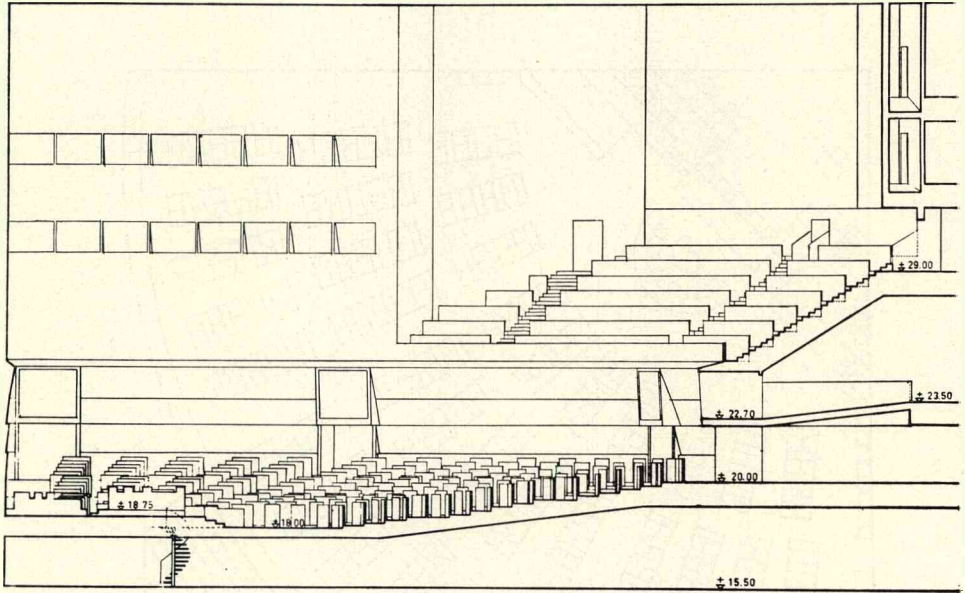
RIKSDAGEN SERGELS TORG
HUS 7 PLENISAL ALT. 1
PLAN 6 SKALA 1:200

PETER CELSING ARK.KONTOR



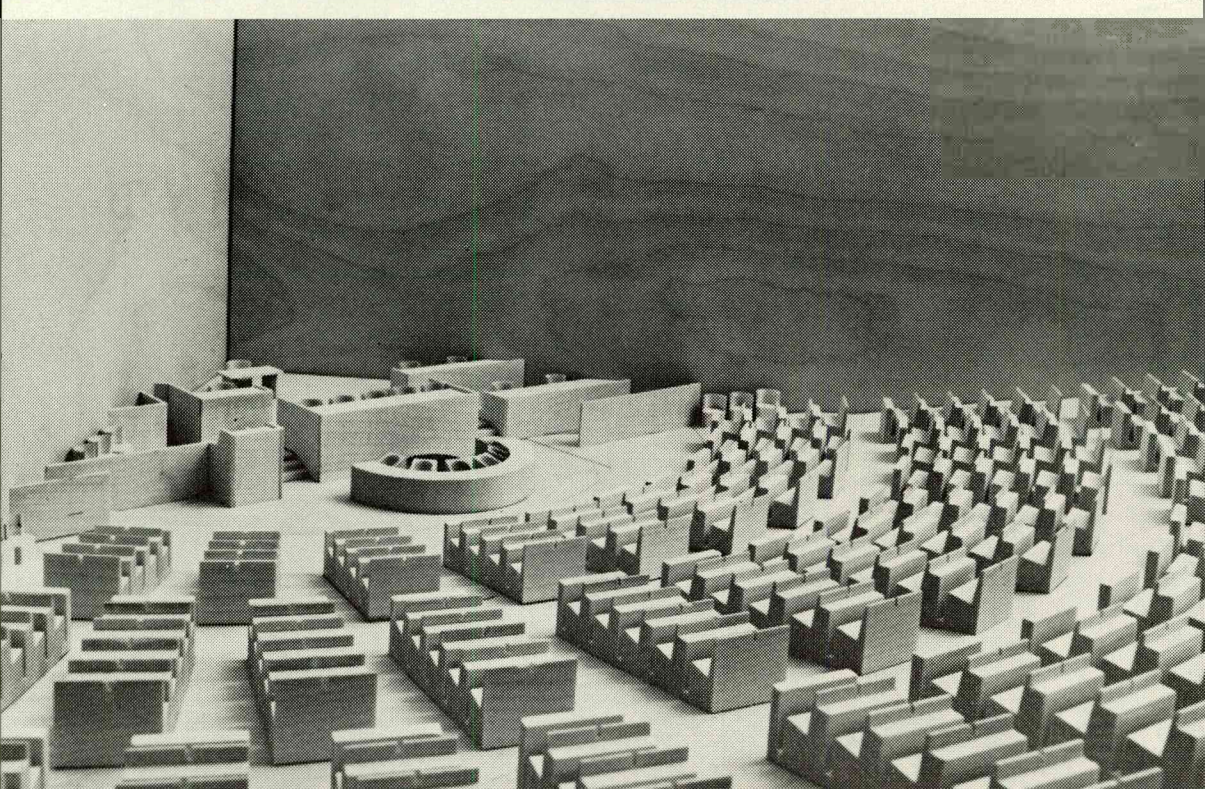
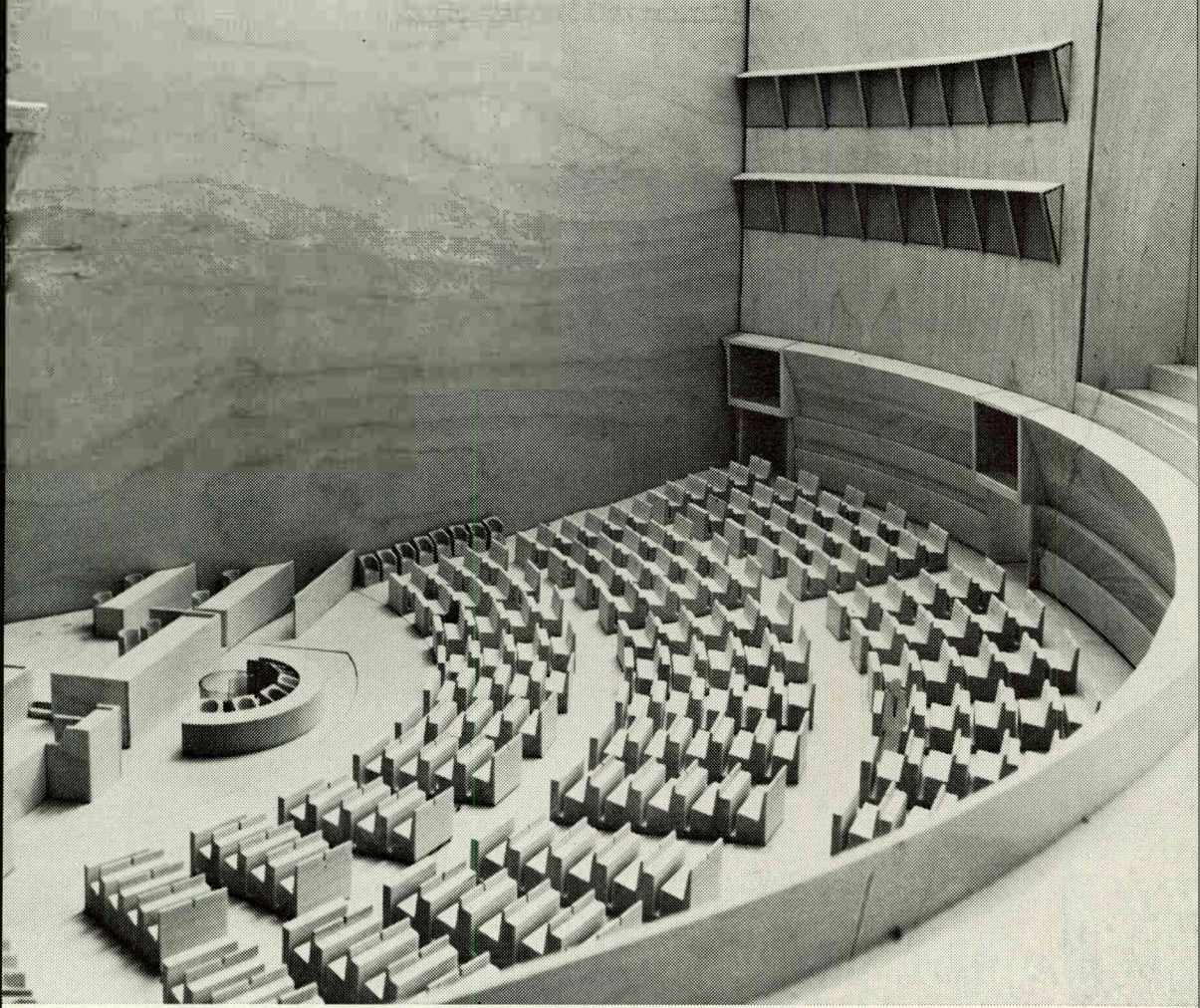
RIKSDAGEN-SERGELS TORG
HUS T
PLAN 8 SKALA: 1:200

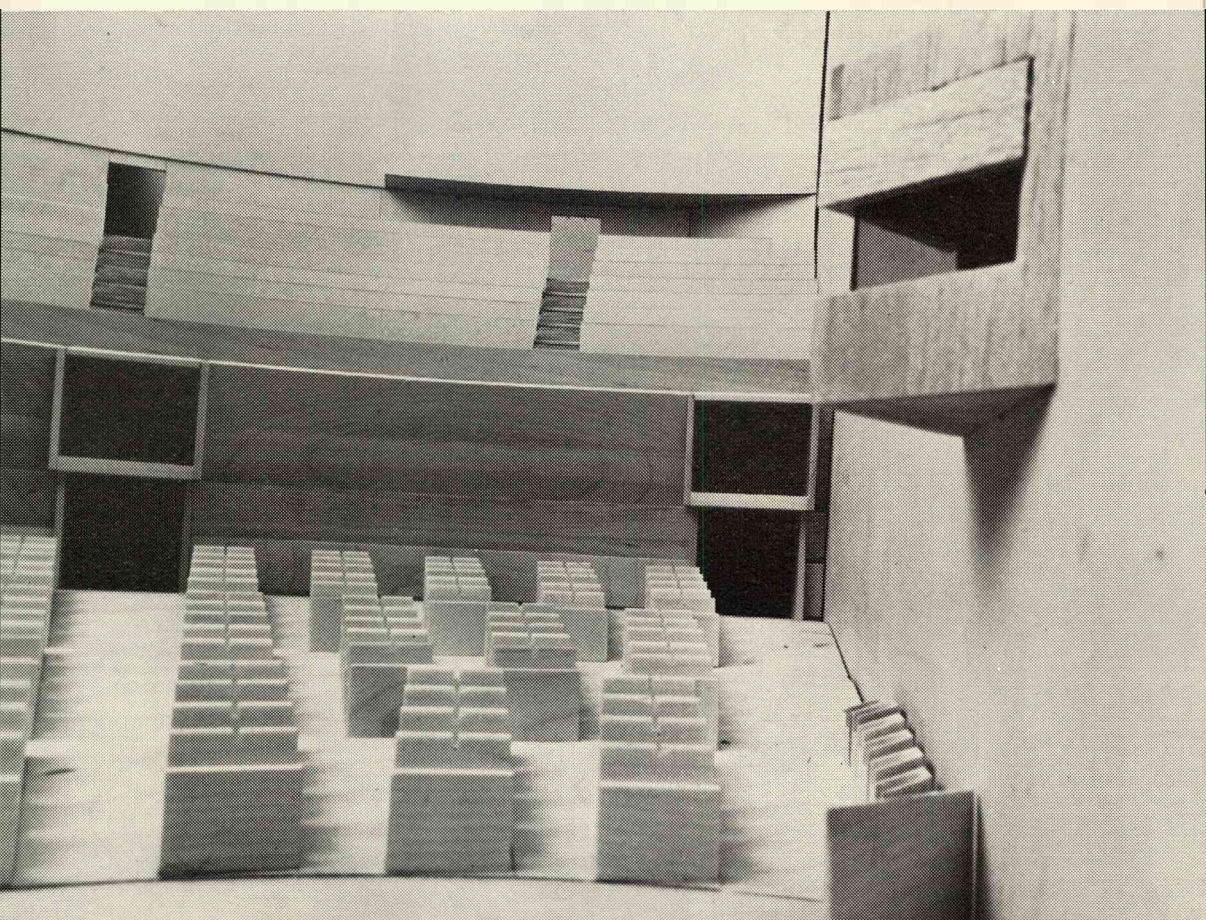
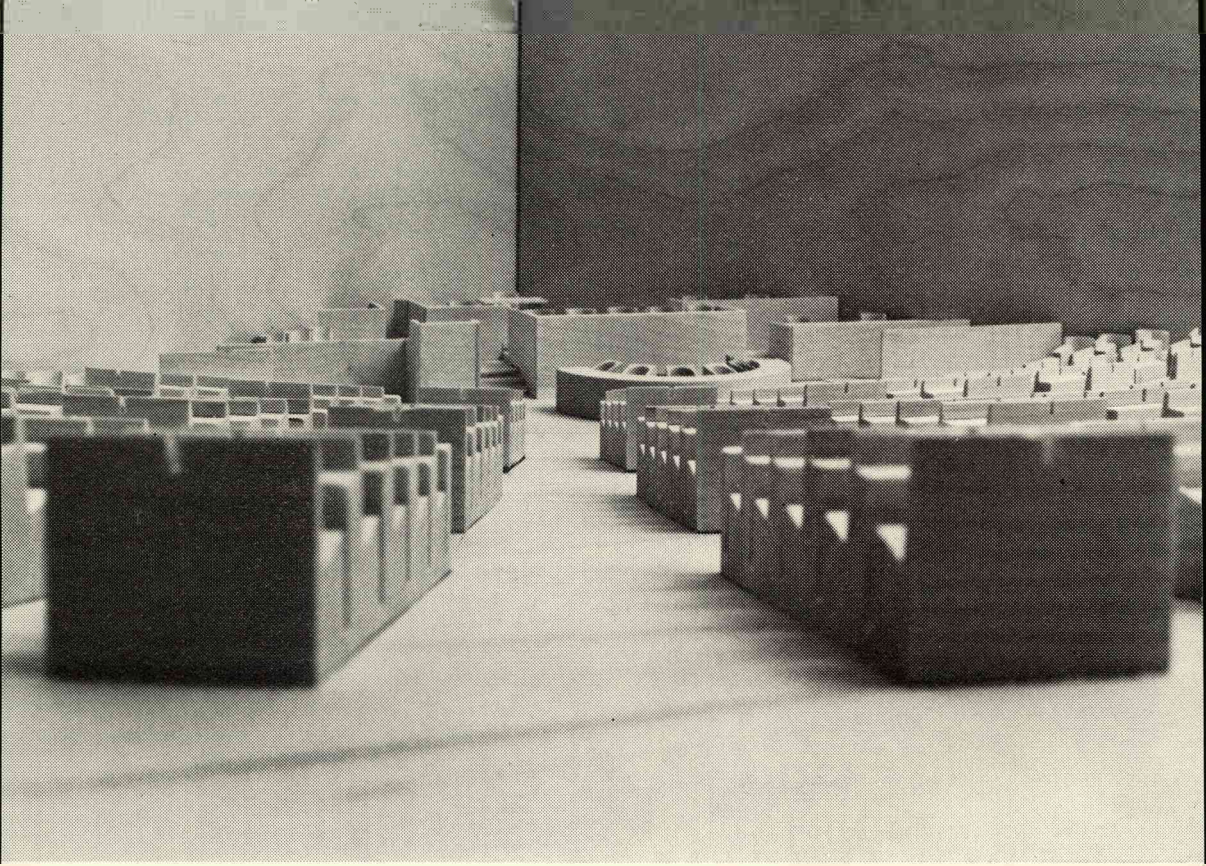
PETER CELSING ARK. KONTOR

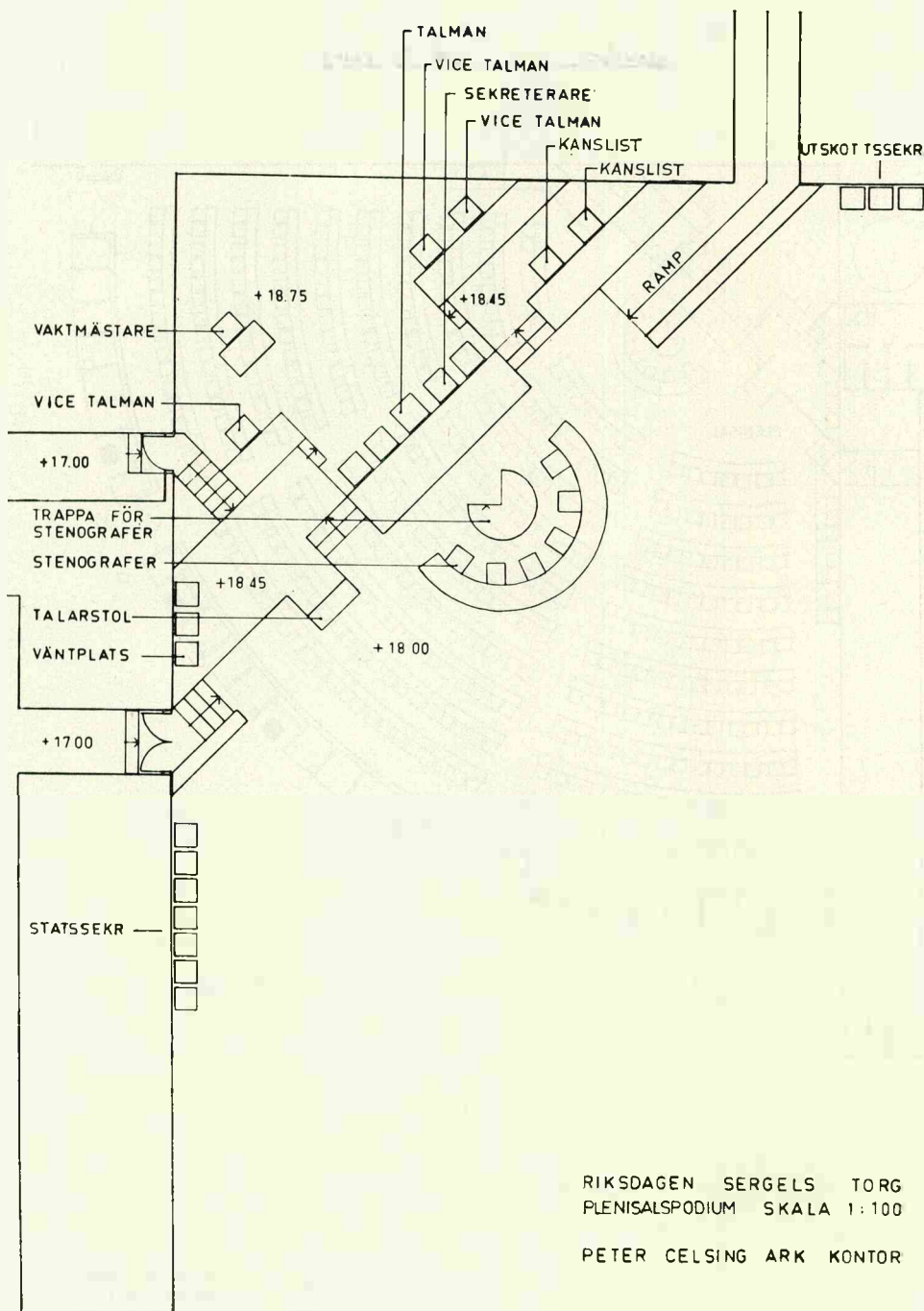


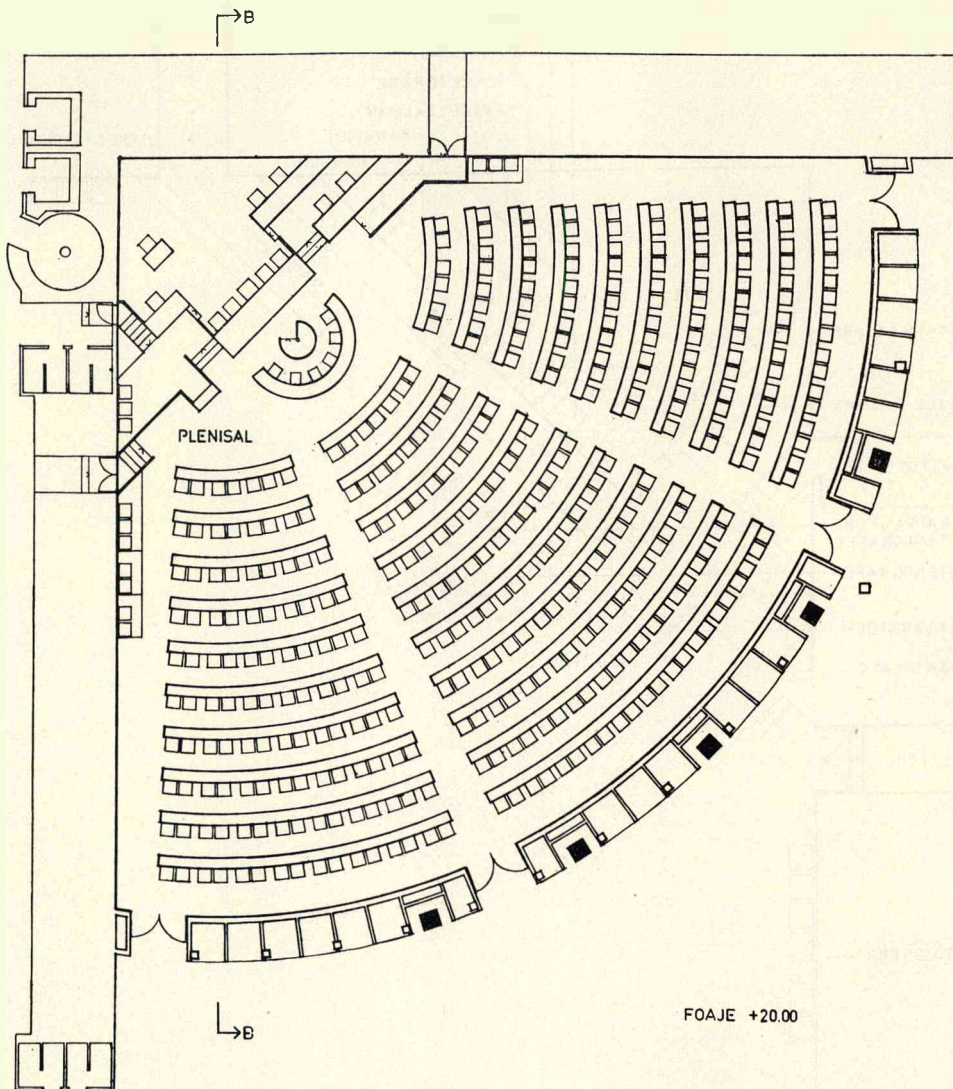
RIKSDAGEN SERGELS TORG
HUS T PLENISAL ALT. 1
SEKTION A-A. SKALA 1:200

PETER CELSING ARK KONTOR



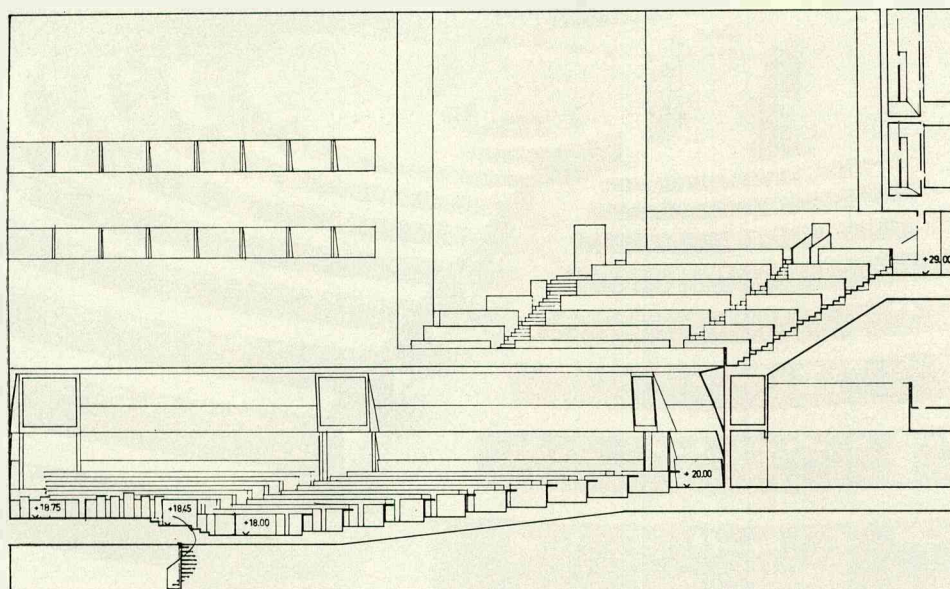






RIKSDAGEN SERGELS TORG
HUS 1 PLENISAL ALT 2
PLAN 6 SKALA 1 200

PETER CELSING ARK KONTOR



RIKSDAGEN SERGELS TORG
HUS T PLENISAL ALT 2
SEKTION B-B SKALA 1:200

PETER CELSING ARK.KONTOR

