

Nr 65

Kungl. Maj:ts proposition till riksdagen angående anslag till klass- och ämneslärarutbildning m. m. för budgetåret 1968/69; given Stockholms slott den 1 mars 1968.

Kungl. Maj:t vill härmed, under återopande av bilagda utdrag av statsrådsprotokollet över utbildningsärenden för denna dag, föreslå riksdagen att bifalla de förslag, om vilkas avlåtande till riksdagen föredragande departementschefen hemställt.

GUSTAF ADOLF

Sven Moberg

Propositionens huvudsakliga innehåll

I enlighet med riksdagens beslut år 1967 skall den 1 juli 1968 finnas sammanlagt femton lärarhögskolor, nämligen lärarhögskolor för klass- och ämneslärarutbildning m. m. i Göteborg, Linköping, Malmö, Stockholm, Umeå och Uppsala samt lärarhögskolor för enbart klasslärarutbildning i Falun, Gävle, Härnösand, Jönköping, Kalmar, Karlstad, Kristianstad, Luleå och Växjö. I varje kommun med lärarhögskola skall vidare finnas särskilda kommunala skolenheter för försöks- och demonstrationsverksamhet, som har till uppgift att medverka vid grundutbildning, fortbildning och vidareutbildning av lärare i grundskolan och på det gymnasiala stadiet.

Intagningskapaciteten vid lärarhögskolorna m. m. under budgetåret 1968/69 föreslås bli 1 776 platser för lågstadielärarutbildning, 2 136 platser för mellanstadielärarutbildning, 2 300 platser för ämneslärarutbildning och 511 platser för speciallärarutbildning. Medel beräknas för 322 ordinarie lärartjänster vid lärarhögskolorna, 756 ordinarie särskilda lärarutbildningstjänster vid kommunala skolenheter för försöks- och demonstrationsverksamhet samt 497 arvodestjänster som handledare vid kommunala skolenheter för praktik. Två professurer i praktisk pedagogik föreslås inrättade den 1 juli 1969, den ena vid lärarhögskolan i Linköping och den andra vid lärarhögskolan i Uppsala.

*Utdrag av protokollet över utbildningsärenden, hållet inför Hans Maj:t
Konungen i statsrådet på Stockholms slott den 1 mars
1968.*

Närvarande:

Statsministern ERLANDER, ministern för utrikes ärendena NILSSON, statsråden STRÄNG, ANDERSSON, LANGE, KLING, JOHANSSON, ASPLING, SVEN-ERIC NILSSON, LUNDKVIST, GUSTAFSSON, MYRDAL, ODHNOFF, WICKMAN, MOBERG.

Tf. chefen för utbildningsdepartementet, statsrådet Moberg, anmäler efter gemensam beredning med statsrådets övriga ledamöter frågor angående *anslag till klass- och ämneslärarutbildning m. m. för budgetåret 1968/69* och anför.

I årets statsverksproposition (bil. 10 s. 354) har Kungl. Maj:t föreslagit riksdagen att, i avvaktan på särskild proposition i ämnet, till Lärarhögskolorna m. m. för budgetåret 1968/69 beräkna ett förslagsanslag av 126 500 000 kr.

Jag anhåller nu att få anmäla dessa frågor.

1. Inledning

I enlighet med riksdagens beslut (prop. 1967: 4, SU 51, rskr 143) skall den 1 juli 1968 finnas sammanlagt 15 lärarhögskolor, nämligen lärarhögskolor för klass- och ämneslärarutbildning i Göteborg, Linköping, Malmö, Stockholm, Umeå och Uppsala och — under förutsättning att godtagbara överenskommelser träffas mellan staten och berörda städer — lärarhögskolor för enbart klasslärarutbildning i Falun, Gävle, Härnösand, Jönköping, Kalmar, Karlstad, Kristianstad, Luleå och Växjö. Vid lärarhögskolorna i Göteborg, Malmö och Stockholm kommer liksom hittills att anordnas även speciallärarutbildning. Fortbildningsavdelning kommer den 1 juli 1968 att finnas vid lärarhögskolorna i Göteborg, Linköping, Malmö, Stockholm, Umeå och Uppsala.

Folkskoleseminarierna i Haparanda, Landskrona, Skara och Strängnäs skall övergångsvis finnas kvar. Vid dessa intas fr. o. m. budgetåret 1968/69 småskollärare för utbildning i huvudsak enligt nu gällande undervisningsplaner. Folkskoleseminarierna i Göteborg, Linköping, Stockholm, Umeå och Uppsala avvecklas fr. o. m. läsåret 1968/69 med en årskurs i sänder. Ännu inte avslutade lärokurser av den nuvarande folkskoleseminarieorganisationen på övriga seminarieorter inordnas organisatoriskt i de lärarhögskolor, som inrättas på dessa orter den 1 juli 1968.

Kungl. Maj:t uppdrog den 14 april 1967 åt skolöverstyrelsen att vidta erforderliga förberedande åtgärder i anslutning till de förslag som framlagts i prop. 1967: 4 angående reformerad lärarutbildning och med beaktande av statsutskottets av riksdagen godkända utlåtande nr 51. Med anledning härav tillkallade dåvarande departementschefen såsom experter för organisationsfrågor avseende den nya lärarhögskoleorganisationen rektorn Erik Blix, rektorn Bengt Bolin, byrådirektören Bertil Cederlund, undervisningsrådet Verner Engström och undervisningsrådet Einar Hårleman, med uppgift för Hårleman att vara expertgruppens ordförande. Expertgruppen skulle för varje lärarhögskola framlägga förslag angående dels den utbildning som borde anordnas, dels intagningens omfattning, dels lokalprogram, dels behov av personal och utrustning, dels ock behov och förläggning av försöks- och demonstrationsverksamhet samt praktikutbildning. Expertgruppens arbete skulle bedrivas i samråd med byggnadsstyrelsen samt i förekommande fall med vederbörande lokal- och utrustningsprogramkommitté.

Med skrivelse den 7 juni 1967 har skolöverstyrelsen till Kungl. Maj:t överlämnat förslag till timplaner m. m. för klasslärarutbildningen. Med skrivelse den 4 oktober 1967 har skolöverstyrelsen till Kungl. Maj:t överlämnat framställning om anslag för lärarhögskolor och folkskoleseminarier för budgetåret 1968/69. Till grund för skolöverstyrelsens anslagsframställning ligger statsmakternas beslut angående reformerad lärarutbildning samt tidigare fattade beslut angående speciallärarutbildning-

ens inordnande i lärarhögskoleorganisationen. Samtidigt med anslagsframställningen redovisar skolöverstyrelsen vissa resultat av sitt utredningsarbete. Allteftersom utredningsarbetet fortskridit, har skolöverstyrelsen successivt kompletterat anslagsframställningen.

I det följande tar jag upp förslag som berör såväl lärarhögskoleorganisationen som folkskoleseminarieorganisationen. På vissa punkter redovisas för sammanhangets skull även förslag, som inte kräver beslut av riksdagen.

2. Skolöverstyrelsens förslag

2.1 Utbildning av klasslärare.

2.1.1 Utbildningen vid lärarhögskola

2.1.1.1 Lågstadiet

Den nya utbildningen av lågstadielärare omfattar enligt riksdagens beslut fem terminer. Utbildningen rymmer ämnesstudier, pedagogik, metodik och praktik. Ämnesstudierna utformas så, att varje lärarkandidat genomgår en grundkurs i vart och ett av de åtta ämnen som ingår i utbildningen, nämligen svenska, engelska, matematik, religionskunskap, hembygdskunskap, bild- och formarbete, musik och gymnastik. Grundkurserna är förlagda till utbildningens första del. Vidare skall varje lärarkandidat skaffa sig fördjupade kunskaper i två ämnen, vilket sker i form av obligatoriska tillvalskurser under utbildningens senare del. Under den tredje och femte terminen skall varje lärarkandidat således bedriva fördjupade studier i ett av ämnena svenska, engelska, matematik och orienteringsämnen (den första tillvalskursen) samt i ett av ämnena bild- och formarbete, musik och gymnastik (den andra tillvalskursen). Båda tillvalskurserna föreslås ge kompetens för undervisning på grundskolans mellanstadium.

Utbildningen i pedagogik överensstämmer med motsvarande utbildning för mellanstadiets lärare. Utbildningen i metodik knyter an till de grundkurser och tillvalskurser, som förekommer vid ämnesstudierna. Nästan hälften av timtalet i metodik hänförs till ämnet svenska, medan övriga timmar fördelas mellan engelska, matematik, orienteringsämnena och den samlade undervisningens metodik, tekniska läromedel och handskrivning. I ämnena bild- och formarbete, musik och gymnastik samordnas metodikstudierna med ämnesstudierna.

Timplan för lågstadieläraryt utbildning vid lärarhögskola

Ämnesområde	Antal timmar
ÄMNESSTUDIER	
<i>A. Obligatoriska ämnen:</i>	
Svenska	120
Engelska	77
Matematik	30
Orienteringsämnen:	
Religionskunskap	45
Hembygdskunskap:	
Samhällskunskap	}
Historia	
Geografi	
Biologi	
Kemi	
Fysik	
Miljöinriktade moment	
Lägerskola	160

Ämnesområde	Antal timmar
Bild- och formarbete	120
Musik	140
Gymnastik	140
B. Obligatoriska tillvalskurser	
Svenska	60
Engelska	60
Matematik	50
Orienteringsämnena:	
Religionskunskap	10
Samhällskunskap	10
Historia	10
Geografi	10
Biologi	10
Kemi	10
Fysik	10
Bild- och formarbete	60
Musik	60
Gymnastik	60
PEDAGOGIK	
Psykologi och allmän pedagogik }	175
Allmän metodik }	
Skolhygien	12
METODIK	
A. Obligatoriska ämnen:	
Svenska	100
Engelska	15
Matematik	50
Orienteringsämnena och den samlade undervisningens metodik	50
Tekniska läromedel	15
Handskrivning	20
B. Obligatoriska tillvalskurser	
Svenska	20
Engelska	20
Matematik	30
Orienteringsämnena	10
<i>Summa för varje lärarkandidat</i>	1 409
PRAKTIK	
Praktikperioder	ca 320
Praktiktermin	ca 425

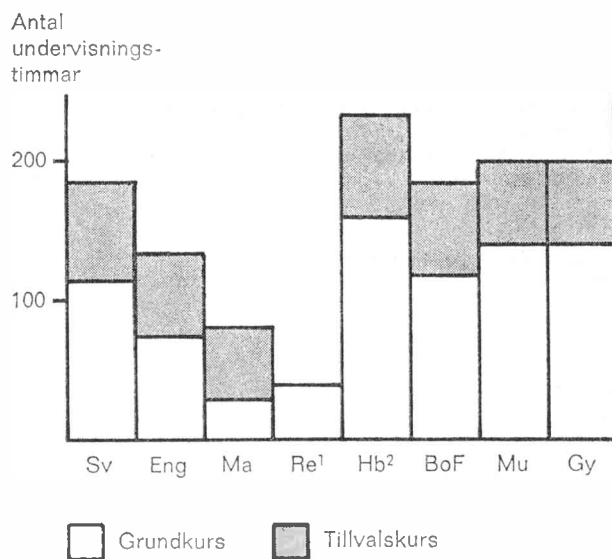
Anmärkning. För varje 48-tal lärarkandidater disponerar rektor 20 timmar till förfogande.

Den praktiska utbildningen sker dels under sammanlagt tio praktikveckor, dels under en längre praktiktjänstgöring, praktikterminen, som utgör den fjärde terminen i utbildningen. Praktikveckorna omfattar auskultationer och övningsundervisning. Två sådana praktikveckor förläggs till den andra terminen, fyra till den tredje samt ytterligare fyra till den femte.

Skolöverstyrelsen föreslår, att relationen mellan antalet timmar för varje 24-tal lärarkandidater och antalet lärartimmar blir 1:1,4 på lågstadielärlinjen. 1960 års lärarutbildningssakkunniga räknade för klasslärarutbildningen med relationen 1:1,63. För handledning under övningsundervisning och praktiktjänstgöring beräknar skolöverstyrelsen sammanlagt 29 timmar för varje lärarkandidat under dennes utbildningstid, varav 9 timmar förutsätts falla på övningsämnenas metodik.

Skolöverstyrelsen föreslår en intagning av lägst 48 lågstadielärarkandidater per termin vid varje lärarhögskola. Vid intagning av 48 studerande per termin erhålls genom samläsning av lärarkandidater från två terminskurser ett studerandeunderlag om ca 24 lärarkandidater för varje ämne i den första tillvalskursen och ett studerandeunderlag om ca 32 lärarkandidater för varje ämne i den andra tillvalskursen.

Ämnesstudier i lågstadielärarutbildningen vid lärarhögskola



¹ Tillvalskursen i religionskunskap ingår i hembygdkunskapens tillvalskurs.

² Hembygdkunskapens tillvalskurs går under beteckningen orienteringsämnen.

2.1.1.2 Mellanstadiet

Utbildningen av mellanstadielärare omfattar enligt riksdagens beslut sex terminer. Ämnesstudierna utgörs dels av grundkurser, dels av tillvalskurser. Den blivande läraren på mellanstadiet genomgår grundkurs i tretton ämnen, nämligen i svenska, engelska, matematik, religionskunskap, samhällskunskap, historia, geografi, biologi, kemi, fysik, bild- och formarbete, musik och gymnastik. Ämnesfördjupningen sker i form av tre obligatoriska tillvalskurser, förlagda till den fjärde och sjätte terminen. Dessa tillvalskurser skall omfatta dels studier i ett av ämnena

Timplan för mellanstadielärarutbildning vid lärarhögskola

Ämnesområde	Antal timmar
ÄMNESSTUDIER	
A. Obligatoriska ämnen:	
Svenska	220
Engelska	160
Matematik	65
Orienteringsämnen:	
Religionskunskap	60
Samhällskunskap	25
Historia	25
Geografi	25
Biologi	50
Kemi	25
Fysik	25
Bild- och formarbete	120
Musik	50
Gymnastik	50
B. Obligatoriska tillvalskurser	
Religionskunskap, svenska, matematik, kemi eller samhällskunskap	140
Historia, engelska, fysik, biologi eller geografi	140
Musik eller gymnastik	150
PEDAGOGIK	
Psykologi och allmän pedagogik }	175
Allmän metodik }	
Skolhygien	12
METODIK	
A. Obligatoriska ämnen:	
Svenska	50
Engelska	30
Matematik	40
Orienteringsämnenas och den samlade undervisningens metodik	77
Tekniska läromedel	15
Handskrivning	16
B. Obligatoriska tillvalskurser	
Religionskunskap, svenska, matematik, kemi eller samhällskunskap	20
Historia, engelska, fysik, biologi eller geografi	20
<i>Summa för varje lärarkandidat</i>	1 785
PRAKTIK	
Praktikperioder	ca 320
Praktiktermin	ca 425

Anmärkning. För varje 48-tal lärarkandidater disponerar rektor 20 timmar till förfogande.

religionskunskap, svenska, matematik, kemi och samhällskunskap (den första tillvalskursen), dels studier i ett av ämnena historia, engelska, fysik, biologi och geografi (den andra tillvalskursen), dels studier i ett av ämnena musik och gymnastik (den tredje tillvalskursen). Tillvalskursen i musik eller gymnastik ger endast kompetens att undervisa på grundskolans mellanstadium. De två förstnämnda tillvalskurserna föreslås ge kompetens att undervisa på grundskolans högstadium. Ämnena samordnas med varandra på ett sådant sätt, att de bildar fasta ämneskombinationer: religionskunskap och historia, svenska och engelska, matematik och fysik, kemi och biologi, samhällskunskap och geografi. Den lärarkandidat, som t. ex. valt tillvalskurs i kemi under den fjärde terminen, fullföljer således sina fördjupningsstudier med tillvalskurs i biologi under den sjätte terminen.

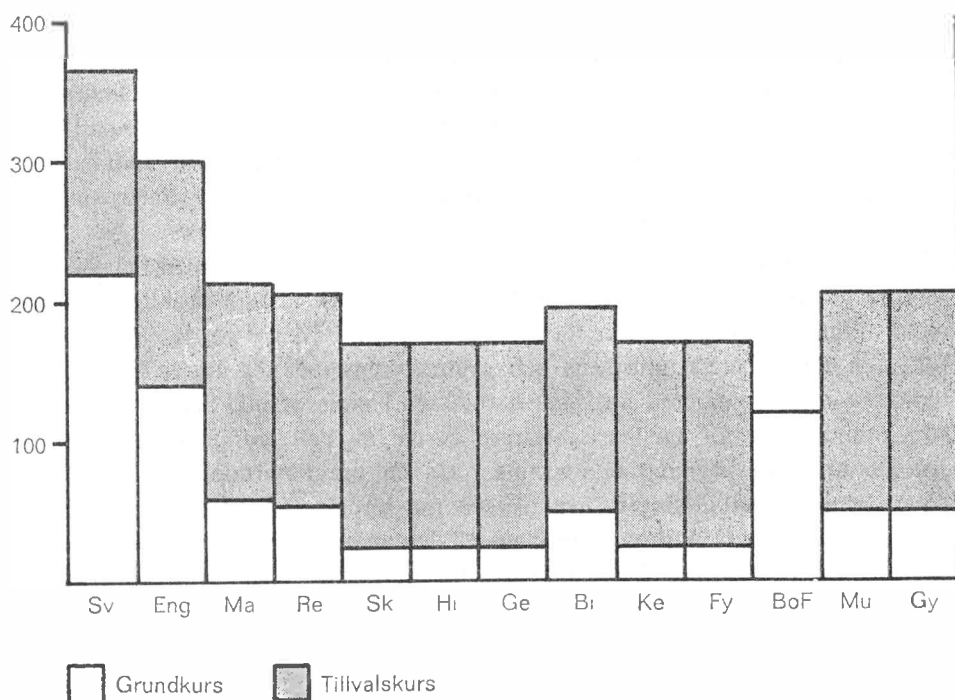
Undervisningen i pedagogik omfattar lika många timmar på mellanstadielärlinjen som på lågstadielärlinjen. Utbildningen i metodik är huvudsakligen koncentrerad till grundkurserna och är förhållandevis jämnt fördelad på de olika ämnena. Bild- och formarbetets, musikens och gymnastikens metodik är, liksom på lågstadielärlinjen, integrerad med ämnesstudierna i motsvarande ämnen. Den praktiska utbildningen för mellanstadielärare består av dels tio praktikveckor med auskultationer och övningsundervisning, dels en praktiktermin, som utgör den femte terminen i utbildningen. Praktikveckorna fördelas på utbildningsterminerna på följande sätt: en praktikvecka förläggs till den andra terminen, två praktikveckor till den tredje, tre till den fjärde och fyra till den sjätte.

Skolöverstyrelsen föreslår, att relationen mellan antalet timmar för varje 24-tal lärarkandidater och antalet lärartimmar blir 1:1,46 på mellanstadielärlinjen. Lärarutbildningssakkunniga räknade med relationen 1:1,63. För handledning under övningsundervisning och praktiktjänstgöring föreslås sammanlagt 29 timmar för varje lärarkandidat under dennes utbildningstid, varav 9 timmar beräknas falla på övningsämnenas metodik.

Skolöverstyrelsen förutsätter en intagning av lägst 48 mellanstadielärarkandidater per termin vid varje lärarhögskola. För tillvalskurserna räknas med ett studerandeunderlag om cirka 24 lärarkandidater för varje ämne. Vad gäller den första och andra tillvalskursen, kan vid lärarhögskolor med en intagning av 48 lärarkandidater per termin utbildning anordnas i åtta ämnen (fyra ämneskombinationer) med nyss angivet antal lärarkandidater för varje ämne genom att lärarkandidater från två terminskurser samläser. Fördelningen av de olika tillvalskurserna på lärarhögskolor framgår av följande tabell. Det har eftersträvat att ämnena skall förekomma i lika antal och att samtliga ämneskombinationer skall finnas representerade inom varje region. Vid fördelningen har också hänsyn tagits till utrustningen vid de olika lärarutbildningsanstaltens institutioner.

Vid uttagningen av deltagare i obligatorisk tillvalskurs bör enligt överstyrelsen hänsyn tas till den studerandes egna önskemål och till förkunskaper i ämnet. Preliminärt val av tillvalskurser förutsätts böra ske redan vid ansökan om inträde till lärarhögskola, eftersom samtliga tillvalskurser ej förekommer vid alla lärarhögskolor.

Ämnesstudier i mellanstadieläro-utbildningen vid lärarhögskola

Antal
undervisnings-
timmar

Antal tillvalskurser vid lärarhögskolorna

Lärarhögskolan i	Vari- ant nr	Tillvalskurs 1					Tillvalskurs 2					Tillvals- kurs 3		
		Re	Sv	Ma	Ke	Sk	Hi	Eng	Fy	Bi	Ge	Mu	Gy	
Falun	2	1		1	1	1	1		1	1	1	1	1	1
Gävle	4	1	1	1		1	1	1	1		1	1	1	1
Göteborg	8	2	2	2	2	2	2	2	2	2	2	2	3	3
Härnösand	3	1	1		1	1	1	1	1	1	1	1	1	1
Jönköping	5	1	1	1	1	1	1	1	1	1	1	1	1	1
Kalmar	1		1	1	1	1		1	1	1	1	1	1	1
Karlstad	2	1		1	1	1	1	1	1	1	1	1	1	1
Kristianstad	3	1	1		1	1	1	1	1	1	1	1	1	1
Linköping	10	2	2	1	2	1	2	2	1	2	1	2	2	2
Luleå	4	1	1	1		1	1	1	1	1	1	1	1	1
Malmö	7	2	2	2	2	2	2	2	2	2	2	2	3	3
Stockholm	6	2	2	2	2	2	2	2	2	2	2	2	3	2
Umeå	1		1	1	1	1		1	1	1	1	1	1	1
Uppsala	9	1	1	2	2	2	1	1	2	2	2	2	2	2
Växjö	5	1	1	1	1		1	1	1	1		1	1	1
		17	17	17	18	17	17	17	17	18	17	21	22	

2.1.2 Utbildningen vid folkskoleseminarium

2.1.2.1 Lågstadiet

Enligt riksdagens beslut skall övergångsvis utbildningen på den 3-åriga småskollärlinjen vid folkskoleseminarierna i Haparanda, Landskrona, Skara och Strängnäs bedrivas i huvudsak enligt gällande undervisningsplaner. Skolöverstyrelsen föreslår i sin anslagsframställning vissa förändringar av dessa undervisningsplaner för att bringa dem i bättre överensstämmelse med den nya lågstadieläro-utbildningen. Den praktiska utbildningen utvidgas med en vecka och undervisningen i engelska ökas från 6 till 9 veckotimmar. Lärarkandidat på 3-årig linje föreslås få samma behörighet att undervisa i engelska som de lärarkandidater, som genomgått den nya lågstadieläro-utbildningen. Undervisningen i hemkunskap, trädgårdsskötsel och slöjd bortfaller, eftersom undervisning i dessa ämnen ej förekommer i den nya utbildningen. Den 3-åriga småskollärlinjens studieplan i teckning kommer att överarbetas så att den överensstämmer med studieplanen i bild- och formarbete.

Förändringarna föreslås äga tillämpning fr. o. m. läsåret 1968/69 i fråga om årskurs 1, fr. o. m. läsåret 1969/70 i fråga om årskurs 2 och fr. o. m. läsåret 1970/71 i fråga om årskurs 3.

2.1.2.2 Mellanstadiet

Utbildningen på den 4-åriga folkskollärlinjen, som övergångsvis kommer att finnas vid vissa lärarhögskolor, skall enligt riksdagens beslut bedrivas i huvudsak efter gällande undervisningsplaner. För att dessa bättre skall överensstämma med den nya mellanstadieläro-utbildningen föreslår skolöverstyrelsen, att den praktiska utbildningen utvidgas med en vecka och att undervisningen i engelska ökas från 12 till 15,5 veckotimmar. Denna undervisning skall, liksom den nya mellanstadieläro-utbildningens grundkurs, leda till behörighet att undervisa i engelska på mellanstadiet. Sommarkursen i engelska om 54 timmar utgår. Likaså bortfaller den frivilliga undervisningen i trädgårdsskötsel samt undervisningen i slöjd, eftersom undervisning i dessa ämnen inte förekommer i den nya utbildningen. Överstyrelsen kommer att överarbeta den 4-åriga folkskollärlinjens studieplan i teckning så att den bringas i överensstämmelse med studieplanen i bild- och formarbete.

Förändringarna föreslås äga tillämpning fr. o. m. läsåret 1968/69 i fråga om årskurs 1, fr. o. m. läsåret 1969/70 i fråga om årskurs 2, fr. o. m. läsåret 1970/71 i fråga om årskurs 3 och fr. o. m. läsåret 1971/72 i fråga om årskurs 4.

2.1.3 Dimensionering

I prop. 1967: 4 räknade dåvarande departementschefen med en intagning till utbildningen av lärare för lågstadiet och mellanstadiet av ca 1 400 resp. 1 800 studerande i början av 1970-talet. Skolöverstyrelsen föreslår av två skäl, att dessa tal höjs, och förordar en intagning av 1 536 lågstadielärarkandidater och 2 064 mel-

lanstadielärarkandidater per år i den nya lärarhögskoleorganisationen. Beträffande viss intagning övergångsvis på 3-årig småskollärlinje och 4-årig folkskollärlinje hänvisas till vad nedan anförs.

Det första skälet för den ökade intagningen är att examinationen av lågstadielärare och mellanstadielärare, som en följd av utökningen av utbildningstiden, övergångsvis kommer att bli mycket låg. De lägsta talen, ca 700 resp. ca 600, nås under läsåret 1969/70. Med hänsyn till lärarbehovet under nu överskådlig tidsperiod bedömer skolöverstyrelsen det som angeläget, att denna minskning av examinationen blir återhämtad genom att intagningen och därmed också examinationen ökas under de närmaste åren. Utbildningsanstalternas organisation bör dock inte förändras språngvis. Utgångspunkt för beräkningen av intagningens storlek har därför varit att medeltalet utbildade klasslärare under de närmaste 15 åren skulle överensstämma med de tal som angetts i prop. 1967: 4, nämligen ca 1 400 lågstadielärarkandidater och ca 1 800 mellanstadielärarkandidater per läsår.

Det andra skälet för den föreslagna ökningen av intagningen på klasslärlinjen hänger samman med själva utbildningsorganisationen. Med angiven total dimensionering kan varje lärarhögskolas organisation baseras på en intagning av lägst 48 lärarkandidater per termin och linje. Skolöverstyrelsen bedömer effekten av en lägre intagning än 48 lågstadielärarkandidater och 48 mellanstadielärarkandidater per termin och lärarhögskola som ogynnsam av flera anledningar, främst på grund av tillvalssystemets utformning. Lågstadielärarutbildningen omfattar t. ex. fyra ämnen i den första obligatoriska tillvalskursen. Vid intagning av 48 studerande per termin och lärarhögskola erhålls genom samläsning av lärarkandidater från två terminskurser fyra grupper med ett antal av ca 24 studerande per grupp. Vid en lägre intagning, t. ex. av 24 lärarkandidater per termin, kan — om gruppstorleken bibehålls — endast undervisning i två ämnen anordnas i den första obligatoriska tillvalskursen. En minskning av den genomsnittliga gruppstorleken till 12 lärarkandidater per ämne skulle medföra alltför höga utbildningskostnader. En intagning av sammanlagt 96 klasslärlarkandidater per termin och lärarhögskola anses vara en förutsättning för ett rationellt utnyttjande av materiel, biblioteksutrustning och övriga resurser.

I den nya klasslärlarutbildningsorganisationen finns flexibiliteten, när det gäller intagningens storlek, i första hand vid de större lärarhögskolorna. Om utbildningsbehovet i fråga om lågstadielärare skulle minska, kan dock vid de mindre lärarhögskolorna, med fullt utnyttjande av de lokala resurserna, en intagning av 24 lågstadielärarkandidater och 72 mellanstadielärarkandidater per termin tänkas. Därvid skulle lågstadielärarkandidaterna erbjudas utbildning i två ämnen i både den första och den andra tillvalskursen och mellanstadielärarkandidaterna utbildning i samtliga ämneskombinationer i såväl den första som den andra tillvalskursen.

Skolöverstyrelsen föreslår, att folkskoleseminarierna i Haparanda, Landskrona, Skara och Strängnäs avvecklas så snart som möjligt. Överstyrelsens motivering härför är, att den nya lärarutbildningsorganisationen har en stor utbildningskapacitet och att så många lärare som möjligt bör

*Intagning av klasslärarkandidater vid lärarhögskolorna fr. o. m. budgetåret
1968/69 enligt skolöverstyrelsens förslag*

Lärarhögskolan i	Intagning per termin				
	Lågstadielärlinje		Mellanstadielärlinje		
	48	72	48	96	120
Falun	X		X		
Gävle	X		X		
Göteborg		X			X
Härnösand	X		X		
Jönköping	X		X		
Kalmar	X		X		
Karlstad	X		X		
Kristianstad	X		X		
Linköping	X			X	
Luleå	X		X		
Malmö	X				X
Stockholm		X			X
Umeå	X		X		
Uppsala	X			X	
Växjö	X		X		
Summa	624	144	480	192	360
Intagning per termin	768		1 032		
Intagning per läsår	1 536		2 064		

genomgå den nya lågstadielärläroinbildningen. För budgetåret 1968/69 föreslås dock en intagning av 240 lågstadielärlärlarkandidater vid nämnda seminarier. I överstyrelsens förslag har intagning vid folkskoleseminariet i Haparanda ej beräknats efter läsåret 1968/69. Vid vart och ett av folkskoleseminarierna i Landskrona, Skara och Strängnäs bör för läsåret 1969/70 finnas två intagningsavdelningar och för läsåret 1970/71 en intagningsavdelning. Läsåret 1971/72 föreslås intagningen vid dessa folkskoleseminarier upphöra. Seminarieorganisationens successiva avveckling enligt överstyrelsens förslag framgår av nedanstående tablå över antalet undervisningsavdelningar om 24 elever på de angivna orterna.

Folkskoleseminariet i	L ä s å r				
	1968/69	1969/70	1970/71	1971/72	1972/73
Haparanda	3	2	1		
Landskrona	9	7	6	3	1
Skara	9	7	6	3	1
Strängnäs	9	7	6	3	1
Summa avdelningar	30	23	19	9	3

Med samma motivering som i fråga om den treåriga småskollärlinjen föreslår skolöverstyrelsen, att intagningen till den 4-åriga folkskollärlinjen upphör läsåret 1971/72. Under vart och ett av läsåren 1968/69—1970/71 bör 72 lärarkandidater tas in på denna linje, nämligen 24 var och en av lärarhögskolorna i Karlstad, Kristianstad och Luleå.

För såväl ny som äldre lärarutbildningsorganisation föreslår skolöverstyrelsen således en sammanlagd intagning av 1 776 lågstadielärarkandidater och 2 136 mellanstadielärarkandidater läsåret 1968/69. Efter en successiv avveckling av den 3-åriga småskollärlinjen och den 4-åriga folkskollärlinjen förutsätts för läsåret 1971/72 och de därpå följande åren en intagning varje läsår av 1 536 lågstadielärarkandidater och 2 064 mellanstadielärarkandidater.

2.2 Utbildning av ämneslärare

Den praktisk-pedagogiska utbildningen av blivande ämneslärare skall enligt 1967 års beslut om en lärarutbildningsreform vara uppdelad på en förberedande del i anslutning till de ämnesteoretiska studierna vid universitet eller högskola och en avslutande del vid lärarhögskola. Den förberedande delen föreslogs i prop. 1967: 4 bestå av en introduktionskurs och en s. k. pedagogisk strimma, dvs. inslag av pedagogik, metodik och praktik som skall ge en första kontakt med läraryrket redan under de ämnesteoretiska studierna. Den avslutande, egentliga lärarutbildningen omfattar ett år. Den består av en utbildningstermin vid lärarhögskola och en därpå följande termin med handledd praktik.

2.2.1 Förberedande praktisk-pedagogisk utbildning i anslutning till den ämnesteoretiska utbildningen

Skolöverstyrelsen föreslår, att den pedagogiska strimman får den omfattning och den organisatoriska uppläggning som 1960 års lärarutbildningssakkunniga föreslog. Detta innebär i fråga om metodik, att ämnesstudierna under den första terminen inleds med fyra timmar ämnesmetodik och under den andra terminen interfolieras av åtta timmar metodikundervisning, som fördelas över hela terminen och så långt möjligt samordnas med innehållet i de ämnesteoretiska studierna. Samordningen av de ämnesteoretiska studierna och den förberedande praktisk-pedagogiska utbildningens praktikmoment föreslås ske på så sätt, att den studerande under sin andra studietermi i ett ämne bereds tillfälle att auskultera fyra timmar i en skola och att auskultationen förbereds och följs upp av metodiklektorns undervisning.

De pedagogiska momentens samordning med den övriga utbildningen under de ämnesteoretiska studierna skulle enligt prop. 1967: 4 tillgodoses genom en introduktionskurs, som förläggs till början av det första årets studier. Av olika skäl anser sig skolöverstyrelsen inte nu kunna genomföra lärarutbildningssakkunnigas för-

slag. Det första skälet är organisatoriskt. Enligt riksdagsbeslutet skall alla studerande på vissa utbildningslinjer ha rätt att delta i introduktionskursen, oavsett om de avser att bli lärare eller ej. Överstyrelsen har utgått ifrån att ca 8 800 studerande kan komma att delta i kursen läsåret 1968/69. Ett så stort deltagarantal gör det omöjligt att organisera kursen enligt lärarutbildningssakkunnigas förslag. Det andra skälet är pedagogiskt. Överstyrelsen anser, att en bättre effekt uppnås om all undervisning i pedagogik fördelas jämnt över de tre studieåren förslagsvis så, att den studerande — för varje ämne han läser — får fyra timmar pedagogik i början av den första terminen i anslutning till den förberedande ämnesmetodik och 10 timmar under den andra terminen, varvid en långtgående integration med övriga komponenter i utbildningen är möjlig. Överstyrelsen framhåller dock, att det kan bli nödvändigt att pröva andra vägar för uppläggningsen av den förberedande praktisk-pedagogiska utbildningen.

Modell för timantal per termin i pedagogik, metodik och praktik under de tre första studieåren

Ämne	Termin 1	Termin 2	Termin 3	Termin 4	Termin 5	Termin 6
Pedagogik	4	10	4	10	4	10
Metodik	4	8	4	8	4	8
Praktik		4		4		4

Det höga studerandeantalet leder till ett stort lärarbehov. Det är skolöverstyrelsens avsikt att successivt producera lärarersättande program. Redan för budgetåret 1968/69 begärs medel för ITV-produktion, som avses komma till användning i den pedagogiska strimman. Beträffande organisationen av den pedagogiska strimman vid universitetsfilialerna i Karlstad, Växjö och Örebro räknar överstyrelsen med att lärarhögskolan i Göteborg skall ha ansvar för utbildningen i Karlstad, lärarhögskolan i Malmö för utbildningen i Växjö och lärarhögskolan i Uppsala för utbildningen i Örebro.

2.2.2 Praktisk-pedagogisk utbildning vid lärarhögskola och under praktiktermin

Under utbildningsterminen vid lärarhögskola förekommer undervisning i pedagogik, ämnesmetodik, teknisk metodik, språkvård m. m. samt ca 50 auskultationer och 45—60 timmar undervisningsövningar. De praktiska och teoretiska momenten samordnas så mycket som möjligt. Terminen inleds med fem till sex veckors teoriundervisning och avslutas med två till tre veckors teoriundervisning. Den praktiska utbildningen delas upp på tre olika treveckorsperioder, mellan vilka ligger teoristudier om en vecka. För varje treveckorsperiod erhåller lärarkandidaten en handledare, som handleder honom huvudsakligen i ett ämne. Handledaren låter lärarkandidaten följa med till de klassavdelningar, där han själv undervisar i det för lärarkandidaten aktuella ämnet. Efter en tids auskultation över-

tar lärarkandidaten några av handledarens lektioner. Från början kan undervisningsövningarna gälla enskilda elever eller en mindre grupp av elever för att så småningom komma att gälla hela klassen.

Under den efterföljande praktikterminen tjänstgör lärarkandidaten som praktiklärare med en undervisningsskyldighet, som i allmänhet är två tredjedelar av full tjänst för lärare i läroämnena. För varje ämne, som ingår i praktiklärarens tjänstgöring, är en handledare förordnad. Denne skall vara praktikläraren behjälplig i allt som praktiktjänsten bör förmedla kunskap om, såsom långtidsplanering, planering av mindre avsnitt, klassföreståndarskap, elevvård i övrigt, samarbete skolahem, materiellvård, institutionsföreståndarskap m. m. Praktiktjänstgöringen omfattar även auskultation. Auskultationen fullgörs företrädesvis under terminens första hälft med minst 10 lektioner hos varje handledare och med minst 10 lektioner efter anvisning av praktikskolans rektor eller studierektor hos övriga lärare, som undervisar i praktiklärarens klasser.

Timplan för ämneslärarutbildning vid lärarhögskola

Ämnesområde	Antal timmar	
	Första terminen	Andra terminen
PEDAGOGIK	76 ¹	
METODIK		
Ämnesmetodik	120	8
Teknisk metodik	15	
PRAKTIK		
Auskultationer	50 ²	30—50
Undervisningsövningar	45—60	
Praktiktjänstgöring		ca 300
ÖVRIGA ÄMNE		
Språkvård och muntlig framställning	8	
Röst- och talvård	5	

Anmärkning. För varje 50-tal lärarkandidater disponerar rektor 20 timmar till förfogande.

¹ För dem som har kunskaper i pedagogik motsvarande 16 § stadgan angående filosofiska examina den 25 september 1953 (nr 610) anordnas kurs om 46 timmar.

² Angivna 50 timmar avser den tidpunkt, då föreslagna auskultationsersättande ITV-program färdigställts. Övergångsvis räknar överstyrelsen med 60 timmar.

Enligt skolöverstyrelsens förslag skall relationen mellan antalet lärarkandidattimmar för varje 24-tal lärarkandidater och antalet lärartimmar vara för pedagogik 1:1,6, för teknisk metodik 1:3,0, för språkvård och muntlig framställning 1:3,0 samt för röst- och talvård 1:11,3. För ämnesmetodik räknar överstyrelsen med relationen 1:1,6 för varje 20-tal lärarkandidater. För pedagogiklektorernas handledning av lärarkandidaterna under övningsundervisning föreslås därjämte 0,25 timmar för varje lärarkandidat. För varje 50-tal lärarkandidater bör rektor, liksom nu, disponera 20 s. k. timmar till förfogande, t. ex. för dagsaktuella skolfrågor, alkohol-, narkotika- och tobaksfrågor, disciplinfrågor m. m.

Ämnesmetodikerna upptar en huvuddel av timmarna på timplanen. Beträffande relationen 1:1,6 mellan antalet lärarkandidattimmar och antalet lärartimmar vid undervisning i ämnesmetodik framhåller skolöverstyrelsen, att skilda behov av gruppindelning förekommer mellan ämnena, varför relationen inte strikt kan tillämpas på enskilt ämne. Relationen 1:1,6 ger i stället den totala ram, inom vilken gruppindelning skall ske. I varje ämne ges som regel dels en grundläggande metodisk utbildning om ca 40 timmar, dels en fortsatt metodisk utbildning om ytterligare ca 20 timmar med sikte på det gymnasiala stadiets behov. Lärarkandidat med tre ämnen genomgår vanligtvis grundläggande metodisk utbildning i alla tre ämnena, medan en blivande gymnasielärare med två ämnen utbildas ca 60 timmar i varje ämne.

Metodiklektorernas handledning vid undervisningsövningar och praktiktermin beräknas uppgå till sammanlagt 34 timmar för varje lärarkandidat. Med utgångspunkt häri har överstyrelsen framräknat den totala ram, inom vilken nämnda verksamhet får bedrivas. För enskild kandidat kan timtalet tillåtas variera inom vissa gränser. Av de 34 timmarna beräknas 21 timmar falla på den första utbildningsterminens undervisningsövningar och 13 timmar på praktikterminen. Överstyrelsen föreslår dessutom beträffande praktikterminen, att seminarier i metodik skall kunna hållas under denna. I enlighet med lärarutbildningssakkunnigas förslag beräknas fyra seminarieövningar om vardera två lektionstimmar. Gruppernas storlek bör få variera beroende på praktikplatsernas belägenhet i förhållande till varandra. Med utgångspunkt i en gruppstorlek av fyra lärarkandidater har överstyrelsen beräknat den timtalsram, inom vilken denna verksamhet får bedrivas.

2.2.3 Dimensionering

Den förberedande praktisk-pedagogiska utbildningen har förutsatts få 8 800 deltagare. Överstyrelsen räknar med en intagning av 2 300 ämneslärarkandidater för läsår vid lärarhögskola fr. o. m. budgetåret 1968/69. Den praktiska lärarkursen beräknas vara utvecklade med utgången av innevarande läsår. 2 300 utbildningsplatser kan dock inte erhållas enbart i Göteborg, Linköping, Malmö, Stockholm, Umeå och Uppsala. Praktisk-pedagogisk utbildning måste därför förläggas även till andra orter och då i första hand till orter med universitetsfilialer, nämligen Karlstad, Växjö och Örebro. Denna utbildning bör emellertid organisatoriskt knytas till lärarhögskolorna i Göteborg, Malmö och Uppsala.

Hittills har alla därtill behöriga kunnat antas till praktisk lärarutbildning. Intagningen till praktisk lärarutbildning bör enligt överstyrelsen nu närmare planeras, dels med hänsyn till den totala kapaciteten, dels med hänsyn till nödvändigheten av att tillgodose varierande behov av utbildade lärare i skilda ämnen och ämnesgrupper.

2.3 Utbildning av speciallärare

Specialutbildning anordnas enligt tidigare fattade beslut vid lärarhögskolorna i Göteborg, Malmö och Stockholm. Speciallärarlinjen är uppdelad på tre olika ut-

bildningslinjer. Den första utbildningslinjen omfattar utbildning av lärare för särskolundervisning, hjälpundervisning, observationsundervisning, undervisning av elever med läs- och skrivsvårigheter samt undervisning av rörelsehindrade och synsvaga, den andra linjen utbildning av lärare för synskadade och hörselskadade samt av talpedagoger och den tredje linjen utbildning av förskollärare för särskolebarn och sjuka barn. Behörig att intas vid speciallärarlinjen är som regel den som genomgått ifrågakommande vanlig lärarutbildning och som sedan fullgjort lärartjänstgöring under minst tre år.

I avvaktan på resultat av anbefalld utredning angående bl. a. dimensioneringen av utbildning av lärare för synskadade och hörselskadade m. m. (prop. 1967:70 s. 35) föreslår skolöverstyrelsen oförändrad intagning på utbildningslinje 1 och 2 för läsåret 1968/69. I prop. 1967: 142 angående omsorger om psykiskt utvecklingsstörda m. m. förordar chefen för socialdepartementet, att ökade möjligheter till utbildning och sysselsättning bereds de psykiskt utvecklingsstörda. Med anledning härav tänker skolöverstyrelsen senare framlägga ett detaljerat förslag om särskild utbildning av lärare för denna kategori. Nu föreslås emellertid att utbildningslinje 3 av speciallärarlinjen inrättas vid lärarhögskolan i Malmö redan läsåret 1968/69, så att utbildning av förskollärare för psykiskt utvecklingsstörda kan påbörjas där nästa läsår. Föreslaget antal intagningsplatser vid speciallärarlinjen framgår av nedanstående tablå.

Antal intagningsplatser vid speciallärarlinjen läsåret 1968/69

Utbildningslinje	Antal intagningsplatser			
	Göteborg	Malmö	Stockholm	Summa
<i>Utbildningslinje 1</i>				
Lärare för särskolundervisning, hjälpundervisning, observationsundervisning, undervisning av elever med läs- och skrivsvårigheter samt undervisning av rörelsehindrade och synsvaga	120	120	120	360
<i>Utbildningslinje 2</i>				
Lärare för synskadade			15	15
Lärare för hörselskadade	12		48	60
Talpedagoger	12		16	28
<i>Utbildningslinje 3</i>				
Förskollärare för särskolebarn och sjuka barn		24	24	48
	144	144	223	511

Vid lärarhögskolornas speciallärarlinjer anordnas 3-veckorskurser (s. k. fortbildningskurser) för klasslärare och lärare i läroämnena utan specialutbildning samt 18-veckorskurser (s. k. fortbildningskurser) för övningslärare utan specialutbildning. Utbildningen omfattar pedagogisk psykologi med speciellt beaktande av olika elevsvårigheter och härtill anknyttande ämnesmetodiska frågor rörande stoffurval och stoffbehandling samt praktisk belysning av specialundervisningen genom demonstrationer och studiebesök. Skolöverstyrelsen föreslår för budgetåret 1968/69

dels att antalet platser vid 3-veckorskurser ökas, dels att sådana kurser får anordnas även vid lärarhögskolan i Malmö. Föreslaget antal platser vid 3-veckorskurser framgår av nedanstående tablå.

Antal platser vid 3-veckorskurser vid lärarhögskolorna läsåret 1968/69

Deltagare	Antal kursplatser			
	Göteborg	Malmö	Stockholm	Summa
Lärare i läroämnena för elever inom specialundervisning..	24	24	24	72
Lärare för elever med läs- och skrivsvårigheter	24	24	24	72
Lärare för elever med inskolningssvårigheter	24	24	24	72
Lärare för observationsundervisning	24	24	24	72
	96	96	96	288

Vad gäller 18-veckorskurser för övningslärare för elever inom specialundervisning eller särskolor föreslås oförändrat antal platser, nämligen 24 platser vid lärarhögskolan i Göteborg och 24 platser vid lärarhögskolan i Stockholm. Motsvarande 18-veckorskurs för yrkeslärare ges vid de yrkespedagogiska instituten.

För deltagare i specialutbildning från övriga nordiska länder beräknar skolöverstyrelsen sex utbildningsplatser, i första hand vid utbildningslinje 2. Överstyrelsen avser att senare framlägga förslag om storleken av den ersättning vederbörande land bör erlægga per utbildningsplats.

2.4 Lärarhögskolornas fortbildningsavdelningar

De nuvarande fortbildningsinstituterna skall i enlighet med riksdagens beslut inordnas i lärarhögskolorna för klass- och ämneslärarutbildning den 1 juli 1968 som fortbildningsavdelningar. Vid den nyinrättade lärarhögskolan i Linköping upprättas en fortbildningsavdelning vid samma tidpunkt.

Den personal, som tillförs lärarhögskolornas kansli i och med att fortbildningsinstituterna inordnas i lärarhögskoleorganisationen, förutsätts bli integrerad med den övriga personalen i den utsträckning de lokala förhållandena vid varje lärarhögskola medger det. Skolöverstyrelsen har räknat med att chef och biträdande chef för avdelningen jämte en kurs- och konferenssekreterare samt en kansliskrivare helt skall avdelas för fortbildningsavdelningen och att övrig personal i en slutlig organisation skall ingå i andra kanslienheter. En sådan samordning anses medföra vissa rationaliseringsvinster. Vid flertalet lärarhögskolor beräknas dock fortbildningsavdelningens kansli tills vidare behöva förläggas utanför lärarhögskolans övriga kansli, såsom fallet nu är med fortbildningsinstituterna.

Huvuduppgift för fortbildningsavdelningens chef är att under medverkan av erforderlig expertis svara för utformningen av lärarfortbildningen med avseende på innehåll, arbetsformer och organisation samt att även svara för en fortgående utveckling av samma verksamhet. I arbetsuppgifterna ingår vidare att göra upp

Personal vid fortbildningsavdelningarna¹

Tjänster	Göteborg	Linköping	Malmö	Stockholm	Umeå	Uppsala	Summa tjänster
Chef	1	1	1	1	1	1	6
Biträdande chef	1		1	1	1	1	5
Kurs- och konferens- sekreterare	1		1	1	1	1	5
Kontorsskrivare	1	1	1	1	1	1	6
Kansliskrivare	1		2	2	1	1	8
Vaktmästare	2		1	1	1	1	5
Kontorsbiträde	3	2	3	3	2	2	15

¹ Härtill kommer 135 000 kr. till extra biträdeshjälp enligt skolöverstyrelsens förslag.

förslag till och planlägga kurs- och konferensverksamhet, anställa kursledning, ha inseende över genomförandet av beslutade kurser samt följa upp och tillvarata idéer och metoder som framkommer vid dessa. Vidare svarar han för utbildningen av fortbildningskonsulenter och för samordningen av fortbildningsverksamheten inom den region, som motsvarar vederbörande lärarhögskolas huvudsakliga verksamhetsområde. Till de ekonomisk-administrativa uppgifterna förutsätts höra förhandlingar och överenskommelser med kursledning och internatvärdar samt med institutioner och företag, som erhållit uppdrag att helt eller delvis ansvara för viss kursverksamhet.

Skolöverstyrelsen räknar med såväl ordinarie som extra metodiklektorer som medverkande i lärarhögskolas fortbildning. Fortbildningsinsatsen skall inte knytas till vissa speciella tjänster, utan själva skyldigheten att medverka i fortbildning bör i princip åvila alla lektorer och arbetet bör fördelas på ett så stort antal av dem som det bedöms lämpligt. Målet bör vara en naturlig kontakt mellan grundutbildning och fortbildning. Såsom ett exempel på regelbundet och organiserat ianspråktagande av metodiklektorer för fortbildningsuppgifter nämns ledning av eller medverkan vid ämnes-, handledar- och huvudlärarkonferenser, vilket till stor del kan ske i samband med besök hos praktiklärare.

Man har att räkna med en utomordentligt stor variation med avseende på fortbildningsbehovet, eftersom de i fortbildning deltagande lärarna har fått sin grundutbildning under skilda tider och högst skiftande betingelser och dessutom under sin lärarverksamhet kommit att skaffa sig högst olikartade erfarenheter. Skolöverstyrelsen diskuterar i sin framställning dels läsårskurser, dels feriekurser. Valet av kursstyp betingas av flera omständigheter. I fråga om utformningen av verksamheten uttalar överstyrelsen, att kurserna ofta med fördel organiseras som internatkurs. Denna form har visat sig äga ett stort värde inte bara när det gäller att skapa trivsel och gemenskap utan även från pedagogisk synpunkt. Internatformen gör det möjligt för deltagarna att träffas för samvaro och utbyte av erfarenheter även utanför den schemalagda tiden och det är av många kursdeltagare omvitnat, att detta i hög grad verkat berikande och stimulerande. Särskilda kursgårdar i anslutning till lärarhögskolorna för klass- och ämneslärarutbildning bör därför knytas till den slutliga lärarutbildningsorganisationen.

2.5 Organisation av lärarhögskolornas försöks- och demonstrationsverksamhet samt övrig praktisk lärarutbildning vid kommunala skolenheter

Enligt riksdagens beslut skall en eller flera skolenheter inom det kommunala skolväsendet ställas till varje lärarhögskolas förfogande för demonstrationer och försök. Dessa enheter benämns skolenheter för försöks- och demonstrationsverksamhet. Vid sidan av försöks- och demonstrationsverksamheten skall vid dessa skolenheter även bedrivas viss praktisk lärarutbildning i form av övningsundervisning och auskultationer. Verksamheten bör vid full utbyggnad i fråga om grundskolans låg- och mellanstadier omfatta 6—8 paralleller och i fråga om grundskolans högstadium och de gymnasiala skolformerna 4—6 paralleller av varje skolform. Dessa skolenheter avses få en central uppgift i lärarutbildningen.

Uppbyggnaden av försöks- och demonstrationsverksamheten har föreslagits ske som regel successivt. Vissa lärare som tjänstgör vid skolenheter för försöks- och demonstrationsverksamhet skall ha ordinarie kommunal tjänst med beteckningen Up och förordnas för sex år eller, om särskilda skäl föreligger, för kortare tid. Sådan kommunal tjänst ledigänmäls för sökande från hela riket. Utöver dessa lärare med Up-tjänst, i det följande kallade Up-lärare, finns för lärarkandidaternas auskultationer och övningsundervisning m. m. två kategorier handledare i det kommunala skolväsendet, nämligen lärare som förordnats som handledare för tre år och lärare som erhållit förordnande för ett läsår eller en termin för handledning i mindre omfattning. Även annan, icke korttidsförordnad lärare kan ifrågakomma för mer tillfällig medverkan i lärarutbildningen.

En lärarhögskolas försöks- och demonstrationsverksamhet anses böra koncentreras till så få skolenheter som möjligt. Demonstrationsverksamheten vid skolenheten kan exempelvis få formen av direktauskultationer av större grupper lärarkandidater med eller utan förelagda auskultationsuppgifter, auskultationer genom s. k. one-way screen under lärares ledning eller inspelning av ITV-program. Up-lärarna tas inte alla på en gång i anspråk för försöks- och demonstrationsverksamhet. Sådana arbetsuppgifter förutsätts i stället kunna växla mellan dessa lärare. De lärare, som därvid inte leder försök och demonstrationer, handleder lärarkandidater vid övningsundervisning och tar emot auskultanter. Skolöverstyrelsen räknar med att den egentliga försöks- och demonstrationsverksamheten skall ha en omfattning som ungefär motsvarar två paralleller av varje årskurs på låg- och mellanstadiet samt beträffande högstadiet och det gymnasiala stadiet en omfattning som ungefär motsvarar sammanlagt sex tjänster, förutom den andel som kan bestridas genom metodiklektorernas s. k. skoltjänstgöring vilken i första hand skall förläggas till skolenhet med försöks- och demonstrationsverksamhet. Omfattningen av den egentliga försöks- och demonstrationsverksamheten föreslås kunna variera med antalet metodik- och pedagogiklektorer och antalet intagna lärarkandidater vid lärarhögskolan.

Vid lärarhögskolorna för klass- och ämneslärarutbildning beräknas försöks- och demonstrationsverksamheten få en sådan omfattning redan läsåret 1968/69, att skolöverstyrelsen bedömer det som nödvändigt att i berörda kommuner inrätta särskilda tjänster som koordinerande studierektor. Den reguljära skolledaren vid resp. skolenhet med sådan verksamhet skall fortfarande ha vissa fastställda lärarutbildningsuppgifter, medan innehavaren av föreslagen särskild tjänst förutsätts ha ansvar för samordningen av försöks- och demonstrationsverksamheten i kommunen. Studierektorns verksamhetsområde och arbetsuppgifter sammanfattas av överstyrelsen bl. a. på följande sätt. Studierektor skall 1) delta i planeringen av försöks- och demonstrationsverksamheten vid konferenser på lärarhögskolan med pedagogik- och metodiklektorer samt i konferenser med de Up-lärare som medverkar i verksamheten, 2) samordna försöks- och demonstrationsverksamheten och anpassa den till skolenhetens resurser med hänsyn till tillgången på klasser och lärare, 3) svara för att demonstrationsverksamheten blir ett effektivt medel att samordna de teoretiska och praktiska delarna av lärarutbildningen, vilket innebär att han dels från lärarhögskolans lektorer tar emot önskemål om lämpliga demonstrationslektioner, dels medverkar till att dessa kommer till stånd, dels schemamässigt planlägger besök av grupper av lärarkandidater, 4) svara för samordningen med annan försöksverksamhet på orten som drivs kommunalt eller i utvecklingsblocken samt 5) informera lärarhögskolans lärare och ortens lärare i övrigt om pågående försöksverksamhet och om de resultat som sådan försöksverksamhet gett.

En stor del av den praktiska lärarutbildningen, nämligen huvuddelen av lärarkandidaternas auskultationer och övningsundervisning samt all deras tjänstgöring under praktikterminen, måste förläggas till andra skolenheter än dem, som inrymmer försöks- och demonstrationsverksamhet. Vid dessa skolenheter för praktik förordnas särskilda handledare. Lågstadielärarkandidaternas praktiktermin infaller som redovisats i det föregående under den fjärde utbildningsterminen och mellanstadielärarnas praktiktermin under den femte utbildningsterminen. Två lärarkandidater från klasslärarlinje handledes normalt av en handledare. Handledare och lärarkandidater undervisar var och en i genomsnitt 20 veckotimmar i två klasser, helst parallellklasser. Handledaren har 10 veckotimmar i vardera klassen och varje lärarkandidat 20 veckotimmar i sin klass. Handledningen uppgår till i genomsnitt 5 veckotimmar per lärarkandidat. Ämneslärarkandidaternas praktiktermin följer som redovisats i det föregående omedelbart efter utbildningsterminen vid lärarhögskola. Under praktikterminen tjänstgör den s. k. praktikläraren med undervisningsskyldigheten nedsatt med ungefär en tredjedel.

2.6 Anslagsberäkningar

2.6.1 Lärarhögskolorna

2.6.1.1 Lärarhögskolorna: Avlöningar

1967/68 Anslag	84 310 000
1968/69 Förslag	112 000 000

Skolöverstyrelsen beräknar under anslaget medel för 15 lärarhögskolor, nämligen sex lärarhögskolor för klass- och ämneslärarutbildning m. m. (Göteborg, Linköping, Malmö, Stockholm, Umeå och Uppsala) och nio lärarhögskolor för enbart klasslärarutbildning (Falun, Gävle, Härnösand, Jönköping, Kalmar, Karlstad, Kristianstad, Luleå och Växjö), samt för kvarvarande klassavdelningar av den gamla seminarieorganisationen på alla lärarhögskoleorter utom Stockholm och Uppsala (se 2.6.3.1).

	1967/68	Beräknad Skolöverstyrelsen	ändring 1968/69 Departements- chefen
<i>Tjänster</i>			
Lärar- och forskarpersonal	460	+583	+390
Övrig personal	142,5	+194,5	+157,5
	602,5	+777,5	+547,5
<i>Anslag</i>			
Avlöningar till tjänstemän	83 740 000	+34 828 000	+28 190 000
Arvoden och särskilda ersättningar	570 000	— 478 000	— 500 000
	84 310 000	+34 350 000	+27 690 000

Skolöverstyrelsen

Under innevarande budgetår utgår från förevarande anslag medel till avlöningar vid lärarhögskolorna i Göteborg, Malmö, Stockholm, Umeå och Uppsala. Anslaget till avlöningar vid lärarhögskolorna har för budgetåret 1968/69 räknats från grunden. I kostnadsredovisningen anges därför på vissa punkter dels den totala kostnaden, dels ökningen för budgetåret 1968/69 (+).

Rektorer, lärare m. m.

- 15 rektorer i Up 27 (1 185 072 kr.); (+10 rektorer, +790 072 kr.).
- 1 rektor i Up 22 för speciallärarlinjen vid lärarhögskolan i Stockholm (personlig tjänst 68 100 kr.).
- 61 lektorer i pedagogik i Uo 22 (3 986 436); (+28 lektorer, +1 829 836 kr.).
- 153 lektorer i högstadiets metodik i Uo 22 samt 70 lärare för ämnesfördjupning (14 198 900 kr.); (+38 lektorer och 70 lärare, +6 683 400 kr.). Med anledning av en utvidgad ämnesfördjupning i den nya klasslärarutbildningen, bl. a. bestående av olika tillvalskurser, föreslår skolöverstyrelsen att en ny tjänstetyp, avsedd för lärare för ämnesfördjupning, tillkommer vid lärarhögskolornas klasslärarlinjer.

5. 147 lektorer i högstadiets metodik i Uo 21 vid lärarhögskolorna för klass- och ämneslärarutbildning (8 785 200 kr.); (+72 lektorer, + 4 352 800 kr.).

6. 25 lektorer i högstadiets metodik i Uo 22 eller Uo 21 vid lärarhögskolorna för klass- och ämneslärarutbildning (1 560 000 kr.); (+22 lektorer, +1 372 800 kr.).

7. 1 lektor i vuxenundervisningens metodik i U 22 eller U 20 vid lärarhögskolan i Stockholm (60 000 kr.).

8. 1 lektor i logopedi i Uo 20 vid lärarhögskolan i Stockholm (personlig tjänst 54 800 kr.).

9. 23 lektorer i specialundervisningens metodik i Uo 18 eller Uo 16 vid lärarhögskolorna i Göteborg, Malmö och Stockholm (1 009 900 kr.); (+8 lektorer, +351 200 kr.).

10. 50 lektorer i mellanstadiets metodik i Uo 17 (2 304 600 kr.); (+23 lektorer, +1 060 116 kr.).

11. 110 lektorer i övningsämnenas metodik i Uo 17 (5 070 120 kr.); (+72 lektorer, +3 318 624 kr.).

12. 15 lärare i musik (instrumentalmusik) i Uo 15 (+ 620 280 kr.).

13. 34 lektorer i lågstadiets metodik i Uo 17 eller Uo 14 (1 332 528 kr.); (+18 lektorer, +705 456 kr.).

14. 9 lärare i röst- och talvård i U 16 vid lärarhögskolorna för klass- och ämneslärarutbildning (391 100 kr.); (+3 lärare, +131 000 kr.).

15. Medel till lärartimmar över stat för undervisning i dramatik vid lärarhögskolan i Uppsala (+40 000 kr.).

16. Medel till lärartimmar över stat (16 093 894 kr.); (+9 231 894 kr.). Under denna punkt beräknas det totala behovet av timmar i pedagogik, ämnesmetodik, ämnesteorier, mellanstadiets metodik, lågstadiets metodik, övningsämnenas metodik, instrumentalmusik, röst- och talvård, språkvård och muntlig framställning, specialundervisningens metodik, vissa ämnen vid speciallärarlinjen, tekniska läromedel (lärarhögskolorna för enbart klasslärarutbildning), slöjd, välskrivning (de två senare ämnena avser kvarvarande klasser av seminarieorganisationen) samt behovet av timmar till förfogande vid lärarhögskolor för klass- och ämneslärarutbildning. Sedan det totala antalet timmar räknats fram, har 75 procent av detta tagits i anspråk för ordinarie tjänster, i vilka i förekommande fall inkluderats s. k. skoltjänstgöring. De överskjutande timmarna har kostnadsberäknats enligt TFU, Avd. G. Särskilda bestämmelser, punkt 25. Därtill kommer 20 000 kr. för tillgodoräkningstimmar för lektors besök hos praktiklärare. Lärarkostnader för introduktionskursen och den s. k. pedagogiska strimman redovisas under punkt 24.

17. Medel till lärartimmar över stat m. m. för undervisning i tekniska läromedel vid lärarhögskolorna för klass- och ämneslärarutbildning (308 000 kr.). Skolöverstyrelsen framlägger vissa förslag till rationalisering av undervisning i ämnet tekniska läromedel. Förslagen innebär att undervisningen i viss utsträckning bedrivs med hjälp av programmerat material och att undervisningsgruppernas storlek ökas till minst 8 kandidater per grupp. Medel beräknas för dels en extra tjänsteman som skall svara för undervisningen i ämnet, dels en särskild institutionstekniker för

ämnet tekniska läromedel vid lärarhögskolorna i Göteborg, Malmö och Stockholm. Dessa institutionstekniker föreslås utöver dem som redovisas i punkt 46.

18. Medel till lärartimmar över stat för nedsättning av undervisningsskyldigheten för 25 biträdande utbildningsledare (650 600 kr.); (+13 arvodestjänster, +303 600 kr.). Vid lärarhögskola kan finnas inrättade arvodestjänster såsom biträdande utbildningsledare för ämneslärarutbildning, för klasslärarutbildning och för speciallärarutbildning. Den undervisningsskyldighet som åvilar biträdande utbildningsledare i dennes egenskap av lärare vid lärarhögskolan nedsätts enligt av Kungl. Maj:t meddelade bestämmelser. För budgetåret 1968/69 beräknar skolöverstyrelsen, att arvodestjänster såsom biträdande utbildningsledare skall finnas inrättade till det antal som framgår av följande tabell och med den nedsättning av undervisningsskyldigheten, som framgår av anmärkningar till tabellen.

Typ av utbildning	Lärarhögskolan i						Lärarhögskolorna för enbart klasslärarutbildning
	Göteborg	Lin-köping	Mal-mö	Stock-holm	Umeå	Uppsala	
Ämneslärarutbildning	1 ¹	1 ¹	1 ¹	1 ¹	1 ¹	1 ¹	
Klasslärarutbildning	2 ²	1 ³	2 ⁴	1 ¹	1 ³	1 ³	9 ⁵
Speciallärarutbildning	1 ¹		1 ³				

Anmärkningar:

¹ Undervisningen nedsätts med 80 procent.

² Den med ifrågasvarande två tjänster förenade undervisningsskyldigheten nedsätts med sammanlagt 160 procent av full undervisningsskyldighet på en tjänst.

³ Undervisningsskyldigheten nedsätts med 60 procent.

⁴ Den med ifrågasvarande två tjänster förenade undervisningsskyldigheten nedsätts med sammanlagt 120 procent av full undervisningsskyldighet på en tjänst.

⁵ Undervisningsskyldigheten nedsätts med 40 procent.

19. Medel till lärartimmar över stat för nedsättning av undervisningsskyldigheten för en lektor i specialundervisningens metodik vid lärarhögskolan i Stockholm (utbildningslinje 2 av speciallärarlinjen); (16 000 kr.).

20. Uppdragstillägg till lärare, som är biträdande utbildningsledare (288 300 kr.); (+149 916 kr.). Antal m. m. redovisas under punkt 18.

21. Uppdragstillägg till lärare, som är institutionsföreståndare (839 600 kr.); (+553 400 kr.).

22. Uppdragstillägg till lärare, som är bibliotekarie vid speciallärarlinjen vid lärarhögskolorna i Göteborg och Stockholm (1 900 kr.).

23. 12 assistenter vid de naturvetenskapliga institutionerna vid lärarhögskolorna för klass- och ämneslärarutbildning (+419 000 kr.).

24. Medel till introduktionskurs och den s. k. pedagogiska strimman (+985 000 kr.). Ämnet pedagogik fordrar under det första läsåret 1/3 lärartimmar per kandidat, metodik 4/9 lärartimme per kandidat och praktiken 4/5 lärartimme per kandidat. För administration av den pedagogiska strimman begär skolöverstyrelsen att medel tilldelas lärarhögskolorna motsvarande 20 kr. per deltagare.

25. Medel till engelska lärare vid sommarkurser i engelska (avser kvarvarande klasser av seminarieorganisationen, +27 000 kr.).

26. Medel till utbildning av kyrkomusiker (avser kvarvarande klasser av seminarieorganisationen, + 74 000 kr.).

27. Medel till kurser i yrkesvägledningsfrågor (avser kvarvarande klasser av seminarieorganisationen, + 60 200 kr.).

28. Medel till kurser och föreläsningar vid lärarhögskolor för enbart klasslärarutbildning (timmar till förfogande, + 45 000 kr.).

29. Tjänstgöringstillägg enligt AST 29 § Specialbestämmelser (del XIV. Avd. A. 4 mom.). Skolöverstyrelsen föreslår, att dessa kostnader, som innevarande budgetår belastar förevarande anslag, belastar anslagen till bidrag till driften av grundskolor m. m., resp. kommunala gymnasiala skolor (se 2.6.2 punkten C.).

De pedagogiska institutionerna vid lärarhögskolorna för klass- och ämneslärarutbildning

30. 6 professorer i Uo 27 (424 600 kr.); (+ 2 professorer i Linköping och Uppsala, + 141 500 kr.).

31. 6 laboratorer i Uo 22 (383 900 kr.); (+ 4 laboratorer i Göteborg, Malmö, Stockholm, varav två tjänster vid lärarhögskolan i Malmö, + 255 900 kr.).

32. Medel för forskartermin för professorer och laboratorer (80 800 kr.); (+ 40 200 kr.). Med hänsyn till föreslagen ökning av antalet tjänster har uppräknings skett med en tiondel av årslönen för varje ny tjänst.

33. 4 skolpsykologer i A 28 (216 100 kr.); (+ 3 skolpsykologer i Göteborg, Malmö, Uppsala, + 162 600 kr.).

34. 4 forskningssekreterare i U 20 (216 700 kr.); (+ 1 forskningssekreterare i Umeå, + 54 200 kr.).

35. 25 assistenter à 1 000 timmar (879 800 kr.); (+ 14 assistenter, + 492 800 kr.).

36. Medel till vissa extra tjänster m. m. (+ 692 000 kr.). För varje lärarhögskola beräknas medel till en forskarassistent i U 17 och en institutionssekreterare i A 21 samt medel motsvarande en halv tjänst som lektor i U 22 för koordination och produktionsledning i fråga om annan ITV-produktion än den som föreslås under 2.6.1.4.

37. Medel för experters (inkl. vissa lektors) deltagande i forsknings- och utvecklingsarbete (+ 420 000 kr.).

38. Medel till psykometrisk och statistisk expertis vid lärarhögskolan i Malmö (58 300 kr.); (+ 3 300 kr.).

39. Medel för slutförande av forskningsprojekt vid statens försöksskola i Linköping (+ 238 400 kr.). Den forskningsverksamhet, som nu bedrivs vid försöksskolan i Linköping, anses inte kunna slutföras före skolans avveckling den 1 juli 1968. Enligt tidigare fastställt program kommer en del av undersökningarna att pågå under budgetåret 1968/69. Skolöverstyrelsen föreslår därför, att de för forskningsuppgifter vid försöksskolan anställda tjänstemännen under budgetåret 1968/69 upptas på personalstaten för lärarhögskolan i Linköping med samma benämningar och förordnandeförhållanden som nu. Tjänstemännen är en försöksledare i Up 22,

en skolpsykolog i Ae 28, en forskningsassistent i Ae 23 och en kansliskrivare i Ae 11. Vid eventuellt ledigblivande bör tjänsterna inte få återbesättas eller uppehållas utan särskilt medgivande av överstyrelsen. På lärarhögskolans avlöningsstat bör vidare upptas 60 000 kr. för ersättningar åt experter och extra biträdeshjälper i anledning av ifrågavarande forskningsverksamhet. Vissa omkostnader (sjukvård, reseersättningar och kostnader i anslutning till särskilda försök) beräknar överstyrelsen under lärarhögskolornas omkostnadsanslag.

40. Nedsättning av undervisningsskyldigheten för laboratorn i utvecklingspsykologi vid lärarhögskolan i Stockholm (+5 900 kr.).

41. Medel för föreläsningar och testhandledning vid barnpsykologiska forskningsinstitutets psykologutbildning i Stockholm (6 000 kr.); (+300 kr.).

42. Auskultationsersättningar vid barnpsykologiska forskningsinstitutets psykologutbildning i Stockholm (5 300 kr.); (+300 kr.).

Fortbildningsavdelningarna vid lärarhögskolorna för klass- och ämneslärarutbildning

43. Medel till personal m. m. (+ 1 519 000 kr.).

Bibliotekspersonal

44. Personal till bibliotek enligt följande tablå (690 244 kr.); (+416 444 kr.).

Tjänstebe-nämning	Löne-grad	Lärarhögskolan i						Lärarhögskolorna för enbart klasslärarutbildning
		Göte-borg	Linkö-ping	Mal-mö	Stock-holm	Umeå	Upp-sala	
Bibliotekarie . . .	A 24	1	1(+1)	1	1	1(+1/2)	1	9(+9)
Biblioteksassi-stent	A 13—17							
Förste biblio-tekstbiträde	A 11	1(+1)		1	1(+1)			
Biblioteksbiträde	A 9	1		1	1	1(+1)	1(+1)	

För innehav av tjänst som biblioteksassistent förutsätts studentexamen samt 4—6 månaders statlig biblioteksutbildning vid kungl. biblioteket eller universitetsbiblioteken.

Personal till administration m. m.

45. Personal till administration m. m. (exkl. fortbildningsavdelningarna) enligt tablå på följande sida (3 888 504 kr.); (+1 977 772 kr.).

Tjänstebenenämning	Löne-grad	Lärarhögskolan i						Lärarhögskolorna för enbart klasslärarutbildning
		Göteborg	Lin-kö-ping	Mal-mö	Stock-holm	Umeå	Upp-sala	
Byrådirektör	A 26	1	1(+1)	1	1	1	1	
Kamrerare	A 17	1		1	1		1(+1)	9(+9)
Kanslist	Ag 11— Ae 17	2	1(+1)	2	3	1(+1)	2	9(+9)
Kontorsskrivare	A 13	5(+2)	1(+1)	5(+2)	5	1	3	
Kansliskrivare	A 11	7(+1)	2(+2)	6(+2)	4	3(+2)	4(+2)	18(+18)
Kontorist	A 9	9(+1½)	1(+1)	4	5	3(+2)	4(+1)	
Kontorsbiträde	Ag 3— Ae 9	6	1(+1)	8	5(+2)	2	2(+2)	27(+27)

Personal till vakttjänst, vissa institutioner m. m.

46. Personal till vakttjänst, vissa institutioner m. m. enligt följande tablå (2 058 248 kr.); (+ 1 341 344 kr.).

Tjänstebenenämning	Löne-grad	Lärarhögskolan i						Lärarhögskolorna för enbart klasslärarutbildning
		Göteborg	Lin-kö-ping	Mal-mö	Stock-holm	Umeå	Upp-sala	
TV-tekniker	A 15	1(+1)		1(+1)	1(+1)		1(+1)	
Maskinist	A 13					1(+1)		
Institutionstekniker	A 12	3(+1)	2(+2)	3(+2)	3(+2)	2(+2)	3(+2)	9(+9)
Expeditionsförman	A 11	1		1	1(+1)	1(+1)	1(+1)	
Maskinist	A 11	3(+1)	1(+1)	1	2(—1)			9(+9)
Vaktmästare	A 9	9(+2)	3(+3)	7(+1)	6	3(+2)	3	18(+18)

47. Arvode till extra biträdespersonal (337 000 kr.); (+ 96 000 kr.).

48. Arvoden till extra personal som biträder med pedagogisk-administrativa arbetsuppgifter vid lärarhögskolorna för klass- och ämneslärarutbildning (322 000 kr.); (+ 74 400 kr.).

49. Arvoden till experter och särskilda sakkunniga vid lärarhögskolorna för klass- och ämneslärarutbildning (148 000 kr.); (+ 22 000 kr.).

50. Expert- och assistenthjälp vid speciallärarutbildningen vid lärarhögskolorna i Göteborg, Malmö och Stockholm (45 000 kr.); (+ 6 500 kr.).

Övrigt

51. Medel för lokal ledning och administration av ämneslärarutbildning på annan ort än lärarhögskoleorten (+ 230 000 kr.).

52. Medel till organisation av s. k. praktikcentra (+ 58 000 kr.).

53. Ersättning för mistad lön för handledare under konferenser eller annan handledarutbildning (+ 270 000 kr.). Vid beräkning av medelsbehovet har skolöverstyrelsen utgått från mistad lön under 2 dagar för 100 handledare per termin och lärarhögskola med klass- och ämneslärarutbildning.

54. Kallortstillägg (110 000 kr.); (+ 85 000 kr.).
55. Organisationsföredragandetillägg (+ 21 688 kr.).
56. Vikariats- och övertidsersättningar m. m. (2 280 000 kr.); (+ 980 000 kr.).
57. Arvoden åt läkare och sköterska vid lärarhögskolorna för enbart klasslärarutbildning (+ 91 452 kr.). Under omkostnadsanslaget till lärarhögskolor har inräknats medel för täckande av kostnader för granskning av inträdessökandes läkarintyg.
58. Avlöningsförmåner åt lärarkandidater (41 830 000 kr.); (+ 10 204 000 kr.). Dessa förmåner avser dels ämneslärarkandidater under den första utbildningsterminen vid lärarhögskolan (2 300 lärarkandidater, dvs. en ökning med 650 lärarkandidater), dels klasslärarkandidater under praktikterminen (816 lärarkandidater, dvs. en ökning med 96 lärarkandidater), dels deltagare i speciallärarutbildning (utbildningsarvoden).
59. Arvoden för skötsel av trädgårdar i Växjö och Härnösand (+ 1 080 kr.).
60. Utbildning av oexaminerade lärare på grundskolans låg- och mellanstadium (+ 423 000 kr., varav 281 000 kr. till lärarlöner, 32 922 kr. till biträdande utbildningsledare, 24 012 kr. till skrivhjälp m. m., 79 791 kr. till omkostnader, 4 800 kr. till materiel, böcker m. m. samt 475 kr. till intagningsnämnd). Kungl. Maj:t uppdrog den 29 juni 1966 åt skolöverstyrelsen att verkställa utredning angående utbildning av oexaminerade lärare. Nu föreslages utbildning, som förläggs till Stockholm och utformas i så nära anslutning som möjligt till den nya klasslärarutbildningen, beräknas ta sin början i juli 1968 och få en linje för utbildning av lärare på lågstadiet och en linje för utbildning av lärare på mellanstadiet. För lärare på lågstadiet omfattar den teoretiska utbildningen dels dagundervisning under två feriekurser (var och en om sex veckor), dels kvällsundervisning under två läsår, sammanlagt 1 050 timmar. För lärare på mellanstadiet omfattar den teoretiska utbildningen dels dagundervisning under tre feriekurser (två om sex veckor och en om sju veckor), dels kvällsundervisning under två läsår, sammanlagt 1 445 timmar. För både lågstadielärare och mellanstadielärare börjar utbildningen med en feriekurs. Det förutsätts, att den som genomgår utbildningen varit förordnad som lärare med full tjänstgöring på låg- och/eller mellanstadiet under minst fyra terminer. De studerande beräknas under studietiden ha förordnande som lärare med minst halv tjänstgöring på det stadium som utbildningen avser. Lärarkandidaternas praktiska utbildning sker i direkt anslutning till deras lärartjänstgöring och under ledning av särskilt utsedda handledare. Skolöverstyrelsen föreslår, att lärarkandidat som antagits till den förkortade utbildningen skall kunna förordnas som vikarie på tjänst utan att denna tjänst anmäls till den offentliga arbetsförmedlingen. Om utbildningen såsom överstyrelsen föreslår anordnas i Stockholm, kommer detta att innebära, att lärare från andra delar av landet, som önskar delta i utbildningen, först måste förvissa sig om minst halvtidsförordnande som lärare i Stockholm. Utbildningen bör dock i princip stå öppen för varje sökande, som uppfyller behörighetskraven, oberoende av nuvarande tjänstgöringsort och bör därför också annonseras för fri ansökan. Skolöverstyrelsen avser slutföra sin utredning med en enkät om behov och

intresse för motsvarande utbildning inom Göteborgs- och Malmöområdena och i anslutning därtill eventuellt inom andra aktuella områden.

61. Försöksverksamhet med viss kompletterande utbildning i matematik, fysik och kemi (+240 000 kr.). Som allmänt behörighetsvillkor för tillträde till utbildning av klasslärare för lågstadiet och mellanstadiet gäller krav på genomgången fackskola, gymnasium eller motsvarande utbildning. Speciella behörighetskrav uttrycks i krav på kunskaper i särskilt specificerade ämnen enligt fackskolans läroplan. Den 12 maj 1967 uppdrog Kungl. Maj:t åt kompetensutredningen att inkomma med förslag om behörighet och om urval bland sökande vid intagning till klasslärarutbildning. I skrivelse den 12 december 1967 har kompetensutredningen överlämnat sådant förslag. Därvid föreslås bl. a. att den som ej har förkunskaper i matematik, fysik och kemi motsvarande årskurs 1 på social linjes naturvetenskapliga gren under vissa förutsättningar skall få genomgå kompletterande utbildning vid lärarhögskola. För varje grupp om 24 deltagare i sådan utbildning beräknar skolöverstyrelsen en kostnad av 16 000 kr., varav 2 500 kr. utgör omkostnader. Antalet deltagare uppskattas till ca 360.

Läsåret 1967/68 undervisades barn i statlig övningsskola eller externa klasser av den statliga övningsskolan. Den 1 juli 1968 överförs kostnaderna för undervisningen av dessa barn till anslagen till bidrag till driften av grundskolor m. m., resp. kommunala gymnasiala skolor. Tjänster m. m. (punkterna 1—22, 30—58), som för budgetåret 1967/68 finns upptagna på avlöningsstaten för lärarhögskolorna i Göteborg, Malmö, Stockholm, Umeå och Uppsala, beräknas för budgetåret 1968/69 motsvara en sammanlagd kostnad av 65 038 468 kr. Viss del av kostnadsökningarna under lärarhögskolornas avlöningsanslag för budgetåret 1968/69 utgörs av överföringar från folkskoleseminariernas avlöningsanslag.

2.6.1.2 Lärarhögskolorna: Omkostnader

1967/68 Anslag	4 712 000
1968/69 Förslag	6 420 000

Skolöverstyrelsen beräknar under anslaget medel för 15 lärarhögskolor, nämligen sex lärarhögskolor för klass- och ämneslärarutbildning m. m. och nio lärar-

	1967/68	Beräknad ändring 1968/69	
		Skolöverstyrelsen	Departementschefen
1. Sjukvård m. m.	44 000	+ 76 500	+ 76 000
2. Reseersättningar åt tjänstemän	807 000	+ 556 000	+ 450 000
3. Reseersättningar åt lärarkandidater m. fl.	1 128 000	+1 003 900	+ 787 000
4. Expenser			
a) Bränsle, lyse och vatten	451 000	+ 675 000	+ 675 000
b) Städning och renhållning	678 000	+1 284 000	+1 284 000
c) Övriga expenser	1 564 000	+1 355 000	—1 564 000
5. Bidrag till studie- och idrottsutfärder m. m.	40 000	+ 259 600	+ 11 000
	4 712 000	+5 210 000	+1 719 000
<i>Uppbördsmedel</i>			
Utplåtelse av lokaler, ersättning för lyse	—	+ 11 000	+ 11 000
Nettoutgift	4 712 000	+5 199 000	+1 708 000

högskolor för enbart klasslärarutbildning samt för kvarvarande klassavdelningar av den gamla seminarieorganisationen på alla lärarhögskoleorter utom Stockholm och Uppsala (se 2.6.3.1).

Under innevarande budgetår utgår från förevarande anslag medel till omkostnader vid lärarhögskolorna i Göteborg, Malmö, Stockholm, Uppsala och Umeå.

2.6.1.3 Lärarhögskolorna: Materiel, böcker m. m.

1967/68 Anslag 1 960 000

1968/69 Förslag 6 915 000

Skolöverstyrelsen beräknar under anslaget medel för 15 lärarhögskolor, nämligen sex lärarhögskolor för klass- och ämneslärarutbildning m. m. och nio lärarhögskolor för enbart klasslärarutbildning samt för kvarvarande klassavdelningar av den gamla seminarieorganisationen på alla lärarhögskoleorter utom Stockholm och Uppsala (se 2.6.3.1).

Under innevarande budgetår utgår från förevarande anslag medel till materiel, böcker m. m. vid lärarhögskolorna i Göteborg, Malmö, Stockholm, Umeå och Uppsala. Anslaget bör enligt skolöverstyrelsen ökas med 1 605 000 kr. och föras upp med 3 565 000 kr. Kostnaderna under anslaget har beräknats schablonmässigt med utgångspunkt i de belopp som under den senaste femårsperioden anvisats till materiel, böcker m. m. samt utrustning för lärarhögskolor och folkskoleseminarier med undantag för folkskoleseminarierna i Haparanda, Landskrona, Skara och Strängnäs.

Övningsskolorna vid ifrågavarande utbildningsanstalter föreslås av skolöverstyrelsen upphöra den 1 juli 1968. Materielkostnaderna för övningsskolorna uppgår i genomsnitt till 20 procent av materielanslagen. Lärarhögskolornas och berörda folkskoleseminariers anslag har därför minskats med 20 procent.

De fortsatta beräkningarna har gjorts efter bl. a. följande principer.

1. Av anslagen till materiel m. m. till lärarhögskolor och berörda folkskoleseminarier (exklusive övningsskolor) beräknas ca 75 procent användas till investeringar och 25 procent till förbrukningsmateriel.

2. Det för budgetåret 1967/68 framräknade beloppet för förbrukningsmateriel beräknas öka proportionellt mot förändringarna i antalet lärarkandidater.

3. Det för åren 1963/64—1967/68 framräknade beloppet för investeringar har omräknats till 1966 års priser (konsumentprisindex 1949=100). Medel för re-investeringar beräknas med utgångspunkt i en avskrivningstid på fem år. Avskrivningskostnaderna uppgår till en femtedel av återanskaffningsvärdet av de fem föregående årens inköpta utrustning av investeringskaraktär.

4. Behovet av medel till nyinvesteringar beräknas på följande sätt. För att även nytillkommande lärarkandidater skall tillförsäkras en utrustningsstandard jämförlig med tidigare, framräknas ett basbelopp för nyinvestering, vilket utgörs av 1967/68 års genomsnittliga investeringskostnad per närvarande lärarkandidat multiplicerad med antalet tillkommande studerande.

5. Det framräknade totalbeloppet har räknats upp med fem procent med hänsyn till prisstegringar.

Medel till speciella ändamål (ITV, inlärningsstudio eller särskild materiel med anledning av lärarutbildningsreformen) bör enligt skolöverstyrelsen begäras separat och med särskild motivering. För budgetåret 1968/69 begär överstyrelsen medel för sådana ändamål under särskilt utrustningsanslag.

2.6.1.4 Lärarhögskolorna: Utrustning m. m.

Skolöverstyrelsen föreslår, att ett nytt anslag med angiven rubrik upptas på riksstaten och uppförs med 6 170 000 kr. för kostnader avseende nyanskaffningar m. m. som föranleds av lärarutbildningsreformen.

A. Undervisningsmateriel m. m. för klass- och ämneslärarutbildningen (3 milj. kr.).

Vid klasslärarlinjerna behövs enligt skolöverstyrelsen för budgetåret 1968/69 särskilda medel med anledning av de nya grundkursernas och tillvalskursernas utformning. En förstärkt utrustning krävs i samtliga ämnen, för låg- och mellansta-diets metodik samt för institutionen för tekniska läromedel. Vid ämneslärarlinjerna uppstår ett nytt och betydande utrustningsbehov för de nyupprättade lärarhögskolorna i Linköping och Umeå (den senare inrättad den 1 juli 1967). En preliminär beräkning av utrustningsbehoven ger vid handen, att under treårsperioden 1968/69—1970/71 krävs ett sammanlagt belopp av 9 988 000 kr. och att för budgetåret 1968/69 bör utgå 3 000 000 kr.

B. Möbler, inventarier m. m. för klass- och ämneslärarutbildningen (1,2 milj. kr.).

Utarbetandet av lokalprogram m. m. för de olika lärarhögskolorna pågår f. n. Skolöverstyrelsen räknar med att budgetåret 1968/69 kunna ta i bruk nya lärosalar, studie- och grupprum samt lektorsrum. De beräknade inredningskostnaderna anges per lärosal till 12 000 kr., per studie- och grupprum till 3 500 kr. för rum om 24 m² och 2 000 kr. för rum om 12 m² samt per lektorsrum till 2 500 kr. Det sammanlagda medelsbehovet för budgetåret 1968/69 uppskattas till 1,2 milj. kr. Ytterligare medel för detta ändamål kommer att behövas under följande två budgetår.

C. Särskild utrustning för speciallärarutbildningen (157 000 kr.)

Behovet av nyutrustning för speciallärarlinjerna föranleds av dels beslutet att förlägga utbildningen av lärare för synskadade och hörselskadade till lärarhögskola, dels skolöverstyrelsens förslag att anordna utbildningslinje 3 av speciallärarlinjen samt särskilda 3-veckorskurser vid lärarhögskolan i Malmö.

D. Intern television m. m. (776 000 kr.)

Enligt skolöverstyrelsen kan intern television (ITV) bidra till att lösa ett flertal utbildningsproblem, som eljest svårigen kan bemästras. Den nya lärarutbildningen bygger på samverkan mellan teori och praktik samt mellan ämnesstudier, pedagogik och metodik. Exemplifierande undervisningssituationer inpassas lättast på en bestämd plats i den teoretiska utbildningsgången genom användning av ITV eller videobandspelare. Rätt använd medför intern television stora kvalitativa förbättringar av utbildningen. ITV kan emellertid också rationalisera utbildningen och på sikt åstadkomma ekonomiska vinster, t. ex. genom att antalet auskultationstimmar per lärarkandidat i skolväsendet kan nedbringas. ITV löser vidare lärarutbildningens växande kvantitetsproblem, t. ex. när det gäller att ge goda och målinriktade auskultationstillfällen till så många som möjligt under den s. k. pedagogiska strimman (se 2.2.1).

Skolöverstyrelsen har låtit utreda investeringsbehov för ITV-utrustning vid lärarhögskolorna med sikte på en etappvis uppbyggnad. De olika etapperna anges nedan.

Etapp 1 (50 000 kr.)

Den första etappen innebär installation av apparatur för återgivning av program som producerats vid annan lärarhögskola. För återgivning av sådana program krävs en videobandmaskin samt kontrollutrustning till fem observationslokaler med universalmottagare.

Etapp 2 (utan kontrollrum) (+ 50 000 kr.)

Denna etapp innebär installation av förenklat 2-kamerasystem för begränsad produktion av egna program. Anläggningen kan användas för bandning med befintlig videobandmaskin eller direktsändning till observationslokalerna med eller utan samtidig bandning.

Etapp 3 (med kontrollrum) (+ 50 000 kr.)

Om kontrollrum disponeras, utökas möjligheterna för högkvalitativ upptagning väsentligt. 2-kamerautrustningen för etapp 2 bör i denna etapp kompletteras med studiokontrollbord med utbyggbar ljud- och bildmixer samt anslutningsmöjligheter för i etapp 4 tillkommande apparatur. Kontrollfunktionerna kan valfritt förläggas till kontrollrummet eller studion.

Etapp 4 (4-kamerasystem) (+ 60 000 kr.)

Studions möjligheter utökas väsentligt vid installation av 4-kamerasystem. Här för krävs två studiokameror på stativ med komplett fjärrmanövrerbarhet av nign- och sväng rörelser och zoom-objektiv samt en översiktscamera och en reprokamera för återgivning av textunderlag, av- och påannonsering m. m.

Etapp 5 (+ 90 000 kr.)

I denna etapp kompletteras utrustningen till den nivå, som motsvarar fullständiga studiomöjligheter med ljud- och bildupptagning från studio och telecine-enhet samt samtidig redigering och distribution med tre videobandmaskiner.

Enligt skolöverstyrelsen bör vid lärarhögskola för enbart klasslärarutbildning normalt etapp 1 och 2 komma till utförande samt etapp 3, om de lokala förhållandena medger separat kontrollrum. Lärarhögskolorna i Göteborg, Malmö och Stockholm förfogar f. n. över ITV-utrustning, som ungefär motsvarar etapp 4 och alltså möjliggör egen produktion, medan övriga lärarhögskolor helt saknar ITV. Överstyrelsen hemställer, att varje lärarhögskola budgetåret 1968/69 förses med ITV-utrustning motsvarande minst etapp 1 (beträffande Umeå och Uppsala etapp 2 därest den första etappen kommer till stånd under budgetåret 1967/68, varom framställning gjorts i särskild ordning) och beräknar ett medelsbehov av $(12 \times 50\,000 =)$ 600 000 kr. för utrustning.

I anslagsframställningen för budgetåret 1968/69 lämnar skolöverstyrelsen även förslag till en centralplanerad produktion av program för lärarutbildningen. Den avses komma till stånd vid lärarhögskolorna i Göteborg, Malmö och Stockholm under läsåren 1968/69—1970/71 och omfattar 117 program under treårsperioden. Varje program beräknas omfatta 30 minuter och kosta ca 5 500 kr. För produktion av 32 program läsåret 1968/69 begär överstyrelsen 176 000 kr. Erhålls de fyra tjänster som TV-tekniker som föreslås under lärarhögskolornas avlöningsanslag, anses beloppet för produktionskostnader kunna minskas i motsvarande mån.

E. Inlärningsstudio (600 000 kr.)

Den ämnesfördjupning i engelska som blivande mellan- och lågstadielärare skall erhålla vid lärarhögskolorna utgörs till stor del av praktisk språkträning. Även för ämneslärarna är det viktigt, att utbildningen vid lärarhögskola ger ökad språkfärdighet. Endast med hjälp av inlärningsstudio anses den praktiska träningen kunna bli tillräckligt omfattande. Vidare anför överstyrelsen, att varje skola inom en snar framtid kommer att ha inlärningsstudio som standardutrustning. Också av den anledningen bör lärarkandidaterna få förtrogenhet med denna inlärningsform.

Enligt överstyrelsens uppfattning bör varje lärarutbildningsanstalt vara försedd med inlärningsstudio. Överstyrelsen beräknar för budgetåret 1968/69 medel för en inlärningsstudio à 16 platser, en s. k. halvklassanläggning, för de lärarhögskolor, som ännu inte har fullgod sådan. Dessa är till antalet tolv och kostnaden beräknas till $(12 \times 50\,000 =)$ 600 000 kr. För de följande två budgetåren räknar överstyrelsen med utrustningskomplettering vid samtliga lärarhögskolor.

F. Särskild utrustning vid skolenheter med försöks- och demonstrationsverksamhet (485 000 kr.)

Vid skolenheter med försöks- och demonstrationsverksamhet ställer verksamheten krav på särskild utrustning utöver av kommunen bekostad normalutrustning. Enligt skolöverstyrelsen bör medel för ändamålet stå till lärarhögskolornas förfogande.

2.6.2 Lärarutbildningskostnader vid kommunala skolenheter som används för praktisk lärarutbildning

Enligt skolöverstyrelsen bör samtliga kostnader för den praktiska lärarutbildningen belasta anslagen till bidrag till driften av grundskolor m. m. resp. kommunala gymnasiala skolor. Löner och andra ersättningar till i lärarutbildningen medverkande, kommunalt anställd personal avses skola utbetalas av kommunen.

De särskilda lärarutbildningskostnaderna är av sex slag: kostnader som är förenade med inrättande av tjänst med beteckningen Up, kostnader som är förenade med inrättande av arvodestjänst som handledare med förordnande för tre år, tjänstgöringstillägg enligt AST 29 § Specialbestämmelser (del XIV. Avd. A. 4 mom.), avlöningsförstärkning enligt TFU Avd. A. 3 §, kostnader för särskilda tjänster som studierektor samt kostnader för nedsättning av praktiklärarens undervisningsskyldighet.

Klasslärare eller lärare i läroämnena, som innehar tjänst med beteckningen Up eller arvodestjänst som handledare med förordnande för tre år, beräknas bli tagen i anspråk för lärarutbildningsuppgifter under ca 50 % av sin undervisningstid.

De sammanlagda kostnaderna för försöks- och demonstrationsverksamhet samt övrig praktisk lärarutbildning i det kommunala skolväsendet beräknas för budgetåret 1968/69 uppgå till 28 436 219 kr. Härav beräknas tre femtedelar belasta anslaget till bidrag till driften av grundskolor m. m. och två femtedelar anslaget till bidrag till driften av kommunala gymnasiala skolor. Fördelningen av denna totalkostnad på olika huvudposter framgår av följande redovisning.

A. Lärare med beteckningen Up (13 161 590 kr.)

Av skolöverstyrelsen föreslaget antal tjänster framgår av följande tablå. Viss del av detta antal utgörs av tjänster för egentlig försöks- och demonstrationsverksamhet. Övrig del är avsedd för den praktiska utbildningen av lärarkandidater. I fråga om antalet Up-tjänster för klasslärare utgör beräkningsgrunden en lärartjänst för varje klass som ingår i organisationen för försöks- och demonstrationsverksamhet. Antalet tjänster för lärare i läroämnena har för varje klass i organisationen beräknats med utgångspunkt i lärarkoefficienten 1,8 för gymnasiet, 2,0 för fackskolan och 1,3 för högstadiet.

Föreslagen Up-lärarkategori	För utbildning av:		
	Klasslärare	Ämneslärare	Speciallärare
Lågstadielärare	168		
Mellanstadielärare	192		
Övningslärare	72		
Lärare i läroämnena		368	
Speciallärare			28

De merkostnader för lärarutbildning som är förenade med Up-tjänst består av dels särskilda löneförmåner, dels kostnaden för lägre undervisningsskyldighet. Vid följande merkostnadsberäkning har ordinarie, vanlig tjänst av motsvarande kategori (näst högsta löneklassen, ortsgrupp 4) tjänat som utgångspunkt.

1. Up-lågstadielärare (beräknad kostnad per tjänst 13 558 kr.)
2. Up-mellanstadielärare (beräknad kostnad per tjänst 16 423 kr.)
3. Up-speciallärare (lågstadielärare); (beräknad kostnad per tjänst 15 667 kr.)
4. Up-speciallärare (mellanstadielärare); (beräknad kostnad per tjänst 15 578 kr.)
5. Up-lärare i läroämnena (beräknad genomsnittskostnad per tjänst 16 900 kr.)
6. Up-lärare i gymnastik, teckning eller musik (beräknad kostnad per tjänst 14 858 kr.)
7. Up-lärare i slöjd (textilslöjd; trä- och metallslöjd); (beräknad kostnad per tjänst 14 954 kr.)

B. Arvodestjänster som handledare med förordnande för tre år (5 266 797 kr.)

Av skolöverstyrelsen föreslaget antal tjänster framgår av följande tablå.

Föreslagen handledarkategori	För utbildning av:		
	Klasslärare	Ämneslärare	Speciallärare
Lågstadielärare	94		
Mellanstadielärare	74		
Lärare i läroämnena		195	
Speciallärare			134

De merkostnader för lärarutbildning som är förenade med arvodestjänst som handledare består av dels särskilda löneförmåner, dels kostnaden för nedsatt undervisningsskyldighet. Vid följande merkostnadsberäkning har ordinarie, vanlig tjänst av motsvarande kategori (näst högsta löneklassen, ortsgrupp 4) tjänat som utgångspunkt.

1. Lågstadielärare (beräknad kostnad per tjänst 7 805 kr.)
2. Mellanstadielärare (beräknad kostnad per tjänst 9 676 kr.)
3. Speciallärare (lågstadielärare); (beräknad kostnad per tjänst 9 190 kr.)
4. Speciallärare (mellanstadiet); (beräknad kostnad per tjänst 10 819 kr.)
5. Lärare i läroämnena (beräknad genomsnittskostnad per tjänst 12 700 kr.)

C. Tjänstgöringstillägg enligt AST 29 § Specialbestämmelser (del XIV. Avd. A. 4 mom.) (13 407 832 kr.)

Ifrågavarande tjänstgöringstillägg utgår för följande slag av medverkan i praktisk lärarutbildning.

1. Rektor eller studierektor vid skola, där klasslärarkandidat eller ämneslärarkandidat fullgör praktiktermin (klasslärarutbildning 46 512 kr. och ämneslärarutbildning 108 300 kr.)

2.Handledning vid övningsundervisning och mottagande av auskultanter (klasslärarutbildning 2 485 080 kr., ämneslärarutbildning 3 895 717 kr. och speciallärarutbildning 225 351 kr.)

Anm. För varje ämneslärarkandidat beräknas 60 auskultationstimmar under den första utbildningsterminen. En del av dessa 60 auskultationstimmar kommer att ske hos lärare, som inte äger uppbära särskilt arvode härför, nämligen Up-lärare och handledare med förordnande för tre år. Särskilt auskultationsarvode förutsätts utgå till 50 procent av det totala antalet auskultationstimmar. Vid varje sådan timme beräknas i medeltal fyra lärarkandidater samtidigt närvara.

3.Handledning under praktik (klasslärarutbildning 934 320 kr. och ämneslärarutbildning 5 712 552 kr.)

Anm. Under den andra utbildningsterminen på ämneslärarlinjen förordnas en handledare per kandidat och ämne. Det övervägande antalet kandidater har handledd praktik i två ämnen, medan de övriga, uppskattningsvis 10 procent, har handledd praktik i tre ämnen. Den senare kategorien väntas öka i den nya lärarutbildningsorganisationen. Budgetåret 1968/69 beräknas dock antalet lärare, som skall förordnas såsom handledare, uppgå till i medeltal 2,1 per lärarkandidat.

För lärare som meddelats förordnande att för en termin eller ett läsår medverka vid utbildning av klass- och ämneslärare, får tillägg som här avses sammanlagt inte utgå med högre belopp än som motsvarar skillnaden mellan lönen enligt den löneklass, i vilken läraren är placerad, och lönen enligt den löneklass, vars nummer med tre enheter överstiger numret för nämnda löneklass.

D. Avlöningsförstärkning enligt TFU Avd. A. 3 § (200 000 kr.)

Skolledare vid skolenhet med försöks- och demonstrationsverksamhet. Närmare redogörelser för sådana skolenheters organisation har lämnats i det föregående.

E. Särskilda tjänster (400 000 kr.)

Sju studierektorer för försöks- och demonstrationsverksamhet.

F. Kostnader för nedsatt undervisningsskyldighet för praktiklärare (skolöverstyrelsen har i annat sammanhang begärt medel härför)

Praktiklärare får nedsättning av undervisningsskyldigheten med i genomsnitt en tredjedel av full undervisningsskyldighet.

G. Statligt anställda metodiklektors skoltjänstgöring i kommunen (—4 milj. kr.)

Lektorer i metodik förutsätts fullgöra en del av sin tjänstgöringsskyldighet i form av undervisning i det kommunala skolväsendet. Kommunernas behov av kommunalt anställda lärare minskas genom de statliga metodiklektorernas undervisningsinsats. Denna beräknas läsåret 1968/69 motsvara ett ungefärligt belopp av 4 milj. kr., om man utgår från de löneförmåner som gäller för det reguljära skolväsendets lärare. Denna kostnad svarar staten direkt för via lärarhögskolornas avlöningsanslag och den skall därför balanseras av en motsvarande besparing under anslagen till bidrag till berörda skolformer. Vid beräkning av de samlade lärarutbildningskostnaderna skall nämnda belopp upptas såsom minuspost, medan däremot, som konstaterats i det föregående, kostnaden för Up-lärares och vissa handledares lägre undervisningsskyldighet skall upptas såsom pluspost.

2.6.3 Folkskoleseminarierna

2.6.3.1 Folkskoleseminarierna: Avlöningar

1967/68 Anslag	39 570 000
1968/69 Förslag	7 780 000

	1967/68	Beräknad ändring 1968/69	
		Skolöverstyrelsen	Departements- chefen
<i>Tjänster</i>			
Lärarpersonal	601,5	—463,5	—463,5
Övrig personal	89	— 61	— 61
	690,5	—524,5	—524,5
<i>Anslag</i>			
Avlöningar till tjänstemän	39 320 000	—31 581 720	—31 581 720
Arvoden och särskilda ersättningar	250 000	— 208 280	— 208 280
	39 570 000	—31 790 000	—31 790 000

Skolöverstyrelsen har utgått från att folkskoleseminarierna i Falun, Gävle, Härnösand, Jönköping, Kalmar, Karlstad, Kristianstad, Luleå och Växjö upphör med utgången av juni 1968. Medelsbehovet under budgetåret 1968/69 för kvarvarande seminarieavdelningar på dessa orter har beräknats under lärarhögskolornas avlöningsanslag. Detsamma gäller folkskoleseminarierna i Göteborg, Linköping och Umeå, som fr. o. m. läsåret 1968/69 avvecklas med en årskurs i sänder och som av skolöverstyrelsen föreslås inordnade i lärarhögskoleorganisationen på orten fr. o. m. den 1 juli 1968. Övningsskolorna vid dessa tolv folkskoleseminarier föreslås upphöra med utgången av juni 1968.

Under anslaget till avlöningar vid folkskoleseminarierna beräknas för budgetåret 1968/69 medel för folkskoleseminarierna i Haparanda, Landskrona, Skara och Strängnäs, inklusive deras övningsskolor. Under samma anslag beräknar skolöverstyrelsen även medel för folkskoleseminarierna i Stockholm och Uppsala, som

avvecklas successivt med början läsåret 1968/69 och som under detta läsår kommer att ha kvar särskilda rektorstjänster. Övningsskolorna vid dessa två seminarier föreslås upphöra med utgången av juni 1968. Överstyrelsen utgår från att den praktiska lärarutbildningen vid folkskoleseminarierna i Stockholm och Uppsala skall i mån av behov kunna bedrivas med utnyttjande av de personella resurserna för motsvarande verksamhet vid lärarhögskolorna i Stockholm och Uppsala.

Överstyrelsen föreslår sammanlagt tio intagningsklasser vid folkskoleseminarierna i Haparanda, Landskrona, Skara och Strängnäs. Antalet klassavdelningar vid dessa seminarier och folkskoleseminarierna i Stockholm och Uppsala framgår av följande sammanställning.

Antal klassavdelningar vid folkskoleseminarierna

Folkskoleseminarium	Antal avdelningar med 24 lärarkandidater						Summa	
	Mellanstadie- lärarutbildning		Lågstadielärarutbildning					
	I ²	II ²	I ³	II ³	III ³	I ²		II ²
Haparanda			1	1	1			3
Landskrona			3	2	2		2	9
Skara			3	2	2		2	9
Stockholm		2			1		2	5
Strängnäs			3	2	2		2	9
Uppsala		2					1	3
								38

Undervisningen kommer att bedrivas i huvudsak enligt nu gällande undervisningsplaner. Kostnadsberäkningarna beaktar vissa förslag till förändringar i undervisningsplanerna för 3-årig småskollärlinje som redovisats i det föregående (se 2.1.2).

2.6.3.2 Folkskoleseminarierna: Omkostnader

1967/68 Anslag	3 306 000
1968/69 Förslag	842 000

De organisatoriska förutsättningarna för överstyrelsens beräkning av detta anslag är desamma som redovisats under anslaget till avlöningar vid folkskoleseminarierna. Under anslaget till omkostnader vid folkskoleseminarierna beräknas sålunda för budgetåret 1968/69 medel för folkskoleseminarierna i Haparanda, Landskrona, Skara och Strängnäs, inklusive deras övningsskolor. Under samma anslag beräknar skolöverstyrelsen även medel för folkskoleseminarierna i Stockholm och Uppsala, som avvecklas successivt med början läsåret 1968/69.

<i>Utgifter</i>	1967/68	Beräknad ändring 1968/69	
		Skolöverstyrelsen	Departements- chefen
1. Sjukvård m. m.	56 000	— 43 000	— 43 000
2. Reseersättning åt tjänstemän	33 000	— 25 000	— 25 000
3. Reseersättning åt lärarkandidater	579 000	— 494 000	— 524 000
4. <i>Expenser</i>			
a) Bränsle, lyse och vatten	850 000	— 660 000	— 660 000
b) Städning och renhållning	950 000	— 535 000	— 535 000
c) Övriga expenser	554 000	— 444 000	— 444 000
5. Bidrag till studie- och idrottsutfärder	15 000	— 10 400	— 10 400
6. Skötsel av trädgårdar	210 000	— 185 000	— 185 000
7. Särskilda kurser och föreläsningar	83 000	— 58 000	— 58 000
8. Underhåll och förnyelse av inventarierna i lärarkandidaternas bostadsrum vid seminariet i Haparanda	600	of.	of.
	3 330 600	—2 454 400	—2 484 400
<i>Uppbördsmedel</i>			
1. Upplåtelse av lokaler, ersättning för lyse	14 000	— 10 400	— 10 400
2. Inkomster av trädgårdarna	10 000	— 10 000	— 10 000
3. Lärarkandidatavgifter till underhåll och förnyelse av inventarierna i lärarkandidaternas bostadsrum vid seminariet i Haparanda	600	of.	of.
Nettoutgift	3 306 000	—2 434 000	—2 464 000

2.6.3.3 Folkskoleseminarierna: Materiel, böcker m. m.

1967/68 Anslag	2 215 000
1968/69 Förslag	380 000

De organisatoriska förutsättningarna för överstyrelsens beräkning av detta anslag är desamma som redovisats under anslaget till avlöningar vid folkskoleseminarierna. Överstyrelsen föreslår, att anslaget till materiel, böcker m. m. vid folkskoleseminarierna för budgetåret 1968/69 förs upp med 460 000 kr.

3. Departementchefen

1967 års riksdag har beslutat om reformerad lärarutbildning (prop. 1967: 4, SU 51, rskr 143). Skolöverstyrelsen och universitetskanslersämbetet har haft Kungl. Maj:ts uppdrag att vidta erforderliga förberedande åtgärder och göra i samband därmed påkallade framställningar avseende reformens genomförande. Med anledning härav har skolöverstyrelsen till Kungl. Maj:t överlämnat framställning om anslag för lärarhögskolor och folkskoleseminarier för budgetåret 1968/69.

I enlighet med riksdagens beslut skall den 1 juli 1968 finnas sammanlagt femton lärarhögskolor, nämligen lärarhögskolor för klass- och ämneslärarutbildning i Göteborg, Linköping, Malmö, Stockholm, Umeå och Uppsala samt — under förutsättning att godtagbara överenskommelser träffas mellan staten och berörda städer — lärarhögskolor för enbart klasslärarutbildning i Falun, Gävle, Härnösand, Jönköping, Kalmar, Karlstad, Kristianstad, Luleå och Växjö. Statens förhandlingsnämnd har fört förhandlingar med berörda städer om vissa frågor i samband med inrättande av lärarhögskolor för enbart klasslärarutbildning samt med städerna Linköping och Umeå om klass- och ämneslärarutbildning på dessa orter. Villkorligt slutna avtal med dessa städer har av nämnden med skrivelse den 27 februari 1968 överlämnats till Kungl. Maj:t. Härtill återkommer jag i det följande.

I fråga om intagning av klasslärarkandidater vid lärarhögskolorna och vid folkskoleseminarierna i Haparanda, Landskrona, Skara och Strängnäs för budgetåret 1968/69 föreslår skolöverstyrelsen sammanlagt 1 776 intagningsplatser för lågstadielärarkandidater och 2 136 intagningsplatser för mellanstadielärarkandidater, varav 1 536 resp. 2 064 platser vid lärarhögskolorna. Innevarande budgetår intas 1 296 lågstadielärarkandidater och 1 416 mellanstadielärarkandidater. Anledningen till den föreslagna intagningsökningen är, förutom aktuella beräkningar av lärarbehovet, att examinationen av lågstadielärare och mellanstadielärare som en följd av förlängningen av utbildningstiden övergångsvis kommer att bli mycket låg. De lägsta talen, ca 700 resp. ca 600, nås enligt skolöverstyrelsen under läsåret 1969/70. Med hänsyn till lärarbehovet under nu överskådlig tidsperiod bedömer skolöverstyrelsen det som angeläget, att denna minskning av examinationen blir återhämtad genom att intagningen och därmed också examinationen ökas under de närmaste åren. Jag finner skolöverstyrelsens förslag om dimensionering av klasslärarutbildningen välgrundat. I lärarutbildningsorganisationen bör alltså budgetåret 1968/69 finnas 1 776 intagningsplatser på lågstadielärarlinje och 2 136 intagningsplatser på mellanstadielärarlinje. Kungl. Maj:t bör kunna fastställa antalet intagningsplatser för klasslärarutbildning.

Skolöverstyrelsens förslag att avveckla folkskoleseminarierna i Haparanda, Landskrona, Skara och Strängnäs fr. o. m. läsåret 1969/70 är jag inte beredd att nu ta ställning till. Frågan bör ytterligare övervägas. Jag avser att i annat samman-

hang föreslå Kungl. Maj:t att uppdra åt skolöverstyrelsen att till Kungl. Maj:t inkomma med ett preciserat förslag angående avvecklingens utformning, lokalernas användning och personalens framtida placering. Härvid bör även skolöverstyrelsens förslag angående utbildning av finsktalande klasslärare redovisas.

År 1965 fastställde statsmakterna (prop. 1965: 141, SU 173, rskr 411) riktlinjer för utbyggande och organisation av universitets- och högskoleväsendet fram till början av 1970-talet. Som en väsentlig del i dessa riktlinjer ingick frågan om en fastare organisation av den ämneestetiska utbildningen fram till primärexamen (s. k. fasta studiegångar) vid de filosofiska fakulteterna. Universitetskanslersämbetet har i uppdrag att inkomma med närmare förslag i frågan. Den praktisk-pedagogiska utbildningen för ämneslärare avsågs i prop. 1967: 4 bli uppdelad på en förberedande del i anslutning till den ämneestetiska utbildningen och en avslutande del vid lärarhögskola. Dåvarande departementschefen räknade med att den förberedande delen — i enlighet med 1960 års lärarutbildningssakkunnigas förslag — skulle bestå av en introduktionskurs och en s. k. pedagogisk strimma, dvs. inslag av pedagogik, metodik och praktik som skall ge en första kontakt med läraryrket redan under den ämneestetiska utbildningen vid universitet eller högskola. Enligt den preliminära tidsplanen avsågs de fasta studiegångarna komma att införas successivt med början läsåret 1968/69. Vissa förskjutningar i tidsschemat har emellertid uppstått trots att utredningsarbetet har bedrivits med största skyndsamhet. Fasta studiegångar vid de filosofiska fakulteterna beräknas därför komma att införas först med början läsåret 1969/70. Detta innebär en senareläggning med ett år i förhållande till den ursprungliga planeringen, vilket påverkar skolöverstyrelsens förslag angående förberedande praktisk-pedagogisk utbildning under läsåret 1968/69. Den föreslagna förberedande utbildningen är nämligen intimt förknippad med de fasta studiegångarna och jag räknar därför inte med att den skall ta sin början förrän läsåret 1969/70. Mot den av skolöverstyrelsen föreslagna utformningen av den del av den förberedande praktisk-pedagogiska utbildningen som utgörs av den pedagogiska strimman har jag i stort ingen erinran. Beträffande introduktionskursen föreslår skolöverstyrelsen en fördelning av timmarna i introduktionskursen på de olika studietiderna men framhåller samtidigt, att det kan bli nödvändigt att pröva andra vägar för uppläggnings av denna förberedande utbildning. Enligt min mening bör detta bl. a. kunna ske genom att den av lärarutbildningssakkunniga föreslagna uppläggnings av introduktionskursen prövas på åtminstone en universitetsort eller universitetsfilialort. Jag avser senare föreslå Kungl. Maj:t att uppdra åt skolöverstyrelsen att försöksvis anordna introduktionskurs i enlighet med vad jag anfört.

Genom beslut den 4 juni 1964 uppdrog Kungl. Maj:t åt skolöverstyrelsen och lärarhögskolornas rektorer att fatta de beslut och vidta de åtgärder som erfordras för att öka intagningen av ämneslärarkandidater i den utsträckning som är möjlig. Sedan dess har också samtliga behöriga sökande antagits till utbildning. Den ökade examinationen vid universitet och högskolor under senare år har medfört svårigheter för lärarutbildningsorganisationen att ta emot

alla sökande. Svårigheterna beror bl. a. på det förhållandet att antalet sökande inte fördelas jämnt på höst- och vårtermin. Antalet sökande till praktisk lärarutbildning var t. ex. för höstterminen 1966 drygt 1 400 och för vårterminen 1967 ca 1 050. För att lärarhögskolornas resurser skall kunna utnyttjas effektivt blir det nödvändigt att åstadkomma en bättre balans mellan höstterminsintagning och vårterminsintagning. Den ökande examinationen vid universiteten kan vidare leda till att alla sökande inte längre kan beredas plats vid lärarhögskola, eftersom möjligheterna att öka lärarhögskolornas resurser i fråga om lämpliga handledare och praktikplatser har en gräns. Vid en eventuell begränsning av intagningen av ämneslärarkandidater bör i första hand de tas in som har ämnesteoretisk utbildning för adjunktstjänst. Kungl. Maj:t bör kunna fastställa antalet intagningsplatser för ämneslärarutbildning. I enlighet med vad dåvarande departementschefen uttalade i prop. 1967: 4 beräknar jag medel för en intagning av ca 2 300 ämneslärarkandidater under läsåret 1968/69. Om antalet sökande någon termin skulle överstiga antalet intagningsplatser, kommer det att krävas ett urvalsförfarande. Bestämmelser härom meddelas i den ordning Kungl. Maj:t bestämmer.

I fråga om speciallärarutbildningen tillstyrker jag skolöverstyrelsens förslag, att utbildningslinje 3 av speciallärarlinjen, dvs. speciallärarutbildning för förskollärare, inrättas vid lärarhögskolan i Malmö den 1 juli 1968. Det totala antalet intagningsplatser på lärarhögskolornas speciallärarlinje bör för budgetåret 1968/69 vara i enlighet med skolöverstyrelsens förslag vid den första utbildningslinjen 360 platser, vid den andra utbildningslinjen 103 platser och vid den tredje utbildningslinjen 48 platser. Jag förordar vidare, att föreslaget antal fortbildningskurser om 3 resp. 18 veckor kommer till stånd under nästa budgetår. Kungl. Maj:t bör kunna fastställa antalet intagningsplatser för speciallärarutbildning.

De nuvarande fortbildningsinstituten skall den 1 juli 1968 inordnas som fortbildningsavdelningar i lärarhögskoleorganisationen. Därigenom kommer grundutbildning och fortbildning att kunna knytas närmare samman och utbyte av erfarenheter underlättas. Det är enligt min mening värdefullt att lärare som sysslar med grundutbildning också kan engageras i fortbildning och omvänt. Reglerna för detta bör närmare preciseras. Jag avser föreslå Kungl. Maj:t att uppdra åt skolöverstyrelsen att till Kungl. Maj:t inkomma med förslag till bestämmelser.

Kungl. Maj:t har den 1 mars 1968 fastställt t i m p l a n för klasslärarutbildning vid lärarhögskola. Mot skolöverstyrelsens förslag i fråga om timplan för den praktisk-pedagogiska utbildningen av ämneslärare har jag intet att erinra. Beräkningen av antalet lärartimmar i ämnesmetodik bör dock liksom när det gäller klasslärarlinjen grundas på en genomsnittlig gruppstorlek av 24 lärarkandidater.

Metodiklektorerna beräknas av skolöverstyrelsen komma att medverka i den praktiska utbildningen under lärarhögskoleterminen och under praktikterminen med drygt trettio timmar för varje lärarkandidat på ämneslärarlinje. I fråga om lärarkandidat på klasslärarlinje föreslår skolöverstyrelsen, att metodiklektorer medverkar i ungefär samma omfattning. I den praktiska utbildningen av lärarkandidater medverkar därjämte dels särskilda handledare med lärartjänst som har beteck-

ningen Up, dels handledare med särskild arvodestjänst. Tillkomsten av dessa särskilda tjänster i det kommunala skolväsendet den 1 juli 1968 innebär att handledarorganisationen väsentligt förbättras och stabiliseras. Det är angeläget att en rationell arbetsfördelning mellan handledare och metodiklektorer åstadkommes. En huvuduppgift för metodiklektorerna bör vara att medverka till att handledarnas lärarutbildningsinsats blir så effektiv som möjligt. Jag förutsätter att tidsåtgången för lektorernas direkta medverkan i den praktiska utbildningen härigenom kommer att minska. Jag avser föreslå Kungl. Maj:t att uppdraga åt skolöverstyrelsen att meddela de anvisningar rörande fördelning av handledares och metodiklektors arbetsuppgifter som fordras.

Med anledning av den utvidgade ämnesfördjupningen i den nya klasslärarutbildningen, bl. a. i form av olika tillvalskurser, föreslår skolöverstyrelsen att en ny tjänstetyp tillkommer vid lärarhögskolornas klasslärarlinjer. Det betydande behovet av timmar för undervisning i ämnesteorin i klasslärarutbildningen motiverar också enligt min mening att en ny kategori lärare införs, som endast svarar för ämnesteoretisk utbildning och som därmed kompletterar befintliga lärarkategorier. Vid lärarhögskolorna bör alltså fr. o. m. den 1 juli 1968 för den ämnesteoretiska utbildningen på klasslärarlinje kunna inrättas inte bara ordinarie eller extra tjänster som lektor i ämnesteorin och ämnesmetodik, utan även ordinarie eller extra tjänster som adjunkt i ämnesteorin. För klasslärarkandidaternas utbildning i ämnesteorin räknar jag med ungefär lika många lektorstjänster som adjunktstjänster. Vid lärarhögskola för enbart klasslärarutbildning bör vid full utbyggnad finnas tio tjänster som lektor i ämnesteorin och ämnesmetodik. Adjunktstjänsterna skall kunna inrättas i ett eller i två ämnen, i senare fallet med eller utan företräde för visst ämne. Innehavare av adjunktstjänst skall, om så erfordras, kunna fullgöra viss fyllnadstjänstgöring inom det allmänna skolväsendet. I adjunktstjänst skall jämte annat ämne även kunna ingå pedagogik. Löneställningen för den nya tjänstetypen är beroende på förhandlingar mellan statens avtalsverk och berörda personalorganisationer. Beträffande speciella extra ordinarie adjunktstjänster i enbart pedagogik återkommer jag i det följande.

För nästa budgetår bör i fråga om nya tjänster som rektor och lärare m. m. vid lärarhögskolorna medel beräknas för 10 tjänster som rektor, 13 ordinarie tjänster som lektor i pedagogik, 83 ordinarie tjänster som lektor i U 22 i ämnesteorin och ämnesmetodik alternativt ämnesmetodik, 30 ordinarie tjänster som lektor i U 22 eller U 21 i ämnesteorin och ämnesmetodik alternativt ämnesmetodik, 60 ordinarie tjänster som adjunkt i ämnesteorin alternativt ämnesteorin och pedagogik, 8 ordinarie tjänster som lektor i specialundervisningens metodik, 23 ordinarie tjänster som lektor i mellanstadiets metodik, 72 ordinarie tjänster som lektor i övningsämnenas metodik, 18 ordinarie tjänster som lektorer i lågstadiets metodik, 15 ordinarie tjänster som lärare i musik och 3 extra ordinarie tjänster som lärare i röst- och talvård till en beräknad sammanlagd kostnad av 18 725 000 kr. (1, 3, 4, 6, 9—14).

Med anledning av förslaget angående medel för undervisning i dramatik vid lärarhögskolan i Uppsala förordar jag, att försöksverksamhet vid lärarhögskola

må efter beslut av rektor kunna anordnas inom ramen för av riksdagen anvisade medel till lärarhögskolan (15). För lärartimmar över stat beräknar jag en höjning av tidigare medelsanvisning med 6 500 000 kr. Vid anslagsberäkningarna för budgetåret 1969/70 bör överstyrelsen utgå från att av totalantalet timmar skall 75 % utgöra underlag för ordinarie tjänster och minst 15 % underlag för extra tjänster (16). Jag har intet att erinra mot skolöverstyrelsens förslag angående undervisning i tekniska läromedel vid lärarhögskolorna för klass- och ämneslärarutbildning (17). Jag beräknar medel till ytterligare fyra arvodestjänster som biträdande utbildningsledare vid lärarhögskolorna för klass- och ämneslärarutbildning. Vid dessa lärarhögskolor finns redan denna typ av arvodestjänst. Skolöverstyrelsen har i uppdrag att utreda hur ledningen av en lärarhögskola skall vara organiserad. I avvaktan på resultatet av denna utredning är jag inte beredd föreslå att arvodestjänster som biträdande utbildningsledare inrättas vid de nya lärarhögskolorna för enbart klasslärarutbildning. Däremot föreslår jag, att till dessa lärarhögskolor anvisas 225 000 kr. till anställande av personal, som biträder rektor med pedagogisk-administrativa arbetsuppgifter (18, 20). Medel bör beräknas för uppdragstillägg till lärare som är institutionsföreståndare (21). Jag tillstyrker överstyrelsens förslag om medel till engelska lärare vid sommarkurser i engelska, till utbildning av kyrkomusiker, till kurser i yrkesvägledningsfrågor samt till vissa andra kurser och föreläsningar (25—28). Tjänstgöringstillägg av olika slag till medverkande i den praktiska lärarutbildningen har av överstyrelsen föreslagits belasta anslagen till bidrag till driften av grundskolor m. m. resp. kommunala gymnasiala skolor och utbetalas av kommun. Gjorda undersökningar har gett vid handen, att en sådan anordning medför praktiska problem. Tjänstgöringstillägg av här nämnt slag bör liksom hittills utbetalas av lärarhögskolorna direkt till de medverkande. Jag beräknar 13 410 000 kr. för ändamålet under lärarhögskolornas avlöningsanslag.

Professur i praktisk pedagogik finns f. n. vid de pedagogiska institutionerna vid lärarhögskolorna i Göteborg, Malmö, Stockholm och Umeå. Enligt min mening bör två nya professorer i praktisk pedagogik inrättas den 1 juli 1969, den ena vid lärarhögskolan i Linköping och den andra vid lärarhögskolan i Uppsala (30). Samordning av verksamhetsformerna vid universitetens och lärarhögskolornas pedagogiska institutioner är i flera avseenden angelägen bl. a. när det gäller tjänstetyper. Vid universiteten kommer fr. o. m. den 1 juli 1968 att kunna inrättas extra ordinarie tjänster som adjunkt i pedagogik. Motsvarande typ av tjänst bör också kunna finnas vid lärarhögskolorna. Behörig till sådan tjänst skall den vara som, om inte skolöverstyrelsen av särskilda skäl medger annat, har avlagt akademisk examen vari pedagogik ingår och som prövas för uppgiften lämplig. Jag beräknar medel till 18 sådana extra ordinarie tjänster.

Spörsmålet om vilken forskning och forskarutbildning som skall äga rum vid lärarhögskolornas pedagogiska institutioner utreds f. n. av särskilda sakkunniga. I avvaktan på dessas förslag är jag inte beredd att nu föreslå fler tjänster vid de pedagogiska institutionerna än vad jag gjort i det föregående.

Vad gäller övriga förslag bör 96 000 kr. beräknas för bl. a. lärarhögskolornas produktion av interna televisionsprogram och vidare bör medlen till psykometrisk och statistisk expertis vid lärarhögskolan i Malmö räknas upp med 3 300 kr. (36 och 38). I anslagsframställningen angående utrustning m. m. vid lärarhögskolorna för budgetåret 1968/69 begär skolöverstyrelsen 176 000 kr. till viss centralplanerad produktion av interna televisionsprogram för lärarutbildningen. Jag avser i det följande beräkna medel för fyra tjänster som tekniker vid lärarhögskolorna och upptar därjämte under lärarhögskolornas avlöningsanslag ett belopp av 69 800 kr. för den centralplanerade programproduktionen. Med hänvisning till att den forskningsverksamhet som nu bedrivs vid statens försökskola i Linköping inte kan slutföras före skolans avveckling den 1 juli 1968 har skolöverstyrelsen föreslagit, att de för forskningsuppgifter vid försöksskolan anställda tjänstemännen upptas på personalstaten för lärarhögskolan i Linköping under budgetåret 1968/69 med samma benämningar och anställningsförhållanden som nu. Jag har ingen erinran mot överstyrelsens förslag och beräknar medel i enlighet härmed (39). Medel bör vidare beräknas till ytterligare 1 000 assistenttimmar för laboratorn i utvecklingspsykologi vid lärarhögskolan i Stockholm. Jag tillstyrker föreslagen uppräknig av medlen till föreläsningar m. m. och auskultationsersättningar vid barnpsykologiska forskningsinstitutet i Stockholm (41 och 42).

Jag vill i detta sammanhang nämna att familjeberedningen i betänkandet Barnstugor, barnavårdsmannaskap, barnolycksfall (SOU 1967: 8) tagit upp vissa frågor om det barnpsykologiska forskningsinstitutet vid lärarhögskolan i Stockholm. Eftersom frågan om institutets verksamhet är så nära förknippad med den pedagogiska institutionens organisation och arbetsuppgifter vid lärarhögskolan, bör pedagogikutredningen få i uppdrag att behandla jämväl frågan om institutets framtida inriktning. Jag avser senare föreslå Kungl. Maj:t att lämna nämnda uppdrag till pedagogikutredningen.

Beträffande personal m. m. vid lärarhögskolornas fortbildningsavdelningar har jag i årets statsverksproposition (bil. 10 s. 373) beräknat medel för avlöningar och omkostnader vid fortbildningsavdelningarna samt för tillfällig biträdespersonal under reservationsanslaget till lärares fortbildning.

Jag övergår till bibliotekspersonal, personal till administration m. m. samt personal till vakttjänst och vissa institutioner m. m. vid lärarhögskolorna. Medel bör beräknas till föreslaget antal tjänster som bibliotekarie, förste biblioteksbiträde och biblioteksbiträde samt till nio halvtidstjänster som förste biblioteksassistent A 15 (44). Jag beräknar medel till föreslaget antal tjänster som kanslist, kontorsskrivare och kansliskrivare samt till en tjänst som byrådirektör och en som kamrerare och 26 hela tjänster och en halvtidstjänst som kontorist eller kontorsbiträde (45). Medel till personal till vakttjänst och vissa institutioner m. m. bör beräknas i enlighet med skolöverstyrelsens förslag (46). Jag beräknar medel till extra biträdespersonal enligt överstyrelsens förslag och föreslår vidare, att 45 000 kr. anvisas för biträdespersonal som tjänstgör som skrivningsvakt vid lärarhögskolorna. Tjänstgöring som skrivningsvakt bör ej fullgöras av lärare utan överlätas på biträdespersonal (47). Jag

tillstyrker att medel beräknas i enlighet med skolöverstyrelsens förslag beträffande följande ändamål, nämligen arvoden till extra personal som biträder med pedagogisk-administrativa arbetsuppgifter vid lärarhögskolorna för klass- och ämneslärarutbildning, arvoden till experter och särskilda sakkunniga vid lärarhögskolorna för klass- och ämneslärarutbildning, medel till expert- och assistenthjälp vid speciallärarutbildningen vid lärarhögskolorna i Göteborg, Malmö och Stockholm, medel till lokal ledning och administration av ämneslärarutbildning på annan ort än lärarhögskoleorten, medel till organisation av s. k. praktikcentra, medel till kallortstillägg samt medel till vikariats- och övertidstillägg m. m. (48—52, 54, 56). Medlen till organisation av praktikcentra bör ställas till skolöverstyrelsens disposition. Eftersom lärarhögskolorna i Växjö och Karlstad fr. o. m. budgetåret 1968/69 beräknas bli inordnade i organisationen för hälso- och sjukvård för studerande, beräknar jag inte arvoden till läkare och sköterska vid dessa två lärarhögskolor utan tar upp ett belopp av 70 000 kr. för läkare och sköterska vid övriga lärarhögskolor för enbart klasslärarutbildning (57).

Med anledning av det ökade antalet intagningsplatser på ämneslärarlinje vid lärarhögskola bör medel beräknas till avlöningsförmåner åt ytterligare 650 ämneslärarkandidater. Avlöningsförmåner åt lågstadielärarkandidater och mellanstadie-lärarkandidater under praktiktermin har hittills utbetalats från lärarhögskolornas avlöningsanslag. Efter den 1 juli 1968 bör lön till praktiklärare från klasslärarlinje betalas av kommun och belasta anslaget till bidrag till driften av grundskolor m. m. Detsamma gäller redan för praktiklärare från ämneslärarlinje. Överläggningar har ägt rum med kommunförbundet och stadsförbundet som ej haft någon erinran mot förslaget. Det ankommer på skolöverstyrelsen att meddela erforderliga tillämpningsanvisningar beträffande praktiktermin för klasslärarkandidater. Kungl. Maj:t bör bemyndigas vidta härav påkallade ändringar i gällande statsbidragsbestämmelser (58).

Med anledning av riksdagens beslut om utbildningen av oexaminerade lärare uppdrog Kungl. Maj:t den 29 juni 1966 åt skolöverstyrelsen att verkställa utredning och inkomma med förslag till åtgärder (jfr prop. 1967: 4 s. 141). Skolöverstyrelsen har i skrivelse den 8 februari 1968 framlagt förslag angående förkortad lärarutbildning för oexaminerade lärarvikarier på grundskolans låg- och mellanstadium. I fråga om innehåll, målsättning, uppläggning och organisation avses utbildningen utformas i nära anslutning till den nya klasslärarutbildningen. Skolöverstyrelsens förslag till utbildning bör ligga till grund för den utbildningsverksamhet, som bör börja nästa budgetår. Jag förordar, att medel beräknas för ändamålet. Kungl. Maj:t bör slutligt fastställa antalet intagningsplatser för denna utbildning. Behovet av medel till omkostnader och materiel, böcker m. m. för verksamheten har jag beaktat vid min beräkning av anslagen till omkostnader och materiel, böcker m. m. vid lärarhögskolorna (60).

För viss försöksverksamhet med kompletterande utbildning i matematik, fysik och kemi för sådana lärarkandidater, som ej uppfyller kraven på förkunskaper i dessa ämnen, bör särskilda medel anvisas. Det bör ankomma på Kungl. Maj:t

att meddela närmare bestämmelser. Denna försöksverksamhet bör koncentreras till ett begränsat antal lärarhögskolor (61).

Anslaget till avlöningar vid lärarhögskolorna bör föras upp med 112 000 000 kr.

Under anslaget till avlöningar vid folkskoleseminarierna beräknar skolöverstyrelsen för budgetåret 1968/69 medel för folkskoleseminarierna i Haparanda, Landskrona, Skara och Strängnäs. Under samma anslag beräknas även medel för folkskoleseminarierna i Stockholm och Uppsala, som avvecklas fr. o. m. läsåret 1968/69 och som under nästa budgetår kommer att ha kvar särskild rektorstjänst. Anslaget till avlöningar vid folkskoleseminarierna bör för budgetåret 1968/69 föras upp med sammanlagt 7 780 000 kr. Jag vill i detta sammanhang anmäla, att Kungl. Maj:t genom beslut den 26 januari 1968 förordnat, att den som dels vid utgången av juni 1968 är innehavare av extra ordinarie statlig lärartjänst vid folkskoleseminarium, vid lärarhögskolas övningsskola eller externa övningsskolklasser eller vid statens försöksskola i Linköping dels förordnats till innehavare av den extra ordinarie statliga tjänsten senast fr. o. m. början av höstterminen 1966, får kvarstå i denna tjänst övergångsvis intill utgången av juni 1969. Denna övergångsanordning kan komma att medföra ett ökat medelsbehov för budgetåret 1968/69 under anslagen till avlöningar vid lärarhögskolorna och folkskoleseminarierna.

I överensstämmelse med 1967 års riksdagsbeslut om lärarutbildning skall kommun upplåta en eller flera skolenheter för lärarhögskolas försöks- och demonstrationsverksamhet. Jag räknar med att sådana skolor kommer att lämna viktiga bidrag till utvecklingen av vårt skolväsende.

I kommun med skolenhet som upplåtits till lärarhögskolas försöks- och demonstrationsverksamhet skall som tidigare redovisats fr. o. m. den 1 juli 1968 finnas särskilda kommunala ordinarie lärartjänster med beteckningen Up för tjänstgöring vid sådan skolenhet. Jag beräknar för budgetåret 1968/69 medel för 168 tjänster med beteckningen Up för lågstadielärare, 192 tjänster för mellanstadielärare, 320 tjänster för lärare i läroämnena samt, för lärarhögskolas speciallärarutbildning, 28 tjänster för speciallärare. Överstyrelsens förslag om Up-tjänster för övningslärare för tjänstgöring på grundskolans låg- och mellanstadium är jag däremot inte nu beredd att tillstyrka. I överensstämmelse med vad som förutsattes vid de överläggningar med personalorganisationerna, som föregick 1967 års proposition om reformerad lärarutbildning, beräknar jag medel för tjänster som övningslärare för tjänstgöring på grundskolans högstadium och på det gymnasiala stadiet. Jag räknar med 48 sådana tjänster, som främst avses för försök och demonstrationer. Jag beräknar slutligen medel för sex särskilda kommunala tjänster som studierektor med de arbetsuppgifter som skolöverstyrelsen förordnat. Det bör uppdras åt skolöverstyrelsen att till Kungl. Maj:t inkomma med förslag angående dessa tjänsters inplacering i det kommunala skolväsendet. Bestämmelserna om huvudlärare i grundskolan samt bestämmelserna om huvudlärare och institutionsföreståndare i gymnasiet och fackskolan äger motsvarande tillämpning på skolenhet för försöks- och demonstrationsverksamhet.

Lärarkandidaternas tjänstgöring under praktiktermin och den del av deras aukultationer och övningsundervisning som ej är förlagd till skolenheter för försök och demonstrationer förläggs till skolenheter för praktik. För medverkan i denna lärarutbildning kan lärare erhålla särskilt uppdrag tills vidare för tre år som handledare. Sådan arvodestjänst kan avse praktisk-pedagogisk utbildning av lärare i läroämnena, utbildning av speciallärare eller utbildning av klasslärare för grundskolans låg- och mellanstadier. I enlighet med skolöverstyrelsens förslag beräknar jag medel till sammanlagt 497 sådana arvodestjänster att efter behov fördelas mellan lärarhögskolorna. Kan tjänst med beteckningen Up av olika skäl ej tillsättas, räknar jag med att sådan tjänst skall få utbytas mot arvodestjänst som handledare, blott det sammanlagda antalet tjänster med beteckningen Up och tjänster som handledare ej överstiger 1 253.

I enlighet med vad jag uttalat i årets statsverksproposition (bil. 10 s. 166 och 192) bör vissa kostnader för den praktiska lärarutbildningen belasta anslagen till bidrag till driften av grundskolor m. m. resp. kommunala gymnasiala skolor. Detta bör gälla kostnader för lärare med beteckningen Up, arvodestjänster som handledare, avlöningsförstärkningar till skolledare vid skolenhet med försöks- och demonstrationsverksamhet, särskilda tjänster som studierektor samt för nedsatt undervisningsskyldighet för praktiklärare. Bortsett från sistnämnda kostnad räknar jag med en nettokostnad av ca 15 milj. kr. för ifrågavarande praktiska lärarutbildning under anslagen till bidrag till driften av grundskolor m. m. resp. kommunala gymnasiala skolor. Överläggningar har i dessa frågor ägt rum med kommunförbundet och stadsförbundet, som ej haft något att erinra. Kungl. Maj:t bör bemyndigas vidta härav påkallade ändringar i gällande statsbidragsbestämmelser. Beträffande tjänstgöringstillägg hänvisar jag till vad jag sagt i det föregående.

Fr. o. m. budgetåret 1966/67 tillämpas nya grunder för fördelningen av utgifter mellan omkostnadsanslag och materielanslag vid universiteten och vissa högskolor (jfr prop. 1966: 1 bil. 10 s. 357 och 476). Materielanslagets karaktär av ramanslag för viss verksamhet inom ett utbildningsområde har härigenom blivit mer utpräglad. En motsvarande omläggning synes motiverad för lärarhögskolornas del. Jag har därför gjort en genomgång av det materiella innehållet i delposten till övriga expenser under lärarhögskolornas omkostnadsanslag och i högskolornas reservationsanslag till materiel, böcker m. m. Jag har därvid funnit, att medel för nästa budgetår bör beräknas under sistnämnda anslag för de ändamål, som nu bekostas ur delposten till övriga expenser under omkostnadsanslaget. Mina ställningstaganden till skolöverstyrelsens förslag angående omkostnader vid lärarhögskolorna och folkskoleseminarierna framgår — bortsett från den nyss nämnda delposten till övriga expenser — av den föregående uppställningen. Jag vill i detta sammanhang erinra om vad jag i årets statsverksproposition (bil. 10 s. 302) anfört om resebidrag till studerande.

För nästa budgetår bör anslaget till materiel, böcker m. m. vid lärarhögskolorna föras upp med 6 915 000 kr. Vid min anslagsberäkning har jag i enlighet med vad jag anfört i det föregående beaktat behovet av medel för sådana

kostnader, som innevarande budgetår bestrids från delposten till övriga expenser under omkostnadsanslaget. Anslaget skall fungera som ramanslag för vissa aktiviteter inom lärarhögskolornas verksamhetsfält. Åt skolöverstyrelsen bör uppdras att inkomma med förslag till fördelning av anslaget på de olika lärarhögskolorna och därvid redovisa de grunder efter vilka fördelningen bör ske. I det föreslagna anslagsbeloppet har jag inräknat 2 milj. kr. för vissa av de ändamål för vilka skolöverstyrelsen föreslagit att särskilt utrustningsanslag skulle upptas på riksstaten.

Anslaget till materiel, böcker m. m. vid folkskoleseminarierna bör för budgetåret 1968/69 föras upp med 380 000 kr.

Viss utrustning m. m. som föranleds av lärarutbildningsreformen bör planeras och upphandlas av utrustningsnämnden för universitet och högskolor. Jag avser att i annat sammanhang hemställa att särskild proposition angående bl. a. anslag för nästa budgetår till inredning och utrustning vid universitet, högskolor m. m. läggs fram för årets riksdag. Jag avser att därvid föreslå, att i utrustningsplanen för nästa budgetår förs upp tre kostnadsramar för utrustning för lärarhögskolor, nämligen en delram för intern television m. m. av 600 000 kr., en delram för inlärningsstudior av 600 000 kr. och en delram för audiovisuell materiel, laboratoriemateriel m. m. av 1 300 000 kr.

Såsom jag inledningsvis nämnt har statens förhandlingsnämnd fört förhandlingar med städerna Falun, Gävle, Härnösand, Jönköping, Kalmar, Karlstad, Kristianstad, Luleå och Växjö om vissa frågor i samband med inrättande av lärarhögskolor för enbart klasslärarutbildning samt med städerna Linköping och Umeå om klass- och ämneslärarutbildning på dessa orter. I den skrivelse, som nämnden överlämnat till Kungl. Maj:t, lämnas en redogörelse för de förda förhandlingarna och kommenteras avtalen närmare. Texten i skrivelsen och delar av avtalen med städerna Kalmar och Växjö torde få fogas som *bilagor* till statsrådsprotokollet i detta ärende. Avtalen med Kalmar stad och Växjö stad innebär vissa markbyten mellan staten och dessa städer. Denna fråga är av den art att den bör underställas riksdagens prövning. För egen del finner jag avtalen med de elva städerna godtagbara. Jag har inte heller någon erinran mot vad förhandlingsnämnden i skrivelsen anfört vare sig allmänt eller speciellt, bl. a. beträffande avtalen med städerna Jönköping, Kalmar och Kristianstad. Jag förordar, att Kungl. Maj:t inhämtar riksdagens bemyndigande att godkänna avtalen med Kalmar stad och Växjö stad i de delar som gäller markbyte.

Under åberopande av vad jag sålunda anfört och förordat hemställer jag att Kungl. Maj:t föreslår riksdagen att

- a) bemyndiga Kungl. Maj:t att vid lärarhögskolorna inrätta tio tjänster som rektor i Up 27,
- b) bemyndiga Kungl. Maj:t att inrätta två professurer i enlighet med vad jag förordat i det föregående,
- c) bemyndiga Kungl. Maj:t att besluta om antalet intagningsplatser vid lärarhögskolorna och folkskoleseminarierna,

d) bemyndiga Kungl. Maj:t att besluta om ändring av bestämmelserna om statsbidrag till driftkostnader för det allmänna skolväsendet och för gymnasiala skolor,

e) bemyndiga Kungl. Maj:t att i enlighet med vad jag i det föregående förordat godkänna avtal med Kalmar stad och Växjö stad såvitt gäller markbyte,

f) bemyndiga Kungl. Maj:t att i huvudsaklig överensstämmelse med av mig angivna grunder och riktlinjer, meddela de bestämmelser och andra föreskrifter, fatta de beslut samt i övrigt vidta de åtgärder, som fordras för vad jag i det föregående förordat,

g) till *Lärrarhögskolorna: Avlöningar* för budgetåret 1968/69 under åttonde huvudtiteln anvisa ett förslagsanslag av 112 000 000 kr.,

h) till *Lärrarhögskolorna: Omkostnader* för budgetåret 1968/69 under åttonde huvudtiteln anvisa ett förslagsanslag av 6 420 000 kr.,

i) till *Lärrarhögskolorna: Materiel, böcker m. m.* för budgetåret 1968/69 under åttonde huvudtiteln anvisa ett reservationsanslag av 6 915 000 kr.,

j) till *Folkskoleseminarierna: Avlöningar* för budgetåret 1968/69 under åttonde huvudtiteln anvisa ett förslagsanslag av 7 780 000 kr.,

k) till *Folkskoleseminarierna: Omkostnader* för budgetåret 1968/69 under åttonde huvudtiteln anvisa ett förslagsanslag av 842 000 kr.,

l) till *Folkskoleseminarierna: Materiel, böcker m. m.* för budgetåret 1968/69 under åttonde huvudtiteln anvisa ett reservationsanslag av 380 000 kr.

Med bifall till vad föredraganden sålunda med instämmande av statsrådets övriga ledamöter hemställt förordnar Hans Maj:t Konungen att till riksdagen skall avlåtas proposition av den lydelse bilaga till detta protokoll utvisar.

Ur protokollet:
Britta Gyllensten

Statens förhandlingsnämnds skrivelse av den 27 februari 1968:

Till KONUNGEN

Överlämnande av avtal om lärarutbildning i vissa städer

Statens förhandlingsnämnd överlämnar härmed till Kungl. Maj:ts prövning mellan nämnden och berörda städer villkorligt slutna avtal om klasslärarutbildning i Falun, Gävle, Härnösand, Jönköping, Kalmar, Karlstad, Kristianstad, Luleå och Växjö samt klasslärar- och ämneslärarutbildning i Linköping och Umeå.

Avtalen har ingåtts på grundval av Kungl. Maj:ts uppdrag till nämnden den 4 november 1966 att ta upp de förhandlingar med företrädare för kommunal huvudman som kunde befinnas erforderliga för att anordna reformerad lärarutbildning i berörda städer.

Efter utredningsarbete och förberedande diskussioner med vissa städer behandlades ett av nämnden framlagt förslag till normalavtal vid centrala överläggningar den 1 september 1967 med representanter för berörda städer samt Svenska Stadsförbundet. Därvid nåddes enighet om ett avtal omfattande allmänna bestämmelser samt bestämmelser om avtalstidens längd. Sedermera har — i den mån speciella problem förelegat på olika orter — lokala förhandlingar ägt rum. Avtalen har därför träffats successivt fr. o. m. den 29 november 1967 fram till dagens datum.

Till ledning vid prövningen av de överlämnade avtalen får nämnden anföra följande.

1. Gemensamma bestämmelser för samtliga avtal

Enligt föredragande departementschefens uttalande i prop. 1967:4 (s. 225—226) bör — såsom en ledning vid planeringen av lärarhögskolornas verksamhet — antalet klasser inom de skolenheter som ställs till lärarhögskolans förfogande omfatta det tal som motsvarar i fråga om grundskolans låg- och mellanstadier 6—8 paralleller och i fråga om grundskolans högstadium och de gymnasiala skolformerna 4—6 paralleller för varje skolform. Parterna har förutsatt, att en ökad lärarutbildning eller andra skäl i framtiden kan föranleda behov av ytterligare ett par paralleller inom respektive grupp.

1960 års lärarutbildningssakkunniga framhöll vikten av att de skolenheter som skall användas för försöks- och demonstrationsverksamheten är belägna i lärarhögskolans närhet (jfr SOU 1963:29 s. 583). Nämnden har emellertid ansett det mindre lämpligt att avtalsmässigt fastslå, att så skall vara fallet. Mot kravet på försöks- och demonstrationsskolornas belägenhet måste nämligen ställas höga anspråk på dessas lokaler och utrustning. Det kan inte förutsättas, att de skolenheter

som är lämpligt placerade genomgående lokalmässigt motsvarar de krav som måste ställas på en försöks- och demonstrationsskola. Från städernas sida har dessutom framhållits, att stor hänsyn måste tas till de befolkningsmässiga förhållandena. Om ändringar i skolorganisationen anses nödvändiga, bör det åtminstone undvikas, att de mindre barnen får långa eller från trafiksynpunkt olämpliga skolvägar. Parterna är dock ense om att det är angeläget att förlägga försöks- och demonstrationsverksamheten så nära lärarhögskolan som möjligt.

Nämnden har vid förhandlingarna erinrat om att försöks- och demonstrationsskolorna skall användas även för lärarkandidaternas auskultationer och övningsundervisning. Dessutom skall stadens skolväsende i övrigt — liksom andra kommuners — stå till lärarhögskolans förfogande för praktikutbildning (jfr prop. 1967:4 s. 226—228).

Den expertgrupp, som tillkallats att biträda skolöverstyrelsen med vissa frågor som sammanhänger med den reformerade lärarutbildningen, har aktualiserat frågan om särskilda lokaler för lärarutbildningen inom de skolenheter som upplåts för försöks- och demonstrationsverksamheten, exempelvis för lärarkandidaternas förberedelser inför och lärarutbildarens genomgång efter övningslektioner. Om sådana lokaler erfordras har parterna, enligt vad som stadgas i 4 §, enats om att staten skall erlægga hyra härför. Vid hyrans fastställande skall även beaktas kostnader, som staden kan åsamkas genom nödvändiga ombyggnader av lokalerna.

Enligt uttalande i prop. 1967:4 (s. 228) bör de extra kostnader, som kan vara förenade med lärarutbildningen på grund av särskilda krav på utrustning och personal, åvila staten. Av denna anledning har i 5 § stadgats, att den utrustning i form av inventarier och undervisningsmateriel (inkl. läroböcker), som erfordras speciellt för lärarutbildningen samt för den i samband därmed bedrivna särskilda försöks- och demonstrationsverksamheten, skall bekostas av staten.

Den omständigheten att staten enligt avtalen skall bekosta viss utrustning bör inte utgöra hinder för att staden — efter överenskommelse — för statens räkning anskaffar utrustningen i fråga, om praktiska skäl talar för en sådan anordning.

I detta sammanhang bör framhållas, att kommunerna enligt gällande bestämmelser (2 kap. 30 § skolstadgan) har att bekosta inventarier och annan utrustning (även undervisningsmateriel inkl. läroböcker) i normal omfattning.

Däremot har det inte ansetts nödvändigt att i avtalet reglera frågan om ersättning till staden för dess ökade kostnader för lärarpersonal i anledning av lärarutbildningen, eftersom dessa kostnader kommer att täckas av statsbidrag i annan ordning. Annan personal, som erfordras speciellt för lärarutbildningen, anställs av lärarhögskolan. Det kan därvid visa sig rationellt och praktiskt, att lärarhögskolan på deltid anlitar exempelvis ett inom det kommunala skolväsendet anställt skrivbiträde och till staden betalar ersättning härför.

Från städernas sida har framställts krav på att staten skall ersätta kostnaderna för det administrativa merarbete kommunernas skolväsende kommer att åsamkas genom lärarutbildningen. Eftersom i dagens läge erfarenhet saknas i detta avseende har parterna — såsom framgår av protokollsanteckning till 5 § — enats om att

städerna, sedan sådan erfarenhet vunnits, äger rätt att påkalla förhandlingar i frågan utan uppsägning av avtalen.

Försöks- och demonstrationsverksamheten kan komma att föranleda andra merkostnader än som ovan berörts, exempelvis ökad åtgång av förbrukningsmateriel och ökad förslitning. Parterna har varit ense om att dessa kostnader är svåra att närmare beräkna. De torde dessutom inte bli så stora, att de får någon betydelse för berörda städers ekonomi. Städerna har därför avstått från att yrka ersättning för dessa merkostnader.

Kungl. Maj:t har genom beslut den 26 januari 1968 tagit ställning till de förhållanden som regleras i 6 § avtalen. Beslutet innebär, att övningsskola eller externa övningsskolklasser vid folkskoleseminarierna i de berörda städerna skall upphöra vid utgången av juni 1968. Föreliggande avtal har emellertid — såsom inledningsvis nämnts — träffats successivt fr. o. m. den 29 november 1967. Nämnanden har inte funnit tillräckliga skäl föreligga att med anledning av Kungl. Maj:ts nyss nämnda beslut ta upp överläggningar med berörda städer om ändring av 6 § avtalen, särskilt som vid tidpunkten för beslutet underskrivna avtal förelåg beträffande sex städer.

Vid de centrala överläggningarna konstaterades, att även om övningsskolverksamheten avvecklas och undervisningsorganisationen överflyttas till vederbörande stad, det kan visa sig angeläget att under en kort övergångstid bibehålla grundskoleverksamhet i övningsskolans hittillsvarande lokaler. Förutsättning för en sådan övergångsordning bör vara att lokalerna i fråga inte oundgängligen erfordras för lärarhögskolan. Upplåtelsen till staden bör under sådana förhållanden ske hyresfritt.

I detta sammanhang bör framhållas, att beträffande lärare vid folkskoleseminarium eller intern övningsskola, som blir övertalig i samband med omorganisationen av lärarutbildningen, gäller 2 kap. 34 § skolstadgan.

Parterna har dessutom varit eniga om att berörda städer skall vara skyldiga att vid statsunderstödd skola vid behov mottaga lärare vid lärarhögskolan för fyllnadstjänstgöring.

En jämförelsevis lång avtalsperiod har ansetts lämplig, eftersom avtalen huvudsakligen har karaktär av principavtal. Det bör framhållas, att lärarhögskoleorganisationen givetvis inte är bunden för hela avtalsperioden utan att erforderliga ändringar i denna kan komma att vidtas efter av riksdagen i sedvanlig ordning meddelade beslut.

2. Speciella bestämmelser beträffande vissa avtal

I vissa städer saknas tillfredsställande statliga seminariebyggnader eller också är de befintliga statliga seminarielokalerna inte tillräckliga för den nya lärarhögskolan, även om nuvarande övningsskollokaler friställs för lärarhögskolan. Tvekan kan därvid råda, om nya statliga investeringar bör göras eller om den för dessa lärarhögskolor avsedda utbildningskapaciteten skall kunna fördelas på återstående lärar-

högskolor. Med anledning härav har överläggningar ägt rum med representanter för dessa städer. Det har därvid konstaterats, att det varit en angelägenhet av vikt för staden, att en lärarhögskola kommer till stånd på orten. Staden har även varit beredd att vidta anordningar för att lokalbehovet skall kunna tillgodoses med endast begränsade statliga investeringar. Dessa anordningar består i att staden överlåter till staten en lämplig, för stadens skolväsende inte längre helt nödvändig skolbyggnad med tillhörande mark samt utför vissa kompletterande byggnadsarbeten. Genom ett sådant samarbete mellan stat och kommun blir det alltså möjligt att vidmakthålla den för det lokala skolväsendet viktiga lärarutbildningen i dessa städer. Vad här sagt gäller lärarhögskolorna i Jönköping, Kalmar och Kristianstad.

2.1 Lärarhögskolan i Jönköping

De lokaler som disponeras av folkskoleseminariet i Jönköping är helt otillräckliga för en lärarhögskolas behov. En förutsättning för en förläggning till Jönköping av en lärarhögskola har därför varit, att lämpliga lokaler kunnat ställas till förfogande.

Med undantag av musik- och gymnastikinstitutionerna kan lärarhögskolans lokalbehov tillgodoses i den skolbyggnad (Slottsskolan) som staden jämte tillhörande tomtområde enligt 7 § avtalet överlåter till staten. Erforderliga ombyggnadsåtgärder är av begränsad omfattning. Staden har förklarat sig villig att efter särskild överenskommelse utföra dessa på statens bekostnad. Nämnden vill erinra om att det ankommer på byggnadsstyrelsen att svara för byggnadsfrågorna för lärarhögskolorna samt att styrelsen äger träffa överenskommelser av ifrågavarande slag.

På den överlåtna tomten är belägen en rivningsfastighet innehållande genomgångsbostäder. Fastigheten förblir stadens egendom. Parterna är ense om att denna fastighet bör rivras och bortforslas snarast möjligt samt att staden skall ställa i ordning det avröjda området. Eftersom rivningen kan ske först sedan erforderliga ersättningsbostäder skaffats, har någon tidpunkt härför inte fastslagits i avtalet.

Lärarhögskolans behov av lokaler för musikinstitutionen beräknas under första läsåret kunna tillgodoses inom den av staden överlåtna skolbyggnaden. Det ytterligare lokalbehov som uppstår fr. o. m. höstterminen 1969 tillgodoses genom att staden för statens räkning uppför en musikinstitution, som enligt föreliggande förslag till lokalprogram skall omfatta ca 300 m² nettogolvyta. Staten svarar för 100 000 kr. av de totala byggnadskostnaderna.

Intill den planerade lärarhögskolan är belägen den s. k. Junedalsskolan, en praktisk realskola, som fr. o. m. läsåret 1966/67 börjat ombildas till högstadieskola. För att täcka lokalbehovet är det nödvändigt med en viss utbyggnad av skolan. Staden planerar även att för Junedalsskolans behov uppföra en gymnastikbyggnad. Parterna har enats om att denna byggnad skall dimensioneras så, att den täcker även lärarhögskolans behov av gymnastiklokaler, varigenom vissa rationaliseringsvinster torde kunna göras. Staten skall därvid — med den begränsning som anges i 11 § avtalet — bidra med 35 % av de totala byggnads- och utrustningskostna-

derna, samtidigt som staden avstår från statsbidrag enligt kungörelsen den 31 maj 1957 (nr 318, ändrad senast 1966:197). Staden skall svara för driften av den planerade gymnastikbyggnaden. Särskild överenskommelse skall träffas om statens bidrag till driftkostnaderna. För att nå enklast möjliga administrativa förfarande bör därvid statens bidrag fastställas till viss procentuell andel av totala driftkostnaderna.

Utöver vad som framgår av avtalstexten kan nämnas, att staden förklarat sig villig att för lärarhögskolans lärare anordna 50 à 60 parkeringsplatser i skolans närhet. Staden har dessutom förbundit sig att i nuvarande folkskoleseminariets byggnad ställa lokaler till elevkårens förfogande.

F. n. finns i Slottsskolan en värmecentral, som betjänar även Junedalsskolan. Staden har ansett det vara tveksamt, om rörsystemets dimensionering är tillräcklig för en utbyggnad av Junedalsskolan enligt föreliggande planer. Eftersom det av ekonomiska skäl synes vara angeläget att bibehålla en gemensam värmeanläggning, skall staden utreda möjligheterna härför. Skulle anläggningen även i fortsättningen bli gemensam, fordras ett särskilt samarbetsavtal.

2.2 Lärarhögskolan i Kalmar

Folkskoleseminariet i Kalmar disponerar, förutom de på seminarietomten belägna byggnaderna, bl. a. ca hälften av den s. k. Nisbethska skolan, belägen på tomten nr 1 i kvarteret Falken samt den på tomten nr 3 i kvarteret Falken uppförda byggnaden. Dessa lokaler förhyrs av Kalmar stad mot en kostnad av 76 840 kr. respektive 23 400 kr. per år. Vidare disponerar seminariet på tomten nr 5 i kvarteret Gladan en skolbyggnad av trä med sex klassrum, vilken används för vissa av seminariets interna övningskoleklasser, samt på stadsägan nr 277 i kvarteret Häggen en villabyggnad, vars nedre våning används för undervisning i hushållsgöromål. Den övre våningen är uthyrd till en vaktmästare vid seminariet. Dessa båda sistnämnda byggnader liksom tomten nr 5 i kvarteret Gladan är statens egendom. Stadsägan nr 277, som seminariet sedan 1905 har dispositionsrätt till, är stadens egendom.

Villabyggnaden på stadsägan nr 277 kan lämpligen ej användas av lärarhögskolan. Dess lokalbehov kan täckas genom disposition av, förutom övriga av seminariet disponerade lokaler, återstoden av Nisbethska skolan.

Som framgår av 7 § avtalet överlåter staden till staten med tillträde den 1 januari 1968 fastigheterna nr 1 och 3 i kvarteret Falken. Staden har förklarat sig villig att efter särskild överenskommelse på statens bekostnad utföra erforderliga ombyggnadsåtgärder i fastigheten nr 1. Några byggnadsåtgärder erfordras ej i fastigheten nr 3.

Ursprungligen var tänkt att den staten tillhöriga byggnaden i kvarteret Gladan skulle efter erforderlig ombyggnad utnyttjas för lärarhögskolans musikinstitution. Byggnaden skulle dock inte bli helt lämplig för sitt ändamål, bl. a. på grund av svårigheterna att åstadkomma tillfredsställande ljudisolerings. Eftersom dessutom

staden av trafiktekniska skäl har stort intresse av att förvärva tomten nr 5 i kvarteret Gladan, har parterna enats om att staden — mot att staten till staden överlåter denna tomt med tillhörande byggnad — på Nisbethska skolans tomt uppför en byggnad för lärarhögskolans musikinstitution. Byggnaden skall vara statens egendom. Staten skall svara för 100 000 kr. av de totala byggnadskostnaderna, ett belopp, som motsvarar beräknade ombyggnadskostnader enligt det tidigare nämnda ursprungliga alternativet. I övrigt skall byggnadskostnaderna falla på staden.

Staten avstår från dispositionsrätten till stadsägan nr 277 fr. o. m. den dag avtalet träder i kraft. I samband därmed överlåter staten till staden den på stadsägan uppförda villabyggnaden. Staden, som har behov av stadsägan för trafikändamål, har förklarat sig villig att därifrån avskilja en tomt av erforderlig storlek för villabyggnaden, vilken jämte den avskilda tomten kommer att upplåtas till lärarhögskolans elever att utnyttjas som kårlokal. Staden har också utlovat att på egen bekostnad ställa i ordning lokalen genom enklare åtgärder såsom invändig målning, tapetsering och mindre reparationer. Staden har dock velat förbehålla sig rätten att utbyta den här nämnda villabyggnaden mot annan som kårlokal lämpad byggnad. Närmare överenskommelse härom torde i förekommande fall få träffas mellan staden och elevkåren.

Som framgår av 9 § avtalet är staden villig att under viss förutsättning medverka till statens förvärv av tomterna nr 2 och 4 i kvarteret Falken. Denna medverkan skall bestå i erforderlig stadsplaneändring, i förhandlingar om förvärv av fastigheterna samt i bidrag till förvärven med belopp, som motsvarar markvärdet vid tiden för förvärvet. Kostnaderna för inlösen av de på tomterna belägna byggnaderna skall falla på staten.

2.3 Lärarhögskolan i Kristianstad

De av folkskoleseminariet i Kristianstad disponerade lokalerna är inte tillräckliga för lärarhögskolans behov. Det ytterligare lokalbehov som erfordras kan tillgodoses genom att lärarhögskolan tar i anspråk en i dess närhet belägen skolbyggnad, den s. k. Södra skolan, som staden enligt 7 § avtalet överlåter till staten.

På Södra skolans tomt är även belägen en nyligen uppförd skolpaviljong. Denna erfordras inte f. n. för lärarhögskolan. Däremot har staden behov av paviljongen och planerar att fr. o. m. höstterminen 1968 dit förlägga fyra lågstadielklasser. Parterna har därför enats om att ett lämpligt område kring paviljongen skall avskiljas från skoltomten och kvarbli i stadens ägo. Staden har emellertid förklarat sig villig att framdeles överlåta även detta område till staten, om det skulle behövas för lärarutbildningen eller annan statlig utbildning.

Staden har förklarat sig villig att efter särskild överenskommelse på statens bekostnad utföra erforderliga ombyggnadsåtgärder inom Södra skolan. Dessa byggnadsåtgärder är inte av den karaktären, att de kan betecknas som ny- eller tillbyggnader.

Skolpaviljongens värmeförsörjning sker genom Södra skolans panncentral. Särskild överenskommelse torde böra träffas om stadens ersättning till staten för erhållen värme.

2.4 Lärarhögskolan i Linköping

Lärarhögskolan kommer t. v. att vara förlagd huvudsakligen till det nuvarande folkskoleseminariets lokaler. Gymnastiklokalerna vid seminariet är otillräckliga för lärarhögskolans behov. Det ytterligare lokalbehovet kan tillgodoses genom att staden t. v. ställer en äldre gymnastikbyggnad vid Ågatan mitt emot stifts- och landsbiblioteket till lärarhögskolans förfogande. Byggnaden är belägen på staten tillhörig mark. Staden förbehåller sig dock rätt att låta stadens idrotts- och fritidsnämnd utnyttja gymnastikbyggnaden under lördagar och söndagar samt på kvällstid under övriga veckodagar. Byggnaden kräver vissa invändiga ombyggnads- och reparationsåtgärder för att kunna utnyttjas av lärarhögskolan. Särskild överenskommelse om dessa åtgärder får träffas i anslutning till den i 3 § avtalet nämnda överenskommelsen om villkoren för upplåtelsen. I samband härmed torde även en överlåtelse till staten av byggnaden kunna diskuteras.

2.5 Lärarhögskolan i Växjö

Folkskoleseminariet i Växjö disponerar det av staten ägda norra seminariet samt västra seminariet, som ägs av staden. Till västra seminariet gränsar den av staten ägda Västerledsskolan, en fortsättningskola för hörselskadade.

Norra seminariet uppfördes i början av 1900-talet och tillbyggdes enligt riksdagsbeslut 1945 för en kostnad av ca 500 000 kr. Byggnaden är i behov av upprustning.

Västra seminariet befinner sig i gott skick. Det är ett f. d. vårdhem, som på stadens bekostnad genomgick en fullständig renovering i samband med att riksdagen år 1947 beslöt att inrätta ett provisoriskt folkskoleseminarium i Växjö. Vid västra seminariet finns en välutrustad och välplanerad gymnastikbyggnad om ca 500 m² uppförd i början av 1960-talet. Staten erlägger f. n. en hyra av ungefär 170 000 kr. per år för västra seminariet.

Avståndet mellan norra och västra seminarierna är ca 1 200 meter. I syfte att få en önskvärd koncentration av lärarhögskolans verksamhet bör denna förläggas till västra seminariet och Västerledsskolan. Verksamheten vid den senare skolan håller på att successivt avvecklas och beräknas vara helt avvecklad i och med utgången av läsåret 1970/71. Fr. o. m. läsåret 1968/69 beräknas en sådan minskning av elevantalet ha skett, att vissa delar av skollokalerna kan ställas till lärarhögskolans förfogande. Staden har för sitt skolväsende behov av norra seminariets lokaler.

Parterna har funnit det fördelaktigt för såväl staten som staden med ett byte, som innebär, att staden överlåter till staten västra seminariet med tillhörande tomt,

medan staten till staden överlåter norra seminariet med ca 21 300 m² av tomten, som omfattar ca 26 700 m². Uppgårelsen innebär vidare, att staten till staden överlåter vissa markområden inom stadens sydöstra del, vilka tidigare ingått i S:t Sigfrids sjukhusområde, men som ej överlämnats till Kronobergs läns lands-ting i samband med mentalsjukvårdsreformen. Staden har sedan länge varit an-ge-lägen att förvärva dessa områden för bl. a. parkändamål. Överlåtelsen omfattar även ett på stadsägan nr 1218 beläget gravkapell, vilket såvitt kunnat utrönas är en enskild begravningsplats, som inte får överlåtas utan länsstyrelsens tillstånd. I en protokollsanteckning till 9 § har utsagts, att överlåtelsen i denna del är bero-ende av sådant tillstånd.

Intill södra delen av norra seminariets tomt gränsar stadsägan nr 295, vilken disponeras av fångvårdsanstalten i Växjö. Den del av norra seminariets tomt, som staten behåller, begränsas av en öst-västlig linje 20 meter norr om nämnda stads-ägas norra gräns. Inom det för staten avsedda området är belägen en rektors-bostad. Avtalet innebär, att denna upplåts vederlagsfritt till staden för att av staden i sin tur upplåtas som kårlokaler för studerande eller för annat skoländamål. Staden svarar för erforderliga ombyggnads- och reparationsarbeten.

Fångvårdsanstalten disponerar f. n. en del av norra seminariets tomt som träd-gård. Staden har förklarat sig villig att till anstalten upplåta denna del av området så länge detta erfordras för anstaltens drift.

Hemställan

Med hänvisning till vad som anförts hemställer nämnden, att Kungl. Maj:t måtte godkänna bifogade villkorligt slutna avtal.

I handläggningen av detta ärende har deltagit, förutom undertecknad Rydback, ordförande, suppleanterna Eskilsson och Nygren. Därjämte har närvarit byråche-ferna Jansson och Tengwall samt avdelningsdirektören Fredlundh, föredragande.

U n d e r d å n i g s t

Lennart Rydback

Sture Jansson

/ L. Fredlundh

Avtalet med Kalmar stad har följande lydelse:

Avtal

mellan svenska staten och Kalmar stad om klasslärarutbildning i Kalmar.

Avd. I. Allmänna bestämmelser

1 §.

Folkskoleseminariet i Kalmar ersättes den 1 juli 1968 av en lärarhögskola för klasslärarutbildning, här nedan kallad lärarhögskolan.

2 §.

För försöks- och demonstrationsverksamhet ställer staden till lärarhögskolans förfogande erforderligt antal klasser av låg- och mellanstadiet. Klasserna skall inrymmas i skolenheter, vilka uttages av staten efter samråd med staden.

Staden skall sörja för att elevbehovet för försöks- och demonstrationsverksamheten tryggas.

3 §.

Staden upplåter befintliga gymnastiklokaler m. m. i erforderlig omfattning till lärarhögskolan för lektioner i gymnastik och idrott samt simning.

Särskild överenskommelse skall träffas om i vilken omfattning och på vilka villkor dylik upplåtelse skall ske.

4 §.

I den mån särskilda lokaler erfordras för lärarhögskolan inom upplåten skolenhet, skall hyra utgå enligt särskild överenskommelse.

5 §.

Inventarier och undervisningsmateriel, som erfordras speciellt för lärarutbildningen och för den särskilda försöksverksamheten, bekostas av staten.

Protokollsanteckning:

Staden äger utan uppsägning av avtalet påkalla förhandlingar om ersättning för det administrativa merarbete som lärarutbildningen medför.

6 §.

Folkskoleseminariets interna och externa övningsskoleklasser skall upphöra med utgången av läsåret 1967/68 eller vid den senare tidpunkt som staten efter hörande av staden bestämmer.

Avd. II. Speciella bestämmelser

7 §.

Staden överlåter till staten tomterna nr 1 och 3 i kvarteret Falken inom Kalmar stad med därpå befintliga byggnader.

De överlåtna tomterna, som omfattar 11 223 m² respektive 1 243 m², har på den såsom bilaga A till detta avtal fogade situationsplanen inramats med bred svart begränsningslinje.

Staten har tillträtt tomterna den 1 januari 1968.

8 §.

De överlåtna tomterna är avsedda för lärarhögskolan. Om staten ej längre brukar tomt för lärarutbildning eller annan av staten anordnad utbildning, återgår den utan ersättning till staden. Staden erlägger dock lösen för av staten utförda ny- och tillbyggnader, varvid lösenbeloppet skall motsvara statens byggnadskostnad efter två procents årlig avskrivning, räknat från och med året för byggnadens färdigställande.

9 §.

Om staten för lärarutbildningen eller annan av staten anordnad utbildning behöver förvärva tomten nr 2 och/eller tomten nr 4 i kvarteret Falken, är staden beredd att medverka till sådant förvärv. Staden bidrager därvid till förvärvet med belopp motsvarande markvärdet vid tiden för förvärvet. Bestämmelserna i 8 § skall äga motsvarande tillämpning på dessa tomter, varvid eventuellt lösenbelopp skall beräknas jämväl på köpeskilling för vid förvärvet befintlig byggnad.

10 §.

Staten överlåter till staden tomten nr 5 i kvarteret Gladan inom Kalmar stad med därpå befintlig byggnad. Den överlåtna tomten om 1 165 m² har streckmarkerats på bilaga A.

Staden tillträder tomten från och med ingången av månaden närmast efter den, då den i 12 § nämnda byggnaden för lärarhögskolans musikinstitution har tagits i bruk.

11 §.

De i 7 och 10 §§ angivna tomterna överlåtes gravationsfria och i befintligt skick.

Parterna tillhandahåller varandra alla för lagfart erforderliga åtkomsthandlingar.

Alla inkomster och utgifter berörande de överlåtna fastigheterna fördelas mellan parterna med hänsyn till om de belöper på tiden före respektive från och med tillträdesdag.

12 §.

Staden uppför för statens räkning på tomten nr 1 i kvarteret Falken en byggnad för lärarhögskolans musikinstitution. Byggnaden, som skall stå färdig snarast möjligt och senast till vårterminen 1969, skall ha en nettogolvyta av ca 300 m². Den skall innehålla lokaler enligt av staten uppgjort lokalprogram samt i övrigt utformas i enlighet med av staten lämnade anvisningar.

Staten svarar för 100 000 kronor av de totala byggnadskostnaderna för byggnadens uppförande.

13 §.

Statens dispositionsrätt till stadsägan nr 277 (del av kvarteret Häggen) upphör den 1 juli 1968.

Vid samma tidpunkt överlåter staten till staden utan ersättning den på fastigheten belägna villabyggnaden.

Avd. III. Avtalstid

14 §.

Detta avtal träder i kraft den 1 juli 1968 och skall beträffande 1—6 och 9 §§ gälla tjugo år. Sker ej uppsägning från någondera sidan minst två år före avtalstidens utgång, är avtalet förlängt med tio år.

Bestämmelsen angående uppsägning och förlängning skall därefter tillämpas allt framgent.

De speciella bestämmelserna i avtalet med Växjö stad har följande lydelse:

Avd. II. Speciella bestämmelser

7 §.

Staden överlåter till staten tomten nr 10 i kvarteret Saturnus inom Växjö stad med därpå befintliga byggnader, det s. k. västra seminariet.

Den överlåtna tomten, som omfattar cirka 14 000 m², har streckmarkerats på den såsom bilaga A till detta avtal fogade situationsplanen.

8 §.

Staten överlåter till staden cirka 21 300 m² av stadsägan nr 293 inom Växjö stad med därpå befintliga byggnader, det s. k. norra seminariet.

Det överlåtna området har punktmarkerats på bilaga A.

Avstyckningskostnaderna gäldas av staden.

Den del av det överlåtna området, som för närvarande disponeras av fångvårdsanstalten, upplåtes utan ersättning till anstalten så länge detta erfordras för dess behöriga drift.

9 §.

Staten överlåter vidare till staden stadsägan nr 1218 utgörande dels ett område om cirka 90 000 m² med därpå befintligt gravkapell (enskild begravningsplats), dels ett område om cirka 2 675 m² utgörande Sjöbackavägen, av stadsägan nr 1229 + 1239 + 1240 stadsägoområdet nr 1229 om cirka 5 500 m² utgörande del av Linnéparken, stadsägan nr 287 å Öster om 355 m² utgörande gammal gångväg i Linnéparken samt stadsägan nr 316 å Öster om 65 m² utgörande gatumark i Staglabergsgatan, allt inom Växjö stad.

Med områdena följer i förekommande fall rätt till vatten och grund i Växjösjön enligt 12 kap. 4 § jordabalken.

De överlåtna områdena har rödmarkerats på den såsom bilaga B till detta avtal fogade situationsplanen.

Protokollsanteckning:

Överlåtelsen av den enskilda begravningsplatsen sker under förbehåll av att länsstyrelsen i Kronobergs län ger sitt tillstånd därtill.

10 §.

De i 7—9 §§ angivna områdena överlåtes den 1 juli 1968 fria från penninginteckningar och i befintligt skick. För begravningsplatsen gäller vad därom i särskild ordning föreskrivits, vilka bestämmelser staden har att i tillämpliga delar

iakttaga. Efter särskild överenskommelse må part, som har behov därav, äga tillträda överlåtet område före den 1 juli 1968.

Parterna tillhandahåller varandra alla för lagfart erforderliga åtkomsthandlingar.

Alla inkomster och utgifter berörande de överlåtna fastigheterna fördelas mellan parterna med hänsyn till om de belöper på tiden före respektive från och med tillträdesdag.

Parterna erhåller ömsesidig optionsrätt till de enligt 7 och 8 §§ överlåtna områdena.

11 §.

Staten upplåter tills vidare, så länge fångvårdsanstalten disponerar i 8 § sista stycket omnämnt område, vederlagsfritt till staden den vid norra seminariet belägna rektorsbostaden med tillhörande markområde om cirka 3 400 m² för att av staden i sin tur upplåtas som kårlokaler för studerande eller för annat skoländamål. Staden svarar för erforderliga underhållsarbeten.

12 §.

Den i norra seminariet befintliga lösa egendomen förblir i statens ägo. Den i västra seminariet befintliga staden tillhöriga lösa egendomen förblir i stadens ägo.

INNEHÅLL

	Sid.
1. Inledning	3
2. Skolöverstyrelsens förslag	5
2.1 Utbildning av klasslärare	5
2.1.1 Utbildningen vid lärarhögskola	5
2.1.1.1 Lågstadiet	5
2.1.1.2 Mellanstadiet	7
2.1.2 Utbildningen vid folkskoleseminarium	11
2.1.2.1 Lågstadiet	11
2.1.2.2 Mellanstadiet	11
2.1.3 Dimensionering	11
2.2 Utbildning av ämneslärare	14
2.2.1 Förberedande praktisk-pedagogisk utbildning i anslutning till den ämne-teoretiska utbildningen	14
2.2.2 Praktisk-pedagogisk utbildning vid lärarhögskola och under praktiktermin	15
2.2.3 Dimensionering	17
2.3 Utbildning av speciallärare	17
2.4 Lärarhögskolornas fortbildningsavdelningar	19
2.5 Organisation av lärarhögskolornas försöks- och demonstrationsverk- samhet samt övrig praktisk lärarutbildning vid kommunala skolen- heter	21
2.6 Anslagsberäkningar	23
2.6.1 Lärarhögskolorna	23
2.6.1.1 Avlöningar	23
2.6.1.2 Omkostnader	30
2.6.1.3 Materiel, böcker m. m.	31
2.6.1.4 Utrustning m. m.	32
2.6.2 Lärarutbildningskostnader vid kommunala skolenheter som används för praktisk lärarutbildning	35
2.6.3 Folkskoleseminarierna	38
2.6.3.1 Avlöningar	38
2.6.3.2 Omkostnader	40
2.6.3.3 Materiel, böcker m. m.	40
3. Departementschefen	41
<i>Bilagor</i>	52