

Nr 184

Kungl. Maj:ts proposition till riksdagen angående markförvärv för nya förläggings- och övningsområden för Svea livgarde och Svea ingenjörregemente; given Stockholms slott den 11 oktober 1963.

Kungl. Maj:t vill härmed, under åberopande av bilagda utdrag av statsrådsprotokollet över försvarsärenden för denna dag, föreslå riksdagen att bifalla de förslag, om vilkas avlåtande till riksdagen föredragande departementschefen hemställt.

Under Hans Maj:ts
Min allernådigste Konungs och Herres frånvaro:

BERTIL

Sven Andersson

Propositionens huvudsakliga innehåll

I propositionen föreslås markförvärv för nya förläggings- och övningsområden för Svea livgarde i Upplands-Bro kommun, Uppsala län, och för Svea ingenjörregemente i Södertälje stad och Turinge kommun, Stockholms län. För bestridande av kostnaderna för markförvärven äskas å tilläggsstat I till riksstaten för budgetåret 1963/64 ett investeringsanslag av 65 miljoner kronor.

Utdrag av protokollet över försvarsärenden, hållet inför Hans Kungl. Höghet Regenten, Hertigen av Halland, i statsrådet å Stockholms slott den 11 oktober 1963.

Närvarande:

Statsministern ERLANDER, statsråden ANDERSSON, LINDSTRÖM, KLING, EDENMAN, JOHANSSON, AF GEIJERSTAM, HERMANSSON, HOLMQVIST.

Efter gemensam beredning med statsrådets övriga ledamöter anmäler chefen för försvarsdepartementet, statsrådet Andersson, fråga angående markförvärv för nya förläggnings- och övningsområden för Svea livgarde och Svea ingenjörregemente och anför därvid följande.

Inledning

Järvafältet omfattar numera en landareal av ca 5 065 hektar. Det är beläget inom Stockholms, Sundbybergs och Solna städer, Sollentuna köping samt Järfälla kommun.

Järvafältet tillkom som militärt övningsfält för Stockholms garnison efter beslut av 1905 års riksdag. På Järvafältet utbyggdes vidare under senare delen av 1930-talet flygfält för den enligt 1936 års försvarsbeslut tillkomna Svea flygflottilj (F 8). Vidare tillkom under 1930- och 1940-talen förläggningar m. m. för förband inom Stockholms garnison och lokaler för andra försvarsinstitutioner. Under de senaste åren har Järvafältets utnyttjande påverkats av beslutade omorganisationer och omlokaliseringar av militära förband m. m. I nuläget finns på Järvafältet förläggningslokaler för Svea livgarde (I 1), Svea ingenjörregemente (Ing 1), tygförvaltningsskolan (TygS) samt Svea flygkår (F 8), vilken efter flygflottiljens indragning övertagit dess etablisement. Till I 1 är anknuten arméns skyddsskola (SkyddS) medan arméns fältarbetskola (FältarbS) och ingenjörtruppernas kadett- och aspirantskola (IngKAS) har gemensam administration med Ing 1. På Järvafältet har vidare utrymmen beretts för Stockholms tygstation (ST) vid Stora Ursvik och delar av försvarets forskningsanstalt vid Lilla Ursvik. Vid Bagartorp finnes lokaler för centrala värnpliktsbyrån och arméns intendenturförråd i Stockholm (AIS). Slutligen ligger ett antal smärre enheter, förråd m. m. på olika platser inom fältet.

Järvafältets nuvarande omfattning och gränser samt belägenheten av där befintliga militära institutioner framgår närmare av en till ärendet hörande kartsbild (*bilaga A*).

Frågan om Järvafältets framtida användning var under början av 1950-talet föremål för utredning av 1951 års Järvafältsutredning. Enligt de för denna utredning meddelade direktiven skulle undersökas om försvaret kunde avstå från för bostadsbebyggelse värdefulla områden i Järvafältets södra och sydöstra del mot att fältet i stället utvidgades norrut. I sitt den 1 september 1953 avgivna betänkande konstaterade utredningen, att det icke var möjligt att genom dylik utvidgning norrut av Järvafältet uppfylla önskemålen att erhålla ett för skarpskjutning med alla vapen och övningar i större förband lämpligt övningsfält för Stockholms garnison. Med hänsyn härtill ansåg utredningen att Järvafältet borde bibehållas i huvudsak i dåvarande omfattning och utnyttjas för de till fältet förlagda förbanden och skolorna. Utredningen kunde därför endast tillstyrka att mark i mycket begränsad omfattning försålles från fältets södra delar till omgivande städer och samhällen. Om de i direktiven angivna önskemålen om ett lämpligt övnings- och skjutfält för Stockholms garnison skulle uppfyllas, måste — ansåg utredningen — ett större övningsfält på längre avstånd från Stockholm anskaffas.

Sedermera har vissa av de av Järvafältsutredningen till försäljning föreslagna områdena försålts till Sundbybergs stad och Järfälla kommun, varjämte vissa andra områden inom södra delen av Järvafältet försålts för bostadsbebyggelse.

I skrivelse den 2 september 1957 hemställde Stockholmstraktens regionplanenämnd hos Kungl. Maj:t, att en skyndsamt utredning måtte företagas rörande förutsättningarna för att helt eller delvis frigöra Järvafältet från militär verksamhet så att det för framtiden huvudsakligen skulle kunna användas för civila ändamål.

Efter förslag i propositionen 1958: 110 fattade 1958 års riksdag (SUB 98; rskr B 125) principbeslut att flytta infanteriets kadettskola från Bagartorp till Hallands regemente i Halmstad samt att dra in F 8. Enligt beslutet förutsattes, att flygfältet vid Barkarby alltjämt skulle bibehållas som krigsbas. Förflyttning av InfKS, som ombildats till infanteriets kadett- och aspirantskola (InfKAS), har numera verkställts. Verksamheten vid Barkarbyfältet är numera organiserad i Svea flygkår (F 8; jfr prop. 1963: 110), omfattande bland annat luftvärnsrobotförband.

Efter förslag i propositionen 1960: 120 beslutade 1960 års riksdag (SU 127; rskr 335) att AIS skulle utflyttas från Stockholmsområdet och förläggas till Filipstad. Riksdagen har sedermera för budgetåret 1963/64 anvisat medel för att påbörja utbyggnaden av nya lokaler i Filipstad. Dessa kan beräknas vara färdiga under budgetåret 1965/66.

Vidare beslutade, efter förslag i propositionen 1961: 123, 1961 års riksdag (SU 113; rskr 282) att Svea artilleriregemente (A 1) skulle förflyttas från Rissne på Järvafältet till Östgöta luftvärnsregementes kasernetablissemang i Linköping. Denna förflyttning har verkställts och etablissemang utnyttjas för närvarande för bland annat TygS.

Genom beslut den 28 april 1961 uppdrog Kungl. Maj:t åt försvarets fastighetsnämnd att *dels* undersöka i vilken utsträckning i samband med redan beslutade eller föreslagna flyttningar av militära förband från Järvafältet av försvaret disponerad mark å fältet kunde — med beaktande av föreliggande behov av mark för militära ändamål — friställas för bostadsbebyggelse och andra samhällseliga eller enskilda ändamål, *dels ock*, med utgångspunkt i att under överblickbar framtid I 1 skulle kvarbliva i sitt etablissemment samt anläggningarna vid Barkarby flygfält skulle disponeras för militära ändamål, företaga en översiktlig planering rörande det framtida utnyttjandet av Järvafältet, varvid borde angivas vilka delar av fältet som borde reserveras för statliga ändamål och vilka delar som kunde avses för bostadsbebyggelse och andra ändamål.

Sedermera fann Kungl. Maj:t, med återkallande av förenämnda den 28 april 1961 lämnade uppdrag, genom beslut den 6 september 1962 gott uppdraga åt fastighetsnämnden att *dels*, i samråd med chefen för armén, till Kungl. Maj:t avgiva förslag till anskaffning av förläggings- och övningsområden för I 1 och Ing 1 vid flyttning från Järvafältet till andra förläggingsplatser i Stockholms närhet, *dels ock*, med utgångspunkt i att anläggningarna vid Barkarby flygfält under överblickbar tid skulle disponeras för militära ändamål, företaga den översiktliga planering rörande det framtida utnyttjandet av Järvafältet, som angivits i beslutet den 28 april 1961. I samband härmed bemyndigade Kungl. Maj:t chefen för försvarsdepartementet att meddela fastighetsnämnden de närmare anvisningar som kunde erfordras för utredningsarbetets bedrivande.

Med stöd av nämnda bemyndigande anmodade chefen för försvarsdepartementet i skrivelse den 8 oktober 1962 fastighetsnämnden att vid fullgörande av Kungl. Maj:ts förenämnda uppdrag den 6 september 1962 föreslå avgränsning av förläggings- och övningsområden för I 1 och Ing 1 inom Upplands-Bro respektive Östertälje kommuner i huvudsaklig anslutning till markområden som för vardera förbandet utmärkts på skrivelsen bifogade kartblad.

Genom beslut den 12 oktober 1962 uppdrog Kungl. Maj:t slutligen åt forifikationsförvaltningen att efter anvisningar av chefen för armén i samråd med fastighetsnämnden uppgöra och till Kungl. Maj:t inkomma med förslag till byggnadsprogram för anordnande av kasernetablissemment för I 1 och Ing 1 å de nya förläggingsplatserna för förbanden.

Efter förslag i propositionen 1962:190 har 1962 års riksdag (SU 191; rskr 403) å tilläggsstat I till riksstaten för budgetåret 1962/63 å driftbudgeten under fjärde huvudtiteln till Utredningar rörande förflyttning av vissa förband från Järvafältet m. m. anvisat ett reservationsanslag av 2 000 000 kr.

Med anledning av det genom Kungl. Maj:ts förenämnda beslut den 6 september 1962 lämnade uppdraget har *fastighetsnämnden* med skrivelse den

¹ Östertälje kommun fr.o.m. den 1 januari 1963 inkorporerad med Södertälje stad.

26 juni 1963 framlagt förslag till anordnande av förläggnings- och övningsområden för I 1 inom ett område av omkring 5 000 hektar i Upplands-Bro kommun, Uppsala län, samt för Ing 1 inom ett område om ca 1 400 hektar i Södertälje stad och Turinge kommun, Stockholms län.

Över fastighetsnämndens förslag har yttranden avgivits av överbefälhavaren, chefen för armén, chefen för flygvapnet, fortifikationsförvaltningen, järnvägsstyrelsen, väg- och vattenbyggnadsstyrelsen, vattenfallsstyrelsen, byggnadsstyrelsen, luftfartsstyrelsen, kammarkollegiet, riksantikvarieämbetet, domänstyrelsen, lantbruksstyrelsen, skogsstyrelsen, statens naturvårdsnämnd, länsstyrelsen i Stockholms län, länsstyrelsen i Uppsala län, svenska naturskyddsföreningen, Upplands-Bro kommun, Södertälje stad, Turinge kommun och Stockholmstraktens regionplanenämnd.

Fastighetsnämndens förslag till anskaffning av förläggnings- och övningsområden för I 1 och Ing 1

Fastighetsnämnden erinrar till en början om att det av chefen för försvarsdepartementet för I 1 anvisade området ligger på ett avstånd från Stockholms centrum av ca 25 km. Närmaste tätort är Kungsängen, omkring 4 km från området. — Avståndet från Stockholms centrum till det område, som anvisats för Ing 1, är ca 35 km. Från Södertälje centrum till området är avståndet ca 6 km.

För fullföljande av sitt uppdrag har fastighetsnämnden vid besök inom de båda områdena studerat förhållandena därstädes. Särskild uppmärksamhet har därvid ägnats frågorna om de blivande förläggnings- och övningsområdenas omfattning och avgränsning med hänsyn till användbarhet för avsedda ändamål samt med hänsyn till uppkommande konsekvenser främst för aktuella planer på samhällsutbyggnad och ur social synpunkt.

I det följande behandlas de båda ifrågavarande områdena vart för sig.

I 1-området

Fastighetsnämnden har tagit del av hur enligt chefens för armén uppfattning ett för I 1 avsett område (I 1-området), som i huvudsak ansluter sig till det av chefen för försvarsdepartementet anvisade markområdet i Upplands-Bro kommun, bör utnyttjas. Härvid har olika övningsexempel demonstrerats för nämnden. Nämnden har vidare skaffat sig kännedom om resultatet av inom Stockholmstraktens regionplanekontor utfört arbete med regionplan för Kungsängensområdet. På grundval av vad sålunda inhämtats har nämnden funnit att I 1-området bör avgränsas såsom framgår av en kartsbild (*Bilaga B*). Området omfattar, frånräknat vissa bostadsfastigheter och markområden som icke bör förvärfvas av kronan, en markareal av ca 5 000 hektar, varav omkring 3 750 hektar är belägna inom Västra Ryds

socken och återstoden, omkring 1 250 hektar, inom Håbo-Tibble socken. Huvudparten av marken, omkring 4 790 hektar, är i enskild ägo, under det att omkring 130 hektar är i kommunal ägo och omkring 80 hektar utgöres av ecklesiastisk mark. Området delas av en i nordvästlig-sydostlig riktning gående öppen dalsträckning, som i sydost vidgar sig och övergår i en i huvudsak öppen, småkuperad terräng. Sistnämnda typ av terräng förekommer även i områdets södra del och, i mindre utsträckning, norr om Lejondalsjön och vid Torsätra. I övrigt består området i huvudsak av skogsmark. Ett dominerande höjdparti finns vid Granhammar.

Fastighetsnämnden anför, att nämnden i den mån så varit möjligt anpassat I 1-områdets gränser till befintliga fastighetsgränser. Vid gränsdragningen i väster har det icke kunnat undvikas att vissa brukningsenheter kommit att sönderdelas. Härvid har emellertid föreliggande möjligheter att genom ägoutbyten eller andra rationaliseringsåtgärder möjliggöra brukningsenheternas fortsatta bestånd beaktats. Vid bestämmande av områdets gräns i söder och sydväst har avsevärda delar av två jordbruksegendomar — Granhammar och Brunna — måst tillföras området. Återstoden av Granhammars egendom och en del av vad som återstår av Brunna egendom torde emellertid enligt nämnden komma att tagas i anspråk för samhällsbyggnad.

Inom I 1-områdets gränser finns ett avsevärt antal avstyckade bostadsfastigheter, de flesta av fritidstyp. Huvudparten av dessa, omkring 105 stycken, är så belägna att de antas kunna utnyttjas för sitt nuvarande ändamål även efter det kronan tagit området i bruk. Det anses därför icke vara nödvändigt att de nu förvärvas av kronan.

Från kronans markförvärv bör enligt nämndens mening vidare undantagas ett markområde om ca 10,5 hektar för en trädgårdsanläggning och ett markområde om ca 13,5 hektar för Västra Ryds kyrka med kyrkogård samt i anslutning till kyrkan liggande prästgård och församlingshem.

Enligt vad fastighetsnämnden inhämtat från chefen för armén behöver ett förlägnings- och övningsområde för ett normalinfanteriregemente teoretiskt omfatta omkring 3 200 hektar (ca 1 000 hektar för handövningsfält, ca 2 000 hektar för skjutfält och ca 200 hektar för kasernområde). Härvid förutsattes dock att handövningsfältet i huvudsak består av småbruten, för militära övningar väl användbar terräng, att stridsskjutningsområdena inom fältet kan väljas så att gynnsammast möjliga övertäckning erhålles mellan riskområdena och att fältet uteslutande gränsar mot mark, vilken kan utnyttjas för intagande av utgångslägen och förflyttningar av förband i samband med övningar inom området. Enligt fastighetsnämndens mening föreligger dessa förutsättningar endast i begränsad omfattning i detta fall, vilket medför att I 1-området måste erhålla större areal än den nyss angivna för att betingelserna för övningarna skall bli tillfredsställande. Sålunda är tillgången på småbruten terräng, belägen så att den kunnat infogas i I 1-om-

rådet, begränsad. Genom den föreslagna avgränsningen har emellertid relativt stora sammanhängande arealer av denna terrängtyp kunnat tillföras området. Skjutfältet måste omfatta närmare 2 300 hektar genom att möjligheten till övertäckning av riskområdena vid stridsskjutningar från två mitt emot varandra belägna kompanistridsbanor på grund av terrängens beskaffenhet är mindre inom detta område än vad chefen för armén utgått från vid förenämnda teoretiska beräkning.

Vid avgränsningen av I 1-området har fastighetsnämnden vidare beaktat att söder om området avses skola genomföras en omfattande samhällsbildning, som torde komma att beröra avsevärda markområden från terrängpartierna kring Kungsängen samt sjöarna Lillsjön och Örnässjön i nordlig och nordöstlig riktning upp emot I 1-områdets sydöstliga del. I väster gränsar I 1-området till en mindre del till Lejondalssjön och i övrigt till en öppen bygd, som är relativt tätbefolkad och mycket splittrad i mindre brukningsenheter. I norr och öster slutligen gränsar I 1-området till Sigtunafjärden och Skarven, vilket i och för sig innebär uppenbara fördelar för såväl övningsverksamheten inom området som möjligheterna att i framtiden hävda området mot andra samhällsliga behov. Nämnda förhållanden begränsar emellertid kraftigt möjligheterna att utnyttja kringliggande mark för intagande av utgångslägen för övningar m. m. Enligt fastighetsnämndens mening måste I 1-området därför ges sådan omfattning att tillämpningsövningar i skyttebataljon, åtminstone i vad avser anfall och avvärjningsstrid, kan genomföras i huvudsak inom området.

Vid fastställande av I 1-områdets storlek har fastighetsnämnden även beaktat att inom området kommer att bedrivas en övnings- och utbildningsverksamhet, som till sin omfattning avsevärt överstiger den vid ett normalinfanteriregemente. Sålunda är utbildningskontingenten vid I 1 något större än vid ett normalinfanteriregemente, vartill kommer Skydds. För Skydds erfordras tillhoppa ca 300 hektar mark. Vissa förband och skolor, som nu bedriver övningsverksamhet på Järvafältet, exempelvis Livgardesskvadronen (K 1) och krigsskolan (KS), torde också i framtiden komma att hänvisas till I 1-området. Närheten till Stockholm torde vidare göra området begärligt för att tillgodose centrala stabers och förvaltningars behov av terräng för övningar och försöksverksamhet m. m. Detsamma gäller även för vissa frivilliga försvarsorganisationers verksamhet.

Vid avgränsningen av I 1-området har fastighetsnämnden vidare beaktat angelägenheten av att området redan från början dels erhåller sådan storlek att detsamma i sig rymmer en viss markreserv för att möta de framtida anspråk på ytterligare övningsutrymme, som erfarenhetsmässigt brukar uppkomma, och dels ges lämplig utformning med hänsyn till föreliggande planer på samhällsbildning.

Fastighetsnämnden framhåller i detta sammanhang vikten av att I 1-området i sin helhet av vederbörande planläggande organ för framtiden reserve-

ras såsom militärt förläggnings- och övningsområde och att angränsande mark planlägges med hänsyn härtill. I ett preliminärt förslag till utvidgning av regionplanen för Stockholmstrakten till att omfatta den tidigare i planen icke inneslutna Upplands-Bro kommun har dessa förhållanden också beaktats. Förslaget, som i princip godkänts av regionplanenämnden, upptar en vägförbindelse från europaväg 18 och det planerade samhället söder om I 1-området genom områdets sydöstligaste del och vidare över Munkholmen mot Upplands Väsby. Fastighetsnämnden framhåller, att en sådan väg icke är aktuell och att den ej bör utgöra hinder för den nu föreslagna avgränsningen av I 1-området. Nämnden förutsätter emellertid att den ifrågavarande delen av området, inom vilken kasernetablissemnet avses skola uppföras, utnyttjas så att vägen kan komma till utförande söder om etablissemnet utan ingrepp i byggnadsbeståndet, om trafikbehovet i framtiden skulle framtvunga densamma. Enligt nämndens mening bör emellertid andra möjligheter att tillgodose ett sådant framtida trafikbehov i första hand prövas.

Fastighetsnämnden föreslår, att I 1-området disponeras på följande sätt. Kasernetablissemnet bör uppföras i anslutning till gårdsområdet vid Granhammar, där markförhållandena bedömes vara gynnsamma härför. En sådan lokalisering av etablissemnet erbjuder därjämte goda möjligheter till kommunikation med det blivande samhället söder om I 1-området och, vilket är angeläget med hänsyn till utbildningsverksamhetens rationella bedrivande, med övningsområdets olika delar. — För passövningar bör de småbrutna terrängavsnitten norr, väster och nordväst om det föreslagna kasernområdet utnyttjas medan områdets norra del avses för stridsskjutningar. Stridsskjutningsområdet gränsar i norr och nordost till Sigtunafjärden och Skarven. Enligt fastighetsnämndens mening bör det eftersträvas att stridsskjutningsområdet så litet som möjligt kommer att beröra nämnda farvatten.

Enär I 1-området delvis är beläget inom kontrollzonen för storflygplatsen Arlanda och i sin helhet inom Stockholms terminalområde kommer det av flygsäkerhetsskäl icke att bli möjligt att inom området bedriva skjutning annat än med flackbanevapen. Riskzonen får därvid en högsta höjd av 300 meter över marken. Enligt vad nämnden inhämtat hos chefen för flygvapnet är risken för oavsiktlig inflygning i en riskzon med denna begränsade höjduitsträckning liten. På grund av brister eller felaktigheter i navigeringsutrustning och genom inflytande av den mänskliga faktorn anses dock oavsiktliga inflygningar icke kunna helt uteslutas. Allt slags skjutning med granatkastare måste sålunda företagas på annat håll, vilket innebär olägenheter ur utbildningssynpunkt. Enligt av chefen för armén verkställd preliminär utredning föreligger behov av omkring 60 skjutdagar per år för granatkastarskjutningar vid I 1. Cirka hälften av detta behov kan täckas genom utnyttjande av andra befintliga skjutfält i närheten. Återstående behov bör enligt chefen för armén tillgodoses i samband med att övnings- och skjutfält inom IV. militärområdet av andra skäl utvidgas.

Beträffande markbeskaffenheten inom I 1-området har fastighetsnämnden inhämtat uppgifter från Sveriges geologiska undersökning. De inhämtade uppgifterna stöder den uppfattning om markbeskaffenheten inom I 1-området, som nämnden erhållit vid sitt eget studium av förhållandena därstädes, nämligen att det med hänsyn till denna icke skall behöva uppstå några särskilda problem med avseende å områdets utnyttjande för avsett militärt ändamål.

Fastighetsnämnden anför, att i den trakt där I 1-området är beläget jordbruk med skogsbruk är den dominerande näringsgrenen. Totalt beröres, förutom 3 skogsegendomar i Håbo-Tibble socken, 25 självständiga brukningsenheter. Av dessa är 18 belägna i Västra Ryds socken och 7 i Håbo-Tibble socken. Enligt fastighetsnämndens mening bör det undersökas huruvida icke Lövsta gård och den nordvästra delen av Negelstena egendom med hänsyn till avsedd användning skulle kunna i framtiden av kronan utarrenderas till i huvudsak betesdrift. Vidare bör den del av Brunna egendom, som icke avses ingå i I 1-området och som icke erfordras för den nya samhällsbildningen, kunna i framtiden drivas som ett självständigt familj jordbruk. Härvid skulle erhållas en ur miljösynpunkt önskvärd buffertzonen mellan övningsområdet och det blivande samhället.

Ett 20-tal jordbruksföretag måste emellertid upphöra i samband med att I 1-området anskaffas. Av dessa egendomar torde emellertid ett 10-tal vara att anse såsom s. k. rationaliseringsfastigheter, vilka oavsett kronans markförvärv kan förväntas komma att inom överskådlig tid upphöra som självständiga enheter. Övriga enheter däremot är storjordbruk eller familj jordbruk, som torde ha haft goda framtidsmöjligheter som bärkraftiga företag.

I 1-området genomkorsas i nordvästlig-sydlig riktning av tre intill varandra liggande kraftledning, vilka måste omläggas till en sydligare sträckning.

I 1-området genomkorsas av länsväg nr 550 från Håbo-Tibble över Tranbygge mot Kungsängen. Helt inom området ligger länsväg nr 551 (Lerberga—Västra Ryds kyrka—Sundby—Tranbygge). Denna väg samt den del av väg nr 550, som ligger inom området, kommer efter det området tagits i bruk för I 1:s räkning icke längre att kunna bibehålla sin karaktär av allmänna vägar. Fastighetsnämnden förutsätter dock att den ifrågavarande delen av väg nr 550, i den mån så är möjligt med hänsyn till den militära övningsverksamheten, skall kunna utnyttjas för sådan civil trafik, som betingas av att en avsevärd del av den bofasta befolkningen skall kunna kvarbo inom området samt att ett stort antal avstyckade bostadsfastigheter innanför områdets gränser icke nu skall förvärfvas av kronan. Under alla förhållanden måste dock vid vissa stridsskjutningar väg nr 550 helt avstängas för trafik mellan Tranbygge och Stentorp. För den i Lövsta-området kvarboende befolkningen synes därför den befintliga allmänna vägen väster Lejonadalssjön böra komma till användning. Väg nr 551 mellan Lerberga och Västra Ryds

kyrka måste kunna nyttjas för civil trafik till och från kyrkan, prästgården och pensionärshemmet.

Fastighetsnämnden framhåller, att uppförande av nytt kasernetablisement vid Granhammar och utförande av huvuddelen av för I 1-områdets utnyttjande erforderliga vägar och övningsanordningar måste föregå regementets utflyttande från Järvafältet. Den del av Granhammars egendom, som ligger inom I 1-området, bör därför tillträdas av kronan så snart ske kan efter det att statsmakternas beslut om anskaffande av området föreligger. Med hänsyn till att omkring två tredjedelar av nämnda egendom kommer att ligga inom I 1-området har fastighetsnämnden utgått från att kronan måste inlösa egendomen i dess helhet. Då emellertid den utanför I 1-området liggande delen av egendomen torde komma att erfordras för planerad samhällsutbyggnad i Kungsängsområdet, bör denna del ställas till förfogande härför.

Vad beträffar övriga delar av I 1-området, bör enligt nämnden, tidpunkten för kronans tillträdande av fastigheterna väsentligen bli beroende av skäligt hänsynstagande till önskemålen härutinnan från nuvarande fastighetsägare. Nämnden anser sig dock böra utgå från att kronan senast under år 1968 skall ha tagit området i dess helhet i besittning. Nämnden räknar nämligen med att uppförande av nytt kasernetablisement och utförande av erforderliga övningsanordningar m. m. inom området bör kunna ske i sådan takt att I 1 skall kunna flytta från sin nuvarande förläggning på Järvafältet någon gång under åren 1969—1970. Även om huvuddelen av I 1-området icke behöver tagas i besittning av kronan förrän under år 1968, blir det självfallet erforderligt att kronan dessförinnan får tillträde till den mark, som behöver tagas i anspråk för anläggningsarbeten avseende övningsanordningar, vägar m. m.

Inom I 1-området är på de fastigheter och delar av fastigheter, som kronan enligt fastighetsnämndens förslag nu bör förvärva, bosatta i runt tal 290 personer, fördelade på ca 90 familjer. Samtliga utom ett par familjer, omfattande ca 10 personer, är beroende av inkomst av jordbruk eller av jordbruksarbete. Fastighetsnämnden anser att i runt tal 110 personer, fördelade på ca 35 familjer, om de så önskar och detta är lämpligt med hänsyn till deras framtida försörjningsmöjligheter, skall kunna kvarbo inom I 1-området även efter det att kronan tagit detsamma i besittning. Så är i princip fallet beträffande dem som bor inom andra delar av området än dem som avses nyttjas för kasernanläggningen, för stridsskjutningar eller för passövningar. Fastighetsnämnden räknar sålunda med att under alla förhållanden i runt tal 180 personer, fördelade på ca 55 familjer, måste flytta från sina nuvarande bostäder i samband med att kronan tar I 1-området i bruk.

Vid bedömning av de med I 1-områdets anskaffande förenade konsekvenserna för jordbruksbefolkningen bör enligt fastighetsnämndens uppfattning

hänsyn tagas till att ett 10-tal av de mindre gårdarna inom området icke i längden torde ha kunnat bereda sina brukare en tillfredsställande bärgning. Genom att kronan förvärvar dessa gårdar torde den omställningsprocess, som utvecklingen inom jordbruket i många fall tvingar fram, underlättas. Vad beträffar övriga brukningsenheter inom området torde med hänsyn till dessas värden och storleken av de köpeskillingar, som kan beräknas utgå, några allvarligare sociala problem icke behöva uppkomma för ägarna och dessas familjer.

För den del av den bofasta befolkningen, som inte brukar egna gårdar men ändå direkt eller indirekt har sin utkomst av jordbruket, t. ex. lantarbetare, kommer nedläggande av jordbruksdriften inom huvuddelen av I 1-området att kunna medföra sysselsättningssvårigheter. Fastighetsnämnden förutsätter att — därest ifrågavarande omställningsproblem skulle bli av större räckvidd — samråd tages med vederbörliga regionala och lokala myndigheter för vidtagande av åtgärder för att underlätta omplaceringen av den friställda arbetskraften.

Fastighetsnämnden berör i detta sammanhang ett förhållande av stor betydelse för personalen vid I 1 och då i första rummet för de fast anställda. En förutsättning för att ett förband av ifrågavarande storlek — drygt 300 fast anställda — skall kunna till sig knyta och i längden behålla erforderlig personal får anses vara att personalen å förläggningssorten kan erbjudas skäligen samhällelig service i form av bostadsmöjligheter, tillgång till affärer av skilda slag, möjligheter att bereda barnen skolutbildning upp till studentexamen, tillfällen till nöjen och annan fritidssysselsättning m. m. Denna förutsättning torde komma att föreligga i detta fall. Såsom fastighetsnämnden redan antytt är nämligen avsikten att söder om I 1-området genomföra en omfattande samhällsbildning. Enligt den preliminära skiss till regionplan för Kungsängsområdet, som uppgjorts inom Stockholmstraktens regionplanekontor, avses denna samhällsbildning komma att beröra avsevärda markområden från terrängpartierna kring Kungsängen samt sjöarna Lillsjön och Örnässjön i nordlig och nordöstlig riktning upp emot I 1-områdets sydöstliga del. I den tänkta omfattningen förutsättes det nya samhället komma att rymma 25 000 å 30 000 människor. Ett samhälle av denna storlek ger underlag för ett välutrustat kommersiellt centrum och tillsammans med kringliggande bygd för ett eget gymnasium. — Det är angeläget att tillräckliga servicemöjligheter står till buds redan vid den tidpunkt, då regementet beräknas slutligt kunna utflytta till det nya området, enligt nämndens beräkning tidigast under år 1969. Det får därför anses vara av synnerlig vikt att erforderligt planarbete och andra förberedelser sker med sikte på att den avsedda samhällsbildningen skall kunna komma igång så snart som möjligt.

Enligt sammanställning, som på fastighetsnämndens begäran gjorts av riksantikvarieämbetet, finns inom I 1-området mer än 700 ovan marken syn-
2* — *Bihang till riksdagens protokoll 1963. 1 saml. Nr 184*

liga fornlämningar, fördelade på 75 platser. Fornlämningarna i fråga är icke av den art att de enligt ämbetets uppfattning kan utgöra hinder för att det avsedda förläggnings- och övningsområdet anordnas. Ämbetet har emellertid förklarat sig i princip anse att alla inom stridsskjutnings-, kasern- och passövningsområden belägna fornlämningar måste undersökas och borttagas, såvida icke betryggande skyddsområden kan avsättas omkring dem. Övriga fornlämningar anser ämbetet tills vidare icke behöva undersökas, såvida de icke kan förväntas bli berörda av planerade anläggningar. Ämbetet anser det dock vara nödvändigt att även dessa lämningar markeras i terrängen genom anslagstavlor och inhägnas i de fall detta kan anses erforderligt. Några av herrgårdsanläggningarna inom I 1-området måste enligt riksantikvarieämbetet tillmätas ett framträdande kulturhistoriskt värde, främst Granhammar, Tranbygge och Torsåtra. Huvudbyggnaden på Granhammar liksom vissa av husen på Tranbygge är enligt ämbetets uppfattning av sådant värde att de bör upptagas i förteckningen över statliga byggnadsminnesmärken.

Enligt fastighetsnämndens mening är det icke erforderligt att andra fornlämningar än de, som är belägna inom avsedda målområden vid stridsskjutningar eller som kan beräknas bli förstörda vid de byggnads- och andra anläggningsarbeten, som måste föregå regementets utflyttning till I 1-området, dessförinnan undersökas och borttages på försvarets bekostnad. Genom avsättande av skyddsområden, utmärkning och instruktionsföreskrifter bör övriga förekommande fornlämningar skyddas från förstörelse.

Fastighetsnämnden förklarar vidare, att nämnden icke vill motsätta sig ett av riksantikvarieämbetet framfört förslag att på försvarets bekostnad få utföra inventering och dokumentering av samtliga byggnader inom I 1-området samt byggnadshistoriska undersökningar av sådana byggnader inom området av mera framträdande intresse, som måste rivas eller genomgripande omgestaltas.

Ing 1-området

Fastighetsnämnden har närmare tagit del av hur enligt chefens för armén uppfattning ett för Ing 1 avsett område (Ing 1-området), som i huvudsak ansluter sig till det av chefen för försvarsdepartementet anvisade markområdet i Södertälje stad, bör utnyttjas. Härvid har olika övningsexempel demonstrerats för nämnden. På grundval härav har nämnden funnit att Ing 1-området bör avgränsas såsom framgår av en kartskiss (*Bilaga C*). Området omfattar en markareal av ca 1 400 hektar, varav omkring 985 hektar är belägna inom Södertälje stad, och återstoden, omkring 415 hektar, inom Turinge socken, Turinge kommun. Huvudparten av marken, omkring 1 060 hektar, är i enskild ägo, under det att omkring 340 hektar utgöres av domänmark. Området är beläget mellan två större sjöar, Måsnaren i nordost och Vällingen i sydväst. I områdets södra del finns en mindre, långsträckt

sjö, Långsjön. I huvudsak öppen, småkuperad terräng finns i områdets nordöstra del i anslutning till gårdspartiet vid Almnäs samt, i mindre utsträckning, i sydväst mellan sjöarna Vällingen och Långsjön. I övrigt består området huvudsakligen av skogsmark.

Fastighetsnämnden framhåller, att Ing 1-områdets gränser helt kunnat anpassas till befintliga fastighetsgränser. Vid bestämmande av gränsen i väster och nordväst har en avsevärd del av kronoparken Turinge, nämligen den söder om järnvägen belägna delen, ansetts böra ingå i Ing 1-området. I Ing 1-områdets sydvästra del finns två avstyckade bostadsfastigheter, som beräknas kunna utnyttjas för sitt nuvarande ändamål även efter det att kronan tagit området i bruk. Det är därför icke nödvändigt att de nu förvärfvas av kronan.

Enligt vad fastighetsnämnden inhämtat från chefen för armén behöver ett förläggings- och övningsområde för ett normalt ingenjörregemente teoretiskt omfatta omkring 600 hektar. För att denna normalstorlek skall förslå förutsättes dock att förbandets behov av stridsskjutningar tillgodoses genom att detsamma hänvisas till närliggande skjutfält.

Fastighetsnämnden framhåller, att vid fastställande av Ing 1-områdets storlek emellertid bör beaktas att inom området kommer att bedrivas en övnings- och utbildningsverksamhet, som till sin omfattning avsevärt överstiger den från vilken chefen för armén utgått vid den teoretiska beräkningen av markbehovet för ingenjörförbanden. Sålunda är utbildningskontingenten vid Ing 1 större än vid något annat ingenjörförband. Till Ing 1 kommer vidare IngKAS och FältarbS att vara anslutna även i fortsättningen. Härtill kommer att en för totalförsvaret gemensam bombröjningsskola föreslagits skola anslutas till Ing 1. Dessa tre skolor torde tillsammans behöva ha tillgång till omkring 300 hektar mark för sin utbildnings- och övningsverksamhet. En ytterligare omständighet, som bidrager till att Ing 1-området kommit att omfatta avsevärt större areal än vad som teoretiskt beräknas som erforderligt för ett ingenjörförband, är att i direkt anslutning till det av chefen för försvarsdepartementet anvisade markområdet finns tillgång till domänmark, som är lämplig såsom mål- och riskområde vid stridsskjutningar. Detta möjliggör att regementets behov av stridsskjutningar i huvudsak kan tillgodoses inom det egna övningsfältet, vilket starkt kommer att befrämja utbildningsverksamhetens rationella bedrivande. Det avsedda stridsskjutningsområdet omfattar ca 400 hektar.

I och för sig hade Ing 1-området icke behövt omfatta mer mark söder om Långsjön än som medgivit denna sjös utnyttjande för erforderliga övningar i överskeppning m. m. Föreliggande risker för en omfattande sekundärbebyggelse i anslutning till sjön Vällingens norra strand samt det förhållandet att området mellan de båda sjöarna består av tre brukningsenheter, vilka till avsevärda delar i vart fall måste förvärfvas av kronan, nödvändiggör enligt fastighetsnämndens mening att nämnda brukningsenheter i sin helhet

förvärvas för att ingå i Ing 1-området. Härvid har fastighetsnämnden även beaktat angelägenheten av att området redan från början erhåller sådan storlek att detsamma i sig rymmer en viss markreserv för att möta de framtida anspråk på ytterligare övningsutrymme som erfarenhetsmässigt brukar uppkomma.

Av skäl motsvarande dem som anförts beträffande I 1-området framhåller fastighetsnämnden även för Ing 1-områdets del vikten av att detsamma i sin helhet av vederbörande planläggande organ reserveras såsom militärt förlägnings- och övningsområde.

Fastighetsnämnden föreslår, att Ing 1-området i huvudsak disponeras på följande sätt. Kasernetablissemnetet bör uppföras i anslutning till gårdsområdet vid Almnäs, där markförhållandena bedömes vara relativt gynnsamma härför. En sådan lokalisering av etablissemnetet erbjuder därjämte goda möjligheter till kommunikation med Södertälje stad och med de olika delarna av övningsområdet. — Tillämpningsövningar i broslagning, färjning och överskeppning bör förläggas till Långsjön i Ing 1-områdets södra del, medan stridsskjutningsverksamheten bör förläggas till områdets västra del, varvid i huvudsak tages i anspråk förenämnda domänmark.

Fastighetsnämnden har från Sveriges geologiska undersökning inhämtat uppgifter rörande markbeskaffenheten inom Ing 1-området. De inhämtade uppgifterna stöder den uppfattning om markbeskaffenheten inom området, som nämnden erhållit vid sitt eget studium av förhållandena därstädes, nämligen att det med hänsyn till denna icke skall behöva uppstå några särskilda problem med avseende å områdets utnyttjande för avsett militärt ändamål. — Härvid är dock att märka att de närmare studier, som utförts beträffande Ing 1-områdets disposition, givit vid handen att inom detsamma icke finns tillgång till sådan mark — lättarbetad sand- och grusmark — som krävs för att formella övningar i användningen av maskiner för schaktning och grävning skall kunna genomföras utan att maskinerna onormalt förslites. Fastighetsnämnden föreslår därför att ett för ändamålet lämpligt, av chefen för armén förordat markområde om ca 7,5 hektar, beläget inom Södertälje stad sydöst om sjön Vällingen, förvärvas av kronan i samband med att Ing 1-området anskaffas.

Fastighetsnämnden anför, att även i den trakt, där Ing 1-området är beläget, jordbruk med skogsbruk är den dominerande näringsgrenen. Totalt beröres, förutom del av Turinge kronopark i Turinge socken, 8 självständiga brukningsenheter av fastighetsnämndens förslag till avgränsning av området. Av dessa är 5 belägna i Södertälje stad och 3 i Turinge socken.

Fastighetsnämnden räknar med att de delar av Ing 1-området, som är belägna söder och sydväst om Långsjön, kommer att av kronan utnyttjas på sådant sätt att marken kan brukas även efter det kronan förvärvat densamma och tagit den i besittning. Övriga delar av området, tillhopa omfattande närmare 80 procent av den privatägda marken, måste upphöra såsom jord-

bruksföretag i samband med att området anskaffas. Endast en av dessa brukningsenheter, Almnäs gård, som omfattar en landareal av ca 745 hektar, torde med hänsyn till sin omfattning äga förutsättningar att bestå på längre sikt. Övriga jordbruksföretag, som måste nedläggas, torde vara att anse såsom s. k. rationaliseringsfastigheter, vilka oavsett kronans markförvärv inom överskådlig tid kan förväntas komma att upphöra som självständiga enheter.

Ing 1-områdets nordligaste del genomkorsas på en sträcka av ca 2,5 km av järnvägen Stockholm—Eskilstuna med hållplats (Almnäs) inom området. Fastighetsnämnden räknar icke med att några störningar för järnvägsdriften skall behöva uppstå till följd av att området tages i anspråk för det avsedda ändamålet. Nämnden förutsätter, att erforderlig kommunikation mellan kasernområdet vid Almnäs och Södertälje stad skall ske via vägförbindelse, som anordnas planfri i förhållande till järnvägen.

Södra delen av Ing 1-området genomkorsas mellan de båda sjöarna Långsjön och Vällingen av länsväg nr 516. I områdets norra del går vidare länsväg nr 518 från Almnäs hållplats i huvudsak i nordvästlig riktning. Fastighetsnämnden förutsätter att dessa vägar skall kunna nyttjas för allmän trafik även efter det området tagits i anspråk för regementet.

Fastighetsnämnden framhåller, att uppförande av nytt kasernetablissemment vid Almnäs och utförande av huvuddelen av för Ing 1-områdets utnyttjande erforderliga vägar och övningsanordningar måste föregå regementets utflyttande. Almnäs egendom bör därför tillträdas av kronan så snart ske kan efter det att statsmakternas beslut om anskaffande av området föreligger och uppgörelse träffats mellan kronan och egendomens ägare. Vad beträffar övriga delar av Ing 1-området bör enligt nämnden tidpunkten för kronans tillträdande av fastigheterna väsentligen få bli beroende av skäligt hänsynstagande till önskemålen härutinnan från nuvarande fastighetsägare. Fastighetsnämnden anser sig dock av motsvarande skäl som beträffande I 1-området böra utgå från att kronan senast under år 1968 skall ha tagit området i dess helhet i besittning. Även om nämnden alltså räknar med att en avsevärd del av Ing 1-området icke skall behöva tagas i besittning av kronan förrän under år 1968, blir det självfallet erforderligt att kronan dessförinnan får tillträde till den mark, som behöver tagas i anspråk för anläggningsarbeten avseende övningsanordningar, vägar m. m.

Fastighetsnämnden anför, att inom Ing 1-området på de fastigheter, som kronan enligt nämndens förslag nu bör förvärva, är bosatta i runt tal 50 personer, fördelade på ett 15-tal familjer, vilka samtliga är beroende av inkomst av jordbruk eller av jordbruksarbete. Fastighetsnämnden räknar med att de delar av Ing 1-området, som är belägna söder och sydväst om Långsjön, kommer att kunna brukas även efter det kronan förvärvat marken och tagit den i besittning. Befolkningen inom ifrågavarande delar av Ing 1-området — omkring 25 personer, fördelade på 6 familjer — torde kunna kvarbo om de så önskar och om detta är lämpligt med hänsyn till deras framtida

försörjningsmöjligheter. Återstoden av de inom Ing 1-området fast bosatta — omkring 25 personer fördelade på 9 familjer — måste emellertid flytta från sina nuvarande bostäder i samband med att kronan tar Ing 1-området i bruk. Av de personer, som sålunda måste flytta, är de flesta — omkring 20 personer — bosatta på Almnäs egendom. Övriga är bosatta på två mindre gårdar, vilka icke i längden torde kunna bereda sina brukare en tillfredsställande bärning. Med hänsyn till läget på arbetsmarknaden torde i de flesta fall goda möjligheter förefinnas att arbete i orten eller på annat håll skall kunna beredas dem, som genom nedläggande av jordbruksdriften inom huvuddelen av Ing 1-området mister nuvarande anställningar.

Fastighetsnämnden framhåller i detta sammanhang, att den samhälleliga service i form av bostadsmöjligheter, tillgång till affärer av skilda slag, möjligheter att bereda barnen skolutbildning upp till studentexamen, tillfällen till nöjen och annan fritidssysselsättning m. m., som personalen vid ett förband av ifrågavarande storlek — inemot 300 fast anställda — måste kunna räkna med, redan i stor utsträckning står till buds i Södertälje stad. Vad beträffar bostadsmöjligheterna torde det emellertid vara tveksamt om den fast anställda personalen redan vid den tidpunkt då regementet flyttar ut kan beredas bostäder i tillräcklig omfattning. Stadens myndigheter är emellertid enligt vad fastighetsnämnden under hand inhämtat beredda till särskilda ansträngningar för att väntetiden för dem, som inte omedelbart vid regementets flyttning kan beredas tillfredsställande bostäder på den nya förläggningssorten, skall bli så kort som möjligt.

Enligt sammanställning, som på fastighetsnämndens begäran gjorts av riksantikvarieämbetet, finns inom Ing 1-området ca 150 ovan mark synliga fornlämningar, fördelade på 10 platser av vilka ingen är belägen inom avsett stridsskjutningsområde. Fornlämningarna i fråga är icke av den art att de enligt ämbetets uppfattning kan utgöra hinder för att det avsedda förläggnings- och övningsområdet anordnas. Inom Ing 1-området finns en järnvägsstation, en herrgårdsanläggning, 7 gårdsanläggningar och därutöver ett trettiotal boningshus. Ingen av byggnaderna tillmäter riksantikvarieämbetet sådant kulturhistoriskt värde, att ämbetet motsätter sig dess rivning eller ombyggnad eller yrkar på särskilda skyddsföreskrifter. Fastighetsnämnden förklarar att nämnden icke vill motsätta sig ett av riksantikvarieämbetet framfört förslag att på försvarets bekostnad få utföra inventering och dokumentering av samtliga byggnader inom Ing 1-området samt byggnads-historiska undersökningar av sådana byggnader inom området av mera framträdande intresse, som måste rivas eller genomgripande omgestaltas.

Kostnader för markförvärven

För att möjliggöra beräkning av kostnaderna för förvärv av de fastigheter inom I 1- och Ing 1-områdena, som kronan enligt fastighetsnämndens för-

slag nu skulle förvärva, har fastighetsnämnden låtit verkställa värdering av mark och byggnader m. m. inom området. Med stöd av vad som framkommit vid värderingen har fastighetsnämnden beräknat kostnaderna för förvärv av båda områdena, inträngsersättning m. m. till i runt tal 65 000 000 kr.

Yttranden

Överbefälhavaren anser de föreslagna områdena vara i huvudsak lämpliga. I 1 och Ing 1 måste av kuppförvarsskäl förläggas till Stockholms närhet. Detta förhållande jämte mobiliseringsförhållanden, sociala synpunkter m. m. begränsar möjligheterna att finna för förbanden lämpliga förläggnings- och övningsområden. Närheten till den expanderade storstaden, de geografiska betingelserna samt befintlig civil byggnation medför dock främst för I 1 vidkommande att möjligheterna att utnyttja kringliggande mark för övningar måste bedömas vara begränsade. Överbefälhavaren anser därför, att de av fastighetsnämnden föreslagna storlekarna för förbandens områden är väl motiverade. De kan dock icke, såsom fastighetsnämnden hävdar, anses inrymma en viss markreserv. Beträffande I 1-området framhåller överbefälhavaren att det är synnerligen angeläget att den i fastighetsnämndens skrivelse omförmälda vägförbindelsen från europaväg 18 och det planerade samhället söder om I 1-området genom områdets sydöstligaste del och vidare över Munkholmen och Upplands Väsby ges en sådan sträckning, att den icke påverkar den avsedda dispositionen av I 1-området. Det förhållandet att intet av de föreslagna områdena av flygsäkerhetsskäl medger skjutning med andra än flackbanevapen är av mindre betydelse vad beträffar Ing 1-området men måste betraktas som en bestämd nackdel för I 1-områdets vidkommande. Denna nackdel måste dock accepteras vägd mot önskvärdenheten främst från kuppförvarssynpunkt av att förlägga förbanden nära Stor-Stockholm. Som följd härav uppstår emellertid krav på att inom rimligt avstånd från I 1-området ha tillgång till ett annat övningsfält, där skjutning med granatkastare kan äga rum. Överbefälhavaren anser det angeläget att de sociala nackdelarna för personalen i samband med förbandsflyttningarna begränsas; utbildningsmöjligheter och fullgoda bostäder i form av hyreslägenheter, egna hem och radhus på gynnsamma villkor bör sålunda kunna erbjudas personalen i anslutning till de nya förläggningsplatserna. Överbefälhavaren förutsätter slutligen att samtliga de kostnader som förorsakas av förbandsförflyttningarna såväl på kapitalbudgeten som på driftbudgeten bestrids av medel utanför försvarets kostnadsram.

Chefen för armén hävdar, att från militära utgångspunkter anledning icke föreligger att flytta I 1 och Ing 1 från Järvafältet. Förbanden måste ur bland annat kuppförvars- och mobiliseringssynpunkt bibehållas i storstockholmsområdet. Därest statsmakterna på grund av samhällsutvecklingen inom stockholmsområdet bedömer att förbanden måste flytta, synes de föreslagna

områdena vara de enda inom storstockholmsområdet, där förbanden kan beräknas erhålla en för lång tid tryggad placering. Med hänsyn härtill anser chefen för armén att områdena i sin helhet för framtiden måste reserveras som militära förläggnings- och övningsområden. För att trygga I 1-områdets användbarhet för framtiden måste emellertid den planerade vägförbindelsen genom I 1-områdets sydöstligaste del flyttas utanför området samt skjutningar med flackbanevapen upp till 300 meters höjd kunna genomföras oberoende av luftfartsförhållandena inom Stockholms terminalområde. I 1 behov av terräng för granatkastarskjutningar bör tillgodoses i samband med planerad utvidgning av Göta livgardes övningsfält nordost Enköping. Den av fastighetsnämnden föreslagna omfattningen och avgränsningen av de båda områdena anser chefen för armén innebära en framsynt lösning ägnad att undanröja framtida konflikthanledningar mellan civil och militär verksamhet. Emellertid bör I 1-området — med undantag för området kring Västra Ryds kyrka — med hänsyn till dess rationella utnyttjande för militära övningar efter hand utrymmas från civil verksamhet. Förbandsförflyttningarna får enligt chefen för armén icke genomföras förrän erforderliga utbildningsbetingelser skapats och vid regementena anställd personal erhållit bostäder och övrig samhällelig service på de nya förläggningssorterna. Chefen för armén förutsätter slutligen att med förbandsflyttningarna förenade utgifter bestrides utanför kostnadsramen för det militära försvaret.

Chefen för flygvapnet har i princip intet att erinra mot den av fastighetsnämnden föreslagna utformningen och användningen av I 1- och Ing 1-områdena. Vid en försäljning av Järvafältet kommer emellertid F 8 att förlora sin övningsterräng för markstridsutbildning, omfattande bland annat skjutbana och motståndsnästen m. m. för stridsutbildning. Vid F 8 kommer efter år 1965 att årligen utbildas cirka 450 värnpliktiga, vilka skall undergå utbildning i markstridstjänst m. m. Eftersom årskontingenten inrycker i fyra omgångar föreligger krav på terräng och utbildningsanordningar för nämnda utbildning hela året för en styrka av cirka 75—125 man. Då I 1 nya område synes vara det enda område som kan ifrågakomma för stridsutbildning inom rimligt avstånd från Barkarby, bör F 8 upptagas bland de förband som i framtiden hänvisas till I 1-området.

Fortifikationsförvaltningen har beträffande Ing 1-området icke något att erinra vare sig mot den föreslagna gränsdragningen eller i fråga om principerna för områdets användning. I 1-området är däremot enligt ämbetsverket behäftat med vissa nackdelar. Ämbetsverket begränsar sig i sitt yttrande till dessa nackdelar i den mån de berör det föreslagna kasernområdet i anslutning till gårdsområdet vid Granhammar. Preliminära undersökningar och överväganden har visat att det föreslagna kasernområdet är mycket knappt tilltaget. Det är därför önskvärt att utvidga detsamma i östlig eller sydlig riktning. Vid kontakt med regionplanekontoret har ämbetsver-

ket emellertid funnit att den i fastighetsnämndens skrivelse omförmälda vägförbindelsen genom I 1-områdets sydöstligaste del måste, därest den skulle komma till utförande, av vägtekniska skäl ges en sådan sträckning att den kommer att medföra ett väsentligt intrång å det föreslagna kasernområdet. Då detta redan är knappt tilltaget anser fortifikationsförvaltningen att, därest ifrågavarande väg kommer till utförande, det icke är möjligt att bygga ut ett rationellt utformat kasernområde med föreslagen placering vid Granhammars gård.

Järnvägsstyrelsen förklarar sig icke ha något att erinra mot det föreslagna I 1-området. Det förhållandet att Ing 1-området genomkorsas i sin nordligaste del av järnvägen Södertälje—Eskilstuna anser järnvägsstyrelsen icke komma att medföra några olägenheter för statens järnvägar, varvid dock förutsättes att skjutplatser och skjutriktningar för skjutbanor och strids-skjutningsområde väljes så att järnvägens område icke utsättes för risker genom misstag eller olyckliga omständigheter. Liksom fastighetsnämnden förutsätter styrelsen vidare, att kommunikationerna mellan kasernområdet vid Almnäs och Södertälje stad skall ske via vägförbindelse som anordnas planskild från järnvägen.

Väg- och vattenbyggnadsstyrelsen anför, att utflyttningen av I 1 berörs dels vissa inom och intill det föreslagna övningsområdet liggande länsvägar samt dels en ifrågasatt tvärförbindelse mellan riksvägarna E 4 och E 18. Beträffande länsvägarna har länsstyrelsen i Uppsala län i yttrande till ämbetsverket framhållit, bland annat, att väg 553 väster om Lejondalssjön och återstående delar av väg 550 måste sättas i ett tillfredsställande skick i god tid före år 1970, då regementsflyttningen beräknas vara genomförd och viss del av väg 550 upphör att vara allmän väg, att allmän väg fortfarande bör finnas söderifrån från E 18 till Västra Ryds kyrka samt att erforderliga medel till den vägupprustning, som förorsakas genom den föreslagna regementsförflyttningen, hör inräknas i kostnaderna för densamma. Väg- och vattenbyggnadsstyrelsen förklarar, att ämbetsverket i princip icke ställer sig avvisande till en omdaning av länsvägnätet i enlighet med de av länsstyrelsen angivna riktlinjerna. Denna fråga liksom frågan om bestridandet av de härav föranledda kostnaderna bör enligt ämbetsverket bli föremål för detaljöverläggningar mellan berörda parter. Beträffande den ifrågasatta tvärförbindelsen mellan E 4 och E 18 framhåller ämbetsverket att någon utbyggnad av en sådan väg icke nu är aktuell och att frågan med hänsyn till nuvarande begränsade investeringsmöjligheter icke kan förväntas bli aktuell inom överskådlig tid. Huruvida en tvärled kan bli aktuell längre fram i tiden vill ämbetsverket på basis av nu tillgängligt material icke uttala sig om. Beträffande den ifrågasatta vägens läge i stort framhåller ämbetsverket vidare att även andra alternativ varit föremål för diskussion, bland annat ett som innebär en utbyggnad av nuvarande tvärförbindelser mellan Stäket och E 4. Beträffande Ing 1-området anför ämbetsverket att en ny sträckning av E 3

mellan Södertälje och Strängnäs preliminärt undersökts av vägförvaltningen. Den nya sträckningen berör emellertid icke det föreslagna Ing 1-området.

Vattenfallsstyrelsen anför, att tre kraftledningar, som genomkorsar det för I 1 föreslagna området, måste flyttas åtminstone från det avsedda strids-skjutningsområdet. En flyttning till södra gränsen för stridsskjutningsområdet innebär en endast obetydlig förlängning av ledningarna och relativt kort ombyggnadssträcka. Föreligger däremot krav att flytta ledningarna helt utanför I 1-området uppstår svårigheter med sjökorsningar vid Skarven och Lejondalssjön, ombyggnadssträckan blir lång och kostnaderna förhållandevis stora. Om garantier kan erhållas att skador icke kommer att åsamkas ledningarna respektive att kostnaderna för eventuellt ändock uppkomna skador bestrides av de militära myndigheterna, har vattenfallsstyrelsen intet att erinra emot att ledningar finnes inom passövningsområde.

Byggnadsstyrelsen anför, att styrelsen, som icke förvaltar någon fastighet inom de berörda områdena, i princip icke har något att erinra mot fastighetsnämndens förslag. Beträffande den inom I 1-området belägna Västra Ryds kyrka förutsätter styrelsen att kyrkan och dess närmaste omgivning kommer att bevaras oförändrade samt att möjlighet för obehindrad trafik fram till kyrkan även i fortsättningen kommer att finnas. Vidare förutsätter styrelsen, att samråd kommer att äga rum med styrelsen vid inventeringen av befintlig bebyggelse inom områdena liksom vid utredningen av vilka byggnader som hör förklaras såsom byggnadsminnesmärken.

Luftfartsstyrelsen avstyrker fastighetsnämndens förslag till övningsområden för såväl I 1 som Ing 1. Beträffande det för I 1 avsedda området framhåller styrelsen att detta — såsom även påpekats av fastighetsnämnden — delvis är beläget inom kontrollzonen för Stockholm-Arlanda flygplats och i sin helhet inom Stockholms terminalområde. Styrelsen uttalar sin allvarliga oro för de risker för flygsäkerheten som redan tillvaron av ett skjutfält i en av de viktigaste inflygningsriktningarna innebär även om, såsom förutsatts, endast finkalibriga flackbanevapen användes. Härtill kommer att det torde få anses sannolikt att man från militärt håll icke i längden torde finna sig i att icke kunna i full utsträckning taga skjutfältet i anspråk och att krav kommer att ställas som innebär restriktioner för den civila lufttrafiken. Luftfartsstyrelsen förklarar, att styrelsen icke kan acceptera en sådan utveckling. Därest skjutfältet trots styrelsens avstyrkande kommer till stånd, kan det enligt styrelsens mening ur civil synpunkt varken nu eller i framtiden tolereras att verksamheten vid skjutfältet kräver restriktioner för den civila luftfarten. Även det för Ing 1 avsedda området är beläget inom Stockholms terminalområde och nära Södertälje stad. Södertäljeområdet är knutpunkt för all flygtrafik mellan Stockholm och södra/västra Sverige.

Kammarkollegiet, som beträffande det för I 1 avsedda området hört vederbörande församlingars pastorat samt stiftsnämnden i Uppsala, förklarar att ämbetsverket icke funnit anledning till erinran mot förslaget.

Riksantikvarieämbetet anför, att de föreslagna nya övningsområdena rymmer talrika kulturhistoriska minnesmärken från såväl förhistorisk som senare tid. Med hänsyn till nödvändigheten att inom stockholmsområdet erhålla nya övningsområden som ersättning för Järvafältet anser ämbetet sig dock icke böra motsätta sig att de föreslagna områdena tas i anspråk för militärt ändamål. Ämbetet förutsätter därvid att ämbetet på de militära myndigheternas bekostnad beredes tillfälle att utföra erforderliga kulturhistoriska undersökningar, som bör omfatta dels arkeologisk undersökning av inom stridsskjutnings-, kasern- och passövningsområdena belägna fornlämningar med undantag av sådana, vilka kommer att bevaras inom skyddsområdena, dels byggnadshistorisk undersökning med avseende å bebyggelsen, dels ock dokumentarisk fotografering av områdena. Kostnaderna härför har ämbetet uppskattat till cirka 600 000 kr. förutom kostnaderna för grovarbetskraft, vilka sistnämnda kostnader uppskattats till 350 000—525 000 kr.

Domänstyrelsen förklarar, att styrelsen ur sina synpunkter intet har att erinra mot fastighetsnämndens förslag till nya förläggnings- och övningsområden för I 1 och Ing 1.

Lantbruksstyrelsen har intet att erinra mot de föreslagna förläggnings- och övningsområdenas belägenhet och avgränsning. I de fall då kronan inlöser fastigheter, vilka har mark jämväl utanför det avgränsade övningsområdet, bör denna mark enligt ämbetsverkets mening överlätas på vederbörlig lantbruksnämnd för att utnyttjas för rationaliseringsändamål.

Skogsstyrelsen framhåller, att de föreslagna områdena för I 1 och Ing 1 på grund av sin belägenhet inom en snar framtid kommer att utsättas för starkt tryck från omgivande samhällsbildningar och att det med hänsyn härtill kan ifrågasättas — även om försvarssynpunkterna måste väga tyngst — om de föreslagna områdena är lämpliga för avsett ändamål. Styrelsen anser det även önskvärt med justeringar av vissa av de föreslagna gränsdragningarna, berörande dels egendomen Granhammar inom I 1-området samt dels de södra delarna av Ing 1-området mellan sjöarna Långsjön och Vällingen. Slutligen anser styrelsen, att hela egendomen Brunna, som delvis skall ingå i I 1-området, bör inlösas av kronan, som därefter i samråd med kommunen borde disponera icke erforderliga arealer på lämpligt sätt.

Statens naturvårdsnämnd anför att I 1-området är väl ägnat som strövmarker särskilt som avståndet till stockholmsområdet är ringa. Nämnden utgår från att de delar av övningsfältet som ej ingår i stridsskjutnings- och kasernområdena blir tillgängliga för allmänheten utan nämnvärda inskränkningar. Särskild hänsyn bör visas tre avsnitt, nämligen området vid Tälgbj, bergsområdet och stranden i sydost vid Tärnsund samt terrängen vid Lejonsdalsjön. Tälgbjområdet, som utgör en nordvästlig utlöpare av stridsskjutningsområdet, har så stora naturvärden, att det bör brytas ut ur detta område och behållas tillgängligt för allmänheten. Vad angår det för Ing 1 avsedda området, som har en natur i stort sett likartad med I 1-området, fram-

håller nämnden att det är väsentligt att man även beträffande detta område avspärrar minsta möjliga terrängavsnitt. Särskilt angeläget synes det vara att miljön mellan Långsjön och Vällingen bevaras samt att dessa sjöars stränder i detta avsnitt förblir obebyggda och framgent hålles tillgängliga för allmänheten. Sammanfattningsvis anför nämnden, att de föreslagna övningsområdena ej kan anses omistliga ur naturvårdssynpunkt men ändå är så värdefulla, att man i största utsträckning bör låta dem förbli öppna för allmänheten och allenast företaga de ingrepp i deras miljö som är absolut nödvändiga.

Svenska naturskyddsföreningen anför beträffande det för I 1 avsedda området, att det är beklagligt att områdets utnyttjande för militärt ändamål anses nödvändigt, då området innehåller ett flertal ur naturvårds- och landskapssynpunkt värdefulla områden, bland andra landskapet kring Granhammar, strandstråket vid Gällövsta och Sundby, landskapet kring Torsätra samt ängsbacksområdet vid Tälgbj. Enligt föreningens mening bör de sydostligaste delarna av det föreslagna övningsområdet, omfattande området kring Granhammar, Tärnsundshalvön och Munkholmen, uteslutas och upplåtas som fritidsområde för den planerade stadsbildningen söder om I 1-området. Om det av militära skäl anses nödvändigt att övningsområdet arealmässigt får den omfattning som föreslagits, är det enligt föreningens mening lämpligare att utvidga övningsområdet mot Lejondalssjön. Föreningen framhåller, att möjligheterna till friluftsliv inom området ej bör kringskäras mer än nödvändigt och vill därför förorda tillskapandet av ett särskilt naturvårdsråd som kan följa naturens utveckling inom området och ge råd och anvisningar för bibehållande av värdefulla terrängavsnitt. Beträffande det för Ing 1 avsedda området framhåller föreningen önskvärdheten av att detta icke framdrages ända till sjön Vällingen samt att stränderna kring sjön Måsnaren i största möjliga utsträckning lämnas fria för allmänheten. Även beträffande Ing 1-området förordar föreningen tillskapande av ett särskilt naturvårdsråd med i huvudsak samma uppgifter som det som föreslagits för I 1-området. Slutligen framhåller föreningen att vid planeringen av övnings- och förläggningsområden för I 1 och Ing 1 stor uppmärksamhet bör ägnas åt avloppsfrågorna, varvid bör iakttagas att föroreningar icke bör få släppas ut i de befintliga sjöarna utan föregående rening.

Länsstyrelsen i Stockholms län, som i ärendet hört länsarkitekten och vägförvaltningen i länet, hävdar, att det för I 1 avsedda området, ehuru det helt förlagts till Uppsala län, dock även berör Stockholms län. Detta gäller framför allt stridsskjutningsövningarna, som avses äga rum inom I 1-områdets norra del, vilken gränsar till Sigtunafjärden och Skarven. Länsstyrelsen understryker med skärpa kravet på att övningsfältet begränsas och disponeras på så sätt, att fjärden icke kommer inom riskzonen. Beträffande det för Ing 1 avsedda området, är den del av området, som är belägen inom Södertälje stad, i regionplanen upptagen som område avsett för

jordbruk med stödnärings. Länsstyrelsen har ingen erinran mot förslaget ur jordbrukssynpunkt men framhåller önskvärdheten av att innehavarna av jordbruk i områdets södra del ges möjlighet att fortsätta brukningen även efter det marken inlösts. Inom Ing 1-området ligger stora delar av sjön Måsnaren, som utgör råvattentäkt för Södertälje. Därest ett tekniskt övningsområde i enlighet med fastighetsnämndens förslag förlägges mellan Solberga och Björnön i Måsnaren, förefinnes stora risker för föroreningar genom bensin och oljor. Då sjön dessutom är av stor betydelse för Södertäljebornas rekreation, är det ett oefftergivligt krav, att övningsområdet icke kommer att beröra Måsnaren och dess stränder samt Björnön, vilka måste bli tillgängliga för allmänheten utan någon inskränkning. Jämväl området kring sjön Vällingen är mycket naturskönt och det är därför angeläget att detta skyddas mot skadegörelse och att det hålles tillgängligt för allmänheten.

Drätselkammaren i Södertälje stad anför, att det ifrågasatta övningsområdet för Ing 1 utgör ett jordbruksområde, som under överskådlig tid icke torde komma ifråga för tätbebyggelse. Ur denna synpunkt kan därför erinran ej resas mot områdets användning för avsett ändamål. Staden har emellertid med sin kraftiga expansion stort behov av rekreationsområde för sina innevanare. Bland annat ingår i stadens bostadsplanering för de närmaste åren exploatering norr om Måsnaren med ett lägenhetsbestånd för minst 6 000 personer, varav helt naturligt följer ett väsentligt ökat behov av rekreationsområden i denna del av staden och främst vid och omkring Måsnaren. Staden kräver därför att möjligheterna undersökes att helt undantaga Måsnaren från det föreslagna tekniska övningsområdet mellan Solberga och Björnön, därvid stranden i stället skulle lämnas tillgänglig för kommunikation för allmänheten. Vägen Almnäs—Stadan bör enligt drätselkammarens mening utgöra gräns i norr för Ing 1-området. Stadens krav på friläggande av Måsnaren dikteras ej endast av omtanke om rekreations- och badintressena utan i lika hög grad av det förhållandet att staden använder sjön som råvattentäkt och därför vill undvika att vattnet förorenas.

Turinge kommunalnämnd framhåller önskvärdheten av att området kring sjön Vällingen, som är mycket naturskönt, i görligaste mån skyddas mot skadegörelse i samband med övningar och att detta området även i framtiden blir tillgängligt för allmänheten som strövområde. Nämnden framhåller vidare att trafiken på E 3 genom placeringen av Ing 1 vid Almnäs kommer att avsevärt öka och att det därför är angeläget att E 3 mellan Södertälje och Turinge med förtur blir utbyggd till motorväg så att den nya vägen blir färdig att tagas i bruk helst före Ing 1 förflyttning till Almnäs. Kommunalnämnden förklarar sig vidare beredd att så långt det är möjligt bereda fast anställd personal vid regementet möjligheter till bosättning i Nykvarn.

Länsstyrelsen i Uppsala län hemställer, att Kungl. Maj:t måtte anmoda fastighetsnämnden att taga sitt förslag till nytt förläggnings- och övningsområde för I 1 under omprövning och därvid undersöka möjligheterna av

en sådan förskjutning västerut mot Lejondalssjön av kasern- och passövningsområdet att för Upplands-Bro kommun och allmänheten vitala delar av granhammarsområdet, Granhammarsvikens stränder samt Tärnsundshalvön och Munkholmen blir undantagna från det militära området.

Länsstyrelsen anför, att även om valet av Granhammarsområdet som kasernområde för I 1 ur militär synpunkt måste ha framstått som den närmast självklara förläggningsplatsen i betraktande av det anvisade övnings- och stridsskjutningsområdets belägenhet måste valet ur allmän samhällsplaneringssynpunkt bedömas som synnerligen olyckligt. Vid ett genomförande av förslaget skulle Upplands-Bro kommun tvingas frångå sig omfattande för bostadsbebyggelse avsedd mark, ävensom för rekreation och friluftsliv särskilt värdefulla och för befolkningen närmast omistliga strandområden utmed Granhammarsviken, på Tärnsundshalvön och på Munkholmen. Även ur naturvårdssynpunkt skulle förslaget medföra allvarliga konsekvenser.

Upplands-Bro kommun anför beträffande avgränsningen av det för I 1 avsedda området önskvärdheten av att området minskas och att den ur exploateringssynpunkt värdefulla marken kring Granhammars slott ävensom de ur bad- och rekreationssynpunkt värdefulla områdena kring Granhammarsviken och på Munkholmen frilägges för civilt bruk. Vad angår kommunikationerna inom området framhåller kommunen att det är av vikt att väg 550 erhåller en ur samhällsplaneringssynpunkt lämplig sträckning, varvid vägen bör läggas väster Lejondalssjön och anslutas till E 18 i en trafikplats vid Bro. Den i skissen till regionplan angivna nya vägförbindelsen från Kungsängen över Munkholmen mot Upplands-Väsby kan förväntas bli av stor betydelse för kommunens anslutning till det norra stor-stockholmsområdet och utrymme för vägen bör redan nu undantagas från övningsområdet. Beträffande den i fastighetsnämndens skrivelse omförmälda samhällsbildningen förklarar kommunen sig beredd att försöka uppfylla de krav som kommer att ställas på kommunen i samband med en utbyggnad av samhället och dess serviceanordningar. På grund av kommunens litenhet är resurserna små. Planerings- och utbyggnadsskedet för kommunen kommer således att innebära utomordentligt svåra påfrestningar. Kommunen förutsätter därför att staten på allt sätt underlättar utbyggandet av den nödvändiga samhällsbildningen.

Stockholmstraktens regionplanenämnd återoppar ett av regionplanekontoret i ärendet upprättat utlåtande. I utlåtandet anför regionplanekontoret, att kontoret i februari 1963 upprättat ett förslag till dispositionsplan för de centrala delarna av Upplands-Bro kommun, vilket i princip godkänts av regionplanenämnden. Förslaget innebär en samhällsutbyggnad för cirka 20 000—25 000 personer i Kungsängen och kring sjöarna Lillsjön och Örnässjön samt norrut mot Granhammars gård, där sedan Svea livgarde med sin kasernbebyggelse skulle ta vid. Beträffande den i fastighetsnämndens för-

slag omförmälda vägen från E 18 över Munkholmen till Upplands-Väsby och E 4 understryker regionplanekontoret att möjligheterna måste hållas öppna att anlägga denna tvärförbindelse mellan de två europavägarna och förutsätter därför att dispositionsplanen för I 1 kasernområde upprättas med beaktande härav. Vad angår avgränsningen av det för Ing 1 avsedda området har kontoret ingen erinran ur regional synpunkt.

I skrivelse den 4 september 1963 framhåller *Uppsala domkapitel* att ett genomförande av fastighetsnämndens förslag i fråga om I 1-området kommer att medföra en väsentlig förskjutning av bosättningen inom Västra Ryds församling till församlingens södra del och att därför en förflyttning av prästgård och pastorsexpedition synes bli ofrånkomlig. Domkapitlet föreslår därför att även större delen av det markområde i anslutning till Västra Ryds kyrka, som fastighetsnämnden förutsatt skola undantagas från kronans markförvärv, förvärvas av kronan.

Departementschefen

Järvafältet har i snart 60 år tjänat som övningsfält för Stockholms garnison. Fältets anskaffande ansågs på sin tid vara en framsynt lösning, då garnisonen tillförsäkrades fullgoda övningsmöjligheter tillräckligt nära de olika garnisonsförbandens förläggningar. De förväntningar man sålunda vid fältets tillkomst fäste vid detsamma torde i stort sett ha infriats. Fältet tillgodoser sålunda än i dag behovet av övningsmark för de till stockholmsområdet förlagda truppförbanden. Inom Järvafältets gränser finns också det militära flygfältet vid Barkarby samt förläggningar för ett antal truppförband och andra militära institutioner. De arméförband, som alltjämt är beroende av Järvafältet för sin övningsverksamhet, är främst I 1 och Ing 1 som båda har sina kasernetablisement inom fältet.

Befolkningstillväxten inom storstockholmsområdet har under det senaste årtiondet medfört att önskemålen att Järvafältet eller delar därav skall upplåtas för exploatering för civila ändamål vuxit sig allt starkare. De kommuner inom vilkas gränser fältet är beläget har gjort upprepade, enträgna framställningar om att få förvärva mark inom fältet för bostads- eller industriändamål. Anspråk på mark inom Järvafältet har också framställts från civila statliga organ.

Möjligheterna att avstå mark inom Järvafältets södra och sydöstra delar inventerades grundligt av 1951 års Järvafältsutredning. Denna arbetade emellertid med utgångspunkt i att huvuddelen av Järvafältet alltjämt skulle användas som militärt övningsfält och att upplåtelse av mark i fältets södra delar skulle kompenseras genom att fältet utvidgades norrut. Då en sådan utvidgning icke visade sig vara genomförbar, nödgades utredningen konstatera att utrymmet för markupplåtelser från Järvafältet var obetydligt.

Sedan beslut fattats om begränsning av den militära verksamheten på

Barkarbyfältet och om bortflyttning av A 1, bedömdes tiden vara inne för en förnyad prövning av möjligheterna att genom markupplåtelse från Järvafältet tillgodose angelägna behov för det civila samhället. Vid de undersökningar som med anledning av Kungl. Maj:ts uppdrag den 28 april 1961 gjordes inom fastighetsnämnden visade det sig emellertid att några markupplåtelser av betydenhet icke skulle vara möjliga vid den givna förutsättningen att I 1 skulle bli kvar på fältet.

I detta läge fann jag det nödvändigt att överväga mera radikala åtgärder för att kunna frigöra huvuddelen av Järvafältet från militär verksamhet i syfte att i största möjliga utsträckning tillgodose behoven av mark för bostadsbebyggelse och andra civila samhälleliga ändamål. Härför talade också enligt min mening det förhållandet, att föreliggande civila markbehov gjorde sig gällande med sådan styrka att överlåtelser av mindre markområden i fältets utkanter efter hand skulle framtvingas och fortlöpande försämra betingelserna för militära övningar på fältet. Jag lät därför under hand inom departementet under senare delen av 1961 och fram till sommaren 1962 med bistånd av arméstaben inventera möjligheterna att anskaffa lämpliga nya förläggings- och övningsområden för I 1 och Ing 1. Förutsättningarna var därvid, bland annat, att förbanden ur kufförsvvarssynpunkt måste vara förlagda i storstockholmsregionen, att med hänsyn till mobiliseringssäkerheten endast ett militärt förband borde vara förlagt till samma ort och att de nya områdena kunde beräknas medge en för lång tid tryggad placering av förbanden. Vid undersökningarna utnyttjades en av landshövdingen i Stockholms län till departementet överlämnad förteckning med tillhörande kartmaterial över markområden som enligt landshövdingens uppfattning ur allmänna planeringssynpunkter kunde komma i fråga som nya förläggings- och övningsområden. Nämnda inventeringsarbete resulterade i att för I 1 ett markområde i Upplands-Bro kommun, Uppsala län, och för Ing 1 ett markområde i Södertälje stad, Stockholms län, framstod som de för respektive förband lämpligaste. Med stöd av Kungl. Maj:ts bemyndigande anmodade jag därefter den 8 oktober 1962 försvarets fastighetsnämnd, som den 6 september samma år erhållit Kungl. Maj:ts uppdrag att, bland annat, avgiva förslag till anskaffning av förläggings- och övningsområden för de båda förbanden vid flyttning från Järvafältet till andra förläggingsplatser i Stockholms närhet, att vid fullgörande av uppdraget föreslå avgränsning av förläggings- och övningsområden för förbanden i fråga i huvudsaklig anslutning till förenämnda markområden i Upplands-Bro kommun och Södertälje stad.

Fastighetsnämnden har därefter i juni 1963 framlagt förslag till anskaffning av förläggings- och övningsområden för I 1 i Upplands-Bro kommun och för Ing 1 i Södertälje stad och Turinge kommun med den disposition av områdena som i huvudsak framgår av de förutnämnda kartbilagorna B och C.

Av de båda föreslagna områdena omfattar I 1-området ca 5 000 hektar och Ing 1-området ca 1 400 hektar. Jordbruk med skogsbruk är de dominerande näringsgrenarna i de trakter inom vilka I 1- och Ing 1-områdena är belägna. Inom I 1-området beräknas att ett 20-tal av berörda 25 självständiga brukningsenheter måste upphöra såsom jordbruksföretag. Inom Ing 1-området åter beräknas att av berörda 8 självständiga brukningsenheter minst 3 måste upphöra såsom jordbruksföretag.

Fastighetsnämnden räknar med att uppförande av nya kasernetablissemment för I 1 vid Granhammar och för Ing 1 vid Almnäs samt utförande av huvuddelen av för de nya områdenas utnyttjande erforderliga vägar och övningsanordningar måste föregå regementenas utflyttande från Järnafältet. För etablissemmentens uppförande erforderlig mark bör därför tillträdas av kronan så snart ske kan efter det statsmakterna beslutat att anskaffa de båda förläggings- och övningsområdena samt uppgörelse träffats mellan kronan och berörda markägare. Övriga delar av områdena bör kronan enligt nämnden ha tagit i besittning senast år 1968, enär regementena beräknas kunna flytta ut till de nya områdena någon gång under åren 1969—1970. Mark, som behöver tagas i anspråk för anläggningsarbeten avseende övningsanordningar, vägar m. m., måste dock kronan få tillträde till redan före 1968.

Fastighetsnämnden bedömer att konsekvenserna ur social synpunkt av att de nya förläggings- och övningsområdena anskaffas blir förhållandevis begränsade. På de fastigheter och delar av fastigheter, som kronan enligt nämnden bör förvärva, är bosatta i runt tal 290 personer inom I 1-området och 50 personer inom Ing 1-området. Nämnden beräknar att av dessa omkring 110 respektive omkring 25 personer kan kvarbo. Åtskilliga av dessa personer förutsättes kunna erhålla fortsatt arbete i orten. Nämnden framhåller emellertid att möjligheten att kvarbo torde komma att visa sig värdefull även för andra personer, särskilt äldre och sådana personer i övrigt, som bor inom områdena utan att för sin utkomst vara beroende av jordbruksdriften. Nämnden anser dock att i många fall ett sådant kvarboende icke kan väntas lösa de problem som uppstår för den enskilde vid nedläggande av jordbruksdriften. Beträffande åtskilliga mindre brukningsenheter torde emellertid enligt nämndens mening kronans markförvärv endast innebära tidigareläggande av en omställningsprocess, som inom en icke alltför avlägsen framtid ändock blivit oundviklig med hänsyn till utvecklingen inom jordbruket. I de fall, där omställningsproblem av större räckvidd uppkommer, synes enligt nämnden samråd böra tagas med vederbörliga regionala och lokala myndigheter.

Fastighetsnämnden framhåller att den samhällseliga service i form av bostadsmöjligheter, tillgång till affärer av skilda slag, möjligheter att bereda barnen skolutbildning upp till studentexamen m. m., som måste stå regementenas egen personal till buds på de nya förläggingsorterna, torde

kunna påräknas beträffande båda regementena. Vad I 1 angår anser nämnden erforderliga förutsättningar härför komma att tillskapas genom avsedd omfattande samhällsbildning i Kungsängenområdet. Beträffande Ing 1 åter föreligger enligt nämnden motsvarande förutsättningar redan i huvudsak på den nya förläggningssorten Södertälje.

Fastighetsnämnden beräknar kostnaderna för markförvärv, avlösen av arrenderätter, inträngsersättningar m. m. för I 1- och Ing 1-områdena till sammanlagt i runt tal 65 000 000 kr.

Vid remissbehandlingen har endast luftfartsstyrelsen avstyrkt att förläggnings- och övningsområden för de båda förbanden anskaffas i huvudsaklig överensstämmelse med fastighetsnämndens förslag. Från andra remissinstanser har emellertid i flera fall gjorts invändningar, merendels betingade av en önskan att slå vakt om lokala samhällliga intressen.

Järvafältet omfattar ur civila samhällliga synpunkter synnerligen välbelägen och värdefull mark inom en betydelsefull del av storstockholmsområdet. Värdet av att kunna utnyttja denna mark för bostadsbebyggelse och — i viss utsträckning — för andra civila samhällliga ändamål är stort. Med hänsyn härtill är det naturligt att söka skapa förutsättningar för att anpassa den militära verksamheten så att för militära ändamål kan utnyttjas annan mindre centralt belägen mark utan att de uppgifter som är ålagda berörda militära förband blir eftersatta. Vidare måste övningsfält och förläggning ligga omedelbart intill varandra för att säkerställa tillräcklig effektivitet i utbildningen. Den verkställda utredningen och däröver avgivna yttranden ger enligt min mening klart vid handen att de föreslagna nya förläggnings- och övningsområdena för I 1 och Ing 1 är i huvudsak lämpliga härför och att de kan avsättas för militär verksamhet utan att andra allmänna intressen trädes för när. De militära myndigheternas yttranden bestyrker att områdena även ur militära synpunkter kan anses lämpligt valda. Nu kända förhållanden talar alltså enligt min mening klart för att en förflyttning av I 1 och Ing 1 till de föreslagna nya områdena innebär en framsynt lösning som tillgodoser både civila och militära önskemål.

Vad först angår I 1-området finner jag i likhet med överbefälhavaren och chefen för armén den av fastighetsnämnden föreslagna avgränsningen av området väl motiverad. Jag finner heller icke anledning till erinran mot den föreslagna huvudsakliga dispositionen av området. Från några remissmyndigheters sida har den av fastighetsnämnden föreslagna lokaliseringen av kasernanläggningen för I 1 till gårdsområdet vid Granhammar kritiserats såväl ur samhällsbildningssynpunkt som ur naturvårdssynpunkt. För egen del finner jag emellertid att denna lokalisering av kasernanläggningen icke kan undvikas om I 1-området skall erhålla tillräcklig kapacitet för den mångskiftande utbildning som avses förläggas dit. Att avstå granhammarsområdet och lokalisera kasernanläggningen längre västerut skulle allvarligt minska tillgången på terräng användbar för s. k. passövningar. Härtill kom-

mer att en lokalisering av kasernanläggningen i enlighet med fastighetsnämndens förslag framstår såsom mycket angelägen även med hänsyn till möjligheterna att erhålla en för lång tid tryggad placering. Det skulle ur denna betydelsefulla synpunkt vara olyckligt att avsätta de områden som är mest attraktiva ur byggnadssynpunkt och som ligger i omedelbar anslutning till övningsfältet för bostadsbebyggelse. Detta förhindras vid genomförande av fastighetsnämndens förslag att lokalisera kasernanläggningarna till granhammarsområdet. I övrigt kommer fältet att i betydande utsträckning ha naturliga och definitivt hindrande gränser mot påträngande bebyggelse. I detta sammanhang vill jag vidare framhålla att fastighetsnämnden vid I 1-områdets avgränsning i nu ifrågakvarande avsnitt samrått med stockholms-traktens regionplanekontor i syfte att uppnå en ur samhällsbyggnadssynpunkt för lång tid hållbar lösning. Av regionplanenämndens yttrande framgår, att regionplanekontoret upprättat ett förslag till dispositionsplan för centrala delen av Upplands-Bro kommun och därvid förutsatt att det militära området begränsas enligt fastighetsnämndens förslag med kasernområde beläget omedelbart norr om Granhammars gård.

Statens naturvårdsnämnd hävdar, att ett område vid Tälgbys i I 1-områdets nordvästra del har så stora naturvärden att det borde brytas ut och bibehållas tillgängligt för allmänheten. Svenska naturskyddsföreningen åter har föreslagit, att de sydostligaste delarna av övningsområdet, omfattande området kring Granhammar, Tärnsundshalvön och Munkholmen skall uteslutas och upplåtas som fritidsområde för den planerade stadsbyggnaden söder om I 1-området. Då de ifrågakvarande områdena oundgängligen erfordras för att I 1 nya övningsfält skall kunna till fullo utnyttjas för avsedd militär verksamhet, kan jag icke gå med på att dessa områden uteslutas. Jag vill emellertid framhålla att de delar av övningsfältet, som ej ingår i stridsskjutnings- och kasernområden, i den utsträckning så är möjligt med hänsyn till övningsförhållandena kommer att — liksom Järvafältet för närvarande — hållas tillgängliga för tillträde under lördagar och söndagar. Beträffande stränderna vid Granhammarsviken i I 1-områdets sydöstligaste del hör dessutom vid den fortsatta planeringen prövas om de kan göras helt tillgängliga även för civilbefolkningen.

Jag vill här starkt understryka vad fastighetsnämnden anfört om vikten av att I 1-området i sin helhet av vederbörande planläggande organ för framtiden reserveras såsom militärt förlägnings- och övningsområde och att angränsande mark planläggs med hänsyn härtill.

Därest utrymme skulle reserveras för den väg mellan E 18 och E 4 genom granhammarspartiet, som regionplanekontoret räknat med, blir det enligt fortifikationsförvaltningen icke möjligt att vid Granhammar utbygga ett rationellt utformat kasernområde. På grund härav och då enligt vad väg- och vattenbyggnadsstyrelsen uttalat vägen ej är aktuell inom överskådlig tid samt användbara alternativ till avsedd tvärförbindelse mellan E 18 och

E 4 torde finnas utgå från att vägen icke kommer till utförande inom I 1-området. Jag anser det sålunda ej erforderligt att särskild hänsyn till en dylik vägförbindelse tas vid kasernområdets utbyggande.

Fastighetsnämnden har framhållit olägenheten ur utbildningssynpunkt av att det inom I 1-området med hänsyn till dess belägenhet i förhållande till storflygplatsen Arlanda av flygsäkerhetsskäl icke blir möjligt att bedriva skjutning annat än med flackbanevapen och att skjutning med granatkastare sålunda icke blir möjlig inom området. Såsom framgår av chefens för armén utlåtande finns möjlighet att på ett tillfredsställande sätt ordna skjututbildning på granatkastare genom att utnyttja P 1 relativt närbelägna övningsfält sedan detta utvidgats för att tillgodose bland annat I 1 behov av terräng för granatkastarskjutningar. För egen del var jag redan då jag i oktober 1962 lämnade fastighetsnämnden anvisning å ifrågavarande markområde i Upplands-Bro kommun medveten om att områdets belägenhet skulle komma att medföra den angivna olägenheten för skjututbildningen vid regementet. Jag ansåg emellertid och anser alltjämt i likhet med chefen för armén att denna olägenhet icke är större än att den bör tas med hänsyn till de uppenbara fördelar området i övrigt erbjuder. Med anledning av vad luftfartsstyrelsen anfört vill jag erinra om att fastighetsnämnden i sitt förslag utgår från att det icke i framtiden får eller behöver bli tal om att inom I 1-området utföra skjutning med granatkastare eller andra vapen, som kräver riskzon med högre höjd än 300 meter över marken. För egen del anser jag i likhet med fastighetsnämnden, att några restriktioner för den kommersiella luftfarten på grund av verksamheten inom I 1-området inte bör komma ifråga.

Jag räknar med att avstyckade bostadsfastigheter och markområden inom I 1-områdets gränser skall kunna undantagas från kronans markförvärv i huvudsak i den omfattning fastighetsnämnden föreslagit. Med anledning av vad domkapitlet i Uppsala anfört i fråga om storleken av det område, som bör undantagas för Västra Ryds kyrka m. m., utgår jag från att denna fråga får bli föremål för närmare prövning i samband med kommande förhandlingar om markförvärv, därvid jag förutsätter att samråd tas med byggnadsstyrelsen och riksantikvarieämbetet.

Vad härefter angår Ing 1-området finner jag i likhet med överbefälhavaren och chefen för armén ingen anledning till erinran mot den av fastighetsnämnden föreslagna avgränsningen eller huvudsakliga dispositionen av området. Länsstyrelsen i Stockholms län och Södertälje stad har i sina yttranden velat undantaga södra stranden av sjön Måsnaren från Ing 1-området med hänsyn till rekreations- och badintressena samt det förhållandet att sjön utgör råvattentäkt för Södertälje. Att tillmötesgå detta önskemål anser jag emellertid icke möjligt, enär kasernetablisementet för Ing 1 avses skola förläggas till Almnäs och tillgång till sjön erfordras för vissa övningar, vilka icke utan betydande olägenheter kan förläggas till längre bort lig-

gande delar av Ing 1-området. Jag vill här framhålla att Måsnaren icke är huvudvattentäkt för staden utan endast är reservvattentäkt och att vatten från sjön vid behov filtreras i en grusås som innehåller stadens ordinarie vattentäkt. De övningar, för vilka tillgång till sjön erfordras, torde icke behöva befaras medföra någon allvarligare förorening av sjöns vatten än vad som normalt följer av t. ex. trafik med smärre motorbåtar. Möjligheterna att utnyttja friluftsbadet vid Eklundsnäs kommer således inte att påverkas. I likhet med vad några remissmyndigheter anfört anser jag det önskvärt att det natursköna området mellan Långsjön och Vällingen i största möjliga utsträckning hålles tillgängligt för allmänheten.

Luftfartsstyrelsen har avstyrkt förläggningen av Ing 1 till det nu föreslagna området av samma skäl som beträffande I 1-området. Med anledning härav vill jag erinra om att ingenjörtruppernas skjututbildning endast omfattar flackbanevapen och att ifrågavarande område endast avses för ingenjörförband. Det finns således icke behov av att inom Ing 1-området skjuta med granatkastare eller andra vapen, som kräver riskzon med högre höjd än 300 meter över marken, varför icke heller här några restriktioner för den kommersiella luftfarten behöver befaras.

Inom såväl I 1- som Ing 1-områdena är jordbruk och skogsbruk de dominerande näringsgrenarna. Såsom fastighetsnämnden anfört måste huvuddelen av de inom områdena bedrivna jordbruksföretagen upphöra, varvid dock bör framhållas att flera av dessa företag är att betrakta såsom s. k. rationaliseringsfastigheter, vilka oavsett kronans markförvärv kan förväntas komma att inom överskådlig tid upphöra som självständiga enheter. Såsom fastighetsnämnden anfört bör hänsyn härtill tas vid bedömningen av följderna ur social synpunkt av att de båda områdena anskaffas. Vad beträffar övriga berörda jordbruksfastigheter anser jag i likhet med fastighetsnämnden att det med hänsyn till dessa fastigheters värden och storleken av de köpeskillingar, som kan beräknas utgå, icke torde behöva uppkomma några allvarligare sociala problem för ägarna och dessas familjer. För den del av den fast bosatta befolkningen, som icke brukar egna gårdar, t. ex. lantbruksarbetare, kan nedläggandet av jordbruksdriften medföra sysselsättningssvårigheter. I likhet med fastighetsnämnden förutsätter jag att, därest ifrågavarande omställningsproblem skulle bli av större räckvidd, samråd tages med vederbörande arbetsmarknadsmyndigheter för vidtagande av åtgärder för att underlätta placeringen av den friställda arbetskraften.

Såsom fastighetsnämnden framhållit är det av stor vikt att samhällelig service i form av bostadsmöjligheter, tillgång till affärer, möjligheter att bereda barnen skolutbildning m. m. står till personalens förfogande vid tiden för förbandens utflyttning. För Ing 1 torde detta icke komma att bereda några svårigheter med hänsyn till att området är beläget inom Södertälje stad. För I 1 erfordras däremot att den avsedda samhällsbildningen vid Kungsängen kommer till stånd. Upplands-Bro kommun har förklarat sig

beredd att försöka uppfylla de krav som kommer att ställas på kommunen i samband med en utbyggnad av samhället och dess serviceanordningar. Kommunen har emellertid förklarat att planerings- och utbyggnadsskedet kommer att innebära utomordentligt svåra påfrestningar. Jag förutsätter därför att de statliga myndigheterna söker underlätta den planerade utbyggnaden.

Vad angår fornlämningar inom I 1- och Ing 1-områdena anser jag i likhet med fastighetsnämnden att icke andra fornlämningar än de som är belägna inom avsedda målområden vid stridsskjutningar eller kan beräknas bli förstörda vid de byggnads- och andra anläggningsarbeten, som måste föregå regementenas utflyttning, dessförinnan undersökes och borttages. Övriga fornlämningar bör skyddas genom avsättande av skyddsområden, utmärkning och instruktionsföreskrifter. Vidare bör på sätt riksantikvarieämbetet föreslagit bebyggelsen undersökas byggnadshistoriskt och fotograferas i dokumentationssyfte.

Svenska naturskyddsföreningen har framhållit, att såväl I 1- som Ing 1-området innehåller ett flertal ur naturvårds- och landskapsynpunkt värdefulla områden. Jag har intet att erinra mot att, på sätt föreningen föreslagit särskilda naturvårdsråd inrättas för de båda områdena, vilka kan följa naturens utveckling inom områdena och ge råd för bibehållande av värdefulla terrängavsnitt.

Samtliga med de båda förbandens förflyttning förenade kostnader och andra kostnader, som kan uppkomma genom bortflyttning av militär verksamhet från Järnafältet, bör såsom jag förutsatt vid anmälan av förenämnda proposition 1962: 190 läggas utanför den ram som intill den 1 juli 1967 gäller för det militära försvaret. Kostnaderna för markförvärv, avlösen av arrenderätter, intrångsersättningar m. m. för I 1- och Ing 1-områdena beräknar jag på grundval av fastighetsnämndens uppskattningar till 65 miljoner kronor. Härtill kommer kostnaderna för anordnande av nya kasern-etablissemang, övningsanordningar m. m. för I 1 och Ing 1 på de nya förlägningsplatserna samt flyttning av kraftledningar, vilka kostnader av fortifikationsförvaltningen preliminärt uppskattats till drygt 300 miljoner kronor. Uppskattningen har gjorts på nu tillgängligt underlag och utan tillgång till programhandlingar som godkänts av Kungl. Maj:t. Innan kostnaderna kan bedömas med större säkerhet måste emellertid dessutom projekteringsunderlag föreligga. Till dessa kostnader kan komma kostnader för tillfällig personal, inventarier, utrustning, omläggning av vägar m. m. Vid den framtida försäljningen av mark från Järnafältet och värdering av där befintliga anläggningar måste som jag också betonat tidigare de beräknade nyanläggningskostnaderna beaktas. Jag vill erinra om mitt av riksdagen godtagna uttalande i förenämnda proposition 1962: 190, att de värden som statsverket kan tillgodogöra sig vid en bortflyttning av den militära verksamheten väl torde uppväga kostnader som förorsakas av flyttningen.

Markförvärven kan beräknas ta flera år i anspråk. Kostnaderna kan därför antas bli fördelade på flera år. Svårigheter föreligger emellertid att bedöma hur en fördelning mellan olika budgetår skall göras då behovet av betalningsmedel blir beroende av förhandlingar med vederbörande markägare. Med hänsyn härtill föreslår jag, att anslag anvisas för att täcka samtliga kostnader för markförvärv och att alltså 65 miljoner kronor begäres på tilläggsstat I för innevarande budgetår.

I likhet med fastighetsnämnden räknar jag med att anskaffning av mark, uppförande av nya kasernetablisement och utförande av erforderliga övningsanordningar inom de nya förläggingsområdena för I 1 och Ing 1 skall kunna ske i sådan takt att regementena skall kunna flytta från sina nuvarande förläggingsplatser på Järvafältet någon gång under åren 1969—1970. Vissa delar av Järvafältet bör emellertid redan dessförinnan kunna upplåtas för exploatering. Sålunda bör mark söder och väster om E 18 som ej utgör kasernområde e. d. kunna få tas i anspråk för exploatering med början under 1965—1966.

För genomförande av markförvärven torde Kungl. Maj:t böra tillsätta en särskild delegation. Förutom erforderliga förhandlingar om ifrågakommande ekonomiska ersättningar bör på delegationen ankomma att reglera de olika frågor, som kan uppstå i samband med I 1- och Ing 1-områdenas ianspråktagande för avsedda ändamål.

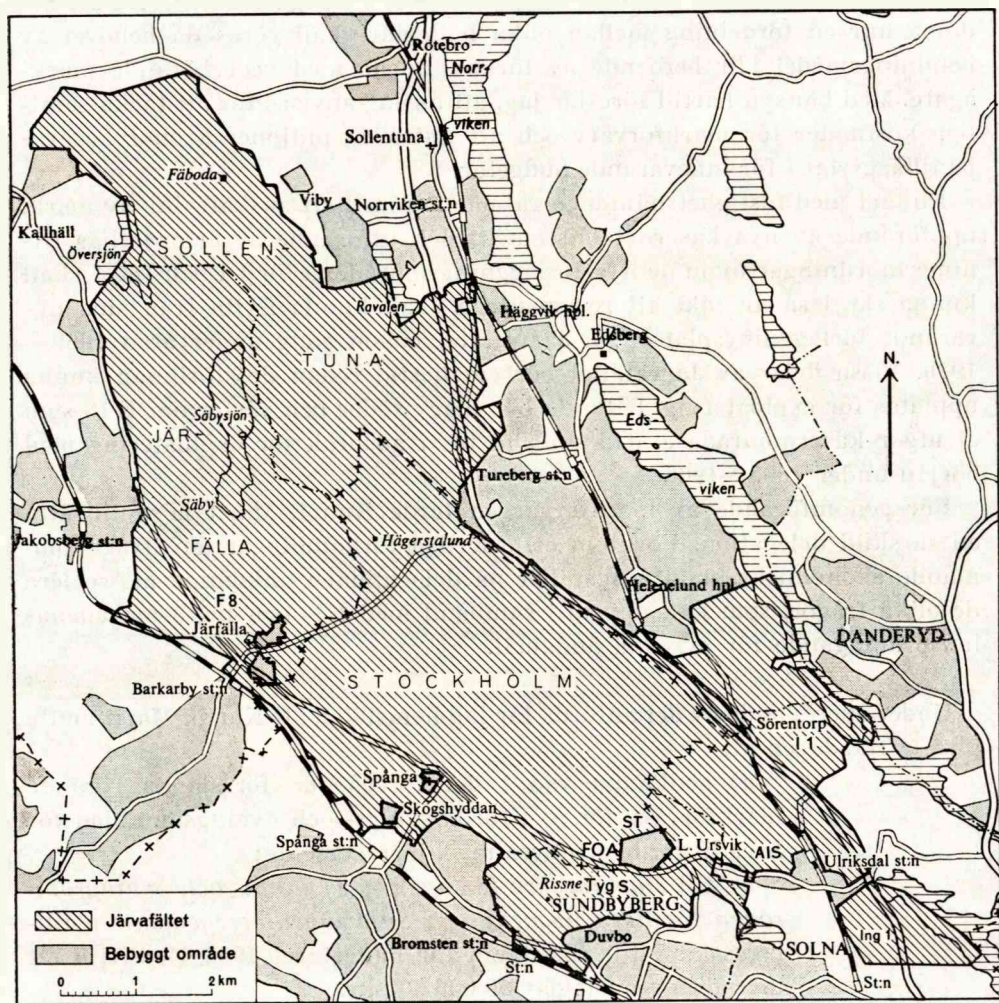
Under åberopande av det anförda får jag hemställa, att Kungl. Maj:t måtte föreslå riksdagen att

a) godkänna vad i det föregående föreslagits rörande markförvärv för nya förläggings- och övningsområden för Svea livgarde och Svea ingenjörregemente;

b) till *Markförvärv för nya förläggings- och övningsområden för Svea livgarde och Svea ingenjörregemente* å tilläggsstat I till riksstaten för budgetåret 1963/64 anvisa ett investeringsanslag av 65 000 000 kr.

Med bifall till vad föredraganden sålunda med instämmande av statsrådets övriga ledamöter hemställt förordnar Hans Kungl. Höghet Regenten att till riksdagen skall avlåtas proposition av den lydelse bilaga till detta protokoll utvisar.

Ur protokollet:
Hugo Grimlund



Bilaga B

