

## Nr 115

*Kungl. Maj:ts proposition till riksdagen angående vissa frågor rörande yrkesutbildningen på skogsbrukets område, m. m.; given Stockholms slott den 9 mars 1962.*

Kungl. Maj:t vill härmed, under återopande av bilagda utdrag av statsrådsprotokollet över jordbruksärenden för denna dag, föreslå riksdagen att bifalla de förslag, om vilkas avlåtande till riksdagen föredragande departementschefen hemställt.

## GUSTAF ADOLF

*Eric Holmqvist*

### Propositionens huvudsakliga innehåll

I propositionen framläggs vissa riktlinjer och förslag i syfte att ytterligare förbättra och utbygga yrkesutbildningen på skogsbrukets område. Bland annat förordas, att skogsstyrelsen tills vidare skall leda utbildningen vid såväl skogsbruksskolorna som — från och med den 1 oktober respektive den 1 juli 1963 — statens skogsskolor och skogsmästarskolan. Vidare föreslås, att principbeslut fattas om att inrätta en central maskinteknisk skola.

En utbildningsgång för den skogligen yrkesutbildningen i dess helhet skisseras i propositionen. Denna utbildningsgång avses skola närmare övervägas av en parlamentarisk utredning med utgångspunkt från vad i propositionen sägs. Samtidigt bör frågan om lokaliseringen av skogsbrukets yrkesskolor omprövas.

Förslag framläggs om att redan från den 1 juli 1962 anordna förmanskurser för redan verksamma skogsarbetare.

I fråga om skogsstyrelsen förordas organisationsändringar, som bland annat innebär att en från byråindelningen fristående utbildningsavdelning inrättas. Härjämte föreslås personalförstärkningar och löner regleringar för ett ej oväsentligt antal tjänster.

Slutligen äskas medel under skogsstyrelsens och skogsvårdsstyrelsernas anslag. Därvid förordas höjning av skogsstyrelsens avlönings- och omkostnadsanslag med 344 000 kr. och av skogsvårdsstyrelsernas avlönings- och omkostnadsanslag med 2 177 000 kr. Under anslaget Bidrag till vissa skogsbrukskurser, m. m. föreslås en höjning med 831 000 kr.

*Utdrag av protokollet över jordbruksärenden, hållet inför Hans Maj:t Konungen i statsrådet å Stockholms slott den 9 mars 1962.*

#### Närvarande:

Statsministern ERLANDER, ministern för utrikes ärendena UNDÉN, statsråden NILSSON, STRÄNG, ANDERSSON, LINDSTRÖM, LANGE, LINDHOLM, KLING, SKOGLUND, EDENMAN, JOHANSSON, AF GEIJERSTAM, HERMANSSON, HOLMQVIST.

Chefen för jordbruksdepartementet, statsrådet Holmqvist, anmäler efter gemensam beredning med statsrådets övriga ledamöter vissa frågor angående *yrkesutbildningen på skogsbrukets område, m. m.* samt anför följande.

### I. Inledning

Genom beslut den 15 september 1961 uppdrog Kungl. Maj:t åt skogsstyrelsen att — i erforderliga delar i samråd med domänstyrelsen och styrelsen för statens skogsmästarskola samt med anlitande av särskild av chefen för jordbruksdepartementet efter förslag av skogsstyrelsen förordnad expertis företrädande bland andra skogsägare- och skogsarbetareorganisationer — verkställa skyndsamt utredning rörande *dels* förutsättningarna för att anknyta kompletteringskurserna för inträde till statens skogsskolor till den undervisning, som bedrivs vid skogsvårdsstyrelsernas skogsbruksskolor, *dels* möjligheterna att med den skogligen grundutbildningen samordna en förmansutbildning och med denna i sin tur den utbildning, som bör erfordras för inträde till skogsskola och statens skogsmästarskola, *dels* ock anordnandet av teknisk utbildning beträffande skogsbrukets maskiner för att tillgodose behovet av sådan utbildning vid skogsmästarskolan, skogsskolorna och skogsbruksskolorna.

Skogsstyrelsen har i anledning av uppdraget den 15 januari 1962 avlämnat stencilerat betänkande angående *vissa utbildningsfrågor inom skogsbruket*.

Över betänkandet har remissyttranden avgivits av statskontoret, riksrevisionsverket, skolöverstyrelsen, lantbruksstyrelsen, arbetsmarknadsstyrelsen, byggnadsstyrelsen, arbetarskyddsstyrelsen, styrelsen för skogshögskolan och statens skogsforskningsinstitut, Skogsarbetsstudieorganisationernas centralråd, Sveriges skogsägareföreningars riksförbund, Föreningen Skogsarbeten, Sveriges lantbruksförbund, Riksförbundet Landsbygdens folk, Svenska lantarbetsgivareföreningen, Svenska skogsarbetareförbundet samt Sveriges akademikers centralorganisation efter hörande av Sveriges jägmästares och forstmästares riksförbund och Tjänstemännens centralorganisation efter hö-

rande av Statstjänstemannaförbundet. Skrifter i anledning av betänkandet har inkommit från Norbergs kommunalnämnd och styrelsen för statens skogsmästarskola.

I skrivelse den 20 november 1961 har skogsstyrelsen framlagt förslag *angående preparandkurs vid skogsmästarskolan*. Vidare har skogsstyrelsen med skrivelse den 14 oktober 1960 ingivit *långsiktig plan för investeringar i skogsbruksskolor*, varöver yttranden inhämtats av statskontoret, arbetsmarknadsstyrelsen och överstyrelsen för yrkesutbildning.

I årets statsverksproposition (bil. 11 p. 97—100 och 116) har Kungl. Maj:t på min hemställan föreslagit riksdagen, att, i avbidan på särskild proposition i ämnet, för budgetåret 1962/63 under driftbudgeten beräkna

- a) till *Skogsstyrelsen: Avlöningar* ett förslagsanslag av 940 000 kr.;
- b) till *Skogsstyrelsen: Omkostnader* ett förslagsanslag av 177 000 kr.;
- c) till *Bidrag till skogsvårdsstyrelserna: Avlöningar* ett förslagsanslag av 16 300 000 kr.;
- d) till *Bidrag till skogsvårdsstyrelserna: Omkostnader* ett reservationsanslag av 6 002 000 kr.;
- e) till *Bidrag till vissa skogsbrukskurser, m. m.* ett förslagsanslag av 4 600 000 kr.

Jag torde nu få återkomma till dessa anslagsfrågor. I samband därmed torde få anmälas ett av skogsstyrelsen och statskontoret den 28 oktober 1961 avgivet *organisationsförslag beträffande skogsstyrelsen*. Över förslaget har remissyttranden avgivits av statens lönenämnd samt Sveriges akademikers centralorganisation och Tjänstemännens centralorganisation.

## II. Vissa frågor rörande yrkesutbildningen på skogsbrukets område

Nuvarande yrkesutbildning. Vid skogsvårdsstyrelsernas skogsbruksskolor bedrivs huvudparten av yrkesutbildningen för skogsarbetare, skogsbrukare samt vissa arbetsledare. Antalet skogsbruksskolor är f. n. 41.

Utbildningen bedrivs i form av grundutbildning och vidareutbildning. Grundutbildningen omfattar dels allmän utbildning, årskurs 1, för blivande skogsarbetare, skogsbrukare och arbetsledare, dels som påbyggnad därav specialinriktad utbildning, årskurs 2. Årskurs 2 är uppdelad på skilda linjer, nämligen skogshushållning, maskinteknik och hästkörning. Vidareutbildningen är avsedd för redan yrkesverksamma och omfattar korta kurser i skogsvård och avverkning. En speciell form av vidareutbildning utgör förman kurser, som anordnas försöksvis.

I fråga om de olika kurs typernas omfattning och inriktning kan följande nämnas.

Sökande till *årskurs 1* skall ha fullgjort sin skolplikt eller också ha erhållit tillstånd att fullgöra viss del av densamma vid en skogsyrkeskurs. Företräde lämnas sökande i åldern 16—20 år. Den totala kurslängden är ca 41 veckor. Härav utgör 22 veckor teori och ca 19 veckor praktik.

Målet för utbildningen i yrkesämnena under årskurs 1 är att ge dels kunskaper om i skogsbruket förekommande arbetsredskap samt deras handhavande och vård, dels kunskaper och färdigheter i huggning, förnyngningsarbeten och beståndsvård, dels ock kännedom om övriga mera allmänt förekommande arbeten inom skogsbruket samt om skogsbruket som näringsgren.

Sökande till årskurs 2 skall ha genomgått årskurs 1 eller motsvarande samt vara lägst 18 år.

Den totala kurslängden för linjen skogshushållning är ca 28 veckor, varav 12 veckor teori och ca 16 veckor praktik. Målet för utbildningen vid denna linje är, att elev efter genomgången kurs skall vara väl insatt i skötseln av ett mindre skogsbruk.

Linjen maskinteknik omfattar ca 30 veckor, fördelade på 12 veckor teori och ca 18 veckor praktik. Denna linje syftar till att lära eleven bl. a. att planlägga och utföra maskinella arbeten inom skogsbruket.

Linjen hästkörning avser att ge grundläggande utbildning i virkestransport med häst. Kurslängden är ca 32 veckor, fördelade på 12 veckor teori och ca 20 veckor praktik.

Förmanskursen avser att meddela erforderliga kunskaper och färdigheter av grundläggande natur åt arbetsledande biträden till den skogskoleutbildade personalen. För att bli antagen till förmanskurs fordras, att vederbörande visat lämplighet och intresse för arbetsledande uppgifter, goda färdigheter i vanligen förekommande skogsarbeten samt förmåga att tillägna sig nya kunskaper och färdigheter. Teoretiska förkunskaper motsvarande den skogliga grundutbildningens årskurs 1 är önskvärda men har med hänsyn till att grundutbildning ännu ej pågått tillräckligt antal år hittills inte uppställts som krav för inträde. Kursen har omfattat 12—14 veckors skolmässig undervisning fördelade på tre eller fyra skeden.

Utbildningskostnaderna vid skogsbruksskolorna budgetåret 1960/61 redovisas i följande sammanställning, vari upptagits medeltalssiffror per elevdag för olika storleksgrupper av skolor. De redovisade siffrorna utgör emellertid bruttobelopp per elevdag. Härifrån bör avgå olika kostnadsposter, vars storlek inte kan beräknas på grund av att i skogsvårdsstyrelsernas bokföring samtliga skolor i länet är sammanförda.

Elevdagar	—2 000	2 000—4 000	4 000—6 000	6 000—	Samtliga skolor
Summa undervisningskostn. ....	459 363	1 988 182	1 467 152	1 523 181	5 437 878
Undervisningskostn./elevdag .....	42: 63	35: 44	39: 10	36: 58	37: 24
Antal elevdgr per skola i genomsnitt .....	1 539	2 805	4 690	6 940	3 562
Antal skolor och kursplatser .....	7	20	8	6	41

För utbildning till statens skogsskolor har funnits sedan 1936 års riksdag i anledning av proposition angående skogsundervisningens omorganisation (prop. 136; JoU 68; rskr. 247) beslut, att sökande till bl. a. dessa skolor skulle ha genomgått kurs vid kolarskola. Enligt beslut av 1949 års riksdag (IX ht, s. 225; JoU 1, s. 105; rskr. 9) ersattes kolarskolorna fr. o. m. 1950 med två förberedande skogskurser.

1956 års skogsskoleutredning föreslog i sitt 1957 avlämnade betänkande rörande statens skogsskolor (SOU 1957:32), att de fristående förberedande skogskurserna skulle slopas och ersättas av förkurser av fyra månaders längd. För att samordningen mellan förkurs och huvudkurs skulle bli fullt effektiv borde förkursen förläggas i direkt anslutning till resp. skogsskola och undervisningen omhänderhas av skolans ordinarie lärare. 1958 års riksdag (IX ht, s. 477; JoU 1; rskr. 9) biträdde emellertid inte förslaget om uppdelning av skogsskolestudierna på förkurs och huvudkurs.

Sedan domänstyrelsen och skogsstyrelsen på Kungl. Maj:ts uppdrag gemensamt verkställt utredning och framlagt förslag rörande undervisningen vid de förberedande skogskurserna beslöt 1960 års riksdag (IX ht, s. 285; JoU 1; rskr. 9) om nuvarande kursuppläggning och organisation för kurserna. Dessa erhöll benämningen kompletteringskurser för inträde vid statens skogsskolor.

Antagning av elever till kompletteringskurserna sker med ledning av sökandens praktiska meriter och inträdesprov. Sökanden bör ha genomgått ett-årig skoglig grundutbildning. Övergångsvis skall dock 12 veckors ungdomskurs godtas. Vissa elementära delar av några av skogsskolans ämnen avslutas vid kompletteringskursen. Kurslängden är alltså fyra månader. Elev vid kompletteringskurs antas efter avslutad kurs och utan särskilda prov som elev vid skogsskola.

Kompletteringskurser anordnas f. n. under perioderna 15 augusti—15 december och 15 februari—15 juni vid Bispgårdens skogsskola och i Skinnskatteberg under domänstyrelsens huvudmannaskap samt i skogsstyrelsens regi i Araby. Utbildningskapaciteten är 64 elever vid skolan i Skinnskatteberg, 32 elever vid skolan i Bispgården och 40 elever vid skolan i Araby.

Undervisningen vid statens skogsskolor är f. n. fördelad på sju särskilda skolor, varav två är tillfälliga. De permanenta skolorna är Älvsby skogsskola i Norrbottens län, Hällnäs skogsskola i Västerbottens län, Bispgårdens skogsskola i Jämtlands län, Bjurfors skogsskola i Västmanlands län samt Kolleberga skogsskola i Kristianstads län. De två tillfälliga skolorna är förlagda till Bjärka-Säby i Östergötlands län och Östad i Älvsborgs län. Härutöver finns en privat skola, Gammelkroppa skogsskola i Värmlands län, som drivs med anslag från landstingen i Örebro och Värmlands län samt från hushållningssällskapen, skogsvårdsstyrelserna och vissa skogsägande bolag i nämnda län. Undervisningen vid denna skola ger samma kompetens som den vid de statliga skogsskolorna.

Antalet elever vid skogsskolorna bestäms av Kungl. Maj:t efter förslag av domänstyrelsen, som fördelar antalet på de olika skolorna. F. n. är antalet elever vid Älvsby 24, Hällnäs 20, Bispgården 20, Bjurfors 20, Kolleberga 20, Bjärka-Säby 18, Östad 20. Skogsskolan i Gammelkroppa har 24 elever. Den sammanlagda kapaciteten är alltså 166 elever.

Undervisningen regleras av stadgan den 29 juni 1951 (nr 521) för statens skogsskolor samt en av domänstyrelsen utfärdad undervisningsordning. Enligt bestämmelserna i stadgan är undervisningstiden i det närmaste ett år.

Läsåret börjar den 1 november och slutar den 15 oktober nästföljande år. Målet för undervisningen skall vara att meddela färdighet i skogshanteringen till den utsträckning som erfordras för kronojägare, länsskogvaktare, skogvaktare eller därmed jämförlig arbetsledare inom skogsbruket.

Antalet elevdagar per skola är i genomsnitt 5 457 och undervisningskostnaden per elevdag ca 30 kr.

Statens skogsmästarskola har till uppgift att genom teoretisk och praktisk undervisning meddela sådana kunskaper i skogshanteringen, som erfordras dels för förvaltare i det mindre och medelstora skogsbruket samt för andra befattningshavare inom skogsbruk och träförädling, där högre kompetens än skogsskola är önskvärd, dels för innehavare och förvaltare av kombinerade jordbruks- och skogsegendomar dels ock för självständiga företagare inom skogshantering och trävarurörelse.

Skogsmästarskolan, som är förlagd till Skinnskatteberg, står under överinseende av en styrelse, som utgörs av sju av Kungl. Maj:t för en tid av tre år utsedda ledamöter.

Lärokursens längd är 15 månader och omfattar tiden den 10 januari till den 10 april nästföljande år. Antalet elever var ursprungligen 20, men har genom beslut av 1961 års riksdag ökat till 30.

**Skogsstyrelsens betänkande.** I sitt betänkande har skogsstyrelsen till en början behandlat frågan om den organisatoriska anknytningen för och utformningen av kompletteringskurserna för inträde vid skogsskolorna. Härvid ingår styrelsen först på frågan om *möjligheterna att anknyta kompletteringskurserna till skogsbruksskolornas undervisning*. Styrelsen anser att endast två av dessa skolors kurstyper, nämligen andra årskursens linje maskinteknik och förmanskursen kan ifrågakomma.

Att göra linjen för maskinteknik obligatorisk för inträde vid skogsskola anser styrelsen vara olämpligt och anför härom bl. a. följande.

Målet för utbildningen i maskinteknik är att tillföra skogsbruket kunniga maskinförare, främst traktorförare. Detta utbildningsmål förutsätter en tekniskt inriktad kurs med maskinlära och arbetsteknik som huvudämnen. Maskinteknisk utbildning måste ingå som en viktig del av arbetsledarutbildningen. Utbildning inom detta ämnesområde förekommer f. n. i växlande omfattning vid såväl skogsskolorna som skogsmästarskolan och skogshögskolan. Om denna utbildning för skogsskolornas del förlades till linjen för maskinteknik skulle emellertid i princip ett år behöva ägnas åt den tekniska utbildningen. Detta måste anses vara relativt sett orimligt lång tid. Därjämte torde utbildningen komma för tidigt och alltför mycket avskiljas från den egentliga skogsskolekursen. Detta skulle medföra, att utbildningen i stor utsträckning fick upprepas under skogsskolekursen.

Vad därefter gäller förmanskurserna anför skogsstyrelsen, att samordning av förmanskurs och kompletteringskurs ytligt sett kunde skapa en naturlig och tilltalande utbildningsväg från lägre till högre arbetsledarutbildning. Vissa tungt vägande erinringar kan dock framföras däremot.

Förmanskursen syftar till en avslutad utbildning av en bestämd grupp av arbetsledare. Kompletteringskursens huvuduppgift är att före skogsskolekursen samordna och vid behov komplettera de blivande skogsskoleelevernas teoretiska och praktiska kunnande samt avlasta skogsskolekursen vissa ämnen. En samordning av två kursformer med så skilda utbildningsmål torde vara praktiskt ogenomförbar. Skulle det oaktat kompletteringskurserna anses böra anknytas till skogsbruksskolornas förmanskurser måste bl. a. en avsevärd utökning av dessa skolors elevkapacitet ske. Utöver det antal elevplatser, som blir erforderligt för utbildning av förmän, kommer nämligen att erfordras ytterligare minst 166 elevplatser. Sannolikt kommer det att för denna elevkategori erfordras en kapacitet av ca 300 platser med tanke på det f. n. stora antalet sökande till skogsskolorna. Vid lägre elevkapacitet kan förmanskursen bli en spärr i skogsskoleutbildningen, vilket kan göra det nödvändigt att anordna teoretiska prov för samtliga sökande.

Samordning av förmanskurs och kompletteringskurs medför vidare onödig förlängning av den totala studietiden för de elever, som går till skogsskola. Viss upprepning av undervisningen torde nämligen inte kunna undvikas. Under förmansutbildningens praktiskskeden får eleverna på sina ordinarie arbetsplatser praktiskt tillämpa de ämnesavsnitt, som behandlats under närmast föregående skolskede. Denna uppläggning synes emellertid inte vara lämplig som förkurs till skogsskola bl. a. av den orsaken, att de blivande skogsskoleelevernas färdighetsträning bör vara avslutad innan vederbörande antas som elev vid förmanskurs. Undervisningsmässigt måste det anses olämpligt med alltför blandat elevklientel vid en och samma kurs. Detta skulle bli fallet, om förmansutbildningen gjordes obligatorisk för inträde till skogsskola, då förmännen f. n. till stor del rekryteras bland äldre skogsarbetare. Skogsskoleaspiranterna däremot genomgår sin förutbildning vid 20—25 års ålder.

Förmansyrket utgör för ett stort antal elever inte ett godtagbart alternativ till högre arbetsledarbefattning inom skogsbruket. Det är därför troligt att många av de elever, som önskar fortsätta studierna vid skogsskola men inte kan antas, kommer att välja annat yrke än skogsyrket.

Skogsstyrelsen anser det anförda ge vid handen, att ersättande av kompletteringskurserna med allmänna förmanskurser som obligatorisk förutbildning till skogsskola inte lämpligen bör ske.

Skogsstyrelsen går härefter in på frågan om *möjligheterna att förlägga kompletteringskurserna som fristående kursenheter vid sidan av skogsbruksskolornas ordinarie verksamhet* och anför därvid bl. a. följande.

Skogsbruksskolorna är normalt fullbelagda av grundutbildnings- och förmanskurser under ca 34 veckor av läsåret. Dessutom behöver skolornas lokaler tas i anspråk för vissa vidareutbildningskurser samt för skogsvårdsstyrelsernas interna utbildningsverksamhet. Fristående kompletteringskurser kan därför inte förläggas till skogsbruksskolor utan tillbyggnad av i första hand elevförläggningar. Vissa gemensamma lokaler såsom kök, matsal, undervisningssalar och verkstäder torde däremot vid vissa skolor kunna ta emot ytterligare en avdelning på 16 elever. Genom att förstärka elevkapaciteten vid skogsbruksskolorna bör det således vara möjligt att dit förlägga kompletteringskurser av nuvarande utformning. Någon minskning av lärarbehovet för skogsskoleutbildningens del föranleds dock inte härav. Skogsbruksskolornas lärare är nämligen normalt fullt sysselsatta.

Behovet av elevplatser för kompletteringskurser vid skogsbruksskolor

nödvändiggör utbyggnad av tre sådana skolor med 14 elevplatser vid varje. Med en höstkurs och en vårkurs vid var och en av skolorna skulle utbildningsbehovet kunna täckas. Med hänsyn till att skogsbruksskolorna ännu inte erhållit tillräcklig kapacitet för den grundläggande utbildningens behov är det emellertid angeläget, att utbyggnader vid skolorna i första hand kommer denna undervisning till del.

Att anordna kompletteringskurser vid vissa härför utbyggda skogsbruksskolor måste enligt skogsstyrelsens mening anses vara såväl utbildningsmässigt och organisatoriskt som med hänsyn till driftskostnaderna otillfredsställande.

Skogsstyrelsen har mot bakgrunden av det anförda stannat för att föreslå *sammansmältning av kompletteringskurserna med skogsskolekurserna*. Genom att bygga ut befintliga skogsskolor och dit förlägga även kompletteringskurserna ernås nämligen enligt styrelsen en mer ändamålsenlig lösning än att investera i utbyggnad av skogsbruksskolorna för dessa kursers behov. Härigenom skulle vinnas en avsevärt förbättrad samordning med större effektivitet i utbildningen. En koncentration av skogsskoleutbildningen till färre skolenheter bör också medföra lätnader i administrativt hänseende. Rörande fördelarna med en sådan uppläggning av skogsskoleutbildningen anför styrelsen härjämte i sammandrag följande.

Vid sammanslagning av kompletteringskurs och skogsskolekurs bör det vara möjligt att avkorta den totala utbildningstiden till 15 månader med bibehållande av utbildningsnivån. Den undervisning, som meddelas vid de nuvarande fristående kompletteringskurserna, kan nämligen inte göras helt enhetlig. Viss tid har av denna anledning måst användas för samordning och komplettering av elevernas kunskaper. Vid sammanslagning av kompletteringskurs och skogsskolekurs bortfaller behovet av dylik samordning. Härvid kan även de olika ämnesavsnitten infogas i kursplanen i logisk tidsföljd. En omläggning till samordnad skogsskoleutbildning innebär bl. a. att varje kurs uppdelas på tre terminer. Detta möjliggör att ett sommaruppehåll på tre veckor och ett juluppehåll på två veckor kan läggas in i tidsplanen utan att antalet veckotimmar därför behöver ökas utöver vad som kan anses lämpligt. Med dessa uppehåll kommer totala kurstiden att utgöra 16,5 månader. Om antagning av elever sker var adertonde månad kan erforderlig tid mellan kurserna avsättas för nödvändiga förberedelsearbeten och för fortbildning av lärarpersonal. Vid de enskilda skolorna bör varannan kurs börja med en vårtermin och varannan med en hösttermin.

Den jämnare tillströmning till arbetsmarknaden, som totalt sett blir resultatet av utexaminering vid skogsskolorna varje halvår, torde även böra framhållas i detta sammanhang. Lokalt sett skulle kanske vissa olägenheter i dylikt hänseende kunna befaras uppstå i så måtto, att utexaminering vid varje skola sker endast var adertonde månad mot tidigare var tolfte. Rörligheten på arbetsmarknaden torde emellertid innebära att några mera väsentliga olägenheter härav inte behöver befaras. Enligt en undersökning, som domänstyrelsen företagit beträffande första anställning efter avlagd examen vid skogsskola, sker f. n. en avsevärd spridning av de nyexaminerade. Detta gäller även den allra nordligaste skogsskolan liksom den allra sydligaste, där man möjligen kunde vänta sig andra förhållanden.

Under förutsättning att i genomsnitt antalet årligen utexaminerade skogs-



skoleelever bibehålls oförändrat och att de fristående kompletteringskurserna vid Skinnskatteberg och Araby nedläggs, innebär omläggningen i princip att elevantalet vid skogsskolorna behöver ökas. Detta betyder ur ekonomisk synpunkt att kostnaden per utbildad elev bör bli lägre än tidigare. De större skolenheterna fordrar att fler lärare knyts till varje skola. Härigenom torde lärarnas specialisering kunna drivas längre än vad som nu är möjligt, vilket bör resultera i en effektivare undervisning. Svårigheterna vid vakanser bland lärarpersonalen bör lättare kunna övervinnas i större skolenheter.

Skogsstyrelsens förslag förutsätter att samtliga skogsskolor bibehålls. På längre sikt bör man dock sträva efter att minska antalet skolor, varigenom fördelarna med större skolenheter uppnås. Den utökning av elevantalet vid skogsskolorna, som blir en följd av förslaget bör koncentreras till de skogsskolor, som har största förutsättningar att bestå, nämligen Bjurfors, Kolleberga, Bispgården och Gammelkroppa. Däremot bör ingen utökning av elevantalet ske vid de tillfälliga skogsskolorna i Östad och Bjärka-Säby. Inte heller bör elevantalet ökas vid Hällnäs skogsskola, eftersom lämpligheten av härför erforderliga investeringar i dagens läge synes tveksam. Vid Bjurfors bör antalet elevplatser ökas från 20 till 60. Enligt styrelsens förslag bör det sammanlagda antalet elevplatser bli 249.

Antalet utexaminerade skulle tillfälligt under övergångsåret 1964 minska till 130 för att därefter i genomsnitt för perioder om tre år återgå till nuvarande 166.

Den utbyggnad av vissa skogsskolor, som blir nödvändig om en sammanlaggen utbildning skall kunna genomföras, har av domänstyrelsen kostnadsberäknats till ca 1 205 000 kr. Härav bör ca hälften investeras under budgetåret 1962/63 och återstoden under budgetåret 1963/64. I beloppet har dock inte inräknats kostnader för utbyggnad av Gammelkroppa skogsskola. Investeringskostnaderna fördelar sig på de olika skolorna enligt följande sammanställning.

Skola	Antal elevplatser		Ungefärlig kostnad för utbyggnad
	Nuvarande	Enl. förslaget	
Älvsbyn .....	24	30	125 000
Hällnäs .....	20	20	—
Bispgården.....	36 <sup>1</sup>	36	100 000
Bjurfors .....	20	60	880 000
Östad .....	20	20	—
Bjärka-Säby .....	18	20	—
Kolleberga .....	20	30	100 000
Summa	158	216	1 205 000

Vid skolan i Älvsbyn behövs utbyggnad av såväl lektionssal som elevförläggning, medan vid Kolleberga erfordras utökning endast av elevförläggningen. Investeringarna vid Bjurfors avser nybyggnad av undervisnings- och administrationslokaler samt utbyggnad av kök och matsal. Inkvartering av elever, som inte kan bo i nuvarande elevbostad, beräknas tills vidare kunna ordnas i uthyrningsrum i eller i närheten av Avesta stad. En stadig-

<sup>1</sup> Härav 16 vid kompletteringskurs

varande beläggning av 36 elever vid Bispgården kräver omdisponering av skolbyggnaden.

Sammanslagning av kompletteringskurs och skogsskolekurs medför att skogsbruksskolan i Araby kan användas för sitt egentliga ändamål att utbilda skogsarbetare och skogsbrukare.

Behovet av lärare beräknas till 32 (18 jägmästare och 14 assistenter) mot f. n. 31 (16 jägmästare och 15 assistenter). En övergång till ny undervisningsordning medför alltså inte några merkostnader beträffande lärarpersonal.

Det torde vara befogat att utgå från att driftskostnaderna blir oförändrade i jämförelse med nuvarande uppläggning. Det förutsätts dock att studiebidrag skall utgå även för de fyra månader, som tidigare utgjordes av kompletteringskurs. De årliga merkostnaderna härför beräknas till i runt tal 90 000 kr. Hyreskostnaden för rum åt elever vid Bjurfors skogsskola har beräknats till i runt tal 50 000 kr.

Vad gäller *skogsskoleaspiranternas praktikanttjänstgöring* anføres i betänkandet att de f. n. i alltför stor utsträckning hänvisas till att själva planera sin praktik och därvid lätt blir beroende av olika arbetsgivares möjligheter att ordna arbetsobjekt. Det skulle därför vara värdefullt om de elever, som avser att gå vidare till skogsskola, efter grundutbildningen kunde beredas hjälp att ordna sin praktiktid på lämpligt sätt. Det synes ändamålsenligt att uppgiften med förmedling av praktikantplatser för dessa elever åvilar något regionalt skogligt organ. Skogsvårdsstyrelsernas verksamhet med sådan förmedling bör därför utbyggas ytterligare.

I detta sammanhang behandlas i betänkandet frågan om *h u v u d m a n n a s k a p e t f ö r s k o g s s k o l o r n a*. Skogsstyrelsen framhåller, att utformningen av förslaget om sammanslagning av kompletteringskurs och skogsskolekurs i princip knappast är beroende av hur frågan om huvudmannaskapet löses. Det är enligt styrelsens mening uppenbart att den nuvarande organisationen med domänstyrelsen som huvudman innebär åtskilliga fördelar. Bl. a. har övningsobjekt lätt kunnat erhållas på domänverkets skogar och goda lärarkrafter har kunnat anskaffas bland domänverkets personal. Domänstyrelsen har dock, som ett led i dess strävanden att koncentrera domänverkets verksamhet på förvaltningen av kronans domäner och skogar, i olika sammanhang uttalat önskvärdheten av att bli befriad från uppgiften att administrera statens skogsskolor. Ett flertal skäl talar för att huvudmannaskapet i sådant fall övertas av skogsstyrelsen. Grundutbildningen meddelas vid skogsvårdsstyrelsernas skogsbruksskolor, redan nu handhar skogsstyrelsen vissa kompletteringskurser och praktikanttjänstgöringen föreslås skola förmedlas genom skogsvårdsstyrelsernas försorg. Skogsstyrelsen anför vidare följande skäl för att överflytta huvudmannaskapet.

Inom skogsstyrelsen finns en inte obetydlig erfarenhet av och sakkunskap på undervisningsområdet. Styrelsen upprätthåller också samarbete med en vid krets av representanter för verksamhet av betydelse i detta sammanhang.

Skogsbrukets lärarutbildning handhas sedan flera år tillbaka av skogsstyrelsen, som har särskild personal anställd för denna uppgift, bl. a. pedagogisk-psykologisk expertis. Vid styrelsens lärarkurser utbildas även skogsskolornas lärare.

För det fall huvudmannaskapet skulle överflyttas till skogsstyrelsen, är det med hänsyn till statsskogsbrukets stora betydelse enligt skogsstyrelsen önskvärt att domänstyrelsen bereds medinflytande vid behandlingen av utbildningsärenden av detta slag. Instruktionen för skogsstyrelsen bör därför ändras så, att domänstyrelsen blir representerad i styrelsen, när ärenden med anknytning till skogsskoleutbildningen skall behandlas.

Nuvarande system med lokala styrelser för skogsskolorna bör bestå. Lokalstyrelserna är nämligen värdefulla som kontaktorgan dels med de skogliga arbetsgivare och organisationer, hos vilka den skogsskoleutbildade skall vinna anställning, dels med inom yrket redan verksam skogsskoleutbildad personal. I lokalstyrelse bör förslagsvis ingå skolans föreståndare, en överjägmästare, en länsjägmästare, två inom enskilt (större resp. mindre) skogsbruk verksamma personer med jägmästarutbildning samt två personer med utbildning från skogsskola, Klotens fortsättningsskola eller skogsmästarskolan. För var och en av de särskilt utsedda ledamöterna bör förordnas en suppleant. Ordförande bör utses inom styrelsen.

De spörsmål av rent praktisk natur, som aktualiseras vid överförande av huvudmannaskapet för skogsskolorna, finner skogsstyrelsen lämpligen böra behandlas vid överläggningar mellan de båda ämbetsverken. Skogsstyrelsen antyder i korthet vissa väsentliga frågor, som därvid bör behandlas.

De nuvarande statliga skogsskolorna bör i fortsättningen få disponeras av skogsstyrelsen. De skolrevir, som f. n. är knutna till flertalet skogsskolor, torde inte kunna bibehållas. Behovet av fast övningsområde till varje skola får i stället tillgodoses genom att område av erforderlig storlek upplåts av domänverket. Detta utesluter givetvis inte, att övningarna bör kunna förläggas till skogar tillhörande olika skogsägare i skolans närhet.

Domänverkets lärarpersonal bör under en övergångstid beredas tjänstledighet för att kvarstå som lärare vid skogsskolorna. Det torde nämligen vara förenat med vissa svårigheter för skogsstyrelsen att omedelbart nytillsätta samtliga lärarbefattningar vid skolorna. Angeläget är vidare att de lärare, som övergångsvis blir kvar vid skolorna, ur meritsynpunkt får tillgodoräkna sig denna tjänstgöring.

Slutligen framhåller skogsstyrelsen att överflyttning av huvudmannaskapet medför att ytterligare en kvalificerad befattningshavare behöver anställas hos styrelsen för de arbetsuppgifter, som sammanhänger med skogsskoleutbildningen.

Härefter övergår skogsstyrelsen till spörsmålet om ordnandet av skogsbrukets förmansutbildning. Såsom underlag för sina förslag redovisar styrelsen visa uppgifter rörande den *nuvarande förmanskåren*.

Det har sedan länge inom skogsbruket diskuterats i vilken omfattning skogsförmän bör anlitas eller i vad mån de aktuella arbetsuppgifterna i stället kan fördelas på skogsskoleutbildad personal och skogsarbetare. Huvud-

parten av de skogliga arbetsgivarna sysselsätter ett relativt stort antal förmän medan andra med likartade förhållanden endast har ett fåtal skogsförmän anställda. Den ökade specialiseringen inom skogsbruket har dock enligt hitillsvarande erfarenheter medfört ett större behov av förmän än tidigare.

Totalt uppgår skogsbrukets förmanskår till närmare 5 000 man, varav 3 470 helårsanställda och 1 520 deltidanställda. Närmare halva antalet helårsanställda finns hos de femton största skogsbolagen. Även domänverket har en stor kår av helårsanställda förmän. Inemot hälften av de deltidanställda förmännen är anställda hos skogsvårdsstyrelserna.

Sammanlagt 1 900 av förmännen har enbart arbetsledande funktioner. Flertalet av dessa, som kan betecknas som egentliga förmän tjänstgör som arbetsledande biträden åt skogsskoleutbildad personal och har i regel kvalificerade arbetsuppgifter. Gruppen arbetande lagbasar uppgår till sammanlagt drygt 3 000 personer. Dessa förmän arbetar själva med i de arbetslag de leder, t. ex. vid ungsogsröjning, stämpling, basvägsarbete och drivning. Tidvis torde dock flera av dem tjänstgöra som enbart arbetsledande förmän.

Åldersfördelningen är ganska likartad hos helårsanställda och deltidanställda förmän. Anmärkningsvärt många av de deltidanställda är över 60 år. Ett stort antal deltidanställda är i åldern 21—25 år, vilket torde bero på att många skogspraktikanter tjänstgör som förmän under slutet av sin praktiktid. Medelåldern för såväl helårs- som deltidanställda förmän är ca 40 år.

Den övervägande delen av förmännen kommer från skogsarbetarkåren. Anmärkningsvärt många rekryteras från skogsarbetare över 40 år. Inom bolagsskogsbruket härrör 56 procent av förmännen från nämnda grupp. Detta tyder på att arbetsgivarna i stor omfattning befordrar skogsarbetare med mångårig erfarenhet till skogsförmän, medan de sällan — praktikantgruppen undantagen — nyanställer yngre personer direkt som förmän.

Rörande den nuvarande förmanskårens utbildning anför skogsstyrelsen att den i stor utsträckning saknar eller har en bristfällig kursmässig yrkesutbildning.

Det är inte möjligt att säkert ange, hur många förmän som hittills erhållit kursmässig utbildning men vissa minimisiffror har beräknats. Minst 510 av de ca 3 500 helårsanställda förmännen har sålunda genomgått en allmän förmanskurs om minst tio veckors längd. Av dessa är minst 430 anställda hos de större företagen. Av återstoden av de helårsanställda har minst 1 000 genomgått kurser om en till tio veckors längd. Även dessa förmän är till största delen bolagsanställda. Av de deltidanställda förmännen har endast ett fåtal genomgått längre förmansutbildning. Minst 600 av de ca 1 500 deltidanställda har dock genomgått kurser om en till tio veckors längd. Flertalet av dessa förmän finns hos skogsvårdsstyrelserna. En avsevärd del av såväl helårsanställda som deltidanställda förmän saknar helt kursmässig utbildning och har endast praktisk erfarenhet.

Enligt skogsstyrelsens mening föreligger för framtiden ett klart behov av *grundläggande förmansutbildning* för de förmän, som skall ha övervägande arbetsledande funktioner. De personer, som skall tjänstgöra som arbetande lagbasar, bör däremot kunna inhämta behövliga grundkunskaper vid de vanliga grundutbildnings- och vidareutbildningskurserna för skogsarbetare och skogsbrukare. Vid viss arbetsledar-, special- och vidareutbildning bör de

dock antingen kunna sammanföras med den egentliga förmansgruppen eller samlas till särskilda kurser av vidareutbildningstyp. Styrelsen framhåller vidare att det är sannolikt, att den snabbt ökande mekaniseringen inom skogsbruket kommer att medföra behov av maskinutbildning för förmanskåren.

Skogsstyrelsen konstaterar, att arbetsgivarna väntar sig en ökning av behovet av förmän med enbart arbetsledande funktioner. Det torde i anslutning härtill enligt styrelsen vara rimligt anta, att skogsbrukets årliga behov av allmän förmansutbildning uppgår till 125 personer. Ungefär hälften av detta antal beräknas avse de 15 största bolagen. Troligtvis kommer inte bolagen att i egen regi utbilda mer än högst 45 förmän per år. Domänverket har hittills inte anordnat några längre förmanskurser. Ett utbildningsbehov i skogsvårdsstyrelseregi för minst 80 elever per år skulle sålunda föreligga.

Målet för skogsvårdsstyrelsernas grundläggande förmansutbildning bör liksom hittills vara att göra eleven skickad att tjänstgöra som arbetsledande biträde åt skogsskoleutbildad personal och att därvid kunna delta i flertalet arbetsuppgifter. Som inträdeskrav till förmanskurs bör uppställas teoretiska kunskaper motsvarande årskurs 1 vid skogsbruksskola. Detta krav bör dock inte upprätthållas alltför hårt utan sökande med god praktisk erfarenhet av skogsbruk, särskilt om de tidigare tjänstgjort som förmän, bör kunna antas. Detta underlättar för erfarna och lämpliga skogsarbetare även i något högre ålder att genom förmansutbildning finna en väg till befordran och kroppsligt mindre ansträngande arbetsuppgifter. Lägsta ålder bör vara 20 år.

Förmansutbildningen bör i princip pågå under ett år och omfatta minst tolv veckors skolmässig utbildning uppdelad på tre skolskeden. Under mellanliggande praktikskeden bör eleverna ges möjlighet till allsidig sysselsättning med olika förmansuppgifter under ledning av skogsskoleutbildad personal. Förmanskurserna bör i första hand ta sikte på att utbilda eleverna till arbetsledare vid olika skogliga arbeten och därutöver syfta till att komplettera de rent skogliga kunskaperna. Kurserna skall ha en för upptagningsområdet så allmängiltig karaktär som möjligt. De blivande arbetsgivarna har sedan möjlighet att — var och en med hänsyn till sina speciella önskemål — komplettera utbildningen.

Under femårsperioden 1962/63—1967/68 bör enligt skogsstyrelsen årligen anordnas fem grundläggande förmanskurser med vardera 16 elever. Kurserna bör anordnas vid fem skogsbruksskolor, som är jämnt fördelade över landet och i personellt och andra avseenden speciellt utrustade härför. Styrelsen erinrar om att den i sina petita för budgetåret 1962/63 hemställt om medel för nämnda fem kurser.

I fråga om *vidareutbildning av förmän* anför styrelsen, att det är naturligt att större arbetsgivare själva svarar för sådan utbildning åtminstone vad gäller ämnen av speciellt intresse för resp. företag. Därutöver finns dock ett mycket stort behov av centralt anordnad vidareutbildning. För att tillgodose detta bör skogsvårdsstyrelserna på begäran av en eller flera arbetsgivare eller på eget initiativ anordna vidareutbildningskurser. Dessa bör

ha en så allmängiltig inriktning som möjligt. Lämplig kurslängd torde i de flesta fall vara en halv till två veckor. Som exempel på mera fasta kurstyper kan nämnas kurs i arbetsledning, avtalstillämpning och arbetarskydd, i drivningsplanläggning, i traktortransport samt i maskinlära.

Omfattningen av vidareutbildningsbehovet är svårt att beräkna. Om det med hänsyn till den eftersläpning i utbildningen som nu föreligger förutsätts att samtliga 5 000 förmän vartannat år bör genomgå en vidareutbildningskurs om en veckas längd, blir det totala utbildningsbehovet ca 160 kursveckor per år med 16 personer i varje kurs. Därest arbetsgivarna själva svarar för en tredjedel av detta utbildningsbehov återstår för skogsvårdsstyrelsernas utbildningsverksamhet ca 100 kursveckor. För budgetåret 1962/63 har skogsstyrelsen i sina anslagsäskanden också begärt anslag för 50 kurser om vardera två veckor, eller sammanlagt 100 kursveckor.

I detta sammanhang ingår skogsstyrelsen även på behovet av *utbildning av virkesmätare*. Styrelsen framhåller, att virkesmätarna har mycket specialiserade arbetsuppgifter och ofta ett stort ekonomiskt ansvar. Utbildning av virkesmätare har i viss utsträckning anordnats vid korta kurser genom virkesmätningsföreningarnas försorg. Därvid har endast behandlats virkesmätningsfrågor och endast ett fåtal torde ha erhållit allmän skoglig utbildning. Styrelsen anser, att det bör undersökas om inte någon form av enhetlig, allmän utbildning för blivande virkesmätare behöver anordnas. En sådan utbildning bör avse såväl virkesmätningsfrågor som allmänna skogliga frågor. För redan verksamma mätare bör utbildning omfattande enbart skogliga ämnen anordnas. Det bör ankomma på skogsstyrelsen att ytterligare undersöka behovet av yrkesutbildning för denna personalkategori och vidta de åtgärder, som härav påkallas.

I betänkandet behandlas slutligen den tekniska utbildningen rörande skogsbrukets maskiner. Skogsstyrelsen framhåller, att skogsbruket länge kännetecknades av en relativt låg mekaniseringsgrad. Först under 1950-talet började skogsbruket mera planmässigt att mekaniseras. En väsentlig orsak härtill var de stegrade kostnaderna för manuell arbetskraft. Utvecklingen synes leda mot en ytterligare fördyring av den manuella arbetskraften i förhållande till den maskinella. Genom att skogsarbetet numera i ökad omfattning bedrivs året om ökar dessutom möjligheterna för maskinanvändning. Såvitt nu kan bedömas kommer mekaniseringen att ske i accelererad takt. Därvid väntas tunga och specialkonstruerade maskiner komma att användas i ökat antal. För att maskinerna skall kunna ekonomiskt utnyttjas måste skogsbrukets personal bl. a. äga kännedom om maskinernas handhavande och vård samt maskinarbetets organisation.

Enligt skogsstyrelsens uppfattning är den *nuvarande utbildningen i maskinteknik* varken kvalitativt eller kvantitativt utbyggd i erforderlig grad. Utbildningen har hittills till stor del fått ske i form av provisorier eller försöksverksamhet. Rörande den nuvarande utbildningen på olika stadier anför styrelsen i sammandrag följande.

Undervisningen vid skogsmästarskolan är uppdelad på en kurs i mekanik och maskinlärans grunder, vilken genomförs vid Skinnskatteberg, och en kurs i allmän motorlära förlagd till arméns motorskola. Sistnämnda kurs omfattar 50 timmar. Därjämte meddelas under ämnena skoglig förvaltning och arbetslära samt skogsväghållning en relativt omfattande undervisning i transport- och vägfrågor. Utbildningen utgör i princip en påbyggnad av skogsskolornas undervisning och innefattar till stor del utbildning rörande organisation och kalkylering inte minst beträffande de vägbundna transporterna.

Den maskintekniska undervisningen i skogsskolorna har numera nästan helt överflyttats till kompletteringskurserna. Undervisningen tillgår så, att eleverna i kompletteringskurserna under en vecka erhåller grundläggande motorutbildning vid ett regemente. Anknytningen till skogsbrukets maskiner blir inte särskilt omfattande vid denna utbildning. Eleverna får dessutom under en vecka undervisning i skogstraktorernas konstruktion, vård och handhavande. Fr. o. m. hösten 1961 har denna undervisning i vissa fall förlagts till skogsbruksskolor. Vid skogsskolorna bedrivs under ämnet arbetslära undervisning rörande maskinorganisation jämte ekonomiska beräkningar beträffande maskinernas användning.

Under budgetåret 1960/61 anordnade skogsstyrelsen en speciell lärarkurs i maskinteknik för ett begränsat antal av skogsbruksskolornas lärarpersonal. Kursen, som hade en längd av tio veckor, genomfördes under aktiv medverkan av personal från domänstyrelsen, skogsbrukets arbetsstudieavdelningar, vissa skogsbolag samt trängregementet i Sollefteå.

Inom den statsunderstödda skogligen yrkesutbildningen vid skogsbruksskolorna har tidigare, utöver en relativt omfattande kursverksamhet rörande motorsågning, endast sporadiskt förekommit maskinteknisk utbildning i form av korta traktorkurser inom några enstaka län. Budgetåret 1960/61 påbörjades emellertid en mera systematisk försöksverksamhet med traktorundervisning. Därvid anordnades tre grundutbildningskurser (årskurs 2, linjen för maskinteknik) för blivande traktorförare.

Inom de skogligen arbetsstudieorganisationerna, främst forskningsstiftelsen SDA, har ett antal motor- och maskintekniska kurser anordnats i samarbete med försvarets utbildningsanstalter. Därutöver har arbetsstudieavdelningarna vid exkursioner och kortare kurser lämnat orientering och upplysning om maskinerna och deras användning till personal inom sina medlemsföretag. Dessutom har domänverket och åtskilliga företag vid egna kurser eller på annat sätt låtit utbilda viss personal.

Styrelsen behandlar härefter det föreliggande *maskintekniska utbildningsbehovet och dess tillgodoseende genom en central maskinskola*. Det behov av intensifierad maskinteknisk utbildning som föreligger bör enligt skogsstyrelsen tillgodoses utan onödig tidsutdäkt. Undervisningen i hithörande ämnen vid skogsmästarskolan, skogsskolorna och skogsbruksskolorna bör snarast utökas genom att kursplanerna anpassas till den tekniska utvecklingen. Sådan undervisning, som i större utsträckning förutsätter tillgång på maskiner och verkstäder, bör samordnas och koncentreras till så få platser som möjligt. Härigenom kan nämligen kostnaderna för utbildningen nedbringas samt specialutbildad och erfaren lärarpersonal på området utnyttjas effektivare.

Grundutbildningen för arbetare beräknas ske vid skogsbruksskolornas årskurs 2, linjen för maskinteknik. Det är i dagens läge svårt att beräkna beho-

vet av nyrekrytering av sådana arbetare, som behöver maskinteknisk utbildning, men som exempel på utbildningsbehovet nämner skogsstyrelsen att det f. n. torde finnas minst 20 000 traktorer som används för virkestransporter. Enligt styrelsens bedömning bör årligen ca 600 å 700 elever utbildas. Behovet av grundläggande traktorförarutbildning är så omfattande, att undervisningen inte lämpligen kan koncentreras till en eller ett fåtal maskinskolor. Utbildning bör därför, i liket med nuvarande försöksverksamhet, förläggas till skogsbruksskolor. I första hand föreslår därför skogsstyrelsen att ett tiotal sådana skolor utrustas för ändamålet. Därigenom skulle en årlig kapacitet på ca 240 elever (två kurser å tolv elever vid varje skola) uppnås. Denna upprustning av skogsbruksskolorna bör ske inom ett fåtal år påpekar skogsstyrelsen.

Under de närmaste åren uppstår sannolikt ett visst behov av specialarbetare inom det maskintekniska området. Grundläggande utbildning för dessa specialister torde kunna tillgodoses genom så få kurser per år, att de lämpligen bör förläggas till en central maskinteknisk utbildningsanstalt.

Den maskintekniska utbildning för förvaltnings- och arbetsledande personal, som bedrivs vid skogsskolorna och skogsmästarskolan, bör helst meddelas i samband med övrig undervisning vid dessa skolor. Med hänsyn till den begränsade elevkapaciteten vid varje skogsskola torde det emellertid vara förenat med oskäligt stora kostnader att förse varje sådan skola med erforderlig maskinuppsättning. Likaså blir det alltför kostsamt att förse samtliga skolor med lärare som är specialutbildade på maskinområdet. Det synes därför mest ändamålsenligt, att den grundläggande utbildningen för ifrågakvarande personal sammanförs till en central maskinskola. Utbildningen vid denna skulle framför allt för skogsskoleleverna i första hand koncentreras till undervisning rörande skogsmaskinernas konstruktion, arbetsätt, tekniska handhavande och vård.

Fortbildningen på maskinområdet måste bli av mycket skiftande karaktär beroende på olika personalkategoriernas arbetsuppgifter. Med den utveckling som kan förutses på maskinområdet inom skogsbruket torde behovet av successivt återkommande fortbildning vara mycket stort. Under de första åren torde huvuddelen av fortbildningskurserna komma att avse allmän teknisk-mekanisk skolning för sådan nu verksam personal, vilken inte erhållit tillräcklig grundläggande utbildning i berörda avseenden.

Vidareutbildningen för traktorförare bör även i fortsättningen förläggas till i första hand de tio skogsbruksskolor, som föreslagits bära utrustas i maskintekniskt avseende. Vissa specialarbetare, t. ex. skötare av barknings- och andra specialmaskiner, bör däremot erhålla erforderlig fortbildning vid central maskinskola.

Behovet av fortbildning på det maskintekniska området för förvaltnings- och arbetsledande personal är stort för såväl fält- som stabspersonal. Om fortbildningen för denna personalkategori, som torde utgöra ca 3 000 personer, skall genomföras under en tioårsperiod, skulle verksamheten i genomsnitt årligen komma att omfatta ca 300 personer. Dessa siffror torde kunna



tjänas som en allmän belysning av frågans vidd, men är dock så osäkra, att de inte bör läggas till grund för någon formelig beräkning av utbildningsbehovet. Övervägande skäl talar enligt styrelsen för att påbörja denna fortbildning i betydligt blygsammare omfattning och att efterhand utöka verksamheten. Denna fortbildning måste genomföras med en högt kvalificerad lärarstab och vid skola med omfattande maskinutrustning. Det är därför naturligt att verksamheten förläggs till central maskinskola.

Enligt nuvarande planer beräknas en allmän maskinteknisk lärarkurs per år behöva anordnas under de närmaste fyra å fem åren. Huruvida årliga kurser erfordras efter nämnda period kan f. n. inte närmare bedömas. För fortbildning av lärarpersonal behövs en kurs om en till två veckors längd med tio till tolv deltagare varje år.

Vad gäller *inriktningen av utbildningen vid central maskinskola* framhåller skogsstyrelsen bl. a. följande.

Tyngdpunkten av maskinanvändningen kommer sannolikt även framdeles att ligga på transportsidan. Det är därför naturligt att den centrala utbildningsinstitutionen till övervägande del bör meddela undervisning rörande de maskiner, som används för transporter, samt hur de utnyttjas i arbetet. Därutöver bör dock en maskinskola utrustas på sådant sätt, att den kan ombesörja utbildning i tekniskt avseende beträffande bl. a. fjärrtransport, verkets behandling och skogsvård. Undervisningen rörande de olika maskinerna och deras användning kan i princip delas upp på följande grupper.

A. Motor-, maskin- och redskapslära

B. Arbetsteknik — handhavande av maskinerna samt hjälpmedel till dessa

C. Kalkyler rörande maskinanvändning

D. Planering, organisation och arbetsfördelning för mekaniserad drivning

Den grundläggande utbildningen vid maskinskolan för skogsskoleelever bör till avsevärd del omfatta vad som angivits i grupperna A och B och endast till mindre del övriga grupper. Den övervägande delen av undervisningen för dessa elever inom ämnen tillhörande grupperna C och D bör däremot liksom nu bedrivs vid skogsskolorna. Med hänsyn till att utbildningen vid skogsmästarskolan utgör påbyggnad på skogsskolekursen förutsätts, att grunderna i motor- och maskinläran samt arbetstekniken redan inhämtats. Inriktningen av utbildningen vid maskinskolan för skogsmästarskolans del torde därför i högre grad beröra ämnesgrupperna C och D. Beträffande fortbildningskurserna torde undervisningen vid maskinskolan jämnt fördela sig på grupperna A—D. Detsamma gäller även för lärarutbildningen.

Det bör ankomma på huvudmännen för skogsmästarskolan samt för skogsskolorna och skogsyrkesutbildningen att med stöd av erfarenheter från nuvarande utbildning lämna förslag till undervisningens uppläggning för resp. kategorier. Kursplanerna för maskinskolans verksamhet bör på grundval av detta material utformas i erforderligt samråd med statens skogsforskningsinstitut, de skogliga arbetsstudieorganisationerna och representanter för det praktiska skogsbruket.

Den *centrala maskinskolans organisation* bör enligt skogsstyrelsens förslag vara sådan att den blir en självständig utbildningsenhet. Skolan bör vara uppdelad på två avdelningar, en för motor- och maskinlära samt en för organisation och arbetsteknik.

För lärarpersonalen vid maskinavdelningen bör krävas teknisk utbildning,

medan lärarna vid organisationsavdelningen normalt bör rekryteras bland skogligt utbildad personal. Teknikerpersonal, som anställs vid skolan skall, vid sidan av undervisningsarbetet, ombesörja den huvudsakliga service och de smärre reparationer skolans maskinpark kräver. Eftersom utbildningen avses omfatta kurser om högst fyra veckor, kommer kursernas uppläggning att kräva relativt omfattande förberedelsearbeten. En befattningshavare torde till stor del komma att tas i anspråk härför.

Undervisningen bör ske vid kurser med högst 20 elever. Maskinskolan kan emellertid inte inrättas enbart för en avdelning, enär den då endast i stort sett skulle räcka till för den grundläggande utbildningen för skogsskolornas och skogsmästarskolans behov. Dessutom skulle såväl investerings- som driftskostnader bli avsevärt högre per elev än för en större skola. Skolan bör å andra sidan inte projekteras för ett alltför stort antal elever, främst med hänsyn till önskvärdheten av att inom rimliga avstånd erhålla tillräckligt med övningsobjekt i skogen. Skolan bör på grund härav dimensioneras för två undervisningsavdelningar om vardera 20 elever.

Skolan bör effektivt kunna utnyttjas under 42 veckor per år. Återstående tid av året åtgår för underhåll samt erforderliga förberedelser för undervisningen. Med två undervisningsavdelningar utgör sålunda totala utbildningskapaciteten 84 kursveckor årligen. Enligt skogsstyrelsens beräkningar upptas 55 kursveckor per år för grundutbildning. Skolan kan följaktligen utnyttjas under 29 kursveckor för fortbildnings- och liknande kurser. Detta bör under de närmaste åren vara tillräckligt för att tillgodose det mest aktuella fortbildningsbehovet. På längre sikt lär dock denna kapacitet för fortbildning inte vara tillfyllest för att täcka efterfrågan.

Skolan behöver högt kvalificerade föreståndare för de båda avdelningarna och en av föreståndarna bör tillika vara rektor. Föreståndaren för avdelningen för organisation och arbetsteknik bör vara civiljägmästare eller annan person med motsvarande kompetens. Föreståndaren för avdelningen för maskiner och maskinteknik bör vara civilingenjör eller ha motsvarande kompetens. Härutöver erfordras lärare och teknikpersonal. Med hänsyn till att eleverna i den praktiska undervisningen i regel måste uppdelas i grupper behövs förhållandevis många befattningshavare. För skriv- och expeditionsgöromål beräknas ett kanslibitråde. Vidare erfordras en vaktmästare med uppgift att vara tillsynsman och värmeskötare, samt att medverka i servicearbetet på maskinerna samt vid transporter.

Vid bedömningen av *förläggningssorten för maskinskolan* har Bjurfors och Skinnskatteberg befunnits vara mest lämpliga. Skogsstyrelsen anför bekräftande dessa orters förutsättningar bl. a. följande.

Elevantalet vid skogsmästarskolan i Skinnskatteberg är 30 per kurs. I det föregående har föreslagits att skogsskolan i Bjurfors utbyggs till ett elevantal av 60. Placering av maskinskolan i Bjurfors jämfört med Skinnskatteberg betyder följaktligen, att dubbelt så många elever per år kan erhålla sin maskinutbildning utan byte av förläggning. Å andra sidan är skogsmästarskolan i viss mån mera tekniskt inriktad än skogsskolorna och

kan kanske därför vara mera betjänt av att ha tillgång till maskinutbildning året om. Vid skogsmästarskolan kan även elever vid en maskinskola utspisas i befintliga lokaler. Sådan möjlighet föreligger f. n. inte i Bjurfors. Jordartslaboratoriet vid skogsmästarskolan bör vara av värde för maskinskolan.

Inom skogsarbetsstudieorganisationernas centralråd lär ännu inte ställning ha tagits till var en tilltänkt försöksstation skall förläggas. Stationen kan möjligen bli placerad i Avesta-trakten. Detta skulle tala till förmån för Bjurfors som förläggningsort för maskinskolan.

Avståndet till närmaste järnvägsstation i Bjurfors är 3,5 km och i Skinnskatteberg ca en km. Närmaste stationer, där snälltåg normalt stannar är Krylbo 7 km från Bjurfors och Fagersta 24 km från Skinnskatteberg. I avseende på landsvägsförbindelser torde Bjurfors och Skinnskatteberg få anses i stort sett likvärdiga.

Möjligheterna att erhålla bostäder i öppna marknaden för personalen får bedömas vara gynnsammare i Avesta än i Skinnskatteberg. Tillgång på skolor för personalens barn är också större i Avesta, där huvuddelen av personalen kan beräknas bli bosatt, än i Skinnskatteberg. Även vad beträffar affärer, hotell och andra liknande serviceanordningar är Avesta bättre utrustat. Både i Avesta och Krylbo finns flera mekaniska verkstäder och bilverkstäder. I Skinnskatteberg är verkstadsfrågan f. n. mindre väl löst.

Såväl kring Skinnskatteberg som kring Bjurfors finns god tillgång på skogsmark. I båda fallen torde det inte erbjuda några större svårigheter att erhålla övningsobjekt hos olika skogsägarkategorier. Väsentligt större kronoskogsområde finns dock att tillgå vid Skinnskatteberg än vid Bjurfors. Under förutsättning att domänverket upplåter mark för övningar äger alltså förstnämnda ort företräde i detta avseende. Vid bedömning av tillgången på övningsskog bör emellertid beaktas i vilken utsträckning befintliga skogar tas i anspråk som övningsobjekt av skogsmästarskolan resp. skogsskolan. Om skogsskolan i Bjurfors utbyggs till 60 elever, kommer givetvis avsevärd övningsarealer att behöva utnyttjas för denna skola. Skogsmästarskolan, med hälften så många elever, kommer inte att i samma utsträckning konkurrera om övningsmarken vid Skinnskatteberg.

De omfattande landsvägstransporterna till statens skogsindustriers fabriker i Skinnskatteberg medger goda studieobjekt för maskinskolans undervisning beträffande organisation av dylika transporter.

I både Skinnskatteberg och Bjurfors finns möjligheter att erhålla lämpligt tomtområde för maskinskola.

Skogsstyrelsen anser att såväl Skinnskatteberg som Bjurfors utgör godtagbara förläggningsorter för maskinskolan. Vid sådant förhållande synes möjligheterna att tillgodose behovet av övnings- och studieobjekt böra ges särskild betydelse vid valet mellan de båda orterna. Behovet av skogsmark och andra objekt hänger samman med lokalisering och uppläggning av verksamheten vid olika forsknings- och utbildningsenheter inom de aktuella områdena. Med hänsyn härtill är det f. n. inte möjligt att definitivt förorda plats för maskinskolan. Frågan om övningsskog bör därför enligt skogsstyrelsen bli föremål för närmare överväganden innan beslut om förläggningen fattas.

Rörande *kostnaderna för maskinskolan* redovisas i betänkandet följande sammanställning.

	Kr.
<i>Investeringar</i>	
Byggnader .....	1 675 000
Inredning och utrustning .....	325 000
Maskiner .....	800 000
	Summa 2 800 000
 <i>Årliga driftskostnader</i>	
Personallöner .....	280 000
Resekostnader och speciallärare .....	60 000
Driftskostnader för lokaler; expenser m. m. ....	60 000
Maskiner och utrustning .....	130 000
	Summa 530 000

Ett belopp av 120 000 kr. årligen beräknas komma att inflyta i form av kursavgifter och avgifter för logi vid främst vissa vidareutbildningskurser.

Slutligen behandlas frågan om *huvudmannaskapet för maskinskolan*. Den direkta tekniska ledningen bör anförtros åt särskild styrelse. Denna bör vara sammansatt av en representant från vardera domänverket, skogshögskolan, arbetsstudieorganisationerna, det enskilda större skogsbruket samt det enskilda mindre skogsbruket. Dessutom bör två representanter med utbildning från skogsskola eller statens skogsmästarskola ingå i styrelsen jämte skolans rektor.

Skogsstyrelsen handhar redan nu lärarutbildningen inom skogsbruket för skogsbruksskolor och skogsskolor och föreslås bli huvudman för skogsskolorna. Det är därför naturligt att skogsstyrelsen även fungerar som tillsyns- och anslagsäskande myndighet för maskinskolan.

I ett till skogsstyrelsens betänkande fogat särskilt yttrande av *experterna Arvidsson och Sundberg* förordas Skinnskatteberg som förläggningsort för den centrala maskinskolan. Till skogsstyrelsens betänkande har även fogats särskilt samrådsyttrande av *domänstyrelsen*, som avråder från att den föreslagna maskinskolan förläggs till Skinnskatteberg och i stället föreslår att skolan förläggs till Avesta-området.

**Remissyttranden.** De myndigheter och organisationer, som yttrat sig över skogsstyrelsens förslag biträder praktiskt taget undantagslöst de riktlinjer, som styrelsen framlagt beträffande omfattningen och inriktningen av den skogliga yrkesundervisningen. Vissa kompletterande synpunkter anförs dock i en del yttranden.

Beträffande förslaget att sammansmälta kompletteringskurserna med den nuvarande skogsskoleutbildningen påpekar sålunda *lantbruksstyrelsen*, att möjlighet att vinna inträde i skogsskola bör skapas för de elever, som ej genomgått årskurs 1. Detta kan lämpligen ske genom att skogliga fortsättningskurser regelmässigt anordnas i

likhet med de praktiskt betonade skogliga fortsättningskurser av ca sex veckors längd som under 1961 anordnats vid vissa lantmannaskolor och skogsbruksskolor för elever med tidigare skoglig utbildning vid lantmannaskola. I samband härmed betonar lantbruksstyrelsen vikten av att den första skolmässiga utbildningen inom jord- och skogsbruket ej alltför hårt specialiseras på jordbruks- eller skogsutbildningen samt framhåller önskvärdheten av att den första utbildningen görs gemensam. I varje fall bör det enligt lantbruksstyrelsen finnas möjlighet att från årskurs 1 gå vidare till utbildning antingen i skogsbruksskola eller i lantmannaskola, samtidigt som elev som genomgått förberedande utbildning vid lantmannaskola bör ha motsvarande möjlighet att gå vidare antingen till grundläggande yrkeskurs vid lantmannaskola eller någon form av årskurs 2 vid skogsbruksskola.

*Arbetarskyddsstyrelsen* förutsätter, att tillräckligt utrymme i undervisningen bereds arbetarskyddsfrågorna.

*SACO* finner det lämpligt, att i samband med infogandet av kompletteringskursen i skogsskolans huvudkurs företas en grundlig översyn av skolens enheternas lämpliga storlek, utformning och lokalisering. I samband med omorganisationen bör även namnfrågan upptas till prövning. *SACO* föreslår skogsvaktarskola som logisk och lämplig benämning.

Beträffande skogsskolornas utbyggnad har *byggnadsstyrelsen* anmält, att den uppgivna summan av 1 205 000 kr. för dessa byggnadsåtgärder synes alltför lågt beräknad. Styrelsen anser, att ett belopp av 1 500 000 kr. är mera realistiskt.

Flertalet remissmyndigheter anser det vara befogat att huvudmannaskapet för skogsskolorna överförs till skogsstyrelsen för att därigenom vinna en bättre samordning av yrkesutbildningen på området.

*Statskontoret* ifrågasätter emellertid om någon ändring i fråga om huvudmannaskapet bör ske, innan statsmakterna tagit ställning till det förslag om huvudmannaskapet för den skogliga yrkesutbildningen, som 1955 års sakkunniga för yrkesutbildningens centrala ledning och viss lärarutbildning avser att framlägga under 1962. Om huvudmannaskapet emellertid skulle överföras till skogsstyrelsen ifrågasätter statskontoret om det finns anledning att ha kvar lokalstyrelserna. Enligt statskontorets mening skulle det medföra inte oväsentliga fördelar i administrativt hänseende, om skogsskolorna direkt underställdes resp. skogsvårdsstyrelse.

*Föreningens Skogsarbeten* samt *Värmlands och Västra Bergslagens skogsarbetsgivareförening* anser, att den föreslagna ändringen av huvudmannaskapet inger starka betänkligheter med hänsyn till de försämrade möjligheterna att fortlöpande tillföra skogsskolorna de väl kvalificerade lärarkrafter, som domänverkets förvaltningspersonal utgör.

Den föreslagna förman utbildningen tillstyrks i huvudsak av samtliga remissmyndigheter.

Såvitt *statskontoret* kunnat finna synes dock det av utredningen angivna utbildningsbehovet under de närmaste åren vara försiktigt beräknat.

*Skolöverstyrelsen* finner det ändamålsenligt med hänsyn till alltmer ökade krav på fackkunskap och yrkesskicklighet att förmansutbildningen får en skolmässig form och uttalar, att överstyrelsens erfarenheter av en motsvarande förskjutning från utbildning på arbetsplatsen till utbildning i skolmässiga former har varit positiva. Överstyrelsen finner det vidare angeläget att berättigad uppmärksamhet ägnas åt vuxenutbildningen och att möjligheter i form av kortare förmans- och teknikerkurser erbjuds för att tillgodose dem, som har mångårig praktik men tidigare av skilda skäl ej deltagit i kurser. Enligt skolöverstyrelsen skulle sannolikt också skogsskoleutbildning kunna ifrågakomma efter genomgång av sådan kurs, om lämplig korrespondensundervisning påbörjades i samband med de kortare kurserna.

*Lantbruksstyrelsen* föreslår förlängning av förmansutbildningens teoretiska del till 16 à 20 veckor, enär de av bolagen anordnade förmanskurserna i flera fall har en kurstid av 20—24 veckor. Lantbruksstyrelsen ifrågasätter också om inte i den skogliga yrkesutbildningen — i första hand vid skogsbruksskolor med årskurs 2 och förmansutbildning — mera allmänt borde utnyttjas lärare med jägmästarutbildning.

*Skogsarbetsstudieorganisationernas centralråd* liksom *Föreningen Skogsarbeten* och *Värmlands och Västra Bergslagens skogsarbetsgivareförening* understryker, att utökningen av förmansutbildningen inte får ske på bekostnad av den grundläggande arbetar- och skogsbrukarutbildningen, som alljämt får anses var skogsbruksskolornas primära uppgift.

*Svenska skogsarbetareförbundet* uttalar, att anställningsfrågan är alltför osäkert ordnad för förmanskåren och att garantier för en jämn sysselsättning måste skapas för att åstadkomma en nöjaktlig rekrytering av kåren.

*SACO* framhåller, att kursledarna vid förmanskurserna som regel bör ha högre skoglig utbildning och att tjänster för detta ändamål måste inrättas vid skogsvårdsstyrelseorganisationen.

Flertalet remissinstanser finner utredningens förslag om den maskinutbildningen väl avvägt och har ej funnit anledning till erinran mot omfattningen och inriktningen av denna utbildning.

*Riksförbundet Landsbygdens folk* tillstyrker dock inte att frågan om maskinutbildningen inom skogsbruket avgörs på grundval av den summariska utredning som föreligger, utan förordar att en ny, förutsättningslös utredning verkställs.

*Arbeterskyddsstyrelsen* påpekar, att tillräcklig tid bör anslås för skyddstekniska frågor samt att maskinerna måste vara utformade och utrustade på ett ur säkerhetssynpunkt betryggande sätt.

Kapaciteten hos den föreslagna centrala maskinskolans måste enligt *skogsarbetsstudieorganisationernas centralråd* anses vara helt otillräcklig. Förslaget får endast betraktas som en första etapp.

I fråga om den centrala maskinskolans förläggning ansluter sig övervägande antalet remissinstanser till utredningens förslag att

frågan om övningsskog bör bli föremål för närmare överväganden innan beslut om placeringen fattas.

*Statskontoret, Svenska skogsarbetareförbundet och TCO* anser emellertid i likhet med domänstyrelsen att skolan bör förläggas till Avesta-området. Enligt *arbetsmarknadsstyrelsens* mening bör däremot skolan från allmänna lokaliseringssynpunkter förläggas till Skinnskatteberg.

I detta sammanhang torde böra anmälas att *skogsstyrelsen* i skrivelse den 20 november 1961 anfört att kompletteringskurs inte är lämplig form av utbildning för sådana sökande till skogsmästarskolan, som inte tidigare genomgått skogsskola. Styrelsen har på grund härav framhållit önskvärdheten av att skogsmästarskolan bereds tillfälle att för dylika elever anordna preparandkurs av 17 veckors längd förlagd till skogsmästarskolan.

De *remissmyndigheter* som yttrat sig över förslaget har tillstyrkt att en preparandkurs kommer till stånd.

Vidare bör anmälas att skogsstyrelsen med skrivelse den 14 oktober 1960 har ingivit redogörelse för långsiktig plan rörande investeringar i skogsbruksskolor. Styrelsen uttalar att det med hänsyn till möjligheterna att utforma och utveckla undervisningen på ett lämpligt sätt är nödvändigt, att skogsvårdsstyrelserna i största möjliga utsträckning kan förlägga huvuddelen av sin utbildningsverksamhet till fasta och väl utbyggda undervisningsanstalter. Först när så skett blir det möjligt att anskaffa ändamålsenlig inredning och utrustning vid skolorna, att göra upp långsiktiga planer för övningsmarkernas utnyttjande och att hålla en fast lärarkår vid varje skola.

Enligt gjorda beräkningar uppgår det sammanlagda årliga utbildningsbehovet till drygt 3 000 personer. I avvaktan på att närmare klarhet vinnns beträffande enhetsskolans roll i den skogliga grundutbildningen föreslår skogsstyrelsen en utbyggnad av skogsbruksskolorna fram till år 1970 som medger en årlig grundutbildningskapacitet av ca 1 400 fullt utbildade elever.

De skogsbruksskolor, som f. n. byggs, dimensioneras enligt styrelsen för att samtidigt ta emot två undervisningsavdelningar om vardera 16 elever. Erfarenheterna har givit vid handen, att undervisningsavdelningarna i den skogliga yrkesutbildningen bör begränsas till ungefär nämnda elevantal. Flera faktorer, såväl ekonomiska som pedagogiska, talar dock för att skolorna bör byggas större än för två avdelningar. Erfarenheterna har dock i flera fall visat, att brist på lämpliga övningsobjekt inom rimligt avstånd lätt kan uppkomma efter några års verksamhet. Innan ytterligare erfarenheter erhållits beträffande behovet av övningsobjekt, torde det därför få anses tillrådligt att inte bygga skolorna nämnvärt större.

Med ledning av sammanlagda elevkapaciteten för år och elevkapaciteten för skola har skogsstyrelsen beräknat, att en utbyggnad bör vara genomförd 1970 och att skogsvårdsstyrelserna då skall disponera 42 fullt utbyggda

skolor. För att nå upp till detta antal år 1970 krävs nyanläggning av 24 skolor. Dessutom behöver tolv befintliga skolor tillbyggas. De sammanlagda investeringskostnaderna härför beräknar styrelsen till 42,6 miljoner kr. I medeltal per budgetår under 1960-talet skulle investeringskostnaderna belöpa sig till drygt 4 miljoner kr.

I *remissyttrandena* har skogsstyrelsens utbyggnadsplan tillstyrkts av *arbetsmarknadsstyrelsen*, som understryker nödvändigheten av att den genomförs så snabbt som möjligt. Styrelsen uttalar emellertid att, innan hela utbyggnaden av skogsbruksskolorna kommer till stånd, det synes lämpligt att snarast få utrett i vilken omfattning domänverket, skogsbolagen och övriga skogsägarkategorier redan medverkar eller fortsättningsvis kan lämna sin medverkan i utbildningen. Enligt arbetsmarknadsstyrelsen bör vidare skogsstyrelsen och lantbruksstyrelsen samråda för att om möjligt gemensamt utnyttja den utbildningskapacitet som dessa myndigheter underställda undervisningsanstalter f. n. har.

Med hänsyn till att genomförandet av planen kommer att dra stora kostnader finner *statskontoret* och *överstyrelsen för yrkesutbildning* påkallat, att en noggrann prövning kommer till stånd beträffande utbildningsbehovet.

Enligt statskontoret är det med hänsyn till de många och svårbedömbara faktorer, som inverkar på behovet av investeringar i skogsbruksskolor, inte lämpligt att genom ett principbeslut binda statsmakterna för en tioårsperiod. Den framlagda investeringsplanen bör emellertid, framhåller statskontoret, vid kommande budgetbehandlingslägen ligga till grund för prövningen av skogsbruksskoleorganisationens medelsbehov.

Överstyrelsen för yrkesutbildning anför, att skogsvårdsstyrelserna, då det gäller ny- eller ombyggnader av lokaler för skogsbruksskolor, bör åläggas att ta kontakt med länskolnämnderna i och för undersökning av frågan, i vilken omfattning lokalbehovet för skolorna kan tillgodoses hos befintliga eller planerade yrkesskolor.

### III. Skogsstyrelsens organisation

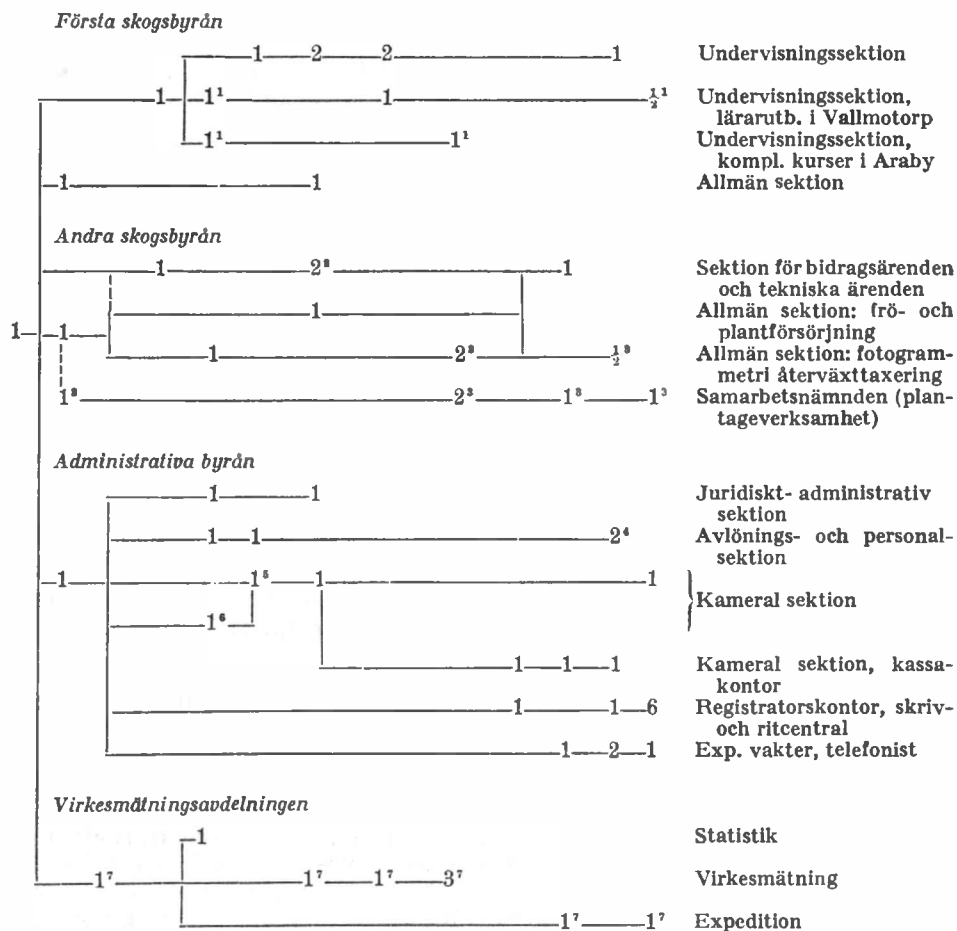
**Nuvarande arbetsuppgifter och organisation.** Enligt gällande instruktion åligger det skogsstyrelsen att följa det enskilda skogsbrukets tillstånd och utveckling inom landet och i utlandet. Det ankommer vidare på styrelsen att handha administrativa, kamerala, tekniska och andra ärenden, som angår det enskilda skogsbruket, samt att meddela erforderliga föreskrifter rörande mätning av virke och utöva uppsikt över sådan mätning.

Skogsstyrelsen utgörs av en överdirektör och chef samt fem av Kungl. Maj:t förordnade ledamöter. Styrelsens verksamhet är uppdelad på första och andra skogsbyrån, administrativa byrån samt avdelningen för virkesmätning och statistik. Denna avdelning står utanför byråindelningen och lyder



## Skogsstyrelsens nuvarande organisation

Bp	B	A	A	A	A	högst	högst	högst	A	A	A	A 1
5	1	26	24	23	21	A 19	A 17	A 15	12	9	7	-5



Bp	B	A	A	A	A	högst	högst	högst	A	A	A	A 1	Sum-
5	1	26	24	23	21	A 19	A 17	A 15	12	9	7	-5	ma
1	4	1	2	7	3	9	4	8	2	5	7½	10½	64

<sup>1</sup> Avlönas från anslaget Bidrag till vissa skogsbrukskurser.

<sup>2</sup> En befattningshavare avlönas från anslaget Vägbyggnader å skogar i enskild ägo.

<sup>3</sup> Avlönas med prisutjämningsmedel.

<sup>4</sup> En befattningshavare avlönas från anslaget Bidrag till skogsvårdsstyrelserna: Omkostnader.

<sup>5</sup> Tillfällig tjänst i Ag 21, inrättad av skogsstyrelsen.

<sup>6</sup> Avlönas från anslaget Bidrag till skogsvårdsstyrelserna: Avlöningar.

<sup>7</sup> Avlönas från anslaget Kostnader för virkesmätning.

direkt under överdirektören. Styrelsens nuvarande organisation och personal framgår av särskild tablå.

**Skogsstyrelsens och statskontorets förslag.** I ämbetsverkens skrivelse framhålls inledningsvis, att denna, såvitt ej annat uttalas, är att betrakta såsom gemensam framställning. Statskontoret har dock tagit ställning till förslag om lönegradsplacering av tjänster endast i vissa uttryckligen angivna fall.

I detta sammanhang uttalas vidare, att förslaget ej omfattar virkesmätningens avdelningen. Denna avdelnings organisation utreder skogsstyrelsen enligt särskilt uppdrag i samband med översyn av lagstiftningen på virkesmätningens område. Utredningen beräknas inte kunna slutföras förrän tidigast i slutet av år 1962. Det har ej heller varit möjligt att avvakta den utredning rörande införande av lagstiftning om kvalitetskontroll av skogsfrö och skogsplantor, som på Kungl. Maj:ts uppdrag pågår inom styrelsen. I framställningen erinras också om att skogsstyrelsens organisation kan påverkas av 1960 års jordbruksutrednings arbete, av styrelsens uppdrag att verkställa utredning rörande vissa frågor om yrkesutbildningen på skogsbrukets område samt av de förslag som 1955 års sakkunniga för yrkesutbildningens centrala ledning kan framlägga. Med hänsyn till angivna förhållanden betonar ämbetsverken, att förslaget inte får betraktas såsom slutgiltigt utan kan kräva komplettering.

Härefter redovisar ämbetsverken vissa allmänna synpunkter rörande skogsstyrelsens organisation. De verkställda undersökningarna har givit vid handen att styrelsen behöver ökade resurser. Här om och rörande sättet för att tillgodose personalbehovet anføres bl. a. följande.

Om skogsstyrelsen skall kunna uppfylla de krav, som i olika hänseenden följer av de av 1960 års riksdag (prop. 106; JoU och BevU 1; rskr. 326) beslutade ändringarna i skogsvårdsstyrelsernas organisation, erfordras ökade personella resurser. Detta gäller såväl för den skogliga yrkesutbildningen och den skogliga verksamheten över huvud taget som inom det administrativa området. Skogsstyrelsen har tidigare uttalat, att ämbetsverkets uppgifter efter omorganisationen av skogsvårdsstyrelserna blir så väsentligt vidgade att personalproblemen inte kan lösas enbart genom att inkalla personal från styrelserna. Denna uppfattning har bestyrkts vid de nu slutförda undersökningarna. För att skogsstyrelsen skall få stabilitet i organisatoriskt och personellt hänseende erfordras därför att det permanenta behovet av personal tillgodoses genom tjänster vid styrelsen.

Styrelsens arbetsuppgifter fördelar sig naturligen på i stort sett tre huvudområden. Det första omfattar skogens vård och avverkning, det andra åtgärder för att säkerställa återväxten och det tredje den skogliga yrkesutbildningen. De båda förstnämnda områdena omspanner så olikartade spörsmål att det inte kan förutsättas att en byråchef skall vara i stånd att bemästra mer än ett av dem. Därtill kommer styrelsens behov av befattningshavare i chefsställning för den del av verksamheten, som går ut på att ge

nom konferenser och inspektioner hålla kontakt med skogsvårdsstyrelsernas verksamhet och skogsbruket i landet. Med hänsyn bl. a. härtill har ämbetsverken funnit, att den nya organisationen bör omfatta två skogsbyråer för skogliga ärenden i egentlig mening.

Det tredje huvudområdet — yrkesutbildningen — har fått sådan omfattning och betydelse att det inte längre kan falla under en av skogsbyråerna. Den nuvarande utbildningssektionen inom första skogsbyrån bör därför utbrytas till en självständig enhet. Enligt skogsstyrelsens mening bör enheten utgöra en fristående byrå. Emellertid befinner sig frågan om yrkesutbildningens centrala ledning under utredning. Med hänsyn härtill har statskontoret, som i princip ej haft någon erinran mot att inrätta en särskild byrå för utbildningsfrågorna, ansett, att utbildningssektionen tills vidare endast bör ombildas till en fristående, direkt under överdirektören sorterande utbildningsavdelning.

För de administrativa, juridiska, avlöningstekniska, kamerala och finansiella ärendenas handläggning bör liksom hittills finnas en särskild administrativ byrå.

Å första skogsbyrån skall enligt instruktionen för skogsstyrelsen handläggas ärenden rörande den egentliga skogsvårdsstyrelseverksamheten och därmed sammanhängande spörsmål, såsom skogsvård och skogshushållning i allmänhet, skogslagstiftning, skoglig undervisning och utbildning m. m., ärenden angående skogsbrukets arbetskraftsproblem, skogligt sociala och allmänt skogspolitiska spörsmål samt ärenden av allmänt skogsökonomisk innebörd. Vissa ärenden har dock överflyttats till andra skogsbyrån. F. n. finns en allmän sektion under chefskap av byråchefen och en undervisningssektion. Samtidigt med att utbildningssektionen ombildas till en fristående enhet bör andra skogsbyråns sektion för bidragsärenden och tekniska ärenden överflyttas till första skogsbyrån med hänsyn till sin samhörighet med övriga på denna byrå ankommande ärenden och för att åstadkomma lämpligt avvägd arbetsbelastning för de olika byråerna.

Vad gäller den *allmänna sektionens* uppgifter och personalbehov anför ämbetsverken i huvudsak följande.

Vid sektionen handläggs f. n. främst skogslagstiftningsfrågor, skogligt juridiska ärenden, allmänna skogs- och jordpolitiska frågor, ärenden rörande avverkningsförhållanden och utsyning samt ärenden rörande skogsbrandskydd. Vissa frågor, såsom den skogliga rationaliseringen, främjande av skoglig samverkan, avverkningsplanering, skogsböckföring och fastighets-taxering, har ej kunnat ägnas tillräcklig uppmärksamhet med nuvarande personalresurser, som endast utgjorts av byråchefen. Under sektionen bör även falla ärenden angående skogsindustrifrågor, skogsuppskattning och skogsvårdering samt naturvårdsfrågor. Bestämmande för personalbehovet blir målsättningen för skogsstyrelsens verksamhet och hur långt det allmännas engagemang på det enskilda skogsbrukets område anses böra sträcka sig. Skall skogsstyrelsen i enlighet med vad som uttalats i bl. a. prop. 1960:106 kunna göra en ledande, impulsgivande och samordnande insats inom sektionens arbetsområde, bör personalen omfatta minst två befattningshavare. En av dem skall fungera som sektionschef under byråchefen.

Ämbetsverken föreslår att för sektionen beräknas en ny tjänst som förste byråsekreterare i Ae 23 och en befintlig amanuensjänst i reglerad befordringsgång.

På sektionen för tekniska ärenden och bidragsärenden handläggs bidragsärenden, som har samband med Statens skogsförbättringsanslag samt anslagen Vägbyggnader å skogar i enskild ägo, Flottledsbyggnader å skogar i enskild ägo och Åtgärder för ökad skogsproduktion i Norrland m. m. De skogstekniska ärendena omfattar skogsvägbyggnad, skogsdikning och skogsbruksplaner. Till sektionen hör även ärenden rörande beredskapsarbeten. För sektionschefen finns inrättad en tjänst som byrådirektör i Ao 24. F. n. fungerar emellertid en länsjägmästare i Ao 26 som chef för sektionen. Dessutom finns en tjänsteman i Ag 19, som avlönas från anslaget Vägbyggnader å skogar i enskild ägo, samt en amanuens i befordringsgången. Rörande sektionens arbetsuppgifter och personalbehov i fortsättningen anføres i sammandrag följande.

Skogsstyrelsen beviljade tidigare själv alla bidrag, men fr. o. m. den 1 juli 1960 har beslutanderätten delegerats till skogsvårdsstyrelserna. Skogsstyrelsens uppgifter på området består nu främst i att leda och samordna verksamheten, utfärda erforderliga tillämpningsföreskrifter och anvisningar, verkställa anslagsberäkningar och fördela anslagen på de olika skogsvårdsstyrelserna samt att utöva kontroll över bidrags- och långivningen. Någon personalminskning har dock ej varit möjlig att vidta, när den frigjorda tiden tagits i anspråk för främst beredskapsärendena och andra planläggningsarbeten. Svårigheter har därjämte framträtt att ta upp vissa frågor till behandling så grundligt och i så god tid som varit önskvärt. Sålunda är det angeläget, att större kapacitet kan ägnas åt att utarbete nya anvisningar och tillämpningsföreskrifter rörande skogsvårdsanslagen och verksamheten med beredskapsarbetena ävensom åt att utarbete riktlinjer och normer för regional vägplanering samt att uppgöra normer för skogsbruksplaner. Möjligheter föreligger emellertid att genom vissa rationaliseringsåtgärder intensifiera arbetet med dessa uppgifter. Vid bedömningen av personalbehovet bör därutöver beaktas att delegeringen av bidrags- och långivningen kräver ökad kontakt mellan skogsstyrelsen och skogsvårdsstyrelserna för bl. a. inspektion.

Ämbetsverken föreslår ej annan ändring i fråga om sektionens personal än att den från skogsväganlaget avlönade tjänsten i Ag 19 bör överföras till skogsstyrelsens avlöningsanslag och göras extraordinarie.

För biträde med gransknings- och kollationeringsarbete, sammanställande av rapporter och andra uppgifter samt kontorsgöromål i övrigt bör inrättas en kanslibitrådestjänst i Ae 7, som är gemensam för byråns sektioner.

Enligt instruktionen skall å andra skogsbyrå n handläggas ärenden, som sammanhänger med skogens återväxt — huvudsakligen innefattande frö- och plantförsörjning, skogsodling och hyggesvård — den praktiska skogsträdsförädlingen samt regleringen av handeln med skogsodlingsmaterial, ärenden angående skogsbrukets transportväsende ävensom ärenden rörande skogsvägbyggnad och bidrag till skogsvårdsåtgärder. Härutöver har på byrån ankommit ärenden rörande beredskapsarbeten, jakt- och fiske-

vård, prisutjämningsavgifter, skador å skog, internationellt skogligt samarbete, bidrag från skogsvårdsanslagen samt lån från statens skogslånefond och skogsväglånefonden. Som förut nämnts har åtskilliga arbetsuppgifter föreslagits överförda till första skogsbyrån.

Andra skogsbyråns allmänna sektion består f. n. av en arbetsgrupp för frö- och plantförsörjning och en arbetsgrupp för återväxttaxering och fotogrammetri. Dessa arbetsenheter bör ombildas till en allmän sektion för främst frö- och plantförsörjningsfrågor och en sektion för återväxtkontroll och konsulentverksamhet. Under chefen för andra skogsbyrån sorterar även den hos samarbetsnämnden för skoglig växtförädling och genetik anställda personalen. Denna anordning torde få bibehållas tills vidare i avvaktan på resultatet av utredningen om frö- och plantkontrollen.

Den *allmänna sektionens* mest angelägna uppgift är att verka för att frö- och plantproduktionen bedrivs rationellt i såväl tekniskt som ekonomiskt hänseende. I samband därmed erfordras en utvidgad utbildnings- och konsulentverksamhet i frågor rörande frötäkt och plantskoledrift m. m. Bland övriga uppgifter nämns flottnings- och transportfrågor samt internationella skogliga frågor.

Skogsstyrelsen anser, att för sektionens arbetsuppgifter bör finnas, förutom befintlig amanuens tjänst i reglerad befordringsgång, en förste byråsekreterare i Ae 23 såsom sektionschef och en förste byråsekreterare i Ae 21. En utökning av antalet fasta tjänster är nämligen erforderlig, om sektionen skall kunna fullgöra de vidgade uppgifter, som på detta område nödvändigtvis måste falla på styrelsen.

Enligt statskontorets mening kan visserligen i och för sig fog föreligga för den av skogsstyrelsen föreslagna personalförstärkningen. Statskontoret framhåller dock, att den verksamhet som bedrivs av samarbetsnämnden för skoglig växtförädling och genetik i vissa avseenden synes falla inom samma område som den allmänna sektionens. Ämbetsverket fäster även uppmärksamheten på att det ej heller torde vara möjligt att redan nu ta ställning till skogsstyrelsens permanenta behov av personal för återväxtkontroll. Med hänsyn till de i viss mån svävande förhållandena synes det statskontoret därför lämpligt att begränsa den allmänna sektionens fasta personal till en sektionschefstjänst i Ae 23 och en tjänst i Ae 21. Den nuvarande amanuens-tjänsten bör därför indras. Skulle erfarenheten visa, att behov föreligger av ytterligare personal, bör detta tills vidare kunna tillgodoses genom att inkalla lämplig skogsvårdsstyrelsetjänsteman.

*Sektionen för återväxtkontroll och konsulentverksamhet* skall främst syssla med återväxttaxering och skoglig fotogrammetri. Verksamheten med återväxttaxeringen finansieras till största delen med prisutjämningsmedel. Den fotogrammetriska verksamheten avser i huvudsak kursverksamhet i flygbildstolkning samt service åt skogsvårdsstyrelserna i samband med flygbildanskaffning. Av den befintliga personalen delar en konsulent i Ae 23 sin tid mellan fotogrammetri och återväxttaxering. Övriga befattningshavare

är avlönade av prisutjämningsmedel. Ämbetsverken föreslår ingen ändring beträffande den med statsmedel avlönade personalen.

Rörande den fristående organisationsenheten för utbildningsfrågor framhåller ämbetsverken att det framstår som klart, att den av riksdagen förutsatta utbyggnaden av den skogligen yrkesutbildningen kräver så kraftigt ökade insatser av skogsstyrelsen att en förstärkning av styrelsens personalresurser härför är omedelbart nödvändig. Behovet av en sådan förstärkning understryks av att personaluppsättningen har varit oförändrad sedan 1958, oaktat den ansvällning av arbetsuppgifterna som där-efter skett. Det i viss mån svävande läge, vari frågan om den skogligen yrkesutbildningens framtida centrala ledning befinner sig, påverkar givetvis sättet för förstärkningen. Några ordinarie tjänster bör tills vidare inte inrättas.

För chefen för utbildningsbyrån bör enligt skogsstyrelsens åsikt inrättas en byråchefstjänst i Be 1. Statskontorets alternativförslag förutsätter, att utbildningsavdelningen förestås av en byrådirektör i Ag 26. Enheten bör i båda fallen bestå av en allmän sektion för yrkesutbildningsfrågor och en sektion för lärarutbildning.

Chef för *allmänna sektionen* bör enligt ämbetsverkens uppfattning vara en byrådirektör i Ae 24, som även bör vara byråchefens ställföreträdare.

På sektionschefen bör ankomma att utarbeta allmänna anvisningar för yrkesutbildningsverksamheten och planer för utbildningens organisation och utformning på längre sikt. Han skall svara för fördelningen av anslagen till skogsbrukskurser. En väsentlig uppgift är vidare att inspektera kursverksamheten, informera skogsvårdsstyrelser och övriga organ i utbildningsfrågor samt att samarbeta med skogsbrukets olika organisationer och övriga berörda myndigheter och organ beträffande den skogligen yrkesutbildningens genomförande och utveckling.

Härutöver bör finnas två tjänster som förste byråsekreterare i Ae 21, vilket innebär förstärkning med en tjänst.

Den ene befattningshavaren bör huvudsakligen handha skolfrågor och kursplaner. Den andra tjänsten avses huvudsakligen för frågor rörande undervisningsmateriel. Bl. a. bör i uppgifterna ingå att inventera förekomsten av undervisningsmateriel och analysera materielbehov inom olika ämnesområden, att handha utgivning av katalog över undervisningsmateriel och fortlöpande information om materielfrågor samt att medverka vid central upphandling och beställningsproduktion av undervisningsmateriel. Befattningshavaren skall även syssla med frågor rörande materiel för undervisningen vid de av domänstyrelsen administrerade skogsskolorna.

I den allmänna sektionen bör även ingå de befintliga tjänsterna i Ag 23 och Ag 15 för de vid skogsbruksskolan i Araby anordnade kompletteringskurserna. Befattningshavarna bör alltjämt avlönas från anslaget till skogsbrukskurser.

*Sektionen för lärarutbildning* bör förestås av en förste byråsekreterare i Ae 23. På denne skall bl. a. ankomma att utarbeta anvisningar rörande utbildningspersonalens arbetsuppgifter, arbetsfördelning och arbetstider samt att planera lärarutbildning och fortbildning av övrig personal. Vidare bör

liksom nu finnas en tjänst i Ag 23 som konsulent i pedagogik. Tjänsten, som f. n. avlönas från skogsbrukskursanslaget, bör emellertid överflyttas till skogsstyrelsens avlöningsanslag. Även en halvtidstjänst som skrivbiträde för lärarutbildningen bör överflyttas på motsvarande sätt. I samband därmed bör tjänsten utökas till heltidstjänst. En ny tjänst såsom förste byråsekreterare i Ae 21 bör tillkomma. Innehavaren avses att specialisera sig på frågor rörande den maskintekniska undervisningen. Han skall svara för utformning av kursplaner och undervisningsmetodik, anskaffning av maskiner och materiel, utbildning av lärare samt för kontakter med forskning, arbetsstudieorgan och näringsliv.

I sektionen bör ingå de tre för lärarutbildning och för konsulentverksamheten hos skogsvårdsstyrelserna avsedda assistenttjänsterna i Ae 17. Dessa tjänster bör uppflyttas till högst Ae 19.

På administrativa byrån handläggs ärenden angående skogsvårdsstyrelsernas avlönings-, kassa- och räkenskapsväsende, skogsstyrelsens medelförvaltning, organisation och personal, skogsbrukets skatteförhållanden samt övriga ärenden av övervägande administrativ, kameral och rättslig natur. Byrån är uppdelad på en juridiskt administrativ sektion, en avlönings- och personalsektion samt en kameral sektion. En var sektion förestås av en förste byråsekreterare. Härutöver finns registratorskontor med skriv- och ritcentral, samt expeditivsvaktspersonal.

Ämbetsverken finner inte anledning föreslå någon ändring i sektionsindelingen. Personaluppsättningen bör kunna bibehållas oförändrad. Vissa lönegradsjusteringar bör dock genomföras.

I fråga om den *juridiskt administrativa sektionen* föreslår ämbetsverken att tjänsten som förste byråsekreterare i Ao 23 uppflyttas till byrådirektörs-tjänst i Ao 24 och tjänsten som byråsekreterare i Ae 19 till tjänst som förste byråsekreterare i Ae 21. Som motiv härför anförs bl. a. följande.

På förste byråsekreteraren ankommer, förutom chefskapet över sektionen, att vara byråchefens närmaste man och ställföreträdare. Han måste därför inte blott behärska den egna sektionens ämnesområde utan även vara väl insatt i övriga sektioners arbetsuppgifter. Byråsekreteraren biträder vid göromål av självständig och utredningsmässig art samt anlitas relativt ofta för uppgifter, som i första hand ankommer på andra sektioner, såsom personalärenden, avlöningsärenden och avtalsärenden.

De mångskiftande och kvalificerade bedömningsfrågor i juridiskt och förvaltningsrättsligt avseende, som ankommer på sektionsschefens handläggning i förening med hans ställning såsom byråchefens ställföreträdare bör enligt skogsstyrelsens och statskontorets mening föranleda uppflyttning av tjänsten. Styrelsen föreslår jämväl, att byråsekreterartjänsten uppflyttas med hänsyn till de ansvarsfulla göromål, som ankommer på innehavaren. Om så ej sker, finns risk för att dugande och för tjänsten lämpad arbetskraft ej skall kunna behållas.

På *avlönings- och personalsektionen* bör ej annan personaländring ske än att en kanslibitrådestjänst, som avlönas från skogsvårdsstyrelsernas anslag, överförs till skogsstyrelsens anslag och i samband därmed ändras till en

kontoristtjänst i Ae 9. Detta med hänsyn till sektionens ökade arbetsbelastning och till mängden av kvalificerade göromål.

För sektionschefen på den *kamerala sektionen* har skogsstyrelsen inrättat en tjänst som förste byråsekreterare i Ag 21. Den fasta personalen utgörs i övrigt av en revisor i Ao 19, en kassör i Ao 12, en kontorist, ett kanslibiträde och ett kontorsbiträde. Sedan början av 1960 har därjämte en distriktsjägmästare i Ao 23 på övergångsstat omplacerats till tjänstgöring vid sektionen. Ämbetsverken föreslår, att den för sektionschefen inrättade tjänsten extraordinariesättes och uppflyttas till Ae 23. Förslaget motiveras på i huvudsak följande sätt.

På sektionschefen ankommer att utarbeta förslag till medelsaskanden avseende skogsvårdsstyrelsernas omkostnadsanslag, att upprätta förslag till inkomst- och utgiftsstater för skogsvårdsstyrelserna, att upprätta förslag till taxebestämmelser och anvisningar härtill, att biträda vid handläggning av frågor rörande skogsvårdsstyrelsernas affärsmässigt bedrivna frö- och plantförsörjningsverksamhet, att lämna råd och anvisningar beträffande skogsvårdsstyrelsernas ekonomiska förvaltning samt att biträda de skogligen byråerna i ärenden av ekonomisk och anslagsteknisk natur. Han svarar vidare för ekonomisk statistik rörande skogsvårdsstyrelseverksamheten, vilken bl. a. används som underlag för anslagsberäkningar och taxesättning. Statistikbearbetningen sker hålkortsmässigt vid statistiska centralbyråns maskincentral. En annan väsentlig uppgift för befattningshavaren är att i egenskap av organisationsföredragande företa organisations- och arbetsrutinundersökningar vid skogsvårdsstyrelserna och på grundval härav avge organisationsförslag.

De av organisationsnämnden och statskontoret verkställda undersökningarna ha gett klart belägg för att den genomförda personalförstärkningen varit motiverad.

Vid *registratorskontoret* bör en kontoristtjänst i Ae 9 inrättas i utbyte mot en kontorsbiträdestjänst i reglerad befordringgång. Skälen härför är följande.

Vid den verkställda organisationsundersökningen har befunnits, att styrelsens registrator tagits i anspråk för en mängd kvalificerade arbetsuppgifter utöver de egentliga registratorgöromålen. Trots att styrelsen försökt att lätta arbetsbördan genom att tidvis ställa ett kontorsbiträde till registratorns förfogande, är befattningshavaren f. n. så arbetstyngd, att en uppdelning av göromålen måste komma till stånd. Styrelsen har också behov av att ha tillgång till en fullgod ersättare för registratorn.

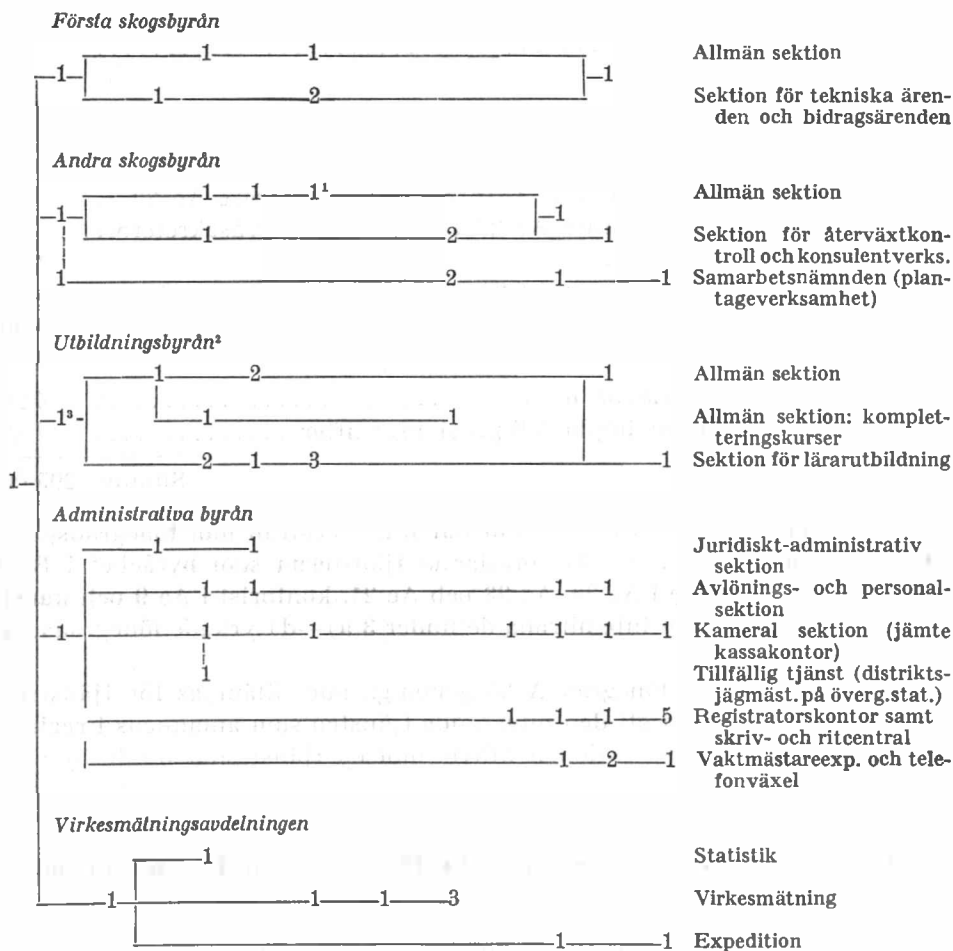
Skogsstyrelsens föreslagna organisation framgår av särskild tablå.

Under hänvisning till organisationsförslaget hemställer skogsstyrelsen, att styrelsens avlöningsanslag för budgetåret 1962/63 höjs med 295 000 kr. på sätt framgår av följande sammanställning.



Den föreslagna organisationen av skogsstyrelsen

Bp 5	B 1	A 26	A 24	A 23	A 21	högst A 19	högst A 17	högst A 15	A 12	A 9	A 7	A 1 -5
---------	--------	---------	---------	---------	---------	---------------	---------------	---------------	---------	--------	--------	-----------



Bp 5	B 1	A 26	A 24	A 23	A 21	högst A 19	högst A 17	högst A 15	A 12	A 9	A 7	A 1 -5	Summa
1	5	1	3	10	6	9	1	8	2	7	8	10	71

<sup>1</sup> Denna tjänst utgår enligt statskontorets förslag.

<sup>2</sup> Benämningen bör enligt statskontorets förslag vara Utbildningsavdelningen.

<sup>3</sup> Bör enligt statskontorets förslag vara byrådirektör i A 26.

1. <i>Personalförstärkning</i>	Ökning
a) 1 byråchef Be 1 .....	42 853
b) 3 förste byråsekreterare Ae 23 .....	85 016
c) 1 förste byråsekreterare Ag 23 .....	26 878
d) 3 förste byråsekreterare Ae 21 .....	76 639
e) 2 kontorister Ae 9 .....	29 109
f) 1 kanslibitråde Ae 7 .....	12 448
2. <i>Personalminskning</i>	
1 byråsekreterare Ae 17—19	
3. <i>Löneregleringar</i>	
a) 1 byrådirektör Ao 24 i st. f. förste byråsekreterare Ao 23 ..	1 762
b) 1 förste byråsekreterare Ae 23 i st. f. förste byråsekreterare Ag 21 .....	1 591
c) 1 förste byråsekreterare Ae 21 i st. f. byråsekreterare Ae 19	1 293
d) 3 assistenter Ae 19 i st. f. assistenter Ae 17 .....	6 806
4. <i>Omräkning</i>	
a) löneklassförändringar m. m. ....	6 205
b) kompensation för höjda folkpensionsavgifter .....	4 400
	Summa 295 000

Y t t r a n d e n. *Statens lönenämnd* har ingen erinran mot lönegradsplacementen för de under 1 a)—f) föreslagna tjänsterna som byråchef i Be 1, förste byråsekreterare i Ae 23, Ag 23 och Ae 21, kontorist i Ae 9 och kanslibitråde i Ae 7 men kan inte biträda de under 3 a)—d) yrkade lönegradsuppflyttningarna.

*SACO* föreslår, att lönegrad A 26 genomgående tillämpas för tjänsterna som sektionschef samt att den nuvarande tjänsten som amanuens i reglerad befordringgång å rättssektionen utbyts mot en tjänst som förste byråsekreterare i Ae 23.

#### IV. Skogsstyrelsens anslagskrivelse för budgetåret 1962/63, m. m.

*Skogsstyrelsen: Omkostnader.* För innevarande budgetår har under förevarande anslagsrubrik anvisats ett förslagsanslag av 177 000 kr. I årets statsverksproposition (bil. 11 s. 254) har anslaget, såsom förut nämnts, upptagits med ett beräknat belopp av 177 000 kr.

Y r k a n d e. *Skogsstyrelsen* hemställer, att anslaget höjs med 23 000 kr. enligt följande beräkning.

	Utgifter		Anslag 1961/62	Ökning
	1959/60	1960/61		
1. Reseersättningar .....	44 397	46 237	48 400	13 000
2. Bränsle, lyse och vatten .....	8 036	8 344	8 000	500
3. Övriga expenser .....	48 993	49 600	51 900	7 500
4. Blankettryck .....	36 803	38 600	40 500	2 000
			23 000	

**M o t i v.** 1. Av höjningen belöper 10 500 kr. på de merkostnader, som beräknas uppstå genom utökning av personalen i enlighet med förut nämnt organisationsförslag. Ökningen i övrigt är av automatisk karaktär.

2. Under hösten 1960 tillfördes styrelsen ytterligare sex rum. Med hänsyn till väntad merbelastning bör delposten höjas.

3. Av för innevarande budgetår anvisade medel utgör 2 000 kr. engångsbelopp för inköp av möbler m. m. Styrelsens uppsättning av inventarier — främst kontorsmöbler och kontorsmaskiner — har nu nått sådan storlek att beloppet i fortsättningen erfordras varje budgetår för underhåll och förnyelse av inventarierna. För nyanskaffning av möbler m. m. i anledning av de i organisationsförslaget yrkade personalförstärkningarna erfordras 4 800 kr. Styrelsen anser det nödvändigt att delposten uppräknas med 500 kr. för att två värmeskåp till styrelsens lunchrum skall kunna anskaffas.

Utgifterna för skrivmateriel, papper, blankettryck o. d. har kunnat hållas i stort sett oförändrade genom att lagerhållningen nedbringats till ett minimum. Utvidgningen av styrelsens arbetsuppgifter, framför allt inom den skogliga yrkesutbildningen, har föranlett stegrat behov av särskilt stenciler och dupliceringspapper. En anslagsuppräkning med 500 kr. är erforderlig för att täcka de ökade kostnaderna.

Den föreslagna utökningen av styrelsens personal beräknas föranleda ökade telefonkostnader om 1 100 kr. En uppräkning med ytterligare 400 kr. erfordras på grund av bl. a. behovet av ökade telefonkontakter med skogs-vårdsstyrelserna.

För att täcka ökade utgifter för bokinköp, bindning av böcker m. fl. ändamål yrkar styrelsen en anslagsuppräkning med 200 kr.

4. Med hänsyn till väntade kostnadsfördyringar bör posten ökas med 2 000 kr.

**Bidrag till skogsvårdsstyrelserna: Avlöningar.** För innevarande budgetår har under förevarande anslagsrubrik anvisats ett förslagsanslag av 15 980 000 kr. I årets statsverksproposition (bil. 11 s. 255) har anslaget, såsom förut anförts, upptagits med ett beräknat belopp av 16 300 000 kr.

**Y r k a n d e.** Skogsstyrelsen hemställer om en höjning av anslaget med 690 000 kr. enligt följande beräkning.

	Ökning eller minskning
1. <i>Personalförstärkingar</i>	
a) 5 föreståndare Ae 17 .....	+ 100 000
b) 10 förste läns-skogsvaktare Ae 15 .....	+ 180 000
2. <i>Löneregleringar m. m.</i>	
a) 8 länsjägmästare Bo 1 i st. f. Ao 26 .....	+ 45 000
b) 3 biträdande länsjägmästare Ao 25 i st. f. Ao 24 .....	+ 5 000
c) 9 jägmästare Ao 23 i st. f. biträdande jägmästare Ao 21 ..	+ 26 000
d) 1 kamrerare Ao 19 i st. f. Ao 17 .....	+ 2 650
e) 1 kontorist Ao 9 i st. f. kanslibiträde Ao 7 .....	+ 1 350

	Ökning eller minskning
3. Omräkning	
a) löneklassförändringar och tjänstetidsbefordran . . . . .	+ 111 000
b) kompensation för höjda folkpensionsavgifter . . . . .	+ 1 000
c) ATP-avgifter . . . . .	+ 252 000
d) arbetsgivaravgifter till sjuk- och moderskapsförsäkringen	— 34 000
	+ 690 000

Motiv. 1 a) och b). Vid skogsvårdsstyrelserna är nu för undervisningsuppgifter inrättade 14 extra ordinarie och fem extra föreståndartjänster samt sex ordinarie, 37 extra ordinarie och 29 extra tjänster såsom förste länsskogvaktare. Det förslag till fortsatt utbyggnad av den skogliga yrkesutbildningen, som framläggs under anslaget till skogsbrukskurser, föranleder att för budgetåret 1962/63 föreligger ett totalt behov av 23 föreståndartjänster och 94 tjänster såsom yrkeslärare, vilket innebär ökning med fyra resp. 18 tjänster. Jämväl nästa budgetår bör ett antal tjänster för undervisningspersonal överföras från extra till extra ordinarie stat.

2 a). Motsvarande förslag har framförts föregående år. Beträffande motiveringen torde få hänvisas till IX ht. 1961, s. 246 under 2 a).

2 b). Detta förslag är detsamma som av skogsstyrelsen framfördes i föregående års anslagsskrivelse. Beträffande motiveringen torde få hänvisas till IX ht 1961, s. 246 under 2 b).

2 c). Skogsstyrelsen erinrar om att sektionscheferna vid de större skogsvårdsstyrelserna normalt är placerade i Ao 25, Ao 24 eller Ao 23. Till följd av att antalet tjänster i dessa lönegrader är begränsat har emellertid vissa sektionschefsbefattningar måst besättas med innehavare av tjänster i Ao 21. Så är fallet i fråga om undervisningssektionerna vid skogsvårdsstyrelserna i Östergötland, Jönköpings, Kronobergs och Älvsborgs län samt de skogstekniska sektionerna vid skogsvårdsstyrelserna i Kalmar, Älvsborgs, Värmlands, Kopparbergs och Gävleborgs län. Med hänsyn till arbetsuppgifternas omfattning och svårighet är det i hög grad påkallat att cheferna för angivna sektioner kan erhålla tjänster i Ao 23.

2 d) och e). Beträffande motiven till dessa förslag, vilka framförts även föregående år, torde få hänvisas till IX ht 1961, s. 247 under 2 c) och d).

3 a)—c). Ökningarna är av automatisk karaktär.

3 d). För att ernå anpassning till de verkliga kostnaderna har posten minskats med del angivna beloppet.

**Bidrag till skogsvårdsstyrelserna: Omkostnader.** För innevarande budgetår har under denna anslagsrubrik anvisats ett reservationsanslag av 4 145 000 kr. Å anslaget förelåg vid utgången av budgetåret 1960/61 en reservation av 1 822 244 kr. I årets statsverksproposition (bil. 11 s. 255) har anslaget, såsom förut anförts, uppförts med ett beräknat belopp av 6 002 000 kr.

**Y r k a n d e.** Skogsstyrelsen hemställer, att anslaget höjs med 5 857 000 kr.

Motiv. Inledningsvis ifrågasätter styrelsen om inte annan beräkningsmetod för anslagstilldelningen än den i samband med skogsvårdsstyrelsernas omorganisation 1960 beslutade metoden bör tillämpas. Härom anför styrelsen bl. a. följande.

Enligt tillgängliga statistiska uppgifter har antalet förrättningsdagar inom skogsvårdsstyrelseorganisationen för 1960/61 uppgått till endast omkring 216 000 mot beräknade 280 000 dagar, varav 85 000 dagar avsett den offentliga sektorn och 131 000 dagar använts för uppdragsverksamheten. Vid jämförelse med tidigare förhållanden kan konstateras att en markant nedgång skett i fråga om de servicebetonade uppgifterna. Nedgången torde främst ha berott på den betydande taxehöjning, som blev ofrånkomlig i samband med omorganisationen av skogsvårdsstyrelserna. Då kostnaderna inte kunnat minskas i proportion till nedgången av antalet förrättningsdagar, har den genomsnittliga kostnaden per förrättningsdag kommit att uppgå till 145 i st. f. beräknade 116 kr. Angivna förhållande illustrerar enligt styrelsen på ett slående sätt svagheterna i det nuvarande finansieringssystemet. Vid minskad förrättningsverksamhet sjunker visserligen bl. a. vissa avlöningskostnader. De fasta kostnaderna, som är de dominerande, kan däremot ej nämnvärt minskas.

Det kan vara av intresse att nämna, att den statistik, som föreligger beträffande skogsvårdsstyrelsernas förrättningsverksamhet 1960/61, i förening med inhämtade uppgifter rörande det ekonomiska utfallet av verksamheten, möjliggjort en gränsdragning i stort av kostnaderna mellan den offentliga verksamheten och service-sektorn under samma budgetår. Verkställd efterkalkyl visar, att genomsnittskostnaden per förrättningsdag för den förstnämnda verksamheten uppgått till 166 kr. och för den sistnämnda till 132 kr. Att den offentliga verksamheten ställer sig avsevärt dyrare än serviceverksamheten beror enligt skogsstyrelsen i första hand på att den förra öppnar arbetsuppgifter, som kräver medverkan av den mest kvalificerade och högst avlönade förrättningspersonalen under det att serviceuppgifterna oftast kan utföras av personal i lägre löneställning. Omkring 60 procent av förrättningsdagarna för offentliga uppgifter har fallit på personal i lönegrad A 13 och högre under det att serviceuppgifterna till 68 procent utförts av förmanspersonal och befattningshavare i högst lönegrad A 10.

Skogsstyrelsen anser att statens kostnader för den på förrättningsdagar grundade offentliga verksamheten vid skogsvårdsstyrelserna 1960/61 skulle ha utgjort ( $83\,000 \times 166 =$ ) 13 778 000 kr. i stället för vid anslagsberäkningen uppskattade 9 628 000 kr. Detta visar enligt styrelsens mening att staten ej som sig bort kommit att svara för sin del av kostnaderna. Såsom en självfallen konsekvens av de fastställda finansieringsprinciperna bör detta förhållande rättas till i efterhand och beaktas vid anslagstilldelningen för budgetåret 1962/63. Med hänsyn till de brister, som vidlåder nuvarande metod för anslagsberäkningen, anser sig styrelsen emellertid ej kunna yrka en anslagsförstärkning i efterhand av förut angiven storlek. Det definitiva statsbidraget för 1960/61 bör därför grundas på den slutliga genomsnittskostnaden per förrättningsdag, 145 kr., för hela verksamheten. Detta skulle medföra ett statsbidrag av ( $83\,000 \times 145 =$ ) 12 035 000 kr., vartill kommer ett belopp av 10 100 000 kr. motsvarande beräknade inkomster av skogsvårdsavgifter eller tillhoppa 22 135 000 kr. Enligt preliminära uppgifter har skogs-

vårdsstyrelserna för förrättningsverksamheten 1960/61 över skilda anslag tillförts ca 20 777 000 kr. Statsbidrag med ytterligare 1 358 000 kr. hör sålunda tillföras styrelserna över förevarande anslag.

Att verksamheten vid skogsvårdsstyrelserna kunnat totalt sett bedrivas utan underskott under budgetåret 1960/61 sammanhänger med att service-sidan för styrelserna tillsammantagna lämnat visst överskott. Detta torde främst få förklaras av att genom taxesättningen genomsnittligt sett högre inkomst erhållits per förrättningsdag än som ursprungligen beräknats. Överskottet måste även bero på att skogsvårdsstyrelserna för vissa arbeten, såsom planläggningsverksamhet sammanhängande med de särskilda skogsvårdsanslagen och beredskapsverksamhet erhållit ersättning, som täckt de verkliga kostnaderna. De tillämpade taxorna har avvägts med hänsyn till ett visst bestämt antal ej inkomstbringande servicedagar för planläggning och kontroll m. m. Antalet dylika dagar har blivit betydligt mindre än beräknat, vilket minskat verkningarna av den sjunkande serviceverksamheten. Det angivna förhållandet innebär i praktiken, att det enskilda skogsbruket fått bära kostnader, som rätteligen bort åvila staten.

För nästa budgetår räknar skogsstyrelsen med en utökad offentlig verksamhet vid skogsvårdsstyrelserna till stor del beroende på en beräknad fortsatt utvidgning av den skogligen yrkesundervisningen. Denna verksamhet beräknas under budgetåret 1962/63 kräva ca 41 000 förrättningsdagar, vilket innebär en höjning med 8 000 dagar i förhållande till innevarande budgetår. Vidare måste en uppräknig av antalet dagar även för andra viktiga uppgifter av offentlig natur få anses ofrånkomlig. Härom anför styrelsen bl. a. följande.

Styrelsen anser det vara ytterst betydelsefullt, att skogsvårdsstyrelserna kan ägna mera tid än hittills åt kontrollen av återväxternas beskaffenhet. Genomförda återväxttaxeringar i skilda delar av landet har nämligen blottat allvarliga brister i fråga om tillståndet på förnygringsytorna. Detta tyder på att alltför liten uppmärksamhet ägnats återväxtkontrollen. Med hänsyn till återväxtverksamhetens grundläggande betydelse för skogsvårdsarbetet anser styrelsen nödvändigt att skogsvårdsstyrelserna erhåller ekonomiska resurser, som möjliggör ökade arbetsinsatser på området och som lämnar styrelserna tillfälle att i större omfattning än hittills verka för att markägarna åvilande reproduktionsskyldighet blir fullgjord.

Även i fråga om andra uppgifter är en intensifiering nödvändig. Sålunda krävs flera dagar bl. a. för skogsvårdsstyrelsernas medverkan vid bildandet av sammanslutningar av skogsägare, för upplysnings- och propagandaverksamhet i arronderings- och samverkanfrågor, för den regionala vägnätsplaneringen och annan rationaliseringsverksamhet inom skogsbruket. Även medverkan i yrkesorienteringen i den obligatoriska skolan ställer anspråk på ökat statligt stöd. Vidare erfordras ytterligare dagar för att skogsvårdsstyrelsepersonalen i tillräcklig omfattning skall kunna delta i nödvändiga utbildnings- och fortbildningskurser.

Skogsstyrelsen anser, att antalet förrättningsdagar för offentliga uppgifter nästa budgetår bör beräknas till 108 000, varav 67 000 dagar för annan verksamhet än yrkesundervisning. Genom en utökning av antalet offentliga dagar erhålls även ett mera tillfredsställande förhållande än f. n. mellan antalet dylika dagar och den personalkader som är mera fast knuten till

skogsvårdsorganisationen. Ett allt för begränsat dagantal medför, att personalen ej kan utnyttjas i tillfredsställande omfattning och att sysselsättningsvårigheter kan uppstå.

Beträffande serviceverksamhetens omfattning nästa budgetår är det enligt styrelsen synnerligen vanskligt att göra någon prognos. Styrelsen har med stor tvekan stannat för ett så högt dagantal som 150 000 eller nära 20 000 fler dagar än som verkligen använts under det gångna budgetåret. Det sammanlagda antalet förrättningsdagar skulle sålunda komma att uppgå till 258 000.

De totala kostnaderna för förrättningsverksamheten nästa budgetår har styrelsen beräknat till 34 420 000 kr. Härvid har räknats med ökade lönekostnader m. m. under skogsvårdsstyrelsernas avlöningsanslag på grund av förutsatta personalförstärkningar och löneregleringar m. m. Dessutom har räknats med kostnader för anställning av åtta förste länsskogvaktare och tre instruktörer såsom tillfällig personal för yrkesundervisning. Vidare har hänsyn tagits till de från den 1 juli 1961 höjda traktamentsbeloppen samt ökade utgifter för arbetsgivaravgifter för tillfällig personal ävensom vissa andra smärre utgiftstegringar. Kostnadsökningarna har emellertid i stort sett kunnat uppvägas av utgiftsminskningar till följd av förväntad minskning i förrättningsverksamheten. Med utgångspunkt från nämnda totalkostnadsram skulle kostnaden per förrättningsdag vid ett dagantal av 258 000 utgöra 133 kr. Statens kostnader för verksamheten under budgetåret 1962/63 skulle därvid uppgå till  $(108\ 000 \times 133 =)$  14 364 000 kr., vartill kommer beräknad inkomst av skogsvårdsavgifter med 10 200 000 kr.

Häruöver skall staten svara för vissa till den offentliga sektorn hänförliga utgifter vid sidan av den egentliga förrättningsverksamheten. Dessa kostnader har styrelsen beräknat till sammanlagt 4 215 000 kr. fördelade på följande utgiftsändamål.

	Anslag 1961/62	Förslag 1962/63	Ökning
1. Arvoden samt rese- och traktamentsersättning till styrelseledamöter . . .	75 000	135 000	+ 60 000
2. Investeringar i skogsbruksskolor . . .	1 100 000	2 000 000	+ 900 000
3. Amorteringar å byggnadslån . . . . .	190 000	250 000	+ 60 000
4. Driftunderskott vid skogsbruksskolor	1 270 000	1 730 000	+ 460 000
5. Rabattering av vissa förrättningskostnader . . . . .	100 000	100 000	—
	2 735 000	4 215 000	+ 1 480 000

Övervägande delen av ökningen faller på investerings- och driftskostnader för skogsbruksskolor.

Behovet av nya skolor är fortfarande betydande och det är angeläget, att statligt stöd härtill lämnas i sådan omfattning att utbyggnadstakten kan ökas. Det är även önskvärt att större bidrag än hittills kan lämnas så att lånebehovet kan nedbringas och räntekostnaderna hållas inom rimliga gränser. Styrelsen har emellertid stannat för att föreslå en relativt måttlig upp-

räkning av statsbidraget för skolbyggnader. Av det beräknade beloppet är nämligen 500 000 kr. avsedda för att uppföra lokaler för den av skogsstyrelsen bedrivna utbildningen av lärare till skogsvårdsstyrelsernas undervisning. Vallmotorps skogsbruksskola i Södermanlands län, där skogsstyrelsen för lärarutbildningen fått utnyttja ej ianspråktagna lokaler, behöver nämligen i fortsättningen disponeras av skogsvårdsstyrelsen. Skogsstyrelsen anser, att de nya lokalerna bör uppföras vid Ladviks skogsbruksskola utanför Stockholm. Några medel utöver statsbidrag kan inte påräknas för den planerade anläggningen.

De höjda kostnaderna för skogsbruksskolornas drift är en följd av att fler skolor kommer att tas i bruk, men beror även på ökade räntekostnader på grund av fortsatta investeringar med lånemedel. En betydande del av kostnadsökningen kan dessutom tillskrivas den omständigheten att en stor del av undervisningen måst förläggas till andra skolor än de egna. Minskade intäkter av virkesförsäljningar har också påverkat de beräknade nettokostnaderna. Utgiftshöjningen för amortering å byggnadslån sammanhängs med att fler lån för investeringar i skogsbruksskolor tillkommit. Posten arvoden m. m. till styrelseledamöter har höjts med beräknade kostnader för reseersättningar och traktamenten.

Den totala kostnadsramen för den del av skogsvårdsstyrelsernas verksamhet budgetåret 1962/63, som bör finansieras med statliga medel, skulle i enlighet med det anförda utgöra (14 364 000 + 10 200 000 + 4 225 000 =) 28 789 000 kr. Härutöver bör det förut nämnda beloppet av 1 358 000 kr. komma skogsvårdsstyrelseverksamheten till godo.

Av det sammanlagda anslagsbeloppet bör 16 670 000 kr. bestridas från anslaget Bidrag till skogsvårdsstyrelserna: Avlöningar. Kostnaderna för pensionsavgången personal, vilka beräknats öka till 2 100 000 kr., bör bestridas från anslaget Bidrag till pensioneringskostnaderna för statens pensionsanstalt och de till 200 000 kr. beräknade tjänstebrevskostnaderna från anslaget Ersättning till postverket för befordran av tjänsteförsändelser. Vidare bör 675 000 kr., motsvarande beräknade kostnader för reseersättningar åt undervisningspersonalen belasta anslaget Bidrag till vissa skogsbrukskurser m. m., 250 000 kr., som beräknats för vissa avlöningskostnader bestridas från anslaget Vägbyggnader å skogar i enskild ägo samt 250 000 kr., utgörande vissa beräknade förrättningskostnader, böra utgå från anslaget Åtgärder för ökad skogsproduktion i Norrland m. m. Den återstående delen av beloppet eller 10 002 000 kr. bör anvisas under förevarande anslag.

I skrivelse den 28 september 1961 har *skogsstyrelsen* närmare belyst verkningarna av det nuvarande systemet för skogsvårdsstyrelsernas finansiering. Beträffande skrivelsens innehåll torde få hänvisas till handlingarna.

Y t t r a n d e. *Riksrevisionsverket* har avgivit utlåtande över anslagsskrivelsen och skrivelsen den 28 september 1961. Ämbetsverket kan ej finna tillräckliga skäl föreligga att nu i efterhand tillerkänna skogsvårdsstyrelserna ytterligare statsbidrag för budgetåret 1960/61, varför förslaget i denna del avstyrks. Härvid har bl. a. beaktats, att verksamheten kunnat totalt sett bedrivas utan underskott till följd av att servicesidan för styrelserna tillsammans lämnat visst överskott. Det bör ankomma på skogsstyrelsen att så snart tillräckliga erfarenheter föreligger av det år 1960 beslutade bi-



dragssystemet framlägga förslag om ändrade normer för bidragsgivningen. Härvid bör kostnadernas procentuella fördelning på fasta och rörliga utgifter utredas och redovisas.

Riksrevisionsverket framhåller, att skogsstyrelsens metod för att räkna fram förrättningsdagkostnaden avviker från den beräkningsmetod, som tillämpats för budgetåret 1961/62.

Den för sistnämnda budgetår bestämda förrättningsdagkostnaden — 120 kr. — erhöles genom en uppräknings av förrättningsdagkostnaden för budgetåret 1960/61. Uppräkningen var föranledd av väntade förändringar i olika i kostnadskalkylen ingående poster. Riksrevisionsverket har funnit anslaget att söka anpassa beräkningen av förrättningsdagkostnaden för budgetåret 1962/63 till förut tillämpade beräkningsnormer. Med det av skogsstyrelsen föreslagna antalet förrättningsdagar skulle förrättningsdagkostnaden kunna anges till avrundat 120 kr. Detta belopp bör emellertid höjas med hänsyn till väntade mera allmänna kostnadshöjningar. Riksrevisionsverket har i detta hänseende ej funnit anledning räkna med annat belopp än det, varmed förrättningsdagkostnaden höjdes för innevarande budgetår eller 4 kr. Förrättningsdagkostnaden skulle härigenom komma att uppgå till 124 kr.

På grundval av det anförda ifrågasätter riksrevisionsverket, om ej viss minskning kan ske av den av skogsstyrelsen beräknade förrättningsdagkostnaden. Ämbetsverket understryker vidare vikten av att skogsvårdsstyrelserna i görligaste mån anpassar personalkadrarna efter variationerna i verksamhetens omfattning. Därjämte framhålls, att en minskning i det av skogsstyrelsen begärda antalet förrättningsdagar kan komma att påverka storleken av förrättningsdagkostnaden.

**Bidrag till vissa skogsbrukskurser, m. m.** För innevarande budgetår har under denna anslagsrubrik anvisats ett förslagsanslag av 3 769 000 kr. I årets statsverksproposition (bil. 11 s. 283) har anslaget upptagits med ett beräknat belopp av 4 600 000 kr.

**Y r k a n d e.** *Skogsstyrelsen* hemställer, att anslaget höjs med 1 587 000 kr.

	Anslag 1961/62	Förslag 1962/63	Ökning eller minskning
1. Kurser anordnade av skogsvårdsstyrelse .....	3 126 000		
A. Grundutbildning			
a) första årskurser .....		2 065 000	
b) andra årskurser .....		798 000	
B. Vidareutbildning			
a) muntlig undervisning:			
kurslängd < 6 dagar .....		370 000	
kurslängd ≥ 6 dagar .....		612 000	
b) kombinerad skriftlig och muntlig undervisning ....		180 000	
C. Förmansutbildning .....		192 000	
		4 217 000	+ 1 086 000

	Anslag 1961/62	Förslag 1962/63	Ökning eller minskning
2. Kurser anordnade av annan än skogsvårdsstyrelse .....	200 000		
a) Elevunderstöd .....		100 000	
b) Driftsbidrag .....		100 000	200 000
3. Skogsstyrelsens lärarutbildning	124 000		255 000 <sup>1</sup> + 131 000
4. Undervisningsmateriel .....	200 000		560 000 + 360 000
5. Bidrag till vissa föreningar....	5 000		5 000
6. Kompletteringskurser .....	88 000		93 000 + 5 000
7. Kurser i rationalisering .....	26 000		26 000
	3 769 000		5 356 000 + 1 587 000

Motiv. 1 A) Beträffande grundutbildningen bör vidtas vissa åtgärder för att öka effekten i undervisningen.

Framför allt måste praktikskenenas utformning ägnas stort intresse. Bl. a. måste tid anslås för lärare att besöka eleverna under praktikskenena för att lämna råd och anvisningar rörande arbetet. Styrelsen har i sina kostnadsberäkningar kalkylerat med visst belopp för sådana resor.

Skogsstyrelsen har räknat med att allmän skoglig grundutbildning, i stort sett motsvarande den i skogsbruksskolornas årskurs 1, skulle kunna bedrivas vid särskild skoglig gren i enhetsskolans 9 y. Styrelsen anser, att den allmänna grundutbildningen 1970 bör ha utbyggts till en kapacitet av ca 3 000 elever per år med ungefär hälften i årskurs 1 vid skogsbruksskola och hälften i linje 9 skog i grundskolan. Detta utbyggnadsprogram förutsätter att 70 kurser (årskurs 1) anordnas budgetåret 1962/63.

Skogsvårdsstyrelsernas försöksverksamhet med specialinriktad grundutbildning i årskurs 2 för elever i åldern 18—25 år omfattar innevarande budgetår ämnena skogshushållning, hästtransport och traktortransport. Denna verksamhet bör utvidgas. I årskurs 2 bör anordnas nio kurser i traktortransport och fem kurser i hästtransport 1962/63. Antalet skogshushållningskurser bör ökas till 25. Skogsvårdsstyrelsen i Kopparbergs län har begärt att få anordna en ny linje av årskurs 2 benämnd allmänteknisk kurs och avsedd för skogsarbete i allmänhet. Skogsstyrelsen anser, att försök med denna kurstyp bör omfatta fem kurser fördelade på lika många län.

1 B). Vidareutbildningen av vuxna skogsarbetare och skogsbrukare behöver kraftigt förstärkas.

Den tilltagande mekaniseringen medför särskilda behov av utbildning rörande såväl maskiner som av dessa påverkad organisation och arbetsplanering. Skogsstyrelsen anser, att en avsevärd ökning av antalet vidareutbildningskurser inom avverkningsteknik och skogshushållning bör ske samt att den maskintekniska utbildningen bör ges avsevärt utrymme. Motorsågningskurser bör anordnas i minst samma utsträckning som tidigare. Dessutom bör ett 20-tal traktorkurser för vuxna anordnas. För att kannedomen om den arbetsmetodik i huggning, som utarbetats på grundval av forskning och arbetsstudier, någorlunda snabbt skall kunna föras ut i praktisk tillämpning bör kursverksamheten rörande arbetsplanering kraftigt utbyggas. Allsidiga kurser i skogshushållning om sammanlagt två veckors längd, uppdelade på

<sup>1</sup> Varav 135 000 kr. för ersättning till deltagare i yrkeslärarkurser.

fyra korta avsnitt om vardera tre dagar (seriekurs), behöver anordnas i större antal. Även apteringsutbildningen behöver utvidgas. Från skogsägareföreningar har önskemål framställts härom.

Enär de yrkesverksamma har svårt att bevista längre kurser, bör dessa i huvudsak begränsas till omkring tre dagar. Dessutom torde vidareutbildningskurserna i stor utsträckning med fördel kunna förläggas till deltagarnas hemorter. Informationsverksamhet på arbetsplatser både för huggare och körare bör utökas i avsevärd grad.

1 C). Förmansutbildningen bör bedrivas dels som allmän grundläggande utbildning för nyrekryteringsbehovet, dels som specialutbildning inom visst aktuellt ämne för redan verksamma förmän. Skogsstyrelsen anser att sistnämnda kursform i första hand bör utökas under 1962/63.

2. Av annan än skogsvårdsstyrelse anordnade kurser fördelar sig på grundutbildning, vidareutbildning och förmansutbildning. Ansökningar om statsbidrag har inkommit från företag, som avser att anordna 46 kurser.

3. För allmän lärarutbildning skulle en yrkeslärarkurs samt en instruktörskurs om vardera 16 elever årligen vara tillfyllest för att täcka behovet för en successiv utökning av lärarkåren. Tillgången på kompetent lärarpersonal har emellertid blivit otillräcklig på grund av större avgång till annan sysselsättning än vad som tidigare kunnat förutses. Styrelsen föreslår därför att under 1962/63 anordnas två yrkeslärarkurser i stället för en yrkeslärarkurs och en instruktörskurs. Som ersättning för sistnämnda kurs föreslås en särskild instruktörskurs för utbildning av handledare vid grundutbildningens praktikskeden.

Såsom anfördes i skogsstyrelsens petitaskrivelse föregående år bör ersättning till deltagare i allmän yrkeslärarutbildning inom skogsbruk utgå enligt samma bestämmelser, som gäller för annan yrkeslärarutbildning. Beträffande motiveringen torde få hänvisas till IX ht 1961, s. 309 under punkt 3.

För att tillgodose behovet av teknisk specialutbildning för lärare bör en maskinteknisk kurs anordnas 1962/63. Denna lärarutbildning kan inte uppskjutas till senare år utan allvarliga avbräck i maskinutbildningens utbyggnad.

Den planerade ökningen av grundutbildningen i årskurs 2 samt förmansutbildningen medför, att jägmästare i större utsträckning än hittills måste tas i anspråk för direkta undervisningsuppgifter. För denna personalkategori erfordras lärarutbildning främst i pedagogiskt avseende. Styrelsen planerar av den anledningen två kurser i pedagogik om tre veckors längd. Dessa kurser torde kunna tillgodose behovet av utbildning även för skogsskolornas lärare. Härutöver planeras kortare fortbildningskurser för olika lärarkategorier.

4. För maskinutbildningen under 1962/63 beräknas nio skolor behöva utrustas med erforderliga verktyg och åskådningsmateriel för maskinutbildningen samt enstaka körtraktorer.

6. I likhet med innevarande budgetår bör två kompletteringskurser anordnas vid Araby i Kronobergs län. Undervisningen kommer att bedrivas enligt samma kursplan, som tillämpas vid domänstyrelsens kompletteringskurser.

## V. Departementschefen

**Yrkesutbildningen på skogsbrukets område.** Statlig eller statsunderstödd yrkesutbildning på skogsbrukets område sker för närvarande vid skogsbruksskolorna, vid statens skogsskolor och vid statens skogsmästarskola. Skogsbruksskolorna erhöll första gången särskilt statsbidrag genom beslut av 1949 års riksdag och deras verksamhet var då av förhållandevis begränsad omfattning. Sedan dess har den varit under ständig utbyggnad. Utbildningen omhänderhas under skogsstyrelsens ledning och tillsyn av skogsvårdsstyrelserna och omfattar grundläggande yrkesutbildning, vidareutbildning för i näringen redan yrkesverksamma personer samt, försöksvis, utbildning av förmän. Den grundläggande utbildningen erhålls vid skogsbruksskolornas första årskurs och kan fortsätta vid en andra årskurs uppdelad på vissa speciallinjer.

Undervisningen vid statens skogsskolor, som står under domänstyrelsens huvudmannaskap, syftar till att utbilda personal för vissa arbets- och driftsledaruppgifter inom skogsbruket såsom skogsvaktare och kronojägare. Den bedrivs vid kurser om elva och en halv månaders längd. Före inträde i skogsskola genomgår sökande normalt särskild kompletteringskurs om fyra månader. Sistnämnda kurser anordnas av såväl domänstyrelsen som skogsstyrelsen.

Utbildningen vid statens skogsmästarskola tillkom efter beslut av 1944 års riksdag. Den omfattar en tid av femton månader. För inträde erfordras i regel examen från skogsskola eller motsvarande kunskaper. Skogsmästarskolan leds av en särskild av Kungl. Maj:ts utsedd styrelse. Skolans anslag utbetalas av länsstyrelsen i Västmanlands län.

I skogsstyrelsens betänkande har, såsom framgår av den i det föregående lämnade redogörelsen, förordats ändringar i undervisningen vid skogsskolorna i syfte att däri inrymma den utbildning som nu ges vid kompletteringskurserna. Vidare har framlagts förslag rörande förmansutbildningen vid skogsbruksskolorna. Härjämte har föreslagits, att maskinteknisk utbildning för skogsskolornas och skogsmästarskolans elever samt för fortbildning av vissa specialarbetare och av lärarpersonal vid skogsbruksskolor med flera skall koncentreras till en ny central maskinskola. I betänkandet har också uttalats att viss administrativ samordning av den skogliga yrkesutbildningen bör ske genom att huvudmannaskapet för statens skogsskolor överförs till skogsstyrelsen.

Behovet av förbättrad yrkesutbildning gör sig alltmer gällande på skogsbrukets område liksom inom övriga näringsgrenar. Den stora samhällseko-

nomiska betydelse skogsnäringarna har gör det i hög grad angeläget att yrkesutbildningen av såväl skogsarbetare som skogsägare är helt anpassad till tidens krav både i fråga om innehåll och omfattning. Jag anser därför erforderligt att från det allmännas sida vidtas ytterligare åtgärder i detta syfte. Vikten härav framträder inte minst mot bakgrunden av den hastigt fortskridande mekaniseringen. Det bör framhållas, att en god yrkesutbildning torde vara en av förutsättningarna för att det skall bli möjligt att genomföra de rationaliseringar inom skogsnäringen, som synes nödvändiga för att landets skogsindustriella produktion skall hävda sin konkurrenskraft.

Av det föregående framgår att ledningen av yrkesutbildningen på skogsbrukets område är splittrad på tre organ. Av dessa har domänstyrelsen i skilda sammanhang uttalat önskemål att bli befriad från huvudmannaskapet för statens skogsskolor, eftersom detta ej ligger inom ramen för domänverkets affärsmässiga uppgifter. För egen del anser jag att åtskilligt kan vinnas i form av förbättrade möjligheter att rationellt utnyttja tillgängliga personella och materiella resurser samt förenklad administration om ledningen sammanförs till ett organ. Att så sker finner jag vara så angeläget att beslut härom bör fattas redan nu, ehuru frågan om den centrala ledningen av yrkesutbildningen i landet över huvud är föremål för särskild utredning. I avvaktan på resultatet av nämnda utredning bör skogsstyrelsen vara centralmyndighet för yrkesundervisningen på skogsbrukets område. Därför föreslår jag, att huvudmannaskapet för statens skogsskolor liksom för under domänstyrelsen hörande kompletteringskurser för inträde i skogsskola överflyttas till skogsstyrelsen den 1 oktober 1963, då läsåret 1962/1963 utgår. Jag förordar också att statens skogsmästarskola ställs under skogsstyrelsens överinseende från och med den 1 juli 1963.

Skogsskolornas lokalstyrelser bör tills vidare bibehållas. Styrelsen för skogsmästarskolan bör fortsättningsvis handlägga sådana ärenden rörande skolan, som delegeras dit av Kungl. Maj:t eller skogsstyrelsen. De administrativa och kamerala uppgifterna beträffande såväl skogsskolorna som skogsmästarskolan bör dock — med hänsyn till att lärarpersonalen ej onödigtvis bör belastas härmed — så långt möjligt omhänderhas av skogsstyrelsen.

Jag ansluter mig i så måtto till förslaget i betänkandet att domänstyrelsen, sedan skogsskolorna överförts till skogsstyrelsen, skall vara representerad i denna styrelse att jag förordar, att chefen för domänstyrelsen eller den han sätter i sitt ställe skall äga med yttranderätt närvara vid behandling i skogsstyrelsens plenum av ärenden som rör den skogligen yrkesutbildningen.

Från och med den 1 oktober 1963 bör av staten ägda skolbyggnader och tomtmark vid skogsskolorna överföras från domänfonden till byggnadsstyrelsens delfond av statens allmänna fastighetsfond. Skogsskolorna i Hällnäs, Bispgården, Bjurfors och Kolleberga är förenade med särskilda skol-

revir. Denna anordning kan lämpligen ej bibehållas, varför behovet av övningsskog vid dessa skolor liksom vid de övriga torde få tillgodoses genom överenskommelser med domänverket, bolag eller enskilda skogsägare.

Lärare och annan personal vid skogsskolorna och domänstyrelsens kompletteringskurser är anställda vid domänverket. Från den 1 oktober 1963 torde erforderligt antal tjänster för nämnda personal böra inrättas under det anslag, varifrån utgifterna för undervisningen i fråga från och med budgetåret 1963/64 skall bestridas. Såsom i betänkandet uttalats bör övergångsanordningar vidtas i syfte att underlätta bibehållandet av den nuvarande lärarpersonalen. Möjlighet torde därför bland annat böra öppnas för befattningshavare vid domänverket att få tjänstledighet för att uppehålla lärartjänster vid skogsskolorna. Det bör ankomma på skogsstyrelsen att i samråd med domänstyrelsen och styrelsen för skogsmästarskolan samt den utredning rörande skogsbrukets yrkesutbildning, som jag återkommer till i det följande, framlägga närmare förslag till åtgärder i anledning av den förordade ändringen i fråga om huvudmannaskap.

Maskinanvändningen inom skogsbruket har, såsom förut antytts, starkt ökat under de senaste åren och sannolikt är att utvecklingen på detta område i fortsättningen blir allt snabbare. Med hänsyn härtill delar jag helt uppfattningen i betänkandet att en utbyggnad av den maskintekniska yrkesutbildningen är nödvändig.

Även jag anser att den kvalificerade utbildningen bör koncentreras till en central maskinteknisk skola samt att endast enklare sådan utbildning, främst i fråga om traktorkörning, bör bedrivas vid skogsbruksskolorna. Koncentrationen är angelägen bland annat med hänsyn till de höga kostnaderna för maskiner och övrig teknisk utrustning samt till behovet av specialutbildade lärare. Mot bakgrunden av det anförda förordar jag, att principbeslut fattas om att inrätta en central maskinteknisk skola.

Av betänkandet framgår att såväl investerings- som driftskostnader vid den i betänkandet föreslagna centrala maskinskolan blir förhållandevis höga. I anledning härav föreslår jag ytterligare undersökningar rörande omfattningen av undervisningen och organisationen vid skolan. Härvid bör bland annat prövas om möjligheter föreligger att ernå högre utnyttjandegrad och därigenom lägre kostnader för elevdag. Vad gäller investeringskostnaderna torde förutsättningar för mera betydande besparingar i huvudsak endast föreligga, därest befintlig skolanläggning av tillräcklig storlek kan tas i anspråk för maskinskolan. Undersökningar härom bör ske i anslutning till de överväganden i stort rörande lokalisering m. m. av skogsbrukets yrkesskolor, som jag avser förorda i det följande. I övrigt talar, såsom i betänkandet angivits, starka skäl för att skolan bör förläggas till Mellansverige.

Det bör ingå i uppgifterna för den förut berörda utredningen angående skogsbrukets yrkesutbildning att skyndsamt undersöka lämplig förläggningssort för den nya maskintekniska skolan. Därefter bör skogsstyrelsen inkomma med detaljförslag rörande skolans organisation och angående kost-

naderna för densamma. Snarast efter det att dessa förslag föreligger bör frågan ånyo underställas riksdagen.

Jag torde härefter få övergå till frågan om utbildningsgång för den skogliga yrkesutbildningen. I betänkandet har i detta hänseende redovisats resultatet av övervägandena i anledning av Kungl. Maj:ts uppdrag att undersöka dels förutsättningarna för att anknyta kompletteringskurserna för inträde till skogsskolorna till den undervisning, som bedrivs vid skogsbruksskolorna, dels möjligheterna att med den skogliga grundutbildningen samordna en förmansutbildning och med denna i sin tur den utbildning, som bör erfordras för inträde till skogsskolor och skogsmästarskolan. I betänkandet anges att såväl befintliga utbildningsriktningar inom andra årskursen vid skogsbruksskolorna som en allmän förmansutbildning är olämpliga som obligatorisk förutbildning till skogsskola. I stället föreslås, att kompletteringskurserna infogas i skogsskolorna. Undervisningstidens längd vid dessa skolor ökas därvid till femton månader. Förslag framläggs därför om utbyggnad av skogsskolorna för en totalkostnad av omkring 1 200 000 kr.

Det torde böra erinras om 1956 års skogsskoleutrednings förslag, att dåvarande förberedande skogskurser, som i allt väsentligt motsvarade kompletteringskurserna, skulle infogas i skogsskoleundervisningen på så sätt att denna uppdelades i en förkurs och en huvudkurs av tillhoppa cirka 18 månaders längd. Detta förslag behandlades av 1958 års riksdag (IX ht p. 142; JoU A 1; rskr. A 9), som därvid anslöt sig till Kungl. Maj:ts mening att de förberedande skogskurserna ej skulle inordnas i skogsskolorna. 1960 års riksdag (IX ht p. 118; JoU 1; rskr. 9) uttalade sig för att sådan undersökning rörande möjligheterna till anknytning av kompletteringskurserna till grundutbildningen och samordning med förmansutbildningen, som nyss nämnts, skulle företas.

Betänkandets förslag synes innebära, att skogsskoleaspirant normalt förutsätts ha genomgått linje 9g i grundskolan jämte den första av de båda årskurserna för grundutbildning vid skogsbruksskola samt därutöver ha cirka 15 månaders praktik. Minimåldern för inträde vid skogsskola torde ha förutsatts fortfarande vara 19 år. Förslaget skulle medföra en omfattande och kostsam utbyggnad av vissa av de nuvarande skogsskolorna för att bibehålla oförändrad utbildningskapacitet.

Enligt min mening måste förslaget att inordna kompletteringskurserna i skogsskoleundervisningen bedömas mot bakgrunden av möjligheterna att inpassa denna undervisning i en rationellt utformad utbildningsgång för den skogliga yrkesutbildningen i dess helhet. Jag anser det därför vara erforderligt att — innan slutlig ställning tas till förslaget — ytterligare överväganden sker om ej en annan utbildningsgång för yrkesutbildningen på skogsbrukets område kan vara lämplig. Utgångspunkten för en sådan utbildningsgång bör därvid vara grundskolan. Enligt i den nyligen avlämnade propositionen nr 54 om reformering av den obligatoriska skolan framlagda

förslag skall en av de fyra praktiskt inriktade linjerna i grundskolan efter läns skolnämndens medgivande få utbytas mot linje 9skog. Ehuru tiden för skogsundervisningen avses bli betydligt kortare i denna yrkesförberedande linje än i första årskursen i skogsbruksskola, torde den i stort sett böra jämföras därmed. Nyssnämnda första årskurs, där lägsta inträdesålder är 16 år och som nu omfattar cirka 41 veckor — 22 veckor teoretisk undervisning och 19 veckors praktiskskeden — synes liksom linjen 9skog böra vara det första ledet i en dylik utbildningsgång och betraktas som grundläggande yrkeskurs. Ett andra led i denna torde närmast böra anknyta till den nuvarande andra årskursen vid skogsbruksskola. För inträde bör fordras genomgången grundläggande yrkeskurs. Inträdesåldern torde böra vara lägst 17 år. I utbildningsledet synes böra ingå dels en allmän linje, dels i likhet med vad nu finns inom andra årskursen linjer som är specialinriktade på exempelvis maskinteknik, skogshushållning eller hästkörning. Undervisningen, inberäknat praktiskskeden, bör för samtliga linjer rymmas inom en kurstid av 42 veckor. Det tredje ledet i utbildningsgången skulle då vara en skogsskoleundervisning med en längd av cirka elva månader. Elev som under något av de närmast föregående åren genomgått allmän linje i det andra utbildningsskedet bör direkt kunna vinna inträde. Detta torde möjliggöra en i förhållande till vad som gäller för skogsskola till 18 år sänkt minimiålder för inträdet. Den praktik, som ingår i de första och andra utbildningsleden, skulle då kunna anses tillräcklig. Ett sista led i den skisserade utbildningsgången bör vara utbildningen vid skogsmästarskolan. Elev, som genomgått det närmast föregående utbildningsledet, bör utan särskild prövning kunna antas vid skogsmästarskolan.

Vidare bör undersökas möjligheten att vid sidan av den skisserade utbildningsgången skapa förutsättningar för yrkesverksamma med längre praktik att genomgå utbildningskurser, som ger förmanskompetens eller kompetens motsvarande den som vinnas vid nuvarande skogsskoleundervisning. Förmanskursen bör vara av samma längd som den allmänna linjen i andra ledet i utbildningsgången. Genomgången sådan kurs bör jämte specialtest berättiga till inträde i det utbildningsled, som motsvarar nuvarande skogsskoleundervisning. De, som inhämtat förmansutbildning eller motsvarande och som förvärvat längre praktik, bör genom specialkurs beredas tillfälle nå samma kompetens som den, vilken genomgått det tredje utbildningsledet. Specialkurs skulle likaledes kunna ersätta särskild preparandkurs för inträde i skogsmästarskolan. Inträde i specialkursen bör ske efter urvalstest. Det torde böra förutsättas att elev genom exempelvis korrespondensstudier inhämtat vissa teoretiska förkunskaper. Med hänsyn härtill och till den långa praktiktiden synes specialkursen ej böra omfatta mer än ungefär sex månader.

Givetvis bör fortbildningskurser av olika slag anordnas i erforderlig utsträckning. Bland annat bör beaktas behovet av skoglig yrkesundervisning för personer som genomgått utbildningskurser vid lantbrukets yrkesskolor.

Den här skisserade uppläggningsplanen av den skogliga yrkesutbildningen



avser bland annat att skapa möjligheter att utan onödiga väntetider genomgå de olika utbildningsskedena. Utbildningsmålen skulle vinnas vid lägre ålder än vid nuvarande system. Förutsättningarna för att anknyta specialkurser av förut nämnt slag för vuxna synes vara goda. Resurserna i form av lärare, undervisningsmateriel och skollokaler torde kunna utnyttjas mera rationellt, vilket leder till effektivare utbildning till kostnader av rimlig storlek. En viss fördel ligger slutligen i att utbildningsgången beträffande grunddragen överensstämmer med de som tidigare denna dag förordats i fråga om yrkesutbildningen på jordbruks- och trädgårdsområdena.

De fortsatta övervägandena och undersökningarna bör bedrivas så skyndsamt som omständigheterna medger. Arbetet härmed synes mig böra uppdras åt en särskild parlamentarisk utredning. Denna bör också uppta till fortsatt prövning de i förevarande betänkande och i andra sammanhang framförda förslagen rörande utbildning av personal för uppgifter motsvarande dem som nu handhas av skogsskoleutbildad personal. Jag torde senare få återkomma till Kungl. Maj:t med hemställan om bemyndigande att få tillkalla sakkunniga för utredningsarbetet.

Vad åter angår det i betänkandet framlagda förslaget till förmansutbildning är det min uppfattning att den försöksverksamhet i form av allmänna förmanskurser, som anordnats vid vissa skogsbruksskolor visar att ett klart behov av grundläggande arbetsledarutbildning föreligger. Av betänkandet framgår, att en anmärkningsvärt stor del av förmanskåren saknar kursmässig utbildning. Vid utformandet av den nyss skisserade utbildningsgången har jag utgått från att förmansutbildningen för redan yrkesverksamma arbetsledare bör anordnas i huvudsak efter de riktlinjer som förordats i betänkandet. Jag tillstyrker därför att från och med den 1 juli 1962 sådan förmansutbildning kommer till stånd. Det torde emellertid få ankomma på skogsstyrelsen att i samråd med den tidigare nämnda särskilda utredningen bestämma om utbildningens närmare innehåll samt att föranstalta om sådana förmanskurser inom ramen för anvisade anslag. Då förmän ofta rekryteras bland skogsarbetare med mångårig erfarenhet, bör någon högsta åldersgräns för inträde vid förmanskurs inte fastställas.

Den tidigare berörda utbildningsgången för den skogliga yrkesutbildningen innefattar i viss mån grundskolans linje 9skog. Läroplanen för denna linje torde komma att fastställas av skolöverstyrelsen efter samråd med skogsstyrelsen. På begäran av vederbörande kommun bör de lärare, som skall handha undervisningen i de skogliga ämnena i linje 9skog, kunna ställas till dennas förfogande av skogsvårdsstyrelsen under den tid undervisningen pågår. Skogsvårdsstyrelsen bör även, i den utsträckning det befinns erforderligt, ställa maskinell utrustning till kommunens förfogande. Jag förutsätter dock, att kommunen i sådana fall helt kompenserar skogsvårdsstyrelsen för samtliga avlöningskostnader och expenser för lärarpersonalen och för tillhandahållen undervisningsmateriel. Undervisningen i linje 9skog bör undantagsvis kunna förläggas till skogsbruksskola.

Jag torde härefter få övergå till frågan om lokaliseringen av skogsbrukets yrkesskolor. För att få en fast grund för fortsatta överväganden rörande denna fråga bör närmare bedömning ske av det totala behovet av skoglig yrkesutbildning inom olika nivåer. Med utgångspunkt härifrån och det förut skisserade utbildningssystemet bör undersökning ske rörande förutsättningarna för att åstadkomma ändamålsenligare utbildningsenheter. Målsättningen bör i första hand vara att koncentrera undervisningen till större anläggningar — med minst cirka 60 elever — för såväl högre som lägre skoglig yrkesutbildning. I andra hand bör eftersträvas samförläggning med lantbrukets yrkesskola eller annan yrkesskola. Givetvis måste tillgången till lämplig övningskog tillmätas avgörande betydelse. Detta synes dock inte böra utgöra hinder för att förlägga skogsbrukets yrkesskola i eller invid tätort, där möjligheter att förhyra rum för elever utanför skolorna bör kunna utnyttjas.

De fortsatta övervägandena i här berörda frågor bör enligt min mening ankomma på den förut nämnda särskilda utredningen. Denna bör även pröva om behov föreligger av att i fortsättningen disponera Gammelkroppa skogsskola i den av skogsstyrelsen ledda utbildningen. Skogsstyrelsens i det föregående redovisade investeringsplan för skogsbruksskolorna, vid vars upprättande förslaget om överföring till styrelsen av statens skogsskolor ej kunnat beaktas, torde böra överlämnas till utredningen.

I samband med de fortsatta undersökningarna rörande utformningen av yrkesutbildningen på skogsbrukets område bör även övervägas förutsättningarna för att sammanföra medelsanvisningen till avlöningar, omkostnader och utrustning vid samtliga utbildningsenheter under en anslagsgrupp. Vidare bör undersökas om ej medel till byggnads- och underhållsarbeten vid skolanläggningar efter gängse normer bör anvisas på kapitalbudgeten. I övrigt synes böra prövas att införa samma budgettekniska regler som för anslagen till yrkesutbildning under åttonde huvudtiteln för att därigenom möjliggöra en anpassning efter det stigande utbildningsbehovet. I anslutning härtill bör undersökas hur de skogliga yrkesskolornas inkomster från kommuner och yrkesskolor med lantbruksundervisning bör redovisas och disponeras. I fråga om lärarpersonalens anställningsvillkor och tjänstgöringsförhållanden bör i huvudsak kunna tillämpas vad som tidigare denna dag i proposition angående yrkesutbildningen på jordbrukets område förordats för sådan personal vid lantbrukets yrkesskolor.

**Skogsstyrelsens organisation.** För närvarande finns inom skogsstyrelsen första och andra skogsbyrån, administrativa byrån och virkesmätningssavdelningen. Huvuduppgifterna för de båda skogsbyråerna är allmänna skogliga ärenden, bidragsärenden och tekniska ärenden samt ärenden rörande yrkesutbildningen. Den administrativa byrån handlägger ärenden rörande skogsstyrelsens och skogsvårdsstyrelsernas organisation, personal och ekonomi samt juridiska frågor i skogliga ämnen.

Skogsstyrelsens organisation har sedan 1960 varit föremål för översyn inom verket under medverkan av expertis från statens organisationsnämnd och — efter den 1 juli 1961 — från statskontoret. Gemensamt förslag till organisationsändringar har framlagts av styrelsen och statskontoret. Förslaget innebär i huvudsak, att ärendena rörande yrkesutbildningen skall utbrytas ur första skogsbyrån till en fristående organisationsenhet. Denna har av skogsstyrelsen ansetts bära utgöra en byrå, medan statskontoret förordat en fristående avdelning. De båda skogsbyråernas återstående ärenden bör enligt förslaget alltjämt vara fördelade på två byråer. Administrativa byrån och virkesmättningsavdelningen anses bära bibehållas oförändrade. I anslutning till ändringarna i styrelsens organisatoriska indelning förordas personalförstärkningar.

Med hänsyn till skogsbrukets stora samhällsekonomiska betydelse anser jag, att det är angeläget att organisationen vid centralmyndigheten för den enskilda sektorn av näringen är fullt tidsenlig och att till dess förfogande står förstärkta personella resurser. Jag förordar därför att åtgärder vidtas på grundval av det av skogsstyrelsen och statskontoret framlagda förslaget.

Skogsstyrelsens uppgifter i fråga om *yrkesutbildningen* kommer till följd av mina i det föregående framlagda förslag rörande bland annat huvudmannaskapet för denna utbildning att väsentligt öka i förhållande till vad styrelsen och statskontoret kunnat förutse. De av ämbetsverken framförda skälen för att uppgifterna bör omhänderhas av en särskild organisationsenhet inom styrelsen blir härigenom än starkare. Därför bör en från byråindelningen fristående avdelning inrättas. Den bör ledas av en avdelningsdirektör i Bg 1. Härjämte bör en ny tjänst såsom byrådirektör i Ae 26 tillföras avdelningen för de uppgifter beträffande statens skogsskolor, som skall överföras till skogsstyrelsen per den 1 oktober 1963. Tjänsten bör emellertid inrättas från den 1 juli 1962 för att göra det möjligt att vidta erforderliga förberedelser. Till följd av de uppgifter, som kommer att åvila avdelningen i samband med förut angivna undersökningar rörande yrkesutbildningen, föreslår jag att ett belopp av 40 000 kr. ställs till styrelsens förfogande för att anlita tillfällig personal. Jag vill härjämte förordas, att två amanuens tjänster utbyts mot tjänster som förste byråsekreterare i Ae 21 och att en tjänst som förste byråsekreterare i Ao 21 utbyts mot en sådan tjänst i Ao 23. Någon ändring i anställningsförhållandena för den personal, som är knuten till undervisningssektionen men som avlönas från anslaget till bidrag till vissa skogsbrukskurser m. m., bör däremot ej för närvarande komma till stånd.

I likhet med skogsstyrelsen och statskontoret anser jag, att i styrelsen alltjämt bör ingå två byråer för allmänna skogligena uppgifter. Dessa uppgifter bör enligt min mening i princip fördelas mellan de båda byråerna så att på första skogsbyrån ankommer tekniska ärenden och ärenden, som har anknytning till skogsmarken, samt på andra skogsbyrån ärenden, som hänger samman med den växande skogen och dennas reproduktion.

Huvuduppgifterna för *första skogsbyrån* blir enligt de nyss förordade riktlinjerna för ärendefördelningen mellan byråerna dels skogliga rationaliseringsfrågor såsom allmänna skogs- och jordpolitiska frågor, ärenden rörande skoglig samverkan och förbättrad arrondering av skogsmarken samt beträffande skogsvärdering och skogsindustrien, dels bidragsärenden och tekniska ärenden m. m. Jag vill även föreslå, att skogsstyrelsens uppgifter på virkesmätningens område överförs till första skogsbyrån. Ehuru översyn av lagstiftningen beträffande virkesmätningen pågår genom skogsstyrelsens försorg, anser jag att praktiska skäl talar för att avdelningen inordnas i första skogsbyrån. Med hänsyn till vikten av att styrelsen har tillräckliga resurser för de ur allmän synpunkt angelägna skogliga rationaliseringsfrågorna förordar jag, att för uppgifter på detta område inrättas en byrådirektörstjänst i Ae 24 och en tjänst som förste byråsekreterare i Ae 23. Vid inrättandet av dessa nya befattningar bör en amanuensjänst indras. På byrån ankommande tekniska ärenden och bidragsärenden avser till betydande del frågor, som hör samman med den eftersträvansvärda utbyggnaden av skogsvägnätet. För att göra det möjligt för styrelsen att effektivisera denna verksamhet — särskilt i fråga om den betydelsefulla regionala skogsvägplaneringen — föreslår jag att, utöver befintliga tjänster med uppgifter inom området, en tjänst som förste byråsekreterare i Ae 23 inrättas enbart för vägfrågor. Vidare bör en byrådirektörstjänst i Ao 24 utbytas mot en sådan tjänst i Ao 26. Jag förordar även att, såsom ämbetsverken föreslagit, en för uppgifter beträffande skogsvägar inrättad tjänst i Ag 19, vars innehavare avlönas från anslaget till vägbyggnader å skogar i enskild ägo, ombildas till amanuensjänst i reglerad befordringsgång hos styrelsen. Under budgetåret 1962/63 bör dock tjänstens innehavare alltjämt avlönas från det förut nämnda anslaget. Slutligen tillstyrker jag förslaget att inrätta en kanslibiträdets-tjänst i Ae 7. — Personalbehovet för uppgifterna med virkesmätningen torde få prövas i anslutning till att ställning tas till det kommande förslaget om lagstiftningen på området.

På *andra skogsbyrån* bör ankomma ärenden, som dels rör frö- och plantförsörjning, plantering och andra återväxtåtgärder, dels allmänna skogsvårdsåtgärder såsom gallring, röjning m. m. Med hänsyn till vad skogsstyrelsen och statskontoret anfört rörande byråns personalbehov samt till angelägenheten av att de för landets framtida skogsproduktion betydelsefulla återväxtåtgärderna kan ägnas ökad uppmärksamhet bör byrån förstärkas med två tjänster. En av dessa bör vara byrådirektörstjänst i Ae 26 och den andra tjänst som förste byråsekreterare i Ae 23. I övrigt förordar jag, att en konsulenttjänst i Ae 23 utbyts mot en byrådirektörstjänst i Ae 24 och en amanuensjänst mot tjänst som förste byråsekreterare i Ae 21.

I fråga om den *administrativa byrån* vill jag föreslå, att på den juridiska sektionen en tjänst såsom förste byråsekreterare i Ao 23 och en amanuens-tjänst utbyts mot byrådirektörstjänst i Ao 24 respektive tjänst som förste byråsekreterare i Ae 21. Vidare bör på byråns personalsektion inrättas en

byrådirektörstjänst i Ae 24 i utbyte mot en tjänst som förste byråsekreterare i Ae 23. Tjänsten som byråinspektör i Ao 21 bör utbytas mot en tjänst som förste byråsekreterare i Ao 23. Sektionen bör härjämte tillföras en kanslisttjänst i reglerad befordringsgång för vissa allmänna uppgifter på byrån och en kontoristtjänst i Ae 9 i utbyte mot en på registratorskontoret placerad förste kansliskrivartjänst i Ae 12 och en nu från skogsårdsstyrelsernas anslag avlönad kanslibiträddestjänst. På registratorskontoret bör tillkomma en kontoristtjänst i Ae 9, varvid en kontorsbiträddestjänst i reglerad befordringsgång indras. Befattningen som chef för kameralsektionen, vilken sektion fortsättningsvis bör benämnas ekonomisektionen, bör utgöras av en tjänst som förste byråsekreterare i Ae 23. Samtidigt med att denna tjänst inrättas bör en tjänst som förste byråsekreterare i Ag 21 indras. — I det föregående framlagda förslag till lönegradsändringar har varit föremål för överläggningar mellan företrädare för jordbruks- och civildepartementen samt vederbörande personalorganisationer, som därvid godtagit förslagen.

Det torde få ankomma på Kungl. Maj:t att besluta om de övergångsarrangemang, som kan visa sig erforderliga.

Tablå över de tjänster, som vid bifall till mina här framlagda förslag kommer att finnas uppförda på skogsstyrelsens personalförteckning, fogas såsom *bilaga* till detta protokoll.

I detta sammanhang bör erinras om att fotogrammetrien under senare år har fått stor betydelse för olika uppgifter inom skogsbruket. För närvarande bedrivs med hjälp av bland annat fondmedel försöks- och utvecklingsarbete inom detta område av nämnden för skoglig fotogrammetri, vari berörda myndigheter och intresseorganisationer är representerade. Med hänsyn till vikten av att det arbete nämnden nu utför kan fortgå torde Kungl. Maj:t böra äga att fortsättningsvis bidra härtill inom ramen för tillgängliga medel och befintliga organisatoriska resurser.

**Anslagsfrågor.** Skogsstyrelsens avlöningsanslag bör till följd av mina förslag i det föregående om personalförstärkningar m. m. och löneregleringar för vissa tjänster höjas med 314 400 kr. På grund av automatiska kostnadsökningar bör anslaget uppräknas med 10 600 kr. Anslaget torde sålunda böra uppföras med  $(940\ 000 + 325\ 000 =) 1\ 265\ 000$  kr.

Under skogsstyrelsens omkostnadsanslag bör i enlighet med styrelsens förslag anslagsposten till reseersättningar höjas med 13 000 kr. i anledning av personalförstärkningarna samt inträffade traktamentshöjningar. Vidare bör delposten till bränsle, lyse och vatten uppräknas med 1 000 kr. och delposten till övriga expenser med 3 000 kr. Därutöver bör ett för innevarande budgetår anvisat engångsbelopp, 2 000 kr., för inköp av möbler få kvarstå under posten utan särskild ändamålsbestämning. Anslaget torde sålunda böra uppföras med  $(177\ 000 + 19\ 000 =) 196\ 000$  kr.

I fråga om finansieringen av skogsvårdsstyrelsernas verksamhet gäller enligt beslut av 1960 års riksdag bland annat, att ersättningarna för styrelsernas tjänsteåtgärder skall bestämmas med hänsyn till de reella kostnaderna samt att staten bör ekonomiskt svara för den del av styrelsernas verksamhet, som avser lagövervakning och andra uppgifter av offentlig natur ävensom yrkesutbildning och allmän rådgivning på det skogliga området, dock ej den rådgivning, som sker på begäran av enskild eller organisation. Det är min avsikt att i anslutning till det utredningsarbete, som jag förordat i detta anförande, inom kort begära Kungl. Maj:ts bemyndigande att låta verkställa översyn av detta system. I likhet med riksrevisionsverket finner jag skäl ej föreligga för att biträda skogsstyrelsens hemställan om tilläggsanvisning avseende verksamheten vid skogsvårdsstyrelserna under budgetåret 1960/61.

Skogsstyrelsen har i sina anslagsäskanden utgått från att skogsvårdsstyrelsernas verksamhet under budgetåret 1962/63 bör omfatta 258 000 förrättningsdagar, av vilka 108 000 förutsatts ej vara taxebelagda och 150 000 hänförliga till uppdragsverksamheten. För innevarande budgetår har antalet ej taxebelagda dagar beräknats till 86 000. För egen del anser jag att det av skäl, som angivits i det föregående, är angeläget att skogsvårdsstyrelsernas verksamhet med yrkesutbildningen ökar. Jag förordar därför, att antalet här för avsedda förrättningsdagar höjs från 33 000 till 39 000.

Med hänsyn till betydelsen av att ernå en hastigare takt i utbyggnaden av skogsvägnätet bör antalet dagar för väg- och annan teknisk verksamhet ökas från 2 000 till 6 000. Härigenom kan skogsvårdsstyrelserna i samarbete med lantmäterimyndigheterna genomföra regional vägplanering i större utsträckning än vad som nu är fallet. I anslutning härtill vill jag erinra om att jag tidigare anmält min avsikt att — med hänsyn till att vissa bidragsbestämmelser på skogsbrukets område synes böra anpassas till nutida krav på förbättrad arrondering, storleksrationalisering och samverkan — under våren 1962 begära Kungl. Maj:ts bemyndigande att tillkalla särskilda sakkunniga för prövning bland annat av dessa spörsmål.

För att vidga omfattningen av styrelsernas informationsverksamhet i fråga om skogliga rationaliseringsåtgärder föreslår jag, att antalet förrättningsdagar för upplysning och rådgivning höjs från 5 000 till 7 000. Sammanlagda antalet ej taxebelagda förrättningsdagar bör sålunda — i avvaktan på förutnämnda översyn av finansieringssystemet — beräknas till 98 000 dagar.

På de skäl riksrevisionsverket anfört i sitt yttrande kan jag ej tillstyrka att förrättningsdagskostnaden för nästa budgetår uppräknas till högre belopp än 124 kr. Detta innebär ökning med fyra kr. i förhållande till innevarande budgetår. Med utgångspunkt från det nyss angivna antalet förrättningsdagar — 98 000 — och kostnaden per förrättningsdag blir utgiftsramen för skogsvårdsstyrelsernas ej taxebelagda verksamhet 12 152 000 kr. Detta innebär i förhållande till budgetåret 1961/62 en höjning med 1 832 000 kr. Härjämte skall staten enligt de av riksdagen godtagna finansieringsprinciperna svara för kostnaderna för styrelsearvoden, investeringar i skogsbruks-

skolor, amorteringar å byggnadslån till sådana skolor och för att täcka driftunderskott vid dessa. Vidare bör statsbidrag även nästa budgetår utgå till rabatter i skogsvårdsstyrelsernas serviceverksamhet. Den totala kostnadsramen för de nu nämnda, till den direkta förrättningsverksamheten ej hänförliga utgifterna, bör på sätt närmare framgår av det följande bestämmas till 3 255 000 kr.

Statsverkets inkomst av skogsvårdsavgiften torde, i enlighet med vad chefen för finansdepartementet anmält i statsverkspropositionen (bil. 1; jfr BevU 1; rskr. 50), för nästa budgetår beräknas till 10 200 000 kr.

I överensstämmelse med det anförda förordrar jag, att den totala kostnadsramen för den med statliga medel finansierade delen av skogsvårdsstyrelsernas verksamhet för budgetåret 1962/63 bestäms till 25 607 000 kr. eller till ett 2 352 000 kr. högre belopp än för innevarande budgetår.

Liksom nu gäller bör de löpande pensioneringskostnaderna för personalen i skogsvårdsstyrelseorganisationen bestridas från anslaget Bidrag till pensioneringskostnader för statens pensionsanstalt samt tjänstebrevskostnader från anslaget Ersättning till postverket för befordran av tjänsteförsändelser. Vidare bör utgifterna för reseersättningar åt undervisningspersonalen belasta anslaget Bidrag till vissa skogsbrukskurser m. m.; vissa lönekostnader anslaget Vägbyggnader å skogar i enskild ägo samt vissa förrättningskostnader anslaget Åtgärder för ökad skogsproduktion i Norrland m. m. Dessa utgifter bör för nästa budgetår beräknas till respektive 2 100 000, 200 000, 625 000, 230 000 och 150 000 kr. eller sammanlagt 3 305 000 kr. Den återstående delen av den sammanlagda medelsanvisningen, 22 302 000 kr., bör utgå över skogsvårdsstyrelsernas avlönings- och omkostnadsanslag.

De under skogsvårdsstyrelsernas avlöningsanslag framförda förslagen till nya tjänster kan jag endast biträda så tillvida, att jag föreslår att fem nya tjänster avsedda för uppgifter beträffande yrkesutbildningen inrättas. Av dessa bör två vara föreståndartjänster i Ae 17 och tre tjänster som förste länsskogvaktare i Ae 15. För att förstärka personalresurserna för undervisningen bör dessutom vissa andra, med medel under detta anslag avlönade befattningshavare tas i anspråk härför. Med hänsyn till den minskande omfattningen av styrelsernas serviceverksamhet bör fem tjänster som biträdande länsskogvaktare i Ao 10 dras in. Det bör ankomma på Kungl. Maj:t att besluta om att föra tjänster på övergångsstat i den mån så kan bli erforderligt i anledning av nyssnämnda förslag. Av skogsstyrelsen yrkade löneregleringar kan jag ej biträda. Däremot tillstyrker jag förslagen om utgiftsförändringar hänförliga till löneklassförändring och tjänstetidsbefordran, kompensation för höjda folkpensionsavgifter samt ATP-avgifter och arbetsgivaravgifter till sjuk- och moderskapsförsäkringen. I anledning av vad jag föreslagit torde anslaget böra uppföras med (15 980 000 + 345 000 =) 16 325 000 kr.

Återstoden av det förut nämnda beloppet av 22 302 000 kr. bör anvisas under skogsvårdsstyrelsernas omkostnadsanslag. I likhet

med vad fallet varit de senaste budgetåren torde det böra ankomma på Kungl. Maj:t att fastställa dispositionsstat för den statliga anslagsgivningen till de skilda omkostnadsändamålen vid skogsvårdsstyrelserna.

I förhållande till dispositionsstaten för innevarande budgetår bör under en post till rese- och traktamentsersättning till styrelseledamöter uppföras 60 000 kr. Under posten till täckande av driftsunderskott vid skogsbruksskolor har jag räknat med en ökning av medelsanvisningen med 460 000 kr., medan posterna till investeringar i skogsbruksskolor, amorteringar å byggnadslån, rabatteringar av vissa förrättningskostnader samt oförutsedda utgifter bör vara oförändrade. Med hänsyn till vad jag i det föregående anfört om fortsatta överväganden rörande lokaliseringen m. m. av skogsbrukets yrkesskolor, bör posten till investeringar i skogsbruksskolor få disponeras efter beslut av Kungl. Maj:t i varje särskilt fall. Liksom för innevarande budgetår torde Kungl. Maj:t böra äga bemyndiga skogsstyrelsen att i övrigt mellan skogsvårdsstyrelserna fördela såväl förevarande anslag som styrelsernas avlöningsanslag ävensom fastställa inkomst- och utgiftsstaten. I samband härmed bör skogsstyrelsen även äga meddela erforderliga föreskrifter rörande staternas tillämpning.

Anslaget torde sålunda böra uppföras med 5 977 000 kr.

Såsom ett led i utbyggnaden av den skogliga yrkesutbildningen föreslår jag, att anslaget Bidrag till vissa skogsbrukskurser m. m. höjs med 831 000 kr. till 4 600 000 kr.

Vad beträffar medelsberäkningen under anslaget torde jag först få erinra om att i statsverkspropositionen (bil. 11, p. 101 och 102) förordats, att medel till sådana fortbildningskurser, för vilka kostnaderna hittills bestridits från Statens skogsförbättringsanslag och anslaget Vägbyggnader å skogar i enskild ägo, i fortsättningen bör utgå ur förevarande anslag. För nästa budgetår bör sammanlagt 20 000 kr. utnyttjas för denna kursverksamhet. Vidare bör liksom innevarande budgetår 26 000 kr. avdelas för kurser och konferenser av informativ karaktär för vidareutbildning av skogsstyrelsens och skogsvårdsstyrelsernas tjänstemän. Enligt min mening bör sistnämnda belopp bland annat utnyttjas för kursverksamhet rörande regional skogsvägplanering och andra med vägverksamheten sammanhängande frågor samt för vidareutbildning rörande skoglig rationalisering. Behovet av ej taxebelagda förrättningsdagar för kursverksamheten med anlitan av beloppet 26 000 kr. har jag beaktat vid mina förslag i det föregående. I detta sammanhang vill jag erinra om att, såsom i statsverkspropositionen (bil. 11, p. 102) anmälts, i samarbete mellan skogsstyrelsen och arbetsmarknadsstyrelsen kommer att anordnas utbildningskurs av omskolningskaraktär för att öka tillgången på personal för vägprojektering vid skogsvårdsstyrelserna. Enligt vad jag inhämtat kommer kursen att börja våren 1962 och omfatta cirka 25 elever.

Med anledning av vad skogsstyrelsen hemställt beträffande ersättning till deltagare i allmän yrkeslärarutbildning inom skogsbruket tillstyrker jag, att deltagare i lärarkurser erhåller ersättning med 1 020 kr. för månad un-



der kurstiden. Befattningshavare vid skogsvårdsstyrelse, som erhåller sådan ersättning, skall vidkännas helt löneavdrag under motsvarande tid. Härigenom kommer samma bestämmelser att gälla som för annan yrkeslärarutbildning.

Enligt de för närvarande gällande bestämmelserna angående statsunderstödda skogsbrukskurser får skogsvårdsstyrelserna svara för viss del av kostnaderna med andra medel än budgetmedel. Detta förhållande är uppenbart en olägenhet för styrelserna. I likhet med vad i statsverkspropositionen (bil. 11. p. 14) förordats angående statsbidrag till kursverksamhet för jordbrukets rationalisering föreslår jag, att bidrag från och med den 1 juli 1962 må utgå med hela den av skogsstyrelsen godkända kostnaden för muntlig kurs och för den muntliga delen av kombinerad kurs. Såsom allmän förutsättning för medelstildelning till kostnader för här avsedda kurser bör gälla, att skogsvårdsstyrelserna i god tid före ingången av det budgetår tilldelningen skall avse till skogsstyrelsen inger plan för kursverksamheten under året. I planen skall mera detaljerat anges den tänkta omfattningen av verksamheten och inriktningen på ämnesområden ävensom en kostnadsberäkning på grundval härav. Skogsstyrelsen bör så snart som möjligt underrätta skogsvårdsstyrelserna om i vilken utsträckning statsmedel kan påräknas för kurser under budgetåret. Ifrågavarande medel bör efter rekvisition ställas till skogsvårdsstyrelsernas förfogande för disposition i överensstämmelse med de godkända planerna. I kurskostnaderna bör kunna inräknas ATP-avgifter, som skogsvårdsstyrelserna erlägger för arvoden till lärare. — Det torde få ankomma på Kungl. Maj:t att vidta de författningsändringar, som föranleds av bifall till vad jag nu förordat.

Närmare bestämmelser angående dispositionen av förevarande anslag torde få meddelas av Kungl. Maj:t, eller efter Kungl. Maj:ts bemyndigande, av skogsstyrelsen. Med medel ur anslaget torde liksom hittills få bestridas bidrag till Svenska skogsvårdsföreningen och Norrlands skogsvårdsförbund.

I detta sammanhang vill jag — under hänvisning till uttalande av 1961 års riksdag i anslutning till behandlingen av motionen II: 146 (SU 8 p. 17; rskr. 8) — i anledning av ett av skolöverstyrelsen framlagt förslag förorda, att statsbidrag må från och med budgetåret 1962/63 utgå till skolbibliotek vid skogsbruksskola.

Jag vill slutligen föreslå, att riksdagens medgivande inhämtas till att även för budgetåret 1962/63 statlig kreditgaranti i enlighet med bestämmelserna i kungörelsen den 3 juni 1960 (nr 373) om statlig garanti för lån till viss skoglig plantskoleverksamhet får beviljas intill ett belopp av 1 000 000 kr.

Under återopande av vad jag sålunda anfört rörande bland annat åtgärder för att främja yrkesutbildningen på skogsbrukets område hemställer jag, att Kungl. Maj:t måtte föreslå riksdagen att

1) godkänna i det föregående angivna förslag rörande huvudmannaskapet för undervisningen vid statens skogsskolor och statens skogsmästarskola samt angående den maskintekniska undervisningen och förmansutbildningen inom skogsbruket

2) godkänna de förslag till vissa ändringar i skogsstyrelsens organisation, som framlagts i det föregående

3) bemyndiga Kungl. Maj:t att vidta de ändringar i personalförteckningen för skogsstyrelsen, som föranleds av vad jag föreslagit i det föregående

4) fastställa följande avlöningsstat för skogsstyrelsen, att tillämpas tills vidare från och med budgetåret 1962/63:

#### Avlöningsstat

1. Avlöningar till ordinarie tjänstemän, <i>förslagsvis</i>	310 800
2. Arvoden, bestämda av Kungl. Maj:t, <i>förslagsvis</i>	10 200
3. Avlöningar till icke-ordinarie personal, <i>förslagsvis</i> .....	650 000
4. Rörligt tillägg, <i>förslagsvis</i> .....	275 000
5. Kompensation för höjda folkpensionsavgifter, <i>förslagsvis</i> .....	19 000

Summa kr. 1 265 000

5) bemyndiga Kungl. Maj:t att vidta de ändringar i personalförteckningen för skogsvårdsstyrelserna, som föranleds av vad jag föreslagit i det föregående

6) fastställa följande avlöningsstat för skogsvårdsstyrelserna, att tillämpas tills vidare från och med budgetåret 1962/63:

#### Avlöningsstat

1. Avlöningar till ordinarie tjänstemän, <i>förslagsvis</i> .....	9 045 000
2. Arvoden, bestämda av Kungl. Maj:t, <i>förslagsvis</i>	75 000
3. Avlöningar till icke-ordinarie personal, <i>förslagsvis</i> .....	2 684 000
4. Rörligt tillägg, <i>förslagsvis</i> .....	3 518 000
5. Kompensation för höjda folkpensionsavgifter, <i>förslagsvis</i> .....	234 000
6. ATP-avgifter, <i>förslagsvis</i> .....	632 000
7. Arbetsgivaravgifter till sjuk- och moderskapsförsäkringen, <i>förslagsvis</i> .....	137 000

Summa kr. 16 325 000

7) å riksstaten för budgetåret 1962/63 under nionde huvudtiteln anvisa

a) till *Skogsstyrelsen: Avlöningar* ett förslagsanslag av 1 265 000 kr.

b) till *Skogsstyrelsen: Omkostnader* ett förslagsanslag av 196 000 kr.

c) till *Bidrag till skogsvårdsstyrelserna: Avlöningar* ett förslagsanslag av 16 325 000 kr.

d) till *Bidrag till skogsvårdsstyrelserna: Omkostnader* ett reservationsanslag av 5 977 000 kr. samt

e) till *Bidrag till vissa skogsbrukskurser m. m.* ett förslagsanslag av 4 600 000 kr.

8) medge, att under budgetåret 1962/63 må beviljas statlig kreditgaranti för lån till skoglig plantskoleverksamhet intill ett belopp av 1 000 000 kr.

Med bifall till vad föredraganden sålunda med instämmande av statsrådets övriga ledamöter hemställt förordnar Hans Maj:t Konungen att till riksdagen skall avlätas proposition av den lydelse bilaga till detta protokoll utvisar.

Ur protokollet:

*B. Siöalth*

**Tablå över tjänster å personalförteckningen för skogsstyrelsen  
från och med den 1 juli 1962**

1 överdirektör .....	Bp	5
3 byråchefer .....	Bo	1
1 byrådirektör .....	Ao	26
2 byrådirektörer .....	Ae	26
1 byrådirektör .....	Ao	24
4 byrådirektörer .....	Ae	24
2 förste byråsekreterare .....	Ao	23
1 förste aktuarie .....	Ae	23
4 förste byråsekreterare .....	Ae	23
4 förste byråsekreterare .....	Ae	21
1 revisor .....	Ao	19
1 kassör .....	Ao	12
2 kanslibiträden .....	Ao	7
1 expeditjonsvakt .....	Ao	7
2 kontorsbiträden .....	Ao	5