

Nr 40

Kungl. Maj:ts proposition till riksdagen angående anslag för budgetåret 1956/57 till statens jordbruksnämnd m. m.; given Stockholms slott den 30 december 1955.

Kungl. Maj:t vill härmed, under åberopande av bilagda utdrag av statsrådsprotokollet över jordbruksärenden för denna dag, föreslå riksdagen att bifalla de förslag, om vilkas avlåtande till riksdagen föredragande departementschefen hemställt.

GUSTAF ADOLF

Sam. B. Norup

Propositionens huvudsakliga innehåll

I propositionen förordas, att statens kommission för krisuppgifter på livsmedelsområdet skall upphöra med utgången av budgetåret 1955/56 och att dess personal skall inordnas i statens jordbruksnämnd. I samband därmed framlägges förslag till omorganisation av nämnden. Förslagen innebär i huvudsak, att vissa ändringar i byrå- och sektionsindelningen skall genomföras samt att nämndens personal skall erhålla ordinarie eller extra ordinarie anställning i ungefär samma utsträckning, som gäller för andra statliga verk. Härifrån undantages dock personal för sådana arbetsuppgifter, som även i fortsättningen bör betraktas såsom tillfälliga. Vidare innebär förslagen, att en allmän prövning av löneställningen för jordbruksnämndens personal skett.

Till avlöningar och omkostnader vid jordbruksnämnden beräknas anslag å 2 350 000 respektive 695 000 kronor. Vid nämnden uppkommande kostnader för uppbörd och kontroll av vissa avgifter anses emellertid bära bestriktas av sagda avgifter. På grund härav förordas, att till statsverket skall inlevereras avgiftsmedel till sådant belopp, att nämnda kostnader täckes. Medlen föreslås skola redovisas under inkomstiteln Uppbörd i statens verksamhet: Inkomster vid statens jordbruksnämnd, förslagsvis beräknad till 350 000 kronor.

*Utdrag av protokollet över jordbruksärenden, hållet inför Hans
Maj:t Konungen i statsrådet å Stockholms slott den
30 december 1955.*

N ä r v a r a n d e:

Statsministern ERLANDER, ministern för utrikes ärendena UNDÉN, statsråden ZETTERBERG, TORSTEN NILSSON, STRÄNG, ANDERSSON, NORUP, HEDLUND, PERSSON, HJALMAR NILSON, LINDELL, NORDENSTAM, LINDSTRÖM, LANGE, LINDHOLM.

Efter gemensam beredning med cheferna för finans- och civildepartementen anmäler chefen för jordbruksdepartementet, statsrådet Norup, fråga om anslag för budgetåret 1956/57 till statens jordbruksnämnd m. m. samt anför därvid följande.

I. Inledning

I propositionen 1955: 126 angående anslag för budgetåret 1955/56 till statens jordbruksnämnd och statens kommission för krisuppgifter på livsmedelsområdet erinrade jag om att den framtida organisationen av nämnden och kommissionen varit föremål för utredning inom statens sakrevision, som med skrivelse den 29 november 1954 överlämnat en promemoria i ämnet. De i promemorian framlagda förslagen innebar i huvudsak, att kommissionen skulle avvecklas med utgången av budgetåret 1954/55 och dess arbetsuppgifter övertagas av nämnden. I anslutning därtill framlades, bland annat, förslag till den omorganisation av nämnden, som kunde anses påkallad vid en dylik åtgärd. Jag uttalade, att även enligt min mening en avveckling av kommissionen och omorganisation av nämnden var önskvärd. Det var emellertid min avsikt att senare för riksdagen framlägga vissa på jordbruksprisutredningen grundade förslag. Om och i vad mån dessa förslag skulle komma att påverka nämndens organisation och personalbehov, var det icke möjligt att då bedöma. Med hänsyn därtill var jag icke beredd att upptaga sakrevisionens utredning till prövning men förutsatte, att så borde ske, när slutlig ställning tagits till de av jordbruksprisutredningen behandlade frågorna. I samband med behandlingen av anslagen till jordbruksnämnden och kriskommissionen våren 1955 underströk riksdagen angelägenheten av att vid prövningen av sakrevisionens förslag alla möjlig-

heter till personalreduceringar och övriga inskränkningar skulle tillvaratagas.

Över sakrevisionens förslag till framtida organisation av jordbruksnämnden har remissutlåtanden avgivits av statskontoret, riksräkenskapsverket, generaltullstyrelsen, statens lönenämnd, statens jordbruksnämnd och kommissionen för krisuppgifter på livsmedelsområdet, länsstyrelserna i Malmöhus, Skaraborgs, Värmlands, Kopparbergs och Gävleborgs län, Kooperativa förbundet, Sveriges grossistförbund, Sveriges lantbruksförbund, Riksförbundet Landsbygdens folk, Svensk spannmålshandel, ekonomisk förening, Svenska bygdekvarnars riksförbund, Svensk kötthandel, förening u. p. a., samt Sveriges fiskares riksförbund. Sistnämnda förbund har tillika överlämnat gemensamt yttrande av Svenska västkustfiskarnas centralförbund och Västkustfisk, förening u. p. a. Därjämte har Civila statsförvaltningens tjänstemannaförbund inkommit med en skrift i ärendet.

I sina anslagsäskanden för budgetåret 1956/57 har jordbruksnämnden erinrat om att Kungl. Maj:t i propositionen 1955: 198 tagit ställning till frågan om den principiella utformningen av prissättningen på jordbruksprodukter i anledning av jordbruksprisutredningens förslag. Med hänsyn härtill har nämnden ansett tidpunkten vara inne för ett ställningstagande från Kungl. Maj:ts sida jämväl till frågan om nämndens framtida organisation och har i sina äskanden utgått ifrån att så blir fallet. Nämnden har undersökt, om och i vad mån förslagen i propositionen 1955: 198 kommer att påverka nämndens framtida organisation och personalbehov, samt därvid funnit sig böra i princip vidhålla sina i remissutlåtandet över sakrevisionens framställning framlagda förslag till personalförteckning och stater för nämnden samt till medelsanvisning för de med staterna avsedda ändamålen. Stater och anslagsbehov m. m. har sålunda endast justerats med hänsyn till de under budgetåret 1954/55 företagna allmänna lönehöjningarna.

Jag torde nu få anmäla förevarande anslagsfrågor. Innan jag ingår på sakrevisionens förslag, de däröver avgivna remissutlåtandena samt jordbruksnämndens anslagsäskanden för budgetåret 1956/57, torde jag få i korthet redogöra för fördelningen av arbetsuppgifterna mellan jordbruksnämnden och kriskommissionen samt för dessa myndigheters nuvarande organisation.

II. Jordbruksnämndens och kriskommissionens arbetsuppgifter och nuvarande organisation

Huvudprincipen för arbetsuppgifternas fördelning mellan jordbruksnämnden och kriskommissionen är den, att på nämnden skall ankomma åtgärder, som faller inom ramen för de av 1947 års riksdag godkända rikllinjerna för den fortsatta prisregleringsverksamheten på jordbrukets område, medan kriskommissionen har att handlägga frågor av mera krisbetonad

karaktär och fallande utanför nyssnämnda ram (se närmare prop. 1950: 161). Enligt beslut av 1948 års riksdag (prop. 48; rskr. 220) skall nämnden vidare handha den prisreglerande verksamheten på fiskets område och därmed sammanhängande frågor.

I överensstämmelse med det anförda stadgas i instruktionen för jordbruksnämnden och kriskommissionen (SFS 1952: 37), att nämnden skall handha prisregleringen för jordbruket i huvudsaklig överensstämmelse med de riktlinjer, som angivits av Kungl. Maj:t och riksdagen. Vidare ankommer på nämnden ärenden rörande avsättningen inom landet samt export och import av jordbruksprodukter och förnödenheter för jordbrukets behov, i den mån dessa frågor enligt Kungl. Maj:ts bestämmande ej ankommer på annan myndighet. Likaledes har nämnden att handlägga frågor rörande stödjande av odling och avsättning av oljeväxter, spånadväxter, sockerbetor och fabrikspotatis. Den tillsyn över Svenska spannmålsaktiebolagets verksamhet, som enligt instruktionen ankommer på nämnden, torde numera få anses avse dels Svensk spannmålshandel, ekonomisk förening, som i väsentliga delar övertagit bolagets verksamhet, dels Svenska lagerhusaktiebolaget, som övertagit återstoden av spannmålsbolagets uppgifter. Beträffande fisket skall nämnden omhänderha prisregleringen och därmed sammanhängande avsättningsfrågor, däri inbegripet frågor om export och import av fisk samt rörande auktorisation av fiskförsäljningsföreningar. Slutligen har nämnden att under inseende av riksnämnden för ekonomisk försvarsberedskap svara för den ekonomiska försvarsberedskapen i vad den avser försörjningen med livsmedel, fodermedel, utsäde och fettråvaror.

Beträffande kriskommissionens verksamhetsområde framgår detta enligt instruktionen närmare av beslutet om kommissionens inrättande vid 1950 års riksdag samt av 2 § kungörelsen 1950: 280, genom vilken kungörelse statens livsmedelskommissions, statens sockernämnds samt statens linnämnds uppgifter överflyttades på jordbruksnämnden och kriskommissionen. Nämnda författningsrum innehåller en uppräknning av ett flertal kungörelser, vilkas tillämpning skall ankomma på kriskommissionen. För att kunna ange alla dennas arbetsuppgifter har man således att gå till dels förut omnämnda prop. 1950: 161, dels sistnämnda författningar ävensom kungörelsen 1950: 324 angående allmänt exportförbud, vars tillämpning sedermera jämväl ålagts kriskommissionen. En sådan undersökning har verkställts av sakrevisionen, som redovisat resultatet i två tablåer å s. 13—18 i promemorian. Här torde blott få hänvisas till dessa tablåer. I detta sammanhang må tillika nämnas, att sakrevisionen i tablåerna även angivit, i vad mån de ursprungligen på kriskommissionen lagda arbetsuppgifterna alltjämt kvarstår. Det framgår därvid, att åtskilliga av dessa numera helt bortfallit eller är så obetydliga, att de enligt sakrevisionen kan lämnas åt sidan vid bedömningen av jordbruksnämndens och kriskommissionens organisation. Bland annat har sålunda flera av de i kungörelsen 1950: 280 upptagna författningarna upphävts.

Vad härefter angår *o r g a n i s a t i o n e n* består jordbruksnämnden av en generaldirektör och chef, tillika ordförande i nämnden, samt högst fem ledamöter. Kriskommissionen utgöres av en ordförande och chef samt högst fem ledamöter. Dessa skall enligt instruktionen vara samma personer, som ingår i nämnden. Så länge kommissionen är knuten till nämnden må — förutom ordföranden — en ledamot av nämnden vara heltidsanställd och i viss utsträckning fullgöra de uppgifter, som eljest skulle ankomma på den förre. En sådan anordning har också genomförts.

Inom jordbruksnämnden skall finnas ett kansli, omfattande animaliebyrån med en fristående fisksektion, vegetabiliebyrån, administrativa byrån samt utredningsbyrån, i vilken sistnämnda byrå ingår en statistisk sektion. Varje byrå förestås av en byråchef. I övrigt bestämmer nämnden om personalens placering på de olika byråerna. Nämndens personal har i huvudsak erhållit ordinarie eller extra ordinarie anställning efter vanliga normer. Kriskommissionen skall bestå av två byråer, vardera under ledning av en byråchef. Därjämte skall, i mån av behov och tillgång på medel, hos kommissionen finnas anställd annan personal. Denna skall indelas till tjänstgöring på dels nyssnämnda båda byråer, dels ock nämndens byråer för att där fullgöra uppgifter av krisnatur. Närmare bestämmelser om arbetsfördelningen utfärdas av kriskommissionen. Personalen är anställd som extra eller mot arvode, utom då bestämmelser om reglerad befordringsgång är tillämpliga.

Såsom torde framgå redan av det föregående fungerar jordbruksnämnden och kriskommissionen i realiteten såsom ett ämbetsverk med samma kansli. Enligt instruktionen må sålunda vid korrespondens eller eljest för kommissionen användas benämningen statens jordbruksnämnd. Det kan vidare anmärkas, att för nämnden och kommissionen fastställts gemensam arbetsordning.

Å andra sidan är medelsanvisningen till jordbruksnämnden och kriskommissionen skild åt. Till nämnden anvisas sålunda ett avlönings- och ett omkostnadsanslag, medan till kommissionen upptages ett anslag för såväl avlöningar som omkostnader. Anslagen är för budgetåret 1955/56 uppförda med 1 341 000, 400 000 samt 1 423 600 kronor (statsloggaren s. 851—853).

III. Sakrevisionens promemoria

Sakrevisionens förslag innebär sammanfattningsvis följande.

Kommissionen för krisuppgifter på livsmedelsområdet föreslås skola upphöra med utgången av budgetåret 1954/55, varvid dess uppgifter övertages av jordbruksnämnden. Av kommissionens byråer ersättes krisbyrån med en fettvarusektion och utrikeshandelsbyrån med en utrikeshandelssektion. Förslaget föranleder icke annan ändring i fråga om generaldirektören och ordföranden samt ledamöterna i nämnden än att den förres arvode såsom ordförande i kriskommissionen upphör. Det i gällande instruktion lämnade

medgivandet, att så länge kriskommissionen är knuten till jordbruksnämnden förutom ordföranden en ledamot av nämnden må vara heltidsanställd och, i den utsträckning Kungl. Maj:t efter förslag av ordföranden bestämmer, fullgöra vissa uppgifter, vilka eljest skulle ankomma på denne, förutsättes förfalla i och med att kriskommissionen upphör.

Beträffande jordbruksnämndens arbetsuppgifter bör genomföras och upprätthållas en indelning i permanenta och tillfälliga. Den för de senare erforderliga personalen bör betraktas som tillfällig och redovisas särskilt. I den mån bestämmelserna för reglerad befordringsgång icke föranleder annat, bör sistnämnda personal anställas såsom extra eller mot arvode.

Förslagsanslaget till Statens kommission för krisuppgifter på livsmedelsområdet anses böra ersättas med ett förslagsanslag till Statens jordbruksnämnd: Tillfälliga arbetsuppgifter. Från detta anslag bör bestridas löner och omkostnader för sådana arbetsuppgifter. Medelsbehovet under det nya anslaget har överslagsvis beräknats till omkring 390 000 kronor, varav cirka 270 000 kronor till avlöningar och 120 000 kronor till omkostnader. Jordbruksnämnden förutsättes skola göra framställning till Kungl. Maj:t för varje halvår angående behovet av personal för tillfälliga arbetsuppgifter och därvid även angiva, i vad mån dessa uppgifter kan åläggas nämndens fasta personal.

Den vid kriskommissionen anställda personalen föreslås skola överföras till jordbruksnämnden. Av de nuvarande 81 tjänstemännen vid kommissionen beräknas 54 bliva överförda till nämnden för fullgörande av permanenta arbetsuppgifter. För att tillgodose det mot de nuvarande tillfälliga arbetsuppgifterna svarande personalbehovet överföres 21 till nämnden såsom tillfällig personal, varjämte sex tjänster vid kriskommissionen föreslås skola indragas. En tjänst som amanuens i reglerad befordringsgång vid nämnden bör därjämte räknas som tillfällig.

Beträffande huvuddragen av jordbruksnämndens organisation föreslås, att administrativa byråns chef skall fungera som generaldirektörens ställföreträdare med placering i Cp 13 och att byrån skall omfatta en beredskapssektion, motsvarande nuvarande beredskapsavdelningen, en kansli-sektion, motsvarande nuvarande administrativa byrån med undantag för nämnda avdelning, samt en utrikeshandelssektion, motsvarande nuvarande utrikeshandelsbyrån. Sektionscheferna upptages såsom byrådirektörer i respektive lönegrad Ce 31, Ce 33 och Ce 33.

Fisk- och fettvarusektionerna föreslås skola inordnas i animaliebyrån med byrådirektörer i Ce 33 såsom sektionschefer.

Vidare föreslås inrättande av vissa nya och indragning av vissa befintliga tjänster samt i en del fall ändringar i fråga om anställningsform och lönegradsplacering. Nuvarande personalläge och läget efter förslaget genomförande framgår närmare av sammanställningen å s. 7, däri av praktiska skäl även intagits de förslag, som jordbruksnämnden framlagt i sitt utlåtande i ärendet.

De föreslagna personalförändringarna m. m. beräknas medföra en minsk-

**Jordbruksnämndens och kriskommissionens nuvarande personal samt enligt
sakrevisionens och jordbruksnämndens förslag**

Tjänstebenanämning	För närvarande		Sakrevisionens förslag		Jordbruksnämndens förslag	
	Antal	Lönegrad	Antal	Lönegrad	Antal	Lönegrad
Generaldirektör	1	Cp 19	1	Cp 19	1	Cp 19
Byråchef.....	2	Cp 13	3	Cp 13	3	Cp 13
Byråchef.....	2	Ce 37	1	Ce 37	1	Ca 37
Byråchef.....	1	Cg 37	—	—	2	Ce 37
	1	Arvode	—	—	—	—
Byrådirektör	2	Ce 33	4	Ce 33	3	Ca 33
Byrådirektör	2	Cg 31	3	Ce 31	2	Ca 31
Byrådirektör	3	Ce 29	3	Ce 29	2	Ca 29
Förste byråsekreterare	1	Cg 29	—	—	1	Ce 29
Förste byråsekreterare	2	Ce 29	2	Ce 29	2	Ca 29
Förste aktuarie	1	Ce 29	1	Ca 29	1	Ca 29
Kamrerare	3	Ce 27	7	Ce 27	3	Ca 27
Förste byråsekreterare	5	Cg 27	1	Cg 27	5	Ce 27
Förste aktuarie	2	Ce 27	2	Ce 27	2	Ca 27
Byråsekreterare	1	Ce 25	2	Ce 25	1	Ca 25
Byråsekreterare	4	Cg 25	3	Cg 25	2	Ca 25
Byråsekreterare					2	Cg 25
Aktuarie.....	1	Ce 25	1	Ce 25	1	Ca 25
Inspektör	1	Arvode	1	Ce 25	1	Ce 25
Amanuens	10	Cf 21—	11	Cf 21—	10	Cf 19—
Assistent.....	1	Ce 25	—	Ce 25	—	Ce 25
Assistent.....	1	Ce 23	1	Ce 23	1	Ca 23
Assistent.....	1	Ce 21	1	Ce 21	1	Ce 21
Kontrollant	6	Ce 21	6	Ce 21	2	Ca 23
Kontrollant					4	Ca 21
Kontrollant	2	Arvode	1	Arvode	1	Ce 21
Kontrollant	3	Cg 21	2	Cg 21	4	Cg 21
Kontrollant	2	Cg 19	2	Ce 19	2	Ce 19
Assistent.....	1	Cg 19	—	—	1	Cg 19
Förste kansliskrivare	2	Ce 17	2	Ce 17	2	Ca 17
Förste kansliskrivare	1	Cg 17				
Kansliskrivare (registrator)	1	Ce 15	1	Ca 15	1	Ca 15
Kansliskrivare	2	Ce 15	7	Ce 15	4	Ca 15
Kansliskrivare	2	Cg 15	—	—	—	—
Kansliskrivare	1	Arvode	—	—	4	Ce 15
Kassör	1	Ce 15	1	Ca 15	1	Ca 15
Kontorist	1	Ce 13	5	Ce 13	2	Ca 13
Kontorist	6	Cg 13	—	—	6	Ce 13
Förste expeditivsvakt	1	Ce 12	1	Ca 12	1	Ca 12
Kanslibitråde	9	Ce 11	21	Ce 11	9	Ca 11
Kanslibitråde	17	Cg 11	5	Cg 11	18	Ce 11
Kanslibitråde					2	Cg 11
Expeditionsvakt	2	Ce 10	3	Ce 10	3	Ce 10
Expeditionsvakt	2	Cg 10	1	Cg 10	1	Cg 10
Kontorsbiträde	28	Ce 8	27	Ce 8	1	Ca 8
Kontorsbiträde	8	Cg 8	5	Cg 8	28	Cf 4—
Kontorsbiträde	1	Ce 6	1	Ce 6	2	Ce 8
Kontorsbiträde	—	—	2	Cg 6	—	—
Kontorsbiträde	4	Cf 4	2	Cf 4	—	—
Kontorsbiträde	—	—	1	Arvode	—	—
Extra tjänstemän	3	Arvode	3	Arvode	3	Arvode
Summa	153		147		151	
Heltidsanställd ledamot.....	1	Arvode	—	—	1	Arvode
Sakkunnig	3	Arvode	3	Arvode	3	Arvode
Siffergranskare	1	Arvode	1	Arvode	1	Arvode
Länsombud	2	Arvode	2	Arvode	2	Arvode
Summa	160		153		158	

ning i avlöningskostnaderna med i runt tal 88 000 kronor. I och med att den arvodesanställda ledamotens arvode bortfaller, upphör även vissa honori tillförsäkrade resekostnadsersättningar, beräknade till omkring 4 200 kronor om året, att utgå. I vad mån denna besparing kan komma att uppvägas av ledamotens resor för att bevista jordbruksnämndens sammanträden i Stockholm har emellertid icke beräknats. Vidare väntas en ifrågasatt indragning av fältkontrollen vid mejerierna medföra en besparing om cirka 25 000 kronor om året i resekostnadsersättningar, därvid dock är att märka, att cirka 40 procent av såväl mejerikontrollanternas löner som deras reseersättningar bestrides av avgiftsmedel. Sammanlagt upptages nu angivna besparingar till omkring 114 000 kronor, varav cirka 90 000 kronor belöper på anslagsmedel och återstoden på avgiftsmedel.

Vid eventuella upphandlingar eller försäljningar av andra än inhemska varuslag i samband med jordbruksnämndens omhändertagande av beredskapslagringen i fråga om livsmedel förutsättes jordbruksnämnden skola utnyttja den speciella erfarenhet, som riksnämnden för ekonomisk försvarsberedskap besitter.

Jordbruksnämndens nuvarande befattning med ärenden angående restitution av bensinskatt för i jordbruksdrift använda traktorer anses böra överföras till länsstyrelserna. Det bör emellertid ankomma på jordbruksnämnden att utfärda erforderliga närmare bestämmelser i ämnet. Tillika föreslås vissa jämkningar i nu gällande regler på området i syfte att nedbringa den av ärendena föranledda arbetsbelastningen. Överföringen beräknas för jordbruksnämnden medföra en kostnadsbesparing av 4 842 kronor om året. Med hänsyn till att förslaget endast innebär en överföring av arbetsuppgifterna till annan myndighet, har emellertid någon reell besparing icke ansetts böra redovisas.

Slutligen föreslås åtgärder i syfte att statsverkets vid jordbruksnämnden uppkommande kostnader för uppbörd och kontroll av vissa avgifter, som användes för att genomföra regleringarna på jordbrukets och fiskets områden, skall täckas av avgiftsmedel. Dessa kostnader har i nuvarande läge preliminärt beräknats till cirka 280 000 kronor om året.

Sammanlagt beräknas sakrevisionens förslag medföra en minskning av behovet av anslagsmedel med omkring 370 000 kronor om året.

Jag torde härefter få lämna en närmare redogörelse för vissa avsnitt av sakrevisionens promemoria.

A. Allmänna utgångspunkter

Sakrevisionens utredning bygger på en genomgång av alla de arbetsuppgifter, som enligt nu gällande bestämmelser åvilar jordbruksnämnden och kriskommissionen. En sådan genomgång har ansetts nödvändig för att de föreliggande problemen i fråga om organisationens utformning och storlek samt personalens lönegradsplacering och anställningsformer skall kunna

bedömas. Resultatet av genomgången redovisas av sakrevisionen å s. 18—123 i promemorian. På grund av redogörelsens detaljerade och omfattande karaktär torde jag få hänvisa till angivna delar av promemorian och i detta sammanhang begränsa mig till att omnämna de av sakrevisionen tillämpade huvudgrunderna vid ifrågavarande genomgång.

Sakrevisionen har indelat nämndens och kommissionens arbetsuppgifter i permanenta och tillfälliga. Såsom permanenta har betecknats sådana uppgifter, där varaktigheten ansetts böra bedömas så stor, att den för arbetets fullgörande erforderliga personalen bör beredas ordinarie eller extra ordinarie anställning. Från denna princip har dock gjorts undantag i några fall, i det att vissa i och för sig permanenta uppgifter upptagits såsom tillfälliga på grund av ovissheten om huruvida de kommer att kvarligga hos jordbruksnämnden. Såsom tillfälliga har i första hand upptagits arbetsuppgifter, som kvarstår från senaste världskris och vilkas avveckling inom en icke alltför avlägsen framtid kan förutses. Vidare har dit hänförts uppgifter, som är av tillfällig karaktär utan att tillhöra angivna kategori. Slutligen har, såsom nyss antytts, i viss omfattning arbetsuppgifter betecknats som tillfälliga på grund av att den framtida utformningen är under utredning eller av liknande anledning. Beträffande den för de tillfälliga arbetsuppgifterna direkt erforderliga personalen har förutsatts, att den skall ha extra anställning, såvida ej föreskrifter om beföringsgång föranleder annat, eller arvodesanställning.

Särskild uppmärksamhet har ägnats sådana bestämmelser, som innebär, att jordbruksnämnden måste ombesörja revision eller på annat sätt övervaka verksamheten inom olika privata organisationer, eller som medför ett mera omfattande löpande arbete. I den mån så kunnat ske har sakrevisionen angivit, i vilken omfattning personalen stadigvarande är helt eller delvis sysselsatt med visst arbete. Vad angår personal i ledande ställning har det emellertid befunnits icke vara möjligt att exakt ange det arbete, som ägnas olika uppgifter. Då i fråga om den lägre personalen arbetsuppgifterna i allmänhet växlar olika tider av året, har sakrevisionen vidare ansett det uteslutet att genom tidsstudier eller liknande fastslå omfattningen av skilda uppgifter utan att utsträcka studierna över ett helt arbetsår. Därjämte har bedömningen av arbetsbelastningen ytterligare i hög grad försvårats därav, att arbetsvolymen för nämndens olika delar växlar från år till år i anledning av att regleringsåtgärderna ändras eller av att t. ex. skördeutfallet i fråga om viss produkt kan medföra oförutsedda svårigheter. Vid sin genomgång av de nuvarande arbetsuppgifterna har sakrevisionen slutligen även beaktat, i vad mån det kan anses möjligt och lämpligt att överföra dessa på andra organ än jordbruksnämnden och kriskommissionen.

Sakrevisionen finner den verkställda undersökningen med all tydlighet visa, att de ledande tjänstemännens arbetsbörda är så stor, att den icke tål någon ökning. Då av allt att döma någon minskning ej heller torde vara att vänta, har sakrevisionen ansett det nödvändigt att vid utformningen av

sina förslag tillse, att jordbruksnämndens kapacitet som planerande, utredande och förhandlande organ icke minskas. Beträffande den övriga kvalificerade personalen och biträdespersonalen konstaterar sakrevisionen, att dessa personalgrupper allmänt sett är fullt sysselsatta och att personalindragningar icke är möjliga utan en motsvarande minskning av de nuvarande arbetsuppgifterna. Övertidsarbete förekommer i avsevärd omfattning. Att — såsom närmare framgår av det följande — endast ett mindre antal befattningar kunnat föreslås till indragning, beror därjämte på att jordbruksnämnden själv, i viss utsträckning med biträde av statens organisationsnämnd, regelbundet företar översyn av personalens arbetsuppgifter allteftersom läget ändras och vidtar de personalminskningar, som befinnes möjliga. Härigenom har icke obetydliga besparingar kunnat genomföras.

B. Överflyttning av vissa arbetsuppgifter

Såsom nyss antytts har sakrevisionen undersökt, huruvida möjligheter föreligger att utöver vad som redan i stor utsträckning faktiskt skett överflytta arbetsuppgifter från jordbruksnämnden och kriskommissionen till andra organ. Sakrevisionens undersökning har gällt ärenden angående kvalitetskontroll och ekonomisk kontroll av olika branschorganisationer, beredskapsärenden, ärenden angående restitution av bensinskatt, utrikeshandelsärenden i allmänhet, licensärenden samt jordbruksnämndens befattning med byggnadsregleringsfrågor och fördelningen av importerad bleckplåt. Av skilda orsaker har emellertid sakrevisionen ansett, att en överföring för närvarande bör komma i fråga endast beträffande ärendena angående restitution av bensinskatt. Dessa ärenden, som avser bensindrivna jordbruksmaskiner, bör sålunda överflyttas till länsstyrelserna. Till stöd för förslaget anför sakrevisionen följande.

Enligt nu gällande bestämmelser (jordbruksnämndens cirkulär 1953: 75) har länsstyrelserna att ombesörja en förberedande granskning av restitutionsansökningarna, medan jordbruksnämnden i princip endast har att med ledning av ansökningarna och länsstyrelsens eventuella kompletteringar av dessa besluta i ärendena och verkställa utbetalningar. Då bensinskatte-restitutionen icke kan anses stå i närmare samband med jordbruksregleringen eller nämndens verksamhet i övrigt och uppgiften — även om den är att anse som tillfällig — torde bli av viss varaktighet, synes ärendena böra överföras till länsstyrelserna. Systemet är så enkelt, att några risker för bristande enhetlighet knappast torde föreligga, under förutsättning att tillräckliga anvisningar utfärdas. Åt länsstyrelserna bör sålunda uppdragas att — eventuellt i enlighet med av jordbruksnämnden utfärdade anvisningar — besluta om restitution samt verkställa utbetalning. Genom en dylik anordning ernås i första hand en samlad handläggning av ärendena, och sökandena behöver icke vända sig till mer än en myndighet vid förfrågningar. Länsstyrelserna har även större möjligheter än ett centralt organ att komplettera utredningen etc., varigenom arbetet totalt sett bör nedgå i viss mån. Antalet ärenden vid varje länsstyrelse är så ringa, att någon per-

sonalförstärkning — utöver möjligen rent tillfällig sådan — icke torde bli nödvändig.

I samband med ett överförande av nämnda ärenden till länsstyrelserna bör enligt sakrevisionen vissa jämkningar av bestämmelserna vidtagas i syfte att förenkla handläggningen. Härom anför sakrevisionen följande.

Nuvarande bestämmelser kräver, att sökandens traktor till väsentlig del använts inom jordbruk. Med hänsyn härtill företager jordbruksnämnden särskild utredning, huruvida traktorn till övervägande del utnyttjats i eget eller grannes jordbruk, då fråga är om åkerarealer under tre hektar. Det får nämligen i dessa fall antagas, att traktorn använts även till andra ändamål än eget jordbruk. Likaså företages utredning angående ansökningar från trädgårdsmästare och fruktodlare för att utröna, huruvida traktorn använts mera vid jordbruk än vid trädgårdsskötsel etc. Med anledning härav bör övervägas, huruvida icke rätt till restitution bör inträda, så snart det i ärendet klarlagts, att traktorn använts vid brukande för egentligt jordbruksändamål av en åkerareal av viss minimistorlek, tillhörig sökanden eller annan person, oavsett i vilken omfattning traktorn i övrigt kan ha använts.

Restitutionsrätten är för närvarande knuten till innehavet av traktorn och icke till registreringen i bilregistret och till detta anmälda förhållanden. Då anmälan om nyförvärv, byten och försäljningar av traktorer i många fall icke sker inom den för registrering eller anmälan till bilregistret föreskrivna tiden, uppkommer i motsvarande mån bristande överensstämmelse mellan uppgifterna i bilregistret och restitutionsansökningarna. Detta medför utredningar i viss utsträckning. För undvikande härav synes restitutionsrätten böra göras beroende av registreringen i stället för det faktiska innehavet.

Enligt nyssnämnda cirkulär bör ansökan om restitution inkomma till länsstyrelsen före den 1 februari året efter det, ansökningen avser. Då ett stort antal ansökningar för år 1953 inkommit senare än den 1 februari 1954 och härigenom försvårat arbetet för länsstyrelserna och jordbruksnämnden, bör viss dag bestämmas, då ansökan senast skall vara insänd till länsstyrelsen för att kunna upptagas till prövning.

Sakrevisionen upplyser slutligen i detta sammanhang, att restitutionsärendena beräknas sysselsätta ett kanslibiträde vid administrativa byrån omkring sex månader om året.

C. Avveckling av kriskommissionen

Enligt sakrevisionen kan varken omfattningen eller arten av de kvarstående krisuppgifterna och över huvud taget av samtliga uppgifter, som i nuvarande läge kan betecknas som tillfälliga i den vid utredningen använda bemärkelsen, motivera att jordbruksnämnden och kriskommissionen bibehålles såsom två formellt skilda organ. Kriskommissionen bör därför upphöra med utgången av budgetåret 1954/55 och dess funktioner övertagas av jordbruksnämnden. Någon ändring i fråga om jordbruksnämndens ordförande och ledamöter med anledning härav finner sakrevisionen icke erforderlig. Däremot bör ett nu utgående arvode å 300 kronor i månaden till generaldirektören såsom ordförande i kriskommissionen bortfalla liksom

även det i instruktionen lämnade, förut berörda medgivandet att heltidsanställa en ledamot. Konsekvenserna av sistnämnda förslag beröres närmare i det följande.

I anslutning till omorganisationen föreslås, att av kommissionens 81 befattningar 54 skall överföras till jordbruksnämnden, 21 bibehållas såsom tillfälliga och 6 indragas. Fördelningen av befattningarna å de olika byråerna framgår av följande tablå, däri tillämpats av sakrevisionen föreslagen ändrad byråindelning.

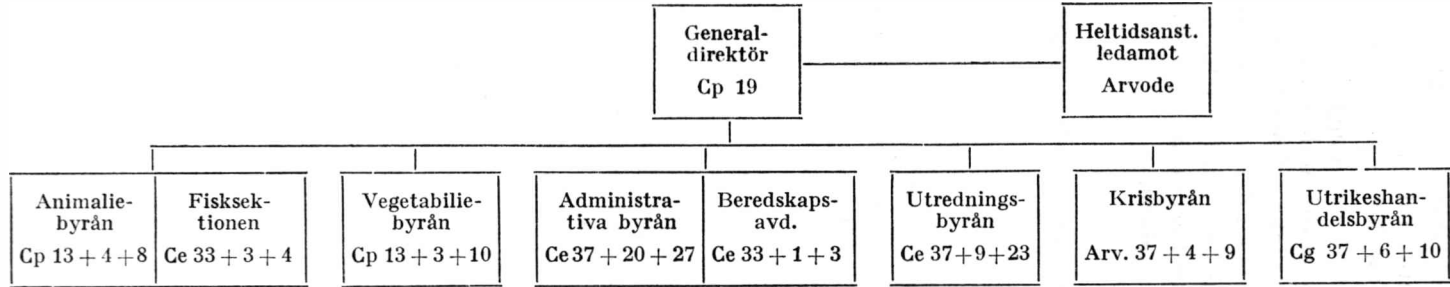
Byrå m. m.	Av befattningshavarna vid kris-kommissionen föreslås följande skola			Summa
	överföras till jordbruksnämnden	bibehållas som tillfälliga	indragas	
Animaliebyrån	6	2	—	8
Fisksektionen	2	1	—	3
Fettvarusektionen	11	1	—	12
Vegetabiliebyrån	8	1	—	9
Beredskapssektionen	2	—	—	2
Kanslisektionen	10	9	2	21
Utrikeshandelssektionen.....	6	7	3	16
Utredningsbyrån	9	—	1	10
Summa	54	21	6	81

Den personal, vars befattningar enligt sakrevisionens förslag skall anses såsom tillfälliga, utgöres av en förste byråsekreterare, tre byråsekreterare, tre kontrollanter (därav en arvodist), en pensionerad tjänsteman (arvodist), fem kanslibiträden, fem kontorsbiträden, två expeditivsvakter (därav en arvodist) samt en kontorsvakt (arvodist). Enligt sakrevisionen bör därjämte en av jordbruksnämndens amanuéstjänster redovisas såsom tillfällig. Vidare anses två sakkunniga, som nämnden anlitar för ärenden angående potatisreglering och bleckplåtsreglering m. m., samt de båda länsombud, vilka är sysselsatta med förstnämnda reglering, i fråga om bestridandet av kostnaderna böra jämställas med den tillfälliga personalen.

Då det ur olika synpunkter är lämpligt, att den tillfälliga personalen redovisas för sig, föreslår sakrevisionen, att samma anordning skall vidtagas som förekommer hos arbetsmarknadsstyrelsen. Denna styrelse har en särskild organisation, benämnd arbetsmarknadsstyrelsens krisorganisation, för personal med tillfälliga arbetsuppgifter. För nämnda organisation finnes fastställd egen personalförteckning och kostnaderna för organisationen bestrides från ett särskilt anslag. I anslutning härtill och då beteckningen krisorganisation för jordbruksnämndens del bör undvikas, föreslår sakrevisionen, att det nuvarande anslaget till kriskommissionen skall ersättas av ett förslagsanslag, benämnt Statens jordbruksnämnd: Tillfälliga arbetsuppgifter. Från detta anslag avses skola bestridas såväl avlönings- som omkostnadsmedel för den del av nämndens verksamhet, som är att betrakta såsom tillfällig. Liksom hittills bör gälla, att nämnden för varje halvår skall göra

Jordbruksnämndens byråindelning m. m.

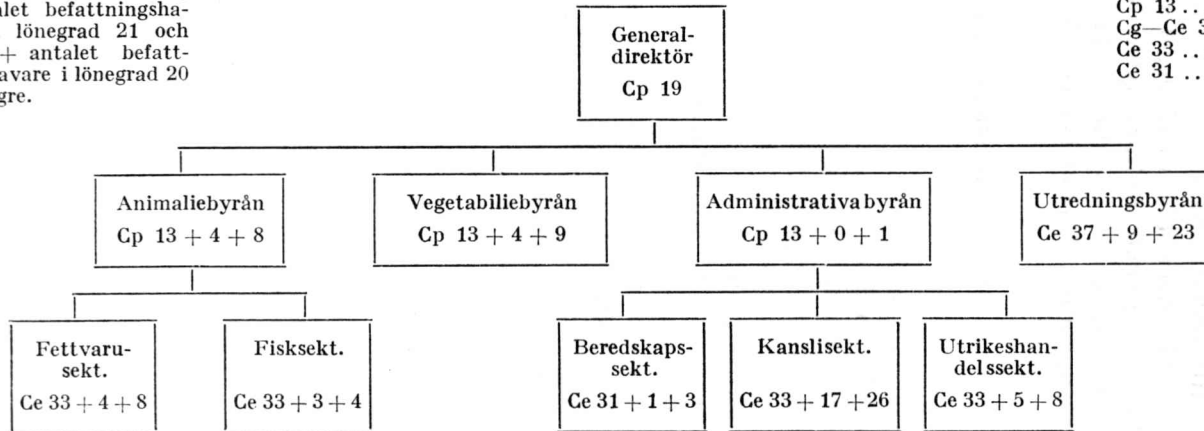
Nuläge



Anm.

Nederst i varje ruta anges chefens löneställning + antalet befattningshavare i lönegrad 21 och högre + antalet befattningshavare i lönegrad 20 och lägre.

Förslag



Nuläge Förslag

Cp 19	1	1
Ledamot ..	1	—
Cp 13	2	3
Cg—Ce 37..	4	1
Ce 33	2	4
Ce 31	—	1
	10	10

framställning om behovet av tillfällig personal. Därvid bör även angivas, i vad mån detta behov kan tillgodoses genom att anlita den fasta personalen.

Sakrevisionen framhåller slutligen, att en stor del av personalen vid kris-kommissionen under avsevärd tid varit sysselsatt med uppgifter, som måste ha framstått såsom stadigvarande, utan att vederbörande fördenskull hän-förts till jordbruksnämnden. Detta har medfört icke oväsentliga olägenheter för rekryteringen. För att förslaget att bibehålla en del av personalen såsom tillfällig icke skall medföra dylika verkningar, bör därför i fortsättningen ske en fortlöpande prövning av huruvida från början såsom tillfälliga an-sedda uppgifter alltjämt bör betraktas såsom sådana.

D. Byrå- och sektionsindelning samt löneställning för vissa chefstjänste-män m. m.

Sakrevisionens förslag under förevarande avsnitt redovisas sammanfatt-ningsvis i tabblån å s. 13.

Såsom framgår av tabblån innebär förslaget i huvudsak, att kris-kommissionens båda byråer, krisbyrån och utrikeshandelsbyrån, skall ombildas till en fettvarusektion och en utrikeshandelssektion under animaliebyrån respektive administrativa byrån. Såsom chefer för sektionerna föreslås by-rådirektörer i Ce 33. Jämväl fisksektionen skall hänföras under animalie-byrån. Administrativa byrån anses böra organiseras på tre sektioner, näm-ligen nyssnämnda utrikeshandelssektion, en beredkapssektion samt en kanslisektion. Chefen för byrån föreslås skola placeras i Cp 13. Av sektions-cheferna anses chefen för beredkapssektionen böra placeras i Ce 31 och de båda övriga i Ce 33, samtliga med tjänstetiteln byrådirektör. Enligt för-slaget skall vidare chefen för administrativa byrån fungera såsom general-direktörens ställföreträdare. Tillika förutsattes, att möjlighet skall finnas att delegera vissa ärendens slutliga handläggning från generaldirektören och dennes ställföreträdare till byråcheferna ävensom att det skall få an-komma på jordbruksnämnden att inom varje byrå vidtaga den delegering av beslutanderätten till sektionschef, som befinnes lämplig och nödvändig på grund av ärendenas art och byråchefernas arbetsbörda.

Av sakrevisionens motivering för förslaget må återgivas följande.

Beträffande krisbyråns omändring till en fettvarusektion anför sakre- visionen, att denna byrå praktiskt taget helt är sysselsatt med fettvarureg- leringen och därmed sammanhängande frågor. Dessa ärenden får anses vara av permanent natur. Vid bedömningen huruvida fettvaruregleringen motiverar bibehållande av en särskild byrå bör beaktas, att systemet nu- mera i stora delar fått den form, som får antagas bli den slutliga. På grund härav och då fettvaruregleringen i huvudsak är ett stöd för smörproduk- tionen, vilken faller inom animaliebyråns område, bör enligt sakrevisio- nen den nuvarande krisbyrån ersättas med en fettvarusektion inom först- nämnda byrå. Till denna sektion bör även hänföras de övriga ärenden, som

nu handlägges på krisbyrån. Någon betydelse för frågan om byråindelningen anses sistnämnda ärenden icke böra tillmätas.

I fråga om utrikeshandelsärendena framhåller sakrevisionen, att dessa är av stor omfattning och vikt för jordbruksnämndens verksamhet. Visserligen har tidigare ifrågasatts, huruvida nämnden kan anses behöva en särskild organisation för ifrågavarande ärenden, men den verkställda utredningen har till fullo visat, att fackbyråerna och facksektionerna har behov av ett gemensamt serviceorgan för ändamålet. Då emellertid utrikeshandelsbyrån numera fått sina arbetsuppgifter, åtminstone i fråga om licensärendena, minskade och personalstyrkan avsevärt reducerats samt en viss ytterligare minskning av den med sistnämnda ärenden sysselsatta personalen kan väntas, bör det enligt sakrevisionen nu vara möjligt att förlägga utrikeshandelsärendena till en särskild sektion inom den nya administrativa byrån. Föredragande departementschefen uttalade även vid jordbruksnämndens inrättande, att sagda byrå under normala förhållanden borde omhänderta utrikeshandelsärendena.

Vad härefter angår sakrevisionens förslag till omorganisation av den administrativa byrån sammanhänger detta med frågan om generaldirektörens ställföreträdare. För närvarande fungerar dels den heltidsanställda ledamoten i jordbruksnämnden och dels chefen för den administrativa byrån såsom sådan. Såsom framgår av det föregående bortfaller emellertid förstnämnda möjlighet vid bifall till förslaget om kriskommissionens upphörande. Det har vidare visat sig, att de vid jordbruksnämndens inrättande förutsatta möjligheterna för ifrågavarande byråchef att tjänstgöra såsom ställföreträdare icke kunnat förverkligas. Endast en mindre del av ställföreträdarskapet har sålunda kunnat överföras på denne, och med nuvarande organisation är det ej heller genomförbart att på honom överflytta ytterligare med ställföreträdarskapet förenade arbetsuppgifter.

På grund av det anförda har sakrevisionen övervägt olika möjligheter att ordna frågan om generaldirektörens ställföreträdarskap. Utgångspunkten har därvid varit, att en effektiv lösning av frågan kräver, att en tjänsteman praktiskt taget helt friställes för ändamålet. I första hand har ifrågasatts att tillföra jordbruksnämnden en kanslichefstjänst, under vilken nämndens juridiskt och administrativt betonade uppgifter skulle falla. Under kanslichefen skulle ställas den nuvarande administrativa byrån jämte beredskapssektionen och utrikeshandelssektionen. Enligt sakrevisionen kan emellertid frågan lösas genom att den nuvarande administrativa byrån omorganiseras så, att byråchefen blir friställd från byråns löpande arbete i sådan grad, att han till övervägande delen kan ägna sig åt arbetsuppgifter som generaldirektörens ställföreträdare. I sådant syfte föreslås, att ifrågavarande byrå skall organiseras på tre sektioner, nämligen en beredskapssektion, en kanslisektion (motsvarande den nuvarande administrativa byrån) samt förut omförmälda utrikeshandelssektion. Då ställföreträdaruppgifterna innefattar förhandlingar och sammanträden i stor omfattning jämte en mängd ärenden av administrativ natur, måste på den nye byrå-

chefen ställas stora krav i fråga om allmän duglighet, förhandlingsskickligheten och administrativ erfarenhet. Tjänsten bör därför betraktas såsom en karriärtjänst och i likhet med byråcheferna på animalie- och vegetabiliebyråerna inplaceras i Cp 13. På denna punkt har emellertid *avvikande mening* anmälts av *sakrevisionsens ordförande, generaldirektören Björck*, samt *ledamoten Ljungdahl*. Enligt dessa bör chefen för administrativa byrån placeras i Ca 37 med bibehållande av nu utgående arvode å 1 500 kronor om året såsom generaldirektörens ställföreträdare.

Beträffande sektionscheferna framhåller sakrevisjonen, att dessa måste intaga en relativt självständig ställning och deras lönegradsplacering avvägas med beaktande härav. Den omständigheten, att sektionscheferna i den nya organisationen blir organisatoriskt underställda en byråchef i stället för generaldirektören direkt, bör i och för sig icke påverka deras löneställning. Såväl chefen för fisksektionen som cheferna för de nya fettvaru-, kansli- och utrikeshandelssektionerna bör sålunda med hänsyn till arbetsuppgifternas art och omfattning erhålla ställning såsom byrådirektör i Ce 33. Sakrevisjonen framhåller därvid beträffande de nya sektionerna, bland annat, att dessa i den nuvarande organisationen samtliga motsvaras av byråer, att kanslisektionen omfattar mer än 40 tjänstemän samt att av chefen för utrikeshandelssektionen måste krävas språkkunskaper, enär han under stora delar av året anlitas som företrädare för jordbrukets och fiskets intressen vid internationella förhandlingar. Däremot anser sakrevisjonen, att en jämförelse med nu nämnda sektionschefer samt en granskning av arbetsuppgifterna m. m. vid beredskapssektionen leder till att chefen för denna knappast bör vara placerad i Ce 33 utan i Ce 31. Tjänstetiteln bör dock även i detta fall vara byrådirektör. Liksom beträffande den administrativa byråchefstjänsten har emellertid *sakrevisionsens ordförande, generaldirektören Björck*, anmält *avvikande mening* i fråga om placeringen av tjänsten såsom chef för fisksektionen och för sin del ansett, att denna bör hänföras till Ce 31.

Sakrevisjonen berör till sist utredningsbyråns statistiksektion. Denna är icke såsom övriga sektioner fristående, varför den icke upptagits som särskild enhet i förevarande sammanhang. Någon ändring i sektionens ställning ifrågasättes icke heller. Likaledes bör sektionschefen, som är förste aktuarie i Ce 29, bibehållas vid oförändrad löneställning.

E. Förslag angående personalen på byråerna och sektionerna

Sakrevisjonen övergår härefter till att framlägga särskilda förslag rörande personalen på varje byrå eller sektion. Förslagen har sammanställts i särskilda tablåer. Emellertid har jordbruksnämnden i sitt i det följande redovisade utlåtande upprättat motsvarande tablåer, däri angivits såväl nuvarande personalläge som sakrevisionsens och nämndens förslag i ämnet. Med hänsyn härtill synes det av praktiska skäl lämpligt, att sistnämnda ta-

blåer användes ej blott vid redogörelsen för nyssnämnda utlåtande utan även här. I anslutning härtill har under förevarande avsnitt i respektive sammanhang intagits nämndens tablåer. I dessa anges icke om vederbörande tjänst för närvarande är placerad i nämnden eller kriskommissionen. Emellertid gäller som regel, att de nuvarande Cg-tjänsterna är placerade i kommissionen. De tjänster, som i de olika förslagen betraktats som tillfälliga, har be-tecknats med »tf». Slutligen må nämnas, att nämndens förslag hänför sig till personalläget den 1 februari 1955, medan sakrevisionen i vissa fall ut-gått från personalläget den 1 oktober 1954.

Innan sakrevisionen ingått på sina förevarande förslag, har den upptagit vissa allmänna frågor rörande personalens inplacering i lönegrad m. m. samt därvid anfört.

Beträffande anställningsformen har ordinarie anställning föreslagits endast för ett fåtal befattningshavare vid kamrerare- och registratorskontoren samt bland vaktpersonalen. I övrigt har den personal, som är nödvändig för fullgörandet av stadigvarande uppgifter, upptagits som extra ordinarie. Den för tillfälliga arbetsuppgifter erforderliga personalen har föreslagits skola få extra anställning eller förutsatts skola bibehålla nuvarande arvo-desanställning. Av tablåerna framgår, att innehavarna av vissa tillfälliga befattningar är extra ordinarie tjänstemän. Detta beror på bestämmel-serna om reglerad befordringsgång. Även i dessa fall bör avlöningen be-stridas från anslaget för tillfälliga arbetsuppgifter. Personal, för vilken reg-lerna om reglerad befordringsgång gäller och som den 1 oktober 1954 hade Cg- eller arvodesanställning, har upptagits med oförändrad anställnings-form, även då fråga är om personal med stadigvarande arbetsuppgifter. För-slaget får i dessa delar icke anses hindra en tillämpning av nyssberörda reg-ler i den mån förutsättningar därför eljest föreligger.

Av kriskommissionens nuvarande personal är tolv berättigade till pen-sion enligt kungörelsen den 30 juni 1948 (nr 537) med föreskrifter angå-ende pensionering av vissa befattningshavare vid statens krisorgan. Vidare är frågan om dylik pensionsrätt under prövning för fem befattningshavare. Dessa befattningshavare är berättigade till full tjänstårsberäkning vid even-tuell framtida anställning som ordinarie eller extra ordinarie.

Förslaget om kriskommissionens upphörande bör icke för den personal, vilken bibehålles som tillfällig, föranleda försämrade villkor vare sig i fråga om pensionsrätt eller i andra hänseenden, som närmare berörts i proposi-tionen 1950:161, s. 67 och 68. För tillfällig personal, som anställs efter omorganisationen, bör tillämpas anställning som extra. Av rekryterings-skäl torde reglerad befordringsgång dock böra tillämpas för tillfällig biträ-despersonal.

Jag torde härefter få lämna en kortfattad redogörelse för sakrevisionens förslag rörande personalen på de olika byråerna och sektionerna samt för de särskilda motiveringar, som revisionen därvid anfört.

Animaliebyrån

Genom beslut den 25 januari 1952 har Kungl. Maj:t förordnat en förste byråsekreterare i Ce 29 å förevarande byrå att vara extra tjänsteman i Cg 31 vid kriskommissionen. Enligt av jordbruksnämnden lämnade uppgifter

Befattning	För närvarande		Sakrevisionsens förslag		Jordbruksnämndens förslag	
	Antal	Lönegrad	Antal	Lönegrad	Antal	Lönegrad
Byråchef	1	Cp 13	1	Cp 13	1	Cp 13
Byrådirektör	1	Cg 31	1	Ce 31	1	Ca 31
(Förste byråsekreterare).....		(Ce 29)				
Förste byråsekreterare	1	Ce 27	1	Ce 27	1	Ca 27
Inspektör för köttklassificeringen	1	Arvode	1	Ce 25	1	Ce 25
Amanuens	1	Cf 21	1	Cf 21	1	Cf 21
Kontorist-Kanslibitråde	1	Cg 13	1	Ce 11	1	Ce 13
Kanslibitråde	1	Ce 11	1	Ce 11	1	Ca 11
Kanslibitråde	2	Cg 11	2	Ce 11	2	Ce 11
Kanslibitråde-Kontorsbitråde	1	Cg 11	1	Cg 11 (tf)	1	Cg 8 (tf)
(f. charkuterivarukontrollen)	1	Cg 8	1	Cg 8 (tf)	1	Ce 11
Kontorsbitråde	1	Ce 8	1	Ce 8	1	Ca 8
Kontorsbitråde	1	Cf 4	1	Cf 4	1	Cf 4
Summa	13		13		13	
			därav 2 tf		därav 1 tf	

handlägger ifrågavarande tjänsteman, som förutsatts vara jurist, såsom särskild föredragande i nämnden ärenden rörande dels produktion, avsättning och lagring av mjölk och mejeriprodukter, dels priser på dessa varor och dels kvalitetskontroll på vissa animaliska produkter. Vidare har han att bedöma juridiska och administrativa frågor inom byråns verksamhetsområde, varjämte han vid förefallande behov fungerar såsom byråchefens ställföreträdare. För sin del konstaterar sakrevisionen, att ifrågavarande tjänsteman praktiskt taget självständigt handlägger och föredrar mejeriärendena. Även i övrigt har de av jordbruksnämnden lämnade uppgifterna bestyrkts. Med hänsyn till de självständiga och kvalificerade göromål, som sålunda är förenade med tjänsten, och till nödvändigheten av att kunna förvärva och behålla en fullgod administrativ kraft, vilken därjämte måste vara fackman inom byråns verksamhetsområde, såsom ställföreträdare för och närmaste man åt byråchefen, bör tjänsten upptagas såsom byrådirektör i Ce 31. Denna placering torde för övrigt få anses godtagen genom Kungl. Maj:ts nämnda beslut den 25 januari 1952.

Inspektören för köttklassificeringen åtnjuter för närvarande arvode med 17 400 kronor för år. Beloppet överstiger lön efter löneklass 24 i Ortsgrupp 5 med 540 kronor, motsvarande ca hälften av den pensionskostnad, som tjänstens nuvarande innehavare betalar. Enligt sakrevisionen bör köttklassificeringen betraktas som en permanent uppgift. Med hänsyn till att den utgör en del av de avsättningsbefrämjande åtgärder, som regelmässigt bör åvila jordbruksnämnden, finnes icke anledning antaga, att arbetsuppgiften skall bli överförd till lantbruksstyrelsen. Men även om så skulle ske, ändras därigenom icke behovet av en kvalificerad befattningshavare för uppgiften, enär denna även i händelse av en överflyttning är av sådan art, att den motiverar extra ordinarie anställning. Med hänsyn till det anförda föreslår

sakrevisionen, att en tjänst som inspektör för köttklassificeringen skall upptagas å jordbruksnämndens stat med placering tills vidare i Ce 25.

Vad härefter angår kontoristen i Cg 13 tjänstgör den nuvarande kvinnliga innehavaren av denna befattning såsom handsekreterare åt byråchefen. Därjämte har hon att mottaga och självständigt statistiskt bearbeta vissa månatliga lageruppgifter på mejeriområdet samt att vid särskilda tillfällen införskaffa och bearbeta prisuppgifter beträffande mjölk och mejeriprodukter. Enligt sakrevisionen motiverar dessa arbetsuppgifter icke högre löneställning än som kanslibitråde. Tjänsten bör emellertid uppföras på extra ordinarie stat. Vidare föreslås, att två av de nuvarande kanslibiträderna på byrån i Cg 11 likaledes skall erhålla extra ordinarie anställning. Däremot bör den tredje kanslibiträdestjänsten, vars innehavare har att dels granska redovisningar rörande med statligt stöd verkställd lagring av animalieprodukter, dels delta i kontrollen av slaktdjursavgifter och dels att i fortsättningen också verkställa viss prisgranskning, betraktas såsom tillfällig och bibehållas som extra, då det stadigvarande behovet av tjänsten icke med säkerhet kan förutses. Även ett deltidsanställt kontorsbiträde i Cg 8, som huvudsakligen har arbetsuppgifter i samband med charkuterivarukontrollen, bör enligt sakrevisionen inräknas i den tillfälliga personalen.

Fisksektionen

Befattning	För närvarande		Sakrevisionens förslag		Jordbruksnämndens förslag	
	Antal	Lönegrad	Antal	Lönegrad	Antal	Lönegrad
Byrådirektör	1	Ce 33	1	Ce 33	1	Ca 33
Förste byråsekreterare	1	Ce 27	1	Ce 27	1	Ca 27
Förste byråsekreterare	1	Cg 27	1	Cg 27 (tf)	1	Ce 27
Amanuens	1	Ce 25	1	Ce 25	1	Ce 25
(Kontorist) Kansliskrivare	1	Ce 13	1	Ce 15	1	Ca 15
(Kontorsbiträde) Kanslibitråde ..	1	Ce 8	1	Ce 11	1	Ce 11
Kontorsbiträde-Kanslibitråde	1	Ce 8	1	Ce 8	1	Ce 11
Kontorsbiträde	1	Cg 8	1	Cg 8	1	Cg 8
Summa	8		8		8	
			därav 1 tf			

Då de göromål, som ankommer på förste byråsekreteraren i Cg 27, får betraktas såsom tillfälliga, anser sakrevisionen tjänsten i fråga böra bibehållas såsom extra.

På sektionens kontorist ankommer att självständigt övervaka att prisregleringsavgifterna — år 1953 uppgående till 3 372 000 kronor — inflyter i vederbörlig ordning. Med denna övervakning följer, bland annat, granskning av bokförda avgifter, upprättande av kravbrev, upprättande och föredragning för en förste byråsekreterare på administrativa byrån av fastställselistor över oguldna avgifter samt kontroll över att fastställda och

utmättningsbara avgifter inflyter, vilket medför kontakt med landsfiskaler m. fl. Motsvarande uppgifter åligger kontoristen även i fråga om avgifter för kvalitetskontroll. Dessa avgifter utgjorde under år 1953 omkring 37 800 kronor. Vidare har hon att självständigt granska ansökningar om pristillägg m. m., för år 1953 utgående med 2 835 000 kronor, och har därvid att intyga, att tillstyrkt belopp står i överensstämmelse med av jordbruksnämnden utfärdade föreskrifter. Slutligen har hon att upprätta avlöningslista m. m. för personal tillhörande nämndens lokala organisation för prisreglering och kvalitetskontroll samt att föra matrikel för nämnda personal, sammanlagt 13 befattningshavare. Angivna arbetsuppgifter finner sakrevisionen motivera, att tjänsten uppflyttas till kansliskrivare i Ce 15.

Nyssnämnda kontorist har tidigare även varit handsekreterare åt sektionen och fört sektionens diarium. För att uppnå en nödvändig lättnad i arbetsbördan för henne har emellertid dessa arbetsuppgifter överflyttats till ett kontorsbiträde. Med hänsyn härtill bör enligt sakrevisionen sistnämnda tjänst ersättas med en kanslibiträdestjänst i Ce 11.

Fettvarusektionen

Befattning	För närvarande		Sakrevisionens förslag		Jordbruksnämndens förslag	
	Antal	Lönegrad	Antal	Lönegrad	Antal	Lönegrad
Byråchef-Byrådirektör	1	Ce 37	1	Ce 33	1	Ce 37
Förste byråsekreterare	2	Cg 27	2	Ce 27	2	Ce 27
Byråsekreterare	1	Cg 25	1	Cg 25 (tf)	1	Cg 25 (tf)
(Amanuens) Byråsekreterare..	1	Ce 25	1	Ce 25	1	Ce 25
Kansliskrivare	1	Arvode (Ce 8)	—	—	—	—
(Kontorist) Kansliskrivare....	1	Cg 13	1	Ce 15	1	Ce 15
Kontorist	1	Cg 13	1	Ce 13	1	Ce 13
Kanslibiträde	1	Cg 11	1	Ce 11	1	Ce 11
Kontorsbiträde-Kanslibiträde	1	Cg 11	1	Ce 8	1	Ce 11
Kontorsbiträde	3	Ce 8	3	Ce 8	1	Ce 11
					2	Ce 8
Kontorsbiträde	1	Cg 8	1	Arvode	1	Cg 8
Summa	14		13		13	
			därav 1 tf		därav 1 tf	
Sakkunnig	1	Arvode	1	Arvode	1	Arvode

Såsom framgår av det föregående har sakrevisionen föreslagit, att kris-kommissionens krisbyrå skall ombildas till en fettvarusektion under animaliebyrån och med en byrådirektör i Ce 33 såsom chef. Den nuvarande krisbyråns chef är extra ordinarie byråchef vid statens krisorgan. Detta innebär bland annat att han, om hans tjänstgöring vid kris-kommissionen upphör och han icke omedelbart förflyttas till annan pensionsberättigande anställning i statens tjänst, är berättigad att tills vidare i avvaktan på dylik förflyttning uppbära avlöning å den extra ordinarie tjänsten samt få de arbetsuppgifter, som lämpligen kan anförtros åt honom. Därvid kan även komma i fråga sådana göromål, som är förenade med lägre tjänst.

De båda förste byråsekreterare i Cg 27, som nu finnes å krisbyrån, föreslås liksom ett kanslibitråde i Cg 11 skola erhålla extra ordinarie tjänster vid fettvarusektionen. Vidare bör en amanuensjänst i Ce 25 ändras till en byråsekreterartjänst i samma lönegrad. Däremot anser sakrevisionen, att en byråsekreterare i Cg 25, som huvudsakligen handlägger ärenden rörande byggnadsregleringen, bör hänföras till den tillfälliga personalen och följaktligen alltså innehå extra anställning.

Beträffande krisbyråns båda kontorister i Cg 13 anför sakrevisionen, att dessa är sysselsatta med ärenden angående avgiftsuppbörd respektive regleringsbidrag. Därvid har de till sitt förfogande ett kanslibitråde i Cg 11 och ett kontorsbiträde i Ce 8. Ifrågavarande kontorister ansvarar närmast inför vederbörande chef för att avgifter inflyter och bidrag utgår i vederbörlig ordning. Detta förutsätter god kunskap om bestämmelserna på områdena. För år 1954 beräknas avgifterna uppgå till cirka 80 miljoner kronor och bidragen till omkring 26 miljoner kronor. Ärendena angående regleringsbidrag torde emellertid enligt sakrevisionen få anses vara mera kvalificerade än avgiftsärendena. Med hänsyn härtill och för att den tjänst, vars innehavare sysslar med förstnämnda ärenden, skall få en lönegrads-placering likvärdig med andra motsvarande tjänster inom jordbruksnämnden, anser sakrevisionen tjänsten böra upptagas i lönegrad 15. På grund av det anförda och då arbetsuppgifterna är permanenta föreslår sakrevisionen, att för fettvarusektionen skall inrättas en kansliskrivartjänst i Ce 15 och en kontoristtjänst i Ce 13. Vad angår nyssnämnda kanslibitråde och kontorsbiträde har dessa till uppgift att i första hand granska inkommande redovisningar och ansökningar. Med hänsyn till dessa göromåls art bör båda tjänsterna upptagas såsom kontorsbiträdestjänster.

Slutligen anför sakrevisionen, att å kansliet för närvarande tjänstgör en arvodesanställd kansliskrivare och ett kontorsbiträde, det senare redovisat under utredningsbyråns statistiksektion. Enligt sakrevisionen har utredningen visat, att behov föreligger endast av den ena av nämnda tjänster. Denna bör upptagas såsom kontorsbiträdestjänst och hänföras till fettvarusektionen.

Vegetabiliebyrån

Liksom på animaliebyrån har på vegetabiliebyrån en förste byråsekreterare i Ce 29 förordnats att vara extra tjänsteman i Cg 31 vid kriskommisionen. Ifrågavarande tjänsteman handlägger självständigt vissa ärenden av krisnatur på fodermedelsområdet. Han har vidare att verkställa utredningar av skilda slag rörande fodermedelsförsörjningen, vilka utredningar i stor utsträckning utgör material till jordbrukskalkylen, ävensom att ur försörjningssynpunkt bedöma frågor rörande utrikeshandeln med fodermedel. Vid byråchefens bortovaro tjänstgör han såsom vikarie för denne. På grund av det anförda och av samma skäl som angivits beträffande motsvarande tjänst på animaliebyrån föreslår sakrevisionen, att jämväl nu ifrågavarande tjänst skall ändras till en byrådirektörstjänst i Ce 31.

Befattning	För närvarande		Sakrevisionens förslag		Jordbruksnämndens förslag	
	Antal	Lönegrad	Antal	Lönegrad	Antal	Lönegrad
Byråchef	1	Cp 13	1	Cp 13	1	Cp 13
Byrådirektör.....	1	Cg 31 (Ce 29)	1	Ce 31	1	Ca 31
(Förste byråsekreterare)						
Förste byråsekreterare ..	—	—	1	Ce 27	1	Ce 27
Amanuens-Byråsekreterare	1	Ce 25	1	Ce 25	1	Ca 25
Amanuens	1	Ce 25	1	(Amanuens) Ce 25 (tf)	1	(Byråsekr.) Ce 25 (tf)
Kansliskrivare	1	Cg 17	1	Ce 15	1	Ca 15
Kansliskrivare	1	Cg 15	1	Ce 15	1	Ce 15
Kontorist	1	Cg 13	1	Ce 13	1	Ce 13
Kanslibitråde	1	Ce 11	1	Ce 11	1	Ca 11
Kontorsbitråde	2	Ce 8	2	Ce 8	2	Ce 11
Kontorsbitråde	1	Ce 8	2	Cg 8	1	Ce 8
	1	Cg 8		(1 tf)	1	Cg 8 (tf)
Skrivbitråde	2	Cf 4	1	Cf 4	1	Cf 4
Summa	14		14		14	
			därav 2 tf		därav 2 tf	
Sakkunniga	2	Arvode	2	Arvode	2	Arvode
Siffergranskare.....	1	,	1	,	1	,
Länsombud	2	,	2	,	2	,

Emellertid har det visat sig, att byråchefen på vegetabiliebyrån med nuvarande organisation icke har möjlighet att i tillräcklig omfattning överlämna andra ärenden än sådana rörande fodermedel åt underlydande befattningshavare. Med anledning därav har sakrevisionen särskilt undersökt, huruvida förste byråsekreteraren kan frigöras från arbetet med fodermedelsärendena i sådan grad, att han i större utsträckning än nu kan biträda byråchefen med andra ärenden. Möjligheterna därvidlag är dock begränsade. Med hänsyn härtill är en förstärkning av vegetabiliebyrån med en administrativt kunnig tjänsteman nödvändig. Detta är för övrigt en förutsättning för att, som i det följande ifrågasättes, en förste byråsekreterartjänst i Ce 29 vid administrativa byrån skall kunna indragas. Sakrevisionen föreslår sålunda, att en tjänst såsom förste byråsekreterare i Ce 27 skall nyinrättas för vegetabiliebyrån.

I samband med införandet av förmalningsavgift för råg och vete uppflyttades en kansliskrivare till förste kansliskrivare i Cg 17. Då emellertid arbetsuppgifterna i samband med nämnda avgift är relativt nytillkomna och den slutliga omfattningen och svårighetsgraden ännu icke torde vara helt klarlagda, anser sakrevisionen ifrågavarande tjänst tills vidare böra upptagas endast som kansliskrivare i Ce 15. Samma placering bör den i tablån upptagna extra kansliskrivartjänsten erhålla, eftersom de med tjänsten förenade göromålen får anses vara permanenta.

Kontoristen i Cg 13 tjänstgör som byråchefens handsekreterare. Därjämte anlitas hon i första hand som sammanträdesstenograf vid jordbruksnämndens förhandlingar i allmänhet, varför särskilda krav ställes på hennes

skicklighet. Vidare fullgör hon vissa uppgifter sammanhängande med fodermedelskontrollen, delvis av självständig natur. Nu nämnda göromål finner sakrevisionen motivera, att tjänsten bibehålles vid nuvarande löneställning men överföres till extra ordinarie stat.

Administrativa byrån

Byråchefen. Enligt vad förut nämnts föreslår sakrevisionen, att chefen för den administrativa byrån i den nya organisationen till övervägande del skall ägna sig åt uppgifter såsom ställföreträdare för generaldirektören. I anslutning härtill har tjänsten ansetts böra placeras i Cp 13 i stället för som nu i Ce 37. Till sitt förfogande bör byråchefen ha ett kanslibitråde i Ce 11 såsom handsekreterare.

Beredskapssektionen. Denna sektion motsvarar helt den nuvarande beredskapsavdelningen.

Befattning	För närvarande		Sakrevisionens förslag		Jordbruksnämndens förslag	
	Antal	Lönegrad	Antal	Lönegrad	Antal	Lönegrad
Byrådirektör.....	1	Ce 33	1	Ce 31	1	Ca 33
Förste byråsekreterare	1	Ce 29	1	Ce 29	1	Ca 29
Kansliskrivare	1	Cg 15	1	Ce 15	1	Ce 15
(Kontorsbiträde) Kanslibitråde	1	Ce 8	1	Ce 11	1	Ca 11
Kontorsbiträde.....	1	Ce 8	1	Ce 8	1	Ce 8
Summa	5		5		5	

Kansliskrivaren i Cg 15 handhar bokföringen över beredskapslagren av livsmedel samt tjänstgör bland annat såsom protokollförare och sammanträdesstenograf. Enligt sakrevisionen bör tjänsten överföras till extra ordinarie stat.

Ett kontorsbiträde handhar diarierna och ombesörjer arkivering och systematisering av handlingar, ofta av hemlig natur. Vidare biträder hon kansliskrivaren och utför i övrigt maskinskrivnings- och stenografiarbete. Sakrevisionen finner dessa arbetsuppgifter motivera, att tjänsten uppföres som kanslibitråde i Ce 11.

Kanslisektionen. Sakrevisionen förutsätter, att ifrågavarande sektion i fortsättningen skall arbeta med personalen uppdelad på tre underavdelningar eller detaljer, nämligen kamrerarekontoret, kanslidetaljen samt juridiska detaljen.

Vad först angår kamrerarekontoret anser sakrevisionen, att tjänsterna såsom kamrerare i Ce 29 och kassör i Ce 15 är av den art, att de skäligen bör överföras till ordinarie stat. Såvitt angår kamreraren har därvid särskilt tagits hänsyn till dennes uppgifter beträffande den interna revisionen. För sistnämnda uppgifter anlitas vidare en kontorist i Cg 13,

Befattning	För närvarande		Sakrevisionens förslag		Jordbruksnämndens förslag	
	Antal	Lönegrad	Antal	Lönegrad	Antal	Lönegrad
Byrådirektör	—	—	1	Ce 33	1	Ca 33
Kanslibitråde	1	Cg 11	1	Ce 11	1	Ca 11
Kamrerarekontoret						
Kamrerare	1	Ce 29	1	Ca 29	1	Ca 29
Assistent	1	Ce 23	1	Ce 23	1	Ca 23
Assistent	1	Ce 21	1	Ce 21	1	Ce 21
Kassör	1	Ce 15	1	Ca 15	1	Ca 15
Kansliskrivare	1	Ce 15	1	Ce 15	1	Ca 15
Kontorist	1	Cg 13	1	Ce 13	1	Ce 13
Kanslibitråde	1	Ce 11	1	Ce 11	1	Ca 11
Kanslibitråde	1	Cg 11	1	Ce 11	1	Ce 11
Kontorsbiträde	1	Ce 8	1	Ce 8	1	Ce 8
Kontrollant	6	Ce 21	6	Ce 21	2	Ca 23
					4	Ca 21
Kontrollant	2	Arvode	1	Arvode (tf)	—	—
Kontrollant	3	Cg 21	2	Cg 21 (tf)	1	Ce 21
					4	Cg 21 (tf)
Kontrollant	2	Cg 19	2	Ce 19	2	Ce 19
Kanslidetaljen						
Förste byråsekreterare	1	Ce 27	1	Ce 27	1	Ca 27
Amanuens	1	Ce 25	1	Ce 25	1	Ce 25
Förste kansliskrivare	1	Ce 17	1	Ce 17	1	Ca 17
Kansliskrivare (Registrator) ..	1	Ce 15	1	Ca 15	1	Ca 15
Kansliskrivare-Kontorist	1	Ce 15	1	Ce 13	1	Ca 15
Förste expeditionsvakt	1	Ce 12	1	Ca 12	1	Ca 12
Kanslibitråde	1	Cg 11	1	Ce 11	1	Ca 11
Kanslibitråde	1	Cg 11	1	Ce 11	1	Ce 11
Extra tjänsteman	1	Arvode	1	Arvode (tf)	1	Arvode (tf)
Expeditionsvakt	1	Cg 10	1	Cg 10 (tf)	1	Cg 10 (tf)
Expeditionsvakt	2	Ce 10	3	Ce 10	3	Ce 10
	1	Cg 10				
Expeditionsvakt	2	Arvode	2	Arvode (tf)	2	Arvode (tf)
Kontorsbiträde	4	Ce 8	4	Ce 8 (2 tf)	4	Ce 8 (2 tf)
Juridiska detaljen						
Förste byråsekreterare	2	Ce 29	1	Ce 29	1	Ca 29
Byråsekreterare	1	Ce 25	1	Ce 25	1	Ce 25
Amanuens	—	Vakant	1	Ce 25	1	Ce 25
Summa	45		44		46	
			därav		därav	
			9 tf		10 tf	

som arbetar delvis självständigt och delvis efter av kamreraren lämnade anvisningar. Då därtill kommer, att ifrågakvarande arbetsuppgifter är permanenta, föreslår sakrevisionen, att kontoristtjänsten skall placeras på extra ordinarie stat. Av samma skäl bör även det kanslibitråde i Cg 11, som biträder kassören, erhålla extra ordinarie anställning.

Under kamrerarekontoret sorterar i administrativt hänseende jordbruksnämndens och kriskommissionens olika kontrollanter. I oktober 1954 beräknades 13 dylika tjänstemän vara erforderliga, därav två för mejerikontroll, en för kontroll över fodermedel och beredskapslager, en för char-

kuterikontroll samt respektive fyra, en, tre och en för kontroll av förmalningsavgifter m. m., regleringsavgifter för fisk, regleringsavgifter och regleringsbidrag för fett ävensom slaktdjursavgifter.

Beträffande mejerikontrollanterna erinrar sakrevisionen om att den i särskild skrivelse den 5 april 1954 föreslagit, att den nuvarande fältkontrollen i huvudsak skall upphöra i fråga om mejerierna. I yttrande över framställningen har emellertid jordbruksnämnden uttalat, att sagda kontroll bör bibehållas. Sakrevisionen vidhåller nu sitt nyssnämnda förslag och anser följaktligen, att de båda mejerikontrollanttjänsterna bör indragas. Härigenom inbesparas — förutom avlöningskostnaderna för tjänsterna — cirka 25 000 kronor om året på grund av bortfallande reseersättningar. Därvid är dock att märka, att statsverkets kostnader för mejerikontrollen till cirka 40 procent bestrides av medel, som inflyter i form av utjämningsavgifter för mejeriprodukter.

Någon ytterligare minskning av antalet kontrollanttjänster anser sakrevisionen icke möjlig i nuvarande läge, när den samordning av kontrollverksamheten, som föranlett dennas inordnande under kamrerarekontoret, ännu icke hunnit genomföras helt. Sakrevisionen upptager följaktligen 11 kontrollanttjänster. Av dessa föreslås liksom hittills sex skola vara placerade i Ce 21. Vidare finner sakrevisionen motiverat, att jämväl de båda tjänsterna i Cg 19 överföres till extra ordinarie stat. Däremot anses de båda kontrollanttjänster, vilkas innehavare sysslar med kontroll av fodervaror och charkuterivaror, böra betraktas som tillfälliga och bibehållas som extra, när det är ovisst om ifrågavarande kontrollverksamhet skall vara förlagd till jordbruksnämnden. Enligt sakrevisionen bör även den återstående kontrollanttjänsten upptagas såsom tillfällig.

Sakrevisionen anför i detta sammanhang slutligen, att det vid utredningen övervägts, huruvida icke en högre lönegradsplacering av åtminstone några utav kontrollanterna borde föreslås med hänsyn till behovet av att kunna tillföra jordbruksnämnden någon kontrollant med särskild revisions-teknisk utbildning, speciellt för kontrollen över fettvaruregleringen. Då det icke varit möjligt att i samband med utredningen konstatera, huruvida den nuvarande kontrollen fungerar tillfredsställande eller icke, har förslag i berörda hänseende dock icke framlagts. Sakrevisionen förutsätter emellertid, att frågan om kvalifikationskrav och i samband därmed lönegradsplaceringen för kontrollanter vid jordbruksnämnden upptages till särskild prövning, sedan närmare erfarenheter vunnits i frågan.

Beträffande kanslidetaljen anför sakrevisionen, att från och med den 1 juli 1950 en kansliskrivartjänst uppehålls av en befattningshavare med tjänstgöring som generaldirektörens handsekreterare. Då ifrågavarande göromål emellertid icke torde motivera högre löneställning än som kontorist, föreslås att berörda kansliskrivartjänst skall ersättas med en kontoristtjänst i Ce 13.

I övrigt föreslår sakrevisionen här endast, att vissa tjänster skall över-

föras till ordinarie eller extra ordinarie stat. Ordinariesättning anses böra ifrågakomma beträffande en kansliskrivartjänst i Ce 15, vars innehavare är registrator, samt en förste expeditionsvaktjänst i Ce 12. Extra ordinarie anställning bör enligt sakrevisionen beredas två kanslibiträden i Cg 11, varav det ena handhar klippsamlingen, granskar annonsräkningar och för vissa diarium m. m. samt det andra tjänstgör som föreståndare för telefonväxeln med dess tre telefonister (kontorsbiträden), ävensom en expeditionsvakt i Cg 10. Såsom tillfällig personal upptoges två av nyssnämnda telefonister, en expeditionsvakt i Cg 10 med tjänstgöring i arkivet samt tre arvodister, nämligen en i arkivet sysselsatt tjänsteman och två expeditionsvakter.

Vad slutligen angår den juridiska detaljen innebär sakrevisionens förslag indragning av en förste byråsekreterartjänst i Ce 29, vars innehavare handhar bl. a. avgiftsärenden. I den mån dessa ärenden kräver högre kvalifikationer, bör de handläggas av den återstående förste byråsekreteraren. Såsom framgår av det föregående förutsätter emellertid indragningen, att vegetabiliebyråns personal ökas i motsvarande mån, eftersom sistnämnda byrå i avsaknad av egen juridisk och administrativ sakkunskap hittills nödgats anlita administrativa byrån i betydande omfattning.

Utrikeshandelssektionen. Ifrågavarande sektion motsvaras av den tidigare utrikeshandelsbyrån.

Enligt sakrevisionen bör vid utrikeshandelssektionens sekretariat finnas två förste byråsekreterartjänster, en i Ce 29 och en i Ce 27. Detta innebär, att två av de tre förste byråsekreterartjänster, som finnes vid den nuvarande utrikeshandelsbyrån, skall bibehållas med oförändrad lönegradsplacering men

Befattning	För närvarande		Sakrevisionens förslag		Jordbruksnämndens förslag		
	Antal	Lönegrad	Antal	Lönegrad	Antal	Lönegrad	
Byråchef-Byrådirektör ..	1	Cg 37	1	Ce 33	1	Ce 37	
Förste byråsekreterare ..	1	Cg 29	1	Ce 29	1	Ce 29	
Förste byråsekreterare ..	1	Cg 27	1	Ce 27	1	Ce 27	
Förste byråsekreterare ..	1	Cg 27		ersättes av amanuens	1	Cg 27 (tf)	
Byråsekreterare	3	Cg 25	2	Cg 25 (tf)	}	Ce 25	
Amanuens	—	—	1	Ce 25		1	Cg 25 (tf)
Assistent	1	Cg 19	—	—	(1)	Cf 19—Ce 25	
Kontorist	1	Cg 13	1	Ce 13	1	Cg 19 (tf)	
Kanslibitråde	3	Cg 11	3	Cg 11 (tf)	}	Ce 13	
Kanslibitråde	1	Cg 11	1	Cg 11 (tf)		2	Ce 11
Kanslibitråde	1	Cg 11	1	Ce 11		1	Cg 11 (tf)
Kontorsbitråde-Kanslibitråde	1	Cg 11	1	Ce 8	1	Cg 11 (tf)	
Kontorsbitråde	2	Ce 8	1	Ce 8 (tf)	1	Ce 11	
Summa	17		14		15 (+ 1)	Ce 8 (tf)	
			därav 7 tf		därav 6 tf		

överföras till extra ordinarie stat. Däremot anses den tredje förste byråsekreterartjänsten vid nämnda byrå böra utbytas mot en amanuens tjänst i reglerad befordringsgång.

Beträffande biträdespersonalen föreslår sakrevisionen, att kontoristen i Cg 13 och ett kanslibitråde i Cg 11 skall erhålla extra ordinarie anställning. Av nämnda båda tjänstemän fungerar kontoristen såsom byråchefens handsekreterare, ansvarar för arkivering och systematisering av handlingar berörande svensk utrikeshandel samt utför i övrigt maskinskrivning och stenografi. Kanslibiträdet upprättar fortlöpande import- och exportstatistik, systematiserar inkommande material samt bearbetar och sammanställer självständigt statistiska uppgifter. Däremot anser sakrevisionen, att den kanslibiträdestjänst, vars innehavare bland annat för diariet, bör utbytas mot en kontorsbiträdestjänst.

För ärenden angående importlicenser beräknar sakrevisionen en byråsekreterare i Cg 25, två kanslibiträden i Cg 11 samt ett deltidsanställt kontorsbitråde. I förhållande till nuvarande personaluppsättning innebär detta en minskning med en byråsekreterare i Cg 25 och ett kontorsbitråde i Ce 8. Minskningen beror på att antalet importlicensärenden kan beräknas nedgå. Även i fråga om exportlicensärendena kan enligt sakrevisionen en minskning väntas komma till stånd genom delegering till Svensk spannmålshandel. Om så blir fallet, vilket är sannolikt, anser sakrevisionen att för ifrågavarande ärenden endast erfordras en byråsekreterare i Cg 25 och ett deltidsanställt kanslibitråde i Cg 11. Den nuvarande assistenttjänsten i Cg 19 kan alltså indragas. Sakrevisionen framhåller till sist, att all med licensärenden sysselsatt personal bör betraktas såsom tillfällig.

Utredningsbyrån

Det kanslibitråde i Cg 11, som tjänstgör som byråchefens handsekreterare och handhar byråns diarium samt i övrigt utför stenografi- och maskinskrivningsarbete, bör enligt sakrevisionen upptagas å extra ordinarie stat.

Vid statistiksektionen finnes, såsom närmare framgår av tablån, 14 biträden, därav fyra kanslibiträden. I avsaknad av en arbetsledare för dessa biträden måste den kvalificerade personalen ägna avsevärd tid åt att fördela arbetsuppgifterna mellan kanslibiträdena och i detalj instruera personalen om de olika arbetsmomenten. Även visst granskningsarbete måste åläggas amanuenserna, vilket eljest skulle kunna anförtros en arbetsledare. Med hänsyn härtill föreslår sakrevisionen, att en kanslibiträdestjänst skall utbytas mot en kansliskrivartjänst i Ce 15. Genom att på så sätt tillföra sektionen en kvalificerad arbetskraft, kan man räkna med att biträdespersonalen skall utnyttjas bättre. Enligt sakrevisionen bör det därför bli möjligt att i gengäld indraga en av kontorsbiträdestjänsterna, vilket också redan skett.

Befattning	För närvarande		Sakrevisionsens förslag		Jordbruksnämndens förslag	
	Antal	Lönegrad	Antal	Lönegrad	Antal	Lönegrad
Byråchef	1	Ce 37	1	Ce 37	1	Ca 37
Förste aktuarie	1	Ce 29	1	Ce 29	1	Ca 29
Förste aktuarie	2	Ce 27	2	Ce 27	2	Ca 27
Aktuarie	1	Ce 25	1	Ce 25	1	Ca 25
Amanuens	1	Ce 25	1	Ce 23	1	Ce 25
Amanuens	1	Ce 21	1	Ce 21	1	Ce 21
Förste kansliskrivare	1	Ce 17	1	Ce 17	1	Ca 17
Kanslibitråde-Kontorist	2	Ce 11	2	Ce 11	1	Ca 13
					1	Ce 11
Kanslibitråde-Kontorist	1	Cg 11	1	Ce 11	1	Ca 13
Kontorsbitråde-Kanslibitråde	1	Ce 8	1	Ce 8	1	Ce 11
Kontorsbitråde	3	Ce 8	3	Ce 8	3	Ce 8
Kontorsbitråde	1	Cg 8	1	Cg 8	1	Ce 8
Summa	16		16		16	
Statistiksektionen						
Förste aktuarie	1	Ce 29	1	Ce 29	1	Ca 29
Amanuens	1	Ce 21	1	Ce 21	1	Ce 21
Amanuens	1	Cf 21	1	Cf 21	1	Cf 21
Kansliskrivare (Kanslibitråde)....	1	Ce 11	1	Ce 15	1	Ce 15
Kanslibitråde	3	Ce 11	3	Ce 11	3	Ca 11
Kontorsbitråde	6	Ce 8	7	Ce 8	8	Ce 8
	2	Cg 8	1	Ce 6	1	Ce 6
	1	Ce 6	2	Cg 6	1	Cf 4
	1	Cf 4				
Summa	17		17		17	

F. Vissa uppbörds- och kontrollkostnader

Sakreversionen framhåller, att den vid sin utredning särskilt uppmärksammat frågan, i vilken utsträckning statsverkets nuvarande kostnader för uppbörd och kontroll i samband med uttagandet av vissa avgifter bör bestridas av avgiftsmedel. Innan sakreversionen framlägger några förslag i ämnet, lämnar den emellertid en redogörelse för vad som nu gäller på området. Av denna redogörelse må här återgivas följande.

Till en början behandlar sakreversionen förordningen 1947: 378 om viss avgift å mjölk, grädde och ost samt anför därvid.

Enligt nämnda förordning skall däri avsedda avgiftsmedel och deras avkastning, sedan därur gäldats kostnaderna för uppbörden och kontrollen av denna, användas för att betala utjämningsbidrag för mjölk i enlighet med de bestämmelser, som Kungl. Maj:t eller, efter Kungl. Maj:ts bemyndigande, livsmedelskommissionen — numera jordbruksnämnden — bestämmer.

Uppbörds- och kontrollkostnader i samband med upptagande av berörda utjämningsavgifter uppkommer både vid Svenska mejeriernas riksförening (SMR), som omhänderhar det direkta uppbörds- och debiteringsarbetet, och vid jordbruksnämnden, som dels kontrollerar SMR:s fullgörande av nyssberörda uppgifter och dels ombesörjer fältkontrollen vid mejerierna. I skrivelse till nämnden den 22 februari 1954 framhöll sakreversionen, att enligt förordningen kostnaderna för uppbörd och kontroll skulle utan inskränk-

ning gäldas av avgiftsmedel. Då avgiftsmedel användes för att täcka SMR:s kostnader men icke de vid nämnden uppkommande kostnaderna, påyrkade sakrevisionen, att nämnden skulle vidtaga erforderliga åtgärder för rättelse i denna del. I anledning härav har retroaktivt för budgetåren 1947/48—1952/53 till nämnden från SMR av avgiftsmedel inlevererats 217 840 kronor och för budgetåret 1953/54 55 205 kronor, allt utgörande den på nämnden belöpande delen av uppbörds- och kontrollkostnader i samband med utjämningsavgifterna. Vid beräkningen av angivna belopp har beaktats icke endast de direkta lönerna för den ifrågakvarande personalen utan även statsverkets beräknade kostnader för denna personals pensionering m. m. samt ett administrationstillägg, motsvarande 10 procent å avlöningskostnaderna.

I övriga motsvarande förordningar saknas däremot föreskrift, att uppbörds- och kontrollkostnaderna skall bestridas av avgiftsmedel. Detta innebär, att dessa kostnader bestrides ur anslagsmedel. Beträffande bestämmelserna i nämnda förordningar anför sakrevisionen följande.

Införselavgifter enligt förordningen 1951: 379 angående reglering av införseln av vissa levande djur och jordbruksprodukter m. m. skall enligt Kungl. Maj:ts bestämmande användas för prisreglerande åtgärder på jordbrukets område. För fisket gäller förordningen 1953: 372 angående reglering av införseln av vissa slag av fisk och skaldjur, enligt vilken dock för närvarande icke uttages några införselavgifter. Uppbörd och kontroll i fråga om införselavgifter åvilar tullverket, som inlevererar medlen till jordbruksnämnden.

Vad nu sagts angående uppbörd och kontroll av införselavgifter gäller jämväl utförselavgifter enligt förordningarna 1952: 365 angående reglering av utförseln av vissa levande djur och jordbruksprodukter m. m. samt 1953: 374 angående reglering av utförseln av vissa slag av fisk och skaldjur m. m. Utförselavgift utgår emellertid för närvarande endast beträffande ägg under vissa perioder. Uppbörd och kontroll av utförselavgifter innebär därför i nuvarande läge endast obetydligt arbete.

Enligt förordningen 1953: 376 angående slaktdjursavgift uttages sådan avgift för upprätthållande av prisregleringen för köttvaror. Uppbörderna av slaktdjursavgift för kött och fläsk, som besiktigats vid offentligt slakthus eller kommunal köttbesiktningsbyrå, skall omhänderhavas av det samhälle, genom vars försorg besiktning skett. För kött och fläsk, som besiktigats vid kontrollslakteri, ansvarar slakteriinnrättningens innehavare för avgiften. Jordbruksnämndens arbete omfattar huvudsakligen kontroll av uppbörden.

Prisregleringsavgift för fisk utgår enligt förordningen 1952: 320 om viss reglering av handeln med fisk m. m. Inflytande medel skall enligt jordbruksnämndens bestämmande användas för reglering av priset på fisk. Avgift skall inbetalas till nämnden. Kommunal fiskhamnsförvaltning är dock skyldig att, om nämnden så föreskriver, uppbära och till nämnden redovisa dylik avgift. Vad nu sagts gäller svenskfångad fisk. Prisregleringsavgift för importfisk skall regelmässigt erläggas till tullverket i den ordning, som är föreskriven beträffande tull.

Främst för att stödja exporten av brödsäd uttages med stöd av förordningen 1953: 375 med vissa bestämmelser angående prisregleringen för råg och vete förmalningsavgift för råg och vete, som användes för tillverkning av mjöl, samt för vete, som användes för tillverkning av gryn, flingor och liknande. Avgiften skall erläggas av tillverkaren till jordbruksnämnden. Inflytande medel skall enligt de föreskrifter, Kungl. Maj:t meddelar, användas till att täcka kostnader i samband med jordbruksregleringen. Medlen

användes för att möjliggöra export av brödsäd. Förmalningsavgifterna medför ett avsevärt uppbörds- och kontrollarbete för nämnden.

Förmalnings-, slaktdjurs- och prisregleringsavgifterna för fisk beräknas för närvarande inbringa sammanlagt omkring $(35 + 10 + 5 =)$ 50 miljoner kronor.

Sakrevisionen har härefter gjort en preliminär beräkning av de uppbörds- och kontrollkostnader, som skulle komma att överföras till avgiftsmedel, därest samma principer tillämpas som beträffande utjämningsavgifterna för mejeriprodukter. Utgångspunkten har därvid varit lönekostnaderna för den med uppbörden och kontrollen direkt sysselsatta personalen, beräknade med hänsyn till vad av varje befattningshavares arbetstid åtgår för ifrågavarande arbetsuppgifter. Beräkningen slutar å sammanlagt 282 575 kronor, därav löner 160 775 kronor, pensioneringskostnader 25 720 kronor, administrations-tillägg 16 080 kronor, resekostnader 75 000 kronor samt hyreskostnader 5 000 kronor. Sätillvida är dock beräkningen osäker, som bedömningen av den andel av arbetstiden respektive befattningshavare ägnar åt uppgifter i samband med uppbörd och kontroll i vissa fall endast bygger på en uppskattning.

Vad angår de kostnader för uppbörd och kontroll, som åsamkas statsverket för tullverkets vidkommande, har dessa uppskattats till ett belopp i storleksordningen 100 000 kronor om året. Enligt vad som upplysts från tullverket, sker uppbörden av införselavgifter i samband med uppbörden av tullinkomsterna. Tullverket har ingen särskild personal anställd för att utslutande eller huvudsakligen sköta uppbörden av införselavgifter. En beräkning av tullverkets kostnader i detta sammanhang torde därför i praktiken ställa sig mycket svår och ge ett högst osäkert resultat.

Då såväl förmalnings-, slaktdjurs- och prisregleringsavgifterna för fisk som in- och utförselavgifterna samt prisregleringsavgifterna för importfisk användes för att stödja viss produktionsgren på samma sätt som utjämningsavgifterna å mejeriprodukter, anser sakrevisionen att uppkommande uppbörds- och kontrollkostnader i princip bör bestridas av avgiftsmedel och icke av anslagsmedel. Med hänsyn till, bland annat, svårigheterna att med erforderlig grad av säkerhet beräkna de på tullverket fallande kostnaderna, bör emellertid ett förslag om uppbörds- och kontrollkostnadernas överförande till avgiftsmedel begränsas till de vid jordbruksnämnden uppkommande kostnaderna. På grund av vad sålunda anförts föreslår sakrevisionen, att nämnden skall anbefallas att vidtaga erforderliga åtgärder för att åstadkomma en sådan ordning, att de på nämnden fallande uppbörds- och kontrollkostnaderna bestrides av avgiftsmedel.

Sakrevisionen har i förevarande sammanhang även berört de avgifter, som uttages jämlikt förordningen 1953:395 angående reglering av införseln av fettråvaror och fettvaror, m. m. Någon ändring beträffande uppbörds- och kontrollkostnaderna för dessa avgifter föreslås dock icke. Ifrågavarande avgifter intager nämligen en särställning därigenom, att de tillföres riksstaten

under särskild inkomsttitel, varför en överföring av sagda kostnader till avgiftsmedel endast skulle innebära en motsvarande minskning av omfördälda inkomsttitel.

IV. Remissutlåtandena över sakrevisionens promemoria

Av remissmyndigheterna har statens jordbruksnämnd och kommissionen för krisuppgifter på livsmedelsområdet avgivit ett synnerligen omfattande och detaljerat utlåtande. På grund härav torde ifrågavarande utlåtande böra behandlas särskilt för sig, medan övriga utlåtanden på vanligt sätt torde få redovisas tillsammans. Det synes vidare lämpligt, att redogörelsen för remissutlåtandena uppdelas på tre olika avsnitt, avseende det första organisations- och personalfrågor, det andra frågan om länsstyrelsernas övertagande av vissa ärenden angående restitution av bensinskatt samt det tredje frågan om bestridandet av vissa uppbörds- och kontrollkostnader.

A. Jordbruksnämndens och kriskommissionens utlåtande

Organisations- och personalfrågor

Vid sin behandling av förevarande delar av sakrevisionens promemoria har jordbruksnämnden och kriskommissionen — i det följande såvitt angår utlåtandet endast kallade jordbruksnämnden — i huvudsak följt indelningen i berörda promemoria. Vissa avvikelser har dock gjorts. Dessa torde emellertid icke vara större än att här jordbruksnämndens disposition i stort sett synes kunna följas utan att fördenskull en jämförande överblick av sakrevisionens och nämndens förslag försvåras. Härutinnan torde för övrigt även få hänvisas till de olika tablåer, som intagits i det föregående i anslutning till redogörelsen för sakrevisionens promemoria.

Allmänt. Jordbruksnämnden framhåller att det, såsom upprepade gånger anförts, såväl med tanke på dess funktionsduglighet som med hänsyn till personalens berättigade intressen måste anses synnerligen angeläget, att det hittillsvarande provisoriet med en jordbruksnämnd på extra ordinarie stat och en kriskommission med i huvudsak extra personal snarast möjligt ersättes med en mera fast organisation. Sakrevisionens förslag att kommissionen skall uppgå i nämnden och att flertalet av de extra tjänsterna skall överflyttas till extra ordinarie stat hälsas därför med tillfredsställelse. Den av sakrevisionen föreslagna personalkadern å sammanlagt 147 befattningshavare är emellertid enligt nämndens mening otillräcklig. Såsom närmare framgår av det följande anser sig nämnden likväl kunna tills vidare godtaga en personalstat å 151 befattningshavare.

Jordbruksnämnden förutsätter vidare, att omfattningen av dess arbetsuppgifter icke kommer att i någon väsentlig grad ändras vid ett genomfö-

rande av jordbruksprisutredningens förslag. En tillämpning av det utav utredningen som alternativ A betecknade systemet torde innebära en något ökad belastning till följd av nytillkommande kalkylarbeten men eljest kräva i stort sett samma arbetsinsats som nämndens nuvarande uppgifter. Genomföres utredningens alternativ B, uppstår däremot vissa arbetslättnader, närmast till följd av minskat kalkylarbete. Dessa lättnader uppväges dock till ej obetydlig del av större krav på de ansvariga tjänstemännen. För vissa avdelningar av nämnden blir arbetsbördan i stort sett densamma vid båda systemen. Nämnden räknar med att nettominskningen av arbetsuppgifterna icke kommer att bli större än som motsvarar den marginal för tillfälliga uppgifter och tillfällig personal, som nämnden förordar i sitt utlåtande. I den mån det inträder en minskning i arbetsuppgifterna, avser nämnden att föreslå eller vidtaga erforderlig nedskärning av personalkadern.

Beträffande avgränsningen av jordbruksnämndens arbetsuppgifter sammanfaller nämndens ståndpunkt i huvudsak med sakrevisionens. Endast i fråga om bensinskatteärendena och ansvaret för livsmedelsförsörjningen har nämnden funnit anledning till särskilda uttalanden. Vad angår den första frågan hänvisas till det följande. Rörande det sistnämnda spörsmålet framhåller nämnden att det icke framgår klart av sakrevisionens förslag, huruvida sakrevisionen anser att den omorganiserade nämnden även under normala förhållanden bör fungera såsom central försörjningsinstans på livsmedelsområdet. Enligt nämnden är detta ur flera synpunkter önskvärt. Nämnden förklarar sig ämnat återkomma härtill i samband med avgivandet av förslag till ändrad instruktion.

Jordbruksnämndens ledning. Efter en närmare redogörelse för i vilken omfattning den heltidsanställda nämndledamoten och chefen för den administrativa byrån för närvarande fungerar såsom generaldirektörens ställföreträdare, framhåller jordbruksnämnden starkt nödvändigheten av att generaldirektören även i fortsättningen i samma utsträckning som hittills kan delegera chefsuppgifter. Generaldirektören måste själv i mycket hög grad ägna sig åt planläggning, leda större utredningar och föra förhandlingar med olika intressegrupper o. d. Dessa uppgifter kommer icke att minska utan snarare att öka vid en övergång till ett system i enlighet med jordbruksprisutredningens alternativ A. Ett regleringssystem enligt utredningens alternativ B kan åtminstone under den första tillämpningsperioden icke heller beräknas medföra sådan minskning av chefens arbetsbörda, att minskningen i väsentlig mån kan inverka på behovet av ställföreträdare.

Sakrevisionen har föreslagit, att generaldirektören framdeles skall ha endast en ställföreträdare, nämligen chefen för den omorganiserade administrativa byrån. Enligt jordbruksnämnden är det med de arbetsuppgifter av juridisk och administrativ art, som nu åvilar administrativa byrån, alldeles verklighetsfrämmande att byråns chef skall kunna helt eller praktiskt taget helt frikopplas från löpande byråarbete. Nämnden erinrar i detta sammanhang om att endast för ett par år sedan en kvalificerad hovrättsjurist

fanns knuten till denna byrå. En stor del av byråns ärenden är alltjämt av sådan beskaffenhet, att den kräver handläggning av byråchefen eller generaldirektören. På grund av det anförda förordar nämnden, att den nuvarande anordningen skall bibehållas. Chefen för administrativa byrån bör sålunda mot ställföreträdararvode fullgöra uppgifter som ersättare för generaldirektören i löpande ärenden av administrativ natur, medan en heltidsanställd ledamot skall ha att vid behov inträda i generaldirektörens ställe framför allt på det sättet, att han fungerar som ordförande vid nämndens plenisammanträden och vid vissa andra sammanträden.

Byrå- och sektionsindelning samt löneställning för vissa chefstjänstemän. Med anledning av sakrevisionens uttalanden om möjligheterna att delegera vissa ärendens slutliga handläggning från generaldirektören och dennes ställföreträdare till byråcheferna samt från dessa senare till sektionscheferna anför jordbruksnämnden, att sådan delegering redan skett i den omfattning som nämnden funnit möjlig. Den omorganisation av byrå- och sektionsindelningen, som sakrevisionen föreslagit, kan alltså icke medföra en önskvärd avlastning av arbetsbördan för generaldirektören, dennes ställföreträdare eller de enligt sakrevisionens förslag kvarstående byråcheferna. Det är i stället uppenbart, att arbetsbördan kommer att öka, särskilt för generaldirektören.

Sakrevisionens redogörelse för den nuvarande krisbyråns verksamhet och det ansvar, som åvilar byråns ledning, finner nämnden väl motivera att byrån bibehålles som en självständig enhet, benämnd fettvarubyrån. I själva verket är fettvaruregleringens omfattning betydligt större än vad som sakrevisionen angivit. De skäl som sakrevisionen anført för ombildning av byrån till sektion, nämligen att en lugnare arbetsgång är att emotse, när det nya systemet i fråga om fettvaruregleringen varit i funktion en tid, anser nämnden icke heller vara bärande. Såsom sakrevisionen själv framhållit är en ökning av byråns arbetsuppgifter att vänta genom fettimportföreningens avveckling. Därtill kommer, att jordbruksprisutredningens förslag i vad det avser ändringar av den nuvarande fettvaruregleringen icke torde vara ägnade att förenkla eller minska arbetsuppgifterna på förevarande område. Slutligen framhåller nämnden i detta sammanhang angelägenheten av att den nuvarande chefen för krisbyrån kvarstår hos nämnden såsom chef för den nya fettvarubyrån. Denne har nämligen varit knuten till nämnden och dess föregångare, statens livsmedelskommission, sedan år 1942 och därunder samlat erfarenheter och kunskaper på skilda områden inom nämndens verksamhetsfält. Nämnden föreslår därför, att ifrågavarande tjänstemans extra ordinarie byråchefstjänst vid de statliga krisorganen skall upphöra och att i stället en dylik byråchefstjänst skall inrättas i nämnden i stället för en av de utav sakrevisionen föreslagna byrådirektörstjänsterna i lönegrad Ce 33, desto hellre som förslaget icke medför någon kostnadsökning för statsverket.

Fisksektionen är helt friställd från animaliebyrån i övrigt. Sektionschefen,

som är fackman på området, är sålunda själv föredragande inför generaldirektören, nämndens plenum eller den avdelning av nämndens råd, till vilken prisregleringsfrågor på fiskets område hänskjutits. Chefen för animaliebyrån har därför enligt den nuvarande organisationen icke något ansvar för eller någon befattning med ärendena rörande fisk eller med fullgörandet av arbetsuppgifterna på fisksektionen. Denna ordning har visat sig vara riktig och ändamålsenlig. De frågor, som handlägges inom fisksektionen, är vidare av helt annan art än de på animaliebyrån förekommande samt av så säregen och invecklad natur, att det får anses olämpligt att belasta chefen för animaliebyrån med ansvaret för dessa ärenden. På grund av det anförda bör enligt nämndens mening fisksektionen även i fortsättningen utgöra en helt fristående sektion inom nämndens organisation.

Beträffande utrikeshandelsärendena har sakrevisionen utgått från att normala förhållanden på utrikeshandelsområdet kan förväntas inträda redan från och med budgetåret 1955/56. Vad revisionen avsett med uttrycket normala förhållanden är emellertid ej klart. Om därmed menas, att utrikeshandelsärendena från och med nämnda år kommer att minska, med en påtaglig minskning i byråns arbetsbörda som följd, är enligt nämndens mening uttalandet näppeligen riktigt. Den successivt genomförda liberaliseringen av handeln med OEEC-länderna har visserligen minskat licensärendenas antal, men de kvarstående licensärendena är till stor del av komplicerad natur. En enda licens kan sålunda i många fall kräva lika lång arbetstid som ett hundratal andra licenser tillsammans. Det blir därför missvisande att grunda ett omdöme om byråns arbetsbörda enbart på statistiken över antalet utfärdade licenser. Vidare är att märka att importfrilistningen endast omfattar vissa länder, medan de kvantitativa restriktionerna gentemot övriga länder — främst öststaterna — såvitt nu kan bedömas torde komma att kvarbli under lång tid framåt. Dessa restriktioner ger anledning till mycket arbete. Dessutom synes av allt att döma GATT-konferensen i Genève våren 1955 åtminstone i fråga om jordbruksprodukter komma att ge ett ganska negativt resultat vad beträffar en ytterligare liberalisering av handeln i andra länder. Det nuvarande mycket omfattande arbetet med bevakning av landets exportintressen, i vad gäller jordbruksprodukter, kommer alltså att kvarstå.

Utvecklingen under den senaste tiden visar även, att andra arbetsuppgifter än licensärenden fått ökad betydelse. Generellt kan sägas, att byråns arbetsbörda förskjutits till att mer och mer avse internationella frågor, handelspolitiska ärenden och utredningsärenden av olika slag. Härigenom har ökade krav kommit att ställas på byråns sekretariat. Inga tecken tyder heller på att nyssnämnda arbetsuppgifter kommer att reduceras inom överskådlig tid. Man kan tvärtom vänta, att arbetet för byråns del på detta område kommer att öka ytterligare.

Enligt nämndens mening talar fördenskull utvecklingen under den senaste tiden ävensom arbetsuppgifternas speciella natur och omfattning för att tills vidare en särskild byrå bibehålles för utrikeshandelsärendena. I fråga om

chefskapet för byrån anser nämnden att med hänsyn till de stora kompetenskrav, som måste ställas på tjänst innehavaren, denne bör ha byråchefsställning ävensom uppföras på extra ordinarie stat.

Under hänvisning till sitt förslag om att bibehålla utrikeshandelsbyrån såsom självständig byrå förordar nämnden slutligen, att administrativa byråns verksamhetsområde skall förbli oförändrat. Såvitt avser fördelningen av ansvaret och uppgifterna inom byrån förutsätter nämnden därvid, att den även i fortsättningen skall äga företaga de jämkningar i organisationen, som av omständigheterna befinner påkallade.

Avveckling av kriskommissionen samt indelningen i permanenta och tillfälliga arbetsuppgifter. Såsom redan förut nämnts delar jordbruksnämnden sakrevisionens uppfattning, att kriskommissionen bör avvecklas. Mot den av sakrevisionen i anslutning till förslaget om kommissionens avveckling gjorda indelningen av jordbruksnämndens arbetsuppgifter i permanenta och tillfälliga, har nämnden i huvudsak icke något att erinra, såvitt angår nuvarande läge. Dock anser nämnden, att de med charkuterivarukontrollen sammanhängande ärendena numera bör hänföras till de permanenta arbetsuppgifterna. Nämnden förklarar sig i princip ej heller ha något att invända mot sakrevisionens uttalande, att ifrågakvarande uppdelning bör hållas aktuell även i fortsättningen. Liksom sakrevisionen anser sålunda nämnden, att en fortlöpande prövning bör ske, huruvida från början såsom tillfälliga ansetta uppgifter alltjämt är att betrakta såsom sådana. Denna prövning bör lämpligen ske halvårsvis i samband med att nämnden, såsom sakrevisionen föreslagit, hos Kungl. Maj:t gör framställning om behovet av tillfällig personal under det kommande halvåret med samtidigt beaktande av i vad mån behovet kan tillgodoses genom anlåtande av den fasta personalen. Beträffande nämndens förslag i övrigt, såvitt gäller anslag till personal med tillfälliga uppgifter, torde få hänvisas till avsnittet angående nämndens anslagsberäkningar i det följande.

Mot sakrevisionens förslag att bland den tillfälliga personalen skall inräknas jämväl viss annan personal, nämligen en arkivtjänsteman, en expeditionsvakt, en kontrollantbefattning och två kontorsbiträden i telefonväxeln, har nämnden icke något att erinra. Övriga 17 tjänster, vilka av sakrevisionen upptagits såsom tillfälliga, behandlas av nämnden i anslutning till dess förslag rörande personalen vid de olika byråerna och sektionerna, varför här torde få hänvisas till den följande redogörelsen för berörda förslag.

Vissa allmänna frågor angående personalens inplacering i lönegrad m. m. Enligt sakrevisionens förslag skulle endast knappt fem procent av jordbruksnämndens personal komma på ordinarie stat. Nämnden finner det för sin del anmärkningsvärt att sakrevisionen, som ansett den alldeles övervägande delen av nämndens nuvarande uppgifter vara av stadigvarande natur, utan närmare motivering intagit en så restriktiv hållning i fråga om ordinarie sättningen. Enligt nämndens mening bör en betydande del av den per-

sonal, som är sysselsatt med stadigvarande arbetsuppgifter, erhålla ordinarie anställning. Detta är utan tvivel påkallat redan med hänsyn till de berörda befattningshavarna. Av dessa har ett flertal oavbrutet tjänstgjort i statens livsmedelskommission och jordbruksnämnden samt i vissa fall även i den förras föregångare, utan att hittills ha kunnat erhålla ordinarie tjänst. Det är också i hög grad ett intresse för jordbruksnämnden som ämbetsverk att i den besvärliga konkurrensen om kvalificerad arbetskraft kunna erbjuda ordinarie anställning. Endast härigenom torde tillräckliga förutsättningar komma att skapas för nödvändig nyrekrytering av fullgoda yngre jurister eller jämställda. Med nuvarande organisation har det nämligen visat sig praktiskt taget omöjligt att intressera tillräckligt kvalificerade personer att söka vakanta amanuensbefattningar hos nämnden. Därigenom uppstår stora svårigheter att skaffa fullgoda ersättare för de äldre byråsekreterarna under tid, då dessa är tjänstlediga eller måste frikopplas från det löpande arbetet för speciella utredningsuppdrag. Detta leder i sin tur till att chefstjänstemännen i stor utsträckning tvingas att i byråsekreterarnas ställe handlägga administrativa detaljärenden och icke i önskad omfattning kan ägna sig åt sina mera centrala uppgifter. Nämnden framhåller i detta sammanhang bland annat vidare, att enligt uppgift i riksräkenskapsverkets årsbok för år 1953 antalet ordinarie tjänster i förhållande till totalantalet tjänster i allmänna civilförvaltningen utgör för män 46,2 och för kvinnor 28,2 procent. Hos de äldre myndigheterna torde mer än hälften av hela personalen inneha ordinarie anställning.

Med utgångspunkt från nu angivna allmänna synpunkter föreslår jordbruksnämnden för sin del, att av den sammanlagda kadern ordinarie och extra ordinarie tjänstemän knappt 40 procent skall vara ordinarie. I vilka fall ordinarie respektive extra ordinarie anställning anses böra ifrågakomma, framgår närmare av dels förut intagna tablåer och dels den följande redogörelsen för nämndens förslag angående personalen på byråerna och sektionerna.

Vad sakrevisionen i förevarande sammanhang anført om den för tillfälliga arbetsuppgifter erforderliga personalen, har icke föranlett någon erinran från jordbruksnämnden.

Förslag angående personalen på byråerna och sektionerna. I anslutning till de av jordbruksnämnden uppgjorda, i redogörelsen för sakrevisionens motsvarande förslag redan intagna tablåerna, anför nämnden i fråga om personalen på de olika byråerna och sektionerna i huvudsak följande.

Med hänsyn till de mångskiftande och omfattande arbetsuppgifterna på *a n i m a l i e b y r å n* anser jordbruksnämnden det nödvändigt för byråchefen att ha tillgång till en skicklig handsekreterare, vilken kan anförtras — förutom särskilt kvalificerade chefssekreterargöromål — även vissa utredningsuppdrag, som regelmässigt icke lämpligen bör läggas på befattningshavare i högre lönegrad. För ändamålet bör därför inrättas en kontoristtjänst i Ce 13 i stället för den av sakrevisionen föreslagna kanslibiträdestjänsten i Ce 11.

Charkuterivarukontrollen har av sakrevisionen angivits som en tillfällig arbetsuppgift, intill dess Kungl. Maj:t fattat beslut om till vilket ämbetsverk ifrågavarande kontroll skall förläggas. Med hänsyn härtill har sakrevisionen bibehållit den befattningshavare, som biträder förste byråsekreteraren med kontrollen, i Cg 8. Såsom förut anförts anser sig nämnden emellertid böra räkna med att charkuterivarukontrollen jämväl i fortsättningen kommer att anförtros åt nämnden. Då denna kontroll alltså torde böra hänföras till de permanenta uppgifterna, bör enligt nämnden sagda befattningshavare uppföras på extra ordinarie stat. Enär arbetsuppgifterna tillika är av kvalificerad art och kan beräknas bli det i än högre grad därest kontrollen, såsom föreslagits, utökas bör befattningen vidare uppföras såsom kanslibitråde i lönegrad 11. I anslutning härtill föreslår nämnden, att den av sakrevisionen föreslagna befattningen i Cg 11 för tillfälliga arbetsuppgifter i stället skall placeras i Cg 8.

Förste byråsekreteraren i Cg 27 på f i s k s e k t i o n e n har att ur försörjningssynpunkt bedöma frågor om import av fisk och fiskprodukter. Vidare handlägger han frågor om priser och prisregleringsavgifter på importfisk samt representerar i förekommande fall nämnden vid sammanträden med de lokala importråden. Han har även befattning med de frågor om export av fisk och fiskprodukter, som åvilar fisksektionen, och förbereder sådana ärenden rörande fisk, som behandlas inom OEEC. Vidare fungerar han som sekreterare vid fiskeriförhandlingar mellan Danmark och Sverige. Befattningshavaren ansvarar därjämte för ärenden angående kvalitetskontrollen på fisk och fiskkonserver, ärenden angående avsättningsbefrämjande åtgärder i övrigt samt förekommande remisser av författningsfrågor rörande fiskevård. I motsats till sakrevisionen anser fördenskull nämnden, att de med ifrågavarande tjänst förenade göromålen bör betraktas som permanenta, varför tjänsten bör överföras på extra ordinarie stat.

Nämnden föreslår därjämte, att en kontorsbiträdestjänst i Ce 8 skall ersättas med en kanslibiträdestjänst i Ce 11. Som motivering härför anför nämnden, att ifrågavarande befattningshavare dels självständigt handhar kontrollen av från fiskhandlare inkommande rapporter ävensom bokföringen av regleringsavgifterna, dels månadsvis och budgetårsvis upprättar sammandrag över influtna avgifter, vilket allt förutsätter ingående kännedom om nämndens bestämmelser rörande fiskregleringen.

I fråga om f e t t v a r u s e k t i o n e n eller, såsom jordbruksnämnden enligt vad förut anförts föreslagit för sin del, fettvarubyran anser sig nämnden icke kunna biträda sakrevisionens förslag att nedflytta ett kanslibitråde i Cg 11 till kontorsbiträde i Ce 8. Ifrågavarande biträde har nämligen dels att under kontoristens överinseende förstahandsgranska omsättningsrapporterna från den tekniska industrien, fiskkonservindustrien och apoteken samt att med ledning av rapporterad förbrukning uträkna det regleringsbidrag respektive den återbäring av avgift, som varje företag äger erhålla, dels att på eget ansvar granska ansökningar om exportbidrag och uträkna regleringsbidragen i anledning av ansökningarna. Enligt nämnden är dessa arbetsupp-

gifter av så kvalificerad art, att ifrågavarande tjänst bör bibehållas i lönegrad 11 och dessutom överföras på extra ordinarie stat.

Nämnden anser vidare, att en av de nuvarande tre befattningarna i lönegrad 8 bör placeras i lönegrad 11, nämligen den som är placerad på den s. k. avgiftsdetaljen. Innehavaren av denna tjänst utför under förste byråsekreterarens ledning självständigt granskningen av avräkningarna från oljefabrikerna angående bearbetningen av inhemskt oljeväxtfrö och därur utvunnen olja samt fodermedel. Detta arbete förutsätter ingående kännedom om nämndens bestämmelser på detta område samt om avtal och kontrakt mellan berörda parter.

Den av sakrevisionen föreslagna nya förste byråsekreterartjänsten i Ce 27 på vegetabiliebyrån finner jordbruksnämnden ytterst angelägen redan med hänsyn till byråchefens synnerligen omfattande arbetsbörda. Mot sakrevisionens förslag att nedflytta förste kansliskrivartjänsten i Cg 17 till en kansliskrivartjänst i lönegrad 15 har nämnden icke något att erinra. Nämnden upptager emellertid tjänsten på ordinarie stat.

I övrigt föreslår nämnden att två kontorsbiträden på byrån i Ce 8, vilka är sysselsatta med göromål inom den s. k. kvarnkontrollen, med hänsyn till göromålets kvalificerade natur skall uppflyttas till kanslibiträden i Ce 11. Den ena av dessa befattningshavare handlägger kontrollrapporterna rörande kvarnarnas förmalning, bearbetar självständigt rapporterna, uppgör s. k. differenslistor samt uppsätter förslag till skrivelser, då ärendena icke är av mera komplicerad natur. Därjämte fordras av befattningshavaren att kunna efter lämnade direktiv självständigt handlägga vissa andra ärenden, såsom svinnavräkningar och kompensationsersättningar. Den andra befattningshavaren har att under ledning av kansliskrivarens svara för att deklARATIONER angående förmalningen inkommer från kvarnarna och att förmalningsavgifter till rätta belopp inbetalas, att upprätta sammanställning över uteblivna eller felaktiga deklARATIONER och inbetalningar samt att efter erhållna direktiv självständigt verkställa olika statistiska sammanställningar, grundade på kvarnarnas deklARATIONER angående förmalningen.

Såsom handsekreterare åt byråchefen på administrativa byrån har sakrevisionen upptagit ett kanslibitråde i Ce 11. Med hänsyn till de krav, som måste ställas på handsekreteraren, anser emellertid jordbruksnämnden en kontoristtjänst nödvändig. Eljest torde det vara uteslutet att, i rådande hårda konkurrens från icke statliga företag, förvärva eller behålla en person med erforderliga kvalifikationer. Av handsekreteraren fordras enligt nämnden bland annat att kunna dels biträda byråchefen och andra ansvariga tjänstemän på byrån med förberedande utredningar, dels föra sakregister och andra kvalificerade register, dels själv sätta upp förslag till icke alltför svåra cirkulär samt andra skrivelser och dels ombesörja tryckning ävensom första läsning av korrektur. Vidare måste handsekreteraren vara driven stenograf och kunna utföra synnerligen kvalificerad maskinskrivning ävensom taga emot och ge telefonbesked, organisera sammanträden o. d.

Bland göromålen ingår slutligen även att sköta byråchefens och dennes närmaste tjänstemäns arkiv och bibliotek.

Då tjänsten såsom chef för administrativa byråns beredskapssektion i anslutning till tjänsteförteckningsrevisionen placerats i lönegrad 33, finner jordbruksnämnden skäl saknas för att nu ändra denna placering, i all synnerhet som de med tjänsten förenade uppgifterna är oförändrade. Till skillnad från sakrevisionen upptager nämnden tjänsten å ordinarie stat.

Vad härefter angår administrativa byråns kanslisektion har nämnden såvitt gäller kamrerarkontoret ingen erinran mot sakrevisionens förslag beträffande antalet befattningshavare och lönegrads-placeringen utom beträffande kontrollanttjänsterna. Enligt nämnden bör till en början två av kontrollanterna i Ce 21 placeras i Ca 23, båda sysselsatta med kontroll av fettvaruregleringen. Till stöd för förslaget anföres, att ifrågavarande kontroll kräver särskilt stora kvalifikationer samt att de kontrollanter som handhar densamma genom långvarig praktik förvärvat sådana kunskaper, att de visat sig väl kunna fylla sin uppgift. Ur nämndens synpunkt är det dessutom angeläget att möjlighet finnes att bereda särskilt dugande kontrollanter, vilka anförtros krävande arbetsuppgifter, en bättre löneställning. Med hänsyn till att nu anställda kontrollanter saknar av sakrevisionen förutsatt särskild revisionsteknisk utbildning, bör emellertid högre placering än i lönegrad 23 icke komma i fråga och endast två befattningar uppflyttas.

Vidare bör enligt nämnden den nuvarande arvodesavlönade kontrollantbefattningen utgå, eftersom innehavaren därav väntas komma att återgå till sin ordinarie statstjänst. I stället bör i förhållande till sakrevisionens förslag inrättas en kontrollanttjänst i Cg 21. Därjämte anser nämnden, att den med charkuterivarukontrollen sysselsatte kontrollanten i Cg 21 bör placeras på extra ordinarie stat, när dennes uppgifter enligt vad förut anförts numera måste betraktas som permanenta.

Bortsett från ordinariesättning av vissa kontrollanttjänster innebär jordbruksnämndens förslag i övrigt i fråga om dessa tjänster en ökning med två i förhållande till vad sakrevisionen föreslagit. Detta sammanhänger med den förut berörda frågan om upphörande av den nuvarande fältkontrollen av mejerierna. Såsom tidigare angivits har nämnden i yttrande över en särskild framställning härom av sakrevisionen förklarat sig anse, att nämnda kontroll bör bibehållas tills vidare. Nämnden vidhåller nu denna uppfattning och upptager för ändamålet två kontrollanttjänster i Cg 21 bland personalen för tillfälliga arbetsuppgifter. Nämnden förklarar sig dock komma att med uppmärksamhet följa möjligheterna till besparingar på området.

Beträffande kanslidetaljen på administrativa byråns kanslisektion anser jordbruksnämnden att generaldirektörens handsekreterare bör bibehållas i lägst lönegrad 15 och överföras på ordinarie stat. Såsom skäl härför anföres, att på handsekreteraren bland annat an-

kommer att efter anvisningar självständigt ombesörja lättare korrespondens, att göra mindre omfattande utredningar i vissa ärenden, att bevaka och ansvara för expedieringen av till generaldirektören inkomna ärenden, att handha värden om ett omfattande aktarkiv samt att vara väl förtrogen med detta arkivbestånd. Därtill kommer att ifrågavarande befattningshavare måste behärska utländska språk och vara en högt driven stenograf samt kunna tjänstgöra som sammanträdesstenograf. Den föreslagna lönegradsplaceringen motiveras vidare av konkurrensen från det privata näringslivet i fråga om tjänster av förevarande art. Slutligen påpekas att inom andra verk generaldirektörens handsekreterare som regel är placerad lägst i lönegrad 15.

Mellan sakrevisionens och jordbruksnämndens förslag rörande juridiska detaljen på administrativa byråns kanslisektion föreligger, såsom framgår av tablan, ingen annan skillnad än att nämnden upptager förste byråsekreterartjänsten på ordinarie stat.

Vad slutligen angår den tredje sektionen på byrån, eller administrativa byråns utrikeshandelssektion, anser jordbruksnämnden såsom framgår av det föregående för sin del, att denna sektion alltjämt bör bibehållas såsom byrå. Även beträffande personalen har nämnden på vissa punkter annan mening än sakrevisionen.

Sålunda anser nämnden att den förste byråsekreterartjänst i Cg 27, som sakrevisionen föreslagit skola utbytas mot en amanuens tjänst, skall bibehållas tills vidare. Samtidigt föreslås att även sistnämnda tjänst skall upptagas i personalstaten, dock att den skall vara vakant så länge förste byråsekreterartjänsten är besatt. Förslagen motiveras med att de arbetsuppgifter, som åvilar sekretariatet, är stadda i ökning och att denna utveckling av allt att döma kommer att fortgå samt att personalen redan nu är otillräcklig för de aktuella uppgifterna. Tillika framhålles, att byråchefen eller hans ställföreträdare ofta befinner sig på tjänsteresa under längre tid; ibland kan detta inträffa samtidigt, vilket givetvis medför en ökad arbetsbelastning för den övriga personalen på sekretariatet.

Enligt nämnden är det vidare önskvärt, att den av sakrevisionen föreslagna nedflyttningen av en av kanslibiträdestjänsterna till en kontorsbiträdestjänst undviks. På tjänstinnehavaren ankommer att föra diarium samt att utföra maskinskrivnings- och stenografiarbete. Maskinskrivningsarbetet kräver i viss utsträckning kunskaper i utländska språk och består till icke ringa del i utskrift av ofta ganska komplicerade statistiska uppställningar. Arbetet i övrigt kräver, att vederbörande är väl insatt i nämndens och byråns allmänna arbetsuppgifter. Då arbetet sålunda är av kvalificerad art, finner nämnden det väl motiverat att här bibehålla en kanslibiträdestjänst.

Sakrevisionens förslag till personaluppsättning för licensärenden är enligt nämndens mening helt otillräckligt. Särskilt framhålles olämpligheten av att avskaffa den nuvarande assistentbefattningen i Cg 19, samtidigt som antalet byråsekreterare i Cg 25 reduceras från tre till två. För att personalen

rationellt skall kunna utnyttjas och säsongmässiga variationer i licensarbetet på de olika licensgrupperna lättare utjämnas, anser nämnden det vara ändamålsenligare att i stället för avgränsade licensgrupper ha en gemensam arbetsenhet för samtliga licensärenden. Som föreståndare för denna enhet bör fungera nyssnämnde assistent, som även vid förfall för någon av byråsekreterarna skall vikariera för denne. På grund av det anförda samt under förutsättning av att den nu planerade ytterligare frilistningen genomföres och att likaså en beräknad överflyttning av vissa ärenden till Svensk spannmålshandel kommer till stånd, anser nämnden, att i fortsättningen för licensärendena bör finnas två byråsekreterare i lönegrad 25, därav en extra ordinarie och en tills vidare på extra stat, samt ett »licenskansli» bestående av en assistent i Cg 19, tre kanslibiträden i lönegrad 11, därav två extra ordinarie, ett kanslibitråde i Cg 11 samt ett kontorsbiträde i Ce 8 för licensutskrivning. Av de båda byråsekreterarna avses den ene skola svara för exportärenden och importlicensärenden angående fisk samt den andre för övriga importlicenser.

Vad till sist angår utredningsbyrån föreslår nämnden, att en kanslibiträdestjänst i Ce 11 skall uppflyttas till kontorist i Ca 13 på grund av att befattningshavarens arbetsuppgifter får anses vara särskilt kvalificerade. Ifrågavarande befattningshavare svarar såsom byråregistrator bland annat för registrering av en omfattande korrespondens på engelska, tyska och franska samt cirka 120 utländska tidskrifter och lika många inländska per månad. Bland arbetsuppgifterna ingår vidare utskrift och kollationering av text avfattad på nyssnämnda språk ävensom att svara för utskrivningen av bland annat jordbrukskalkylen samt större utredningar, vilket fordrar särskilt god organisationsförmåga.

Även kanslibiträdestjänsten i Cg 11 bör enligt nämndens mening uppflyttas till kontorist i Ca 13. Innehavaren av denna tjänst sysslar med statistiska göromål. Till stöd för förslaget anför nämnden, att i samband med redigeringen av dess tidskrift »Jordbruksekonomiska Meddelanden» en insamling sker av statistiskt primärmaterial från ett stort antal statliga institutioner och privata företag. Detta arbete har under årens lopp väsentligt utvidgats. Byråns kortregister omfattar sålunda för närvarande cirka 1 500 olika statistiska serier. Det ankommer på ifrågavarande befattningshavare att leda arbetet vid överföringen av de insamlade uppgifterna till registret, att tillse att registret till alla delar hålles aktuellt samt att skriftligen påminna uppgiftslämnarna i de fall förseningar av rapporteringen inträffar. Vidare åligger det vederbörande att efter generella anvisningar mera självständigt utföra de korrigeringar och omräkningar av uppgifterna, som befinnes erforderliga, ävensom att — vilket är viktigt — rapportera de påvisbara ändringar i beräkningsmetodiken, som tid efter annan göres av uppgiftslämnarna. Bland arbetsuppgifterna ingår dessutom att med kortregistret som underlag utföra sammanställningar av statistiska data för tabellavdelningen av nyssnämnda tidskrift samt att tillse att de statistiska uppgifter, som av olika tjänstemän införes i tidskriftens marknadsöversikter

m. m., står i överensstämmelse med de i tabellbilagan meddelade uppgifterna. Slutligen deltagar befattningshavaren i korrekturläsningen av hela tidskriften. Av det anförda finner nämnden framgå, att arbetsuppgifterna i många fall är av kvalificerad art och att de i vart fall torde väl svara mot de uppgifter för kontorist med statistiska göromål, vilka uppställdes som norm av 1947 års biträdesutredning.

Ytterligare föreslår nämnden att en kontorsbiträdestjänst i Ce 8 skall utbytas mot en kanslibiträdestjänst i Ce 11, enär tjänst innehavaren huvudsakligen sysselsättes med kvalificerat statistiskt räknearbete. Detta arbete innebär att vederbörande har att inhämta, granska och sammanställa samt efter överordnads direktiv bearbeta vissa pris- och kvantitetsuppgifter, bland annat i samband med arbetet vid jordbrukskalkylen och konsumtionsundersökningen. Härför fordras mycket goda insikter beträffande inom jordbruket förekommande statistiskt material och dettas matematiska behandling. Sakrevisionens förslag till personalstat för utredningsbyråns statistiksektion biträdes av nämnden.

Vissa ärenden angående restitution av bensinskatt

Såsom framgår av det föregående har sakrevisionen föreslagit att utbetalningen av restitution av skatt för bensen, som användes till drift av jordbrukstraktorer, skall överföras till länsstyrelserna. I anslutning härtill har sakrevisionen ifrågasatt vissa jämkningar av bestämmelserna i ämnet.

Med anledning av dessa förslag framhåller jordbruksnämnden, att ifrågasvarande ärenden — bortsett från en mycket ringa del av arbetstiden för en byråsekreterare och för viss annan kvalificerad personal — kan beräknas taga i anspråk allenast omkring halva årliga arbetstiden för ett kanslibiträde hos nämnden. Såsom sakrevisionen själv förklarar bör en eventuell decentralisering av ärendena till länsstyrelserna därför icke beräknas medföra någon besparing i statsverkets avlöningskostnader. Under sådana förhållanden kan det enligt nämndens mening ifrågasättas, om det är lämpligt att nu genomföra den av sakrevisionen föreslagna överflyttningen. Det måste snarare anses fördelaktigt att ännu någon tid utnyttja den sakkännedom och rutin på området, som hunnit utbildas inom nämnden och som åtminstone i viss utsträckning kan leda till en ännu större enhetlighet i handläggningen än som nu är fallet. Ytterligare förenkling av utbetalningsarbetet torde för övrigt, med beaktande bland annat av de uppslag som därutinnan framkastats av sakrevisionen, efter hand kunna genomföras.

Vissa uppbörds- och kontrollkostnader

Jordbruksnämnden förklarar sig icke ha något att erinra mot sakrevisionens förslag på förevarande punkt. Därvid förutsättes emellertid samtidigt, att sakrevisionens ståndpunkt i frågan även måste anses innebära, att kontrollkostnaderna för uppbörd av utjämningsavgifter i samband med mjölk-

regleringen, i den mån dylika kostnader kvarstår hos nämnden, skall bekostas av vederbörande avgiftsmedel.

Anslagstekniskt sett kan den ifrågasatta omläggningen enligt jordbruksnämnden ordnas enligt två olika alternativ. Enligt det ena anvisas anslag till jordbruksnämndens samtliga avlöningar och omkostnader på riksstaten, därvid de belopp, som skall bestridas av avgiftsmedel, redovisas såsom inkomst på en särskild inkomsttitel under titeln Uppbörd i statens verksamhet. Det andra alternativet innebär, att nämndens totala avlönings- och omkostnadsstater fastställas av Kungl. Maj:t och riksdagen. Anslag på riksstaten anvisas emellertid endast till de avlöningar och omkostnader, som belöper på annan verksamhet än arbetsuppgifter i samband med uppbörden av avgiftsmedel och därmed sammanhängande kontroll, medan sistnämnda arbetsuppgifter inom de fastställda staterna bekostas av vederbörande avgiftsmedel, vilka tillföres anslagen såsom särskilda uppbördsmedel. För sin del förordar nämnden det senare alternativet. Nämnden har därvid beaktat, att inom statsförvaltningen även i andra sammanhang ganska avsevärda belopp fått tillgodoföras vederbörande utgiftsanslag såsom särskilda uppbördsmedel.

Om man enligt sakrevisionens nu föreliggande förslag — mot vilket jordbruksnämnden icke har något att erinra — även medräknar kostnaderna för den med uppbörden av avgiftsmedel och kontrollen därav sysselsatta kanslipersonalen m. m., kan enligt nämndens beräkningar den sammanlagda årskostnaden uppskattas till ett belopp av 320 000 kronor. Angivna årskostnad fördelar sig enligt nämnden på förmalningsavgifter med cirka 190 000 kronor, slaktdjursavgifter med cirka 50 000 kronor, mjölkutjämningsavgifter med cirka 26 000 kronor samt fiskregleringsavgifter med cirka 54 000 kronor.

B. Övriga remissutlåtanden

Organisations- och personalfrågor

Statskontoret har i princip icke något att erinra mot att tjänstemän vid kriskommissionen med göromål av stadigvarande natur införlivas med jordbruksnämndens personal. Vad i ärendet anförts rörande krisbyråns och utrikeshandelsbyråns arbetsuppgifter synes jämväl tala för att dessa byråer i organisatoriskt hänseende sammanföres med jordbruksnämnden. Gränsdragningen i det enskilda fallet mellan tillfällig och mera permanent arbetsuppgift undandrager sig dock statskontorets säkra bedömande. Vidare understrykes, att en extra-ordinariesättning av den tillfälliga personalen självfallet icke får hindra nämnden från att vid nedgång av göromålens omfattning vidtaga de åtgärder, som påkallas för en begränsning av personalkader. En reform av prisstödet åt jordbrukarna med anledning av jordbruksprisutredningens förslag kan komma att påverka nämndens personalbehov.

Mot den förordade byråindelningen har statskontoret icke funnit anledning till annan invändning, än att då till administrativa byrån hänförs ej

mindre än tre sektioner med sammanlagt icke mindre än 65 befattningshavare, det icke synes uteslutet, att svårigheter kan uppstå vid byråarbetets administrering, särskilt som chefen å denna byrå jämväl avses skola tjänstgöra som generaldirektörens ställföreträdare. Enligt statskontoret bör därför övervägas att överföra utrikeshandelssektionen och eventuellt beredskapssektionen till annan byrå, vilket skulle lätta byråchefens arbetsbörd och samtidigt kunna leda till en bättre organisatorisk balans.

Vad sakrevisionen förordat i avseende å tjänstemännens lönegradsplacement har givit statskontoret anledning till uttalanden endast på några punkter. Sålunda framhåller statskontoret beträffande den administrativa byråchefstjänsten, att dylika tjänster regelmässigt brukar hänföras till lönegrad 37. Även med beaktande av att nu ifrågasvarande befattningshavare vid jordbruksnämnden i betydande utsträckning skulle komma att tjänstgöra som generaldirektörens ställföreträdare, är statskontoret därför icke berett att tillstyrka, att tjänsten skall upptagas i annan lönegrad än 37. Därvid bör dock det nuvarande ställföreträdararvodet å 1 500 kronor för år bibehållas. Enligt statskontorets mening saknas vidare anledning att upptaga chefs-tjänsten å fisksektionen i högre lönegrad än den som sakrevisionen förordat för motsvarande tjänst å beredskapssektionen, eller lönegrad Ce 31. Det kan jämväl ifrågasättas, om ej chefen för fettvarusektionen bör inplaceras i sistnämnda lönegrad. Statskontoret har därvid beaktat, att dessa båda organisationsenheter — i motsats till vad som nu är fallet — avses skola inordnas under en byrå. Ej heller kan statskontoret tillstyrka förslaget, att två förste byråsekreterare i Ce 29, vilka innehar förordnanden som befattningshavare i Cg 31 vid kriskommissionen, skall erhålla pensionsgrundande befattningar i sistnämnda lönegrad. En uppflyttning av amanuensen å fettvarusektionen till Ce 25 finner statskontoret böra ske endast under förutsättning, att vederbörande är berättigad till en dylik lönesättning jämlikt bestämmelserna för den reglerade befordringsgången. Slutligen framhåller statskontoret, att med hänsyn till de för befattningshavare inom biträdesgraderna tillämpade lönesättningsreglerna föreståndaren för telefonväxeln bör vara placerad som kontorsbiträde och icke som kanslibiträde.

Statens lönenämnd kan för sin del icke anse, att förslaget om inrättande av en tjänst i Cp 13 för administrativa byråns chef är tillfredsställande motiverat. Lönenämnden anser i likhet med de båda reservanterna i sakrevisionen, att ifrågasvarande byråchefstjänst bör hänföras till Ca 37. Därrest ställföreträdarfrågan organisatoriskt kommer att lösas på sätt sakrevisionen föreslagit, bör enligt lönenämndens mening med tjänsten alltjämt förenas ett ställföreträdararvode. Under förutsättning att innehavaren kommer att behöva tagas i anspråk för ställföreträdaruppgifterna i den omfattning som förutsatts i utredningen, kan det dock ifrågasättas, om ej arvodet bör sättas högre än nu, förslagsvis till det för medicinalstyrelsen fastställda beloppet 2 400 kronor för år.

Lönenämnden har icke heller blivit övertygad av vad sakrevisionen anfört till stöd för sitt förslag, att de båda å animaliebyrå och vegetabilieby-

rån placerade tjänsterna såsom förste byråsekreterare i Ce 29 skall förändras till tjänster för byrådirektör i Ce 31. Tjänsterna bör bibehållas i nuvarande lönegrad, som fastställts år 1952 i samband med den allmänna tjänsteförteckningsrevisionen.

Beträffande administrativa byrån framhåller lönenämnden, att såvitt den har kunnat finna i utredningen icke förebragts tillräckliga skäl för ändring av den genom beslut av 1952 års riksdag på grundval av förhandlingsöverenskommelse fastställda lönegraden — Ce 33 — för beredskapssektionens chef. Av utredningen framgår vidare ej vilka arbetsuppgifter och befogenheter som skall förenas med den nya tjänsten såsom chef för kansli-sektionen. Ehuru med hänsyn härtill svårigheter föreligger att bedöma förslaget om tjänstens placering i Ce 33, anser sig lönenämnden icke böra underlåta att framhålla, att denna placering förefaller vara alltför hög.

Med hänsyn till de av statsmakterna antagna riktlinjerna för lönegrads-placering av biträdespersonal bör enligt lönenämnden den för telefonväxels föreståndare avsedda tjänsten, så länge telefonistpersonalen icke uppgår till större numerär än nu, icke placeras högre än i kontorsbiträdesgraden.

I övrigt har lönenämnden icke ansett sig böra göra annat uttalande än att den ifrågasätter, huruvida icke de föreslagna icke-ordinarie tjänsterna såsom byråsekreterare och aktuarie bör ersättas med amanuensjtjänster i reglerad befordringsgång.

Riksräkenskapsverket ansluter sig till sakrevisionens förslag, att kris-kommissionens arbetsuppgifter från och med budgetåret 1955/56 skall över-tagas av jordbruksnämnden. Den i samband därmed i vissa hänseenden före-slagna omorganisationen av nämnden föranleder, ur de synpunkter ämbets-verket har att företräda, icke någon erinran.

Sveriges lantbruksförbund påpekar inledningsvis, att sakrevisionens för-slag är utarbetat utan hänsynstagande till de förändringar i personalbehovet, som kan komma att uppstå på grund av en omläggning av den prisreglerande verksamheten med anledning av jordbruksprisutredningens nyligen fram-lagda betänkande. Lantbruksförbundet förutsätter, att sammanslagningen av nämnden och kommissionen sker vid sådan tidpunkt eller på sådant sätt, att hänsyn kan tagas till en omläggning av den prisreglerande verksamheten.

Med anledning av vad sakrevisionen uttalat i fråga om utrikeshandelsären-dena framhåller förbundet, att enligt dess mening sakrevisionen lagt för stor vikt vid den minskning av arbetsuppgifternas omfång, som skett och sker i och med importlicensieringens upphörande eller överförande på andra organ. Samtidigt som en viss liberalisering av den internationella handeln med jord-bruksprodukter ägt rum under de senaste åren och därigenom en minskning möjliggjorts i det rutinmässiga licensieringsarbetet, har nämligen andra frågor av betydligt mera komplicerad natur trätt i förgrunden rörande jord-brukets utrikeshandel. Då det i första hand ankommer på chefen för utri-keshandelsärendena inom jordbruksnämnden att handlägga dessa frågor så-väl inom landet som vid de internationella förhandlingarna, innebär detta, att vederbörande måste vara väl förtrogen med den svenska jordbrukspoliti-

ken och de därav föranledda interna regleringarna ävensom med internationell handels- och tullpolitik samt komplicerade valutatekniska spörsmål. Enligt förbundets uppfattning bör därför icke antalet underordnade tjänstemän inom byrån utan arbetsuppgifternas art vara avgörande vid valet av tjänsteställning för chefstjänstemannen. Förbundet tillmäter dessa arbetsuppgifter sådan betydelse, att förbundet gentemot sakrevisionen anser sig böra förorda att chefskapet för den byrå eller sektion inom nämnden, som i fortsättningen kommer att handha utrikeshandelsfrågor, får byråchefs ställning. Eljest riskerar man att denna post icke besättes med en tillräckligt kvalificerad kraft.

Då köttklassificeringen av sakrevisionen hänförts till jordbruksnämndens stadigvarande arbetsuppgifter, anser förbundet att så i fortsättningen även hör ske i fråga om charkuterikontrollen.

Slutligen berör förbundet frågan om fältkontrollen vid mejerierna. Enligt förbundet är under alla förhållanden någon form av dylik kontroll nödvändig, enär eljest förluster uppstår på grund av felaktiga deklARATIONER. Förbundet anser fördenskull, att ifrågavarande kontroll bör bibehållas. I anslutning härtill påpekas, att den form av kontroll, som sakrevisionen föreslagit skola ske genom fackrevisorer, icke kan ske utan kostnader. I den mån dessa kostnader belöper på kontroll av statliga bidrag, mjölkpristillägg och leveranstillägg bör desamma gäldas av statsmedel. Detta bör beaktas vid ärendets avgörande.

Riksförbundet Landsbygdens folk tillstyrker att kriskommissionen avvecklas samt att i samband därmed krisbyrån ersättes med en fettvarusektion under animaliebyrån och utrikeshandelsbyrån organiseras såsom en sektion av den administrativa byrån. Likaså finner förbundet den gjorda indelningen av jordbruksnämndens framtida arbetsuppgifter i permanenta och tillfälliga ur många synpunkter ändamålsenlig. Samtidigt anser emellertid förbundet det vara diskutabelt att definitivt uppgöra en plan för personal avsedd för permanenta respektive tillfälliga arbetsuppgifter, så länge formerna för jordbruksregleringen i framtiden håller på att övervägas av statsmakterna med anledning av jordbruksprisutredningens förslag.

Sveriges fiskares riksförbund anser sakrevisionens förslag såsom helhet och ur rent allmän synpunkt innebära framsteg, eftersom desamma dels torde komma att på ett förmånligt sätt påverka jordbruksnämndens verksamhet och dels medför tryggare anställning och bättre arbetsförhållanden för personalen. Liksom tidigare i samband med jordbruksnämndens tillkomst är emellertid förbundet av den uppfattningen, att fiskets frågor bör handläggas på en särskild byrå inom nämnden. Skulle detta önskemål ej heller nu uppfyllas, anser förbundet det vara ett minimikrav att nuvarande system bibehålles och att fisksektionen får även framdeles bedriva sin verksamhet såsom en fristående sektion. Alla skäl talar härför och icke minst nuvarande labila situation på fiskets område motiverar att dessa frågor behandlas med stor varsamhet. Förbundet erinrar därjämte om att 1954 års fiskeriutredning enligt riksdagens beslut utreder vissa frågor rörande hand-

läggningen av prisregleringsverksamheten på fiskets område. Även med hänsyn härtill kan det vara lämpligt att avvakta utredningens resultat, innan några mera vittgående förändringar vidtages.

Svenska västkustfiskarnas centralförbund och *Västkustfisk, förening u. p. a.*, föreslår att fisksektionen i likhet med den nuvarande utrikeshandelsbyrån skall få en fristående ställning. Skulle detta icke låta sig göra utan i båda fallen sektioner bildas, understrykes starkt nödvändigheten av att dessa båda sektioner föres under samma byrå och då närmast under den administrativa byrån. För fiskets vidkommande är nämligen de frågor, som behandlas av fisksektionen och av utrikeshandelsbyrån, så nära sammanhängande, att det skulle innebära en mycket stor olägenhet, om de fördes in som sektioner under olika byråer.

Svenska bygdekvarnarnas riksförbund anför, att de med upptagandet av förmalningsavgift vid löneförmalning förenade arbetsuppgifterna icke kan anses såsom permanenta. Riksdagens beslut i ämnet har nämligen formulerats på ett sådant sätt, att det på allvar kan ifrågasättas, huruvida upptagandet av dylika avgifter i längden kan vinna riksdagens stöd. Av dessa skäl kan förbundet icke biträda sakrevisionens förslag att överföra ytterligare två kontrollanttjänster på extra ordinarie stat.

Civila statsförvaltningens tjänstemannaförbund konstaterar inledningsvis, att sakrevisionen icke kan anses ha ingått på något principiellt bedömande av storleken av den kärna av ordinarie personal, som jordbruksnämnden nu bör erhålla, utan har kvarlämnat ett icke obetydligt antal extra tjänstemän för såsom tillfälliga ansedda arbetsuppgifter. Det föreliggande förslaget präglas därför av ett fortsatt uppskjutande av den ur personalsynpunkt synnerligen viktiga frågan om reglering av personalens anställningsformer, en fråga som personalen hade anledning räkna med skulle komma att i det väsentliga lösas redan vid nämndens inrättande. I och för sig kan det visserligen betraktas som betydelsefullt, att den konstruktion, som kommissionen för krisuppgifter på livsmedelsområdet utgjort, kan elimineras. Det behov, som kan föreligga att ge nämndens organisation viss fortsatt elasticitet, kan dock uppenbarligen tillgodoses genom att det för någon mindre del av personalen tillämpas lösligare anställningsförhållanden.

Förbundet anför vidare i huvudsak följande.

Vad gäller spørsmålet om personalens *anställningsformer* finner förbundet tiden mogen för att nämndens fasta personal beredes ordinarie tjänster. Sakrevisionens förslag, som begränsar ordinariesättningen till totalt fyra tjänster, kan icke vara grundat på en verklig prövning av vilka arbetsuppgifter som är att betrakta såsom permanenta. Förbundet vill för sin del understryka angelägenheten av att nämndens personal nu erhåller anställningsformer enligt för statsförvaltningen i övrigt gällande bestämmelser.

I fråga om avvägningen mellan *extra ordinarie* och *extra tjänster* finner förbundet sakrevisionens förslag i behov av vissa jämkningar på enskilda tjänster. Särskilt bör uppmärksammas, att vissa tjänstemän vid nämndens organisation har tillförsäkrats extra ordinarie anställning, ofta dock med placering på högre extra tjänster inom kriskommissionen. Det framstår som

angeläget, att sådana tjänster nu ombildas till extra ordinarie. Även kombinationen av extra anställning inom kriskommissionen med vikariatslöneförordnande förekommer. Det är givetvis angeläget, att också i sådana fall, då långvarig anställning väl motiverar extra ordinarie tjänst, en reglering av anställningsformen kan ske.

Det synes förbundet som det till undvikande av det tvång till kombinationslösningar av lägre extra ordinarie tjänster med högre extra tjänster är lämpligt, att nämndens organisation icke nu låses till ett bestämt antal extra ordinarie tjänster i vissa grader. Nämnden bör därför erhålla anslags-tekniska möjligheter att inrätta extra ordinarie tjänster med individuellt beaktande av arbetsuppgifternas natur och skäligheten av extra ordinarie anställning, särskilt i de fall, då relativt lång tids anställning motiverar, att vederbörande erhåller en mot tjänsteställningen svarande pensionsreglerad tjänst.

Rörande förslaget till *byråindelning* har förbundet icke ansett sig böra redovisa någon uppfattning i detalj. Förbundet finner det dock angeläget, att byråindelningen anknyter till den specialisering, som föreligger inom den verksamhet, som nämnden har att bedriva. Inordningen i byråer av enheter, som inom en byrå måste komma att intaga en sådan särställning, att byråchefen endast formellt svarar för byrån i dess helhet men reellt endast för en del därav, kan icke anses lämpligt varken ur organisatorisk synpunkt eller ur personalsynpunkt. Ur förstnämnda synpunkt föreligger risk för att den verksamhet får en svagare ställning, som inordnas i en byrå utan att verkligt samband föreligger i fråga om arbetsuppgifterna. Ur sistnämnda synpunkt måste det anses otillfredsställande, att tjänsteställningen i sådana fall icke kommer att svara emot arbetsuppgifter och självständighet. Förbundet finner därför sakrevisionens förslag också i denna del i behov av särskild prövning i syfte att tillförsäkra en självständig ställning åt de speciella verksamhetsgrenarna.

I fråga om tjänsternas *lönegradsplacering* ger förslaget anledning till vissa erinringar. Sålunda noteras, att sakrevisionen på någon punkt föreslagit sänkning t. o. m. av vid tjänsteförteckningsrevisionen prövade tjänster eller med bortseende från de regler, som gäller för lönegradsplacering för personal inom kontorskarriären, föreslagit sänkningar i vissa fall eller uraktlåtitt att i andra fall föreslå i och för sig mycket väl motiverade lönegradsuppflyttningar. Särskilt må framhållas, att viss kontrollantpersonal placerats i lägre lönegrader än den vid tjänsteförteckningsrevisionen för kontrollanter vid nämnden fastställda lönegraden. Det föreligger därför behov av att — utöver ett rättställande härav — erhålla högre placering för viss kontrollantpersonal, varom även sakrevisionen gjort visst uttalande.

Vissa ärenden angående restitution av bensinskatt

Beträffande restitutionsärendena har endast de fem länsstyrelserna yttrat sig. Alla dessa tillstyrker sakrevisionens förslag om överflyttning av ifrågasvarande ärenden till länsstyrelserna. Med tanke på det behov av personal, som överflyttningen kan medföra, framhåller emellertid två länsstyrelser att antalet ärenden där är stort. Ej heller de av sakrevisionen ifrågasatta ändringarna av bestämmelserna i ämnet har i stort sett mött någon erinran från ifrågasvarande länsstyrelser. I ett par fall har dock uttalats annan mening på vissa punkter.

Ur yttrandena må i övrigt återgivvas följande.

Länsstyrelsen i Malmöhus län framhåller, att det för länsstyrelsens del kommer att röra sig om ett ganska stort antal ärenden. De registrerade traktorerna i länet utgör sålunda för närvarande omkring 14 000 och antalet i år utsända blanketter till restitutionsansökning uppgick till cirka 1 500. I vad mån de föreslagna nya uppgifterna kommer att kräva personalförstärkning är emellertid icke möjligt att nu med säkerhet bedöma.

I fråga om de föreslagna ändringarna av bestämmelserna i ämnet erinrar länsstyrelsen om att föreskrifterna rörande registreringsskyldighet icke gäller beträffande motordrivet fordon, som användes uteslutande inom inhägnat område av närmare angiven beskaffenhet. Det torde därför kunna inträffa att registreringskyldighet icke föreligger för sådan traktor, beträffande vilken eljest rätt till restitution finnes. Vidare måste vad angår registreringspliktiga traktorer beaktas, att det i praktiken visar sig, att tidpunkten för registrering ofta påverkas av olika tillfälligheter. Rätten till restitution bör därför — även om viss utredning i en del fall blir erforderlig — liksom för närvarande knyts till innehavet av traktorn. Av praktiska skäl ifrågasätter länsstyrelsen därjämte, om det är lämpligt att fastslå viss tidpunkt, före vilken ansökan om restitution skall vara ingiven för att över huvud taget bli prövad. Om så likväl beslutas bör i varje fall ansökningstiden avsevärt förlängas, förslagsvis till och med april månads utgång. Slutligen bör möjlighet beredas myndigheten att i särskilt fall pröva ansökning, som gjorts efter ansökningstidens utgång.

Länsstyrelsen i Skaraborgs län anför, att åtminstone i detta län med dess stora traktorbestånd antalet ärenden av nu förevarande slag ökat väsentligt under de sista åren. År 1954 inkom till länsstyrelsen 564 restitutionsansökningar; under år 1955 har hittills inkommit cirka 900 dylika. Detta innebär mer än en fördubbling av antalet ärenden sedan den 1 september 1952 eller den tidpunkt, till vilken sakrevisionens uppgifter i ämnet synes hänföra sig. Restitutionsärendena vid ifrågavarande länsstyrelse kräver följaktligen redan nu en icke obetydlig arbetsinsats från personalens sida.

Länsstyrelsen i Värmlands län räknar däremot med att överflyttningen icke skall medföra merarbete för länsstyrelserna i någon större omfattning, eftersom dessa redan nu utför det förberedande arbetet. De föreslagna ändringarna i bestämmelserna för restitutionen finner länsstyrelsen välbetänkta och värda att beakta.

Även *länsstyrelsen i Kopparbergs län* anser, att överflyttningen icke torde medföra någon väsentligt ökad arbetsbelastning. Förslaget att restitutionsrätten skall göras avhängig av registreringen i stället för det faktiska innehavet av en traktor, kan länsstyrelsen icke tillstyrka. Såsom sista dag för ingivandet av ansökning om restitution anser länsstyrelsen av praktiska skäl lämpligen böra sättas den 1 april.

Länsstyrelsen i Gävleborgs län slutligen har icke funnit någon anledning till erinran mot sakrevisionens synpunkter och förslag på förevarande område.

Vissa uppbörds- och kontrollkostnader

Av de remissinstanser, som yttrat sig över sakrevisionens förslag rörande uppbörds- och kontrollkostnaderna, har *flertalet* tillstyrkt detsamma eller lämnat det utan erinran. *Sveriges fiskares riksförbund* samt *Svenska västkustfiskarnas centralförbund* och *Västkustfisk, förening u. p. a.*, har dock för sin del samtidigt uttalat större eller mindre tveksamhet. Yttranden i avstyrkande riktning har avgivits endast av *riksräkenskapsverket*, *Sveriges grossistförbund* och *Riksförbundet Landsbygdens folk*.

Ur yttrandena må i övrigt återgivas följande.

Generaltullstyrelsen meddelar, att den låtit sin organisationsavdelning utföra en undersökning rörande kostnaderna under budgetåret 1953/54 för tullverkets befattning med debitering, uppbörd och redovisning av ifrågasvarande införsel- och prisregleringsavgifter samt för viss kontroll i samband med fettvaruregleringen. Undersökningen har givit vid handen, att denna verksamhet för närvarande torde åsamka tullverket ett arbete, motsvarande en årlig kostnad av i runt tal 200 000 kronor. Ehuru undersökningsresultatet i viss mån är osäkert, anser styrelsen sig dock kunna beteckna det angivna beloppet som i förevarande sammanhang tillräckligt tillförlitligt. Att märka är emellertid, att däri inräknats tullverkets merkostnader för kontrollen beträffande import av fettvaror m. m., för vilka regleringsavgifter icke uppbäres av tullverket. För den händelse ett överflyttande från anslagsmedel till avgiftsmedel av kostnaderna skulle komma till stånd, finner styrelsen sig böra ifrågasätta, att däri inräknas jämväl de i tullverket uppkommande merkostnaderna för här ifrågasvarande verksamhet.

Kooperativa förbundet anför i huvudsak.

De regleringsavgifter, varom här är fråga, tjänar direkt jordbrukets pris-skydd. De avser att täcka uppkommande förluster på exporten av jordbruks- och fiskeprodukter. Kostnaderna för uppbörd, redovisning och kontroll bör alltså i princip, som också sakrevisionen framhåller, täckas ur de inflytande avgiftsmedlen. Förbundet tillstyrker därför sakrevisionens förslag att uttaga berörda kostnader för förmalnings- och slaktdjursavgifterna ur de avgiftsmedel, som inflyter. Även vad övriga avgifter beträffar bör enligt förbundets mening de kostnader, som nu bäres av jordbruksnämnden, bestridas av avgiftsmedel. Vad de import- och exportavgifter angår, som uppbäres i samband med jordbruksregleringar av olika slag, anser styrelsen, att dessa bör i möjligaste mån uppbäras av tullverket och icke i efterskott inbetalas till jordbruksnämnden. En sådan anordning skulle med all sannolikhet medföra minskat arbete och minskade kostnader. Förbundet beaktar emellertid de praktiska svårigheter, som föreligger att rättvist uppskatta kostnaderna för tullverkets arbete med uppbörd och redovisning av import- och exportavgifter. Dessa svårigheter bör dock kunna övervinnas genom t. ex. påläggande av en särskild expeditions- eller bokföringsavgift att utgå vid varje uppbördstillfälle, eventuellt procentuellt i förhållande till uppbördens belopp och så avvägd, att tullverkets extra kostnader för arbetet med regleringsavgifterna fullt täckes.

Förbundet vill vidare erinra om att sakrevisionen ej kunnat taga hänsyn till jordbruksprisutredningens nyligen framlagda betänkande. Då utredning-

ens förslag avser ett jordbruksskydd, som mycket väsentligt tänkes arbeta med importavgifter för ett flertal jordbruksprodukter, kommer frågan om uppbörd och kontroll av sådana avgifter ej att minska i betydelse, om frågan om fortsatt skydd för jordbruket kommer att lösas efter dessa linjer. Detta förhållande gör det enligt förbundets mening särskilt viktigt att noggrant överväga anordnandet av med regleringsavgifterna förbundna uppbörds- och kontrollförfaranden och frågan om en ändamålsenlig täckning av kostnaderna härför, så att sådana kostnader ej påläggas statsverket, vilka rätteligen bör åvila jordbruksregleringen och vilka jordbrukets organisationer sannolikt är villiga att täcka på detta sätt. Förbundet anser det därför, såsom nyss framhållits, betydligt mera rationellt om export- och importavgifter i samband med jordbruksregleringen uppbäres genom tullverket och kostnaderna härför täckes genom särskild avgift.

Sveriges lantbruksförbund erinrar om att ansvaret för exporten numera överflyttats på jordbruket och dess organisationer. Förevarande avgiftsmedel är främst avsedda att täcka de förluster, som kan uppkomma vid export. Under sådana omständigheter anser förbundet det rimligt, att uppbörden och kontrollen av avgifterna bekostas av ifrågavarande avgiftsmedel. Förbundet tillstyrker därför sakrevisionens förslag på denna punkt. Därvid förutsättes dock, att uppbörds- och kontrollorganisationen icke överdimensioneras och att Svensk spannmålshandel, Svensk kötthandel samt Svenska mejeriernas riksförening får tillfälle att överlägga med jordbruksnämnden om de kostnader, som skall anses belöpa på de olika avgiftsmedlen.

Svensk kötthandel, förening u. p. a., har i princip icke något att erinra mot att ifrågavarande kostnader bestrides av avgiftsmedel och icke som nu är fallet av anslagsmedel. Föreningen förutsätter därvid att uppbörds- och kontrollorganisationen icke överdimensioneras och att föreningen får tillfälle att överlägga med jordbruksnämnden om de kostnader, som skall anses belöpa på de olika avgiftsmedlen.

Svenska bygdekvarnars riksförbund tillstyrker förslaget. Såsom redan förut nämnts ifrågasätter emellertid förbundet, om upptagandet av förmalningsavgift vid löneförmalning i längden kan vinna riksdagens stöd. I anslutning härtill framhålles, att en befrielse av löneförmalningen från förmalningsavgift kan minska de direkta uppbörds- och kontrollkostnaderna för upptagande av sådan avgift med omkring 80 procent, om man utgår från antalet inkommande deklARATIONER från handelskvarnar respektive lönekvarnar. De direkta kostnaderna för upptagande av förmalningsavgift skulle därvid nedbringas till 20 392 kronor i stället för av sakrevisionen beräknade 101 992 kronor. Även kostnaderna för jordbruksnämndens administrativa byrå minskas, om den antydda befrielsen genomföres.

Svensk spannmålshandel, ekonomisk förening, uttalar sig endast såvitt angår förmalningsavgifterna. Mot förslaget att kostnaderna för uppbörd och kontroll av dessa avgifter skall gäldas utav avgiftsmedel har föreningen intet att erinra. Tillika föreslås emellertid, att uppbörds- och debiteringsarbetet skall överflyttas till föreningen men att jordbruksnämnden även i fortsättningen skall ombesörja fältkontroll. Till stöd för sin ståndpunkt anför föreningen i huvudsak.

Föreningen har intet att invända mot att de uppbörds- och kontrollkostnader, som här är fråga om och som utgör en del av de centrala kostnaderna för brödsädsregleringen, betalas av förmalningsavgiftsmedel. Eftersom med den nuvarande utformningen av brödsädsregleringen förvaltningen av förmalningsavgiftsmedlen och ansvaret för dessas utnyttjande åvilas föreningen, synes det emellertid vara lämpligt att föreningen, så långt det ur rationella synpunkter kan anses vara motiverat, handhar den verksamhet, som bekostas av förmalningsavgiftsmedlen.

Föreningen vill därför föreslå, att uppbördsverksamheten överflyttas till föreningen och samordnas med den verksamhet, som föreningen i enlighet med avtal med jordbruksnämnden bedriver med granskning och sammanställning av spannmålshandlarnas deklARATIONER av omsättningen av spannmål. Liksom dessa deklARATIONER utgör de deklARATIONER från kvarnarna, varpå avgiftsbetalningarna grundas, underlag för statistik över förhållandena på brödsädsmarknaden. Denna statistik är till värdefull ledning för föreningen vid övervägande av vilka åtgärder föreningen i skilda situationer bör företaga för att fylla sina uppgifter. Ett överförande av kontrollen av kvarnarnas deklARATIONER och avgiftsinbetalningar till föreningen skulle skapa förutsättning för erhållande av bättre samordning mellan spannmålshandlarnas och kvarnarnas uppgifter, än vad nu är fallet. Dessutom skulle utökningen av arbetsområdet medföra möjlighet till ett bättre utnyttjande av den med här ifrågavarande arbetsuppgifter sysselsatta personalen. Med hänsyn till önskemålet att uppgifterna i kvarnarnas deklARATIONER icke kommer till obehörigas kännedom, bör de befattningshavare hos föreningen, som får sig anförtrodda arbetet med dessa deklARATIONER, i överensstämmelse med vad som gäller i fråga om spannmålshandlarnas omsättningsrapporter, arbeta på jordbruksnämndens uppdrag och under tystnadsplikt.

Vad fältkontrollen vid kvarnarna beträffar skulle även denna kunna överföras till föreningen och därvid samordnas med den handelskontroll och den kontroll av beredskapslagrade varor, som föreningen utövar. Det synes emellertid lämpligt, att denna kontroll även i fortsättningen ombesörjes av jordbruksnämndens kontrollanter, bl. a. av det skälet att om, såsom föreslagits av jordbruksprisutredningen, inmalningstväng kommer att införas, det skulle för nämnden uppstå behov av kontroll av förmalningsbestämelseernas efterlevnad och då mest rationellt vore att samordna sistnämnda kontroll med kontrollen av avgiftsinbetalningen. Dessutom torde en kontroll utövad genom jordbruksnämnden giva en viss stadga och effektivitet åt uppbördsverksamheten.

Under hänvisning till det anförda hemställer föreningen, att Kungl. Maj:t ville förordna, att den uppbörds- och kontrollverksamhet, som avser förmalningsavgifterna, bekostas och organiseras i överensstämmelse med vad föreningen förordat.

Sistnämnda förenings förslag om överflyttning till föreningen av uppbörds- och debiteringsarbetet i samband med uttagandet av förmalningsavgifterna, har bemötts av *statens jordbruksnämnd* i dess yttrande. Nämnden erinrar däri om att tanken på en dylik överflyttning avstyrkts redan i sakrevisionens promemoria. För sin del instämmer nämnden i vad sakrevisionen anført i ämnet. Den i föreningens utlåtande åberopade omständigheten, att föreningen för nämndens räkning redan omhänderhar viss granskning av spannmålshandlares månadsrapporter, torde sålunda icke utgöra skäl för ett tillmötesgående av det framförda uppslaget. När det gäller för-

malningsavgifterna måste det — i motsats till vad förhållandet är beträffande spannmålshandlarrapporterna — ofta bli fråga om sådana åtgärder, som enligt sakens natur måste ankomma på en statlig myndighet. Den anordningen kan visserligen tänkas, att den löpande granskningen av kvarnarnas rapporter ankommer på föreningen, medan frågan om vidtagande av sådana speciella åtgärder, som nyss sagts, skulle i varje särskilt fall av föreningen underställas nämnden. Följden härav skulle emellertid bli en tidsödande och i och för sig omotiverad dubblering av ärendenas handläggning, samtidigt som nämnden skulle förlora den omedelbara överblicken över tillämpningen av gällande kvarnreglering.

Sveriges fiskares riksförbund, som yttrat sig endast i fråga om fiskets prisregleringsavgifter, anser det vara önskvärt om nuvarande ordning på området kan bibehållas även framdeles. Ehuru med en viss tvekan vill dock förbundet icke motsätta sig, att kostnaderna för uppbörd och kontroll av nyssnämnda avgifter ersättes av avgiftsmedel i enlighet med sakrevisionsens förslag. En bestämd förutsättning härför är emellertid, att detta sker inom ramen för de ränteinkomster, som årligen tillföres prisregleringsfonden.

Svenska västkustfiskarnas centralförbund och Västkustfisk, förening u. p. a., uttalar likaledes, som redan förut nämnts, tveksamhet gentemot sakrevisionsens förslag. Förbundet och föreningen vill dock icke direkt avstyrka förslaget men förutsätter, att kostnaderna för uppbörd och kontroll av prisregleringsavgifterna på fiskets område under inga omständigheter får belasta prisregleringskassan med mer än de ränteinkomster, som inflyter för fonderade medel. Till närmare utveckling härav anföres i huvudsak följande.

På prisregleringarnas område råder stor skillnad mellan jordbruk och fiske. Medan jordbruket årligen erhåller betydande anslag av skattemedel för upprätthållande av prisnivå, finansieras prisregleringarna på fisk alltsedan det nuvarande systemets införande år 1946 uteslutande genom prisregleringsavgifter. Detta betyder, att fiskerinäringen på ett helt annat sätt än jordbruket är beroende av att avgifterna kommer till användning i form av pristillägg eller fonderas för att möta kommande avsättningssvårigheter. Erinras kan också i detta sammanhang om att kostnads- och lönsamhetsutvecklingen inom fisket kan komma att senare under året motivera en framställning till jordbruksnämnden om höjda minimipriser på västkustfisk. Lönsamheten inom det svenska havsfisket är nämligen väsentligt lägre än inom jordbruket, och man är fortfarande ganska långt ifrån målsättningen, att fiskets utövare skall erhålla en inkomst, som är skäligen i förhållande till andra samhällsgruppers. Slutligen må framhållas, att redan nu vissa kostnader för prisregleringarna på fisk bestrides av avgiftsmedel. För västkustens vidkommande har enligt senaste redovisning dessa kostnader under 1946—1954 uppgått till 218 693 kronor, avseende löner och omkostnader för jordbruksnämndens ombud på västkusten. För sydkusten och ostkusten har motsvarande kostnader utgjort 68 000 kronor.

Vad slutligen angår de remissinstanser, som uttalat sig i avstyrkande riktning, ifrågasätter *riksräkenskapsverket*, huruvida icke förevarande kostnader även i fortsättningen bör stanna å statsverket, eftersom desamma i

sista hand kommer att uttagas av konsumenterna samt det administrativa förfarandet synes bli omständligt särskilt i fråga om beräkningen av kostnaderna.

Riksförbundet Landsbygdens folk framhåller, att summan av de kostnader, som till följd av sakrevisionens förslag skulle komma att täckas av avgiftsmedel, beräknas uppgå till endast 280 000 kronor per år i nuvarande läge. Nämnda summa får givetvis anses vara relativt obetydlig, varför det rent praktiskt torde vara av relativt ringa betydelse, om den täckes av anslagsmedel eller avgiftsmedel. Då emellertid föreskrift att uppbörds- och kontrollkostnaderna skall bestridas av avgiftsmedel saknas i senare utfärdade förordningar, synes detta enligt förbundet snarast styrka, att uppbörds- och kontrollavgifterna ansetts utgöra en del av jordbruksnämndens löpande arbetsuppgifter och sålunda bör bekostas på samma sätt som nämndens övriga uppgifter. Medel har ju också anvisats för att täcka jämväl dessa kostnader. Även om frågan, såsom nyss sagts, rent praktiskt måste anses ha begränsad betydelse, talar därför enligt förbundets mening starka principiella skäl för att kostnaderna för uppbörd och kontroll av avgiftsmedel i fortsättningen helt gäldas av anslagsmedel. Skulle trots detta statsmakterna emellertid besluta, att kostnaderna för uppbörd och kontroll av avgiftsmedel fortsättningsvis skall täckas ur dylika avgiftsmedel, anser förbundet det uppenbart, att kontrollverksamheten bör organiseras och dimensioneras under ett mera preciserat och till formerna närmare angivet samarbete mellan jordbruksnämnden och de organ, som uppbär avgifterna.

Sveriges grossistförbund framhåller slutligen, att ett genomförande av sakrevisionens förslag principiellt innebär, att ifrågavarande kostnader skall beredas täckning inom jordbrukskalkylens ram vid prissättningen på jordbrukets produkter. Eftersom i verkligheten ingen hänsyn togs vid de regelbundet återkommande kalkylförhandlingarna till förevarande kostnads-post, kommer emellertid kostnaderna i stället huvudsakligen att belasta den verksamhet, som producentkooperationen, den enskilda handeln och konsumentkooperationen bedriver bland annat på utrikeshandelns område för att fullfölja den statligt beslutade jordbrukspolitiska målsättningen. I praktiken övervältras sålunda kostnaderna för denna del av verksamheten på handelsleden och får där till resultat, att bland annat de för reglering av exportförluster disponibla medlen minskas i proportion till vad som måste avstås för att täcka jordbruksnämndens administrativa kostnader. Konsekvensen blir således, att en statlig, indirekt beskattning på ifrågavarande regleringsverksamhet införes. Varken 1947 års riksdagsbeslut om den framtida jordbrukspolitiken eller senare riksdagsbeslut om inrättande av jordbruksnämnden innebär emellertid, att kostnaderna för nämndens verksamhet skulle finansieras av andra medel än sådana, som Kungl. Maj:t i vanlig ordning äskade för ändamålet.

På grund av det anförda anser förbundet i motsats till sakrevisionen, att kostnaderna för den uppbörd och kontroll, som i kraft av statliga bestämmelser är erforderlig inom jordbruksnämndens verksamhet, liksom hittills

i princip skall bestridas av skattemedel och icke av avgiftsmedel. Å andra sidan delar förbundet såtillvida sakrevisionens uppfattning, att det är angeläget att likartade bestämmelser gäller beträffande finansieringen av kostnaderna i fråga.

V. Jordbruksnämndens anslagsäskanden för budgetåret 1956/57

Såsom förut anförts har jordbruksnämnden i sin framställning rörande anslag till avlöningar och omkostnader för nämnden under budgetåret 1956/57 anmält, att nämnden undersökt, om och i vad mån förslagen i propositionen 1955: 198 angående den framtida utformningen av prissättningen på jordbrukets produkter kommer att påverka nämndens organisation och personalbehov. Nämnden har därvid funnit sig böra i princip vidhålla sina i remissutlåtandet över sakrevisionens framställning framlagda förslag till personalförteckning och stater för nämnden samt i fråga om medelsanvisningen för de med staterna avsedda ändamålen.

Till stöd för sin uppfattning anför nämnden — efter hänvisning till sina i utlåtandet över sakrevisionens förslag anförda bedömanden av omfattningen av nämndens arbetsuppgifter vid genomförande av jordbruksprisutredningens alternativa förslag — bl. a. följande.

Det speciella system för jordbruksprisregleringen, som vid bifall till propositionen 1955: 198 skulle tillämpas från och med produktionsåret 1956/57, är enligt propositionen visserligen avsett att underkastas en översyn tre år efter ikraftträdandet. I propositionen förutsättes emellertid, att huvudgrunderna för 1947 års jordbruksprogram skall gälla även i fortsättningen. Enligt propositionen innebär detta bl. a., att valmöjligheterna i fråga om framtida prissättningssystem begränsas så till vida, att skyddet åt jordbruksnäringsen måste få en viss grad av rörlighet och sålunda icke kan inskränkas till tullar eller helt fasta importavgifter. Mot bakgrunden av dessa principförklaringar torde man få utgå från att även efter den i propositionen förutsatta treårsöversynen liksom efter de periodiska revisioner, som kan komma att följa i fortsättningen, sådana system för jordbruksprisregleringen kommer att upprätthållas, som i huvudsak ansluter till något av jordbruksprisutredningens alternativ eller utgör kompromiss mellan dessa.

Det kompromissystem, som enligt propositionen 1955: 198 föreslås för den närmaste treårsperioden, blir enligt nämndens mening i tillämpningen uppenbarligen mera arbetskrävande än det oförändrade, såsom system B betecknade förslag, som diskuterats av jordbruksprisutredningen. Sistnämnda system har nämnden i och för sig ansett motivera en arbetsorganisation av den omfattning, som har föreslagits i utlåtandet över sakrevisionens förslag (därvid nämnden endast räknat med möjligheten av viss krympning av staten för tillfälliga uppgifter). I stället för den minskning av kalkylarbetet, som jämfört med nuvarande förhållanden kunde ha inträtt vid en övergång till ett oförändrat system B, uppstår nu en arbetsökning, såvitt angår införskaffandet av ekonomiskt informationsmaterial. Till stöd härför

återger nämnden i sin skrivelse följande av mig i propositionen 1955: 198 gjorda uttalande.

Att prissättningen vid det av mig föreslagna systemet kommer att utformas för längre perioder än hittills innebär ej, att utvecklingen av de ekonomiska förhållandena inom jordbruksnäringen kan ägnas mindre uppmärksamhet än vad som för närvarande är fallet. Tvärtom är det enligt min mening synnerligen angeläget, att fylligare information än hittills frambringas för belysning av nämnda förhållanden. Jag åsyftar härvid ej endast undersökningar om jordbruksbefolkningens relativa inkomstläge utan exempelvis även undersökningar av den totala produktions- och konsumtionsutvecklingen, produktionsmedelsanvändningen o. s. v. Vid varje periodisk översyn av systemet bör ett mångskiftande material föreligga, så att statsmakternas bedömning vilar på så säker grund som möjligt. Såsom förut angivits, kan genom att spärregler träder i funktion en viss översyn av systemet komma att ske under en löpande prissättningsperiod. Det bör åligga jordbruksnämnden att ombesörja, att det ekonomiskt-statistiska material, som kan krävas vid sådana översyner, hålles aktuellt.

Det ökade utredningsarbete, varom här är fråga, torde enligt nämnden framför allt komma att belasta nämndens utredningsbyrå. På fackbyråerna liksom på utrikeshandelsbyrån synes införandet av de i kompromissförslaget angivna detaljerade spärreglerna, vilka skall träda i tillämpning i vissa angivna situationer, komma att kräva ännu mera uppmärksamhet och ingående studium av marknadsutvecklingen än vad nämnden tidigare har förutsatt. Det nya jordbruksregleringssystemet föranleder vidare, att Svensk fettimport, ekonomisk förening, skall upphöra. Viss arbetsökning för nämnden uppstår därvid genom att föreningens nuvarande licensierings- och uppbördsverksamhet övertages av fettvarubyrån.

Även om nyss anförda förhållanden är ägnade att i och för sig påkalla en förstärkning av den organisation, som nämnden föreslagit i sitt utlåtande över sakrevisionens förslag, vill nämnden, med hänsyn till osäkerhetsmarginalen vid en bedömning av arbetsbelastningen på något längre sikt, nu inskränka sig till att vidhålla det i utlåtandet angivna organisationsförslaget. Nämnden räknar därvid med att de merkostnader, som under den närmaste tiden kan uppkomma på grund av en ökning av arbetsvolymen, tills vidare skall kunna täckas av medel, som anvisas på staten för tillfälliga arbetsuppgifter. Skulle å andra sidan — efter en periodisk revision av regleringssystemet — en övergång komma att ske till ett mindre arbetskrävande system, bör enligt nämndens mening därav föranledd minskning i arbetsvolymen närmast taga sig uttryck i en motsvarande besparing inom marginalen för tillfälliga arbetsuppgifter. Enligt nämndens uppfattning kan — såsom redan anfördes i nyssnämnda utlåtande — icke ens en övergång till ett oförändrat system B antagas medföra större nettominskning av arbetsuppgifterna än som motsvarar nyssnämnda marginal.

Nämnden har redan i sitt utlåtande över sakrevisionens framställning biträtt förslaget, att kostnaderna för nämndens verksamhet skall anvisas under ett avlöningsanslag, ett omkostnadsanslag samt ett anslag för tillfälliga arbetsuppgifter.

Vad först angår avlöningsanslaget beräknar nämnden avlöningskostnaderna till 2 090 000 kronor, därav 755 000 kronor för avlöningar till ordinarie personal, 58 000 kronor för arvoden och särskilda ersättningar, bestämda av Kungl. Maj:t, 840 000 kronor för avlöningar till övrig icke-ordinarie personal, 50 000 kronor för ersättningar till experter och sakkunniga samt 387 000 kronor för rörligt tillägg. I anslutning till de av sakrevisionen föreslagna nya principerna för bestridande av statsverkets kostnader för uppbörd och kontroll av vissa avgifter upptages emellertid under anslaget även en inkomstpost, benämnd särskilda uppbördsmedel, å ett uppskattat belopp av 225 000 kronor. Med hänsyn härtill föreslår nämnden, att avlöningsanslaget skall uppföras med $(2\,090\,000 - 225\,000 =)$ 1 865 000 kronor.

Utgifterna under omkostnadsanslaget anger nämnden till 667 000 kronor. Av beloppet avser 22 000 kronor sjukvård, 185 000 kronor reseersättningar, 5 000 kronor bränsle, lyse och vatten, 390 000 kronor övriga expenser samt 65 000 kronor publikationstryck. Den för nyssnämnda uppbörds- och kontrollkostnader avsedda inkomstposten beräknas här till 67 000 kronor, därav 62 000 kronor hänför sig till reseersättningar och 5 000 kronor till övriga expenser. Nämnden beräknar följaktligen omkostnadsanslaget till $(667\,000 - 67\,000 =)$ 600 000 kronor. Beträffande posten till publikationstryck anför nämnden i skrivelse den 30 september 1955, att tryckningskostnaderna beräknas inom kort komma att öka mer än vad nämnden tidigare räknat med på grund av stegrade arbetskostnader. Pågående överläggningar om det nya systemet för jordbruksregleringen har vidare givit vid handen, att informationsmaterialet i nämndens tidskrift Jordbruksekonomiska meddelanden vid genomförande av detta system måste ökas ej oväsentligt. Med anledning härav finner nämnden, att anslagsposten till publikationstryck behöver uppräknas från nuvarande 50 000 kronor till 65 000 kronor.

Under anslaget för tillfälliga arbetsuppgifter beräknar nämnden avlöningskostnaderna till 293 000 kronor och omkostnaderna till 73 000 kronor eller sammanlagt 366 000 kronor. Av dessa belopp hänför sig emellertid 32 000 respektive 18 000 kronor till förutnämnda uppbörds- och kontrollkostnader, därvid beloppet å 18 000 kronor helt avser reseersättningar. Då sålunda den för sistnämnda kostnader avsedda inkomstposten under förevarande anslag bör upptagas med $(32\,000 + 18\,000 =)$ 50 000 kronor, föreslår nämnden, att anslaget skall anvisas med $(366\,000 - 50\,000 =)$ 316 000 kronor.

För innevarande budgetår har till nämnden och kriskommissionen använts anslag å tillhoppa 3 164 600 kronor. I jämförelse härmed innebär sålunda nämndens nu gjorda anslagsberäkningar en sammanlagd minskning på riksstaten med $(3\,164\,600 - 1\,865\,000 - 600\,000 - 316\,000 =)$ 383 600 kronor. Härav hänför sig emellertid 342 000 kronor till förut omförmälda uppbörds- och kontrollkostnader, vilka enligt nämndens förslag skall bestridas av avgiftsmedel.

Till sist må anmärkas, att nämnden i förevarande sammanhang räknat

med vissa arvodeshöjningar. Sålunda har månadsarvodet till den heltidsanställda ledamoten höjts från 1 242 kronor till 1 400 kronor, varjämte ersättningen för hans merkostnader för vistelse i Stockholm upptagits med 600 kronor i månaden mot nu 400 kronor. Vidare har arvoden till nämndens ledamöter uppräknats från 150 till 200 kronor i månaden. Förstnämnda båda ersättningsbelopp utgår nu från anslaget till kriskommissionen, de sistnämnda från arvodesposten under nämndens avlöningsanslag. Samtidigt som nämnden föreslår angivna arvodeshöjningar, understryker den emellertid, att de begärda beloppen med hänsyn till ledamöternas arbetsböda trots höjningen måste anses vara synnerligen låga och i behov av en ytterligare justering uppåt.

Statskontoret (remissutlåtande 31/10 1955) anför, att föreliggande förslag till personalförteckning och stater för jordbruksnämnden samt till medelsanvisning för de med staterna avsedda ändamålen för budgetåret 1956/57 ej givit statskontoret anledning frångå sin i utlåtandet över sakrevisionens förslag intagna ståndpunkt rörande såväl nämndens och kommissionens organisation som personalens anställnings- och löneförhållanden. Statskontoret förutsätter vidare, att någon ändring ej vidtages beträffande nu utgående arvoden till nämndens ledamöter. I övrigt föranleder nämndens förevarande framställning ej annan erinran från statskontorets sida än att medelsanvisningen till reseersättningar och till övriga expenser med hänsyn till belastningen under budgetåret 1954/55 torde böra begränsas till 215 000 respektive 325 000 kronor. Ämbetsverket utgår härvid från att 80 000 kronor av förstnämnda belopp skall bestridas av avgiftsmedel och gottgöras nämndens anslag såsom särskilda uppbördsmedel.

V. Departementschefen

Frågan om en avveckling av kommissionen för krisuppgifter på livsmedelsområdet har varit aktuell sedan flera år tillbaka. Hittills har emellertid en sådan åtgärd icke ansetts vara möjlig att genomföra, främst på grund av svårigheterna att göra en gränsdragning mellan permanenta och tillfälliga arbetsuppgifter inom jordbruksnämndens och kriskommissionens verksamhetsområden.

Såsom framgår av det föregående har nu statens sakrevision i samband med en allmän granskning av jordbruksnämndens verksamhet verkställt en översyn av organisationen utav nämnden och kriskommissionen. Vid denna översyn har sakrevisionen efter detaljerade undersökningar gjort en sådan indelning av arbetsuppgifterna som nyss nämnts, d. v. s. i permanenta och tillfälliga. Sakrevisionen har därvid funnit, att de tillfälliga arbetsuppgifterna numera är varken av den art eller av den omfattning, att de kan motiveras, att ett särskilt organ — låt vara knutet till jordbruksnämnden — bör bibehållas för att handlägga dessa. I enlighet härmed har sakrevisionen föreslagit, att kriskommissionen skall avvecklas och personalen överföras till

jordbruksnämnden. Den del av personalen, vars arbetsuppgifter sakrevisionen betecknat såsom tillfälliga, avses dock icke skola sammanföras med den övriga personalen utan skall redovisas särskilt.

Beträffande jordbruksnämndens organisation efter kriskommissionens avveckling har sakrevisionen i huvudsak föreslagit, att den nuvarande anordningen med en heltidsanställd ledamot skall upphöra och att den administrativa byråchefen i fortsättningen ensam skall fungera såsom generaldirektörens ställföreträdare. Av kriskommissionens båda byråer har sakrevisionen ansett krisbyrån böra ombildas till en fettvarusektion inom animaliebyrån och utrikeshandelsbyrån till en utrikeshandelssektion inom administrativa byrån. Vidare har den nu fristående fisksektionen samt beredskapsavdelningen förutsatts skola, i likhet med nyssnämnda båda sektioner, inordnas såsom sektioner i animaliebyrån respektive administrativa byrån.

I anslutning till sitt organisationsförslag har sakrevisionen vidare föreslagit inrättande av vissa nya och indragning av vissa befintliga tjänster samt i en del fall ändringar i fråga om anställningsform och lönegradsplacering. Ordinariesättning har emellertid ansetts böra komma i fråga blott i ett fåtal fall. Personal med arbetsuppgifter av tillfällig karaktär har upptagits såsom extra tjänstemän eller arvodister, utom då bestämmelser om reglerad befordringsgång befunnits böra gälla.

Sakrevisionen har slutligen upptagit ett par speciella frågor i sammanhanget. Sålunda har jordbruksnämndens nuvarande befattning med ärenden angående restitution av bensinskatt för i jordbruksdrift använda traktorer ansetts böra överföras till länsstyrelserna, i anslutning vartill jämkningar i gällande regler på området ifrågasatts. Därjämte har sakrevisionen föreslagit, att statsverkets kostnader för uppbörd och kontroll av vissa avgifter, som disponeras för att genomföra regleringarna på jordbrukets och fiskets område, i fortsättningen skall täckas av avgiftsmedlen och icke såsom nu av anslagsmedel.

Sammanlagt har sakrevisionens förslag beräknats medföra en minskning av behovet utav anslagsmedel med omkring 370 000 kronor om året.

I remissyttrandena har någon erinran icke gjorts mot en avveckling av kriskommissionen. I övrigt har sakrevisionens förslag föranlett invändningar endast på vissa punkter. Framför allt är det jordbruksnämnden och kriskommissionen, som haft invändningar att göra.

Jag torde härefter få övergå till en närmare redogörelse för min egen ståndpunkt till de olika förslagen.

Vad först angår frågan om avveckling av kriskommissionen, delar jag den allmänna uppfattningen, att det icke längre finnes anledning att bibehålla kommissionen. Såsom framgår av sakrevisionens utredning synes det bland annat numera vara möjligt att med tillräcklig säkerhet göra den gränsdragning mellan permanenta och tillfälliga arbetsuppgifter, som är en förutsättning för kommissionens avveckling. Av stor vikt i förevarande sammanhang är enligt min mening vidare, att den till

kommissionen knutna personalen otvivelaktigt har ett berättigat intresse av att få sina anställningsförhållanden reglerade på ett mera betryggande sätt än den nuvarande anordningen innebär. Det kan sålunda icke gärna vara rimligt att — såsom nu förekommer i åtskilliga fall — personal, som i många år varit sysselsatt med arbetsuppgifter av uppenbart permanent karaktär, alltjämt icke har pensionsgrundande tjänst eller i vart fall har en betydligt lägre sådan än den extra tjänsten hos kommissionen. Att detta även ur rekryteringssynpunkt är otillfredsställande, torde icke behöva särskilt framhållas. Å andra sidan är det likaledes klart, att bedömningen måste bli en annan i den mån fråga är om personal med sådana arbetsuppgifter, som även i fortsättningen bör betraktas såsom tillfälliga. Härtill återkommer jag längre fram. På grund av det anförda föreslår jag, att kriskommissionen skall avvecklas vid utgången av innevarande budgetår och personalen på sätt som framgår av det följande överföras till jordbruksnämnden.

Vid den omorganisation av jordbruksnämnden, som blir en följd av kriskommissionens upphörande, bör givetvis i första hand tillses, att nämnden får en sådan organisation och personaluppsättning, att den blir väl skickad att fullgöra sina viktiga uppgifter på jordbrukets och fiskets område. Å andra sidan bör alla möjligheter till personalreduceringar och inskränkningar tillvaratagas. I detta sammanhang bör beaktas, att vid 1955 års höstriksdag ställning tagits till jordbruksprisutredningens förslag om nya riktlinjer för prissättningen på jordbrukets produkter. I vad mån det nya prissättnings-systemet kan komma att påverka personalbehovet vid jordbruksnämnden, är uppenbarligen svårt att nu bedöma. Med hänsyn till att nämnda system bland annat förutsätter, att ökad uppmärksamhet ägnas utvecklingen av de ekonomiska förhållandena inom jordbruksnäringen och att det ekonomisk-statistiska materialet alltmer fullständigas, torde det dock icke för närvarande böra ifrågasättas att minska nämndens personal annat än beträffande ett fåtal tjänster. Jag vill härvid framhålla, att även sakrevisionen funnit det möjligt att blott i mycket begränsad utsträckning föreslå personalindragningar.

Vid omorganisationen bör vidare beaktas den indelning av arbetsuppgifterna i permanenta och tillfälliga, som sakrevisionen verkställt. Vad sakrevisionen härutinnan anför, kan jag ansluta mig till utom såvitt angår charkuterivarukontrollen. Enligt numera utfärdade bestämmelser skall denna även i fortsättningen åligga nämnden. De med kontrollen förenade göromålen bör följaktligen hänföras till nämndens permanenta arbetsuppgifter. Av mitt godtagande utav sakrevisionens ståndpunkt följer å andra sidan, att jag icke kan biträda den av Svenska bygdekvarnars riksförbund uttalade uppfattningen, att de arbetsuppgifter, som är förenade med upptagandet av förmalningsavgift vid löneförmalning, skall betraktas såsom tillfälliga. Samtidigt vill jag här i likhet med jordbruksnämnden understryka sakrevisionens uttalande, att en fortlöpande prövning bör ske, om från början såsom tillfälliga ansedda arbetsuppgifter även i fortsättningen bör hänföras till sådana. Liksom hittills bör prövningen ske halvårsvis i samband med att

nämnden gör framställning om behovet av tillfällig personal för närmast följande halvår.

I anslutning till nu angivna indelning bör all personal, som har arbetsuppgifter av permanent natur, erhålla pensionsgrundande tjänster. Därvid uppstår frågan, i vilken omfattning ordinarie anställning bör komma i fråga. På denna punkt har sakrevisionen utan närmare motivering varit synnerligen restriktiv och föreslagit ordinariesättning endast i några fall, medan jordbruksnämnden ansett samma principer böra tillämpas som vid andra statliga verk. För min del anser jag det icke motiverat, att nämnden i förevarande hänseende behandlas olika mot vad som i allmänhet gäller inom den statliga förvaltningen. Jag ansluter mig följaktligen till den av nämnden hävdade uppfattningen. Dock anser jag mig icke kunna tillstyrka ordinariesättning i fullt lika stor utsträckning som nämnden utan föreslår, att cirka 30 procent av personalen skall erhålla ordinarie anställning. Beträffande vilka tjänster som enligt min mening därvid bör komma i fråga, torde jag få hänvisa till det följande.

Däremot bör den personal, vars arbetsuppgifter bedömes såsom tillfälliga, erhålla extra anställning eller anställas mot arvode. Undantag härifrån bör dock, såsom sakrevisionen anfört, göras då bestämmelser om reglerad befordringsgång föranleder därtill. I enlighet med sakrevisionens förslag synes vidare lämpligt, att den tillfälliga personalen redovisas för sig. Till denna fråga återkommer jag längre fram. Slutligen bör iakttagas, att personal, som har anställning såsom tillfällig, icke skall vare sig i fråga om pensionsrätt eller i andra hänseenden erhålla sämre villkor än de, som angavs vid inrättandet av jordbruksnämnden (prop. 1950: 161).

Med utgångspunkt från nu angivna principer har jag kommit till följande resultat vid bedömandet av de olika detaljspörsmålen.

Beträffande j o r d b r u k s n ä m n d e n s l e d n i n g gäller för närvarande, att generaldirektören i chefskapet biträdades dels av en heltidsanställd ledamot av nämnden, dels av den administrative byråchefen. Sakrevisionen har föreslagit, att efter omorganisation endast den sistnämnde skall fungera såsom generaldirektörens ställföreträdare. Därvid har förutsatts, att ställföreträdarskapet skall bli ifrågavarande byråchefs huvudsakliga arbetsuppgift. Mot sakrevisionens förslag på denna punkt har jordbruksnämnden riktat stark kritik. För egen del finner jag nämnden ha anfört vägande skäl för sina erinringar. Liksom nämnden anser jag sålunda de till administrativa byrån hörande arbetsuppgifterna vara av den art, att de åtminstone till stor del bör handläggas av byråchefen. Det synes fördenskull varken möjligt eller lämpligt att frigöra denne från det löpande byråarbetet i sådan utsträckning, som sakrevisionen ifrågasatt. Det är emellertid nödvändigt, att generaldirektören i fortsättningen skall i samma omfattning som hittills kunna delegera chefsuppgifter till ställföreträdare. Då den nuvarande fördelningen av nämnda uppgifter visat sig fungera väl, har jag för min del kommit till den uppfattningen, att denna fördelning bör bibehållas i möjli-

gaste mån oförändrad även i fortsättningen. Den administrative byråchefen bör sålunda fungera såsom generaldirektörens ställföreträdare i samma utsträckning som hittills. Däremot finner jag av principiella skäl anordningen med en heltidsanställd ledamot mindre lämplig. Jag föreslår i stället, att Kungl. Maj:t skall äga utse en ledamot av nämnden till vice ordförande i denna samt, efter förslag av nämnden, uppdraga åt ifrågavarande ledamot att fullgöra arbetsuppgifter, som eljest skolat ankomma på generaldirektören. För ersättning i anledning av sådant uppdrag bör erforderliga medel beräknas under anslagsposten till ersättningar till experter och sakkunniga i jordbruksnämndens avlöningsstat. Med den nu föreslagna anordningen torde generaldirektören kunna beredas en avlastning i arbetsbördan, motsvarande den, som nu vinnes genom heltidsanställning av en ledamot.

I övrigt torde någon ändring beträffande jordbruksnämndens ledning icke böra ifrågakomma. Antalet ledamöter av jordbruksnämnden, fränsett generaldirektören, bör sålunda alltjämt vara fem. Likaså bör i fråga om jordbruksnämndens råd och kalkylsakkunniga gälla samma bestämmelser som hittills.

Vad härefter angår byrå- och sektionssindelningen kan jag biträda sakrevisionens förslag, att kriskommissionens krisbyrå skall ombildas till en fettvarusektion med en byrådirektör som chef samt inordnas under animaliebyrån. Jag delar alltså icke jordbruksnämndens uppfattning, att det här skulle vara motiverat att bibehålla en särskild byrå, även om givetvis fettvaruregleringen alltjämt kommer att vara ett särskilt ur ekonomisk synpunkt ansvarsfullt verksamhetsområde hos nämnden. Såsom närmare framgår av det följande torde man emellertid få utgå från att den byråchef vid statens krisorgan, som nu är chef för krisbyrån, tills vidare kommer att fungera såsom chef för den nya sektionen. Så länge detta är fallet synes denne böra ha ställning såsom självständig föredragande av de till sektionen hörande ärendena. Däremot synes mig jordbruksnämnden ha anfört övertygande skäl för att den andra av kriskommissionens båda byråer, nämligen utrikeshandelsbyrån, tills vidare skall bibehållas oförändrad. Jag vill därjämte framhålla att, såsom även statskontoret antytt, det rent organisatoriskt sett måste anses mindre lämpligt att inordna utrikeshandelsärendena under den administrativa byrån. I enlighet med vad jag nu anfört bör utrikeshandelsbyrån vid kriskommissionens avveckling överflyttas till jordbruksnämnden. Samtidigt vill jag emellertid här framhålla, att frågan om bibehållandet av utrikeshandelsbyrån såsom särskild byrå kan komma i ett annat läge, sedan närmare erfarenheter vunnits av det nya prissättningssystemet och av utvecklingen utav den internationella handeln med jordbruksprodukter. Tänkbart är sålunda, att man framdeles bör överväga en sammanslagning av förevarande byrå med någon av de övriga byråer, å vilka omfattningen av arbetet likaledes till icke obetydlig del blir beroende av det nya prissättningsystemet.

I övrigt har sakrevisionens organisationsförslag mött erinran blott i vad

avser fisksektionens ställning. Såväl jordbruksnämnden som de i ärendet hörda fiskarorganisationerna har ansett, att denna sektion framdeles liksom nu bör vara helt fristående och icke inordnas i animaliebyrån. Enligt min mening bör denna synpunkt åtminstone till en viss grad vinna beaktande. Jag anser mig sålunda visserligen böra godtaga sakrevisionens förslag, att fisksektionen skall hänföras till animaliebyrån, men vill samtidigt förorda, att sektionens chef alltjämt skall fungera såsom självständig föredragande inför generaldirektören samt jordbruksnämndens plenum och råd.

På de punkter, som nu icke särskilt berörts, biträder jag sakrevisionens organisationsförslag. Efter kriskommissionens avveckling skulle jordbruksnämnden följaktligen komma att bestå av följande byråer och sektioner, nämligen animaliebyrån med en fettvarusektion och en fisksektion, vegetabiliebyrån, administrativa byrån med en beredskapssektion och en kanslisektion, utredningsbyrån samt utrikeshandelsbyrån.

I fråga om chefsstjänstemännens löneställning medför omorganisationen, att generaldirektörens arvode såsom ordförande i kriskommissionen bortfaller. Däremot bör chefen för den administrativa byrån i sin egenskap av ställföreträdare för generaldirektören uppbära oförändrat arvode å 1 500 kronor om året.

Såsom sakrevisionen förutsatt, torde cheferna för animalie- och vegetaliebyråerna liksom hittills böra vara placerade i lönegrad Cp 13. Någon ändring av lönegradsplaceringen för cheferna för administrativa byrån samt utrednings- och utrikeshandelsbyråerna torde icke heller böra ske. Jag vill emellertid föreslå, att administrativa byråns och utredningsbyråns chefer skall erhålla ordinarie anställning och utrikeshandelsbyråns chef extra ordinarie anställning. Däremot är jag mera tveksam, när det gäller att inom ramen för den nya organisationen bestämma löneställningen för fettvaru-, fisk- och beredskapssektionernas chefer, vilka för närvarande är placerade i respektive lönegrad Ce 37, Ce 33 och Ce 33. Såsom jag förut anfört, bör byråchefstjänsten i Ce 37 vid uppkommande vakans ersättas med en byrådirektörstjänst, varvid löneställningen för denna torde få prövas. Löneställningen för de båda byrådirektörstjänsterna i Ce 33 bör omprövas vid de nuvarande innehavarnas avgång. Vad jag nu anfört bör ej utgöra hinder mot att de båda sistnämnda tjänsterna överföres till ordinarie stat. De bör alltså upptagas i lönegrad Ca 33. Byråchefstjänsten bör bibehållas på extra ordinarie stat. Vad slutligen angår kanslisektionen omfattar denna mer än 40 tjänstemän och är sålunda nämndens största avdelning. På chefen för denna sektion ankommer, förutom de med dylikt chefskap vanligen förenade göromålen, kvalificerade juridiska uppgifter i samband med utarbetandet och tillämpningen av de för jordbruksområdet speciella författningsbestämmelserna. Denne har vidare bland annat att handlägga juridiska och administrativa spörsmål av ofta komplicerad natur berörande prisregleringsföreningarna på jordbrukets och fiskets områden. Med hänsyn härtill har jag funnit mig böra förorda, att chefen för kanslisektionen skall

vara byrådirektör i Ce 31. I samband härmed bör den ena av de båda nuvarande förste byråsekreterartjänsterna i Ce 29 på juridiska detaljen indragas.

Jag torde härefter få till prövning upptaga de framlagda förslagen angående personalen på byråerna och sektionerna. Efter överväganden har jag därvid funnit mig i stort sett kunna godtaga sakrevisionens ståndpunkt i dessa delar, såväl beträffande personaluppsättningens storlek som i fråga om personalens löneställning. Såsom jag redan förut anfört, anser jag dock, att ordinariesättning bör ske i större utsträckning än sakrevisionen föreslagit. Vidare har jag med anledning av vad statens lönenämnd anfört utgått från att några särskilda tjänster i Ce 25 för byråsekreterare eller aktuarier icke bör förekomma, utan att i stället bör upptagas tjänster i reglerad befordringgång. I övrigt innebär mina i det följande redovisade förslag beträffande ifrågavarande personal endast på vissa punkter avvikelser från vad sakrevisionen anfört. Detta betyder bland annat, att jag — utom i fråga om ordinariesättningen — som regel icke ansett mig kunna taga hänsyn till de synpunkter, som jordbruksnämnden i sitt yttrande framfört i fråga om vissa tjänsters placering m. m.

Beträffande *animaliebyrån* har sakrevisionen föreslagit, att den förste byråsekreterartjänst i Ce 29 vars innehavare av Kungl. Maj:t förordnats att vara extra tjänsteman i lönegrad Cg 31, skall uppflyttas till en byrådirektörstjänst i Ce 31. Detta förslag kan jag endast såtillvida biträda, att den nuvarande innehavaren av ifrågavarande tjänst med benämningen byrådirektör erhåller extra ordinarie anställning i den högre lönegraden. Tjänsten bör alltså vid uppkommande vakans återbesättas i Ce 29. Vidare föreslår jag, att förste byråsekreterartjänsten i Ce 27 skall överföras å ordinarie stat. Mot förslagen att inplacera inspektören för köttklassificeringen i Ce 25 och att å byrån alltjämt skall finnas en amanuens-tjänst i reglerad befordringgång, har jag intet att erinra. Av byråns kanslibiträdestjänster bör en vara ordinarie och tre extra ordinarie. Vad angår den kanslibiträdestjänst, vars innehavare har att granska vissa redovisningar och att deltaga i kontrollen av slaktdjursavgifter m. m., bör denna såsom jordbruksnämnden föreslagit ändras till en kontorsbiträdestjänst i reglerad befordringgång och alltjämt hänföras till den tillfälliga personalen. Å andra sidan bör den kontorsbiträdestjänst, vars innehavare sysslar med charkuterivarukontrollen, dels ändras till en kanslibiträdestjänst och dels, i anslutning till vad jag förut anfört beträffande denna kontroll, framdeles hänföras till den stadigvarande personalen. På byrån bör följaktligen antalet kanslibiträdestjänster liksom hittills vara fem. Då ej heller någon minskning av antalet kontorsbiträdestjänster i reglerad befordringgång bör ifrågasättas, bör slutligen för byrån beräknas tre dylika tjänster. I anslutning till vad jordbruksnämnden anfört bör en av dessa tjänster jämlikt grunderna för nämnda befordringgång föras på ordinarie stat. Av byråns personal bör följaktligen endast nysnämnda extra kontorsbiträde hänföras till den tillfälliga personalen.

På *fisksektionen* bör den extra ordinarie förste byråsekreterartjänsten överföras å ordinarie stat. Däremot anser jag i likhet med sakrevisionen, att den andra förste byråsekreterartjänsten bör betraktas såsom tillfällig och följaktligen kvarstå på extra stat. Även i övrigt kan jag biträda sakrevisionens förslag, dock att kansliskrivartjänsten bör placeras på ordinarie stat. På sektionen bör följaktligen utöver vad nyss nämnts finnas en amanuens i reglerad befordringsgång, en kansliskrivare i Ca 15, ett kanslibitråde i Ce 11 samt två kontorsbiträden i reglerad befordringsgång.

För *fettvarusektionen* har sakrevisionen föreslagit en personaluppsättning, bestående av två förste byråsekreterare i Ce 27, en byråsekreterare i Cg 25, en amanuens i reglerad befordringsgång, en kansliskrivare i Ce 15, en kontorist i Ce 13, ett kanslibitråde i Ce 11 samt fem kontorsbiträden i reglerad befordringsgång. Mot detta förslag har jag ingen annan erinran, än att den för tillfälliga arbetsuppgifter avsedda byråsekreterartjänsten bör ändras till en amanuens tjänst i reglerad befordringsgång. Anställningsformen bör dock omprövas vid den nuvarande innehavarens avgång.

Vad jag föreslagit beträffande förste byråsekreterartjänsten på *animaliebyrån* bör gälla även i fråga om motsvarande tjänst på *vegetabiliebyrån*. Jag anser mig vidare böra biträda förslaget, att vid nu ifrågavarande byrå skall inrättas en ny förste byråsekreterartjänst i Ce 27. Vid bifall härtill torde emellertid den för vissa tillfälliga arbetsuppgifter avsedda amanuens tjänsten kunna indragas. Däremot bör byråsekreterartjänsten i Ce 25 bibehållas men av förut angivna skäl ändras till en tjänst i reglerad befordringsgång. Vad slutligen angår biträdespersonalen, bör båda kansliskrivartjänsterna placeras på ordinarie stat. Då jag i övrigt ansluter mig till sakrevisionens förslag, bör ifrågavarande personal alltså omfatta två kansliskrivare i Ca 15, en kontorist i Ce 13, ett kanslibitråde i Ce 11, ett extra kontorsbiträde för tillfälliga arbetsuppgifter samt fyra kontorsbiträden i reglerad befordringsgång.

Såsom sakrevisionen anfört bör chefen för *administrativa byrån* ha ett kanslibitråde till förfogande såsom sekreterare. Ifrågavarande kanslibiträdestjänst torde böra placeras på ordinarie stat.

Beträffande *administrativa byråns beredskapssektion* föreslår jag inga andra ändringar gentemot sakrevisionen, än att förste byråsekreteraren skall överföras på ordinarie stat. Personalen på sektionen bör alltså bestå av en förste byråsekreterare i Ca 29, en kansliskrivare i Ce 15, ett kanslibitråde i Ce 11 samt ett kontorsbiträde i reglerad befordringsgång.

Vad härefter angår *administrativa byråns kanslisektion* torde jag först få behandla kamrerarkontoret. Såsom sakrevisionen föreslagit, bör kamrerar- och kassörstjänsterna uppföras på ordinarie stat. Enligt min mening bör så ske jämväl i fråga om assistenttjänsten i Ce 23 och kansliskrivartjänsten. Däremot bör assistenttjänsten i Ce 21 bibehållas oförändrad. Mot sakrevisionens förslag att upplaga en kontoristtjänst i Ce 13, två kanslibiträdestjänster i Ce 11 samt en kontorsbiträdestjänst i reglerad befordringsgång, har jag icke något att erinra. Vad slutligen angår kontrollanttjänsterna, har sakrevisionen räknat med elva dylika tjänster. Detta innebär, att de båda för me-

jerikontrollen avsedda tjänsterna ansetts böra indragas. I likhet med jordbruksnämnden är jag emellertid av den uppfattningen, att ifrågavarande kontroll bör bibehållas tills vidare. Antalet kontrollanttjänster bör alltså liksom nu vara 13. Beträffande placeringen av dessa tjänster vill jag föreslå, att tre av de nuvarande sex tjänsterna i lönegrad Ce 21 skall ordinariesättas och att de andra tre skall bibehållas på extra ordinarie stat. Med hänsyn till vad jag förut anfört om charkuterivarukontrollen bör emellertid jämväl den befattningshavare, som sysslar med denna kontroll, erhålla extra ordinarie anställning. Antalet kontrollanter i Ce 21 bör alltså vara fyra. Då jag delar sakrevisionens åsikt, att de båda extra kontrollanterna i lönegrad 19 bör erhålla pensionsgrundande tjänster, bör dessa likaledes uppföras på extra ordinarie stat. Övriga fyra kontrollanttjänster bör däremot placeras i Cg 21 och sålunda hänföras till den tillfälliga personalen. Av vad jag nu föreslagit följer, att jag icke ansett mig kunna förorda jordbruksnämndens förslag om uppflyttning av vissa kontrollanttjänster till lönegrad 23. Med anledning av vad sakrevisionen anfört på denna punkt anser jag emellertid, att det — sedan den nya organisationen varit i funktion en tid — bör övervägas, huruvida någon ändring av kompetenskraven för vissa av här berörda tjänster är erforderlig.

På kanslidetaljen bör förste byråsekreterartjänsten överföras till ordinarie stat. I överensstämmelse med vad jag förut anfört, bör vidare byråsekreterartjänsten i Ce 25 ersättas med en tjänst i reglerad befordringsgång. Mot sakrevisionens förslag att ordinariesätta registrators- och förste expeditionsvakttjänsterna har jag icke något att erinra. Dylik anställningsform synes även böra komma i fråga beträffande förste kansliskrivartjänsten. Vad angår den kansliskrivartjänst, vars innehavare tjänstgör såsom generaldirektörens sekreterare m. m., bör denna tjänst bibehållas i nuvarande lönegrad och överföras till ordinarie stat. Av de båda kanslibiträdena tjänstgör det ena såsom föreståndare för telefonväxeln med dess tre telefonister. Enligt gällande principer bör såsom statskontoret och lönenämnden framhållit, härför avses en kontorsbiträdestjänst. Däremot bör den andra kanslibiträdestjänsten kvarstå och därjämte överföras till ordinarie stat. Liksom jordbruksnämnden biträder jag i övrigt helt sakrevisionens förslag. Utöver den personal, som hittills redovisats, bör alltså på kanslidetaljen finnas tre expeditionsvakter i Ce 10, en i Cg 10 och två arvodesanställda, fyra kontorsbiträden i reglerad befordringsgång samt en arvodesanställd extra tjänsteman. Av sistnämnda personal bör självfallet de tre arvodesanställda räknas bland den tillfälliga personalen. Dit bör emellertid även hänföras två såsom telefonister tjänstgörande kontorsbiträden.

I enlighet med vad jag förut anfört, bör den ena av de båda förste byråsekreterartjänsterna på juridiska detaljen indragas. Den kvarvarande tjänsten bör överföras på ordinarie stat. På detaljen bör vidare finnas två amanuens tjänster i reglerad befordringsgång. Den nu såsom byråsekreterare i Ce 25 upptagna tjänsten bör således enligt den grundsats, jag tidigare angivit, ersättas av en tjänst av sistnämnda slag. Slutligen bör till detaljen hän-

föras en kanslibiträdestjänst. Ifrågavarande tjänst, som nu är å extra stat, synes böra överföras till extra ordinarie stat.

I fråga om *utrikeshandelsbyrån* tillstyrker jag, att två förste byråsekreterartjänster, en i Cg 29 och en i Cg 27, skall överföras på extra ordinarie stat. Jag delar även sakrevisionens uppfattning, att den tredje förste byråsekreterartjänsten bör utbytas mot en amanuens tjänst i reglerad befordringsgång. Såsom sakrevisionen föreslagit torde vidare en av de båda byråsekreterartjänster, vilkas innehavare sysslar med licensärenden, kunna indragas. Antalet byråsekreterare i Cg 25 på byrån bör alltså i fortsättningen vara två. Enligt min mening nödvändiggör emellertid å andra sidan detta, att assistenttjänsten bibehålles. Med hänsyn till att den nuvarande innehavaren av sistnämnda tjänst skäligen bör erhålla pensionsberättigande tjänst, vill jag därjämte föreslå, att befattningen skall överföras på extra ordinarie stat. Löneställningen för tjänsten, vars tillfälliga karaktär uppenbarligen icke ändras av vad jag nu föreslagit, bör dock omprövas vid uppkommande vakans. Då jag slutligen helt ansluter mig till sakrevisionens förslag i fråga om biträdestjänsterna, bör för byrån avses en kontoristtjänst i Ce 13, en kanslibiträdestjänst i Ce 11 och fyra i Cg 11 samt två kontorsbiträdestjänster i reglerad befordringsgång. Såsom tillfällig personal bör upptagas de båda byråsekreterarna, assistenten, de fyra extra kanslibiträdena samt ett av kontorsbiträdena, tillhoppa åtta tjänstemän.

Av personalen på *utredningsbyrån* bör förste aktuarien i Ce 29 samt en av de båda förste aktuarierna i Ce 27 överföras på ordinarie stat. Den återstående förste aktuarietjänsten bör bibehållas såsom extra ordinarie. Vad angår amanuens tjänsterna, torde enligt min mening den ena kunna indragas. Då å andra sidan aktuarietjänsten i Ce 25, i överensstämmelse med vad jag tidigare anfört, bör ändras till en amanuens tjänst i reglerad befordringsgång, bör antalet dylika tjänster på byrån även i fortsättningen vara två. Liksom nu bör på byrån jämväl finnas en förste kansliskrivartjänst och tre kanslibiträdestjänster. Av dessa bör förstnämnda tjänst och två av de sistnämnda placeras på ordinarie stat. Den tredje kanslibiträdestjänsten synes böra vara extra ordinarie. Däremot anser jag, att antalet kontorsbiträdestjänster i reglerad befordringsgång bör minskas med två till tre. Vad slutligen beträffar den under ifrågavarande byrå redovisade statistiksektionen, föreslår jag ingen annan ändring i förhållande till sakrevisionens förslag, än att förste aktuarietjänsten, kansliskrivartjänsten samt en av kanslibiträdestjänsterna skall överföras på ordinarie stat. Personalen på sektionen bör följaktligen utgöras av en förste aktuarie i Ca 29, två amanuenser i reglerad befordringsgång, en kansliskrivare i Ca 15, ett kanslibitråde i Ca 11 och två i Ce 11 samt tio kontorsbiträden i reglerad befordringsgång.

Vid bifall till vad jag sålunda föreslagit beträffande de olika byråerna och sektionerna, kommer jordbruksnämndens personal från och med nästa budgetår att uppgå till sammanlagt 146 tjänstemän. Av dessa har 38 ansetts böra erhålla ordinarie anställning. Den för tillfälliga arbetsuppgifter erforderliga personalen har beräknats till 22 befattningshavare. I förhållande

till jordbruksnämndens och kriskommissionens nuvarande personaluppsättning innebär mina förslag en minskning med sju tjänstemän.

Såsom framgår av det föregående har sakrevisionen i samband med sin översyn av jordbruksnämndens verksamhet även undersökt möjligheterna att överflytta arbetsuppgifter från nämnden till andra organ. Sakrevisionen har därvid funnit sig böra inskränka sig till att föreslå, att ärendena angående restitution av skatt för bensin, som användes till drift av jordbrukstraktorer, skall överföras till länsstyrelserna, vilka nu endast ombesörjer den förberedande granskningen av restitutionsansökningarna. Förslaget har tillstyrkts av samtliga i ärendet hörda länsstyrelser, medan jordbruksnämnden ansett det fördelaktigt ur enhetlighetssynpunkt att ännu någon tid utnyttja nämndens sakkännedom och rutin på området, innan överflyttning sker.

För min del kan jag på denna punkt icke biträda sakrevisionens förslag. Enligt min mening måste nämligen alltid en viss risk för bristande enhetlighet uppkomma, om beslutanderätten i samma slags ärenden anförtros ett flertal olika myndigheter. Då härtill kommer att — såsom sakrevisionen själv framhållit — någon besparing i egentlig mening icke vinnes genom att ifrågavarande ärenden överflyttas till länsstyrelserna, finner jag i likhet med jordbruksnämnden en sådan åtgärd icke för närvarande böra ifrågasättas. Handläggningen av ärendena torde således tills vidare böra ske i samma ordning som hittills. Detta utesluter icke, att av sakrevisionen föreslagna förenklingar i förfarandet bör beaktas. Det torde emellertid få ankomma på jordbruksnämnden — vilken enligt vad som nu gäller har att meddela erforderliga bestämmelser i ämnet — att närmare överväga sakrevisionens förslag samt att vidtaga de ändringar i sagda bestämmelser, som därvid må befinnas lämpliga.

Sakrevisionen har vidare föreslagit, att åtgärder skall vidtagas i syfte att statsverkets vid jordbruksnämnden uppkommande kostnader för uppbörd och kontroll av vissa avgifter, som användes för att genomföra regleringarna på jordbrukets och fiskets område, skall täckas av avgiftsmedel och icke av anslagsmedel. I huvudsak finner jag mig böra tillstyrka sakrevisionens förslag i denna del. Jag får därvid erinra om att i fråga om jordbruksprodukter ansvaret för exporten numera överflyttats på jordbruket och dess organisationer samt att beträffande fisk ansvaret för exporten åvilar inom näringen bildade prisregleringsföreningar. Enär förevarande avgiftsmedel i princip skall användas för att underlätta avsättningen inom och utom landet, finner jag det i likhet med flertalet remissinstanser rimligt, att uppbörden och kontrollen av avgifterna bekostas av ifrågavarande avgiftsmedel.

På av sakrevisionen och jordbruksnämnden anförda skäl bör nämndens befattning med uppbörden av avgifterna och kontrollen av deras rätta uttagande bibehållas i nuvarande omfattning. Jag finner mig sålunda icke kunna biträda det av föreningen Svensk spannmålshandel framförda för-

slaget om överflyttning av vissa delar av detta arbete till föreningen. Emellertid förutsätter jag i likhet med några remissinstanser, att nämnden på lämpligt sätt upptager överläggningar med berörda exportorgan i fråga om de kostnader, som i fortsättningen skall anses belöpa på de olika avgiftsmedlen.

Såsom sakrevisionen framhållit torde det av praktiska skäl vara lämpligt, att överföringen av uppbörds- och kontrollkostnader till avgiftsmedel begränsas till att gälla jordbruksnämnden. De vid tullverket uppkommande kostnaderna för debitering, uppbörd och redovisning av införsel-, utförsel- och prisregleringsavgifter bör sålunda täckas av anslagsmedel. I enlighet härmed bör sålunda nämndens kostnader för uppbörden av förmalnings- och slaktdjursavgifter samt utjämningsavgifter i samband med mjölkregleringen och prisregleringsavgifter för fisk ävensom för de därmed förenade kontrollavgifterna bestridas av avgiftsmedel. Härvid förutsätter jag att, såsom för närvarande sker, kostnaderna för jordbruksnämndens lokalombud för prisregleringen av fisk även i fortsättningen skall bestridas av medel ur prisregleringskassan för fisk.

I fråga om användningen av nu ifrågavarande avgiftsmedel finnes bestämmelser meddelade i förordningen den 10 juli 1947 (nr 378) om viss avgift å mjölk, grädde och ost, förordningen den 5 juni 1953 (nr 375) med vissa bestämmelser angående prisregleringen för råg och vete, förordningen den 3 juni 1955 (nr 284) angående slaktdjursavgift samt förordningen den 30 maj 1952 (nr 320) om viss reglering av handeln med fisk, m. m. Formuleringarna beträffande avgiftsmedlens användning i nu nämnda förordningar är så allmänt hållna, att ett genomförande av det utav mig förordade förslaget att bestrida kostnaderna för kontrollen och uppbörden av avgifterna icke i och för sig torde behöva föranleda någon författningsändring. Ett förtydligande bör dock ske. Av praktiska skäl synes det emellertid lämpligt att låta en dylik åtgärd anstå till i samband med avgivandet av förslag till åtgärder i prisreglerande syfte på jordbrukets respektive fiskets område.

Jag torde till sist få behandla *anslagsfrågorna*. Därvid synes i första hand böra undersökas, hur det av mig nyss framlagda förslaget rörande gäldandet av jordbruksnämndens kostnader för uppbörd och kontroll av vissa avgifter anslagstekniskt sett bör genomföras. Såsom jordbruksnämnden anfört och närmare utvecklat, kan detta spörsmål lösas enligt två olika alternativ. För min del ansluter jag mig till det första av dessa. Jag anser alltså, att å ena sidan bör i riksstatsanslagen till jordbruksnämnden inräknas även de kostnader, varom här är fråga. Å andra sidan bör av nyssnämnda avgifter till statsverket inlevereras ett belopp, som täcker kostnaderna. Beloppet, som bör uppföras under titeln Uppbörd i statens verksamhet: Inkomster vid statens jordbruksnämnd, torde kunna beräknas till 350 000 kronor. Enligt vad jag inhämtat kommer chefen för finansdepartementet, med vilken jag samrätt i frågan, även att vid inkomstberäkningen

i 1956 års statsverksproposition taga hänsyn till vad jag här föreslagit. Det torde emellertid få ankomma på Kungl. Maj:t att sedermera, sedan jordbruksnämnden med beaktande av de utav sakrevisionen tillämpade beräkningsgrunderna avgivit förslag i ämnet, meddela närmare bestämmelser beträffande bestridandet av ifrågakvarande kostnader.

I motsats till sakrevisionen anser jag, att kostnaderna för den tillfälliga personalen icke bör anvisas under ett särskilt anslag utan fördelas på dels en ny förslagspost i avlöningsstaten, benämnd avlöningar till personal för tillfälliga arbetsuppgifter, dels de olika posterna i omkostnadsstaten. För nästa budgetår bör alltså endast uppföras ett avlönings- och ett omkostnadsanslag till jordbruksnämnden. Anslagen bör beräknas på följande sätt.

Under avlöningsanslaget bör ordinarieposten uppföras med 574 000 kronor. Arvodessposten bör bestämmas till 25 000 kronor samt posten ersättningar till experter och sakkunniga till 75 000 kronor. I anslutning till vad jag i det föregående föreslagit, har jag därvid tagit hänsyn till de minskningar, som uppkommer på grund av att dels generaldirektörens arvode bortfaller, dels anordningen med en heltidsanställd ledamot upphör och dels inspektören för köttklassificeringen överföres till extra ordinarie stat. Å andra sidan har under sistnämnda post beräknats medel till ersättning åt en vice ordförande i nämnden. I övrigt har jag emellertid förutsatt, att i fortsättningen skall utgå samma arvoden och ersättningar som hittills, även sådana som bestritts ur anslaget till kriskommissionen. Detta innebär bl. a., att jag icke ansett mig kunna förorda någon uppräknig av arvoden till jordbruksnämndens ledamöter. För avlöningar åt den tillfälliga personalen torde böra avses 238 000 kronor. Då under icke-ordinarieposten även bör upptagas visst belopp för vikariats- och övertidsersättningar och för extra arbetskraft m. m., synes denna post böra upptagas med 1 004 000 kronor. Slutligen bör för rörligt tillägg beräknas 434 000 kronor. Jordbruksnämndens avlöningsstat skulle alltså få följande utseende.

Avlöningsstat

1. Avlöningar till ordinarie tjänstemän, <i>förslagsvis</i>	574 000
2. Arvoden och särskilda ersättningar, bestämda av Kungl. Maj:t, <i>förslagsvis</i>	25 000
3. Avlöningar till personal för tillfälliga arbetsuppgifter, <i>förslagsvis</i>	238 000
4. Avlöningar till övrig icke-ordinarie personal, <i>förslagsvis</i>	1 004 000
5. Ersättningar till experter och sakkunniga, <i>förslagsvis</i>	75 000
6. Rörligt tillägg, <i>förslagsvis</i>	434 000

Summa kronor 2 350 000

Till jordbruksnämndens omkostnader bör enligt min mening beräknas ett anslag å 695 000 kronor, därav 20 000 kronor till sjukvård m. m., 225 000 kronor till rescersättningar, 5 000 kronor till bränsle, lyse och vatten, 380 000 kronor till övriga expenser samt 65 000 kronor till publikations-

tryck. Det torde få ankomma på Kungl. Maj:t att sedermera fastställa omkostnadsstat för jordbruksnämnden.

Vid bifall till vad jag sålunda förordat, bör för budgetåret 1956/57 till jordbruksnämndens förfogande ställas ett avlöningsanslag å 2 350 000 kronor och ett omkostnadsanslag å 695 000 kronor, eller tillhopa 3 045 000 kronor. Till frågan om anvisande av dessa anslag torde jag få återkomma i 1956 års statsverksproposition vid anmälan av nionde huvudtiteln. Då till nämnden och kriscommissionen nu är anvisade anslag å (1 341 000 + 400 000 + 1 423 600 =) i runt tal 3 165 000 kronor, innebär den av mig nu föreslagna omorganisationen en anslagsminskning å omkring 120 000 kronor. Tages emellertid hänsyn till att i fortsättningen förut omförmälda uppboords- och kontrollkostnader skall gäldas av avgiftsmedel blir den verkliga minskningen betydligt större.

Under återopande av det anförda hemställer jag, att Kungl. Maj:t måtte föreslå 1956 års riksdag att

a) besluta, att statens jordbruksnämnd från och med budgetåret 1956/57 skall omorganiseras enligt de grunder, som angivits i det föregående, samt att statens kommission för krisuppgifter på livsmedelsområdet samtidigt skall upphöra

b) för statens jordbruksnämnd fastställa följande personalförteckning, att tillämpas tills vidare från och med budgetåret 1956/57:

Personalförteckning

Tjänstemän å ordinarie stat

	Lönegrad
1 generaldirektör	Cp 19
2 byråchefer	Cp 13
2 byråchefer	Ca 37
2 byrådirektörer	Ca 33
2 förste aktuarier	Ca 29
2 förste byråsekreterare	Ca 29
1 kamrerare	Ca 29
1 förste aktuarie	Ca 27
3 förste byråsekreterare	Ca 27
1 assistent	Ca 23
3 kontrollanter	Ca 21
2 förste kansliskrivare	Ca 17
6 kansliskrivare	Ca 15
1 kassör	Ca 15
1 registrator	Ca 15
1 förste expeditionsvakt	Ca 12
6 kanslibiträden	Ca 11
1 kontorsbiträde	Ca 8

*Kungl. Maj:ts proposition nr 40 år 1956*Extra ordinarie tjänstemän i högre
lönegrad än Ce 25

	Lönegrad
2 byråchefer	Ce 37
3 byrådirektörer	Ce 31
1 förste byråsekreterare	Ce 29
1 förste aktuarie	Ce 27
4 förste byråsekreterare	Ce 27

Anm. Den å fettvarusektionen placerade byråchefstjänsten i lönegrad Ce 37 skall vid uppkommande vakans ersättas med en byrådirektörstjänst, varvid löneställningen för denna skall prövas. Löneställningen för de båda byrådirektörstjänsterna i lönegrad Ca 33 på fisk- och beredskapssektionerna skall omprövas vid de nuvarande innehavarnas avgång. Byrådirektörstjänsterna i lönegrad Ce 31 å animalie- och vegetabiliebyråerna skall vid uppkommande vakans utbytas mot förste byråsekreterartjänster i lönegrad Ce 29.

c) godkänna de förslag i övrigt, som jag framlagt i det föregående.

Med bifall till denna av statsrådets övriga ledamöter biträdda hemställen förordnar Hans Maj:t Konungen, att proposition av den lydelse, bilaga till detta protokoll utvisar, skall avlåtas till riksdagen.

Ur protokollet:

Malte Olsson