

## **Nr 155.**

*Kungl. Maj:ts proposition till riksdagen angående vissa anslag under landsstaten för budgetåret 1952/53; given Stockholms slott den 14 mars 1952.*

Kungl. Maj:t vill härmed, under återopande av bilagda utdrag av statsrådsprotokollet över inrikesärenden för denna dag, föreslå riksdagen att bifalla de förslag, om vilkas avlåtande till riksdagen föredragande departementschefen hemställt.

## **GUSTAF ADOLF.**

*Gunnar Hedlund.*

---

### **Propositionens huvudsakliga innehåll.**

I propositionen föreslås, att vid länsstyrelserna fr. o. m. den 1 januari 1953 införes ett sektionssystem, närmast motsvarande byråindelningen vid de centrala ämbetsverken. Taxeringspersonalen vid såväl överståthållarämbetet som länsstyrelserna erhåller en betydande förstärkning och löne-reglering genomföres för viss biträdespersonal. I propositionen framlägges vidare förslag om utbildning för landskanslisterna. Civilbefälhavarna tilldelas särskild föredragande.

Avlönings- och omkostnadsanslagen för överståthållarämbetet beräknas till 3 650 000 kronor resp. 400 000 kronor samt avlöningsanslagen för länsstyrelserna och landsfogdarna m. fl. till resp. 31 500 000 och 1 095 000 kronor.

*Utdrag av protokollet över inrikesärenden, hållet inför Hans Maj:t Konungen i statsrådet å Stockholms slott den 14 mars 1952.*

Närvarande:

Statsministern ERLANDER, ministern för utrikes ärendena UNDÉN, statsråden SKÖLD, ZETTERBERG, TORSTEN NILSSON, STRÄNG, ERICSSON, ANDERSSON, LINGMAN, HAMMERSKJÖLD, NORUP, HEDLUND, PERSSON, HJALMAR NILSON, LINDELL.

Efter gemensam beredning med cheferna för social-, kommunikations-, finans-, jordbruks- och civildepartementen anför chefen för inrikesdepartementet, statsrådet Hedlund.

I årets statsverksproposition, elfte huvudtiteln, punkterna 164—166 och 171 upptogos anslagen till avlöningar för överståthållarämbetet, länsstyrelserna och landsfogdarna m. fl. samt till omkostnader för överståthållarämbetet med allenast preliminärt beräknade belopp, 3 525 000, 31 000 000, 1 070 000 resp. 400 000 kronor. Anledningen härtill var, att vissa förslag till omorganisation av överståthållarämbetet och länsstyrelserna samt löne reglering för landsfogdarna voro föremål för övervägande vid tiden för statsverkspropositionens färdigställande. Jag torde nu få anmäla anslagsärendena till slutlig prövning.

## I. Överståthållarämbetet: Avlöningar.

	Anslag	Nettoutgift
1950/51 .....	2 990 000	3 082 439
1951/52 (statsliggaren s. 1 021) .....	2 935 000	
1952/53 (förslag .....	3 650 000	

Yrkande.

*Överståthållarämbetet* (skr. 15/8 och 21/8 1951) föreslår, att anslaget höjes beträffande kansliavdelningarna med 264 300 kronor och för skatteavdelningen med 464 800 kronor eller med sammanlagt 729 100 kronor.

<i>Kansliavdelningarna.</i>		Ökn. el. minskn.
1. Personalförstärkningar		
1 amanuens Cf 19.....		+ 10 320
4 skrivbiträden Ce 6.....		+ 22 464
2. Lönereglering:		
överståthållaren och underståthållaren .....		+ 5 298
2 kanslidirektörer .....		+ 9 107
3. Uppräkning av anslagsposterna till övrig icke-ordinarie personal och rörligt tillägg.....		
		+ 33 000
4. Omräkning:		
reglerad befordringsgång för amanuenser .....		— 2 800
reglerad befordringsgång för biträdespersonal .....		+ 4 756
löneklassändringar .....		+ 6 348
rörligt tillägg.....		+ 175 731
avrundning .....		+ 76
		<hr/>
		+ 264 300
<i>Skatteavdelningen.</i>		
5. Löneregleringar:		
a) 3 icke-ordinarie kontorsbitr., vilka uppnått 7 tjänsteår, konstitueras till ordinarie .....		— 594
b) Personliga lönefyllnader enl. Kungl. Maj:ts beslut 17/12 1948 .....		+ 5 314
c) Skattedirektörstjänsten Ca 37—Co 15.....		— 1 008
d) Avlöningsförstärkning till skattedirektören .....		+ 73 150
6. Vikariatsersättningar m. m. ....		
		+ 73 150
7. Omräkning:		
a) höjt rörligt tillägg .....		+ 388 400
b) reglerad befordringsgång för amanuenser och kanslisters.....		— 9 050
c) löneklassförändringar.....		+ 8 632
d) avrundning .....		— 44
		<hr/>
		+ 464 800

**Motiv.**

1) Arbetsvolymen är i ständigt stigande som en följd av bl. a. folkökningen i staden. Vidare kan enligt en i justitiedepartementet upprättad promemoria den 26 april 1950 en kraftig stegring av antalet ansökningar om svenskt medborgarskap förutses. För handläggning av sådana ärenden fordras ytterligare en amanuens och ett skrivbiträde.

Arbetsbördan på trafikavdelningen har under de senaste åren hastigt ökat. Antalet registrerade fordon, som den 1 januari 1950 utgjorde 41 375, har sålunda den 1 augusti 1951 stigit till 60 388. Arbetsuppgifterna ha ökat särskilt på passexpeditionen, där antalet ärenden är cirka 30 procent högre än under år 1950, eller 42 876 under tiden t. o. m. den 8 augusti 1951 mot 32 615 under motsvarande tid 1950. Civilförsvarsverksamheten har medfört en fortskridande kraftig ökning av arbetsuppgifterna på räkenskapsavdelningen. För bemästrande av arbetsuppgifterna i sistberörda hänseenden erfordras en personalförstärkning med tre biträden.

2) Det ökade anslagsbehovet är en följd av den fr. o. m. den 1 juli 1951 genomförda löneregleringen för vissa chefstjänster. I samband med löneregleringen har nuvarande underståthållarens förmån av personligt lönetillägg å 1 302 kronor upphört.

3) Vid behandlingen av anslagsäskandena för innevarande budgetår nedskars anslagsposten avlöningar till övrig icke-ordinarie personal för kansliavdelningarnas del med 25 000 kronor. Det finns emellertid icke möjlighet att utan allvarligt men för arbetsuppgifternas handhavande låta ämbetet vidkännas en reducering av personalen. Tvärtom erfordras ytterligare arbetskraft.

6) I avlöningsstaten för innevarande budgetår vidtogs på anslagsposten till avlöningar till övrig icke-ordinarie personal en nedskärning med 42 000 kronor. Med hänsyn till att anslaget belastas med automatiska löneökningar på 13 000 kronor utgör nedskärningen emellertid reellt 55 000 kronor. Denna besparing kan icke vinnas genom entledigande av den icke-ordinarie personal, som efter upprepade framställningar från ämbetet av statsmakterna tilldelats skatteavdelningen. Besparingen måste sålunda verkställas på de medel, som avses för vikariatsersättningar, övertidsersättningar och ersättningar till tillfällig personal, vilka medel i innevarande års stat beräknas till omkring 10 000 kronor mot tidigare omkring 65 000 kronor. Vid övervägande av besparingsmöjligheterna har ämbetet funnit, att den enda besparing på icke-ordinarie posten, som från ämbetets synpunkt kan ifrågasättas, är kostnaden för upprättandet av statistiska uppgifter enligt 33 § taxeringskungörelsen, vilken kostnad kan beräknas till högst 10 000 kronor. För ernående av besparing härutinnan erfordras emellertid ändring av gällande författning. Överståthållarämbetet hemställer, att för ersättningar till tillfällig personal m. m. måtte beräknas tillhoppa 65 000 kronor, innebärande en ökning med 55 000 kronor.

#### Yttrande.

*Statskontoret* anser sig ej böra motsätta sig en utökning av personalen på kansliavdelningarna med en amanuens och ett biträde med hänsyn till den arbetsanhopning, som naturalisationsärendena komma att orsaka. Där emot har ämbetsverket icke blivit övertygat om behovet att förstärka personalen med ytterligare tre biträden.

#### Departementschefen.

Överståthållarämbetets förslag om förstärkning av kansliavdelningarnas personal samt uppräkningsposten till övrig icke-ordinarie personal med 33 000 kronor anser jag mig icke kunna biträda. Övriga förslag rörande kansliavdelningarna föranleda ej någon erinran från min sida.

Ämbetets framställningar rörande skatteavdelningen tillstyrker jag i vad angår löneregleringar och omräkning. Däremot kan jag icke förorda förslaget om höjning av medelsanvisningen till vikariatsersättningar m. m.

Jag vill i detta sammanhang anmäla, att ämbetet i skrivelser den 6 mars 1952 hemställt om inrättande fr. o. m. den 1 juli 1952 av 1 tjänst såsom taxeringsintendent i Ce 32 och 5 icke-ordinarie amanuens- eller kanslistjänster vid skatteavdelningen. Med hänvisning till vad jag i det följande

anför rörande förstärkning av länsstyrelsernas taxeringsavdelningar tillstyrker jag, att fr. o. m. nästa budgetår denna personalförstärkning tillföres taxeringsavdelningen.

Under hänvisning till vad chefen för civildepartementet anfört i propositionen nr 14 till innevarande års riksdag angående lönegradsplacering för viss biträdespersonal m. m. föreslår jag följande uppflyttning av vissa biträdestjänster på kansliavdelningarna, nämligen 2 kanslibiträden i Ce 11 till kontorister i Ce 13, 1 kontorsbiträde i Ca 8 till kontorist i Ca 13, 5 kontorsbiträden i Ca 8 till kanslibiträden i Ca 11 och 2 kontorsbiträden i Ce 8 till kanslibiträden i Ce 11. Inom skatteavdelningen torde följande befattningshavare böra uppflyttas, nämligen 1 kanslibitråde i Ca 11 och 6 kontorsbiträden i Ca 8 till kontorister i Ca 13, 2 kontorsbiträden i Ce 8 till kontorister i Ce 13, 4 kontorsbiträden i Ca 8 till kanslibiträden i Ca 11 samt 2 kontorsbiträden i Ce 8 till kanslibiträden i Ce 11.

Vidare bör såsom jag förordat i proposition denna dag angående vissa anslag till civilförsvaret för budgetåret 1952/53 m. m. tjänsten såsom civilförsvarsdirektör i Ce 31 indragas. I stället bör vid kansliavdelningarna inrättas en ny tjänst såsom assessor i Ce 30.

Slutligen vill jag nämna, att frågan om storleken av överståthållarens representationsbidrag kommer att senare upptagas till prövning av chefen för civildepartementet.

Vid bifall till vad jag sålunda föreslagit fordras en höjning av anslaget med i runt tal 28 100 kronor för löneförbättringar i samband med chefslöneregleringen, 87 700 kronor för förstärkning av taxeringspersonalen och 32 600 kronor för lönereglering för biträdespersonalen. Härtill komma de automatiska utgiftsökningarna, vilka beräknas för kansliavdelningarna till ca 2 000 kronor för uppflyttningar i reglerad befordringsgång, 6 300 kronor för löneklassuppflyttningar och 175 700 kronor för höjning av det rörliga tillägget samt för skatteavdelningen till 8 600 kronor för löneklassuppflyttningar och 388 400 kronor för höjning av det rörliga tillägget. Å andra sidan nedgår medelsbehovet med i runt tal 800 kronor för indragningen av civilförsvarsdirektörstjänsten och inrättandet av en assessorstjänst samt med ca 9 900 kronor till följd av personalutbyten på skatteavdelningen. Anslaget skulle alltså höjas med  $(28\,100 + 87\,700 + 32\,600 + 2\,000 + 6\,300 + 175\,700 + 8\,600 + 388\,400 - 800 - 9\,900)$  718 700 kronor eller i runt tal 715 000 kronor.

Anslaget beräknas för kansliavdelningarna sålunda: avlöningar till överståthållaren och underståthållaren 55 800 (+ 5 300) kronor, avlöningar till ordinarie tjänstemän 520 100 (+ 17 700) kronor, arvoden och särskilda ersättningar, bestämda av Kungl. Maj:t, oförändrat 10 200, avlöningar till övrig icke-ordinarie personal 300 000 (+5 000) kronor, representationsbidrag till överståthållaren oförändrat 15 000 kronor och rörligt tillägg 287 600 (+ 190 000) kronor.

För skatteavdelningen upptagas följande anslagsposter, nämligen avlöningar till ordinarie tjänstemän 1 222 700 (+ 39 100) kronor, avlöningar till övrig icke-ordinarie personal 635 500 (+ 45 800) kronor och till rörligt tillägg 603 100 (+ 412 100) kronor.

Anslagsposterna för ämbetet i dess helhet böra alltså uppföras med följande belopp: avlöningar till överståthållaren och underståthållaren 55 800 (+ 5 300) kronor, avlöningar till ordinarie tjänstemän 1 742 800 (+ 56 800) kronor, arvoden och särskilda ersättningar, bestämda av Kungl. Maj:t, oförändrat 10 200 kronor, avlöningar till övrig icke-ordinarie personal 935 500 (+ 50 800) kronor, representationsbidrag till överståthållaren oförändrat 15 000 kronor och rörligt tillägg 890 700 (+ 602 100) kronor.

Anslaget bestämmes alltså till (55 800 + 1 742 800 + 10 200 + 935 500 + 15 000 + 890 700) 3 650 000 (+ 715 000) kronor.

I anledning av förslagen bör vidare personalförteckningen ändras på det sätt, att en tjänst som taxeringsintendent i Ce 32 och en som assessor i Ce 30 samt 8 kontoristtjänster i Ca 13 och 8 kanslibiträdestjänster i Ca 11 upptagas ävensom en tjänst som civilförsvarsdirektör i Ce 31 och 13 kontorsbiträdestjänster i Ca 8 uteslutas.

## II. Överståthållarämbetet: Omkostnader.

	Anslag	Nettoutgift
1950/51 .....	300 000	391 087
1951/52 (statsliggaren s. 1023) .....	315 000	
1952/53 (förslag) .....	400 000	

### Yrkande.

*Överståthållarämbetet* (skr. 15/8 och 21/8 1951) föreslår, att anslaget höjes med 100 400 kronor.

	Utgifter 1950/51	Anslag 1951/52	Förslag	Ökn. el. minskn.
<b>1. Sjukvård m. m.:</b>				
a) Kansliavdelningarna .....	8 801	5 000	8 000	+ 3 000
b) Skatteavdelningen .....	14 480	7 000	9 000	+ 2 000
<b>2. Resersättningar:</b>				
a) Kansliavdelningarna .....	888	700	1 200	+ 500
b) Skatteavdelningen .....	6 984	7 000	9 500	+ 2 500
<b>3. Expenser:</b>				
a) Kansliavdelningarna:				
Bränsle, lyse och vatten .....	26 728	23 000	27 000	+ 4 000
Övriga expenser .....	102 614	74 000	82 800	+ 8 800
b) Skatteavdelningen:				
Bränsle, lyse och vatten .....	30 419	16 000	20 000	+ 4 000
Övriga expenser .....	196 237	174 300	255 000	+ 80 700
<b>4. Publikationstryck:</b>				
Skatteavdelningen .....	7 470	6 000	900	— 5 100
				+ 100 400

**Motiv.**

2) Ökad medelsåtgång kan väntas till följd av höjda biljettpriser vid kommunikationsmedlen samt höjda traktamentsersättningar.

3 a) Anslagsposten till bränsle, lyse och vatten bör höjas med hänsyn till belastningen och de under sist förflutna budgetår ökade priserna på ifrågasvarande förnödenheter.

Även höjningen av posten till övriga expenser är betingad huvudsakligen av prisstegringar. Sålunda beräknas merutgifterna för papper till 3 000 kronor, för telefonabonnemang till 2 600 kronor och för annonsering till 300 kronor. Härtill kommer en höjning av ersättningen till städerskorna med 2 400 kronor. Vidare erfordras 500 kronor till underhåll av möbler i överståthållarbostaden, som det numera ankommer på statsverket att sörja för men vartill medel icke tidigare beräknats.

3 b) Posten till bränsle, lyse och vatten bör höjas med hänsyn till belastningen.

Utgifterna på anslagsposten till övriga expenser komma att öka avsevärt till följd av stegringen av priserna på varor och tjänster. För de större posterna kunna beräknas följande ökning, nämligen 30 procent på telefon-taxor, 19 procent på avlöningar åt städerskor, 150 procent på papper och 33 procent på allmänna registret. För övriga utgiftsposter har räknats med i genomsnitt minst 35 procent.

4) Ämbetet förutsätter, att kostnaderna för upprättandet av aktievärderingslistor i fortsättningen kommer att åvila riksskattenämnden.

**Departementschefen.**

Medelsbehovet under anslagsposten till sjukvård m. m. uppskattar jag för kansliavdelningarna till 9 000 kronor och för skatteavdelningen till 14 300 kronor, vilket innebär en uppräknings med 4 000 resp. 7 300 kronor.

Höjningen av anslagsposten till reseersättningar torde kunna begränsas till 300 kronor för kansliavdelningarna och 1 000 kronor för skatteavdelningen.

Överståthållarämbetets beräkning av utgifterna till expenser för kansliavdelningarna föranleder ej någon erinran från min sida. För skatteavdelningen beräknar jag för nästa budgetår 30 000 kronor till bränsle, lyse och vatten samt 225 000 kronor till övriga expenser, d. v. s. resp. 14 000 och 50 700 kronor mer än för innevarande budgetår.

Kostnaderna för tryckning av aktievärderingslistorna skola i fortsättningen bestridas av riksskattenämnden. Med hänsyn härtill kan anslagsposten till publikationstryck minskas. Jag biträder ämbetets uppskattning av medelsbehovet under denna post.

Vid bifall till vad jag sålunda förordat skulle anslaget för nästa budgetår höjas med (4 000+7 300+300+1 000+4 000+8 800+14 000+50 700—5 100) 85 000 kronor till 400 000 kronor.

### III. Länsstyrelserna: Avlöningar.

#### Inledning.

Med stöd av Kungl. Maj:ts bemyndiganden den 5 mars och 30 juni 1948 tillkallade chefen för inrikesdepartementet sex sakkunniga att inom departementet biträda med utredning rörande länsstyrelsernas organisation och ställning inom den lokala förvaltningen. De sakkunniga voro landshövdingen A. N. Thomson, ordförande, landshövdingen Th. Bergquist, skattdirektören S. Jarnerup, ledamoten av riksdagens andra kammare B. S. B:son Norup, ledamoten av riksdagens första kammare E. E. Näsström samt avdelningschefen i inrikesdepartementet A. V. R. Tottie. De sakkunniga, som antagit benämningen 1948 års länsstyrelseutredning (i det följande benämnd utredningen), ha i juli 1950 avgivit betänkande angående länsstyrelsernas organisation och ställning inom länsförvaltningen (SOU 1950: 28).

I betänkandet framlagda förslag avse väsentligen att åstadkomma dels en samordning av länsförvaltningen och dels en nydaning av länsstyrelsernas inre organisation.

I fråga om samordningen av länsförvaltningen har föreslagits, att de fristående organen länsarbetsnämnd, länsbostadsnämnd, länsnykterhetsnämnd, mödrahjälpnämnd och länsvägnämnd inordnas i länsstyrelsen. Beträffande lantbruksnämnden — som förutsatts skola bestå som särskilt organ — har förordats, dels att landshövdingen skall vara självskriven ledamot och ordförande med landssekreteraren som suppleant för honom i hans egenskap av ledamot, dels att landssekreteraren eller hans ersättare skall närvara vid nämndens sammanträden även då landshövdingen tjänstgör som ordförande.

Vidare föreslås, att länsstyrelsens experter knyts fastare till länsstyrelsen. De skulle vara skyldiga att såsom föredragande i länsstyrelsen handlägga dem berörande ärenden eller att eljest närvara vid handläggningen i länsstyrelsen av dylika ärenden med rätt och skyldighet att vid avvikande mening avgiva reservation. Skyldighet att åtaga sig föredragningsuppgifter eller att eljest närvara skulle åläggas länsarkitekt, förste provinsialläkare, länsveterinär, distriktsingenjör för vattenförsörjning och avlopp, landsfogde, biträdande landsfogde, lappfogde, lappfogdeassistent och länsbrandinspektör. Överlantmätaren och lantbruksdirektören, vilka icke avses skola ianspråktagas som föredragande, skulle ha skyldighet att närvara vid handläggningen i länsstyrelsen av dem berörande ärenden. En ny befattning — socialkonsulent — skulle inrättas, på vars innehavare skulle läggas fattigvårds- och barnavårdskonsulentens samt länsnykterhetsnämndens ombudsmans uppgifter.

Vad angår länsstyrelsernas inre organisation har utredningen förordat införandet av sektionssystem, i samband varmed avdelningscheferna i prin-



cip skulle befrias från egen föredragningskyldighet. Deras uppgifter skulle i stället bli av överdirektörs- och expeditionschefs-karaktär. Det av utredningen framlagda förslaget till sektionsindelning och till personalorganisation bygger på den förutsättningen, att de fristående organen i förut angiven omfattning skulle inordnas i länsstyrelsen.

Utredningen har därjämte föreslagit, delvis som en konsekvens av de fristående organens inordnande i länsstyrelsen, att lekmän såsom bisittare skulle deltaga i länsstyrelsens beslut i vissa fall. De ärenden, vari lekmän borde deltaga, skulle röra arbetsmarknadsfrågor, bostadspolitiska frågor, socialvårdsfrågor, inbegripet ärenden rörande mödrahjälp och frihetsberövanden, bebyggelseplanering samt väg- och trafikfrågor.

Betänkandet har varit föremål för en vidlyftig remissbehandling.

I praktiskt taget samtliga yttranden har anförts, att en samordning av statsförvaltningens verksamhet på länsstadiet vore av väsentlig betydelse. En stor del av de hörda myndigheterna ha funnit, att den erforderliga samordningen bäst främjas, om utredningens förslag genomföras. Vissa myndigheter ha emellertid ansett, att erforderlig samordning kunde vinnas genom mindre omfattande reformer. Till dessa myndigheter hör arbetsmarknads-, bostads- och lantbruksstyrelserna. Ett antal myndigheter — såväl sådana som i princip tillstyrkt förslaget som sådana, vilka avstyrkt dess genomförande f. n. — ha ansett önskvärt, att frågan om samordning beträffande byggnads- och planeringsväsendet upptages till slutlig prövning först sedan resultaten av bl. a. utredningen angående stadsplaneväsendets organisation, lokaliseringsutredningen samt vatten- och avloppsutredningens föreligga.

Förslaget om sektionsindelning har tillstyrkts eller lämnats i huvudsak utan erinran av samtliga länsstyrelser.

Sedan de i betänkandet framlagda förslagen blivit föremål för överväganden inom departementet, uppdrog min företrädare i ämbetet åt utredningens sekreterare, numera landssekreteraren Åke H:son Sylwan att i vissa avseenden och med ledning av de avgivna remissutlåtandena överarbeta betänkandet. I juli 1951 överlämnade Sylwan en promemoria, dagtecknad den 14 juli 1951 (i det följande kallad promemorian), med förslag till partiell länsstyrelserreform.

Till grund för förslagen i promemorian har lagts antagandet, att någon inordning i länsstyrelsen av länsarbetsnämnd, länsbostadsnämnd, länsnykterhetsnämnd eller länsvägnämnd f. n. icke bör komma till stånd, men att förslaget i övrigt i tillämpliga delar genomföres.

Över promemorian ha utlåtanden avgivits av arbetsmarknadsstyrelsen, bostadsstyrelsen, socialstyrelsen, byggnadsstyrelsen, väg- och vattenbyggnadsstyrelsen, statskontoret, lantbruksstyrelsen, veterinärstyrelsen, medicinalstyrelsen, samtliga länsstyrelser, statens organisationsnämnd, Sveriges juristförbund, tjänstemännens centralorganisation samt föreningarna Sve-

riges landssekreterare, Sveriges landskamrerare, Sveriges landsfogdar, Sveriges taxeringsintendenten, Sveriges landskanslistor och landskontorister ävensom föreningen kvinnor i statens tjänst och länsstyrelsernas kvinnliga befattningshavares riksförbund.

## Samordningen av länsförvaltningen.

### Nuvarande förhållanden.

De speciella länsorganen. Under 1800-talet, särskilt dess senare del, samt under 1900-talet har utvecklingen gått i riktning mot minskat inflytande för länsstyrelserna. Det ena förvaltningsområdet efter det andra har utsöndrats från länsstyrelsen och lagts direkt under central myndighet. Nya statliga verksamhetsgrenar ha vidare tillkommit, för vilka i stor utsträckning tillskapats speciella länsorgan vid sidan om länsstyrelsen. Särskilt märkbar har denna utveckling blivit under de senaste decennierna. Härtill har länsstyrelsernas alltmer ökande arbetsbörda samt deras organisationsform medverkat. Utvecklingen har inneburit, att länsstyrelsen från att ha varit en lantregering övergått till att bli ett förvaltningsorgan i länet vid sidan av flera andra. Länsstyrelsen har dock alltjämt ganska vidsträckt allmänna befogenheter, medan de nya länsorganen framstå som specialorgan. Gemensamt för dessa är att de syssla med uppgifter, som äro av vital betydelse för länet och ofta ha nära samband med särskilda länsstyrelseuppgifter, samt att de ha att handlägga sina uppgifter ur de mera snäva specialsynpunkterna.

Allmänna regler för ett samordnande av de olika organens arbete saknas. F. n. föreligga otvivelaktigt stora brister i fråga om den lokala enhetligheten och samordningen på viktiga områden. I och med den ständigt ökande omfattningen av den statliga verksamheten och tillkomsten av allt flera självständiga organ ha olägenheterna på senare tid accentuerats. Behovet av samarbete framträder speciellt i fråga om den planeringsverksamhet, som nu bedrivs dels för att åstadkomma beredskap för extra ordinära förhållanden och dels för en mer eller mindre direkt statlig ledning av utvecklingen på skilda områden. I avsikt bl. a. att befordra samordningen har man anförtrott landshövdingarna att såsom ordförande leda flera av de fristående länsorganens verksamhet. Landshövdingen har därigenom kommit att personligen få befattning med vissa statliga verksamhetsområden, som äro undantagna från länsstyrelsen. Även om man genom denna personalunion sökt ernå en viss garanti för samordning och samarbete, är det givet, att landshövdingen icke har möjlighet att i varje dylikt organ följa det löpande arbetet och svara för kontinuitet och samordning på grund av omfattningen av hans ämbetsuppgifter i övrigt och andra honom i regel åvilande allmänna uppdrag. Arbetet i de landshövdingen underställda orga-

nen kommer därför faktiskt att vila på andra befattningshavare, av vilka envar likväl är knuten allenast till ett visst organ.

Att de rådande förhållandena trots de försök till garantier för samordning, som inrymmas i landshövdingens ordförandeskap i vissa länsorgan samt vissa begränsade föreskrifter om samordning och samarbete icke äro tillfredsställande, framgår bl. a. därav, att man inom åtskilliga län sett sig nödsakad att tillskapa ett särskilt samarbetsorgan, på sina håll kallat länsråd, med uppgift att främja den nödvändiga samordningen. I dessa samarbetsorgan ingå under landshövdingens ordförandeskap vissa befattningshavare hos länsstyrelsen samt chefstjänstemännen hos de viktigare av länsorganen. I allmänhet deltaga landssekreteraren, vägdirektören, överlantmätaren, länsarkitekten, förste provinsialläkaren, distriktsingenjören för vattenförsörjning och avlopp, lantbruksdirektören, länsarbetsdirektören samt länsbostadsdirektören. Syftet med ett dylikt organ är dels att bereda deltagarna möjlighet att informera sig om pågående arbeten och aktuella problem på andra närgränsande områden och dels att organet skall vara ett forum för dryftande av särskilda ärenden eller andra enskilda frågor, vilkas bedömanden äro beroende av de olika synpunkter, som finnas företrädda i samarbetsorganet. De enskilda ärendena kunna emellertid aldrig få ett definitivt avgörande i samarbetsorganet utan måste slutbehandlas hos resp. länsorgan. Ofta kunna icke ens formliga remisser länsrådets olika ledamöter emellan undvikas.

**Experterna.** Det ofrånkomliga behovet av särskild fackkunskap i olika avseenden har för länsstyrelsens del kommit att tillgodoses genom inrättande av speciella befattningar eller länsorgan vid sidan av länsstyrelsen eller genom ianspråktagande av redan befintliga för ändamålet lämpliga sådana. Vederbörande har att på sitt speciella område ställa sin sakkunskap till länsstyrelsens förfogande. Experternas medverkan i länsstyrelsearbetet består formellt i att de dels avlämna inspektionsrapporter och göra framställningar om vidtagande av åtgärder och dels avgiva av länsstyrelsen infordrade yttranden. Därjämte deltaga de bl. a. i av länsstyrelsen anordnade sammanträden och överläggningar för att lämna upplysningar m. m. Experterna äro sålunda var på sitt område rådgivare åt länsstyrelsen och ha icke att deltaga i den interna handläggningen eller vid besluten, med undantag för vägdirektören, vilken är föredragande i länsstyrelsen i vissa ärenden.

Vid sidan av dessa uppgifter ha experterna sådana, som ligga utanför länsstyrelsens befogenhetssfär. I fråga om dessa uppgifter sortera experterna i regel under något centralt ämbetsverk och utgöra dess länsorgan. Detta har icke oväsentligt bidragit till att de olika experternas ställning i länsförvaltningen fått en mycket skiftande utformning. Vissa av dem äro uteslutande länsstyrelsens tjänstemän, biträden eller direkt underordnade länsstyrelsen, andra i huvudsak fristående, andra åter direkt underordnade vederbörande centrala verk.

Såsom länsstyrelsens experter räknas — förutom vägdirektören — lantbruksdirektören, länsarkitekten, distriktsingenjören för vattenförsörjning och avlopp, överlantmätaren, förste provinsialläkaren, länsveterinären, statens fattigvårds- och barnavårdskonsulent, landsfogden, länsbrandinspektören, barnavårdsassistenten, förste bilinspektör och bilinspektör samt lappfogde. Mera tveksamt är, om fiskeriintendenterna skola anses som länsstyrelsens experter. Visst biträde lämnas också länsstyrelsen av vederbörande folkskolinspektörer. Vidare nyttja länsstyrelserna som experter vissa icke-statliga befattningshavare såsom i elkraftsförsörjningsfrågor de elektriska länsföreningarnas konsulenter samt i vissa vägårenden och andra planärenden vederbörande landsantikvarie.

### Förslag.

Utredningen har föreslagit, att de uppgifter, som nu ankomma på de fristående länsorganen länsarbetsnämnd, länsbostadsnämnd, länsnykterhetsnämnd, länsvägnämnd och mödrahjälpsnämnd, skulle överflyttas på länsstyrelsen, i vilken dessa nämnder skulle inordnas. Beträffande lantbruksnämnden skulle vissa andra åtgärder vidtagas.

Såsom inledningsvis antytts skulle i samband med inordnandet av nämnderna lekmän knytas till länsstyrelserna som bisittare vid handläggningen av vissa ärenden. Vidare skulle länsstyrelsens experter ha skyldighet att i länsstyrelsen vara föredragande i vissa ärenden ävensom att också eljest närvara vid handläggningen av dem berörande ärenden.

I promemorian förutsattes bl. a., att allenast mödrahjälpsnämnden inordnas i länsstyrelsen. Vad utredningen förordat beträffande lantbruksnämnden föreslås skola gälla även för länsarbetsnämnd och länsbostadsnämnd. Detta innebär bl. a., att landshövdingen obligatoriskt skall vara ordförande även i dessa nämnder med landssekreteraren och dennes ersättare som suppleant för landshövdingen i hans egenskap av ledamot. Skulle landshövdingarna icke anses obligatoriskt böra vara ordförande i nämnderna, bör vid inträffande vakanser på ordförandeposterna i nämnderna eftersträvas, att landshövdingen eller eventuellt landssekreteraren utses till ordförande. Även i nu avsedda fall bör — oavsett vem som är ordförande — landssekreteraren eller annan av länsstyrelsen utsedd befattningshavare ha rätt och skyldighet att närvara vid nämndernas sammanträden.

I fråga om länsnykterhetsnämnd och länsvägnämnd uttalas i promemorian, att behovet av samordning är av något annan art än i fråga om de nys berörda nämnderna. Några särskilda åtgärder synas här tills vidare icke erforderliga.

Vad angår frågan om lekmanamedverkan har i promemorian anförts, att denna — i och med ställningstagandet till samordningsfrågan — icke är aktuell beträffande handläggning av ärenden rörande arbetsmarknaden, bostadspolitik samt väg- och trafikfrågor. Däremot bör sådan medverkan

föreskrivas i socialvårdsärenden, däri inbegripet mödrahjälpsärenden och ärenden rörande frihetsberövanden. Med hänsyn till lokaliseringsutredningens förslag har lekmanamedverkan beträffande bebyggelseplaneringen ansetts ej böra införas f. n.

Beträffande experterna anföres i promemorian i huvudsak följande.

För att ytterligare stärka garantierna för samordning och samtidigt förenkla samarbetsformerna böra såväl experterna som chefstjänstemännen hos nämnderna ha skyldighet att närvara vid handläggning i länsstyrelsen av dem berörande ärenden. Vissa av experterna torde dessutom böra åläggas föredragningskyldighet i enlighet med vad utredningen förordat.

Utredningens förslag beträffande socialkonsulenter förfaller i och med att länsnykterhetsnämnden icke skall inordnas i länsstyrelsen. I övrigt torde utredningens förslag beträffande experterna, vilket förslag bygger på att varje länsstyrelse äger bestämma i vilken utsträckning experterna skola vara föredragande, böra genomföras, möjligen med den modifikation beträffande lappfogdarna, att de icke formligen bli befattningshavare i länsstyrelsen. Vägdirektörens skyldighet att vara föredragande bör kompletteras med skyldighet för honom att även eljest vara närvarande vid handläggning av honom berörande ärenden med rätt och plikt att i förekommande fall anmäla avvikande mening. Föredragningskyldighet samt skyldighet att på sätt nu sagts även eljest delta i handläggningen torde böra åläggas länsarkitekt och eventuellt biträdande länsarkitekt, länsveterinär, förste provinsialläkare, distriktsingenjör för vattenförsörjning och avlopp, lappfogde, länsbrandinspektör, länsskogsbrandinspektör, landsfogde, biträdande landsfogde, fattigvårds- och barnavårdskonsulent samt barnavårdsassistent. Slutligt ståndpunktstagande till frågan om distriktsingenjörens samt landsfogdens och biträdande landsfogdens ställning och utformningen av deras föredragning kan emellertid måhända uppskjutas till i samband med prövningen av vatten- och avloppssakkunnigas resp. polisutredningens förslag.

Väl icke föredragningskyldighet, men däremot skyldighet att på förut angivet sätt eljest delta i handläggningen av vissa ärenden, bör vidare åligga överlantmätaren, lantbruksdirektören, länsarbetsdirektören och länsbostadsdirektören samt eventuellt den som i vederbörlig ordning av resp. myndighet i dessas ställe utses att representera myndigheten.

Vid genomförandet av de angivna förslagen skulle länsstyrelserna beredas tillfälle att i mån av behov utveckla och effektivisera länsrådsinstitutionen. Någon anledning att lagfästa eller närmare reglera länsrådsinstitutionen finnes icke.

#### Yttranden.

Flertalet hörda myndigheter ha i huvudsak ej något att erinra mot de i promemorian framförda förslagen. Det framhålles emellertid i åtskilliga yttranden, att landshövdingarna ej obligatoriskt böra vara ordförande i lantbruks-, länsarbets- och länsbostadsnämnderna. I stället bör frågan härom avgöras från fall till fall. En del länsstyrelser anse det ej nödvändigt eller lämpligt föreskriva, att landssekreterare eller annan länsstyrelsetjänsteman skall vara skyldig närvara i nämnderna. Skyldigheten för nämndernas

chefstjänstemän och experterna att närvara i länsstyrelsen anses av några remissmyndigheter böra inträda först när länsstyrelsen anser deras närvaro påkallad. I tre yttranden uttalas farhågor för att experterna icke skulle medhinna sina egentliga uppgifter, därest de ålades föredragningsskyldighet i länsstyrelsen. Ett par myndigheter framhålla önskvärdheten av att systemet med länsråd regleras författningsmässigt.

#### **Departementschefen.**

Såsom framgår av den lämnade redogörelsen är länsförvaltningen splittad på ett flertal från varandra fristående länsorgan. Anledningen härtill torde främst vara, att behandlingen av de frågor, som tillagts de särskilda länsorganen, krävt speciell sakkunskap samt medverkan av lekmän, krav, som länsstyrelserna med nuvarande organisation icke ansetts kunna tillgodose. Dessa nya organ ha kunnat koncentrera sig på sina specialuppgifter på ett sätt, som utan tvivel varit till stort gagn, men samtidigt ha olägenheterna av splittringen varit avsevärda icke minst för allmänheten, som ofta måste i samma ärende vända sig till ett flertal länsorgan. Framförallt ha de framträtt på samhällsplaneringens, byggnadsväsendets och socialvårdens områden.

Vid t. ex. bebyggelseplanering fordras deltagande av — förutom länsstyrelse och merendels lantbruksnämnd — länsarkitekt, överlantmätare, vägdirektör, distriktsingenjör för vatten och avlopp, landsantikvarie m. fl. Som remissmyndigheter eller självständigt beslutande organ deltaga i byggnadsfrågor jämte länsstyrelsen och övriga nyssnämnda myndigheter länsarbetsnämnd, länsbostadsnämnd, yrkesinspektör och andra. Inspektioner på socialvårdens och närliggande arbetsfält förrättas såväl av länsstyrelsens tjänstemän som av fattigvårds- och barnavårdskonsulenter samt tjänsteläkare.

Vad jag nu anfört torde vara tillräckligt för att belysa det starka behovet av en samordning de olika myndigheterna emellan. Regler och fastställda former för detta samarbete saknas i stort sett. För att i någon mån råda bot på bristen härutinnan har inom flertalet län ett formlöst samarbete kommit till stånd genom de s. k. länsråden. Vidare har man sökt främja samordningen genom att i största möjliga utsträckning förordna landshövdingarna såsom ordförande i länsnämnderna.

De i promemorian framförda förslagen i förevarande hänseenden innebära följande. Man förutsätter, att mödrahjälpsnämnden skall inlemmas i länsstyrelsen. I länsarbets-, länsbostads- och lantbruksnämnd skall landshövdingen vara självskriven ledamot och ordförande. Såsom personlig suppleant för honom i hans egenskap av ledamot föreslås landssekreteraren skola fungera. Därest landshövdingen icke anses skola obligatoriskt vara ordförande, förordas alternativt, att man vid uppkommande vakanser eftersträvar, att han utses till ordförande. Vidare föreslås, att — oavsett vem

som är ordförande — landssekreteraren eller annan länsstyrelsetjänsteman skall ha rätt och skyldighet att närvara vid nämndernas sammanträden. Å andra sidan skola chefstjänstemännen hos länsnämnderna ävensom länsstyrelseexperterna ha rätt och skyldighet att närvara vid handläggningen inom länsstyrelserna av dem berörande ärenden. Slutligen förutsattes, att länsstyrelsen skall kunna ålägga experterna viss föredragningskyldighet vid länsstyrelsen. Skyldighet skall åvila expert och chefstjänsteman, antingen han är föredragande eller ej, att vid avvikande mening avgiva reservation.

Spörsmålet om medverkan av lekmän i länsstyrelsen i socialvårdsfrågor har behandlats av alkoholistvårdsutredningen, 1948 års lösdriveriutredning och socialvårdskommittén, till vilkas förslag i detta avseende slutlig ställning ännu icke tagits. Under hand har jag inhämtat, att motsvarande frågor äro föremål för övertväganden inom barnavårdsutredningen och 1947 års psykopatvårdsutredning. Vidare torde frågan om administrativa frihetsberövanden över huvud taget komma att bli föremål för närmare övertväganden. Med hänsyn till nu angivna förhållanden finner jag mig icke kunna f. n. taga slutlig ställning till förslaget om lekmanamedverkan i länsstyrelserna. Härav följer, att jag ej nu kan förorda, att mödrahjälpsnämnderna inordnas i länsstyrelserna.

Den under rådande förhållanden lämpligaste vägen till samordning inom länsförvaltningen anser jag vara att skapa bättre förutsättningar för en intensivare samverkan på tjänstemannaplanet. Vidare finner jag naturligt att landshövdingarna skola vara ordförande i länsnämnderna. Denna ordning torde emellertid icke böra göras obligatorisk. Vad i promemorian i övrigt föreslagits beträffande samordningen föranleder ej någon erinran från min sida. Jag förutsätter emellertid, att de erforderliga administrativa föreskrifterna komma att utformas på sådant sätt, att experternas fältarbete ej hindras.

## Länsstyrelsernas inre organisation.

### Nuvarande förhållanden.

Länsstyrelsens inre organisation har senast blivit föremål för översyn år 1937. Därvid företogs emellertid i princip icke någon ändring av organisationstypen, vilken bestått alltsedan länsstyrelsernas tillkomst på 1600-talet. I några hänseenden har under 1940-talet avsteg gjorts från den traditionella organisationen.

Enligt gällande ordning är länsstyrelsen uppdelad i två huvudavdelningar, landskansli och landskontor. Landshövdingen — eller vid förfall för honom — avdelningschef äger ensam beslutanderätt i ärenden, som föredragas inför honom. Länsstyrelsen kan uppdraga beslutanderätten åt avdelningschef beträffande ärenden, vilka äro av den art att de icke skäligen böra kräva deltagande av landshövdingen. Föredragande äger ensam meddela

beslut dels i ärenden av expeditionell natur och dels i vissa av länsstyrelsen särskilt bestämda ärenden, som eljest äro av den art, att i avgörandet icke skäligen bör krävas deltagande av mera än en person.

För *landskansliet* är landssekreteraren chef och tillika den främste av föredragandena. Under honom finnas som föredragande en eller flera länsassessorer samt länsnotarier av olika grader (länsnotarie av 1:a klass, av 2:a klass och icke-ordinarie länsnotarie). I viss begränsad omfattning kan länsstyrelsen också anförtro föredragning åt landskanslister. Länsassessorerna och det övervägande flertalet länsnotarier äro jurister. Sedan år 1944 är på landskansliet inrättad en försvarsavdelning för handläggning av civilförsvars- och därmed sammanhängande ärenden. Chef för denna avdelning och föredragande är civilförsvarsdirektören. Slutligen är chefen för vägförvaltningen i länet, vägdirektören, föredragande i länsstyrelsen i flertalet vägårenden.

Närmast under föredragandena finnas landskanslister. De ordinarie landskansliisterna äro i regel föreståndare för de arbetsdetaljer, i vilka landskanslierna skola vara indelade. Dessa arbetsdetaljer skola vara uppbyggda kring ett eller flera diaries. Under detaljföreståndaren sortera för utförande av olika slag av arbete å detaljen övriga biträden i olika grader, icke-ordinarie landskanslister, kansliskrivare, kontorister, kanslibiträden, kontorsbiträden samt biträden för skriv- och kontorsgöromål.

*Landskontorets* chef och främste föredragande är landskamreraren, som även är ordförande i länsprövningsnämnden och länets fastighetsprövningsnämnd. Under landskamreraren finnas likaledes ett antal föredragande i olika grader. Landskamreraren torde i flertalet län som föredragande handlägga i huvudsak endast personalärenden samt remisser rörande vissa betänkanden.

Emellertid är landskontoret i mera utpräglad grad än landskansliet uppdelat på avdelningar. Främst kommer härvid i betraktande taxeringsavdelningen under taxeringsintendenten. Denne är underställd landskamreraren såsom personalchef men icke med avseende på sina arbetsuppgifter eller taxeringsarbetets ordnande. På taxeringsavdelningen tjänstgöra taxeringsrevisor, taxeringsinspektörer och taxeringsassistenter såsom föredragande samt biträden åt taxeringsintendenten ävensom kontrollanter, landskontorister och biträdespersonal.

Vidare är på landskontoret organiserad en särskild avdelning för handläggning av folkbokförings- och uppbördsärenden. Föredragande i dessa ärenden skall vara en länsassessor, som närmast under landskamreraren är chef för avdelningen. Avdelningen är uppdelad i en folkbokförings- och en uppbördsdetalj. På vardera detaljen finnas landskontorister, varav en föreståndare, samt biträdespersonal.

Som en särskild avdelning fungerar även anordnings- och bokföringsväsendet under länsbokhållaren av 1:a klass som föredragande och chef



närmast under landskamreraren. Där tjänstgöra vidare en eller flera länsbokhållare som föredragande samt landskontorister och biträdespersonal.

Landskontorets övriga befattningshavare bilda en allmän avdelning, till vilken i regel höra en länsassessor och stundom någon länsbokhållare som föredragande samt en eller flera landskontorister och biträdespersonal.

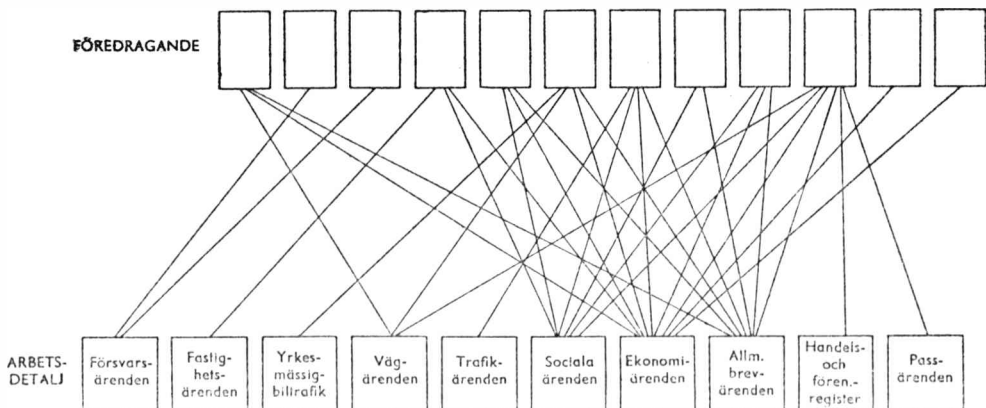
Vid förfall för landskamreraren träder någon av länsassessorerna i densnes ställe. Taxeringsintendenten fungerar i regel icke som landskamrerarens ersättare.

Landskontoret är liksom landskansliet uppdelat i arbetsdetaljer, var och en under ledning av en ordinarie landskontorist. Uppdelningen i arbetsdetaljer ansluter sig till landskontorets indelning i avdelningar.

Ansvällningen av arbetsuppgifterna och ökningen av personalen ha medfört växande svårigheter för länsstyrelsens ledning att samordna arbetet och bevara kontinuiteten. Landshövdingen är den ende, på vilken såväl ansvaret för samordningen som de formella befogenheterna att övervaka densamma vilar. Den överblick över och ledning av länsstyrelsens dagliga verksamhet i alla detaljer, som landshövdingen tidigare kunde ha, är icke längre möjlig. Även avdelningscheferna kunna till följd av sin föredragningskyldighet och sin personalchefsuppgift endast i ganska begränsad omfattning hålla en samlad överblick över hela verksamheten.

Arbetsuppgifterna äro fördelade mellan de olika befattningshavarna icke med hänsyn till ärendenas inre samhörighet utan efter deras svårighetsgrad. Detta är en följd av att hittills företagna organisationsförändringar till yttersta syfte haft att avlasta vissa uppgifter från avdelningscheferna. Behovet av samordning har därvid först i andra hand kunnat tillgodoses.

Systemet med arbetsdetaljer medför väl vissa möjligheter till koncentring och differentiering av arbetsuppgifterna på landskanslist- och landskontorist- samt biträdesplanet. Men genom att var och en av arbetsdetaljerna endast i vissa fall underställts en enda föredragande, kan en enhetlig ledning ofta icke åstadkommas. Till belysning av svårigheterna härvidlag



må å föregående sida upptagna schema över ärendenas fördelning på arbetsdetaljer och föredragande vid ett landskansli tjäna.

Gällande organisationsform fyller ej heller de fordringar, som en aktiv förvaltningsverksamhet uppställer. Till följd härav ha åtskilliga uppgifter anförtrotts speciella länsorgan.

### Förslag.

Utredningen har sökt utforma en organisationstyp, som enligt dess mening i olika avseenden bör bidra till att avlägsna vissa med den nuvarande organisationen sammanhängande olägenheter. Särskilt har eftersträfvats att åstadkomma möjligheter för en ökad decentralisering av beslutanderätten inom länsstyrelsen samt att stärka garantierna för samordning.

Utredningen föreslår, att envar av länsstyrelsens huvudavdelningar, vilka anses böra bibehållas, skall indelas i ett antal sektioner. Efter vissa överväganden, för vilka närmare redogöres i betänkandet (s. 457 ff.), har utredningen funnit, att länsstyrelserna med hänsyn till arbetsbelastningen kunna indelas i följande grupper.

L ä n			
<i>Grupp I</i>	<i>Grupp III</i>	C.	<i>Grupp IV</i>
Stockholms Malmöhus Göteborg o. Bohus	A. Östergötlands Kristianstads Värmlands Kopparbergs Gävleborgs	Jönköpings Kalmar	Uppsala Kronobergs Blekinge Hallands Västmanlands
<i>Grupp II</i>	B.	D.	<i>Grupp V</i>
Älvsborgs Västernorrlands	Västerbottens Norrbottens	Södermanlands Skaraborgs <sup>1</sup> Örebro <sup>1</sup> Jämtlands	Gotlands
<sup>1</sup> Ur landskontorssynpunkt äro länsstyrelserna i Skaraborgs och Örebro län att hänföra till grupp III C.			

På flertalet *landskansli*er föreslås skola finnas fem sektioner, nämligen planeringssektionen för ärenden, som angå bebyggelseplaneringen, byggnadsväsendet, den bostadspolitiska verksamheten, vägväsendet samt trafikväsendet m. m., arbetsmarknadssektionen för ärenden, som angå den arbetsmarknadspolitiska verksamheten, socialsektionen för socialvårdsfrågor samt ärenden angående hälso- och sjukvård m. m., försvarssektionen för ärenden, som angå civilförsvaret och brandväsendet, samt allmänna sektionen för övriga på landskansliet ankommande ärenden, exempelvis personalärenden, överexekutorsgöromål ävensom ärenden angående allmän ordning och säkerhet samt polisväsendet m. m. Planeringssektionen tänkes bestå av tre i viss mån särskilda underavdelningar, en för bebyggelseplanering, byggnadsväsende, vägväsende m. m., en för den bostadspolitiska verksamheten samt en för trafikväsendet. På landskanslierna i Uppsala, Kronobergs, Ble-

kinge, Hallands och Västmanlands län föreslås socialsektionen och allmänna sektionen skola sammanslås. Landskansliet i Gotlands län bör vara indelat i arbetsmarknadssektion, försvarssektion och en allmän sektion, omfattande de ärendegrupper, som i flertalet län höra under planeringssektionen, socialsektionen och allmänna sektionen.

*Landskontoren* föreslås samtliga uppdelade på tre sektioner, nämligen taxeringssektionen för taxeringsfrågor, folkbokförings- och uppbördssektionen för ärenden, som höra till folkbokföringen och uppbördsväsendet, samt en allmänt ekonomisk sektion för övriga till landskontorets verksamhetsområde hörande ärenden. Som en underavdelning ingår i sistnämnda sektion anordnings- och bokföringsavdelningen.

Länsstyrelsens huvudavdelningar, landskansli och landskontor, skola liksom nu lyda under landssekreteraren resp. landskamreraren. Avdelningscheferna, som avses bli befriade från egen föredragningskyldighet (utom i Gotlands län), föreslås skola i vidgad omfattning kunna i stället för landshövdingen avgöra vissa ärenden samt efter landshövdingens bestämmande även leda länsstyrelsens allmänna verksamhet och på vissa områden övertaga landshövdingens uppgifter härutinnan. För att de skola bli i stånd att svara för samordning och kontinuitet förordar utredningen, att de skola delta i handläggningen av alla ärenden, som avgöras av landshövdingen. Avdelningscheferna skola liksom nu vid förfall för landshövdingen var för sin avdelning träda i hans ställe.

Varje sektion skall stå under ledning av en sektionschef, som inom sektionen dels bör ha beslutanderätt i åtskilliga löpande ärenden, dels skall vara den främste föredraganden och dels utöva den omedelbara ledningen av det dagliga arbetet. Sektionschefen skall med uppmärksamhet följa utvecklingen inom sektionens verksamhetsområde samt tillse, att av förhållandena påkallade åtgärder vidtagas. Behov föreligger av att vid länsstyrelserna kunna företaga ytterligare decentralisering av såväl beslutanderätt som vissa andra funktioner utöver den decentralisering, som normalt bör ske till sektionscheferna. Utredningen har anfört, att landssekreterarens expeditionschefsgranskning i alla ärenden, vilka avgöras av landshövdingen, skall kunna fördelas mellan landssekreteraren och annan kvalificerad befattningshavare. En sådan decentralisering är en av de viktigaste förutsättningarna för att avdelningschefen skall kunna fylla sina uppgifter beträffande särskilt samordningen.

Vid länsstyrelserna i Stockholms och Malmöhus län har man provisoriskt löst denna fråga och sökt att tillgodose behovet av en expeditionschefsgranskning genom att en biträdande landssekreterare förordnats att efter länsstyrelsens bestämmande handlägga vissa på landssekreteraren eljest ankommande ärenden.

Genom att landssekreterarna avses skola i vidgad omfattning få övertaga vissa av landshövdingens uppgifter torde landssekreterarna i stor utsträck-

ning få leda eller eljest deltaga i sammanträden av olika slag. Till följd härav måste finnas någon annan befattningshavare, som vid alla sådana tillfällen kan övertaga landssekreterarens uppgifter med avseende på det löpande arbetet, åtminstone såvitt angår ärenden som ej tåla uppskov. Vidare måste lätnad kunna beredas avdelningschefen för att han skall kunna ägna sig åt större frågor eller uppgifter av samordnande natur, vilka icke lämpligen kunna läggas på annan befattningshavare. De uppgifter, om vilka nu är fråga, böra i första hand läggas på chefen för landskansliets allmänna sektion. Chefen för denna sektion torde i allmänhet stå närmast till att vid förfall för landssekreteraren tjänstgöra som vikarie för denne. Under denne sektionschefs omedelbara ledning står ett mera differentierat och till arbetsmängden större verksamhetsfält än vad åtminstone till en början kan beräknas bli förhållandet på någon annan sektion på landskansliet med undantag för planeringssektionen, där emellertid i stor utsträckning i första hand specialföredragande svara för delar av sektionens ämnesområden (vägdirektör, trafikföredragande).

Den underlydande personalen skall fördelas av länsstyrelsen på de olika sektionerna, varvid en viss rörlighet förutsättes skola finnas dels för att möta tillfälliga ökningsar i arbetet på någon sektion och dels för att möjliggöra en allsidig utbildning.

Som ett led i strävandena att decentralisera vissa uppgifter inom länsstyrelserna avser utredningen vidare att föredragningsuppgifter skola tilldelas sådana landskanslistor och landskontorister, som kunna anses lämpliga härför. Om den huvudsakliga handläggningen av rutinärenden skulle ankomma på juristföredragande, skulle detta innebära användande av överkvalificerad arbetskraft. Landskanslistornas och landskontoristernas uppgifter som arbetsledare böra alltjämt kvarstå. Tillsynen över biträdespersonalen för en hel sektion torde emellertid i fortsättningen böra åvila allenast en dylik befattningshavare. Härigenom kommer dessa befattningshavares ansvar att öka.

Utredningen upplyser, att det förordade systemet med sektionsindelning sedan 1949 försöksvis tillämpats vid länsstyrelserna i Kronobergs, Malmöhus, Värmlands, Västernorrlands och Jämtlands län.

**Promemorian.** De ändringar i den av länsstyrelseutredningen föreslagna sektionsindelningen, som betingas av begränsningen av förändringarna i den yttre organisationen, äro i första hand, att arbetsmarknadssektionen utgår och att den särskilda bostadspolitiska avdelningen inom planeringssektionen försvinner. Sistnämnda sektion skulle därefter omfatta en byggnadsplanerings- och vägdetalj och en trafikdetalj. Sektionen torde fortfarande bli tillräckligt stor för att böra bibehållas. Eventuella framtida arbetsuppgifter ifråga om näringslivets lokalisering torde vidare få förutsättas tillkomma en planeringssektion. Därutöver minskas socialsektionens arbetsuppgifter genom att den allmänna tillsynen av nykterhetsvården och

vad därmed sammanhänger bortfaller. Allmänna sektionen och försvarssektionen undergå inga förändringar av betydelse.

Vad sålunda anförts föranleder i första hand den slutsatsen, att utredningens förslag till sektionsindelning av landskanslierna skulle kunna bibehållas oförändrat med undantag av allenast arbetsmarknadssektionen och bostadsdetaljen.

Den reduktion av personalplanen, som till följd av inskränkningen i arbetsuppgifterna i förhållande till utredningens förslag måste företagas, medför emellertid, att personaldispositionen vid åtskilliga landskanslier vid oförändrad sektionsindelning helt skulle förlora den erforderliga smidigheten. Under sådana förhållanden torde det bli nödvändigt att vid flertalet landskanslier minska antalet sektioner. Den minsta av sektionerna är socialsektionen och det torde därför vara lämpligt att sammanslå denna med sektionen för allmänna ärenden. Förutsättningar att bilda en särskild socialsektion föreligga emellertid vid landskanslierna i Stockholms, Malmöhus, Göteborgs och Bohus, Älvsborgs, Västernorrlands och Norrbottens län. Med hänsyn till de tämligen likartade förhållandena inom de två nordligaste länen och de sociala problemens stora betydelse därstädes, föreligga starka skäl för att även i Västerbottens län organisera en särskild socialsektion.

Med stöd av det anförda och under hänvisning i övrigt till utredningen förordas i promemorian en indelning av landskanslierna i följande sektioner, nämligen

1. i Stockholms, Malmöhus, Göteborgs och Bohus, Älvsborgs, Västernorrlands, Västerbottens och Norrbottens län en allmän sektion, en planeringssektion, en socialsektion och en försvarssektion;

2. i Gotlands län en allmän sektion och en försvarssektion; samt

3. i övriga län en sektion för allmänna ärenden och sociala ärenden, en planeringssektion och en försvarssektion.

Förändringarna beträffande landskontoren i förhållande till utredningens förslag äro förhållandevis obetydliga. Någon anledning att ändra den föreslagna sektionsindelningen föreligger ej. Landskontoren i samtliga län skulle alltså indelas i en allmänt ekonomisk sektion, en taxeringssektion samt en folkbokförings- och uppbornssektion.

I fråga om personalorganisationen bygger promemorian i huvudsak på utredningens förslag. I promemorian anføres bl. a. följande.

Vad först angår landskanslierna överflyttas vid envar av de länsstyrelser, som tillhöra grupperna I, II och III, eller tillhoppa 18 länsstyrelser, en befattning som kontorshjälpare i reglerad befordringsgång från landskansliet till landskontoret. Samtidigt beräknas den lägre biträdespersonalen böra utökas med vissa befattningshavare i reglerad befordringsgång, i första hand som ersättning för indragna tjänster i högre lönegrader. Vidare hör landshövdingens handsekreterare vid envar av 19 länsstyrelser redovisas som gemensam för landskansli och landskontor och de för biträde åt landsfog-

darna avsedda befattningarna som kanslibitråde upptagas i landskansliets allmänna personalplan.

De nuvarande befattningarna som biträdande landssekreterare i lönegrad Cg 33 (en i Stockholms och en i Malmöhus län) och som länsassessor i lönegrad Ca 30 indragas. I stället tillkomma befattningar som sektionschef, nämligen 23 befattningar som förste länsassessor och 30 befattningar som länsassessor i lönegrad Ca 31. I ettvart av Stockholms, Malmöhus samt Göteborgs och Bohus län tillkommer vidare en befattning som förste länsnotarie.

Totalt innebär det reviderade förslaget till personalplaner för landskanslierna i fråga om personal över lönegrad Ca 8 en minskning i förhållande till nuvarande organisation med 3 befattningar.

Vad härefter angår landskontoret böra taxeringsintendenterna och samtliga länsassessorer utom fyra övergå till att bli sektionschefer. Vidare böra fem befattningar som biträdande taxeringsintendent inrättas, vilka böra vara extra ordinarie med hänsyn till att behovet av tjänsterna är av stadigvarande natur. Detta förslag har icke direkt samband med sektionsindelningen utan avser att stärka taxeringsorganisationen.

Av utredningen föreslagen omvandling av befattningarna som taxeringskontrollant till landskontoristtjänster torde böra genomföras.

Den närmare innebörden av förslagen rörande personalförändringarna framgår av de till denna proposition fogade *bilagorna 1—4*.

#### Yttranden.

Vad först angår grupperingen av länsstyrelserna efter arbetsbelastning har denna lämnats utan erinran av samtliga länsstyrelser utom av länsstyrelsen i Västmanlands län. Denna länsstyrelse anser, att den bör hänföras till gruppen III C i stället för III D.

I fråga om den inre organisationen ha länsstyrelserna i de län, som försöksvis tillämpat sektionsindelningen, uttalat att detta system visat sig betydligt överlägset den nu gällande organisationsformen och medfört betydande fördelar i fråga om arbetsresultaten. *Länsstyrelsen i Kronobergs län* anför, att det varit särskilt värdefullt att ha kunnat utnyttja fördelarna hos denna organisation under ett skede, som kännetecknas av stark ansvällning av landskansliets arbetsuppgifter med åtföljande ökning av väl den lägre men ej den högre kvalificerade personalen. Härigenom ha de problem, som i samband med sistnämnda förhållande uppstått, på ett bättre sätt kunnat bemästras.

*Statskontoret* anser för sin del att de föreslagna socialsektionerna böra slopas och ingå i de allmänna sektionerna. Ämbetsverket ifrågasätter även, huruvida i vart fall vid de mindre länsstyrelserna en särskild planeringssektion påfordras.

*Socialstyrelsen* å sin sida yrkar, att — med undantag för Gotlands län — en särskild socialsektion inrättas vid alla länsstyrelser med hänsyn till befolkningsutvecklingen, de familjesociala förändringarna samt den intensi-

fiering av socialvården, som följer av kommunindelningsreformen. Till detta yrkande ansluta sig *länsstyrelserna i Östergötlands, Jönköpings, Blekinge, Skaraborgs, Värmlands, Kopparbergs, Gävleborgs och Jämtlands län. Länsstyrelsen i Göteborgs och Bohus län* föreslår, att taxeringsavdelningarna i de fem största länen med hänsyn till sin storlek uppdelas på två sektioner.

Vad angår personalorganisationen framhåller *socialstyrelsen*, att en kraftig personell förstärkning för handläggningen av socialfrågor är oundgängligen nödvändig. Till socialsektionerna böra såsom kvalificerade befattningshavare knytas en sektionschef, en socialkonsulent och en barnavårdsassistent samt ytterligare en tjänsteman, som erfordras efter genomförandet av förslaget om socialhjälp.

*Statskontoret* anser, att det bör undersökas, om ej antalet förste länsnotariebefattningar kan nedbringas och ersättas med länsnotarietjänster.

*Statens organisationsnämnd* anser sig icke böra ingå på en detaljbedomning av den föreslagna personalorganisationen i avvaktan på resultaten av nämndens bedrivna organisationsundersökningar vid länsstyrelserna.

*Flertalet länsstyrelser* ha hemställt om viss arbetskraftsförstärkning.

I fråga om den kvalificerade personalen på landskanslierna har *länsstyrelsen i Gotlands län* ansett, att landssekreteraren ej samtidigt borde vara chef för allmänna sektionen utan att denna borde tilldelas en särskild sektionschef. *Länsstyrelserna i Stockholms, Kalmar, Malmöhus, Hallands, Göteborgs och Bohus, Älvsborgs, Västmanlands, Gävleborgs och Västernorrlands län* hemställa, att antalet icke-ordinarie länsnotarier ej minskas, *Malmöhus, Hallands och Gävleborgs län*, såvitt avser en av de två för dessa län till indragning förordade tjänsterna. *Länsstyrelsen i Västernorrlands län* begär inrättande av en ny länsnotarietjänst. *Härjämte yrka länsstyrelserna i Skaraborgs, Värmlands och Jämtlands län*, att de måtte för den av dem föreslagna socialsektionen tilldelas vardera en tjänst som sektionschef. Vidare föreslår *länsstyrelsen i Stockholms län* utbyte av den föreslagna tjänsten som förste länsnotarie i Ca 29 på allmänna sektionen mot en läns-assessorstjänst. Slutligen yrkar *länsstyrelsen i Göteborgs och Bohus län* inrättande av en tjänst som assistent i Ca 27 på försvarssektionen.

Beträffande övrig personal inom landskanslierna — såvitt angår sådan som uppföres på personalförteckningen — föreslås, att följande tjänster upptagas utöver vad som förordats enligt promemorian, nämligen 3 förste landskanslister i Ca 24, 2 landskanslister i Ca 21, 6 landskanslister i reglerad befordringsgång, 1 kontorsskrivare i Ca 19, 1 kansliskrivare i Ca 15, 5 kontorister i Ca 13 och 4 kanslibiträden i Ca 11 ävensom utbyte av 2 kontorsbiträdestjänster mot kanslibiträdestjänster.

I avseende på personalen på landskontoren föreslå *länsstyrelserna i Östergötlands, Kalmar, Värmlands, Örebro, Västerbottens och Norrbottens län* förstärkning av taxeringsavdelningen med 1 biträdande taxeringsintendent. *Länsstyrelsen i Göteborgs och Bohus län* anser, att dess taxeringsavdelning

bör tillföras 2 i stället för — såsom föreslagits — 1 sådan tjänst. Vidare hemställa länsstyrelsen i Älvsborgs län om en ny länsassessorstjänst och länsstyrelserna i Kronobergs, Kalmar och Skaraborgs län om vardera en ytterligare tjänst som länsbokhållare. Länsstyrelsen i Kronobergs län föreslår vidare, att den nuvarande befattningen som kontrollant ersättes med en taxeringsassistenttjänst, och länsstyrelsen i Norrbottens län hemställer, att ytterligare 1 taxeringsinspektors- och 1 taxeringsassistenttjänst tillföras taxeringsavdelningen i länet. Slutligen yrkas förstärkning på en taxeringsavdelning med 1 landskontorist.

### Departementschefen.

Länsstyrelsens organisationsform har tillkommit och avpassats efter arbetsuppgifter, som varken till sin innebörd eller omfattning äro jämförbara med de nuvarande. Organisationen är icke heller konstruerad med tillräcklig hänsyn till behovet av att på länsstyrelsen kunna lägga nya arbetsuppgifter.

I likhet med vad som förutsatts i utredningen och promemorian anser jag lämpligt, att den nuvarande indelningen av länsstyrelsen i två huvudavdelningar, landskontor och landskansli, bibehålles. Länsstyrelsens arbetsuppgifter låta sig nämligen naturligt indelas i å ena sidan sådana som höra till kameral- och skatteväsendet samt å andra sidan övriga ärenden. Länsstyrelsens uppgifter äro numera så omfattande, att den inre organisationen måste rationaliseras om de tidigare antydda olägenheterna skola kunna elimineras. Detta torde kunna vinnas genom tillämpning i viss omfattning av den inom de centrala ämbetsverken hävdvunna byråorganisationen. I någon utsträckning har så redan skett, främst beträffande landskontoren.

Ett dylikt system skulle öppna möjligheter för såväl landshövdingen som avdelningscheferna att i ökad omfattning delegera göromål av mindre vikt till underlydande befattningshavare. Särskilt är det önskvärt, att avdelningscheferna, och då främst landssekreterarna, befrias från den egna föredragningen, som särskilt för landssekreterarna är synnerligen betungande. Detta är en förutsättning för att avdelningscheferna skola kunna fullgöra de av utredningen berörda expeditionschefsuppgifterna. Därigenom få avdelningscheferna även större möjligheter att ägna sig åt betydelsefullare frågor, särskilt initiativärenden, och att mera effektivt leda verksamheten inom vederbörande avdelning. En förutsättning härför är emellertid, att arbetsuppgifterna inom vardera huvudavdelningen allt efter sin art sammanföras inom mindre enheter, var och en under ledning av en kvalificerad chef. En sådan uppdelning på smärre enheter, samordnade under avdelningschefen, skulle främja kontinuitet och enhetlighet samt tillgodose tidens krav på en aktiv förvaltningsverksamhet. Byråsystemet lämnar även större utrymme än nuvarande ordning för den personalledande verksamhet, som är en förutsättning för att en rationell fördelning av arbetsuppgifterna



efter svårighetsgrad skall kunna ske utan att enhetligheten eftersättes. Härigenom kan behovet av kvalificerad personal begränsas till vad som är oundgängligen nödvändigt. Även i övrigt skulle man ernå en smidigare personalorganisation. Slutligen skulle byråsystemet medföra, att vid behov ytterligare verksamhetsgrenar kunna läggas på länsstyrelsen genom inrättande av nya sektioner utan att organisationsformen därvid behöver rubbas.

De fördelar, som stå att vinna genom en utbyggnad av byråsystemet inom länsstyrelserna, äro sålunda påtagliga. Jag anser det därför välbetänt att nu genomföra en sådan organisation, här dock i bemärkelsen sektionsorganisation. Av utredningen och i promemorian framlagda förslag finner jag ändamålsenliga och anser, att de i stort sett kunna accepteras. Denna uppfattning bestyrkes av de goda erfarenheter, som vunnits vid den inom fem länsstyrelser pågående försöksverksamheten.

Grundläggande för den närmare utformningen av den inre organisationen är de olika länsstyrelsernas arbetsmängd på skilda områden. Den av utredningen ur denna synpunkt gjorda grupperingen av länsstyrelserna anser jag mig kunna godtaga med allenast den ändringen, att länsstyrelsen i Västmanlands län uppflyttas från grupp IV till grupp III D.

Promemorians förslag innebära bl. a., att det inom landskanslierna vid länsstyrelserna i Stockholms, Malmöhus, Göteborgs och Bohus, Älvsborgs, Västernorrlands, Västerbottens och Norrbottens län skall finnas en allmän sektion, en planeringssektion, en socialsektion och en försvarssektion. För övriga länsstyrelser föreslås, att socialsektionen sammanföres med den allmänna sektionen. I fråga om Gotlands län skola till allmänna sektionen hänföras jämväl planeringsärendena. Slopandet av socialsektionen vid vissa länsstyrelser har i åtskilliga remissvar föranlett invändningar. Jag inser väl önskvärdheten av att man vid samtliga länsstyrelser kunde bereda de sociala ärendena den särställning, som tillvaron av en särskild socialsektion innebär. Vid åtskilliga länsstyrelser ha emellertid socialärendena åtminstone icke f. n. en sådan omfattning, att de kunna utgöra underlag för en särskild sektion. Med hänsyn härtill samt till det av utredningen berörda kravet på elasticitet i personalorganisationen anser jag mig icke kunna biträda remissmyndigheternas önskemål i detta avseende. Promemorians förslag rörande indelning i sektioner föranleder i övrigt ej annan erinran än att landskansliet vid länsstyrelsen i Gotlands län av skäl, till vilka jag i det följande återkommer, bör organiseras som en sektion.

Den av mig förordade nya organisationsformen för länsstyrelserna, vilken för en medelstor länsstyrelse torde illustreras av *Bilaga 5* till denna proposition, kräver en översyn av personalorganisationen. Man har då att utgå från att — bortsett från tillgodoseendet av vissa ackumulerade personalbehov, främst på taxeringssektionen — länsstyrelsernas nuvarande arbetsuppgifter skola kunna fullgöras med i allmänhet oförändrat personalantal. Det blir i stort sett endast fråga om en omfördelning av arbetsuppgifterna i

samband med den inre decentraliseringen. Cheferna för sektionerna komma att erhålla mera krävande och ansvarsfulla arbetsuppgifter än de nuvarande länsassessorerna. Sektionscheferna skola nämligen svara för vissa uppgifter, som nu fullgöras av avdelningscheferna, och besluta i ärenden, som av underordnade föredragas för dem. Sektionschefen bör själv föredraga viktigare frågor samt, när det erfordras, närvara vid underordnades föredragning inför avdelningschef eller landshövding. Såvitt angår landskansliet måste särskilda krav ställas på chefen för dess allmänna sektion. Denne sektionschef kommer nämligen att få ansvaret för ett mera mångskiftande och till arbetsmängden större verksamhetsområde än vad fallet är beträffande övriga sektionschefer. Genom att landssekreteraren i större omfattning än nu skall övertaga vissa av landshövdingens uppgifter och därför torde komma att få ägna mera tid åt den yttre verksamheten, uppstår ett ökat behov av ersättare för honom. Denna uppgift bör lämpligen anförtros nyssnämnda sektionschef. Åtminstone vid de större länsstyrelserna torde denna uppgift komma att få en sådan omfattning, att behov av särskild ersättare även för sektionschefen kommer att föreligga. Med hänsyn härtill och för att i någon mån tillmötesgå yrkandena om tillräckligt kvalificerad personal för handläggning av socialärendena föreslår jag, att vid envar av länsstyrelserna, tillhörande grupperna I och III A skall under sektionschefen inrättas en något mera kvalificerad tjänst än den nuvarande förste länsnotarietjänsten.

De möjligheter att företaga ytterligare decentralisering utan att efterätta kravet på säkerhet, som det nya systemet medger, böra även utnyttjas så, att därför lämpade landskanslist och landskontorister anförtros att föredraga mera rutinmässiga ärenden. Härigenom vinner man bl. a., att det nuvarande systemet med s. k. enmansärenden bättre kan anpassas efter kravet på säkerhet. Erfarenheterna ha tillika visat, att vissa av de nuvarande arbetsdetaljerna äro för små för att medgiva en tillräckligt smidig disposition av personalen. Jag ansluter mig därför till förslaget, att den omedelbara ledningen av biträdespersonalens arbete inom varje sektion i princip skall åvila en landskanslist resp. landskontorist såsom arbetsledare.

I fråga om personalbehovet vill jag erinra, att länsstyrelserna under en lång följd av år praktiskt taget icke erhållit någon förstärkning av den kvalificerade personalen, oaktat arbetsuppgifterna under denna tid ökat avsevärt. Jag bortser därvid från förändringarna i samband med omorganisationen av bl. a. folkbokföringen och uppbörderna. Detta har medfört, att det f. n. föreligger ett uppdämt behov av sådan personal. Mest framträdande är detta inom taxeringssektionen. Arbetsmaterialet har under senare år kraftigt stegrats genom att antalet skattskyldiga väsentligt ökats. Sålunda uppgick antalet självdeklarationer i länen år 1940 till 2 443 321, medan motsvarande siffra år 1950 var 3 467 385. Under senare tid ha

vidare åtskilliga åtgärder på skatteväsendets område beslutats, vilka inverka på taxeringssektionernas arbetsbörda. Källskattesystemet har medfört en icke obetydlig kontrollverksamhet även inom taxeringssektionen. Genom lagstiftningen om beskattning av realisationsvinst och ackumulerad inkomst, av familjebolag, försäkringsbolag, av försäkringstagare och folkpensionärer samt angående utskiftningsskatt, bolagsfusioner och avsättning till pensionsstiftelse ha nya eller ökade arbetsuppgifter tillförts sektionerna. Samma är förhållandet med tillämpningen av avtal med främmande stater till förhindrande av dubbelbeskattning. Även lagstiftningen om taxering av jordbrukare efter bokföringsmässiga grunder kommer att förorsaka taxeringssektionerna mycket merarbete. Någon mot dessa uppgifter av mera stadigvarande natur svarande personalförstärkning har icke kommit taxeringssektionerna till del. En följd härav har blivit, att den tillgängliga arbetskraften måst inriktas väsentligen på behandlingen av besvärsmål, medan bokgranskning och efterprövning av taxeringsmaterial över huvud måst eftersättas. En avsevärd förstärkning av personalen är därför nödvändig för att taxeringssektionerna skola kunna bemästra sina arbetsuppgifter. Jag föreslår med hänsyn härtill, att en biträdande taxeringsintendenttjänst inrättas vid envar av länsstyrelserna, tillhörande grupperna I—III B, dock att vid länsstyrelserna i Malmöhus samt Göteborgs och Bohus län inrättas två sådana tjänster. Det ytterligare behovet av biträdande taxeringsintendenter torde liksom nu böra tillgodoses genom tidsbegränsade förordnanden. Vidare bör antalet taxeringsinspektörer i 27 lönegraden ökas med 12 och de i 24 lönegraden med 14. Härjämte böra ytterligare tjänster som taxeringsassistent i reglerad befordringsgång inrättas till ett antal av 26. Emellertid torde denna personalförstärkning icke förslå för bestridande även av de arbetsuppgifter av mera tillfällig karaktär, som bli en följd av vissa redan beslutade eller föreslagna åtgärder. Jag tänker då särskilt på investeringskatten, de nya bestämmelserna om investeringsavgift, om varulagervärdering och om avsättning till investeringskonto för skog samt den föreslagna konjunkturskatten. För bestridande av dessa mera tillfälliga uppgifter torde länsstyrelserna böra bemyndigas att anställa erforderlig tillfällig personal. Såväl för de stadigvarande som de mera tillfälliga uppgifterna erfordras härutöver ytterligare biträdespersonal. Den av mig nu föreslagna förstärkningen av taxeringspersonalen bör genomföras redan med ingången av nästa budgetår. Rekryteringen till de nu föreslagna tjänsterna torde i viss utsträckning kunna ske från landskontoriskåren.

I övrigt ansluter jag mig till förslagen i promemorian i vad de avse landskontoren.

Vad angår personalbehovet för landskanslierna anser jag mig kunna godtaga det i promemorian framlagda förslaget med nyss nämnda modifierationer beträffande förste länsnotarietjänsterna samt följande ändringar.

Med hänsyn till arbetsuppgifternas omfattning torde länsstyrelserna i grupperna I och II förstärkas med vardera en länsnotarie, nämligen länsstyrelserna i Stockholms och Älvsborgs län med en icke-ordinarie samt övriga länsstyrelser med en ordinarie andre länsnotarie. Den av mig förordade uppflyttningen av länsstyrelsen i Västmanlands län till grupp III D medför, att länsstyrelsen bör tilldelas en ordinarie andre länsnotariatjänst och en ordinarie landskanslisttjänst. Jag föreslår i proposition denna dag ang. anslag till civilförsvaret för budgetåret 1952/53, att tjänsten som civilförsvarsdirektör i länet indrages. Då Kungl. Maj:t den 30 november 1951 förordnat, att Gotlands län skall utgöra ett civilförvarsområde, kan civilförvarschefen inom området övertaga åtskilliga av de på länsstyrelsen eljest ankommande civilförvarsuppgifterna. Vissa mera krävande uppgifter av detta slag komma likväl att kvarstå. Då vidare promemorians förslag enligt min mening icke tillräckligt tillgodoser behovet av kvalificerad ersättare för landssekreteraren, föreslår jag, att förste länsnotariatjänsten ersättes med en länsassessorstjänst. För handhavande av löpande föredragningsuppgifter erfordras härjämte en tjänst som ordinarie andre länsnotarie.

Vid övergången till den nya organisationen, som av praktiska skäl bör tillämpas fr. o. m. den 1 januari 1953, bör möjlighet finnas för Kungl. Maj:t att till övergångsstat överföra sådana befattningshavare, vilka på grund av svag hälsa eller av annan orsak ej äro fullt tjänstedugliga eller lämpliga att övergå till den nya organisationen. I den mån så kan ske bör häremot svarande antal lägre befattningar hållas vakanta. Motsvarande vakantsättning bör upprätthållas, så länge vissa till följd av den nya organisationen övertaliga extra ordinarie befattningshavare kvarstå i tjänst. Slutligen böra en förste länsnotarie- och en förste länsbokhållartjänst, som f. n. uppehållas på förordnande, så länge två motsvarande befattningshavare kvarstå å indragningsstat, få återbesättas i vanlig ordning.

## **Utbildnings- och kompetensfrågor.**

### **Nuvarande förhållanden.**

Länsstyrelsernas personalplaner för innevarande budgetår upptaga 104 ordinarie och 72 icke ordinarie landskanslistor. Därtill komma 11 ordinarie och 1 icke ordinarie kanslist vid överståthållarämbetets kansliavdelningar.

För landskanslisterna, med vilka i det följande kanslisterna vid överståthållarämbetets kansliavdelningar jämföras, gälla inga formella kompetenskrav. I praktiken torde vanligen ha fordrats åtminstone realexamen. Så länge landskanslisterna hade möjlighet att vinna befordran till landsfiskaltjänst, torde flertalet av dem ha tagit landsfiskalsexamen. Ett betydande antal har avlagt studentexamen, några dessutom kansliexamen. F. n. finnas i riket 60 landskanslistor med landsfiskalsexamen och 15 med kansli-

examen. De flesta av dem äro ordinarie och utgöra tillsammans betydligt mer än hälften av sammanlagda antalet ordinarie landskanslister. Bland de icke ordinarie landskanslisterna synes endast ett fåtal ha avlagt någon av nu nämnda examina.

Efter hand ha landskanslisterna kommit att tagas i anspråk för alltmera krävande göromål. 19 § landshövdinginstruktionen giver länsstyrelserna möjlighet att förordna landskanslist till föredragande i ärenden av expeditionell natur eller eljest av enklare beskaffenhet. Denna möjlighet synes ha av länsstyrelserna utnyttjats i ganska betydande omfattning.

Befattningshavare, som antagits till extra landskanslist, må placeras högst i Cg 6 för att efter viss reglerad befordringgång efter 3 år kunna antagas till extra ordinarie landskanslist i Ce 16 och efter ytterligare ett år uppflyttas i Ce 19.

### Förslag.

Utredningen har föreslagit, att i landshövdinginstruktionen föreskrives, att för behörighet att erhålla befattning som förste landskanslist, förste landskontorist, landskanslist eller landskontorist skall fordras att ha undergått den utbildning, som Kungl. Maj:t bestämmer.

Enligt utredningens mening böra länsstyrelserna tämligen tidigt söka uttröna, huruvida befattningshavare i biträdeskategorien kunna anses lämpliga som aspiranter i landskanslist- och landskontoristkarriären. I detta syfte böra befattningshavarna prövas på mera kvalificerade uppgifter. Prövningen bör omfatta större delen av landskansliets resp. landskontorets arbetsområden och ha samma karaktär som den, vilken en i karriären direkt intagen aspirant har att genomgå. Teoretisk utbildning bör äga rum först sedan aspiranterna förvärvat god praktisk kunskap och en viss rutin.

För aspiranter ur biträdeskategorien skulle genomgången godkänd utbildning utgöra villkor för antagning till extra landskanslist eller extra landskontorist. Med godkända betyg genomgången utbildning bör stipuleras som villkor för befordran till ordinarie tjänst.

Länsstyrelsernas utbildningsnämnd (skr. 20/12 1951) erinrar, att Kungl. Maj:t den 1 juni 1951 förordnat, att den teoretiska utbildning, som erfordras för erhållande av bl. a. landskontoristtjänst, skall utgöras av en utbildningskurs, uppdelad i en allmän och en speciell del, under två på varandra följande höstterminer. Nämnden anser, att motsvarande kurser böra anordnas även för landskanslisterna. Jämväl dessa kurser böra vara uppdelade på en allmän och en speciell del samt omfatta sammanlagt 445 undervisningstimmar.

För att antagas till elev vid den teoretiska utbildningen bör fordras minst tre års tjänstgöring å landskansli, varunder befattningshavaren prövats på mera kvalificerade arbetsuppgifter inom landskansliets olika verksamhetsområden. För att få genomgå kursens andra termin bör fordras minst god-

kända betyg i samtliga i första terminen ingående ämnen. Med hänsyn till undervisningsresultatet är det önskvärt, att antalet deltagare i varje undervisningsavdelning icke överstiger 25.

Utbildningen bör vara obligatorisk för erhållande av ordinarie landskanslisttjänst. Likaså bör på sätt utredningen föreslagit befattningshavare ur biträdeskategorien ej få antagas till extra landskanslist, innan befattningshavaren med godkända betyg genomgått utbildningskursen. Därest tjänster som förste landskanslist inrättas, böra länsstyrelserna dock vara oförhindrade att till dessa tjänster befordra ordinarie landskanslist, oaktat dessa ej genomgått ifrågavarande utbildning.

Undervisningen förutsättes förlagd till Stockholm.

Extra ordinarie eller ordinarie befattningshavare vid länsstyrelse bör under vistelse i Stockholm få åtnjuta oavkortad lön å innehavd befattning samt — därest han är familjeförsörjare och stationerad utom Stockholm — tjänstgöringstraktamente med 12 kronor för dygn ävensom resekostnads- och traktamentsersättning enligt bestämmelserna i allmänna resereglementet för de av utbildningen föranledda resorna, d. v. s. vid de båda terminernas början och slut samt för undergående av tentamina på av nämnden fastställda tentamensperioder.

Nämnden förutsätter, att den teoretiska utbildningen skall vara kostnadsfri för deltagarna. De läroböcker och kompendier, som tillhandahållas eleverna, böra — om ej nämnden beträffande viss undervisningslitteratur annorlunda bestämmer — få såsom egna behållas av eleverna.

#### **Yttranden.**

Över utbildningsnämndens skrivelse ha yttranden avgivits av statskontoret, samtliga länsstyrelser, föreningarna Sveriges landskanslist och kvinnor i statens tjänst samt civila statsförvaltningens tjänstemannaförbund.

Förslagen ha i det stora flertalet yttranden i huvudsak tillstyrkts eller lämnats utan erinran. Två länsstyrelser framhålla emellertid önskvärdheten av att länsstyrelserna givas möjlighet att förordna befattningshavare ur biträdeskategorien till extra landskanslist före genomgången utbildningskurs. Föreningen kvinnor i statens tjänst finner det ej motiverat, att enbart för personal ur biträdeskategorien uppställas krav på genomgången godkänd kurs för erhållande av extra landskanslisttjänst.

#### **Departementschefen.**

Landskanslisterna anförtros i betydande utsträckning att bereda vissa ärenden och uppsätta förslag till beslut. Den möjlighet, som länsstyrelserna numera ha att förordna landskanslist till föredragande i ärenden av expeditionell natur eller av enklare beskaffenhet, utnyttjas även. Därest

den av mig i det föregående föreslagna inre organisationen av länsstyrelserna genomföres, torde landskanslisterna komma att i väsentligt större omfattning utnyttjas såsom föredragande. Med hänsyn härtill bör, såsom utredningen och länsstyrelsernas utbildningsnämnd föreslagit, särskild utbildning anordnas för landskanslisterna. Vad nämnden förordat i fråga om villkor för erhållande av ordinarie landskanslisttjänst samt om antagande till extra landskanslist av befattningshavare ur biträdeskategorien torde nu icke behöva upptagas till behandling. Omfattningen av utbildningen bör vara den av utbildningsnämnden föreslagna. Det torde få ankomma på Kungl. Maj:t att närmare besluta om kursernas utformning. Utbildningen torde böra handhavas av utbildningsnämnden. Mot den gjorda beräkningen av kostnaderna för kurserna har jag ingen erinran. Dessa utgifter torde — i likhet med kostnaderna för utbildning av landskontorister — få bestridas från anslaget till Länsstyrelserna: Expenser. Den för nästa budgetår erforderliga medelsanvisningen torde rymmas inom det belopp, varmed anslaget i statsverkspropositionen föreslagits uppfört.

### Särskilda framställningar.

#### Framställningar av vissa länsstyrelser.

I skrivelser, vilka inkommit under augusti och september 1951, ha länsstyrelserna avgivit förslag till beräkning av utgifterna för avlöningar under nästa budgetår.

Vissa länsstyrelser ha därvid framfört förslag, vilkas genomförande skulle påkalla ytterligare förändringar i personalförteckningen. Med bortseende från framställningar om inrättande av nya ordinarie kontorsbiträdestjänster i enlighet med de av 1947 års riksdag antagna grunderna för reglerad befordringsgång innebära förslagen följande.

*Länsstyrelserna i Södermanlands och Jönköpings län* föreslå **uppflyttning** av tjänsterna som taxeringsinspektör (Ce 24) till Ce 27. Länsstyrelsen i Södermanlands län framhåller, att i flertalet län finnas två taxeringsinspektörer, därav en i 27 lönegraden. Det har i praktiken visat sig, att tjänsten som taxeringsinspektör i länet blivit en övergångstjänst.

*Länsstyrelsen i Malmöhus län* anser, att den nuvarande proportionen mellan ordinarie (7) och icke-ordinarie (24) landskontorister bör förbättras genom att antalet ordinarie sådana tjänster utökas.

*Länsstyrelsen i Göteborgs och Bohus län* hemställer för sin del, att en tjänst som materialförvaltare i Ca 14 inrättas vid länsstyrelsen.

*Länsstyrelsen i Skaraborgs län* föreslår, att en tjänst som extra ordinarie länsbokhållare i Ce 24 överföres till ordinarie stat.

*Länsstyrelsen i Västmanlands län* hemställer om förstärkning av dess taxeringsavdelning med en ny tjänst som taxeringsinspektör i Ce 27.

Vidare ha länsstyrelserna, såvitt gäller befattningar, som skola uppföras på personalförteckningen, framfört förslag om överförande av 57 icke-ordinarie biträden på ordinarie stat.

#### Framställning av civilbefälhavarna.

I skrivelse den 12 juli 1951 från *samtliga civilbefälhavare* erinras, att enligt 2 § instruktionen för civilbefälhavarna dessa skola verka för att civila försvarsåtgärder i erforderlig omfattning planläggas och att denna planläggning samordnas de olika myndigheterna emellan ävensom att civilbefälhavarna i sådant syfte böra genom framställningar hos vederbörande centrala och andra myndigheter påkalla de undersökningar eller planläggningsarbeten, som de anse erforderliga. De civilbefälhavarna sålunda ålagda uppgifterna ha föranlett en ökning av den arbetsbörda som åvilar dem i deras egenskap av landshövdingar. Civilbefälhavaren eller någon hans medhjälpare bör gå igenom och sätta sig in i det inströmmande materialet och ordna med nödig komplettering därav; därjämte kräves att han bildar sig en sådan personlig uppfattning om läget inom sitt område, att han kan göra den insats för planläggningens komplettering och samordnande, som med rätta kan krävas av honom. Vad som sålunda enligt instruktionen förväntas av civilbefälhavarna är uppgifter, som icke kunna fullgöras utan erforderlig sakkunnig hjälp. Det är icke möjligt för dem att själva utarbeta erforderliga anvisningar från sammankomster och överläggningar, göra nödiga sammanställningar, avfatta förslag till undersökningar eller planläggningsarbeten samt uppehålla erforderlig personlig kontakt med övriga länsstyrelser inom civilområdet.

Civilbefälhavarna hemställa, att Kungl. Maj:t måtte vidtaga åtgärder för inrättande av befattningar som kanslichefer åt dem.

#### Departementschefen.

Vad först angår de av länsstyrelserna gjorda framställningarna kan jag icke tillstyrka de framlagda förslagen i vidare utsträckning än att enligt grunderna för den reglerade befordringsgången för biträden med skriv- och kontorsgöromål ytterligare 57 extra ordinarie sådana biträden fr. o. m. nästa budgetår böra erhålla ordinarie tjänster i Ca 8.

Beträffande civilbefälhavarnas framställning om arbetshjälp för fullgörande av sina uppgifter vill jag erinra, att frågan härom behandlades i propositionen nr 149/1951, i vilken riktlinjerna för den civila regionala beredskapsorganisationen uppdrogos. I propositionen uttalade föredragande departementschefen, att han i avbidan på närmare erfarenhet icke framlade något förslag om särskild personal till civilbefälhavarnas förfogande. Den biträdeshjälp, som kunde visa sig erforderlig, syntes kunna tillhandahållas av vederbörande länsstyrelse. Även om det ej kunde anses nödvändigt att på det preliminära stadiet av planläggningsarbetet anlita en heltids-



anställd kanslichef, syntes man enligt föredragandens mening likväl få räkna med att en dylik befattningshavare kunde bliva erforderlig, när civilområdena krigsorganiserades.

Under den tid, som förflutit efter upprättandet av den civila regionala beredskapsorganisationen, har det blivit allt mera uppenbart, att stora krav ställas på civilbefälhavarna för att det med organisationen avsedda syftet skall kunna vinnas. Jag vill erinra, att i fråga om den ekonomiska försvarsberedskapen åligger det länsstyrelserna att upplägga mobiliseringsverk, omfattande mobiliseringskalendrar samt översikter och planer. Dessa skola bl. a. avse livsmedelsförsörjning, bränsleförsörjning, kraftförsörjning, produktion av förnödenheter i övrigt, konsumtionsregleringar, arbetsmarknad och transportväsende. Översikterna och planerna skola tillställas vederbörande civilbefälhavare. För att den erforderliga samordningen skall kunna åstadkommas är det ej nog att civilbefälhavarna allenast hålla sig underrättade om planläggningen inom civilområdet. De måste även aktivt ingripa för att samordna planläggningen de olika myndigheterna emellan och för att, då så behöves, påkalla kompletterande undersökningar m. m. Redan de uppgifter, som åvila civilbefälhavarna i deras egenskap av landshövdingar, äro mycket omfattande. Det torde därför, såsom civilbefälhavarna framhålla, icke vara möjligt för dem att utan kvalificerad hjälp uppfylla de krav, som den civila försvarsberedskapen ställer på dem.

Jag tillstyrker ur dessa synpunkter, att till förfogande för var och en av de fem civilbefälhavarna fr. o. m. nästa budgetår ställes en särskild föredragande. Denne bör efter civilbefälhavarens bestämmande biträda de enskilda länsstyrelserna och närmast under civilbefälhavarna följa planläggningen och leda samordningen mellan de olika länen och skilda verksamhetsområdena. Höga krav måste därför ställas på föredragandens förmåga att taga initiativ och leda utredningar av olika slag liksom på hans auktoritet och förmåga att samarbeta. Föredraganden torde böra vara arvodesanställd. Arvodet bör motsvara avlöning till länsassessor i begynnelselöneklassen. Därest länsassessor, som åtnjuta lön enligt högre löneklass än den nyssnämnda, förordnas på befattningen, bör han få bibehållas i sin löneställning.

### **Lönegradsplacering av viss personal.**

#### **Förslag.**

Utredningen har föreslagit, att sektionsscheferna i allmänhet placeras i lönegrad Ca 31. Cheferna för de allmänna sektionerna på landskanslierna och taxeringsintendenterna böra dock hänföras till Ca 33. Samtidigt har utredningen uttalat, att dessa tjänster böra innefattas i de åtgärder med avseende på byråchefernas löneställning, vartill den s. k. byråchefsutredningen kunde komma att föranleda. De 5 tjänsterna som biträdande taxer-  
3 — *Bihang till riksdagens protokoll 1952. 1 saml. Nr 155.*

ringsintendent skulle vara placerade såsom extra ordinarie i 32 lönegraden. Enligt utredningens förslag skulle på ettvart av landskanslierna i Stockholms, Göteborgs och Bohus samt Malmöhus län den ena av de två förste länsnotarierna placeras i Ca 29. Utredningen har vidare föreslagit, att den länsassessor på landskontoret i ettvart av nyssnämnda län och i Väster-norrlands län, som närmast är avsedd att biträda landskamreraren i prövningsnämndsarbetet, skulle utbytas mot befattning i Ca 29. Förste landskanslister och förste landskontorister böra hänföras till Ca 24. De nuvarande arvodesbefattningarna som kontrollant på taxeringsavdelningarna ha av utredningen förordats ändrade till landskontoristtjänster. Utredningen har även förordat överföring till ordinarie stat av civilförsvarsdirektörerna i Ce 31 och taxeringsinspektörerna i Ce 27.

**Promemorian** innebär i förevarande avseende vissa smärre modifikationer av utredningens förslag. Sålunda förordas, att till den för flertalet sektionschefer föreslagna lönegraden Ca 31 skola hänföras även ovan nämnda 4 för prövningsnämndsarbetet avsedda länsassessorer. Samtliga förste länsnotarier böra bibehållas i Ca 27.

Såvitt angår biträdespersonalen har i promemorian förordats inrättande av följande nya högre tjänster, nämligen 7 kansliskrivare i Ca 15, 24 kontorister i Ca 13 och 23 kanslibiträden i Ca 11 ävensom överföring till ordinarie stat av de befintliga extra ordinarie kanslibiträdena.

#### **Departementschefen.**

Enligt vad jag inhämtat kommer chefen för civildepartementet att i proposition denna dag rörande lönegradsplacering för vissa tjänster m. m. framlägga förslag, som beröra löneställningen även för vissa befattningar vid länsstyrelserna. Jag tillåter mig att beträffande dessa befattningar hänvisa till nämnda proposition. I fråga om andra tjänster åter är lönegradsfrågan eller väntas bli föremål för överbäganden inom tjänsteförteckningskommittén. Med hänsyn härtill räknar jag med nedan angivna undantag med nuvarande lönegradsplacering av tjänsterna inom länsstyrelseorganisationen. Tjänsterna som taxeringsinspektör i Ce 27 — så väl de nuvarande som de av mig förordade nya tjänsterna — böra fr. o. m. nästa budgetår uppföras på ordinarie stat och benämnas förste taxeringsinspektör. Till ordinarie stat böra även överföras nuvarande tjänster som taxeringsinspektör i Ce 24, medan nytillkommande sådana tjänster böra inrättas såsom extra ordinarie. De i promemorian framförda förslagen med avseende på lönereglering för biträdespersonalen — vilka bygga på av länsstyrelseutredningen i samråd med biträdesutredningen uppgjorda förslag — torde böra genomföras fr. o. m. nästa budgetår. Till innehavarna av de av mig förordade tjänsterna som biträdande taxeringsintendent torde i avvaktan på att lönegraden bestämmes för dessa tjänster böra utgå arvode med belopp, motsvarande avlöning enligt 31 löneklassen.

I detta sammanhang vill jag vidare upptaga frågan om reglering av avlöningsförmånerna för den nuvarande landshövdingen i Södermanlands län, vilken kvarstår på 1925 års lönestat för landshövdingarna. Till följd av löneutvecklingen under senare tid har denne landshövdinges löneförmåner i förhållande till övriga landshövdingars kommit att minska. För att i viss utsträckning återställa den tidigare relationen föreslår jag, att han kommer i åtnjutande av ett månatligt lönetillägg av 500 kronor.

Slutligen kan jag nämna, att frågan om storleken av landshövdingarnas representationsbidrag kommer senare att upptagas till prövning av chefen för civildepartementet.

### **Kostnadsberäkningar.**

#### **Förslag.**

I särskilda framställningar, inkomna under augusti och september 1951 ha *länsstyrelserna* avgivit förslag till beräkning av utgifterna för avlöningar under nästa budgetår.

En sammanställning av länsstyrelsernas förslag ger vid handen, att länsstyrelserna för de olika anslagsposterna i avlöningsstaten beräknat följande avrundade belopp, nämligen till *avlöningar till landshövdingarna* 658 000 kronor, till *avlöningar till övriga tjänstemän å ordinarie stat* 8 877 000 kronor, till *avlöningar till tjänstemän å övergångsstat* 262 000 kronor, till *arvoden och särskilda ersättningar, bestämda av Kungl. Maj:t*, 97 000 kronor, därav till sakkunniga för biträde vid utredningar m. m. 15 000 kronor, till militärassistenter 71 500 kronor samt till inkvarteringschefer 10 500 kronor, till *avlöningar till övrig icke-ordinarie personal* 12 934 000 kronor, till *särskilda förmåner till ordinarie tjänstemän* 135 000 kronor, till *tilläggsförmåner åt befattningshavare å äldre stat* 19 500 kronor och till *rörligt tillägg* 6 436 000 kronor. Enligt länsstyrelsernas förslag skulle alltså anslaget i dess helhet böra beräknas till 29 418 500 kronor.

#### **Departementschefen.**

Vid bifall till vad jag i det föregående föreslagit skulle medelsbehovet under anslaget öka med 1 440 000 kronor för förstärkning av taxeringspersonalen, 100 000 kronor för utökning av landskansliernas arbetskraft, 130 000 kronor för lönereglering för biträdespersonalen samt 86 000 kronor för särskilda föredragande åt civilbefälhavarna.

Anslaget beräknas sålunda: avlöningar till landshövdingarna 660 000 kronor, avlöningar till övriga tjänstemän å ordinarie stat 10 250 000 kronor, avlöningar till tjänstemän å övergångsstat 260 000 kronor, arvoden och särskilda ersättningar, bestämda av Kungl. Maj:t, 180 000 kronor, därav till sakkunniga, militärassistenter och inkvarteringschefer resp. 98 000, 71 500 och 10 500 kronor, avlöningar till övrig icke-ordinarie personal 12 250 000

kronor, särskilda löneförmåner till ordinarie tjänstemän 135 000 kronor, tilläggsförmåner åt befattningshavare å äldre stat 19 000 kronor samt rörligt tillägg 7 746 000 kronor

Anslaget bestämmes alltså till (660 000 + 10 250 000 + 260 000 + 180 000 + 12 250 000 + 135 000 + 19 000 + 7 746 000) 31 500 000 kronor.

#### IV. Landsfogdarna m. fl.: Avlöningar.

	Anslag	Nettoutgift
1950/51 .....	925 000	848 220
1951/52 (statsliggaren s. 1039) .....	950 000	
1952/53 (förslag) .....	1 095 000	

##### Yrkanden.

1. *Länsstyrelserna* ha i anslagsframställningar för nästa budgetår beräknat, att för den under dem sorterande personalen skulle erfordras 754 900 kronor.

2. *Riksåklagarämbetet* (skr. 31/8 1951) har hemställt om 240 000 kronor jämte rörligt tillägg därå för den ämbetet underställda åklagaraspirantorganisationen (ambulerande landsfogdeassistenter och aspiranter).

##### Motiv.

2. Utbyggandet av åklagarorganisationen i anledning av processreformens genomförande pågår alltjämt. Inom stadsfiskalsorganisationen beräknas under den närmaste framtiden cirka 20 tjänster bli att besätta. Därjämte erfordras oundgängligen åtminstone 10 landsfogdeassistenter såsom vikarier vid partiell tjänstledighet, sjukdom, semester och annan ledighet för stadsfiskalerna. Stadsfiskalsorganisationen skulle alltså behöva förstärkas med ca (20 + 10) 30 befattningshavare.

Landsfogdarnas tjänsteåligganden äro numera så betungande, att det är nödvändigt att så snart som möjligt minst 10 landsfogdeassistenter stå till landsfogdarnas förfogande såsom arbetsbiträden och vikarier. Härutöver erfordras ytterligare 5 åklagaraspiranter för att tillgodose det personalbehov, som uppkommer genom pensionsavgång, oberäknelig avgång från banan m. m.

Sammanlagt skulle sålunda (30 + 10 + 5) 45 befattningshavare erfordras inom den närmaste framtiden. För tillgodoseende av detta personalbehov finnas att tillgå 40 nu i tjänst varande aspiranter och assistenter, som icke inneha eller varaktigt uppehålla fast tjänst inom åklagarväsendet. För nästa budgetår har räknats med antagande av 5 aspiranter för fyllande av det genom pensionsavgång m. m. uppkommande personalbehovet.

Av de 40 aspiranter och landsfogdeassistenter, som nu tjänstgöra inom aspirantorganisationen, beräknas 20 ha tagits i anspråk för tjänster inom åklagar- och polisväsendet före ingången av budgetåret 1952/53. Av återstående 20 befattningshavare, som normalt böra vara färdigutbildade på våren 1953, räknar ämbetet med att 10 komma att tjänstgöra inom stadsfiskalsorganisationen. För övriga 10 befattningshavare beräknas utbildningen fortgå under hela budgetåret 1952/53.

De 5 nya aspiranter, som erfordras, beräknas bli antagna den 1 juli 1952.

På personalförteckningen för landsfogdarna äro för innevarande budgetår uppförda 10 tjänster såsom ambulering landsfogdeassistent i lönegrad Ce 25. Fem av dessa tjänster äro f. n. tillsatta. Ytterligare 5 sådana tjänster beräknas bli tillsatta under innevarande budgetår. Ämbetet räknar med att såväl innehavarna av nämnda 10 landsfogdeassistenttjänster som 14 assistenter, vilka under budgetåret 1952/53 kunna förutses fylla villkoren för uppflyttning till lönegraden Ce 25, skola förordnas antingen å fasta åklagartjänster eller såsom biträdande åklagare i städerna. För den händelse så icke skulle bli fallet, måste möjlighet föreligga att bibehålla dem vid deras anställning som ambulering assistenter. Ämbetet anser därför, att personalförteckningen för nästa budgetår bör upptaga 24 ambulering landsfogdeassistenter.

Medelsbehovet har av ämbetet beräknats på följande sätt. Till grundlöner åt antagna aspiranter (3 i Ce 25, 3 i Ce 23 och 4 i Ce 22) samt 5 aspiranter, vilka beräknas bli antagna fr. o. m. den 1 oktober 1951, erfordras sammanlagt 142 038 kronor. Kostnaderna — rörligt tillägg ej inräknat — för de 5 aspiranter, som förutsätts bli antagna den 1 juli 1952, beräknas till 38 880 kronor. Vidare beräknas till grundlöner åt 5 ambulering landsfogdeassistenter (Ce 25) 54 000 kronor. Hela behovet av grundlöner skulle alltså uppgå till (142 038 + 38 880 + 54 000) 234 918 kronor eller i runt tal 240 000 kronor.

#### Departementschefen.

I fråga om lönegradsplaceringen av landsfogdarna hänvisar jag till vad chefen för civildepartementet — enligt vad jag inhämtat — kommer att anföra i proposition denna dag rörande lönegradsplacering för vissa tjänster m. m.

Anslagsposten till avlöningar till ordinarie tjänstemän torde för nästa budgetår böra uppföras med oförändrat 375 000 kronor.

Vid angår anslagsposten till avlöningar till icke-ordinarie personal ha länsstyrelserna beräknat sammanlagt 201 000 kronor för avlöning av biträdande landsfogdar och fasta assistenter. Mot denna beräkning har jag icke något att erinra. Medelsbehovet för aspirantorganisationen har av riksåklagarämbetet uppskattats till 240 000 kronor. Då staten åtagit sig

att ansvara för utbildningen av aspiranter på stadsfiskals- och landsfogdetjänster samt behov alltjämt föreligger av att utbilda sådana aspiranter, anser jag mig böra godtaga ämbetets medelsberäkning. För arvoden åt tingsnotarier under tjänstgöring på landsfogdeexpedition bör slutligen — såsom för innevarande budgetår — upptagas ett belopp av 20 000 kronor. Den under anslagsposten erforderliga sammanlagda medelsanvisningen skulle alltså uppgå till (201 000 + 240 000 + 20 000) 461 000 kronor, vilket belopp torde kunna avrundas till 460 000 (— 18 000) kronor.

För rörligt tillägg torde böra avses 260 000 (+ 163 000) kronor.

Anslaget bestämmes alltså till (375 000 + 460 000 + 260 000) 1 095 000 (+ 145 000) kronor.

På personalförteckningen torde i enlighet med riksåklagarämbetets förslag fr. o. m. nästa budgetår böra upptagas 24 ambulera landsfogdeassistenter i Ce 25.

## V. Hemställan.

Under åberopande av det anförda hemställer jag, att Kungl. Maj:t måtte föreslå riksdagen att

*dels* godkänna de framlagda grunderna för omorganisation av länsstyrelserna;

*dels* besluta, att omorganisationen skall träda i kraft den 1 januari 1953;

*dels* medgiva, att Kungl. Maj:t må utfärda de bestämmelser, som må bli erforderliga för genomförandet av omorganisationen;

*dels* bemyndiga Kungl. Maj:t att i enlighet med vad i det föregående förordats fastställa ändrade personalförteckningar för överståthållarämbetet, länsstyrelserna och landsfogdarna m. fl.;

*dels* godkänna följande avlöningsstat för överståthållarämbetet, att tillämpas tills vidare fr. o. m. budgetåret 1952/53:

### Avlöningsstat.

1. Avlöningar till överståthållaren och underståthållaren, <i>förslagsvis</i> .....	55 800
2. Avlöningar till ordinarie tjänstemän, <i>förslagsvis</i> .....	1 742 800
3. Arvoden och särskilda ersättningar, bestämda av Kungl. Maj:t, <i>förslagsvis</i> .....	10 200
4. Avlöningar till övrig icke-ordinarie personal, <i>förslagsvis</i> ..	935 500
5. Representationsbidrag till överståthållaren .....	15 000
6. Rörligt tillägg, <i>förslagsvis</i> .....	890 700

---

Summa förslagsanslag kronor 3 650 000;

dels godkänna följande avlöningsstat för länsstyrelserna, att tillämpas tills vidare fr. o. m. budgetåret 1952/53:

*Avlöningsstat.*

1. Avlöningar till landshövdingarna, <i>förslagsvis</i> .....	660 000
2. Avlöningar till övriga tjänstemän å ordinarie stat, <i>förslagsvis</i> ..	10 250 000
3. Avlöningar till tjänstemän å övergångsstat, <i>förslagsvis</i> .....	260 000
4. Arvoden och särskilda ersättningar, bestämda av Kungl. Maj:t:	
a) Ersättning till sakkunniga för biträde vid utredningar m. m. <i>förslagsvis</i> .....	98 000
b) Ersättning till militärassistenter, <i>förslagsvis</i> .....	71 500
c) Ersättning till inkvarteringschefer, <i>förslagsvis</i> ..	10 500
5. Avlöningar till övrig icke-ordinarie personal, <i>förslagsvis</i> ..	12 250 000
6. Särskilda löneförmåner till ordinarie tjänstemän (representationsbidrag till landshövdingarna), <i>förslagsvis</i> .....	135 000
7. Tilläggsförmåner åt befattningshavare å äldre stat, <i>förslagsvis</i> .....	19 000
8. Rörligt tillägg, <i>förslagsvis</i> .....	7 746 000
	<hr/>
	Summa förslagsanslag kronor 31 500 000;

dels godkänna följande avlöningsstat för landsfogdarna m. fl., att tillämpas tills vidare fr. o. m. budgetåret 1952/53:

*Avlöningsstat.*

1. Avlöningar till ordinarie tjänstemän, <i>förslagsvis</i> .....	375 000
2. Avlöningar till icke-ordinarie personal .....	460 000
3. Rörligt tillägg, <i>förslagsvis</i> .....	260 000
	<hr/>
	Summa förslagsanslag kronor 1 095 000;

dels ock å driftbudgeten för budgetåret 1952/53 under elfte huvudtiteln anvisa

1. till *Överståthållarämbetet*: Avlöningar ett förslagsanslag av 3 650 000 kronor;

2. till *Överståthållarämbetet*: Omkostnader ett förslagsanslag av 400 000 kronor;

3. till *Länsstyrelserna*: Avlöningar ett förslagsanslag av 31 500 000 kronor;

4. till *Landsfogdarna m. fl.*: Avlöningar ett förslagsanslag av 1 095 000 kronor.

*Kungl. Maj:ts proposition nr 155.*

Med bifall till denna av statsrådets övriga ledamöter biträdde hemställda förordnar Hans Maj:t Konungen, att till riksdagen skall avlåtas proposition av den lydelse, bilaga till detta protokoll utvisar.

Ur protokollet:

*C.-G. Carlström.*

---



I promemorian föreslagen personalorganisation inom landskanslierna jämförd med den nuvarande (högre tjänster).<sup>1</sup>

L ä n	Landssekr. Co 15	1:e läns- assessor Ca 37	Länsass. Ca 31	Civilför- svarsdir. Ca 31	1:e läns- notarie Ca 27	Länsnot. Ca 24	Icke-ord. länsnot.	S u m m a	
								P. M.	F. n.
I.									
Stockholms.....	1 (- 1)	1 (+ 1)	2 (- 1)	1	2 (+ 1)	2	2 (- 2)	11	13
Malmöhus.....	1 (- 1)	1 (+ 1)	2 (- 1)	1	2 (+ 1)	2	4 (- 2)	13	15
Göteborgs och Bohus.	1	1 (+ 1)	2 (- 1)	1	2 (+ 1)	2	4 (- 2)	13	14
II.									
Älvsborgs.....	1	1 (+ 1)	2	1	1	1	1 (- 1)	8	8
Västernorrlands.....	1	1 (+ 1)	2	1	1	1	2 (- 1)	9	9
III A.									
Östergötlands.....	1	1 (+ 1)	1	1	1	1	1 (- 1)	7	7
Kristianstads.....	1	1 (+ 1)	1	1	1	1	1 (- 1)	7	7
Värmlands.....	1	1 (+ 1)	1	1	1	1	1 (- 1)	7	7
Kopparbergs.....	1	1 (+ 1)	1	1	1	1	1 (- 1)	7	7
Gävleborgs.....	1	1 (+ 1)	1	1	1	1	1 (- 2)	7	8
III B.									
Västerbottens.....	1	1 (+ 1)	2 (+ 1)	1	1	1	1 (- 1)	8	7
Norrbottnens.....	1	1 (+ 1)	2	1	1	1	1 (- 1)	8	8
III C.									
Jönköpings.....	1	1 (+ 1)	1	1	1	1	1 (- 1)	7	7
Kalmar.....	1	1 (+ 1)	1	1	1	1	1 (- 1)	7	7
III D.									
Södermanlands.....	1	1 (+ 1)	1	1	1	1	1 (- 1)	7	7
Skaraborgs.....	1	1 (+ 1)	1	1	1	1	1 (- 1)	7	7
Örebro.....	1	1 (+ 1)	1	1	1	1	1 (- 1)	7	7
Jämtlands.....	1	1 (+ 1)	1	1	1	1	1 (- 1)	7	7
IV.									
Uppsala.....	1	1 (+ 1)	1	1	1	-	1 (- 1)	6	6
Kronobergs.....	1	1 (+ 1)	1	1	1	-	1 (- 1)	6	6
Blekinge.....	1	1 (+ 1)	1	1	1	-	1 (- 1)	6	6
Hallands.....	1	1 (+ 1)	1	1	1	-	1 (- 1)	6	6
Västmanlands.....	1	1 (+ 1)	1	1	1	-	1 (- 1)	6	6
V.									
Gotlands.....	1	-	-	1	1	-	1	4	4
	24 (- 2)	23 (+ 23)	30 (- 2)	24	27 (+ 3)	21	32 (- 27)	181	186

<sup>1</sup> Ökning eller minskning har anmärkts inom parentes.

I promemorian föreslagen personalorganisation inom landskanslierna jämförd med den nuvarande (övriga tjänster).

L ä n	1:e lands-	Lands-	Icke ord.	Bv. ass. Ce 21	Biträden			Biträden <sup>1</sup>			S u m m a	
	kanslist Ca 24	kanslist Ca 21	lands- kanslist		Ca 15	Ca 13	Ca 11 <sup>2</sup>	Ca 8 <sup>3</sup>	Cf4—Ce8	s:a	P. M.	F. n.
<b>I.</b>												
Stockholms.....	3 (+ 3)	4 (- 4)	5 (- 1)	1	2	3 (+1)	3 (-1)	7	13	20 (+ 2)	41	41
Malmöhus.....	3 (+ 3)	4 (- 3)	5	1	3 (+1)	3 (+1)	5	9	25	34 (- 2)	58	58
Göteborgs och Bohus.....	3 (+ 3)	4 (- 3)	5 (- 2)	1	3 (+1)	3 (+1)	5 (+1)	17	17	34	58	57
<b>II.</b>												
Älvsborgs.....	2 (+ 2)	4 (- 1)	3 (- 1)	1	2	2	3	7	9	16 (- 1)	33	34
Västernorrlands.....	2 (+ 2)	4 (- 1)	3 (- 1)	1	2	2	4 (+1)	4	18	22 (- 2)	40	41
<b>III A.</b>												
Östergötlands.....	1 (+ 1)	4 (- 1)	3	1	1	1 (-1)	3	4	9	13	27	28
Kristianstads.....	1 (+ 1)	4 (- 1)	3	1	1	1	3	2	12	14 (- 1)	28	29
Värmlands.....	1 (+ 1)	4 (- 1)	3	1	1	1	3	1	14	15 (- 1)	29	30
Kopparbergs.....	1 (+ 1)	4 (- 1)	3	1	1	1	3	4	10	14 (- 1)	28	29
Gävleborgs.....	1 (+ 1)	4 (- 1)	3	1	1	1 (-1)	3	6	6	12 (+ 1)	26	26
<b>III B.</b>												
Västerbottens.....	1 (+ 1)	3 (- 1)	2 (-1)	1	1	1	3 (+1)	10	7	17 (- 1)	29	30
Norrbottnens.....	1 (+ 1)	3 (- 1)	2	1	1	1	3 (+1)	4	11	15 (- 2)	27	28
<b>III C.</b>												
Jönköpings.....	1 (+ 1)	3 (- 1)	2	1	1	1	3	6	6	12 (- 1)	24	25
Kalmar.....	1 (+ 1)	3 (- 1)	2	1	1	1	3 (+1)	6	8	14 (- 2)	26	27
<b>III D.</b>												
Södermanlands.....	1 (+ 1)	3	2 (-1)	1	1	1	2 (-1)	1	9	10 (+ 1)	21	21
Skaraborgs.....	1 (+ 1)	3 (- 1)	2	1	1	1	2	5	9	14 (- 1)	25	26
Örebro.....	1 (+ 1)	3 (- 1)	2	1	1 (+1)	1	2 (-1)	3	8	11 (- 1)	22	23
Jämtlands.....	1 (+ 1)	3 (- 1)	2 (-1)	1	1 (+1)	1	2	4	7	11 (- 1)	22	23
<b>IV.</b>												
Uppsala.....	1 (+ 1)	2 (- 1)	2	1	- (-1)	1	2	2	4	6 (+ 1)	15	15
Kronobergs.....	1 (+ 1)	2 (- 1)	2	1	1 (+1)	1	1	6	5	11 (- 1)	20	20
Blekinge.....	1 (+ 1)	2 (- 1)	2	1	-	1 (+1)	2	3	3	6 (- 1)	15	15
Hallands.....	1 (+ 1)	2 (- 1)	2	1	-	1	2	4	4	8	17	17
Västmanlands.....	1 (+ 1)	2 (- 1)	2	1	1	1	2	5	8	13	23	23
<b>V.</b>												
Gotlands.....	-	1	1	1	-	1 (+1)	1	1	2	3 (- 1)	8	8
	31 (+31)	75 (-29)	63 (-8)	24	27 (+4)	32 (+3)	65 (+2)	121	224	344 (-15)	662	674

<sup>1</sup> Vid samtliga länsstyrelser utom de 6 minsta beräknas omflyttning av kassagöromål resp. sociala mål mellan landskansli och landskontor medföra, att ett biträde överföres från landskansli till landskontor. Vidare avses, att telefonisterna skola överföras till en gemensam plan.

<sup>2</sup> Innefat landsfogdens biträde men ej landshövdingens handsekreterare.

## I promemorian föreslagen personalorganisation inom landskontoren jämförd med den nuvarande (högre tjänster).

L ä n	Lands- kamr. Co 15	Tax.- int. Ca 37	Bltr. tax.-int. Ca 32	Läns- ass. Ca 31	Tax.- rev. Ca 28	1:e läns- bokh. Ca 27	Tax.- insp. Ce 27	Tax.- insp. Ce 24	Läns- bokh. Ca 24	Icke-ord. länsbokh.	Tax.- ass.	S u m m a	
												P. M.	F. n.
I.													
Stockholms.....	1	1	1 (+1)	3	1	1	1	2	1	4	4	20	19
Malmöhus.....	1	1	1 (+1)	3	1	1	2	4	1	5	5	25	24
Göteborgs och Bohus.....	1	1	1 (+1)	3	1	1.	2	2	1	4	6	23	22
II.													
Älvsborgs.....	1	1	1 (+1)	2	1	1	1	2	2	3	4	19	18
Västernorrlands.....	1	1	1 (+1)	3	1	1	1	2	1	3	3	18	17
III A.													
Östergötlands.....	1	1	-	2	1	1	1	2	1	3	2	15	15
Kristianstads.....	1	1	-	2	1	1	1	2	1	3	2	15	15
Värmlands.....	1	1	-	2	1	1	1	1	1	3	2	14	14
Kopparbergs.....	1	1	-	2	1	1	1	1	1	3	2	14	14
Gävleborgs.....	1	1	-	2	1	1	1	1	1	3	2	14	14
III B.													
Västerbottens.....	1	1	-	2	1	1	1	1	1	2	2	13.	13
Norrbottnens.....	1	1	-	2	1	1	1	1	1	2	2	13	13
III C.													
Jönköpings.....	1	1	-	2	1	1	1	1	1	2	2	13	13
Kalmar.....	1	1	-	2	1	1	1	1	1	1	2	12	12
Skaraborgs.....	1	1	-	2	1	1	1	1	-	2	2	12	12
Örebro.....	1	1	-	2	1	1	1	1	-	3	2	13	13
III D.													
Södermanlands.....	1	1	-	2	1	1	-	1	-	2	2	11	11
Jämtlands.....	1	1	-	2	1	1	1	1	-	2	2	12	12
IV.													
Uppsala.....	1	1	-	2	1	1	-	1	-	1	2	10	10
Kronobergs.....	1	1	-	2	1	1	-	1	-	1	2	10	10
Blekinge.....	1	1	-	2	1	1	-	1	-	2	2	11	11
Hallands.....	1	1	-	2	1	1	-	1	-	2	2	11	11
Västmanlands.....	1	1	-	2	1	1	-	1	-	2	2	11	11
V.													
Gotlands.....	1	1	-	1	1	1	-	-	-	2	-	7	7
	24	24	5 (+5)	51	24	24	19	32	15	60	58	336	331

## I promemorian föreslagen personalorganisation inom landskontoren jämförd med nuvarande (övriga tjänster).

L ä n	1:e landskontorist Ca 24	Landskontorist Ca 21	Icke-ord. landskontorist	Bitr. arbljed. Ce 15	Kansli-skriv. Ca 15	Kontorist Ca 13	Kansli-bitr. Ca 11	Skrivbiträden			S u m m a	
								Ca 8 <sup>1</sup>	Cf 4- Ce 8 <sup>1</sup>	s:a	P. M.	F. n.
<b>I.</b>												
Stockholms.....	1 (+ 1)	5 (- 1)	22 (+ 1)	1	2 (+1)	3 (+ 2)	5 (+ 2)	25	18	43 (- 4)	82	80
Malmöhus.....	1 (+ 1)	6 (- 1)	25 (+ 8)	1	2	5 (+ 3)	6 (+ 2)	15	37	52 (+ 4)	98	89
Göteborgs och Bohus.....	1 (+ 1)	5 (- 1)	20 (+ 3)	1	2 (+1)	5 (+ 4)	6 (+ 1)	16	31	47 (- 5)	87	83
<b>II.</b>												
Älvsborgs.....	1 (+ 1)	4 (- 1)	17 (+ 2)	1	2 (+1)	3 (+ 1)	3	10	22	32 (- 1)	63	60
Västernorrlands.....	1 (+ 1)	4 (- 1)	14 (+ 2)	1	1	3 (+ 1)	3	6	19	25	52	49
<b>III A.</b>												
Östergötlands.....	1 (+ 1)	4 (- 1)	14 (+ 2)	1	1	2 (+ 1)	3 (- 1)	9	15	24 (+ 1)	50	47
Kristianstads.....	1 (+ 1)	4 (- 1)	15 (+ 2)	1	1	2 (+ 1)	3 (+ 1)	7	20	27 (- 1)	54	51
Värmlands.....	1 (+ 1)	4 (- 1)	13 (+ 2)	1	1	2 (+ 1)	3	11	10	21	46	43
Kopparbergs.....	1 (+ 1)	4 (- 1)	15 (+ 2)	1	1	2 (+ 1)	3 (+ 1)	9	17	26 (- 1)	53	50
Gävleborgs.....	1 (+ 1)	4 (- 1)	13 (+ 2)	1	1	2 (+ 1)	3	10	15	25	50	47
<b>III B.</b>												
Västerbottens.....	1 (+ 1)	4 (- 1)	14 (+ 1)	1	1	2 (+ 1)	3 (+ 1)	6	19	25 (- 1)	51	49
Norrbottnens.....	1 (+ 1)	4 (- 1)	14 (+ 1)	1	1	2 (+ 1)	3 (+ 2)	5	14	19 (- 2)	45	43
<b>III C.</b>												
Jönköpings.....	1 (+ 1)	4 (- 1)	13 (+ 2)	1	1	1	3 (+ 1)	8	13	21	45	42
Kalmar.....	1 (+ 1)	4 (- 1)	12 (+ 2)	1	1	1	3 (+ 1)	8	14	22	45	42
Skaraborgs.....	1 (+ 1)	4 (- 1)	13 (+ 1)	1	1	1	3 (+ 1)	7	14	21	45	43
Örebro.....	1 (+ 1)	4 (- 1)	12 (+ 2)	1	1	1	3 (+ 1)	6	15	21	44	41
<b>III D.</b>												
Södermanlands.....	1 (+ 1)	4 (- 1)	9 (+ 1)	1	1	1	3 (+ 2)	7	11	18 (- 1)	38	36
Jämtlands.....	1 (+ 1)	3 (- 1)	9 (+ 1)	1	1	1	2 (+ 1)	3	13	16	34	32
<b>IV.</b>												
Uppsala.....	1 (+ 1)	3 (- 1)	6	1	1	1	2 (+ 1)	2	12	14 (- 1)	29	29
Kronobergs.....	1 (+ 1)	3 (- 1)	7	1	1	1 (+ 1)	2 (+ 1)	3	7	10 (- 2)	26	26
Blekinge.....	1 (+ 1)	3 (- 1)	8 (+ 1)	1	1	1	2 (+ 1)	4	10	14 (- 1)	31	30
Hallands.....	1 (+ 1)	3 (- 1)	8 (+ 1)	1	1	1 (+ 1)	2 (+ 1)	2	12	14 (- 2)	31	30
Västmanlands.....	1 (+ 1)	3 (- 1)	9 (+ 1)	1	1	1	2 (+ 1)	4	9	13 (- 1)	31	30
<b>V.</b>												
Gotlands.....	-	3	4	-	-	1 (+ 1)	1	4	3	7 (- 1)	16	16
	23 (+ 23)	93 (- 23)	306 (+ 40) <sup>2</sup>	23	27 (+ 3)	45 (+ 21)	72 (+ 21)	187	370	557 (- 27)	1 146	1 088

<sup>1</sup> Siffrorna justerade med hänsyn till senast fastställda personalplaner.<sup>2</sup> Denna ökning avser överföring av 40 taxeringskontrollanter till icke-ordinarie landskontorister.

## Exempel på organisation för en medelstor länsstyrelse.

