

Nr 169.

Kungl. Maj:ts proposition till riksdagen angående vissa anslag till riksförsäkringsanstalten för budgetåret 1950/51; given Stockholms slott den 10 mars 1950.

Kungl. Maj:t vill härmed, under återopande av bilagda utdrag av statsrådsprotokollet över socialärenden för denna dag, föreslå riksdagen att bifalla de förslag, om vilkas avlåtande till riksdagen föredragande statsrådet hemställt.

Under Hans Maj:ts
Min allernådigste Konungs och Herres frånvaro:

GUSTAF ADOLF.

G. Danielson.

Propositionens huvudsakliga innehåll.

I propositionen föreslås betydande omläggningar inom riksförsäkringsanstalten. Arbetet med skadereglering — vad avser sjukpenning och läkarevårdsersättning — samt premiedebitering skall rationaliseras. Byrån för försäkringsplikts- och fiskarförsäkringsärenden skall upphöra och i stället skall en ny skaderegleringsbyrå inrättas genom sammanslagning av försäkringspliktsbyråns avdelning för fiskarförsäkring, första skaderegleringsbyråns avdelning för yrkessjukdomar och andra skaderegleringsbyråns avdelning för statens arbetare.

Omorganisationen — som skall genomföras den 1 januari 1951 — medger en minskning av anstaltens personalstyrka med 92 befattningshavare. Vissa arbetsuppgifter kunna överföras från högre till lägre befattnings-

havare. Å andra sidan förutsätter omorganisationen vissa nya, högre tjänster, delvis genom uppflyttning av tidigare befintliga lägre sådana.

Lönekostnaderna för den personal, som kan entledigas till följd av omläggningen, uppgå — minskade med kostnaderna för nya tjänster, som skola inrättas i samband med omorganisationen — till ca 400 000 kronor för helt budgetår. Förutom detta belopp torde ca 20 000 kronor årligen besparas genom bortfall av automatiska löneökningar för den personal, som vid omorganisationen blir obehövlig.

Den minskning av riksförsäkringsanstaltens avlöningsanslag, som omorganisationen medför, motverkas emellertid av ökat medelsbehov i vissa avseenden. Bl. a. erfordras ett belopp av 80 000 kronor för lönegrads- och löneklassuppflyttningar av hos anstalten kvarstående personal. Med hänsyn härtill och då den nya organisationen skall gälla först fr. o. m. den 1 januari 1951, begränsas nedräkningen av detta anslag till 64 000 kronor.

I propositionen äskas härutöver anslag för budgetåret 1950/51 till riksförsäkringsanstaltens omkostnader.

*Utdrag av protokollet över socialärenden, hållet inför Hans Kungl.
Höghet Kronprinsen-Regenten i statsrådet å Stockholms
slott den 10 mars 1950.*

Närvarande:

Statsministern ERLANDER, statsråden SKÖLD, QUENSEL, DANIELSON, VOUGT, ZETTERBERG, NILSSON, STRÄNG, ERICSSON, MOSSBERG, ANDERSSON, LINGMAN.

Efter gemensam beredning med chefen för finansdepartementet anmäler t. f. chefen för socialdepartementet, statsrådet Danielson, *fråga om vissa anslag till riksförsäkringsanstalten* för budgetåret 1950/51 samt anför.

I årets statsverksproposition (V ht., p. 71 och 72) har Kungl. Maj:t på hemställan av chefen för socialdepartementet föreslagit riksdagen att, i avbidan på särskild proposition i ämnet, för budgetåret 1950/51 såsom förslagsanslag beräkna

till Riksförsäkringsanstalten: avlöningar kronor 5 355 000
» : omkostnader » 395 000

Anledningen till att dessa anslag endast preliminärt beräknades var, att vid tiden för propositionens avlåtande vissa undersökningar pågingo inom riksförsäkringsanstalten, vilka kunde förväntas medföra bl. a. minskning av anstaltens personalbehov.

Sedan riksförsäkringsanstalten (27/1 1950) framlagt resultaten av ifrågasvarande undersökningar och i samband därmed avgivit definitiva anslagsberäkningar för nästa budgetår, torde jag nu få till fortsatt behandling upptaga hithörande spörsmål.

I. Föreliggande omorganisationsfrågor.

Inledningsvis torde jag i följande sammanställning få lämna en översikt över utvecklingen av riksförsäkringsanstaltens arbetsbörda under de senaste åren.

	1945	1946	1947	1948	1949
I riksförsäkringsanstaltens arbetsgivarförteckningar uppförda arbetsgivare	790 000	735 000	716 000	714 000	—
Anmälningar om olycksfall	160 833	172 128	174 330	166 002	170 566
Anmälningar om yrkessjukdom	3 203	2 830	2 586	2 383	2 473
Militärsättningsärenden	6 453	3 165	2 924	2 329	2 552

Riksförsäkringsanstalten räknar i sin anslagsskrivelse med att arbetsbördan under budgetåret 1950/51 kommer att bliva i stort sett densamma som f. n.

De av riksförsäkringsanstalten företagna undersökningarna ha avsett den ena rationalisering av arbetet med skaderegleringen i vad den avser sjukpenning och läkarvårdsersättning jämlikt olycksfallsförsäkrings- och yrkessjukdomsförsäkringslagarna, den andra debiteringen av arbetsgivares försäkringsavgifter. I båda avseendena ha åsyftats förenklingar i tillämpade förfaranden med därav följande minskning i fråga om personalbehovet. Vad särskilt skaderegleringen angår, avsågs vidare att uttröna, huruvida och genom vilka åtgärder en snabbare utbetalning av skadeersättningarna kunde åvägabringas. Vidkommande undersökningen i fråga om premie-debiteringen må nämnas, att decentraliseringsutredningen i sin promemoria nr 18 angående decentraliseringsfrågor inom socialförsäkringens område (2/9 1948) bl. a. berört frågan om en förenkling av debiteringsförfarandet, närmast beträffande mindre arbetsgivare.

Undersökningarna ha inom riksförsäkringsanstalten utförts av särskilda utredningsmän, vilka avgivit promemorior med förslag i de frågor, som berörts av undersökningarna. En särskild utredning har företagits rörande försäkringsbyråns organisation.

Riksförsäkringsanstalten har biträtt de avgivna förslagen och förordat, att omorganisation i huvudsak skall genomföras den 1 januari 1951.

I det följande torde jag först böra redogöra för de föreslagna omläggningarna i stort och därefter ingå på omorganisationens konsekvenser i fråga om anstaltens personalbehov.

Skaderegleringen.

Nuvarande ordning.

Skaderegleringsarbetet — i vad avser sjukpenning och läkarvårdsersättning — utföres f. n. inom riksförsäkringsanstalten enligt följande arbetsfördelning.

Första skaderegleringsbyrån (S I) handlägger ärenden rörande ersättning enligt 1916 års olycksfallsförsäkringslag och 1929 års yrkessjukdomsförsäkringslag utom ärenden angående i statens tjänst anställda arbetare, vilka senare ärenden prövas av *andra skaderegleringsbyrån* (S II). *Tredje skaderegleringsbyrån* (S III) handlägger, förutom ärenden rörande ersättning enligt förenämnda lagar till officerare, underofficerare och likställda, ärenden rörande ersättning enligt särskilda förordningar i anledning av kroppsskada (sjukdom), ådragen under militärtjänstgöring. *Försäkringsbyrån* (F-byrån) samt *byrån för försäkringsplikts- och fiskarförsäkringsärenden* (Fp-byrån) deltaga i skaderegleringsarbetet med vissa registreringsåtgärder samt med granskning ur försäkringsplikts- och teknisk syn-

punkt. Sistnämnda byrå handlägger därjämte ärenden rörande ersättning enligt fiskarförsäkringsförordningen.

Riksförsäkringsanstaltens omorganisationsförslag syftar till en förenkling av arbetet med de ärenden, vilka f. n. prövas av S I. Dessa ärenden behandlas f. n. under sin gång inom anstalten vid ett flertal stationer, såväl inom som utom nämnda byrå. Sammanfattningsvis torde härom kunna anföras följande (jfr bilaga 1).

Inkommande ärenden sändas från anstaltens postexpedition till *skaderegistret*, som är förlagt till S I. På registret sker registrering och sortering samt vissa undersökningar. Vissa ärenden sändas till F-byråns tekniska avdelning för preliminär granskning. De övergå via skaderegistret till vederbörande granskare; sedan ersättning beslutats och expedierats undergå dessa anmälningar å F-byrån definitiv granskning i samma ordning som övriga akter. De senare underkastas däremot omedelbart efter vederbörliga åtgärder på skaderegistret definitiv granskning å F-byråns tekniska avdelning. Å denna avdelning sökes arbetsgivaren i det därstädes befintliga *försäkringsregistret* över större arbetsgivare med särskilda försäkringsvillkor eller stort antal olycksfall. Finnes arbetsgivaren upptagen i registret, undersökes fallet bl. a. ur försäkringspliktssynpunkt och kan därvid komma att underställas Fp-byrån. Godtages fallet ur försäkringspliktsynpunkt, förses anmälan med anteckning om de för arbetsgivaren gällande försäkringsvillkoren. Om arbetsgivaren icke återfinnes i registret, sökes han i det å F-byråns registeravdelning befintliga *arbetsgivarregistret*. I vissa fall sker här blott identifiering av arbetsgivaren och ärendet går därefter till försäkringsregistret för behandling som nyss sagts. I flertalet fall granskas ärende, som översänts till arbetsgivarregistret, emellertid därjämte ur försäkringspliktssynpunkt; i tveksamma fall sker utredning, varvid Fp-byrån kan inkopplas. Om ingen tvekan föreligger förses anmälan med anteckning om försäkringsvillkoren. Ärendena äro härefter färdiga för granskning å F-byråns *tekniska avdelning*. Den tekniska granskningen omfattar dels frågor om åtgärder till förhindrande av nytt likartat olycksfall och dels utredningar, som må anses erforderliga bl. a. med hänsyn till bestämmelserna i 25 § olycksfallsförsäkringslagen. Därjämte sker å denna avdelning för statistiskt ändamål klassificering av olycksfallsorsaken. Akterna återgå från avdelningen till skaderegistret, där de förses med grupp-beteckning i enlighet med vad i det följande sägs. De överlämnas därefter till granskarna.

För granskning av skadeärenden är S I uppdelad i *fyra avdelningar*, var och en med en förste byråsekreterare såsom chef. Å byrån finnes därjämte ett i skaderegleringen deltagande *kansli*. Mellan avdelningarna fördelas ärendena efter den grupp-beteckning som åsatts dem å skaderegistret. Begreppet »grupp» är en kvarleva från den tid, då ett skadeärende blev föremål för såväl handläggning som expediering och förvaring inom samma avdelning, kallad grupp.

Avdelning I handlägger alla ärenden, som icke handhavas av någon av de övriga avdelningarna. Avdelning II handlägger olycksfallsskador inträffade i Stockholm och Stockholms län samt i Göteborg och orter, där åt vissa sjukkassor uppdragits att biträda med skaderegleringen. Avdelning III handhar skador inträffade hos arbetsgivare, som åtagit sig att förskottera sjukpenning eller stå självrisk, samt frågor om ersättning för läkarvård. Avdelning IV handlägger yrkessjukdomsärenden samt vissa sådana olycksfallsärenden, som omförmälas i 1 § andra stycket olycksfallsförsäkringslagen, framför allt skador, orsakade av frätande eller etsande ämnen. Kansliet deltagar såtillvida i skaderegleringsarbetet, att där handläggas frågor om nedsättning enligt 25 § olycksfallsförsäkringslagen, vissa frågor rörande huruvida arbetsförmåga är nedsatt med minst 10 % samt ärenden, som av byråchefen ansetts böra behandlas i särskild ordning.

Granskningen sker genom byråsekreterare eller amanuenser. Om ärendet, eventuellt efter utredning, är klart, godkänner granskaren detsamma, bestämmer den årliga arbetsförtjänsten samt beslutar i förekommande fall att sjukpenning skall utgå. Tveksamma fall samt avslagsfrågor föredragas för högre tjänsteman, eventuellt i plenum.

Godkända ärenden transporteras till S I:s expedition för vissa åtgärder å expeditionens undergrupper. Å *sjukpenningcentralen* verkställas uträkningar och anteckningar i olika avseenden beträffande sjukpenningfrågan. Därefter omhändertagas akterna av *girocentralen* för utskrift av girokort och postlistor. Akter, girokort och postlistor kollationeras å *granskningscentralen*. Girokort och postlistor samt akter i ärenden, vari sjukpenningen uppgår till visst minimibelopp, överföras därefter till granskare och förste byråsekreterare. Girokort och postlistor vidarebefordras, sedan listorna underskrivits av förste byråsekreteraren och kontrasignerats av granskaren, till anstaltens kassa. Akterna överlämnas till *aktsorteringscentralen*. Här utsorteras ärenden, som skola ytterligare behandlas — krav på ersättning för läkarvård gå till avdelning III, prövning av eventuellt kvarstående invaliditet till S II, slutlig prövning av fråga om nedsättning till kansliet osv. Övriga akter översändas till *aktcentralen*. Slutreglerade ärenden lämnas efter sortering till skaderegistret för stämpling i vissa avseenden samt utlåning till försäkringsmatematiska och statistiska byrån för statistiska åtgärder. Ej slutreglerade ärenden sorteras å aktcentralen och genomgås med vissa mellanrum för verkställande av påminnelser och vissa andra åtgärder.

Utöver den normala arbetsgång, som här angivits, förekomma vissa arbetsmoment av mera speciell natur. Bland dem må nämnas följande.

Innehåller skadeärende krav på ersättning för läkarvård, skickas det, som nämnts, genom aktsorteringscentralen till avdelning III. Om ersättning beslutas, göras erforderliga uträkningar och anteckningar å *läkarvårdscentralen* (å S I:s expedition).

Har den skadade förklarats återställd med kvarvarande men, har granska-

ren att överväga, huruvida nedsättning av arbetsförmågan kvarstår med minst 10 %. Är han därvid tveksam överlämnas akten till kansliet, där byråsekreterare eller amanuens granskar frågan.

Beträffande granskning av fråga om nedsättning jämlikt 25 § olycksfallsförsäkringslagen gäller följande. Den preliminära granskningen av frågan, huruvida nedsättning skall ske för »teknisk förseelse» (olycksfall föranlett av att den skadade ej ställt sig till efterrättelse anordningar eller föreskrifter av teknisk natur), göres av byråingenjör å F-byråns tekniska avdelning. Föreslår denne nedsättning, överlämnas ärendet via granskaren till kansliet; eljest beslutar granskaren i regel själv om full ersättning. Övriga nedsättningsärenden (olycksfall föranledda av trafikförseelse eller berusning) bedömas av granskaren å S I, som, därest provisorisk nedsättning beslutas, överlämnar ärendet till kansliet för vidare behandling.

Ändringsförslaget.

I den till grund för ändringsförslaget liggande promemorian anföres, att tiden för behandling av till S I hörande ärenden under nuvarande förhållanden svårigen kan nämnvärt nedbringas. Detta anses bero på följande omständigheter, nämligen *dels* att skaderegleringen är fördelad på tre byråer (S I samt F- och Fp-byråerna), *dels* att behandlingen av varje ärende inom åtminstone F-byrån och S I sker å ett flertal och ej sällan vitt skilt belägna ställen ävensom i vissa fall mer än en gång å samma ställe, *dels* ock att särskilda åtgärder avseende teknisk granskning och statistiskt ändamål i obehövlig utsträckning ligga inom ramen för skaderegleringsarbetet.

Som mål för utredningsarbetet har uppställts att registreringen av skadeanmälningarna i regel skall ske så snabbt att ärendena komma under granskning samma dag de inkommit till anstalten samt expediering av beslut, ersättning eller utredningsskrivelse sker senast å första eller eventuellt andra vardagen efter det att anmälan kommit skadegranskaren till handa. För att vinna dessa mål föreslås, att det med skaderegleringen förenade arbetet i görlig mån koncentreras i fråga om såväl registrering, handläggning och expediering som dispositionen av arbetslokaler. Under tiden för handläggning och expediering bör akternas cirkulation inskränkas, så att svårigheter beträffande deras påträffande för inläggning av ankommande post icke uppstå. I största möjliga utsträckning bör expediering ske i en och samma skrivelse av alla i ett ärende förekommande utredningsfrågor.

Varje ärendes behandling bör begränsas till en och samma byrå. I största möjliga utsträckning bör bedömande i försäkringspliktshänseende och tekniskt hänseende ske i omedelbart sammanhang med granskning i övrigt och sålunda genom skadegranskarna å vederbörande skaderegleringsbyrå.

Endast då granskare anser, att ett ärende i nämnda hänseenden behöver avgöras av specialistpersonal, bör sådan personal anlitas. Särskilda försäkringspliktstjänstemän och ingenjörer böra sålunda även i fortsättningen stå till förfogande; de böra emellertid knytas närmare till vederbörande skaderegleringsbyrå än som nu är fallet.

Fp-byrån fungerar — bortsett från fiskarförsäkringen — endast som hjälpbyrå åt skaderegleringsbyrå och F-byrån. Om skaderegleringsarbetet omlägges i enlighet med vad nyss sagts, bör Fp-byrån indragas och den i fortsättningen behövliga delen av byråns personal — fränsett fiskarförsäkringspersonalen — överföras till F-byrån.

Från F-byrån bör för tjänstgöring å skaderegleringsbyrå (såväl S I som den nya byrå, som i det följande föreslås) avdelas erforderlig personal för försäkringspliktsfrågor och teknisk prövning. Sålunda avdelad personal skall vara gemensam för S I och den nya skaderegleringsbyrå.

Med hänsyn till den mycket stora omfattningen av S I och dess arbetsbörda har sedan flera år byråchefen å denna byrå varit befriad från vissa tjänsteåligganden, vilka i stället uppdragits åt annan befattningshavare. Denne har därvid såsom tillfällig ledamot i riksförsäkringsanstalten uppburit vikariatsersättning som vid förordnande å byråchefstjänst, dock att jämlikt Kungl. Maj:ts beslut vikariatslön å Ca 31 utgått under viss del av år 1949. Även byråchefen å S II har på grund av arbetsbördans omfattning sedan några år varit befriad från vissa göromål, huvudsakligen avseende avdelningen för statens arbetare. För dessa arbetsuppgifter har en tillfällig ledamot förordnats med vikariatsersättning som nyss sagts. För att vederbörande byråchefer skola kunna själva överblicka och i stort leda arbetet å sina byråer samt i erforderlig utsträckning ägna sig åt för arbetet betydelsefulla frågor av mera allmän art, böra S I och S II minskas i omfattning. Det föreslås, att från S I avskiljes avdelningen för yrkesjukdomar och från S II avdelningen för statens arbetare. Dessa avdelningar böra tillsammans med Fp-byråns fiskarförsäkringsavdelning bilda en ny skaderegleringsbyrå.

Den nya byrå (fjärde skaderegleringsbyrå; S IV) bör indelas på två avdelningar, nämligen en för yrkessjukdomar och en för statens arbetare och fiskarförsäkring.

Vad organisationen av S I beträffar föreslås, att denna byrå skall för granskningsarbetet indelas i tre avdelningar. Den nuvarande gruppindelningen bortfaller och ärendena fördelas länsvis på de tre avdelningarna; detta gäller även de ärenden, beträffande vilka kansliet nu är inkopplat. I stället böra läkarvårdsärendena överföras till kansliet.

Föreslagen indelning av S I och S IV framgår av bilaga 1.

I övrigt bör omläggning ske efter följande linjer.

Registrering.

Försäkringsregistret slopas och i stället kompletteras arbetsgivarregistret genom codesystem med förekommande försäkringsvillkor. För att underlätta sökandet bland arbetsgivarregistrets kort upprättas över arbetsgivare med större skadefrekvens ett särskilt radregister; det alldeles övervägande antalet skador kommer att belöpa på dessa arbetsgivare.

Postexpeditionen, skaderegistret och arbetsgivarregistret sammanförs lokalt; kommunikationen mellan dessa stationer kan ske genom personalen därstädes. Den nuvarande utsorteringen å skaderegistret av vissa ärenden för särskild behandling upphör; dessa ärenden skola i fortsättningen behandlas tillsammans med övriga anmälningar. Allmänt gäller, att arbetsgången på skaderegistret skall ordnas på ett mera praktiskt sätt och i större utsträckning än nu enligt löpande bandets princip. Åtskilliga förenklingar kunna företagas i fråga om kontrollarbetet å skaderegistret. Den nuvarande gruppindelningen av ärendena bortfaller; ärendena skola nu icke mera återgå till skaderegistret. På arbetsgivarregistret företagas sådana påstämplingar och anteckningar, som äro behöfliga för ett ställningstagande till försäkringspliktsfrågan. Däremot sker icke på detta stadium någon granskning av den art som nu förekommer. Efter åtgärder, som här nämnts, övergå handlingarna till granskarna för handläggning.

Handläggning.

Vissa regler ha uppställts beträffande ärendesgången å S I. I stort sett kan härom anföras följande.

För samtliga ärenden skall i princip gälla handläggningens gång skadegranskare — avdelningschef eller förste byråsekreterare — byråchefen. Beslutanderätten delegeras i möjligaste mån så att ej andra ärenden än sådana, beträffande vilka det anses verkligt påkallat, gå från lägre till högre befattningshavare.

Beträffande för skadegranskare nytillkommande uppgifter i fråga om granskning i försäkringspliktshänseende och tekniskt hänseende uppdragas i promemorian vissa linjer för arbetsgången. Bl. a. förutsättes ett smidigt samarbete mellan skadegranskarna och de försäkringspliktstjänstemän resp. ingenjörer, som från F-byrån skola avdelas för tjänstgöring å skaderegleringsbyrån.

Gränsdragningen mellan skadegranskarnas och expedieringspersonalens uppgifter i bifallsärenden föreslås delvis ändrad i syfte särskilt att undvika dubbelarbete, förenkla kontrollarbetet samt klarlägga ansvarsfördelningen mellan nämnda personalkategorier.

Expediering.

Vidkommande organisationen för expediering föreslås, att en för S I:s avdelningar och kansli samt den nya byrån gemensam expedition inrättas.

Härvid sammanslås nuvarande skaderegister, sjukpenningcentral, girocentral och aktcentral. Expeditionsarbetet skall förenklas. Nuvarande granskningscentral, aktsorteringscentral och läkarvårdscentral indragas.

Vissa andra frågor.

Enligt förslaget skall yrkesgruppering och orsaksklassificering ske i ett sammanhang efter skadeärendenas expediering. För åtgärderna bör ej anlitas ingenjörspersonal i större utsträckning, än som erfordras för övervakning och arbetsledning. I övrigt synes tillräckligt med biträdespersonal.

Vad utredningsmännen anfört i fråga om själva ärendesgången å S I och vissa därmed sammanhängande spørsmål samt yrkesgruppering och orsaksklassificering äger i stort sett tillämpning även i fråga om den nya byråns ärenden.

Premiadebiteringen.

Kännedom om vilka som äro arbetsgivare erhåller riks försäkringsanstalten genom uppgifter, vilka årligen inhämtas i samband med mantalsskrivningen. Det åligger envar att i sin mantalssuppgift dels meddela, huruvida han under förrättningsåret sysselsatt eller kommer att sysselsätta arbetare, dels ock, därest han sysselsätter mindre än fem arbetare under hela året (dvs. är s. k. mindre arbetsgivare), lämna vissa närmare uppgifter rörande den sysselsatta arbetskraften. På grundval av de lämnade uppgifterna upprätta de lokala skattemyndigheterna kommunvis *arbetsgivarförteckningar*, vilka skola i dubbla exemplar insändas till riks försäkringsanstalten i regel före den 15 januari nästpåföljande år.

Arbetsgivarförteckningarna utgöra underlag för debiteringen av försäkringsavgifter för mindre arbetsgivare med försäkring i riks försäkringsanstalten. För större arbetsgivare debiteras avgifterna med ledning av direkt från arbetsgivaren infordrade s. k. dagsverks- och löneuppgifter. Försäkringsavgifterna uttagas för mindre arbetsgivare i regel i samband med skatteuppbörden och för större arbetsgivare med anlitanande av postverket eller på annat lämpligt sätt.

Försäkringsavgiften skall enligt 15 § olycksfallsförsäkringslagen bestämmas till belopp, som med hänsyn till arbetets farlighet i allmänhet och till de särskilda förhållanden, varunder det bedrives, efter försäkringstekniska grunder prövas erforderligt för täckande av den risk, försäkringen avser. Med hänsyn till växlande riskförhållanden har en jämförelsevis långt gående differentiering av premiesatserna företagits. Skilda tariffer tillämpas för mindre och större arbetsgivare. Premiesatsen angives för de förra per årsarbetare och för de senare per 1 000 kronors avlöningssumma. Vissa mindre arbetsgivare kunna dock debiteras enligt tariffen för större sådana.

Med hänsyn till att det tillämpas olika system för premiedebiteringen för mindre och större arbetsgivare och då därjämte debiteringsarbetet inom riksförsäkringsanstalten följer olika vägar för de båda huvudgrupperna, böra dessa i följande redogörelse skiljas från varandra.

Mindre arbetsgivare.

Nuvarande system.

Premietariffen.

Premietariffen för mindre arbetsgivare upptager i runt tal 300 olika yrkesbenämningar. För manliga och kvinnliga arbetare tillämpas skilda premiesatser.

Tariffen är uppdelad å följande tre ortsgupper, nämligen ortsgrupp 1: landsbygden med undantag av orter tillhörande ortsgupperna 2 och 3; ortsgrupp 2: städer, köpingar och municipalsamhällen utom de till dyrortsgrupp 5 (skattegrupperingen) hörande; samt ortsgrupp 3: samtliga till dyrortsgrupp 5 (skattegrupperingen) hörande städer, köpingar, municipalsamhällen och landskommuner.

Ortsgruppindelningen gäller icke för jordbruk och skogsavverkning. I fråga om jordbruk skiljes, såvitt angår manlig arbetskraft, mellan tre geografiska zoner, omfattande län i resp. södra, mellersta och norra Sverige, medan för kvinnlig arbetskraft en för hela riket gemensam premiesats gäller. Beträffande skogsavverkning skiljes med avseende på all arbetskraft mellan två geografiska zoner, den ena omfattande län i norra Sverige och den andra landet i övrigt.

Antalet olika premiesatser (dvs. premie per årsarbetare) är f. n. omkring 50. Intervallerna mellan premiesatserna utgöra 3, 6 eller 15 kronor.

Debiteringsförfarandet.

Debiteringen äger med få undantag rum å *försäkringsbyråns registeravdelning*, som är uppdelad i en expedition samt tre sektioner, nämligen registreringssektionen, identifieringssektionen och debiteringssektionen.

Efter registrering och sortering på *expeditionen* gå ärendena till *identifieringssektionen*. Identifieringen sönderfaller i två huvuddelar, nämligen massidentifiering och specialidentifiering. För ettvarrt av dessa arbetsmoment finnes en särskild arbetsgrupp. Vid massidentifieringen utskiljas de fall, där identifieringen utan vidare är klar. Övriga fall gå till specialidentifiering. Det övervägande antalet specialidentifieringsfall utgöres av frågor av försäkringspliktskaraktär. Antalet specialidentifieringsfall torde årligen uppgå till ca 33 000, motsvarande 5 % av det sammanlagda antalet mindre arbetsgivare. Av dessa fall äro emellertid 5 000 å 6 000 sådana, vilka i stort sett äro av rutinmässig karaktär. De egentliga specialidentifieringsfallen

uppgå sålunda till 27 000 å 28 000. Av dessa föredragas ca 7 000 årligen för högre tjänsteman.

Debiteringssektionen arbetar på två grupper: debiteringsgruppen och klagomålsgruppen.

Debiteringen av försäkringsavgifter för mindre arbetsgivare verkställs i arbetsgivarförteckningarna. Debiteringen utföres väsentligen av biträdespersonal. Den allmänna debiteringen, dvs. debiteringen för den stora massan av arbetsgivare, sker i huvudsak med ledning av uppgifter i arbetsgivarförteckningarna. Denna debitering kontrolleras bl. a. beträffande dels riktigheten av den tillämpade premiesatsen och dels uträkningens riktighet.

Vissa andra former för debitering finnas förutom den nyss angivna, nämligen dels specialdebitering för framförallt arbetsgivare med frivillig försäkring och dels en i två faser indelad s. k. kompletteringsdebitering.

Sedan de i arbetsgivarförteckningarna debiterade avgifterna nedsummerats och sammandrag uppgjorts, överlämnas förteckningarna till expeditionen, som översänder originalexemplaren till skattemyndigheterna för uppbörd.

Här angivna bearbetning av arbetsgivarförteckningarna pågår under tiden 15 januari—15 augusti. Under återstående del av året kompletteras och gallras i arbetsgivarregistret, uppgifter infordras rörande mindre arbetsgivares frivilliga försäkringar, efterdebitering sker, vissa statistiska uppgifter sammanställas osv. Personalen å identifieringssektionen är under hösten sysselsatt med identifiering av de större arbetsgivarna. På grund av säsongväxlingarna i debiteringsarbetet sker tidvis under året vissa omflyttningar av debiteringspersonalen.

Klagomål handläggas på debiteringssektionens klagomålsgrupp.

Ändringsförslaget.

I den till grund för ändringsförslaget liggande promemorian anföres beträffande debiteringsförfarandet i huvudsak följande.

Ett karakteristiskt drag i bearbetningen av arbetsgivarförteckningarna är den långt drivna specialiseringen. Arbetet har uppspaltats i sådan grad, att varje befattningshavare i allmänhet har att svara för endast ett eller ett par arbetsmoment. Dessa förhållanden, som medföra dubbelarbete och försvåra arbetsledningen, kunna icke anses omöjliga att frångå. För så vitt fråga är om okomplicerade fall, kan någon som helst svårighet för en person att inlära såväl identifiering som debitering under inga omständigheter anses föreligga. Som regel bör därför en och samma befattningshavare i ett sammanhang utföra identifiering och debitering. Nuvarande identifierings- och debiteringssektioner höra sammanslås till en sektion, lämpligen benämnd debiteringssektionen. På denna sektion böra jämväl klagomålen behandlas.

Den verkställda utredningen har bl. a. haft till uppgift att undersöka, huruvida förändringar kunna för uppnående av arbetsbesparing vidtagas i

premietariffen för mindre arbetsgivare. I detta avseende synas enligt promemorian följande åtgärder böra övervägas, nämligen

- 1) avskaffande av ortsgruppindelningen,
- 2) avskaffande av zonindelningen,
- 3) införande av gemensamma premiesatser för män och kvinnor,
- 4) minskning av antalet premiesatser samt
- 5) ändring av tariffens uppställning vad avser yrkesbenämningarna.

Med avseende å de fyra förstnämnda åtgärderna framhålles, att envar av dessa måste för flertalet arbetsgivare leda till större eller mindre avvikelser uppåt eller nedåt från nu tillämpade premiesatser.

Vid bedömandet av spörsmålet, huruvida och i vad mån förenkling i tariffen bör vidtagas genom tillgripande av en eller flera av de fyra förstnämnda åtgärderna, har man — enligt utredningsmännen — att giva akt på att de härav orsakade avvikelserna i nu gällande premiesatser icke må leda till en sådan förgrövning av tariffen, att denna kan anses komma i strid med bestämmelserna i 15 § olycksfallsförsäkringslagen. Det bör emellertid hållas i minnet, att en viss osäkerhet beträffande den strängt försäkringstekniska riktigheten av premiesatserna för en stor del av yrkesgrupperna aldrig kan undvikas. Vid övervägandet av de nu ifrågavarande fyra åtgärderna ha utredningsmännen funnit, att avskaffande av ortsgruppindelningen och zonindelningen samt minskning av antalet premiesatser till omkring 15 i själva verket ej skulle innebära någon förändring av betydelse ur försäkringsteknisk synpunkt eller rättvisesynpunkt. Dessa åtgärder förordas. Införandet av gemensamma premiesatser för män och kvinnor anses icke lämpligt i betraktande av att de i många fall stora skillnaderna dem emellan i löne- och riskhänseenden skulle leda till en alltför långt gående utjämning av tariffen. Slutligen föreslås, att yrkesgrupperna upptagas i tariffen enligt en systematisk indelningsgrund i stället för såsom nu i alfabetisk ordning. Härvid synes det möjligt att genom lämpligt rubrikval reducera antalet i tariffen förekommande yrkesgrupper.

Enligt approximativ beräkning skulle den föreslagna tariffen resultera i ett totalt premiebelopp, som tämligen nära överensstämmer med premiebeloppet enligt 1949 års tariff för mindre arbetsgivare.

Större arbetsgivare.

Nuvarande system.

Premietariffen för större arbetsgivare omfattar i runt tal 700 yrkesgrupper, nämligen ca 20 huvudgrupper, 100 undergrupper samt 600 specialgrupper. Antalet olika premiesatser uppgår till ca 90. Någon åtskillnad göres ej i tariffen mellan manlig och kvinnlig arbetskraft utom i fråga om jordbruk.

Debiteringsförfarandet.

Premiedebiteringen pågår hela året och verkställas å försäkringsbyråns försäkringsavdelning jämte byråns premiesättningsavdelning.

Försäkringsavdelningen är uppdelad på en korrespondenssektion, en debiteringssektion, en revisionssektion samt den s. k. aktsamlingen. Premiesättningsavdelningen är odelad.

På *debiteringssektionen* ankommer att infordra de s. k. dagsverks- och löneuppgifterna samt vidtaga vissa åtgärder i avseende å dessa. På grundval av nämnda uppgifter utföres den egentliga premiesättningen av byråingenjör å *premiesättningsavdelningen*. Detta tillgår på så sätt att anteckning sker om den nettopremiesats, som skall tillämpas, dvs. premiesats utan inräknat procenttillägg för tilläggsavgift till statsverket enligt 16 § olycksfallsförsäkringslagen. Härefter omräknas nettopremiesatsen till bruttopremiesats, dvs. premiesats med inräknat procenttillägg för tilläggsavgift. Akter i brådskande ärenden överlämnas till försäkringsavdelningens debiteringssektion, medan övriga akter tills vidare gå till *aktsamlingen* för att sedermera rekvireras av debiteringssektionen. Å sistnämnda sektion företages granskning, uträkning m. m., åtföljd av särskild kontroll, där fråga är om försäkringsavgift å minst 200 kronor, ävensom slutligen utskrift av de avgiftsuppställningar, vilka skola översändas till arbetsgivarna. Vissa ytterligare kontrollåtgärder och noteringar verkställas. I slutet av varje månad sker förteckning av avgiftsuppställningarna och dessa ut-sändas därefter till arbetsgivarna.

I debiteringsförfarandet ingår uträkning av såväl definitiv avgift för näst-föregående debiteringsår som provisorisk avgift för det nya debiteringsåret.

Särskild personal å debiteringssektionen övervakar att avgifterna inkomma och att åtgärder vidtagas för indrivning.

Med stöd av bestämmelserna i 17 § tredje stycket olycksfallsförsäkringslagen äger riks-försäkringsanstalten taga del av arbetsgivares avlöningslistor m. m. Så sker i förekommande fall för kontroll av dagsverks- och löneuppgifternas fullständighet. Revisionen omhänderhaves av försäkringsavdelningens *revisionssektion*.

Ändringsförslaget.

Den tilläggsavgift, som utgår jämlikt 16 § olycksfallsförsäkringslagen, skall icke tillgodoföras olycksfallsförsäkringsfonden utan inlevereras till statsverket. Sedan försäkringsavgift inkommit till riks-försäkringsanstalten måste därför ett vidlyftigt arbete f. n. nedläggas på att skilja tilläggsavgiften från själva försäkringsavgiften. Är det fråga om fullförsäkring uppkomma härvid inga större svårigheter. Har arbetsgivaren lindring i försäkringsavgiften på grund av åtagande att själv utgiva viss ersättning — vilken lindring kan vara av olika grader för skilda delar av verksamheten — blir förfarandet däremot invecklat, på grund av att tilläggsavgiften alltid skall

utgå med 5 % av den avgift, som skulle ha förelegat vid fullförsäkring. Utredningsmännen föreslå en stark förenkling av de arbetsmoment, som beröra dessa detaljer. Även i vissa andra avseenden föreslås förenklingar i fråga om kontorsarbetet.

I viss utsträckning förutsättes för genomförande av de föreslagna åtgärderna anskaffning av kontorsmateriel, bl. a. ett horisontalkortregister för en kostnad av 20 000 å 25 000 kronor.

Utredningsmännen föreslå vidare i arbetsförenklade syfte vissa ändringar av premietariffens uppställning. I ett utkast till ny yrkesgruppindelning föreslås att antalet huvudgrupper minskas från 20 till 6, antalet undergrupper från 100 till 41 och antalet specialgrupper från 600 till ca 235.

Slutligen föreslås viss förenkling av arbetet med framskaffande av försäkringsakter. Den s. k. aktrekvisitionsgruppen å försäkringsavdelningens korrespondenssektion bör kunna avskaffas.

Omorganisation av försäkringsbyrån.

I det föregående har redogjorts för de ändringar i fråga om byråindelningen och byråernas interna dispositioner, som föreslagits skola vidtagas vid en omläggning av skaderegleringsarbetet. Jag har emellertid hittills förbigått frågan om försäkringsbyråns organisation, när detta spörsmål beröres av de föreslagna omläggningarna av såväl skadereglerings- som premiedebiteringsarbetet. En särskild utredning har företagits rörande organisationen av denna byrå.

Försäkringsbyrån är enligt nuvarande organisationsplan uppdelad i kansli, försäkringsavdelning, premiesättningsavdelning, teknisk avdelning och registeravdelning. Samtliga avdelningar utom premiesättningsavdelningen äro i sin tur uppdelade i mindre enheter på sätt framgår av bilaga 2.

Rörande behovet av omorganisation inom byrån anföres i föreliggande utredningspromemoria i huvudsak följande.

Byråns nuvarande organisation måste anses i viss mån oenhetlig. Sålunda förekommer premiedebitering både å försäkringsavdelningens debiteringssektion (för större arbetsgivare) och å registeravdelningens debiteringssektion (för mindre arbetsgivare). Granskning av inkommande skadeanmälningar utföres dels å tekniska avdelningens skadegranskningsgrupp (större arbetsgivares anmälningar) och dels å registeravdelningens registreringssektion (mindre arbetsgivares anmälningar). Tekniska frågor av likartad slag handläggas såväl å tekniska avdelningen som å premiesättningsavdelningen. Även i andra hänseenden förekommer splittring av likartade arbetsuppgifter.

En av de olägenheter, som följa av nämnda förhållanden, är, att ett med hänsyn till förekommande växlingar i arbetsmängden önskvärt överförande av personal mellan enheter med likartade arbetsuppgifter försvåras. Handläggningen av ärendena kan fördröjas eller förlora i enhetlighet. Till bely-

sande av vad här sagts må erinras, att debiteringen av större arbetsgivares avgifter pågår hela året, medan debiteringen av mindre arbetsgivares avgifter huvudsakligen äger rum under årets åtta första månader. Om all premiedebitering sammanfördes till en och samma avdelning, skulle en smidigare personalutjämning kunna uppnås. Motsvarande gäller i fråga om andra i organisatoriskt hänseende f. n. splittrade arbetsuppgifter.

Redan det sagda utgör ett starkt skäl att företaga en rationellare indelning av byrån. Härtill kommer emellertid, att — oavsett den berörda splittningen — ett behov av ändrad indelning föränledes av de förslag, som framläggas i fråga om premiedebitering och skadereglering.

I promemorian framlägges följande förslag till ny indelning.

För handläggning av för byrån gemensamma angelägenheter skall finnas ett kansli med en för byrån gemensam maskinskrivningsgrupp. I övrigt indelas byrån i tre avdelningar, nämligen en försäkringsavdelning, en debiteringsavdelning och en teknisk avdelning. De två förstnämnda avdelningarna indelas i sin tur i ett antal sektioner samt en aktsamling. Å försäkringsavdelningen föreslås sålunda en registersektion och en allmän sektion samt å debiteringsavdelningen en sektion för mindre arbetsgivare, en för större arbetsgivare och en revisionssektion. Aktsamlingen skall tillhöra debiteringsavdelningen. Sektionerna för mindre resp. större arbetsgivare uppdelas ytterligare, den förstnämnda i en debiteringsgrupp och en klagomålsgrupp samt den sistnämnda i ett debiteringsregister och en debiteringsgrupp. En översiktstablå över den föreslagna indelningen lämnas i bilaga 2.

Personalbehovet.

Genomförandet av de föreslagna förändringarna medger en avsevärd minskning i antalet med skadereglerings- och debiteringsarbetet sysselsatta befattningshavare. I vissa fall kunna därjämte uppgifter överföras från högre till lägre befattningshavare. Å andra sidan anses nödvändigt, att vissa högre tjänster inrättas.

Enligt förslaget bör varje avdelning å S I, den nya skaderegleringsbyrån och F-byrån stå under omedelbar ledning av en byrådirektör, med undantag för den nya byråns avdelning för statens arbetare och fiskarförsäkring, där byråchefen anses kunna tjänstgöra som avdelningschef. Byrådirektörerna böra vara föredragande i plenum och därvid inträda som ledamöter, envar i fråga om av honom föredragna ärenden. De böra jämväl eljest vid uppkommande behov tjänstgöra som ledamöter i plenum. Till stöd för förslaget anföres för skaderegleringsbyråernas vidkommande i stort sett följande.

Förslaget om inrättande av en ny skaderegleringsbyrå har tillkommit bl. a. som ett led i strävandena att med avlösning av det otillfredsställande dubblingssystemet å byråchefstjänsterna nå fram till ett normalt system, som bereder byråcheferna å S I och S II möjligheter till överblick och led-

Sammanställning över nuv. personal och beräknat personalbehov å av omorganisationen berörda delar av riksförsäkringsanstalten.

F = försäkringsbyrå, Fp = byrån för försäkringsplikts- och fiskarförsäkringsärenden, S I = första skaderegleringsbyrån, S II A = andra skaderegleringsbyråns avd. för statens arbetare, S IV = föreslagen ny skaderegleringsbyrå samt Exp. = den för S I och S IV avsedda gemensamma expeditionen.

Befattningshavare	Nuvarande personal å av omorganisationen berörda delar av anstalten					Personalbehov enligt omorganisationsförslagen					+	—
	F.	Fp.	S I	S II A	Summa	F.	S I	S IV	Exp.	Summa		
Byråchef (33 lgr)	1	1	1	—	3	1	1	1	—	3	—	—
Tillfällig ledamot (vik.-ers. i 33 lgr)	—	—	1	1	2	—	—	—	—	—	—	2
Byrådirektör (31 lgr)	—	—	—	—	—	3	3	1	—	7	7	—
1:e byråingenjör (29 lgr)	2	—	—	—	2	1	—	—	—	1	—	1
(27 lgr)	2	—	—	—	2	2	—	—	—	2	—	—
1:e byråsekreterare eller 1:e aktuarie (29 lgr)	1	1	1	—	3	2	—	—	—	2	—	1
1:e byråsekreterare eller 1:e aktuarie (27 lgr)	4	1	4	1	10	5	4	1	—	10	—	—
Byråingenjör (23 eller 24 lgr)	6	—	—	—	6	4	—	—	—	4	—	2
Byråsekreterare, aktuarie, amanuens eller amanuens- aspirant	21	7	30	8	66	20	24	11	1	56	—	10
1:e kontorsskrivare (21 lgr)	2	—	2	—	4	6	2	—	3	11	7	—
Kontorsskrivare (19 lgr)	9	—	15	2	26	5	22	2	—	29	3	—
Kansliskrivare (15 lgr)	8	1	5	1	15	7	—	1	4	12	—	3
Kontorist (13 lgr)	5	—	2	—	7	9	—	—	4	13	6	—
Kanslibitråde (11 lgr)	41	2	16	2	61	55	1	1	15	72	11	—
Kontorspersonal i Ca 8 eller regl. bef.-gång	158	7	97	18	280	91	—	1	82	174	—	106
1:e expeditionsvakt (11 lgr)	1	—	—	—	1	1	—	—	—	1	—	—
Expeditionsvakt (9 lgr)	3	—	3	—	6	2	—	—	3	5	—	1
Summa	264	20	177	33	494	214	57	19	112	402	34	126

ning i stort av hela arbetet å sina byråer samt till handläggning av mera allmän art. Dylika möjligheter böra tillförsäkras jämväl chefen för den nya skaderegleringsbyrån. För vinnande av detta mål böra sådana skadeärenden, som f. n. på grund av sin vikt eller svårbedömlighet anses böra avgöras av byråchef, i största möjliga utsträckning delegeras till annan högre befattningshavare. En förutsättning härför är att för ändamålet tillräckligt kvalificerad personal ingår i organisationen.

Den nya uppläggnings av skadeärendenas behandling, vars huvudsyfte är att uppnå en förkortning av behandlingstiden, fordrar en smidig organisation, som är i stånd att dag för dag taga hand om det tillströmmande arbetsmaterialet. Detta kräver tillgång icke blott till skadegranskare utan även till högre handläggningpersonal. Avseende bör fästas även vid att den omedelbara granskningen i fortsättningen skall omfatta jämväl försäkringsplikt och tekniska frågor; kraven skärpas härigenom även vad beträffar den överordnade ansvariga personalen.

Det är för den föreslagna omorganisationen av allra största betydelse att avdelningscheferna beredes en mot arten av deras arbetsuppgifter och ansvar svarande tjänsteställning. Skulle så icke ske äventyras de med omläggningen avsedda fördelarna. Vidare erinras om de sedan länge för riksförsäkringsanstaltens del mycket svåra rekryteringsförhållandena, bl. a. vad avser skaderegleringspersonal. Det måste bestämt hävdas, att byrådirektörer böra placeras såsom chefer för ifrågavarande avdelningar.

Som skäl för att placera avdelningscheferna jämväl å F-byrån i byrådirektörs ställning anföres bl. a. följande.

Av allra största betydelse för den nya organisationen av försäkringsbyrån samt för uppnåendet av den avsedda minskningen i personalbehovet är, att såsom ledare för byråns tre avdelningar väl kvalificerade arbetskrafter med goda arbetsledaregenskaper kunna erhållas. På avdelningscheferna skall till en början ankomma att i detalj utforma den nya organisationen och därvid tillse, att densamma kommer att fungera friktionsfritt och att de avsedda personalminskningarna erhållas. Vidare är det i fortsättningen av utomordentlig vikt, att avdelningscheferna ha förmåga att leda och övervaka arbetet på sådant sätt, att detsamma förlöper med erforderlig smidighet, ävensom besitta intresse för att nyorganisationen upprätthålles och om möjligt än ytterligare förbättras.

Beträffande de tjänstegöromål i övrigt, som komma att åvila avdelningscheferna å F-byrån, torde jag få hänvisa till handlingarna i ärendet.

För kännedom om detaljerna i personalomorganisationsförslaget torde få hänvisas till bifogade tabell (s. 17). I samband därmed bör framhållas, att aktuariebenämningen ansetts böra förbehållas befattningshavare å försäkringsmatematiska och statistiska byrån; å F-byrån förekommande tjänstebeteckningar av denna art ha därför utbytt mot »förste byråsekreterare» och »byråsekreterare». Sammanfattningsvis kan anföras följande.

De för F-byråns vidkommande föreslagna åtgärderna komma att å ena sidan möjliggöra indragning av ett större antal befattningshavare samt å andra sidan tillföra byrån ett mindre antal befattningshavare, som f. n. till-

höra Fp-byrån. Försäkringsbyråns personal skulle minska från 264 till 214 befattningshavare eller med 50 personer.

Vad härefter angår den till indragning föreslagna Fp-byrån avses, att en del av den f. n. till 20 personer uppgående personalen därstädes skulle överföras till F-byrån, en del överflyttas till den nya skaderegleringsbyrån och en del indragas, varjämte ett biträde skulle ingå i den för S I och den nya byrån gemensamma expeditionen.

För S I skulle de föreslagna ändringarna, förutom indragning av ett avsevärt antal befattningar, bl. a. innebära, att biträdespersonalen, i den mån densamma blir behövlig, huvudsakligen överföres till den nyssberörda expeditionen samt att yrkessjukdomsavdelningen överflyttas till den nya skaderegleringsbyrån. S I:s personal beräknas härigenom nedgå från 177 till 57 befattningshavare eller med 120 personer.

S II:s avdelning för statens arbetare, med f. n. 33 befattningshavare, ingår i den nya skaderegleringsbyrån med undantag för biträdespersonalen, som skulle tillhöra den för S I och den nya byrån gemensamma expeditionen. Den nya byrån skulle komma att få 19 och expeditionen 112 befattningshavare.

Sammantagna skulle de förändringar, för vilka här i korthet redogjorts, kunna beräknas medföra en nettominskning i personalbehovet inom de här avsedda delarna av anstalten med (494—402) 92 personer.

Den personal, som skulle komma att bortfalla, utgöres av 2 byråingenjörer (en i Cg 24 och en i Cg 23), 3 kansliskrivare (Ce 15), 89 biträden i reglerad befordringsgång samt 1 expeditionsvakt (Cf 7). Härjämte skulle 10 amanuenser utbytas mot 7 förste kontorsskrivare (Ca 21) och 3 kontorskrivare (Ca 19). Å andra sidan förutsätta de framlagda förslagen vissa förbättringar i fråga om tjänster, nämligen dels inrättande av 7 byrådirektörsbefattningar (6 i Ca 31 och 1 i Ce 31), varav två genom utbyte av 1 förste byråingenjörsbefattning (Ca 29) å F-byrån och 1 förste byråsekreterarebefattning (Ca 29) å S I — samtidigt bortfaller den provisoriska anordningen med två förordnanden som tillfälliga ledamöter å S I och S II — dels ock utbyte av 17 kontorsbiträdestjänster (Ca 8) mot 6 kontorist- (Ca 13) och 11 kanslibitträdestjänster (Ca 11).

Till följd av organisationsförändringarna beräknas en årlig kostnadsbesparning av ca 400 000 kronor uppstå. Härutöver kommer den besparing, som uppkommer genom bortfall av lönegrads- och löneklassuppflyttningar för den personal, som på grund av omorganisationen blir obehövlig, eller uppskattningsvis 20 000 kronor årligen. Med hänsyn till att personalminskningen i huvudsak kan ske först fr. o. m. den 1 januari 1951 samt med beaktande jämväl av att under budgetåret 1950/51 visst belopp, förslagsvis 30 000 kronor, måste beräknas för övergångsanordningar, uppskattas för nämnda budgetår besparingen på grund av omorganisationen till ca 180 000 kronor. Det bör dock anmärkas, att den verkliga besparingen

icke kommer till uttryck i skillnaden mellan avlöningsanslaget för innevarande budgetår och det för nästa budgetår äskade beloppet. Det för löneklass- och lönegradsuppflyttningar erforderliga beloppet uppgår nämligen vid ett ämbetsverk av riks försäkringsanstaltens storlek — framför allt på grund av beföringång — till betydande belopp; för nästa budgetår beräknas den härav föranledda ökningen av lönekostnaderna till ca 90 000 kronor vid oförändrade personalförhållanden.

Yttranden.

Över riks försäkringsanstaltens förslag ha utlåtanden avgivits av statskontoret och statens lönenämnd, varjämte riks försäkringsanstaltens personalförening och föreningen kvinnor i statens tjänst (skr. 13/2 och 21/2 1950) inkommit med särskilda skrivelser i ärendet.

Statskontoret, som anser förslaget väl ägnat att läggas till grund för en omorganisation av verksamheten enligt de i detsamma uppdragna riktlinjerna, tillstyrker att förslaget realiserar. Ämbetsverket anser dock, att de i samband med omorganisationen föreslagna nya befattningarna i avvaktan på erfarenhet böra uppföras såsom extra; i varje fall bör för dessa befattningar icke fastare anställningsform än extra ordinarie ifrågakomma.

Statens lönenämnd erinrar beträffande förslaget om inrättande av sju byrådirektörstjänster, att nämnden i utlåtande över riks försäkringsanstaltens petita för innevarande budgetår tillstyrkt inrättandet av tre sådana tjänster med väsentligen samma arbetsuppgifter som de, vilka avses skola förenas med de nu föreslagna tjänsterna. Då nämnden vidare funnit, att en differentiering av de nu föreslagna tjänsterna på skilda lönegrader icke kan anses motiverad och då tillkomsten av tjänsterna utgör ett led i den föreslagna omorganisationen, vill nämnden — trots de allmänna betänkligheter, som kunna anföras mot ett genomförande av förslaget oberoende av den pågående tjänsteförteckningsrevisionen — icke motsätta sig vad anstalten i denna del förordat.

Ej heller i fråga om föreslagna lönegradsuppflyttningar av vissa biträdestjänster har lönenämnden något att erinra. Nämnden förutsätter emellertid, att lönegradsplaceringen för de nu behandlade byrådirektör- och biträdestjänsterna kommer att omprövas av 1949 års tjänsteförteckningskommitté resp. 1947 års biträdesutredning. Med hänsyn härtill är nämnden icke beredd att tillstyrka ordinariesättning av nya eller uppflyttade tjänster utan föreslår, att samtliga tjänster tills vidare uppföras å extra ordinarie stat.

En *reservant i lönenämnden* (ledamoten Jane Broström) är ej beredd att biträda förordade sänkningar av lönegradsplacering för biträdestjänsterna.

Riks försäkringsanstaltens personalförening understryker nödvändighe-

ten av att samtliga de av riksförsäkringsanstalten föreslagna löneförbättringarna och ordinariesättningarna genomföras.

Föreningen kvinnor i statens tjänst kan icke finna, att den föreliggande utredningen ger klart besked om att den beräknade personaltillgången kommer att visa sig tillräcklig för den nya organisationen. Föreningen föreslår därför, att den avsedda personalminskningen genomföres successivt under en längre övergångstid och först när erfarenheten visat, att personalen i fortsättningen är obehövlig inom ämbetsverket. Det av riksförsäkringsanstalten för övergångsanordningar föreslagna beloppet å 30 000 kronor anses böra uppräknas i icke oväsentlig grad.

Föreningen anmäler erinringar mot föreslagna lönegradssänkningar av viss biträdespersonal samt hemställer om höjning av placeringen för vissa biträden.

Föredraganden.

Riksförsäkringsanstaltens arbetsbörda har under de senaste decennierna uppvisat en i stort sett fortlöpande stegring. Som exempel må nämnas, att antalet till anstalten inkomna olycksfallsanmälningar ökat från 70 600 år 1930 till 170 500 år 1949. En mera påtaglig minskning på senare tid har endast inträtt i fråga om militärsättningsärendena, vilkas omfattning av naturliga skäl minskat efter beredskapens upphörande. För att i görligaste mån söka begränsa det av utvecklingen betingade kravet på allt större personalstyrka har under årens lopp arbetet hos riksförsäkringsanstalten vid åtskilliga tillfällen gjorts till föremål för utredningar och åtgärder i rationaliseringssyfte. Någon genomgripande omläggning av anstaltens organisation har emellertid icke förekommit; de åtgärder, som kommit i fråga, ha varit av mindre räckvidd och vidtagits inom ramen för gällande byråorganisation. Utvecklingen har därför, trots genomförda rationaliseringar, medfört, att anstaltens personalstat undergått en betydande ökning. Till belysande härav må nämnas, att personalbehovet för budgetåret 1941/42 av anstalten beräknades till 490 befattningshavare; f. n. uppgår personalen till ca 725 personer, trots att den förutvarande arbetarskyddsbyrån den 1 januari 1949 överfördes till arbetarskyddsstyrelsen.

Inom riksförsäkringsanstalten ha nu verkställts vissa rationaliseringsutredningar av mera genomgripande karaktär än de hittills företagna. Utredningsarbetet har närmast inriktats på två väsentliga avsnitt av anstaltens verksamhet, nämligen dels skaderegleringsarbetet vad avser sjukpenning och läkarvårdsersättning och dels premiedebiteringen. Av ämbetsverkets personal tagas f. n. närmare 500 befattningshavare i anspråk för härmed sammanhängande uppgifter. Utredningarna ha givit vid handen, att långt gående rationaliseringar kunna företagas inom de grenar av anstaltens organisation, vilka äro anförtrodda dessa göromål.

Såväl skadereglerings- som debiteringsarbetet kännetecknas f. n. av en

långt gående uppspaltning av arbetsmomenten på skilda befattningshavare. Genom en sådan uppläggning av arbetsgången uppstår på vissa punkter ett betydande dubbelarbete, och arbetsledning och bedömning av personalbehovet försvåras. Särskilt skaderegleringsarbetet kännetecknas av att ärendena under sin behandling inom anstalten sändas mellan ett flertal skilda stationer. Detta system är förenat med betydande olägenheter. I allmänhet torde regleringen av ett till första skaderegleringsbyrån hörande nytt, okomplicerat ärende taga en tid av omkring åtta dagar.

Enligt riksförsäkringsanstaltens omorganisationsförslag skall antalet i ett och samma ärende engagerade befattningshavare begränsas. Åtskilliga arbetsdetaljer, som nu utföras såsom olika arbetsmoment och av skilda tjänstemän, skola koncentreras så att de i regel skola kunna utföras i ett sammanhang. Väsentliga förenklingar av kontorsarbetet synas möjliga att genomföra. Vissa arbetsuppgifter anses kunna överföras från högre till lägre befattningshavare. En omläggning efter de av anstalten angivna riktlinjerna anses kunna medgiva betydande nedskärningar av personalstyrkan. Därjämte kan tiden för de okomplicerade skadeärendenas behandling beräknas nedgå till två å tre dagar.

För skaderegleringsarbetets del innebär förslaget bl. a. att försäkringspliktsgranskningen hädanefter skall ske i samband med övrig erforderlig granskning av varje ärende och sålunda i regel utföras av vederbörande skadegranskare på skaderegleringsbyrån. Den granskning, som vissa skadeärenden i detta avseende f. n. underkastas på byrån för försäkringsplikts- och fiskarförsäkringsärenden, skall bortfalla. För försäkringspliktsfrågor fortfarande erforderlig specialistpersonal bör överföras till försäkringsbyrån. Vid en sådan omorganisation uppkommer frågan om hur den kvarstående fiskarförsäkringsavdelningen skall infogas i byråsystemet. I detta sammanhang anmäler sig den sedan flera år aktuella frågan om organisatoriska förändringar för att minska arbetsbördan för byråcheferna å första och andra skaderegleringsbyråerna. Hittills ha endast provisoriska åtgärder vidtagits i sådant syfte genom att byråchefstjänsterna å dessa båda byråer dubbletats. För att vinna en definitiv lösning av detta problem föreslår riksförsäkringsanstalten nu, att en ny skaderegleringsbyrå bildas genom sammanslagning av dels fiskarförsäkringsavdelningen, dels första skaderegleringsbyråns avdelning för yrkessjukdomar och dels andra skaderegleringsbyråns avdelning för statens arbetare. Försäkringspliktsbyrån skall därvid indragas.

Vid en omorganisation enligt de här angivna riktlinjerna anses det möjligt att nedbringa personalstyrkan med sammanlagt 92 befattningshavare, huvudsakligen biträdespersonal. Vidare kunna 10 amanuenser utbytas mot personal i kontorsskrivarställning. Å andra sidan förutsättes för förslagets genomförande dels att 7 byrådirektörstjänster inrättas, delvis i utbyte mot andra tjänster, och dels att ett antal kontorsbiträden utbytas mot lika

många kontorister och kanslibiträden. Den omedelbara besparingen till följd av organisationsförändringarna kan, med utgångspunkt från nuvarande lönekostnader för den personal som avses skola indragas, beräknas till ca 400 000 kronor för helt budgetår. Vidare medför omläggningen en årlig besparing av ca 20 000 kronor med hänsyn till bortfallet av fortsatta löneklass- och lönegradsuppflyttningar för personal som entledigas.

För egen del får jag anförä följande. En omläggning inom riks försäkringsanstalten i enlighet med föreliggande förslag synes komma att medföra en avsevärd effektivisering av anstaltens organisation. Om anstaltens beräkningar hålla streck, torde behandlingstiden för huvudparten av sjukpennings- och läkarvårdsärendena kunna förkortas, något som är av stort värde för allmänheten. Samtidigt medger omorganisationen en betydande besparing i fråga om anslagsmedel och arbetskraft. Närmare $\frac{1}{3}$ av anstaltens personalstyrka kan indragas. Vissa arbetsuppgifter, som tidigare åvilat byråsekreterare- eller amanuenspersonal, kunna övertagas av lägre personal. Då de av anstalten framlagda förslagen synas väl ägnade att läggas till grund för en omorganisation av anstalten vill jag tillstyrka, att förslagen godtagas. Omläggningen bör, såsom ämbetsverket uttalat, genomföras under en lämpligt tillmätt övergångsperiod, under vilken av erfarenheterna påkallade justeringar i planerna kunna vidtagas. Mot de av anstalten föreslagna lönegradsplaceringarna har jag icke funnit anledning till annan erinran än att de i samband med omläggningen inrättade nya tjänsterna — 7 byrådirektörer i 31 lönegraden, 6 kontorister i 13 lönegraden och 11 kanslibiträden i 11 lönegraden — böra placeras å extra ordinarie stat i avvaktan på dels erfarenhet av den nya organisationen och dels slutlig prövning av löneställningen genom 1949 års tjänsteförteckningskommitté resp. 1947 års biträdesutredning. Vid sådant förhållande bör följande personal överföras på övergångsstat, nämligen 1 förste byråingenjör i Ca 29, 1 förste byråsekreterare i Ca 29 och 17 kontorsbiträden i Ca 8. Frågan om utbyte av aktuariebenämningarna å försäkringsbyrån mot byråsekreterarbeteckningar bör enligt min mening tagas upp till bedömande i samband med pågående tjänsteförteckningsrevision.

Jag vill slutligen framhålla, att jag förutsätter att riks försäkringsanstalten genomför omorganisationen smidigt även ur de synpunkter, vilka kunna anläggas av den därav berörda personalen.

II. Anslagsbehovet för budgetåret 1950/51.

1:o) Riksförsäkringsanstalten: Avlöningar.

	Anslag	Nettoutgifter
1948/49	5 320 000	5 348 315
1949/50 (statsliggaren s. 339)	5 355 000	
1950/51 (förslag)	5 291 000	

Yrkanden.

Riksförsäkringsanstalten har (skr. 27/1 1950), med utgångspunkt från att anstaltens förslag till omorganisation per den 1 januari 1951 av vissa byråer kommer att godtagas, föreslagit att anslaget nedräknas med 86 000 kronor enligt följande uppställning.

	Ökning	Minskning
O m o r g a n i s a t i o n .		
7 byrådirektörer (6 Ca 31 och 1 Ce 31), varav två i st. f. 1 förste byråingenjör Ca 29 och 1 förste byråsekreterare Ca 29; vik.-ers. 29—33 lgr åt två tillfälliga ledamöter bortfaller	39 858	
6 kontorister Ca 13 i st. f. kontorsbiträden Ca 8	3 672	
11 kanslibiträden Ca 11 i st. f. kontorsbiträden Ca 8 ..	3 498	
Belopp för övergångsanordningar	30 000	
7 förste kontorsskrivare Ca 21 och 3 kontorsskrivare Ca 19 i st. f. 10 amanuenser, varav 6 Ce 22 och 4 Ce 20		2 046
2 byråingenjörer, varav 1 Cg 24 och 1 Cg 23		11 154
3 kansliskrivare Ce 15		11 088
89 biträden i reglerad befordringsgång		226 524
1 expeditivaktsaspirant Cf 7		2 508
L ö n e r e g l e r i n g a r m. m.		
<i>Tredje skaderegleringsbyrån.</i>		
1 förste byråsekreterare Ca 27—Ca 29	1 380	
1 förste byråsekreterare Ca 27 i st. f. befattningshavare med vikariatslön enligt 27 lgr	—	
<i>Administrativa byrån.</i>		
1 byrådirektör och ombudsman Ca 31 i st. f. förste byråsekreterare Ca 29	1 356	
1 förste byråsekreterare Ca 27 i st. f. byråsekreterare Ce 24	1 332	
1 kassör Ca 18—Ca 19	396	
1 materialförvaltare Ca 16—Ca 18	624	
1 förrådsföreståndare Ca 13 i st. f. tjänsteman Ce 11	588	
<i>Övrig personal.</i>		
1 värmeskötare Ca 13 i st. f. värmeledningsskötare, tillika reparatör, av 1:a klass Ca 12	300	
1 kanslibitråde Ca 11 i st. f. kontorsbitråde Ca 8 (föreståndarinna för telefonväxel)	636	

	Ökning	Minskning
Ökat personalbehov.		
1 kontorshjälpsman (telefonist) Ce 8 å heltid i st. f. deltid	1 884	
Arvoden m. m.		
1. Arvode till en biträdande läkare (neurolog)	5 400	
2. Arvode till en biträdande läkare (ögonläkare)	3 000	
3. Ersättning till semestervikarier för läkare	925	
4. Ersättning till en pressombudsman	2 000	
Omräkningar m. m.		
5. Besparing i fråga om viss biträdespersonal		9 324
6. Lönegrads- och löneklassuppflyttningar	80 000	
7. Avrundning		205
	176 849	262 849
	— 86 000	

Vissa å anstaltens personalförteckning uppförda tjänster, vilka enligt Kungl. Maj:ts beslut tills vidare icke få uppehållas, kunna av skilda skäl numera utgå ur förteckningen, nämligen befattningarna för 1 byråingenjör i Ca 24, 2 kontorister i Ca 13, 1 kanslibitråde i Ca 11 och 1 kontorshjälpsman i Ca 8. Behovet av ordinarie kontorshjälpsmantjänster beräknas vid bifall till anstaltens förslag i övriga frågor, som röra biträdesgruppen, till 187 (efter den 1 januari 1951 till 170).

Motivering.

Omorganisation.

Som tidigare nämnts anses riksförsäkringsanstaltens omorganisation böra genomföras under en övergångstid. En viss begränsning av personalen har redan kunnat vidtagas och ytterligare minskning bör kunna ske fram till den 1 januari 1951, från vilken tidpunkt huvudparten av personalindragningarna torde kunna ske. Som utgångspunkt för anslagsberäkningarna har anstalten dock tagit en omläggning per den 1 januari 1951. Innan närmare erfarenhet av den nya organisationen vunnits, bör man räkna med att jämkningar under omläggningens gång kunna visa sig nödvändiga. För övergångsanordningar bör därför ett särskilt belopp av 30 000 kronor stå till förfogande.

Löneregleringar m. m.

Riksförsäkringsanstalten har för tredje skaderegleringsbyråns vidkommande hemställt om dels uppflyttning av en förste byråsekreterartjänst från Ca 27 till Ca 29 och dels utbyte av ett vikariatslöneförordnande i 27 löne-

graden mot en förste byråsekreterartjänst i Ca 27. Vidare har anstalten föreslagit, att en förste byråsekreterartjänst i Ca 29 och en byråsekreterartjänst i Ce 24, båda å administrativa byrån, skola utbytas mot tjänster såsom byrådirektör och ombudsman i Ca 31 resp. förste byråsekreterare i Ca 27. I dessa detaljer utgör förslaget ett upprepande av vad anstalten i motsvarande avseenden föreslagit i petita för innevarande budgetår.

Beträffande anstaltens motiveringar i dessa och övriga frågor under denna rubrik torde få hänvisas till handlingarna i ärendet.

Ökat personalbehov.

Riksförsäkringsanstalten avser att utöka sin telefonväxel efter vissa av telegrafverket angivna riktlinjer. Härför erfordras medel till avlöning ytterligare 15 timmar per vecka av en telefonist, som f. n. är anställd med 27 timmars veckotjänstgöring.

Arvoden m. m.

1—2. Hos riksförsäkringsanstalten finnas f. n., förutom en överläkare, fem biträdande läkare med uppgift att såsom sakkunniga avgiva yttranden i ersättningsärenden. Av de biträdande läkarna äro två kirurger, en ortoped och de två övriga sakkunniga inom lungsjukdomarnas resp. den övriga interna medicinens område. Tjänstgöringstiden för envar av dessa läkare utgör 4½ timmar i veckan. Överläkarens årsarvode utgör 7 800 kronor och de biträdande läkarnas 5 400 kronor. Ledighet (semester) med bibehållet arvode må tilldelas överläkaren under högst 45 dagar samt biträdande läkare under högst 30 dagar för kalenderår.

Rörande behovet av neurologisk sakkunskap anföres i huvudsak följande.

Neurologisk sakkunskap är ofta erforderlig vid handläggning av ärenden angående skallskador och vissa såsom yrkessjukdomar anmälda fall. De av anstalten åsyftade ärendena äro ofta synnerligen svårbedömda. Därtill kommer, särskilt vad skallskadorna beträffar, att skadorna ha stor ekonomisk betydelse. I fall, där neurologisk sakkunskap ansetts erforderlig, har anstalten hittills inhämtat yttrande från en neurolog, som erhållit gottgörelse ur olycksfallsförsäkringsfonden. Erfarenheten visar emellertid numera, att behovet av särskild sakkunskap på ifrågavarande område bäst tillgodoses genom anställande hos anstalten av en neurolog som biträdande läkare. Stadigvarande behov föreligger av tillgång till sådan läkare med en tjänstgöringstid av minst 4½ timmar per vecka.

Svenska oftalmologförbundet har (skr. 24/1 1947) hemställt, att en fackman på ögonsjukdomarnas område måtte anställas hos riksförsäkringsanstalten. I ett i detta ärende avgivet utlåtande har anstalten (20/1 1948) hemställt, att förbundets framställning icke måtte föranleda till åtgärd. Sedan förbundet i senare skrivelse vidhållit sin framställning, har försäkringsrådet i utlåtande (18/6 1948) anfört, att det för en enhetlig hand-

läggning inom anstalten syntes lämpligt, att en sakkunnig på förevarande område knötes till anstalten. Anstalten anför nu i huvudsak följande.

Anstalten har tidigare funnit behovet av en ögonläkare mindre angeläget än behovet av sakkunniga i fråga om vissa andra sjukdomar och åkommor. Detta har främst berott på att bedömningen av invaliditetsfrågor vid ögonskadorna väsentligen skett enligt invaliditetstabeller eller eljest uppställda regler. Under senare år har emellertid invaliditetsbedömningen vid ögonskador i viss grad differentierats genom ökat hänsynstagande till av skadan föranlett behov av vissa starkare glas för korrektion av synskärpan, synfältsinskränkningar, dubbelbilder osv. Härigenom har bedömningen otvivelaktigt försvårats. Behovet av en ögonläkare har därför blivit mera framträdande än förut. Anstalten ansluter sig nu till den av försäkringsrådet uttalade uppfattningen om lämpligheten av att en ögonläkare anställles hos anstalten. F. n. synes det tillräckligt med en tjänstgöringstid för denne av 2½ timmar per vecka. Det torde få ankomma på anstalten att nedsätta arvodet för den händelse denna tjänstgöringstid icke skulle behöva helt utnyttjas.

3. Erforderliga medel till semestervikarier för de under 1 och 2 äskade läkartjänsterna kunna beräknas till 700 kronor. Motsvarande belopp för de redan befintliga läkartjänsterna är f. n. för lågt beräknat och bör ökas med 225 kronor.

4. I likhet med bl. a. medicinalstyrelsen och statens institut för folkhälsan bör riks försäkringsanstalten förfoga över en pressombudsman för kontakt med dagspress och radio samt viss övrig upplysningsverksamhet.

O m r ä k n i n g a r m. m.

5. I gällande personalförteckning äro upptagna 195 kontorsbiträdesbefattningar i Ca 8. Av dessa äro f. n. endast 172 tillsatta. Fr. o. m. den 1 juli 1950 böra 16 extra ordinarie kontorsbiträden jämlikt gällande regler ifrågakomma till ordinarie befattningar. Vid bifall till riks försäkringsanstaltens förslag om ändring av en kontorsbiträdesbefattning till kanslibiträdesbefattning (föreståndarinnan för telefonväxeln) skulle fr. o. m. ingången av budgetåret 1950/51 endast erfordras 187 ordinarie kontorsbiträdestjänster. Avgångna ordinarie kontorsbiträden, vilka äro placerade i åtminstone 9 löneklassen, ersättas vanligen med aspiranter. Härvid uppstår viss besparing, motsvarande skillnaden mellan 9 och 4 löneklasserna.

6. Beräkningen av kostnadsökningen till följd av löneklass- och lönegradsuppflyttningar kan endast bli approximativ, då riks försäkringsanstalten f. n. ej kan avgöra vilka befattningshavare, som på grund av omorganisationen komma att entledigas. Därest personalminskning ej ifrågakommit, skulle kostnadsökningen för allmänna löneklassuppflyttningar kommit att belöpa sig till ca 30 000 kronor och ökningen för uppflyttningar enligt befordringsgång till ca 60 000 kronor eller sammanlagt ca 90 000 kronor. Med hänsyn till personalminskningen torde man överslagsvis kunna räkna med att totalökningen icke kommer att överstiga 80 000 kronor.

Yttranden.

Över riksförsäkringsanstaltens framställning ha utlåtanden avgivits av statskontoret och statens lönenämnd. I det föregående har jag redogjort för vad härvid anförts beträffande med omorganisationen sammanhängande personalförslag. I övriga frågor har följande förekommit.

Statskontoret anser, att frågan om uppflyttning i högre lönegrad av de befattningar, som icke beröras av omorganisationen, bör anstå i avvaktan på resultatet av pågående tjänsteförteckningsrevision liksom av översynen av lagstiftningen om försäkring mot olycksfall i arbete m. m. Ämbetsverket kan icke finna att tillräckliga skäl anförts för anlåtande av en särskild pressombudsman.

Statens lönenämnd anför i huvudsak följande.

Beträffande de nu upprepade förslagen om uppflyttning av en förste byråsekreterare å tredje skaderegleringsbyrån och en byråsekreterare å administrativa byrån har nämnden tidigare icke framställt någon erinran. Vad angår det likaledes upprepade förslaget om ersättande av ett vikariatslöneförordnande med en förste byråsekreterarljänst å tredje skaderegleringsbyrån har nämnden i tidigare utlåtande ansett, att med inrättandet av tjänsten borde anslå i avvaktan på ytterligare erfarenheter rörande omfattningen av byråns arbetsuppgifter. Med hänsyn till vad riksförsäkringsanstalten härutinnan nu anført vill nämnden ej längre motsätta sig förslaget, dock att tjänsten t. v. synes böra uppföras å extra ordinarie stat.

Riksförsäkringsanstalten har ånyo framfört förslag om uppflyttning av förste byråsekreteraren-ombudsmannen. I utlåtande över anstaltens petita för innevarande budgetår framhöll nämnden bl. a., att civila statsförvaltningens tjänstemannaförbund i skrivelse den 9 april 1948 anhållit om en skyndsam översyn av löneställningen för ombudsmannatjänsterna. Nämnden tillade emellertid, att — därest frågan om lönegradsplaceringen för anstaltens ombudsman ansåges böra upptagas till fristående prövning — nämnden icke ville motsätta sig att tjänsten hänfördes till 31 lönegraden. Lönenämnden får erinra, att nyssnämnda framställning överlämnats till tjänsteförteckningskommittén för att vara tillgänglig vid fullgörandet av kommitténs uppdrag.

Förslagen om uppflyttning av anstaltens kassör samt av föreståndarinnan för anstaltens telefonväxel böra underkastas prövning av biträdesutredningen. Frågan om löneställningen för förrådsföreståndaren liksom förslaget om uppflyttning av materialförvaltaren synes böra hänskjutas till tjänsteförteckningskommittén, trots att lönenämnden tidigare icke framställt erinran mot sistnämnda förslag. Slutligen bör frågan om lönegradsplaceringen av värmeledningsskötaren upptagas till prövning i samband med behandlingen av 1947 års löneutrednings, avseende maskinistpersonal m. fl., betänkande. Lönenämnden får erinra, att nämndens utlåtande över betänkandet i vad avser ifrågavarande tjänst innebär, att densamma t. v. skall bibehållas i nu gällande löneställning.

Föredraganden.

Till en början får jag erinra, att jag i det föregående tillstyrkt riksförsäkringsanstaltens förslag till omorganisation den 1 januari 1951 av vissa

av anstaltens byråer. Jag har därvid godkänt de beräkningar av personalbehovet, som anknyta till den planerade omläggningen. I fråga om lönegradsplaceringarna har jag anfört avvikande mening endast såtillvida, att jag förordat att nyinrättade tjänster skola föras på extra ordinarie stat. I sammanhang därmed har jag föreslagit, att vissa ordinarie befattningshavare skola överföras på övergångsstat.

Riksförsäkringsanstalten har hemställt om anvisande av ett belopp å 30 000 kronor, avsett att täcka kostnaderna för erforderliga övergångsanordningar i anslutning till omorganisationen. Enligt min mening bör emellertid det för detta ändamål avsedda beloppet sättas högre, förslagsvis till 60 000 kronor. För den händelse nämnda belopp visar sig otillräckligt, torde frågan om ytterligare medelsanvisning böra underställas riksdagen i vederbörlig ordning.

Vad härefter angår föreliggande förslag till löneregleringar utom ramen för omorganisationen anser jag mig icke f. n. böra tillstyrka dessa. I överensstämmelse med vad i remissyttrandena anförts synes löneställningen för de här ifrågakomna befattningshavarna böra prövas i andra sammanhang.

Däremot tillstyrker jag, att medel beräknas för heltidsanställning av en telefonist, som f. n. tjänstgör å deltid.

Vad riksförsäkringsanstalten anfört rörande behovet av till anstalten fastare knuten expertis för bedömning av neurologiska frågor och spörsmål på ögonsjukdomarnas område, har övertygat mig om att en neurolog och en ögonläkare böra stå till anstaltens förfogande. Erforderliga medel böra därför beräknas till två biträdande läkare med en tjänstgöringstid per vecka av för neurologen $4\frac{1}{2}$ timmar och för ögonläkaren $2\frac{1}{2}$ timmar. Det bör åligga anstalten att reducera tjänstgöringstid och arvode för den händelse erfarenheten ger vid handen, att medverkan av dessa läkare icke kräves i av anstalten nu angiven omfattning.

Det för ersättning åt semestervikarier för läkarna avsedda beloppet bör höjas i överensstämmelse med riksförsäkringsanstaltens framställning.

Jag har icke funnit skäl biträda förslaget om anställande av en pressombudsman vid anstalten.

Antalet å ordinarie stat erforderliga kontorsbiträdestjänster i Ca 8 uppgår, vid bifall till mina i det föregående gjorda förslag, under första hälften av budgetåret 1950/51 till 188. För andra hälften av nämnda budgetår reduceras antalet till 171, medan 17 tjänster överföras å övergångsstat.

Sedan vissa ordinarie befattningar omändrats till högre extra ordinarie tjänster, har Kungl. Maj:t föreskrivit, att ifrågavarande ordinarie tjänster tills vidare icke må uppehållas. För innevarande budgetår har så skett med en befattning som aktuarie i Ca 24, en befattning som byråingenjör i Ca 24, två befattningar som kontorsskrivare i Ca 19, två befattningar som kon-

torist i Ca 13, två befattningar som kanslibitråde i Ca 11 samt trettiotre befattningar som kontorsbiträde i Ca 8. På grund av befattningshavarnas avgång eller befordran till högre ordinarie tjänst kan, såsom riksförsäkringsanstalten anfört, ett antal av de sålunda spärrade befattningarna avföras från personalförteckningen, nämligen befattningarna för 1 byråingenjör i Ca 24, 2 kontorister i Ca 13, 1 kanslibitråde i Ca 11 och 1 kontorsbiträde i Ca 8.

Såsom framgår av vad jag i det föregående anfört, beräknas besparingen till följd av riksförsäkringsanstaltens omorganisation — med utgångspunkt från nuvarande löner till den personal, som skall indragas — till ca 400 000 kronor för helt budgetår. Vidare medför omläggningen en årlig besparing av ca 20 000 kronor på grund av bortfallet av fortsatta automatiska löneökningar för den personal, som entledigas. Då omorganisationen skall genomföras den 1 januari 1951, kan således — med beaktande av medelsbehovet för övergångsanordningar, uppskattat till 60 000 kronor — besparingen för nästa budgetår beräknas till 150 000 kronor. Minskningen å anslaget motverkas emellertid dels av vad här föreslagits i fråga om telefonist och läkare och dels genom att ett belopp av 80 000 kronor erfordras för löneklass- och lönegradsuppflyttningar av hos anstalten kvarstående personal.

Under hänsynstagande till vad nu sagts samt till de besparingar, som enligt vad riksförsäkringsanstalten anfört uppstå i samband med att 7 ordinarie kontorsbiträden ersättas med lika många biträden i Cf 4, finner jag, att minskningen under anslaget kan beräknas till i runt tal 64 000 kronor.

Anslaget beräknas sålunda:

avlöningar till ordinarie tjänstemän 1 787 000 (— 83 000) kronor;

arvoden och särskilda ersättningar, bestämda av Kungl. Maj:t, 52 800 (+ 9 400) kronor;

avlöningar till övrig icke-ordinarie personal 2 897 000 (+17 000) kronor;

rörsligt tillägg 554 200 (— 7 400) kronor.

Anslaget bör sålunda uppföras med (1 787 000 + 52 800 + 2 897 000 + 554 200) 5 291 000 (— 64 000) kronor.

Jag hemställer, att Kungl. Maj:t måtte föreslå riksdagen att

a) bemyndiga Kungl. Maj:t att i personalförteckningen för riksförsäkringsanstalten vidtaga de ändringar, som påkallas av vad jag i det föregående förordat;

b) fastställa följande avlöningsstat för riksförsäkringsanstalten, att tillämpas tills vidare fr. o. m. budgetåret 1950/51:

Avlöningsstat.

1. Avlöningar till ordinarie tjänstemän, förslagsvis	1 787 000
2. Arvodet och särskilda ersättningar, bestämda av Kungl. Maj:t	52 800
3. Avlöningar till övrig icke-ordinarie personal	2 897 000
4. Rörligt tillägg, förslagsvis	554 200

Summa kronor 5 291 000;

c) till *Riksförsäkringsanstalten*: Avlöningar för budgetåret 1950/51 under femte huvudtiteln anvisa ett förslagsanslag av 5 291 000 kronor.

2:o) Riksförsäkringsanstalten: Omkostnader.

	Anslag	Nettoutgift
1948/49	364 000	472 557
1949/50 (statsliggaren s. 340)	395 000	
1950/51 (förslag)	433 000	

Yrkanden.

Riksförsäkringsanstalten har (skr. 31/8 1949) avgivit förslag till beräkning av medelsbehovet för nästa budgetår. Vid bedömningen har hänsyn tagits till att den förutvarande arbetarskyddsbyrån vid anstalten den 1 januari 1949 överflyttades till den då nyinrättade arbetarskyddsstyrelsen. Anstalten föreslår, att anslaget uppräknas med 42 000 kronor enligt följande.

	Ökning	Minskning
1. Sjukvård m. m.	10 000	
2. Reseersättningar	5 000	
3. Expenser:		
a) Bränsle, lyse och vatten	4 000	
b) Övriga expenser	23 000	
4. Övriga utgifter (omkostnaden för förvaltning av riksförsäkringsanstaltens fonder)	1 000	
5. Särskilda uppbördsmedel		1 000
	43 000	1 000
	42 000	

Motivering.

1. *Sjukvård m. m.* Utgift 1947/48 57 250, 1948/49 65 700; anslag 1949/50 45 000.

2. *Reseersättningar.* Utgift 1948/49 18 400; anslag 1949/50 15 000. — Vid anslagsberäkningen för innevarande budgetår har hänsyn icke tagits till den merkostnad — ca 1 500 kronor — som föranletts av att priset på järn-

vägsbiljetter i början av år 1948 höjdes med 20 procent. En förhöjning med 3 500 kronor bör dessutom ske för att möjliggöra tjänsteresor i önskvärd omfattning. Det är särskilt angeläget, att försäkringsbyråns tekniska avdelning beredes möjlighet till ökad reseverksamhet för att fylla sin uppgift att söka förebygga olycksfall och yrkessjukdomar eller hindra deras verkningar. Det är vidare av stor vikt att utsträcka granskningen på ort och ställe av större arbetsgivares avlöningslistor m. m. i samband med fortlöpande revision av sådana arbetsgivares dagsverks- och löneuppgifter. Som en följd av denna revision tillföres anstaltens olycksfallsförsäkringsfond genom efterdebitering årligen avsevärda belopp.

3. a) *Bränsle m. m.* Utgift 1947/48 40 700, 1948/49 41 500; anslag 1949/50 37 000.

b) *Övriga expenser.* Utgift 1947/48 304 000, 1948/49 331 500; anslag 1949/50 290 000. — Till städning och renhållning ha för nästa budgetår beräknats 67 000 kronor (utgift 1948/49 ca 67 900), för skrivmaterialier, papper, blankettryck m. m. 123 000 (123 000), för telefon, telegram och annonsering 55 000 (55 800), för inköp och underhåll av inventarier m. m. 40 000 (56 200, varav ca 16 000 i särskild engångsutgift), för bindning av böcker och handlingar, bokinköp, hyra för hollerithmaskiner m. m. 28 000 (28 700) eller tillhopa 313 000 kronor (utgift 1948/49 ca 331 500 kronor).

4. *Övriga utgifter.* Utgift 1948/49 7 200; anslag 1949/50 6 000.

5. *Särskilda uppbördsmedel.* Inkomst 1948/49 2 800; beräknad inkomst 1949/50 1 500.

Yttrande.

Statskontoret finner icke anledning till annan erinran än att delposterna till reseersättningar och övriga expenser böra kunna begränsas till 19 000 resp. 300 000 kronor.

Föredraganden.

I det föregående har jag tillstyrkt riksförsäkringsanstaltens förslag till omorganisation av vissa av anstaltens byråer. Med hänsyn till den relativt betydande personalminskning, som förslaget avser att möjliggöra, anser jag mig icke böra biträda förslaget om uppräknning av sjukvårdsposten.

Däremot tillstyrker jag på av riksförsäkringsanstalten anförda skäl, att anslagsposten till reseersättningar höjes. I likhet med statskontoret anser jag dock, att höjningen bör begränsas till 4 000 kronor.

Under expensposten bör, med hänsyn till de faktiska utgifterna under de båda senast förflutna budgetåren, det för bränsle m. m. avsedda beloppet höjas i föreslagen omfattning eller med 4 000 kronor.

Den kommande personalminskningen torde i någon mån jämväl komma att påverka anslagsbehovet under delposten till övriga expenser. En viss varsamhet bör därför iakttagas i fråga om ökning av denna post. Å andra

sidan torde, såsom framgår av vad jag anfört i omorganisationsfrågan, vissa medel bliva erforderliga för anskaffande av kontorsmateriel, bl. a. ett horisontalkortregister för en kostnad av 20 000 å 25 000 kronor, avsett att användas å försäkringsbyrån i samband med premiedebiteringsarbetet. Yrkande om medelsanvisning för detta ändamål har icke gjorts i riksförsäkringsanstaltens framställning om anslag. Med hänsyn härtill vill jag förordna, att delposten till övriga expenser uppräknas till 320 000 kronor eller med 30 000 kronor.

Anslagsposten till övriga utgifter bör i enlighet med anstaltens förslag höjas med 1 000 kronor. Å andra sidan böra inkomsterna under särskilda uppbördsmedel beräknas till ett med 1 000 kronor förhöjt belopp.

Jag tillstyrker alltså, att anslaget höjes med (4 000 + 4 000 + 30 000 + 1 000 — 1 000) 38 000 kronor. Anslaget bör i enlighet härmed uppföras med (395 000 + 38 000) 433 000 kronor.

Under återopande av det anförda hemställer jag, att Kungl. Maj:t måtte föreslå riksdagen,

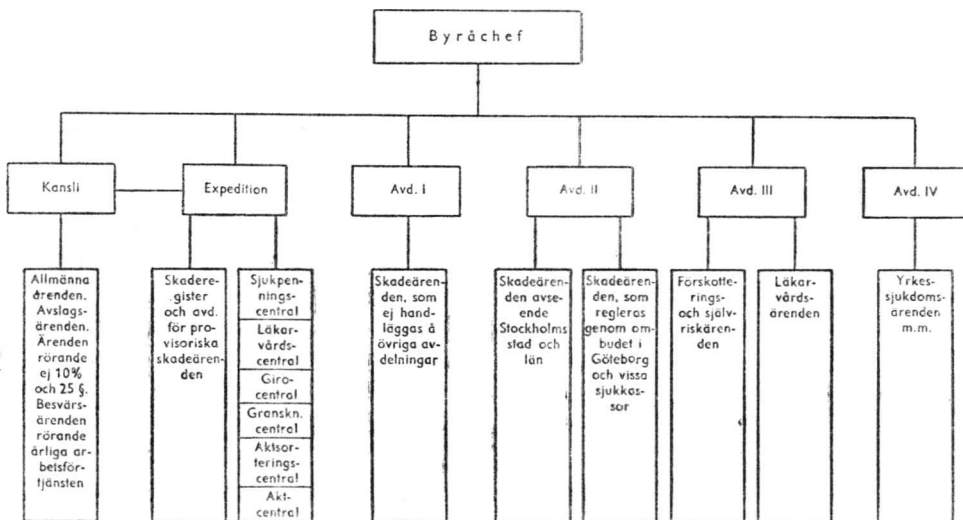
att till *Riksförsäkringsanstalten: Omkostnader* för budgetåret 1950/51 under femte huvudtiteln anvisa ett förslagsanslag av 433 000 kronor. *

Med bifall till vad föredragande statsrådet sålunda under punkterna 1:o) och 2:o) med instämmande av statsrådets övriga ledamöter hemställt förordnar Hans Kungl. Höghet Kronprinsen-Regenten, att proposition av den lydelse, bilaga till detta protokoll utvisar, skall avlåtas till riksdagen.

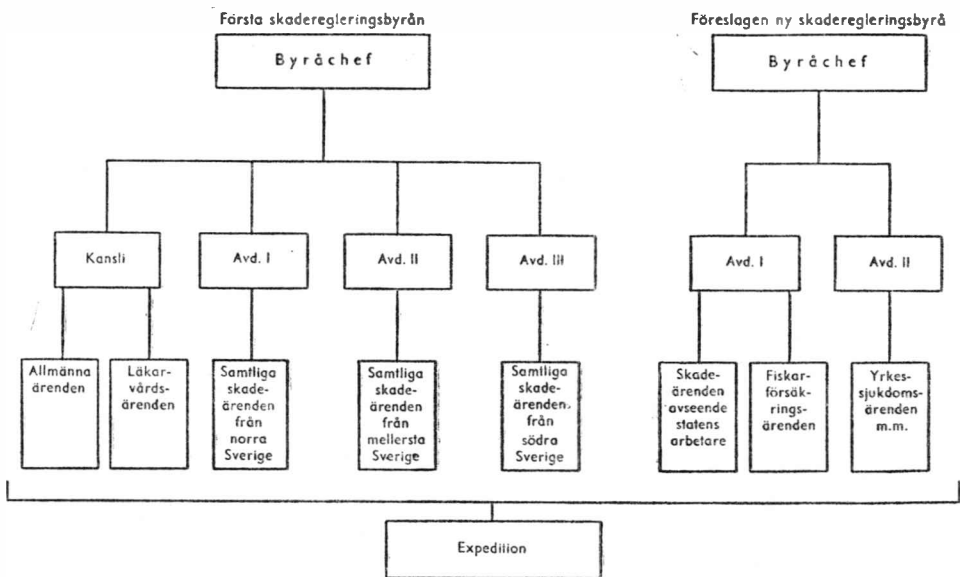
Ur protokollet:

Lars Lemne.

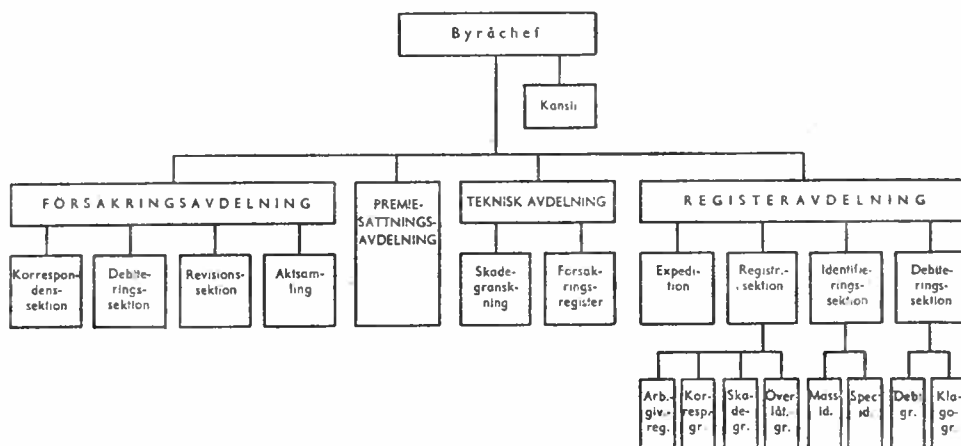
Bilaga 1.



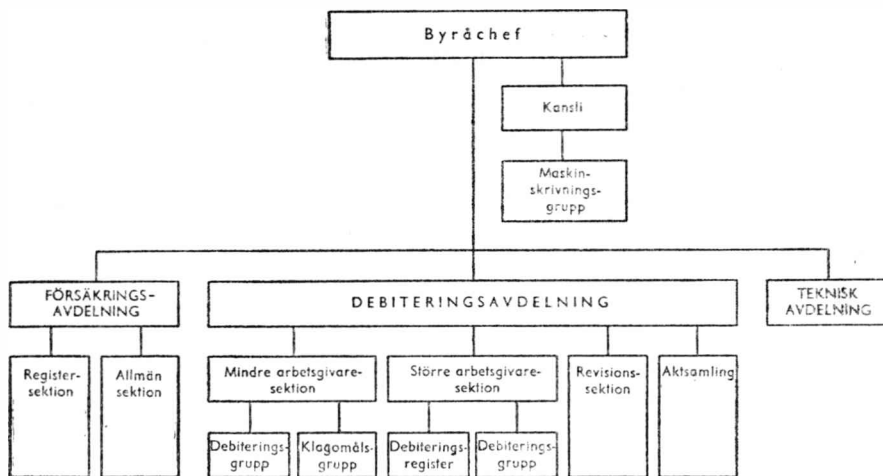
Första skaderegleringsbyråns nuvarande organisation.



Förslag till organisation av första skaderegleringsbyrån och föreslagen ny skaderegleringsbyrå.



Försäkringsbyråns nuvarande organisation.



Förslag till försäkringsbyråns organisation.