

Nr 141.

Kungl. Maj:ts proposition till riksdagen angående inrättande av ett statens hantverksinstitut; given Stockholms slott den 26 februari 1937.

Kungl. Maj:t vill härmed, under åberopande av bilagda utdrag av statsrådsprotokollet över handelsärenden för denna dag, föreslå riksdagen att bifalla det förslag, om vars avlåtande till riksdagen föredragande departementschefen hemställt.

Under Hans Maj:ts

Min allernådigste Konungs och Herres frånvaro:

GUSTAF ADOLF.

Per Edvin Sköld.

Utdrag av protokollet över handelsärenden, hållet inför Hans Kungl. Höghet Kronprinsen-Regenten i statsrådet å Stockholms slott den 26 februari 1937.

Närvarande:

Statsministern HANSSON, ministern för utrikes ärendena SANDLER, statsråden PEHRSSON-BRAMSTORP, WESTMAN, WIGFORSS, MÖLLER, LEVINSON, ENGBERG, SKÖLD, NILSSON, QUENSEL, FORSLUND.

Chefen för handelsdepartementet, statsrådet Sköld, anför:

I årets statsverksproposition (utgifter för kapitalökning, bil. 9, punkt 3) har Kungl. Maj:t föreslagit riksdagen att i avbidan på den proposition, som kunde varda riksdagen förelagd, till uppförande av byggnad för ett statens hantverksinstitut för budgetåret 1937/1938 beräkna ett reservationsanslag av 1,000,000 kronor. Sedan utredningen i ärendet slutförts, torde jag nu ånyo få anmäla detsamma.

Bihang till riksdagens protokoll 1937. 1 saml. Nr 141.

1

Jämlikt Kungl. Maj:ts bemyndigande den 9 januari 1936 tillkallade dåvarande chefen för handelsdepartementet samma dag f. d. kommerserådet R. Sohlman, ledamoten av riksdagens andra kammare snickaren A. B. Andersson, f. d. avdelningschefen i skolöverstyrelsen N. Fredriksson, organisationschefen i kooperativa förbundet redaktören A. Gjöres och ordföranden i Sveriges hantverksorganisation hovskomakaren A. Lindmark att såsom sakkunniga inom departementet biträda med verkställande av utredning av vissa frågor rörande hantverket. De sakkunniga, vilka antagit benämningen *1936 års hantverkssakkunniga*, hava i ett den 30 november 1936 avgivet betänkande framlagt förslag angående inrättande av ett statens hantverksinstitut i Stockholm. I detta ämne hava de sakkunniga anfört följande:

De sakkunniga hade enligt lämnade direktiv inriktat sitt arbete på följande tre huvuduppgifter, nämligen *dels* frågan om uppställande av legala kompetensvillkor för rätten att idka hantverk, *dels* organiserandet av lärlingsutbildningen inom hantverksyrkena, *dels* ock ordnandet av hantverkets högre yrkesundervisning.

Av dessa uppgifter hade de sakkunniga funnit den sistnämnda, nämligen ordnandet av den högre undervisningen inom hantverksyrkena och därmed jämställd mindre industri, vara av särskilt angelägen och brådskande art. Sedan de sakkunniga numera slutfört utredning rörande denna fråga, finge de sakkunniga framlägga därpå grundat förslag om inrättande av ett statens hantverksinstitut jämte därmed sammanhängande spörsmål.

Utvecklingen av den högre hantverksundervisningen i vårt land.

Medan från såväl statens som enskilda kommuners sida sedan årtionden tillbaka vidtagits omfattande åtgärder för främjande av den grundläggande utbildningen inom de särskilda hantverksyrkena, hade däremot organiserandet av den fortsatta och högre hantverksundervisningen i vårt land hittills lämnats helt åt det enskilda initiativet. I sådant avseende hade emellertid av Sveriges hantverksorganisation nedlagts ett målmedvetet och utomordentligt betydelsefullt arbete till hantverkets fromma.

År 1916 hade organisationen börjat anordna praktiska undervisningskurser för hantverksutövare (s. k. mästarkurser). Denna kursverksamhet hade de första åren bedrivits å olika platser och utan fast organisation. Avsaknaden av lämpliga lokaler lade emellertid hinder i vägen för verksamhetens utveckling. Inom hantverksorganisationen framkommo därför planer på skapande av en särskild undervisningsanstalt för hantverket med egna lokaler. På initiativ av organisationens numera avlidne ordförande konsul C. J. F. Ljunggren hopbragtes under åren 1917—1918 genom frivilliga bidrag från intresserade kretsar en fond å 200,000 kronor, vars syfte skulle vara att stödja ett blivande hantverksinstitut. Sedan Stockholms stadsfullmäktige genom beslut den 17 maj 1920 medgivit, att en tomt inom kvarteret Flygmaskinen vid Upplandsgatans norra ända finge med tomträtt under 100 år mot en årlig avgift av 100 kronor upplåtas till organisationen för det planerade hantverksinstitutet, uppgjordes på organisationens uppdrag av arkitekten Cyrillus Johansson fullständiga ritningar och plan för en institutsbyggnad å tomten. Kostnaden för byggnadens uppförande beräknades till 1,630,000 kronor, vartill kommo kostnader för utrustning och inredning av verkstäder, laboratorier och lärosalar m. m., uppskattade till omkring 370,000 kronor.

De sammanlagda kostnaderna för anstaltens uppförande och iordningställande beräknades således uppgå till omkring 2,000,000 kronor.

För anskaffande av medel till institutsbyggnaden ingick organisationen i skrivelse till Kungl. Maj:t den 22 september 1920 med framställning om anslag av statsmedel för ändamålet å 1,630,000 kronor. På grund av remiss å denna ansöking avgåvo kommerskollegium, socialstyrelsen och skolöverstyrelsen den 14 oktober samma år gemensamt utlåtande i ärendet. Ämbetsverken uttalade sig därvid visserligen i princip på det kraftigaste för realiserandet av tanken på ett hantverksinstitut men funno det dock önskvärt och nödvändigt, att en mera omfattande erfarenhet på området för det avsedda institutets verksamhet inhämtades, innan byggnadsplanen för institutsbyggnaden definitivt fastställdes och statsmakterna för detta syftes förverkligande ställde begärda betydande medel till förfogande. Med hänsyn härtill föreslogo ämbetsverken, att den högre hantverksutbildningen tills vidare måtte ordnas genom vissa närmare angivna provisoriska åtgärder ävensom att Kungl. Maj:t måtte dels uppdraga åt vissa sakkunniga att verkställa utredning och avgiva förslag angående upprättande av ett svenskt hantverksinstitut, dels ock — då det syntes lämpligt att fördela det anslag, som krävdes för ändamålet, på en följd av år — föreslå riksdagen att såsom avsättning för uppförande framdeles av byggnad för ett hantverksinstitut för år 1922 anvisa ett reservationsanslag av 300,000 kronor.

Genom beslut den 3 mars 1922 fann emellertid Kungl. Maj:t omförmälda framställning icke föranleda någon sin vidare åtgärd. Såvitt nu kunde bedömas hade Kungl. Maj:ts ståndpunkt åtminstone i viss mån varit betingad av den vid nämnda tidpunkt rådande ekonomiska depressionen och i samband därmed uppkomna ekonomiska betänkligheter.

Då således hantverksorganisationens förslag om uppförande av ett modernt hantverksinstitut icke för det dåvarande kunde förverkligas, beslöt organisationen att inrikta institutsverksamheten på ett flerårigt provisorium i avsakten på framtida realiserande av ett ordinarie institut. Därvid hade organisationen emellertid funnit, att ett utnyttjande för ändamålet av de verkstäder för yrkesundervisning med tillhörande expeditions- och föreläsningsslokaler, som funnes tillgängliga inom huvudstaden, icke lämpligen låte sig göra. Organisationen gick därför i författning om inköp för egna medel av en fastighet, Nytorgsgatan 17 i Stockholm, vilken fastighet efter erforderliga ändrings- och ombyggnadsarbeten år 1922 togs i bruk för institutsverksamheten. Denna verksamhet hade sedan dess bedrivits därstädes efter i huvudsak oförändrade principer.

Det nuvarande hantverksinstitutets verksamhet.

Hantverksinstitutets uppgift vore att verka för höjande av yrkesskickligheten bland landets hantverkare genom att bereda förut utbildade yrkesmän särskilt inom hantverket men även på industriens område tillfälle att förvärva sig ökade yrkeskunskaper och hålla sig i kontakt med utvecklingen inom yrket. Institutet kunde således sägas utgöra ett komplement till lärlings- och yrkesskolorna. Genom sin verksamhet sökte institutet stödja hantverket och den detsamma närstående mindre industrien i deras tekniska och konstnärliga utveckling genom vidgande av de yrkestekniska och ekonomiska insikterna, genom konsulterande verksamhet rörande tillhörande spörsmål samt genom att bereda möjlighet för undersökningar och experimentella arbeten rörande yrkestekniska frågor.

Den av institutet bedrivna verksamheten omfattade dels kurs- och föreläsningverksamhet och dels informations- och laboratorie- (försöks-) verksamhet. Härtill anslöte sig jämväl anordnande av yrkesmuseum. Tyngdpunkten vore förlagd till kurs- och föreläsningverksamheten, vilken hade till ändamål dels att giva självständiga yrkesutövare samt förmän och verkmästare den fortsatta yrkestekniska eller yrkesekonomiska utbildning, som betingades av yrkets fortgående utveckling, dels ock att bereda arbetare med god yrkesskicklighet, som ämnade börja självständig yrkesverksamhet eller som avsåge att utbilda sig för anställning såsom verkmästare, tillfälle att förvärva den vidare yrkesutbildning, som vore behöflig för sådan verksamhet. Kursverksamheten kunde uppdelas i dels s. k. mästarkurser, vilka utgjordes av antingen speciella mästarkurser, avsedda för visst yrke, eller allmänna mästarkurser, som omfattade frågor gemensamma för flera yrken såsom bokföring, kalkylation och lagstiftning, dels ock ämneskurser, omfattande särskilda detaljområden inom skilda yrken såsom svetsning, ytbehandling m. m.

Hantverksinstitutets verksamhet hade huvudsakligen varit förlagd till hantverksorganisationens förenämnda fastighet vid Nytorgsgatan i Stockholm. Emellertid hade särskilt under senare år i viss utsträckning anordnats kurser och föreläsningar jämväl i landsorten. De särskilda kurserna vore av kortare varaktighet, i regel två veckor. Kursverksamheten hade under åren 1922—1935 omfattat 185 speciella mästarkurser med tillhoppa 4,676 deltagare, 12 allmänna mästarkurser med tillhoppa 199 deltagare samt 49 ämneskurser med sammanlagt 1,360 deltagare. Sammanlagda antalet under nämnda period anordnade kurser uppginge således till 246 med tillhoppa 6,235 deltagare.

Institutet stode under ledning av en särskild styrelse, bestående av sju ledamöter, av vilka hantverksorganisationen utsåge fem samt kommerskollegium och skolöverstyrelsen vardera en ledamot. Den närmaste vården om de särskilda kurserna ålåg en för varje kurs tillsatt nämnd, bestående av, förutom representanter för institutet, representanter för det yrke eller arbetsområde, för vilket kursen vore avsedd. Lärarpersonalen utgjordes i öfrigt för närvarande av tre ordinarie lärare samt en verkmästare och en biträdande verkmästare, varjämte fackmän i mån av behov brukade anställas såsom extra lärarkrafter särskilt för varje kurs.

De för institutets verksamheten disponibla lokalerna omfattade, förutom kontors- och styrelserum gemensamma för organisationen och institutet, svetsningsverkstad och smedja, mekanisk verkstad, snickeriverkstäder, allmänt laboratorium och särskilt bagerilaboratorium, tre lärosalar samt bibliotek och yrkesmuseum.

För bestridande av de med institutets verksamhet förbundna kostnaderna hade hantverksorganisationen under årens lopp åtnjutit statsbidrag med ansevärliga belopp. Sålunda hade Kungl. Maj:t från manufakturförlagslånefondens räntemedel lämnat bidrag till institutets verksamhet med 20,000 kronor för vart och ett av åren 1922 och 1923 samt från och med år 1924 med 15,000 kronor årligen. Med bidragets utbekommande hade dock varit förbundet det villkoret, att bidraget högst finge uppgå till två tredjedelar av det belopp, hantverksorganisationen själv tillskötte för ändamålet. Organisationens bidrag hade emellertid ständigt uppgått till sådant belopp, att angivna maximibelopp kunnat utbetalas från manufakturförlagslånefonden.

Vidare hade till verksamheten årligen utgått bidrag från åttonde huvudtitelns anslag till enskilda anstalter för yrkesundervisning, varjämte särskilt anslag från tionde huvudtiteln beviljats till verksamheten för vart och ett av åren 1928—1931 med 7,000 kronor och för år 1932 med 5,000 kronor.

Hantverksorganisationen hade under åren 1922—1935 lämnat bidrag till institutet med tillhoppa 361,648 kronor 46 öre. Till stödjande av institutets verksamhet stode till organisationens förfogande vissa fondmedel. Förutom förut omnämda, åren 1917—1918 åvägabragta fond å 200,000 kronor, vars avkastning enligt fondbestämmelserna skulle 'delvis' användas för 'stödjande av organisationens utgifter för hantverksinstitutets administration utöver vad som erhålles genom stats- eller andra bidrag' hade som en gärd av tacksamhet för vad konsul Ljunggren uträttat för hantverksnäringsarnas höjande efter hans frånfälle insamlats ytterligare en fond bärande hans namn och avsedd att användas 'för åstadkommande av ett i huvudstaden centralt beläget och för ändamålet särskilt uppfört hantverksinstitut'. Kapitaltillgången i denna fond uppgick vid årsskiftet 1935/1936 till 66,500 kronor 63 öre. Påpekas finge emellertid, att administrationsfonden och i viss omfattning även minnesfonden vore investerade i institutsbyggnaden, dess maskiner och övriga inventarier.

Slutligen uppbure institutet avgifter från deltagarna i dess kurser och föreläsningar samt från dem, som anlitade dess informationsavdelning m. m. Vad särskilt anginge kursavgifterna, utginge desamma efter för något år sedan vidtagen höjning med 100 kronor per deltagare, å vilket belopp dock åtnjötets nedsättning till 60 kronor för medlem i till institutet ansluten hantverksförening m. fl.

Ehuru de medel, som hantverksorganisationen sålunda kunnat disponera för institutsverksamheten, varit relativt ansevära, hade dock institutets kostnader såsom en följd av de allmer ökade krav, som från yrkesutövarnas sida ställts på institutet, under senare år i allmänhet överskridit de influtna inkomsterna. Den uppkomna bristen hade emellertid täckts av hantverksorganisationen genom försträckning till institutet.

Det nuvarande hantverksinstitutets otillräcklighet.

Den verksamhet för höjande av yrkesutbildningen inom hantverk och därmed jämställd mindre industri, som sålunda under de senaste 15 åren utövats av Sveriges hantverksorganisation genom dess hantverksinstitut, måste otvivelaktigt givas det allra största erkännande. Institutet hade även i allt högre grad tillvunnit sig yrkesidkarnas förtroende och anslutning. Såsom framginge av den lämnade redogörelsen hade dess kursverksamhet samlat talrika deltagare från hela landet och under årens lopp öppnat möjligheter för ett mycket stort antal yrkesmän att tillgodogöra sig nya landvinningar och rön inom skilda yrkesområden. Även genom sina föreläsningar och sin informationsverksamhet hade institutet gjort en betydelsefull insats inom hantverkets område.

Om således institutets betydelse icke finge underskattas, måste man å andra sidan fastslå, att dess utrustning och resurser numera icke på långt när fyllde de fordringar, som borde ställas på en modern yrkesutbildningsanstalt av detta slag. Redan från början avsett endast som ett provisorium hade institutet givetvis icke kunnat erhålla den omfattning och gestaltning, som varit önskvärd för att detsamma skulle kunna fullt tillgodose de anspråk, som borde ställas på landets enda anstalt för högre yrkesutbildning inom hantverket. Härtill komme, att de begränsade ekonomiska resurser, som stått till institutets förfogande, icke möjliggjort en tillfredsställande utveckling av institutets verksamhet. I och med den ökade anslutningen till kurserna hade utrymmet i institutets lokaler visat sig allt mera otillräckligt.

Även lokalernas beskaffenhet måste betecknas såsom ur skilda synpunkter otillfredsställande. Fullständiga verkstäder funnes endast för ett mindre antal yrken, och i fråga om den maskinella utrustningen — maskiner, verktyg, apparater och instrument m. m. — kunde institutet ej anses på långt när fylla moderna krav. De vid institutet fast knutna lärarkrafterna vore dessutom otillräckliga i förhållande till behovet vid en mångsidigt skiftande yrkesutbildning.

Grannländernas högre yrkesutbildningsanstalter.

Efterblivenheten för Sveriges vidkommande på ifrågavarande område framträdde i särskild grad vid en jämförelse med de anstalter för den högre yrkesutbildningen inom hantverk och mindre industri, som vore i verksamhet i våra grannländer Danmark, Finland och Norge.

I *Danmark* hade det sedan 30 år existerande 'Teknologisk Institut' i Köpenhamn efter hand under kraftigt stöd från statens och kommunens sida vuxit ut till en storartad anläggning. De vid institutet anordnade kurserna omfattade ej blott yrkesgrenar, hänförliga till hantverk och mindre industri, utan även åtskilliga lantbruket närstående yrkesgrenar m. m. Dessutom bedrevs en omfattande konsulterande verksamhet till yrkenas tjänst, varjämte institutet i stor utsträckning anlätades för utförande av undersökningar och prov av skilda slag. För att lämna en föreställning om verksamhetens omfattning finge nämnas, att exempelvis under verksamhetsåret 1934—1935 (omfattande tiden 1 april—31 mars) anordnats sammanlagt 298 kurser med tillhoppa 7,734 deltagare. Av dessa kurser utgjorde 79 dagkurser med 2,701 deltagare, 136 aftonkurser med 3,237 deltagare, 38 kurser i landsorten med 677 deltagare samt 45 kurser för arbetslösa med 1,119 deltagare. Kostnaderna för institutet stode givetvis i proportion till verksamhetens omfattning. Under nämnda verksamhetsår hade utgiftskontot uppgått till sammanlagt 1,789,769 kronor. Kostnaderna bestredes till väsentlig del av statsbidrag (nämnda år 475,460 kronor) samt bidrag från kommuner och enskilda. Dessutom inflöte avsevärda belopp i avgifter från kursdeltagare och för anlitan- de av institutets konsultationsavdelning m. m. Att 'Teknologisk Institut' haft stor betydelse för utvecklingen av danskt hantverk och industri, hade vid upprepade tillfällen framhållits från de mest skilda håll.

Även i *Finland* existerade sedan 1923 ett institut för högre yrkesutbildning inom hantverk och industri, 'Anstalten för yrkenas främjande'. Enligt de för denna anstalt fastställda stadgarna hade densamma till uppgift att anordna yrkeskurser, meddela råd och avgiva utlåtanden, anordna utställningar, inrätta, vårda och förkovra ett yrkesbibliotek och en därmed förbunden läsesal, anordna, även i landsorten, föredrag, kurser och utställningar eller medverka vid anordnandet av sådana samt främja åstadkommandet av yrkeslitteratur och undervisningsmaterial. I juli 1931 kunde anstalten inflytta i en för densamma nyuppförd, modernt inredd byggnad i Helsingfors. Denna byggnad, som betingat en kostnad av 14,100,000 finska mark, inklusive tomt, värderad till 2,600,000 mark, ävensom inredning, hade ett kubikinnehåll av cirka 31,000 kubikmeter och en golvareal av omkring 6,000 kvadratmeter. Till anstaltens uppförande och inredning hade staten lämnat understöd å 5,000,000 mark och lån å 2,500,000 mark samt Helsingfors stad bidragit med 3,100,000 mark i tomt- och penningunderstöd samt 1,000,000 mark i lån.

Vad slutligen beträffade *Norge*, inrättades år 1917 i Oslo ett hantverksin-

stitut, benämnt 'Statens Teknologiske Institutt', som under 1935 inflyttat i för detsamma uppförda, helt moderna lokaler. Vid besök i Oslo i maj 1936 hade de sakkunniga tillfälle taga närmare kännedom om detta institut, som även i flera avseenden fått tjäna som mönster för det förslag till ett svenskt hantverksinstitut, de sakkunniga i det följande komme att framlägga. Det norska institutet vore en statsinstitution, men driftskostnaderna täcktes till 60 procent av statsmedel och till 40 procent av bidrag från Oslo stad. Institutets uppgifter vore enligt för detsamma fastställd plan att undersöka nya arbetsmetoder, verktyg och maskiner för hantverket och den mindre industrien samt sprida kunskaper om nya arbetsmetoder, verktyg, arbets- och driftsmaskiner för hantverk, industri, lantbruk och fiske m. m. Dessa uppgifter skulle institutet söka fylla genom anordnande av kurser, utövande av konsultations- och försöksverksamhet, utgivande av facklitteratur samt genom anordnande av utställningar. Den nya institutsbyggnaden, som 1935 färdigställdes i ett första byggnadsskede, vore redan under utvidgning. I sitt första skede omfattade byggnaden en golvareal av cirka 2,800 kvadratmeter men genom den planlagda utvidgningen skulle institutet komma att förfoga över cirka 10,000 kvadratmeters golvareal. Kostnaderna för den hittills färdiga byggnaden hade uppgått till 358,000 kronor, exklusive tomt, värderad till 70,000 kronor. Av kostnaderna hade 252,000 kronor bestritts av staten, 98,000 kronor jämte tomt av Oslo stad samt 8,000 kronor av enskilda sammanslutningar. I en betänkandet bifogad redogörelse lämnades närmare uppgifter om det norska institutet samt dess verksamhet.

De sakkunniga framhålla härefter, att de, vid övervägande av vilka åtgärder som kunde finnas önskvärda och nödiga för att bringa den högre hantverksutbildningen i vårt land i bättre överensstämmelse med moderna krav och nutida behov, utgått ifrån, att man borde bygga på de erfarenheter, som vunnits under det nuvarande hantverksinstitutets femtonåriga tillvaro, med beaktande jämväl av de åtgärder i ämnet, som vidtagits i grannländerna. Ett fortsättande i huvudsak på den redan inslagna vägen genom utveckling av den nuvarande institutsverksamheten eller således genom anordnande av kurser och föreläsningar samt genom informations- och försöksverksamhet syn-tes sålunda böra utgöra rättesnöret för erforderliga reformsträvanden.

Emellertid hade det för de sakkunniga stått klart, att det nuvarande hantverksinstitutet, vilket redan från början betecknades som ett provisorium, icke ägde tillräckliga lokalutrymmen, utrustning och resurser i övrigt för att kunna tillfredsställande fylla sin uppgift att tillgodose skilda yrkesgruppers olikartade anspråk på fortsatt utbildning. Att genom en tillbyggnad och utvidgning av det nuvarande institutets lokaler vinna nödiga utrymmen läte sig, enligt vad de sakkunniga förvissat sig om, icke lämpligen göra och skulle i vart fall icke inom skälig kostnadsram kunna realiseras. De sakkunniga hade därför kommit till den uppfattningen, att den år 1920 väckta frågan om uppförande av ett särskilt hantverksinstitut nu borde vinna sin lösning. Med hänsyn till denna sin uppfattning hade de sakkunniga även ansett sig böra verkställa utredning och framlägga förslag till uppförande av en byggnad för ett sådant nytt, modernt hantverksinstitut.

Ett modernt utrustat hantverksinstitut skulle enligt de sakkunnigas övertygelse ha en synnerligen viktig uppgift att fylla. Särskild betydelse skulle ett

dylikt institut självfallet få för hantverket och den mindre industrien, vars företagare i institutet skulle erhålla ett värdefullt stöd i sina strävanden för yrkenas förkovran. Men även för den industriella produktionen i övrigt skulle institutet bliva till stort gagn genom de möjligheter detsamma skulle bereda industriens arbetare att skaffa sig ökade kunskaper och utveckla sin yrkeskicklighet. Genom institutet skulle överhuvud betydelsefulla insatser kunna göras för höjande av kvaliteten på den svenska tillverkningens alster och skulle institutet härigenom komma att lämna sin medverkan i arbetet att å världsmarknaden hävda landets ställning som kvalitetsproducerande nation.

För verksamheten vid det planerade nya institutet borde enligt de sakkunnigas mening uppställas ungefär enahanda program, som gällde för det nuvarande institutet. I första hand skulle således institutet utgöra en undervisningsanstalt, ett slags högskola för särskilt hantverket och den mindre industrien. Att stort behov förelåge av en undervisningsanstalt, där hantverkets utövare finge del av gjorda erfarenheter och rön inom respektive yrken och skaffa sig ökade yrkeskunskaper, vore uppenbart. För hantverket utgjorde det nämligen ett livsvillkor, att dess utövare besutte högsta möjliga yrkeskicklighet och därigenom vore i stånd hålla sina arbetsprestationer på högsta möjliga nivå. De olika tekniska hjälpmedel, redskap och maskiner, som de senaste årtiondenas tekniska utveckling frambragt och som jämväl tagits i hantverkets tjänst, hade ställt ökade krav på företagarnas yrkesinsikter. För hantverket och den mindre industrien vore det av lika stor vikt som för storindustrien att ständigt följa med den tekniska utvecklingen och att lära känna nya arbetsredskap och nya förbättrade arbetsmetoder. Icke minst måste det stora antalet yrkesmän, som numera vore sysselsatta inom de olika reparationsyrkena, låta sig angeläget vara att städse hålla sig underrättade om de tekniska nyheterna å området. För samtliga företagare vore det slutligen nödvändigt att förvärva sig vissa kommersiella insikter, framförallt kunskaper i yrkeskalkylation och för vederbörande yrken speciellt tillämpad bokföring.

Den undervisning, som skulle meddelas vid institutet, måste självfallet anpassas efter det praktiska livets förutsättningar och behov. Den måste sålunda ha till ändamål att bibringa både praktisk-teknisk verkstadsutbildning och viss erforderlig teoretisk utbildning såsom i fackteori och materiallära m. m.

Vid sidan av sin uppgift som undervisningsanstalt skulle institutet vara en tekniskt rådgivande institution för hantverket och småindustrien. Såsom sådan hade det till uppgift att bedriva en informationsverksamhet beträffande arbetsredskap och arbetsmaterial å olika yrkesområden samt att till lösning upptaga yrkesmännens olika praktiska problem. Ett led i dess verksamhet borde även vara att utgiva praktiska handböcker rörande olika yrkesfrågor.

Såsom förut framhållits syntes det de sakkunniga nödvändigt, att en särskild byggnad uppfördes för det nya institutet. Endast genom uppförande av ny byggnad syntes det nämligen möjligt att giva detsamma erforderliga ut-

rymmen och utrustning för att kunna väl fylla de uppgifter av skilda slag, som enligt vad i det föregående angivits borde påvila institutet.

De sakkunniga hade ansett det uppenbarligen ligga utom möjligheternas gräns för Sveriges hantverksorganisation att finansiera ett byggnadsföretag av den omfattning, varom här vore fråga. För planens realiserande erfordrades därför statens mellankomst. En utbildningsanstalt av ifrågavarande slag ägde även enligt de sakkunnigas mening den allmänna betydelse, att statens initiativ och medverkan, såväl ekonomiskt som organisatoriskt, till dess förverkligande syntes fullt motiverat. Såsom ytterligare motiv för ett dylikt statligt stöd ville de sakkunniga jämväl erinra om den även statistiskt påvisbara starkt ökade betydelse, som hantverket och den mindre industrien under de senaste decennierna vunnit icke blott i avseende å antalet sysselsatta och i fråga om produktionsvärdet utan även procentuellt taget i förhållande till den samlade industriella produktionen. De möjligheter för fortsatt och högre yrkesutbildning, som hittills genom statens försorg beretts ifrågavarande synnerligen viktiga grupp av yrkesgrenar, måste emellertid sägas vara i hög grad eftersatta, särskilt vid jämförelse med vad som stått och stode andra yrkesgrupper till buds.

Då de sakkunniga således ansåge det påkallat, att det nya hantverksinstitutet uppfördes genom statens försorg och finansierades till väsentlig del genom statsanslag, förutsatte de sakkunniga även, att institutet erhöles viss statlig karaktär och ställdes under statlig myndighets överinseende.

Den nya institutsbyggnaden.

I fråga om det nya hantverksinstitut, som enligt de sakkunnigas förslag sålunda borde uppföras, hava de sakkunniga anfört följande:

I avseende å platsen för den nya institutsbyggnaden hade tidigare omförmäls, hurusom stadsfullmäktige i Stockholm redan år 1920 till hantverksorganisationen upplåtit tomträtt inom kvarteret Flygmaskinen för uppförande därstädes av den då planerade byggnaden. Denna tomtplats stode alltjämt till organisationens förfogande för ändamålet. Enligt vad de sakkunniga inhämtat hade emellertid under år 1936 inom stadens förvaltning väckts förslag om att för annat ändamål disponera ifrågavarande tomt. Mellan representanter för staden och hantverksorganisationen hade med hänsyn härtill förts förhandlingar om utbyte av denna tomt mot annan sådan för hantverksinstitutets nybyggnad och hade från stadens sida ställts i utsikt, att för institutet skulle kunna upplåtas en för ändamålet lämplig, välbelägen tomtplats å Södermalm i närheten av hantverksorganisationens nuvarande fastighet. En institutsbyggnad skulle på denna plats erhålla ett åt alla sidor fritt och synnerligen förnämt läge inom kvarteret Mäster Michael.

Därest institutet skulle få statlig karaktär, borde givetvis tomtens upplåtas till statsverket i stället för till hantverksorganisationen. Då upplåtelse endast under tomträtt för statsverkets del icke syntes böra ifrågakomma, hade de sakkunniga ansett det nödvändigt att söka utverka stadsfullmäktiges medgivande, att tomtens måtte överlåtas till Kungl. Maj:t och kronan under äganderätt men med förbehåll, att densamma utan ersättning skulle återgå i stadens ägo, därest den icke längre skulle komma att användas för avsett

ändamål. De sakkunniga hade därför i skrivelse den 24 november 1936 till stadskollegiet i Stockholm hemställt, att stadsfullmäktiges medgivande till sådan överlåtelse måtte utverkas. Å skrivelsen hade hantverksorganisationen tecknat tillstyrkan till framställningen och förklarat sig för sin del villig att avstå från sin rätt till tomtområde för ändamålet under förutsättning, att ett statligt hantverksinstitut komme att uppföras i Stockholm. Med hänsyn till önskvärdheten av att förslag om anvisande av medel för institutets uppförande framlades redan för 1937 års riksdag, hade de sakkunniga icke ansett sig kunna avvakta stadsfullmäktiges beslut i ämnet. De stadens representanter, med vilka de sakkunniga haft tillfälle förhandla i frågan, hade emellertid ställt sig välvilliga till förslaget. Man torde kunna räkna med, att stadsfullmäktiges beslut i saken komme att föreligga innan frågan förekomme till slutligt avgörande av statsmakterna.

För uppgörande av förslag till ävensom kostnadsberäkningar för institutsbyggnad å den avsedda tomten hade de sakkunniga anlitat biträde av arkitekten Robert Berghagen, vilken efter förstudier vid bland annat Teknologisk Institut i Köpenhamn och konferenser med de sakkunniga på bekostnad av hantverksorganisationen utarbetat fullständiga skisser till och beskrivning å det ifrågasatta institutet. Arkitekten Berghagens förslag hade utarbetats under samråd med de sakkunniga, vilka ansåge sig kunna till alla delar biträda detsamma. Den erforderliga golvarealen hade, med avseende fästat jämväl på beräkneligt utvidgningsbehov under den närmaste framtiden, upptagits till cirka 8,000 kvadratmeter och byggnadens rymdinnehåll till omkring 37,000 kubikmeter. De sakkunniga hölle före, att byggnaden med de föreslagna utrymmena skulle äga förutsättningar att för avsevärd framtid tillgodose skäliga anspråk på undervisningslokaler för de skilda slag av yrken, för vilka institutet vore avsett. Därjämte torde byggnaden på den avsedda platsen genom sitt höga och fria läge på Södermalms höjder komma att bilda ett förnämt inslag i stadsbilden.

Kostnaderna för institutsbyggnaden jämte inrednings- och övriga anläggningskostnader hava de sakkunniga efter verkställda undersökningar beräknat enligt följande uppställning:

Byggnadskostnad enligt avgiven kostnadsberäkning	kronor	1,641,000
Arkitektarvode (inklusive tillsyn under byggnadstiden) ..	»	43,000
Kontrollantarvode	»	6,000
Diverse inredningsarbeten enligt särskild kalkyl	»	140,000
		<hr/>
	kronor	1,830,000

För anskaffning och komplettering av maskiner, inventarier och diverse utrustning — utöver i det nuvarande hantverksinstitutet befintliga maskiner och apparater m. m., som beräknas bliva överlåtna utan ersättning — förslagsvis	kronor	320,000
		<hr/>
	Summa kronor	2,150,000.

För inrättande av anstalten beräknas disponibelt av kapitalbehållningen i C. J. F. Ljunggrens minnesfond cirka	kronor	50,000
Erforderligt anslag av statsmedel cirka	»	2,100,000.

I anslutning till dessa kostnadsberäkningar hava de sakkunniga anfört:

Såsom framginge av uppställningen förutsatte de sakkunniga, att hantverksorganisationen komme att bidra till det nya institutet med *dels* kapitalbehållningen i C. J. F. Ljunggrens minnesfond (med hänsyn till vissa för den närmaste tiden planerade utbetalningar uppskattad till approximativt 50,000 kronor), *dels ock* det nuvarande institutets maskiner och apparater m. m. I skrivelse till organisationen den 19 oktober 1936 hade de sakkunniga begärt uppgift angående den omfattning, vari organisationen kunde vara villig att stödja institutet. Något svar härå hade emellertid ännu icke inkommit.

Institutets organisation, drift m. m.

De sakkunniga hava slutligen framlagt förslag i avseende å det planerade nya institutets organisation, drift o. d. I fråga härom hava de sakkunniga uttalat följande:

Enär de sakkunniga ansett, att institutet skulle erhålla statlig karaktär, skulle den hittillsvarande anordningen med institutets direkta sorterande under Sveriges hantverksorganisation sålunda upphöra. Institutet syntes böra erhålla en relativt fristående ställning. Det närmaste ansvaret för institutets drift och förvaltning borde åvila en särskild, av Kungl. Maj:t tillsatt styrelse. Emellertid förutsattes därvid, med hänsyn till den nära intressegemenskapen mellan institutet och hantverket samt den mindre industrien, att nämnda näringsområden tillförsäkrades lämplig representation inom den nya styrelsen.

Styrelsen borde bestå av nio ledamöter — jämte suppleanter för dem — samtliga förordnade för viss tid av Kungl. Maj:t. Av dessa ledamöter skulle ordföranden (jämte ersättare för honom) utses utan särskilt förslag och av de övriga utses tvenne ledamöter efter förslag av respektive kommerskollegium och skolöverstyrelsen, fyra ledamöter efter förslag av Sveriges hantverksorganisation, representerande såväl hantverket som den mindre industrien, en ledamot efter förslag av Sveriges industriförbund och en ledamot efter förslag av landsorganisationen.

De sakkunniga hade även haft under övervägande, huruvida icke vid styrelsens sida lämpligen borde ställas ett råd med representanter från samtliga de skilda intressegrupper, för vilka institutets verksamhet skulle kunna få betydelse, och vari även olika landsdelar i större utsträckning än vad som vore möjligt i en mera lokalt betonad styrelse kunde få sina särskilda synpunkter framförda. Enligt de sakkunnigas mening skulle otvivelaktigt ett sådant rådgivande organ hava en uppgift att fylla genom att skänka institutets ledning en mera allsidig sakkunskap och vidgad erfarenhetskrets än vad som kunde förutsättas bliva fallet i en relativt fåtalig styrelse. Emellertid ansåge de sakkunniga, att med frågan om tillsättande av ett dylikt råd borde anstå till dess institutet kommit till stånd och dess verksamhet blivit mera i detalj utstakad.

Ej heller ansåge de sakkunniga sig i sakens nuvarande preliminära läge böra — utöver förut framförda allmänna synpunkter — framlägga förslag

till reglemente för det nya institutet, detaljerade planer för kursverksamheten och institutets övriga uppgifter o. d. Ett preliminärt förslag till kursplaner hade emellertid uppgjorts. De sakkunniga föreställde sig, att den blivande styrelsen, som hade att taga ansvaret för institutets framtida verksamhet, borde få medverka vid utformningen av denna verksamhet samt framlägga förslag i angivna hänseenden. Däremot hade de sakkunniga för en mera fullständig belysning av förslaget ekonomiska konsekvenser för statsverket ansett sig böra verkställa en preliminär utredning rörande driftskostnaderna för det avsedda institutet. Med stöd av denna utredning hade de sakkunniga uppgjort vissa kostnadskalkyler, vilka, med hänsyn bland annat till att i detalj utarbetade planer för verksamheten icke upprättats, givetvis måste uppfattas som mycket preliminära och approximativa. Enligt dessa kalkyler skulle statens årliga kostnader för institutet komma att uppgå till 133,000 kronor, vartill successivt skulle komma viss ökning i form av ålders-tillägg å löner m. m.

Med hänsyn bland annat därtill, att uppförandet och inrättandet av det nya institutet under alla förhållanden måste taga minst två år i anspråk, syntes det de sakkunniga i hög grad önskvärt, att arbetet härmed kunde få taga sin början redan under år 1937. Härför skulle erfordras ett första anslag å 1937/1938 års riksstat av förslagsvis 1 miljon kronor.

Vidare framstode såsom synnerligen önskvärt, att institutets blivande föreståndare eller direktör kunde bli utsedd så tidigt, att han kunde taga aktiv del i inrättandet och organiserandet av institutet och verksamheten vid det samma. För sådant ändamål syntes erfordras ett anslag, motsvarande förslagsvis $\frac{2}{3}$ av ett års lön å 12,000 kronor, eller 8,000 kronor.

De sakkunnigas betänkande utmynnar i hemställan, att i proposition till 1937 års riksdag måtte

ej mindre framläggas förslag om inrättande av ett statens hantverksinstitut i huvudsaklig överensstämmelse med angivet förslag,

än även äskas anslag å riksstaten för 1937/1938 med *dels* 1,000,000 kronor till påbörjande av uppförandet av byggnad för nämnda institut, *dels ock* 8,000 kronor till avlönande av en blivande föreståndare för institutet under åtta månader av budgetåret.

De i de sakkunnigas betänkande omförmälda kalkylerna rörande driftskostnaderna för det nya hantverksinstitutet hava följande utseende:

U t g i f t e r.

Fastigheten:

Bränsle, gas, vatten, renhållning			
m. m.	kronor	15,000:—	
Elektrisk kraft och ljus	»	9,000:—	kronor 24,000:—

Verkstäder och laboratorier:

Underhåll och förbrukningsmateriel	kronor	10,000:—	
Kursmateriel	»	10,000:—	
Laboriemateriel	»	2,000:—	» 22,000:—

Kontorskostnader:

Papper och kuvert, telefonavgifter	kronor	10,000:—
Annonser	»	3,000:—
Resor och diverse	»	6,000:—
Löner	»	100,000:—
	Kronor	165,000:—

I n k o m s t e r.

60 st. kurser per år med 15 betalande deltagare = 900 kursdeltagare à 30 kronor	kronor	27,000:—
Informationsverksamhet, utförda prov m. m.	»	5,000:—
	kronor	32,000:—
	Nettokostnad	kronor 133,000:—

Lönestaten skulle enligt de sakkunnigas förslag bli följande.

<i>Befattningshavare.</i>	<i>Årslön.</i>		<i>Ålderstillägg.</i>
1 direktör	12,000:—	+	3 à 500:—
1 verkstads- och överingenjör	9,000:—	+	3 » 500:—
1 laboratorieföreståndare, tillika bagerikemist.	7,500:—	+	3 » 300:—
1 målerikemist	6,600:—	+	3 » 300:—
1 laboratoriebiträde	3,600:—		
1 snickeri- och byggnadstekniker	6,600:—	+	3 » 300:—
1 snickeriverkmästare	5,400:—	+	3 » 200:—
1 verkmästare för mek. verkstaden	5,400:—	+	3 » 200:—
1 verkmästare för bil- och motorprovning ..	5,400:—	+	3 » 200:—
1 svetsmästare	5,400:—	+	3 » 200:—
1 elektroingenjör	6,600:—	+	3 » 300:—
1 kassörska och bokförare	3,600:—		
2 kontorsbiträden	6,000:—		
1 springpojke	1,200:—		
1 portvakt och eldare	3,000:—	+	bostad.
	87,300:—		
tillfälliga biträden	12,700:—		
	Summa kronor		100,000:—

Vissa andra i betänkandet omnämnda sammanställningar m. m. ävensom ritningar å situationsplan för det föreslagna nya hantverksinstitutet samt å vissa av institutets fasader torde få såsom bilagor 1—8 fogas till statsrådsprotokollet.

Över de sakkunnigas betänkande hava byggnadsstyrelsen den 19 och statskontoret den 28 januari samt kommerskollegium den 13 februari 1937 avgivit utlåtanden.

Byggnadsstyrelsen har framhållit, att det måste ur det allmännas synpunkt betraktas såsom en angelägenhet av vikt, att utbildningen inom hantverkets olika grenar hölles på hög nivå, och funne sig byggnadsstyrelsen i detta avseende böra för sin del understryka hantverksskicklighetens stora betydelse

icke minst för den moderna byggnadskonsten, som i sin kvalitativa strävan uppställde stora krav på yrkesskicklig detaljbehandling av olika material. Utan att vilja göra något närmare uttalande rörande den av det nuvarande hantverksinstitutet bedrivna verksamheten, vilken i huvudsak syntes hava legat till grund för de sakkunnigas förslag till undervisningens fortsatta bedrivande, funne byggnadsstyrelsen det vara önskvärt, att nämnda yrkesutbildning omhändertoges av en statlig läroanstalt med hänsyn till den större omfattning och de större möjligheter, en sådan anstalt skulle erhålla.

Byggnadsstyrelsen uttalar härefter följande:

Vad beträffade uppförandet av en nybyggnad för ett statens hantverksinstitut hade de sakkunniga i det av dem framlagda förslaget till en sådan byggnad förutsatt, att byggnaden skulle förläggas till en tomt i kvarteret Mäster Michael, vilken tomt, enligt vad från Stockholms stads sida torde hava ställts i utsikt, skulle av staden upplåtas för ändamålet. Denna tomt vore fritt belägen på ett höjdparti invid Stigbergsgatan å Södermalm. En byggnad på denna plats komme givetvis att bli synnerligen framträdande i stadsbilden, varför det kunde tänkas, att beträffande byggnadens yttre arkitektoniska utformning måste uppställas så stora krav, att det kunde möta vissa svårigheter att tillfredsställa dessa samtidigt som byggnaden erhöle en med hänsyn till här ifrågakomna ändamål fullt rationell planläggning. Visserligen hade byggnadsstyrelsen icke några vägande anmärkningar att göra mot det av de sakkunniga framlagda byggnadsförslaget i det preliminära skick det förelåge, men enligt byggnadsstyrelsens mening syntes vid en framtida utbyggnad av institutet, med vilken man givetvis måste räkna oavsett de reservutrymmen, som funnes medtagna i förslaget, avsevärda svårigheter kunna möta mot en i alla avseenden tillfredsställande lösning av denna fråga till följd av den föreslagna tomtens belägenhet och beskaffenhet i övrigt.

Med hänsyn härtill har det synts byggnadsstyrelsen önskvärt, att statsmakternas beslut rörande det avsedda institutets byggnadsfråga icke komme att göras beroende av att just den av de sakkunniga föreslagna tomten upplåtes för ändamålet, utan att möjlighet lämnades öppen för staden att erbjuda annan tomt, som ur olika synpunkter kunde vara för ändamålet lämplig. Vad beträffade formen för en eventuell tomtupplåtelse funne byggnadsstyrelsen i likhet med de sakkunniga önskvärt, att tomten icke endast upplåtes med tomträtt utan att kronan tillförsäkrades att med full äganderätt innehava tomten, så länge denna begagnades för här avsett eller liknande statligt ändamål.

I fråga om planläggningen av och kostnadsberäkningarna för byggnaden har byggnadsstyrelsen framställt vissa erinringar; och har styrelsen i detta ämne utlåtut sig sålunda.

Beträffande planläggningen av ifrågavarande nybyggnad funne byggnadsstyrelsen det välbetänkt, att komplexet på föreslaget sätt uppdelades i tre särskilda delar med lokaler för teoretisk undervisning och administration, sammanförda till en byggnadskropp, lokaler för mindre störande verkstäder till en annan samt lokaler för bullrande verkstäder till en tredje. Det syntes emellertid böra tagas under överbäggande, huruvida icke plåtslagerverkstaden lämpligen borde förläggas högst upp i den för bullrande verkstäder avsedda byggnadsdelen. Styrelsen ville vidare framhålla, att den stora föreläs-

nings salen i våningen 3 trappor upp inom den för den teoretiska undervisningen avsedda flygeln fått en olämplig form och eventuellt borde byta plats med biblioteket. Över huvud syntes vid ett vidare utarbetande av förslaget byggnadens plandisposition böra mera i detalj studeras, varvid bland annat förläggningen av vissa verkstäder i förhållande till markplanet borde tagas under ytterligare övervägande. För övrigt saknade byggnadsstyrelsen anledning att på frågans nuvarande ståndpunkt göra något närmare uttalande rörande föreliggande byggnadsförslag utan förutsatte, att styrelsen, innan byggnadsföretaget eventuellt komme till stånd, bleve i tillfälle att taga byggnadens slutliga utformning under omprövning.

Kostnaderna för byggnadens uppförande hade av de sakkunniga beräknats till 1,830,000 kronor inklusive kostnaderna för vissa inredningsarbeten. Härtill komme kostnader för anskaffning och komplettering av maskiner, utrustning m. m., som beräknats till sammanlagt 320,000 kronor. Detta senare belopp undandrog sig byggnadsstyrelsens bedömande. Vad beträffade de angivna byggnadskostnaderna hade byggnadsstyrelsen funnit, att dessa, möjligen med undantag för kostnaderna för själva byggnadsarbetena, genomgående vore för knappt beräknade, varjämte någon summa för oförutsedda utgifter icke funnes upptagen bland kostnaderna. Enligt beräkningar, som verkställts genom byggnadsstyrelsens försorg, skulle byggnadskostnaderna uppgå till följande belopp:

Byggnadsarbeten, enligt beräkning av byggnadsfirma F. G. Larsson		kronor 1,505,000
Värme, vatten och avlopp samt sanitetstekniska installationer m. m. enligt beräkningar av Hugo Theorells konstruktionsbyrå	»	230,000
Elektriska kraft- och belysningsledningar, enligt beräkningar av ingenjören R. H. Wahlström	»	77,500
Elektriska hissar (2 stycken)	»	16,000
Diverse inredningsarbeten enligt särskild detaljerad uppställning	»	140,000
Ritningar, kontroll och administration samt oförutsedda utgifter	»	201,500
		<hr/> Kronor 2,170,000.

I posten å 201,500 kronor inkluderades ett belopp av 50,000 kronor, som enligt byggnadsstyrelsens mening borde beräknas för den yttre och inre konstnärliga utformningen och utsmyckningen av en offentlig byggnad sådana som denna.

Enligt byggnadsstyrelsens mening borde alltså den av de sakkunniga beräknade byggnadskostnaden å 1,830,000 kronor höjas med 340,000 kronor. Av de sålunda erforderliga medlen borde emellertid för budgetåret 1937/1938 icke behöva anvisas mer än det av de sakkunniga föreslagna beloppet å 1,000,000 kronor.

I övrigt hade byggnadsstyrelsen icke något att för sin del erinra beträffande vad de sakkunniga anfört och föreslagit.

Statskontoret har anfört i huvudsak följande.

Med hänsyn tagen därtill att den verksamhet, som genom hantverksinstitutet nu dreves och som avsåges att genom det föreslagna utvidgade institutet

komma att bedrivas, måste anses vara av mycket stor betydelse för vårt lands hantverk och småindustri och under erinran att i våra grannländer statsmakterna vidtagit ännu mera omfattande åtgärder på detta område, ville statskontoret för sin del tillstyrka, att statsverket åtog sig att — med bidrag av i de sakkunnigas betänkande omförmälda fondmedel — bestrida kostnaderna såväl för det föreslagna institutets uppförande som för dess framtida drift. Ämbetsverket hade icke funnit skäl till erinran mot beräkningen av byggnadskostnaderna men ville i fråga om driftskostnaderna framhålla, att, därest institutet, såsom avsetts, skulle drivas av staten, avlöningarna borde anpassas efter gällande statliga avlöningssystem. Statskontoret förutsatte, att förslag i sådant hänseende framdeles komme att uppgöras, varför ämbetsverket icke ansåge sig hava anledning att nu ingå på ett närmare bedömande av den av de sakkunniga framlagda beräkningen av blivande avlöningskostnader vid institutet.

I övrigt föränledde de sakkunnigas förslag icke till särskilt uttalande från statskontorets sida.

Vid kommerskollegii utlåtande äro fogade av kollegium från Sveriges industriförbund, landsorganisationen i Sverige och styrelsen för Sveriges hantverksorganisation införskaffade yttranden i ärendet.

Industriförbundet delade de sakkunnigas uppfattning, att ett institut av förevarande slag hade en mycket viktig uppgift att fylla för yrkesskicklighetens höjande, och funne, att behovet av ökade resurser för verksamhetens fortsatta bedrivande blivit övertygande ådagalagt. Förbundet underströke särskilt de sakkunnigas uttalande, att ett modernt utrustat hantverksinstitut skulle få betydelse icke blott för det egentliga hantverket utan jämväl för den mindre industrien. I institutets arbetsuppgifter skulle ingå yrkesrådgivning, för vilket ändamål från den mindre industriens utöfvare tid efter annan rests krav på ekonomiskt bistånd från statsmakterna. Förbundet ifrågasatte lämpligheten av att benämningen hantverksinstitut i fortsättningen bibehölles, när denna benämning kunde tänkas leda till missuppfattning rörande de verkliga arbetsuppgifterna och medföra fara för ett visst undanskjutande av industriens speciella intressen. Med hänvisning till förhållandena särskilt på vissa arbetsområden finge framhåvas yrkesutbildningens stora betydelse icke blott ur den enskilde arbetarens utan jämväl ur en mera allmän synpunkt sålunda, att ökad dylik utbildning på olika vägar möjliggjorde en för arbetskraften gynnsammare sysselsättningsgrad.

Med nämnda erinringar funne sig förbundet böra tillstyrka de sakkunnigas förslag och hade intet att erinra mot det planerade institutets organisation. Beträffande anslagsbehovet ville förbundet slutligen betona önskvärdheten av att behovet av lokaler och utrustning redan från början beräknades på ett sätt, som framdeles kunde tillåta en normal successiv utvidgning av institutets verksamhet.

Landsorganisationen delade de sakkunnigas uppfattning, att ett modernt utrustat hantverksinstitut skulle få stor betydelse såväl för hantverket självt som för småindustrien och indirekt för den industriella produktionen över huvud taget. Icke minst ur arbetarnas synpunkt vore ökade möjligheter till rationell yrkesutbildning i hög grad önskvärda. Landsorganisationen anslöte sig i huvudsak till de sakkunnigas förslag men ville dock påyrka en något

fulligare arbetarrepresentation än som av de sakkunniga föreslagits beträffande styrelsens sammansättning.

Styrelsen för Sveriges hantverksorganisation, som i princip icke hade något att erinra mot de sakkunnigas förslag, förutsatte dock, att, då statens hantverksinstitut övertog verksamheten, den nu vid organisationens hantverksinstitut knutna personalen bereddes sysselsättning inom det statliga institutet eller att det på annat sätt ordnades för densamma. Vidare funne styrelsen, att det av de sakkunniga ifrågasatta, vid institutsstyrelsens sida ställda rådet knappast skulle kunna tillföra institutverksamheten något särskilt av värde. Däremot ansåges systemet med nämnder för de olika kurserna även i fortsättningen böra tillämpas. Ytterligare finge framhållas, att institutets verksamhet under inga omständigheter borde läggas så, att den lämnade tillfälle för nybörjare att inhämta yrkeskunighet, utan undervisningen borde bli förbehållen de verkliga yrkesutövarna. Styrelsen hade intet att erinra mot att det nuvarande institutets maskiner, apparater m. m. utan ersättning till hantverksorganisationen överlämnades till det nya statliga institutet. Vad beträffade C. J. F. Ljunggrens minnesfonds kapitalbehållning hade styrelsen i princip ej något att erinra mot att den överlämnades, men ansåge styrelsen, att fonden av det nya hantverksinstitutet borde förvaltas under sådana former, att namnet på fonden fortlevde och att fondbeloppet som sådant komme att för framtiden finnas i behåll. Det vore för styrelsen angenämt, om den årliga fondavkastningen kunde komma till användning såsom resestipendier åt mindre bemedlade medlemmar i hantverksorganisationen för deltagande i kurser vid det nya institutet. Slutligen ville styrelsen framhålla, att det kassalån, som det nuvarande institutet vid tidpunkten för verksamhetens överflyttande till det nya institutet kunde hava erhållit av Sveriges hantverksorganisation, borde återbetalas av statsmedel.

För egen del har *kommerskollegium* anfört följande.

De sakkunnigas initiativ till återupptagande av den redan år 1920 väckta frågan om uppförande, huvudsakligen med statsmedel, av ett institut för den högre yrkesutbildningen inom hantverk och mindre industri måste enligt kollegii mening hälsas med stor tillfredsställelse. Att det föreläge ett mycket kännbart behov av ett dylikt institut, som med avseende å utrustning och övriga resurser kunde tillgodose skäliga anspråk från yrkesutövarnas sida, vore ställt utom tvivel. Såsom av de sakkunnigas skrivelse framginge, hade omsorgen om den högre hantverksundervisningen under senare år från statens sida fått stå tillbaka i förhållande till vad som på andra närliggande områden åtgjorts. Vid en jämförelse med vad våra grannländer i sådant avseende uträttat för höjande av yrkesskickligheten på ifrågavarande området syntes ävenledes för Sveriges vidkommande en viss efterblivenhet framträda. En dylik efterblivenhet kunde knappast i längden undgå att få betänkliga konsekvenser icke blott för det svenska hantverket och den detta närstående industrien utan direkt även för näringslivet över huvud. Särskilt ville kollegium framhålla, att en förutsättning för, att åtgärder från det allmännas sida för hantverkets och småindustriens stödjande och utveckling skulle kunna lämna önskat resultat, syntes vara, att yrkesutövarna icke blott erhöle erforderlig primär yrkesutbildning utan även bereddes tillfälle till vidare studier. Den snabba utvecklingen i fråga om nya hjälpmedel, nya förfaranden och nya råmateriel erfordrade en anpassning, som svårigen

kunde försiggå i full utsträckning och i varje fall knappast tillräckligt hastigt och effektivt annat än genom en väl utrustad och ledd utbildningsanstalt. Att statens mellankomst erfordrades för att bringa frågan till en tillfredsställande lösning syntes vara ofrånkomligt. Kollegium kunde således lämna sin fulla anslutning till syftet med de sakkunnigas förslag, som kollegium funne i stort sett väl avvägt.

Beträffande frågan om tomtområde för den nya institutsbyggnaden har kollegium framhållit följande:

Kollegium hade under hand inhämtat, att Stockholms stads vederbörande myndigheter ännu icke tagit definitiv ståndpunkt till frågan om upplåtelse av den av de sakkunniga avsedda tomten inom kvarteret Mäster Michael. Vissa betänkligheter hade uppstått rörande lämpligheten av denna tomts utnyttjande för ändamålet; det syntes vara ovisst, huruvida en för institutsbyggnadens uppförande å tomtområdet erforderlig ändring av stadsplanen kunde komma att vinna vederbörligt godkännande.

Belägenheten av den nu föreslagna platsen för institutsbyggnaden — i nära grannskap till Frans Schartaus handelsinstitut och navigationsskolan samt till Sveriges hantverksorganisations fastighet — erbjöde enligt kollegii mening bestämda fördelar. Enligt vad för kollegium uppgivits ansågs också möjligheterna för elever från landsorten att erhålla bostad och inackordering till billiga priser i denna del av staden vara goda. Det skulle enligt kollegii uppfattning vara mycket beklagligt, om den omständigheten att tomtfrågan ännu ej vore från stadens sida slutligt avgjord skulle föranleda ett dröjsmål med byggnadsfrågans behandling. Till undvikande av onödig tidsutdräkt med avseende å behandlingen av byggnadsfrågan ville kollegium för sin del förorda, att proposition i ämnet avlättes till årets riksdag, även om stadens beslut i tomtfrågan icke skulle hinna fattas i tillräckligt god tid för att föreligga vid propositionens avlåtande. Det torde böra ankomma på Kungl. Maj:t att godkänna överenskommelse med Stockholms stad om tillhandahållande av tomt för institutet.

Vad angår sakkunnigas förslag i övrigt har kollegium förklarat sig kunna i huvudsak biträda detsamma. Kollegium har härvid anfört:

Att institutet borde erhålla statlig karaktär — om ock med en relativt fristående ställning — funne kollegium fullt riktigt med hänsyn till de stora anspråk på ekonomiskt bistånd från statens sida, som komme att ställas icke blott för institutets uppförande och inredning utan även framdeles för dess verksamhet. I avseende å styrelsens sammansättning biträdde kollegium även de sakkunnigas förslag. Tillräcklig anledning att tillmötesgå de från landsorganisationen framförda anspråken på fylligare representation i styrelsen funne kollegium således icke föreligga. En ökning av antalet ledamöter i styrelsen utöver det föreslagna syntes nämligen icke tillrådligt. Snarare kunde det då, med hänsyn till önskvärdheten av att ledningen av institutet ej bleve alltför tungrodd, ifrågasättas om ej ledamotsantalet kunde minskas. Kollegium ansåge sig emellertid ej böra framställa något förslag härom. Med hänsyn till det nya institutets syfte och till att institutet vore avsett att utgöra en fortsättning på den av hantverkarnas egen organisation skapade yrkesutbildningsanstalten syntes knappast någon befogad erinran kunna göras mot att sistnämnda organisation även framdeles finge ett förhållandevis större inflytande över institutets verksamhet än övriga intresserade sammanslutningar.

Ej heller kunde kollegium ansluta sig till industriförbundets betänkligheter mot bibehållande av benämningen 'hantverksinstitut'. Denna benäm-

ning torde redan under det nuvarande institutets tillvaro ha vunnit hävd bland de yrkesgrupper, som frekventerade anstalten, och det syntes kollegium icke sakna betydelse, att traditionerna från den tidigare verksamheten så vitt möjligt fortsattes.

I avseende å det nya institutets uppgifter och verksamhet hade de sakkunniga endast framfört vissa allmänna synpunkter men i övrigt ansett, att den blivande styrelsen borde få medverka vid utformningen av anstaltens program. Även kollegium funne det välbetänkt att låta styrelsen själv få framlägga förslag till närmare riktlinjer för institutets verksamhet, för att denna så nära som möjligt måtte komma att anknytas till det aktuella behovet. Därvid borde bland annat även de av industriförbundet och hantverksorganisationen i sådant avseende framförda synpunkterna bliva föremål för närmare överväganden. Jämväl organisationens önskemål angående personalen vid det nuvarande institutet syntes vara värt att därvid i görligaste mån beaktas.

I fråga om den av de sakkunniga framlagda löne- och omkostnadsstaten hade kollegium ej ansett sig böra på detta stadium av ärendets behandling ingå i någon närmare granskning. Kollegium förutsatte, att ämbetsverket bleve i tillfälle att senare yttra sig rörande institutets utgiftsstat. Kollegium ville beträffande de av de sakkunniga framlagda kostnadskalkylerna för närvarande allenast understryka, att de endast vore av preliminär natur. I varje fall borde dock räknas med, att utgifterna framdeles komme att ökas med ålderstillägg och pensioneringsavgifter för de anställda. Givetvis komme kostnaderna att bliva beroende på omfattningen av institutets verksamhet och den anslutning, institutets kurser och övriga verksamhetsgrenar erhöle från näringsidkarnas och övriga intresserades sida. Såvitt kollegium kunnat finna syntes inom den angivna ungefärliga kostnadsramen det planerade institutet kunna givas en organisation, som i stort sett borde motsvara de krav, som tills vidare rimligen kunde ställas på institutet.

Av hantverksorganisationen hade framförts det önskemålet, att kapitalbehållningen i C. J. F. Ljunggrens minnesfond efter dess överlämnande till det nya institutet måtte komma att förvaltas under sådana former, att densamma även för framtiden komme att bestå som en särskild fond. Enligt vad de sakkunniga meddelat, hade fondmedlen insamlats för att användas 'för åstadkommande av ett i huvudstaden centralt beläget och för ändamålet särskilt uppfört hantverksinstitut'. Det syntes därför närmast förenligt med fondens syfte och tillbörlig hänsyn till bidragsgivarna, om avkastningen toges i anspråk för det nya institutet i ungefärlig överensstämmelse med de sakkunnigas förslag. För den händelse hantverksorganisationen skulle vidhålla sin önskan beträffande annan användning av fondmedlen, kunde det tänkas, att motsvarande belopp inbesparades å byggnadskostnaderna, t. ex. i fråga om viss inredning eller dylikt. Innan definitiv byggnadsplan och kostnadsberäkning förelåge saknade emellertid kollegium anledning att framställa bestämt förslag härutinnan.

Vad slutligen anginge hantverksorganisationens begäran om återbetalning av dess kassalån till det nuvarande institutet, syntes självfallet vid avvecklingen av detta instituts verksamhet hänsyn komma att tagas till de befogade krav, organisationen då kunde åga på institutet.

Slutligen har *Fredrika-Bremer-förbundet* i en den 3 februari 1937 dagtecknad skrift på anförda skäl hemställt, att vid planerandet av det statliga hantverksinstitutet hänsyn måtte tagas till de talrika, fullt yrkeskunniga, självständiga kvinnliga företagare inom sådana yrken inom hantverket och

den mindre industrien, vilka hittills av olika skäl ej varit representerade inom Sveriges hantverksorganisation, samt att representanter för dessa företagare måtte få tillfälle att inför den eller de personer, som finge i uppdrag att göra den definitiva utformningen av institutets verksamhet, framlägga sina önskemål eller observationer i fråga om den högre hantverksutbildningen.

Departement-
chejen.

Såsom framgår av den lämnade redogörelsen har det för yrkesmännen inom hantverket länge framstått som ett önskemål att erhålla ändamålsenligare lokaler och bättre organisation för den högre yrkesutbildningen inom hantverket och därmed jämförlig mindre industri. Den verksamhet för höjande av ifrågavarande yrkesutbildning, som under de senaste femton åren utövats av Sveriges hantverksorganisation genom dess hantverksinstitut, har från olika håll tillvunnit sig det största erkännande. Den i ärendet verkställda utredningen och de över därvid framkomna förslag avgivna utlåtandena utvisa emellertid, att nämnda institut numera icke fyller de fordringar, som böra ställas på en modern utbildningsanstalt av förevarande slag. Från början avsett endast såsom ett provisorium har institutet givetvis icke kunnat erhålla tillräckliga lokalutrymmen, utrustning och resurser i övrigt för att kunna tillfredsställande fullgöra sin uppgift att tillgodose skilda yrkesgruppers olikartade anspråk på fortsatt utbildning.

För att bringa den högre hantverksutbildningen i vårt land i bättre överensstämmelse med moderna krav och nutida behov synes därför den sedan lång tid tillbaka vilande frågan om inrättande av ett nytt, modernt utrustat hantverksinstitut nu böra vinna sin lösning. Att detta institut bör erhålla statlig karaktär — om ock med en jämförelsevis fristående ställning — torde vara riktigt med hänsyn till de stora anspråk på ekonomiskt bistånd från statens sida, som ställas icke blott för institutets uppförande och inredning utan även framdeles för dess verksamhet. I detta sammanhang vill jag, i anledning av industriförbundets i dess yttrande anförda betänkligheter mot bibehållande av benämningen »hantverksinstitut», i likhet med kommerskollegium framhålla, att denna benämning torde hava vunnit hävd bland de yrkesgrupper, som besöka anstalten.

Beträffande tomtområde för den nya institutsbyggnaden — vilket Stockholms stad erbjudit sig skola tillhandahålla — hava, enligt vad i ärendet blivit upplyst, stadens vederbörande myndigheter ännu icke tagit definitiv ståndpunkt till frågan om upplåtelse av den av de sakkunniga avsedda tomten inom kvarteret Mäster Michael. Enligt vad som inhämtats har även annan tomt föreslagits för ändamålet. I likhet med kommerskollegium håller jag emellertid före, att den av de sakkunniga tillstyrkta placeringen av institutsbyggnaden erbjuder bestämda fördelar. Dels synes tomten lämplig i och för sig samt den föreslagna byggnaden kunna väl inpassas i stadsbildningen, dels torde det av kollegium påpekade grannskapet till vissa andra institutioner och de förhållandevis goda möjligheterna att i denna del av staden erhålla kost och logi till rimliga priser böra tillmätas synnerlig bety-

delse. Särskilt synes den nära belägenheten till hantverksorganisationens fastighet förtjänt att beaktas. Enligt vad jag inhämtat torde avsikten vara att företaga vissa ändringsarbeten i fråga om nämnda fastighet, vilka skulle syfta till att göra denna lämplig för sådan verksamhet, som vid sidan av det nya hantverksinstitutets arbetsuppgifter kan bli erforderlig för befrämjande av hantverk och småindustri samt för befordrande i allmänhet av medlemmarnas i organisationen intressen. Med hänsyn till den stora fördel, som ligger däri att för dylikt fall ett intimt samarbete kommer till stånd mellan de båda institutionerna, träder betydelsen av att de äro placerade i närheten av varandra i öppen dag. Värdet av denna hantverksinstitutets förläggning understrykes jämväl av den omständigheten, att eleverna vid detta institut ofta även torde vara medlemmar av hantverksorganisationen, som alltså kan hava intresse av att i olika avseenden lämna dem hjälp och stöd. Jag utgår därför från att byggnadsfrågan kommer att erhålla den lösning, som här förordats. Den omständigheten att tomtfrågan ännu ej blivit från stadens sida slutligt avgjord synes mig icke böra föranleda ett dröjsmål med förevarande ärendes behandling. Emellertid torde statsmakternas beslut rörande själva byggnadsfrågan icke böra göras beroende av att just den av de sakkunniga angivna tomten upplåtes för ändamålet. Det torde få ankomma på Kungl. Maj:t att i sinom tid godkänna överenskommelse med Stockholms stad i detta ämne, därvid kronan torde böra tillförsäkras full äganderätt till ifrågakommande tomt, så länge densamma begagnas för nu avsett eller liknande statligt ändamål.

Beträffande planläggningen av och kostnadsberäkningarna för den föreslagna institutsbyggnaden har byggnadsstyrelsen framställt vissa erinringar. Med hänsyn till vad av byggnadsstyrelsen i förstnämnda hänseende framhållits läser styrelsen, innan byggnadsföretaget påbörjas, böra bli satt i tillfälle att taga byggnadens slutliga utformning under förnyad omprövning. Jag förutsätter därvid givetvis, att de definitiva huvudritningarna till byggnaden komma att fastställas av Kungl. Maj:t. Den av de sakkunniga till 1,830,000 kronor beräknade byggnadskostnaden — inklusive kostnaderna för vissa inredningsarbeten — har byggnadsstyrelsen ansett böra höjas med 340,000 kronor till 2,170,000 kronor. Mot byggnadsstyrelsens beräkning har jag icke funnit skäl till erinran. Med inräknande av kostnader för anskaffning och komplettering av maskiner, inventarier och diverse utrustning, som av de sakkunniga beräknats till 320,000 kronor, böra alltså kostnaderna för institutsbyggnaden jämte inredningar och övriga anläggningar uppskattas till 2,490,000 kronor. Då jag, i likhet med de sakkunniga och kommerskollegium, anser billigt och skäligt, att av kapitalbehållningen i C. J. F. Ljunggrens minnesfond — vilken fond avsetts att användas för åstadkommande av ett i huvudstaden centralt beläget och för ändamålet särskilt uppfört hantverksinstitut — tages i anspråk ett belopp av omkring 50,000 kronor såsom bidrag till byggnadens uppförande, skulle statsverkets andel utgöra cirka 2,440,000 kronor. Jag vill härvid framhålla, att, därest annan tomt än den av de sakkunniga avsedda skulle komma att upplåtas, kostna-

derna för byggnaden likväl böra hållas inom ramen av nyss angivna belopp, 2,490,000 kronor. Efter vad byggnadsstyrelsen angivit erfordras för budgetåret 1937/1938 icke högre anslagsbelopp än det i riksstatsförslaget beräknade eller 1,000,000 kronor.

Enligt den av de sakkunniga föreslagna organisationen för institutet skulle det närmaste ansvaret för institutets drift och förvaltning åvila en särskild, av Kungl. Maj:t för viss tid förordnad styrelse om nio ledamöter. Ordföranden och dennes ersättare skulle utses utan särskilt förslag och av de övriga ledamöterna skulle två utses efter förslag av respektive kommerskollegium och skolöverstyrelsen, fyra efter förslag av Sveriges hantverksorganisation, en efter förslag av Sveriges industriförbund och en efter förslag av landsorganisationen. Under utredningen uppkommen fråga, huruvida vid styrelsens sida borde ställas ett råd med representanter för olika intressegrupper, hava de sakkunniga ansett böra anstå, till dess institutet kommit till stånd och dess verksamhet blivit mera i detalj utstakad. Till vad de sakkunniga sålunda föreslagit och uttalat finner jag mig kunna giva min anslutning.

De sakkunniga hava även framlagt preliminära förslag till kursplaner och till lönestat samt utfört en provisorisk beräkning av driftskostnaderna. De hava därvid framhållit, att upprättandet av detaljerade planer för kursverksamheten och noggrannare ekonomiska kalkyler m. m. borde ske under samverkan med institutets blivande styrelse. I likhet med de sakkunniga och kommerskollegium finner jag välbetänkt, att den blivande styrelsen får biträda vid utformningen av riktlinjerna för institutets verksamhet, för att denna så nära som möjligt må komma att anknytas till det aktuella behovet. Därvid torde, bland annat, de av industriförbundet, hantverksorganisationen och Fredrika-Bremer-förbundet framförda synpunkterna böra bliva föremål för närmare överväganden. Jämväl hantverksorganisationens önskemål angående personalen vid det nuvarande institutet synas därvid böra beaktas i den mån så med hänsyn till lämplig rekrytering av det nya institutets personal låter sig göra. Vad beträffar driftskostnaderna — av de sakkunniga beräknade till brutto 165,000 kronor, motsvarande, sedan vissa inkomster frändragits, en nettokostnad av 133,000 kronor — lära, på sätt statskontoret framhållit, avlöningarna böra anpassas efter gällande statliga avlöningssystem. Med hänsyn till den utredning, som i dylikt syfte bör företagas, och då några driftskostnader icke komma att uppstå under nästa budgetår, saknar jag anledning att nu ingå på ett närmare bedömande av de sakkunnigas beräkningar i förevarande ämne. Jag förutsätter dock, att ett blivande detaljerat förslag i möjligaste mån hålles inom den kostnadsram, som de sakkunniga angivit. I detta sammanhang får jag — i avseende å de sakkunnigas förslag om anvisande av ett anslag å 8,000 kronor till avlöning av föreståndare för det nya hantverksinstitutet under åtta månader av nästa budgetår — framhålla, att, såsom jag redan i statsverkspropositionen uttalat, för berörda ändamål eventuellt erforderligt avlöningsbelopp lär kunna bestridas av till Kungl. Maj:ts förfogande stående medel.

Under åberopande av vad sålunda anförts hemställer jag, att Kungl. Maj:t måtte föreslå riksdagen

att till uppförande av byggnad för ett statens hantverksinstitut för budgetåret 1937/1938 under utgifter för kapitalökning, statens allmänna fastighetsfond, anvisa ett reservationsanslag av 1,000,000 kronor.

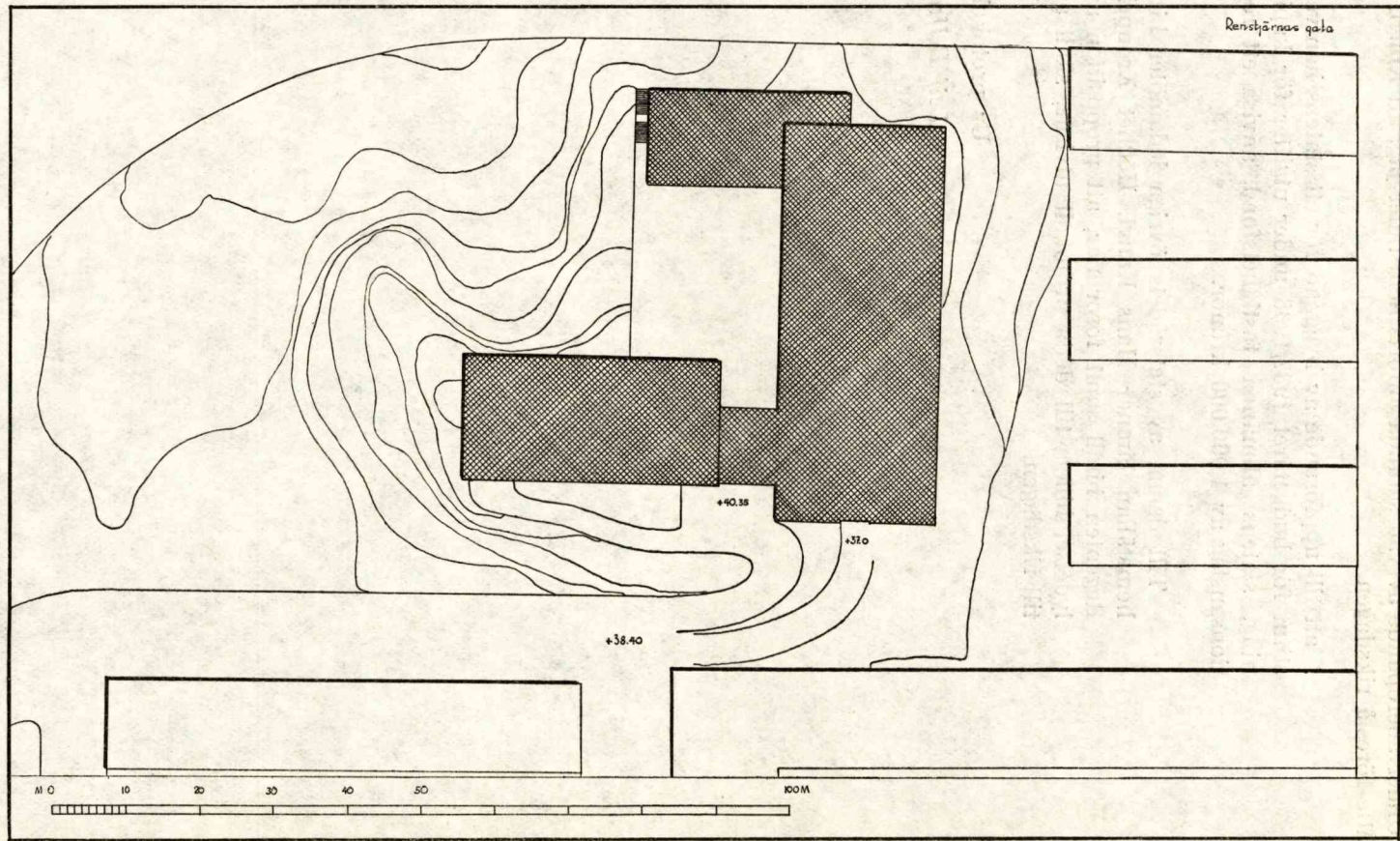
Till denna av statsrådets övriga ledamöter biträdda hemställan lämnar Hans Kungl. Höghet Kronprinsen-Regenten bifall samt förordnar, att proposition av den lydelse, bilaga till detta protokoll utvisar, skall avlåtas till riksdagen.

Ur protokollet:

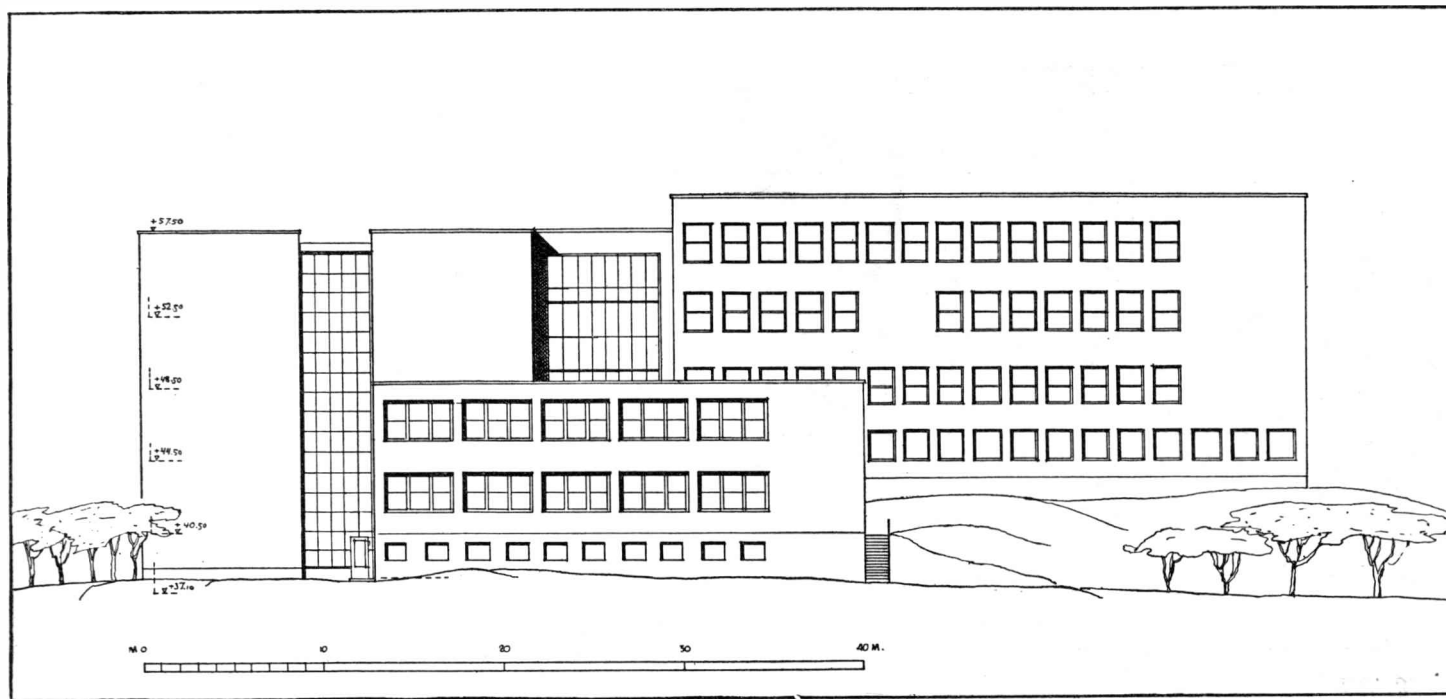
Leif Belfrage.

Bil. 1.

Kunġl. Majj's proposition nr 141.

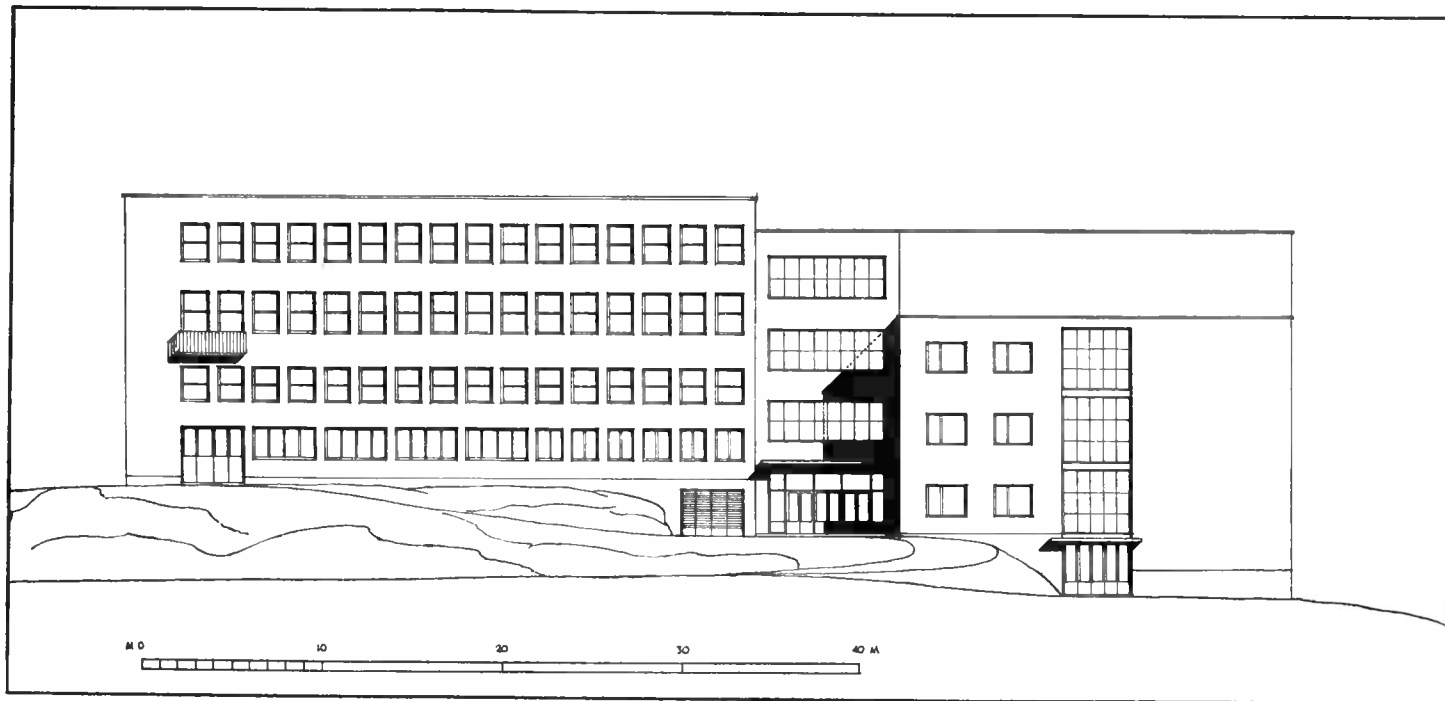


Bil. 2.

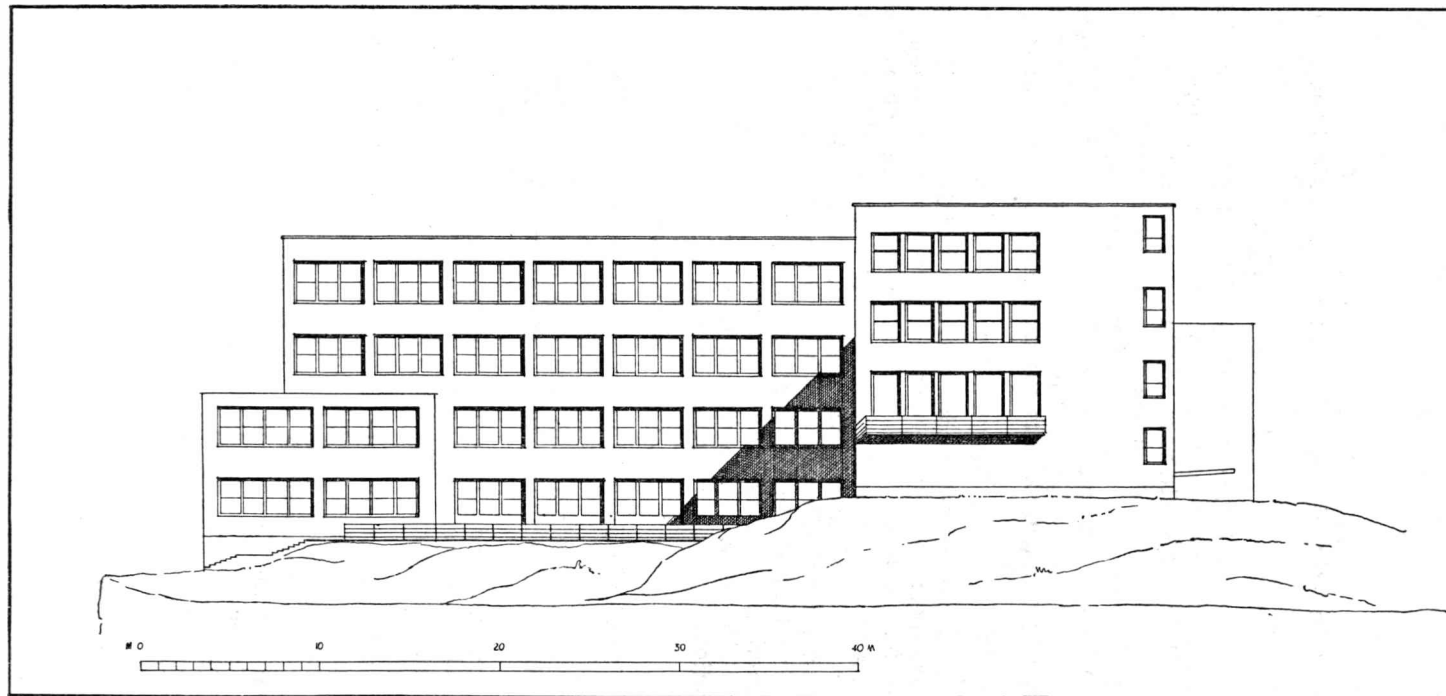


Kunql. Majts proposition nr 141.

Bil. 3.



Bil. 4.



Beskrivning till förslag till nytt hantverksinstitut i Stockholm.

Byggnadens läge.

Den föreslagna tomten, som är belägen i kvarteret Mäster Michael å Södermalm och i norr—öster begränsas av Katarinavägen och Renstiernasgatan, utgöres av ett bergigt parti, vars högsta punkt ligger + 45.0 meter över sluss-tröskeln. Då byggnadsplatsen har ett framträdande läge, är det ett önskemål att i görligaste mån låta denna bergkontur jämte den i närheten belägna Katarina kyrka fortfarande få dominera i den på långt håll synliga stadsbilden. Vid byggnadens gruppering ha dessa omständigheter fått spela stor roll och har byggnaden skjutits tillbaka för att ej konkurrera med kyrkan.

Byggnadens gruppering.

För byggnadens användning kan det anses nödvändigt att uppdelas lokalerna i två grupper: de tysta arbets- och undervisningsrummen, administrationsbyggnaden, och de mera bullrande lokalerna för verkstadsövningar, verkstadsbyggnaden. Härav har framsprungit en byggnadsform av två byggnadskroppar, skilda från varandra av det stora trapphuset. Båda byggnadskropparna innehålla vardera fyra våningar, men genom terrängförhållandena har administrationsbyggnaden, vars bottenvåning ligger på + 43.40 meter, kommit att ligga högre än verkstadsbyggnaden, vars bottenvåning ligger på + 40.50 meter. Detta förhållande har gjort att laboratorievåningen i administrationsbyggnaden ligger högre än motsvarande verkstadsvåning.

Lokalernas fördelning.

Huvudentrén är belägen i fonden på Stigbergsgatan, där man kommer in i det stora trapphuset. Från denna sida finns även direkt infart till källarevåningen så ordnad, att man lätt kan föra in material fram till varuhissen.

Källarevåning.

I källarevåningen finnas lokaler för undervisning betr. stenmaterial, murning o. d. samt lokaler för värme- och sanitetsteknik. De sistnämnda stå i direkt samband med pann- och pumprum, så att dessa kunna förbindas med undervisningslokalerna för praktiska demonstrationer ifråga om uppvärmningsanordningar. I övrigt upptages källarevåningen av lokaler för arkiv och materialier.

Källarelokalerna ha förlagts åt den sida där minst sprängningsarbete i berggrunden har behövt ifrågakomma.

Bottenvåning.

I bottenvåningen, som endast omfattar verkstadsbyggnaden, ligga arbetslokaler för gas- och elektrisk svetsning samt metallgjuteri med ett mindre rum avsett för metallurgi och röntgenundersökningar. Vidare finnas här följande lokaler, som hava direkt inkörning från gården: bilverkstad med rum för bilmålning, smedja jämte härdrum samt lokal för maskinprovning.

Våning 1 tr.

I administrationsbyggnaden ligger bostad för vaktmästare, samtidigt portvakt. Därjämte ligger här en större utställningslokal med tillhörande förråd och uppackningsrum, vilket senare har direkt inkörning från gatan.

I verkstadsbyggnaden ligga först två lärarorum, så lunchrum med kök för eleverna, övningslokaler för bageri med erforderliga bageriugnar, galvaniseringsverkstad, mekanisk verkstad och två arbetslokaler avsedda till ritsalar och för diverse yrken, som hava lätt flyttbar utrustning såsom tapetserare

o. dyl. Dessa båda lokaler avskiljas med ett hopfällbart dörrparti så att de vid behov kunna sammanslås till en större lokal.

I *administrationsbyggnaden* ligga institutets lokaler för kassa och expedition samt bokföring jämte rum för styrelse, föreståndare och avdelningsföreståndare. Här finnas även kapprum och toalettavdelning för tjänstemän och lärare. Våning 2 tr.

I *verkstadsbyggnaden* finnas, förutom två rum för lärare, snickeriverkstad med tillhörande ritsal, verkstad för maskinsnickeri med tillhörande tork och materialrum, målareverkstad samt rum för sprutmålning att även användas för snickare vid behandling med cellulosa o. dyl.

I denna våning finnes en experimentverkstad med tillhörande två ritrum, vilka skola tjäna småindustriens behov för utexperimenterande av tillverkningsmetoder o. dyl.

I *administrationsbyggnaden* ligga bibliotek och lärum, salar för kemiska och elektromekaniska föreläsningar samt en större allmän föreläsningssal med skioptikon och filmrum. Föreläsningssalarna ha försetts med gradiner (trappstegsvis stigande bänkrader). I samband med korridoren är ordnad en museal avdelning, som skall vara lätt tillgänglig för eleverna. Här finns vidare ett rum för de lärare, som ha föreläsningar i lokalerna. Våning 3 tr.

I *verkstadsbyggnaden* äro här förlagda lokaler för plåtslageri och i övrigt äro lokalerna i denna våning disponerade för reservändamål och för framtida utvidgning.

I *administrationsbyggnaden* äro förlagda lokaler för laboratorieändamål. Dels ett elevlaboratorium och dels ett allmänt laboratorium för institutets egna undersökningar med tillhörande material-, våg- och mörkrum samt rum för elektrolytiska undersökningar. Härtill komma lokaler för ett bagerilaboratorium och ett målerilaboratorium, vilka kräva större utrymme och speciella anordningar. Till dessa lokaler ansluta sig rum för lärare och föreståndare för laboratorieavdelningen. Från laboratoriet finns reservtrappa, som dels går ned genom hela huset och dels går upp på taket, där anordning finnes för uppsättande av prover, vilka skola utsättas för luftens inverkan. Våning 4 tr.

Byggnadskonstruktioner.

Byggnaden är tänkt utförd av betongstomme med värmeisolering av gasbetongplattor.

Bjälklagen äro gjutna av betong mellan järnbalkar.

Trappor utföras av cementmosaik.

Yttertak täckes med koppar.

Fönsterna äro i allmänhet av träkonstruktion med skjutbara bågar. Trappfönster och entrépartier av järn och metall.

Fasaderna putsas med sockel av betong.

I verkstadsbyggnaden äro golven av stålslipad cement, i korridorer belagda med Tile-*Tex* och i toaletterum av vita plattor.

Väggar putsas, taken bibehålla sin betongyta.

Korridorer ha givits en bredd av 4 meter, då de samtidigt skola tjänstgöra som omklädnadsrum. Elevernas kläder förvaras i låsbara skåp utefter väggarna. I den tysta byggnaden äro golv av stålslipad cement belagda med linoleum.

Väggar och tak putsade.

Föreläsningssalar äro försedda med gradiner.

Uppvärmning.

Byggnadens uppvärmning sker med en varmvattenvärmeledning med pumpar för upprätthållande av cirkulationen. Samtliga lokaler äro beräknade att ventileras med fläkt med kanal liggande i korridorernas tak dragna till den centrala skorstenen. För lufttillförsel svara springventiler insatta under fönsterna.

Sanitär utrustning.

I verkstadsbyggnaden är ordnat ett centralt toalett- och tvättrum i varje våning avsett för samtliga elever i våningen. I administrationsbyggnaden finnas två toalettavdelningar, för herrar och damer, avsedda för tjänstemän och lärare.

Yttre anordningar.

Gården skall avsprängas och begränsas mot norr av ett smidesräcke med stängd grind mot trappan till angränsande parkområde.

*Avskrift.**Bil. 6.*

F. G. Larsson
Byggnadsfirma

Stockholm den 26 okt. 1936
Styrmansgatan 3

Herr Arkitekt Robert Berghagen
Stockholm.

Betr. Hantverksinstitut.

Härmed får jag överlämna approximativ kostnadsberäkning å uppförande av hantverksinstitut å Södermalm enl. företedda ritningar till nedanstående kostnader.

Byggnadskostnad med målning.....	kronor	1,488,000:—
Värme- och sanitär anläggning.....	»	100,000:—
Elektr. installation.....	»	20,000:—
Linoleum och parkett.....	»	17,000:—
2 st. hissar.....	»	16,000:—
	Summa c:a kronor	1,641,000:—

Tomt.....
Arkitektarvode och konstruktionsritningar.....
Kontrollant.....
Byggnadslov.....

Alltid med nöje till Eder tjänst tecknar

Högaktningfullt

F. G. Larsson.

Rätt avskrivet betygar :

Mogens Möller.

Bil. 7.

Förslag till snickeri och möbelutrustning.*Källarevåningen.**Sanitets- och värmeteknik.*

Fönsterbord, skåp, arbetsbord och pallar . kronor 2,500: —

Konststensverkstad.

Ställningar, vägghyllor och pallar » 650: —

*Bottenvåningen.**Gassvetsningsverkstad.*Fönsterbord, skåp med glasdörrar och
pallar kronor 1,250: —*Materialrum.*

Hyllor » 500: —

Verkmästarerum.

Fönsterbord, hyllor och skruvpallar » 450: —

*Elektrisk svetsning.*Fönsterbord, verktygsskåp, arbetsbord och
pallar » 1,500: —*Metallografi.*

Fönsterbord, skåp och pallar » 500: —

*Metallgjuteri.*Fönsterbord, sandbingar, arbetsbord och
pallar » 750: —*Bilverkstad.*

Skåp, fönsterbord, arbetsbord och pallar . . . » 1,600: —

*Smedja och härdrum.**Materialrum.*

Diverse hyllor » 500: —

Materialprovning.

Fönsterbord, skåp, arbetsbord och pallar . . . » 2,500: —

Utställningslokal.

Utställningsbord » 2,000: —

Materialrum.

Fönsterbord och hyllor » 800: —

Förråd.

Diverse hyllor » 600: —

2 lärarerum.

Möbler, sittmöbler klädda à 1,000: — » 2,000: —

Korridor.

Klädskåp av plåt för klädförvaring, målade » 1,000: —

*Våningen 1 trappa.**Elektrisk verkstad.*

Fönsterbord, skåp, arbetsbord och pallar . kronor 2,000: —

Galvanisk verkstad.

Fönsterbord, skåp, arbetsbord och pallar . . . » 900: —

*Plåtslagareverkstad.*Fönsterbord, arbetsbord, verktygsskåp och
pallar » 2,000: —

Mekanisk verkstad.

Fönsterbord, skåp och pallar.....	kronor 2,000:—
<i>Förråd och verktygsrum.</i>	
Hyllor.....	» 500:—
<i>Verkmästaretrum.</i>	
Bord, skåp och skruvpallar.....	» 350:—
<i>Diverse yrken.</i>	
Skåp, arbetsbord och pallar.....	» 2,000:—
<i>2 lärarorum.</i>	
Möbler, sittmöbler klädda à 1,000:—....	» 2,000:—
<i>Lunchrum.</i>	
Svängd serveringsdisk, serveringsbord, skåp, matbord och stolar.....	» 2,700:—
<i>Korridor.</i>	
Klädskåp av plåt för förvaring av kläder .	» 1,000:—
<i>Förråd.</i>	
Diverse hyllor.....	» 600:—
<i>Kontorsavdelningen.</i>	
<i>Expedition.</i>	
Disk med genomgång, dubbelskrivbord, blankettskåp, maskinskrivningsbord, ver- tikalfackskåp, registerskåp och stolar...	» 4,000:—
<i>Kassavalv.</i>	
Diverse hyllinredning av plåt.....	» 800:—
<i>Kontorschef.</i>	
Möbler, sittmöbler klädda.....	» 1,600:—
<i>Bokföring.</i>	
Skrivbord, blankettskåp, skrivmaskinsbord, kortkrubbor, registerskåp, stolar m. m...	» 3,500:—
<i>Styrelserum.</i>	
Bord, karmstolar, skåp, soffor, stolar....	» 3,500:—
<i>4 avdelningsföreståndare.</i>	
Möbler = lärarorummen à 1,000:—.....	» 4,000:—
<i>2 föreståndare.</i>	
Möbler, sittmöbler klädda à 1,600:—....	» 3,200:—

Våningen 2 trappor.

<i>2 lärarorum.</i>	
= föreg. lärarorum à 1,000:—.....	kronor 2,000:—
<i>Korridor.</i>	
Klädskåp av plåt för förvaring av kläder..	» 1,000:—
<i>2 ritrum.</i>	
Möbler, ritbräden m. m. à 1,000:—.....	» 2,000:—
<i>Materialrum.</i>	
Diverse hyllor.....	» 600:—
<i>Målareverkstad.</i>	
Fönsterbord, skåp och arbetsbord, hyllor och pallar.....	» 3,000:—
<i>Föreläsningssal.</i>	
<i>1 större föreläsningssal.</i>	
Kateder, svart tavla och hopslagbara stolar	» 2,300:—
Filminstallation med pärlduk.....	» 7,000:—
<i>2 föreläsningssalar för kemi och elektromekanik.</i>	
Gradiner, stolar, svart tavla och kateder samt skioptikonduk à 2,400:—.....	» 4,800:—

Museum.

Museimontrar kronor 5,000: —

Bibliotek.

Bibliotekshyllor, bord, stolar » 5,500: —
 1 lärarorum = föregående » 1,000: —
 2 rum för undervisningsmaterial à 200: — . . . » 400: —

*Våningen 3 trappor.**Laboratorier.**Elevlaboratorium.*

Laboratoriebord, laboratorieskåp, drag-
 skåp, skruvpallar kronor 5,000: —

Bagerilaboratorium.

Laboratoriebord, laboratorieskåp, drag-
 skåp, skruvpallar » 2,300: —

Bakteriologiskt laboratorium.

Laboratoriebord, laboratorieskåp, preparat-
 hyllor, pallar » 1,350: —

2 målarelaboratorier tillsammans.

Laboratoriebord, laboratorieskåp, drag-
 skåp, pallar » 5,000: —

Elektrolytiskt laboratorium.

Laboratoriebord, laboratorieskåp, gift-
 skåp, pallar » 1,250: —

Vågrum.

Bord » 250: —

Allmänt laboratorium.

Laboratoriebord, laboratorieskåp, arbets-
 bord, dragskåp, preparathyllor och pallar . . . » 3,450: —

Mörkrum.

Diverse mörkrumsinredning för framkall-
 ning och kopiering av film och plåtar.. » 2,500: —

Korridor.

Plåtskåp för förvaring av kläder » 1,000: —

Lärarorum = föregående » 1,000: —

Bageri.

Arbetsbord, fristående arbetsbord med sten-
 skivor, skåp, pallar » 3,500: —

Förråd.

Diverse hyllor » 500: —

Verkmästare.

Bord, skåp och skruvpallar » 600: —

Ritsal.

Kateder, materialskåp, ritbräden och
 ställningar för ritpapper » 2,000: — kronor 120,050: —

För lunchrummet bör anslutas kök som förses med köksut-
 rustning, däri lösa inventarier beräknats ävensom all ser-
 visutrustning för matsalen med serveringsmöjligheter för
 80 personer » 2,500: —

Gardiner.

Förmörkningsgardiner för stora föreläsningssalen samt för
 kemiska och elektromekaniska föreläsningssalarna » 3,000: —

För samtliga verkstadslokaler äro beräknade rullgardiner samt
 för lärarorum, kontorsrum, direktionsrum m. fl. vanliga

gardiner jämte rullgardiner. Samtliga kostnader för dessa gardiner torde få beräknas till.....	kronor	5,000: —
För ritningskostnader, kontroll och oförutsedda utgifter beräknas cirka.....	»	9,450: —
		<u>Kronor 140,000: —</u>

All inredning beräknad av furu, laserad eller ljusfernissad, samt alla möbler av enkla möbeltyper utförda i björk eller ek.

Gamla möbler som kunna överflyttas från gamla institutet torde ha mycket litet värde.

Linoleummattor.

Till hela institutet beräknas åtgå ca. 5,000 kvm. 3.3 m/m linoleum. Kostnad pr uppmått golvyta läggning med asfaltemulsion kr. 6: 50 pr kvm.

Bil. 8.

Förslag till kursplaner (under 1 arbetsår).

1. DAGSKURSER.

a) *Fortbildningskurser* = allround-betonade yrkestekniska kurser (motsv. s. k. speciella mästartekurser) med 48—100 timmars teoretisk och praktisk undervisning. Förutsättningar = minst 3 års praktik och minst 20 års ålder.

Dels varje år:

Bagare.....	1 st.	
Bilreparatörer.....	1 »	
Träbyggnadsfacket.....	1 »	
Charkuterister.....	1 »	
Elektr. installatörer.....	1 »	
Elektr. svetsning för verkm. o. ing.....	1 »	
Gassvetsning för verkm. o. ing.....	1 »	
Juvelerare samt guld- o. silversmeder.....	1 »	
Konditorer.....	1 »	
Möbelsnickare, finsnickeri.....	1 »	
» ytbehandling.....	1 »	
» maskinsnickeri.....	1 »	
Målare.....	1 »	
Bleck- och plåtslagare.....	1 »	
Rörledn.installatörer.....	1 »	
Smeder och mekaniker.....	1 »	
Stenhuggare.....	1 »	
Cementvaru- och konststensbranschen.....	1 »	
Skräddare.....	1 »	
Tapetserare och dekoratörer.....	1 »	20 st.

och *dels* ej årligen återkommande, såsom

Bokbindare
 Detachörer (kem. tvätt)
 Fotografer
 Glasmästare
 Konstsmider

Kvarntekniker
 Körsnärer
 Metallgjutare
 Metallkonst (drivning, cicelering etc.)
 Murare
 Sadelmakare
 Skomakare
 Skorstensfejare
 Smeder (motor- och lantbruksmaskiner)
 Textilbranschen
 Urmakare

Av dessa föreslås till en början pr år ca. 5 st. = S:a 25 st.

b) Specialutbildningskurser = specialbetonade yrkestekniska kurser med 30—200 timmars huvudsakligen praktisk undervisning och avsedda

dels (= de kortare) som komplettering av föreg. fortbildningskurser i vissa specialgrenar, till en början i:

Bilelektriska reparationer (f. bilreparatörer) 1 st.
 Galvaniseringsteknik 1 »
 Gardinuppsättning (f. tapetserare) 1 »
 Lackeringsteknik (resp. sprutmålning) 1 »
 Marmorering (för målare) 1 »
 Rostfri plåtbehandling (för plåtslagare) 1 »
 Stålbehandling (f. smeder o. mek. verkst. idk.) 1 »

och *dels* (= de längre) i form av s. k. praktiska gesällkurser som komplettering resp. avslutning av den praktiska utbildningen hos mästarare eller yrkesskolor, spec. där s. k. verkstadsskolor inom facket ej finnas å vederbörandes hemort, till en början exempelvis i:

Elektrisk svetsning 1 »
 Gassvetsning (ev. spec. för visst yrke) 1 »
 Konditoriarbeten 1 »
 Metallsvarvning och fräsning 1 » = S:a 11 st.

c) *Examenskurser* = för erhållande av viss statlig eller kommunal auktorisation för visst yrke och omfattande 200—400 timmars teoretisk och praktisk undervisning, som avslutas med vissa examensprov i likhet med vad som nu är fallet vid de s. k. 200-timmarskurserna för elektriska installatörer. Till en början föreslås dylika kurser för:

Elektriska installatörer 1 st.
 Rörledn. installatörer (vatten och avlopp) 1 » = S:a 2 st.

d) *Allmänna instruktionskurser* = huvudsakligen kortare kurser om 30—60 timmars undervisning i handhavandet av sådana även utom hantverk och industri förekommande maskinella anordningar och tekniska hjälpmedel, vilkas rätta vård och skötsel fordra viss specialutbildning. Dessa kurser kunna uppdelas i

dels allmänna områden, där bestämda fordringar på färdigheter knappast kunna uppställas. Sålunda föreslås t. v. instruktionskurser i:

Skötsel och underhåll av lantbruksmaskiner (f. lantbrukare) 1 st.
 Skötsel och drift av värmeledningsanläggningar (f. eldare m. fl.) 1 »

och dels specialområden för viss personal vid exempelvis statliga och kommunala verk. Av dylika — av nuv. hantverksinstitutet redan förut bedrivna — kurser föreslås sålunda:

Instruktionskurser för elektriska reparatörer vid statens järnvägar m. fl.	1 st.	= S:a	3 st.
e) <i>Praktikantkurser för studerande</i> = kortare kurser om 30—60 timmars undervisning i praktiska tillämpningar inom vissa aktuella yrkesgrenar, avsedda att komplettera den teoretiska undervisningen vid huvudsakligen tekniska läroanstalter och vanligen anordnade under ferietid efter riktlinjer, som från fall till fall uppgöras i samråd med vederbörande läroanstalter. Sålunda föreslås t. v. dylika praktikantkurser i:			
Elektrisk svetsning (f. mekan. stud.).....	1 st.		
Elektrisk installationsteknik (f. elektr. stud.).....	1 »	= S:a	2 st.
f) <i>Yrkesekonomiska specialkurser</i> (= motsv. s. k. allmänna mästartekurser) = kortare kurser om 20—40 timmars undervisning i speciell bokföring och yrkeskalkylation samt verkstads- och affärsadministration, försäljningsteknik och reklam etc. men specialiserade för visst yrke eller viss grupp av närliggande yrken. Som huvudämnet torde omfattas yrkeskalkylationen (en del av kurserna lämpa sig event. som kvällskurser) föreslås här t. v.			
Kalkylationskurs inom snickeribranschen	1 st.		
» » installatörs »	1 »		
» » reparatörs »	1 »		
» » beklädnads »	1 »	= S:a	4 st.

2. KVÄLLSKURSER.

= för deltagare boende i Stockholm med förorter.

Dessa kurser gå i stort sett efter samma program som föregående dagskurser, i vissa fall — genom de större möjligheterna att i programmet inlägga hemuppgifter — dock med något mindre antal undervisningstimmar. Bl. a. erbjudes här specialutbildning med möjlighet till bibehållen arbetsförtjänst för sådana i Stockholms omgivningar boende arbetare och gesäller, som — genom att de ej äro skrivna i Stockholm — ej kunna få tillträde till Stockholms lärlings- och yrkesskolors kvällskurser. Kvällskurserna skulle alltså förslagsvis utgöras av:

dels *fortbildningskurser* för:

Bagare.....	1 st.		
Skräddare.....	1 »		
Snickare (spec. ytbehandling).....	1 »	3 st.	

dels *specialutbildningskurser* i:

Gassvetsning.....	1 st.		
Elektrisk svetsning.....	1 »	2 »	

dels *allmänna instruktionskurser* i:

Skötsel av stationära motorer.....	1 »		
------------------------------------	-----	--	--

och dels *yrkesekonomiska kurser*, t. ex. i:

Verkstadsadministration.....	1 »	= S:a	7 st.
------------------------------	-----	-------	-------

3. KURSER I LANDSORTEN.

Kurser i landsorten kunna givetvis endast ifrågakomma på områden, där erforderliga utrustningar lättare kunna medföras eller erhållas på platsen, och ordnas då företrädesvis å plats, där ifrågavarande yrkesgren är särskilt rikhaltigt representerad. Ehuru vanligen av något enklare slag än de som anordnas i institutet i Stockholm kunna dock även dessa landsortskurser i stort sett följa samma indelning som dessa och föreslås sålunda t. v.:

dels *fortbildningskurser* i:

Ytbehandling för snickare..... 1 st.

dels *specialutbildningskurser* i:

Gassvetsning (= all-round)..... 2 st.

» (= spec. f. bilrep.)..... 1 » 3 »

och dels *allmänna instruktionskurser* i:

Skötsel och underhåll av lantbruksmaskiner (f. lantbrukare)..... 1 st.

Skötsel och underhåll av stationära motorer (f. lantbrukare och fiskare m. fl.)..... 1 » 2 » = S:a 6 st.

Summa kurser: 60 st.

SAMMANFATTNING.

Till en början föreslås sålunda under 1 år skola anordnas:

1. *Dagskurser.*

a) Fortbildningskurser..... 25 st.

b) Specialutbildningskurser:

dels som komplettering till föreg..... 7 st.

och dels som prakt. gesällkurser..... 4 » 11 »

c) Examenskurser..... 2 »

d) Allmänna instruktionskurser:

dels inom lantbruk m. m. (användning och skötsel av traktorer och liknande lantbruksmaskiner)..... 2 st.

och dels för viss personal..... 1 » 3 »

e) Praktikantkurser för studerande..... 2 »

f) Yrkesekonomiska specialkurser..... 4 »

2. *Kvällskurser.*

dels fortbildningskurser enl. föreg..... 3 st.

dels specialutbildningskurser enl. föreg..... 2 »

dels allm. instruktionskurser enl. föreg..... 1 »

och dels yrkesekonomiska kurser enl. föreg..... 1 » 7 »

3. *Kurser i landsorten.*

dels fortbildningskurser enl. föreg. 1 st.

dels specialutbildningskurser enl. föreg..... 3 »

och dels allmänna instruktionskurser..... 2 » 6 »

Summa 60 kurser pr år

med en genomsnittlig effektiv kurstid om ca. 2 veckor pr kurs = 120 kursveckor och med i genomsnitt 15 deltagare pr kurs = 900 deltagare pr år.