

Nr 177.

Kungl. Maj:ts proposition till riksdagen angående medel för påbörjande av nybyggnad för Kungl. Maj:ts kansli; given Stockholms slott den 1 mars 1929.

Kungl. Maj:t vill härmed, under åberopande av bilagda utdrag av statsrådsprotokollet över kommunikationsärenden för denna dag, föreslå riksdagen att bifalla det förslag, om vars avlåtande till riksdagen föredragande departementschefen hemställt.

Under Hans Maj:ts
Min allernådigste Konungs och Herres frånvaro:

GUSTAF ADOLF.

Th. Borell.

Utdrag av protokollet över kommunikationsärenden, hållet inför Hans Kungl. Höghet Kronprinsen-Regenten i statsrådet å Stockholms slott den 1 mars 1929.

Närvarande:

Statsministern LINDMAN, ministern för utrikes ärendena TRYGGER, statsråden LÜBECK, WOHLIN, BESKOW, BORELL, MALMBERG, LINDSKOG, BISSMARK, JOHANSSON.

Departementschefen, statsrådet Borell anför efter gemensam beredning med cheferna för samtliga övriga departement:

Jag anhåller nu att få för Kungl. Maj:t ånyo anmäla den i samband med avlåtandet av statsverkspropositionen till innevarande års riksdag (sjätte huvudtiteln sid. 77) berörda frågan om nybyggnad för Kungl. Maj:ts kansli.

En fullständig redogörelse för kanslihusfrågans tidigare behandling har lämnats i Kungl. Maj:ts proposition nr 247 till 1928 års riksdag (sid. 3—7 samt bilagan sid. 6—31). I det jag tillåter mig hänvisa till nämnda redogörelse, torde här allenast få erinras om följande.

Bihang till riksdagens protokoll 1929. 1 saml. 146 häft. (Nr 177.) 563 29 1

Nuvarande
lokal-
förhållanden.

Det nuvarande kanslihuset å tomten nr 1 i kvarteret Vulcanus disponerades ursprungligen av myntverket. På 1840-talet uppläts detsamma som ämbetslokal för flertalet av statsdepartementens expeditioner. Byggnaden visade sig emellertid snart mindre väl ägnad härför och befanns framförallt otillräcklig. I och med tillväxten av Kungl. Maj:ts kansli och inrättandet av nya statsdepartement har det därför blivit nödvändigt att bereda lokaler för stora delar av kansliet i andra fastigheter.

I kanslihuset äro sålunda för närvarande inrymda — förutom statsrådsberedningen — allenast följande departement, nämligen justitie-, socialkommunikations- och jordbruksdepartementen. Övriga departement äro förlagda till följande fastigheter, nämligen: utrikesdepartementet till f. d. Arvfurstens palats vid Gustaf Adolfs torg, försvarsdepartementet Storkyrkobrinken nr 7 och 9, finansdepartementet Storkyrkobrinken nr 2 och 4, ecklesiastikdepartementet Jakobsgatan nr 32 och handelsdepartementet Rosenbad nr 2. Olägenheterna av en dylik splittring av statsdepartementen på icke mindre än sex platser hava visat sig betydande. Härtill kommer, att de nuvarande utrymmena alltjämt äro otillräckliga och — särskilt vad beträffar kanslihuset samt ecklesiastik- och finansdepartementens lokaler — med hänsyn till plandisposition och övriga förhållanden olämpliga för sitt ändamål.

Vad själva kanslihuset angår, ådagalade redan en år 1893 verkställd ingående besiktning, att byggnaden företedde väsentliga brister med hänsyn till såväl hållfasthet som trygghet mot eldfara. Av byggnadsstyrelsen år 1918 föranstaltade undersökningar beträffande grundförhållandena hava visat, att den gamla pålgrunden är svårt skadad av röta och att icke blott grundmurarna utan även hela byggnaden befinner sig i ett bristfälligt skick, vilket föranlett styrelsen att i sin årsberättelse för nämnda år uttala, att byggnadens definitiva utdömmande kunde anses oundvikligt.

Nybyggnads-
förslag.
Tidigare
projekt.

Redan tidigt framkommo planer på uppförande av en ny byggnad för kansliet, och vid tiden omkring sekelskiftet utarbetades ett flertal förslag i sådant hänseende. Den nuvarande kanslihuset befanns under alla förhållanden otillräcklig för ändamålet; i första hand ifrågasattes därför ianspråktagande jämväl av de intilliggande, Stockholms stad tillhöriga tomterna i kvarteret Mars (f. d. cellfängelset m. m.). Enär emellertid ett förvärf av dessa fastigheter icke då syntes kunna komma till stånd, undersöktes möjligheten av byggnadens förläggning till annan central plats i staden. Förslag utarbetades sålunda bland annat till nybyggnad dels å olika platser å Riddarholmen, dels i Kungsträdgården. För 1902 års riksdag framlades förslag om uppförande av kanslihus å det område å Riddarholmen, som upptogs av kammarrättens och marinförvaltningens hus, samt vissa av Stockholms stad innehavda bredvidliggande tomter. Detta förslag vann emellertid icke riksdagens bifall. Till 1905 års riksdag framlade Kungl. Maj:t förslag om uppförande av nybyggnad för Kungl. Maj:ts kansli i Kungsträdgården. Ej heller detta förslag bifölls av riksdagen.

Under de följande åren verkställdes ytterligare utredningar i kanslihusfrågan, varvid tanken på en nybyggnad å den gamla kanslihus-tomten samt angränsande markområden åter upptogs. Något resultat av dessa utredningar underställdes emellertid icke statsmakternas prövning.

I anledning av en av styrelsen för statsförvaltningens tjänstemannaförening år 1918 till Kungl. Maj:t ingiven skrift, vari framhölls det trängande behovet av ny kanslibyggnad, anförde byggnadsstyrelsen i skrivelse den 9 juli 1918, att det lämpligaste sättet för vinnande av en allsidig utredning av frågan vore anordnande av en allmän arkitekttävlan.

Arkitekt-
tävlan.

Sedan från byggnadsstyrelsen inforrats förslag till program för en dylik tävlan, hemställde Kungl. Maj:t i *proposition, nr 2, till 1921 års riksdag* om anvisande av ett anslag å 65,000 kronor till bestridande av de med tävlingen förbundna kostnaderna. Föredragande departementschefen anförde därvid — efter att hava lämnat en redogörelse för ämbetsverkens lokalförhållanden m. m. samt framhållit det trängande behovet av nya lokaler — bland annat följande:

De tidigare planerna på nybyggnad för kanslihuset å Ridderholmen och i Kungsträdgården syntes kunna lämnas åsido; redan det ökade utrymme, för vilket byggnaden måste planeras, skulle i hög grad försvåra en lösning enligt dessa alternativ, och säkerligen komme en kraftig opinion icke utan fog att resas mot den förryckning av stadsbilden å dessa platser, som skulle bliva en följd av kanslihusets uppförande därstädes. Kanslihusets nuvarande läge vore också utom all fråga det för en regeringsbyggnad lämpligaste.

Riksdagen biföll Kungl. Maj:ts hemställan.

En allmän arkitekttävlan rörande ny kanslihusbyggnad utlystes härefter av byggnadsstyrelsen. Det för tävlan fastställda programmet innehöll bland annat följande:

För kanslihusbyggnaden finge tagas i anspråk kvarteret Vulcanus (nuvarande kanslihus-tomten), vissa delar av kvarteret Mars (f. d. polishuset och cellfängelset), kvarteret Aglaurus (Stockholms stads brandförsäkringskontors byggnad) samt något eller några av övriga kvarter utmed Myntgatans södra sida. Såsom eventuell byggnadsplats angavs också det tomtkomplex, som utgjordes av kvarteren Vulcanus, Mars, Aglaurus samt vissa tomter utmed Västerlånggatan och Storkyrkobrinken i kvarteren Neptunus större och Neptunus mindre. Likaledes antydde möjligheten att låta f. d. rådhuset ingå i det blivande kanslihuskomplexet. I den nya byggnaden skulle inrymmas lokaler för statsministern, konsultativa statsråd, statsrådsberedningen och samtliga statsdepartement med undantag av utrikesdepartementet, vilket skulle kvarbliva i f. d. Arvfurstens palats.

Till tävlingstidens utgång inkom ett flertal förslag, av vilka vissa prisbelöntes och inköptes. Genom tävlingen och företrädesvis det med första pris belönade projektet (av arkitekterna G. Clason och W. Gahn) visades, att, med ianspråktagande av allenast kanslihus-tomten och östra delen av dåvarande kvarteret Mars (f. d. polishuset samt cellfängelset) efter i huvudsak de gällande kvartersgränserna, kunde uppföras ett kanslihus, inrymmande lokaler för statsrådsberedningen och samtliga departement med undantag av

Tävlingens
resultat.

utrikesdepartementet och möjligen ännu ett departement. Genom utnyttjande även av gamla rådhuset skulle jämväl sistnämnda departement kunna beredas plats i kanslihusets omedelbara närhet. En sådan lösning av kanslihusfrågan, varigenom byggnaden kunde inskränkas till området norr om Myntgatan, förordades också av byggnadsstyrelsen i skrivelse den 31 maj 1923.

Markför-
värvs- och
stadsplane-
frågor samt
deras inver-
kan på ny-
byggnads-
planerna.
Kanslihus-
delegerade.

För ett närmare bedömande av den omfattning, i vilken nämnda markområden kunde tagas i anspråk, befanns det emellertid nödvändigt att vinna klarhet i vissa stadsplane-frågor (såsom en av Stockholms stads stadsplanenämnd påyrkad breddning av Myntgatan m. m.) ävensom beträffande den mellan staten och Stockholms stad oavgjorda frågan om äganderätten till delar av kvarteret Mars m. m. För förhandlingar i dessa spörsmål med representanter för Stockholms stad utsågos jämlikt Kungl. Maj:ts beslut den 16 november 1923 tre delegerade (*kanslihusdelegerade*).

Under förhandlingarna påyrkade stadens representanter breddning av Myntgatan utmed gamla kanslihus-tomten med 2.5 meter jämte anordnande av arkad för gångtrafik längs kanslihusets södra sida, varjämte de motsatte sig varje avsevärdare förskjutning av byggnaden åt Strömmen till. De inskränkningar i den för bebyggande tillgängliga arealen, som härigenom uppstode, funno kanslihusdelegerade medföra, att det knappast vore möjligt att enbart inom det område, som upptoges av kanslihuset, f. d. polishuset och cellfängelset, bereda lokaler för samtliga departement. Delegerade upptogo därför tanken på ianspråktagande jämväl av gamla rådhuset (förut västra delen av kvarteret Mars, numera tomten nr 1 i kvarteret Nemesi). Då emellertid därstädes utrymme ej kunde beredas för mer än ett större departement, bleve kravet på allmän lokalreserv för framtida utvidgningar ej tillgodosett. Delegerade ansågo, att lokalreserverna i första hand borde komma i åtanke samt att man hellre än att eftergiva fordran härpå borde uppoffra önskemålet om departementens samlande i ett komplex. Sålunda skulle förutom utrikesdepartementet ett departement, exempelvis försvarsdepartementet, kvarbliva i sina nuvarande lokaler.

Vad beträffade möjligheterna för förvärv av de kronan icke tillhöriga delar av det sålunda för tillgodoseende av kansliets lokalbehov erforderliga området, så visade det sig vid förhandlingarna, att denna fråga kunde lösas genom vissa markbyten mellan kronan och staden. Emellertid rådde olika meningar om huruvida äganderätten till vissa delar av kvarteret Mars samt angränsande gatumark tillkomme kronan eller staden. Då förlikning härutinnan ej kunde träffas, beslöt man hänskjuta äganderättsfrågorna till domstols avgörande; rättegången skulle dock ej hindra genomförandet av kanslihus-tomtfrågans lösning.

Kanslihusdelegerade och stadens representanter enades härefter om ett förslag till avtal, vilket framlades med skrivelse den 28 augusti 1926. I fråga om området för kanslihuskomplexet innebar detta avtalsförslag, att staden skulle till kronan överlåta gamla rådhuset ävensom stadens rätt till de markområden inom och invid kvarteret Mars, som vore belägna inom de

av staden medgivna gränserna för det nya kanslihuset, jämte en strandremsa vid nuvarande kanslihuset, medan kronan skulle till staden överlåta för breddning av Myntgatan erforderlig del av nuvarande kanslihusstomten.

Över kanslihusdelegerades förslag avgav *kronans fastighetskommission av år 1925* yttrande den 11 oktober 1926. Kommissionen anslöt sig helt till tanken att förlägga nybyggnaden till kvarteren Vulcanus och Mars samt förklarade sig enig med kanslihusdelegerade därutinnan, att, förutom utrikesdepartementet, försvarsdepartementet kunde utan större olägenhet förbliva i sina nuvarande lokaler. Kommissionen kunde däremot icke finna lämpligt, att, såsom delegerade föreslagit, gamla rådhuset skulle förvärfvas för tillgodoseende av behovet av allmän lokalreserv. Kommissionen erinrade om att i det utarbetade förslaget till kanslibyggnad dels för varje departement avsatts reservutrymmen, dels beräknats utrymmen för sådana byråer och tjänster, som enligt 1926 års riksdags beslut skulle indragas eller som vid förslagets utarbetande varit ifrågasatta men aldrig beslutats. Sammanlagt upptog sålunda förslaget en lokalreserv, motsvarande lokalbehovet för två medelstora departement. Kommissionen ansåge därför, att behovet av lokalreserv kunde tillgodoses inom komplexet Vulcanus—Mars.

Kronans
fastighets-
kommission.

Byggnadsstyrelsen anförde i utlåtande den 15 oktober 1926, att, även om fastighetskommissionen beräknat de i anledning av departementens beskärning lediggjorda utrymmena väl högt, den lokalreserv, som enligt förslaget förefunnes, vore så pass omfattande, att behov näppeligen kunde anses föreligga att förvärva gamla rådhuset.

Med anledning av vad sålunda anförts uppdrog *Kungl. Maj:t* den 15 oktober 1926 åt fastighetskommissionen att upptaga fortsatta underhandlingar med representanter för Stockholms stad i markfrågan.

Med skrivelse den 17 mars 1928 framlade *kronans fastighetskommission* bland annat ett med stadens representanter överenskommet förslag till avtal rörande markförvärf för kanslihusbyggnaden. Beträffande området för kanslihuskomplexet innefattade förslaget framför allt den ändringen i förhållande till kanslihusdelegerades förslag, att gamla rådhuset utestutits. Därutöver hade allenast någon vidgning skett av Rådhusgrändens, varemot byggnadskvarteret utmed Kanslikajen ökats med ett smalt kilformigt område. Förlikning hade åvägabragts i fråga om de tvistiga äganderättsfrågorna inom det blivande kanslihusområdet, så att staden åt kronan avstod *all* den rätt, som staden ägde till mark inom området.

Under tiden för slutförandet av nyss omförmälda förhandlingar mellan kronans fastighetskommission och Stockholms stad hade byggnadsstyrelsen, efter därom av *Kungl. Maj:t* den 22 oktober 1927 meddelad befallning, föranstaltat om utarbetande av ett mera definitivt förslag till nybyggnad för *Kungl. Maj:ts* kansli. Förslaget, som upprättats av förste pristagarna i arkitekttävlingen på grundval av deras skissförslag och i samråd med vederbörande departement, framlades av byggnadsstyrelsen med skrivelse den 19 januari 1928. Detaljerad redogörelse för förslaget återfinnes å sid. 23—24 i propositionen nr 247 till 1928 års riksdag.

Närmare
utförning
av nybygg-
nadsförslaget.

Nybyggnaden skulle enligt detta förslag förläggas inom kvarteren Vulcanus och Mars med de ändringar av kvarterersgränserna, som sedermera definitivt angåvos i sist omnämnda avtalsförslag, och sålunda med iakttagande av den påyrkade breddningen av Myntgatan och Rådhusgränden; dock innebar förslaget icke bebyggande av det smala, kilformiga område utmed Kanslikajen, som föreslagits skola tilläggas kanslihusomtet i ersättning för breddningen av Rådhusgränden.

Förslaget avsåg ett byggnadskomplex om fyra våningar — åt Kanslikajen fem våningar — och inredd vindsvåning, uppdelat i tre byggnadskroppar, nämligen en huvudbyggnad, ungefär motsvarande nuvarande kanslihuset, och två flygelpartier, det södra upptagande platsen för f. d. polishuset och det norra motsvarande f. d. cellfängelset. Byggnadens yttre hade i anslutning till omgivande stadspartier givits en enkel karaktär; den nuvarande kolonnaden vid Mynttorget skulle bibehållas och likaså den gamla fasaden å f. d. polishuset. Vad plandispositionen angår skulle i källaren ävensom innanför arkaden åt Myntgatan inrymmas — förutom värmecentral m. m. — arkivlokaler, bokmagasin och bibliotek. I huvudbyggnaden beredd plats för statsrådsberedningen samt justitie-, finans- och jordbruksdepartementen, i södra flygeln för handels- och kommunikationsdepartementen och i norra flygeln för ecklesiastik- och socialdepartementen samt, i dess vindsvåning, gemensamma lunchlokaler. I byggnaden skulle sålunda inrymmas samtliga departement med undantag för utrikes- och försvarsdepartementen. För varje departement skulle disponeras två kommittérum ävensom i de flesta fall ett antal reservrum, sammanlagt omkring 30.

Kostnaderna för byggnaden beräknades uppgå till 4,500,000 kronor.

Byggnadsstyrelsen meddelade i sin skrivelse, att, innan byggnaden kunde komma till utförande, vissa ytterligare utredningar, bland annat rörande grundförhållandena, borde verkställas, varjämte måste utarbetas konstruktions- m. fl. ritningar; härför erfordrades ett belopp av omkring 60,000 kronor.

Det av kronans fastighetskommission framlagda förslaget till avtal mellan kronan och Stockholms stad rörande vissa markbyten m. m. samt nyss berörda förslag till nybyggnad för Kungl. Maj:ts kansli underställdes nästlidet års riksdags prövning (proposition nr 247). Föredragande departementschefen yttrade därvid till statsrådsprotokollet bland annat följande:

Behovet av större och ändamålsenligare lokaler för Kungl. Maj:ts kansli vore uppenbart. Av alla de utredningar, som verkställts i denna fråga, hade framgått, att det enda tillfredsställande sättet att lösa frågan vore att uppföra en nybyggnad. Beträffande läget för en dylik nybyggnad syntes tvivel ej råda om att platsen för det nuvarande kanslihuset vore den för en regeringsbyggnad lämpligaste. Det vore ådagalagt, att inom kvarteren Vulcanus och Mars kunde åstadkommas en byggnad, tillräcklig för Kungl. Maj:ts kansli — med undantag av utrikesdepartementet, vilket icke avsetts skola förläggas dit, och ett större departement — samt med erforderlig lokalreserv för de i byggnaden inrymda departementen. Då lokaler för ett dylikt större departement, försvarsdepartementet, redan nu finnes i närheten av kanslihuset, syntes den omständigheten, att icke, såsom ursprungligen varit avsett,

alla departementen utom utrikesdepartementet kunde förläggas till den nya kanslihusbyggnaden, icke behöva innebära någon olägenhet av avgörande betydelse.

Departementschefen förordade därför, att ny byggnad för Kungl. Maj:ts kansli uppfördes i huvudsaklig överensstämmelse med det av byggnadsstyrelsen framlagda förslaget. Departementschefen uttalade vidare, att vissa jämkningar i avseende å den föreslagna lokaldispositionen måhända skulle visa sig önskvärda; vid den utredning, som i sådant syfte funnes erforderlig, syntes därjämte böra undersökas, huruvida regeringsrätten — såsom regeringsrätten tidigare i skrivelse till byggnadsstyrelsen ifrågasatt — skulle kunna beredas lokaler inom det nya kanslihuset.

Jämte det Kungl. Maj:t hemställde om riksdagens godkännande av det av fastighetskommissionen framlagda avtalsförslaget rörande vissa markbyten m. m. äskade Kungl. Maj:t ett anslag å 60,000 kronor för verkställande av de ytterligare utredningar och undersökningar, som påfordrades, innan uppörandet av byggnaden kunde påbörjas.

Riksdagen (skrivelse nr 357) godkände, under viss sedermera uppfylld förutsättning, avtalsförslaget rörande markbyten m. m., varjämte riksdagen — under uttalande, att vad i propositionen anförts i fråga om uppförande av nytt kanslihus icke givit anledning till någon erinran från riksdagens sida — beviljade det för ytterligare utredningar rörande nybyggnaden äskade anslaget.

Avtalsförslaget har sedermera vunnit jämväl stadsfullmäktiges godkännande.

Genom beslut den 19 oktober 1928 har Kungl. Maj:t för kronans del slutligt godkänt sagda avtalsförslag med vissa jämkningar ävensom i sammanhang därmed fastställt de ändringar i stadsplanen, som påkallades av avtalets bestämmelser rörande gränserna för kanslihuskvarteret m. m.

I skrivelse den 28 februari 1929 har byggnadsstyrelsen meddelat, att de utredningar, varom nyss nämnts, icke ännu hunnit avslutas men dock fortskridit så långt, att byggnadsfrågan nu kunde framläggas för statsmakternas slutliga bedömande och för beredande av erforderliga medel för byggnadsarbetenas igångsättande under innevarande år. Sålunda hade av arkitekterna Clason och Gahn, efter samråd med representanter för statsdepartementen, verkställts en bearbetning av det tidigare framlagda ritningsförslaget, varvid vissa modifikationer däri vidtagits; härjämte hade arkitekterna närmare utrett frågan om konstruktionstyp och materialier. En undersökning hade vidare verkställts rörande grundförhållandena, varjämte nya kostnadsberäkningar utförts inom byggnadsstyrelsens byggnadsbyrå. De ytterligare utredningsarbeten, som erfordrades, nämligen upprättandet av huvud- och konstruktionsritningar, arbetsbeskrivning m. m., kunde beräknas vara avslutade i så god tid, att byggnadsföretaget kunde igångsättas under hösten 1929.

Definitivt
nybyggnads-
förslag.
Fråga om
byggnadens
påbörjande.

De avvikelser i förhållande till 1928 års förslag, som det föreliggande förslaget innefattar, äro i huvudsak följande:

Själva byggnadskroppen har i huvudbyggnadens norra del något utökats, i det att jämväl den smala kil utmed kanslikajen, som tillagts tomten

Avvikelser
från 1928 års
förslag.

i ersättning för vad som avståtts till breddning av Rådhusgränden, utnyttjats genom norra fasadens utflyttning åt norr till tomtgränsen. Härom har byggnadsstyrelsen i sin skrivelse anfört, bland annat, följande:

Denna utvidgning av huvudbyggnaden, som motsvarade en ökning av den bebyggda arean å sammanlagt omkring 153.6 kvm., måste enligt byggnadsstyrelsens mening anses vara önskvärd, icke minst med hänsyn till den minskning av den ursprungligen avsedda tomtmarken, som ovannämnda breddning av Rådhusgränden medfört. Efter ändringen av läget å huvudbyggnadens fasadlinje mot Kanslikajen skulle emellertid den norra flygelbyggnadens två östra hörnpunkter icke, såsom fallet varit i det tidigare förslaget, skjuta fram över nämnda fasadlinjes förlängning. Då det ur arkitektonisk synpunkt måste anses önskvärt, att flygelbyggnadens berörda hörnpunkter komme att på ett markerat sätt framtråda i förhållande till huvudbyggnadens fasadlinje, hade desamma i det nu upprättade förslaget något utflyttats mot kajlinjen. Denna förändring förutsatte emellertid en ändring av den nu för ifrågavarande område gällande stadsplanen, och hade byggnadsstyrelsen för avsikt att under förutsättning, att det nu upprättade ritningsförslaget vunne statsmakternas gillande, vidtaga åtgärder för en dylik stadsplaneändring.

Vad beträffar lokaldispositionen, är att märka, att lokaler avsetts skola beredas jämväl för regeringsrätten. Genom ianspråktagande för socialdepartementet av de tidigare till lunchlokaler avsedda utrymmena i norra flygeln kunna nämligen i samma flygels andra våning för regeringsrätten disponeras en större och en mindre sessionssal, ett biblioteksrum, två samtalsrum, väntrum för föredragande, lunchrum samt vaktmästare- och kapprum. Gemensamma lunchlokaler skola i stället anordnas i de tidigare till bibliotekslokaler avsedda utrymmena utmed arkaden vid Myntgatan. Med den sålunda förändrade lokaldispositionen skulle reservutrymmena komma att omfatta en sammanlagd golvyta av 800 kvadratmeter, motsvarande ungefär 40 rum.

I övrigt hava några ändringar icke vidtagits i förhållande till 1928 års förslag.

Beträffande byggnadens beskaffenhet och disposition tillater jag mig erinra om vad nyss anförts beträffande 1928 års förslag. Därutöver må ur den till förslaget hörande beskrivningen följande meddelas i fråga om byggnadssättet m. m.:

Grunden utföres av betong, yttermurarna och hjärtmurar av tegel, bjälklagen samt trapporna av betong mellan järnbalkar. Takkonstruktionen utföres av armerad betong och yttertaket belägges med kopparplåt. Fasaderna putsas och förses med sockel av granit samt omfattningar av natursten kring portöppningar och några fönster.

Vad det invändiga beträffar, utföres kolonner och balustrader kring den runda gården i huvudbyggnaden av sandsten; mellanväggarna utföres som dubbla plattväggar med ljudisolerande skikt eller som cloisonväggar; registratorsrum förses med förvaringsvalv av betong. Korridorer, hallar och trappor beläggas som regel med kalksten. Golven i tjänstelokalerna beläggas med ek. Snickerierna utföres i allmänhet av furu, och väggarna oljemålas. Dyrbarare inredning förekommer huvudsakligen allenast i statsrådsberedningens stora sal.

Kostnaderna hava beräknats till 4,875,000 kronor — däri inbegripet det av 1928 års riksdag till utredningar m. m. beviljade anslagsbeloppet av 60,000 kronor — eller alltså 375,000 kronor mera än för 1928 års förslag. Merkostnaden hänför sig till den nyss omnämnda ökningen av byggnadens rymd men är även beroende på att vissa utgifter kunnat beräknas med större säkerhet på grund av den verkställda utredningen rörande grundens beskaffenhet m. m.

Kostnader.

Rörande tiden och sättet för byggnadsarbetets bedrivande har byggnadsstyrelsen meddelat följande:

Tid och sätt för arbetets bedrivande.

I första hand skulle de båda i byggnadskomplexet ingående flygelbyggnaderna komma till utförande. Under förutsättning att innevarande års riksdag anvisade erforderliga medel för byggnadsföretagets igångsättande, skulle rivningen av det gamla polishuset och fängelset påbörjas omkring den 1 instundande juli. Nämda rivningsarbete kunde väntas vara avslutat under instundande höst, då arbetet med grundläggningen för de båda flygelbyggnaderna omedelbart skulle igångsättas. Arbetet med uppförande av flygelbyggnaderna skulle därefter bedrivas så, att desamma stode färdiga till sommaren 1932. Därefter skulle statsrådsberedningen samt de departement, som hade sina lokaler förlagda i nuvarande kanslihuset, ävensom ecklesiastikdepartementet provisoriskt inflytta i flygelbyggnaderna och där förläggas i enlighet med en särskilt upprättad plan. Sedan sålunda det nuvarande kanslihuset utrymts, skulle rivningen av detsamma och uppförandet av den nya huvudbyggnaden igångsättas. Sistnämnda byggnad kunde beräknas vara färdigställd till sommaren 1935, då statsrådsberedningen samt justitie-, finans- och jordbruksdepartementen skulle inflytta i de för dem enligt den slutliga dispositionsplanen avsedda lokalerna i huvudbyggnaden, kommunikations- och handelsdepartementen taga i besittning sina lokaler enligt sistnämnda plan i den södra flygelbyggnaden samt regeringsrätten ävensom social- och ecklesiastikdepartementen inflytta i sina lokaler i den norra flygelbyggnaden. Därest byggnadsföretaget bedreves i nu angiven ordning, skulle den av ecklesiastikdepartementet disponerade fastigheten nr 1 i kvarteret Brandklippan kunna i enlighet med det mellan kronans fastighetskommission och Stockholms stads delegerade träffade Kanslihus-Kungsholmsavtalet avträdas till staden till den 1 oktober 1932, varjämte handelsdepartementets lokaler i fastigheten nr 5 i kvarteret Rosenbad, finansdepartementets lokaler i fastigheterna nr 2 och 5 i kvarteret Neptunus större samt regeringsrättens nuvarande lokaler i fastigheten nr 1 i kvarteret Lejonet hösten 1935 kunde disponeras för andra ändamål.

Byggnadsstyrelsen har slutligen meddelat, att av kostnaderna, sammanlagt 4,875,000 kronor, ett belopp av 400,000 kronor skulle erfordras under budgetåret 1929/1930 samt att återstoden lämpligen borde med ungefär lika belopp fördelas mellan därpå följande fem budgetår; och har styrelsen hemställt, att, med godkännande av det framlagda förslaget till nybyggnad för Kungl. Maj:ts kansli, erforderliga medel för förslaget genomförande måtte beredas.

Medelsbehov.

Behovet av rymligare och ändamålsenligare lokaler för Kungl. Maj:ts kansli, ådagalagt sedan årtionden tillbaka, har under de senare åren blivit alltmer trängande; ett uppskov med detta behovs tillgodoseende skulle föranleda betydande olägenheter, bland annat med hänsyn till nödvändigheten att bereda lokaler för ecklesiastikdepartementet till den tidpunkt, då fastigheten

Departementschefen.

nr 1 i kvarteret Brandklipparen, varest departementet nu är inrymt, skall överlämnas till staden.

Förevarande förslag till nytt kanslihus, vars genomförande möjliggjorts genom det med Stockholms stad träffade avtalet angående vissa markbyten m. m., förelåg i sina huvuddrag redan nästlidet år och vann då i princip riksdagens godkännande. Förslaget har nu i en del detaljer ytterligare bearbetats, varjämte vissa erforderliga utredningar och undersökningar verkstälts. Ritningarna, av vilka vissa torde få bifogas statsrådsprotokollet i detta ärende, synas mig utvisa, att förslaget innefattar en ändamålsenlig lösning av statsdepartementens lokalfråga. I den föreslagna byggnaden inrymmas lokaler för — utom statsrådsberedningen — samtliga statsdepartement med undantag av utrikesdepartementet och försvarsdepartementet, vilket sistnämnda departement år 1921 inflyttade i för detsamma iordningställda lokaler på obetydligt avstånd från kanslihuset. Därjämte har hänsyn tagits till önskemålet att i det nya kanslihuset bereda utrymme även för regeringsrätten. Med de lokalreserver, som komma att förefinnas, torde den nya byggnaden för avsevärd tid framåt bliva tillräcklig för sitt ändamål. Den föreslagna lokaldispositionen synes mig i allt väsentligt väl avvägd. Uppenbarligen kunna emellertid under den relativt långa byggnadstiden förhållanden yppa sig, som kunna föranleda ändringar härutinnan; jag förutsätter också att sådana ändringar skola kunna ske. I sin helhet synes mig förslaget med en för kostnadernas begränsning erforderlig enkelhet förena tillgodoseende av de särskilda krav, som torde få ställas på ifrågavarande ämbetsbyggnad.

Det nu framlagda förslaget innebär, att, samtidigt med att huvudbyggnaden för det tillvunna tomtutrymmets tillgodogörande framföres intill den nya tomtgränsen vid Kanslikajen, norra flygelpartiets hörnpunkter något utflyttas. Såsom byggnadsstyrelsen påpekat, kräver sistnämnda, av estetiska skäl önskvärda åtgärd ändring av den för området fastställda stadsplanen och föranleder också viss jämkning av ägolinjerna, så att kronan av staden skulle förvärva två smärre markstycken, vilkas sammanlagda areal emellertid uppgår till endast några få kvadratmeter.

Enligt nu verkställda beräkningar skulle kostnaden för byggnadsföretaget komma att uppgå till 4,875,000 kronor, vilket innebär en ökning i tidigare beräknad kostnad med 375,000 kronor, delvis hänförlig till att jämväl den till tomten lagda markremsan vid Kanslikajen avses skola bebyggas och delvis beroende på att kostnaden nu kunnat säkrare än tidigare kalkyleras. Mot de sålunda framlagda kostnadsberäkningarna synes intet vara att erinra. I detta sammanhang torde böra beaktas det betydande värdet av de staten tillhöriga lokaler, vari regeringsrätten samt finans- och handelsdepartementen nu äro inrymda och som vid inflyttningen i kanslihuset bliva disponibla för andra statliga ändamål. Det med ledning av hyresvärdet kapitaliserade värdet av dessa lokaler uppgår enligt inom byggnadsstyrelsen verkställd beräkning till omkring 1,500,000 kronor.

Jämlikt förslaget skulle rivningen av byggnaderna i förra kvarteret Mars — till den del de ej skola kvarstå och ingå i det blivande kanslihuskomplexet —

påbörjas omkring den 1 instundande juli samt grundläggningen för flygelbyggnaderna igångsättas på hösten innevarande år. Flygelbyggnaderna beräknas kunna vara färdigställda sommaren 1932, då statsrådsberedningen och de departement, som nu äro inrymda i kanslihuset, ävensom ecklesiastikdepartementet skulle — delvis provisoriskt — taga de nya byggnaderna i anspråk. Därmed skulle dels rivningen av det gamla kanslihuset kunna påbörjas, dels fastigheten Brandklipparen nr 1 kunna avträdas till Stockholms stad å tid, som i markavtalet förutsatts, varvid staten enligt avtalet utbetkommer 2,600,000 kronor av den i detsamma bestämda mellangiften. Byggnaden i sin helhet skulle kunna vara färdigställd år 1935. Mot detta byggnadsprogram synes intet vara att erinra.

Jag vill alltså tillstyrka, att medel beredas för igångsättande av ifrågasvarande byggnadsföretag i huvudsaklig överensstämmelse med det framlagda förslaget. Såsom i statsverkspropositionen till innevarande års riksdag antytts, lärer emellertid särskilt anslag härtill ej behöva äskas för nästkommande budgetår. För bestridande av de till 400,000 kronor beräknade kostnaderna för arbetenas bedrivande under nämnda budgetår synes nämligen kunna disponeras fonden för anordnande av lokaler för statens ämbetsverk i huvudstaden. Denna fond upplades jämlikt beslut av 1893 års riksdag (proposition nr 30, riksdagens skrivelse nr 78). Fonden skulle bildas av inflytande köpeskillingar för veterinärinstitutets förra tomter å Östermalm samt användas för tillgodoseende av behovet av nya lokaler för ämbetsverken; i propositionen erinrades i detta avseende bland annat om Kungl. Maj:ts kansli, vars lokalfråga redan då var föremål för uppmärksamhet. Behållningen å fonden, som sedermera tillförts ytterligare försäljningsmedel, uppgår för närvarande till 572,406 kronor 7 öre. Jämlikt meddelade bestämmelser skall fråga om disposition av fondens medel i varje fall underställas riksdagens prövning.

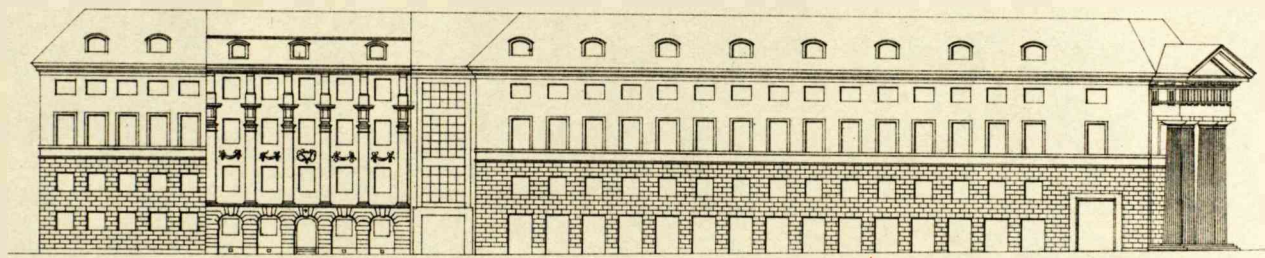
Under återopande av vad sålunda anförts får jag hemställa, att Kungl. Maj:t måtte föreslå riksdagen medgiva,

att av fonden för anordnande av lokaler för statens ämbetsverk i huvudstaden må användas ett belopp av 400,000 kronor för påbörjande av nybyggnad för Kungl. Maj:ts kansli i huvudsaklig överensstämmelse med nu framlagt förslag.

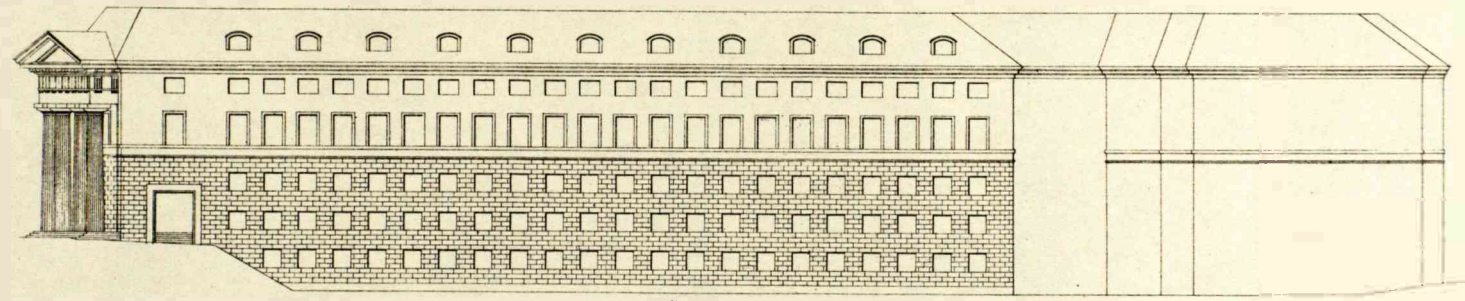
Till denna av statsrådets övriga ledamöter biträdda hemställan behagar Hans Kungl. Höghet Kronprinsen-Regenten lämna bifall samt förordnar, att proposition av den lydelse bilaga till detta protokoll utvisar skall avlätas till riksdagen.

Ur protokollet:
Nils Hellenius.

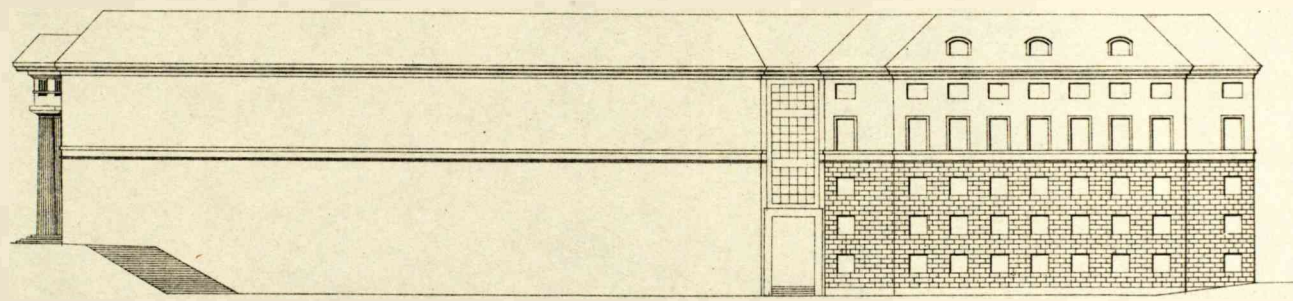
FÖRSLAG TILL BYGGNAD
 FÖR
KUNGL. MAJ:TS KANSLI
 I KV. MARS OCH VULCANUS
 STOCKHOLM



FASAD MOT MYNTGATAN



FASAD MOT STRÖMMEN. HUVUDBYGGNADEN



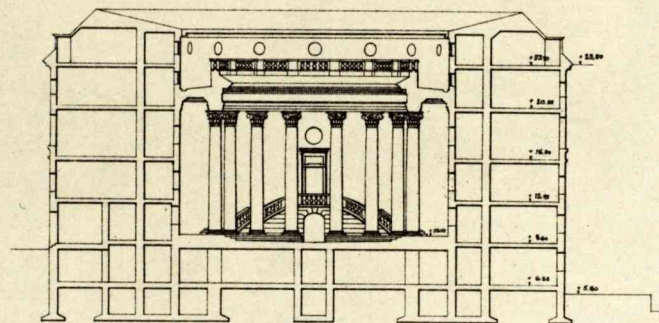
FASAD MOT STRÖMMEN. FLYGELBYGGNADEN



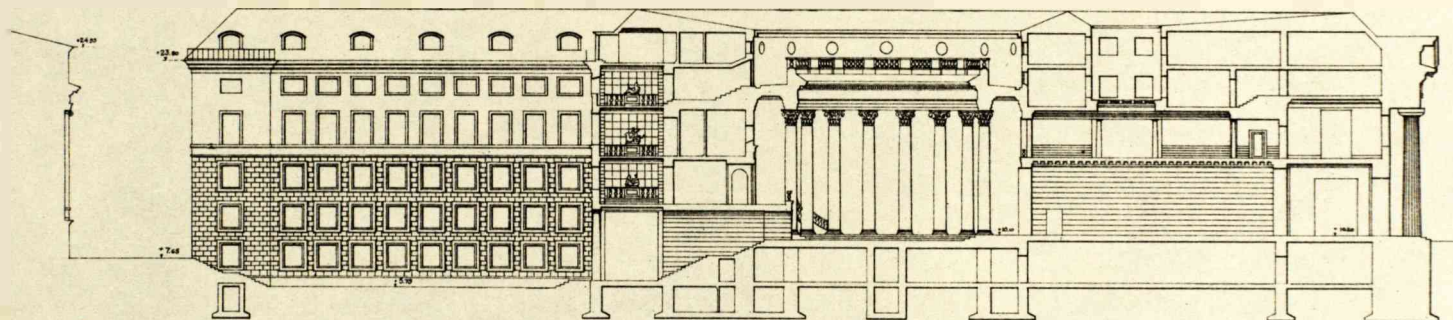
STOCKHOLM DEN 26 FEBR. 1929
Carlsson *W. G. G. G.*

Bil. 1.

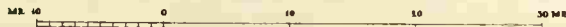
FÖRSLAG TILL BYGGNAD
 FÖR
KUNGL. MAJ:TS KANSLI
 I KV. MARS OCH VULCANUS
 STOCKHOLM



SEKTION A



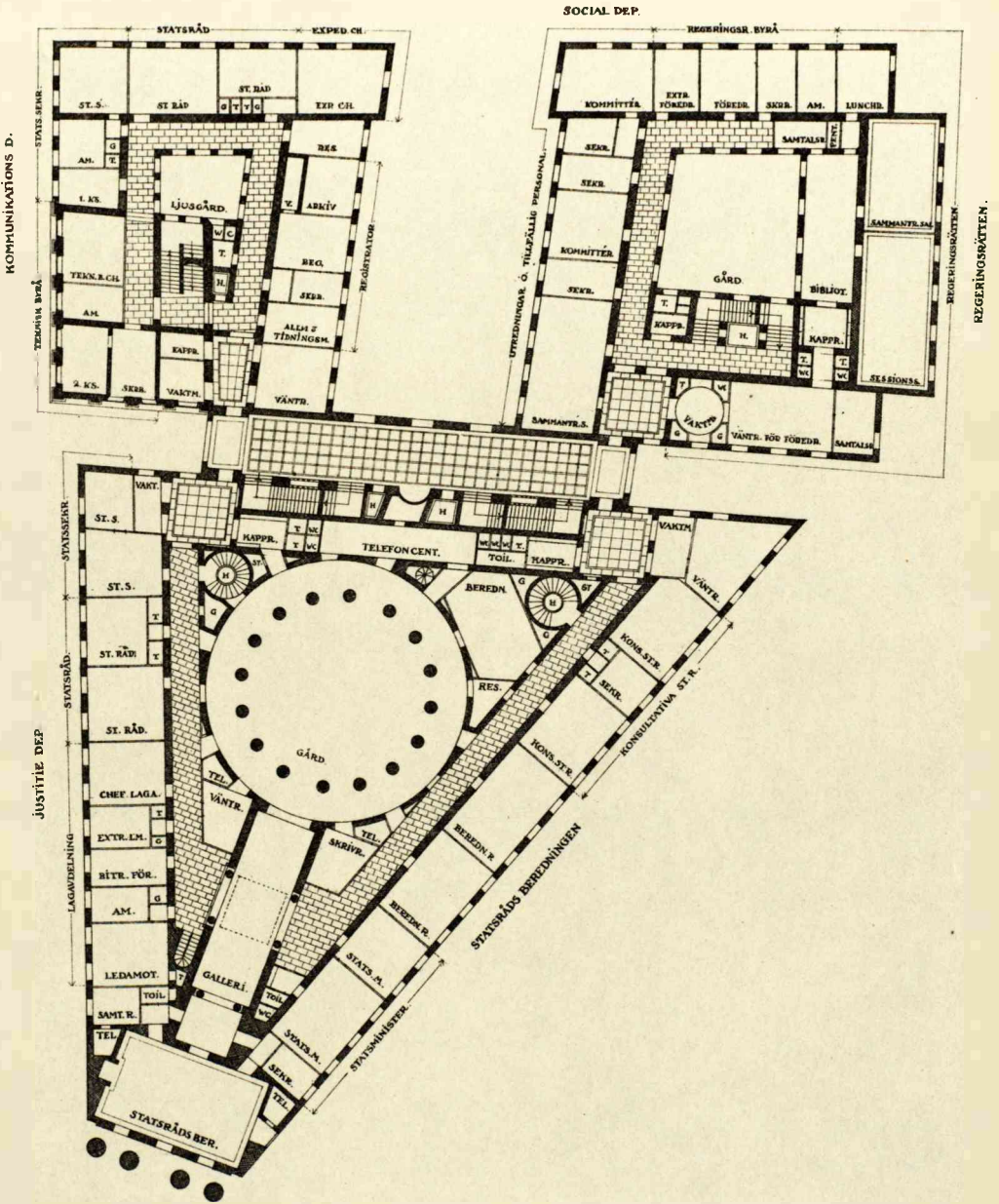
SEKTION B



STOCKHOLM DEN 26 FEBR. 1889

Carlström *Arvid Nilberg*

FÖRSLAG TILL BYGGNAD
FÖR
KUNGL. MAJ:TS KANSLI
I KV. MARS OCH VULCANUS
STOCKHOLM



VÅNINGEN. 2: TR.



STOCKHOLM DEN 26 FEBR. 1929

Carl Johan Wachtelberg