

## Nr 228

Av herr Stadling m. fl., om ändrade pensionsbestämmelser för skogsarbetare.

(Lika lydande med motion nr 258 i Andra kammaren)

Skogsarbetet har i alla tider varit tungt och fysiskt krävande. Detta har vetenskapligt blivit dokumenterat genom de mätningar som vid skilda tillfällen gjorts beträffande kaloriförbrukningen. En arbetare som sysselsättes inom de fysiskt sett lättare yrkena förbrukar mellan 2 000 och 3 000 kalorier per dag, medan en skogsarbetare förbrukar upp mot 6 000 kalorier per dag. Under krigsåren erhöll också därför skogsarbetarna extra tilldelning av de förnödenheter som då var ransonerade.

De fysiska ansträngningarna i skogsarbetet har medfört en hård förslitning av kroppen, vilket lett till att arbetsförmågan och därmed också förtjänstmöjligheterna snabbt har sjunkit när man uppnått en högre ålder.

Det är emellertid inte enbart arbetets tyngd som förorsakat den alltför tidiga fysiska nerslitningen. Skogsarbetet måste av naturliga orsaker bedrivas utomhus, och härvidlag inverkar även köld- och snöförhållandena menligt på den motståndskraft som kroppen har för att tåla en hård belastning under hela den aktiva arbetsåldern.

Det som tidigare medfört att skogsarbetet varit så fysiskt krävande kan i korthet sammanfattas enligt följande. Arbetet har varit helt manuellt och därtill har träden var för sig innehållit en betydande vikt i kilo räknat. Inom inget annat yrke har man tvingats att manuellt syssla med så tunga arbetsstycken. Fällning, kvistning, kapning, barkning och brossling (hopsamling och tillrättaläggning av virke) har varit ytterst ansträngande arbetsmoment. När mekaniseringen under 1950- och 1960-talen satte in i skogsbruket, hoppades man att den fysiska förslitningens tid snart skulle vara förbi för skogsarbetarna. Utvecklingen har dock visat att så inte blev fallet.

När motorsågen under 1950-talets början introducerades mera allmänt i skogen kom den att ersätta timmersvansen som fällnings- och kapningsverktyg. I och med det alltmer stegrade effektivitetskravet har numera även kvistningsarbetet kommit att utföras med motorsåg. Det manuella barkningsarbetet har i stort sett bortfallit, men genom förändringar i arbetsinstruktionerna har också en del av de lättare arbetsmomenten minskat

*Bihang till riksdagens protokoll 1969. 3 saml. Nr 228—234*

i betydelse. Detta gäller främst aptering och mätning samt skrivning i stoc-karnas båda ändar. Helt nya avverkningsmetoder har även införts, såsom huggning enligt »hela stam»- och »trädmotoden». I stort innebär huggnings-arbetet i dag att arbetaren får gå hela dagen och fälla, kvista och kapa med en motorsåg, vilken han helt bär och manövrerar med sina armar och händer. Detta medför en statisk belastning som av många läkare anses vara en uppenbar risk för arbetarens hälsa.

Det är nämligen inte bara arbetsredskapet (motorsågen) som fordrar stora fysiska anspänningar hos den som sköter redskapet. Motorsågen för-orsakar besvärande yrkessjukdomar i form av kärilkramp och hörselskador. Risk föreligger även för koloxidförgiftning, framför allt när arbetaren måste gräva sig ner i snön intill stammarna och då avgaserna blir kvarliggande i gropan. Tekniskt synes det vara ytterst svårt att lösa vibrationsproblemet, och bullernivån anses heller inte kunna sänkas under riskgränsen, därest man skall få ut tillräckligt varvtal och effekt ur sågen.

Skogsarbetet är sålunda än i dag ett yrke som innebär en så stor fysisk belastning att arbetaren inte kan hålla sig vid rimlig förtjänst fram till pen-sionsåldern. Skogsarbetet betalas fortfarande enligt systemet helt ackord, och därför pekar skogsarbetarens livslönekurva brant neråt i och med stigande ålder. Denna tendens gäller inte bara huggarkåren utan även andra kategorier som sysselsättes i skogen. Allmänt kan sägas att effekti-vitetskravet på skogsarbetarna numera har satts så högt, att även trak-torförare och andra saknar möjlighet att vid högre åldrar uppnå en skälig förtjänst. Traktorförarna i skogen riskerar även att bli utsatta för yrkes-sjukdomar och olycksfall i långt större utsträckning än maskinförarna vid vägarbeten och dylikt.

Det tunga brosslingsarbetet har heller inte försvunnit för skogsarbetarnas del i och med mekaniserade transporter. Oftast kräver maskinen att virket skall vara hopdraget och tillrättalagt i minst lika stor utsträckning som när hästkörningen tillämpades.

Genom arbetarskyddsstyrelsens rapporter framgår även att skogsarbe-taryrket är det mest riskfyllda på den svenska arbetsmarknaden. En sam-manställning för åren 1965—1967 visar följande siffror.

År 1965 anmäldes 8 972 inträffade olycksfall i skogsarbete — 41 av olycksfallen medförde dödsfall. År 1966 var siffran anmälda olycksfall 7 944 och dödsfallen 27. År 1967 hade olycksfallstalet ökat till 10 835, med inte mindre än 43 dödsfall.

Trenden i utvecklingen visar på att skogsarbetet blivit allt farligare, och det allvarliga är att det är speciellt de svårartade olycksfallen som ökat alldeles oroväckande. Orsakerna till denna mörka utveckling är givetvis flera, men en starkt bidragande orsak torde dock vara att skogsarbetare i de högre åldrarna inte orkat bibehålla den fysiska vitalitet som yrket kräver.

Med det hittills anförda har vi redogjort för skogsarbetets art och de risker som yrkesutövarna utsättes för. Det mest bekymmersamma i situationen är att de äldre skogsarbetarna inte orkar med i det högt uppdrivna arbetstempot, och därför får de finna sig i en onormalt låg inkomst eller också blir de i många fall friställda av sina arbetsgivare. Att i ett sådant läge finna en alternativ sysselsättning är inom skogs- och glesbygden omöjligt. Skogsbrukets arbetsgivare har under 1960-talet friställt eller avskedat tiotusentals skogsarbetare, och man söker sig med fördel till de äldre åldersklasserna när det blir fråga om nedskärning av arbetsstyrkan. Under 1960-talets fem första år friställde storskogsbruket 27 000 arbetare, och under de senaste åren har tendensen varit enahanda. Detta förhållande avspeglas klart i Skogsarbetarnas erkända arbetslöshetskassas årsredovisningar. De äldre friställda har funnit sig nödsakade att begära arbetslöshetsersättning under de tider de inte kunnat få beredskapsarbete. Enligt bilaga I till denna motion framgår klart hur arbetslöshetsrisken ökar i och med tilltagande ålder. Ser man utvecklingen i antalet arbetslösa skogsarbetare får man fram följande siffror. (Uppgifterna hämtade ur Skogsarbetarnas erkända arbetslöshetskassas verksamhetsberättelser för verksamhetsåren 1964/65 till 1966/67.)

*Antal medlemmar i kassan i åldrarna 60 år och över som uppburit ersättning*

Försäkringsår	Antal	Procent av samtliga ersättningsberättigade
1964/65	801	13,1 %
1965/66	1 131	17,4 %
1966/67	1 154	20,3 %

Den förtjänststatistik som under senare år framställts över skogsarbetarnas förtjänster visar hur snabbt arbetsförmågan avtar efter 45-årsåldern. I bilagorna II t. o. m. V till denna motion visar vi hur huggningsarbetarnas livslönekurva för år 1967 ter sig hos domänverket i södra resp. norra Sverige. I runda tal kan sägas att en huggare som uppnått 63 år tjänar enbart 60 % av den inkomst som 35-åringarna kommer upp till. Vi vill notera att domänverket pensionerar sina arbetare vid 60 eller 63 år, och om man förutsätter att skogsarbetarna skall gå kvar i yrket till 67 år (vilket är regel inom privata företag och hos privata arbetsgivare) blir den relativa förtjänstminskningen ännu större.

De skogsarbetare som inte orkar stå kvar i produktionen till den obligatoriska pensionsåldern 67 år — beroende på att de slitit ut sig i förtid eller blivit friställda av en arbetsgivare som anser att det inte är lönsamt att ha kvar den svagare arbetskraften — kommer att befinna sig i en mycket besvärlig ekonomisk situation. Oftast bor vederbörande på en ort där det saknas möjligheter att erhålla lättare arbete. Skogsbruket har mycket små

möjligheter att erbjuda s.k. lätt arbete. De gamla lämpar sig inte för omskolning, och oftast sitter de fast i sin hembygd beroende på att de bor i ett eget hem som inte kan avyttras utan kännbara ekonomiska förluster.

Oftast kan läkare utfärda intyg som styrker att vederbörande lider av skador i rygg eller armar som gör att arbetskapaciteten nedsatts med 50 % eller mera. Om en sådan skogsarbetare söker förtidspension och får denna beviljad, blir dock pensionen uträknad på antingen 1/3 eller 2/3 arbetsförhet och pensionsbeloppet reduceras i motsvarande grad.

Något lättare utfyllnadsarbete finns inte att uppbunga på orten och därför får den berörde söka klara sig på den begränsade pensionen. Först efter uppnådda 67 år får skogsarbetaren relativt sett bättre existensmöjligheter. Inom de större tätorterna med ett differentierat näringsliv har arbetare i samma situation avsevärt bättre förutsättningar att klara sin försörjning genom att erhålla lättare deltidsarbete.

Vi anser att de nuvarande bestämmelserna för erhållande av förtida pension borde bli föremål för omarbetning. Det är helt otillfredsställande att en skogsarbetare, som genom sitt yrke fått nedsatt arbetsförmåga, enbart skall få sin pensionsfråga avgjord genom läkares diagnoser och intyg om graden av den nedsatta arbetsförmågan. Man borde även ta med i beräkningen de arbetsmarknadspolitiska förutsättningarna, vilka i många fall kan innebära lika svåra handikapp för den berörde som exempelvis 1/3 nedsatt arbetsförmåga.

Med ledning av vad ovan anförts hemställer vi,

att riksdagen hos Kungl. Maj:t måtte hemställa om utredning angående regler för förändrade pensionsbestämmelser för skogsarbetare. I utredningsdirektiven bör anges att pensionsåldern för skogsarbetare skall vara flexibel, dels med hänsyn till dokumenterade medicinska orsaker och dels beroende på vederbörandes arbetsmarknadsmässiga möjligheter att erhålla annan sysselsättning än skogsarbete.

Stockholm den 23 januari 1969

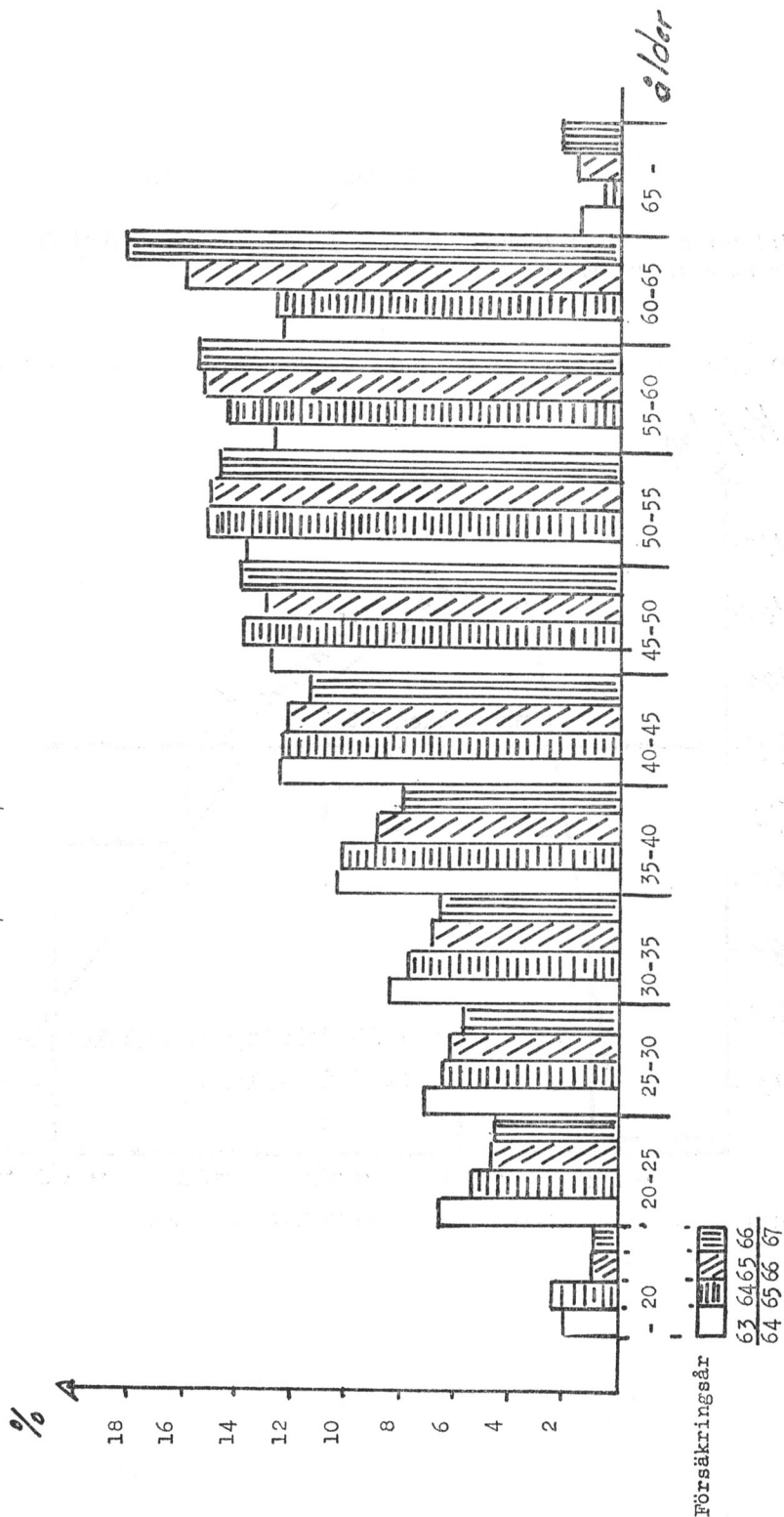
<i>Otto Stadling (s)</i>	<i>Erik Svedberg (s)</i>	<i>Thure Dahlberg (s)</i>
<i>Lennart Wanhainen (s)</i>	<i>Uno Hedström (s)</i>	<i>Yngve Nyquist (s)</i>
<i>Ove Karlsson (s)</i>	<i>Sigurd Lundin (s)</i>	<i>Ivar Andersson (s)</i>

---

Bilaga I

Ersättningsarnas fördelning efter medlemmarnas ålder i procent av antalet medlemmar med ersättning.

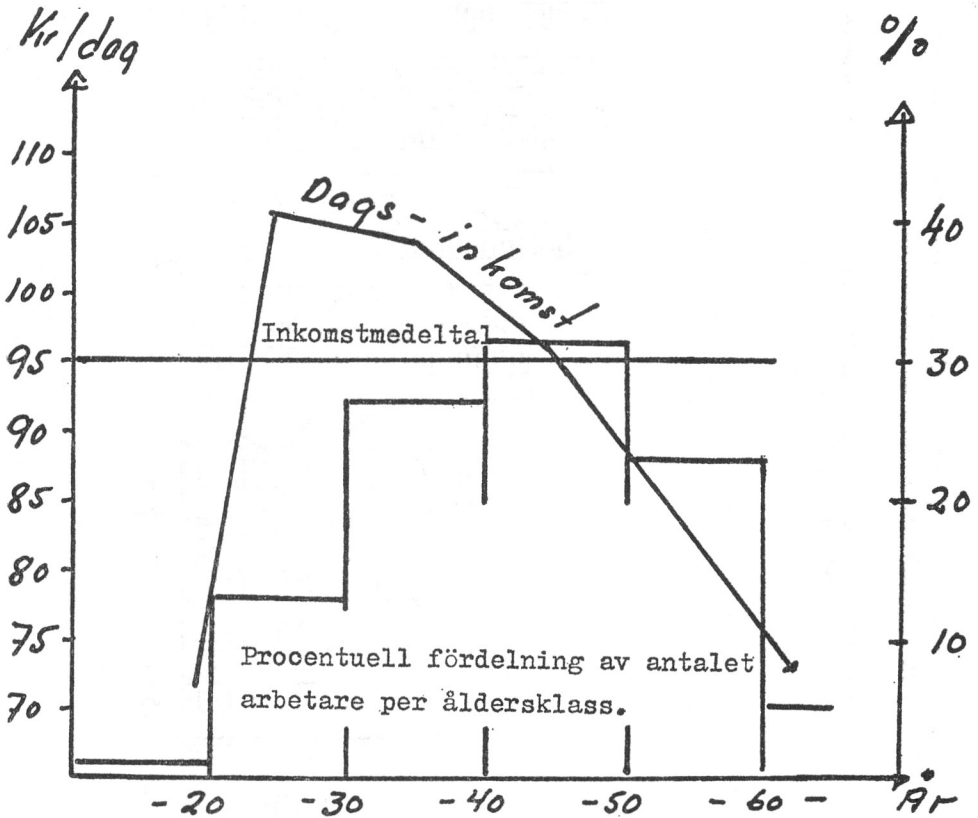
Källa: Skogsarbetarnas Erkända Arbetslöshetskassas verksamhetsberättelser 1963/66 — 1966/67.



## DAGSINKOMST — HUGGNING

Inkomsten exklusive BBF (Bortalighnings-, belägenhets- och färdvägsersättning) men inklusive ersättning för motorsåg.

Dagsförtjänster och procentuell fördelning av arbetare per åldersklass.



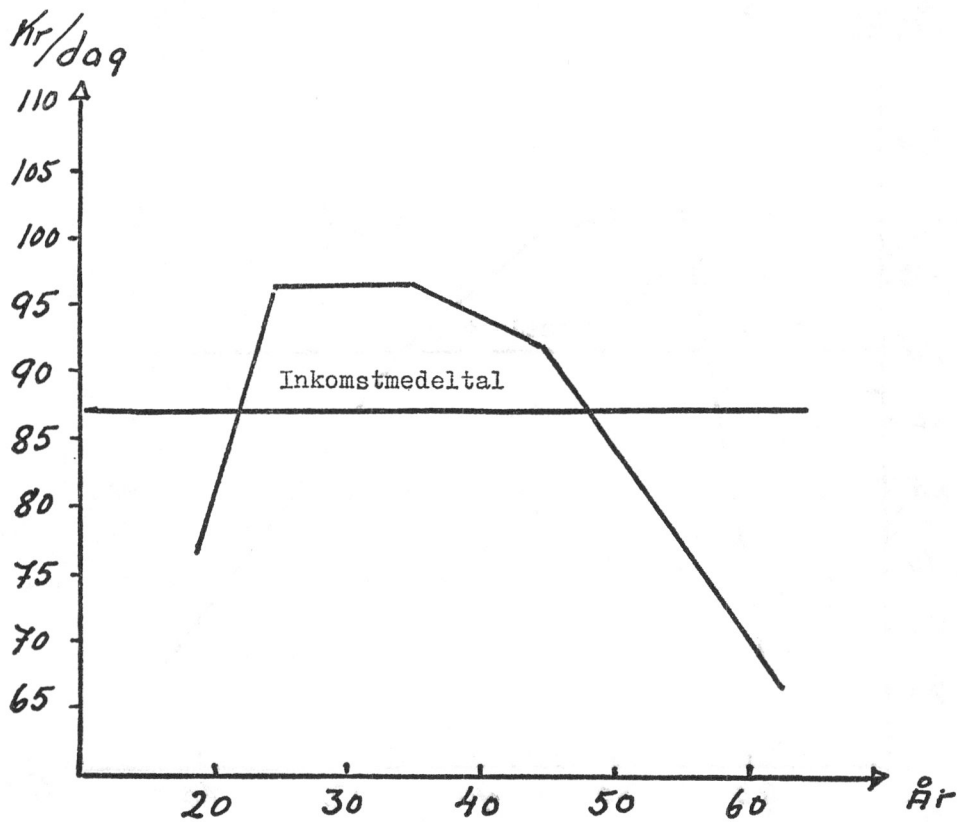
Källa: Domänverkets inkomststatistik för år 1967. Norra Sverige.

## Bilaga III

## DAGSINKOMST — HUGGNING

Inkomsten exklusive BBF (Bortalighnings-, belägenhets- och färdvägsersättning) men inklusive ersättning för motorsåg.

Dagsförtjänster per åldersklass.

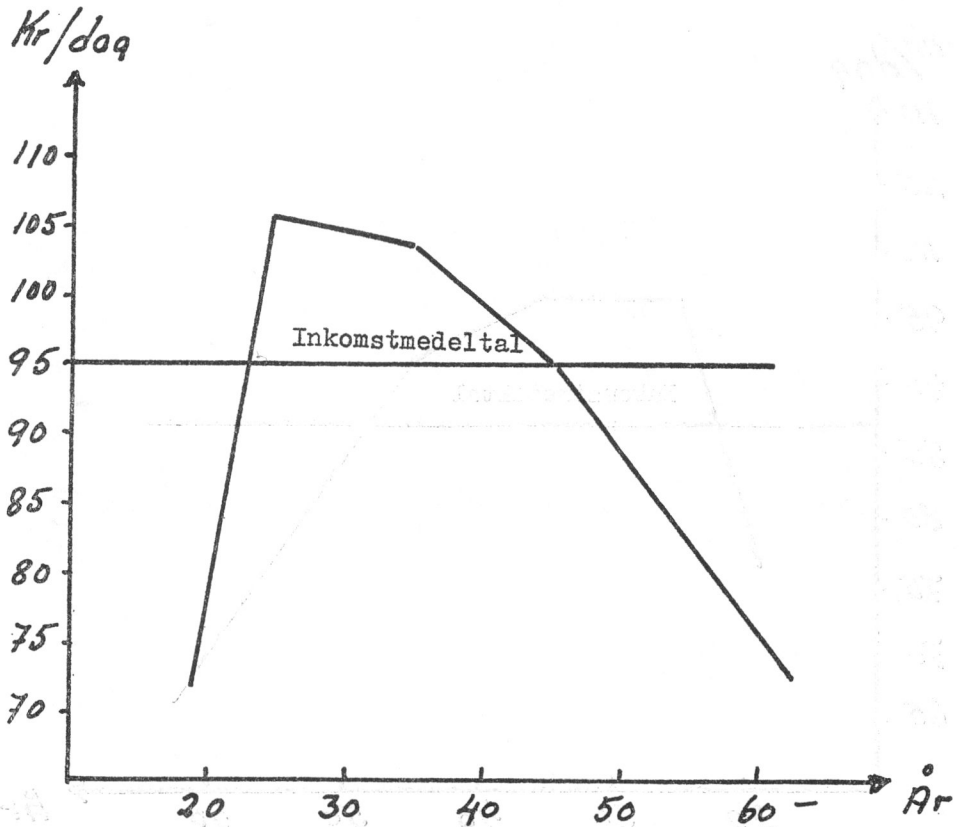


Källa: Domänverkets inkomststatistik för år 1967. Södra Sverige.

## DAGSINKOMST — HUGGNING

Inkomsten exklusive BBF (Bortalighnings-, belägenhets- och färdvägsersättning) men inklusive ersättning för motorsåg.

Dagsförtjänster per åldersklass.



Källa: Domänverkets inkomststatistik för år 1967. Norra Sverige.

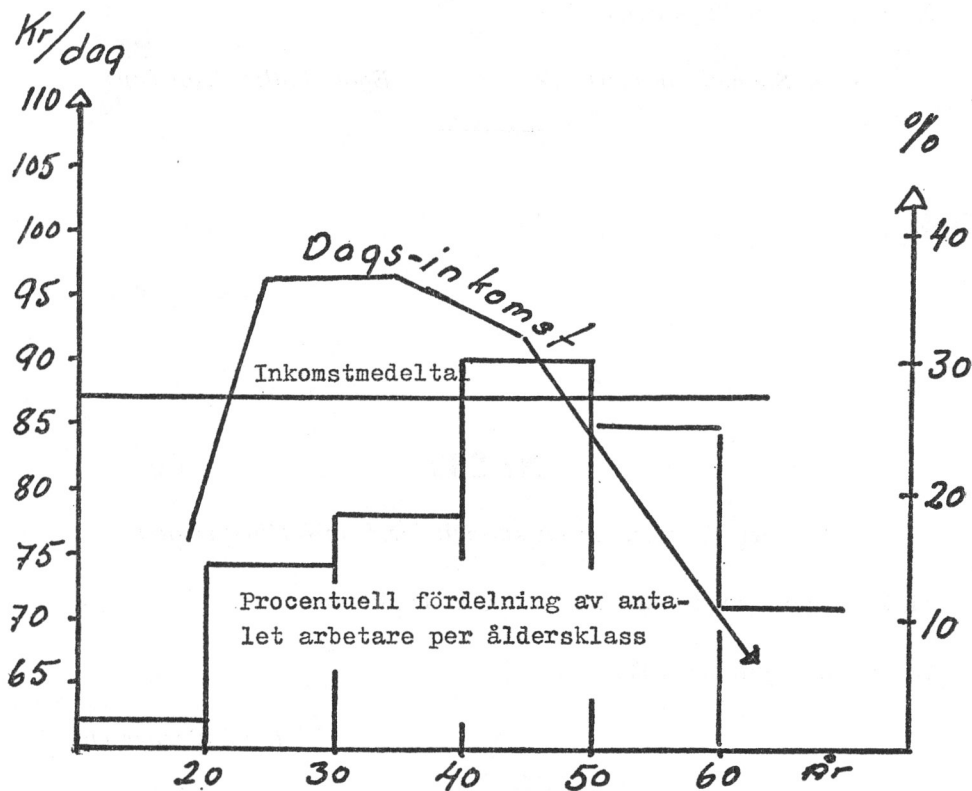


Bilaga V

DAGSINKOMST — HUGGNING

Inkomsten exklusive BBF (Bortalignings-, belägenhets- och färdvägsersättning) men inklusive ersättning för motorsåg.

Dagsförtjänster och procentuell fördelning av arbetare per åldersklass.



Källa: Domänverkets inkomststatistik för år 1967. Södra Sverige.