

## Nr 44

*Kungl. Maj:ts proposition till riksdagen angående fortsatt omorganisation av väg- och vattenbyggnadsverket, m. m.; given Stockholms slott den 17 februari 1967.*

Kungl. Maj:t vill härmed, under återopande av bilagda utdrag av statsrådsprotokollet över kommunikationsärenden för denna dag, föreslå riksdagen att bifalla de förslag, om vilkas avlåtande till riksdagen föredragande departementschefen hemställt.

# GUSTAF ADOLF

*Olof Palme*

---

### **Propositionens huvudsakliga innehåll**

På grundval av de under föregående år beslutade organisationsförändringarna (prop. 1966: 129, SU 152, rskr 361) läggs i propositionen fram förslag till fortsatt omorganisation av väg- och vattenbyggnadsverket. Förslagen innefattar indelning i sektioner och fristående kontor av de fem huvudenheterna inom centralförvaltningen. Vidare föreslås att ytterligare fyra byggnadsdistrikt inrättas. Tillsammans med de tre distrikt som beslutats tidigare skulle sammanlagt sju byggnadsdistrikt finnas för verkets byggande verksamhet. I fråga om vägförvaltningarna föreslås en organisation, som innebär att verksamheten fördelas på ett planeringskontor, ett driftkontor, ett kanslikontor och en enhet för enskilda vägar.

I propositionen redovisas även förslag till ändrad anslagsteknik för verkets administrationskostnader. Förslagen innebär att huvuddelen av dessa kostnader i fortsättningen belastar anslagen till vägbyggande och vägunderhåll. Kostnader som inte lämpligen kan fördelas på dessa anslag föreslås utgå från ett särskilt förslagsanslag till förvaltningskostnader. Slutligen läggs i propositionen fram förslag till viss medelsanvisning för budgetåret 1967/68.

*Utdrag av protokollet över kommunikationsärenden, hållet inför  
Hans Maj:t Konungen i statsrådet på Stockholms slott  
den 17 februari 1967.*

**N ä r v a r a n d e:**

Statsministern ERLANDER, ministern för utrikes ärendena NILSSON, statsråden ANDERSSON, LANGE, KLING, EDENMAN, JOHANSSON, HOLMQVIST, ASPLING, PALME, SVEN-ERIC NILSSON, LUNDKVIST, GUSTAFSSON, GEIJER, MYRDAL, ODHNOFF.

Chefen för kommunikationsdepartementet, statsrådet Palme, anmäler efter gemensam beredning med statsrådets övriga ledamöter fråga angående *fortsatt omorganisation av väg- och vattenbyggnadsverket, m. m.* och anför.

I prop. 1967:1 (bil. 8 s. 19) har Kungl. Maj:t föreslagit riksdagen att, i avvaktan på särskild proposition i ämnet, för budgetåret 1967/68 beräkna till Statens vägverk: Förvaltningskostnader ett förslagsanslag av 9 317 000 kr., att avräknas mot automobilskattemedlen. Beredningen av denna fråga är nu avslutad och jag anhåller att få redogöra för den närmare.

### **Inledning**

Under föregående år beslutade riksdagen om ny organisation för väg- och vattenbyggnadsstyrelsen jämte vissa ändringar i väg- och vattenbyggnadsverkets regionala organisation (prop. 1966:129, SU 152, rskr 361). I enlighet härmed skall verksamheten inom den centrala administrationen fördelas på fem avdelningar, nämligen driftavdelningen, byggnadsavdelningen, tekniska avdelningen, ekonomiavdelningen och administrativa avdelningen. Under driftavdelningen sorterar vägförvaltningarna och tre projekteringskontor, vilka motsvarar de nuvarande tre planeringsavdelningarna. För väg- och brobyggnadsverksamheten skall finnas en regional organisation med tills vidare tre byggnadsdistrikt, omfattande sammanlagt nio län.

Verket har den 1 januari i år fått en lekmannastyrelse bestående av sex ledamöter med generaldirektören som ordförande. Namnet på verket ändras den 1 juli i år till statens vägverk med den nuvarande väg- och vattenbyggnadsstyrelsen som centralförvaltning.

Beträffande genomförandet av den nya organisationen i övrigt gäller att avdelningarna avses vara organiserade den 1 april i år. De tre förutnämnda byggnadsdistrikten inrättas den 1 juli i år.

I det följande redovisas förslag till fortsatt omorganisation av verket, bl. a.

indelning i enheter av avdelningarna, samt inrättande av ytterligare byggnadsdistrikt.

De förslag till lönegradsplacering av vissa tjänster, som redovisas i det följande, har varit föremål för förhandlingar mellan statens avtalsverk och berörda personalorganisationer. Avtal har sedermera träffats — under förbehåll av Kungl. Maj:ts godkännande — angående löneställningen för de i förslaget ingående tjänsterna. Riksdagens löne delegation har godkänt avtalet.

### **Väg- och vattenbyggnadsstyrelsens framställning om anslag till avlöningar och omkostnader m.m. till statens vägverk för budgetåret 1967/68**

I skrivelse den 5 oktober 1966 har väg- och vattenbyggnadsstyrelsen hemställt om anslag till avlöningar och omkostnader m. m. till statens vägverk för budgetåret 1967/68. Styrelsen har i samband härmed lagt fram förslag till indelning i enheter av de i prop. 1966:129 föreslagna avdelningarna. Vidare har styrelsen föreslagit, att ytterligare fyra byggnadsdistrikt och ett projekteringskontor inrättas. Härjämte har föreslagits vissa ändringar i vägförvaltningarnas organisation samt i den lokala organisationen för driftverksamheten. Slutligen har styrelsen lagt fram förslag till vissa ändringar av anslagstekniken för verkets administrationskostnader.

#### *Förslag till organisation av avdelningarna inom centralförvaltningen m. m.*

Inledningsvis lämnar styrelsen vissa uppgifter rörande administrationen och anför därvid bl. a. följande.

Under budgetåret 1965/66 har system för kostnadsbudgetering införts inom samtliga vägförvaltningar för vägbyggnadsverksamheten och vid åtta vägförvaltningar för vägunderhållsverksamheten. Systematisk kostnadsrapportering har likaså tillämpats. Budgetering och rapportering för vägunderhållsverksamheten införs fr. o. m. år 1967 vid återstående 16 vägförvaltningar.

Förberedelsearbetet för övergång till automatisk databehandling inom administrationen har avsett vidareutveckling av informationssystemet med särskild inriktning på de ekonomiska rutiner som nu delvis tillämpas manuellt. Med systemarbetet har samordnats utvecklingen av ett kontosystem, som är anpassat till redovisningskraven i den föreslagna nya organisationen. Avsikten är att den 1 juli 1967 införa ett nytt redovisningssystem. I ett fullt utbyggt system förutsätts redovisningen kunna integreras med vissa arbetskrävande rutiner såsom löneavräkning, maskinredovisning och personalstatistik. Försök med ny arbetsredovisning för maskinell löneavräkning pågår i anslutning till den nya underhållsorganisationen och programmering för datamaskin av vissa delrutiner har påbörjats.

Ett av de viktigare projekten vid styrelsens rationaliseringsavdelning under föregående budgetår har varit utvecklingen av ekonomifunktionen inom verket. Den tekniska rationaliseringen har omfattat metod- och tidsstudier av vägbyggnads- och vägunderhållsarbeten. Maskinstudier i avsikt att klarlägga kapacitetsskillnader m. m. på olika maskiner har utförts. Vidare har verksamheten inom vägmästarområdenas anläggningar undersökts. Detta arbete ingår som ett led i de försök med ny distriktsorganisation, som f. n. pågår i vissa län. Inom den administrativa sektorn har bl. a. vägförvaltningarnas kansliavdelningar varit föremål för undersökning.

Verksledningen har låtit utarbeta en plan för verkets utvecklingsverksamhet under den närmaste femårsperioden. Planen innehåller förutom beskrivning av de väsentligaste utvecklingsprojekten även en prioritering av dessa. Vid prioriteringen har stor hänsyn tagits till den inriktning av verkets framtida verksamhet som föreslagits av väg- och vattenbyggnadsstyrelseutredningen. Under år 1966 har verket utarbetat detaljplaner för de aktuella utvecklingsprojekten. Planerna har godkänts av verksledningen och de högst prioriterade projekten har satts i gång. Bland dessa kan nämnas modeller för långsiktig planläggning och statistisk analys av trafiksituationen, ekonomi-administrativt system, administrativ databehandling, teknisk databehandling och principer för långsiktig personalplanering.

Beträffande personalläget anför styrelsen att antalet tjänstemän vid verket — exkl. statens bilinspektion — den 1 juli 1966 uppgick till 5 439, varav 4 231 var tekniker. Personalomsättningen vid verket år 1965 uppgick totalt till ca 12 %. Verkets möjligheter att rekrytera nytexaminerad ingenjörspersonal har under det senaste året förbättrats, främst i norrlandslänen. Rekryteringen av personal med god ekonomisk och samhällsvetenskaplig utbildning erbjuder alltså vissa svårigheter. För att delvis tillgodose det ökade behovet i den nya organisationen av välutbildad personal inom bl. a. ekonomifunktionen har en verksampassad två-årig vidareutbildning av gymnasieekonomer med såväl praktisk som teoretisk inriktning påbörjats.

Förslaget till detaljorganisation för statens vägverk har utarbetats i enlighet med de förutsättningar som angetts i propositionen angående ny organisation för väg- och vattenbyggnadsstyrelsen, m. m. (prop. 1966:129, SU 152, rskr 361). Väg- och vattenbyggnadsstyrelsen avser att förslaget skall resultera i en flexibel organisation. Anpassningen efter successivt ändrade förhållanden bör enligt styrelsen i stort sett kunna åstadkommas inom den föreslagna personalramen för tjänstemän. Med hänsyn härtill bör enligt styrelsens mening förslaget betraktas som grundläggande organisation för statens vägverk.

Följande uppgifter har ålagts statens vägverk, nämligen *dels* den allmänna väghållningen på landsbygden, *dels* handläggningen av ärenden angående väg- och gatuhållningen i städer och samhällen, som är väghållare,

samt angående enskilda vägar, dels deltagande inom väg- och gatuområdet i samhällsplanering och trafiksäkerhetsarbete samt planering och utförande av beredskapsarbeten. Vidare är verket, i avvaktan på statsmakternas ställningstagande till bilförar- och körtidsutredningarnas förslag (SOU 1965:43), central myndighet för ärenden rörande vägtrafiken och chefsmyndighet för statens bilinspektion.

Vid sina överväganden om ny organisation för väg- och vattenbyggnadsverket fann väg- och vattenbyggnadsstyrelseutredningen (SOU 1965:47) det lämpligt att indela verksamheten i linje- eller företagsuppgifter, ämbetsverks- eller myndighetsuppgifter samt företagsadministrativa frågor. Den nya organisationen borde, enligt utredningen, bygga på att linje- eller företagsuppgifterna fördelades mellan en driftavdelning och en byggnadsavdelning, vardera med en central och en regional organisation, och att ämbetsverks- eller myndighetsuppgifterna sammanfördes till en teknisk avdelning, vilken även skulle lämna råd åt drift- och byggnadsavdelningarna. De företagsadministrativa uppgifterna borde enligt utredningen delas mellan en avdelning för ekonomi och en för administration.

Väg- och vattenbyggnadsstyrelsen har vid arbetet med detaljorganisationen strävat efter att följa motsvarande principer som utredningen vid fördelningen av arbetsuppgifterna mellan de fem avdelningarnas underenheter. För att närmare klargöra ansvarsförhållandena inom vägverket har det varit nödvändigt att studera arbetsfördelningen mellan verkets avdelningar och dessas centrala och regionala enheter mera i detalj. Detta studium måste med hänsyn till väg- och gatuväsendets samband med utvecklingen inom andra samhällssektorer såväl på central som regional nivå även i viss mån avse samarbetet mellan verket och andra samhällsorgan. Styrelsen lämnar i fortsättningen en redogörelse för huvuddragen av sina synpunkter på berörda problem genom att behandla samspelet mellan översiktlig vägplanering på riksplanet, regional planering inom länen och verkets långtidsplanläggning.

Den översiktliga vägplaneringen syftar till en bedömning av behoven inom väg- och gatuväsendet med utgångspunkt från samhälls-ekonomiska och andra samhälleliga värderingar. De slutliga och formella bedömningarna är beroende av utvecklingen inom andra sektorer av samhällslivet och ligger för den skull till stor del utanför vägverket. Däremot är det en ämbetsverksuppgift för verket att utföra huvuddelen av det inom den översiktliga vägplaneringen nödvändiga utredningsarbetet samt att på grundval av detta lämna statsmakterna förslag till vägpolitisk målsättning. Utredningsverksamheten för den översiktliga vägplaneringen bör utföras inom verkets centralförvaltning.

Vägverkets engagemang i den regionala planeringen är att betrakta som en ämbetsverksuppgift på länsnivå. Verksamheten innebär huvudsakligen att delta i den fysiska samhällsplaneringen. Eftersom de

resultaterande planerna i hög grad bestämmer de framtida trafikförhållandena bör trafikintressena vägas mot övriga argument redan under ett tidigt skede av planeringsarbetet. En betydande del av informationerna för den översiktliga vägplaneringen kommer från den regionala samhällsplaneringen. Verkets direkta utredningsuppgifter i samband med den regionala planeringen bör utföras av vägförvaltningarna medan förekommande centrala enheter bör inriktas på utveckling och rådgivning.

För att tillgodose vägverkets behov av konkreta handlingsprogram inom ramen för den av statsmakterna utformade vägpolitiken erfordras en systematiserad intern långtidsplanläggning. Denna skall primärt avse upprättande av långtidsplaner för investeringsverksamheten baserade på beskrivningar av det befintliga vägnätet, kvalitetskriterier, behovssammansättningar, ekonomiska bedömningar och hänsynstagande till väganlagens sannolika utveckling, resultat av regional planering m. m.

I långtidsplanerna för investeringsverksamheten på landsbygden, vilka bör omprövas och kompletteras minst vart tredje år, medtas i princip alla företag, som beräknas kunna komma till utförande under en period av 10—15 år. De närmaste fem åren av denna period upptar projekt, som även ingår i flerårsplanerna. Genom denna anknytning kommer den interna långtidsplanläggningen att utgöra ett värdefullt komplement till flerårsplanerna. De företag, som tas upp i långtidsplanerna för landsbygden, inordnas i ett schematiskt, rullande system av produktionsprogram för de olika stadier varje nybyggnadsföretag måste passera innan det är slutfört — inventering, utredning, projektering och byggande. Sådana årligen omprövade produktionsprogram utarbetas även för driftverksamheten. Ett system av produktionsprogram synes vara en förutsättning för central styrning med bibehållen regional självständighet i vad avser verkställigheten. Samordningen beträffande verkets långtidsplanläggning för landsbygdens väghållning avses ske inom driftavdelningens centrala organisation.

Under arbetet med detaljorganisationen har det inte framkommit några väsentliga erinringar mot den av väg- och vattenbyggnadsstyrelseutredningen föreslagna indelningen av verkets avdelningar i underenheter. Styrelsen föreslår dock vissa mindre avvikelser och några ändringar i enheternas benämningar. Vid utformningen av den nya detaljorganisationen för verkets centralförvaltning har en genomgång av den regionala organisationen visat sig erforderlig. Ett motiv härför är att de väsentligt fastare organisations- och ansvarsförhållanden, som måste gälla för det nya verket, kräver enhetliga organisationsprinciper inom hela organisationen. Ett annat motiv är behovet av en samlad genomgång av verkets personalresurser. Det ökade engagemanget i samhällsplaneringen samt utvecklingen inom planerings- och projekteringsområdena kräver dessutom viss omdisponering av de regionala resurserna. Vidare påverkar den föreslagna byggnadsorganisationen inte

enbart de nuvarande byggnadsavdelningarna utan även organisationen av driftverksamheten och det administrativa arbetet inom vägförvaltningarna. Det har däremot f. n. inte ansetts erforderligt med närmare genomgång av den regionala organisationen för verkstads- och förrådsrörelserna samt för den enskilda väghållningen.

Den i vissa län sedan något år prövade nya lokala driftorganisationen har enligt hittills vunna erfarenheter visat sig medföra betydande fördelar. Den nya organisationen innebär att den lokala driftverksamheten samordnas inom ett vägdistrikt som till storleken motsvarar tre å fyra av de nuvarande vägmästarområdena. Enligt styrelsens uppfattning medför den nya driftorganisationen att det blir väsentligt lättare för vägförvaltningarna att uppfylla de ökade kraven på resursplanering och resursutnyttjning. Förslaget till detaljorganisation för vägverket med regionala enheter samt tillhörande beräkningar av behovet av tjänstemän baseras i vad avser regionala driftenheter bl. a. på den nya linjeorganisationen för driftverksamheten.

Uppbyggnaden av vägverkets huvudorganisation har i hög grad skett med sikte på att erhålla så klart avgränsade befogenhets- och ansvarsförhållanden som möjligt. Denna princip har varit vägledande även vid arbetet med detaljorganisationen. För relationerna mellan driftavdelningen och byggnadsavdelningen — resp. mellan dessas regionala enheter — gäller att driftavdelningen som beställare eller byggherre är huvudansvarig för väghållningen på landsbygden medan byggnadsavdelningen såsom entreprenör åt driftavdelningen har ett ansvar, som i princip är begränsat till delaktigheten i varje väg- eller broprojekt för sig. Byggnadsavdelningens ansvar är i tekniskt avseende baserat på fackmässigt utförande enligt gällande normer eller anvisningar och i ekonomiskt avseende på att i förväg lämnade kostnads-kalkyler kan innehållas.

Den nya organisationen bör byggas upp på sådant sätt att en långt driven delegering av befogenheter blir möjlig. Enligt styrelsens mening underlättas detta om nämnda principiella avgränsning kan följas inom hela organisationen. Vid delegering till vägförvaltningar och byggnadsdistrikt måste uppmärksammas, att dessa enheter ingår som linjeenheter i driftavdelningen resp. byggnadsavdelningen.

Vid arbetet med detaljorganisationen har styrelsen ansett det nödvändigt att närmare studera avgränsningen mellan driftavdelningen och byggnadsavdelningen resp. mellan vägförvaltning och byggnadsdistrikt vid övergången mellan projektering och byggande. Vissa preliminära regler har för den skull utformats för samarbetet mellan vägförvaltningar och byggnadsdistrikt vid avslutandet av projekteringsstadiet och igångsättningen av byggandet. Sålunda avses den s. k. förplaneringen utföras av byggnadsorganisationen under projekteringsarbetets slutskede. Denna planering resulterar bl. a. i en kalkyl över byggnadskostnaderna, som i princip utgör byggnadsdistriktets bindande kostnadserbjudande för företaget. Väg- och vatten-

byggnadsstyrelseutredningen föreslog i sitt betänkande att i princip all byggnadsverksamhet skulle utföras av byggnadsavdelningens regionala enheter och att vägförvaltningarnas arbete inom detta verksamhetsområde skulle begränsas till vad som fordrades för kontinuerlig sysselsättning av arbetskraften inom driftverksamheten. Utförda undersökningar bekräftar att denna fördelning är riktig.

Till vägförvaltningarnas arbetsuppgifter hör handläggning av frågor rörande det statsbidragsberättigade väg- och gatunätet i städerna. Däri ingår bl. a. byggnadsteknisk och ekonomisk granskning av statsbidragsberättigade byggnadsföretag. För dessa uppgifter utnyttjas f. n. personal inom byggnadsavdelningarna. I den nya organisationen förutsätts att vägförvaltningarna konsulterar personal från byggnadsdistrikten för den byggnadstekniska kontrollen.

På grundval av organisationsförslagen i prop. 1966:129 lägger styrelsen fram förslag till indelning i sektioner och kontor av avdelningarna inom centralförvaltningen. I fråga om *driftavdelningen* föreslår styrelsen en indelning i fem sektioner, nämligen allmänna sektionen, projekteringssektionen, driftsektionen, maskinsektionen och försvarssektionen.

Allmänna sektionen avses vara det centrala samordnings- och beredningsorganet för verkets långtidsplanläggning — långtidsplaner och produktionsprogram — och för flerårsplanläggningen av vägnätet på landsbygden. Den skall vara samordnande och rådgivande samt lämna anvisningar för resursplanering, budgetering, kostnadsuppföljning och ekonomisk förvaltning inom avdelningens verksamhetsområde, handha den ekonomiska förvaltningen för maskincentralförråd, fastigheter, husbyggnader och grustag samt svara för sammanställning av avdelningens underlag för framställning och anslag beträffande väghållningen på landsbygden, enskilda vägar och verkets förrådsfond med avseende på maskincentralförråd m. m. och handlägga driftavdelningens allmänna administrativa ärenden.

Projekteringssektionen skall leda metodikutveckling, lämna råd och anvisningar, samordna resursutnyttjning och utöva kontroll över de regionala organens verksamhet i fråga om inventering, utredning och projektering samt svara för central handläggning av arbetsplaner, ärenden rörande förändring av enskild väg till allmän samt frågor rörande enskilda vägar. I likhet med väg- och vattenbyggnadsstyrelseutredningen anser styrelsen att ärenden rörande arbetsplaner för väg-, gatu- och broföretag på landsbygden och s.k. förändringsärenden, vilka enligt den principiella indelningen av verkets arbetsuppgifter är ämbetsverks- eller myndighetsuppgifter, skall handläggas inom driftavdelningen. Styrelsen anser likaledes att ärenden rörande enskilda vägar hör samman med nämnda frågor och föreslår därför att den centrala handläggningen av dessa ärenden även skall ske inom driftavdelningens projekteringssektion.



Driftsektionen skall leda utvecklingsarbetet, lämna råd och anvisningar, samordna resursutnyttjning samt utöva kontroll i fråga om verkets driftverksamhet i vad avser vägunderhållet samt drift av färjor och rörliga broar.

Maskinsektionen skall som verkets specialorgan för maskin-, verkstads- och husbyggnadsfrågor leda utvecklingsarbete, samordna planering, svara för inköp, lämna råd och anvisningar för och utöva kontroll av skötsel av motorfordon, maskiner och färjor, som redovisas inom maskincentralförrådet, samt centralt handlägga ärenden rörande fastigheter och husbyggnader för stadigvarande bruk.

Försvarssektionen har att initiera och samordna vägväsendets krigs- och beredskapsplanläggning samt förbereda verkets försvarsorganisation.

Den regionala organisationen inom driftavdelningen består av vägförvaltningar och fristående projekteringskontor. Styrelsen föreslår att utöver de tre projekteringskontoren i Stockholm, Göteborg och Växjö ett nytt kontor organiseras i Jönköping. Det nya kontoret skulle bildas genom att från projekteringsavdelningen vid vägförvaltningen i Jönköpings län bryta ut sektionen för motorvägsprojektering. Genom att göra sektionen till fristående projekteringskontor förbättras möjligheterna att utnyttja enheten för speciella uppdrag inom Jönköpings och angränsande län.

Vägförvaltningarna skall var och en inom sitt län ha det regionala ansvaret för den allmänna väghållningen på landsbygden och i städer och samhällen, där kronan är väghållare. De skall med i huvudsak egna resurser planera utbyggnad och svara för driften av det allmänna vägnätet, utföra inventering, utredning och projektering samt vissa smärre byggnadsföretag. De skall vidare handlägga ärenden rörande väg- och gatuhållningen i städer och samhällen, som är väghållare, och rörande enskilda vägar samt delta i samhällsplanering och trafiksäkerhetsarbete. Vid handläggningen av frågor rörande väg- och gatuhållning, samhällsplanering, trafiksäkerhet m. m. i städer och samhällen, som är väghållare, sorterar vägförvaltningarna enligt särskilda rutiner under tekniska avdelningen. Vägförvaltningarna skall på det regionala planet företräda vägverket gentemot statliga och kommunala myndigheter samt enskilda organisationer och intressenter.

Väg- och vattenbyggnadsstyrelseutredningen fann att organisationen för en vägförvaltning i regel kunde utgöras av ett planeringskontor, ett driftkontor, ett kanslikontor och en enhet — grupp — för enskilda vägar. Med hänsyn till de ökade kraven framför allt inom ekonomisidan men även på personalområdet föreslår styrelsen att kansliuppgifterna vid vägförvaltningarna i Stockholms, Västernorrlands, Västerbottens och Norrbottens län delas mellan ett ekonomikontor och ett personalkontor.

Projekteringskontoren skall på beställning utföra utredning

och projektering för sammanhängande komplex av flera vägföretag eller för enstaka större vägföretag.

*Byggnadsavdelningen* föreslås inom centralförvaltningen delad på två sektioner, nämligen en allmän sektion och en produktionssektion. Avdelningens regionala organisation består av byggnadsdistrikt.

Allmänna sektionen skall lämna byggnadsdistrikten riktlinjer och anvisningar för deras medverkan i verkets långtidsplanläggning, delta i den centrala handläggningen av denna planläggning, samordna resursplaneringen inom avdelningen samt lämna råd och anvisningar och följa upp de regionala enheternas för- och detaljplanering av väg- och brobyggnadsföretag. Den skall vidare lämna anvisningar för budgetering och kostnadsuppföljning inom byggnadsavdelningens verksamhetsområde samt för byggnadsdistriktens kostnadsberäkningar i samband med för- och detaljplanering. Slutligen skall sektionen handlägga avdelningens allmänna administrativa ärenden.

Produktionssektionen är det centrala rådgivnings- och kontrollorganet för byggnadsverksamheten. Inom sektionen finns kapacitet för att på uppdrag biträda tekniska avdelningens gatussektion med byggnadsteknisk granskning och kontroll beträffande arbeten i Stockholms stad.

Byggnadsdistrikt skall på beställning utföra väg- och brobyggnadsföretag i egen regi eller på entreprenad. I uppgifterna ingår att utföra förplanering av sådana företag i slutstadiet av vägförvaltningarnas projektering samt att biträda förvaltningarna med byggnadstekniska synpunkter under planerings- och projekteringsarbetets tidigare skeden. Distrikten skall vidare bistå förvaltningarna med byggnadsteknisk personal för teknisk och ekonomisk kontroll av städernas byggnadsarbeten och med arbetsledningspersonal för smärre vägbyggnadsföretag.

*Tekniska avdelningen* föreslås inom centralförvaltningen bestå av sex sektioner, nämligen sektionen för översiktlig vägplanering, vägsektionen, brosektionen, gatussektionen, sektionen för fotogrammetri och databehandling, trafiksektionen och ett fristående sekretariat.

Sektionen för översiktlig vägplanering skall vara verkets specialorgan för den översiktliga vägplaneringen. I arbetsuppgifterna ingår bl.a. att hålla kontakt med myndigheter och institutioner i frågor rörande översiktlig planering inom övriga samhällssektorer. Vidare skall sektionen utarbeta verkets informationer och förslag till statsmakterna i frågor av allmänt vägpolitisk karaktär, delta i arbetet med utveckling av metodik för bl. a. prioritering av vägprojekt samt insamling av trafikdata och övriga underlag för verkets långtidsplanläggning.

I sektionen bör ingå personal med teknisk, ekonomisk, naturvetenskaplig och samhällsvetenskaplig utbildning.

Vägsektionen skall som central specialenhet följa utvecklingen,

utarbete och introducera tekniska normer och anvisningar samt verka som internt konsultorgan inom de väggeometriska, vägbyggnadstekniska och geotekniska områdena.

**Brosektionen**s uppgift skall vara att som central specialenhet för broar följa utvecklingen, utarbete och introducera tekniska normer och anvisningar samt på uppdrag utföra projektering, konstruktion eller andra uppgifter inom broområdet.

**Gatusektionen** skall svara för den centrala handläggningen av frågor rörande väg- och gatuhållningen i städer och samhällen, som är väghållare, och av region-, general-, trafikleds-, stads- och byggnadsplaner samt som verkets specialenhet för samhällsplanering och trafikledsplanering lämna råd och anvisningar, utföra vissa utredningar samt samordna verkets insatser beträffande den regionala planeringen på länsplanet.

**Sektionen för fotogrammetri och databehandling** skall svara för verkets utvecklingsarbete inom fotogrammetri och databehandling, för rådgivning, anvisningar och central produktion inom dessa områden samt för centralt register över vägnätets tillstånd och för allmänna trafikinformationer och analyser. Sektionen skall även medverka vid det tekniska utvecklingsarbetet i övrigt inom verket. Vidare skall sektionen svara för utvecklingen inom den administrativa databehandlingen och medverka vid utvecklingen av ekonomi-administrativa system och övriga administrativa rutiner samt svara för verkets dokumentationstjänst.

**Trafiksektionen.** Enligt prop. 1966: 129 skall den nuvarande trafikbyrån med i huvudsak bibehållna arbetsuppgifter ingå som en sektion i tekniska avdelningen. Därmed kommer bilinspektionens 15 distrikt att ingå som en regional organisation i tekniska avdelningen.

**Sekretariatet** inom tekniska avdelningen skall dels handlägga avdelningens allmänna administrativa ärenden, dels samordna dess resursplanering, budgetering och kostnadsuppföljning för den interna verksamheten, inklusive uppdragen från de regionala enheterna.

**Ekonomiavdelningen** indelas i budgetsektionen, förrådssektionen och redovisningssektionen.

**Budgetsektionen** skall svara för utveckling och samordning beträffande verkets ekonomifunktion. Däri ingår bland annat kvalificerade utredningar på ekonomiområdet, central kostnadsuppföljning, utformning, introduktion och uppföljning av kalkylregler samt utförande av företagsekonomisk analys för olika delar av verkets verksamhet.

**Förrådssektionen** skall centralt samordna verkets politik i inköps-, förråds- och lagerhållningsfrågor, handha upphandlingar och försäljningar i den mån ej annan enhet erhållit sådan befogenhet samt svara för verksamheten vid verkets effektcentralförråd.

**Redovisningskontoret** skall handlägga frågor rörande verkets

medelsförsörjning, anslagsredovisning och kostnadsredovisning samt samordna den kamerala verksamheten.

*Administrativa avdelningen* indelas i personalsektionen, juridiska sektionen, organisationskontoret och informationskontoret. Till avdelningen hör vidare centralförvaltningens kontorservice.

*Personalsektionen* skall utarbeta förslag till riktlinjer för personalarbetet och i samråd med berörda enheter utforma och genomföra verkets handlingsprogram för detta arbete beträffande såväl tjänstemän som arbetare, samordna handläggningen av personalärenden inom verket samt tillhandahålla underlag för avdelningarnas personalplanering och beslut i sådana personalfrågor för vilka beslutsbefogenheter delegerats till cheferna för avdelningarna. Sektionen företräder verket i personalärenden gentemot andra myndigheter, organisationer och företag. I uppgifterna för sektionen ingår att i samråd med berörda enheter genomföra beslutade handlingsprogram för utbildningsverksamheten, biträda vid analys och kartläggning av utbildningsbehov, svara för information om de utbildningsvägar som står till buds samt samordna verkets utbildningsåtgärder med övrig sådan verksamhet.

*Juridiska sektionen* skall utarbeta förslag till verksledningens riktlinjer i marklösen- och fastighetsersättningsfrågor och lämna anvisningar inom dessa områden, svara för samordning, central handläggning, rådgivning och processverksamhet avseende marklösen- och fastighetsersättningsfrågor, skaderegleringsärenden, vattenrätts- och sjörättsmål och därvid företräda verket och bevaka dess rätt inför förlikningsnämnder, domstolar och andra myndigheter samt lämna verkets enheter råd, anvisningar och medverka inom det juridiska området i övrigt. Chefen för sektionen skall som verkets chefsjurist vara föredragande i författnings- och disciplinärenden.

*Organisationskontoret* skall utarbeta förslag till verksledningens riktlinjer i organisationsfrågor, ha inseende över organisationsförändringar inom verket, utföra utredningar och undersökningar rörande verkets organisation och administrativa rutiner samt svara för verkets arkiv-, publikations- och blankettfrågor.

*Informationskontoret* skall ha hand om den utåtriktade upplysningstjänsten rörande vägväsendet och den interna verksinformationen.

*Centralförvaltningens kontorservice* skall ha hand om centralt registratur, bibliotekstjänst, fastighetsdrift, telekommunikationer, bud- och transporttjänst samt lagerhållning av kontorsmateriel, blanketter m.m.

Den fristående *revisionssektionen* skall ha till uppgift att pröva ändamålsenligheten av vidtagna åtgärder och kontrollera att verksamheten bedrivs i enlighet med fastställda riktlinjer. I den senare uppgiften ingår granskning av verkets kostnadsbokföring såsom i fråga om kalkylmässiga intäkter och

kostnader, interna debiteringar, för- och efterkalkyler samt resultatberäkningar i syfte att säkerställa en rimlig överensstämmelse mellan kostnadsredovisning och faktiska förhållanden. Däri ingår även granskning av anslagsbokföringen, med avseende på korrekt debitering, kontering och attestering. Genom sin sakrevisionella och kontrollerande verksamhet skall sektionen rikta uppmärksamheten på behovet av undersökningar i rationaliseringssyfte inom verkets olika verksamhetsområden och enheter.

En tablå över styrelsens förslag till indelning i enheter inom avdelningarna torde såsom bilaga få fogas till statsrådsprotokollet. (*Bilaga 1.*)

I fråga om indelningen av landet i planläggningsområden och byggnadsdistrikt erinrar styrelsen om att väg- och vattenbyggnadsstyrelseutredningen angett vissa krav på planläggningsområdenas allmänna utformning. Å ena sidan konstateras behovet av regional samverkan mellan vägverket och länsmyndigheterna på planläggnings- och projekteringsstadierna, vilket leder till att planläggningsområdena bör bildas av hela län. Å andra sidan uttalas att områdena bör utgöra näringsgeografiskt sammanhängande områden och att större städers influensområden inte bör delas mellan flera planläggningsområden. Då väg- och vattenbyggnadsverket är en stor konsument av statistiska informationer kan en anslutning av planläggningsområdena till av statistiska centralbyrån tillämpad indelning av riket ifrågasättas. Verkets ställning och uppgifter inom totalförsvaret kan även motivera en anslutning till rikets militära indelning. Styrelsen har övervägt dessa alternativ och kommit till att inget av dem helt fyller de krav som uppställts på planläggningsområdenas utformning. Den nya indelningen i militärområden är dock lämplig som undelag för vidare överväganden.

Kungl. Maj:t har i prop. 1966: 129 föreslagit inrättande av tre byggnadsdistrikt med Göteborg, Karlstad och Luleå som stationeringsorter. Dessa distrikt kommer även att utgöra planläggningsområden. Väg- och vattenbyggnadsstyrelsen föreslår att den övriga delen av landet indelas i fyra planläggningsområden resp. byggnadsdistrikt. Områdenas benämning och utformning framgår av följande sammanställning. I denna anges även huvudorterna för distrikten, vilka styrelsen föreslår bör benämnas centralorter.

<i>Byggnadsdistriktets benämning</i>	<i>I distriktet ingående län</i>	<i>Centralort</i>
Östra	B, C, D, I, U	Stockholm
Sydöstra	E, F, G, H	Jönköping
Södra	K, L, M,	Malmö
Västra	N, O, P, R	Göteborg
Nordvästra	S, T, W	Karlstad
Nedre norra	X, Y, Z	Sundsvall
Övre norra	AC, BD	Luleå

Östra byggnadsdistriktet består av mälaronrådet jämte Gotland. I området ingår Stockholms stad. Området bildar i stort sett en enhet från såväl näringsgeografisk som trafikmässig synpunkt. Den för militärområdet gällande gränsen mot Norrland följs inte utan Gävleborgs län måste i sin helhet ingå i nedre norra området. Som centralort för byggnadsdistriktet föreslås Stockholm.

Sydöstra distriktet bildas av de sydöstra länen med undantag för Blekinge län. Området utgör en enhet med likartade näringsgeografiska förutsättningar med undantag av norra delen av Östergötlands län. Detta läns naturliga samhörighet i övrigt med norra Kalmar och Jönköpings län motiverar dock den föreslagna avgränsningen.

Med hänsyn till den förutsedda byggnadsverksamheten anser styrelsen Jönköping lämpligast som centralort för byggnadsdistriktet.

Södra distriktet bildas av storstadsområdet vid Öresund och resterande delar av Malmöhus län samt Kristianstads och Blekinge län. Styrelsen har bedömt att Malmö bör vara centralort för distriktet.

Västra distriktet skall enligt prop. 1966:129 omfatta Hallands, Göteborgs och Bohus, Älvsborgs och Skaraborgs län med Göteborg som centralort.

Nordvästra distriktet skall enligt samma proposition omfatta Värmlands, Örebro och Kopparbergs län och ha Karlstad som centralort.

Nedre norra distriktet bildas av Gälveborgs, Västernorrlands och Jämtlands län, vilkas näringsgeografiska struktur och trafikmässiga förhållanden är likartade. Bebyggelsen är till största delen koncentrerad till kustbygden och älvdalarna. Inlandstrafiken utgörs till stor del av skogstransporter i riktning mot kusten. Styrelsen har funnit övervägande skäl tala för att Sundsvall bör vara centralort för byggnadsdistriktet.

Övre norra distriktet skall enligt prop. 1966:129 omfatta Västerbottens och Norrbottens län med Luleå som centralort.

Den ekonomiska omslutningen kommer att vara olika stor för de sju byggnadsdistrikten. Den årliga omslutningen i södra distriktet beräknas sålunda bli ungefär hälften av den i östra distriktet.

Enligt styrelsens mening torde det inte vara möjligt att uppnå en jämnare volymmässig fördelning om kravet på bl.a. näringsgeografisk enhetlighet skall kunna uppfyllas.

#### *Personalbehovet samt tidpunkt för genomförandet av ny organisation*

Vid beräkningen av behovet av tjänstemän i den nya organisationen har styrelsen utgått från nuvarande arbetsvolym för verket. Antalet tjänstemän inom byggnadsorganisationen har beräknats med utgångspunkt från byggnadsverksamhetens nuvarande omfattning och fördelning mellan byggande med egna resurser och av utomstående. Därjämte har förutsatts att arbetet

inom de olika enheterna förenklas genom utveckling av normer, anvisningar och arbetsrutiner.

Arbetsuppgifterna har klarlagts och fördelats på olika enheter och organisationsnivåer samt i huvudsak klassificerats enligt det yrkesnomenklatursystem som tillämpas inom industrin. Då verkets nuvarande arbetsuppgifter tidigare preliminärt har klassificerats enligt samma system har jämförelser kunnat göras mellan beräknat behov av tjänstemän för den nya organisationen och tillgången i den nuvarande. Beräkningarna har redovisats med befattningshavarna fördelade inom ett högre och ett lägre kvalifikationsområde. Till det högre kvalifikationsområdet har hänförts lägst befattningar för personal med ansvar för visst avsnitt av verksamheten och i vars arbete ingår att välja, anpassa och utarbeta metoder. Till det lägre kvalifikationsområdet har hänförts befattningar för personal, som biträder befattningshavare inom det högre kvalifikationsområdet eller utför arbetsuppgifter av service- och rutinkaraktär inklusive den direkta arbetsledningen för sådana uppgifter. En tablå över styrelsens beräkning av antalet tjänstemän i den nya organisationen samt nuvarande personaluppsättning torde såsom bilaga få fogas till statsrådsprotokollet. (*Bilaga 2.*)

Styrelsens förslag till detaljorganisation och därav föranlett behov av tjänstemän innebär att centralförvaltningen ökar i förhållande till nuvarande organisation med 85 tjänstemän, varav 76 tillhör det högre kvalifikationsområdet. Vid denna jämförelse har direktionsmedlemmar respektive ledamöter av nuvarande fackmannastyrelse ej medräknats. Den kvantitativa och kvalitativa utökningen erfordras främst för översiktlig vägplanering, tätortsplaneringsfrågor, programarbete, vägbyggnadstekniska, drifttekniska och geotekniska frågor samt för arbetsuppgifter inom ekonomifunktionen.

Förslaget innebär beträffande den regionala organisationen en kvalitetsmässig höjning av personalresurserna samtidigt som antalet tjänstemän reduceras. Sålunda tillkommer omkring 200 befattningar inom det högre kvalifikationsområdet medan det lägre minskar med omkring 500. Driftkontorens lokala organisation föreslås få ökad kapacitet för planering, resultatuppföljning och direkt arbetsledning.

Styrelsen anser det möjligt att till stor del uppnå den nödvändiga personella kapacitetshöjningen genom interna åtgärder för utbildning av redan anställda för uppflyttning till det högre kvalifikationsområdet. En mindre nyrekrytering blir dock nödvändig. Det planerings- och budgeteringssystem med uppföljningar och kontroller som avses införas i samband med omorganisationen gör det möjligt för verksamheten att i detalj styra utvecklingen även på personalområdet.

Kostnaderna för den nya organisationen kan anges först efter genomförda förhandlingar med berörda personalorganisationer. Styrelsen har dock överslagsmässigt beräknat dessa kostnader genom att preliminärt invärdera

de föreslagna nya arbetsuppgifterna i det tidigare nämnda yrkesnomenklatursystemet och därefter utföra beräkningarna med hjälp av den lönestatistik som bygger på detta system. Motsvarande kostnader i nuvarande organisation har beräknats på samma sätt. Detta har möjliggjort jämförelse mellan lönekostnader för tjänstemän i den nya organisationen och i den nuvarande.

Lekmannastyrelsen har i enlighet med vad som angetts i prop. 1966: 129 inrättats fr. o. m. den 1 januari 1967. Avdelningarna avses vara organiserade den 1 april och indelningen i sektioner och kontor i huvudsak vara klar den 1 juli 1967. Vidare föreslogs i nämnda proposition att västra, nordvästra och övre norra byggnadsdistriktet inrättas fr. o. m. den 1 juli 1967.

De framlagda förslagen till huvudorganisation, detaljorganisation och arbetssätt för statens vägverk innebär i flera avseenden genomgripande förändringar, vilka kräver viss övergångstid för att bli helt genomförda. Under övergångstiden kommer antalet tjänstemän att vara större än vad organisationsförslaget anger dels därför att arbetet under denna tid måste utföras efter nu gällande rutiner och dels därför att viss nyrekrytering av kvalificerad personal erfordras för bl. a. utvecklingsarbete. Genomförandet av centralförvaltningens organisation innebär i huvudsak en omgruppering av större eller mindre enheter inom den nuvarande väg- och vattenbyggnadsstyrelsen. Därtill kommer personell förstärkning, både kvalitativt och kvantitativt inom vissa funktioner, vilket gör genomförandet delvis beroende av möjligheterna att rekrytera. Styrelsen bedömer att centralförvaltningens organisation kan vara i huvudsak genomförd under år 1967.

Uppbyggnaden av den nya regionala byggnadsorganisationen förutsätter personalomflyttningar jämte viss nyrekrytering. Personal för direkt arbetsledande uppgifter berörs inte nämnvärt av flyttningar. Däremot blir det fråga om flyttning för huvuddelen av den personal som skall placeras i byggnadsdistriktets centralorter för planering, uppföljning och ledning av byggnadsverksamheten. Resultatet av den påbörjade noggranna ekonomiska uppföljningen av byggnadsverksamheten kan först på sikt komma att påverka relationerna mellan utförande i egen regi och genom utomstående entreprenörer. En eventuell framtida ändring av relationerna kan inte nu påverka avvägningen av byggnadsdistriktets personalbehov. Med hänsyn härtill och då den för uppbyggnad av den regionala organisationen erforderliga vidareutbildningen och nyrekryteringen inte bedöms medföra nämnvärda svårigheter föreslår styrelsen, att de fyra nya byggnadsdistriktet organiseras under år 1968.

Genomförandet av den regionala organisationen i övrigt innebär främst bildande av lokala organisationsenheter — driftområden — för planläggning och ledning av driftverksamheten samt en koncentration av de nuvarande projekteringsavdelningarnas verksamhet mot samhällsplanering, inventering, utredning och projektledning. Driftkontorens organisation bör



genomföras i samband med att de lokala driftområdena bildas, vilket bör kunna ske senast under år 1969.

### *Styrelsens förslag till ändrad anslagsteknik beträffande administrationskostnaderna*

Verkets huvudaktiviteter är vägunderhåll och vägbyggande och till dessa ansluter sig i huvudsak all verksamhet både centralt och regionalt. Då en redovisning per aktivitet eftersträvas blir redovisningen per kostnadsslag av underordnat eller sekundärt intresse. Redovisning per kostnadsslag kan tas fram på statistisk väg ur kostnadsredovisningen. De arbetsbeskrivningar som upprättats i samband med genomgång av detaljorganisationen för statens vägverk ger underlag för att särskilja kostnaderna för personal som är sysselsatt med sådan verksamhet för vilken kostnaderna hänför sig till aktiviteterna vägunderhåll och vägbyggande.

Väg- och vattenbyggnadsstyrelsen föreslår, att de nuvarande anslagen till avlöningar och omkostnader till styrelsen och vägförvaltningarna inte längre förs upp på riksstaten. I stället bör under sjätte huvudtiteln på driftbudgeten under ett förslagsvis betecknat anslag med rubriken Statens vägverk: Förvaltningskostnader anvisas medel för att täcka avlöningar och omkostnader för den personal i statens vägverks centralförvaltning och vid vägförvaltningarna, vars arbete inte direkt kan hänföras till aktiviteterna vägunderhåll och vägbyggande. Från anslaget till förvaltningskostnader skulle bestridas kostnaderna för verksledning, cheferna för avdelningarna, sektionen för översiktlig vägplanering, gatusektionen, trafiksektionen, försvarssektionen, juridiska sektionens allmänna kontor samt vägdirektörerna och enheter för enskilda vägar vid vägförvaltningarna. Enligt styrelsens mening låter sig dessa kostnader svårligen fördelas.

Avlöningar och omkostnader för ekonomiavdelningen, administrativa avdelningen och revisionssektionen i centralförvaltningen samt kanslikontoren vid vägförvaltningarna bör enligt styrelsen preliminärt föras av under anslaget till vägunderhållet för senare fördelning på anslagen till vägunderhåll resp. vägbyggande.

De enheter vilkas uppgifter direkt hänför sig till vägunderhåll föreslås belasta för denna aktivitet anvisade anslag. Vidare föreslås att utgifterna för avlöningar och omkostnader för byggnadsverksamheten helt bestrids från anslaget till byggande av riksvägar.

### *Styrelsens beräkning av medelsbehovet till avlöningar och omkostnader budgetåret 1967/68*

Styrelsens förslag till detaljorganisation för statens vägverk innebär att drygt 80 nya tjänster fordras för verksamheten inom centralförvaltningen varjämte inom verket som helhet krävs en kvalitativ förstärkning. Genom personalförstärkningen tillförs verket temporärt ett större antal tjänste-

män än vad som anges i förslaget till detaljorganisation. Detta överskott avses kunna avvecklas genom naturlig avgång. Styrelsen har i sin anslagsframställning inte tagit med några kostnader för vatten- och avloppsbyrån och länsingenjörskontoren då vatten- och avloppsorganisationen den 1 juli 1967 överförs till annan myndighet. Vid sin beräkning av medelsbehovet har styrelsen utgått från de på riksstaten för innevarande budgetår uppförda anslagen till avlöningar och omkostnader för styrelsen och vägförvaltningarna.

Under anslaget *Väg- och vattenbyggnadsstyrelsen: Avlöningar* är för innevarande budgetår anvisat 18 672 000 kr. Styrelsen beräknar en ökning av medelsbehovet med 5 428 000 kr.

	Ökning eller minskning
1. Personal- och tjänsteförändringar	+ 4 574 100
2. Vatten- och avloppsbyrån	— 1 000 500
3. Löneomräkning	+ 1 854 400
	+ 5 428 000

För innevarande budgetår har under anslaget *Väg- och vattenbyggnadsstyrelsen: Omkostnader* anvisats 2 924 000 kr. Styrelsen föreslår en uppräknings med 1 688 500 kr.

	Anvisat 1967/68	Föreslagen ändr. 1967/68 Mynd.
1. Sjukvård m. m.	76 200	+ 23 900
2. Reseersättningar m. m.	1 055 000	+ 338 100
3. Bränsle, lyse och vatten	125 000	+ 107 800
4. Övriga expenser		
a) För eget behov	1 317 800	+ 869 700
b) För annat än eget behov	290 000	+ 220 000
5. Publikationstryck	198 000	+ 99 000
6. Övriga utgifter	12 000	+ 30 000

#### Särskilda uppbördsmedel

Försäljning av publikationer, ljuskopiering åt utomstående m. m. . . . . — 150 000

+ 1 688 500

2. På grund av de fr. o. m. den 1 juli 1966 höjda biljettpiserna vid resa på järnväg och ändrade resekostnadsersättningarna vid tjänsteresa med egen bil samt höjda traktamentsersättningarna föreslås en uppräknings med 74 000 kr. För ökad reseverksamhet bl. a. i samband med införandet av nya rutiner och arbetsmetoder samt för ökade kostnader för flyttningssersättningar, anstånd med omstationering m. m. begärs en uppräknings med 138 000 kr.

Personalökning i samband med omorganisationen beräknas öka kostnaderna under posten med 166 100 kr. Vatten- och avloppsbyråns överförande

till annan myndighet beräknas minska medelsbehovet med 40 000 kr. Sammanlagt föreslås sålunda under posten en uppräknings med  $(74\,000 + 138\,000 + 166\,100 - 40\,000) 338\,100$  kr.

3. Ökat medelsbehov med hänsyn till bl. a. belastningen på posten och utökade lokaler.

4 a) Städningskostnaderna beräknas öka med 110 500 kr.

För ökade kostnader för skrivmaterialier m. m. begärs uppräknings med 18 000 kr.

Kostnaderna för telegram, telefon och annonsering ökar med 43 500 kr.

För anskaffning av viss möbelutrustning begärs 90 000 kr. samt för skjutbara arkivhyllor 50 000 kr. För anskaffning av snabbtelefonanläggning, vissa kontorsmaskiner m. m. tar styrelsen upp ett belopp av 85 000 kr. För beräknad prisstegring begärs 15 000 kr. Vidare föreslås för vissa diverse utgifter en uppräknings med 37 200 kr. Minskningen av medelsbehovet på grund av vatten- och avloppsbyråns bortflyttning uppskattas till 6 000 kr. Sammanlagt begärs sålunda för anskaffning av möbler, kontorsmaskiner m. m. uppräknings med  $(90\,000 + 50\,000 + 85\,000 + 15\,000 + 37\,200 - 6\,000) 271\,200$  kr.

Under delposten till övriga expenser för eget behov begärs sålunda en uppräknings med  $(110\,500 + 18\,000 + 43\,500 + 271\,200) 443\,200$  kr. Härtill kommer 426 500 kr. för beräknad personalökning i samband med omorganisationen. Sammanlagt begär styrelsen sålunda 869 700 kr., varav 455 000 kr. utgör engångskostnad.

4 b) Posten bör med hänsyn till belastningen och väntade prisstegringar räknas upp med 180 000 kr. samt med hänsyn till införandet av nya rutiner med 40 000 kr. eller sammanlagt 220 000 kr.

5) För utgivning av personaltidskriften Vårt Verk disponeras under budgetåret 1966/67 55 000 kr. I sin nuvarande utformning har tidskriften endast utgetts försöksvis. Styrelsen avser att fr. o. m. år 1967 ge ut skriften i annan typografisk utformning. För omläggningen jämte inträffade prisstegringar erfordras 27 000 kr. Med hänsyn till belastningen på posten föreslås en uppräknings med 67 000 kr. För väntade prisstegringar beräknas en ökning med 20 000 kr. Minskningen genom vatten- och avloppsbyråns bortflyttning beräknas till 15 000 kr. Sammanlagt ökar sålunda posten med  $(27\,000 + 67\,000 + 20\,000 - 15\,000) 99\,000$  kr.

6) Organiserad fritidsverksamhet finns numera vid styrelsen och 23 vägförvaltningar. Av verksamheten föranledda kostnader har helt erlagts av medlemmarna dels i form av lokala medlemsavgifter, dels genom särskilda insamlingar. Sammanlagt har medlemmarna på detta sätt tillskjutit ca 28 000 kr. Genom att personalorganisationerna erlägger centrala medlemsavgifter till det för ändamålet bildade fritidsförbundet, ökar de anställdas insatser för verksamheten med ytterligare ca 13 000 kr. Enligt styrelsens mening synes det rimligt att verket och de anställda i samma utsträckning

stöder fritidsförbundets verksamhet. På grund härav föreslås en uppräkn-  
ning med 30 000 kr.

Anslaget *Vägförvaltningarna: Avlöningar* är för innevarande budgetår  
uppfört med 44 906 000 kr. Styrelsen beräknar det ökade medelsbehovet till  
894 000 kr.

	Ökning eller minskning
1. Personal- och tjänsteförändringar .....	— 61 800
2. Länsingenjörskontoren .....	— 3 797 200
3. Löneomräkning .....	+ 4 753 000
	+ 894 000

Under anslaget *Vägförvaltningarna: Omkostnader* är för innevarande  
budgetår anvisat 7 066 000 kr. Styrelsen beräknar att medelsbehovet mins-  
kar med 326 000 kr.

	Anvisat 1966/67	Föreslagen ändr. 1967/68 Mynd.
1. Sjukvård m. m. ....	97 600	+ 12 300
2. Reseersättningar m. m. ....	4 568 000	— 645 900
3. Bränsle, lyse och vatten .....	202 000	— 32 000
4. Övriga expenser .....	2 138 400	+ 329 600
5. Underhåll och drift av tjänstebilar	45 000	+ 10 000
6. Övriga utgifter .....	15 000	—
		— 326 000

2) På grund av de fr. o. m. den 1 juli 1966 höjda biljettpriserna vid resa  
på järnväg och ändrade resekostnadsersättningarna vid tjänsteresa med  
egen bil samt höjda traktamentsersättningarna föreslås en uppräknning med  
326 000 kr.

Ökad inspektionsverksamhet i samband med högertrafikreformens ge-  
nomförande samt verkets ordinarie verksamhet beräknas kosta 150 000 kr.  
Länsingenjörskontorens inordnande i länsstyrelserna samt minskning av  
personal å avlöningsanslag i samband med omorganisationen beräknas med-  
föra ett minskat medelsbehov av 618 100 kr. resp. 503 800 kr. Sammanlagt  
beräknar sålunda styrelsen under förevarande post att medelsbehovet mins-  
kar med (326 000 + 150 000 — 618 100 — 503 800) 645 900 kr.

4) Stådningskostnaderna beräknas öka med 136 000 kr.

Den ökade verksamheten samt införandet av nya rutiner och blanketter  
beräknas medföra en ökning av kostnaderna för skrivmaterialier, papper  
m. m. med 16 500 kr.

Telefon- och annonskostnaderna beräknas öka med 72 000 kr.

För väntade prisstegringar på möbler, skriv- och räknemaskiner m. m.  
föreslås en uppräknning med 30 000 kr. För anskaffning av möbler samt  
skriv- och räknemaskiner begärs 50 000 kr. Anskaffning av snabbtelefon-  
och personsökaranläggningar till vägförvaltningar, som ännu inte utrus-

tats härmed, samt komplettering av befintliga anläggningar beräknas kosta 53 000 kr. För anskaffning av ljuskopieringsanläggning begärs 16 000 kr. Vid fyra vägförvaltningar använder man bokföringsmaskiner med hålremstans. Styrelsen beräknar 175 000 kr. för inköp av ytterligare fem bokföringsmaskiner. Länsingenjörskontorens överflyttning minskar medelsbehovet med 12 000 kr. För anskaffning av möbler, kontorsmaskiner m. m. beräknas sålunda en uppräknig med  $(30\,000 + 50\,000 + 53\,000 + 16\,000 + 175\,000 - 12\,000)$  312 000 kr. Vidare föreslås för vissa diverse utgifter en uppräknig med 74 000 kr. Minskningen av personal å avlöningsanslag i samband med omorganisationen beräknas medföra en minskning av medelsbehovet med 280 900 kr.

Sammanlagt föreslås sålunda under delposten en uppräknig med  $(136\,000 + 16\,500 + 72\,000 + 312\,000 + 74\,000 - 280\,900)$  329 600 kr.

Sammanlagt beräknar styrelsen medelsbehovet för avlöningar och omkostnader i den nya organisationen till 81 402 500 kr. Av beloppet föreslår styrelsen att 10 167 500 kr. tas upp under anslaget till förvaltningskostnader, 38 089 700 kr. under anslaget till vägunderhållet samt 33 145 300 kr. under anslaget till byggande av riksvägar.

### Yttrande

Över väg- och vattenbyggnadsstyrelsens framställning om anslag till avlöningar och omkostnader m. m. för budgetåret 1967/68 har yttrande avgetts av riksrevisionsverket. Myndigheten anför bl. a. att utformningen av ett nytt redovisningssystem m. m. påverkar inte endast vägverkets möjligheter till effektivitetsbedömning samt ekonomisk styrning och kontroll m. m. utan även såsom en följd härav såväl internrevisionens som externrevisionens inriktning och arbetsuppgifter. Riksrevisionsverket finner det därför vara angeläget att det fortsatta utvecklingsarbetet på ekonomifunktionsområdet bedrivs i nära samverkan med riksrevisionsverket, varigenom även skapas förutsättningar för utnyttjande av erfarenheter inom samma ämnesområde hos andra statliga organ.

Väg- och vattenbyggnadsstyrelsens förslag att avlöningar och omkostnader för ekonomiavdelningen, administrativa avdelningen och revisionssektionen i centralförvaltningen samt kanslikontoren vid vägförvaltningarna skall avföras under anslaget till vägunderhållet för senare fördelning på anslag för vägunderhåll och vägbyggande bör ses mot bakgrunden av departementschefens uttalande i prop. 1966: 129 om att ett för verket gemensamt förslagsanslag för förvaltningskostnader under vilket personalkostnader och omkostnader, som ej utan vidare låter sig fördelas, borde upptas.

Enligt riksrevisionsverkets mening bör med ledning av departementschefens uttalande även kostnaderna för ekonomiavdelningen, administrativa

avdelningen och revisionssektionen i centralförvaltningen samt kanslikontoren vid vägförvaltningarna belasta anslaget till förvaltningskostnader.

Slutligen erinrar riksrevisionsverket om departementschefens uttalande i prop. 1966: 129 att verkets utbildningsverksamhet, som i första hand torde komma att hänföra sig till det tekniska området, anpassas och samordnas med de möjligheter i övrigt som finns inom samhället samt att verket i princip inte självt bör ordna sådan utbildning som samhället ombesörjer i annan ordning.

### Departementschefen

Under hösten 1966 beslutade riksdagen om ny organisation för väg- och vattenbyggnadsstyrelsen jämte vissa förändringar i väg- och vattenbyggnadsverkets regionala organisation. Till grund för propositionen låg förslagen i väg- och vattenbyggnadsstyrelseutredningens betänkande »Statens vägverk» (SOU 1965: 47). Beslutet innebär, att verksamheten inom den centrala administrationen fördelas på fem avdelningar, nämligen driftavdelningen, byggnadsavdelningen, tekniska avdelningen, ekonomiavdelningen och administrativa avdelningen. Under driftavdelningen sorterar vägförvaltningar och projekteringskontor. För väg- och brobyggnadsverksamheten tillskapas en regional organisation med tills vidare tre byggnadsdistrikt, omfattande sammanlagt nio län. I övriga län bibehålls tills vidare byggnadsavdelningarna vid vägförvaltningarna. Avdelningarna inom den centrala administrationen inrättas den 1 april och byggnadsdistrikten den 1 juli i år. Chefer för avdelningarna är tre tekniska direktörer, en ekonomidirektör resp. en administrativ direktör, samtliga i lönegraden C 3.

Verket har den 1 januari 1967 ställts under ledning av en lekmannastyrelse som består av sex ledamöter med generaldirektören som ordförande. Namnet på verket ändras den 1 juli i år till statens vägverk med den nuvarande väg- och vattenbyggnadsstyrelsen som centralförvaltning.

Väg- och vattenbyggnadsstyrelsen har i anslutning till sin framställning om anslag till avlöningar och omkostnader för statens vägverk för budgetåret 1967/68 redovisat vissa organisationsförslag, vilka innebär en fortsättning av den tidigare påbörjade omorganisationen. Styrelsen har sålunda lagt fram förslag angående *dels* indelning i sektioner och fristående kontor av avdelningarna inom centralförvaltningen, *dels* inrättande av ytterligare fyra byggnadsdistrikt, *dels* inrättande av ytterligare ett projekteringskontor, *dels* huvudorganisation för vägförvaltningarna, *dels* vissa ändringar i den regionala driftorganisationen. Vidare har styrelsen förordat vissa ändringar i anslagstekniken beträffande verkets avlöningar och omkostnader.

Styrelsens förslag till indelning i sektioner och fristående kontor av avdelningarna inom centralförvaltningen innebär följande.

*Driftavdelningen* föreslås uppdelad på allmänna sektionen, projekteringssektionen, driftsektionen, maskinsektionen och försvarssektionen.

*Byggnadsavdelningen* föreslås bestå av en allmän sektion och en produktionssektion.

I fråga om *tekniska avdelningen* förordar styrelsen en uppdelning i sju enheter. Dessa är sektionen för översiktlig vägplanering, vägsektionen, brosektionen, gatusektionen, sektionen för fotogrammetri och databehandling, trafiksektionen och sekretariatet.

*Ekonomiavdelningen* föreslås bestå av budgetsektionen, förrådssektionen och redovisningskontoret.

*Administrativa avdelningen* föreslås delad i personalsektionen, juridiska sektionen, organisationskontoret, informationskontoret och centralförvaltningens kontorsservice.

Styrelsens förslag till indelning i sektioner och kontor innebär endast vissa smärre ändringar i förhållande till väg- och vattenbyggnadsstyrelseutredningens förslag. Avvikelserna hänför sig väsentligen till byggnadsavdelningen, ekonomiavdelningen och administrativa avdelningen och avser i huvudsak en minskning av antalet sektioner. I fråga om byggnadsavdelningen innebär styrelsens förslag att antalet sektioner minskar från fyra till två. Inom ekonomiavdelningen har den av utredningen föreslagna enheten för administrativ databehandling slopats och arbetsuppgifterna i stället lagts in under sektionen för fotogrammetri och databehandling inom tekniska avdelningen. För samordningen av utbildningsverksamheten inom verket föreslog utredningen en särskild enhet inom administrativa avdelningen. Väg- och vattenbyggnadsstyrelsen har ansett att dessa frågor bör ingå i personalsektionen.

Jag har vid mina överväganden rörande indelningen av avdelningarna i sektioner och fristående kontor ansett mig böra biträda styrelsens förslag med de ändringar som framgår av det följande.

I prop. 1966: 129 angående ny organisation för väg- och vattenbyggnadsstyrelsen, m. m. anförde jag, att det av bilförar- och körtidsutredningarna framlagda förslaget om att inrätta ett särskilt trafikverk var under beredning inom departementet och att jag med hänsyn härtill då inte var beredd att ta ställning till frågan om en ändrad fördelning av ansvaret för trafiksäkerhetsarbetet på olika myndigheter. Jag föreslog därför, att den nuvarande trafikbyrån jämte bilinspektionens 15 distrikt skulle bibehållas inom statens vägverk med i princip oförändrade arbetsuppgifter. Den av styrelsen föreslagna trafiksektionen inom tekniska avdelningen motsvarar nuvarande trafikbyrån. Jag avser senare föreslå Kungl. Maj:t, att i särskild proposition lägga fram förslag om en trafiksäkerhetsmyndighet. Jag vill emellertid redan nu redovisa de arbetsuppgifter på trafiksäkerhetsområdet som bör åvila statens vägverk.

Som ansvarigt organ för det allmänna vägnätet bör vägverket handlägga

frågor rörande utnyttjandet av vägnätet med hänsyn till bl. a. bärigheten. Ärenden avseende ansökan om dispenser från gällande bestämmelser för vägnätets användning bör sålunda handhas av vägverket och inordnas under driftavdelningens driftsektion. I fråga om vissa dispenser såsom från bestämmelserna rörande fordons längd och bredd bör samråd ske med den trafiksäkerhetsmyndighet, rörande vilken förslag inom kort kommer att läggas fram. Handläggningen av dispensärenden sker f. n. inom trafikbyråns avdelning för trafikärenden, sektionen för allmänna trafikärenden m. m. Även frågor rörande vägbelysning bör handläggas inom statens vägverk. Vidare anser jag att den del av verksamheten inom trafikbyråns avdelning för järnvägsärenden som avser kontroll över enskilda järnvägar och spårvägar samt bidragsgivning till säkerhetsanordningar vid järnvägskorsningar tills vidare bör ligga kvar hos vägverket. Dessa uppgifter torde lämpligen böra läggas in under tekniska avdelningens brosektion. Slutligen bör det statistikarbete som ligger till grund för bedömningen av vägens standard från trafiksäkerhetssynpunkt ligga kvar hos vägverket. Övriga uppgifter inom nuvarande trafikbyrå bör i avvaktan på överflyttning till annan myndighet inordnas i en trafiksektion inom tekniska avdelningen. Jag kommer senare i samband med redovisningen av förslagen rörande trafiksäkerhetsmyndighet att föreslå tidpunkt för överflyttningen.

Den föreslagna indelningen i sektioner och fristående kontor bör betraktas som en principlösning. Kungl. Maj:t bör äga besluta om ändringar i organisationen.

Riksdagen har tidigare beslutat om inrättande av tre byggnadsdistrikt. Ett av dessa omfattar Hallands, Göteborgs och Bohus, Älvsborgs samt Skaraborgs län med Göteborg som stationeringsort. Ett andra distrikt omfattar Värmlands, Örebro och Kopparbergs län. Stationeringsorten för detta distrikt är Karlstad. I det tredje distriktet ingår Västerbottens och Norrbottens län med Luleå som stationeringsort. Styrelsen föreslår att distriktet benämnas västra, nordöstra resp. övre norra distriktet.

I propositionen angående ny organisation för väg- och vattenbyggnadsstyrelsen, m. m. anförde jag bl. a., att förläggandet av byggnadsverksamheten till särskilda byggnadsdistrikt torde ge goda möjligheter att driva denna verksamhet rationellt och effektivt. Genom en indelning i tillräckligt stora distrikt erhålls ökade möjligheter att utjämna fluktuationer i arbetsvolymen och öka konkurrensen även i fråga om större byggnadsprojekt.

Väg- och vattenbyggnadsstyrelsen har lagt fram förslag om inrättande av ytterligare fyra byggnadsdistrikt. Styrelsen förordar att Stockholms, Uppsala, Södermanlands, Gotlands och Västmanlands län bildar ett distrikt. Distriktet föreslås benämnas östra distriktet. Vidare föreslår styrelsen ett distrikt, kallat sydöstra distriktet, omfattande Östergötlands, Jönköpings, Kronobergs och Kalmar län. Södra distriktet föreslås omfatta Blekinge, Kristianstads och Malmöhus län. Gävleborgs, Västernorrlands och Jämt-



lands län föreslås bilda nedre norra distriktet. Vid mina överväganden har jag funnit mig böra biträda styrelsens förslag rörande utformningen av de fyra nya byggnadsdistrikten. Den variation i arbetsvolymen som kan beräknas komma att föreligga mellan distrikten bör beaktas vid uppbyggnaden av distriktens personalorganisation.

Byggnadsdistrikten kommer enligt styrelsens förslag att ha samma gränser som verkets planläggningsområden. Med anledning härav vill jag erinra om att jag i propositionen angående ny organisation för väg- och vattenbyggnadsstyrelsen, m. m. anfört att indelningen i planläggningsområden torde böra uppfattas endast som en intern områdesindelning vid fördelningen av arbetsuppgifterna inom verket. Områdena har inte avsetts bli utrustade med egna planeringsresurser.

Huvudorterna i distrikten bör enligt väg- och vattenbyggnadsstyrelsen benämnas centralorter. Som centralorter i de fyra nya byggnadsdistrikten har styrelsen föreslagit Stockholm i östra distriktet, Jönköping i sydöstra distriktet, Malmö i södra distriktet samt Sundsvall i nedre norra distriktet. Jag ansluter mig till styrelsens förslag beträffande centralorterna i östra och sydöstra distrikten. I östra distriktet bör dock byggnadskontoret kunna förläggas till ort inom storstockholmsområdet. Vid mina överväganden rörande centralort i södra distriktet har jag funnit skäl tala för att välja Kristianstad. Hänsyn bör tas bl. a. till att byggnadsverksamheten under avsevärd tid framöver till betydande del kan beräknas bli förlagd till de nordvästra och nordöstra delarna av distriktet. Även från allmänna lokaliseringspunkter bör Kristianstad ges företräde framför Malmö. Jag föreslår, att Kristianstad blir centralort i distriktet.

Centralorten inom nedre norra distriktet bör liksom inom övriga distrikt ges så nära anknytning som möjligt till den regionala planerings- och projekteringsfunktionen. Samrådet mellan projekterande och byggande enhet underlättas därmed. I synnerhet vid avslutandet av projekteringsstadiet och före igångsättningen av byggandet krävs en nära kontakt mellan nämnda två enheter. Jag har från denna utgångspunkt och med hänsynstagande till kraven på en rationellt utformad byggnadsorganisation funnit att Härnösand bör vara centralort i nedre norra distriktet. Styrelsens förslag i övrigt rörande byggnadsdistrikten finner jag mig kunna biträda.

Förslaget om att inrätta ett projekteringskontor i Jönköping anser jag mig även böra biträda. Kontoret kommer att bestå av den enhet vid vägförvaltningen i Jönköpings län som bl. a. svarar för projektering av motorväg. Det föreslagna projekteringskontoret avses utföra projektering av särskilda projekt inom såväl Jönköpings län som angränsande län. Med hänsyn härtill kan det ifrågasättas om projekteringskontoret i Växjö bör bibehållas. Enligt vad jag erfarit har kontoret f. n. arbetsuppgifter av sådan art att det inte bör avvecklas omedelbart som fristående kontor. Det bör emellertid successivt inordnas under projekteringskontoret i Jönköping. Kungl. Maj:t äger besluta om inrättande av projekteringskontor.

Styrelsen har även lagt fram förslag till huvudorganisation för vägförvaltningarna. I enlighet härmed bör vägförvaltning organiseras på ett planeringskontor, ett driftkontor och ett kanslikontor samt en enhet för enskilda vägar. I fråga om kansliuppgifterna vid vägförvaltningarna i Stockholms, Västernorrlands, Västerbottens och Norrbottens län föreslår styrelsen att dessa delas på ett ekonomikontor och ett personalkontor.

Jag finner mig böra biträda styrelsens förslag om huvudorganisation för vägförvaltningarna. Däremot har jag inte ansett tillräckliga skäl föreligga att dela kansliuppgifterna på två enheter vid de av styrelsen föreslagna vägförvaltningarna. Dessa förvaltningar bör sålunda ha samma huvudorganisation som de övriga. Kungl. Maj:t bör äga besluta om avvikelser från den föreslagna organisationen för vägförvaltningarna.

Sedan ett par år pågår försöksverksamhet inom tre län med ny linjeorganisation för vägunderhållet. Fr. o. m. den 1 januari i år omfattar försöksverksamheten ytterligare fyra län. Den nya linjeorganisationen innebär att tre eller fyra av de nuvarande vägmästarområdena sammanförts till särskilda driftenheter, vägdistrikt. Resultaten av den hittillsvarande försöksverksamheten synes visa att inte oväsentliga fördelar kan vinnas med den nya organisationen. Innan slutlig ställning tas till frågan om ändrad lokal organisation för vägunderhållet bör emellertid ytterligare någon tids erfarenhet av pågående försöksverksamhet avvaktas. Jag anser mig därför inte nu böra biträda väg- och vattenbyggnadsstyrelsens förslag om ändrad regional organisation för vägunderhållet. Kungl. Maj:t bör senare äga besluta härom.

Beträffande tidpunkten för genomförande av den nya organisationen gäller att sektionerna och de fristående kontoren inom centralförvaltningen i huvudsak bör vara organiserade den 1 juli 1967. De fyra nya byggnadsdistrikten bör organiseras successivt så att de i sin helhet är i funktion vid slutet av år 1968.

I anslutning till genomförandet av den nya organisationen bör vissa nya tjänster inrättas. Jag föreslår sålunda, att för cheferna för allmänna sektionen inom driftavdelningen, allmänna sektionen inom byggnadsavdelningen samt gatusektionen inom tekniska avdelningen inrättas tre tjänster som byråchef, alternativt överingenjör i C 1. Vidare bör för cheferna för driftsektionen, produktionssektionen resp. brosektionen inrättas tre tjänster som överingenjör i C 1. För cheferna för personalsektionen resp. juridiska sektionen bör inrättas två tjänster som byråchef i C 1. För cheferna för byggnadsdistrikten bör inrättas sju tjänster som byggnadsdirektör, varav en i C 2 och de övriga i C 1. För cheferna för vägförvaltningarna bör liksom hittills finnas 24 tjänster som vägdirektör, varav 6 i C 2, 17 i C 1 och 1 i B 5. I övrigt beräknar jag medel för sex tjänster som avdelningsdirektör i B 7 för cheferna för projekteringssektionen, maskinsektionen, sektionen för översiktlig vägplanering, vägsektionen, sektionen för fotogrammetri och databe-

handling resp. budgetsektionen. För chefen för revisionssektionen beräknar jag medel för en tjänst som avdelningsdirektör i B 6. För chefen för förrådssektionen beräknar jag medel för en tjänst som avdelningsdirektör i B 5. Vidare beräknar jag medel för tre tjänster som byrådirektör i A 30 för cheferna för försvarssektionen, redovisningskontoret resp. organisationskontoret samt två tjänster som byrådirektör i A 28 för cheferna för informationskontoret resp. centralförvaltningens kontorsservice. Tjänsterna bör inrättas den 1 juli 1967. Frågan om lönegradsplaceringen av ifrågavarande tjänster har varit föremål för förhandling mellan statens avtalsverk och berörda personalorganisationer. Förhandlingsöverenskommelsen har godkänts den 15 februari 1967 av riksdagens löne delegation. Anställningsformen för berörda befattningshavare bör vara extra ordinarie med möjlighet att för bestämd tid förordna den, som redan tidigare innehar sådan förordnandetjänst.

Följande tjänster bör utgå ur organisationen, nämligen tre som överinspektör i Cp 1, en som gatuinspektör i Cp 1, tre som avdelningsdirektör i Bp 6, en som väginnspektör i Bp 6, en som avdelningsdirektör i Be 6, två som avdelningsdirektör i Bp 5, en som avdelningsdirektör i Be 5, fyra som byrådirektör i A 30 samt två som byrådirektör i A 28. Vidare bör 23 tjänster som förste vägingenjör i B 5, A 30 och A 28 vid vägförvaltningarnas byggnadsavdelningar utgå ur verkets organisation. Övriga förordnandetjänster vid verket bör vid nybesättning förändras till extra ordinarie. Den fortsatta omorganisationen bör det ankomma på verket att genomföra. Kungl. Maj:t bör äga meddela föreskrifter för organisationsarbetet. Vidare bör Kungl. Maj:t i den utsträckning som fordras i samband med genomförandet av den nya organisationen äga föra tjänster på övergångsstat och utfärda erforderliga övergångsbestämmelser.

Jag övergår här efter till att behandla frågan om ändrad anslagsteknik beträffande verkets administrationskostnader.

I propositionen angående ny organisation för väg- och vattenbyggnadsstyrelsen, m. m. anförde jag att avlöningar och omkostnader, som ett led i den avsedda omläggningen mot ökad ekonomisk inriktning, i princip borde belasta skilda aktiviteter. Jag erinrade i sammanhanget om att en liknande anordning genomförts för sjöfartsverket. Vidare anmälde jag, att jag övervägde att senare föreslå att ett för verket gemensamt förslagsanslag för förvaltningskostnader skulle uppföras för att täcka personalkostnader och omkostnader som ej utan vidare lät sig fördelas på de olika aktiviteterna. Styrelsen har i enlighet härmed föreslagit att de nuvarande anslagen till avlöningar och omkostnader till styrelsen och vägförvaltningarna slopas och att i stället administrationskostnaderna i princip belastar anslagen till vägunderhåll och vägbyggande. Vidare har styrelsen föreslagit att på driftbudgeten uppförs ett nytt förslagsanslag med beteckningen Statens väg-

verk: Förvaltningskostnader under vilket skall anvisas medel för täckande av den del av administrationskostnaderna, som inte direkt kan hänföras till vägunderhåll eller vägbyggande. Anslaget till förvaltningskostnader bör enligt styrelsens mening belastas med kostnaderna för verksledningen och cheferna för avdelningarna samt med kostnaderna för sektionen för översiktlig vägplanering, gatusektionen, trafiksektionen, försvarssektionen, juridiska sektionens allmänna kontor, vägdirektörerna och enheten för enskilda vägar vid vägförvaltningarna. Vidare föreslår styrelsen, att avlöningar och omkostnader för ekonomiavdelningen, administrativa avdelningen och revisionssektionen i centralförvaltningen samt kanslikontoren vid vägförvaltningarna preliminärt avförs under anslaget till vägunderhållet för att senare fördelas på detta anslag och anslaget till byggande av riksvägar.

Jag kan i princip ansluta mig till den av styrelsen föreslagna fördelningen av administrationskostnaderna. Då verkets arbetsuppgifter till huvudsaklig del utgörs av vägbyggande och vägunderhåll kan den övervägande delen av administrationskostnaderna hänföras till dessa aktiviteter. Det ligger därför i sakens natur att den del av de totala administrationskostnaderna, som inte lämpligen kan fördelas, blir förhållandevis ringa. Riksrevisionsverket har i sitt yttrande förklarat att vissa ytterligare kostnader borde hänföras till förvaltningskostnadsanslaget i stället för att fördelas på vägbyggande och vägunderhåll. Från redovisningssynpunkt är det angeläget att kostnaderna i så stor utsträckning som möjligt belastar de grenar av verksamheten dit de rätteligen hör. Enligt min mening synes kostnader utöver vad väg- och vattenbyggnadsstyrelsen föreslagit inte böra hänföras till förvaltningskostnadsanslaget. Jag biträder därför de av styrelsen föreslagna principerna rörande användningen av anslaget till förvaltningskostnader.

I enlighet med nämnda principer bör anslaget till vägunderhållet belastas med administrationskostnaderna för följande enheter nämligen *dels* den del av allmänna sektionen inom driftavdelningen som hänför sig till verksamheten inom vägunderhållet, *dels* driftsektionen, *dels* maskinsektionen, *dels* driftkontoren inom vägförvaltningarna. I årets statsverksproposition har jag förordat, att de nuvarande anslagen till byggande av riksvägar, byggande av länsvägar, byggande av ödebygdsvägar och byggande av storbroar slopas och att i stället ett nytt anslag med beteckningen Vägbyggandet förs upp på driftbudgeten fr. o. m. budgetåret 1967/68. Från detta anslag bör bestridas administrationskostnaderna för följande enheter, nämligen *dels* den del av allmänna sektionen inom driftavdelningen som hänför sig till verksamheten inom vägbyggandet, *dels* projekteringssektionen, *dels* byggnadsavdelningen, *dels* vägsektionen, *dels* brosektionen, *dels* sektionen för fotogrammetri och databehandling, *dels* sekretariatet inom tekniska avdelningen, *dels* den del av juridiska sektionen som svarar för markfrågorna, *dels* planeringskontoren vid vägförvaltningarna, *dels* projekteringskontoren, *dels* byggnadsdistrikten.

Förslaget att preliminärt avföra administrationskostnaderna för vissa enheter från anslaget till vägunderhållet för att därefter fördela dessa kostnader på anslagen till vägbyggande och vägunderhåll anser jag mig böra tillstyrka. Kostnaderna bör fördelas i förhållande till den omfattning i vilken varje enhet beräknas bli utnyttjad för uppgifter inom vägbyggnad resp. vägunderhåll. Vissa praktiska svårigheter kan föreligga att fastställa hur arbetsuppgifterna inom ifrågavarande enheter fördelar sig på de nämnda aktiviteterna. Genom att närmare studera arbetsuppgifternas art och omfattning torde det vara möjligt att fastställa vissa riktlinjer för kostnadsfördelningen. Riktlinjerna bör utformas på sådant sätt att de uppfyller kraven på såväl tillfredsställande kostnadsredovisning som enkel tillämpning. Kungl. Maj:t bör efter förslag av verket fastställa de närmare föreskrifterna för kostnadsfördelningen.

Vid beräkningen av medelsbehovet för budgetåret 1967/68 har styrelsen utgått från de på riksstaten för innevarande budgetår uppförda anslagen till avlöningar och omkostnader för styrelsen resp. vägförvaltningarna. Jag redovisar i det följande mina ställningstaganden till styrelsens förslag i samma ordning. Därefter kommer jag på grundval av förslaget rörande ny anslagsteknik för statens vägverks administrationskostnader att redovisa de belopp som bör beräknas under anslagen till förvaltningskostnader, vägbyggandet och vägunderhållet.

För budgetåret 1966/67 är på riksstaten uppförda anslag till väg- och vattenbyggnadsstyrelsen: avlöningar om 18 672 000 kr. och till väg- och vattenbyggnadsstyrelsen: omkostnader om 2 924 000 kr. Anslagen till vägförvaltningarna: avlöningar och vägförvaltningarna: omkostnader är uppförda med 44 906 000 kr. resp. 7 066 000 kr.

I fråga om *väg- och vattenbyggnadsstyrelsens avlöningar* beräknar jag det ökade medelsbehovet för personal- och tjänsteförändringar till 2,7 milj. kr. Jag har därvid förutsatt att, förutom de av mig i det föregående föreslagna tjänsterna, viss ytterligare personalförstärkning erfordras. Minskningen av medelsbehovet till följd av att vatten- och avloppsbyrån utgår ur verkets organisation beräknar jag i likhet med styrelsen till 1 000 500 kr. För löneomräkning tar jag upp 1,8 milj. kr. Mina förslag innebär sålunda en medelsanvisning av  $(18\,672\,000 + 3\,499\,500) 22\,171\,500$  kr.

Beträffande medel till *väg- och vattenbyggnadsstyrelsens omkostnader* räknar jag med att posten till sjukvård m. m. bör räknas upp med 10 000 kr. och posten till reseersättningar m. m. med 90 000 kr. Under posten *Expenser* beräknar jag för bränsle, lyse och vatten en uppräkningsmedel med 40 000 kr. samt för övriga expenser för eget behov en ökning med 317 700 kr. och för övriga expenser för annat än eget behov med 100 000 kr. Det ökade medelsbehovet under posten till publikationstryck beräknar jag till 38 000 kr. och under posten till övriga utgifter till 5 000 kr. De särskilda uppbördsmedlen bör räknas upp med 75 000 kr. Sammanlagt förordar jag sålunda en medelsanvisning av  $(2\,924\,000 + 525\,700) 3\,449\,700$  kr.

Jag beräknar vidare i fråga om *vägförvaltningarnas avlöningar* en minskning av medelsbehovet med 200 000 kr. för personal- och tjänsteförändringar. Det minskade medelsbehovet på grund av att länsingenjörskontoren utgår ur verkets organisation beräknar jag i likhet med styrelsen till 3 797 200 kr. För löneomräkning föreslår jag ett belopp av 2 milj. kr. Jag har härvid räknat med vissa rationaliseringsvinster på grund av den nya organisationen redan under budgetåret 1967/68. Den sammanlagda medelsanvisningen för avlöningar skulle härigenom uppgå till (44 906 000 - 1 997 200) 42 908 800 kr.

I fråga om *vägförvaltningarnas omkostnader* beräknar jag en minskning av medelsbehovet med 2 000 kr. för sjukvård samt med 1 042 000 kr. för reseersättningar m. m. Jag beräknar vidare beträffande posten *Expenser* att kostnaderna för bränsle, lyse och vatten minskas med 32 000 kr. och för övriga *expenser* med 141 000 kr. För underhåll och drift av tjänstebilar beräknar jag ett ökat medelsbehov av 5 000 kr. Mina förslag innebär en medelsanvisning av )7 066 000 - 1 212 000) 5 854 000 kr.

Det sammanlagda medelsbehovet beräknar jag sålunda till avrundat 65 080 000 kr. för avlöningar och 9 304 000 kr. för omkostnader eller tillhoppa 74 384 000 kr. Jag har i det föregående redovisat mina förslag rörande ändrad anslagsteknik för vägverkets administrationskostnader. På grundval härav kan medelsbehovet för budgetåret 1967/68 i vad avser avlöningar beräknas fördela sig med 8 265 000 kr. på anslaget till förvaltningskostnader, med 31 629 000 kr. på anslaget till vägunderhållet samt med 25 186 000 kr. på anslaget till vägbyggandet. I fråga om omkostnaderna beräknar jag 1 052 000 kr. under anslaget till förvaltningskostnader, 3 340 000 kr. under anslaget till vägunderhållet samt 4 912 000 kr. under anslaget till vägbyggandet. I enlighet med den preliminära beräkningen i statsverkspropositionen bör alltså på riksstaten för budgetåret 1967/68 på driftbudgeten under sjätte huvudtiteln uppföras ett nytt anslag under rubriken *Statens vägverk: Förvaltningskostnader* med ett belopp av 9 317 000 kr. Anslaget bör vara förslagsvis beräknat och avräknas mot automobilskattemedlen.

I linje med den ökade ekonomiska inriktningen av verksamheten inom statens vägverk bör verket i större utsträckning än hittills ta ut ersättning för tjänster åt utomstående. Som exempel vill jag nämna att kostnaderna för utredningar i samband med dispenser för breda och tunga transporter ofta torde uppgå till betydande belopp. Ersättning bör utgå enligt bestämmelser av Kungl. Maj:t. Vidare bör under anslaget redovisas andra inkomster som inte tas till uppörd på riksstatens inkomstsida och som inte heller hänförs sig till verkets övriga anslag. Verkets personalförteckning bör i dess helhet redovisas under förvaltningskostnadsanslaget.

Anslagen till vägunderhållet och vägbyggandet är beräknade för kalenderår. Motsvarande beräkning bör göras för den del av administrationskostnaderna som skall hänföras till dessa anslag. Medel bör sålunda beräk-

nas även för andra hälften av kalenderåret 1968. Det sammanlagda behovet av medel för avlöningar under perioden den 1 juli 1967—den 31 december 1968 beräknar jag utgöra 47 518 000 kr. under anslaget till vägunderhållet och 37 854 000 kr. under anslaget till vägbyggandet. Mina förslag rörande omkostnaderna innebär ett sammanlagt medelsbehov för nämnda period av 5 020 000 kr. under anslaget till vägunderhållet och 7 402 000 kr. under anslaget till vägbyggandet. Sammanlagt uppgår sålunda det beräknade medelsbehovet under nämnda anslag till 52 538 000 kr. resp. 45 256 000 kr.

I statsverkspropositionen har jag lagt fram förslag till medelsanvisning under anslagen till vägunderhållet och vägbyggandet i enlighet med vad jag nu anfört samt angett de medelsförbrukningsramar som bör gälla för anslagen kalenderåren 1967 och 1968. Jag har beräknat att vägunderhållsanslaget under andra hälften av år 1967 kommer att belastas med avlöningar och omkostnader om sammanlagt 15,6 milj. kr. resp. 1 640 000 kr. Motsvarande medelsförbrukning under anslaget till vägbyggandet har jag beräknat till 12,4 milj. kr. resp. 2,4 milj. kr. För kalenderåret 1968 beräknar jag under anslaget till vägunderhållet 31 918 000 kr. till avlöningar och 3 380 000 kr. till omkostnader. Under anslaget till vägbyggandet beräknar jag för samma ändamål 25 454 000 kr. resp. 5 002 000 kr.

I statsverkspropositionen har jag förordat att Kungl. Maj:t fastställer starter för användningen av anslagen till vägunderhållet och vägbyggandet. I vardera staten bör ingå en post till administrationskostnader för vilken särskild stat bör fastställas. Härvid bör i administrationsposten under vägunderhållsanslaget tas med kostnaderna för vägmästarnas resor och expenser samt verkets utbildningsverksamhet. Dessa kostnader har redan tidigare belastat anslaget. För perioden den 1 juli 1967—den 31 december 1967 uppskattar jag dessa kostnader till 2,5 milj. kr. resp. 300 000 kr. För år 1968 beräknas kostnaderna till 5,2 milj. kr. resp. 790 000 kr.

### Hemställen

Under åberopande av det anförda hemställer jag, att Kungl. Maj:t föreslår riksdagen att

I. godkänna de riktlinjer jag föreslagit för fortsatt omorganisation av väg- och vattenbyggnadsverket;

II. bemyndiga Kungl. Maj:t att på personalförteckning för statens vägverk föra upp tjänster på löneplan C i enlighet med vad jag föreslagit i det föregående;

III. bemyndiga Kungl. Maj:t att vidta de övergångsanordningar som fordras i anledning av den fortsatta omorganisationen;

IV. till *Statens vägverk: Förvaltningskostnader* för budgetåret 1967/68 på driftbudgeten under sjätte huvudtiteln

anvisa ett förslagsanslag av 9 317 000 kr., att avräknas mot automobilskattemedlen.

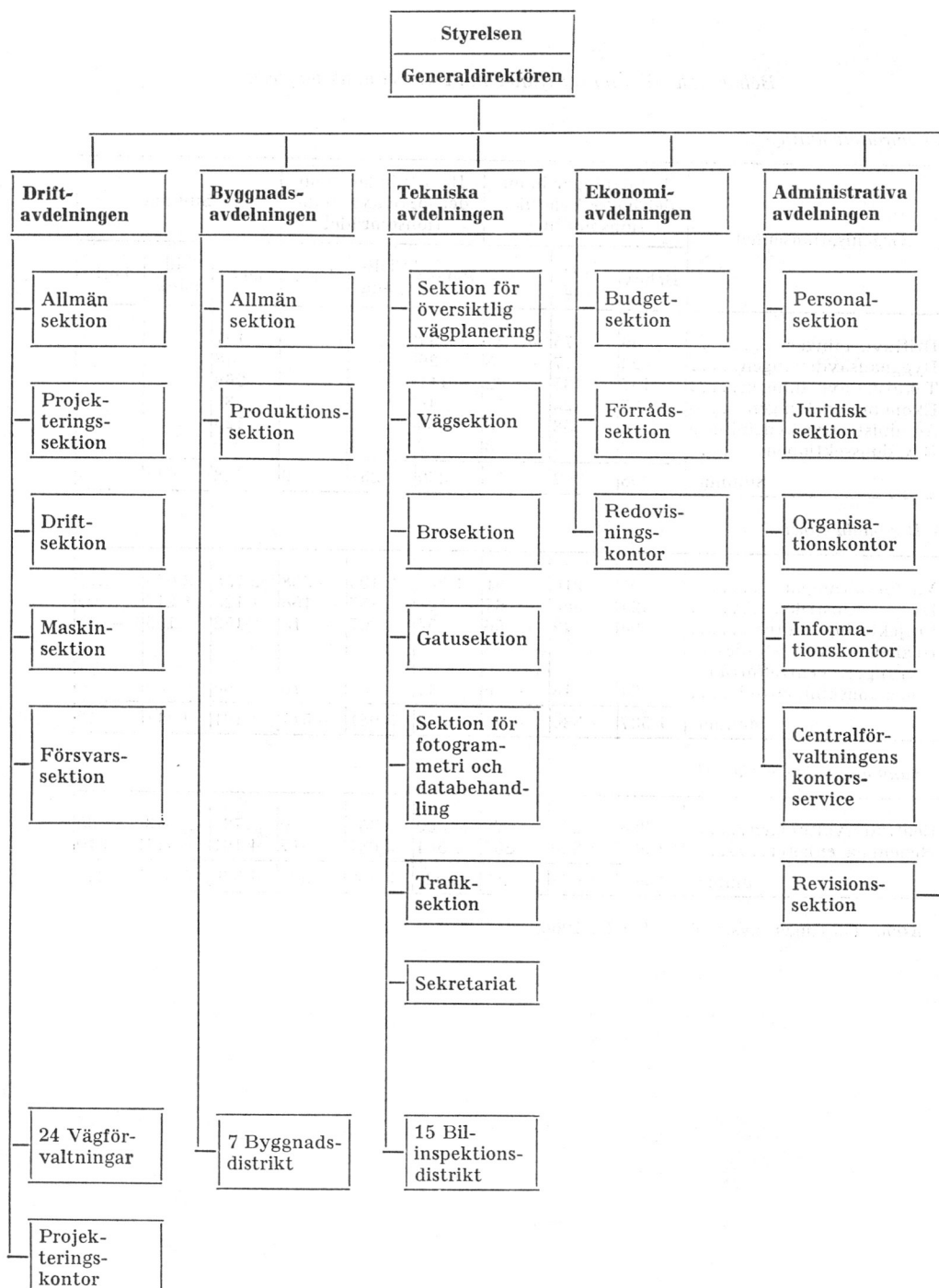
Med bifall till vad föredraganden sålunda med instämmande av statsrådets övriga ledamöter hemställt förordnar Hans Maj:t Konungen att till riksdagen skall avlåtas proposition av den lydelse bilaga till detta protokoll utvisar.

Ur protokollet:

*Britta Gyllensten*



Tablå över huvudorganisation för statens vägverk



## Behov och tillgång av tjänstemän vid statens vägverk

## A Centralförvaltningen

Organisationsenhet	Befattningar inom det högre kvalifikationsområdet			Befattningar inom det lägre kvalifikationsområdet			Summa		
	Behov	Tillgång	Diff.	Behov	Tillgång	Diff.	Behov	Tillgång	Diff.
Driftavdelningen . . . . .	99	75	— 24	92			191		
Byggnadsavdelningen . . . . .	22	17	— 5	26			48		
Tekniska avdelningen . . . . .	157	135	— 22	111			268		
Ekonomiavdelningen . . . . .	37	23	— 14	46			83		
Administrativa avdelningen . . . . .	46	38	— 8	83			129		
Revisionssektionen . . . . .	7	4	— 3	2			9		
Summa	368	292	— 76	360	351	— 9	728	643	— 85

## B Regionala enheter

Vägförvaltningar . . . . .	991	910	— 81	1 767	2 125	+ 358	2 758	3 035	+ 277
Byggnadsdistrikt . . . . .	424	360	— 64	701	857	— 156	1 125	1 217	+ 92
Projekteringskontor . . . . .	98	42	— 56	54	67	+ 13	152	109	— 43
Regionala arbetsstudiegrupper, centralförråd och maskinkontroll . . . . .	24	18	— 6	42	32	— 10	66	50	— 16
Summa	1 537	1 330	— 207	2 564	3 081	+ 517	4 101	4 411	+ 310

## C Summa för statens vägverk

Centralförvaltningen . . . . .	368	292	— 76	360	351	— 9	728	643	— 85
Regionala enheter . . . . .	1 537	1 330	— 207	2 564	3 081	+ 517	4 101	4 411	+ 310
Summa	1 905	1 622	— 283	2 924	3 432	+ 508	4 829	5 054	+ 225

Anm: Tillgången avser läget den 1.7.1966.

## INNEHÅLLSFÖRTECKNING

	Sid.
Inledning . . . . .	2
Väg- och vattenbyggnadsstyrelsens framställning om anslag till avlöningar och omkostnader m. m. till statens vägverk för budgetåret 1967/68	
Förslag till organisation av avdelningarna inom centralförvaltningen m. m.	3
Personalbehovet samt tidpunkt för genomförandet av ny organisation . . . . .	14
Styrelsens förslag till ändrad anslagsteknik beträffande administrationskostnaderna . . . . .	17
Styrelsens beräkning av medelsbehovet till avlöningar och omkostnader budgetåret 1967/68 . . . . .	17
Yttrande . . . . .	21
Departementschefen . . . . .	22
Hemställan . . . . .	31
Bilaga 1. Tablå över huvudorganisation för statens vägverk . . . . .	
Bilaga 2. Tablå över behov och tillgång av tjänstemän vid statens vägverk.	