

## Nr 83

*Kungl. Maj:ts proposition till riksdagen angående teknisk och medicinsk utbildning och forskning i Linköping m. m.; given Stockholms slott den 29 mars 1968.*

Kungl. Maj:t vill härmed, under återopande av bilagda utdrag av statsrådsprotokollet över utbildningsärenden för denna dag, föreslå riksdagen att bifalla de förslag, om vilkas avlåtande till riksdagen föredraganden hemställt.

Under Hans Maj:ts  
Min allernådigste Konungs och Herres frånvaro,  
enligt Dess nådiga beslut:

## BERTIL

*Sven Moberg*

---

### *Propositionens huvudsakliga innehåll*

I propositionen föreslås — i anslutning till statsmakernas beslut år 1965 (prop. 141, SU 173, rskr 411) — riktlinjer för organisationen av teknisk och medicinsk utbildning och forskning i Linköping. Förslagen, som bygger på betänkanden avgivna av en särskild organisationskommitté, innebär att i Linköping skall den 1 juli 1969 upprättas dels en enhet för teknisk utbildning och forskning med en intagningskapacitet vid full utbyggnad av 610 platser per år fördelade på fyra utbildningslinjer, dels en enhet för medicinsk utbildning och forskning med 84 intagningsplatser per år vid propedeutisk och klinisk utbildning för studerande som genomgått utbildning i teoretiska ämnen vid medicinska fakulteten i Uppsala. En första grupp studerande har höstterminen 1967 börjat sin utbildning i Uppsala.

Verksamheten vid den tekniska enheten avses bli inriktad mot stora tekniska och ekonomiska system. Antalet arbetsenheter begränsas starkt jämfört med vad som gäller vid övriga läroanstalter. Verksamheten föreslås sålunda bli koncentrerad till sex storinstitutioner. En av dessa skall inriktas mot medicinsk-teknisk utbildning och forskning.

Vidare föreslås i propositionen att under en fyraårsperiod sammanlagt 46 professurer skall inrättas i Linköping. Av dessa avses 21 för den medicinska enheten och 25 för den tekniska enheten.

För de båda enheterna samt universitetsfilialen i Linköping föreslås en gemensam biblioteksorganisation under ledning av en överbibliotekarie.

Tills vidare kommer den samlade ledningen av verksamheten vid de medicinska och tekniska enheterna att utövas av en i januari 1968 tillsatt interimsstyrelse.

I propositionen föreslås även att riksdagen bemyndigar Kungl. Maj:t att godkänna ett villkorligt slutet avtal mellan staten och Östergötlands läns landsting om läkarutbildning vid regionsjukhuset i Linköping. Därjämte redogörs för vissa mark- och lokalfrågor i Linköping.

Vidare behandlas frågan om organisationen av den högre utbildningen och forskningen i Lund. Förslag läggs fram om att universitetet och tekniska högskolan i Lund skall föras samman i en gemensam organisation den 1 juli 1969.

*Utdrag av protokollet över utbildningsärenden, hållet inför Hans Maj:ts  
Konungen i statsrådet på Stockholms slott den 29 mars  
1968.*

Närvarande:

Statsministern ERLANDER, ministern för utrikes ärendena NILSSON, statsråden STRÄNG, ANDERSSON, LANGE, KLING, JOHANSSON, ASPLING, PALME, SVEN-ERIC NILSSON, LUNDKVIST, GUSTAFSSON, GEIJER, MYRDAL, ODHNOFF, MOBERG.

Statsrådet Moberg anmäler efter gemensam beredning med statsrådets övriga ledamöter fråga om *teknisk och medicinsk utbildning och forskning i Linköping m. m.* och anför.

## 1. Inledning

Hösten 1965 lades i prop. 1965: 141 fram förslag angående utbyggnaden av universitet och högskolor m. m. I propositionen föreslogs bl. a. att en teknisk högskola och en medicinsk utbildningsenhet omfattande propedeutiska och kliniska ämnen skulle inrättas i Linköping. Riksdagen beslöt i överensstämmelse med de framlagda förslagen (SU 173, rskr 411).

Genom beslut den 21 januari 1966 bemyndigade Kungl. Maj:t dåvarande chefen för ecklesiastikdepartementet bl. a. att tillsätta en organisationskommitté för anordnande av högre utbildning i Linköping (ledamöter: landshövdingen Per Eckerberg, ordförande, numera avdelningschefen Stig Lindgren, numera byggnadsrådet Leif Lindstrand, numera professor emeritus Håkan Nial t. o. m. den 30 juni 1966, professorn Dag Norberg fr. o. m. den 1 juli 1966, numera medicinalrådet Gunnar Wennström, generaldirektören Ragnar Woxén och forskningschefen Frid Wänström; direktiv se 1967 års riksdagsberättelse s. 273).

Organisationskommittén har lagt fram bl. a. följande betänkanden, nämligen den 16 februari 1967 *Linköpings högskola. Teknisk högre utbildning och forskning i Linköping. Del I* (SOU 1967: 10), den 20 februari 1967 *Linköpings högskola. Läkarutbildning i Linköping* (Stencil E 1967: 2) samt den 25 oktober 1967 *Linköpings högskola. Teknisk högre utbildning och forskning i Linköping. Del II* (SOU 1967: 55) och *Linköpings högskola. Biblioteksverksamhet* (Stencil E 1967: 9). Betänkandena om teknisk utbildning och forskning har utarbetats av en subkommitté under ordförandeskap av Woxén. Vidare har betänkandet angående läkarutbildning utarbetats av en subkommitté under ordförandeskap av Lindgren. Betänkandet om biblioteksverksamhet har utarbetats av överbibliotekarien Gösta Ottervik.

Över de båda betänkanden som avser teknisk utbildning och forskning har efter remiss yttranden avgetts av dåvarande medicinalstyrelsen, dåvarande centrala sjukvårdsberedningen, nämnden för undervisningssjukhusens utbyggande, dåvarande rådet för sjukhusdriftens rationalisering, statskontoret, riksrevisionsverket, universitetskanslersämbetet, som överlämnat yttranden från vederbörande universitets- och högskolemyndigheter, statens medicinska forskningsråd, statens naturvetenskapliga forskningsråd, statens tekniska forskningsråd, Östergötlands läns landstings förvaltningsutskott, Svenska landstingsförbundet, Svenska stadsförbundet, Ingeniörsvetenskapsakademien, Svenska teknologföreningen, Svenska läkaresällskapet, Svenska industriläkarföreningen, Sveriges industriförbund, Tjänstemännens centralorganisation (TCO), Sveriges akademikers centralorganisation (SACO), Sveriges förenade studentkårer (SFS) samt AB Atomenergi.

Vad gäller betänkandet angående läkarutbildning har efter remiss yttranden av-

getts av dåvarande medicinalstyrelsen, dåvarande centrala sjukvårdsberedningen, nämnden för undervisningssjukhusens utbyggande, dåvarande rådet för sjukhusdriftens rationalisering, byggnadsstyrelsen, statskontoret, universitetskanslersämbetet, som överlämnat yttranden från vederbörande universitets- och högskolemyndigheter, samarbetsnämnden för LUP-kommittéerna för universitet och högskolor, statens medicinska forskningsråd, statens tekniska forskningsråd, förvaltningsutskotten i Östergötlands läns landsting, Jönköpings läns landsting, Kalmar läns norra landsting och Kalmar läns södra landsting, Svenska landstingsförbundet, Svenska stadsförbundet, Svenska läkaresällskapet, Landsorganisationen i Sverige (LO), TCO, SACO, som överlämnat yttrande från Sveriges läkarförbund, samt SFS. Vidare har en skrift i ärendet inkommit från en rad professorer och laboratorer i ämnet farmakologi.

Över biblioteksbetänkandet har efter remiss yttranden avgetts av nämnden för undervisningssjukhusens utbyggande, statskontoret, kungl. biblioteket, universitetskanslersämbetet, som överlämnat yttranden från vederbörande universitets- och högskolemyndigheter, Östergötlands läns landstings förvaltningsutskott samt Ingenjörsvetenskapsakademien. Därjämte har forskningsbiblioteksrådet inkommit med en skrift i ärendet.

I skilda skrivelser har byggnadsstyrelsen lagt fram förslag till byggnadsprogram m. m. för planerad bebyggelse avseende universitetsfilialen och den tekniska högre utbildningen och forskningen i Linköping.

Med skrivelse den 16 mars 1967 har statens förhandlingsnämnd underställt Kungl. Maj:ts prövning ett *avtal om läkarutbildning vid regionsjukhuset i Linköping*, som träffats mellan förhandlingsnämnden och Östergötlands läns landstings förvaltningsutskott under förbehåll om godkännande av Kungl. Maj:t och landstinget. Över avtalet har efter remiss yttranden avgetts av dåvarande medicinalstyrelsen samt universitetskanslersämbetet, som överlämnat yttranden från vederbörande universitets- och högskolemyndigheter. Landstinget har i april 1967 godkänt avtalet.

Nämnden har vidare den 29 mars 1968 överlämnat ett med Linköpings stad villkorligt slutet avtal om markområden för högre utbildning och forskning, m. m., i Linköping samt ett med AB Linköpings stads tekniska verk villkorligt slutet avtal om vattenförsörjning och avlopp.

I skrivelse den 6 september 1967 har organisationskommittén för teknisk högskola i Lund lagt fram förslag till framtida organisation för tekniska högskolan i Lund samt därvid överlämnat ett betänkande, *Tekniska högskolan i Lund. Framtida organisation* (stencilerat), vilket utarbetats av en särskild expertgrupp som med stöd av Kungl. Maj:ts bemyndigande den 21 maj 1965 tillsatts av organisationskommittén. Efter remiss har yttranden över organisationskommitténs förslag avgetts av statskontoret, riksrevisionsverket, universitets-

kanslersämbetet, som överlämnat yttranden från vederbörande universitets- och högskolemyndigheter, samt Sveriges industriförbund. Svenska teknologföreningen samt de juridiska fakulteterna vid universiteten i Uppsala, Lund och Stockholm har inkommit med särskilda skrifter i ärendet.

Universitetskanslersämbetet har — med anledning av Kungl. Maj:ts uppdrag genom beslut åren 1965 och 1966 — med skrivelse den 22 juni 1967 till Kungl. Maj:t överlämnat *Promemoria angående förslag till institutionsindelning m. m. av vissa utbildnings- och forskningsresurser vid universitetet i Uppsala*. Till skrivelsen har ämbetet fogat yttranden från vissa universitets- och högskolemyndigheter. Över förslaget har vidare efter remiss statskontoret avgett yttrande. Därjämte har inkommit en skrift i ärendet från laboratorn Karl Johan Öbrink.

Med anledning av Kungl. Maj:ts uppdrag den 9 juni 1967 har ämbetet vidare den 25 mars 1968 lagt fram förslag till bestämmelser beträffande administration m. m. av kemiska institutionen i Lund samt därvid överlämnat en promemoria, *Kem centrum i Lund. Organisation och administration*, vilken utarbetats av en särskild expertgrupp. Till förslaget har ämbetet fogat yttranden från vissa universitets- och högskolemyndigheter m. m.

Ämbetet har därutöver — med anledning av Kungl. Maj:ts uppdrag den 3 mars 1967 — genom en särskild arbetsgrupp låtit utreda vissa frågor i samband med utnyttjande av statliga forskningsresurser för näringslivets behov. Med skrivelse den 9 februari 1968 har ämbetet lagt fram de förslag som föranletts av denna utredning samt överlämnat en av arbetsgruppen utarbetad promemoria *Forsknings-samverkan universitet och högskolor — näringsliv* jämte yttranden över denna promemoria från en rad myndigheter och organisationer m. m. För vissa av förslagen har redogörelse lämnats i prop. 1968: 68 (s. 41).

Beträffande åtskilliga av de framförda förslagen fordras inte beslut av riksdagen. För överblickens och sammanhangets skull redovisas emellertid även vissa av dessa förslag.

## 2. Vissa organisatoriska frågor

### 2.1 Nuvarande organisation vid universitet och högskolor

I det följande ges en kortfattad redovisning av den nuvarande organisationen vid universitet och högskolor (jfr prop. 1964: 50, SU 119, rskr 293). Organisationen regleras i allt väsentligt av universitetsstadgan den 4 juni 1964 (nr 461; ändrad senast 1967: 306).

**I n s t i t u t i o n e n** är den egentliga arbetsenheten för forskning och utbildning. Indelningen i institutioner sker i första hand efter ämnesområden genom att närbesläktade ämnen förs samman. Varje sådan institution förvaltas under konsistoriets tillsyn i regel av ett institutionskollegium och en prefekt. I kollegiet ingår lärarna vid institutionen. Vid behandlingen av vissa frågor deltar dessutom assistentpersonalen och representanter för de studerande. För gemensamma angelägenheter kan två eller flera institutioner bilda en institutionsgrupp.

**F a k u l t e t e n** — i förekommande fall uppdelad i **s e k t i o n e r** — svarar bl. a. för utbildningens organisation, för planeringsarbete vid utbyggnaden av forskningens och utbildningens resurser samt för handläggningen av vissa vetenskapliga bedömningsärenden. I fakulteten ingår alla dess ordinarie lärare. Fakultetens arbete leds av dekanus. Inom fakulteten bereds alla frågor som gäller utbildningens innehåll och organisation av utbildningsnämnden, i vilken lärare, assistentpersonal och de studerande är representerade.

Universitetsstyrelsen utgörs av ett **k o n s i s t o r i u m**, som består av rektor, prorektor, dekanerna vid fakulteter och sektioner samt i vissa fall även av ytterligare fakultetsrepresentanter. I konsistorierna vid universiteten i Uppsala och Lund ingår även chefen för resp. universitetsförvaltning, universitetsrådet. Vid handläggningen av biblioteksärenden ingår vederbörande överbibliotekarie som ledamot i konsistoriet.

**R e k t o r s ä m b e t e t** har det närmaste inseendet över verksamheten. Ärende som skall handläggas av rektorsämbetet avgörs av rektor i närvaro av förvaltningschefen.

**F ö r v a l t n i n g e n** är i princip uppdelad på dels en utbildningsbyrå, dels en administrativ byrå som svarar för juridiska och personaladministrativa ärenden samt planeringsfrågor.

## 2.2 Förslag rörande organisation m. m. av utbildning och forskning i Linköping

### 2.2.1 Kommittén

#### 2.2.1.1 Teknisk utbildning och forskning

Organisationskommittén för anordnande av högre utbildning i Linköping framhåller att dess förslag rörande högskoleorganisationen i Linköping radikalt avviker från nuvarande organisation vid universitet och högskolor. Förslaget syftar — enligt kommittén — dels till att tillgängliga resurser skall kunna utnyttjas så effektivt som möjligt, dels till att samhällets krav på överinseende samtidigt skall kunna tillgodoses. Vidare har enligt kommittén en utgångspunkt varit att organisationen skall kunna främja samarbetet mellan forskare på de tekniska och medicinska områdena liksom mellan forskare och företrädare för näringslivet. Kommittén föreslår att verksamheten i Linköping — med hänsyn till avvikelserna från gängse organisation — till att börja med bedrivs som försöksverksamhet. I det följande redovisar jag kortfattat kommitténs förslag. I fråga om närmare motiveringar tillåter jag mig att hänvisa till kommitténs första delbetänkande (SOU 1967: 10 s. 12—19 och 22).

Kommittén pekar på att utbildning och forskning vid de tekniska högskolorna bedrivs inom institutioner med en eller få toptjänster. En sådan splittring på små enheter är enligt kommittén i flera hänseenden olycklig, då betydelsefulla forskningsresultat i synnerhet inom det tekniska området knappast längre kan nås utan en så stor insats av personal och dyrbar utrustning, att en enda institution har svårt att uppbåda de erforderliga resurserna. Kommittén föreslår därför att sammanlagt sju centra inrättas vid den blivande enheten för teknisk utbildning och forskning i Linköping. Varje sådant centrum föreslås bestå av en grupp forskare och lärare, vilkas verksamhet rör delvis sammanfallande områden. Varje centrum bör vidare lokalmässigt hållas samman samt ha gemensam utrustning och personal. Ledningen för resp. centrum bör enligt förslaget inom ramen för en given budget i väsentliga avseenden avgöra, hur tillgängliga medel skall fördelas mellan materiel och personal. Kommittén framhåller dock att medel som är avsedda för utbildning inte bör kunna användas för andra ändamål. Förslag till anslagsframställningar från centrum bör enligt kommittén utformas som en budget för centrumets totala verksamhet.

Varje centrum bör enligt kommittén ledas av ett *forskarkollegium*, som består av samtliga professorer och laboratorer vid centrum jämte vissa forskare från andra centra. Kollegiet skall ange bl. a. huvudlinjerna för forsknings- och undervisningsverksamheten vid centrum. Centrumchefen, som enligt kommittén bör utses bland centrumets professorer och laboratorer, skall enligt förslaget vara ordförande i forskarkollegiet samt bl. a. leda och samordna verksamheten vid centrum.



Vid varje centrum skall enligt kommittén vidare finnas ett rådgivande organ, *centrumrådet*, med fyra till tio ledamöter från näringslivet, andra universitet och högskolor samt statliga eller andra organisationer. Varje centrum skall vidare enligt kommitténs förslag ha en *teknisk administratör*.

Därutöver föreslår kommittén att ett *undervisningsutskott* inrättas vid varje centrum. Utskottet bör ha fem ledamöter, av vilka en bör vara universitetslektor och en assistent. Det skall enligt förslaget behandla frågor om undervisningens och examinationens fördelning på lärarna samt om TV-undervisning m. m.

Kommittén anser vidare att de ämnen vid universitetsfilialen i Linköping, vilka motsvaras av ämnen inom den tekniska utbildningsorganisationen, bör frikopplas från Stockholms universitet. Lärarna i dessa ämnen bör enligt kommittén knytas till centra.

Det nuvarande förfarandet vid tillsättning av tjänst som professor och laborator bör enligt kommittén revideras. Förslaget innebär i denna del bl. a. att de sakkunniga skall göra en allsidig totalbedömning av varje sökande. Därvid skall beaktas — förutom de sökandes vetenskapliga kvalifikationer — bl. a. deras samarbetsförmåga och förmåga att leda och organisera forskning.

En konsekvens av kommitténs förslag om centrumorganisationen är att *sektionerna* i Linköping får andra arbetsuppgifter än sektionerna i nuvarande organisation. De bör enligt kommittén fungera som högskolans utbildningsenheter. En sektion skall enligt förslaget bestå av de studerande som är inskrivna vid sektionen. Lärarna bör däremot organisatoriskt vara knutna enbart till ett centrum.

Vid varje sektion bör enligt kommittén finnas en *utbildningsnämnd* bestående av ordförande och sex ledamöter, varav tre skall vara lärare och tre studerande. Utbildningsnämnden skall enligt kommittén under högskolans styrelse bl. a. följa de studerandes studier och studieresultat, handha frågor om utbildningens uppläggning och om praktik m. m., tillse att undervisning och examination behörigen handhas samt avge förslag till bl. a. läro- och timplaner. Vid arbetet med dessa planer skall nämnden enligt förslaget hålla kontakt med de för de tekniska högskolorna gemensamma utbildningsråden. Kommittén räknar med att ett utbildningsråd inrättas även vid den för Linköpings del planerade sektionen för utbildning av ekonomingenjörer.

### 2.2.1.2 Medicinsk utbildning och forskning

Den medicinska utbildningen och forskningen i Linköping bör enligt kommittén byggas upp i huvudsak efter mönster från de befintliga medicinska fakulteterna.

Som arbetsenheter föreslår kommittén *institutioner*. Kommittén tar inte ställning till hur dessa institutioner för de kliniska ämnenas del skall samordnas med regionsjukhusets klinikorganisation. Samordning kan komma till stånd antingen på samma sätt som enligt den nuvarande organisationen vid landets övriga undervisningsjukhus eller genom att utbildning och forskning enligt 1963 års

klinikutrednings förslag i betänkandet »De statliga undervisningssjukhusens organisation» (SOU 1966: 37) integreras i klinikernas arbetsuppgifter. Kommittén utgår från att organisationen i Linköping skall anpassas till den lösning som — vid det slutliga ställningstagandet till klinikutredningens förslag — kommer att väljas för de medicinska fakulteter som replierar på kommunala undervisningssjukhus. För vissa prekliniska ämnens del — främst medicinsk kemi, farmakologi och bakteriologi — diskuterar kommittén en institutionsmässig samordning med motsvarande kliniska ämnen. I avvaktan på ställningstagandena till klinikutredningens förslag lägger kommittén inte heller i denna fråga fram något definitivt förslag.

Intill dess tillräckligt många ordinarie lärartjänster tillsatts för att en fakultet skall kunna träda i funktion bör enligt kommittén vissa övergångsanordningar vidtagas. Ärenden som rör tillsättning av lärare bör enligt kommittén under uppbyggnadsperioden handläggas av medicinska fakulteten vid Uppsala universitet.

### 2.2.1.3 Styrelse m. m.

Kommittén föreslår att enheterna för teknisk och medicinsk utbildning och forskning förenas under en styrelse med en gemensam förvaltning. I denna organisation bör enligt kommittén även verksamheten vid universitetsfilialen delvis inordnas. Kommittén föreslår att organisationen benämns *Linköpings högskola*.

I det följande redovisar jag kortfattat kommitténs förslag. I fråga om närmare motiveringar tillåter jag mig att hänvisa till kommitténs första delbetänkande (SOU 1967: 10 s. 19—22).

Styrelsen bör enligt kommittén i huvudsak fullgöra de uppgifter som enligt nuvarande organisation vid universitet och högskolor vilar på konsistoriet. Därjämte bör styrelsen svara för vissa uppgifter som nu handläggs av fakultet (sektion), i första hand tjänstetillsättningsärenden. Den föreslagna decentraliseringen till centra och utbildningsnämnder innebär enligt kommittén att styrelsens uppgifter i viss omfattning begränsas, medan styrelsen i andra hänseenden föreslås få väsentligt större uppgifter och ansvar än ett konsistorium.

Till ordförande i styrelsen bör enligt förslaget utses en person från den statliga förvaltningen, näringslivet eller organisationsväsendet. Ordföranden föreslås bli »arbetande» och bör enligt förslaget ha sådana kvalifikationer att han kan företräda högskolan utåt. Kommittén föreslår vidare att i styrelsen skall ingå en professor från vardera av de tekniska och medicinska enheterna, en professor från Stockholms universitet jämte tre representanter från näringsliv, förvaltning, forskningsråd eller befintliga universitet och högskolor samt — som självskrivnen ledamot — förvaltningschefen.

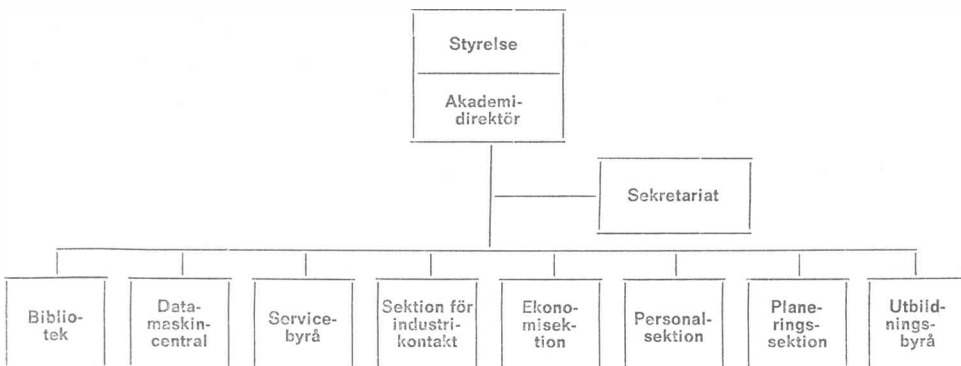
Enligt kommitténs mening har den nuvarande organisationen vid universiteten med rektorsämbete och förvaltningschef inte fungerat helt tillfredsställande. De uppgifter som eljest vilar på dessa bör enligt kommittén för högskolans del läggas på en av Kungl. Maj:t förordnad förvaltningschef med tjänstetiteln akademidirektör. Denne bör enligt förslaget ha sådana kvalifikationer att han vid behov kan företräda högskolan utåt.

### 2.2.1.4 Förvaltning

Kommittén har utarbetat sitt förslag till organisation av förvaltningen med utgångspunkt i nuvarande organisation. Vissa modifikationer är dock enligt kommittén nödvändiga med hänsyn till den föreslagna centrumorganisationen. Kommitténs förslag bygger på förutsättningen att ramanslag och ett effektivt system för budgetering och kostnadsredovisning införs vid högskolan.

I det följande lämnar jag en kortfattad redogörelse för den föreslagna förvaltningsorganisationen. I fråga om närmare motiveringar tillåter jag mig att hänvisa till kommitténs andra delbetänkande (SOU 1967: 55 s. 11—28).

Högskolan bör enligt kommitténs förslag vid full utbyggnad ha en förvaltning med följande o r g a n i s a t i o n.



Kommittén föreslår att *sekretariatet* skall svara för bl. a. registratur och protokollföring vid styrelsens sammanträden samt juridiska frågor.

Frågan om hur *biblioteket* skall inordnas i organisationen är enligt kommittén beroende av den utredning om de vetenskapliga bibliotekens inre organisation m. m. som statskontoret har i uppdrag att utföra.

Vid högskolan bör enligt kommittén finnas en *datamaskincentral*. Ehuru statskontoret är central myndighet för datamaskincentralerna på övriga universitetsorter föreslår kommittén att centralen i Linköping skall lyda under högskolans styrelse.

Vissa servicefunktioner vid högskolan föreslås bli centraliserade till en särskild *servicebyrå* för teknisk service, inköp, förråd och transporter m. m. Enligt kommittén bör verksamheten vid byrån ledas av en överingenjör. Byrån bör vidare delas upp på tre sektioner, nämligen en för centralverkstäder, en för inköp, förråd och godsmottagning samt en för allmän service. Kommittén räknar med att centralverkstädernas kostnader skall täckas genom ett internt debiteringssystem.

Vidare föreslår kommittén att en *sektion för industrikontakt* försöksvis inrättas vid högskolan. Sektionen bör ha till uppgift att dels informera om och intressera industrin för forskningsresultat, dels fungera som organ för högskolans kontakter med industriföretag.

Ett genomförande av förslaget om rambudget och kostnadsbokföring får enligt kommittén till följd att ekonomiska frågor och personalfrågor kommer att få ökad betydelse. För handläggningen av dessa frågor bör därför inrättas en ekonomisektion och en personalsektion, vilka bör ställas direkt under akademidirektören. *Ekonomisektionen* skall enligt förslaget sköta bl. a. redovisningen och ha hand om löneberäkningar ävensom räkna fram kostnadsunderlag för petita — avseende såväl de olika centra som högskolan i övrigt — samt för debitering av uppdragsforskning. Frågor som rör anställning av personal, personalbudgetering och personalvård skall enligt förslaget handläggas av *personalsektionen*.

Vid högskolan bör vidare enligt kommitténs förslag finnas en *planeringssektion*. Sektionen bör vara ställd direkt under akademidirektören och som främsta uppgift ha att biträda centra och styrelse med budgetarbete och långtidsplanering. Den bör även kunna svara för speciella utredningar.

*Utbildningsbyrån* föreslås handlägga frågor som rör civilingenjörs- och teknisk magisterutbildning, läkarutbildning samt vissa delar av utbildningen vid universitetsfilialen. Byrån bör även tillhandahålla sekretariatsresurser för utbildningsnämnderna. Kommittén räknar med att chefen för utbildningsbyrån tillsammans med ordförandena i utbildningsnämnderna skall svara för den långsiktiga samordningen av sektionernas utbildningsverksamhet.

Kommitténs beräkning av *personalbehovet* vid förvaltningen — exkl. bibliotek och datamaskincentral samt verkstadspersonal — framgår av följande sammanställning.

Personalkategori	Budgetår							Summa
	1968/69	1969/70	1970/71	1971/72	1972/73	1973/74	1974/75	
Handläggande personal ..	+ 3	+ 5	+ 5	+ 3	+ 1		+1	18
Övrig personal .....	+ 9	+14	+13	+10	+ 9	+6	+2	63
	<b>+12</b>	<b>+19</b>	<b>+18</b>	<b>+13</b>	<b>+10</b>	<b>+6</b>	<b>+3</b>	<b>81</b>

Därjämte räknar kommittén med att vissa tjänster vid universitetsfilialen, bl. a. en tjänst som byrådirektör och en som kansliskrivare, skall knytas till utbildningsbyrån med uppgift för innehavarna att handlägga frågor som rör filialutbildningen och frågor om samordning med Stockholms universitet.

Jag återkommer senare vid min behandling av frågan om den tekniska utbildningen och forskningen i Linköping till kommitténs beräkning av *medelsbehovet* för avlöningar vid här berörda förvaltningsorganisation.

#### 2.2.1.5 Bibliotek m. m.

Kommittén framhåller att högskolan i Linköping redan från början måste utrustas med ett välorganiserat bibliotekssystem, som är ägnat att täcka de aktuella litteraturbehoven och att göra en effektiv dokumentationstjänst möjlig. I Linköping

finns redan goda litteraturreсурser, t. ex. stifts- och landsbiblioteket, Saab:s företagsbibliotek och regionsjukhusets klinikbibliotek. Såväl verksamhetens omfattning som dess lokalisering motiverar dock enligt kommittén att ett särskilt, gemensamt högskolebibliotek upprättas.

Biblioteksorganisationen föreslås bli uppdelad på dels ett huvudbibliotek med kurslitteraturbibliotek, dels centrumbibliotek och klinikbibliotek. Uppbyggnaden av denna organisation bör enligt förslaget påbörjas redan budgetåret 1968/69. Tyngdpunkten skall enligt kommittén läggas på huvudbiblioteket, som till största delen bör förläggas i anslutning till högskoleområdet. Biblioteksresurserna för den medicinska enheten, vilka enligt kommittén bör placeras inom sjukhusområdet, föreslås bli organiserade som en sektion av huvudbiblioteket med låne- och dokumentationsverksamhet samt institutionstjänst. Centrum- och klinikbiblioteken, som enligt kommittén bör vara s. k. presensbibliotek utan utlåningsverksamhet, föreslås få allt bibliotekstekniskt arbete utfört genom huvudbiblioteket.

Den för utbildningen och forskningen i Linköping nödvändiga dokumentationstjänsten bör enligt kommittén repliera på bibliotek i Stockholm, i den mån den inte kan tillgodoses lokalt.

Ledningsfunktionerna på biblioteksområdet bör enligt förslaget tills vidare utövas av högskolans styrelse. Den direkta ledningen föreslås vila på en överbibliotekarie, som bör adjungeras med styrelsen vid handläggning av biblioteksärenden. För samråd mellan biblioteksledning, lärare och studerande samt representanter för övriga bibliotek på orten och de kommunala myndigheterna föreslår kommittén ett särskilt samrådsorgan. Vidare föreslås att en biblioteksnämnd skall inrättas.

Kommitténs beräkning av personalbehovet vid huvudbiblioteket framgår av följande sammanställning.

Personalkategori	Budgetår					Summa
	1968/69	1969/70	1970/71	1971/72	1972/73	
Bibliotekariepersonal . . . . .	+ 4	+1	+1	+1	+2	9
Förste biblioteksassistenter (A 20)	+ 1	+2		+1		4
Övrig personal . . . . .	+ 7	+5	+6	+3	+3	24
	<b>+12</b>	<b>+8</b>	<b>+7</b>	<b>+5</b>	<b>+5</b>	<b>37</b>

Vidare räknar kommittén med att tjänsterna vid universitetsfilialen, bl. a. en tjänst som bibliotekarie i Ae 24, skall knytas till biblioteksorganisationen. För ersättningar till extra arbetskraft m. m. räknar kommittén med ett årligt medelsbehov av 55 000 kr. För centrumbiblioteken fordras enligt kommittén sex biblioteksassistenter.

Medelsbehovet för avlöningar vid biblioteksorganisationen blir enligt detta förslag — exklusive personalen vid centrumbiblioteken — budgetåret 1968/69 532 000 kr., budgetåret 1969/70 761 000 kr., budgetåret 1970/71 931 000 kr., budgetåret 1971/72 1 080 000 kr. och budgetåret 1972/73 1 229 000 kr.

För bokinköp m. m. beräknar kommittén följande medelsbehov (1 000-tal kr.).

Ändamål	Budgetår				
	1968/69	1969/70	1970/71	1971/72	1972/73
Teknisk litteratur:					
engångsanslag . . . . .	120	120	120	—	—
årsanslag . . . . .	260	260	260	260	260
Medicinsk litteratur:					
engångsanslag . . . . .	110	110	110	—	—
årsanslag . . . . .	155	155	155	155	155
Litteratur för universitetsfilialen:					
engångsanslag . . . . .	275	275	275	—	—
årsanslag . . . . .	59	135	140	140	140
Summa	<b>979</b>	<b>1 055</b>	<b>1 060</b>	<b>555</b>	<b>555</b>
Därav:					
engångsanslag . . . . .	505	505	505	—	—
årsanslag . . . . .	474	550	555	555	555

## 2.2.2 Remissyttrandena

### 2.2.2.1 Teknisk utbildning och forskning

Organisationskommitténs förslag till organisation av den tekniska utbildningen och forskningen i Linköping har fått ett blandat mottagande av remissinstanserna. Dessa finner allmänt det vara värdefullt att nya former för utbildningens och forskningens organisation prövas, lämpligen i samband med att nya läroanstalter kommer till. Ett betydande antal remissinstanser betraktar emellertid det framlagda förslaget mer som en principskiss än som en allsidig och genomarbetad organisationsutredning. I åtskilliga yttranden hävdas vidare att organisationen alltför mycket byggts upp för att tillgodose forskningens krav, medan utbildningsorganisationen har underdimensionerats. Flera remissinstanser som pekar på formella brister i förslaget finner att huvudlinjerna är så värdefulla och intressanta att de förtjänar att utvecklas vidare. Däremot råder delade meningar om huruvida förslaget i dess nuvarande form utgör tillräcklig grund för försöksverksamhet med en ny organisation.

Remissinstanserna understryker allmänt betydelsen av att stora forskningsenheter i form av s. k. c e n t r a skapas i syfte att det vetenskapliga samarbetet skall främjas och gemensamma resurser utnyttjas effektivt. *Statskontoret*, som erinrar om att sådana enheter redan har kommit till stånd, t. ex. kemiska institutionen i Lund, finner att kommitténs förslag om storinstitution — centrum — är en i princip riktig tanke. Även *universitetskanslersämbetet* och *medicinalstyrelsen* anser kommitténs förslag vara en vidareutveckling av storinstitutionstanken. Ämbetet finner att verksamheten vid den tekniska enheten i Linköping bör baseras på centrumbildningar. *Rektorsämbetet vid Chalmers tekniska högskola* och *organisationskommittén för teknisk högskola i Lund* för fram vissa principiella invändning-

ar mot kommitténs förslag till centrumorganisation. Rektorsämbetet anser sig sålunda inte kunna tillstyrka att centra organiseras som administrativa enheter, eftersom de enligt ämbetets mening inte kommer att få önskvärd flexibilitet.

Den koncentration till vissa forskningsområden som centrumorganisationen innebär är enligt *statens tekniska forskningsråd* väl motiverad och bör enligt rådet öka forskningens effektivitet. *Statens naturvetenskapliga forskningsråd* finner det i och för sig lämpligt att en ram fastställs för forskningen inom olika centra men varnar för en alltför detaljerad programskrivning. Även *Sveriges industriförbund* tar upp denna fråga men anser för sin del att farhågorna är överdrivna eftersom svagheten hos dagens akademiska forskning synes ligga i snarare för liten än för omfattande planering. *AB Atomenergi*, som har sin egen forskning organiserad i former som nära ansluter till kommitténs förslag, tillstyrker centrumorganisationen utifrån egna erfarenheter.

Kommitténs förslag rörande medelsdispositionen i form av ramanslag för varje centrum har rönt allmän anslutning från remissinstansernas sida. *Statskontoret* tillstyrker försöksverksamhet under förutsättning att den inordnas i det fortsatta utvecklingsarbetet med programbudgetering i statsförvaltningen. *Riksrevisionsverket* motsätter sig inte att medelstildelningen försöksvis anordnas i den föreslagna formen men förutsätter att olika chefers kostnadsansvar regleras och att redovisningen kommer att möjliggöra ständig överblick över det ekonomiska läget och löpande styrning av kostnadsutvecklingen. Med hänsyn till de principer som gäller för rikstatsens uppställning är verket emellertid inte f. n. berett att tillstyrka att centrumens totala personalkostnader — inkl. sociala kostnader — vid en omfördelning av resurserna disponeras för exempelvis inköp av utrustning.

Kommitténs förslag till ledning av centrum — forskarkollegium under ordförandeskap av centrumchef — har föranlett en rad erinringar från remissinstanserna. *Rektorsämbetena vid universiteten i Lund och Umeå samt karolinska institutet, konsistorierna vid universitetet och tekniska högskolan i Stockholm* ävensom *TCO* och *Svenska teknologföreningen* förordar en breddning av representationen i forskarkollegiet, så att samtliga lärarkategorier vid centrum blir företrädare i kollegiet. *Universitetskanslersämbetet* anser att kollegiets sammansättning och arbetsuppgifter är ändamålsenliga men att det bör finnas möjlighet att med kollegiet adjungera såväl övriga lärare, assistenter och studerande som teknikerpersonal. *SFS*, *TCO* och *SACO* understryker betydelsen av att de studerande får samma inflytande på den lokala utbildningsplaneringen som vid övriga lärosäten. De studerande bör därför enligt dessa instanser vara representerade i forskarkollegiet, när frågor som rör utbildningen behandlas.

Med hänsyn till att forskarkollegiet föreslås bli beslutande organ för både undervisnings- och forskningsfrågor vid centrum föreslår *TCO* och *Svenska teknologföreningen* att detta organ kallas centrumkollegium, en benämning som också *universitetskanslersämbetet* använder.

Förslaget om att vid varje centrum inrätta ett rådgivande organ — centrumråd — med representation för bl. a. näringslivet har fått ett övervägande positivt mot-

tagande av remissinstanserna. Dessa betonar värdet av goda kontakter i fasta organisatoriska former mellan högskolan och näringslivet.

Kommitténs förslag att en teknisk administratör skall finnas vid varje centrum har rönt allmän anslutning bland remissinstanserna. *Statskontoret* anser att sådana tjänstemän bör tillhöra den centrala förvaltningsorganisationen vid högskolan men tjänstgöra vid ett eller flera centra. *Universitetskanslersämbetet* finner benämningen intendent lämpligare än den kommittén föreslagit. Förslaget om undervisningsutskott inom centra avstyrks av flertalet remissinstanser.

Med anledning av kommitténs förslag att vissa ämnen vid universitetsfilialen skall inordnas i de centra som omfattar bl. a. motsvarande ämnen vid den tekniska enheten anmäler *universitetskanslersämbetet* sin avsikt att senare lägga fram närmare förslag i frågan.

Remissinstanserna avstår i allmänhet — med hänvisning till delvis samtidigt pågående remissbehandling av 1963 års forskarutrednings betänkande »Forskarutbildning och forskarkarriär» (SOU 1966: 67 och 68) — från att yttra sig över kommitténs förslag till ändringar i det nuvarande förfarandet vid tillsättning av tjänst som professor och laborator. I den mån synpunkter anförs i denna fråga avstyrks kommitténs förslag. *Universitetskanslersämbetet* föreslår ett förenklat tillsättningsförfarande under uppbyggnadsperioden.

Remissinstanserna har, som tidigare redovisats, genomgående funnit att kommittén gett utbildningsverksamheten vid högskolan i Linköping en alltför undanskymd plats inom den föreslagna organisationen. Flertalet remissinstanser efterlyser ett organ med ansvar för att utbildningen bedrivs på ett ändamålsenligt sätt. Universiteten och högskolorna anser allmänt att en fakultetsorganisation enligt nuvarande system bör byggas upp i Linköping.

*Universitetskanslersämbetet* framhåller vikten av att man i det fortsatta utredningsarbetet klart redovisar bl. a. var ansvaret för utbildningen skall ligga. I anslutning härtill föreslår ämbetet — liksom *SFS* — att en central utbildningsnämnd skall inrättas. Nämnden bör ha rådgivande funktioner gentemot högskolans styrelse och verka som policyorgan för allmänna utbildningsfrågor.

*Statskontoret*, *medicinalstyrelsen* och *Sveriges industriförbund* tillstyrker kommitténs förslag till uppdelning av den tekniska utbildningsorganisationen i sektioner. *Statskontoret* förutsätter dock att fördelningen av befogenheter mellan centrum och sektion uppmärksammas under det fortsatta utredningsarbetet.

*TCO* finner att det råder betydande oklarhet i organisationsförslaget beträffande fördelningen av uppgifter mellan undervisningsutskotten och utbildningsnämnderna. Enligt *TCO* är det nödvändigt att speciella organ under högskolans styrelse handlägger utbildningsfrågorna, eftersom inga traditionella fakulteter föreslås. Enligt *SFS* blir sektionernas ställning i den föreslagna organisationen så svag att den bör förstärkas antingen genom att varje sektion tilldelas en kvalificerad tjänsteman för utbildningsfrågor eller genom att varje utbildningsnämnd får en heltidsarbetande ordförande.



SACO konstaterar att ansvaret för utbildningen vid den tekniska utbildningsorganisationen i Linköping i kommitténs förslag har splittrats på alltför många organ. SACO föreslår att nuvarande organisation genomförs även i Linköping och att centra bildar tvärvetenskapliga forskargrupper inom sektionernas ram. Denna uppfattning delas av bl. a. *rektorsämbetet vid Chalmers tekniska högskola* samt *organisationskommittén för teknisk högskola i Lund*. *Konsistoriet vid Stockholms universitet* ifrågasätter om sektionerna behöver finnas för att utgöra enbart en ram för de studerande. *Konsistoriet vid tekniska högskolan i Stockholm* anser att sektionerna hellre bör benämnas undervisningsavdelningar och ledas av ett avdelningskollegium med representanter för lärarna, assistentpersonalen och de studerande samt ha en heltidsanställd studierektor.

#### 2.2.2.2 Medicinsk utbildning och forskning

Kommitténs förslag att institutioner och kliniker enligt nu gällande organisation skall utgöra arbetsenheter för den medicinska utbildningen och forskningen i Linköping tillstyrks allmänt av remissinstanserna.

Den av kommittén framförda tanken att de prekliniska ämnena medicinsk kemi, farmakologi och bakteriologi borde institutionsvis samordnas med motsvarande kliniska ämnen — trots att detta skulle stå i strid med ett genomförande av klinikutredningens förslag — tillstyrks av *medicinska fakulteten i Uppsala* och *Svenska läkaresällskapet*. *Rådet för sjukhusdriftens rationalisering* anser däremot att den av klinikutredningen föreslagna organisationen har fördelar som kommer att uppväga de eventuella nackdelarna av att en sådan samordning inte kan genomföras.

Förslaget att utbildnings- och forskningsfrågor skall handläggas av en medicinsk fakultet med en utbildningsnämnd tillstyrks av de remissinstanser som tagit upp frågan. Likaså tillstyrks förslaget att tillsättningen av högre tjänster under uppbyggnadsperioden skall vila på medicinska fakulteten i Uppsala.

#### 2.2.2.3 Styrelse m. m.

Kommitténs förslag att utbildnings- och forskningsenheterna i Linköping skall förenas under en gemensam styrelse tillstyrks av det övervägande antalet remissinstanser, bl. a. *universitetskanslersämbetet* och *statskontoret*. TCO betraktar förslaget som ett steg i rätt riktning. Enligt TCO borde kommittén emellertid prövat en mer långtgående lösning, inom vilken även utbildningen i samtliga ämnen vid universitetsfilialen och lärarhögskolan skulle ha underordnats den gemensamma styrelsen.

Delade meningar råder däremot om förslagen till sammansättning av styrelsen och till administrativ ledning vid högskolan. Flera remissinstanser, bl. a. *statskontoret*, *universitetskanslersämbetet*, *statens tekniska forskningsråd*, *Ingeniörsvetenskapsakademien* och *Svenska teknologföreningen*, tillstyrker förslaget om styrelsens sammansättning. *Medicinalstyrelsen* ifrågasätter dock — med tanke på att styrelsen föreslås få större befogenheter än nuvarande konsistorier i vad avser utbild-

nings- och forskningsfrågor — om inte de tekniska och medicinska enheterna bör få större representation i styrelsen. Liknande synpunkter förs fram av bl. a. *rektorsämbetena vid karolinska institutet och Chalmers tekniska högskola*. *SFS* anser — liksom *TCO* — att de studerande bör bli representerade i styrelsen.

*Konsistoriet vid Stockholms universitet* föreslår att högskolans ledning skall vila på ett konsistorium enligt nuvarande organisation. Samma synpunkt anför bl. a. *rektorsämbetena vid universiteten i Uppsala och Lund* samt *organisationskommittén för teknisk högskola i Lund*. *Medicinska fakulteten i Uppsala* föreslår att det gemensamma ledningsorganet ges interimistisk karaktär i avvaktan på att ett universitet byggs upp i Linköping, varefter organisationen där bör utformas på samma sätt som vid övriga lärosäten.

Kommitténs förslag om en arbetande ordförande i styrelsens ledning och en akademidirektör i stället för rektorsämbete och förvaltningschef avvisas av det övervägande antalet remissinstanser. Framför allt remissorganen vid universiteten och högskolorna vänder sig mot kommitténs uppfattning att systemet med rektorsämbete och förvaltningschef inte fungerat smidigt och förordar att nuvarande organisation införs även i Linköping.

*Universitetskanslersämbetet* finner förslaget om en arbetande ordförande föga välgrundat och relationen mellan denne och akademidirektören oklar. Högskolans främste företrädare bör enligt ämbetet kallas rektor och utses av Kungl. Maj:t för sexårsperioder. Rektor bör — liksom nu är fallet — ha vetenskapliga kvalifikationer, men även administrativ erfarenhet bör enligt ämbetet tillmätas stor betydelse. Ämbetet föreslår att rektor i Linköping, som bör vara styrelsens ordförande, ges större befogenheter än nuvarande rektorer. Vidare bör enligt ämbetet under rektor finnas en av Kungl. Maj:t utsedd förvaltningschef, tillika ledamot av styrelsen. Liknande synpunkter förs fram av *SACO*, *Sveriges industriförbund* och *Svenska teknologföreningen*.

*Rektorsämbetet vid karolinska institutet* finner att förslaget att rektorsämbetets och förvaltningschefens funktioner skall slås samman är intressant och värt att prövas i Linköping. Enligt *TCO* är det från allmänna och förvaltningsmässiga utgångspunkter fördelaktigt om rektorsämbetets och förvaltningschefens administrativa funktioner samlas hos en person. *Statskontoret* förordar att en försöksverksamhet i vad avser de gemensamma ledningsfunktionerna vid högskolan kommer till stånd samt att därvid en arbetsgrupp med företrädare för berörda myndigheter tillsätts med uppgift att planera och följa försöksverksamheten. Under försökstiden bör, anför ämbetsverket, bl. a. de funktioner som enligt nuvarande organisation utövas av rektorsämbete och förvaltningschef sammanföras till en chefstjänsteman, förordnad av Kungl. Maj:t.

#### 2.2.2.4 Förvaltning

Kommitténs förslag i fråga om de funktioner som bör vila på högskolans förvaltning tillstyrks av det övervägande antalet remissinstanser. Dessa ansluter sig

även till förslaget om ramanslag och ett system med budgetering och kostnadsredovisning. *Universitetskanslersämbetet* utgår från att organisationen inte binds i detalj redan från början utan att högskolans styrelse får befogenheter att successivt ändra den. *Statskontoret* framhåller att förvaltningsfunktionens omfattning och utformning kan komma att ändras som resultat av den administrativa teknikens utveckling och fortlöpande rationaliseringsåtgärder.

Det övervägande antalet remissinstanser, bl. a. *statskontoret*, *socialstyrelsen*, *statens tekniska forskningsråd*, *Ingenjörsvetenskapsakademien*, *Sveriges industriförbund* och *TCO* tillstyrker i huvudsak kommitténs förslag till förvaltningsorganisation. *Universitetskanslersämbetet* anser dock att förvaltningsfunktionerna bör samordnas i ett mindre antal enheter. Enligt *statskontoret* bör nuvarande organisation för datamaskinverksamheten vid universitet och högskolor i dess huvuddrag tillämpas även i Linköping.

Den föreslagna sektionen för industrikontakt kan enligt *konsistoriet vid tekniska högskolan i Stockholm* och *rektorsämbetet vid Lunds universitet* integreras med utbildningsbyrån. *Ingenjörsvetenskapsakademien* framhåller att de aktiva kontakterna måste förmedlas direkt till professorer och andra forskare vid högskolan. Nämnda sektion bör enligt akademien vara endast initierande och sålunda inte utgöra en formell barriär mellan industrin och högskolans centra. *Universitetskanslersämbetet*, *konsistorierna vid Umeå universitet* och *Chalmers tekniska högskola* samt *organisationskommittén för teknisk högskola i Lund* anser att kontaktverksamheten bör ombesörjas av sekretariatet. *Rektorsämbetet vid Uppsala universitet* förordar att ställning inte tas till en definitiv organisation av kontaktverksamheten. Tills vidare bör enligt rektorsämbetet särskilda medel ställas till högskolans förfogande för denna verksamhet.

*Universitetskanslersämbetet* framhåller vidare att det av kommittén föreslagna systemet med rambudgetering talar för en god ekonomifunktion. Emellertid bör enligt ämbetet ekonomi-, personal- och planeringsfunktionerna — för vilka kommittén föreslagit skilda sektioner — föras samman till en särskild ekonomisk-administrativ byrå. En sådan samordning förordas även av *rektorsämbetet vid karolinska institutet*. *Riksrevisionsverket* erinrar om det utvecklingsarbete som pågår inom ämbetsverket och som syftar till ett generellt statligt ekonomiskt-administrativt system. Väsentliga beståndsdelar i ett sådant system är programbudgetering och viss centralisering av kameralfunktionerna. *Riksrevisionsverket* förordar att Linköpings högskola får ställning som s. k. ansluten i stället för central katedralmyndighet. Den av kommittén föreslagna ekonomisektionens arbetsuppgifter bör därmed kunna avsevärt reduceras. Sektionen bör enligt ämbetsverket under beteckningen kameralsektion ingå i en administrativ byrå tillsammans med personal- och planeringssektionerna.

Enligt *SFS* bör utbildningsbyrån ha till huvuduppgift att företa utredningar samt centralt leda och samordna arbetet med kontinuerlig översyn av utbildnings- och studieplanerna. Även *konsistoriet vid Chalmers tekniska högskola* kritiserar vad som enligt konsistoriet synes vara en alltför stark begränsning av en utbildningsbyrås uppgifter.

### 2.2.2.5 Bibliotek m. m.

Remissinstanserna tillstyrker allmänt kommitténs förslag till biblioteksorganisation. Även beträffande utformningen av ledningsfunktioner och rådgivande organ redovisas en positiv inställning i yttrandena. *Ingenjörsvetenskapsakademien* ifrågasätter om inte någon form av samarbete borde etableras med de stora dokumentationsenheterna i Stockholm, främst karolinska institutets dokumentationsavdelning och tekniska högskolans bibliotek. Kommitténs förslag till personaluppsättning är enligt det övervägande antalet remissinstanser väl avvägt. *Östergötlands läns landstings förvaltningsutskott* anser dock att det medicinska sektionsbiblioteket bör få större personalresurser än kommittén föreslagit.

*Universitetskanslersämbetet*, *kungl. biblioteket* och *forskningsbiblioteksrådet* framhåller att det är av största vikt att de centrala tjänsterna, vilkas innehavare skall svara för arbetsledningen och skapa arbetsrutinerna vid det nya biblioteket, inrättas så tidigt som möjligt.

*Överbibliotekarien vid tekniska högskolan i Stockholm* hävdar att personalorganisationen med hänsyn till de pågående rationaliseringsutredningarna inte bör bli definitiv från början. *Universitetskanslersämbetet* framhåller med anledning av detta yttrande att det dock av rekryteringskäl är angeläget att fasta tjänster kommer till redan under uppbyggnadsskedet. Eftersom uppbyggnaden skall genomföras under fem budgetår och hela personalorganisationen enligt ämbetets mening inte bör fastställas av årets riksdag, finns det möjligheter att i annat sammanhang vidtaga de eventuella ändringar som kan föranledas av de aktuella utredningarna. De föreslagna anslagsbeloppen för bokinköp m. m. kan enligt ämbetet i huvudsak godtagas. *Kungl. biblioteket* och *forskningsbiblioteksrådet* framhåller att de av kommittén angivna beloppen måste betraktas som minimala och att de inte kan underskridas utan allvarligt men för högskolans verksamhet.

*Ingenjörsvetenskapsakademien* behandlar i sitt yttrande nästan uteslutande dokumentationen för biblioteket. Akademien föreslår att frågan om självständigt driven dokumentationsverksamhet främst inom områdena medicinsk teknik och energiteknik utreds, eftersom Linköpings högskola enligt akademiens mening bör kunna bli ett svenskt biblioteks- och/eller dokumentationscentrum för dessa båda discipliner.

## 2.3 Förslag rörande organisation m. m. för tekniska högskolan i Lund

### 2.3.1 Kommittén

År 1960 beslöt statsmakterna att förlägga en teknisk högskola till Lund (prop. 119, SäU 1, rskr 327). En organisationskommitté har haft till uppgift att leda huvuddelen av verksamheten under ett uppbyggnadsskede, medan universitetet i Lund har svarat för vissa förvaltningsuppgifter samt biblioteksfunktionerna.

I sitt förslag till framtida organisation för tekniska högskolan i Lund anför kom-

mittén att de senaste årens utveckling inom den högre utbildningens och forskningens organisation har präglats av önskemål om större och mera slagkraftiga enheter på institutionsnivå — storinstitutioner, centra eller block.

Kommittén hänvisar i detta sammanhang till den pågående utvecklingen inom industrin. Den intensiva industrirationaliseringen kännetecknas enligt kommittén primärt av strävan efter enhetlighet men även efter ökad storlek av homogena enheter. Även om åtgärderna inom industrin har varit betydligt mer radikala än de som kan genomföras vid universitet och högskolor, måste målet för rationaliseringen även inom den senare sektorn enligt kommittén vara att större institutionsenheter av så homogen natur som möjligt skall komma till stånd. Däremot är det enligt kommitténs uppfattning inte önskvärt att man siktar mot större institutionsenheter, om dessa därmed blir väsentligt mer heterogena.

Innan man tar ställning i den aktuella organisationsfrågan, är det enligt kommittén väsentligt att man gör en analys av olika områden där samverkan är möjlig med dels Lunds universitet, dels de tekniska högskolorna. Kommittén har funnit, att det avgörande för ett ställningstagande är i första hand möjligheterna till samplanering av utbyggnad och omgestaltning av institutioner, i andra hand förutsättningarna för samarbete på utbildningsområdet. Större delen av lundahögskolans kontaktyta är enligt kommittén vänd mot tekniska högskolor. Med hänsyn härtill bör enligt kommittén en organisationsform väljas, som i största möjliga utsträckning medger samverkan mellan de tekniska högskolorna.

En annan väsentlig faktor är enligt kommittén samarbetet med industrin. Enligt statsmakternas beslut (jfr prop. 1965: 40, s. 52, SU 107, rskr 297 och prop. 1967: 1 bil. 10 s. 332, SU 40, rskr 113) bör sådant forsknings- och utvecklingsarbete vid universitet och högskolor främjas, som tar sikte på att grundforskningsresultat och metoder för tekniska tillämpningar av omedelbart samhällsintresse tas till vara. Vidare bör enligt kommittén forsknings- och utvecklingsprojekt inom industrin kunna tas upp i högskoleinstitutionernas arbetsprogram. Uppgifter av denna art kräver en omfattande samordning av verksamheten vid de olika tekniska högskolorna.

Mot denna bakgrund förordar kommittén att tekniska högskolan i Lund organiseras som en helt fristående enhet med egen förvaltning. En sådan fri ställning i förhållande till Lunds universitet hindrar enligt kommitténs uppfattning inte att vissa servicefunktioner — t. ex. bibliotek, kassa och redovisning samt fastighetstjänst — liksom hittills samordnas med universitetet.

Om statsmakterna — trots de anförda synpunkterna — finner att skälen för en integration med Lunds universitet väger tyngre, förordar kommittén alternativt att tekniska högskolan — med bibehållet namn — inordnas i universitetet som en särskild fakultet. En utgångspunkt bör därvid enligt kommittén vara att fakulteten får en ställning som medger stor rörelsefrihet, något som bedöms vara nödvändigt för att högskolan effektivt skall kunna samarbeta med övriga tekniska högskolor samt med industriföretag och samhällsinstitutioner.

Fyra av kommitténs tio ledamöter har reserverat sig mot förslaget och förordar att tekniska högskolan — med bibehållen benämning — skall inordnas som en fakultet i Lunds universitet. Vidare bör enligt reservanterna universitetets rektorsämbe behållas oförändrat och universitetets konsistorium bestå av rektor, prorektor, universitetsrådet och de åtta fakultetsdekanerna. Reservanterna föreslår därjämte att till den tekniska fakultetens dekanus — kallad rektor — skall delegeras sådana befogenheter att han kan leda den tekniska enheten på väsentligen samma sätt som rektorerna vid landets övriga tekniska högskolor. Universitetets förvaltningsorganisation bör enligt reservanterna förstärkas för att den skall kunna svara för förvaltningsuppgifterna även åt den tekniska fakulteten.

### 2.3.2 Remissyttrandena

De nyssnämnda förslagen om organisationen av enheten för teknisk utbildning och forskning i Lund — fristående högskola eller integration med Lunds universitet — har vart och ett mött positivt gensvar vid remissbehandlingen.

Fristående teknisk högskola förordas av *Sveriges industriförbund*, *Svenska teknologföreningen* samt *konsistoriet vid Chalmers tekniska högskola* och *tekniska fakulteten vid tekniska högskolan i Lund*. *Konsistoriet vid Lunds universitet* har inte något att erinra mot att högskolan ges fri ställning men redovisar även synpunkter på hur en med universitetet gemensam förvaltningsorganisation bör utformas.

*Svenska teknologföreningen* finner att som huvudsakligt skäl för en integration mellan högskolan och universitetet anförts vissa kostnadsskillnader mellan de båda alternativen. Enligt föreningen bör en eventuell skillnad i fråga om förvaltningskostnaderna inte påverka ställningstagandet i organisationsfrågan. Det förefaller föreningen onaturligt att en integrerad lärosätesorganisation skapas, om förutsättningen är att en enhet inom denna i de väsentligaste frågorna självständigt måste fatta och verkställa besluten. Föreningen anser därför att en fristående enhet är den bästa lösningen.

*Tekniska fakulteten vid tekniska högskolan i Lund* anför liknande synpunkter och ifrågasätter om inte de besparingar som ansetts vara möjliga i en integrerad förvaltningsorganisation beror på en snäv bedömning av personalbehovet. Fakulteten betonar speciellt att det inte kan innebära någon vinst att öka en organisations storlek och samtidigt splittra dess uppgifter.

Reservanternas förslag om integration mellan tekniska högskolan och universitetet i Lund har fått stöd i yttranden från *statskontoret*, *universitetskanslersämbetet* samt *konsistoriet vid universiteten i Uppsala, Göteborg, Stockholm och Umeå*.

*Statskontoret* konstaterar att tekniska högskolan och universitetet i Lund redan nu har ett omfattande samarbete. Detta talar enligt verkets mening mot att en fullständig och helt fristående förvaltning för teknisk forskning och utbildning skulle byggas upp i Lund. *Statskontoret* kan inte heller finna att det skulle ha kommit fram skäl för en omprövning av tidigare ställningstaganden i fråga om förvaltningsfunk-

tionernas organisation vid universitet och högskolor. Ämbetsverket förordar därför, att den tekniska utbildnings- och forskningsorganisationen i Lund i en eller annan form inordnas i universitetet och får representation i dess konsistorium.

Även *universitetskanslersämbetet* avvisar alternativet med en fristående teknisk högskola. Ämbetet framhåller att olikheterna mellan de tekniska högskolorna och universitetet minskar mer och mer samt att närmandet är särskilt märkbart mellan matematisk-naturvetenskapliga och tekniska fakulteter. Samarbetet ökar också mellan samhällsvetenskapliga och tekniska fakulteter. Även mellan medicin och teknik har i flera fall etablerats nära kontakter. I detta sammanhang framhåller ämbetet att universitetslärare i ökad utsträckning meddelar handledning och undervisning vid flera läroanstalter. Med utgångspunkt i bl. a. dessa förhållanden förordar ämbetet ett samgående mellan tekniska högskolan och universitetet i Lund i huvudsak enligt reservanternas förslag.

*Rektorsämbetet vid tekniska högskolan i Stockholm* föreslår att de matematisk-naturvetenskapliga och tekniska fakulteterna med hänsyn till den påtagliga intressegemenskapen förenas i en enda fakultet. Den nya fakulteten kan enligt rektorsämbetet rymmas inom vilken som helst av de uppställda organisationsmodellerna. Även *universitetskanslersämbetet* finner en samordnad handläggning av de matematisk-naturvetenskapliga och tekniska fakulteternas utbildningsärenden ändamålsenlig. *Statskontoret* anför liknande synpunkter.

*Riksrevisionsverket* pekar på att verket i sin arbetshypotes för utvecklingen av den högre utbildningens och forskningens organisation utgått från att Lunds universitet skall ha ställning som central och tekniska högskolan som s. k. ansluten kameral myndighet. En sådan anordning på den administrativa sidan bör genomföras oberoende av den ram som fastställts för produktionen inom högskolans arbetsområde, hävdar verket.

*Universitetskanslersämbetet* föreslår att konsistoriet vid Lunds universitet efter en samordning av tekniska högskolan och universitetet skall bestå av bl. a. fem fakultetsrepresentanter. Dessa skall enligt ämbetet representera områden som svarar mot de fem fakultetsberedningarnas. *Juridiska fakulteterna i Uppsala, Lund och Stockholm* har i särskilda skrifter tagit avstånd från ämbetets förslag till ändrad sammansättning av konsistoriet.

Enligt *universitetskanslersämbetet* kan den nya organisationen i Lund sannolikt börja fungera senast den 1 juli 1969 under förutsättning att principbeslut fattas våren 1968.

## 2.4 Föredraganden

Med anledning av statsmakternas förut nämnda beslut år 1965 (prop. 141, SU 173, rskr 411) om att enheter för teknisk och medicinsk utbildning och forskning samt en universitetsfilial — knuten till Stockholms universitet — skulle inrättas i Linköping tillsattes i januari 1966 en organisationskommitté med uppgift

att planera ifrågavarande verksamhet. Kommittén har nu lagt fram sina förslag i fyra delbetänkanden. För den fortsatta uppbyggnaden av de tekniska och medicinska enheterna, vid vilka verksamheten avses starta den 1 juli 1969, har Kungl. Maj:t i januari 1968 tillsatt en särskild interimsstyrelse under universitetskanslersämbetet. Interimsstyrelsen skall fullgöra bl. a. de uppgifter som vilar på lokal universitetsmyndighet — fakultet, rektorsämbete och konsistorium — och universitetsförvaltning samt fungera som lokal- och utrustningsprogramkommitté för bl. a. den tekniska enheten i Linköping.

Som jag tidigare nämnt leder den nuvarande utformningen av universitetens organisation och förvaltning sitt ursprung till riksdagens beslut med anledning av prop. 1964: 50 (SU 119, rskr 293). I denna proposition anförde dåvarande departementschefen bl. a., att stora institutioner, omfattande flera professorer, laboratorer och andra forskare, allmänt sett utgjorde en mer fruktbar miljö för forskning och forskarutbildning än de förut vanliga enprofessorsinstitutionerna och att det var lämpligt att närbesläktade ämnen fördes samman inom en institution, även om det inom ämnesområdet fanns flera examens- eller läroämnena. Utvecklingen har följt dessa riktlinjer och större institutioner av den skisserade typen har efter hand kommit till. Det är också kring samma grundtanke som kommittén byggt upp sina förslag i fråga om den tekniska utbildnings- och forskningsorganisationen i Linköping.

Jag finner det angeläget att en vidareutveckling sker i enlighet med intentionerna bakom 1964 års universitetsreform. Jag delar sålunda — i likhet med remissinstanserna — helt kommitténs uppfattning att verksamheten vid den tekniska enheten i Linköping bör bedrivas inom ramen för stora arbetsenheter.

Från industrins och det övriga näringslivets sida visas ett växande intresse för forskningen vid universiteten och högskolorna samtidigt som forskningsaktiviteten vid dessa i ökad utsträckning inriktas mot tillämpad forskning och utvecklingsarbete. Detta har lett till ökat samarbete mellan universitetsväsendet och näringslivet, något som är väsentligt för att landets forskningsresurser skall kunna utnyttjas på ett ändamålsenligt sätt. Det ökade medvetandet om vikten av samarbete har kommit till uttryck i bl. a. förslag om inrättande av en särskild styrelse för teknisk utveckling med uppgift att samordna och effektivisera det statliga stödet till teknisk forskning och industriellt utvecklingsarbete (jfr prop. 1968: 68) samt i ett förslag om särskilda åtgärder för vidgad forskningssamverkan mellan läroanstalter och näringsliv, vilket på uppdrag av Kungl. Maj:t utarbetats av universitetskanslersämbetet (jfr prop. 1967: 1 bil. 10 s. 274). I likhet med organisationskommittén anser jag att i Linköping bör finnas goda förutsättningar för att förverkliga dessa intentioner. Vid min behandling i det följande av den tekniska enhetens uppbyggnad kommer jag att ta särskild hänsyn härtill.

Organisationskommittén har föreslagit att det vid institutionerna inom den tekniska enheten i Linköping skall inrättas särskilda råd med representanter för bl. a. näringslivet. Detta samarbete bör — som dåvarande departementschefen framhöll i prop. 1967: 1 (bil. 10 s. 275) — kunna komma till stånd utan att särskilda bestämmelser meddelas av Kungl. Maj:t. Informella samråd i grupper, sammansatta



så att olika intresseområden blir representerade, är enligt min mening en förutsättning för att arbetet fortlöpande skall kunna anpassas till forskningens snabba utveckling.

Vid den vidare utvecklingen av 1964 års universitetsreform bör ledningsfunktionerna på institutionsnivå ägnas särskild uppmärksamhet. Som jag förut nämnt leds i princip varje institution i den nuvarande organisationen av en prefekt och ett kollegium. Det är emellertid uppenbart att antalet anställda och verksamhetens omfattning vid de största enheterna kommer att skärpa kraven på ledningen av dessa. Dåvarande departementschefen anförde i denna fråga i prop. 1967: 1 (bil. 10 s. 274) dels att verksamhetens omfattning och inriktning vid en institution kunde aktualisera särskilda åtgärder för att denna skulle ges en fast ledning, dels att det skulle ankomma på Kungl. Maj:t att meddela de bestämmelser som i detta hänseende kunde bli nödvändiga. Organisationsförslag av sådan art föreligger nu i fråga om bl. a. den tekniska utbildnings- och forskningsenheten i Linköping, forskningsorganisationen på Artillerifältet i Uppsala samt kemiska institutionen i Lund (jfr prop. 1967: 1 bil. 10 s. 265 och 274).

Ledningen för de största institutionerna torde inte behöva utformas lika vid alla enheter utan bör kunna anpassas till de speciella krav som verksamheten vid resp. institution ställer. Den närmare utformningen ankommer på Kungl. Maj:t att besluta om. Liksom det övervägande antalet remissinstanser finner jag det väsentligt att den strävan efter demokratisering av universitetsmiljön, som kom till uttryck i 1964 års reform, får vara vägledande också för den fortsatta utvecklingen. Möjligheterna för såväl lärare och assistenter som studerande att påverka institutionens verksamhet bör därvid särskilt uppmärksammas.

I anslutning härtill vill jag framhålla att de utbildningsnämnder som numera finns vid alla fakulteter (motsv.) har visat sig vara av stort värde. Enligt min mening är det angeläget att sådana nämnder kommer till stånd också vid de tekniska och medicinska enheterna i Linköping.

Ett väsentligt avsnitt i kommitténs betänkande utgörs av resonemang kring forsknings- och utbildningsenheternas frihet att inom en viss given ram få utan detaljreglering disponera tillgängliga resurser. I det utredningsarbete avseende programbudgetering inom verksamhetsområdet högre utbildning och forskning som f. n. pågår inom bl. a. universitetskanslersämbetet och utbildningsdepartementet behandlas dessa frågor. Jag är därför inte beredd att nu ta ställning till kommitténs förslag i denna del.

Tjänst som professor eller laborator (motsv.) vid den tekniska enheten bör enligt organisationskommittén tillsättas efter principer som i viss utsträckning skiljer sig från dem som f. n. gäller. Med hänsyn till bl. a. vad remissinstanserna anfört har jag funnit att denna fråga bör ytterligare övervägas. Nuvarande bestämmelser bör därför tillämpas tills vidare. Tidsschemat för inrättande av de professurer som — vid bifall till mina förslag i det följande — kommer att inrättas under budgetåret 1969/70 blir synnerligen pressat. Med hänsyn härtill avser jag att i annat sammanhang föreslå Kungl. Maj:t att meddela föreskrifter om avkortad tid för speciminering och sakkunnigförfarande vid ifrågavarande professurer. De

uppgifter vid tjänstetillsättning som ankommer på lokal universitetsmyndighet bör handläggas av interimsstyrelsen vad gäller den tekniska enheten. Motsvarande uppgifter bör för den medicinska enhetens del, som kommittén föreslagit, tills vidare vila på vederbörande vid universitetet i Uppsala.

Universitetskanslersämbetet har i sitt remissyttrande aviserat ett förslag om det organisatoriska sambandet mellan universitetsfilialen och den tekniska enheten. När detta förslag lagts fram torde bättre underlag finnas för definitivt beslut i frågan. Jag vill emellertid redan här framhålla vikten av att filialens och den tekniska enhetens resurser i fråga om lokaler och lärarkrafter i så stor utsträckning som möjligt samordnas.

Kommittén har presenterat detaljerade förslag i fråga om bl. a. förvaltnings- och biblioteksorganisationen vid enheterna i Linköping. Jag vill i detta sammanhang beröra endast vissa av hithörande frågor. Kommitténs övriga förslag rörande förvaltning och bibliotek bör prövas i det årliga budgetarbetet.

Med anledning av kommitténs förslag om en datamaskincentral i Linköping vill jag framhålla att sådan verksamhet bör ledas av den gemensamma styrelse för universitetens datamaskincentraler, som avses komma till den 1 juli 1968 (jfr prop. 1968: 1 bil. 10 s. 333). Enligt min mening är det vidare från planeringssynpunkt angeläget att chefen för biblioteksorganisationen — vilken bör vara gemensam för de tekniska och medicinska enheterna samt universitetsfilialen — kan utses så snart som möjligt. Jag räknar med att en tjänst som överbibliotekarie i Be 6 skall komma till i Linköping den 1 juli 1969.

Organisationskommittén och universitetskanslersämbetet har ingående diskuterat verkstadsorganisationen i Linköping. Mot bakgrund av nu föreliggande förslag och tidigare utredningar i ämnet anser jag att — som kommittén och ämbetet har föreslagit — denna serviceverksamhet bör byggas upp på grundval av ett debiterings-system enligt självkostnadsprincipen, dvs. ett system av det slag som dåvarande departementschefen berörde i prop. 1966: 1 (bil. 10 s. 345). En följd av nämnda princip blir enligt min mening att verksamhetens omfattning vad gäller personal, och lokaler m. m. måste bestämmas med utgångspunkt i dess ekonomiska omslutning. Verkstadsorganisationen bör med hänsyn härtill stå under direkt ledning av läroanstaltens styrelse.

Organisationskommittén för teknisk högskola i Lund har på Kungl. Maj:ts uppdrag utrett denna enhets förhållande till Lunds universitet i organisatoriskt och administrativt hänseende. Den tekniska utbildnings- och forskningsorganisationen i Lund, som inledde sin verksamhet höstterminen 1961 (jfr prop. 1960: 119, SäU 1, rskr 327), har numera i det närmaste nått den omfattning som avsetts i hittills fattade beslut. Kommitténs majoritet har föreslagit i första hand att den tekniska enheten skall ges ställning som en från universitetet fristående högskola. Som motivering har kommittén anfört bl. a. att den sökt finna en organisationsform som i största möjliga utsträckning medger samverkan mellan de tekniska fakulteterna. En sådan samverkan är enligt kommittén utomordentligt väsentlig, inte minst med tanke på de ökade kontakter med näringslivet som är att vänta.

Behovet av samverkan åberopas emellertid också av de remissinstanser — bl. a. statskontoret och universitetskanslersämbetet — som förordat integration av all högre utbildning och forskning i Lund. Sålunda har ämbetet särskilt framhållit att utvecklingen lett till allt starkare gemenskap mellan främst tekniska och matematisk-naturvetenskapliga fakulteter men också mellan teknisk och samhällsvetenskaplig utbildning och forskning. Vidare har ämbetet betonat den nära samverkan mellan teknik och medicin som etablerats i skilda sammanhang.

För egen del finner jag att övervägande skäl — främst de som förts fram av universitetskanslersämbetet — talar för att ifrågavarande sektorer av den högre utbildningen och forskningen i Lund nära samordnas. Jag förordar därför att den tekniska högskolan och universitetet skall utgöra en organisatorisk enhet, varvid den tekniska utbildningen och forskningen organiseras som en fakultet vid universitetet. Därigenom bör ändamålsenlig samverkan mellan tekniska och andra discipliner kunna komma till stånd. Benämningen tekniska högskolan i Lund, som sedan flera år använts i skilda sammanhang, bör kunna behållas även inom den gemensamma organisationen. I sammanhanget vill jag framhålla att mitt förslag om integration ligger i linje med vad statsutskottet anförde i sitt utlåtande med anledning av prop. 1964: 50 (SU 119, rskr 293). Jag vill även erinra om att den tidigare nämnda kemiska institutionen — liksom vissa andra institutioner — redan är gemensam för alla berörda fakulteter i Lund.

Den tekniska fakultetens kontakter med näringslivet bör på allt sätt underlättas. Jag räknar därför med att speciella sekretariatsresurser för detta ändamål kan komma att behövas vid universitetet.

Frågan om sammansättningen av konsistoriet vid Lunds universitet vid en integration har diskuterats ingående både i kommittéförslaget och av remissinstanserna. Enligt min mening bör gällande regler följas vid sammansättningen av det nya konsistoriet i Lund. Jag avser att i annat sammanhang föreslå Kungl. Maj:t att dekanus och prodekanus vid den tekniska fakulteten i Lund skall få väljas av fakultetens ledamöter bland sektionsdekanerna. Om en minskning av antalet ledamöter i konsistoriet skulle befinnas önskvärd sedan någon tids erfarenhet av den utökade organisationen vunnits, ankommer det på Kungl. Maj:t att besluta i frågan.

Liksom universitetskanslersämbetet anser jag att den nya organisationen i Lund bör genomföras den 1 juli 1969. Jag avser att i annat sammanhang föreslå Kungl. Maj:t att ge universitetskanslersämbetet i uppdrag att utarbeta och till Kungl. Maj:t inkomma med närmare förslag till den nya förvaltningsorganisationen för den integrerade utbildnings- och forskningsorganisationen i Lund.

## 3. Teknisk utbildning och forskning i Linköping

### 3.1 Bakgrund

Statsmakternas beslut år 1965 angående utbyggnaden av universitet och högskolor m. m. (prop. 141, SU 173, rskr 411) innebär bl. a. att en fjärde teknisk högskola, förlagd till Linköping, skall inrättas den 1 juli 1969. Högskolan skall enligt beslutet byggas upp under budgetåren 1969/70—1971/72 till en sammanlagd intagningskapacitet av 570 platser i första årskursen, fördelade på fyra sektioner — en för vardera teknisk fysik och elektroteknik, en för maskinteknik samt en för utbildning av ekonomingenjörer. Den sistnämnda utbildningslinjen är f. n. inte företrädd i vårt land.

De i prop. 1965: 141 framlagda förslagen om teknisk utbildning och forskning byggde på utredningar av 1963 års universitets- och högskolekommitté (SOU 1965: 11 och 12), som i denna del grundat sina ställningstaganden på en särskild expertutredning. Ansvar för den fortsatta planeringen av organisationen för teknisk utbildning och forskning i Linköping har vilat på organisationskommittén för anordnande av högre utbildning i Linköping. Denna kommitté, som lämnat över uppgiften att utarbeta de närmare förslagen åt en särskild subkommitté, har — som förut nämnts — redovisat förslagen i två betänkanden, Linköpings högskola. Teknisk högre utbildning och forskning i Linköping. Del I och II (SOU 1967: 10 och 55).

### 3.2 Förslag

#### 3.2.1 Kommittén

Den vetenskapliga aktiviteten i Sverige har enligt kommittén knappast möjlighet att nå internationell nivå annat än inom ett fåtal områden. Kommittén har därför vid utformningen av den nya tekniska högskolans forskningsprofil inte försökt täcka så många områden som möjligt utan valt att skapa möjligheter för slagkraftig forskning inom ett mindre antal sektorer, där landets resurser tillåter en fullvärdig insats. Vidare har kommittén tagit hänsyn till att forskningsresurserna för ett visst ämne inte bör splittras på flera läroanstalter. Ett av dess mål har varit att det vetenskapliga samarbetet skall förstärkas såväl mellan forskarna på det tekniska området som mellan dessa och forskarna inom den medicinska sektorn. I förslaget betonas vidare värdet av samarbete med näringslivet.

I fråga om den tekniska utbildningen framhåller kommittén att viss specialisering mellan de tekniska högskolorna är nödvändig och önskvärd. På grund av de

snabba förändringarna inom naturvetenskap och teknik finner kommittén det väsentligt att utbildningen utformas så att de studerande får kunskaper om grundläggande vetenskapliga metoder samt träning i att tillämpa dessa på konkreta uppgifter. I Linköping bör enligt kommittén stor vikt läggas vid tvärvetenskaplig samverkan i utbildningen, exempelvis mellan teknik och medicin samt teknik och ekonomi. Med hänsyn till att utbildningen såvitt möjligt bör göras tidsbeständig förordar kommittén att man vid den nya högskolan satsar mer på grundläggande ämnen än på tillämpningsämnen.

Kommittén framhåller vidare att den sökt skapa förutsättningar för att anslagsmedel, lokaler, utrustning och personal skall kunna utnyttjas effektivt. I detta sammanhang erinrar kommittén om att statsmakterna vid sitt beslut år 1965 om en teknisk högskola i Linköping utgick från att där skulle tillämpas tvåskiftsystem kombinerat med intern televisionsundervisning. Kommittén har i sitt förslag tagit hänsyn härtill. Ansvaret för produktion av televisionsprogram för den tekniska utbildningen i Linköping bör enligt kommittén åtminstone under de första årens verksamhet vila på kommittén för TV och radio i utbildningen (TRU-kommittén).

Organisationskommittén föreslår — som jag redovisat i det föregående — att utbildningen och forskningen vid den nya högskolan skall anordnas inom ett antal centra. Dessa bör enligt kommittén svara för utbildningens uppläggning inom ramen för de vid resp. sektion gällande läro- och timplanerna samt studieplanerna. Utgångspunkten för förslaget till indelning av högskolan i centra och till utformning av tjänsterna inom centra har varit att den tekniska enheten i Linköping skall ges inriktning — i fråga om både utbildning och forskning — mot behandling av stora tekniska och ekonomiska system. Enligt kommittén bör följande centra komma till i inledningsskedet, nämligen centrum för tillämpad matematik, centrum för systemteknik, centrum för fysik och mätteknik, centrum för industriell ekonomi och organisation, centrum för konstruktions- och produktionsteknik, centrum för energiteknik samt centrum för medicinsk teknik.

Till dessa centra skall enligt kommitténs förslag knytas professorer, laboraturer och universitetslektorat, övriga lärar- och forskartjänster samt biträdespersonal. Även universitetslektorat och tjänster som universitetsadjunkt i ämnena matematik, statistik, teoretisk fysik, fysik, nationalekonomi och företagsekonomi vid universitetsfilialen samt universitetslektorat vid den befintliga tekniska magisterutbildningen i Linköping bör enligt kommittén inordnas i berörda centra.

Verksamheten vid *centrum för tillämpad matematik* bör enligt kommittén omfatta sådana matematiska områden som har betydelse för stora tekniska, ekonomiska och biologiska system. Detta centrum skall därvid svara för grundläggande utbildning inom ämnena matematik, matematisk statistik, optimeringslära, operationsanalys samt numerisk metodik och databehandling. Forskningsverksamheten skall — framhåller kommittén — samordnas med högskolans generella systemtekniska forskning.

*Centrum för tillämpad matematik: personalorganisation och tidsplan enligt kommittén*

Tjänst m. m./ämne	Antal tjänster	Termin då tjänsten föreläs inrättad													
		68/69		69/70		70/71		71/72		72/73		73/74		74/75	
		ht	vt	ht	vt	ht	vt	ht	vt	ht	vt	ht	vt	ht	vt
professor															
tillämpad matematik	1	1													
numerisk metodik och databehandling	1	1													
matematisk statistik	1		1												
optimeringslära	1			1											
laborator															
tillämpad optimeringslära	1						1								
universitetslektor															
tillämpad matematik	4	1	1	2											
numerisk metodik och databehandling	1		1												
matematisk statistik	1			1											
optimeringslära	1					1									
assistent	17	1	1	4	1	4	4	1	1						
universitetslektor	(6)	(6)													
universitetsadjunkt	(5)	(5)													
tillfällig lärare, tim. tot.				723	1 261	2 845	2 889	3 040	3 234						
övningsassistent, tim. tot.				1 069	3 444	5 733	6 891	7 083	7 348						
teknisk administratör	1		1												
kvalificerat biträde	6(+1)	1(+1)	1	2	1										
biträde	2		1				1								
expeditionsvakt	2		1	1											
stansbiträde	2		1		1										
programmerare	1			1											
forskarassistent	4						1	1	2						
doktorander m. fl.								4	6						

Anm. Inom parentes anges tjänst m. m. avsedd för universitetsfilialen.

Utbildningen och forskningen vid *centrum för systemteknik* kan enligt kommittén beräknas få stor betydelse med hänsyn till dels samhällets ökade krav på effektivt utnyttjande av personal och ekonomiska resurser, dels den tekniska utvecklingen. Kommittén nämner som exempel på uppgifter för detta centrum kontroll- och reglerfrågor, datatransmission samt datamaskinens roll för optimering och stabilitetskontroll. I Linköping erbjuder vidare den medicinska verksamheten ett speciellt tillämpningsområde.

*Centrum för systemteknik: personalorganisation och tidsplan enligt kommittén*

Tjänst m. m./ämne	Antal tjänster	Termin då tjänsten föreslås inrättad							
		68/69 ht vt	69/70 ht vt	70/71 ht vt	71/72 ht vt	72/73 ht vt	73/74 ht vt	74/75 ht vt	
professor									
tillämpad elektronik . . . . .	1		1						
reglerteknik . . . . .	1			1					
kraftsystem . . . . .	1			1					
informationsteori . . . . .	1			1					
elautomatik och datamaskin- teknik . . . . .	1			1					
laborator									
datatransmission . . . . .	1				1				
telesystem . . . . .	1				1				
universitetslektor									
tillämpad elektronik . . . . .	1					1			
reglerteknik . . . . .	1						1		
kraftsystem . . . . .	1						1		
informationsteori . . . . .	1					1			
elautomatik och datamaskinteknik . . . . .	1						1		
assistent . . . . .	19		1	4	5	1	4	1	2
tillfällig lärare, tim. tot. . . . .			66	114	473	516	1 199	1 773	
övningsassistent, tim. tot. . . . .			150	328	624	1 245	2 034	2 544	
teknisk administratör . . . . .	1		1						
kvalificerat biträde . . . . .	8		1	2	1	1	1	1	
biträde . . . . .	2		1			1			
expeditionsvakt . . . . .	3		1	1			1		
ritbiträde . . . . .	1					1			
stansbiträde . . . . .	2				1		1		
programmerare . . . . .	1					1			
förste forskningsingenjör . . . . .	1		1						
forskningsingenjör . . . . .	5					1	2	1	1
laboratorieingenjör . . . . .	7		1	1	1	1	1	1	
instrumentmakare . . . . .	4		1	1	1	1			
institutionstekniker . . . . .	4		1	1	1	1			
forskarassistent . . . . .	5					1	2	1	1
doktorander m. fl. . . . .							6	9	

Vid utformningen av förslaget till centrum för fysik och mätteknik har kommittén lagt tonvikten vid de tvärvetenskapliga kontakterna. Genom växelverkan mellan främst fysik och mätteknik kommer fysikens tillämpningsaspekt att betonas, framhåller kommittén. Tyngdpunkten inom forskningen vid detta centrum bör enligt kommittén ligga på materiefysiken och mättekniken. Med materiefysik avses här de fasta, flytande och gasformiga tillståndens fysik.

*Centrum för fysik och mätteknik: personalorganisation och tidsplan enligt kommittén*

Tjänst m. m./ämne	Antal tjänster	Termin då tjänsten föreslås inrättad						
		68/69 ht vt	69/70 ht vt	70/71 ht vt	71/72 ht vt	72/73 ht vt	73/74 ht vt	74/75 ht vt
professor								
teoretisk fysik . . . . .	1	1						
materiefysik . . . . .	1	1						
tillämpad fysik . . . . .	1			1				
mätteknik . . . . .	1		1					
laborator								
hållfasthetsfysik . . . . .	1				1			
mätteknik . . . . .	1				1			
universitetslektor								
teoretisk fysik . . . . .	1		1					
fysik . . . . .	4		1	1	2			
mätteknik . . . . .	2					1	1	
assistent . . . . .	24	1	1	2	4	1	7	1
universitetslektor	(4)	(4)						
universitetsadjunkt . . . . .	(9)	(9)						
tillfällig lärare, tim. tot. . . . .			161	216	808	1 314	1 482	1 847
övningsassistent, tim. tot. . . . .			324	2 670	5 495	8 936	10 735	11 568
biträdande lärare, tim. föreläsningar tot. . . . .				28	77	98	98	98
biträdande lärare, tim. övningar tot. . . . .					56	56	56	56
teknisk administratör . . . . .	1		1					
kvalificerat biträde . . . . .	8(+1)	1(+1)	1	1	1	2	1	
biträde . . . . .	2				1			1
expeditionsvakt . . . . .	3		1			1		
ritbiträde . . . . .	1				1			
stansbiträde . . . . .	2			1			1	
programmerare . . . . .	1				1			
förste forskningsingenjör . . . . .	2		1	1				
forskningsingenjör . . . . .	5			1	1		1	1
laboratorieingenjör . . . . .	5		1	1	1	1	1	
instrumentmakare . . . . .	4		1	3				
institutionstekniker . . . . .	4		1	3				
forskarassistent . . . . .	4					1	1	2
doktorander m. fl. . . . .							6	9

Anm. Inom parentes anges tjänst m. m. avsedd för universitetsfilialen.



Centrum för industriell ekonomi och organisation skall enligt kommittén svara för forskning och utbildning i ekonomiska och organisatoriska ämnen med speciell tonvikt lagd vid frågor rörande det industriella företaget samt statlig och kommunal förvaltning m. m. Högskolans systemtekniska inriktning bör — anser kommittén — här markeras genom att man i bl. a. utbildningen behandlar företaget som ekonomiskt system. I förslaget betonas vidare att arbetet vid detta centrum bör bedrivas i nära samverkan med verksamheten vid centrum för tillämpad matematik, i synnerhet inom ämnet optimeringslära.

*Centrum för industriell ekonomi och organisation: personalorganisation och tidsplan enligt kommittén*

Tjänst m. m./ ämne	Antal tjänster	Termin då tjänsten föreslås inrättad						
		68/69 ht vt	69/70 ht vt	70/71 ht vt	71/72 ht vt	72/73 ht vt	73/74 ht vt	74/75 ht vt
professor								
nationalekonomi	1		1					
marknadsföring	1			1				
produktionsekonomi	1	1						
företagsorganisation och personaladministration	1			1				
laborator								
transportsystem	1				1			
universitetslektor								
nationalekonomi	1					1		
marknadsföring	1					1		
produktionsekonomi m. m.	3		1	1	1	1		
företagsorganisation och perso- naladministration	2					1	1	
transportsystem	1					1		
assistent	17	1	1	2	3	3	4	2
universitetslektor	(8)	(8)						
universitetsadjunkt	(2)	(2)						
tillfällig lärare, tim. tot.			70	184	581	762	2 339	3 752
övningsassistent, tim. tot.			138	449	739	1 748	2 121	2 664
biträdande lärare, tim. föreläs- ningar tot.				112	196	336	336	336
biträdande lärare, tim. övningar tot.						42	98	154
teknisk administratör	1		1					
kvalificerat biträde	7(+1)	1(+1)	1	1	1	1	1	1
biträde	2			1		1		
expeditionsvakt	2		1		1			
stansbiträde	2			1		1		
programmerare	1			1				
forskningsingenjör	1						1	
forskarassistent	4					1	1	2
doktorander m. fl.							5	12

Anm. Inom parentes anges tjänst m. m. avsedd för universitetsfilialen.

Verksamheten vid *centrum för konstruktions- och produktionsteknik* skall enligt vad kommittén anger behandla frågor rörande konstruktion och produktion inom främst den mekaniska verkstadsindustrin. Kommittén stryker under att man vid detta centrum bör lägga stor vikt vid tvärvetenskapliga kontakter, bl. a. med ämnena optimeringslära, databehandling och elautomatik.

*Centrum för konstruktions- och produktionsteknik: personalorganisation och tidsplan enligt kommittén*

Tjänst m. m./ämne	Antal tjänster	Termin då tjänsten föreslås inrättad							
		68/69 ht vt	69/70 ht vt	70/71 ht vt	71/72 ht vt	72/73 ht vt	73/74 ht vt	74/75 ht vt	
professor									
hållfasthetslära	1	1							
konstruktionsteknik	1		1						
produktionsteknik	1			1					
konstruktionsmaterial	1	1							
laborator									
finmekanik	1			1					
hopfogningsteknik	1			1					
universitetslektor									
mekanik	1	1							
hållfasthetslära	2		1				1		
konstruktionsteknik	2				1	1			
hopfogningsteknik	1							1	
produktionsteknik	1								
automatiseringsteknik	3				2	1			
elektroteknik	1			1					
assistent	24	1	1	1	1	2	3	6	5
									1
tillfällig lärare, tim. tot.		163	258	943	1 336	2 978	4 162	5 120	
övningsassistent, tim. tot.			844	2 277	4 273	6 741	9 606	11 118	
biträdande lärare, tim. föreläsningar tot.					84	84	84	84	
biträdande lärare, tim. övningar tot.					42	56	70	70	
teknisk administratör	1		1						
kvalificerat biträde	9	1	1	1	2	1	1		1
biträde	2		1				1		
expeditionsvakt	3		1	1	1				
ritbiträde	2			1				1	
stansbiträde	2							1	
programmerare	1					1			
förste forskningsingenjör	1		1						
forskningsingenjör	5				1	1	1	1	1
laboratorieingenjör	7			1	1	1	1	1	1
instrumentmakare	2				1	1			
institutionstekniker	3				1	1	1		
forskarassistent	5					1	1	2	1
doktorander m. fl.							4	6	

Utbildningen och forskningen vid *centrum för energiteknik* skall enligt kommittén omfatta termodynamikens huvudlagar samt de tekniska tillämpningarna av dessa, dvs. energiformer och deras omvandling. Kommittén har i sitt förslag till utformning av detta centrum valt att satsa på den krafttekniska sidan för att en fullständig insats skall bli möjlig där. Den tvärvetenskapliga aspekten bör enligt kommittén markeras genom viss koncentration kring mät- och reglertekniska frågor inom energiområdet.

*Centrum för energiteknik: personalorganisation och tidsplan enligt kommittén*

Tjänst m. m./ämne	Antal tjänster	Termin då tjänsten föreslås inrättad							
		68/69	69/70	70/71	71/72	72/73	73/74	74/75	
		ht vt	ht vt	ht vt	ht vt	ht vt	ht vt	ht vt	
professor									
mekanisk värmeteori och strömningslära	1		1						
strömningsmaskiner I	1			1					
kraft- och värmeanläggningar	1			1					
hydraulik och pneumatik	1		1						
laborator									
strömningsmaskiner II	1				1				
universitetslektor									
mekanisk värmeteori och strömningslära	1					1			
strömningsmaskiner	2					1		1	
hydraulik och pneumatik	1						1		
assistent	14		1	1	2	2	3	4	1
tillfällig lärare, tim. tot.				46	300	722	1 380	1 606	
övningsassistent, tim. tot.				92	319	882	902	1 319	
biträdande lärare, tim. föreläsningar tot.				14	98	98	98	98	
biträdande lärare, tim. övningar tot.				51	157	232	260	260	
teknisk administratör	1			1					
kvalificerat biträde	7		1	2	2	1	1		
biträde	1		1						
expeditionsvakt	2			1		1			
ritbiträde	1					1			
stansbiträde	2				1		1		
programmerare	1						1		
förste forskningsingenjör	1			1					
forskningsingenjör	4					1	1	1	1
laboratorieingenjör	5				1	1	1	1	1
instrumentmakare	2				1				
institutionstekniker	2				1		1		
forskarassistent	4					1	1	2	
doktorander m. fl.							2	3	

Ett av de avgörande motiven bakom beslutet att förlägga både teknisk och medicinsk utbildning och forskning till Linköping var att det därigenom skulle bli möjligt att få till stånd ökad samverkan inom gränsområdet mellan medicin och teknik (jfr prop. 1965: 141 s. 135). Mot denna bakgrund föreslår kommittén att ett särskilt *centrum för medicinsk teknik* skall inrättas med uppgift att svara för ut-

bildning och forskning rörande tekniska tillämpningar inom sjukvården. Verksamheten bör enligt kommittén omfatta utbildning av tekniker och administratörer för sjukvårdens behov samt forsknings- och utvecklingsarbete inriktat mot bl. a. industriell produktion av tekniska hjälpmedel i sjukvården.

Utbildning vid detta centrum kommer enligt förslaget att på primärexamensnivå ingå som en valfri del för vissa studerande. I övrigt skall utbildningen enligt kommittén huvudsakligen bestå i handledning av dels studerande som ägnar sig åt examensarbete, dels licentiander och doktorander. Dessa studerande avses ta del i de forskningsprojekt som pågår vid centrum. I arbetsgruppen kring varje projekt bör — framhåller kommittén — ingå såväl tekniker som medicinare. Kommittén föreslår vidare att chefen för ifrågakvarande centrum skall ha säte och stämma i medicinska fakulteten.

Den utbildning som enligt kommittén skall anordnas för teknologerna vid detta centrum omfattar kurser i följande ämnen, nämligen medicin (preklinisk och klinisk översiktskurs), medicinsk teknik samt medicinsk informationsbehandling. Vidare bör — anser kommittén — medicine kandidater, som vill ägna sig åt medicinsk-teknisk verksamhet, här beredas utbildning i matematik och informationsteori, mätteknik och allmän konstruktionslära samt medicinsk teknik och medicinsk informationsbehandling.

Centrum för medicinsk teknik: personalorganisation och tidsplan enligt kommittén

Tjänst m. m./ämne	Antal tjänster	Termin då tjänsten inrättas													
		68/69		69/70		70/71		71/72		72/73		73/74		74/75	
		ht	vt	ht	vt	ht	vt	ht	vt	ht	vt	ht	vt	ht	vt
professor															
medicinsk teknik	1		1												
medicinsk informationsbehandling	1			1											
medicinsk-teknisk säkerhetsforskning	1			1											
laborator							1								
medicinsk teknik	1						1								
assistent	7		1	2		1	2		1						
tillfällig lärare, tim. tot.							137		287		484		637		
övningsassistent, tim. tot.							88		198		137		320		
teknisk administratör	1			1											
kontorsskrivare	1			1											
kansliskrivare	2		1				1								
expeditionsvakt	1						1								
ritbiträde	1				1										
stansbiträde	2						1		1						
programmerare	1					1									
förste forskningsingenjör	2					1									
forskningsingenjör	6		1	1	1		1		1		1				
laboratorieingenjör	8			1			2	1	2	1	1				
instrumentmakare	6		1	1			1	1		1		1			
institutionstekniker	6			1	1		1			1		1		1	
forskarassistent	6								1					1	
doktorander m. fl.									7		12		12		

De studerande vid tekniska högskolan i Linköping skall enligt kommittén fördelas på sektioner. I sitt förslag har kommittén utgått från statsmakternas förut nämnda beslut år 1965, enligt vilket följande fördelning av intagningskapaciteten borde läggas till grund för planeringen (jfr prop. 141 s. 139).

Sektion	Läsår		
	1969/70	1970/71	1971/72
Teknisk fysik .....	30	60	
Elektroteknik .....	50	110	
Maskinteknik .....	50	110	
Ekonomingenjörsutbildning .....	50	110	
	<b>180</b>	<b>390</b>	<b>570</b>

Det av kommittén framlagda förslaget till uppbyggnad av utbildningsorganisationen stämmer i huvudsak överens härmed. Enligt förslaget bör dock sektionerna för teknisk fysik och elektroteknik föras samman till en sektion för systemteknik med sammanlagt 230 intagningsplatser vid full utbyggnad. Intagningskapaciteten vid sektionerna för maskinteknik och ekonomingenjörsutbildning beräknar kommittén till 170 platser för vardera vid full utbyggnad. Vidare föreslår kommittén att den befintliga tekniska magisterutbildningen i Linköping inordnas i högskolan som en särskild sektion. Antalet intagningsplatser vid sistnämnda utbildning avses bli oförändrat 40 per år. Kommittén föreslår sålunda en årlig intagning av 610 studerande vid tekniska högskolan i Linköping fr. o. m. budgetåret 1971/72.

Förslaget att en *sektion för systemteknik* skall inrättas i stället för sektioner för resp. teknisk fysik och elektroteknik motiveras enligt kommittén av att utbildningen vid båda de sistnämnda sektionerna är i stort sett parallell under de båda första studieåren. Studiegången vid den sammanslagna sektionen bör enligt kommittén läggas upp så att alla ämnen blir gemensamma för de studerande under de fem första terminerna. Under dessa terminer meddelas grundläggande utbildning i matematik, fysik, elektricitetslära m. fl. ämnen. Studierna under den senare delen av utbildningen bör bedrivas med antingen elektroteknisk eller fysikalisk huvudinriktning, framhåller kommittén. Därvid avses de studerande få välja mellan tio speciella studieinriktningar, nämligen tillämpad matematik, tillämpad elektronik, telesystem, informationsteori, kraftsystem, fysik, mätteknik, hållfasthetslära, strömningsteknik och medicinsk teknik.

Utbildningen vid *sektionen för maskinteknik* stämmer under de båda första årens studier i stort sett överens med den inom övriga sektioner vid högskolan. framhåller kommittén. De studerande ges då grundutbildning i ämnena matematik, fysik, mekanik, hållfasthetslära och ekonomi. Under femte terminen skall de studerande enligt förslaget välja mellan tre studieinriktningar, nämligen konstruktionsteknik, produktionsteknik och energiteknik. Inom varje studieinriktning ägnas vidare tredje

året åt sådana ämnen som är centrala för utbildningen. Det fjärde året skall ges de studerande tillfälle att fördjupa kunskaperna inom något ämne.

*Sektionen för industriell ekonomi och organisation* omfattar en för Sverige ny utbildningsgång. De blivande ekonomingenjörerna skall enligt kommittén studera i allt väsentligt samma grundläggande tekniska ämnen som de studerande vid sektionen för maskinteknik, medan undervisningen i tekniska tillämpningsämnen skall meddelas i form av översiktskurser. Antalet ekonomiska och organisatoriska ämnen avses öka successivt under det andra och det tredje året, varefter de studerande under fjärde året ges möjlighet att inrikta studierna mot vissa bestämda arbetsområden genom val av två specialkurser bland följande ämnen, nämligen marknadsföring, produkt- och produktionsplanering, investerings- och finansieringsteori, organisationsteori och administrativ metodik samt nationalekonomi.

Civilingenjörer som utbildats vid andra högskolor skall enligt kommittén beredas möjlighet att i Linköping komplettera sina examina med ekonomisk grundutbildning under ett år jämte ev. specialkurser under ca ett halvt år.

Vid *sektionen för teknisk magisterutbildning* skall utbildas lärare för i första hand tekniska linjer vid de gymnasiala skolorna. De skall — anför kommittén — ha undervisningskompetens i ämnena matematik och fysik samt i vissa elektrotekniska ämnen. Utbildningen bör enligt kommittén läggas upp så att de färdigutbildade lärarna kan bidra till att god kontakt skapas mellan berörda skolformer och industrin.

I följande sammanställning redovisas det av kommittén angivna lokalprogrammet för den nya tekniska enheten och universitetsfilialen.

	Programmerad yta m <sup>2</sup>
Gemensamma lokaler:	
Förvaltning	2 047
Centralverkstäder	2 582
Undervisningslokaler	7 534
Centrum för tillämpad matematik	1 703
Centrum för systemteknik	6 617
Centrum för fysik och mätteknik	8 252
Centrum för industriell ekonomi och organisation	1 876
Centrum för konstruktions- och produktionsteknik	6 945
Centrum för energiteknik	5 461
Centrum för medicinsk teknik	3 771
Universitetsfilialen	3 975
	<b>50 763</b>

Till de programmerade ytorna bör enligt kommittén läggas 6 245 m<sup>2</sup> för televi-  
sionsstudio, bespinningslokaler, datamaskincentral och bibliotek.

Kommittén har i sitt lokalprogram för högskolan beaktat att en betydande del av undervisningen kommer att bedrivas via intern television. Vidare räknar kommit-

tén med att den schemamässiga beläggningen av lokalerna vid linköpingshögskolan kommer att bli hög, i fråga om hörsalarna ca 40 % högre än vid de befintliga högskolorna. Beträffande laboratorielokalerna framhåller kommittén att den utgått från att större delen av dessa skall ges generell utformning samt att särskilda utrymmen skall avsättas för uppdragsforskning vid varje laborativt inriktat centrum.

Vid sin planering har kommittén räknat med att permanenta lokaler för större delen av tekniska högskolan skall komma till i nybyggnader på Valla-området, ca 3 km väster om stadskärnan. Centrum för medicinsk teknik avses emellertid bli förlagt till sjukhusområdet. Under en övergångsperiod kommer enligt vad som planeras provisoriska lokaler i de inre delarna av staden att utnyttjas för såväl tekniska högskolans som universitetsfilialens behov.

Kommittén har lagt fram vissa kostnadsberäkningar som avser uppbyggnaden av den tekniska utbildnings- och forskningsenheten. De direkta lönekostnaderna — som angetts i 1967 års löneläge — har av kommittén räknats upp med ca 20 % för indirekt lön, dvs. pensionsutfästelser och andra sociala kostnader. Den av kommittén beräknade utvecklingen av driftkostnaderna redovisas i följande sammanställning. Beloppen anges i 1 000-tal kr.

Anslag m. m.	1968/69	1969/70	1970/71	1971/72	1972/73	1973/74	Kostnad vid full utbyggnad
1. Avlöningar m. m.							
1.1. Centrum för tillämpad matematik ..	+ 252	+ 628	+ 850	+ 668	+ 206	+ 112	2 871
systemteknik .....	—	+ 83	+ 500	+ 752	+ 677	+ 651	3 140
fysik och mätteknik ..	+ 188	+ 351	+ 965	+ 1 159	+ 880	+ 320	4 150
industriell ekonomi och organisation .....	+ 125	+ 107	+ 379	+ 509	+ 618	+ 510	2 674
konstruktions- och produktionsteknik .....	+ 269	+ 470	+ 674	+ 990	+ 1 010	+ 737	4 532
energiteknik .....	—	+ 62	+ 385	+ 487	+ 610	+ 470	2 348
medicinsk teknik .....	—	+ 239	+ 474	+ 396	+ 356	+ 225	1 933
1.2. Arvoden, tentamensersättningar m. m. ....	+ 485	+ 40	+ 77	+ 110	+ 102	+ 71	917
1.3. Centralförvaltning .....	+ 449	+ 543	+ 608	+ 378	+ 236	+ 114	2 441
1.4. Indirekt lön (20 %) .....	+ 353	+ 502	+ 984	+ 1 088	+ 944	+ 638	5 001
Summa avlöningar .....	+2 121	+3 025	+5 896	+6 537	+5 639	+3 848	30 007
2. Verkstadskostnader .....	+ 80	+ 145	+ 350	+ 450	+ 450	+ 425	2 025
3. Materiel m. m. ....	+ 200	+ 350	+ 600	+ 750	+ 700	+ 400	3 300
4. Återanskaffning av utrustning .....	—	—	—	—	—	—	3 650
5. Omkostnader .....	+ 384	+ 316	+ 685	+ 738	+ 549	+ 430	3 475
6. Kostnader för datamaskintid .....	—	+ 50	+ 175	+ 250	+ 250	+ 225	1 150
7. Extra utgifter (reservationsanslag) .....	+ 150	— 150	—	—	—	—	—
8. Inkomster av lokalhyror (verkstäder) .....	— 9	— 14	— 35	— 46	— 46	— 46	—210
Totalt .....	+2 926	+3 722	+7 671	+8 679	+7 542	+5 282	43 397

Engångskostnaderna vid uppbyggnaden av den nya tekniska högskolan har av kommittén beräknats till sammanlagt 191,5 milj. kr., varav för byggnader 117,9 milj. kr., försörjningsåtgärder 20,3 milj. kr., inredning 11,8 milj. kr. samt utrustning 41,5 milj. kr. Utrustningskostnaderna för universitetsfilialen samt för bibliotek, datamaskincentral, televisionstudio, bespisningslokaler och fastighetstjänst ingår inte i nämnda belopp.

### 3.2.2 Remissyttrandena

De allmänna utgångspunkterna för kommitténs förslag — koncentrerad satsning på vissa forskningsområden och differentiering av utbildningen mellan landets tekniska högskolor — accepteras genomgående av remissinstanserna. Behovet av en fjärde teknisk högskola ifrågasätts däremot av vissa instanser. *Svenska teknologföreningen* anser att såväl ekonomiska skäl som utbildnings- och forskningsmotiv talar mot inrättandet av en ny högskola. *Organisationskommittén för teknisk högskola i Lund* hävdar att man med fördel kan skjuta upp den nya högskolans start till dess att 1965 års teknikergrupp, som tillsatts av statistiska centralbyrån, lagt fram prognoser över arbetsmarknadens behov av högskoleutbildade ingenjörer. *SFS* finner det tveksamt om man genom att driva fram en ny teknisk högskola — i stället för att koncentrera verksamheten till de befintliga läroanstalterna — kommer att utnyttja resurserna på bästa sätt. Liknande synpunkter förs fram av *statens tekniska forskningsråd*. *Konsistoriet vid Chalmers tekniska högskola* förordar — mot bakgrunden av att antalet sökande till de tekniska högskolorna gått ned hösten 1967 och att samtidigt teknikernas arbetsmarknad blivit kärvare — att civilingenjörsutbildningen i Linköping skall börja först höstterminen 1970, dvs. ett år senare än planerat. Även *konsistoriet vid Stockholms universitet* och *SACO* föreslår att utbildningens start skall skjutas upp.

Kommitténs förslag till inriktning av forskningen i Linköping kritiserar av bl. a. *statens tekniska forskningsråd*, *rektorsämbetet vid Chalmers tekniska högskola* och *organisationskommittén för teknisk högskola i Lund*. Dessa instanser ifrågasätter om inte den föreslagna uppsättningen av centra i Linköping kommer att leda till splittring av landets forskningsresurser, om förslaget genomförs i dess helhet. Några av de aktuella forskningsområdena har redan — framhålls det — en fast ställning vid de befintliga tekniska högskolorna, exempelvis tillämpad matematik i Stockholm, energiteknik i Lund och medicinsk teknik vid alla tre högskolorna.

Av de sju centra som kommittén föreslår har centrum för medicinsk teknik rönt störst uppmärksamhet bland remissinstanserna. *Medicinalstyrelsen*, *statens medicinska forskningsråd* och *medicinska fakulteten i Göteborg* finner förslaget om en fast organiserad utbildning och forskning i medicinsk teknik mycket tillfredsställande. Flera instanser erinrar i detta sammanhang om det fruktbara samarbete mellan medicin och teknik som redan pågår i Stockholm, Göteborg och Lund.



*Medicinalstyrelsen* betonar angelägenheten av att verksamheten inom centrum för medicinsk teknik snabbt byggs ut till full omfattning, eftersom den moderna hälso- och sjukvårdens behov av tekniska hjälpmedel är utomordentligt stort. Detta centrum bör enligt styrelsen förläggas i nära anslutning till regionsjukhuset.

*Statens medicinska forskningsråd* framhåller betydelsen av att blivande civilingenjörer erhåller ingående medicinska kunskaper. Om problemen inom medicinsk teknik skall kunna lösas praktiskt, fordras det enligt rådet att berörda tekniker haft långvarig kontakt med de medicinska och sjukvårdsmässiga problemen. *Ingeniörsvetenskapsakademien* föreslår att centrum för medicinsk teknik inriktas mot sjukvårdsrationalisering och pekar därvid på möjligheterna till samarbete med centrum för industriell ekonomi och organisation. Även *universitetskanslersämbetet*, *statens tekniska forskningsråd*, *SFS*, *Svenska landstingsförbundet*, *centrala sjukvårdsberedningen*, *Svenska läkaresällskapet* och *rådet för sjukhusdriftens rationalisering* tillstyrker att utbildning och forskning i medicinsk teknik kommer till stånd i Linköping. *Medicinska fakulteten i Göteborg* som anser att det bör finnas två utbildningslinjer i medicinsk teknik — en fysikalisk och en kemisk — beklagar att kommittén inte föreslagit något kemiskt centrum i Linköping.

*Östergötlands läns landstings förvaltningsutskott* räknar med en mycket snabb utveckling inom den medicinska tekniken och betonar därför nödvändigheten av att detta centrum redan från starten ges resurser som möjliggör mer än punkoinsatser på området. Även enligt *nämnden för undervisningssjukhusens utbyggande* kan ett centrum för medicinsk teknik, om det erhåller en ändamålsenlig personalorganisation och i övrigt förses med tillräckliga resurser i fråga om lokaler och utrustning, bli av stor betydelse för sjukvården och dess utveckling.

*Svenska teknologföreningen* ifrågasätter däremot lämpligheten av att ett centrum för medicinsk teknik nu inrättas i Linköping och förordar i stället att i första hand de resurser som redan finns inom området, främst i Stockholm och Göteborg, byggs ut.

*AB Atomenergi* framhåller att både forskningen och forskarutbildningen vid flera centra i Linköping bör kunna samordnas med verksamheten vid forskningsstationen i Studsvik. Om dess resurser tas i anspråk för den nya högskolan, kan man enligt bolaget begränsa kostnaderna vid vissa centra. Centrum för fysik och mätteknik kan enligt bolaget dra fördel av de betydande resurser som inom skilda delar av fysikområdet redan finns i Studsvik. Centrum för energiteknik kan använda det välutrustade laboratoriet för värmeteknik och mekanik, medan utbildningen och forskningen vid centrum för systemteknik enligt bolaget kommer att få åtskilliga beröringspunkter med den omfattande verksamhet på kärnenergiteknikens område, som bedrivs vid bolagets forskningsstation.

Kommitténs förslag om utbildningens uppläggning och innehåll vid den nya högskolan berörs i ett flertal yttranden. *Universitetskanslersämbetet* finner att den grundläggande delen av civilingenjörsutbildningen bör kunna ges större bredd än vad som är fallet vid de befintliga högskolorna. Detta kan ske

genom att vissa baskunskaper meddelas de studerande inom ramen för relativt få, för flera sektioner gemensamma utbildningsblock. Därpå bör enligt ämbetet följa en successiv differentiering och specialisering. Vid ärendets beredning inom ämbetet har man funnit att en sådan uppläggning av utbildningen talar för att den nuvarande organisatoriska uppdelningen av de tekniska högskolorna bör omprövas. Mot denna bakgrund tillstyrker ämbetet kommitténs förslag att sektionerna för teknisk fysik och elektroteknik i Linköping skall föras samman till en sektion för systemteknik, dock under förutsättning att utbildningen där ges ett mer generellt innehåll än vad som föreslagits. Vid byggnadsplaneringen i Linköping bör man enligt ämbetet utgå dels från att tre ungefär lika stora sektioner skall inrättas inom den beslutade totalramen av 570 intagningsplatser, dels från att viss rörlighet skall finnas i fråga om antalet platser vid resp. sektion.

*Sektionen för teknisk fysik vid tekniska högskolan i Stockholm* anser att man bör överväga möjligheten att hålla samman utbildningen under det första läsåret och låta de studerande skjuta upp valet av utbildningslinje ett år. Vidare bör enligt sektionen undervisningen i grundläggande ämnen i viss utsträckning samordnas med utbildningen vid universitetsfilialen. Sektionen framhåller därjämte att man bör pröva en omläggning av undervisningen från föreläsningar till seminarie- och gruppövningar samt en sänkning av antalet veckotimmar. Behovet av reformer på detta område är enligt sektionen så stort att man bör överväga att tillsätta en specialutredning med uppgift att lägga fram förslag om radikalt ändrade utbildningsformer.

*Svenska teknologföreningen* finner — liksom även *SFS* — att kommittén gjort ett ändamålsenligt avsteg från gällande sektionsindelning, när den föreslagit att sektionerna för teknisk fysik och elektroteknik skall föras samman till en sektion. Föreningen kritiserar emellertid förslaget att utbildningen skall delas upp på flera studieinriktningar. Om sådana skall finnas vid sektionen, bör enligt teknologföreningen antalet reduceras till tre, nämligen en för tillämpad matematik, en för tillämpad elektronik och en för telesystem. Föreningen beklagar att kommittén inte diskuterat möjligheten att helt slopa sektionsindelningen vid linköpingshögskolan. Även *Ingeniörsvetenskapsakademien* ifrågasätter om den tänkta uppdelningen av sektionen för systemteknik på ett stort antal studieinriktningar är lämplig.

Beträffande den föreslagna uppläggningen av ekonomingenjörsutbildningen anför *Svenska teknologföreningen* att väsentliga beståndsdelar i en teknisk allmänbildning utelämnats. *Samhällsvetenskapliga fakulteterna i Lund och Stockholm* finner däremot att förslaget till uppbyggnad av denna utbildning är väl avvägt. *SFS* föreslår en successiv uppbyggnad samt efterlyser ingående analyser av hur avvägningen mellan ekonomisk och teknisk utbildning bör ske.

*Sektionen för lantmåteri vid tekniska högskolan i Stockholm* anser att de föreslagna sektionerna för maskinteknik resp. industriell ekonomi och organisation bör slås samman, eftersom grundutbildningen vid dessa sektioner är tämligen likartad under de båda första årskurserna. Därigenom skulle uppstå — betonas det i yttrandet — dels ökade möjligheter till samundervisning, dels bättre utsikter att anpassa ekonomingenjörsutbildningen till arbetsmarknadsbehoven.

*Svenska industriläkarföreningen* föreslår en väsentligt förstärkt utbildning i personaladministration, arbetsvetenskaplig tillämpning och arbetsledning. *Samhällsvetenskapliga fakulteten i Stockholm* hävdar att miljöproblemen är så viktiga att de i någon form bör beaktas inom de tekniska utbildningslinjerna. Mot bakgrund av den nära kontakt som kommer att finnas i Linköping mellan experter inom teknik, medicin och ekonomi anser *SFS* det vara angeläget att man snarast undersöker möjligheterna att anordna utbildning och forskning om bullerskador, föroreningar och andra miljöproblem. *Svenska teknologföreningen* finner att miljöproblemen bör studeras i ett särskilt ämne, förslagsvis benämnt företagshälsövård och miljövård, och att detta bör införas vid samtliga tekniska högskolor.

Den av kommittén föreslagna personalorganisationen vid resp. centrum liksom tidsplanen för inrättande av högre tjänster tillstyrks av bl. a. *universitetskanslersämbetet*, som dock pekar på att behov av ändringar på enstaka punkter kan uppstå, om det visar sig svårt att besätta vissa tjänster, exempelvis i nya, mycket specialiserade ämnen. *Samhällsvetenskapliga fakulteten i Stockholm* anser att varje högre tjänst som inrättas vid den nya högskolan bör benämnas professor.

Liksom *organisationskommittén för teknisk högskola i Lund*, *statens tekniska forskningsråd* och *SFS* hävdar *universitetskanslersämbetet* att den föreslagna lärartätheten vid linköpingshögskolan är låg. Med hänsyn härtill bör man enligt ämbetet ta till vara möjligheterna att i bestämmelserna för högre tjänster vid övriga tekniska högskolor skriva in tjänstgöringsskyldighet även vid högskolan i Linköping.

Kommitténs förslag om högre tjänster vid centrum för medicinsk teknik accepteras av flertalet instanser. Enligt *konsistoriet vid Chalmers tekniska högskola* torde det bli nödvändigt att ämnesområdena för de båda föreslagna topptjänsterna i medicinsk teknik preciseras. *Statens medicinska forskningsråd* och *medicinska fakulteten i Göteborg* framhåller i fråga om den föreslagna professuren i medicinsk-teknisk säkerhetsforskning vikten av att begreppet säkerhet ges mycket vid tolkning. *Medicinska fakulteten i Lund* förutser svårigheter vid tillsättningen av sistnämnda tjänst, eftersom ämnet sträcker sig över vida områden av medicinen. *Statens tekniska forskningsråd* föreslår med hänsyn till ämnets omfattning att tjänstens inriktning beslutas senare och görs beroende av forskningens utveckling och sjukvårdens behov. *Ingeniörsvetenskapsakademien* anser att man i stället för ifrågasättande professor bör inrätta en tjänst som forskningsingenjör.

*Matematisk-naturvetenskapliga fakulteten i Lund* hävdar, att den aktuella tendensen att lägga tyngdpunkten på grundläggande matematisk-naturvetenskaplig utbildning är föga märkbar i kommitténs förslag, och efterlyser professorer i bl. a. ämnena matematik och fysik. *Matematisk-naturvetenskapliga fakulteterna i Uppsala, Göteborg och Stockholm* samt *sektionen för teknisk fysik vid tekniska högskolan i Stockholm* föreslår att en professor i matematik inrättas vid centrum för tillämpad matematik. Sektionen anser vidare att detta centrum skulle erhålla bättre balans mellan grundläggande och tillämpade ämnen, om de båda föreslagna topp-tjänsterna i optimeringslära slås samman till en tjänst och professuren i tillämpad

matematik inriktas mot optimeringsteori. Enligt *universitetskanslersämbetet* bör den föreslagna professuren i numerisk metodik och databehandling benämnas professur i informationsbehandling. *Rektorsämbetet och sektionen för elektroteknik vid Chalmers tekniska högskola* anser att kommittén vid planeringen av centrum för systemteknik försummat den viktigaste tjänsten, nämligen en professur i systemteknik.

*Matematisk-naturvetenskapliga fakulteten i Göteborg* föreslår att vid centrum för fysik och mätteknik skall inrättas en professur i allmän fysik. *Sektionen för teknisk fysik vid tekniska högskolan i Stockholm* anser att i stället för en av de högre tjänsterna i mätteknik bör inrättas en professur i kemisk fysik. *Matematisk-naturvetenskapliga fakulteten i Stockholm* uttalar sig för att en professur i allmän kemi och materialvetenskap skall komma till vid nämnda centrum.

*SFS, sektionen för teknisk fysik vid tekniska högskolan i Stockholm* samt *rektorsämbetet och sektionerna för maskinteknik och elektroteknik vid Chalmers tekniska högskola* anser att den av kommittén föreslagna professuren i kraftsystem bör föras till centrum för energiteknik. *Sektionen för maskinteknik vid tekniska högskolan i Stockholm* föreslår att vid samma centrum skall inrättas en laboratur i fluid-distorteknik som komplement till professuren i hydraulik och pneumatik. Sektionen ifrågasätter vidare behovet av den föreslagna laboraturen i strömningsmaskiner II.

I fråga om de båda föreslagna laboraturerna vid centrum för konstruktions- och produktionsteknik — den ena i finmekanik och den andra i hopfogningsteknik — konstaterar *rektorsämbetet och sektionen för maskinteknik vid Chalmers tekniska högskola* att det kommer att bli svårt att finna sökande med så vid meritering som kommittén räknat med. *Matematisk-naturvetenskapliga fakulteten i Stockholm* anser att benämningen finmekanik är vilseledande, eftersom tjänstens ämnesområde tillhör närmast materiefysiken eller fasta tillståndets fysik.

Centrum för industriell ekonomi och organisation bör enligt *rektorsämbetet och sektionen för maskinteknik vid Chalmers tekniska högskola* inriktas mot företagsorganisation, produktionsekonomi och transportsystem. I konsekvens härmed finner dessa instanser att den föreslagna professuren i nationalekonomi inte är nödvändig för verksamheten. De betraktar däremot ämnet transportsystem som en omistlig del av verksamheten vid ifrågavarande centrum och föreslår att i stället för den tänkta laboraturen skall inrättas en professur i ämnet. *Sektionen för maskinteknik vid tekniska högskolan i Stockholm* finner det mer angeläget att ämnena kostnads- och intäktsanalys samt redovisning och finansiering blir företrädda av professor vid detta centrum än att ämnet nationalekonomi blir det.

*SFS* erinrar om att det är svårt att besätta lärartjänsterna i företagsekonomi vid befintliga lärosäten. Med hänsyn härtill ifrågasätter organisationen om förslaget att tre professurer i företagsekonomi skall inrättas i Linköping fram t. o. m. budgetåret 1970/71 är rimligt. *SFS* förordar en kartläggning av landets samlade behov av högre tjänster i företagsekonomi, innan definitiv ställning tas i denna fråga.

### 3.3 Föredraganden

För tio år sedan fanns i vårt land endast två tekniska högskolor, en i Stockholm och en i Göteborg, med en sammanlagd intagningskapacitet av i runt tal 1 000 platser per år. En tredje teknisk högskolenhet, förlagd till Lund, inledde sin verksamhet höstterminen 1961. Vidare anordnas civilingenjörsutbildning i begränsad omfattning vid Uppsala universitet sedan läsåret 1962/63. Kapaciteten för intagning till högre teknisk utbildning har under de senaste åren ökat i snabb takt. Innevarande läsår har drygt 2 200 studerande kunnat beredas tillträde till studier i första årskursen.

I den av riksdagen bifallna prop. 1965: 141 (s. 138, SU 173, rskr 411) framhöll dåvarande departementschefen att antalet intagningsplatser för högre teknisk utbildning borde höjas till inemot 3 000 per år i början av 1970-talet. Enligt statsmakternas beslut skulle utbyggnaden förverkligas genom att dels fler nybörjarplatser anordnades vid de befintliga högskolorna, dels en fjärde teknisk högskoleenhet inrättades i Linköping. De sålunda beslutade intagningsökningarna vid de nuvarande läroanstalterna har redan till betydande del genomförts.

Organisationskommittén har i sin planering av den nya enheten i Linköping strävat efter att ge denna en särskild profil i såväl utbildnings- som forskningshänseende. Liksom remissinstanserna finner jag det önskvärt att viss differentiering mellan de tekniska högskolorna kommer till stånd. I civilingenjörsutbildningen bör detta emellertid slå igenom först i de högre årskurserna. Jag vill i sammanhanget erinra om att dåvarande departementschefen i prop. 1962: 43 (s. 64, SU 103, rskr 246) betonade att utbildningen och forskningen vid högskolan i Lund, som då skulle byggas upp, borde bli helt likvärdiga— men därmed inte identiska — med motsvarande verksamhet vid de befintliga högskolorna. Denna princip bör följas upp i planeringen av den nya enheten i Linköping. Jag delar kommitténs uppfattning att verksamheten där bör inriktas mot behandling av stora tekniska och ekonomiska system samt mot tvärvetenskapliga studier av betydelse för bl. a. näringslivet.

En betydelsefull utgångspunkt för 1965 års beslut om förläggning av såväl teknisk som medicinsk utbildning och forskning till Linköping var de särskilda förutsättningar för forsknings- och utvecklingsarbete inom gränsområdet mellan teknik och medicin som bedömdes föreligga där. Liksom det övervägande antalet remissinstanser räknar jag med att en samtidig uppbyggnad av en teknisk och en medicinsk enhet på samma ort kommer att föra med sig gynnsamma betingelser för samverkan mellan forskare inom de båda berörda sektorerna. Den blivande verksamheten bör som ett av sina viktigaste mål ha att utveckla sådana hjälpmedel i sjukvården som är lämpliga för industriell produktion. Jag vill i sammanhanget erinra om vad som i prop. 1968: 68 (s. 58) anförts angående statligt stöd till

teknisk forskning och industriellt utvecklingsarbete på bl. a. den medicinska teknikens område. Resurser för utbildning och forskning på detta område bör ställas till förfogande i Linköping vid en särskild institution med lokalmässig anknytning till regionsjukhuset. Jag återkommer härtill i min fortsatta framställning.

I olika sammanhang har från näringslivet och offentliga organ förts fram önskemål om att tillgängliga resurser vid universitet och högskolor skall kunna utnyttjas för uppdragsforskning och annan serviceverksamhet. Som jag nämnt i det föregående vid min anmälan av vissa organisatoriska frågor har allmänna riktlinjer för organisationen av sådan verksamhet dragits upp i den sistnämnda propositionen (s. 42). I anslutning härtill vill jag betona angelägenheten av att den nya tekniska enheten i Linköping byggs upp med beaktande av att bl. a. uppdragsforskning kommer att förläggas dit. I prop 1967: 85 (s. 54) berörde dåvarande departementschefen — med utgångspunkt i en rapport om Datamaskinförmedlad utbildning (Stencil E 1966: 8) — behovet av utvecklingsarbete i fråga om tekniska hjälpmedel i utbildningen. Den av kommittén föreslagna inriktningen i Linköping mot tekniska system och datateknik bör enligt min mening skapa förutsättningar för dylikt utvecklingsarbete.

Utbildningen vid den tekniska enheten i Linköping bör i huvudsaklig överensstämmelse med kommitténs förslag organiseras inom fyra *utbildningslinjer*. Av dessa bör en inriktas mot teknisk fysik och elektroteknik samt en mot maskinteknik. Den förstnämnda motsvaras vid befintliga högskolor av två sektioner. En tredje linje bör avse utbildning av ekonomingenjörer — en för Sverige ny utbildningstyp. Vid den fjärde bör anordnas utbildning för teknisk magisterexamen. I sistnämnda linje bör den befintliga decentraliserade tekniska magisterutbildningen i Linköping inordnas.

Uppbyggnaden av nya högskolenheter rymmer åtskilliga praktiska problem. Särskilt föreligger risk för att förseningar kan uppstå i fråga om produktionen av nya lokaler. Man bör dock vid planeringen av den tekniska enheten i Linköping — såvitt detta i dag är möjligt att bedöma — kunna utgå från att den i 1965 års riksdagsbeslut angivna utbyggnadstakten kommer att hållas. Utbildningen bör sålunda starta på samtliga linjer höstterminen 1969. Enligt nyssnämnda beslut skulle planeringsarbetet ta sikte på totalt 570 nybörjarplatser läsåret 1971/72. Med hänsyn till vad jag anfört om utbildningen för teknisk magisterexamen i Linköping — vilken f. n. är dimensionerad för 40 intagningsplatser per år — bör antalet platser höjas från 570 till 610. Jag räknar med att under uppbyggnadskedet nybörjarplatserna skall fördelas på utbildningslinjer enligt följande sammanställning.

Läsår	Intagningskapacitet				totalt
	Utbildningslinjer				
	teknisk fysik och elektroteknik	maskinteknik	ekonomingenjörsutbildning	teknisk magisterutbildning	
1969/70 .....	80	50	50	40	220
1970/71 .....	170	110	110	40	430
1971/72 .....	230	170	170	40	610

Universitetskanslersämbetet har i sitt remissyttrande över kommitténs förslag framhållit att viss rörlighet bör finnas i fråga om antalet platser vid de olika utbildningslinjerna. Jag delar denna uppfattning. Ämbetet tar i sitt yttrande upp även frågan, om den grundläggande utbildningen av civilingenjörer bör ges större bredd och i samband därmed bli gemensam för flera utbildningslinjer. Vidare berör ämbetet ett förslag från sektionen för teknisk fysik vid stockholms högskolan, enligt vilket man bör pröva möjligheten att låta de studerande skjuta upp valet av linje intill dess de avslutat första årskursens studier. Jag finner att de här aktualiserade frågorna har betydande intresse vid en bedömning av den högre tekniska utbildningens uppläggning på längre sikt. Med hänsyn härtill avser jag att i annat sammanhang föreslå Kungl. Maj:t att ge ämbetet i uppdrag att närmare utreda förutsättningarna för att vid landets samtliga tekniska högskolor införa dels en för flertalet utbildningslinjer sammanhållen grundutbildning, dels gemensam intagning till denna grundutbildning.

I avvaktan på en mer genomgripande översyn av civilingenjörsutbildningen bör man enligt min mening i allt väsentligt kunna godtaga organisationskommitténs förslag rörande utbildningens uppläggning under de båda lägre årskurserna. De studerande bör under dessa årskurser så långt möjligt hållas samman i grupper med gemensam undervisning. I fråga om de båda högre årskurserna finner jag att antalet studieinriktningar bör inskränkas något jämfört med kommitténs förslag. På den maskintekniska utbildningslinjen bör de studerande inför första terminen i tredje årskursen få möjlighet att välja antingen konstruktionsteknisk eller produktionsteknisk inriktning av sin utbildning. Jag räknar vidare med att studerande på utbildningslinjen för teknisk fysik och elektroteknik inför andra terminen i tredje årskursen skall kunna välja en av följande studieinriktningar, nämligen tillämpad matematik, tillämpad fysik, teleteknik, hållfasthetslära samt medicinsk teknik. Kommitténs förslag till uppläggning av ekonomingenjörsutbildningen finner jag väl avvägt. Civilingenjörer m. fl. som utbildats vid andra högskolor bör — i överensstämmelse med vad kommittén föreslagit — beredas möjlighet att i Linköping komplettera sin utbildning med vissa kurser i ekonomiska ämnen. Detsamma bör gälla personer som studerat vid annan utbildningslinje i Linköping.

Inriktningen av utbildningen till teknisk magisterexamen i Linköping bör enligt min mening ses över med hänsyn till dels aktuella uppgifter om skolväsendets behov av lärare med sådan utbildning, dels inriktningen av den tekniska magisterutbildning som avses starta i Uppsala höstterminen 1968 (jfr prop. 1968: 1 bil. 10 s. 287). Kungl. Maj:t bör i annat sammanhang ge universitetskanslersämbetet i uppdrag att i samråd med skolöverstyrelsen överväga om man genom att inrikta utbildningen till teknisk magisterexamen mot maskinteknik och ekonomi kan vidga verksamhetsområdet för personer som valt ifrågavarande utbildning.

Avsikten är att undervisningen vid den tekniska enheten i Linköping i betydande omfattning skall bedrivas med hjälp av intern television. Jag vill här erinra om att interimsstyrelsen för den medicinska och tekniska utbildnings- och forskningsorganisationen i Linköping fått i uppdrag att utarbeta förslag till de studieplaner m. m. som sedermera skall fastställas av universitetskanslersämbetet. I de ämnen där undervisning avses bli meddelad med hjälp av television och radio skall enligt beslutet förslagen utarbetas av interimsstyrelsen i samråd med TRU-kommittén. Som framgår av årets statsverksproposition (bil. 10 s. 377) räknar denna kommitté med att under nästa budgetår producera ca 135 televisionsprogram för teknisk-naturvetenskaplig utbildning vid i första hand den tekniska enheten i Linköping. Jag utgår från att dessa program skall kunna användas även vid övriga tekniska högskoleenheter. I sammanhanget bör vidare nämnas att försök med tvåskiftsundervisning planeras för ifrågavarande utbildning i Linköping i överensstämmelse med dåvarande departementschefens uttalande i prop. 1965: 141 (s. 139).

I anslutning till vad jag anfört om utbildningens uppläggning vid den nya tekniska enheten finner jag preliminärt att utbildnings- och forskningsresurserna där bör byggas upp inom ramen för tills vidare sex storinstitutioner. Kungl. Maj:t äger utfärda närmare bestämmelser härom. Jag utgår från att sådana institutioner kommer att inrättas för tillämpad matematik, systemteknik, fysik och mätteknik, industriell ekonomi och organisation, konstruktions- och produktionsteknik samt medicinsk teknik. Däremot räknar jag f. n. inte med att den av kommittén föreslagna institutionen för energiteknik kommer att inrättas i Linköping. Liksom vissa remissinstanser vill jag i denna fråga peka på att det energitekniska ämnesområdet redan har en fast ställning vid bl. a. tekniska högskolan i Lund.

Eftersom det från planeringssynpunkt är angeläget att statsmakterna redan nu beslutar om tidsprogram för inrättande av professorer, föreslår jag att Kungl. Maj:t inhämtar riksdagens bemyndigande att inrätta sammanlagt 25 professorer vid den tekniska enheten i Linköping under perioden 1969/70—1972/73 i de ämnen och från de tidpunkter som anges i följande sammanställning.



Institution/ämne	Tidpunkt för tjänstens inrättande
<i>Tillämpad matematik</i>	
Tillämpad matematik	1.7.69
Informationsbehandling, särskilt numerisk analys	1.7.69
Optimeringslära	1.1.71
<i>Systemteknik</i>	
Tillämpad elektronik	1.7.70
Informationsteori	1.1.71
Elautomatik och datamaskinteknik	1.1.72
Reglerteknik	1.1.72
Datatransmission	1.7.72
Telesystem	1.7.72
<i>Fysik och mätteknik</i>	
Materiefysik	1.7.69
Teoretisk fysik	1.7.70
Mätteknik	1.1.71
Tillämpad fysik	1.7.72
<i>Industriell ekonomi och organisation</i>	
Produktionsekonomi	1.7.70
Industriell marknadsföring	1.7.71
Industriell organisation	1.7.71
Transportsystem	1.7.72
<i>Konstruktions- och produktionsteknik</i>	
Hållfasthetslära	1.7.69
Konstruktionsteknik	1.7.70
Produktionsteknik I	1.7.71
Produktionsteknik II	1.7.71
Hydraulik och pneumatik	1.1.72
Konstruktionsmaterial	1.7.72
<i>Medicinsk teknik</i>	
Medicinsk teknik I	1.7.72
Medicinsk teknik II	1.1.73

Beträffande den av kommittén föreslagna professuren i nationalekonomi vill jag framhålla att jag — mot bakgrunden av svårigheterna att rekrytera kompetenta forskare till befintliga högre tjänster i ämnet — inte är beredd att nu föreslå tidpunkt för inrättande av en sådan tjänst i Linköping.

Kommittén har vidare lagt fram detaljerade förslag till sammansättning och dimensionering av den övriga personalorganisationen. Till dessa förslag är jag inte beredd att ta ställning i detta sammanhang.

## 4. Medicinsk utbildning och forskning i Linköping

### 4.1 Bakgrund

Enligt statsmakternas beslut år 1965 (prop. 141 s. 136, SU 173, rskr 411) skall en enhet för medicinsk utbildning i propedeutiska och kliniska ämnen inrättas i Linköping. De studerande skall enligt beslutet genomgå utbildning i de teoretiska ämnena vid medicinska fakulteten i Uppsala. Med hänsyn härtill har antalet intagningsplatser där ökats med 86 per år fr. o. m. läsåret 1967/68. Den propedeutiska utbildningen i Linköping skall omfatta 84 intagningsplatser per år samt inledas läsåret 1969/70 under förutsättning att ett för staten godtagbart avtal träffas med vederbörande huvudman för sjukvården i Linköping.

De i prop. 1965: 141 framlagda förslagen om medicinsk utbildning och forskning byggde på utredningar av 1963 års universitets- och högskolekommitté (SOU 1965: 11 och 12), som i sitt arbete biträttas av läkarutbildningsberedningen. Ansvaret för den fortsatta planeringen av läkarutbildningen i Linköping har vilat på organisationskommittén för anordnande av högre utbildning i Linköping. Denna kommitté, som överlämnat uppgiften att utarbeta de närmare förslagen åt en subkommitté, har — som förut nämnts — redovisat förslagen i betänkandet Linköpings högskola. Läkarutbildning i Linköping (Stencil E 1967: 2).

### 4.2 Förslag

#### 4.2.1 Kommittén

Kommittén konstaterar att den funnit förutsättningar föreligga för att propedeutisk och klinisk läkarutbildning skall kunna anordnas i Linköping fr. o. m. läsåret 1969/70 med intagning av 84 studerande per år.

De sjukvårdsmässiga förutsättningarna för anordnande av läkarutbildning i Linköping har av kommittén bedömts som fullt tillfredsställande. Sjukhuset i Linköping är regionsjukhus för Linköpings-regionen, som omfattar Östergötlands, Jönköpings och Kalmar län med sammanlagt ca 900 000 invånare. Regionsjukhuset är dessutom centrallasarett i Östergötlands län. En avsevärd utbyggnad av sjukhuset pågår för att det skall kunna fullgöra sina uppgifter bl. a. som regionsjukhus. Antalet vårdplatser är f. n. ca 1 200 och beräknas enligt generalplanen för sjukhusets uppbyggnad uppgå till ca 1 580 år 1975. Det i generalplanen beräknade vårdplatsantalet för slutna vård liksom för de där representerade medicinska specialiteterna utgör enligt kommittén tillräckligt underlag för utbildning av medicine studerande i kliniska ämnen enligt de normer som gäller

vid övriga medicinska fakulteter. Vissa svårigheter synes dock under en övergångstid komma att föreligga för utbildningen i bl. a. medicin och psykiatri. Enligt kommittén bör det emellertid bli möjligt att med utnyttjande av vissa sjukvårdsresurser utanför regionsjukhuset — bl. a. Valla sjukhus, Kolmårdssjukhuset och i fråga om viss mentalsjukvård Birgittas sjukhus i Vadstena — skapa tillfredsställande förutsättningar för läkarutbildningen. Vidare finner kommittén att den omfattande öppna vården i de olika specialiteterna från läkarutbildningssynpunkt utgör ett gott komplement till den slutna vården.

Vid planeringen av regionsjukhusets utbyggnad har hänsyn tagits till behovet av lokaler för läkarutbildning m. m. i de propedeutiska och kliniska ämnena samt i ämnet medicinsk kemi. Kommittén räknar med att samtliga utbildnings- och forskningslokaler för dessa ämnen skall uppföras på sjukhusområdet, varigenom förutsättningar för intim samverkan mellan olika ämnen uppkommer. Vidare utgår kommittén från att lokaler för föreslagen utbildning och forskning i medicinsk teknik skall anordnas på sjukhusområdet med hänsyn till att sådan verksamhet kräver anknäpning till medicinska kliniker.

Kommittén, som jämför med vad som i huvudsak gäller vid övriga kommunala undervisningssjukhus, förutsätter att samtliga berörda lokaler skall uppföras av sjukvårdshuvudmannen. I fråga om fördelningen av kostnaderna mellan staten och landstinget för bl. a. anordnande av lokaler hänvisar kommittén till förhandlingar om avtal rörande läkarutbildningen.

I betänkandet läggs inte fram några detaljerade förslag till utbildnings- och forskningslokaler för de kliniska ämnena. Kommittén hänvisar till att det ankommer på sjukvårdshuvudmannen att i samråd med den myndighet Kungl. Maj:t bestämmer beakta behovet av sådana lokaler i samband med regionsjukhusets fortsatta utbyggnad. Såvitt gäller utbildning och forskning i bl. a. vissa propedeutiska ämnen och i ämnet medicinsk teknik har kommittén däremot gjort beräkningar av vilka lokaler som behövs. Kommittén har bedömt det vara möjligt att inrymma sistnämnda ämnen i huvudsak inom ramen för ett av landstinget framlagt utbyggnadsprogram. För dess första del, som avser perioden t. o. m. år 1976, har även en utbyggnadsplan gjorts upp. I denna är emellertid inte lokaler för medicinsk teknik medtagna.

Kommittén framhåller att utbyggnaden av regionsjukhuset kommer att fortgå under lång tid. Permanenta lokaler för läkarutbildningen kommer inte att kunna bli färdiga innan undervisningen startar. Det är därför enligt kommittén nödvändigt att vissa provisorier kommer till stånd under utbyggnadsperioden. För de propedeutiska ämnenas del kan detta enligt kommittén ske genom att första etappen av en planerad laboratorieenhet samt en tillbyggnad till den nuvarande patologavdelningen tas i anspråk. Dessa byggnadsarbeten beräknas vara avslutade när utbildningen börjar höstterminen 1969. Även för utbildningen i de kliniska ämnena måste vissa provisoriska åtgärder i form av om- och tillbyggnader vidtagas, innan definitiva lokaler kan anordnas i samband med regionsjukhusets fortsatta utbygg-

nad. Med hänsyn härtill har kommittén för landstinget och nämnden för undervisningssjukhusens utbyggande lagt fram vissa förslag till grund för landstingets beräkningar av utbyggnadsbehovet. Kommittén betonar vidare att lokaler för forskning måste anordnas vid regionsjukhuset redan under det inledande utbyggnads-skedet.

I fråga om utbildningsplaner har kommittén — i avvaktan på resultatet av det utredningsarbete som bedrivits av de sakkunniga för läkares grund- och vidareutbildning — inte lagt fram något detaljerat förslag. Kommittén har i sitt planeringsarbete utgått huvudsakligen från nuvarande studieordning. Detta gäller bl. a. tidsplanen för utbildningens genomförande. Efter samråd med de sakkunniga har kommittén konstaterat, att eventuella förändringar i den medicinska utbildningsgången bör kunna genomföras inom ramen för den av kommittén föreslagna organisationen i Linköping. Kommittén har i möjligaste mån sökt beakta de lokalmässiga konsekvenser som kan följa av en ändrad läkarutbildning. Däremot har kommittén inte funnit det möjligt att beakta de personalförändringar som en läkarutbildningsreform kan medföra.

Kommittén har vid sin bedömning av personalbehovet utgått från läkarutbildningsberedningens förslag (SOU 1965: 12 s. 223). I fråga om flertalet professurer och laboraturer överensstämmer kommitténs utbyggnadsplan med nämnda förslag. Kommittén har dock ansett vissa ändringar vara motiverade med hänsyn till den särskilda inriktning som utbildnings- och forskningsverksamheten i Linköping avses få. Eftersom läkarutbildningen där genom statsmakternas beslut har begränsats till de propedeutiska och kliniska ämnena, har kommittén sökt skjuta verksamhetens tyngdpunkt åt det kliniska hållet. Vidare har kommittén sökt ge den medicinska verksamheten i Linköping viss teknisk profil med hänsyn till den samverkan mellan medicin och teknik, som varit utgångspunkten för beslutet att förlägga medicinsk och teknisk utbildning och forskning till samma ort.

Det förslag till personalorganisation vid full utbyggnad av läkarutbildningen i Linköping, som kommittén lagt fram, redovisas i följande sammanställning.

Ämne	Prof.	Lab. (motsv.)	Univ.- lekt.	Klin. lär.	Klin. am.	Forsk.- ass.	Ass. tim	Tekn. pers. och kont- pers.	Övr. pers.	Summa
Medicinsk kemi . . .	1						1 000	4		6
Bakteriologi . . . . .	1					1	3 450	4		12
Farmakologi . . . . .	1					1	3 450	4		12
Patologi . . . . .	1 <sup>1</sup>	1	2			2	3 450	9		21
Klinisk fysiologi . . .	1 <sup>1</sup>					1	1 000	2	1	6
Klinisk kemi . . . . .	1 <sup>1</sup>					1	1 000	2	1	6
Klinisk bakteriologi	1 <sup>1</sup>					1		2		4
Klinisk farmakologi	1 <sup>1</sup>					1		2		4
Medicin . . . . .	1 <sup>1 2</sup>	1	2	3		1		4		13
Kirurgi . . . . .	1 <sup>1</sup>	1 <sup>1 2</sup>	1	1	2	1		3		10
Ortopedisk kirurgi . .	1 <sup>1</sup>				1			2		4
Anestesiologi . . . . .	1 <sup>1</sup>				1			2		4
Röntgendiagnostik . .	1 <sup>1</sup>					1		2		4
Radiofysik . . . . .	1 <sup>1</sup>					1		2		4
Dermato-venereo- logi . . . . .	1 <sup>1</sup>			1	1			2		5
Klinisk epidemio- logi . . . . .	1 <sup>1</sup>			1	1			2		5
Oftalmiatrik . . . . .	1 <sup>1</sup>			1	1			2		5
Oto-rhino-laryngo- logi . . . . .	1 <sup>1</sup>			1	1			2		5
Psykatri . . . . .	1 <sup>1</sup>		1	1	2	1		3	1	10
Barnpsykiatri . . . . .		1 <sup>1</sup>			1			2	1	5
Neurologi . . . . .	1 <sup>1</sup>			1	1			2		5
Klinisk neurofysio- logi . . . . .		1 <sup>1</sup>						2		3
Obstetrik och gyne- kologi . . . . .	1 <sup>1</sup>		1	1	2			3	1	9
Pediatrik . . . . .	1 <sup>1</sup>		1	1	3			3	1	10
Hygien . . . . .	1					1		3		5
Socialmedicin . . . . .	1 <sup>1</sup>		1			1		2	1	6
Gemensamt för fakulteten . . . . .									11	11
Summa	<b>24</b>	<b>5</b>	<b>8</b>	<b>11</b>	<b>20</b>	<b>15</b>	<b>13 350</b> (= 21)	<b>72</b>	<b>18</b>	<b>194</b>

<sup>1</sup> Tillika överläkare eller föreståndare vid klinik eller avdelning.

<sup>2</sup> I subspecialitet.

Härutöver räknar kommittén med ett behov av 1 500 timmar arvoderad undervisning. Med hänsyn till forskningen och forskarrekryteringen föreslår kommittén vidare två forskardocenttjänster, nio docenttjänster och två forskarassistenttjänster samt tio doktorandstipendier. Ifrågasvarande tjänster m. m. bör enligt kommittén inte vara ämnesbundna.

Kommittén framhåller att förslaget om professur i vart och ett av ämnena klinisk kemi, klinisk fysiologi, medicin, kirurgi, ortopedisk kirurgi, röntgendiagnostik, pediatrik, psykiatri, dermato-venereologi, neurologi, oftalmiatrik, oto-rhino-laryngologi, obstetrik och gynekologi, hygien samt socialmedicin ansluter till vad som gäller vid befintliga medicinska fakulteter. För undervisningen i medicin och kirurgi räknar kommittén vidare med att en laboratur i medicinsk resp. kirurgisk sub-

specialitet skall komma till. För professuren i hygien och laboraturen i medicin diskuterar kommittén inriktning mot det arbetsmedicinska området.

Som tidigare nämnts har kommittén funnit det angeläget att de propedeutiska ämnena ges mer markerad klinisk anknytning i Linköping än vid befintliga fakulteter. Dess förslag till personalorganisation i fråga om de bakteriologiska, farmakologiska och patologiska ämnesområdena bör ses mot denna bakgrund.

Förslagen om professorer i anesthesiologi och radiofysik samt laboratur i klinisk neurofysiologi motiverar kommittén bl. a. med den tekniska inriktning, som forskningen i dessa ämnen avses få. Beträffande professuren i anesthesiologi pekar kommittén särskilt på de landvinningar som gjorts i fråga om vård och behandling av patienter i samband med omfattande operationer m. m., något som lett till att särskilda intensivvårdsavdelningar inrättats vid ett stort antal sjukhus. Professuren i radiofysik föreslås bli inriktad mot medicinsk röntgenteknik. Som motiv för förslaget om professor i klinisk epidemiologi anger kommittén bl. a. utvecklingen av förebyggande åtgärder mot infektionssjukdomar. En laboratur i barnpsykiatri skulle enligt kommittén kunna stimulera rekryteringen av läkare till barn- och ungdomspsykiatri.

Liksom läkarutbildningsberedningen föreslår kommittén att en forskningsorganisation för medicinsk kemi — under ledning av professor — skall komma till stånd i Linköping, trots att läkarutbildningen där blir begränsad till de propedeutiska och kliniska ämnena. Som motiv för tjänsten redovisar kommittén främst behovet av stödjande forskning åt de kliniska ämnena. Professorn i medicinsk kemi bör enligt kommittén åläggas dels att meddela forskarhandledning, dels att medverka i den ordinarie undervisningen för medicine kandidater.

Tjänsterna som huvudlärare i de olika ämnena bör enligt kommittén av planeringsskäl inrättas i god tid — i flertalet fall ett halvår — före undervisningens början. Vidare understryker kommittén i detta sammanhang vikten av att den nya enheten i Linköping snabbt ges resurser även för forskning.

Kommittén föreslår följande tidsplan för inrättande av professorer och laboraturer (motsv.).

*1.1.1969:* professorer i bakteriologi, farmakologi samt patologi.

*1.7.1969:* professorer i klinisk bakteriologi, klinisk farmakologi samt socialmedicin jämte prosektur i patologi.

*1.12.1969:* professor i klinisk kemi.

*1.1.1970:* professorer i medicinsk kemi, medicin, kirurgi samt röntgendiagnostik.

*1.7.1970:* professorer i klinisk fysiologi, ortopedisk kirurgi, anesthesiologi samt radiofysik, särskilt medicinsk röntgenteknik.

*1.1.1971:* professorer i oftalmiatrik, oto-rhino-laryngologi, psykiatri, obstetrik och gynekologi samt hygien.

*1.7.1971:* professorer i dermato-venereologi, neurologi samt klinisk epidemiologi jämte laboratur i klinisk neurofysiologi.

1.1.1972: professur i pediatrik.

1.7.1972: laboratur i barnpsykiatri.

Senast 1.7.1973: laboraturer i medicinskt resp. kirurgiskt specialämne.

Såvitt gäller tillsättningen av ifrågasvarande professurer och laboraturer framhåller kommittén att, i de fall berörd klinik vid regionsjukhuset i Linköping leds av professors- eller laboratorskompetent överläkare, denne bör utnämnas till förste innehavare av professuren/laboraturen i ämnet utan att tjänsten kungörs ledig till ansökan. Även i de fall berörd klinik vid regionsjukhuset förestås av nu icke professors- eller laboratorskompetent överläkare bör enligt kommittén vederbörande — om han erhåller kompetensförklaring för professur resp. laboratur i ämnet innan sådan tjänst inrättas i Linköping — utnämnas till förste innehavare av den nya tjänsten. Vidare bör vakanta och i förekommande fall nya överläkartjänster vid berörda kliniker inom regionsjukhuset tillsättas i samma ordning som professur resp. laboratur. I övriga fall måste enligt kommittén berörd klinik delas. Därvid blir den i vederbörlig ordning utnämnde professorn eller laboratorn överläkare vid den ena kliniken och nuvarande lasarettsläkaren överläkare vid den andra. Kommittén framhåller att här angivna principer tillämpades i motsvarande situation vid uppbyggnaden av organisationen för läkarutbildning i Göteborg och Umeå.

I fråga om de ämnen, för vilka professurer eller laboraturer inte föreslås, räknar kommittén med att behovet av undervisning skall bli tillgodosett genom medverkan av bl. a. kommunalt anställda överläkare. Detta gäller i första hand radioterapi och virologi. För undervisningen i rättsmedicin bör tills vidare — enligt kommittén — lärare i patologi kunna utnyttjas.

I betänkandet föreslås vidare att ett betydande antal tjänster som klinisk lärare/ biträdande överläkare och som klinisk amanuens skall finnas inrättade i Linköping liksom vid övriga kommunala undervisningssjukhus. Kommittén föreslår därjämte att universitetslektorat skall inrättas i Linköping i — förutom patologi — även vissa kliniska ämnen. Lektorerna avses i första hand biträda vid poliklinikundervisning, demonstrationer och handledning av studerande. En förutsättning för förslaget är enligt kommittén att innehavarna av dessa tjänster sjukvårdsmässigt kan inordnas i verksamheten vid klinikerna, exempelvis som konsulter. Enligt kommittén bör vidare forskarassistenttjänster inrättas i såväl propedeutiska som kliniska ämnen. Detta förslag grundar sig såvitt gäller de kliniska ämnena på önskemålet att även i dessa discipliner sådana mellangradstjänster skall komma till stånd som ger innehavarna möjlighet att i väsentlig utsträckning ägna sig åt undervisning, främst handledning av de studerande.

Kommitténs beräkningar rörande utvecklingen av *d r i f t k o s t n a d e r n a* under riksstatens åttonde huvudtitel vid uppbyggnaden av den medicinska utbildnings- och forskningsenheten i Linköping framgår av följande sammanställning. Lönekostnaderna har beräknats enligt 1966 års löneläge. Beloppen anges i 1 000-tal kr.

Anslag	1968/69	1969/70	1970/71	1971/72	1972/73	1973/74	Kostnad vid full utbyggnad
Avlöningar m. m. ....	+ 362	+ 2 252	+ 2 319	+ 1 724	+ 739	+ 212	7 608
Materiel m. m. ....	+ 100	+ 150	+ 150	+ 150	+ 100	—	650
Apparater m. m. ....	—	+ 100	+ 50	+ 50	+ 50	—	250
Doktorandstipendier ..	—	+ 19	+ 19	+ 19	+ 19	+ 19	95
Främjande av ogradue- rade forskares veten- skapliga verksamhet m. m. ....	—	+ 50	+ 50	+ 50	+ 50	+ 50	250
	<b>+ 462</b>	<b>+ 2 571</b>	<b>+ 2 588</b>	<b>+ 1 993</b>	<b>+ 958</b>	<b>+ 281</b>	<b>8 853</b>

I vad avser de statliga investeringskostnaderna samt driftkostnaderna under femte huvudtiteln anser sig kommittén inte kunna ange några beräkningar, eftersom fördelningen av kostnaderna mellan staten och Östergötlands läns landsting avses bli reglerad genom avtal.

#### 4.2.2 Remissyttrandena

Åtskilliga remissinstanser betonar att den allmänna organisation och de utbildningsplaner för läkarutbildningen, som kommittén utgått från, bör betraktas som preliminära i avvaktan på statsmakternas ställningstagande till de förslag som avgetts av de sakkunniga för läkares grund- och vidareutbildning, 1963 års forskarutredning och 1963 års klinikutredning.

Begränsningen av forsknings- och utbildningsenheten i Linköping till propedeutiska och kliniska ämnen berörs av åtskilliga remissinstanser. *Medicinska fakulteten i Lund* och *statens medicinska forskningsråd* hävdar att det på sikt torde bli nödvändigt att bygga ut enheten i Linköping till en fullständig medicinsk högskola. Fakulteten anser detta betydelsefullt med hänsyn till behovet av effektiv samverkan med den tekniska högskolan. *SFS* anser det olämpligt att en ofullständig medicinsk högskola inrättas och hänvisar till studietekniska och sociala svårigheter för de studerande vid flyttning till ny studieort under utbildningens gång. *Medicinska fakulteten i Umeå* finner att lokalplaneringen i Linköping bör inriktas mot framtida utbyggnad till fullständig högskola.

Kommitténs förslag att verksamheten vid den medicinska utbildnings- och forskningsenheten i Linköping skall ges viss inriktning mot gränsområdet mellan medicin och teknik tillstyrks av flertalet remissinstanser. Sålunda vitsordar *medicinska fakulteten i Uppsala* — liksom *rådet för sjukhusdriftens rationalisering* och *Svenska landstingsförbundet* — behovet av tekniker med utbildning i medicinska ämnen och av läkare med vidareutbildning i tekniska ämnen. Även *Sveriges läkarförbund* och *Svenska läkaresällskapet* anser att samordning av utbildningen av medicinare och tekniker är betydelsefull. Sällskapet varnar dock för att man — utan tillgång till säkra arbetskraftsprognoser — för tidigt formaliserar teknikernas utbildning



inom detta område. Viss kritik förs fram av *medicinska fakulteten vid karolinska institutet*, som ifrågasätter om en så speciell satsning på sjukvårdsteknik som föreslagits i betänkandet kommer att verka lockande eller stimulerande för medicinska forskare.

Förslagen om klinisk inriktning av vissa lärartjänster i propedeutiska ämnen tillstyrks i allmänhet. Specialinriktningarna bör dock enligt flera remissinstansers mening inte få tränga undan de grundläggande propedeutiska ämnenas behov. *Medicinska fakulteten i Göteborg* finner det mindre välbetänkt att forskar-/lärartjänster inrättas i ämnen som under överskådlig framtid kommer att ha mycket begränsad undervisningsvolym, om konsekvensen blir att utbildningsresurserna i de stora läroämnena holkas ur.

En rad remissinstanser — däribland *medicinska fakulteten i Uppsala*, *medicinalstyrelsen*, *Svenska landstingsförbundet* och *TCO* — delar kommitténs uppfattning att vårdplatsunderlaget är tillräckligt för den planerade utbildningen under förutsättning att vissa resurser utanför regionsjukhuset tas i anspråk under en övergångstid. *Svenska landstingsförbundet* framhåller vidare att Valla sjukhus bör kunna användas för läkarutbildning även på längre sikt och att Birgittas sjukhus i Vadstena bör kunna utnyttjas för samma ändamål i större utsträckning än vad kommittén föreslagit.

*Svenska läkaresällskapet* och *SFS* ifrågasätter däremot om de sjukvårdsmässiga förutsättningarna är tillräckliga. Sällskapet befarar svårigheter i inledningskedet beträffande ämnena medicin, kirurgi och psykiatri samt framhåller att tillgången på patienter i öppen vård inte alltid fyller de krav på allsidighet som utbildningen ställer. *SFS* betonar de problem som följer av de stora avstånden till vissa av de sjukhus som avses bli utnyttjade för utbildningen. *Medicinska fakulteterna i Lund och vid karolinska institutet* anser att vårdplatsunderlaget för undervisning i radioterapi är otillräckligt.

Förslaget till personalorganisation tillstyrks i huvudsak av *universitetskanslersämbetet*, *medicinalstyrelsen*, *medicinska fakulteterna i Uppsala och Umeå*, *Östergötlands läns landstings förvaltningsutskott*, *Svenska landstingsförbundet* och *SFS*. Umeåfakulteten och landstinget framhåller i anslutning härtill att man vid läkar- och lärartilldelningen bör ta hänsyn till den mycket omfattande vårddyrkesutbildningen vid regionsjukhuset. Landstinget pekar vidare på att svårigheter kan uppstå, när man söker rekrytera lärare för det stora antal undervisningstimmar, som enligt kommittén skall bestridas av timarvoderad lärarpersonal. Dessa svårigheter kan enligt landstinget lösas endast om huvuddelen av ifrågavarande undervisning kommer att meddelas av innehavare av nytillkommande läkartjänster.

Allmänt kritiska synpunkter beträffande personaldimensioneringen anförs av *medicinska fakulteterna i Lund och Göteborg samt vid karolinska institutet*, *Svenska läkaresällskapet* och *Sveriges läkarförbund*. Anmärkningarna avser främst de propedeutiska ämnenas personalresurser, vilka anses bli alltför begränsade enligt kommitténs förslag.

Det i betänkandet framförda förslaget om universitetslektorat i vissa kliniska ämnen tas upp i ett flertal yttranden. Det avstyrks av *medicinska fakulteterna i Lund och Göteborg samt vid karolinska institutet* liksom av *Sveriges läkarförbund*. Dessa remissinstanser anser att lektorat inte är lämpliga för klinisk undervisning. I stället bör — framhålls det — laboraturer eller tjänster som klinisk lärare inrättas. Enligt nämnda instanser kan det dessutom bli svårt att rekrytera universitetslektorer i kliniska ämnen med hänsyn till den undervisningsskyldighet som lektoraten är förenade med. Av yttrandena framgår vidare att man befarar att resurserna för forskarhandledning kommer att bli begränsade om förslaget genomförs. Medicinska fakulteterna i Lund och Göteborg hävdar att innehavarna av lektoraten inte knyts till klinikorganisationen på ett tillfredsställande sätt, om de inordnas i verksamheten vid klinikerna som konsulter. *Medicinska fakulteterna i Uppsala och Umeå* förordar att berörda lektorer knyts till sjukvårdsorganisationen som exempelvis biträdande överläkare. *Sveriges läkarförbund* avstyrker även tanken på forskarassistenttjänster i kliniska ämnen, då man anser att arbetsuppgifterna bör fördelas på ett mindre antal personalkategorier, som samtliga är ålagda såväl forskning och undervisning som sjukvård.

*Universitetskanslersämbetet* tillstyrker däremot — liksom *SFS* — att universitetslektorat inrättas i kliniska ämnen. Ämbetet finner att denna tjänstetyp är väl lämpad för poliklinisk undervisning samt för demonstrations- och handledningsuppgifter. De av vissa universitets- och högskolemyndigheter hävdade svårigheterna att inordna dessa tjänster i klinikorganisationen finner ämbetet överdrivna. I avvaktan på statsmakternas ställningstagande till klinikutredningens betänkande föreslår ämbetet emellertid att ifrågakvarande lektorat inrättas som icke-ordinarie tjänster.

*Medicinska fakulteten i Uppsala* och *Östergötlands läns landstings förvaltningsutskott* anser att professorer bör inrättas i stället för de av kommittén föreslagna laboraturerna (motsv.).

Kommitténs förslag om en professur i medicinsk kemi bedöms som välmotiverat av bl.a. *medicinska fakulteterna i Lund och Göteborg* samt *Sveriges läkarförbund*. De båda nämnda fakulteterna anser liksom *statens medicinska forskningsråd* att institutionen för medicinsk kemi redan från början bör ges större personalresurser än vad kommittén föreslagit. *SFS* finner att de skäl som kommittén anfört för en professur i medicinsk kemi snarare talar för en professur i fysiologi.

Åtskilliga remissinstanser berör frågan om personalorganisation för ämnena farmakologi och klinisk farmakologi. *Medicinska fakulteten i Uppsala* framhåller att det i ämnet farmakologi behövs ytterligare en högre lärartjänst utöver vad kommittén föreslagit, om tillfredsställande forskningsresultat, forskarrekrutering och forskarutbildning skall kunna nås. Undervisningsvolymen i klinisk farmakologi är vidare, anför fakulteten, så stor att lärarna i detta ämne inte kan väntas ta på sig undervisning också i farmakologi. Liknande synpunkter förs fram av *medicinska fakulteterna i Lund, Göteborg och Umeå samt vid karolinska institutet*. Dessa instanser anser att professuren i klinisk farmakologi bör inrättas först när

de allmänna förutsättningarna för ämnet förbättrats. Intill dess bör undervisningsbehovet tillgodoses genom en lärartjänst av samma slag som finns i ämnet vid de befintliga medicinska fakulteterna. Även *statens medicinska forskningsråd* uttalar sig för att två högre tjänster i farmakologi inrättas från början. Enligt rådet kan möjligen den ena tjänsten senare inriktas mot klinisk farmakologi.

*Medicinska fakulteten i Umeå* avstyrker förslaget till personalorganisation för patologi, eftersom det enligt fakulteten skulle innebära en kraftig begränsning av resurserna för forskning och forskarhandledning, om universitetslektorat i stället för prosekturer inrättas i detta ämne. Fakulteten föreslår att sammanlagt två professurer och två prosekturer inrättas i ämnet. Synpunkter av liknande slag förs fram av *medicinska fakulteterna i Lund och Göteborg samt vid karolinska institutet*.

I fråga om personalorganisationen för de bakteriologiska ämnena hävdar bl. a. *medicinska fakulteten i Uppsala* samt *SFS* att en professur i virologi bör inrättas. *Medicinska fakulteten i Lund* och *statens medicinska forskningsråd* finner med hänsyn till forskningens behov att en professur i virologi eller immunologi är mer angelägen än den av kommittén föreslagna professuren i klinisk bakteriologi.

Beträffande utbildningen i rättsmedicin anser *medicinalstyrelsen* sig kunna stödja förslaget att lärarna i patologi övergångsvis skall handha undervisningen. *Medicinska fakulteten i Göteborg* framhåller emellertid att ett sådant arrangemang förutsätter att någon av nämnda lärare har fördjupad utbildning i rättsmedicin. *Medicinska fakulteten i Lund* stryker under att utbildningen i ämnet inte kan bedrivas utan tillgång till lämpligt undervisningsmaterial. Fakulteten föreslår därför att en rättsläkarstation upprättas i Linköping, varvid föreståndaren bör förordnas som lärare i rättsmedicin. Liknande synpunkter förs fram av *medicinska fakulteterna i Uppsala och Umeå samt vid karolinska institutet* liksom av *Östergötlands läns landstings förvaltningsutskott*.

*Medicinska fakulteten i Lund* framhåller vidare att en professur i radioterapi med tumördiagnostik är nödvändig för att fullgod utbildning i diagnostik och behandling av tumörsjukdomar skall kunna anordnas. *Medicinska fakulteten i Göteborg* anser att överläkaren vid regionsjukhusets radioterapeutiska klinik inte kan svara för den omfattande undervisningen i ämnet jämsides med sjukvården. Synpunkter av samma innebörd förs fram av *medicinska fakulteterna i Umeå och vid karolinska institutet*. Sistnämnda fakultet avstyrker den föreslagna begränsningen av ämnesområdet för professuren i radiofysik, särskilt medicinsk röntgenteknik.

Den av kommittén framförda tanken att ett par av de högre tjänsterna i Linköping skall inriktas mot det arbetsmedicinska området tas upp av bl. a. *LO* och *TCO*. Dessa organisationer pekar emellertid på fördelarna av att resurserna på ifrågavarande område koncentreras till arbetsmedicinska institutet i Stockholm. *Svenska läkaresällskapet* ifrågasätter i detta sammanhang om inte en storinstitution för humanekologi borde inrättas i Linköping som ett led i naturresursforskningen.

Den föreslagna tidsplanen för inrättande av professurer och laboraturer (motsv.) tillstyrks av *universitetskanslersämbetet*. Även övriga remissinstanser godtar planen om än med vissa smärre invändningar. Som tidigare nämnts föreslår en rad instanser att professuren i klinisk farmakologi skall inrättas vid senare tidpunkt än kommittén föreslagit. Laboraturerna i medicinskt resp. kirurgiskt specialämne bör enligt *medicinska fakulteten i Göteborg* inrättas redan när utbildningsenheten startar sin verksamhet. *Östergötlands läns landstings förvaltningsutskott* framhåller att tillsättningen av personalen bör ske mer än ett halvt år före undervisningens början i resp. ämne.

I l o k a l f r å g a n uttalar flera remissinstanser, bl. a. *Svenska landstingsförbundet*, att tidsschemat är mycket snävt. *Nämnden för undervisningssjukhusens utbyggande* instämmer i kommitténs bedömning att det föreligger lokalmässiga förutsättningar för att utbildningen i Linköping skall kunna inledas höstterminen 1969. Detta kräver dock enligt nämnden att regionsjukhuset byggs ut enligt föreliggande planer och att vissa provisoriska åtgärder vidtas under utbyggnadstiden. *Östergötlands läns landstings förvaltningsutskott* framhåller att vissa förskjutningar i tidsprogrammet har inträffat sedan kommittén lade fram sitt betänkande. Sålunda har byggstarten för den planerade provisoriska vårdavdelningsbyggnaden försenats ca 10 månader. Vidare kommer det s. k. kirurgblocket att bli helt klart först år 1977, vilket är ca två år senare än vad som tidigare planerats. Landstinget framhåller dock att huvuddelen av lokalerna för den propedeutiska utbildningen är under uppförande.

*Svenska landstingsförbundet* erinrar — liksom landstinget — om den omfattande vårdyrkesutbildningen vid sjukhuset och framhåller att lokalbehov för denna och för läkarutbildningen bör bedömas i ett sammanhang och att möjligheter till sambruk bör beaktas.

#### 4.2.3 Avtal om läkarutbildning i Linköping

Den 21 januari 1966 uppdrog dåvarande departementschefen åt numera statens förhandlingsnämnd att — efter samråd med byggnadsstyrelsen och organisationskommittén för anordnande av högre utbildning i Linköping — ta upp erforderliga förhandlingar med företrädare för berörd kommunal huvudman om anordnande av högre utbildning i Linköping.

Med anledning härav har statens förhandlingsnämnd överlagt med Östergötlands läns landsting om villkoren för läkarutbildning vid regionsjukhuset i Linköping. Mellan förhandlingsnämnden och landstingets förvaltningsutskott har — under förbehåll om godkännande av Kungl. Maj:t och landstinget — den 13 mars 1967 träffats följande a v t a l.

##### »Avtal

mellan svenska staten och Östergötlands läns landsting om läkarutbildning vid regionsjukhuset i Linköping.

## 1 §.

Östergötlands läns landsting upplåter regionsjukhuset i Linköping för klinisk läkarutbildning samt för forskning. Landstinget avser att utbygga sjukhuset på grundval av en av landstinget år 1964 antagen generalplan.

## 2 §.

Landstinget anordnar och utrustar sjukhuset med hänsyn jämväl till den kliniska utbildningens och den kliniska forskningens behov. I anslutning till uppförandet av laboratoriebyggnader skall landstinget anordna och utrusta lokaler även för de i läkarutbildningen ingående läroämnena bakteriologi, patologi och farmakologi.

Lokaler för utbildningen, som läsåret 1969/70 inledes med det propedeutiska årets kurser, dimensioneras för ett årligt intag av cirka 85 medicine kandidater.

Det åligger vidare landstinget att tillgodose utbildningens och forskningens behov av vatten, värme, ånga, elektrisk kraft, gas, tryckluft, vacuum, syrgas samt destillerat vatten, att ombesörja autoklivering och de upplåtna lokalernas städning, att i övrigt lämna den service, som är nödvändig för lokalernas ändamålsenliga utnyttjande, ävensom att tillhandahålla behövliga förbrukningsartiklar, dock icke demonstrationsutensilier och sådant material, som erfordras för djurförsök och särskilda forskningsprojekt.

Landstingets åligganden enligt första stycket skall, såvitt gäller utrustning för forskningens behov, avse endast sådan, som är att hänföra till vedertagen grundutrustning.

*Anmärkning:* Parterna är ense om att med begreppet »vedertagen grundutrustning» för forskningens behov åsyftas den utrustning som med hänsyn till att den mera allmänt användes av forskare inom den ifrågavarande disciplinen bör vara tillgänglig i sjukhusenhetens forskningslokaler. Utrustningen skall icke vara användbar endast för ett eller annat speciellt forskningsprojekt utan måste kunna utnyttjas för olika projekt av beskaffenhet att kunna genomföras med tillämpning av inom disciplinen gängse teknik och metodik.

Samma principiella begränsning, som enligt vad ovan sagts gäller i fråga om landstingets skyldighet att tillhandahålla olika slag av utrustning, skall gälla med avseende på dess åtagande att tillgodose utbildningens och forskningens behov av nyttigheter, som avses i paragrafens tredje stycke.

## 3 §.

1. För byggnad eller byggnadsdel vid sjukhuset, som påbörjas efter den 30 juni 1967 och på grundval av detta avtal anordnas för att tagas i anspråk för utbildnings- och forskningsändamål, ävensom för utrustning, som anskaffas i samband med sådan byggnads (byggnadsdels) uppförande, utgår statligt investeringsbidrag med 25 procent av de verkliga kostnaderna för anläggningens färdigställande. Sådant investeringsbidrag utgår jämväl för ombyggnads-, ändrings- och förbättringsarbeten i befintlig byggnad eller byggnadsdel, avsedd att användas för utbildnings- och forskningsändamål, i den mån arbetena ej är att hänföra till årligt underhåll.

Vad i första stycket sagts gäller jämväl i fråga om lokaler, som kan komma att tills vidare användas för läroämnet hygien samt för ämnena medicinsk kemi och medicinsk teknik.

2. Under 1. omförmålt investeringsbidrag utgår även för anläggning, som är avsedd att betjäna en eller flera för utbildning och forskning ianspråktagna sjukhusenheter. Därrest dylik anläggning betjänar — förutom sådan enhet — även annan

verksamhet inom eller utom sjukhuset, beräknas bidrag på endast den del av kostnaderna, som med hänsyn till utnyttjandegraden kan anses skäligen belöpa på de enheter, som på grundval av detta avtal skall tagas i anspråk för utbildning och forskning.

3. Oavsett tidpunkten för byggnadsarbetenas igångsättande skall investeringsbidrag enligt ovan angivna grunder utgå för följande anläggningar:

Anläggning	Tidpunkt för arbetenas igångsättande
<b>Klinik- och laboratoriebyggnader</b>	
Kvinnoklinik, till- och ombyggnad	1.4.66
Gynekologisk radioterapi	1.9.66
Laboratorielokaler, etapp 1	15.1.67
<b>Ekonomianläggningar o. d.</b>	
Kulvertar	15.1.67
Garage, provisorium	1.2.67
Administration, provisorium	15.3.67
Kök och matsalar	1.6.67

#### 4 §.

Investeringsbidrag enligt detta avtal utgår icke för kostnad, som täckes av i annan ordning utgående statsbidrag. Sådan reduktion i bidragsunderlaget skall dock icke ske för kostnad, som täckes av bidrag enligt avtalet den 15 februari 1966 angående landstingets övertagande av statens mentalsjukvård inom landstingsområdet m. m.

#### 5 §.

Såvitt angår anläggning, för vilken staten enligt 3 § 1. eller 2. har att erlagga investeringsbidrag, skall byggnads- och utrustningsförslag upprättas av landstinget i samråd med myndighet, som Kungl. Maj:t bestämmer.

Förslag och ritningar till byggnadsarbeten samt förslag till utrustning skall för statsbidrags utgående godkännas i den ordning Kungl. Maj:t föreskriver.

#### 6 §.

Med början under januari månad 1968 tillhandahåller staten efter rekvisition investeringsbidrag under byggnads- respektive anskaffningstiden i ungefärlig proportion till landstingets egna utlägg.

#### 7 §.

Staten erhåller icke någon del i äganderätt till mark, byggnad eller utrustning genom att lämna investeringsbidrag enligt detta avtal.

I händelse egendom, för vilken staten enligt detta avtal lämnat investeringsbidrag, skulle under avtalstiden skadas eller förstöras genom brand, explosion, åskslag eller oberäknad utströmning från vatten, avlopps-, ång- eller värmeledningssystem eller från kylanläggning, åligger det landstinget att snarast möjligt ombesörja, att egendomen återställs i fullgott skick eller ersättes med annan likvärdig egendom. Kostnaderna härför skall stanna på landstinget.

#### 8 §.

Därest sjukhuset eller del därav enligt Kungl. Maj:ts beslut icke längre skall tagas i anspråk för utbildning och forskning, är staten berättigad att vid avtals-

tidens slut kräva åter så stor del av de av landstinget enligt detta avtal uppburna investeringsbidragen, som då må återstå efter avdrag av 1/30 beträffande byggnad och 1/10 beträffande utrustning för varje helt år, som förflutit från det landstingets anhållan om bidragets utbetalande inkom till vederbörande statliga myndighet.

Kan byggnad eller utrustning, varpå bestämmelserna i första stycket blir tillämpliga, ej av landstinget användas på ett sätt, som svarar mot byggnadens eller utrustningens värde, och skulle på grund härav återbetalning av uppbyggt bidrag te sig obillig, må landstinget påkalla jämkning. Uppnår icke parterna enighet härom, skall frågan avgöras genom skiljedom enligt lag (lagen om skiljemän).

#### 9 §.

I fråga om statlig tjänst, som enligt Kungl. Maj:ts förordnande är förenad med anställning vid sjukhuset, svarar staten för tillsättning, avlöning och pensionering, dock att landstinget bestrider kostnaden för särskilt överläkararvode och för förmån, som eljest må utgå för ifrågavarande tjänstemans medverkan i sjukvården.

Klinisk amanuens tillsättes och avlönas av staten, som dock är berättigad till bidrag av landstinget med en tredjedel av såväl löne- som pensionskostnaden, den senare därvid beräknad till 15 procent av den förra.

Personal, som är anställd uteslutande för utbildnings- eller forskningsändamål, tillsättes, avlönas och pensioneras av staten.

I övrigt behövlig personal tillsättes, avlönas och pensioneras av landstinget.

#### 10 §.

Erforderliga föreskrifter om tillsättning av tjänsteman, som avses i 9 § första stycket, ävensom om dylik tjänstemans ställning i egenskap av överläkare eller biträdande överläkare (motsv.) vid sjukhuset meddelas av Kungl. Maj:t.

Utbildnings- och forskningspersonal samt studerande skall vara pliktiga att ställa sig till efterrättelse de föreskrifter, som landstinget meddelar för verksamheten vid sjukhuset.

#### 11 §.

Bidrag enligt detta avtal utgår icke för den del av regionsjukhuset, som benämnes Valla sjukhus.

#### 12 §.

Detta avtal berör icke den rätt, som landstinget enligt eljest gällande bestämmelser må äga att erhålla statsbidrag till uppförande och drift av i avtalet avsedda anläggningar.

#### 13 §.

Landstinget skall vara skyldigt att tillhandahålla staten de räkenskaper och handlingar, som erfordras för beräkning av statens bidrag till landstinget.

#### 14 §.

Detta avtal gäller fr. o. m. den 1 juli 1967 t. o. m. den 30 juni 1970. Förhandlingar om nytt avtal upptages under år 1968.

Även efter den 30 juni 1970 skall dock landstinget vid utbyggnad av regionsjukhuset vara tillförsäkrat statligt investeringsbidrag, motsvarande lägst det bidrag, som skulle ha utgått med tillämpning av 3 § detta avtal. Denna garanti gäller intill en total kostnadsram av 350 miljoner kronor i kostnadsläget den 1 januari

1967 för byggnader och utrustning, inberäknat objekt, för vilka bidrag utgår under tiden intill den 1 juli 1970.

Vid avräkning på kostnadsramen skall hänsyn tagas till förändringar i kostnadsläget för byggande och utrustning enligt följande:

$$B_p = \frac{4 \text{ bk} + \text{uk}}{5}$$

där

$B_p$  = den procentuella förändringen av kostnadsramen eller icke utnyttjad del därav i förhållande till utgångsläget den 1 januari 1967

$bk$  = den procentuella förändringen av byggnadsstyrelsens byggnadskostnadsindex (genomsnittsindex) för byggnader av sten (tabell 8, kolumn 5) i förhållande till utgångsläget den 1 januari 1967

$uk$  = den procentuella förändringen av statistiska centralbyråns partiprisindex (generalindex) och allmänna varuskatten (beräknad som vid direkt debitering) i förhållande till utgångsläget den 1 januari 1967.»

Förhandlingsnämnden har lämnat i huvudsak följande kommentarer till avtalet.

#### Allmänna utgångspunkter

Nämnden har vid avtalsförhandlingarna haft som utgångspunkt att enhetliga principer bör gälla för statens ianspråktagande av kommunala sjukhus som undervisningssjukhus för läkarutbildning. De nu gällande avtalen uppvisar dock åtskilliga olikheter inbördes.

För att vid en ändring av avtalen om läkarutbildning större enhetlighet skall kunna nås har man under senare år strävat efter att avtalen skall löpa ut samtidigt. Sålunda kan flertalet nu gällande läkarutbildningsavtal efter uppsägning upphöra den 30 juni 1970. Avsikten är att under år 1968 förhandlingar skall inledas om nya avtal. Med hänsyn härtill har nämnden vid sina överväganden ifrågasatt lämpligheten av att staten i fråga om sådan utbildning i Linköping binds vid avtalsregler som inom kort kommer att tas upp till grundlig omprövning. Mot detta måste enligt nämndens mening ställas landstingets behov av att få tillfredsställande underlag för sin planering av regionsjukhusets utbyggnad och dess krav att få samma förmåner som andra huvudmän, som upplåtit sjukhus för läkarutbildning.

#### Huvuddragen i avtalet

Med hänsyn till de här refererade synpunkterna har parterna enats om ett avtal som löper ut den 30 juni 1970. Viss garanti för investeringsbidragets storlek efter sagda tidpunkt har dock tagits in i avtalet. Då överläggningar tas upp under år 1968 om nytt avtal, är landstinget berett att delta i förhandlingarna gemensamt med övriga huvudmän och att medverka i erforderligt utredningsarbete.

Parterna har vad gäller förevarande avtal ansett sig inte böra ta ställning till mer än vad som krävs för att den propedeutiska utbildningen skall kunna börja hösten 1969 och för att de studerande skall kunna beredas en obruten studiegång i Linköping. Eftersom regionsjukhuset endast i mycket ringa omfattning tas i anspråk för läkarutbildning före den 1 juli 1970, är det träffade avtalet väsentligen



ett investeringsavtal. Dock har vissa bestämmelser, som bedömts erforderliga för att närmare reglera villkoren för utbildningen och forskningen under det första året, tagits med i avtalet.

Vissa regler som återfinns i andra läkarutbildningsavtal, bl. a. angående rätt att bedriva forskning vid sjukhuset, närvarorätt vid sjukhusdirektionens sammanträden och samråd vid utfärdande av vissa föreskrifter, har inte tagits in i förevarande avtal. Parterna räknar — på grundval av vad som gäller på dessa områden vid andra kommunala undervisningssjukhus — med att ett friktionsfritt samarbete skall kunna komma till stånd mellan sjukvårdshuvudmannen och de statliga organ som har att bygga upp utbildningsorganisationen i Linköping.

Beträffande definitiva lokaler för ämnena hygien, medicinsk kemi och medicinsk teknik har landstinget förklarat sig villigt att bereda plats för dessa inom sjukhusområdet, under förutsättning att överenskommelse om de ekonomiska villkoren härför kan träffas. Vid planeringen av sjukhuset har redan nu hänsyn tagits till behovet av lokaler för läkarutbildning m. m. i de propedeutiska och kliniska ämnena (vari medräknas ämnet hygien) jämte ämnet medicinsk kemi.

### Kostnadsfördelning

Parterna har utgått från att landstinget skall uppföra samtliga lokaler inom sjukhusområdet, således även sådana som fordras för icke-kliniska ämnen. I fråga om fördelningen mellan staten och landstinget av investeringskostnaderna för utbyggnaden av regionsjukhuset har man funnit att ett avtal, som i detalj bygger på regler i tidigare liknande avtal, inte skulle kunna tillämpas utan alltför stora tolkningssvårigheter. Förhållandena kompliceras nämligen av att sjukhusets omdaning till undervisningssjukhus sker parallellt med dess utbyggnad till regionsjukhus, vilket innebär att provisoriska anordningar behövs inte bara för utbildningen och forskningen utan även för sjukvården. I syfte att få till stånd en enkel lösning har parterna enats om ett enhetligt statligt investeringsbidrag med 25 % av kostnaderna för byggnader och utrustning. Utformningen av avtalets 3 § leder till att i princip alla de objekt, som är upptagna i den vid tiden för avtalsuppgörelsen föreliggande utbyggnadsplanen, kommer att berättiga till bidrag, däribland vissa som påbörjats redan innan avtalet träffats. Uppgörelsen innebär vidare att bidrag för utrustningsanskaffning utan samband med byggnadsarbete inte utgår under den första avtalsperioden. I anslutning härtill bör enligt nämnden påpekas att all utrustning som under den första avtalsperioden anskaffas till byggnader, för vilka investeringsbidrag utgår, torde komma att betraktas som anskaffad i samband med byggnadsarbete.

Eftersom endast en del av landstingets investeringsprogram för region- och undervisningssjukhuset kommer att utföras till sommaren 1970, har landstinget krävt garantier för att det tjugufemprocentiga bidraget för investeringskostnaderna inte kommer att falla bort eller minska efter den 30 juni 1970. En sådan garanti har intagits i avtalets sista paragraf. Parterna har vid överläggningar i dessa frågor konstaterat att såväl en till viss tid begränsad garanti som en utfästelse avseende vissa bestämda objekt innebär olägenheter framför allt på grund av att dylika avtalsbestämmelser binder parterna för en viss utbyggnadstakt eller ett visst utbyggnadsprogram.

Parterna har därför enats om att garantin skall avse vad som investeras inom en viss kostnadsram, som fastställts till 350 milj. kr. i kostnadsläget den 1 januari 1967. Kostnadsramen avser både byggnader och utrustning, för vilka bidrag skulle utgå med tillämpning av 3 § föreliggande avtal. Om utnyttjandegradsregeln i 3 § 2. blir tillämplig eller avdrag görs enligt 4 §, skall endast den bidragsgrun-

dande delen av kostnaden för gemensam anläggning räknas av från kostnadsramen. Bidrag för återstoden av regionsjukhusets utbyggnad, dvs. utöver den avtalade ramen om 350 milj. kr., skall utgå enligt de grunder, varom överenskommelse kan träffas vid avtalsförhandlingarna 1968—70.

Beträffande driftkostnader har parterna konstaterat att den i övriga läkarutbildningsavtal upptagna regeln om statligt bidrag med 10 % till täckande av sjukvårdshuvudmannens driftkostnad förutsätter beräkning av det antal vårdplatser och vård dagar som tas i anspråk för läkarutbildning i kliniska ämnen. Eftersom någon sådan utbildning inte påbörjas i Linköping under avtalsperioden, skulle denna bidragsregel inte få någon praktisk betydelse. Vidare skulle det bli svårt att beräkna kostnaderna för verksamheten vid de »propedeutiska institutionerna» med hänsyn till tidigare redovisade förhållanden. Landstinget har därför avstått från driftkostnadsersättning även för denna verksamhet såvitt avser den första avtalsperioden. Landstingets eftergift på denna punkt anses motsvara vissa medgivanden av staten i fråga om investeringsbidragens omfattning.

### Speciella kommentarer

#### *Ad 2 § första stycket*

Vad avser frågan om bibliotek för den medicinska utbildningen och forskningen är parterna ense om att de lokaler som inom sjukhuset fordras för ändamålet skall anordnas och tillhandahållas på de villkor som angetts i avtalet. Den egentliga biblioteksverksamheten (personal, litteraturbestånd o. d.) skall staten svara för.

#### *Ad 3 §*

I avtalet görs en klar distinktion mellan anläggning, som tas i anspråk direkt för utbildning och forskning, och anläggning, som endast betjänar en eller flera för utbildning och forskning ianspråktaga sjukhusenheter. I det förra fallet är 3 § 1. direkt tillämplig, även om det är fråga om en s. k. gemensam anläggning, exempelvis en röntgendiagnostisk avdelning. I 3 § 2. avses sådan medicinsk eller annan serviceanläggning, som endast betjänar sjukhusenhet som tagits i anspråk för utbildning och forskning.

Regeln om reduktion efter utnyttjandegraden skall tillämpas, då en anläggning betjänar — förutom för utbildning och forskning ianspråktagen enhet — även annan verksamhet inom eller utom sjukhuset. Den torde dock inte böra göras gällande av staten i anledning av att på sjukhusområdet finns eller tillkommer smärre lokaler för andra än egentliga sjukhusändamål, exempelvis mödravårdscentral, barnavårdscentral o. d., om dylika lokaler inte nämnvärt påverkar dimensioneringen av den tjänande anläggningen.

Byggnad eller byggnadsdel i den mening, som avses i 3 §, innefattar till byggnad hörande anordningar, såsom kulvertar och ledningar inom sjukhusområdet, samt planeringsarbeten i anslutning till byggnad. Statligt byggnadsbidrag utgår däremot inte för yttre anläggningar såsom vägar, parkeringsplatser och parkområden (jfr prop. 1960: 71 s. 45 och 48).

#### *Ad 5 §*

Vid upprättande av byggnads- resp. utrustningsförslag enligt 5 § bör avgränsningen mellan byggnad och utrustning göras i huvudsak enligt de riktlinjer, som redovisats i byggnadsstyrelsens anvisningar 1966: 3.

#### *Ad 7 §*

Bestämmelserna i andra stycket är avsedda att täcka såväl det fall att landstinget håller egendomen försäkrad som alternativet att landstinget står självrisk.

*Ad 8 §*

Avskrivningstid enligt denna paragraf skall beräknas från varje rekvisitionstillfälle, således även om rekvisitionen avser endast en del av byggnadsarbetena för ett projekt.

*Ad 10 §*

Med utbildnings- och forskningspersonal jämställs personal, som avlönas med medel från statliga forskningsråd och fonder m. m.

*Ad 11 §*

Valla sjukhus kommer under läsåret 1969/70 antagligen inte att utnyttjas för utbildning. För den utbildning i propedeutiska ämnen, som väntas bli förlagd till sjukhuset efter år 1970, torde inga särskilda lokaler erfordras.

Avtalet har vid remissbehandlingen godtagits utan anmärkningar av såväl *medicinalstyrelsen* som *universitetskanslersämbetet* och övriga hörda universitetsmyndigheter. *Medicinska fakulteten i Göteborg* beklagar dock att avtalet inte innehåller några tidsgarantier för de olika byggnadsprojekten.

Som inledningsvis nämnts har Östergötlands läns landsting i april 1967 godkänt avtalet. Vidare har riksdagen — på grundval av 6 § i förevarande avtal — på tilläggsstat I till riksstaten för budgetåret 1967/68 under femte huvudtiteln anvisat ett förslagsanslag av 14 milj. kr. till bidrag till regionsjukhuset i Linköping (prop. 1967: 155 bil. 4 s. 21, SU 201, rskr 393).

### 4.3 Föredraganden

Kapaciteten för intagning till läkarutbildning är i dag fyra gånger större än för tjugu år sedan, då sådan utbildning förekom endast i Uppsala, Lund och Stockholm. I Göteborg startade läkarutbildning höstterminen 1949 och i Umeå vårterminen 1959. Enligt statsmakternas förut nämnda beslut (prop. 1965: 141, SU 173, rskr 411) skall medicinsk utbildning — omfattande 84 intagningsplatser per år i propedeutiska och kliniska ämnen — påbörjas i Linköping läsåret 1969/70 under förutsättning att ett för staten godtagbart avtal träffas med Östergötlands läns landsting om villkoren för att staten skall få ta i anspråk regionsjukhuset i Linköping för sådan utbildning. Ett villkorligt avtal härom har slutits våren 1967 mellan statens förhandlingsnämnd och landstingets förvaltningsutskott. Jag återkommer till detta i det följande. En första grupp studerande, som efter medicine kandidatexamen skall förlägga sina studier till Linköping, inledde sin utbildning i teoretiska ämnen vid medicinska fakulteten i Uppsala höstterminen 1967. En andra grupp har börjat sin utbildning innevarande termin. Därmed har antalet intagningsplatser för medicinskt teoretisk utbildning nått upp till sammanlagt 844 per år.

Enligt organisationskommitténs bedömning föreligger i Linköping förutsättningar i vad avser både lokaltillgången och sjukvårdsorganisationen för att läkarutbildning skall kunna starta i de propedeutiska ämnena höstterminen 1969 och i de kliniska ämnena successivt enligt gällande utbildningsplan. Mot kommitténs bedömning av lokalsituationen har i remissvaren rests invändningen att det föreslagna tids-schemat för planeringen av nya lokaler är snävt. Nämnden för undervisningssjukhusens utbyggande har dock instämt i kommitténs bedömning av lokalfrågan. Jag delar kommitténs uppfattning att verksamheten vid den medicinska enheten bör kunna sättas igång i överensstämmelse med 1965 års beslut. I sammanhanget vill jag erinra om att ansvaret för uppförandet av de byggnader som fordras för läkarutbildningen vilar på landstinget enligt nyssnämnda villkorligt slutna avtal. Jag räknar liksom kommittén med att det under en övergångsperiod kan bli nödvändigt att ta i anspråk — förutom regionsjukhuset — även vissa andra sjukhus för delar av den kliniska utbildningen.

Kommittén har i sina förslag utgått från i huvudsak nu gällande studieplaner och nuvarande klinikorganisation. Mot detta har jag inte något att invända. Jag vill emellertid liksom kommittén framhålla att förändringar i dessa hänseenden kan bli aktuella som följd av ställningstaganden till de förslag som lagts fram av dels socialstyrelsen och universitetskanslersämbetet på grundval av en särskild utredning om läkares grund- och vidareutbildning, dels 1963 års klinikutredning.

Behovet av utbildning och forskning inom gränsområdet mellan medicin och teknik har under senare år ökat allt mer. Som redan framgått vid min behandling av frågan om teknisk utbildning och forskning i Linköping har jag funnit starka skäl tala för att en institution för medicinsk teknik inrättas vid den nya tekniska enheten. Jag räknar med att en sådan institution kommer att aktivt medverka till att teknikens landvinningar skall kunna nyttiggöras inom hälso- och sjukvården. I förslaget om medicinsk utbildning och forskning i Linköping har organisationskommittén förordat att förutsättningarna för samverkan mellan forskare inom medicin och teknik ytterligare vidgas genom att ett antal högre medicinska tjänster ges teknisk inriktning. Jag delar kommitténs uppfattning i detta avseende och kommer bl. a. därför att i det följande föreslå att vid den nya medicinska enheten skall inrättas en professur i anestesilogi med hänsyn till detta ämnes starka tekniska anknytning. Vidare bör den av kommittén föreslagna professuren i radiofysik ges en benämning som markerar teknisk inriktning. Enligt min mening bör därjämte meritering inom gränsområdet mellan medicin och teknik särskilt beaktas vid tillsättning av högre tjänster i sådana kliniska ämnen, där meriter inom nämnda område har betydelse för verksamheten. Jag räknar vidare med att samverkan skall komma till stånd mellan en befintlig försvarsmedicinsk, flygfysiologisk forskargrupp i Linköping och forskningsorganisationerna för medicin och medicinsk teknik.

Från planeringssynpunkt är det angeläget att statsmakterna redan nu beslutar om tidsprogram för inrättande av professurer. Jag föreslår därför att Kungl. Maj:t inhämtar riksdagens bemyndigande att inrätta sammanlagt 21 professurer vid den

medicinska enheten i Linköping under perioden 1969/70—1972/73 i de ämnen och från de tidpunkter som anges i följande sammanställning.

Ämne	Tidpunkt för tjänstens inrättande
Bakteriologi	1.7.69
Farmakologi	1.7.69
Klinisk farmakologi	1.7.69
Patologi	1.7.69
Klinisk kemi	1.1.70
Socialmedicin	1.1.70
Klinisk fysiologi	1.7.70
Medicin	1.7.70
Patologi	1.7.70
Radiofysik, särskilt medicinsk röntgenteknik	1.7.70
Röntgendiagnostik	1.7.70
Kirurgi	1.1.71
Ortopedisk kirurgi	1.1.71
Dermato-venereologi	1.7.71
Psykiatri	1.7.71
Obstetrik och gynekologi	1.1.72
Oftalmiatrik	1.1.72
Oto-rhino-laryngologi	1.1.72
Anesthesiologi	1.7.72
Neurologi	1.7.72
Pediatrik	1.7.72

Det bör framhållas att — vid riksdagens bifall till vad jag förordat om professurer i klinisk farmakologi och radiofysik, särskilt medicinsk röntgenteknik — dessa båda tjänster kommer att bli de första i sitt slag i landet.

Vad beträffar personalorganisationen i övrigt har kommittén föreslagit bl. a. att universitetslektorat skall inrättas i såväl propedeutiska som kliniska ämnen. Jag vill erinra om att det sedan flera år finns sådana tjänster i vissa teoretiska och propedeutiska ämnen vid flertalet befintliga medicinska fakulteter. Eftersom denna tjänstetyp visat sig vara ändamålsenlig även vid medicinsk utbildning, räknar jag med att universitetslektorat kommer att inrättas i propedeutiska ämnen också i Linköping. Även i kliniska ämnen kan lektorat vara av värde. Jag avser dock att ytterligare överväga denna fråga. I övrigt utgår jag från att de tjänstetyper som i dag finns för läkarutbildning vid kommunala undervisningssjukhus kommer att bli företrädda även i Linköping. Jag vill dock framhålla att förändringar i detta hänseende kan följa av ställningstagandena till främst klinikutredningens förslag. Till den detaljerade plan som kommittén lagt fram rörande personalorganisationens sammansättning och dimensionering tar jag inte ställning i detta sammanhang.

Vid regionsjukhuset i Linköping finns idag ett antal överläkare, vilka äger eller väntas inom snar framtid uppnå kompetens för professur i ämne som — vid bifall till mina nyss redovisade förslag om högre tjänster — kommer att företräddas av professor. Jag räknar med att dessa överläkare kommer att utnämnas till första

innehavare av berörda professurer. Kommitténs förslag om hur man bör gå tillväga i övriga fall ansluter i huvudsak till de principer som i motsvarande situation tidigare följts i Göteborg och Umeå. Östergötlands läns landsting har inte riktat någon erinran mot kommitténs förslag på denna punkt. Jag avser att i annat sammanhang föreslå Kungl. Maj:t erforderliga åtgärder.

Ett villkorligt avtal om läkarutbildning vid regionsjukhuset i Linköping har som jag nyss nämnt slutits mellan statens förhandlingsnämnd och Östergötlands läns landstings förvaltningsutskott. Avtalet reglerar i första hand de investeringar som behövs för att — intill en total kostnadsram av 350 milj. kr. — sjukhuset skall kunna byggas ut enligt en av landstinget år 1964 antagen generalplan. Den korta avtalstid som gäller för avtalet i övrigt — fram till den 30 juni 1970 — får ses mot bakgrunden av att förhandlingar om nya avtal, som avses gälla fr. o. m. den 1 juli 1970, torde komma att tas upp med samtliga kommunala huvudmän för undervisningssjukhus. Det villkorligt slutna avtalet har tillstyrkts genomgående vid remissbehandlingen. Jag förordar att Kungl. Maj:t inhämtar riksdagens be- myndigande att godkänna avtalet.

## 5. Vissa byggnadsfrågor m. m.

Ett omfattande planeringsarbete pågår inom byggnadsstyrelsen beträffande såväl provisoriska som permanenta lokaler för universitetsbiblioteket och den tekniska högre utbildningen och forskningen i Linköping.

I ett förslag till lösning av lokalfrågan t. o. m. läsåret 1969/70 tar styrelsen upp utrymmen om drygt 5 000 m<sup>2</sup> rumsyta. Kungl. Maj:t har tidigare denna dag medgett att styrelsen får — med anlitande av den i staten för statens allmänna fastighetsfond under byggnadsstyrelsens delfond upptagna anslagsposten till hyres- och arrendeutgifter m. m. — inom en kostnadsram av 900 000 kr. bygga om en av Linköpings stad hyrd fabriksbyggnad. Drygt 2 000 m<sup>2</sup> av de nämnda utrymmena om 5 000 m<sup>2</sup> avses bli inrymda i denna byggnad.

Som förut nämnts avses de permanenta lokalerna bli förlagda till Valla-området, som ligger utmed Malmslätt- och Kalmarvägarna omedelbart väster om den nuvarande stadsbebyggelsen (jfr SOU 1965: 11 s. 276). För översiktlig planläggning inom området har Kungl. Maj:t ställt 500 000 kr. till byggnadsstyrelsens förfogande. Parallellt med styrelsens planeringsarbete och i nära samarbete med styrelsen har statens förhandlingsnämnd fört förhandlingar med Linköpings stads fastighetsnämnd. Förhandlingsnämnden har — under förbehåll av godkännande av Kungl. Maj:t och stadsfullmäktige — träffat avtal med fastighetsnämnden om markområdet för högre utbildning och forskning, m. m., i Linköping (markavtalet). Enligt avtalet överlåter staden till staten utan ersättning ca 67 ha av Valla-området. I anslutning till det överlåtna området reserverar vidare staden ca 90 ha för statliga ändamål. Som villkor för överlåtelsen gäller bl. a. att staten använder marken för högre utbildning och forskning fram till år 2000. Skulle detta villkor inte uppfyllas, skall — om parterna inte kommer överens om annat — markområdet med de byggnader m. m. som utförts överlämnas till staden utan lösen.

Byggnadsstyrelsen och förhandlingsnämnden har vidare förhandlat om vattenförsörjning och avlopp samt om el- och värmeförsörjningen för det överlåtna området. I fråga om el- och värmeförsörjningen är förhandlingarna ännu inte avslutade. Beträffande vattenförsörjning och avlopp har förhandlingsnämnden — under förbehåll av Kungl. Maj:ts godkännande — träffat avtal med AB Linköpings stads tekniska verk (VA-avtalet). Anslutningsavgiften för den del av det överlåtna området inom vilket de f. n. planerade byggnaderna avses bli förlagda uppgår enligt avtalet till 1,4 milj. kr. Vidare skall staten betala 100 000 kr. som ersättning för att verket inom ett nord-sydligt ledningsområde, som korsar det till staten överlåtna området, för statens räkning bygger vattenledningar samt servisledningar för vatten och avlopp.

För egen del finner jag de avtal som träffats av statens förhandlingsnämnd godtagbara. Jag avser därför att i annat sammanhang föreslå Kungl. Maj:t att godkän-

na avtalen. Kostnaderna för anslutningsavgifter m. m. enligt VA-avtalet ryms inom den kostnadsram av 3 milj. kr. för försörjningsåtgärder i Linköping som i prop. 1968: 104 förts upp i förslaget till investeringsplan för nästa budgetår. Inom nämnda kostnadsram torde också kunna bestridas de anslutningsavgifter för el- och värmeförsörjningen varom avtal kan komma att träffas sedan pågående förhandlingar slutförts. Under år 1968 kan vidare vissa arbeten behöva utföras av byggnadsstyrelsen med anlitande av nämnda kostnadsram.

En inom byggnadsstyrelsen upprättad situationsplan med tillhörande beskrivning avseende den planerade bebyggelsen inom Valla-området har överlämnats av förhandlingsnämnden som ledning för Kungl. Maj:ts prövning av mark- och VA-avtalen. Planen och beskrivningen torde som *bilaga* få fogas till stadsrådsprotokollet i detta ärende. Jag avser att i annat sammanhang återkomma till Kungl. Maj:t med förslag om de närmare föreskrifter som behövs för den fortsatta byggnadsplaneringen. Bl. a. torde de lokalprogram m. m. som redovisats behöva ses över med hänsyn till vad jag i det föregående anfört om utbildningens uppläggning m. m.

Till hösten 1970 bör enligt byggnadsstyrelsen den första permanenta byggnaden inom Valla-området färdigställas. Denna byggnad bör enligt styrelsen planeras för de ämnen vid universitetsfilialen, som inte föreslagits bli inordnade i någon institution vid den tekniska enheten. Under en övergångstid föreslås byggnaden dock bli använd för den tekniska utbildningens behov. Detta förslag utreds f. n. närmare inom byggnadsstyrelsen i samråd med interimsstyrelsen för den medicinska och tekniska utbildnings- och forskningsorganisationen i Linköping. Jag räknar med att inom kort kunna återkomma till Kungl. Maj:t i denna fråga.

Mot bakgrunden av vad jag erfarit om det pågående utrednings- och planeringsarbetet avseende bebyggelsen inom Valla-området anser jag — som jag förut nämnt — att man vid planeringen bör kunna utgå från att den i 1965 års riksdagsbeslut angivna utbyggnadstakten kommer att hållas. Det förtjänar att strykas under att det — om tidsplanen skall hålla — krävs betydande ansträngningar av samtliga organ som deltar i planeringsarbetet.

I detta sammanhang vill jag också framhålla att de kostnadsramar för inredning och utrustning som i prop. 1968: 104 tagits upp i förslagen till inrednings- och utrustningsplaner för nästa budgetår möjliggör vissa beställningar även för verksamheten under läsåret 1969/70.

Som jag nämnt i det föregående bör lokalerna för verksamheten inom medicinsk teknik förläggas till regionsjukhusets område. Jag har i det föregående redogjort för ett avtal som träffats med Östergötlands läns landsting om läkarutbildning vid regionsjukhuset i Linköping. I detta avtal regleras inte frågan om definitiva lokaler för nämnda verksamhet. Landstinget har emellertid förklarat sig villigt att bereda plats för dessa lokaler inom sjukhusområdet under förutsättning att överenskomst kan träffas om de ekonomiska villkoren härför. Det ankommer på statens förhandlingsnämnd att föra de förhandlingar som behövs i denna fråga.



## 6. Hemställan

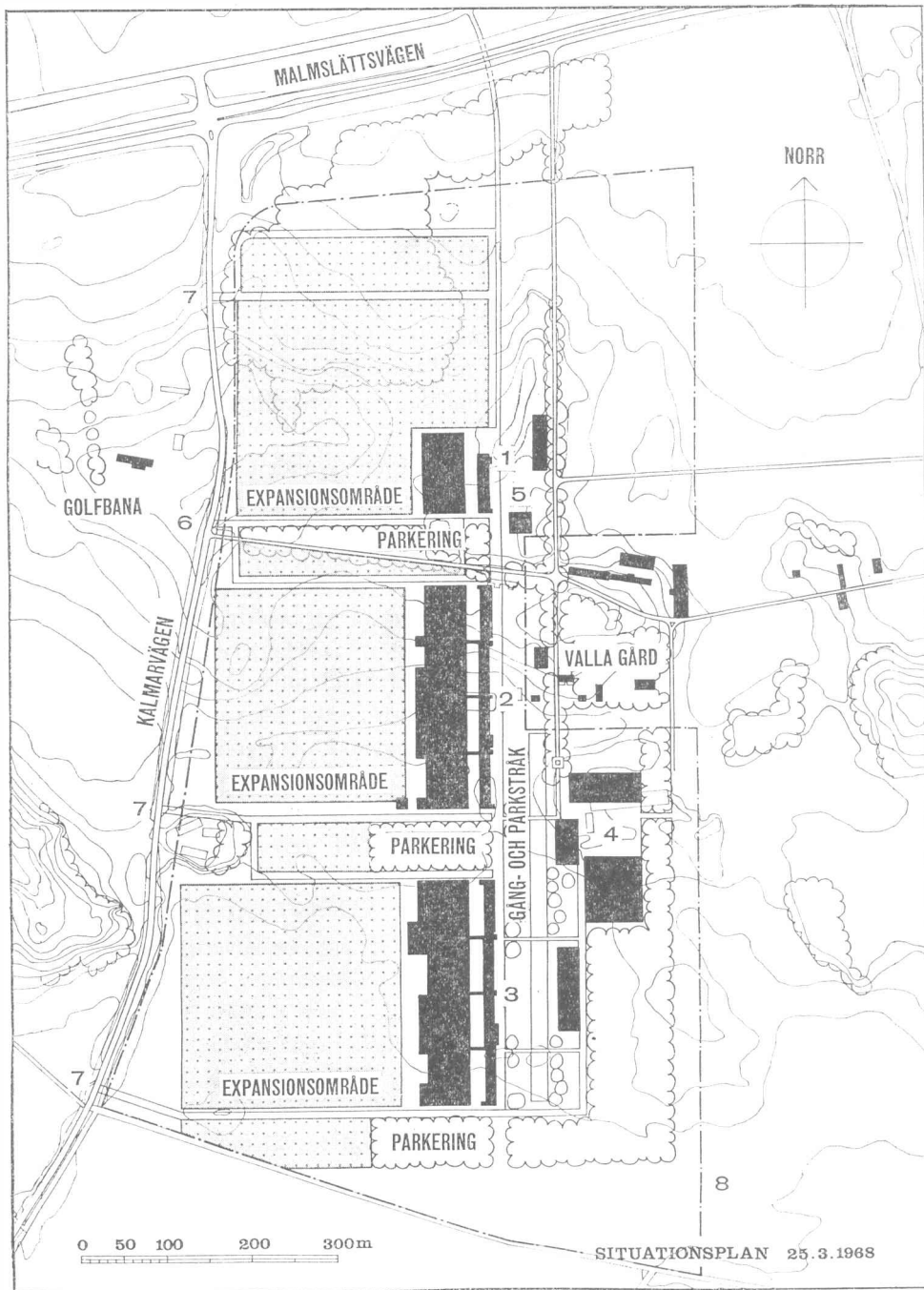
Under åberopande av vad jag anförde i det föregående hemställer jag, att Kungl. Maj:t föreslår riksdagen att

- a) godkänna de av mig förordade riktlinjerna för teknisk och medicinsk högre utbildning och forskning i Linköping samt för organisationen av denna verksamhet,
- b) bemyndiga Kungl. Maj:t att inrätta professurer enligt vad jag förordat i det föregående,
- c) bemyndiga Kungl. Maj:t att godkänna avtal den 13 mars 1967 mellan staten och Östergötlands läns landsting om läkarutbildning vid regionsjukhuset i Linköping,
- d) godkänna de av mig förordade riktlinjerna för organisationen av den högre utbildningen och forskningen i Lund.

Med bifall till vad föredraganden sålunda med instämmande av statsrådets övriga ledamöter hemställt förordnar Hans Maj:t Konungen att till riksdagen skall avlåtas proposition av den lydelse bilaga till detta protokoll utvisar.

Ur protokollet:  
*Britta Gyllensten*

Situationsplan upprättad inom byggnadsstyrelsen avseende planerad bebyggelse på Valla-området för den tekniska enheten m. m. i Linköping.



Situationsplanen visar dels hur området disponerats för institutionsbyggnader, gemensamma byggnader och bilparkering, dels huvudvägnätet för körtrafik samt gång- och cykeltrafik med anknytningar till staden.

Högskoleområdet gränsar i väster till stadens golfbana, i öster till den befintliga bebyggelsen vid Valla gård med anslutande fritidsområde.

Markområden för högskolans huvuddelar, institutionsbyggnader, gemensamma byggnader och områden för bilparkering har disponerats och dimensionerats så att en samtidig tillväxt kan ske harmoniskt med möjlighet att naturligt infoga nya kontors- och laboratoriebyggnader, utvidga befintliga samt på lämpligt sätt komplettera de gemensamma byggnaderna.

Högskolan är uppbyggd kring ett centralt gång- och parkstråk med nordsydlig utsträckning. Väster om detta har generella kontors- och laboratoriebyggnader placerats. Alla huvudentréer nås från gångstråket. En gång- och cykelväg i norr förbinder högskolan med studentbostadsområdet i Ryd. Vid utbyggnad av studentbostäder i söder vid Lambohov kan en liknande förbindelse med högskolan anordnas.

Öster om det centrala gång- och parkstråket har i planen markerats byggnader för gemensamt bruk. Dessa har förlagts i park som ansluter till parken vid Valla gård.

I situationsplanen redovisade byggnader i kvarteren väster om stråket består av trevånings kontorshus samt en- och tvåvånings laboratoriebyggnader.

Resten av kvarteren kan disponeras för utbyggnad av nu planerade kontor och laboratorier men också för andra funktioner med speciella krav på höjd och planform.

#### *Förklaringar:*

1. Kontors- och laboratoriebyggnader för universitetsfilial med kemi och biologi.
2. 3. Kontors- och laboratoriebyggnader för teknisk utbildning och forskning.
4. Matsalsbyggnad, kårhus m. m.
5. Administrationsbyggnad.
6. Huvudentré för bilar och bussar.
7. Bilentréer.
8. Gräns för primärområdet.

## INNEHÅLL

	Sid.
1. Inledning .....	4
2. Vissa organisatoriska frågor .....	7
2.1 Nuvarande organisation vid universitet och högskolor .....	7
2.2 Förslag rörande organisation m. m. av utbildning och forskning i Linköping .....	8
2.2.1 Kommittén .....	8
2.2.1.1 Teknisk utbildning och forskning .....	8
2.2.1.2 Medicinsk utbildning och forskning .....	9
2.2.1.3 Styrelse m. m. ....	10
2.2.1.4 Förvaltning .....	11
2.2.1.5 Bibliotek m. m. ....	12
2.2.2 Remissyttrandena .....	14
2.2.2.1 Teknisk utbildning och forskning .....	14
2.2.2.2 Medicinsk utbildning och forskning .....	17
2.2.2.3 Styrelse m. m. ....	17
2.2.2.4 Förvaltning .....	18
2.2.2.5 Bibliotek m. m. ....	20
2.3 Förslag rörande organisation m. m. för tekniska högskolan i Lund ..	20
2.3.1 Kommittén .....	20
2.3.2 Remissyttrandena .....	22
2.4 Föredraganden .....	23
3. Teknisk utbildning och forskning i Linköping .....	28
3.1 Bakgrund .....	28
3.2 Förslag .....	28
3.2.1 Kommittén .....	28
3.2.2 Remissyttrandena .....	40
3.3 Föredraganden .....	45
4. Medicinsk utbildning och forskning i Linköping .....	50
4.1 Bakgrund .....	50
4.2 Förslag .....	50
4.2.1 Kommittén .....	50
4.2.2 Remissyttrandena .....	56
4.2.3 Avtal om läkarutbildning i Linköping .....	60
4.3 Föredraganden .....	67
5. Vissa byggnadsfrågor m. m. ....	71
6. Hemställan .....	73
<i>Bilaga.</i> Situationsplan upprättad inom byggnadsstyrelsen avseende planerad bebyggelse på Valla-området för den tekniska enheten m. m. i Linköping ....	74