

Nr 61

Kungl Maj:ts proposition till riksdagen angående delning av byggnadsstyrelseorganisationen, m. m.; given Stockholms slott den 17 mars 1967.

Kungl. Maj:t vill härmed, under åberopande av bilagda utdrag av statsrådsprotokollet över kommunikationsärenden för denna dag, föreslå riksdagen att bifalla de förslag, om vilkas avlåtande till riksdagen föredragande departementschefen hemställt.

Under Hans Maj:ts
Min allernådigste Konungs och Herres frånvaro:

BERTIL

Olof Palme

Propositionens huvudsakliga innehåll

I propositionen läggs fram förslag till delning av byggnadsstyrelsen och länsarkitektorganisationen. Delningen av byggnadsstyrelsen föreslås genomförd så, att de enheter i den nuvarande styrelsen, som handlägger myndighetsuppgifter inom plan- och byggnadsväsendet, bildar en särskild myndighet för plan- och byggnadsfrågor, statens planverk, som skall lyda under kommunikationsdepartementet. De enheter inom styrelsen, som centralt handlägger ärenden rörande byggande och förvaltning av stailiga fastigheter m. m., föreslås bilda en annan central myndighet, byggnadsstyrelsen, som förs över från kommunikationsdepartementets till finansdepartementets verksamhetsområde. Den nuvarande byggnadsstyrelsens kulturhistoriska byrå föreslås till sin huvuddel överförd till riksantikvarieämbetet.

I propositionen föreslås vidare att den omedelbara vården av fastigheter under byggnadsstyrelsens ansvar sammanförs med styrelsens nybyggnadsverksamhet till en ny regional organisation med ett antal byggnadsförvaltningar som ingår i den nya byggnadsstyrelseorganisationen. Förslaget medför viss överflyttning av personal från länsarkitektkontoren till de nya bygg-
1 — *Bihang till riksdagens protokoll 1967. 1 saml. Nr 61*

nadsförvaltningarna. Återstoden av länsarkitektsorganisationen föreslås ingå i det nya planverket och utgöra dess regionala organisation.

Delningen av byggnadsstyrelseorganisationen föreslås genomförd den 1 juli 1967.

Vidare läggs i propositionen fram förslag till medelsanvisning på driftbudgeten för budgetåret 1967/68 i fråga om statens planverk, länsarkitektsorganisationen och bidrag till upprättande av regionplaner m. m. Slutligen begärs på kapitalbudgeten för budgetåret 1967/68 medel till förskott till vissa plankostnader m. m.

*Utdrag av protokollet över kommunikationsärenden, hållet inför
Hans Kungl. Höghet Regenten, Hertigen av Halland, i
statsrådet på Stockholms slott den 17 mars 1967.*

N ä r v a r a n d e:

Statsråden STRÄNG, ANDERSSON, LANGE, KLING, EDENMAN, JOHANSSON,
HOLMQVIST, ASPLING, PALME, SVEN-ERIC NILSSON, LUNDKVIST, GUSTAFSSON,
GEIJER, ODHNOFF, WICKMAN.

Chefen för kommunikationsdepartementet, statsrådet Palme, anmäler — efter gemensam beredning med statsrådets övriga ledamöter — fråga om *delning av byggnadsstyrelseorganisationen m. m.* och anför.

I prop. 1967: 1 bil. 8 s. 108 har Kungl. Maj:t föreslagit riksdagen att, i avvaktan på särskild proposition i ämnet, för budgetåret 1967/68 beräkna till Plan- och byggnadsväsendet ett anslag av 13 509 000 kr. Beredningen av denna fråga är nu avslutad och jag anhåller att få redogöra för den närmare.

I. Inledning

Efter gemensam beredning med chefen för finansdepartementet uppdrog jag den 21 januari 1966 åt en arbetsgrupp inom kommunikationsdepartementet — arbetsgruppen för byggnadsstyrelseorganisationen, i det följande benämnd arbetsgruppen — att bl. a. se över byggnadsstyrelseorganisationen och därvid behandla följande frågor:

1. Uppdelning av byggnadsstyrelseorganisationen i en del för ärenden rörande byggande och förvaltning av statliga fastigheter m. m. samt en del för planfrågor m. m. Därvid förutsattes att den förstnämnda delen såsom en särskild organisatorisk enhet skulle överföras till finansdepartementet.

2. Ledning och huvudorganisation för den centrala enheten för byggande och fastighetsförvaltning (byggnadsstyrelsen).

3. Organisation av delen för planfrågor m. m., varvid utredningen i princip skulle begränsas till vad som var en direkt följd av uppdelningen enligt 1.

4. Kulturhistoriska byråns uppgifter och ställning.

5. Den regionala organisationen.

Arbetsgruppen har med skrivelse den 27 juni 1966 överlämnat en promemoria »Uppdelning av byggnadsstyrelseorganisationen» (Stencil K 1966: 3). Promemorian har av Kungl. Maj:t den 29 juni 1966 överlämnats till byggnadsstyrelsen och riksantikvarieämbetet med föreskrift att myndigheterna skulle avge sina anslagsframställningar för budgetåret 1967/68 med utgångspunkt i det organisationsförslag som framlagts i promemorian.

Med skrivelse den 23 augusti 1966 har byggnadsstyrelsen överlämnat yttrande över förslaget till delning av byggnadsstyrelseorganisationen och framlagt förslag till medelsanvisning för budgetåret 1967/68 rörande *dels* avlönings- och omkostnadsanslag för ett nytt verk för byggande och förvaltning av statliga fastigheter, *dels* anslag till utredningar rörande byggnadsföretag m. m., *dels* avlönings- och omkostnadsanslag för ett nytt verk för planfrågor m. m. *dels* anslag till bidrag till upprättande av regionplaner m. m. Med skrivelse samma dag har styrelsen vidare avgett förslag till anslag på kapitalbudgeten under fonden för förslag till statsverket avsett till förskott till vissa plankostnader. Styrelsen har därjämte med skrivelse den 7 september 1966 avgett förslag till anslag för avlöningar och omkostnader för länsarkitektorganisationen.

Med skrivelse den 31 augusti 1966 har Vitterhets-, historie- och antikvitetsakademien framlagt förslag till anslag för budgetåret 1967/68 till avlöningar och omkostnader för bl. a. riksantikvarieämbetet.

Yttranden över arbetsgruppens och byggnadsstyrelsens samt Vitterhets-, historie- och antikvitetsakademiens förslag har avgetts av fortifikationsförvaltningen, väg- och vattenbyggnadsstyrelsen, statskontoret, riksrevisionsverket, riksarkivet, riksantikvarieämbetet, lantmäteristyrelsen, statens naturvårdsnämnd, bostadsstyrelsen, domkapitlen i Uppsala ärkestift, Västerås stift, Lunds stift, Göteborgs stift och Visby stift, överståthållarämbetet, länsstyrelserna i Stockholms län, Uppsala län, Östergötlands län, Malmöhus län, Göteborgs och Bohus län och Västerbottens län, byggindustrialiseringsutredningen, 1958 års utredning kyrka—stat samt 1965 års musei- och utställningssakkunniga (MUS 65). Vid länsstyrelsernas yttranden har fogats skrivelser från vissa länsarkitekter, överlantmätare och landsantikvarier. Härjämte har yttranden avgetts av byggnadsstyrelsens råd för samhällsplanering, Svenska stadsförbundet, Svenska kommunförbundet, Svenska landstingsförbundet, Kyrkans byggnadsbyrå, Landsorganisationen i Sverige (LO), Länsarkitekternas förening, Tjänstemännens centralorganisations statstjänstemannasektion (TCO-S), Sveriges akademikers centralorganisation (SACO; efter hörande av Svenska museimannaföreningens facksektion), Svenska arkitekters riksförbund (SAR), Svenska byggnadsentreprenörföreningen (SBEF) och Svenska väg- och vattenbyggares riksförbund (SVR). Härefter har länsstyrelsen i Norrbottens län och Svenska riksbyggen förening u. p. a. framfört vissa synpunkter.

II. Delning av byggnadsstyrelseorganisationen

A. Nuvarande organisation

Byggnadsstyrelseorganisationen består av byggnadsstyrelsen och länsarkitektorganisationen, som i sin tur omfattar 24 länsarkitektdistrikt.

Byggnadsstyrelsens arbetsuppgifter regleras, förutom av instruktionen för styrelsen den 3 december 1965 (nr 691), av föreskrifter i byggnadslagen, byggnadsstadgan och vissa andra författningar samt särskilda beslut av Kungl. Maj:t. 7 § byggnadslagen den 30 juni 1947 (nr 385; ändrad senast 1965: 718) föreskriver sålunda att den allmänna uppsikten över planläggningen och byggnadsväsendet i riket tillkommer styrelsen. Enligt 76 § byggnadsstadgan den 30 december 1959 (nr 612; ändrad senast 1966: 175) meddelar styrelsen närmare föreskrifter rörande vissa förhållanden, varom bestämmelser ges i stadgan, samt utfärdar de ytterligare råd och anvisningar som fordras för stadgans tillämpning. I instruktionen anges att styrelsen är central förvaltningsmyndighet för ärenden rörande planläggning av bebyggelse och byggnadsväsende i övrigt. Det åligger styrelsen särskilt att förvalta de delfonder av statens allmänna fastighetsfond som är ställda under styrelsen. Styrelsen skall anskaffa lokaler för statsmyndigheterna och utreda behovet av statliga byggnadsföretag, allt i den mån dessa uppgifter inte ankommer på annan myndighet. Efter vederbörligt uppdrag skall styrelsen projektera och utföra byggnadsföretag för statens räkning. Den skall vidare kontrollera driftsekonomien vid värmeanläggningar. Det åligger slutligen styrelsen att insamla och bearbeta kunskaper och erfarenheter inom styrelsens verksamhetsområde samt att förmedla dem genom rådgivande verksamhet och publikationer.

En tablå över byggnadsstyrelseorganisationens nuvarande uppbyggnad torde få fogas till statsrådsprotokollet i detta ärende som *Bilaga 1*.

Organisationsenheternas huvudsakliga arbetsuppgifter är följande.

Administrativa byrån handlägger personalärenden, ombudsmannaärenden, ekonomiska ärenden och allmänt administrativa ärenden.

Utredningsbyrån utreder statliga lokalbehov, upprättar planer för behovens tillgodoseende samt gör upp byggnadsprogram för detta.

Intendentsbyrån svarar, delvis med hjälp av länsarkitektorganisationen, för förvaltningen av inom landet belägna statliga fastigheter.

Kalkylavdelningen utför kostnadsuppskattningar, kostnadsberäkningar och efterkalkyler för styrelsens byggnadsföretag.

Utrikesbyrån svarar för anskaffning av kanslilokaler och bostäder utomlands för utrikesförvaltningens behov samt för förvaltning av utomlands belägna svenska staten tillhöriga fastigheter.

Kulturhistoriska byrån svarar för styrelsens befattning med byggnadsmin-
1* — *Bihang till riksdagens protokoll 1967. 1 saml. Nr 61*

nesmärken samt fungerar som konsulterande organ *dels* vid styrelsens förvaltning av även andra fastigheter med kulturhistoriskt värde, *dels* vid beredning av ärenden angående äldre bebyggelsemiljöer. Dessutom handlägger byrån vissa ärenden rörande kyrkliga fastigheter och begravningsväsendet.

Planbyrån och tekniska byrån utgör tillsammans organ för byggnadsstyrelsens uppgift att vara central myndighet för ärenden rörande byggnadslagstiftningen. Planbyrån handlägger bl. a. remisser från Kungl. Maj:t i plan- och byggnadsärenden samt informerar i normerande syfte, delvis genom länsarkitektsorganisationen, län, regioner och kommuner om byggnadslagstiftningens tillämpning.

Tekniska byrån svarar bl. a. för byggnadsstyrelsens anvisningar till byggnadsstadgan, utarbetar tekniska meddelanden i anslutning till anvisningarna samt deltar i planbyråns informationsverksamhet.

Projekteringsbyråerna leder och samordnar projektering av styrelsens byggnadsföretag. För det direkta projekteringsarbetet anlitar byråerna utomstående konsulter.

Byggnadsbyrån uppför byggnader till övervägande del genom entreprenad och i viss mån i egen regi. Byrån har en lokalorganisation med kontor på fem platser i landet.

Utrikesbyrån, kulturhistoriska byrån, planbyrån och tekniska byrån sorterar direkt under generaldirektören. Projekteringsbyråerna och byggnadsbyrån är underställda en teknisk direktör. Administrativa byrån, utredningsbyrån och intendentsbyrån samt kalkylavdelningen är underställda en planeringsdirektör.

Till styrelsen är knutet ett *råd för samhällsplanering* och ett *tekniskt råd*. Generaldirektören är ordförande i råden, i vilka ingår sakkunniga på respektive områden.

Enligt sin instruktion är byggnadsstyrelsen chefsmyndighet för *länsarkitektsorganisationen*. Länsarkitekt skall med honom underställda tjänstemän enligt instruktionen för länsarkitektsorganisationen den 3 december 1965 (nr 701) biträda byggnadsstyrelsen och länsstyrelsen i fråga om planläggnings- och byggnadsväsendet, handha den närmaste tillsynen över fastigheter som förvaltas av byggnadsstyrelsen, utöva arkitektverksamhet för statens räkning och i övrigt fullgöra vad honom åligger enligt föreskrift som byggnadsstyrelsen meddelar. Varje län utgör ett länsarkitektsdistrikt, som förestås av en länsarkitekt. Stockholms stad ingår inte i länsarkitektsorganisationen.

Personalen utgörs, utöver länsarkitekten, av biträdande länsarkitekter, arkitekter, ingenjörer och biträdespersonal. Befattningshavarna skall vara stationerade i vederbörande residensstäder. Personalens fördelning på distrikten bestäms av byggnadsstyrelsen.

Under rubriken Byggnadsväsendet upptar riksstaten för budgetåret 1966/67 för byggnadsstyrelsen ett avlöningsanslag på 12 479 000 kr. och ett

omkostnadsanslag på 1 877 000 kr. För länsarkitektorganisationen upptar riksstaten för innevarande budgetår anslag till avlöningar på 8 858 000 kr. och till omkostnader på 951 000 kr.

B. Delningsfrågans tidigare behandling

Av redogörelsen för byggnadsstyrelsens och länsarkitektorganisationens arbetsuppgifter framgår att dessa är av två principiellt sett skilda slag. Den ena huvudgruppen av uppgifter består i anskaffande av lokaler för statlig verksamhet genom nybyggnad eller förhyrning samt förvaltning av statliga fastigheter i den mån uppgiften inte anförtrotts annan myndighet. Den andra huvudgruppen innefattar statligt myndighetsutövande på planväsendets, byggnadsväsendets och den kulturhistoriska byggnadsvårdens område. De båda slagen av uppgifter har enbart i begränsad omfattning beröring med varandra. Däremot kan styrelsen genom sin dubbelställning som företrädare både för staten såsom myndighet och staten såsom fastighetsägare stundom komma i konfliktsituationer. I och med att statens lokalbehov ökat avsevärt och en allt större del av lokalanskaffningen anförtrotts byggnadsstyrelsen, som även fungerar som rådgivande och samordnande organ för andra statliga organ i detta avseende, har styrelsens arbetsuppgifter på byggnads- och förvaltningsområdet fått en mycket betydande omfattning. Samtidigt har ökade krav ställts på byggnadsstyrelsen i fråga om vägledning, samordning och normering när det gäller bebyggelseplanering och husbyggnad. En uppdelning av byggnadsstyrelseorganisationen i en del för lokalanskaffning och en del för myndighetsuppgifter har därför framstått som naturlig. Förslag härom har flera gånger framförts av styrelsen i dess anslagsframställningar under senare år. En sådan uppdelning diskuterades även vid styrelsens omorganisation år 1962 (prop. 1962: 98 s. 22, 42 och 78).

Direktiven för den utredning — 1960 års byggnadsstyrelseutredning — vars huvudbetänkande »Byggnadsstyrelsens organisation» (SOU 1961:48) låg till grund för 1962 års reform, innehöll att de sakkunniga skulle utarbeta förslag till en ändamålsenlig och effektiv organisation för statens husbyggnadsverksamhet och fastighetsförvaltning. Den i och för sig betydelsefulla frågan om avgränsningen av byggnadsstyrelsens verksamhetsområde skulle tills vidare lämnas å sido. Utredningen hade att utgå från att styrelsen alltjämt skulle vara den centrala myndigheten för plan- och byggnadsväsendet.

I sitt betänkande ifrågasatte dock utredningen om det inte med hänsyn till utvecklingen beträffande styrelsens arbetsuppgifter var befogat att relativt snart ta upp avgränsningsfrågan till prövning. I flera av remissyttrandena föreslogs också i anslutning härtill att bl. a. uppgifterna inom plan- och byggnadsväsendet skulle brytas ut ur styrelsens verksamhet. I andra yttranden förordades särskild utredning i frågan.

Föredragande departementschefen erinrade (prop. 1962: 98 s. 78) med anledning härav att frågan om planväsendets organisation, som i sin tur var ett delspörsmål i det omfattande problemkomplexet rörande organisationen av samhällsplaneringen i vidaste bemärkelse, tidigare berörts i flera sammanhang. För organisationen på länsplanet hade sålunda 1948 års länsstyrelseutredning (SOU 1950: 28) framlagt ett relativt vittomfattande samordningsförslag, som endast till en liten del blev genomfört. Ett förslag av 1947 års kommitté för stadsplaneväsendets omorganisation (SOU 1950: 45) att antingen skapa ett fristående planorgan eller, vilket kommittén föreslog som ett första steg, inrätta en särskild planavdelning i byggnadsstyrelsen under en överdirektör, hade inte lett till något resultat. Också statens byggnadsbesparingsutredning (SOU 1957: 47) hade föreslagit en särskild myndighet för planväsendet. Riksdagens revisorer hade vidare i sin år 1960 avgivna berättelse (§ 19) tagit upp frågan om planväsendets centrala ledning och skisserat vissa konturer till en gemensam myndighet för skilda former av översiktlig planläggning. Statsutskottet (SU 1961: 116) hade dock ansett att en prövning av planväsendets organisationsproblem borde tills vidare anstå med hänsyn till andra pågående utredningar men hade förutsatt att Kungl. Maj:t hade sin uppmärksamhet riktad på problemet och tog de initiativ, som eventuellt kunde visa sig påkallade. För sin del ansåg departementschefen att det med hänsyn till de snabba förändringarna i samhället var högst angeläget med en större sammanhållning i organisatoriskt avseende inom samhällsplaneringen i stort.

Som en första åtgärd i detta syfte föreslogs vissa ändringar i det till byggnadsstyrelsen knutna rådet för översiktlig planläggning. En lösning av frågan i hela dess vidd kunde emellertid inte nås utan ytterligare rätt vittgående åtgärder. Vilka konkreta organisatoriska anordningar som borde vidtagas kunde inte avgöras innan en allsidig utredning verkställdes. 1962 års riksdag kom i enlighet härmed att föreläggas ett organisationsförslag som i allt väsentligt begränsade sig till byggnadsstyrelsens byggande och förvaltande delar. Frågan om en delning ställdes på framtiden. Förslaget godtog av riksdagen (SU 99, rskr 230).

Även därefter har frågan om planväsendets organisation tagits upp i flera sammanhang. Sålunda föreslog byggnadsstyrelsen, som fått i uppdrag av dåvarande chefen för kommunikationsdepartementet att utreda bebyggelseplaneringens läge, i skrivelse den 1 april 1964 att samhällsplaneringens uppgifter och organisation samt byggnadslagstiftningen gjordes till föremål för en allsidig utredning och angav vissa synpunkter på frågan efter vilka riktlinjer en sådan utredning borde bedrivas. Bostadsbyggnadsutredningen framhöll i sitt betänkande »Höjd bostadsstandard» (SOU 1965: 32) vikten ur bostadsbyggandets synpunkt av att en sådan utredning kom till stånd och att åtgärder vidtogs för att rationalisera olika statliga myndigheters befattning med planfrågor. En sammanfattning av utredningens syn-

punkter har lämnats i prop. 1966: 1 (bil. 13 s. 144). Nyligen har även lantmäteristyrelsen i skrivelse den 24 februari 1967 redovisat vissa synpunkter av principiell karaktär på behovet av en översyn av byggnadslagstiftningen och därvid framhållit bl. a. att lantmäteriet i inte ringa mån medverkat vid tillkomsten av viss översiktlig planläggning som ett led i sin fastighetsbildningsverksamhet.

C. Arbetsgruppens förslag

a. Principiella synpunkter

Arbetsgruppen anser det vara odiskutabelt, att vid en fördelning av den nuvarande byggnadsstyrelsens arbetsuppgifter på ett planverk samt ett byggande och fastighetsförvaltande verk de arbetsuppgifter som fullgörs av *planbyrån* bör ankomma på det förstnämnda verket, samt att *byggnadsbyråns*, *intendentsbyråns*, *utrikesbyråns*, *utredningsbyråns*, *projekteringsbyråernas* och *kalkylavdelningens* arbetsuppgifter bör ankomma på det sistnämnda verket.

Vad beträffar *tekniska byrån* anför gruppen, att den organisationsenhet, som före styrelsens ombildande år 1962 motsvarade tekniska byrån, utförde även arbetsuppgifter, vilka direkt sammanhänge med styrelsens byggande verksamhet. Numera sker inte detta. Byråns arbete ligger praktiskt taget helt på det myndighetsutövande planet och rör tillämpningen av byggnadslagstiftningen. Byrån svarar för byggnadsstyrelsens anvisningar till byggnadsstadgan (BABS). Erfarenhetsunderlaget för byråns arbete hämtas inte endast från styrelsens byggande och fastighetsförvaltande verksamhet utan även och i större omfattning från sådan verksamhet bedriven av andra statliga myndigheter, kommuner och enskilda samt via byggnadsforskningen. Det föreligger vidare ett klart samband mellan detaljutformning och planering i stort av bebyggelse. Frågan om statlig centralmyndighet för ärenden rörande lagstiftning om byggnaders utförande bör dock tas upp till förnyad prövning om det vid revision av planlagstiftningen kan visa sig möjligt att dra en väldefinierad och i praktiken lätt iakttagbar gräns mellan planlagstiftning i exklusiv mening och nyssnämnda lagstiftning.

I fråga om *kulturhistoriska byrån* framhåller arbetsgruppen, att byråns arbetsuppgifter inte är sådana att de i sin helhet kan hänföras vare sig till det nya byggande verkets eller till planverkets arbetsområde. Byrån kan därför inte lämpligen överföras som en organisatorisk enhet till någondera av de båda myndigheterna.

Arbetsgruppen föreslår därför att kulturhistoriska byråns nuvarande uppgifter, i den mån de naturligt tillhör arbetsområdet för en central myndighet för landets byggnadsminnesvård i vidsträckt bemärkelse, överförs till riksantikvarieämbetet. Det är enligt gruppens mening rationellt att till en lag

sammanföra bestämmelser om synnerligen märkliga kulturhistoriska byggnader och anläggningar, oberoende av vem som är ägare. Lagen skulle följaktligen gälla såväl fastigheter i statlig, kommunal och enskild ägo som kyrkliga fastigheter. Förslaget om överförande av byråns arbetsuppgifter till riksantikvarieämbetet kräver även ändring i kungörelsen den 26 november 1920 (nr 744; ändrad senast 1960:689) med föreskrifter rörande det offentliga byggnadsväsendet samt vissa andra författningar. Ärenden rörande kyrkliga byggnader och anläggningar, som ej kan anses jämförliga med byggnadsminnen, bör handläggas som byggnads- eller fastighetsärenden i allmänhet.

Arbetsgruppen understryker nödvändigheten av att såväl den nya organisationen för byggande och förvaltning som organisationen för plan- och byggnadsväsendet inom sig kommer att ha tillgång till tjänstemän med kulturhistorisk sakkunskap samt att de skilda organens insatser samordnas.

Administrativa byrån föreslår gruppen böra delas mellan de båda myndigheterna.

Byggnadsstyrelsens råd för samhällsplanering och dess tekniska råd föreslår gruppen skola bestå och vara knutna till delen för plan- och byggnadsväsendet. För beredning av ärenden, som skall behandlas i planrådet, föreslås att ett sekretariat inrättas.

b. Delen för byggande och förvaltning

Delen för byggande och förvaltning föreslås av gruppen erhålla en generaldirektör som chef med tre avdelningschefer som närmaste medarbetare och chefer för olika grupper av byråer. Under en av avdelningscheferna bör ligga en kanslibyrå, en intendentsbyrå, en lokalplaneringsbyrå och en utrikesbyrå. Under den andra avdelningschefen skulle sortera en teknisk byrå och en ekonomibyrå samt under den tredje avdelningschefen tre projekteringsbyråer och en byggnadsbyrå. Generaldirektören föreslås ensam besluta i frågor i vars prövning han deltar. Besluten bör dock i regel fattas i närvaro av alla tre avdelningscheferna. Generaldirektörens beslutanderätt bör i viss utsträckning kunna delegeras till avdelningschef eller byråchef. Generaldirektören och de tre avdelningscheferna förutsätts arbeta som en direktion, vilken vid sin sida bör ha ett mindre direktionssekretariat.

Arbetsgruppen framhåller att en förstärkning av styrelsens ekonomifunktion är angelägen på grund av de mycket stora värden styrelsens byggande och projekterande verksamhet omfattar. Även med avseende på fastighetsförvaltningen bör ekonomisidan inom verket ges ökad tyngd. Till ekonomifunktionen hör också styrelsens kalkylverksamhet och kamerala verksamhet.

Erfarenheten har visat, att det ställer sig svårt att förena projektledning för enskilda objekt med ett systematiskt utvecklingsarbete på området för byggnadsutformning och övrig projekteringsnormering. Arbetsgruppen föreslår att man i princip befriar första projekteringsbyrån från ledningen av

enskilda objekt och personalmässigt förstärker byråns sakkunskap på berörda områden såsom de byggnadskonstruktiva, materialtekniska, produktions-tekniska, byggnadsekonomiska och installationstekniska. Enligt gruppens mening kan även övervägas att inrätta en särskild installationsteknisk byrå. Gruppen finner dock att sambandet mellan de ofta omfattande och komplicerade installationstekniska anordningarna i en nutida byggnad och byggnadens utförande i övrigt motiverar att allt utvecklings- och normeringsarbete under ett inledande koordineringsskede sammanhålls inom en byrå.

Den ombildade första projekteringsbyråns huvuduppgift bör bli att skapa fast underlag och preciserade riktlinjer för främst projekteringsbyråernas arbete. Uppgifterna bör emellertid inte begränsas enbart till projekteringsbyråernas arbetsområden. Samordningen av det tekniskt-ekonomiska utvecklingsarbetet inom hela verket är nödvändig och rationell. Byrån bör inte fungera som ett forskningsinstitut men förutsätts ha nära samarbete med statens institut för byggnadsforskning och med nuvarande tekniska byrån inom delen för plan- och byggnadsväsendet. Den förändrade inriktningen av byråns verksamhet gör att den bör kallas *tekniska byrån*.

Gruppen har övervägt att föreslå att administrativa byråns ekonomiavdelning och den fristående kalkylavdelningen skulle ingå i den byggande och förvaltande delens tekniska byrå. Av flera skäl, särskilt det nära samband, som bör råda mellan kameral- och kalkylverksamhet, samt det önskvärda i att dessa verksamheter sammanhålls och integreras under gemensam ledning föreslår dock gruppen att en särskild *ekonomibyrå*, bildad av ekonomi- och kalkylavdelningarna och finansierad över förskottsstat, ingår i den nya styrelsen.

Beträffande antalet *projekteringsbyråer* anser gruppen tre projekteringsbyråer vara motiverade för närvarande och någon tid framåt.

Arbetsgruppen föreslår att arbetsinriktningen vid projekteringsbyråerna förblir densamma som nu, vilket innebär att byråerna leder och koordinerar projektering, utförd av utanför verket stående sakkunniga, som utväljs från fall till fall med hänsyn bl. a. till objektens art.

Byggnadsbyrån föreslås oförändrad ingå i delen för byggande och förvaltning.

Inte heller ifråga om *utredningsbyrån* och *utrikesbyrån* föreslår arbetsgruppen några organisatoriska förändringar. Av praktiska skäl föreslås dock gruppen namnet utredningsbyrån utbytt mot *lokalplaneringsbyrån*. Till sistnämnda byrå bör, såsom byggnadsbesparingsutredningen påpekat, allt programarbete vara koncentrerat. Byggnadsstyrelsens strävan har varit att successivt åstadkomma en sådan koncentration. Det får förutsättas att den nya styrelsen tillämpar samma riktlinjer som den nuvarande i ifrågavarande avseende och att intentionerna fullföljs, när förhållandena så medger. Även styrelsens representation i programkommittéer bör i möjligaste mån ske genom lokalplaneringsbyrån.

Ifråga om förvaltningen av fastigheter inom landet förordar arbetsgrup-

pen, att det direkta ansvaret för denna verksamhet skall vara decentraliserat till en regional organisation även i vad gäller fastigheter belägna i Stockholmsområdet. För *intendentsbyråns* del innebär detta att sektionerna för fastigheter i nämnda område inte skall ingå i byrån, vars ställning som chefsmyndighet för fastighetsförvaltningen därigenom renodlas.

Då den byggande och förvaltande delens verksamhet i princip endast skall omfatta byggande och förvaltning av lokaler för viss statlig verksamhet föreslår gruppen att byggnadsstyrelsens bränslekontrollerande verksamhet ersätts med en väsentligen till det egna fastighetsbeståndet orienterad driftteknisk verksamhet, samordnad med styrelsens installationstekniska uppgifter i övrigt. Den nuvarande bränslekontrollavdelningen bör därför som en sektion överföras till tekniska byrån. Återstående enheter inom den administrativa byrån sedan ekonomidelen överförts till en ekonomisk byrå, dvs. allmänna avdelningen, personalavdelningen och ombudsmannaavdelningen, föreslås som sektioner bilda en *kanslibyrå*.

c. Delen för plan- och byggnadsväsendet

Det har synts arbetsgruppen naturligt att delen för byggande och förvaltning inrättas som en helt självständig central myndighet med tillhörande regional organisation. Beträffade delen för plan- och byggnadsväsendet finner gruppen däremot alternativa anordningar tänkbara. Antingen kan de delar av byggnadsstyrelsen som har dessa frågor om hand organiseras som en fristående enhet, eller också kan dessa delar redan från början sammanfogas med annan statlig verksamhet med nära anknytning till ifrågakvarande område. I båda fallen föreslår gruppen att organisationen blir provisorisk i avvaktan på resultatet av en särskild utredning av ett planverks arbetsuppgifter och ställning. Även om arbetsgruppen som ett huvudalternativ redovisar planverket som en fristående organisatorisk enhet, pekar gruppen på möjligheten att redan från början anknyta delen för plan- och byggnadsväsendet till lantmäteristyrelsen eller det av statskontoret i enlighet med 1965 års riksdagsbeslut föreslagna naturvårdsverket.

Gruppen föreslår att *planbyrån* och *tekniska byrån* i princip oförändrade ingår i delen för plan- och byggnadsväsendet. Tekniska byråns namn bör ändras till *byggnadsbyrån*.

För handläggning av allmänt administrativa ärenden saml kameral- och personalärenden föreslår arbetsgruppen en mindre från byråerna fristående *administrativ enhet*. Under enheten bör expeditionsvakts- och telefonväxeltjänst sortera. Gruppen finner det också möjligt att delen för plan- och byggnadsväsendet tills vidare ifråga om administrativ-kameral och övrig kontorsteknisk service utnyttjar den byggande och förvaltande delen.

Då organisationen för delen för plan- och byggnadsväsendet av gruppen ses som ett provisorium avstår den från att framlägga förslag beträffande verkschef. Gruppen vill dock understryka att behov finns att från början ge planfrågorna en företrädare i tillräckligt auktoritativ ställning.

I princip anser gruppen att ett verk med här ifrågavarande arbetsuppgifter bör vara försett med en särskild lekmannastyrelse. Inrättandet av en sådan styrelse bör dock tills vidare anstå. Vissa rådgivande funktioner inom verkets arbetsområde föreslås utövade genom att de båda nuvarande råden överflyttas till den nya organisationen för plan- och byggnadsväsendet.

d. Den regionala organisationen

Den föreslagna klyvningen av den nuvarande byggnadsstyrelsen i två myndigheter föreslås av gruppen böra åtföljas av en motsvarande uppdelning på det regionala planet på så sätt, att arbetsuppgifter och personal tillhörande fastighetsförvaltningsområdet bryts ut ur länsarkitektorganisationen och underställs delen för byggande och förvaltning, medan länsarkitektorganisationen i övrigt underställs delen för plan- och byggnadsväsendet i avvaktan på att organisationen eventuellt helt inlemmas i länsstyrelserna som ett resultat av länsförvaltningsutredningens arbete.

För den byggande och förvaltande delens regionala fastighetsförvaltning anser arbetsgruppen att större effektivitet kan åstadkommas genom att inrätta en organisation, där varje distrikt omfattar flera län. Därigenom uppnås, att varje förvaltningsenhet kan ställas under ledning av en särskilt kvalificerad chef, att viss specialisering kan åstadkommas bland personalen samt att man undgår personalekonomiskt alltför små enheter. Dessa fördelar anses väsentligt överväga nackdelen med längre reseavstånd. Stockholmsområdet samt de nu inte länsfördelade fastigheterna bör ingå i distriktsorganisationen, eftersom därigenom enhetlighet skulle vinnas och intendentsbyrån helt kunna ägna sig åt de betydelsefulla chefsfunktionerna. Gruppen föreslår därför, att den omedelbara vården av de under byggnadsstyrelsens förvaltning stående fastigheterna samt styrelsens nybyggnadsverksamhet omhänderhas av en distriktsorganisation, direkt underställd den nya styrelsen.

Byggnadsbyråns stockholmskontor svarar f. n. för nybyggnad inte blott i Stockholms stad och större delen av Stockholms län utan även i Södermanlands, Östergötlands och Gotlands län. För förvaltningens och byggandets del motsvarar detta ca 60 % resp. inemot 50 % av den totala arbetsvolymen. Bland annat dessa omständigheter jämte den omfattande byggnadsverksamhet som förestår i Linköping gör att i det följande angiven distrikts- och stationsortsindelning föreslås för den nya byggnadsstyrelsens regionala organisation. Om man beaktar att den regionala fastighetsförvaltningen idag är splittrad på 23 länsarkitektkontor jämte intendentsbyrån i byggnadsstyrelsen, som förestår fastigheterna i Stockholms stad och län, ävensom vissa inte länsfördelade objekt, och att byggandet sköts av 5 byggnadskontor, innebär gruppens förslag alltså en minskning från 29 enheter till 7.

Distrikt	Län	Stationsort
I	K, L, M	Lund
II	N, O, P, R, S	Göteborg
III	D, E, F, G, H, I	Linköping
IV	Delar av A och B	Stockholm
V	Delar av A och B	Stockholm
VI	Del av B, C, T, U, W, X, Z	Uppsala
VII	Y, AC, BD	Umeå

Gruppen räknar med i stort sett oförändrad personal.

Sammanförandet till större enheter kan visserligen förväntas medföra en effektivitetsökning, men *dels* bör man räkna med tämligen lång tid innan distriktspersonal i avsedd omfattning kan bli etablerad på stationsorterna eftersom rimlig hänsyn måste tas till bostadsanskaffningsproblem och andra omständigheter som kan försvåra omflyttningen, *dels* växer det statliga fastighetsbeståndet på flera håll i landet.

Det behov av arkitektsakkunskap, liksom av annan särskild expertis, som inte kan tillgodoses inom den byggande och förvaltande styrelseorganisationen, förutsätter arbetsgruppen bli täckt på konsultbasis.

D. Byggnadsstyrelsens yttrande och förslag

Den 29 juni 1966 överlämnades som nämnts i det föregående arbetsgruppens promemoria till byggnadsstyrelsen med föreskrift att denna skulle avge sin anslagsframställning för budgetåret 1967/68 med utgångspunkt i det organisationsförslag som framlagts i promemorian. I skrivelse den 23 augusti 1966 har styrelsen anfört bl. a. följande.

a. Principiella synpunkter

Byggnadsstyrelsen erinrar om att den i sin anslagsframställning för budgetåret 1966/67 underströk nödvändigheten av att myndighetsutövningen inom plan- och byggnadsväsendet organisatoriskt skildes från den byggande och fastighetsförvaltande verksamheten. Styrelsen ansluter sig därför till den föreslagna delningen. Även om skäl kan anföras för att en del grundläggande utredningar borde ha gjorts före denna delning, finner styrelsen att utvecklingen och ansvällningen av uppgifterna inom de två huvudområdena ställer sådana krav att reformen bör genomföras den 1 juli 1967.

Beträffande byggnadskulturområdet, kyrkobyggandet och begravningsväsendet anser styrelsen att till delen för plan- och byggnadsväsendet bör höra att för tillämpning i fysisk planering sammanfatta samhällets ambitioner i miljöfrågor. Bevarandet av kulturhistoriskt och estetiskt värdefulla stads-partier och andra bebyggelsemiljöer baseras i huvudsak på byggnadslagstiftningen. Vid ett genomförande av arbetsgruppens förslag beträffande styrel-

sens kulturhistoriska byrå måste därför plandelen ändock komma att vara centralmyndighet för den sektor av byggnadskulturvården som replierar på byggnadslagstiftningen. Självfallet måste därvid intimt samarbete äga rum med riksantikvarieämbetet.

Den statliga uppsikten över kyrkobyggnade och begravningsväsende bör enligt styrelsens mening tills vidare upprätthållas i oförändrad form bl. a. därför att arbetsgruppens förslag förutsätter en så genomgripande förändring av bestämmelserna i kungörelsen med föreskrifter rörande det offentliga byggnadsväsendet och i kungörelsen den 18 oktober 1963 (nr 540) om begravningsplatser och gravar m. m. (begravningskungörelsen), att den bör föregås av ett ingående utredningsarbete i samråd med bl. a. svenska kyrkan. Om emellertid detta verksamhetsområde överföres till riksantikvarieämbetet, som traditionellt betraktas som en enbart kulturminnesvårdande myndighet, torde det under alla förhållanden böra betraktas som en interimslösning på ett problem som bör ägnas fortsatt utredning.

Mot bakgrund av det anförda anser styrelsen starka skäl i och för sig tala för att man vid byggnadsstyrelsens delning och i avvaktan på erforderliga utredningar låter den *kulturhistoriska byrån* ingå i det nya planverket tillsammans med styrelsens övriga byråer med direkta myndighetsuppgifter. Om byråns uppgifter överförs till riksantikvarieämbetet förutsätter styrelsen att ämbetet får en verksinstruktion som svarar mot ämbetets delvis nya uppgifter och inriktning.

Även om under en övergångstid vissa olägenheter skulle kunna uppstå har byggnadsstyrelsen slutligen stannat för att namnet byggnadsstyrelsen bör behållas för den byggande och fastighetsförvaltande delen.

Angående de båda till styrelsen knutna råden anser styrelsen att det *tekniska rådet* har funnit goda arbetsformer och bör fortsätta arbetet i huvudsak som hittills. Beträffande *rådet för samhällsplanering* bör däremot uppgifter och arbetsformer ändras. Styrelsen är emellertid inte beredd att nu framlägga något förslag. Detta bör ankomma på verket för plan- och byggnadsväsendet.

b. Delen för byggande och förvaltning

Byggnadsstyrelsen anser det uppenbart att den byggande och fastighetsförvaltande verksamheten — i princip berörande samtliga departement som en servicefunktion, finansierad över samtliga huvudtitlar — i sin helhet bör höra till finansdepartementets ansvarsområde. Det nya verket bör med en sådan ställning och en successivt genomförd klarare affärsmässig uppbyggnad mera aktivt kunna delta i och bidra till utvecklingsarbetet i vid bemärkelse inom byggbranschen.

I fråga om verksledningen för här ifrågavarande del hävdar styrelsen att en ny beslutsnivå inte bör bildas mellan verkschef och byråer. Karaktären av direktion bör starkt framhåvas. Till dess primära uppgifter bör höra

verkets centrala policy och planering med ett modernt planeringssystem som verktyg. Detta bör vara bakgrunden till en rationell, långtgående delegering av verkställande befogenheter till byråer och byggförvaltningar. Verkschefen bör inom vissa gränser kunna omdisponera direktionsmedlemmarnas arbetsinsatser i olika avseenden.

Den föreslagna förändringen av *bränslekontrollavdelningens* nuvarande verksamhet till en allsidig driftsteknisk verksamhet anser styrelsen naturlig mot bakgrunden av utvecklingen inom området. Med hänsyn bl. a. till den service styrelsen nu lämnar till andra statliga myndigheter och landstingen bör frågan dessförinnan utredas genom styrelsens försorg, varvid förhandlingar bör ske med bl. a. landstingen.

Tekniska byrån bör tillsammans med *ekonomibyrån* svara för utvecklingsarbete och central service till övriga enheter. Gentemot det av gruppen diskuterade uppslaget att inrätta en särskild *installationsteknisk byrå* anser styrelsen att behovet av koordinering av utvecklingsinsatserna och ett sammanhållande av verkets fackkunskaper utgör skäl mot en administrativ uppdelning som troligen inte kommer att avta efter inledningsskedet. Det torde enligt styrelsens mening under alla förhållanden vara rationellt att oavsett antalet byråer inom utvecklingsområdet bibehålla en samlad planerings- och kanslifunktion. En väsentlig del av arbetsuppgifterna kan utföras inom »tvärteknologiska» arbetsgrupper, sammansatta av olika fack och ledda på sätt som beslutas från fall till fall med hänsyn till uppgiftens art.

c. Delen för plan- och byggnadsväsendet

Frågan om departementstillhörigheten för myndighetsfunktionen inom planväsendet kan enligt byggnadsstyrelsens mening tas upp till prövning senast i samband med en sådan total översyn av författningskomplex och av central och regional organisation på planområdet som styrelsen anser vara nödvändig.

Som ett första led i den blivande organisationen bör delen för plan- och byggnadsväsendet enligt styrelsens mening organiseras som ett fristående ämbetsverk med ansvar för den centrala ledningen och samordningen på bebyggelseplaneringens och byggnadsväsendets område. Däri ingår att lämna de lokala plan- och byggmyndigheterna samt den byggande allmänheten och fackmännen råd och anvisningar. I högre grad än för ämbetsverk i allmänhet måste det karakteristiska för detta verk bli det stora behovet av kontakter med andra myndigheter, organisationer och forskning. I fråga om den fysiska samhällsplaneringen är det i stor utsträckning en fråga om samstämmning av synpunkter från olika specialmyndigheter och experter.

Organisationen för plan- och byggnadsväsendet bör redan från starten ledas av en *generaldirektör*. För verksamplanering och uppföljning av verksamheten bör — liksom i förslaget till naturvårdsverk och i enlighet med de principer som numera får anses gälla för organisationen av centrala ämbetsverk — till hans förfogande stå ett mindre stabsorgan.

Byggnadsstyrelsen finner skälen för att förlägga *myndighetsfunktionen inom det allmänna husbyggandet* till delen för plan- och byggnadsväsendet vara övertygande. Myndighetsfunktionerna enligt byggnadslagen och byggnadsstadgan gäller såväl samhällsplaneringen som byggnadsväsendet. Dessa båda verksamhetsområden har ett nära sammanhang med varandra. Bebyggelseplaneringen, som i sitt slutskede resulterar i en fastställd stads- eller byggnadsplan, påverkas av en hel del husbyggnadsfrågor, t. ex. rörande grundläggning, brandskydd, bullerskydd och skydd mot luftföroreningar från eldstäder o. d. På det lokala planet hålls plan- och byggnadsfrågorna samman av byggnadsnämnden. Besvärs- och dispensärenden berör ofta såväl bebyggelseplanen som byggnadsbestämmelserna. Nuvarande tekniska byrån, som svarar för husbyggnadsfrågorna enligt byggnadslagstiftningen, bör därför ingå i den nya myndigheten för plan- och byggnadsväsendet.

I sitt förslag till *organisation av myndighetsdelen i byggnadsstyrelsen* har arbetsgruppen i enlighet med direktiven endast behandlat av delningen direkt föranledda ändringar.

Byggnadsstyrelsen har emellertid i sitt ställningstagande till förslaget även beaktat behov som enligt styrelsens mening föreligger oberoende av delningen.

Byggnadsstyrelsen anser att planverket redan från början måste fördes med en fast och effektiv administration. De administrativa problemen torde bli många och viktiga just i starten av verket och har betydelse långt fram i tiden. Någon repliering på verket för byggande och förvaltning — vilket arbetsgruppen ifrågasatt — bör man inte räkna med. Byggnadsstyrelsen föreslår därför att den av gruppen föreslagna administrativa enheten bör organiseras som en byrå.

Styrelsen konstaterar att det ständigt rått svårigheter att kapacitetsmässigt hålla planorganen i nivå med de växande arbetsuppgifterna. Urbaniseringen har fortgått i ständigt stegrad takt, nya planläggnings- och regleringsformer har efter hand tillkommit, kraven på planeringens kvalitet samt planfrågornas sakliga och formella behandling har successivt skärpts. De ansvariga planorganen — statliga likaväl som kommunala — vilka förutsatts ligga före och leda utvecklingen, har i stället på ett alltmer påtagligt sätt släpat efter i denna utveckling. Att så skett har flera orsaker. Till väsentlig del kan det tillskrivas bristen på fackmän av olika kategorier samt dålig effektivitet i fråga om arbetsfördelning och organisation.

Tid efter annan har försök gjorts att förbättra förhållandena. För planbyråns del har dessa försök medfört betydelsefulla återverkningar i fråga om byråns löpande arbetsuppgifter. Fastställelseprövningen av stadsplaneärendena, som tidigare krävde huvuddelen av byråns samlade insatser, sker nu till största delen hos länsstyrelserna. Detta innebär emellertid inte att byråns belastning med remisser och löpande ärenden nedgått på det sätt som varit avsett. En följd av decentraliseringen — förstärkt av den accelererande urbaniseringen och sådana förhållanden som samhällsbyggandets alltmer

växande beroende av stora produktionsenheter, tekniskt komplicerade och ekonomiskt svårbedömda lösningar etc. — har varit att antalet andra ärenden, framförallt besvärsmål, visat en kraftig stegring. En annan grupp av ärenden som också visat en påtaglig tillväxt är expropriationsärendena.

Jämsides med handläggningen av granskningsärendena är det emellertid en annan grupp av insatser, som alltmer trätt i förgrunden, nämligen de allmänt samordnande och vägledande. När det gäller information, anvisningar och normer har konstaterats en efterfrågan, som den nuvarande planbyrån endast i högst otillräcklig omfattning kunnat möta. Ett självklart och väsentligt led i planorganets uppgift är att främja en god samhällelig miljö. Centralorganet måste härvidlag ha tillgång till ett väl belagt kunskaps- och erfarenhetsunderlag. Det bör även få anlita utomstående konsulter för olika utredningsuppdrag.

När det gäller samordningen mellan planväsendets olika sektorer är behovet av målmedvetna insatser från det centrala planorganet uppenbart. Behovet stegras i samma mån som antalet planerande instanser och omfattningen av deras planeringsverksamhet tillväxer. Även om det alltjämt är en öppen fråga på vad sätt statens medverkan i kommande riksplaneringsuppgifter kommer att organiseras, framstår det som rätt naturligt att en sådan verksamhet på ett eller annat sätt måste anknytas till planverket.

Styrelsen anser med hänsyn till det anförda rätt betydande förstärkningar av planorganets resurser vara nödvändiga om det skall kunna fylla sina uppgifter på ett någorlunda nöjaktigt sätt. Tidpunkten är inne för planbyråns uppdelning på två skilda byråer, en för huvudsakligen granskningsärenden och en för utvecklingsarbete och information. De båda byråerna föreslås kallade *planbyrån* och *utvecklingsbyrån*.

Planbyrån får i huvudsak svara för handläggningen av löpande ärenden och föreslås uppdelad på två sektioner, tekniska sektionen och juridiska sektionen.

Utvecklingsbyrån föreslås på motsvarande sätt uppdelad i två sektioner, utvecklingssektionen och informationssektionen. Byråns huvudsakliga uppgift bör vara att svara för den utåtriktade verksamheten i form av normer och anvisningar samt allmänt vägledande insatser på planområdet.

Arbetsuppgifterna för den del av den nya myndigheten för plan- och byggnadsväsendet som motsvaras av *tekniska byrån* sammanhänger med den fortgående utvecklingen inom husbyggnadsfacket. Byrån skall handha byggnadsstyrelsens åliggande att utöva den allmänna uppsikten över byggnadsväsendet och svara för frågor angående byggnadsbestämmelser, tekniska normer och rådgivning m. m.

I samband med en allmän översyn och revision av byggnadsstyrelsens anvisningar till byggnadsstadgan (BABS) som pågått under de senaste två åren, har styrelsen insamlat erfarenheter av anvisningarnas tillämpning och synpunkter på den framtida verksamheten inom hithörande område.

På grundval härav har styrelsen i samråd med sitt tekniska råd i ett *sju-punktsprogram* sammanställt riktlinjer för tekniska byråns verksamhet.

Detta program innefattar

att BABS ges bindande giltighet för hela landet samt fastställs av byggnadsstyrelsen;

att byggnadsbestämmelser ges formen av funktionskrav;

att en samordning av bestämmelser som berör byggandet kommer till stånd;

att enhetliga normer för installationer inom byggnader utarbetas;

att byggnadsstyrelsens typgodkännande verksamhet utvidgas till att i princip omfatta praktiskt taget alla anordningar i byggnader samt hela byggnader i syfte att underlätta ett industrialiserat husbyggande samt att verksamheten avgiftsbeläggs;

att i syfte att underlätta ett industrialiserat byggande förlägga den enligt byggnadsbestämmelserna förutsatta kvalitetskontrollen av byggvarorna i anslutning till tillverkningen;

samt att en kontinuerlig insamling av erfarenheter av byggnadsbestämmelsernas tillämpning kommer till stånd.

Enligt styrelsens mening bör nu vidtas de organisatoriska förändringar som är motiverade av de angivna nya arbetsuppgifterna och verksamhetsformerna. Styrelsen anser också nödvändigt att byråns personalresurser förstärks.

d. Den regionala organisationen

Den av arbetsgruppen föreslagna regionala organisationen för byggnads- och förvaltningsärenden finner styrelsen vara en logisk följd av delningen och i princip ändamålsenlig. Den föreslagna distriktsindelningen bör dock med hänsyn till kommunikationer och huvudsakliga kontaktvägar justeras så att Gotlands län förs till ettdera av de föreslagna stockholmsdistrikten (nr IV och V). Erfarenheten av hittillsvarande verksamhet talar också för att Jämtlands län förs till Umeådistriktet (nr VII). Den ingående kännedom om lokal- och fastighetsbeståndet som länsarkitektorganisationen besitter bör övergångsvis få utnyttjas av byggnadsförvaltningarna på konsultbasis. På motsvarande sätt kan byggnadsförvaltningarna ge tjänster till länsarkitektkontoren.

Hinder bör inte möta för länsstyrelse att förordna tjänsteman vid byggnadsstyrelsens regionala organisation att medverka i statsbidragsärenden m. m. Omstationeringen av den från länsarkitektorganisationen utflyttade ingenjörspersonalen bör ske med försiktighet. Den ej omstationerade personalen bör lokalmässigt bli kvar i länsarkitektorganisationen. I vissa fall kan det visa sig lämpligt att inom en byggnadsförvaltnings verksamhetsområde ha lokalkontor för underhållsverksamheten.

E. Övriga remissyttranden**a. Principiella synpunkter**

Arbetsgruppens förslag rörande delning av byggnadsstyrelseorganisationen i en del för byggande och fastighetsförvaltning samt en del för plan- och byggnadsväsendet har i princip tillstyrkts eller lämnats utan erinran av samtliga organ som inkommit med yttranden. Fler-talet framhåller samtidigt behovet av en grundlig utredning av samhällsplaneringens organisation. *Överståthållarämbetet* anser att de problem som kan uppkomma i samband med delningen bör bli föremål för en fortlöpande organisationsundersökning. *Svenska riksbyggen* och *TCO-S* anser att beslut i delningsfrågan bör uppskjutas i avvaktan på sådan utredning i ärendet.

Beträffande namnen på de båda föreslagna myndigheterna har flertalet av remissorganen anslutit sig till arbetsgruppens förslag att låta den byggande och förvaltande delen behålla namnet byggnadsstyrelsen. Av annan mening är *överståthållarämbetet*, *länsstyrelsen i Göteborgs och Bohus län*, *Länsarkitekternas förening* samt *SAR*, som anser att verket för plan- och byggnadsväsendet skall benämnas byggnadsstyrelsen. *Länsstyrelsen i Uppsala län* föreslår att varken den byggande och förvaltande delen eller den myndighetsutövande delen behåller namnet byggnadsstyrelsen. Båda bör ges helt nya namn.

I fråga om gränsdragningen vid en delning av byggnadsstyrelseorganisationen har *väg- och vattenbyggnadsstyrelsen* uttryckt tveksamhet beträffande en anknytning av den nuvarande tekniska byrån till plandelen.

Den av arbetsgruppen antydda möjligheten att sammanföra den myndighetsutövande delen för plan- och byggnadsväsendet med lantmäteristyrelsen eller det föreslagna naturvårdsverket har kommenterats av några remissorgan. *Statskontoret* finner det svårt att av det tillgängliga materialet bedöma fördelar och nackdelar hos de lösningar som för statskontoret framstått som huvudalternativen — fristående verk eller anknytning till lantmäteristyrelsen. Verket kommer dock fram till att övervägande skäl föreligger att välja det senare alternativet med hänsyn till att detta kan innebära ett bättre ömsesidigt stöd mellan de båda förvaltningsgrenarna och att man i så fall inte behöver bygga upp en ny administrativ organisation. För att mera bestämt kunna bedöma frågan bör en organisationsundersökning genomföras för att dels klarlägga förutsättningarna att anknyta den provisoriska organisationen till lantmäteristyrelsen, dels ge underlag för ett bestämmande av den kommande permanenta organisationen. Också om man väljer alternativet fristående verk bör en särskild organisationsundersökning genomföras, som inriktas på dimensioneringen av de administrativa resurserna för verket och möjligheterna att i vissa hänseenden anlita de administrativa funktionerna inom något annat ämbetsverk, t. ex. lantmäteristyrelsen eller byggnadsstyrelsen.

Lantmäteristyrelsen förordar att planverket ingår som en integrerad del av styrelsen. En sammanföring av planbyrån med styrelsens nuvarande byråer skulle enligt styrelsens mening medföra avsevärda fördelar framför tillskapandet av ett isolerat planverk. Överförandet av den tekniska byrån bör inte medföra några gränsdragningsproblem. *Överlantmätaren i Stockholms län* ger uttryck för samma uppfattning.

Länsstyrelsen i Stockholms län föreslår att lantmäteristyrelsen i framtiden förs in i planverket samt att frågan om samverkan mellan planverket och det föreslagna naturvårdsverket grundligt utreds, då en samordning i någon form måste anses vara ett problem av fundamental betydelse för en effektiv och rationell integration av den totala samhällsplaneringen i landet.

Den ifrågasatta sammanslagningen med naturvårdsverket tillstyrks av SVR, medan *statens naturvårdsnämnd* för sin del anser att avsevärda svårigheter skulle uppstå om man redan den 1 juli 1967 knöt det nya planorganet till det föreslagna naturvårdsverket och finner övervägande skäl tala för att planorganet åtminstone tills vidare organiseras som en fristående myndighet.

Länsstyrelsen i Uppsala län vill inte tillstyrka en provisorisk lösning som går ut på att tills vidare anknyta planverksdelen till annat statligt verk i avvaktan på resultatet av en nödvändig översyn av byggnadslagstiftningen och planeringsfrågorna. Också *Svenska landstingsförbundet* är negativ mot tanken att planorganet skulle sammanföras med något annat ämbetsverk och understryker det angelägna i att planväsendet redan nu får sitt eget verk och ges resurser så att det kan tillgodose kraven på översiktlig planering.

Arbetsgruppens förslag att kulturhistoriska byrån överförs till riksantikvarieämbetet tillstyrks av *statskontoret*, *naturvårdsnämnden*, *riksantikvarieämbetet*, *landsantikvarierna i Stockholms och Malmöhus län*, *Svenska landstingsförbundet*, *Svenska stadsförbundet* och *Svenska museimannaföreningens facksektion*. Tillstyrkandet motiveras med att man härigenom skulle uppnå en koncentration av byggnadsminnesvården till det ämbetsverk som redan nu är huvudmyndighet för kulturminnesvården i landet.

Riksrevisionsverket anser att det kan övervägas om inte byrån skulle delas mellan de två verken.

Arbetsgruppens förslag avstyrks bl. a. av *fortifikationsförvaltningen*, *de hörda domkapitlen*, *överståthållarämbetet*, *länsstyrelserna i Stockholms, Uppsala, Östergötlands, Göteborgs och Bohus län* samt *Västerbottens län*.

Man föreslår i dessa yttranden att kulturhistoriska byrån tills vidare förläggs till det föreslagna planverket. Motiveringen härför är i stort sett den att byggnadsstyrelsens nuvarande myndighetsfunktioner inte bör splittras upp på flera verk och att det finns ett nära samband mellan ett planverks uppgifter att bevaka god samhällsmiljö i allmänhet och den omsorg om äldre byggnadsverk och deras miljö, som är kulturhistoriska byråns uppgift.

MUS 65 anser att kulturhistoriska byrån bör behålla sin plats i byggnadsstyrelsen (planverket) i avvaktan på en allmän översyn av byggnadsminnes- och kulturminnesvården.

Domkapitlet i Västerås stift uttalar farhågor för att huvudsakligen de kulturhistoriska och antikvariska synpunkterna skulle komma till uttryck om kulturhistoriska byrån överfördes till riksantikvarieämbetet och *domkapitlet i Göteborgs stift* anför att det här är fråga om problem där såväl tekniska som historiska och antikvariska synpunkter skall vägas mot de krav som ställs på kyrkobyggnaderna som nyttobyggnader. Liknande åsikter hävdas av *domkapitlet i Uppsala ärkestift* och *i Lunds stift. 1958 års utredning kyrka—stat* och *kyrkans byggnadsbyrå* framhåller att innan utredningen avslutat sitt arbete bör man inte ändra nuvarande ordning, dvs. kulturhistoriska byrån bör kvarligga i byggnadsstyrelsen, sedan den byggande delen uteslutits från denna.

Till samma slutsats kommer även *länsstyrelsen i Göteborgs och Bohus län* som motiverar detta med behovet av att avvakta en fullständig översyn av planlagstiftningen och samhällsplaneringens organisation, däri inbegripet byggnadsminnesvård och naturvård.

En motsatt ståndpunkt intar *länsstyrelsen i Östergötlands län* som finner starka skäl tala för en inordning av byrån i den byggande och förvaltande delen med hänsyn bl. a. till att en stor del av landets historiskt värdefulla byggnader är i statlig ägo och därmed förvaltas av den byggande och förvaltande myndigheten.

Endast några yttranden tar upp frågan om anknytandet av byggnadsstyrelsens tekniska råd och råd för samhällsplanering till planverket. *Bostadsstyrelsen* förordar viss översyn av rådets sammansättning och verksamhetsformer i samband med överflyttningen.

Väg- och vattenbyggnadsstyrelsen ifrågasätter om inte planrådet bör utökas med en representant för näringslivet. Rådet bör ges möjligheter till en mer aktiv medverkan i planverkets arbetsuppgifter. *Naturvårdsnämnden* hemställer att den måtte bli representerad i planrådet eller alternativt i en eventuell lekmannastyrelse för plandelen.

Svenska stadsförbundet anför att planrådet i sin nuvarande form väsentligen torde ha haft betydelse som ett forum för utbyte av informationer rörande de skilda verkens framtidsplanering samt om viktigare kommunala framtidsplaner m. m. Byggnadsstyrelsen har vidare utnyttjat rådet vid sina ställningstaganden till vissa remisser. Rådet har emellertid endast undantagsvis låtit sina ställningstaganden ta formen av preciserade deklARATIONER med syfte att konkret påverka planeringen eller handlandet i de frågor rådet haft under prövning. I avvaktan på att andra samordningsorgan byggs upp torde det böra övervägas att ge planrådet en aktivare roll. Rådet bör fungera som samordnare mellan de statliga verken och även som kontaktorgan i principiella frågor rörande statlig och kommunal planering.

Det kan ifrågasättas om inte de statliga verken skulle vara företrädda i rådet genom chefer och om inte den kommunala representationen i rådet skulle förstärkas. Även rådet för samhällsplanering anser att dess verksamhet bör aktiveras.

b. Delen för byggande och förvaltning

Arbetsgruppens förslag till organisation för den byggande och fastighetsförvaltande delen har i stort sett tillstyrkts av remissorganen. Statskontoret uttalar att med hänsyn till de stora påfrestningar på verket som den tillströmmande arbetsmängden medför bör skäligen resurser i ett sammanhang tillmätas. Riksrevisionsverket hävdar dock att för närvarande bör en utökning av antalet fasta tjänster undvikas till dess att den nya organisationen fungerat en tid. SVR föreslår att det nya verket skall stå under ledning av en lekmanstyrelse. Byggindustrialiseringsutredningen och SBEF framhåller vikten av att det nya byggande organet aktivt medverkar i utprovningen av bättre och billigare byggnadsmetoder.

Länsstyrelsen i Göteborgs och Bohus län ifrågasätter om man inte borde uppdelna den byggande och fastighetsförvaltande delen på tre regionala förvaltningar, som har möjlighet att självständigt och i smidiga former lokalt utreda samt fatta beslut i byggnads- och fastighetsförvaltningsfrågorna. Dessa tre förvaltningar borde vara stationerade i Stockholm, Göteborg och Malmö. På generaldirektören skulle ankomma att med hjälp av ett litet och funktionsdugligt kansli samordna verksamheten samt sköta kontakten med regeringen.

c. Delen för plan- och byggnadsväsendet

Flertalet remissorgan har framförallt uppehållit sig vid den föreslagna delen för plan- och byggnadsväsendet och dess arbetsuppgifter.

Vikten av att denna del ges tillräckliga resurser och möjligheter att redan nu effektivt verka inom planväsendet framhålls allmänt och understryks särskilt av bl. a. väg- och vattenbyggnadsstyrelsen, naturvårdsnämnden, bostadsstyrelsen, länsstyrelserna i Uppsala, Malmöhus och Östergötlands län, byggindustrialiseringsutredningen, LO, Svenska kommunförbundet, Svenska landstingsförbundet och Svenska stadsförbundet. Bostadsstyrelsen framhåller att en av planverkets mer betydelsefulla arbetsuppgifter blir att klarlägga sambandet och samspelet mellan bebyggelseplanering enligt byggnadslagen och andra delar av den allmänna samhällsplaneringen. Rådet för samhällsplanering anser att ett centralt statligt planorgan måste ha en betydelsefull koordinerande roll på verksnivå för en samordnad statlig fysisk planering.

Inrättandet av en lekmanstyrelse för det föreslagna planver-

ket förordas i princip av *väg- och vattenbyggnadsstyrelsen, länsstyrelsen i Malmöhus län, LO, Länsarkitekternas förening, SAR och SVR. Fortifikationsförvaltningen, väg- och vattenbyggnadsstyrelsen, bostadsstyrelsen, länsstyrelsen i Östergötlands län och SBEF* instämmer i arbetsgruppens förslag att planverket skall betraktas som ett *provisorium* i avvaktan på att frågan om samhällsplaneringen i stort blir utredd.

Byggnadsstyrelsens förslag att *klyva planbyrån* i en byrå för löpande ärenden och en för utrednings- och normeringsarbete har lämnats utan erinran eller tillstyrkt av remissinstanserna. *Rådet för samhällsplanering* förordar dessutom en *ytterligare uppdelning* av den föreslagna planbyrån i en byrå för översiktlig planering och en för detaljerad planering.

I fråga om *tekniska byrån* framhåller *SAR* att frågor rörande utformningen av byggnader inte bör inordnas i byrån, som har att syssla med tekniska problem.

Svenska riksbyggen föreslår att tekniska byrån hos planverket förstärks med bostadsstyrelsens tekniska byrå med den motiveringen att det är en fördel om samma verk blir ansvarig myndighet såväl för planfrågornas lösning som de enskilda husens utformning.

d. Den regionala organisationen

I fråga om den regionala organisationen har synpunkter anlagts främst på omorganisationen av den förvaltning av det statliga fastighetsbeståndet som f. n. sker genom länsarkitektkontorens försorg. *Länsstyrelsen i Malmöhus län* och *SAR* anser det tveksamt om det är lämpligt med en omorganisation innan länsindelningsutredningen avgett sitt förslag, medan *länsstyrelsen i Östergötlands län* inte har något att erinra men utgår från att distriktsindelningen kan komma att ändras i den mån ändrad länsindelning motiverar detta.

Länsstyrelserna i Västerbottens och Norrbottens län framhåller att det är önskvärt att förvaltningen av det statliga fastighetsbeståndet är lokaliserad till residensstäderna, där huvuddelen av ifrågavarande fastigheter befinner sig.

En från arbetsgruppens förslag skiljaktig mening företräder *SAR* som anför att fastighetsingenjörerna inte bör flyttas ut från länsarkitektkontoren där stort behov av dem föreligger. I stället bör det byggande och fastighetsförvaltande verket träffa avtal när det vill ta dessa ingenjörers tjänster i anspråk.

F. Byggnadsstyrelsens beräkning av medelsbehovet till avlöningar och omkostnader m. m. under budgetåret 1967/68

Byggnadsstyrelsens förslag till detaljorganisation för planverket och länsarkitektorganisationen innebär en ökning med drygt 30 nya tjänster inom planverket samt sex nya tjänster inom länsarkitektorganisationen om man i sistnämnda fall bortser från den föreslagna överföringen av 50 tjänster till den byggande och förvaltande delen. Vid sin beräkning har styrelsen i fråga om planverket utgått från en uppskattad kostnad för planverksamheten m. m. inom byggnadsstyrelsen och ifråga om länsarkitektorganisationen från de under sjätte huvudtiteln på riksstaten för innevarande budgetår uppförda anslagen till avlöningar och omkostnader för länsarkitektorganisationen samt i fråga om bidrag till upprättande av regionplaner m. m. från det under sjätte huvudtiteln på riksstaten för innevarande budgetår uppförda anslaget till detta ändamål.

För *avlöningar till den del av byggnadsstyrelsen, som motsvarar det föreslagna planverket* är för innevarande budgetår enligt styrelsens uppskattning anvisat 3 039 000 kr. Styrelsen beräknar en ökning av medelsbehovet med 2 253 000 kr.

1. Personal- och tjänsteförändringar	+ 1 560 972
2. Särskilda utredningar och arvoden till viss expertis	+ 315 000
3. Vissa arvoden i samband med styrelsens verksamhet	+ 35 800
4. Löneomräkning	+ 341 228
	<u>+ 2 253 000</u>

För *omkostnader för planverket* har byggnadsstyrelsen beräknat ett medelsbehov av 500 000 kr.

1. Sjukvård	13 000
2. Reseersättningar	50 000
3. <i>Expenser</i>	
a) Bränsle, lyse och vatten	11 000
b) Övriga <i>expenser</i>	426 000
4. Publikationstryck	849 000
Särskilda uppbördsmedel	
5. Försäljning av publikationer	- 850 000
	<u>499 000</u>

Anslaget *Länsarkitektorganisationen: Avlöningar* är för innevarande budgetår uppfört med 8 858 000 kr. Byggnadsstyrelsen beräknar det ökade medelsbehovet till 9 245 000 kr.

	Ökning eller minskning
1. Personal- och tjänsteförändringar	
a) Sex biträdande länsarkitekter	+ 357 624
b) Medel för anlitande av tillfällig personal och konsulter ..	+ 100 000
c) Minskning med 50 tjänster	- 1 641 000
2. Löneomräkning	+ 1 570 376
	<u>+ 387 000</u>

1. Framlagda prognoser visar mot en både procentuellt och absolut sett betydande ansamling av befolkningen i storstadsområdena och vissa andra regioner. Byggnadsstyrelsen anser sig behöva förstärka dessa länsarkitektsdistrikt med ytterligare planfackmän. Styrelsen förslår därför att sex tjänster i A 27—B 5 som biträdande länsarkitekt inrättas.

2. Möjligheterna att anlita tillfällig personal och i förekommande fall konsulter anser styrelsen böra utnyttjas i samma utsträckning som hittills och föreslår därför att anslaget uppräknas med 100 000 kr.

Under anslaget *Länsarkitektsorganisationen: Omkostnader* är för innevarande budgetår anvisat 951 000 kr. Byggnadsstyrelsen beräknar det ökade medelsbehovet till 1 097 000 kr.

	Anvisat 1966/67	Föreslagen ändring 1967/68
1. Sjukvård m. m.	15 000	+ 1 000
2. Reseersättningar	370 000	+ 55 000
3. <i>Expenser</i>		
a) Bränsle, lyse och vatten	31 000	± 0
b) Övriga <i>expenser</i>	535 000	+ 90 000
	<u>951 000</u>	<u>+ 146 000</u>

2. På grund av de den 1 juli 1966 höjda biljettpriserna på järnvägsresor, de ökade ersättningarna för tjänsteresa med egen bil och de höjda traktamentsersättningarna föreslås en uppräknning med 30 000 kr. De intensifierade insatserna inom bl. a. samhällsplaneringen har föranlett en ökning av resefrekvensen. Byggnadsstyrelsen vill därför föreslå en uppräknning av anslaget i denna del med 60 000 kr., dvs. med 2 500 kr. per kontor. Överflyttandet av fastighetsingenjörerna beräknas medföra en kostnadsminskning med 35 000 kr. Styrelsen hemställer sålunda om en ökning av posten reseersättningar med (30 000 + 60 000 - 35 000) 55 000 kr.

3. Städningkostnaderna beräknas öka med 20 000 kr.

Kostnaderna för skrivmateriel, papper, blanketryck o. d. beräknas stiga med ca 7 000 kr.

Telefon- och annonskostnaderna torde komma att öka med 10 000 kr.

Kostnaderna för ersättningsanskaffningen, underhåll m. m. beräknas uppgå till sammanlagt 210 000 kr., varav 130 000 kr. fordras i engångsanvisning för att fullfölja den upprustning av inventarier och inredning som påbörjades budgetåret 1964/65.

Vidare torde för bokinköp m. fl. ändamål ytterligare 9 000 kr. behöva anvisas.

Bestämmelserna rörande *bidrag till upprättande av regionplaner m. m.* återfinns i kungörelsen den 18 april 1958 (nr 163) angående statsbidrag till vissa plankostnader. Dessa bestämmelser innebär i korthet att från anslaget bestrids utgifter för kostnader *dels* för upprättande av regionplaner, *dels* till vägförenings kostnader för genomförande av byggnadsplan.

Byggnadsstyrelsen har i sin anslagsframställning framhållit att utöver det statliga stödet till den reguljära regionplaneringen enligt byggnadslagens regler förutses starkt växande krav komma att ställas på statens ekonomiska medverkan till regionala planläggningsinsatser, som i vissa fall närmast kan karakteriseras som riksplaneringsuppgifter. Hur en sådan storregional översiktsplanering skall organiseras är till stor del alltjämt en öppen fråga. Under alla förhållanden framstår det dock som uppenbart att staten måste ta på sig en väsentlig del av ansvaret, inte minst ekonomiskt.

Vad som kan förutses begränsa det omedelbara behovet av medel är dels bristen på planfackmän av de kategorier och med den kompetens som uppgifterna kräver, dels den fördröjning som programskrivning, organisationsåtgärder och andra förarbeten ofrånkomligen måste försäka. Å andra sidan är det givetvis angeläget att planeringsinsatserna inte fördröjs eller försvåras av brist på medel.

För den översiktliga planeringen synes det för regionplanering enligt byggnadslagen gällande systemet med en kombination av förskott och bidrag inte vara särskilt lämpligt. Det bör i stället bli fråga om direkta bidrag som efter prövning av program och kostnadsberäkningar fördelas av Kungl. Maj:t. Med anledning härav föreslås att medel beräknas för uppförande av detta anslag med 3,5 milj. kr.

I fråga om medelsbehovet för det under kapitalbudgeten, fonden för förslag till statsverket, upptagna anslaget till *förskott till vissa plankostnader m. m.* har byggnadsstyrelsen i sin anslagsskrivelse den 23 augusti 1966 anfört att regionplanering enligt byggnadslagens regler f. n. pågår inom fem områden. Inom tre av dessa (Stockholms-, Borås- och Sundsvallsregionerna) gäller det översyn av tidigare planer, medan inom återstående två (Göteborgs- och Eskilstunaregionerna) planeringen alltjämt är inne i sin första omgång.

Styrelsen erinrar om att av tillgängliga medel på anslaget vid innevarande budgetårs ingång, 1 230 700 kr., större delen torde komma att disponeras vid bifall till ineliggande framställningar om bidrag på tillhoppa 871 000 kr. och uppskattar med anledning härav medelsbehovet för budgetåret 1967/68 till 1 500 000 kr.

I skrivelse den 7 november 1966 har byggnadsstyrelsen därefter yttrat sig över en från Stockholmstraktens regionplaneförbund till Kungl. Maj:t inkommen framställning om förskott till förbundets kostnader under år 1967 med 1 150 000 kr. Förbundet motiverar beloppets storlek med behovet av att bedriva arbetet på den nya regionplanen för Stockholmsområdet skyndsamt och efter ett med hänsyn till de stora förändringarna i Stockholmsområdets utbyggnad utökat program. Byggnadsstyrelsen liksom överståthållarämbetet och länsstyrelsen i Stockholms län har tillstyrkt det begärda förskottet.

III. Departementschefen

a. Principiella synpunkter

Byggnadsstyrelseorganisationens uppgifter är väsentligen av två slag. Den ena huvudgruppen av uppgifter utgörs av byggande eller förhyrning av statliga tjänstelokaler och därmed sammanhängande fastighetsförvaltning och byggnadsunderhåll. Den andra huvudgruppen innefattar utövande av statlig myndighet på planväsendets, byggnadsväsendets och den kulturhistoriska byggnadsvårdens områden. Sammanförandet av dessa olikartade funktioner till ett och samma statliga organ har sin historiska förklaring, och olägenheterna bör ha varit föga framträdande, så länge vårderna av statliga byggnader dominerade. När byggnadsstyrelsens och dess regionala organs uppgifter kom att i allt högre grad inriktas på å ena sidan nybyggnad av statliga fastigheter av skiftande och ofta komplicerat slag och å andra sidan ett omfattande normerings- och kontrollarbete såsom ansvarig myndighet för utvecklingen på planläggning- och husbyggnadsområdet blev förhållandet ett annat. Ett skiljande av de två huvudlagen av uppgifter kom att framstå som en i längden nödvändig åtgärd för att de båda verksamhetsgrenarna skulle kunna organiseras i former som bättre kunde anpassas till behovet.

Ännu vid byggnadsstyrelsens omorganisation år 1962 ansåg man sig kunna lösa de organisatoriska problemen genom att inom styrelsens ram renodla de byggande och förvaltande uppgifterna från de ämbetsverksmässiga och med en rationalisering av byggnadsärendenas handläggning. Man räknade med att då rådande kraftiga expansion av styrelsens byggnadsverksamhet och därmed följande ökning av det förvaltade fastighetskapitalet efter några år skulle förbytas i en från år till år mera långsamt stigande trend. Utvecklingen har kommit att bli en annan. Lokalbehovet inom de statliga undervisnings- och vårdområdena, inom polisväsendet och den centrala statsförvaltningen, för att nämna de viktigaste sektorerna, är sådant att byggnadsstyrelsen i sin anslagsframställning för budgetåret 1967/68 räknar med en fördubbling av sin byggnadsproduktion under de närmaste 5 å 6 åren och en motsvarande utveckling på förvaltningssidan. Denna starka expansion har inträffat under en period av snabb strukturell och teknisk utveckling inom byggnadsbranschen. Det ligger därför i sakens natur att en översyn av organisation och arbetsformer inom den byggande och förvaltande delen av styrelsen och dess regionalorgan är motiverad trots att endast kort tid förflutit efter senaste omorganisation. En fortsatt utveckling mot större rationalitet och införande av mera affärsmässiga former underlättas om ledningen för verket odelat kan ägna sina krafter åt dessa uppgifter.

Det kan också framhållas att utvecklingen sedan länge gått i den riktningen att byggnadsstyrelsen i fråga om husbyggande biträder samtliga departement och utför en servicefunktion som finansieras över flertalet huvudtitlar i statsbudgeten. Styrelsen har blivit det centrala organet för civilt statligt byggande och — fränsett jordbruks- och skogsegendomar — även för civil fastighetsförvaltning. Inom finansdepartementet har i praktiken kommit att i allt högre grad beredas frågor rörande nybyggnad och fastighetsförvaltning i samråd med företrädare för vederbörande fackdepartement. Redan med hänsyn till dessa administrativa förhållanden har det under senare år framstått som ett naturligt fullföljande av utvecklingen att bilda ett särskilt verk för dessa produktions- och fastighetsekonomiska uppgifter som hänförs till finansdepartementets verksamhetsområde.

Jag finner således starka skäl tala för att byggnadsstyrelsens byggande och fastighetsförvaltande uppgifter handhas av ett särskilt ämbetsverk. Jag övergår därefter till att behandla konsekvenserna av ett sådant särskiljande för byggnadsstyrelsens myndighetsuppgifter på främst planväsendets område.

Min företrädare som kommunikationsminister tillkallade år 1965 experter för att inom departementet medverka i ett utvecklingsarbete på den fysiska planeringens område. Som bakgrund för ett lagstiftnings- och reformarbete eftersträvades i första hand en allmän bild av denna planerings roll i det moderna samhället, dess samband med andra former av planering och en målsättning för den planerade aktivitetens innehåll och former. Detta arbete har sedan dess pågått inom departementet bl. a. i en särskild arbetsgrupp under min ledning.

Det har därvid varit en strävan att förutsättningslöst angripa frågorna om den fysiska miljöns utformning och om de därtill knutna planeringsbehoven och dessas relationer till den övriga planering som utvecklats inom skilda grenar av samhällsverksamheten. De hittills genomförda diskussionerna har bland annat belyst hur den moderna samhällsutvecklingen för med sig ändrade och nya planeringsbehov på den fysiska miljödanningens område.

Det traditionella fältet för fysisk planering är stadsbebyggelsen. Det nuvarande planväsendet och de gällande planreglerna inom byggnadslagstiftningens ram har utvecklats främst för att möta behoven inom städer och tätbebyggda distrikt. Ändrade produktionsformer inom stadsbyggnad och växande krav på samordning mellan kommunernas ekonomiska aktivitet och bebyggelseplanering liksom den ökade kompetensen hos kommunerna är förhållanden som motiverar en översyn av stadsplaneväsendet och byggnadslagstiftningen. Därtill kan läggas behovet att möta de planproblem av delvis ny art som uppstår i samband med fritidsbebyggelsens starkt ökande omfattning.

Den fortskridande urbaniseringen, som är bakgrunden till de nämnda

förhållandena, har också fört med sig växande planeringsbehov när det gäller landsbygden. Denna blir av allt större betydelse för den växande stadsbefolkningens rekreation och undergår samtidigt genom rationaliseringen inom jord- och skogsbruksnäringarna en snabb miljöförändring.

Vidgade funktionella samband inom vida räjonger och mellan skilda orter kan föra med sig att en enstaka åtgärd eller teknisk anläggning kan beröra många platser inom ett vidsträckt område, vilket har synts motivera en diskussion om formerna för en vidgad planering på regional nivå. Slutligen kan framhållas att en ökande efterfrågan är att förutse på mark för expanderande och nytillkommande funktioner i samhället och inte minst på mark med speciella egenskaper. Denna efterfrågan sker i konkurrens med redan etablerade användningssätt likaväl som mellan de nya funktionerna inbördes. Det gör det angeläget att söka långsiktigt överblicka såväl efterfrågesidan som utbudssidan för att hushålla med de markresurser som står till förfogande. Detta är bakgrunden till min uppfattning att det behövs en riksöversikt beträffande markens användning i stort.

Inom det allmänna utredningsarbetets ram pågår nu intensiva studier med biträde av vissa till departementet knutna experter i syfte att belysa metoder och program för en sådan riksplanering. Först på grundvalen av erfarenheterna från dessa studier kan den lämpliga administrativa formen och eventuellt erforderliga lagstiftningsåtgärder tas upp till diskussion.

Vad gäller de övriga sidor av markanvändningsplaneringen som jag berört i det föregående kommer det fortsatta arbetet att inriktas på frågor om lämpliga planeringsmetoder, planinstitutens utformning samt samordningen mellan skilda planformer, huvudmannaskapet för planväsendet på skilda nivåer och behovet av rättsregler. Det är min avsikt att detta arbete på departemental nivå skall föras fram så långt att det ger underlag för direktiv för en parlamentarisk kommitté som får uppgiften att utforma förslag till ny lagstiftning.

Det är uppenbart att frågor om statens myndighetsutövning på planväsendets område och uppbyggnaden av statens planvårdande organ är väsentliga. Det kan inte uteslutas att organisatoriska förändringar kan komma att aktualiseras. Med de vidgade anspråk som alltmer gör sig gällande på en fysisk planering kommer sådana områden att beröras som nu hör hemma inom skilda myndigheters verksamhetsfält och som sorterar under skilda departement. Vissa omgrupperingar av arbetsuppgifterna mellan olika organ kan tänkas bli aktuella. Det kan under sådana förhållanden anföras skäl mot att just nu göra en förändring beträffande statens myndighetsutövande verk på plan- och byggnadsväsendets område. En sådan omorganisation som föreslås kan tänkas inom några år följas av en ytterligare förändring.

Jag har dock kommit till den uppfattningen att övervägande skäl talar för att nu bilda ett särskilt verk för plan- och byggnadsfrågor. Det pågående utredningsarbetet är så pass vittsyftande att det under alla förhål-

landen måste dröja ett antal år innan det resulterar i en ny ordning. Under tiden kommer uppgifterna inom planväsendet att växa. Det finns ett starkt behov av att genomföra delreformer och att effektivisera planorganens verksamhet inom i princip nuvarande lagstiftnings ram. Detta gäller även i viss mån den allmänna tillsynen över byggnadsväsendet. Förutsättningarna här för syns mig vara bättre om det tillskapas ett fristående verk för plan- och byggnadsfrågor än om verksamheten ligger kvar sammankopplad med statens egna fastighetsförvaltande och byggande uppgifter. Vissa remissinstanser har föreslagit att man sammanför byggnadsstyrelsens myndighetsutövande del med verk som företräder andra sidor av den fysiska planeringen. Jag anser att sådana sammanslagningar eller omfördelningar av skilda verks uppgifter bör diskuteras inom ramen för en större översyn av planväsendets organisation. Jag finner det emellertid vara en fördel om de enheter i den nuvarande byggnadsstyrelseorganisationen som handlägger myndighetsuppgifter inom plan- och byggnadsväsendet i avvaktan på resultatet av dessa mer vittsyftande diskussioner bildar ett eget verk.

Mot den förut angivna allmänna bedömningen av byggnadsstyrelsens verksamhetsfält var det angeläget att låta företa en undersökning av de praktiska möjligheterna att skilja ut lokalanskaffning och fastighetsförvaltning från byggnadsstyrelsens arbetsuppgifter utan att invänta resultatet av den tidigare omtalade planutredningen. Den 21 januari 1966 uppdrog jag efter gemensam beredning med chefen för finansdepartementet åt en arbetsgrupp inom kommunikationsdepartementet att se över byggnadsstyrelseorganisationen. Gruppen skulle lägga fram förslag till ledning och huvudorganisation för en central enhet för byggande och fastighetsförvaltning, som skulle bildas genom delning av byggnadsstyrelsen. Gruppen skulle vidare upprätta förslag till organisation för planfrågor m. m., varvid utredningen i princip skulle begränsas till vad som var en direkt följd av delningen. Gruppen skulle särskilt undersöka kulturhistoriska byråns uppgifter och ställning. Förslaget skulle också behandla byggnadsstyrelsens regionala organ.

I den promemoria som arbetsgruppen har överlämnat har den utgått från, att om man vill dela byggnadsstyrelseorganisationen i en myndighetsdel och en del för byggande och fastighetsförvaltning, de arbetsuppgifter som utförs av planbyrån och tekniska byrån bör sammanföras till den förstnämnda delen och att byggnadsbyråns, intendentsbyråns, utrikesbyråns, utredningsbyråns, projekteringsbyråernas och kalkylavdelningens arbetsuppgifter bör hänföras till den sistnämnda delen. Bränslekontrollavdelningens uppgifter bör därvid överföras till första projekteringsbyrån. Vissa andra överflyttningar av uppgifter och personal mellan de olika till den byggande delen förda byråerna föreslås även. Kulturhistoriska byrån föreslår gruppen överförd till riksantikvarieämbetet. Administrativa byrån föreslås bli delad med en del till vartdera av de nya organen. Byggnadsstyrel-

sens regionala organisation delar gruppen upp på så sätt att arbetsuppgifter och personal som tillhör fastighetsförvaltningen bryts ut från länsarkitektkontoren och sammanförs med den nuvarande byggnadsstyrelsens regionala byggnadskontor till byggnadsförvaltningar, som underställs det föreslagna byggande verket. Återstoden av länsarkitektorganisationen föreslås lyda under verket för plan- och byggnadsfrågor.

Arbetsgruppens förslag har remissbehandlats i samband med byggnadsstyrelsens samt Vitterhets-, historie- och antikvitetsakademiens skrivelser med förslag till anslag för budgetåret 1967/68. Gruppens promemoria och vad som anförts i remissyttranden däröver visar att det är praktiskt genomförbart att göra den delning av den nuvarande byggnadsstyrelsen, som jag funnit funktionellt önskvärd på de i det föregående redovisade skälen. Remissinstanserna har också med något enstaka undantag stött tanken på en delning. Ett undantag utgör inställningen till kulturhistoriska byråns placering.

Jag vill därför föreslå att byggnadsstyrelseorganisationen delas i ett verk för styrelsens myndighetsuppgifter inom plan- och byggnadsväsendet och ett verk för styrelsens byggande och förvaltande uppgifter. Jag föreslår att det förra verket kallas statens planverk och det senare byggnadsstyrelsen.

Såsom jag nyss sade har remissopinionen varit mindre enhetlig i fråga om vart den kulturhistoriska byrån bör föras. Ett slutligt ställningstagande till vilken myndighet som skall svara för de uppgifter som nu handläggs av byrån kräver en närmare undersökning av syftet med samhällets kulturminnesvård och hur vården skall organiseras. Chefen för ecklesiastikdepartementet kommer senare denna dag att föreslå att 1965 års musei- och utställningssakkunniga får i uppdrag att utreda kulturminnesvården. I avvaktan på de resultat som de sakkunniga kan komma fram till bör kulturhistoriska byrån anknytas till riksantikvarieämbetet och organisatoriskt direkt underställas riksantikvarien. Av praktiska skäl bör därvid vissa tjänster överföras från den kulturhistoriska byrån till enheten för byggande och förvaltande uppgifter för att biträda denna enhet med den omedelbara vården av statens äldre byggnader. Chefen för ecklesiastikdepartementet kommer senare denna dag att föreslå att för nästa budgetår medel beräknas för byrån under anslagen till riksantikvarieämbetet och statens historiska museum.

Beträffande organisationen av den del av byggnadsstyrelsen som sysslar med byggnads- och förvaltningsuppgifter för statens räkning och som bör föras till finansdepartementets verksamhetsområde kommer chefen för detta departement senare denna dag att framlägga förslag.

b. Organisationen av statens planverk

Statens planverk bör ledas av en överdirektör. Till verket bör överföras den personal som nu tjänstgör på byggnadsstyrelsens planbyrå och dess tekniska byrå, vidare viss personal från dess administrativa byrå. Verket bör

indelas i en planbyrå, en utvecklingsbyrå, en teknisk byrå och ett kansli. I likhet med byggnadsstyrelsen och flertalet remissmyndigheter anser jag nödvändigt att den nuvarande planbyrån uppdelas på två arbetsenheter, en byrå för granskningsärenden och därmed sammanhängande frågor och en byrå som kan odelat ägna sig åt den viktiga uppgiften att söka genom utvecklingsarbete, rådgivning och information höja standarden i bebyggelseplaneringen redan under nu gällande lagstiftnings bestånd. Det utvecklingsarbete som nu tillfälligt bedrivs inom kommunikationsdepartementet inriktas på andra problem än som skulle ankomma på den föreslagna byrån. Tillskapandet av denna byrå bör kunna underlätta för verket att spela en ledande och samordnande roll när det gäller förståelsen för och den praktiska tillämpningen av planeringsprinciper och planlagstiftning.

Till planverket bör slutligen hänföras byggnadsstyrelsens råd för samhällsplanering och dess tekniska råd. Under verket bör lyda länsarkitektorganisationen, sedan från denna avskilts den personal som nu sysslar med fastighetsförvaltning.

För de olika arbetsenheterernas uppgifter och indelning föreslår jag följande allmänna riktlinjer. Jag betraktar därvid den av mig föreslagna sektionsindelningen enbart som ett principförslag. Den bör redovisas för riksdagen för att tjäna som underlag för riksdagens bedömning av verkets anslagsbehov. Kungl. Maj:t bör äga genomföra de ändringar i sektionsindelning och ärendefördelning som utvecklingen av verkets arbetsuppgifter eller ändring i annat förhållande ger anledning till.

Planbyrån bör i huvudsak svara för löpande ärenden — fastställelsefrågor, dispenser, besvärsmål, expropriationsärenden etc. — som i form av remisser eller på annat sätt inkommer till verket på planväsendets område. Personalen för handläggning av dylika ärenden består för närvarande huvudsakligen av tekniker och jurister, en sammansättning som befunnits lämplig i de avdelningar, som skulle bilda kärnan i den nya planbyrån. Byrån bör lämpligen indelas i en teknisk och en juridisk sektion, som nära bör samverka med varandra, allt efter ärendenas art.

Utvecklingsbyråns huvudsakliga uppgift bör vara att svara för den utåt-riktade verksamheten som verket bör bedriva på planområdet. Byråns arbete torde i huvudsak få inriktas på att utarbeta generella normer och anvisningar för fysisk planläggning och i anslutning till detta ge råd och i övrigt vara vägledande, särskilt i större och översiktliga frågor. Byrån bör indelas i två sektioner, en utvecklingssektion och en informationssektion. På utvecklingssektionen bör ankomma att genom egna studier, anlåtande av utomstående experter, samarbete med forsknings- och utredningsorgan och på annat lämpligt sätt samla det kunskaps- och erfarenhetsmaterial, på vilket byrån skall grunda sina normer och anvisningar. Informationssektionen skall lämpligen svara för olika kontaktuppgifter, insamling av upplysningar om planförhållanden i Sverige och utlandet, medverkan i kurser och överläggningar på byråns områden samt bedriva

muntlig och skriftlig information i planfrågor. För hela byrån bör gälla att personalen medverkar i överläggningar kring metodfrågor i samband med olika former av planering.

Tekniska byrån bör med oförändrat namn och organisation överflyttas från byggnadsstyrelsen till verket för plan- och byggnadsfrågor. Byrån bör alltså alltjämt vara indelad i fyra sektioner, en allmän sektion, en konstruktionssektion, en byggnadssektion och en installationssektion. Byrån bör såsom hittills för verkets räkning handha den allmänna uppsikten över byggnadsväsendet och svara för därmed sammanhängande frågor angående byggnadsbestämmelser, tekniska normer och rådgivning. Det program i sju punkter för en effektivisering av verksamheten, innebärande även viss ny inriktning av denna, som byggnadsstyrelsen redogör för i sin anslagsframställning, finner jag lämpligt att byrån, inom ramen för tillgängliga ekonomiska och personella resurser, söker genomföra. Jag vill härvid särskilt framhålla värdet av en utbyggnad av styrelsens typgodkännande verksamhet, vilken fråga jag även behandlar i samband med förslag som jag i annat sammanhang kommer att göra i fråga om ändringar i byggnadsstadgan. Verksamheten avses bli självbärande.

För verkets administrativa funktioner föreslår jag inrättandet av ett *kansli*, organiserat på en allmän sektion för budgetarbete, juridiska frågor, taxefrågor, organisationsärenden samt vissa för verket gemensamma arbetsuppgifter, ävensom en personalsektion för personalfrågor, utbildningsfrågor, kamerala frågor m. m.

De båda *råden*, som, enligt vad jag föreslagit i föregående, bör hänföras till planverket, kan i viss mån bidra till att ge detta önskvärd anknytning till olika intressen, som bör vara företrädade där. Råden bör beredas möjlighet att aktivt delta i verkets arbete. Deras behov av sekreterare torde få tillgodoses av vederbörande byråer. Verkets chef bör såsom hittills varit fallet beträffande byggnadsstyrelsens chef vara ordförande i råden.

c. Den regionala organisationen

Som arbetsgruppen med instämmande av de remissinstanser, som yttrat sig härom föreslagit anser jag att länsarkitektorganisationen bör lyda under verket för plan- och byggnadsfrågor samtidigt som den personal på länsarkitektkontoren som nu sysslar med fastighetsförvaltningsuppgifter bör föras över till verket för byggande och förvaltning. Den närmare utformningen av distriktsorganisationen för statens byggande och fastighetsförvaltning kommer att anmälas av chefen för finansdepartementet.

d. Personal- och anslagsfrågor

I fråga om personalbehovet för statens planverk och dess distriktsorganisation har jag utgått från nuläget på byggnadsstyrelsens planbyrå, tekniska byrå och i viss mån dess administrativa byrå samt inom länsarkitektorganisationen. Vid delningen av byggnadsstyrelseorganisationen kommer

att från länsarkitektorganisationen överförs 50 tjänster till den byggande och förvaltande delens regionala organisation. Min beräkning av antalet tjänstemän i planverket och den personalorganisation som ligger till grund för anslagsberäkningen framgår av sammanställningar som torde få fogas till statsrådsprotokollet i detta ärende som *bilaga 2 och 3*.

Jag föreslår att en tjänst som överdirektör och verkschef i Cp 4 inrättas. Frågan om löneställningen för denna tjänst har tagits upp till behandling mellan chefen för civildepartementet och berörd personalorganisation, som förklarat sig inte ha någon erinran mot den föreslagna löneställningen. För cheferna för byråerna bör två tjänster som byråchef och en som överingenjör i Ce 1 inrättas.

I övrigt beräknar jag i fråga om statens planverk medel för åtta avdelningsdirektörer i B 6, tio avdelningsdirektörer i B 5, sex byrådirektörer i A 30, sex byrådirektörer i A 28, åtta byrådirektörer i A 26, en förste byråsekreterare i A 23, två förste byråingenjörer i A 23, en kamrerare i A 19, tre amanuenser/förste byråsekreterare i A 18/22, en ingenjör i A 17, en kanslist i A 11/17, två assistenter i A 15, två kontorsskrivare i A 13, en tekniker i A 11, tolv kansliskrivare i A 11, en expeditjonsförman i A 11, en expeditjonsvakt i högst A 9, två kontorister i A 9 och sex kontorsbiträden i A 3/9.

För länsarkitektorganisationen innebär mina förslag att medel bör beräknas för två tjänster som biträdande länsarkitekt i högst B 5, under det att följande tjänster utgår, nämligen tre som byrådirektör i A 28, nio som byrådirektör i A 26, elva som ingenjör i A 23, fyra som ingenjör i A 21, tre som ingenjör i A 19, tre som ingenjör i A 17, en som maskinchef i A 17, tre som ingenjör i A 15, en som maskinist i A 13, en som förste reparatör i A 13 och elva som kontorsbiträde i A 3/9.

Beträffande löneställningen för tjänsterna vid utvecklingsbyrån och kansliet samt tjänsterna för cheferna för planbyrån och dess sektioner har avtal träffats mellan statens avtalsverk och berörda personalorganisationer. Avtalet har den 16 mars 1967 godkänts av riksdagens lönelegation dock under förbehåll att riksdagen godkänner de organisatoriska förutsättningar som legat till grund för avtalet. Övriga tjänster avses överförs till planverket med oförändrade arbetsuppgifter.

Den av mig föreslagna omorganisationen bör genomföras den 1 juli 1967, varvid följande anslag under sjätte huvudtiteln på riksstaten bör föras över till sjunde huvudtiteln, nämligen F. 1 Byggnadsstyrelsen: Avlöningar, F. 2 Byggnadsstyrelsen: Omkostnader och F. 3 Utredningar rörande byggnadsföretag m. m.

Kungl. Maj:t bör äga att i samband med genomförandet av de av mig i det föregående förordade förslagen uppföra tjänster på övergångsstat och utfärda övergångsbestämmelser i övrigt.

I fråga om anslagsbehov vill jag anföra följande.

För *avlöningar till statens planverk* beräknar jag medelsbehovet till 3 604 000 kr. Jag har därvid beräknat att 250 000 kr. anslås till särskilda utredningar och arvoden till viss expertis, 46 000 kr. till vissa arvoden i samband med planverkets verksamhet samt 2 000 kr. till en organisationsföredragande. För löneomräkning har jag tagit upp 341 000 kr.

Beträffande medel till *omkostnader för statens planverk* förordar jag att sammanlagt 356 000 kr. anvisas. Härvid har jag räknat med 12 000 kr. till sjukvård och med 53 000 kr. till reseersättningar. I fråga om expenser beräknar jag för bränsle, lyse och vatten 11 000 kr. och för övriga expenser 281 000 kr., varav 16 000 kr. för engångsanskaffning av inventarier m. m. Kostnaderna för publikationstryck beräknar jag till 849 000 kr. Försäljning av styrelsens publikationer beräknar jag inbringa 850 000 kr., vilket belopp bör tas upp som uppbördsmedel under anslaget. Jag har i detta sammanhang ej beräknat medel för telefoninstallationer o. d.

Jag beräknar vidare i fråga om *länsarkitektorganisationens avlöningar* en nettoökning av medelsbehovet med 48 000 kr. för personal- och tjänsteförändringar. Det minskade medelsbehovet på grund av den i det föregående berörda utflyttningen av vissa tjänster har jag därvid i likhet med byggnadsstyrelsen beräknat till 1 641 000 kr. Det ökade medelsbehovet för nya tjänster har jag beräknat till 119 000 kr. För löneomräkning har jag tagit upp 1 570 000 kr. Den sammanlagda medelsanvisningen skulle härigenom komma att uppgå till $(8\,858\,000 + 48\,000)8\,906\,000$ kr.

I fråga om *länsarkitektorganisationens omkostnader* föreslår jag en ökning med 40 000 kr. Till reseersättningar beräknar jag sålunda ytterligare 25 000 kr. och till övriga expenser ytterligare 15 000 kr. För engångsanskaffning av inventarier m. m. har jag därvid beräknat 130 000 kr. Den sammanlagda medelsanvisningen skulle sålunda komma att gå upp till $(951\,000 + 40\,000)991\,000$ kr.

I fråga om *bidrag till upprättande av regionplaner m. m.* anser jag med hänsyn till att redan tillgängliga medel under anslaget torde motsvara behovet även under nästa budgetår, att det är tillräckligt om anslaget uppförs med ett formellt belopp av 1 000 kr.

Rörande det under kapitalbudgeten, fonden till förslag för statsverket, upptagna anslaget till *förskott till vissa plankostnader m. m.* finner jag med hänsyn till redovisade anslagsbehov och storleken av tillgängliga medel på anslaget angeläget att anslaget för budgetåret 1967/68 uppförs med 1 500 000 kr., vilket innebär en ökning i förhållande till innevarande budgetår med 500 000 kr.

Hemställan

Under återopandande av det anförda hemställer jag att Kungl. Maj:t föreslår riksdagen att

1. godkänna de riktlinjer för en uppdelning av byggnadsstyrelseorganisationen jag har angivit i det föregående,

2. besluta att den 1 juli 1967 skall inrättas ett statligt verk med namnet statens planverk i huvudsaklig överensstämmelse med vad jag har förordat i det föregående,

3. bemyndiga Kungl. Maj:t att föra upp tjänster på löneplan C på personalförteckning för statens planverk i enlighet med vad har föreslagit i det föregående,

4. bemyndiga Kungl. Maj:t att vidta de övergångsarrangemang som fordras med anledning av inrättandet av statens planverk,

5. för budgetåret 1967/68 på driftbudgeten under sjätte huvudtiteln anvisa

a) till *Statens planverk: Avlöningar* ett förslagsanslag av 3 604 000 kr.,

b) till *Statens planverk: Omkostnader* ett förslagsanslag av 356 000 kr.,

c) till *Länsarkitektorganisationen: Avlöningar* ett förslagsanslag av 8 906 000 kr.,

d) till *Länsarkitektorganisationen: Omkostnader* ett förslagsanslag av 991 000 kr.,

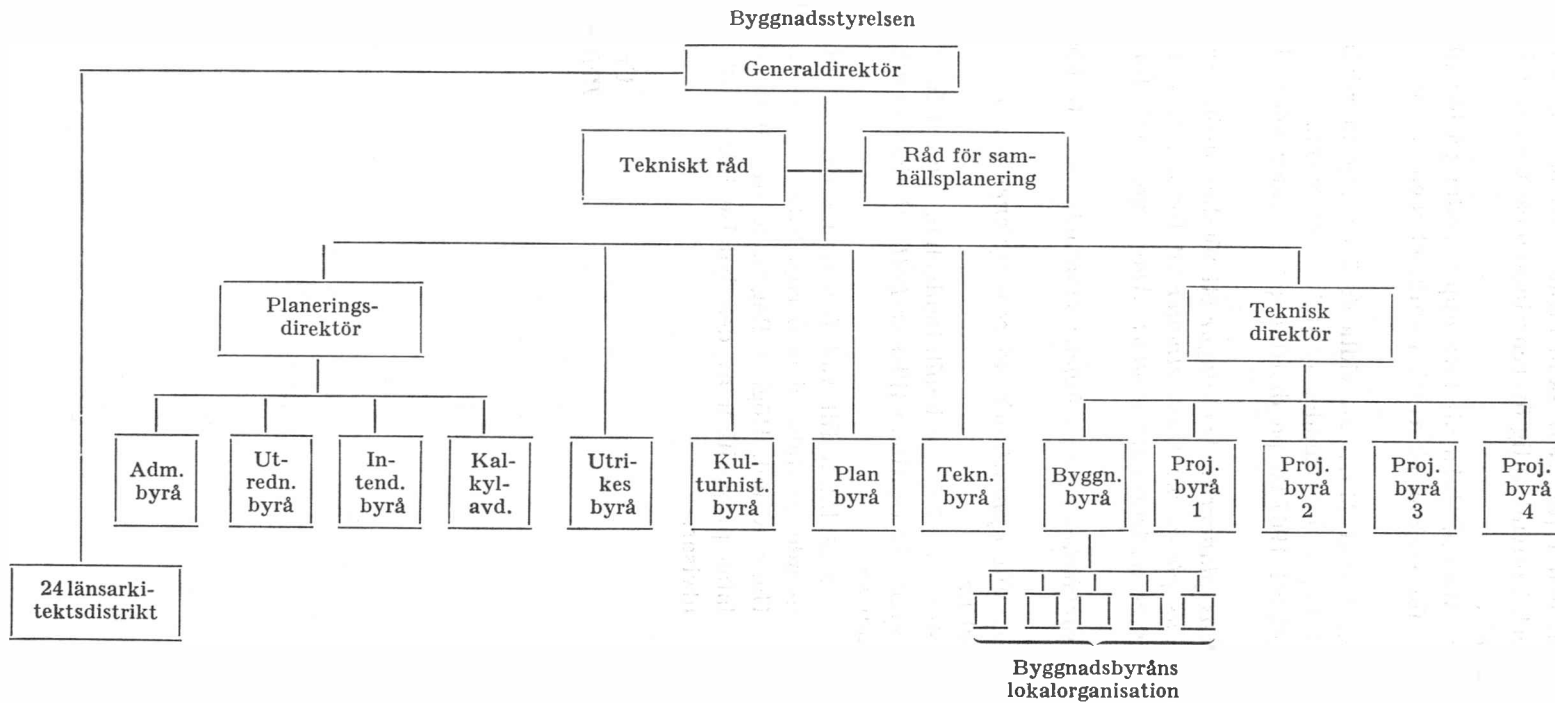
e) till *Bidrag till upprättande av regionplaner m. m.* ett reservationsanslag av 1 000 kr.,

6. för budgetåret 1967/68 på kapitalbudgeten, fonden för förslag till statsverket, under sjätte huvudtiteln till *Förskott till vissa plankostnader m. m.* anvisa 1 500 000 kr.

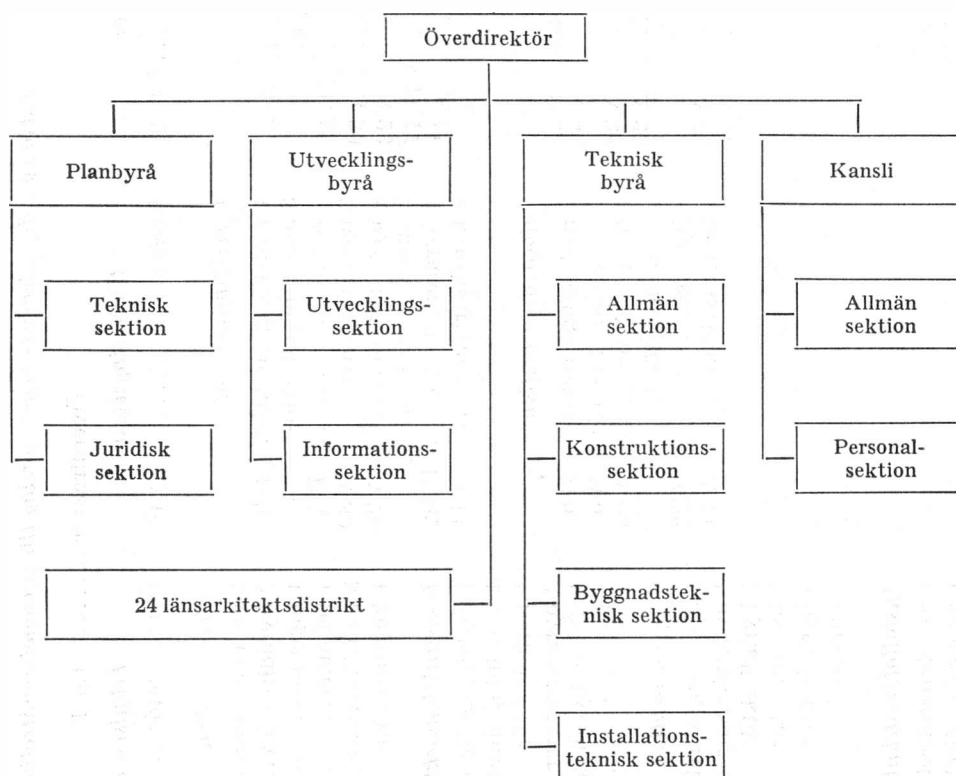
Med bifall till vad föredraganden sålunda med instämmande av statsrådets övriga ledamöter hemställt förordnar Hans Kungl. Höghet Regenten att till riksdagen skall avlåtas proposition av den lydelse bilaga till detta protokoll utvisar.

Ur protokollet:
Britta Gyllensten

Byggnadsstyrelseorganisationen den 1.7.1966



Departementschefens förslag till organisation för statens planverk



Tablå över departementschefens förslag till personalorganisation för statens planverk

Överdirektör Cp 4

Kungl. Maj:ts proposition nr 61 år 1967

<i>Planbyrån</i>		<i>Utvecklingsbyrån</i>		<i>Tekniska byrån</i>		<i>Kansliet</i>	
Byråchef	C 1	Byråchef	C 1	Överingenjör	C 1	Avdelningsdirektör . .	B 6
<i>Teknisk sektion</i>		<i>Utvecklingssektion</i>		<i>Allmän sektion</i>		<i>Allmän sektion</i>	
1 avdelningsdirektör .	B 6	1 avdelningsdirektör .	B 6	1 avdelningsdirektör .	B 6	1 byrådirektör	A 26
2 avdelningsdirektörer .	B 5	3 avdelningsdirektörer .	B 5	2 byrådirektörer	A 26	2 assistenter	A 15
1 byrådirektör	A 30	2 byrådirektörer	A 30	1 ingenjör	A 17	1 kontorsskrivare . . .	A 13
1 förste byråingenjör	A 23	1 byrådirektör	A 26	1 tekniker	A 11	3 kansliskrivare	A 11
1 kanslist	A 11/17	2 amanuenser/förste		3 kansliskrivare	A 11	1 expeditionsförman .	A 11
1 kansliskrivare	A 11	byråsekreterare	A 18/22	1 kontorsbiträde	A 3/9	1 expeditionsvakt	
		2 kansliskrivare	A 11	<i>Konstruktionssektion</i>		högst	A 9
				1 avdelningsdirektör .	B 6	4 kontorsbiträden . . .	A 3/9
				1 avdelningsdirektör .	B 5	<i>Personalsektion</i>	
				1 byrådirektör	A 30	1 byrådirektör	A 28
				2 byrådirektörer	A 28	1 kamrerare	A 19
				1 förste byråingenjör	A 23	1 kontorsskrivare . . .	A 13
				1 kontorist	A 9	1 kansliskrivare	A 11
				<i>Byggnadssektion</i>		1 kontorsbiträde	A 3/9
				1 avdelningsdirektör .	B 6	<i>Antal tjänstemän:</i>	
				1 avdelningsdirektör .	B 5	Statens planverk	78
				1 byrådirektör	A 30	Länsarkitektorsorgani-	
				1 byrådirektör	A 28	sationen	238
				3 byrådirektörer	A 26		<hr/>
				1 kontorist	A 9		316
				<i>Installationsteknisk sektion</i>			
				1 avdelningsdirektör .	B 6		
				1 avdelningsdirektör .	B 5		

ESSELTE AB. STHLM 67
714616